

# Miljøgodkendelse

af ejendommen

**Staghøj møllevej 8**

7990 Øster Assels



Miljøgodkendelse efter § 12 i *lov om miljøgodkendelse m.v. af husdyrbrug* (lov nr. 1572 af 20. december 2006).

## Indledning

Morsø Kommune har den 19. juli 2007 modtaget ansøgning om udvidelse af slagtesvineproduktion på ejendommen Staghøjmøllevej 8, 7990 Øster Assels. Miljøgodkendelsen omhandler alle miljømæssige forhold efter lov om miljøgodkendelse m.v. af husdyrbrug. Ansøgningen har været foroffentliggjort den 21. december 2007, med høringsfrist den 11. januar 2008. Der er i foroffentlighedsperioden ikke indløbet kommentarer til sagen. Udkastet til miljøgodkendelsen har været udsendt i høring den 18. marts 2008, med høringsfrist den 29. april 2008. Der er i høringsperioden indløbet en indsigelse fra ansøger vedrørende vilkår 4.2.3. Ansøger kunne redegøre for, at dræning af arealet a1 kun omfattede dele af arealet, så vilkåret om 35 % reduceret husdyrtryk blev reduceret fra at omfatte 19 ha til at omfatte 4,8 ha.

## Resumé:

Til grund for Morsø Kommunes behandling af sagen ligger ansøgning om udvidelse af slagtesvineproduktion på 208,42 DE, til slagtesvineproduktion på i alt 266,11 DE. Miljøgodkendelsen omfatter samtlige landbrugsmæssige aktiviteter på ejendommen Staghøjmøllevej 8, 7990 Øster Assels. Ansøger ejer dertil ejendommen Staghøjmøllevej 3, der er godkendt til 1.200 minktæver.

Ejendommen ligger mellem Øster Assels og Sillerslev, afstanden til nærmeste nabo er 180 m. Nærmeste samlede bebyggelse er Sillerslev, der ligger 760 m. mod øst, og nærmeste byzone er Øster Assels, der ligger 1.400 m mod vest. Lugtemissionen stiger begrænset. Der er foretaget en lugtberegning og en OML analyse, der viser, at lugtkrav til nærmeste nabo overholdes når afkastet på den øst-vest gående stald er minimum 7,3 m over terræn, alternativt forsynet med "miljømoduler". Beregningen viser, at der vil være en lugtemission på 61.533  $OU_E/s$  fra anlægget.

Den ansøgte udvidelse af dyreholdet foretages i eksisterende bygninger, ved at kapaciteten udnyttes bedre, og der indsættes flere dyr i staldene. Der vil i forbindelse med denne godkendelse være krav om etablering af en godkendt vaskeplads til maskiner og sprøjteudstyr.

Udvidelsen medfører forøgelse af miljøbelastningen fra husdyrbrugets anlæg og drift på omgivelserne i form af støj og støv fra et stigende antal transportere, der kommer et øget ressourceforbrug, der stiger proportionalt med produktionen.

Alternativet til udvidelsen er den nuværende produktion (0-alternativet).

Udspredning af husdyrgødning sker på ejede/forpagtede arealer. Udspretningsarealerne er efter udvidelsen de samme som i nu-situationen. På drænedede arealer er der vilkår om efterafgrøder, hvor der ikke er vinterafgrøder på arealet. Udspretningsarealerne afvander til overfladevande, der er højt målsatte i Regionplan 2005, og til et vandområde, der er i internationalt beskyttet område. Vandområderne lever ikke op til deres målsætninger for vandkvalitet, bl.a. på grund af for store tilførsler af

næringsstoffer. Morsø Kommune konstaterer, at projektet efter udvidelsen, i flg. beregningsværktøjet i [www.husdygodkendelse.dk](http://www.husdygodkendelse.dk), vil medføre en mindre udvaskning af næringsstoffer til miljøet.

Udvidelsen af dyreholdet medfører en stigning af ammoniakemissionen fra ejendommen og opbevaringsanlæg, og det medfører en øget afsætning af ammoniak på naturområder omkring ejendommen. Ingen af disse naturområder er registreret med høj naturværdi, og det er Morsø Kommunes vurdering, at projektet ikke vil medføre forringelser af naturindholdet. Et naturområde, der ligger 104 m fra anlægget modtager lokal afsætning af ammoniak, sådan at tålegrænsen nu, og også efter udvidelsen er betragteligt overskredet. Det kan efter Morsø Kommunes vurdering afhjælpes ved intensiv pleje af arealet.

## Indholdsfortegnelse

<i>Indledning</i>	2
<i>Resumé:</i>	2
<i>1. Meddelelse af godkendelsen</i>	6
<i>2. Generelle forhold og vilkår</i>	6
2.1. Ansøger og ejerforhold	6
2.2. Generelle vilkår	7
<i>3. Husdyrbrugets anlæg, vilkår og vurderinger</i>	7
3.1. Beliggenhed og planmæssige forhold	7
3.2. Indretning og drift af stalde	8
3.3. Gødningshåndtering og opbevaringsanlæg	9
3.4 Råvare-, vand- og energiforbrug	9
3.5 Ventilation	10
3.6 Lugt og støv	10
3.7 Lys og støj	11
3.8 Spildevand	12
3.9 Transporter	13
3.10 Affald	14
3.11 Skadedyrsbekæmpelse	14
3.12 Sprøjtemidler og andre kemikalier	14
3.13 Driftsforstyrrelser og uheld	15
3.14 Husdyrbrugets forslag til vilkår og egenkontrol	16
3.15 Forhold ved husdyrbrugets ophør	16
3.16 Alternative muligheder	17
3.17 Vurdering af husdyrbrugets anlæg	17
<i>4. Husdyrbrugets arealer, vilkår og vurderinger</i>	19
4.1 Areal og harmonikrav	19
4.2 Overfladevand	21
4.3 Grundvand	24
4.4 Vurdering af husdyrbrugets arealer	25
<i>5. Naturbeskyttelse og ammoniak, vilkår og vurderinger</i>	25
5.1 Ammoniak	25
5.2 Vurdering af naturbeskyttelse og ammoniak	28
<i>6 Bedste tilgængelige teknik (BAT), vilkår og vurderinger</i>	28
6.1 Husdyrbrugets anvendelse af BAT	29

6.2 Vurdering af husdyrbrugets anvendelse af BAT	31
<b>7 Varetagelse af hensyn til landskabet, vilkår og vurderinger</b>	<b>31</b>
7.1 Varetagelse af hensynet til landskabet	31
<b>8 Anden lovgivning</b>	<b>31</b>
8.2 Særlige beskyttelsesområder	32
8.3 Bilag IV arter	32
<b>9 Samlet vurdering og konklusion</b>	<b>32</b>
<b>10 Klagevejledning, retsbeskyttelse og underretning</b>	<b>33</b>
10.1 Klagevejledning	33
10.2 Retsbeskyttelse	33
10.3 Underretning om miljøgodkendelse	34
<b>Bilag 1 Placering i forhold til naboer og natur</b>	<b>36</b>
<b>Bilag 2 Situationsplan</b>	<b>37</b>
<b>Bilag 3 Arealkort</b>	<b>38</b>
<b>Bilag 4 Kapacitetserklæring</b>	<b>40</b>

## 1. Meddelelse af godkendelsen

På baggrund af de givne oplysninger i ansøgningen samt besigtigelse af ejendommen og de omkringliggende arealer, suppleret med kommunens vilkår og vurderinger, meddeles ansøger Arne Balle Kristensen godkendelse efter § 12 i *lov om miljøgodkendelse m.v. af husdyrbrug*, af den ansøgte husdyrproduktion på matrikel nr. 2 a., Øster Assels By, Øster Assels.

Husdyrbruget er omfattet af *lov om miljøgodkendelse m.v. af husdyrbrug* nr. 1572 af 20. december 2006 § 12 vedrørende anlæg til landbrugsproduktion for mere end 210 DE (slagtesvin over 30 kg) eller 2000 stipladser.

Udvidelsen af slagtesvineproduktionen medfører pga. sin størrelse miljøgodkendelse af hele anlægget, udspretningsarealerne og husdyrproduktionen.

Godkendelsen meddeles i medfør af *lov om miljøgodkendelse m.v. af husdyrbrug* nr. 1572 af 20. december 2006 samt bekendtgørelse om tilladelse og godkendelse m.v. af husdyrbrug nr. 648 af 18. juni 2007.

Godkendelsen meddeles på vilkår som beskrevet i det følgende. Husdyrbrugets anlæg og arealer skal fremover drives i overensstemmelse med de fastsatte vilkår.

Med godkendelsen følger 8 års retsbeskyttelse, som udløber i 2016. Vilkårene kan dog til enhver tid ændres jf. § 40 i *lov om miljøgodkendelse m.v. af husdyrbrug*, hvis der fremkommer nye oplysninger om forureningens skadelige virkninger.

## 2. Generelle forhold og vilkår

### 2.1. Ansøger og ejerforhold

Ansøger/ejer:

Navn	Arne Balle Kristensen
Adresse	Staghøj møllevej 3, 7990 Øster Assels
Telefon:	97764419/40174419

Bedriftsoplysninger:

Navn	Bjerregård
Adresse	Staghøj møllevej 8, 7990 Øster Assels
CVR	86061368
CHR	73041
P. nr.:	86061368

## **2.2. Generelle vilkår**

- 2.2.1 Virksomhedens skal placeres, indrettes og drives i overensstemmelse med de oplysninger, der fremgår af ansøgningsmaterialet og de oplysninger og vilkår der fremgår af denne godkendelse.
- 2.2.2 Bedriften skal til enhver tid leve op til gældende regler i love og bekendtgørelser, også selvom disse regler eventuelt måtte være skærpede i forhold til denne godkendelse.
- 2.2.3 Godkendelsen bortfalder, såfremt den ikke er taget i brug inden 2 år fra afgørelsens ikrafttræden.
- 2.2.4 Hvis godkendelsen ikke udnyttes helt eller delvist i 3 på hinanden følgende år, bortfalder den del af godkendelsen, der ikke har været udnyttet i de seneste tre år.
- 2.2.5 Vilkårene 2.2.3 og 2.2.4 gælder dog ikke for fravigelser der skyldes naturlige udsving som f.eks. sygdom eller force majeure.
- 2.2.6 Ændringer i dyreholdet skal anmeldes til Morsø Kommune. Derudover må virksomheden ikke udvides eller ændres bygnings- eller driftsmæssigt på en måde, der indebærer forøget forurening eller andre virkninger på miljøet, før udvidelsen eller ændringen er godkendt af Morsø Kommune.
- 2.2.7 Ændringer i ejerforhold og ansvarshavende skal altid meddeles til Morsø Kommune.
- 2.2.8 Miljøgodkendelsen skal revurderes efter 8 år, og skal således revurderes første gang i 2016.
- 2.2.9 Godkendelsen træder i kraft den 11. juli 2008. Såfremt afgørelsen påklages, kan klagemyndigheden dog beslutte at ændre vilkårene i godkendelsen eller helt at ophæve godkendelsen.

## **3. Husdyrbrugets anlæg, vilkår og vurderinger**

### **3.1. Beliggenhed og planmæssige forhold**

Ejendommen ligger i det åbne land i et primært jordbrugsområde øst for Øster Assels. Oversigtskort over ejendommens beliggenhed i forhold til naboer og naturområder fremgår af bilag 1.

Den nærmeste landsby er Øster Assels mod vest, hvor afstanden er ca. 1.400 m, afstanden til nærmeste samlede bebyggelse, Sillerslev, er ca. 780 m. Sillerslev ligger øst for ejendommen. Afstanden til nærmeste nabo er ca. 180 meter, målt fra midten af staldkomplekset. I følge arealinformation er afstanden til nabo mod øst-nordøst ca. 150 m., og mod nordvest ca. 160 m., målt fra hjørne af nabohus til nærmeste staldhjørne. De præcise afstande mellem bygningerne er ikke relevante i forbindelse med beregning af

lugtgener, da lugtberegningen er et udtryk for et samlet lugtbidrag fra anlægget (lugtmissionen fra alle stalde og lagerfaciliteter).

Ejendommen er beliggende i et område, der i Kommuneplan 2001-2013 er udlagt til fortrinsvis landbrug.

### **3.2. Indretning og drift af stalde**

Produktionen er i dag på 7.560 slagtesvin (30- 100 kg.) per år, svarende til 210 DE. Den nuværende produktion ønskes ændret til 9.000 slagtesvin (32-105 kg.) i alt 266,11 DE. Udvidelsen af dyreholdet foretages i 2 eksisterende stalde, hvor der er plads til en årlig produktion på henholdsvis 3.818 og 5.181 slagtesvin.

I forbindelse med udvidelsen sker der en optimering af produktionen, hvor der er en bedre udnyttelse af eksisterende stipladser.

Slagtesvinestaldene er etableret med drænet gulv og fuldspalter i forholdet 33:67, og delvis spaltegulv 25-49 % fast gulv.

Hele gødningssystemet på ejendommen er baseret på gylle med kældre under staldanlægget

Foder opbevares indendørs i foderlade.

Placeringen af de enkelte anlæg fremgår af bilag 2.

#### Vilkår:

- 3.2.1 Ejendommen og dens omgivelser skal renholdes, så lugtgener begrænses mest muligt. Der må ikke findes unødvendige våde områder og fast gødning på gulv og spalter.
- 3.2.2 Svinebruget tillades drevet med en produktion på maksimalt 266,11 DE, svarende til 9.000 stk. slagtesvin (32-105 kg) årligt. Indenfor dette produktionsniveau tillades afvigelser i ind- og afgangsvægt, så længe det maksimale antal DE ikke overskrides. Indgangsvægten må dog kun variere indenfor intervallet 30-45 kg og afgangsvægten må variere indenfor intervallet 98-112 kg.
- 3.2.3 Det maksimale antal dyr på husdyrbruget på et givet tidspunkt i løbet af året, må ikke overstige 2.294 stipladser, med max 1.274 stipladser i stald BB (øst), og max 1.020 stipladser i stald AA (vest).
- 3.2.4 Én gang årligt skal husdyrproduktionens størrelse dokumenteres. Dokumentation for overholdelse af husdyrproduktionens størrelse skal ske ved indsendelse af gødningsregnskabet til Morsø Kommune. Regnskabet skal indsendes første gang senest den 1. juli 2008, og i de efterfølgende år senest 3 måneder efter regnskabsårets afslutning.
- 3.2.5 De vilkår der vedrører driften, skal være kendt af de ansatte, der er beskæftiget med den pågældende del af driften.



### 3.3. Gødningshåndtering og opbevaringsanlæg

Årsproduktionen af husdyrgødning før udvidelsen er på 208,41 DE svinegylle. Der tilføres 0,6 DE minkgylle, der kommer fra ejers anden bedrift på Staghøjvej 3. Efter udvidelsen vil der blive produceret 266,11 DE svinegylle, og uændret modtaget 0,6 DE minkgylle fra Staghøjvej 3.

Behovet for opbevaring på ejendommen er 3.494 m<sup>3</sup>. En oversigt over virksomhedens opbevaringskapacitet fremgår af tabel 1. Der er indsendt en kapacitetserklæring i forbindelse med ansøgningen. Opbevaringskapaciteten på ejendommen svarer til ca. 12,8 måneder, og kravet om minimum 9 måneders opbevaringskapacitet er således opfyldt.

Tabel 1: Oversigt over opbevaringskapacitet til flydende gødning på ejendommen

Art	Eksisterende anlæg (m <sup>3</sup> )
Gyllekældre	488
Gylletank 1	2.159
Gylletank 2	2.371
I alt	5.018

#### Vilkår:

- 3.3.1 Der må ikke foretages håndtering, herunder omrøring og udkørsel af husdyrgødning fra anlægget i weekends og på helligdage.
- 3.3.2 Udpumpning af gylle fra gyllekanaler må ikke foretages i weekends og på helligdage.
- 3.3.3 Håndtering af gylle skal til enhver tid foregå under opsyn, således at spild undgås, og der tages størst muligt hensyn til omgivelserne.

Morsø Kommune anbefaler i øvrigt, at naboer til udbringningsarealer altid oplyses om udbringningstidspunkter i god tid, for derved at begrænse gener ved udbringningen og deraf følgende klager.

### 3.4 Råvare-, vand- og energiforbrug

Ejendommens ressourceforbrug før og efter udvidelse fremgår af tabel 2.

Energien bruges primært til ventilation og hjemmeblanding af foder. Herudover er medregnet energi til lys og gyllepumpe. Der er pt. lys i stalden fra 06.00 -19.00, fremover ændres dette med en besparende styring. Multistep-ventilation sparer op til 50 % strøm i forhold til traditionelle ventilationssystemer. Vandforbruget består af drikkevand til slagtesvin samt rengøring.

Tabel 2: Ejendommens årlige forbrug af vand og energi før og efter udvidelse.

Ressource	Forbrug før udvidelse	Forbrug efter udvidelse
Vand	9.500 m <sup>3</sup>	11.300 m <sup>3</sup>
El	200.000 kWh	219.791 kWh
Fyringsolie	6.000 l.	6.000 l.
Dieselolie	24.000 l.	24.390 l.

#### Vilkår:

- 3.4.1 Olietanke skal som minimum være overdækket med et halvtag. Tankning af diesel skal til enhver tid ske på en plads med fast og tæt bund, enten med afløb til olieudskiller, eller således at spild kan opsamles, og at der ikke er mulighed for afløb til jord, kloak, overfladevand eller grundvand.
- 3.4.2 Drikkevandssystemet skal drives og vedligeholdes, således at unødigt spild undgås i videst muligt omfang.

### **3.5 Ventilation**

Ventilationssystemet er baseret på undertryk med multistep på hver staldbygning, højde på afkast er 8 m. over terræn. På den vestlige side af stald AA er der 5 afkast, på den sydlige side af stald BB er der 6 afkast. Samme stalds nordlige side har 7 afkast. Ventilationsbehovet vil afhænge af belægningsgrad og klima, der kalkuleres med 8.759 driftstimer pr. år, dvs. at anlægget kører i døgndrift hele året.

Klimatiske forhold, f.eks. meget høje temperaturer, kan medføre ændret gødningsadfærd hos grisene, og det er derfor vigtigt at ventilationssystemet fungerer optimalt. Ventilationssystemet skal derfor rengøres mindst 1 gang årligt, og mindst 1 gang årligt gennem serviceeftersyn.

#### Vilkår:

- 3.5.1 Ventilatorer skal renholdes og rengøres efter behov – dog mindst én gang om året, således at ydelser der svarer til hhv. 7,9 og 11,3 m/s kan opretholdes.
- 3.5.2 Ventilationsanlægget skal anvendes som et Multi-step anlæg.

### **3.6 Lugt og støv**

Der må forventes lugtgener fra staldanlægget. Lugtgener begrænses ved god hygiejnisk standard. Der forventes kun lugtbidrag fra gylletankene ved omrøring og udkørsel.

Lugtemissionen fra ejendommen efter udvidelsen er beregnet i ansøgningsystemet på [www.husdyrgodkendelse.dk](http://www.husdyrgodkendelse.dk). Ifølge den Ny Lugtvejledning overholdes geneafstanden til nærmeste enkeltbolig ikke. Men da geneafstandene, beregnet efter "Vejledende

retningslinier for vurdering af lugt og begrænsning af gener fra stalde”, FMK 2002, er overholdt, suppleres lugtberegningen med OML-lugtspredningsmodel.

Ifølge beregningen på [www.husdyrgodkendelse.dk](http://www.husdyrgodkendelse.dk). stiger geneafstanden til enkeltbolig fra 233,22 før udvidelsen til 245,17 m efter udvidelsen.

Beregning af lugtspredning via OML-modellen viser, at lugtgeneafstanden til enkeltbolig kan overholdes, såfremt afkastet på stald BB er minimum 7,3 m over terræn, og forsynet med ”miljømoduler”. Beregningen viser, at der vil være en lugtmission på 61.533 OUE/s.

Grise afgiver støv i form af hud, der nedbrydes og skaller af. Støvet samler sig i staldene, men en del ventileres ud gennem skorstenene. Staldene rengøres ifølge ansøgers oplysninger mellem hvert hold grise.

#### Vilkår:

- 3.6.1 Lugtmissionen fra staldene må ikke give anledning til væsentlige lugtgener hos naboer. Såfremt der efter Morsø Kommunes vurdering opstår væsentlige lugtgener, der vurderes at være væsentligt større end der kan forventes ifølge grundlaget for miljøvurderingen, kan kommunen meddele påbud om, at der skal gennemføres afhjælpende foranstaltninger. Udgifter i forbindelse med undersøgelse, måling og afhjælpning afholdes af husdyrbruget.
- 3.6.2 Ejendommen må maksimalt have 2.294 grise á 68 kg på stald ad gangen, og en maksimal lugtmission på 61.533 OUE/s.
- 3.6.3 Der skal monteres miljømoduler i alle afkast på den nye stald eller alternativt skal alle afkast forlænges med fast rør således at de er ført over kiphøjde
- 3.6.4 Driften må ikke medføre væsentlige støvgener udenfor ejendommens eget areal. Såfremt der efter Morsø Kommunes vurdering opstår væsentlige støvgener, kan kommunen meddele påbud om, at der skal indgives og gennemføres afhjælpende foranstaltninger.

### **3.7 Lys og støj**

Der er lys i staldene i perioden kl. 6.00 – 19.00. Fremover vil lyset være slukket i løbet af dagen, idet der etableres en energibesparende styring af lyset.

Virksomhedens beskrivelse af støjkilder er som følger:

En kompressor, der benyttes få og spredte timer pr. år.

Blæsere til korntørringsanlæg (2 x 15 hk, 1 x 20 hk og 1 x 30 hk), der kan tørre op til 11.000 hkg. korn i plantørringsanlæg. Anlægget benyttes i august og september om natten. I fugtige høstår kan det være nødvendigt at anlægget kører i døgndrift.

Der flyttes 4.500 hkg. korn om vinteren med suge/trykblæser, anslået ca. 30 timer pr. år. Blæsere er placeret indendørs, hvilket begrænser støjen.

Ventilationsanlægget ventilerer mellem 20 og 100 m<sup>3</sup>/time pr. gris. Der etableres styring, så der ikke er flere ventilatorer i drift end nødvendigt, behovet er størst om sommeren.

Støj kan forekomme fra ind- og udlevering af grise, anslået fra 3 transporter om ugen. Perioden, hvor der er støj er kortvarig, og udleveringsrampen er placeret mellem 2 bygninger.

Formaling af foder giver både støj og støv, men foregår i lukket bygning.

Der forekommer støj i forbindelse med traktorkørsel og arbejde i marken, primært i marts-april og i august-september. Derudover i forbindelse med sprøjtning i maj-juni, hvor der køres i aftentimerne og tidligt om morgenen.

Gyllebeholdere tømmes og gylle spredes i perioden februar til maj, omrøring af gylle foregår med traktormonteret omrører.

Maskiner til markarbejde vil medføre støj i de perioder, hvor der er aktivitet i marken. Støjen er ikke udover, hvad der er normalt for øvrige landbrug i området.

#### Vilkår:

- 3.7.1 Virksomhedens bidrag til støjbelastningen i omgivelserne må ikke overstige følgende værdier, målt ved nabobeboelser eller deres opholdsarealer:

Mandag-fredag kl. 7.00-18.00, samt lørdag kl. 7.00-14.00: 55 dB(A)

Alle dage kl. 18.00-22.00, lørdag kl. 14-18, samt søndag kl. 7-18: 45 dB(A)

Nat, kl. 22.00-07.00: 40 dB(A)

Den maksimale støjværdi i nattetimerne, må ikke overstige 55 dB(A) målt ved nabobeboelser eller deres opholdsarealer.

- 3.7.2 Normal kørsel med traktor og landbrugsmaskiner i dagtimerne er ikke omfattet af støjgrænserne i vilkår 3.7.1.
- 3.7.3 Hvis Morsø Kommune skønner, at der er støjgener fra driften af virksomheden, skal virksomheden for egen regning eftervise, at gældende støjkraav overholdes. Støjmålingen skal foretages af en akkrediteret støjmåler. Støjmålingen kan højst kræves én gang årligt og skal foretages i overensstemmelse med Miljøstyrelsens Vejledning nr. 6/1984: "Måling af ekstern støj" og Miljøstyrelsens Vejledning nr. 3/1996: "Supplement til vejledning om ekstern støj fra virksomheder".
- 3.7.4 Al unødvendig belysning skal være slukket i tidsrummet kl. 22.00 til 07.00

### **3.8 Spildevand**

Processpildevand fra produktionen er vand, der anvendes til vask af stier og maskiner.

Vask af maskiner til markdrift foregår på en vaskeplads uden afløb. Pladsen er godkendt i forbindelse med tidligere kontrolbesøg. I forbindelse med denne miljøgodkendelse skal der etableres en vaskeplads i overensstemmelse med byggeblad for indretning af vaskeplads til landbrugsmaskiner, (Arkiv nr. 103.11-03).

Årligt vandforbrug til vask af maskiner er ca. 20 m<sup>3</sup>.

Spildevand til rengøring af stalde ledes til gyllebeholder, anslået årligt vandforbrug ca. 250 m<sup>3</sup>.

Boligens spildevand afledes til septiktank

Overfladevand fra tage ledes til dræn og videre til Sillerslev Å. Der gøres opmærksom på, at der skal søges om udledningstilladelse for tagvand til Sillerslev Å inden miljøgodkendelsen tages i brug.

Vilkår:

- 3.8.1 Vask af maskiner m.m. skal fremover foregå på vaskeplads indrettet i overensstemmelse med retningslinierne, som det fremgår af Landbrugets Byggeblade, Dansk Landbrugsrådgivning.
- 3.8.2 Ved vask af marksprøjte og gyllevogn, kan vaskevandet i sprøjten/vognen efterfølgende køres ud på markerne.
- 3.8.3 Spildevand fra rengøring af stalde og lignende skal ledes til gyllesystem, og anvendes i henhold til reglerne i *bekendtgørelse om erhvervsmæssigt dyrehold, husdyrgødning, ensilage m.v. § 20.*

### **3.9 Transporter**

Antallet af transporter til og fra ejendommen stiger som følge af udvidelsen af husdyrholdet på ejendommen. Det fremgår af ansøgningen, at en 20 % forøgelse af produktionen vil medføre op til 20 % større transportbehov, dog således at det i praksis vil medføre, at der i nogle tilfælde kan køres med større læs. Antallet af det maksimale antal transporter fremgår af tabel 3.

Alle transporter til og fra virksomheden foregår fra kommunevejen Staghøjmøllevej.

Tabel 3: Det årlige antal transporter til og fra ejendommen, opgjort før og efter udvidelse.

Transporter per år	Før udvidelse	Efter udvidelse
Levering af dyr	52	62
Afhentning af dyr	104	124
Levering af foder	64	74
Kørsel med husdyrgødning	202	242
Bortskaffelse af døde dyr	32	32
Transporter i alt	454	534

Hovedparten af transporter til og fra ejendommen sker i dagtimerne. Udbringning af husdyrgødning kan dog ske aften og nat i forårsperioden.

Vilkår:

- 3.9.1 Ved transport af gylle på offentlige veje, skal gyllevognens åbninger være forsynet med låg eller lignende, således at spild ikke kan finde sted. Skulle der alligevel ske spild, skal dette straks opsamles.

### **3.10 Affald**

Brugt emballage og rester af medicin, pesticider, olie- og kemikalier bortskaffes via den kommunale modtageordning. Husholdning er tilmeldt almindelig dagrenovation.

Døde dyr vil fremover blive placeret på en plads ved ejendommens østlige udkørsel til Staghøjmøllevej. Pladsen indrettes efter forskrift fra Daka Bio-industries, med underlag af beton eller plastmembran og overdækning af tung presenning. Der er 85 m til nærmeste nabo. Dyrene bortskaffes til destruktionsanstalt.

#### Vilkår:

- 3.10.1 Bortskaffelse af farligt affald skal ske til I/S MOK eller tilsvarende godkendt virksomhed. Øvrigt affald afhændes til sorteringsanlæg, eller sorteres af ejer selv og afhændes til henholdsvis forbrænding og genanvendelse.
- 3.10.2 Der må ikke foretages afbrænding af affald på ejendommen. Det gælder dog ikke afbrænding af affald, der er tilladt i medfør af kommunens affaldsregulativ (haveaffald og skovaffald).
- 3.10.3 Animalsk affald, herunder selvdøde dyr, skal opbevares på godkendt plads, og må ikke give anledning til uhygiejniske forhold eller lugt. Afstand til nærmeste nabo skal være minimum 85 m.

### **3.11 Skadedyrsbekæmpelse**

Der indsættes rovfluer for at forebygge og bekæmpe flueplage. Forekomst af rotter forebygges ved at holde orden, feje gulve og renholde ejendommens arealer bedst muligt. Forekomst af rotter anmeldes til kommunes rottebekæmpelse.

#### Vilkår:

- 3.11.1 Der skal ved flueplage på ejendommen foretages en effektiv fluebekæmpelse i overensstemmelse med de nyeste retningslinjer fra Statens Skadedyrslaboratorium. Rovfluer er omfattet af bestemmelserne.
- 3.11.2 Opbevaring af foder skal ske på en sådan måde, at der ikke opstår risiko for tilhold af skadedyr (rotter m.v.).

### **3.12 Sprøjtemidler og andre kemikalier**

Der anvendes pesticider i markdriften. Ejer har sprøjtecertifikat. Kemikalier opbevares i et aflåst skab i værkstedet, og er godkendt ved et tidligere kontrolbesøg. Kemikalier påfyldes på vaskeplads, og marksprøjte rengøres ligeledes på vaskeplads. Da den eksisterende vaskeplads er uden afløb, skal der i forbindelse med denne miljøgodkendelse etableres en vaskeplads i overensstemmelse med gældende regler.

### Vilkår:

- 3.12.1 Medicin må ikke opbevares sammen med levnedsmidler eller foderstoffer.
- 3.12.2 Lægemedelrester og brugte kanyler skal bortskaffes via autoriserede kanaler, som f.eks. den kommunale modtageordning I/S MOK. Ved særlige forholdsregler for bortskaffelse af lægemidler, vil det fremgå af indlægssedlen i pakningen.
- 3.12.3 Påfyldning af vand i forbindelse med brug af sprøjtemidler må ikke ske ved direkte opsugning fra søer, vandløb eller brønde/boringer. Der må ikke være risiko for afløb til dræn eller vandløb.
- 3.12.4 Ved vask af sprøjteudstyr skal der sikres afløb til gyllebeholder eller opsamlingsstank, vaskevand i marksprøjte kan udsprede på afgrøder.

### **3.13 Driftsforstyrrelser og uheld**

Der vil være en vis risiko for driftsforstyrrelser og uheld i forbindelse med tekniske installationer, håndtering og transport af gylle, samt håndtering af bekæmpelsesmidler.

Ansøger har redegjort for,

-at der i forbindelse med strømsvigt er alarm til ansøger og elektriker, og at der er nødopluk, der er temperaturstyret.

-at uheld i forbindelse med pumpning af gylle fra fortank til beholder kan ske, hvis beholderen er fuld.

-at der benyttes sugekran i forbindelse med pumpning til gyllevogn.

-at hvis beholdere skulle sprænge, er Staghøjvej et dige mod vandløb.

-at der er brandslukkere i lade, maskinhus mejetærsker og for hver 30 m. i staldene.

-at olietanke er placeret på betongulve, og at utætheder derfor vil blive bemærket

-at tankene overholder bestemmelserne i olietankbekendtgørelsen.

### Vilkår:

- 3.13.1 Ved driftsuheld, hvor der opstår risiko for forurening af miljøet, er der pligt til øjeblikkeligt at anmelde det til Alarmcentralen, tlf. 112, og efterfølgende straks at underrette Morsø Kommune, Natur og Miljøafdelingen, tlf. 99 70 70 00.

- 3.13.2 Der skal udarbejdes en beredskabsplan eller driftsforskrift, som fortæller, hvornår og hvordan der skal reageres ved uheld, som kan medføre konsekvenser for det eksterne miljø.

Beredskabsplanen skal som minimum indeholde:

- Procedurer, som beskriver relevante tiltag med henblik på at stoppe ulykken/uheldet og begrænse udbredelsen
- Oplysninger om hvilke interne/eksterne personer og myndigheder, der skal alarmes, og hvordan.
- Kortbilag over bedriften med angivelse af miljøfarlige stoffer, afløbs- og drænsystemer og vandløb m.m.
- En opgørelse af materiel der er tilgængeligt på bedriften, eller som kan skaffes med kort varsel, der kan anvendes i forbindelse med afhjælpning,

inddæmning og opsamling af spild/lækage, som kan medføre konsekvenser for det eksterne miljø.

Planen skal indsendes til Morsø Kommune før godkendelsens ibrugtagning. Ejer har indsendt brandinstruks og kemikalieinstruks, samt plantegning over ejendommen med angivelse af flugtveje og brandmateriel. Dette er vedlagt som bilagsfil til ansøgningen. Det er oplyst, at ansøger råder over en rendegraver, der kan benyttes til at dæmme op for evt. spild fra defekt gylletank.

### **3.14 Husdyrbrugets forslag til vilkår og egenkontrol**

Ansøger har i ansøgningen ikke stillet forslag til vilkår.

Ansøger har i ansøgningen angivet følgende forslag til egenkontrol:

- Der føres sprøjtejournal
- Der opbevares tilbageholdelsessedler og fortegnelser over lægemidler
- Optegnelser over anvendelse af genmodificerede frø
- Salmonelladelresultater og månedsopgørelser fra slagteri
- Breve med analyser af foder eller husdyrsygdomme, som kan have betydning for fødevarerikigheden
- Breve fra fødevareregion vedr. offentligt tilsyn
- Kommunens eller private firmaers udleverede dokumentation for skadedyrsbekæmpelse
- Logbog for flydelag i gylletanke
- 10 års beholderkontrol

I løbet af få dage kan der skaffes:

- Fakturaer på køb og salg af foder
- Oplysninger om sundhedsanmærkninger fra slagteri.

### **3.15 Forhold ved husdyrbrugets ophør**

Ansøger oplyser, at han ved husdyrbrugets ophør vil tømme gyllebeholdere og gyllekanaler, rengøre stalde og fjerne affald.

Derudover sørger ejer for at rydde kemikalierum og medicinskab.

Spildolie og smøreolie bortskaffes, døde dyr sendes til destruktion, og fluer og rotter bekæmpes.

#### Vilkår:

- 3.15.1 Ved husdyrbrugets ophør skal alle gyllebeholdere, fortanke og gyllekældre på ejendommen tømmes. Alle staldanlæg rengøres og alt affald fjernes.
- 3.15.2 Udendørs foder- og gødningsopbevaringsanlæg skal nedrives og fjernes fra ejendommen, når de ikke længere er i brug. Staldbygninger der ikke længere



anvendes skal vedligeholdes, så de ikke henstår i forfald, eller skal alternativt nedrives.

### **3.16 Alternative muligheder**

Udvidelsen af produktionen foretages i eksisterende bygninger, hvilket gør, at udvidelsen ikke medfører nogen landskabelig påvirkning.

Ammoniakemission er valgt reduceret ved hjælp af ændret fodring. Det er af ansøger vurderet som mere enkelt, vedligeholdelsesfrit og rentabelt, end investering i tekniske løsninger.

Alternativet til omlægningen er fortsat drift med den nuværende slagtesvineproduktion. 0-alternativet vil således betyde mindre lugt, mindre ammoniakfordampning, mere kvælstofudvaskning og mere fosforoverskud pr. arealenhed end ved ansøgt drift.

### **3.17 Vurdering af husdyrbrugets anlæg**

Produktionssystemet på ejendommen er etableret således, at al gødning ledes til gyllebeholder.

Beregninger i ansøgningssystemet viser, at geneafstanden til nærmeste nabo ikke overholdes ifølge den ny lugtberegningsmodel, men at den via FMK-beregningen overholdes. Lugtberegningerne er derfor suppleret med en OML-beregning, ifølge hvilken geneafstanden overholdes. Morsø Kommune vurderer derfor, at selvom lugtemissionen stiger som følge af ændringen, vil der ikke vil blive væsentligt større lugtmæssige gener fra anlæggene på Staghøjvej 8 efter udvidelsen.

For at begrænse lugtgenerne lokalt, kan lugtemissionen fra staldventilationen reduceres ved at sikre en god staldhygiejne i form af rene og tørre stalde. Der stilles derfor vilkår om, at der i staldene ikke må findes unødvendige våde områder og fast gødning på gulv og spalter, ligesom ventilationssystemet skal rengøres og justeres minimum 1 gang årligt. Desuden er der overbrusningsanlæg i staldene, som med god drift og styring kan medvirke til at kontrollere dyrenes gødeadfærd ved at mindske tilsøling, og dermed medvirke til at nedbringe lugtgener og ammoniaktab fra staldene.

Håndtering af gylle kan medføre betydelige lugtgener, hvorfor der er stillet vilkår om, at der ikke må foretages omrøring i gyllebeholderen, og udpumpning af gylle fra gyllekanalerne i weekends og på helligedage. Dette vilkår er indsat på grund af nærhed til nabobebyggelse.

Overpumpning fra gylletank til gyllevogn sker med gyllevognens sugekran, hvorved risikoen for forurening er minimal.

Det er Morsø Kommunes vurdering, at virksomheden opbevarer og håndterer husdyrgødningen på en sådan måde, at risikoen for gener for naboer og miljø er begrænset mest muligt.

Pesticider er fællesbetegnelse for kemikalier til brug for bekæmpelsen af ukrudt, svampe og insekter i planteavlen. Virksomheden drives konventionelt, og har således et forbrug af

diverse pesticider. Der anvendes alene pesticider i driften, der er godkendt af Miljøstyrelsen.

For at undgå forurening med pesticider til omgivelserne stilles krav om etablering af vaskeplads på ejendommen med afløb til gyllebeholder. Det er Morsø Kommunes opfattelse, at såvel anvendelse, håndtering som opbevaring derefter kan ske forsvarligt og efter gældende lovgivning.

Ændringen af dyreholdet medfører et forøget vand- og elforbrug. Vandforbruget er minimeret, da der er vandkopper til grisene. Ventilationen er såkaldt multistep-ventilation, som oplyses at kunne medføre en besparelse på op til 50 % i forhold til traditionelle ventilationssystemer. Lavt energiforbrug opnås ved at kontrollere fugt og temperaturfølere, samt ved at sørge for at ventilationsanlægget er rengjort. Der er årlig service på anlægget. Der vil fremover være en besparende styring af lys i stalden.

Morsø Kommune vurderer, at de nødvendige forholdsregler er taget til at mindske ressourcospild.

Virksomheden ligger relativt isoleret, med ca. 180 m fra midten af anlægget til nærmeste nabo. Det er Morsø Kommunes opfattelse, at støjbidraget fra virksomheden er begrænset og derved ikke giver anledning til væsentlige gener for omgivelserne. For at reducere evt. støj fra ventilationsanlægget er der stillet vilkår om årlig rensning og justering af ventilationsanlægget, samt at der ved eventuelle støjklager skal foretages støjmåling som dokumentation for, at det lovfæstede støjniveau ikke overskrides.

Antallet af transporter til og fra ejendommen stiger som følge af udvidelsen af slagtesvineproduktionen. Stigningen skyldes primært levering af foder og dyr. Det er Morsø Kommunes vurdering, at der ikke er grund til at indføre andre restriktioner på transporter til og fra ejendommen udover de generelle regler om, at gylle der transporteres mere end 10 km skal transporteres i lastbil eller et påhængskøretøj hertil. Morsø Kommune vil dog kunne tilføje krav om f.eks. støjbegrænsende foranstaltninger, hvis det øgede antal transporter vil medføre gener for omkringboende.

Den mest almindelige gene fra skadedyr er fluegener, men også rotter og mus kan udgøre en væsentlig gene for omkringliggende beboelser. Det er Morsø Kommunes vurdering, at husdyrbrugets drift kan ske i overensstemmelse med hensynet til omkringliggende naboer, ved overholdelse af generelle regler for bekæmpelse af skadedyr, samt vilkårene der fremgår af denne godkendelse.

Virksomheden bortskaffer farligt affald i form af f.eks. medicin- og pesticidrester, kanyler mv., animalsk affald i form af selvdøde dyr og dagrenovationslignende affald så som plast, papir mv.

Især opbevaring af animalsk affald, herunder døde dyr fra produktionen, kan forårsage betydelige gener for omgivelserne. For at minimere eventuelle gener for omboende, er der stillet vilkår om, at animalsk affald skal opbevares mindst 85 m fra nærmeste nabo.

Det er Morsø Kommunes vurdering, at der ved håndtering og bortskaffelsen af affaldet under de nævnte vilkår, og ved overholdelse af de generelle regler for opbevaring og afskaffelse af affald, tages det nødvendige hensyn til omgivelserne.

På baggrund af ansøgers beskrivelse af hvilke foranstaltninger der iværksættes ved ophør af bedriften, vurderer Morsø Kommune, at der foretages tilstrækkelige tiltag til at undgå efterfølgende forureningsfare efter husdyrbrugets ophør, og at stedet derved vil blive bragt tilbage i tilfredsstillende stand under hensynstagen til de landskabelige interesser. Vilåret om vedligeholdelse eller nedrivning af driftsbygninger der ikke længere er i brug, medvirker til at der ikke opstår "døde zoner" i landskabet, hvor tomme driftsbygninger står og forfalder, men i stedet opretholdes i en tilstand så de eventuelt vil kunne indgå i en driftsmæssig sammenhæng på et senere tidspunkt.

Ammoniakfordampningen fra husdyrbrugets anlæg er beskrevet og vurderet i afsnit 5.

## 4. Husdyrbrugets arealer, vilkår og vurderinger

### 4.1 Areal og harmonikrav

Ansøger ejer udover ejendommen Staghøjmløllevej 8 også ejendommen Staghøjmløllevej 3.

Ejendommens arealer er primært beliggende i områder, der i Regionplanen for 2000-2012 for Viborg Amt er udpeget til primært jordbrugsområde.

Placering af ejede udspretningsarealer fremgår af kortbilaget, og en oversigt over bedriftens afgivne og modtagne gødningsmængder fremgår af tabel 4.

Tabel 4: Oversigt over bedriftens afgivne og modtagne gødningsmængder – efter udvidelse.

Art	DE
Produceret på ejendommen, svinegylle	266,11
Modtaget fra ejers anden ejendom, minkgylle	0,6
I alt	266,71

Fremtidig drift med 266,71 DE kræver 190,5 ha til udspretning af husdyrgødning. Til ejendommen hører i alt 196,58 ha. Harmonikravet på 1,4 DE/ha er således opfyldt.

Anvendelse af sædskifter på ejendommens arealer fremgår af tabel 5. En oversigt over ejendommens arealer fremgår af bilag 3.

Tabel 5. Anvendelse af sædskifte på arealer tilhørende Staghøjmøllevvej 8.

Mark	Ha	Drænet	N- klasse 1	P- klasse 1	P- klasse 2	P- klasse 3	Grundvand	Sædskifte / (ref.sk)
a 1	19,12	Ja	0	18,00	0,34	0,78	0	S2
a 2	7,99	Nej	0	0	0	0	0	S2
a 3	3,52	Nej	0	0	0	0	0	S2
a 4	11,84	Nej	3,34	0	0	0	0	S2/ (S4)
a 5	12,13	Nej	11,27	0	0	0	0	S2/ (S4)
a 6	13,59	Nej	6,00	0	0	0	0	S2/ (S4)
a 7	32,73	Nej	32,73	0	0	0	0	S2/ (S4)
a 8	9,97	Nej	9,97	0	0	0	0	S2/ (S4)
a 9	7,52	Nej	7,52	0	0	0	0	S2
a 10	8,74	Nej	0	0	0	0	0	S2/ (S4)
a 11	1,96	Nej	0	0	0	0	0	S2/ (S4)
a 12	32,46	Ja	29,27	0	0	0	0	S2/ (S4)
a 13	17,86	Ja	16,25	0	0	0	0	S2/ (S4)
a 14	14,22	Ja	0	0	0	9	0	S2/ (S4)
a 15	2,93	nej	2,93	0	0	0	0	S2/ (S4)

Vilkår:

- 4.1.1 Der må maksimalt udbringes husdyrgødning på bedriftens arealer svarende til 1,36 DE/ha, ved den ansøgte mængde efterafgrøde/N-norm (1,4 DE/ha, hvor der skal fratrækkes de i vejledningen fastsatte reduktioner som følge af, at der er arealer beliggende i nitratklasserne 1, 2 og 3). Der må derudover ikke tilføres bedriftens arealer anden organisk gødning som fx affald.
- 4.1.2 Arealkravet er opfyldt med det sædskiftevalg der fremgår af tabel 5. Et mere miljøvenligt sædskifte end det angivet i tabellen må dog til enhver tid anvendes.
- 4.1.3 Ændringer af udbringningsarealer skal altid anmeldes til kommunen, der vurderer, hvorvidt de nye arealer er mere sårbare. Udskiftningen af arealer skal anmeldes til kommunen inden planårets begyndelse den 1. august.

- 4.1.4 Dokumentation i form af kvitteringer, sædskifte- og gødningsplaner, forpagtnings- og overførelsesaftaler m.v. opbevares i mindst 5 år, og forevises kommunen på forlangende.

## **4.2 Overfladevand**

Der tilføres i dag ofte mere fosfor til landbrugsjord, end der fjernes med afgrøderne. Det betyder, at der er risiko for tab af fosfor til omgivelserne. Fosfor tabes primært fra landbrugsjord ved erosion. Regnvand, smeltevand eller vind transporterer fosfor væk fra marken med jorden. Desuden sker der tab ved udvaskning gennem dræn.

Af de ejede arealer ligger ca. 119 ha i N-klasse 1. Her må det maksimale husdyrtryk være 85% af harmonikravet, svarende til 1,19 DE/ha. Herudover har Morsø Kommune udpeget et areal på ca 19 ha (a1), til nitratklasse 2. Ca. 18 ha ligger i P-klasse 1. På disse arealer må fosforoverskuddet ikke øges med mere end 4 kg/ha. 0,34 ha ligger i P-klasse 2, hvor fosforoverskuddet ikke må øges. Desuden ligger ca. 0,8 ha i P-klasse 3, der er arealer med fosfortal over 6, og hvorpå der er krav om fosforbalance.

Kravet om P-overskud er ifølge beregningerne i det elektroniske ansøgningssystem overholdt, og der er således ikke krav om yderligere reduktion for at overholde kravet. Den totale årlige fosforproduktion fra slagtesvineholdet på Staghøjvej 8 stiger fra 3.854,58 kg P netto før udvidelse, til 4.856,55 kg P netto efter udvidelse. Dette svarer til ca. 24,7 kg P/ha efter udvidelsen, mod ca. 19,6 kg P/ha før udvidelse.

Udvaskning af kvælstof sker efter udspreddning på markerne, hvor kvælstof i jorden kan udvaskes til overfladevand og grundvand.

De næringsstoffer, der udvaskes fra landbrugsarealerne vil først og fremmest kunne påvirke de søer og marine områder, som stofferne føres til, hvorimod vandløbene i mindre omfang vil blive påvirket af næringsstofferne.

Af ejendommens 196,58 ha udspreddningsarealer ligger ca. 120 ha i N-klasse 1, og de resterende arealer i N-klasse 0. N-klassificerede arealer fremgår af kortbilaget. Den totale årlige kvælstofproduktion stiger fra 19.923,16 kg N netto før udvidelse, til 24.354,56 kg N netto efter udvidelse. En stigning på 4.431,4 kg N. Dette svarer til en forøgelse fra 101,34 kg N/ha før udvidelsen til 123,89 kg N/ha efter udvidelsen. Udvaskningen fra rodzonen er via beregningssystemet Farm-N i det elektroniske ansøgningssystem beregnet til 59,0 kg N/ha/år i nu-situationen. Efter udvidelsen vil 57,8 kg N/ha/år udvaskes fra rodzonen ved overholdelse af de fastsatte vilkår om fodersammensætning, sædskifter og dyretryk. 83,66 ha er oplyst som drænedede arealer.

Udspreddningsarealerne ved ejendommen afvander til Limfjorden via følgende vandløb og oplande.

### *Sallingsund via Sillerslev Å*

I Sallingsund er der i ålegræsbelte er skærpet målsætning, det er A-målsat i regionplan 2005.

119,24 ha sydøst for ejendommen afvander til recipienten via Sillerslev Å. Der er udbringningsarealer på 0,6 km af det beskyttede vandløb, hvor der er forureningsgrad II-III (overgangsform fra ret svagt forurennet). Vandløbet er målsat som B3 vandløb – karpfiskevand; vandløb der skal kunne anvendes som opholdssted og opvækstområde for ål, aborre, gedde og karpfisk.

Arealerne er N-klasse 1 og 48,44 ha er oplyst som drænedede. På arealer i N-klasse 1 må der maksimalt tildeles 85 % af den mængde husdyrgødning, der normalt må tildeles i forhold til harmonikravet.

Med det vilkårsfastsatte sædskifte, og den fordeling af husdyrgødning, der er fastsat i ansøgningen for arealer af forskellig N klasse, vil projektet medføre en N udvaskning fra rodzonen på 6.892 kg N, hvoraf mere end 50 % vil ende i recipienten.

#### *Farvandet ud for Sønderby, Kås Bredning.*

I et smalt bælte ud fra kysten er der i ålegræsbelte fastsat skærpet målsætning, det er A-målsat i regionplan 2005.

29,69 ha syd-sydøst for ejendommen afvander til recipienten. Der er ingen vandløb i oplandet, og afvandingen foregår ved langsom udsivning gennem jordmatricen, eller gennem dræn. 18 ha er i flg. ansøgningskemaet drænedede arealer. Det areal, der ligger øst for Sønderby, mark 14 på 14,21 ha, er det største areal i oplandet, der er drænet. Det ligger kystnært, og det må formodes, at drænvand herfra ledes til recipienten. De øvrige drænedede arealer er dele af marker, der ligger delt mellem vandoplande, og det er nærliggende at antage, at dræn herfra ledes via vandløb til Sallingsund.

Projektet kan potentielt medføre en udvaskning fra rodzonen på 1.716 kg N/år til vandområdet. Der er ikke sat N-reduktionsfaktor på området, men størstedelen af arealet i oplandet er drænet. På den baggrund vurderer Morsø Kommune en reduktions- % på mellem 50 og 75 % for de samlede udspretningsarealer i oplandet, da udspretningsarealerne er drænedede og ligger kystnært.

#### *Glomstrup Vig*

Glomstrup Vig er en del af Natura 2000 område nr. 28 Agger Tange, Skibsted Fjord og Agerø mfl.

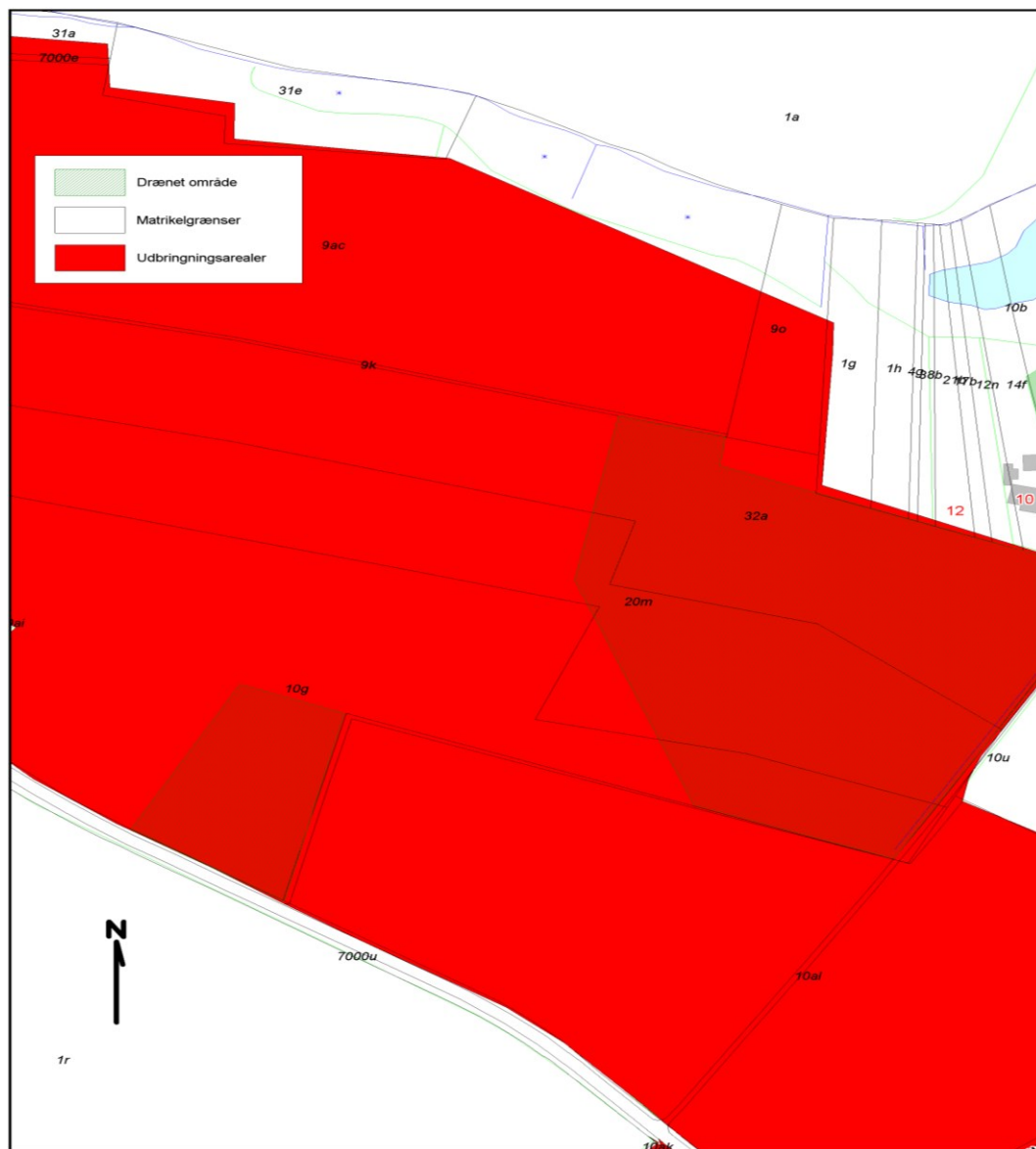
47,6 ha vest og nordvest for ejendommen afvander til recipienten via Storup Å, og udbringningsarealerne grænser på en ca. 0,5 km. lang strækning op til åen.

Kvalitetsmålsætningen for vandløbet er forureningsgrad II-III (overgangsform fra ret svagt forurennet). Vandløbet er målsat som B3 vandløb – karpfiskevand; vandløb der skal kunne anvendes som opholdssted og opvækstområde for ål, aborre, gedde og karpfisk.

Ifølge det kort der ligger til grund for ansøgningsystemet er disse arealer udenfor nitratklasse. Dette skyldes at reduktionspotentialen er større end 75 %. Oplandet afvander til det kvælstofsårbare Natura 2000 område Glomstrup Vig.

Arealet a1 er drænet, og grænser direkte op til Storup Å. Jævnfør handlingsplanen for Limfjorden 2006, er koncentrationen af kvælstof i drænvand stort set det samme som tabet fra rodzonen, og det er Morsø Kommunes vurdering, at dette areal retteligt bør betragtes som N-klasse 2. Der er i høringsperioden indkommet oplysninger om, at det kun er dele af arealet der er drænet, og Morsø Kommune har ud fra topografi og jordbundstype vurderet, at dræningseffekten omfatter 4,8 ha af arealet a1 (figur 1). Dette vil betyde, at der på disse

4,8 ha maksimalt må tildeles husdyrgødning svarende til et husdyrtryk på 65 % af normen. Dette svarer til, at husdyrtrykket skal reduceres med 2,4 DE. For oplandet gælder i øvrigt, at 18 ha i P-klasse 1, 0,34 ha i P-klasse 2 og 0,78 ha i P-klasse 3.



**Figur 1:** arealet a1, der er omfattet af vilkår 4.2.3. De drænedede områder er skraveret med grønt.

Naturtyper der er relevante at tage hensyn til i forhold til udvidelsen er naturtyper tilknyttet fjorden herunder:

- "Sandbanker med lavvandet vedvarende dække af havvand" (1110)
- "Mudder- og sandflader blottet ved ebbe" (1140)
- "Kystlaguner og strandsøer" (1150\*)
- "Større lavvandede bugter og vige" (1160)
- "Rev" (1170)

De ovenstående naturtyper er alle beskrevet som værende følsomme overfor næringsstofbelastning. Herunder er næringsstofbelastning anført, at den væsentligste

trussel i forhold til naturtyperne "Kystlaguner og strandsøer" og "Større lavvandede bugter og vige" (Faglig rapport nr. 549 fra DMU, 2005).

Den inddæmmede fjordarm Søndervig er i basisanalysen registreret som naturtypen "Kystlagune og strandsø" (1150). Søndervig modtager vand fra Mygdam Å dels direkte via en større rørledning og dels diffust ved, at vandet i åen stuver op og går over diget ind i søen, når slusen i længere tid er lukket pga. højvande i fjorden.

Relevante naturtyper i forhold til ferskvandsnaturtyper er:

- "Vandløb med vandplanter" (3260)

Naturtypen er følsom overfor næringsstofbelastning (Faglig rapport nr. 549 fra DMU, 2005).

Med det vilkårsfastsatte sædskifte, og den fordeling af husdyrgødning, der er fastsat i ansøgningen for arealer af forskellige N og P-klasser, samt krav om efterafgrøder/vintersæd og nedsat harmonitryk på drænet areal, vil projektet medføre en N udvaskning fra rodzonen på 1.811,28 kg N, hvoraf mindre end 25 % vil ende i recipienten. Limfjorden, herunder området i Natura 2000 området, Søndervig og vandløbene Storup Å og Mygdam Å lever ikke op til målsætningen i henhold til amtets miljøundersøgelser. Ligeledes er det i basisanalysen vurderet, at områderne ikke kommer til at leve op til målsætningen i 2015 i henhold til Vandrammedirektivet.

#### Vilkår:

- 4.2.1 Bedriftens fosforproduktion må ikke overstige 4.856,55 kg P/år. Dokumentation, i form af gødningsregnskabet, skal hvert år indsendes til Morsø Kommune.
- 4.2.2 Der må på arealer, der er drænedede, eller ligger i områder med hhv. N- eller P-klasse, ikke tildeles mere husdyrgødning end det eksakt gælder mht. N og P reduktion for de pågældende arealer.
- 4.2.3 På det drænedede areal (a1) i oplandet til Natura 2000 område Glomstrup Vig skal husdyrtrykket reduceres med 35 %, svarende til 2,4 DE. Disse DE skal enten udgå af gødningsregnskabet, eller der skal søges om, og godkendes, supplerende arealer.
- 4.2.4 På arealer i oplandet til Natura 2000 områder, der fremover drænes, bliver vilkår 4.2.3 også gældende.
- 4.2.5 Overholdelse af vilkårene skal kunne dokumenteres hvert år i form af virksomhedens gødningsregnskab. Dokumentationen skal indsendes til Morsø Kommune sammen med gødningsregnskabet.

### **4.3 Grundvand**

Ingen af udspretningsarealerne ligger i nitratfølsomme indvindingsområder (NFI-områder). Der er arealer i vandindvindingsområder, men beregninger viser, at ændret sædskifte og efterafgrøder på arealet reducerer nitratindholdet i det vand, der forlader rodzonen.



## **4.4 Vurdering af husdyrbrugets arealer**

Miljøvurderingen tager udgangspunkt i de udbringningsarealer, der fremgår af bilag 3.

Alle recipienterne i de kystnære vandområder er bevoksede med ålegræs, og derfor sårbare overfor næringsstofpåvirkning. For disse recipienter gælder, at tilstanden af disse områder i følge vejledningen til loven er sikret af det generelle beskyttelsesniveau. Det er kommunens vurdering, at der kun kan accepteres en uændret eller mindre udledning af næringsstoffer i forhold til eksisterende drift på de arealer, der udleder til Natura 2000 vandområder, jf. BEK. nr. 408 af 01/05/07.

Beregningsværktøjet har ikke mulighed for at tage højde for hvorvidt dræning influerer på N-udvaskningen. Det vurderes ud fra ovenstående gennemgang, at der skal stilles krav om reducere af kvælstof til vandmiljøet i den del af udbringningsarealerne, som leder ud til Natura 2000 område nr. 28 via Storup Å/Mygdam Å.

Da kommunen vurderer, at nitratreduktionen gennem drænedes arealer er mindre end ved udrænedes, og at der tabes mere nitrat til recipienten, er der stillet skærpede vilkår om at klassificere disse arealer, der ellers ligger i et område med et stort reduktionspotentiale, til nitratklasse 2.

Da reduktionen skal ske i forhold til den eksisterende udledning fra udspretningsarealerne, og da denne er udregnet på baggrund af referencesædskeer i ansøgningskemaet, er det Morsø Kommunes vurdering, at der på udrænedes arealer er sket en reduktion af næringsstofbelastningen af Habitatområder nr. 28.

Det er Morsø Kommunes vurdering, at det er realistisk at overholde kravet om fosforoverskud og kvælstofudvaskning på ejendommens udspretningsarealer ved anvendelse af de vilkårfastsatte standardsædskeer, øvrige vilkår og fodringstiltag.

Der er i dette projekt ikke tale om afvanding via højt målsatte vandløb. Udvasning og overfladeafstrømning af fosfor og kvælstof fra udbringningsarealerne i henhold til terræn vurderes ikke at udgøre en risiko for vandløbets miljø, da der ikke er stærkt skrånede arealer ned til vandløbet. Morsø Kommune vurderer derfor, at der ikke er grund til at tilføje skærpede vilkår om eksempelvis bræmmer, idet udvasningen af nitrat til overfladevand efter Morsø Kommunes vurdering ikke vil give anledning til en negativ udvikling af kvaliteten af overfladevand i omkringliggende naturområder.

## **5. Naturbeskyttelse og ammoniak, vilkår og vurderinger**

### **5.1 Ammoniak**

Fordampning (emission) af kvælstof fra virksomheden sker i form af ammoniak fra stalde, lager (gyllebeholdere) og udbringning af husdyrgødning. Tabet af ammoniak fra landbrugsvirksomheder vil ophobes i de omkringliggende naturområder, og kan medføre

væsentlige ændringer af kvælstofsårbare naturtyper, med faldende artsrigdom, og dominans af få ret almindelige plantearter til følge.

I henhold til ansøgningsmaterialet er kravet om 15 % reduktion af ammoniaktab fra stald og lager opfyldt. Kravet overholdes ved at sænke råproteinindhold i foderet.

Husdyrbruget ligger udenfor bufferzoner fra beskyttede naturtyper jf. lovens § 7.

### Beskyttet natur efter naturbeskyttelseslovens § 3. N-deposition:

Udvidelse af bedriften medfører en stigning i den luftbårne N-belastning på 676,40 kg N år. Den samlede ammoniakfordampning er på 6.167 kg N år fordelt med 4.126 kg N år fra stald- og lagerbygninger samt 2.064 kg N år fra udbringning af husdyrgødning.

Indenfor en 1 kg konsekvensradius på 1.306 meter af ejendommen er der registreret 9 arealer beskyttede efter naturbeskyttelseslovens § 3. Ferske enge og moser, herunder rigkær er de mest følsomme overfor N-deposition.

De 6 nærmeste naturområder er vurderet i forhold til samlet belastning fra ejendommen, samt merbelastning som følge af udvidelse af husdyrproduktionen.



Samlet afsætning, inklusiv baggrundsbelastning på 15,56 kg N/ha/år, og merdepositionen i udvalgte naturpunkter:

#### *Naturområde 1.*

Engområde N-NØ for ejendommen, afstand 104 m.

Ved beregning af naturområde 1 er sammenhæng mellem afstand til naturområder og kvælstofpåvirkning fra kilde vurderet ud fra figur 3.5.1 fra ammoniakmanualen <http://www2.sns.dk/udgivelser/2003/87-7279-538-7/pdf/helepubl.pdf>

Ved en afstand på 100 m. vil der fra den samlede bedrift (4.127 kg N/år) blive afsat mellem 8,2 og 32,8 kg N/ha/år. Merbelastningen (676 kg N/år) udgør mellem 1,4 og 7,6 kg N/ha/år af den samlede belastning  
Naturområdet vil inklusiv baggrundsbelastningen modtage mellem 23,8 og 48,4 kg N/ha/år.

#### *Naturområde 2*

Eng NØ for ejendommen, afstand 387m  
Afsætning fra den samlede produktion efter udvidelse = 1,8 kg  
Heraf merbelastning som følge af udvidelsen = 0,3 kg  
Området får en samlet N deposition på 17,36 kg N/ha/år

#### *Naturområde 3*

Mose NØ for ejendommen, afstand 418m  
Afsætning fra den samlede produktion efter udvidelse = 2,3 kg  
Heraf merbelastning som følge af udvidelsen = 0,4 kg  
NB: Afsætningen er højere på dette areal end på arealet ovenfor, da ruhedsfaktoren er en anden for krat/skovbevoksning.  
Området får en samlet N deposition på 17,86 kg N/ha/år

#### *Naturområde 4*

Mose Ø-NØ for ejendommen, afstand 673m  
Afsætning fra den samlede produktion efter udvidelse = 0,7 kg  
Heraf merbelastning som følge af udvidelsen = 0,1 kg  
Området får en samlet N deposition på 16,26 kg N/ha/år

#### *Naturområde 5*

Mose N-NØ for ejendommen, afstand 750m  
Afsætning fra den samlede produktion efter udvidelse = 0,5 kg  
Heraf merbelastning som følge af udvidelsen = 0,1 kg  
Området får en samlet N deposition på 16,06 kg N/ha/år

#### *Naturområde 6*

Eng Ø-NØ for ejendommen, afstand 900m  
Afsætning fra den samlede produktion efter udvidelse = 0,4 kg  
Heraf merbelastning som følge af udvidelsen = 0,1 kg  
Området får en samlet N deposition på 15,96 kg N/ha/år

Der er ikke foretaget nogen beregning på ammoniakemissionen fra markerne.  
Ammoniakfordampning ved udbringning af svinegyde er typisk 5-15 %, afhængig af vejrforhold og afgrødetype.  
Naturkvaliteten på de berørte arealer er moderat, idet arealerne længe har været ugræsset. Derudover findes der ingen registreringer der indikerer, at der er arealer med en høj naturkvalitet i området.

## Vilkår:

- 5.1.1 Foderets indhold af råprotein må ikke overstige 155 g råprotein/FE.
- 5.1.2 Foderets råproteinindhold skal fremgå af gødningsregnskabet, der indsendes til kommunen hvert år. Der skal desuden på kommunens forlangende kunne fremvises dokumentation i form af foderanalyser af hjemmeblandet foder, eller indlægssedler fra indkøbt foder.
- 5.1.3 Ammoniaktabet fra stald og lagre må ikke overstige 4.126 kg N per år.

## **5.2 Vurdering af naturbeskyttelse og ammoniak**

Morsø Kommune har i forbindelse med ansøgningen om miljøgodkendelse besigtiget naturområderne omkring ejendommen, og vurderet, at den beregnede merbelastning ikke har nogen betydning for naturkvaliteten for hovedparten af områderne. Den generelle baggrundsbelastning for området er 15,56 kg N ha år<sup>-1</sup>, hvilket er i den nedre del af tålegrænsen for ferske enge og moser, der har en tålegrænse på 15-25 kg N ha/ år (Faglig rapport nr. 457 fra DMU, 3. udgave 2005).

Et enkelt område, naturområde 1, der ligger umiddelbart op ad anlægget, modtager ifølge Morsø Kommunes beregning et særdeles stort bidrag, både i nu-situationen, og efter udvidelsen.

I forhold til den nuværende belastning vurderes det, at merbelastningen nok er væsentlig, men ikke så væsentlig, at merbelastningen i sig selv er udslagsgivende for den forventede forarmelse af naturtypen. Derudover er det beregnet i et meget simpelt system, der ikke tager højde for ruhed og vindretning, hvilket også giver et meget stort spænd mellem laveste og højeste N-deposition til området. I forhold til de fremherskende vindretninger er det Morsø Kommunes vurdering, at N-depositionen ligger i den nedre ende af den beregnede værdi.

Der anbefales, at der iværksættes intensiv pleje af arealet for at fastholde og forbedre den nuværende naturkvalitet.

Det vurderes at merbelastningen fra bedriften ikke har en negativ effekt for de øvrige arealer i nærområdet, der er beskyttede efter Naturbeskyttelseslovens § 3.

Gyllen skal udbringes med slæbeslanger, alternativt nedfældes. Ammoniakfordampning i forbindelse med gylleudbringning vurderes at være så begrænset, at den ikke vil bidrage til en betydelig kvælstofdeposition på naturarealerne. Morsø Kommune vurderer således, at udbringningen af gylle og opbevaringen på ejendommen er hensigtsmæssig i forhold til at begrænse ammoniakemissionen fra ejendommen mest mulig. Det skal dog understreges, at udbringning af gødning til enhver tid bør ske under de bedst mulige teknologiske og vejrmæssige forhold, for at begrænse kvælstofpåvirkningen af nærliggende naturområder mest muligt.

## **6 Bedste tilgængelige teknik (BAT), vilkår og vurderinger**

## 6.1 Husdyrbrugets anvendelse af BAT

Virksomheder er ved nyanskaffelser forpligtet til, inden for en rimelig økonomisk ramme, at anvende den bedst tilgængelige teknologi. Morsø Kommune vil i den forbindelse gøre opmærksom på eksistensen af BAT-blade (på dansk: bedste tilgængelige teknologi) for landbrug.

Ansøger har redegjort for følgende anvendelse af BAT:

### **Staldindretning:**

Den ene stald er med delvis spaltegulv og derfor BAT.

For at minimere svineri i stierne i denne stald planlægges ventilations-systemet ændret til combidiffus.

Den anden stald er med drænet gulv og spalter. Dette kan ikke umiddelbart laves om til et mindre spalteareal.

Stalden er forsynet med gyllegardiner. Disse forhindrer ventilationsluften i at bevæge sig hurtigt over gylleoverfladen i gyllekanalen. Derved reduceres ammoniakfordampningen.

At etablere gyllekøling og skrabere vil kræve en total renovering af stalden.

Reduktion af ammoniakfordampningen i denne stald kunne foretages ved at etablere luftvaskere på ventilationsanlægget eller syretilsætning til gyllen.

Luftvaskere er dyre at etablere, og ikke uproblematisk. Emission af syre, og dermed korrosion på alle metaldele der befinder sig i nærheden forekommer.

Syretilsætning til gyllen vil koste i området af 1 million kroner og vurderes at være for dyrt at etablere i denne bedrift.

Når stalden med drænet gulv og spalter renoveres, vil der blive taget højde for hvilke muligheder der er for at leve op til det, som til pågældende tidspunkt er BAT for staldsystemer. Stalden forventes at fortsætte i den kommende 8 års periode.

Til fluebekæmpelse indsættes rovfluer, hvilket overflødig gør anvendelsen af kemiske bekæmpelsesmidler.

### **Foder:**

For at opfylde kravet om 15 % reduktion af ammoniakudledningen for udvidelsen, indsættes er mængden af råprotein pr FE nedsat til 155 gr.

Fosfor- og råproteinindhold ligger indenfor de vejledende niveauer i BAT.

### **Opbevaring af husdyrgødning:**

Ansøger beskriver gyllehåndtering og gødningsopbevaringsanlæg sådan:

- Gylletanke er stabile, og kan modstå mekaniske, termiske og kemiske påvirkninger
- lageret tømmes hvert år, og tanke m.v. inspiceres visuelt
- beholderens bund og vægge er tætte
- der ingen spjæld er eller pumper i gylletankene
- gyllen omrøres umiddelbart før tømning
- beholderen er overdækket med naturligt flydelag

### **Forbrug af vand og energi:**

I stalden er der Skov Multistepventilation, der er energibesparende i forhold til almindelige omdrejningsregulerede ventilatorer.

Bygninger er tætte og i god stand og kvalitet. Dette giver mulighed for at opretholde et sundt klima med et lavt energiforbrug.

Udover drikkepipler, som sidder over fodertruget (integreret i foderautomaten), er der drikkekopper. Derved er vandspildet minimeret.

Ved vask af stalde anvendes iblødsætningsanlæg, hvorefter staldene vaskes med højtryksrensere med koldt vand. Både iblødsætning og vask med højtryksrensere er vandbesparende. Staldene kontrolleres dagligt og der udføres småreparationer med det samme, eller der tilkaldes service, hvis der er behov for det.

### **Management:**

Der foretages daglige tjek og løbende service på anlæggene efter behov.

- Der holdes regnskab med forbrug af vand, energi, gødning og husdyrgødning.
- Planer for håndtering af uheld, ulykker og utilsigtede emissioner:  
Der er vedhæftet en brandinstruks og en gylleinstruks til ansøgningen  
Man er opmærksom på staldklima og grisenes adfærd i stierne
- Reparations og vedligeholdelsesplaner for udstyr:  
Udstyret bliver løbende vedligeholdt af ejer og ansat.
- Plan for rengøring af område og planer for minimering af gener ved udbringning af husdyrgødning:
- Godt naboskab. Der lægges vægt på at have et godt forhold til naboerne, og undgå klager.

### **Udbringning:**

Der udarbejdes hvert år en mark- og gødningsplan, hvorved det sikres at mængden af gødning tilpasses afgrødens forventede behov. I planen tages der bl.a. hensyn til jordbundstype, sædskifte, vanding, planternes udbytte og kvælstofudnyttelsen.

Gyllen køres typisk ud med gyllevogn med slæbeslanger. Der vil forekomme ammoniakfordampning og lugtgener fra marker, hvorpå der er udbragt gylle. Omfanget afhænger af vejrforhold (temperatur, vindforhold og evt. nedbør).

Da gyllen køres ud på veletablerede afgrøder, minimeres ammoniakfordampning og lugtgenerne pga. mindre fordampning og hurtigere optagelse i planterne.

På sort jord udbringes gyllen med slæbeslanger og nedmuldes umiddelbart efter med en tallerkenharve. Med umiddelbart efter menes højst 1 time. Herved reduceres lugt – og ammoniakfordampning. Denne metode er BAT, idet gyllen ifølge BREF-dokumentet skal være nedmuldet indenfor 4 timer.

Der køres aldrig på vandmættet, oversvømmet, frossen eller snedækket areal. Der er ingen stærkt hældende arealer og der holdes som minimum 2 m bræmmer til vandløb.

Gylleudbringning sker normalt kun på hverdage.

### Vilkår:

- 6.1.1 Ved substitution af råvarer og hjælpestoffer skal virksomheden dokumentere, at substitutionen sker til mindre miljøbelastende råvarer og hjælpestoffer.
- 6.1.2 Anlæg, der er særligt energiforbrugene, fx ventilations- og overbrusningsanlæg, skal kontrolleres og vedligeholdes således, at de altid kører energimæssigt optimalt.

## **6.2 Vurdering af husdyrbrugets anvendelse af BAT**

Virksomheden anvender mere effektiv fodring som et virkemiddel til reduktion af ammoniaktab og nitratudvaskning. Ved at sænke foderets proteinindhold falder både indholdet af ammonium i urinen, og gyllens pH reduceres. Begge forhold giver en lavere ammoniakfordampning.

For at mindske kvælstofudvaskningen anvendes flere efterafgrøder og ændret sædskifte.

Morsø Kommune konstaterer, at der ikke er planer om at renovere stalde indenfor de næste 8 år. Krav om etablering af BAT i eksisterende stalde skal stå mål med de aktuelle forhold, herunder hvor nedslidt et staldanlæg måtte være, og hvilke omkostninger der er forbundet i en ændring til BAT staldanlæg. Morsø Kommune vurderer, at det ikke er rimeligt at forlange ændringer i den eksisterende stald, førend der skal ske udskiftning af inventar, gulve eller lignende.

Der er redegjort for både vandbesparende og energibesparende tiltag i denne ansøgning, og Morsø Kommune vurderer, at der her er taget hensyn til ressourceforbruget.

I forhold til udsprengningsteknologi har ansøger redegjort for at ville følge regler og love, samt at ville nedmulde gylle på sort jord inden for en time efter udbringning. Dette sikrer et øget planteudbytte af kvælstoffet, og en mindsket ammoniakfordampning. Det er kommunens vurdering, at der med denne udbringningsteknik er taget hensyn til miljøet.

Det er Morsø Kommunes vurdering, at ejendommen Staghøjmøllevej 8 samlet set lever op til forpligtelsen om anvendelse af bedste tilgængelige teknik ud fra de valgte tiltag.

## **7 Varetagelse af hensyn til landskabet, vilkår og vurderinger**

### **7.1 Varetagelse af hensynet til landskabet**

En hensigtsmæssig placering af husdyrbrug og udformning af byggeri og anlæg, er afgørende for såvel erhvervet som for omgivelserne. Da udvidelse af produktionen sker det inden for rammerne i de eksisterende stalde, vil der ikke blive vurderet på de landskabelige påvirkninger som følge af udvidelsen.

Det er Morsø Kommunes vurdering, at udformningen af de eksisterende anlæg ikke er i konflikt med hensynet til varetagelsen af de landskabelige hensyn.

## **8 Anden lovgivning**

### **8.1 Fredninger**

I forhold til arealer tilknyttet ejendommen ligger ingen indenfor fredet områder på. Nærmeste fredet område er landskabsfredningen Legind-Højriis fredningen, der ligger ca.

4,8 km øst ejendommen. Ammoniakfordampning vurderes derfor at være eneste potentielle påvirkning. Merbelastningen i form af deposition af atmosfærisk kvælstof i det fredede område vurderes at være marginal og skønnes derfor at være ubetydelig for de biologiske værdier.

## **8.2 Særlige beskyttelsesområder**

Områder udpeget som særlige beskyttelsesområder efter Regionplan 2005 skal sikre levesteder for planter og dyr samt sikre at barrierer for spredningen af planter og dyr så vidt muligt undgås, jf. retningslinie nr. 21.

Ejendommen har udbringningsarealer i områder udpeget som særlige beskyttelsesområder. Arealerne er beliggende langs Storup Bæk, Sillerslev Å og langs kysten ved Sønderby.

Merbelastningen i forbindelse med udvidelse af bedriften vurderes ikke at forringe funktionen af de særlige beskyttelsesområder. Det kan ikke udelukkes at den samlede belastning fra bedriften med tiden kan føre til ændringer af naturtilstand og dermed forringe spredningen af planter og dyr.

## **8.3 Bilag IV arter**

Der er ikke registreret arter omfattet af EF-habitatsdirektivets bilag IV i nærheden af ejendommen, men enkelte arter omfattet af bilag IV kan have levested, fødesøgningsområde eller sporadisk opholdssted på arealer omkring ejendommen. Det vurderes på baggrund af Faglig rapport 322 fra DMU samt kommunens kendskab til området, at gælde for odder *Lutra lutra*, markfirben *Lacerta agilis*, spidssnudet frø *Rana arvalis*.

Udvidelse af bedriften vurderes at have en neutral effekt for de nævnte bilag IV arter.

Arter beskyttet ifølge EF-habitatdirektivet bilag IV må ikke fanges, slås ihjel eller forstyrres med vilje, og deres levesteder må ikke beskadiges eller ødelægges.

## **9 Samlet vurdering og konklusion**

Lov om miljøgodkendelse m.v. af husdyrbrug har til formål at forebygge og bekæmpe forurening af luft, vand, jord og undergrund, samt at begrænse lugt-, lys-, støv-, støj-, og fluegener fra husdyrbrug. Desuden tilsigter loven at fremme anvendelsen af bedste tilgængelige teknik. Virksomheden skal derfor indrettes og drives på en sådan måde, at anvendelsen af ressourcer, herunder energiforbrug og affaldsfrembringelse begrænses mest muligt.



Virksomheden er omfattet af reglerne i husdyrgødningsbekendtgørelsen, og Morsø Kommune gør opmærksom på, at reglerne, som de fremgår der, til enhver tid skal overholdes.

Det er Morsø Kommunes opfattelse, at ændringen af produktionen med de stillede vilkår i miljøgodkendelsen, vil medføre en miljømæssig gevinst, idet fosforoverskuddet og kvælstofudvaskningen til både overfladevand og grundvand reduceres. Samtidig sikrer overholdelsen af de fastsatte vilkår, at virksomheden til stadighed vil udvikle sig i en miljømæssig positiv retning, ved konstant driftsoptimering, og ved til stadighed at søge den bedste tilgængelige teknik ved fremtidige investeringer.

Det er derfor Morsø Kommunes vurdering, at der med gennemførelsen af den ønskede ændring er valgt et projekt, der tager det nødvendige hensyn til natur og landskab, og uden væsentligt øgede gener for naboer.

## **10 Klagevejledning, retsbeskyttelse og underretning**

### **10.1 Klagevejledning**

Afgørelsen kan påklages til Miljøklagenævnet af ansøger, Miljøministeren, Embedslægen, interesseorganisationer og andre, der må antages at have væsentlig interesse i sagen.

Godkendelsen offentliggøres i Morsø Folkeblad den 13. juni 2008. En eventuel klage skal indgives skriftligt senest 4 uger efter afgørelsen er annonceret, dvs. den 11. juli 2008.

Klagen skal indsendes til Morsø Kommune, og kan indsendes via mail:

naturogmiljo@morsoe.dk eller til Morsø Kommune, Jernbanevej 7, 7900 Nykøbing M., hvorefter Morsø Kommune videresender klagen til Miljøklagenævnet, Fredensborgsgade 15, 1360 København K, sammen med kommunens eventuelle bemærkninger.

En klage har jf. lovens § 81 ikke opsættende virkning, med mindre Miljøklagenævnet bestemmer andet. Udnyttelsen af godkendelsen sker dog på eget ansvar, og indskrænker ikke klagemyndighedens ret til at ændre eller helt ophæve afgørelsen.

Søgsmål til prøvelse af afgørelser efter loven eller de regler, der fastsættes i medfør af loven, skal i henhold til § 90 være anlagt inden 6 måneder efter afgørelsen eller beslutningen er meddelt.

### **10.2 Retsbeskyttelse**

Godkendelsen er gældende fra tidspunktet for offentliggørelse af den endelige godkendelse. Med godkendelsen følger 8 års retsbeskyttelse.

Tilsynsmyndigheden skal tage godkendelsen op til revurdering og om nødvendigt meddele påbud eller forbud efter § 40, stk. 2, hvis:

- der er fremkommet nye oplysninger om forureningens skadelige virkning,
- forureningen medfører miljømæssige skadevirkninger, der ikke kunne forudses ved

godkendelsens meddelelse,

- forureningen i øvrigt går ud over det, som blev lagt til grund ved godkendelsens meddelelse,
- væsentlige ændringer i den bedste tilgængelige teknik skaber mulighed for en betydelig nedbringelse af emissionerne, uden at det medfører uforholdsmæssigt store omkostninger for virksomheden,
- det af hensyn til driftssikkerheden i forbindelse med processen eller aktiviteten er påkrævet, at der anvendes andre teknikker,
- der er fremkommet nye oplysninger om sikkerhedsmæssige forhold på virksomheder, der er omfattet af regler fastsat i medfør af Miljøbeskyttelseslovens § 7 om risikobetonede processer m.v.

Den første regelmæssige revurdering af godkendelsen skal foretages, når der er forløbet 8 år, efter at virksomheden er godkendt første gang. Tilsynsmyndigheden skal herefter tage godkendelsen op til revurdering mindst hvert 10. år og om nødvendigt ændre vilkårene ved påbud efter Lov om miljøgodkendelse af husdyrbrug m.v. § 39.

I tilfælde af at denne afgørelse påklages, beregnes tidspunktet fra den dato, hvor den endelige afgørelse er meddelt.

Vilkårene kan dog i henhold til Lov om miljøgodkendelse af husdyrbrug m.v. § 53, stk. 2 til enhver tid ændres for at forbedre virksomhedens kontrol med egen forurening eller for at opnå et mere hensigtsmæssigt tilsyn.

Opmærksomheden henledes på, at denne godkendelse efter Lov om miljøgodkendelse af husdyrbrug m.v. og Miljøbeskyttelsesloven ikke fritager virksomheden for de nødvendige tilladelser/anmeldelser i henhold til anden lovgivning.

### ***10.3 Underretning om miljøgodkendelse***

Kopi af godkendelsen samt bilag er sendt til:

- Landbo Limfjord, Resenvej 85, 7800 Skive, Att.: Gert Larsen
- Miljøcenter Aalborg, e-mail: post@aal.mim.dk
- Danmarks Sportsfiskerforbund, e-mail: jkt@sportsfiskerforbundet.dk
- Dansk Ornitologisk Forening, e-mail: morsoe@dof.dk
- Danmarks Naturfredningsforening, dn@dn.dk
- Danmarks Naturfredningsforening, lokalafdeling Mors, e-mail: morsoe@dn.dk
- Det Økologiske Råd, e-mail: info@ecocouncil.dk
- Arbejderbevægelsens Erhvervsråd, e-mail: ae@eraadet.dk
- Forbrugerrådet, e-mail: fbr@fbr.dk
- Danmarks Fiskeriforening, e-mail: mail@dkfisk.dk

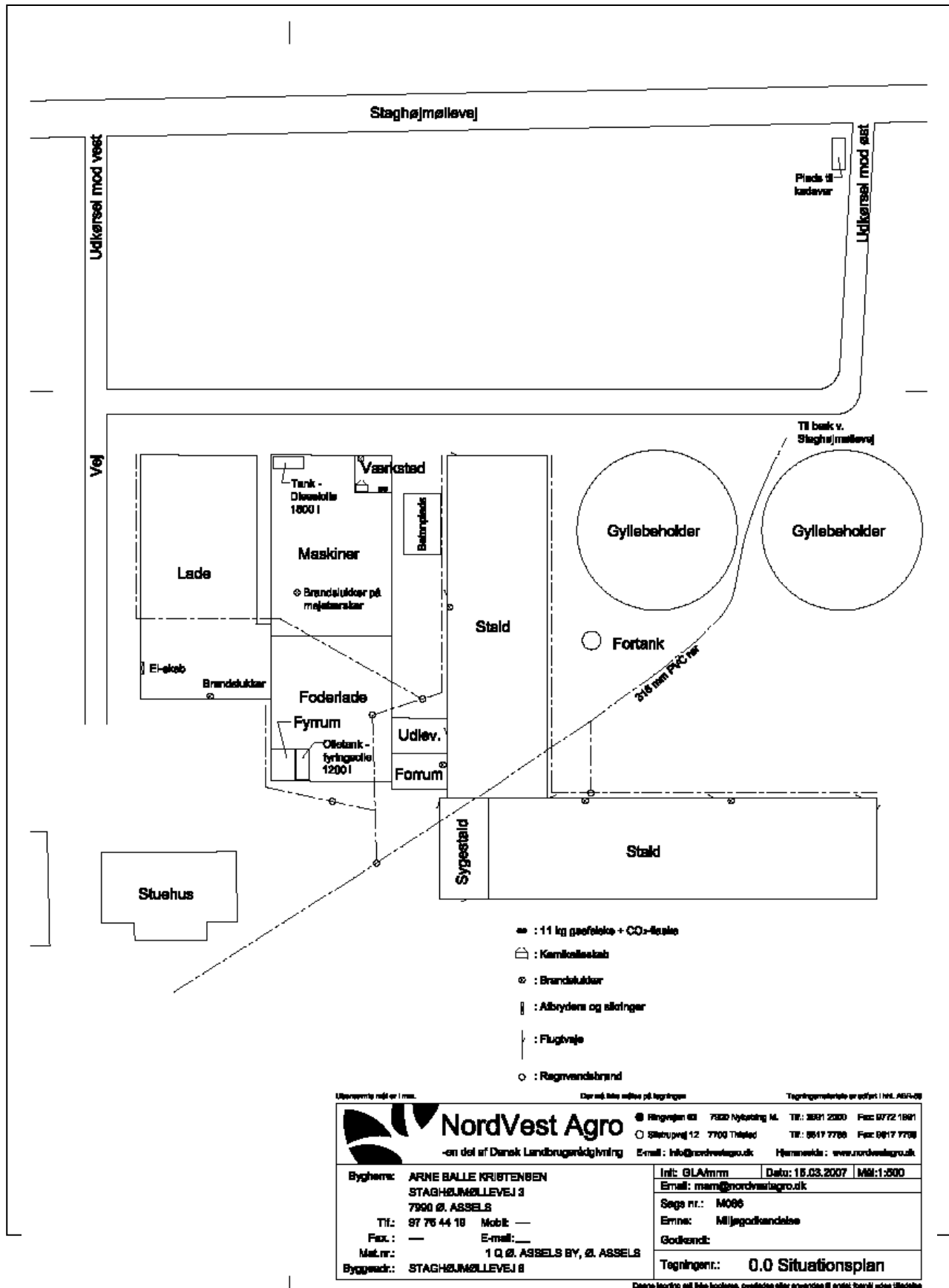
Nykøbing Mors, den 9. juni 2008

Anja Sørensen  
Biolog  
Team Landbrug, Natur og Miljø  
Morsø Kommune  
Jernbanevej 7  
7900 Nykøbing  
Tlf.: 99 70 70 78

## Bilag 1 Placering i forhold til naboer og natur

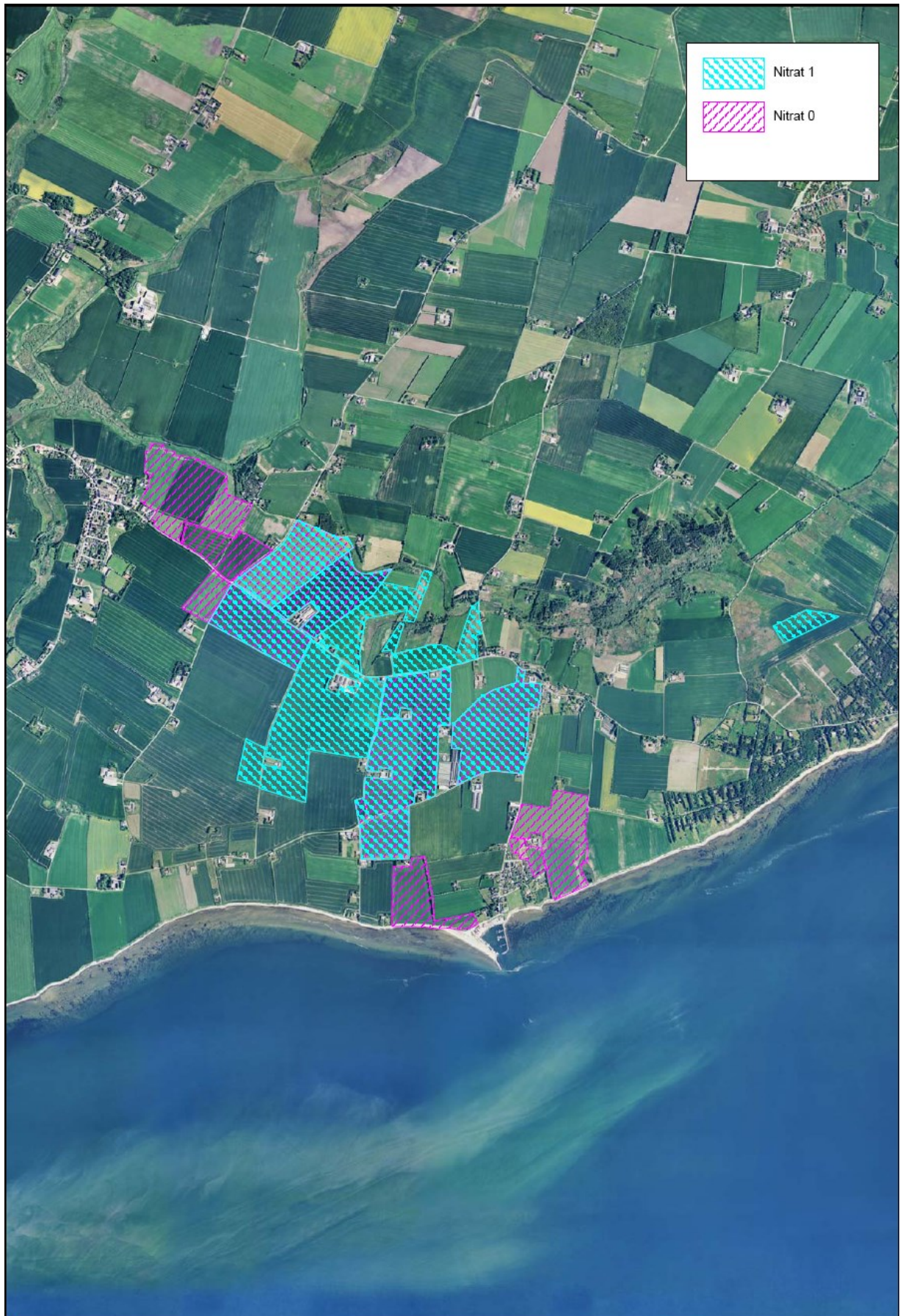


# Bilag 2 Situationsplan



# Bilag 3 Areakort





## Bilag 4 Kapacitetserklæring



Morsø Kommune  
Teknisk Forvaltning

Ringvejen 63  
7900 Nykøbing Mors  
T: 3691 2000  
F: 9772 1891  
SE-nr. 30126920

info@nordvestagro.dk  
www.nordvestagro.dk  
www.flandbruq.dk

Nykøbing Mors, den 20-12-2007  
jnk

Arne Balle Kristensen  
Staghøjvej 8  
7900 Nykøbing

### Erklæring om tilstrækkelig opbevaringskapacitet

Produktionen fra 266 dyreenheder i slagtesvin i det ansøgte staldanlæg er beregnet til en årlig gødningsproduktion 4707 ton inklusive vaskevand. Derudover modtages 0,7 dyreenhed i form af 12 tons minkgylle. I alt en samlet produktion på 4719 ton.

Ejendommens opbevaringskapacitet for flydende husdyrgødning er opgjort til 5018 m<sup>3</sup> svarende til 12,8 mdr's opbevaring.

Der er ikke regnet med afsætning af gylle fra ejendommen, der med sit jordtilliggende på 192 ha harmoniareal muliggør udbringning af af den samlede gyllemængde i forårsperioden.

Med venlig hilsen



Jens Chr. Knudsen

Planteavlskonsulent.



## ERKLÆRING OM TILSTRÆKKELIG KAPACITET

Ejer: Anne Balle Kristensen

Adresse: Steghøjvej 8 (Bopæl: Steghøjvej 3)

Matr.: \_\_\_\_\_ BBR nr.: 773 0100101

Opgørelse over opbevaringskapacitet for husdyrgødning.

	Nuværende		Projekteret		Ialt		Tilstrækkelig		Overkapacitet	
	m <sup>3</sup>	mdr.	m <sup>3</sup>	mdr.	m <sup>3</sup>	mdr.	m <sup>3</sup>	mdr.	m <sup>3</sup>	mdr.
Gylle <u>tanke</u>	<u>4530</u>		<u>0</u>		<u>5018</u>		<u>3494</u>	<u>9</u>	<u>1524</u>	<u>3,8</u>
<del>Ajle</del> <u>hælder</u>	<u>488</u>		<u>0</u>							
Fast gødning										

Hvis opgørelsen af kapaciteten omfatter opbevaring på anden ejendom, vedlægges skriftlig aftale.

Er der svinehold på ejendommen: JA \_\_\_\_\_ NEJ \_\_\_\_\_ (sæt X)

Undertegnede ejer/forpagter indestår for rigtigheden af ovenstående oplysninger om den nuværende og den projekterede opbevaringskapacitet.

Sted .....

Dato .....

\_\_\_\_\_  
Ejers/forpagters underskrift

På baggrund af

- en projektbeskrivelse af den / 199 og
- de af ejer/forpagter meddelte oplysninger om bedriften, og

en faglig vurdering heraf, samt beregninger i henhold til Plantedirektoratets retningslinier vedrørende beregning af den tilstrækkelige opbevaringskapacitet, attesterer undertegnede konsulent herved, at ejendommens anlæg til opbevaring af husdyrgødning efter den projekterede investerings gennemførelse har en kapacitet, der som minimum opfylder de krav om udbringning, udnyttelse og opbevaring af husdyrgødning i landbrug og andre virksomheder med dyrehold, som er fastsat i Miljøministeriets bekendtgørelse nr. 1159 af 19. december 1994 om erhvervs-mæssigt dyrehold, husdyrgødning, ensilage m.v. og i Landbrugsministeriets bekendtgørelse nr. 101 af 4. februar 1994 om grønne marker, sædskifte- og gødningsplaner samt gødningsregnskaber i jordbruget med ændring ved bekendtgørelse nr. 595 af 28. juni 1994.

Den tilstrækkelige kapacitet er beregnet på grundlag af kravene til udnyttelse af husdyrgødningen gældende pr. den 1. august 199\_\_.

Sted Nyby

Dato 19-12-07

\_\_\_\_\_  
Konsulentens underskrift  
(Stempel)

**Opgørelse af tilstrækkelig opbevaringskapacitet for husdyrgødning**

Opgørelse for:

Kapacite Arne Balle Kristensen SE NR: 86061368

Staghøjmøllevej 3

7990 Ø. Assels

Beregningsen er vist for planperioden 2008/2009

Som grundlag for opgørelsen henvises til vedlagte oversigter for:

Driftstype og husdyrgødning

Lagerregnskab for lageret: Svinegylle

Lager	Nuværende kapacitet	Projekteret kapacitet	I alt kapacitet	Tilstrækkelig kapacitet		Ekstra kapacitet
	m <sup>3</sup>	m <sup>3</sup>	m <sup>3</sup>	m <sup>3</sup>	mdr	m <sup>3</sup>
Svinegylle	5.018		5.018	3.494	9	1.524

Beregningsen af tilstrækkelig kapacitet overholder reglerne om udbringning af husdyrgødning i Miljøministeriets bekendtgørelse nr. 604 af 15. juli 2002 om erhvervsmæssigt dyrehold, husdyrgødning, ensilage m.v. og i Fødevareministeriets bekendtgørelse nr. 676 af 16. juli 2003 om anvendelse af gødning og om plantedække.

Den tilstrækkelige kapacitet i kubikmeter opgøres som planperiodens største beholdning i lageret plus en stødpudemængde. Data fremgår af vedlagte lagerregnskab for lageret.

Ejer erklærer med sin underskrift, at ovenstående oplysninger er korrekte:

Den \_\_\_\_/\_\_\_\_-\_\_\_\_  
Ejer/Bruger

Beregningerne er udført efter gældende normer og ejers oplysninger:

Den 19/12-2007   
Konsulent

Bemærkninger:

---

---

---



## Lager: Svinegylle

Kapacitet: 5.018 t

Tilknyttet besætning	Staldsystem	Antal	Gødningstype	Normprod. ton	% tid på græs
Slagtesvin, 31 - 104 kg	Fuldspaltegulv	9.000	Gylle	4.483	0

## Gødningsmængder i perioden (tons)

Startmængde													1.135
Normproduktion									4.483				
Justeret mængde									224				
Opsamlet mængde									4.707				4.707
Fordelt													-4.793
Modtaget													12
Slutmængde													1.062
Mængde pr. DE									17,6				
Lagerets N-udnyttelseskrav													75 %
Mindste beholdning i perioden									8				maj
Største beholdning i perioden									3.544				februar

## Gødningsmængder pr. måned (tons)

	A7	Sep	Okt	Nov	Dec	J8	Feb	Mar	Apr	Maj	Jun	Jul
Opsamlet mængde	399	386	399	386	399	399	373	399	386	399	386	399
Fordelt	-343							-630	-2.845	-975		
Modtaget					12							
Slutmængde	1.191	1.577	1.976	2.361	2.772	3.171	3.544	3.313	854	278	664	1.062
Største mængde	1.191	1.577	1.976	2.361	2.772	3.171	3.544	3.313	1.785	651	664	1.062
Mindste mængde	805	1.204	1.590	1.988	2.374	2.785	3.184	2.927	661	8	291	676

## Næringsstoffindhold ultimo måned (kg næringsstof pr. ton)

	A7	Sep	Okt	Nov	Dec	J8	Feb	Mar	Apr	Maj	Jun	Jul
N	4,6	4,6	4,6	4,6	4,7	4,7	4,7	4,7	4,7	4,7	4,7	4,7
Heraf NH4-N	3,4	3,5	3,5	3,5	3,5	3,5	3,5	3,5	3,5	3,5	3,5	3,5
P	1,0	1,0	1,0	1,0	1,0	1,0	1,0	1,0	1,0	1,0	1,0	1,0
K	2,6	2,5	2,5	2,5	2,5	2,5	2,5	2,5	2,5	2,5	2,5	2,5
Mg	0,5	0,5	0,5	0,5	0,5	0,5	0,5	0,5	0,5	0,5	0,5	0,5
S	0,0	0,0	0,0	0,0	0,0	0,0	0,0	0,0	0,0	0,0	0,0	0,0

## Notater:

Dato

Mængde

Dato

Mængde

Status registreret: