

REVURDERING AF MILJØGODKENDELSE

af Neddeling af rent træ, have- og parkaffald i
form af trærødder og større grene samt
affaldstræ

AB SKOVSERVICE - V/CARSTEN VILLADSEN
Bækgårdvej 5, 7500 Holstebro



HOLSTEBRO
KOMMUNE

Indholdsfortegnelse

INDHOLDSFORTEGNELSE	2
STAMBLAD FOR VIRKSOMHEDEN	4
ANSØGNINGEN	5
AFGØRELSEN OMFATTER	6
MEDDELELSE OM GODKENDELSE	7
MILJØGODKENDELSENS VILKÅR	8
Generelt.....	8
Indretning og drift	8
Oplagring og neddeling af affaldstræ til spånpladeproduktion	9
Værksted.....	9
Forureningsbegrænsning	11
Støj	11
Luftforurening	11
Spildevand	11
Affald	12
Beskyttelse af jord, grundvand og overfladevand.....	12
Tilsyn og kontrol.....	12
Egenkontrol	13
Driftsjournal	13
OFFENTLIGGØRELSE, KLAGEVEJLEDNING OG GENERELLE FORHOLD	14
Offentliggørelse	14
Klagevejledning	14
Orientering om klage.....	14
Aktindsigt	14
Søgsmål	14
Afgørelsens udnyttelse.....	15
Orienteringsliste	15
Retsbeskyttelse og anvendelse af standardvilkår	16
Sagens akter m.m.	16
Lovgrundlag	18
MILJØTEKNISK VURDERING OG BEGRUNDELSE FOR AFGØRELSEN	19
Miljøgodkendelsens vilkår	19
Generelle forhold	19
Planlægningsmæssig status.	19
Indretning og drift.....	19

Neddeling af affaldstræ til spånpladeproduktion:.....	19
Værksted:	20
Forureningsbegrænsning	20
Støj.....	20
Luftforurening inkl. lugt og støv	21
Spildevand	21
Affald	22
Jord og grundvand	23
Procedure ved uheldsforebyggelse	23
Egenkontrol.....	23
BAT.....	24
VURDERING I FORHOLD TIL INTERNATIONALE NATURBESKYTTELSESOMRÅDER SAMT BESKYTTELSE AF VISSE ARTER	25
HOLSTEBRO KOMMUNES SAMLEDE VURDERING AF VIRKSOMHEDEN	26
BILAG.....	27
Bilag 1 – Kommuneplankort	27
Bilag 2 – Plan over virksomheden	28
Bilag 3 - Dokumentation af vilkår til støj.....	29
Bilag 4 – Oversigt over vilkår fra revurderede miljøgodkendelse af 25. juli 2016.....	30

Stamblad for virksomheden

Godkendelsesdato	7. januar 2022
Virksomhedsnavn, jf. CVR	AB SKOVSERVICE - V/CARSTEN VILLADSEN
Virksomhedens ejer	Carsten Villadsen
CVR-nr. / P-nr.	19486133 / 1003836607
Virksomhedens adresse	Bækgårdvej 5, 7500 Holstebro
Virksomhedens telefonnumre	97468448
Virksomhedens kontaktperson(er)	Carsten Villadsen
Virksomhedens e-mail	ab@abskovservice.dk
Matrikel	3A
Listebetegnelse fra godkendelsesbekendtgørelsen.	K 212 K 206
Omfattet af standardvilkårsbekendtgørelsen.	Ja, for K 212.
Omfattet af VOC-bekendtgørelsen.	Ja
Omfattet af Miljøvurderingsloven.	Nej, ikke ved revurderinger, da eksisterende allerede er behandlet efter Miljøvurderingsloven. Den frafaldne aktivitet, der tidl. har gjort, at virksomheden har været omfattet af IE-direktivet/bilag 1 på godkendelsesbekendtgørelsen, vurderes at være en positiv indvirkning på miljøet, hvorfor det ikke vil være omfattet af Miljøvurderingslovens bilag 2, punkt 13a. De mindre ændringer, såsom en kontorbygning, der har været 2016 vil heller ikke udløse punkt 13a på Miljøvurderingslovens bilag 2.
Omfattet af risikobekendtgørelsen.	Nej
Virksomhedens konsulent (Basistilstandsrapport)	Anne Skov Olesen, Dansk Miljørådgivning A/S, aso@dmr.dk
Godkendelses- og tilsynsmyndighed	Holstebro Kommune, Team Natur og Miljø, Kirkestræde 11, 7500 Holstebro E-mail: tm@holstebro.dk 96117557
Sagsbehandler, tlf.	Morten Swayne Storgaard, Biolog, tlf. 9611 7819
Sagsnummer	09.02.00-P19-7-20

Ansøgningen

Holstebro Kommune tager miljøgodkendelse af AB Skovservice v/Carsten Villadsen, Bækgårdvej 5, Skave, 7500 Holstebro til oplagring og behandling af træflis, affaldstræ, have- og parkaffald samt imprægneret og kreosotbehandlet træ, op til en revurdering. Revurderingen er dels foranlediget af nye BAT-konklusioner, og dels foranlediget af, at virksomheden ophører med at modtage imprægneret- og kreosotbehandlet træ.

Dette medfører, at virksomheden ikke vil være omfattet af IE-Direktivet¹ og Godkendelsesbekendtgørelsens bilag 1. Herefter vil virksomhedens hovedaktiviteter være omfattet af Godkendelsesbekendtgørelsens bilag 2. Ved revurderingen overføres, ændres eller slettes vilkår i miljøgodkendelserne, og der kan meddeles nye vilkår. Endvidere kan revurderingen føre til en opdatering af den miljøtekniske beskrivelse.

Virksomheden AB Skovservice, som er etableret på den nuværende adresse i 1986, beskæftiger sig med neddeling/nedknusning af rent træ, have- og parkaffald i form af træerødder og større grene og affaldstræ.

Sideløbende har Holstebro Kommune modtaget en Basistilstandsrapport fra virksomheden jf. de ophørsbestemmelser, der er for IE-virksomheder i Godkendelsesbekendtgørelsen og Jordforureningsloven². Revurderingens indhold har herudover sit fundament på Holstebro Kommunes miljøtilsyn på virksomheden.

¹EU's Industrial Emissions direktiv, der regulerer de miljømæssigt tungeste virksomheder.

² Lovbekendtgørelse om forurennet jord, nr. 282 af 27. marts 2017.

Afgørelsen omfatter

- Revurdering efter godkendelsesbekendtgørelsens § 45 jf. miljøbeskyttelseslovens § 41 a stk. 3.

Meddelelse om godkendelse

Holstebro Kommune meddeler hermed en revurderet miljøgodkendelse af hele virksomheden på de nedenfor nævnte vilkår.

Virksomheds aktiviteter er omfattet af følgende afsnit i Bekendtgørelse om standardvilkår:

- Listepunkt K 206, afsnit 18,
- Listepunkt K 212, afsnit 21.

Dette medfører, jf. godkendelsesbekendtgørelsens § 36, at standardvilkårene fra det pågældende afsnit i godkendelsesbekendtgørelsen er indarbejdet i godkendelsen. Vilkår vedr. eksempelvis støjgrænser og emissionsgrænseværdier er fastsat individuelt.

Denne godkendelse har som udkast, i henhold til godkendelsesbekendtgørelsens § 59, været forelagt virksomheden til udtalelse inden endelig vedtagelse. I den forbindelse er virksomheden gjort bekendt med sin ret til at udtale sig til og få aktindsigt i sagen jf. forvaltningslovens bestemmelser herom. Herudover har udkastet været forelagt virksomhedens 3 nærmeste naboer, som vurderes at have partsstatus i sagen.

Holstebro Kommune har på baggrund af høringen ikke modtaget indsigelser/bemærkninger fra hverken naboerne eller virksomhedens side.

Det anvendte lovgrundlag og retsbeskyttelsen er nærmere beskrevet afsnittet *Offentliggørelse, Klagevejledning og Generelle forhold*.

Godkendelsen bortfalder, hvis den ikke er udnyttet inden 2 år fra denne godkendelses dato.

På Holstebro Kommunes vegne

Morten Swayne Storgaard,

Miljømedarbejder, Biolog

Miljøgodkendelsens vilkår

Nedenstående vilkår er hovedsageligt vilkår der er overført fra virksomhedens revurderede miljøgodkendelse fra 25. juli 2016 markeret med et (o). Hvis der er tale om et standardvilkår fra listepunkterne K 212 (21.4.1.) og K 206 (18.4.3.) er de markeret med et (s). Overførte vilkår kan både være standardvilkår og individuelt stillede vilkår.

Generelt

1. Virksomheden skal holde tilsynsmyndigheden orienteret om, hvem der er miljømæssigt driftsansvarlig for virksomheden. (o)
2. De af godkendelsens vilkår, der angår driften, skal være kendt af de personer, der er ansvarlige for eller udfører den pågældende del af driften. Et eksemplar af godkendelsen skal til enhver tid være tilgængelig på virksomheden. (o)
3. Ved driftsophør skal virksomheden forinden orientere tilsynsmyndigheden herom og træffe de nødvendige foranstaltninger for at undgå forureningsfare og for at efterlade stedet i tilfredsstillende tilstand. (s)
4. Hvor der i vilkårene anvendes betegnelsen »befæstet areal« menes en fast belægning, der giver mulighed for opsamling af spild og kontrolleret afledning af nedbør. Hvor der i vilkårene anvendes betegnelsen »tæt belægning« menes en fast belægning, der i løbet af påvirkningstiden er uigennemtrængelig for de forurenende stoffer, der håndteres på arealet. (s)

Indretning og drift

5. Virksomheden skal udarbejde en driftsinstruks, der beskriver, hvordan personalet skal foretage fornøden modtagekontrol af affaldstræ, og hvordan de skal forholde sig i tilfælde af driftsforstyrrelser og uheld. Driftsinstruksen skal altid være tilgængelig for og kendt af personalet. (s, o)
6. Virksomheden må kun modtage og opbevare de i tabel 1 nævnte affaldsfraktioner i de angivne mængder. (s, o)

Tabel 1 – Virksomheden må modtage de følgende affaldsfraktioner samt i de nedenfor nævnte maksimale mængder

Affaldsfraktion		Maksimalt oplag	EAK-kode
Have- og parkaffald	Større rødder og grene	Ikke fastsat	20 02 01
Bygnings- og nedrivningsaffald	Træ	Ikke fastsat	17 02 01
	Træ til spånpladeproduktion	6 måneder*	

*som vilkårssat i revurderet miljøgodkendelse af 25. juli 2016.

7. Affaldet skal kontrolleres ved modtagelsen og hurtigst muligt, dog senest inden ophør af næstfølgende arbejdsdag, og placeres i de dertil beregnede affaldsområder, containere, båse eller beholdere. (s)
8. Hvis virksomheden modtager affald, der ikke er omfattet af virksomhedens miljøgodkendelse, og som det ikke umiddelbart er muligt at afvise eller henvise til en

anden affaldsmottager, skal affaldet placeres i et særskilt oplagsområde. Virksomheden skal herefter hurtigst muligt kontakte tilsynsmyndigheden og orientere om affaldet. (s)

9. Virksomheden kan modtage og nedknuse have- og parkaffald i form af større grene og rødder. Oplag af have- og parkaffald må ikke give anledning til perkolatdannelse. (o)
10. Der må foretages til- og frakørsel og neddeling af affaldstræ i tidsrummet kl. 7 – 18 på hverdage undtagen lørdag. (o)
11. Neddelingsaktiviteten skal foregå på en del af virksomheden, der er tydeligt afgrænset i forhold til de andre aktiviteter. Affaldstræ og neddelt affaldstræ skal holdes afskilt fra rene træfraktioner (flis). (o)

Oplagring og neddeling af affaldstræ til spånpladeproduktion

12. Der må kun neddeles træaffald, der kan afsættes til modtager efter dennes specifikationer. (o)
13. Oplag af affaldstræ og selve neddelingsaktiviteten skal foretages på areal, der er befæstet, f.eks. med SF-sten. (o)
14. Træaffald må maksimalt oplagres i en periode på 6 måneder. Oplagringstiden regnes fra modtagelsen af affaldet til det neddelte træaffald fraføres virksomheden. (o)
15. Transportbåndet, der fører den nedknuste træflis fra neddelingsanlæg til oplag, skal være indkapslet, og der skal etableres nedfaldstragt for enden af båndet. Tilsynsmyndigheden kan dog meddele accept af anden udformning af transportbåndet. Hvis der er risiko for støv- eller materialeflugt fra oplag eller nedknusning skal dette forhindres, herunder ved sprinkling, overdækning eller andre effektive forholdsregler. Nedknusningspladsen skal dagligt renholdes for spild af nedknust træaffald. (o)
16. Nedknusning af affaldet må ikke foregå under ugunstige vejrforhold, herunder stærk blæst eller vindretninger, der medfører, at aktiviteten vil være særligt generende for naboejendomme. (o)
17. Alt neddelt træaffald skal opbevares på befæstet areal. (o)

Værksted

18. Maskinel slibning og andre støvfrembringende aktiviteter skal foregå indendørs og med etableret udsugning. Udsugningsanlægget må ikke anvendes til udsugning af organiske opløsnings- eller fortyndingsmidler. (o)
19. Koncentrationen af støv i den afkastede luft (emissionskoncentrationen) må ikke overstige 20 mg/m^3 ($0 \text{ }^\circ\text{C}$, 1013 hPa , tør gas) målt som 1 times middelværdi. Afkast skal, hvis Holstebro Kommune forlanger det, føres mindst to meter over tagryg og være opadrettet. Lufthastigheden i afkastet må ikke være mindre end 8 m/s ved mindste praktiske belastning af udsugningsanlægget. (o)

20. Udstødningssgas, rensedamp og svejserøg skal udsuges fra indendørs lokaliteter. Afkast fra udstødningssgas, rensedamp og svejserøg skal, føres mindst en meter over det sted på tagfladen, hvor afkastet er placeret. (o)
21. Arealer, hvor der forekommer spild af benzin, andre olieprodukter eller stoffer eller blandinger, der er klassificerede som miljøfarlige, samt arealer, hvor der er risiko for et ikke uvæsentligt spild af sådanne stoffer eller blandinger, skal udformes således at spild kan holdes inden for et afgrænset område og uden mulighed for afløb til jord, grundvand, overfladevand. Spildevand fra disse arealer skal passere særskilt olieudskiller. (o)
22. De i vilkår nr. 21 nævnte stoffer eller blandinger skal opbevares i egnede beholdere. Beholderne skal placeres på en oplagsplads med impermeabel belægning uden afløb og beskyttet mod vejrlig. Oplagspladsen skal være indrettet således, at spild kan holdes inden for et afgrænset område og uden mulighed for afløb til jord, grundvand, overfladevand og kloak. Området skal kunne rumme indholdet af den største opbevaringsenhed i området. (o)
23. Affald skal placeres i egnede beholdere og beskyttet mod vejrlig. Farligt affald skal tillige placeres på en oplagsplads med impermeabel belægning uden afløb. Oplagspladsen skal være indrettet således, at spild kan holdes inden for et afgrænset område og uden mulighed for afløb til jord, grundvand, overfladevand og kloak. Området skal kunne rumme indholdet af den største opbevaringsenhed i området. (o)
24. Virksomheden skal på forlangende forevise dokumentation for kommunalbestyrelsen om:
- Tidspunktet for kontrol og vedligeholdelse af renseanordninger på luftafkast. Dokumentationen skal opbevares i 5 år, regnet fra udløbet af det kalenderår, hvor den pågældende handling er udført. (o)

Forureningsbegrænsning

Støj

25. Virksomhedens samlede støjbidrag – målt eller beregnet som det ækvivalente, korrigerede støjniveau i dB(A) – må uden for virksomhedens eget areal ikke overstige følgende grænseværdier:

Tabel 2 - Miljøstyrelsens vejledende grænseværdier for normalfrekvent støj (dB(A)) på givne tidspunkter i det åbne land. Timetallet i parentes angiver måle/midlingstiden ved støjmålinger.

Område/tidsrum/enhed	Mandag-fredag	Alle dage	Alle dage
	kl. 7-18 (8 timer)	kl. 18-22 (1 time)	kl. 22-7
	Lørdag	Lørdag	(1/2 time)
	kl. 7-14 (7 timer)	kl. 14-18 (4 timer)	dB(A)
	dB(A)	Søn- og helligdag	
		kl. 7-18 (8 timer)	
		dB(A)	
A: Boliger i det åbne land	55	45	40
B: Boligområder for åben og lav boligbebyggelse Boligområde 09.B.03 i Kommuneplan	45	40	35

Støjens maksimalværdier om natten må i områderne A og B ikke overstige henholdsvis 50 og 55 dB(A). (o)

26. Virksomheden må ikke give anledning til vibrationer, der overstiger 75 dB, målt som det KB-vægtede accelerationsniveau L_w re. 10^{-6} m/s ved enkeltliggende ejendomme i det åbne land. (o)

Luftforurening

27. Virksomheden må ikke give anledning til et lugtbidrag udenfor virksomhedens område, der overstiger 10 LE/m³. (o)
28. Virksomheden må ikke give anledning til lugt- eller støvgener uden for virksomhedens område, som efter tilsynsmyndighedens vurdering er væsentlige for omgivelserne. Tilsynsmyndigheden kan, såfremt der konstateres væsentlige støvgener, kræve, at støvende oplag overdækkes eller befugtes, eller at der etableres afskærmning eller befugtning af knusnings-, presnings- eller neddelingsaktiviteter. (s, o)

Spildevand

29. Mellem Skave Å og det befæstede areal skal der være etableret en pilebeplantet vold. Det vand, der afstrømmer fra det befæstede areal, skal passere pilebevoksningen. Der

må ikke kunne ske afstrømning af overfladevand eller anden materialeflugt til Skave Å.
(o)

Affald

30. Affald, der spildes, skal opsamles samme dag og anbringes i de dertil indrettede containere eller affaldsområder. Filterstøv skal opsamles straks og opbevares i en tæt lukket beholder, der er mærket med indhold. (s)
31. Spild af olie og kemikalier (herunder grus, savsmuld eller lignende anvendt til opsugning) skal opsamles straks og opbevares og bortskaffes som farligt affald. Der skal til enhver tid forefindes opsugningsmateriale på virksomheden. (s)

Beskyttelse af jord, grundvand og overfladevand

32. Udendørs oplag og tanke skal være sikret mod påkørsel. (o)
33. Overjordiske tanke til fyringsolie og motorbrændstof skal sikres mod påkørsel. Påfyldningsstudse og aftapningshaner (aftapningsanordninger) for olieprodukter, herunder motorbrændstof, skal placeres inden for konturen af en tæt belægning med kontrolleret afledning af afløbsvandet. Alternativt skal eventuelt spild opsamles i en tæt spildbakke eller grube. Udendørs spildbakker eller gruber skal tømmes, således at regnvand i bunden maksimalt udgør 10 % af spildbakkens eller grubens volumen. (s)
34. Virksomheden skal følge det tidligere udarbejdede projekt, der sikrer vilkår 33 ved udleveringsplads for dieseltankning. (o)
35. Alle tætte belægninger, befæstede arealer og oplagsområder samt tankgårde skal være i god vedligeholdelsesstand. Utætheder skal udbedres, så hurtigt som muligt efter at de er konstateret. (s, o)
36. Farligt affald som f.eks. spildolie og kemikalier skal opbevares under overdækning i form af tag, presenning eller lignende og beskyttet mod vejrlig på en tæt belægning. Oplagspladsen skal være indrettet således, at spild kan holdes inden for et afgrænset område og uden mulighed for afløb til jord, grundvand, overfladevand eller kloak. Området skal kunne rumme indholdet af den største beholder, der opbevares. (s, o)

Tilsyn og kontrol

37. Holstebro kommune kan stille krav om kontrolmålinger af støj, hvis der skønnes at være behov for det. Kontrolmålinger af støj skal foretages og afrapporteres efter retningslinjerne i bilag 3. Holstebro kommune skal underrettes om tidspunktet for støjmålinger, før de udføres. Inden støjmålinger udføres, skal oplæg til måleprogram og måletidspunkt sendes til og accepteres af Holstebro kommune. Holstebro kommune kan forlange gentagelse af støjmålinger og – beregninger – dog højst én gang årligt, medmindre den seneste kontrol viser overskridelse af støjvilkår. Resultater af støjmålinger/beregninger skal sendes til kommunen senest 3 måneder efter at målingerne er forlangt. Hvis de fastsatte støjgrænser overskrides, skal virksomheden sammen med rapport om målinger/beregninger indsende forslag til støjreduktion med tidsplan for gennemførelse. (o)

Egenkontrol

38. Virksomheden skal løbende og mindst 1 gang årligt gennemføre en kontrol for revner, lunger og andre skader af befæstede arealer og tætte belægninger, kar, gruber og sumpe. Utætheder skal udbedres, så hurtigt som muligt efter at de er konstateret. (s, o)

39. Tilsynsmyndigheden kan kræve, at virksomheden lader en uvildig sagkyndig foretage kontrollen, dog højst 1 gang hvert tredje år. (s)

Driftsjournal

40. Virksomheden skal føre en driftsjournal med angivelse af:

- Dato for og resultat af inspektioner samt eventuelt foretagne udbedringer af befæstede arealer og tætte belægninger, gulve, gruber mv.
- Dato for hvornår der er modtaget affald, der ikke er omfattet af virksomhedens miljøgodkendelse, og hvordan det blev håndteret og bortskaffet.
- Ved udgangen af hvert kvartal registreres endvidere mængden af hver af de oplagrede affaldsfraktioner, for hvilke der er fastsat vilkår om maksimalt oplagstid.

Driftsjournalen skal opbevares på virksomheden i mindst 5 år og skal være tilgængelig for tilsynsmyndigheden. (s, o)

Offentliggørelse, klagevejledning og generelle forhold

Offentliggørelse

Du kan se afgørelsen på weblager, som er Holstebro Kommunes digitale arkiv. Gå til [Weblager](#) og vælg Holstebro under punkter "Vælg den ønskede kommune" Herefter kan du vælge den ønskede adresse, eller vælg samtlige annonceringer under menupunktet "Søgning". samt på [Digital MiljøAdministration](#). Virksomheden vil få besked, hvis andre klager over afgørelsen.

Klagevejledning

Ansøger, klageberettigede myndigheder og organisationer samt enhver, der har en væsentlig individuel interesse i sagens udfald kan klage over afgørelsen til Miljø- og Fødevarerklagenævnet.

Fristen for at klage over afgørelsen er **den 4. februar 2022**.

Klagen skal sendes digitalt via [klageportalen](#). Du kan logge ind med NemID. Det koster et gebyr at få behandlet klagen. Det er muligt at blive fritaget for at bruge Klageportalen, hvis der foreligger særlige omstændigheder. Fremsend anmodningen til Holstebro Kommune, der sender anmodningen videre til klagenævnet, som træffer afgørelse om fritagelse.

Orientering om klage

Hvis Holstebro Kommune får besked fra Klageportalen, eller direkte fra en klager, der er fritaget for klage digitalt via klageportalen, om, at der er indgivet en klage over afgørelsen, orienterer kommunen ansøger.

Herudover orienterer Holstebro Kommune ikke ansøger.

Aktindsigt

Vi gør opmærksom på, at du har ret til aktindsigt i sagen. Du kan få aktindsigt ved at henvende dig til tm@holstebro.dk.

Søgsmål

Afgørelsen kan prøves ved domstolene. Dette forudsætter, at sagen er indbragt for domstolene senest 6 måneder efter, at afgørelsen er truffet.

Afgørelsens udnyttelse

Miljøgodkendelsen kan udnyttes straks efter godkendelsen.

Ved klage kan Miljø- og Fødevareklagenævnet eventuelt bestemme, at miljøgodkendelsen ikke må udnyttes, og nævnet kan påbyde, at eventuelle igangsatte bygge- og anlægsarbejder skal standses. **For god ordens skyld gøres opmærksom på, at byggeri ikke må påbegyndes, før der også er meddelt en byggetilladelse.**

Udnyttelse i klageperioden og mens eventuel klage behandles, sker på eget ansvar.

Orienteringsliste

Klageberettigede naboer:

- Stendisvej 57, 7500 Holstebro (part, nabo)
- Bækgårdvej 16, 7500 Holstebro (part, nabo)
- Bækgårdvej 18, 7500 Holstebro (part, nabo)

Klageberettigede organisationer:

- Danmarks Naturfredningsforening, CVR: 60804214, P-nr.: 1002121278 - (Interesseorganisation)
- Styrelsen for patientsikkerhed - Tilsyn og Rådgivning Nord, CVR: 37105562, P-nr.: 1020864415 - (Myndighed)
- Danmarks Fiskeriforening Producent Organisation, CVR: 45812510, P-nr.:1001874009 - (Interesseorganisation)
- Danmarks Sportsfiskerforbund, CVR: 37099015, P-nr.: 1001751945 - (Interesseorganisation)
- FERSKVANDSFISKERIFORENINGEN FOR DANMARK, CVR: 25145615, P-nr.: 1004659823 - (Interesseorganisation)
- Dansk Ornitologisk Forening, CVR: 54752415, P-nr.: 1001712827 - (Interesseorganisation)
- Dansk Ornitologisk Forening - Vestjylland, CVR: 29287112, P-nr.: 1011976545 - (Interesseorganisation)
- Dansk Sejlunion, CVR: 62496517, P-nr.: 1002154919 - (Interesseorganisation)
- Friluftsrådet, CVR: 56230718, P-nr.: 1003112789 - (Interesseorganisation)
- Danmarks Idrætsforbund, CVR: 56808310, P-nr.: 1003118933 - (Interesseorganisation)
- DEN SELVEJENDE INSTITUTION NOAH, CVR: 47340810, P-nr.: 1001895314 - (Interesseorganisation)
- Sundhedsstyrelsen, CVR: 12070918, P-nr.: 1003398314 - (Myndighed)

Foroffentlighed – bilag 1 virksomheder

Inddragelse af offentligheden er sket gennem annoncering af modtagelse af ansøgning i perioden 21. oktober 2020 til den 2. december 2020. Holstebro Kommune har ikke modtaget henvendelser foranlediget af foroffentligheden.

Retsbeskyttelse og anvendelse af standardvilkår

For nye anlæg/aktiviteter godkendt efter miljøbeskyttelsesloven § 33 er der 8 års retsbeskyttelse fra godkendelsesdatoen. Under visse omstændigheder, blandt andet ved uforudset forurening og uforudsete skadevirkninger, kan kommunen dog ændre godkendelsen ved påbud eller forbud inden udløbet af 8-års perioden (§ 41 og 41 a i miljøbeskyttelsesloven). Tilladelser efter andre dele af miljøbeskyttelsesloven, givet som del af § 33 miljøgodkendelsen, har også 8 års retsbeskyttelse.

Retsbeskyttelsen for ældre anlæg/aktiviteter udløber 8 år efter at disse blev godkendt første gang. Godkendelser, der er givet for mere end 8 år siden, kan altid revurderes ved påbud fra Kommunen efter miljøbeskyttelseslovens § 41 b.

Ifølge § 36 i godkendelsesbekendtgørelsen skal godkendelsesmyndigheden if. med en revurdering indsætte Miljøstyrelsens standardvilkår i den revurderede miljøgodkendelse. Godkendelsesmyndigheden skal ligeledes, indsætte standardvilkår på det tidspunkt, virksomheden søger om godkendelsespligtige ændringer eller udvidelser.

Vilkårene for de eksisterende anlæg er ikke retsbeskyttede, da de enten er ændret ved påbud eller overført fra den gamle godkendelse, hvor retsbeskyttelsesperioden er udløbet. Der er foretaget en opdatering af vilkår fra den tidligere miljøgodkendelse for at bringe dem i overensstemmelse med standardvilkårene. Herudover er visse vilkår, der ikke længere er relevante, slettet.

I bilag 5 findes en oversigt over hvilke vilkår, der er videreført eller ændret i forhold til tidligere godkendelser. De videreførte vilkår er enten overført uændret, eller ændret ved påbud efter lovens § 41. Herudover er der ved revurderingen tilføjet Miljøstyrelsens standardvilkår ved påbud efter lovens § 41b.

Afgørelsen om de nye og ændrede vilkår meddeles i henhold til § 41, stk. 1, jf. § 41b, og § 72 i miljøbeskyttelsesloven. Vilkårene træder i kraft straks ved meddelelse af afgørelsen, medmindre andet fremgår af det enkelte vilkår, og medmindre afgørelsen påklages.

Fremover kan der derfor ved praktisk brug ses bort fra nedenstående miljøgodkendelse:

- Revurderet Miljøgodkendelse, Tillæg til miljøgodkendelse af 25. juli 2016.

Følgende del af godkendelsen ophæves, idet aktiviteten er ophørt:

- Vilkår vedrørende behandling og midlertidigt oplag af arsen- og creosot behandlet træ.

Sagens akter m.m.

Ved sagens behandling er der indgået følgende sagsakter:

Afsender	Emne	Dato
Holstebro Kommune	Forannoncering	21/10-2020
Holstebro Kommune	Påbud om udarbejdelse af basistilstandsrapport	5/1-2021
AB Skovservice	Basistilstandsrapport	25/8-2021
Holstebro Kommune	Udkast til revurderet miljøgodkendelse fremsendt	7/12-2021

Afsender	Emne	Dato
Holstebro Kommune	Meddelelse af revurderet miljøgodkendelse	7/1-2022

Ved sagens behandling er der desuden gjort brug af følgende:

Ref. nr.	Beskrivelse
1	Basistilstandsrapport, Bækgårdvej 5, Skave, 7500 Holstebro, 25. august 2021.
2	BREF-dokumentet Affaldsbehandling. Oprindelig kilde: Pinasseau, A., Zerger, B., Roth, J., Canova, M. and Roudier, S., Best Available Techniques (BAT) Reference Document for Waste treatment Industrial Emissions Directive 2010/75/EU (Integrated Pollution Prevention and Control), EUR 29362 EN, Publications Office of the European Union, Luxembourg, 2018, ISBN 978-92-79-94038-5, doi:10.2760/407967, JRC113018.
3	Basistilstandsrapport, Bækgårdvej 5, Skave, 7500 Holstebro, 12. marts 2015.

Lovgrundlag

Godkendelsen er givet på følgende lovgrundlag fra Miljøministeriet (inklusive eventuelle ændringer til den anførte lovgivning, der er gældende på godkendelsestidspunktet):

1. Lov om miljøbeskyttelse, lovbekendtgørelse nr. 1218 af 25. november 2019 (miljøbeskyttelsesloven).
2. Bekendtgørelse om godkendelse af listevirksomhed, nr. 2080 af 15. november 2021.
3. Bekendtgørelse om standardvilkår, nr. 2079 af 15. november 2021.
4. Bekendtgørelse om spildevandstilladelser mv. efter miljøbeskyttelsesloven kapitel 3 og 4, nr. 1393 af 21. juni 2021 (spildevandsbekendtgørelsen).
5. Bekendtgørelse om affald, nr. 2512 af 10. december 2021.
6. Bekendtgørelse om indretning, etablering og drift af olietanke, rørsystemer og pipelines, nr. 1257 af 27. november 2019 (olietankbekendtgørelsen).
7. Lov om planlægning, lovbekendtgørelse nr. 1157 af 1. juli 2020 (planloven).
8. Lov om miljøvurdering af planer og programmer og af konkrete projekter, bekendtgørelse nr. 1976 af 27. oktober 2021.
9. Bekendtgørelse om kvalitetskrav til miljømålinger, nr. 2362 af 26. november 2021.
10. Bekendtgørelse om udpegning og administration af internationale naturbeskyttelsesområder samt beskyttelse af visse arter, nr. 2091 af 12. november 2021.

Der er desuden benyttet følgende vejledninger/orienteringer:

1. Miljøstyrelsens vejledning, nr. 5 og 6/1984 om ekstern støj fra virksomheder.
2. Miljøstyrelsens vejledning, nr. 5/1993 om beregning af ekstern støj fra virksomheder.
3. Miljøstyrelsens vejledning, nr. 3/1996 om supplement til vejledning om ekstern støj fra virksomheder.
4. Miljøstyrelsens vejledning, nr. 2/2001 om begrænsning af luftforurening fra virksomheder.
5. Miljøstyrelsens vejledning, nr. 2/2002 om B-værdier, inkl. supplementer til vejledningen.
6. Miljøstyrelsens vejledning, nr. 4/1985 om begrænsning af lugtgener fra virksomheder.
7. Orientering fra Miljøstyrelsen, nr. 2/2006: "Referencer til BAT vurdering ved Miljøgodkendelser".
8. Miljøstyrelsen, Vejledning om miljøgodkendelse af virksomheder 2016.
9. Miljøstyrelsens arbejdsrapport, nr. 2/2013 "Gennemgang af BAT i 22 branchebilag".
10. Orientering fra Miljøstyrelsen, nr. 4/2014 "BAT- eksempler og tjeklister på tværs af brancher".

Miljøteknisk vurdering og begrundelse for afgørelsen

Miljøgodkendelsens vilkår

Virksomheden er omfattet af Miljøstyrelsens standardvilkår i Bekendtgørelse om standardvilkår. Holstebro Kommune har vurderet, at disse vilkår bør suppleres med yderligere krav, jf. § 36, stk. 3 i godkendelsesbekendtgørelsen. Dette skyldes, at ikke alle standardvilkår er relaterede til virksomhedens aktiviteter, men de er indsat i det omfang, at Holstebro Kommune vurderer vilkårene relevante for virksomhedens aktiviteter.

Holstebro Kommune har med nærværende afgørelse fjernet vilkår omhandlende oplagring og neddeling af kreosot- og trykimprægneret træ. Ligeledes har Holstebro Kommune fjernet de særlige vilkår, der gælder for Godkendelsesbekendtgørelsens bilag 1-virksomheder jf. § 22 i Godkendelsesbekendtgørelsen.

Nedenfor miljøtekniske vurdering og begrundelse for afgørelsen er tilrettet den miljøtekniske vurdering fra den revurderede afgørelse af 25. juli 2016. Ligeledes vil der, når det vurderes relevant være en repetition af den miljøtekniske vurdering sammenholdt med den viden Holstebro Kommune har oparbejdet i forbindelse med miljøtilsyn og virksomhedens fremsendte basistilstandsrapport [1].

Generelle forhold

Med denne revurdering bortfalder virksomhedens status som virksomhed med aktiviteter, der er omfattet af Godkendelsesbekendtgørelsens bilag 1, og dermed IE-direktivet med de krav det medfølger. Derfor er BAT-konklusionerne i BREF-dokumentet Waste Treatment [2] ikke blevet behandlet i denne revurdering. Virksomhedens aktiviteter kan henføres godkendelsesbekendtgørelsens bilag 2, listepunkter K 212 som hovedaktivitet, og listepunkt K 206 som biaktivitet.

Holstebro Kommune har overført to vilkår fra den revurderede miljøgodkendelse af 25. juni 2016 (herefter blot revurderede miljøgodkendelse) samt stillet to standardvilkår for listepunkt K 212.

Planlægningsmæssig status.

Virksomheden ligger i landzone. En lokalplan, der overfører arealet til erhvervsområde og byzone, har været under udarbejdelse, men er stillet i bero.

Indretning og drift

Virksomheden har allerede etableret sin plads i overensstemmelse med standardvilkårene, hvorfor nedenstående langt hen ad vejen er en opdateret gengivelse af den miljøtekniske vurdering af 25. juni 2016.

Neddeling af affaldstræ til spånpladeproduktion:

Virksomhedens hovedaktivitet er neddeling af træ til spånpladeproduktion. Affaldstræet består af kasserede paller, træ fra møbelindustrien behandlet med maling mv., samt indsamlet træ fra genbrugspladser.

Det neddelte træ afsættes til spånpladeproduktion hos Novopan.

Affaldstræet opbevares på et areal befæstet med SF-sten. Arealet er ca. 12.000 m².

Nedknusning af affaldstræ finder nu sted på den nordlige del af virksomheden, i modsætning til tidligere, da det foregik på den sydlige del. Virksomheden oplagrer herudover store mængder af rent, neddelt flis. Selve neddelingen foregår ikke på virksomheden. Oplaget, i det omfang den giver anledning til forurening, er omfattet af godkendelsen her, da den er en biaktivitet, jf. 3, stk. 3 i godkendelsesbekendtgørelsen.

Opbevaringen af uknust træ samt det behandlede træ opbevares iht. denne revurderede miljøgodkendelses vilkår.

Værksted:

Der er indrettet et værksted med reparations- og smøregrav til servicering af egne maskiner på virksomheden samt en vaskehal. I reparationsværkstedet findes der 2 stk. udsugningsanlæg til henholdsvis svejserøg/slibestøv og udstødningsgasser. Luften renses i filter og cyklon, afkastene er ført gennem væggen, og er udendørs placeret ca. 4 m over terræn. Afkastet når ikke over tagryg, og nærmeste naboer er ikke i umiddelbar nærhed. Der er derfor i godkendelsens vilkår nr. 19 mulighed for, at Holstebro Kommune kan kræve afkastet ført over tagryg, svarende til hvad der kræves for egentlige autoværksteder, jf. autoværkstedsbekendtgørelsen.

Der findes to dieseltanke under 6.000 L placeret indendørs på betongulv samt et udendørs stander anlæg for diesel. Der er i godkendelsens vilkår stillet krav til etablering af sikring mod forurening fra spild herfra.

Vilkår i relation til værkstedet er omfattet af retsbeskyttelse, hvorfor Holstebro Kommune kun har rettet en vilkårshenvisning. I autoværkstedsbekendtgørelsen er der midlertidigt kommet en skærping af typen af olieudskillere. Dvs. spildevand fra værkstedsarealer ikke blot skal passere en "særskilt" olieudskiller, men en "egnet" olieudskiller. Ved en fremtidig revurdering vil dette krav også omfatte virksomheden.

Siden 2016 har virksomheden etableret følgende:

En lagerhal, kontorbygning og jordvold.

Etableringerne er omfattet af miljøgodkendelsens vilkår i relevant omfang.

Holstebro Kommune har i ovenstående overført alle relevante standardvilkår fra listepunkt K 212, K 206 og fra den revurderede miljøgodkendelse af 25. juni 2016.

Forureningsbegrænsning

Støj

Virksomheden har nedenstående støjkloder:

- Til- og frakørsel
- Intern transport
- Knuseanlæg
- Af- og pålæsning af containere, omlæsning, ophaling
- Udsugningsanlæg
- Kompressor, placeret indendørs i værkstedet
- Slibning
- Manuel autovask, vaskehal
- Sorteringsanlæg

Ifm. miljøgodkendelsen af 22. januar 2002 er støjbidraget fra virksomheden opgjort, og det blev vurderet, at støjgrænserne var overholdt i en afstand af 230 meter. Afstand fra neddelerspladsen til opholdsarealer ved beboelse er i dag ca. 250 m mod vest og ca. 225 m mod syd, her delvis afskærmet af egne bygninger.

Der er ikke foretaget nyere støjkortlægninger eller -målinger på virksomheden. Virksomheden oplyste i 2016, at knusning af træ finder sted ca. 2 dage om ugen, og at der knuses 7- 8 t/dag, og hertil kommer støj fra læssemaskiner. De nuværende neddelingsmaskiner har en kildestyrke på 108-110 dB(A) mod tidligere angivet 117-120 dB(A), dvs. væsentligt lavere end det, der blev oprindeligt miljøgodkendt.

I virksomheden skel mod vest er der etableret en ca. 2 m høj jordvold. Da neddelingen imidlertid finder sted langt fra volden, og i store maskiner, vurderes den støjdæmpende effekt at være ringe. Siden revurderingen i 2016 er der mod nord ligeledes etableret en jordvold samt en lagerhal, men disse vender ud mod det åbne land og væk fra boligerne.

Holstebro Kommune vurderer dog overordnet, at virksomheden overholder miljøgodkendelsens støjvilkår, der videreføres fra den revurderede miljøgodkendelse fra 2016. Dette er blevet bekræftet på miljøtilsyn siden 2016, og senest d. 28. oktober 2021.

Holstebro Kommune har videreført vilkår fra revurderede miljøgodkendelse af 25. juli 2016 omhandlende mulighed for at kræve støjmålinger til dokumentation af støjkrav, såfremt Holstebro Kommune som tilsynsmyndighed skønner dette nødvendigt.

Luftforurening inkl. lugt og støv

Holstebro Kommune vurderer, at virksomheden ikke vil give anledning til lugtgener af betydning i omgivelserne. I virksomhedens revurderede miljøgodkendelse af 25. juni 2016 er der fastsat en lugtgrænseværdi på 10 LE/m³ uden for virksomhedens skel, som Holstebro Kommune i denne revurdering videreført. Lugtgrænseværdien er fastsat ud fra Miljøstyrelsens vejledning nr. 4; 1985 om begrænsning af lugtgener fra virksomheder.

Nedknusning af affaldstræ giver anledning til udvikling af støv i omgivelserne. Træstøv er i sig selv sundhedsskadeligt, men der er relativt langt til nærmeste naboer. Denne revurderede miljøgodkendelses vilkår vurderer Holstebro Kommune er tilstrækkelig til at dække virksomhedens luftforurening.

Holstebro Kommune har overført de to vilkår fra virksomhedens revurderede miljøgodkendelse af 25. juli 2016. Vilkårene er omskrevet, så der i vilkåret ikke er en vejledningshenvisning, og sådan at vilkåret er enslydende med standardvilkår. Det er Holstebro Kommunes vurdering, at virksomheden ikke giver anledning til væsentlige støv-, lugt- eller luftforureningsgener.

Spildevand

Området er ikke kloakeret. Det areal, hvor der er diverse oplag, er befæstet med SF-sten, og for en mindre del beton. Det befæstede areal er udvidet siden miljøgodkendelsen blev meddelt i 2004. Arealet skrånede stærkt ned mod Skave Å.

Overfladevand fra dette befæstede areal ledes gennem vold med piletræsbevoksning m.v. (piletræsanlæg) til åen. Piletræsanlægget er ikke udvidet siden 2004. Den nordlige del af

pileanlægget er ca. 1500 m². Mod syd er pileanlægget større, og her ledes vaskevand fra vaskehal til pileanlæg iht. tilladelse af 15. juni 2011.

Afstanden fra oplagspladsens skel til Skave Å er ca. 50 m. Med denne revurdering ophører muligheden for at oplagre kreosot- og arsenholdigt træaffald, hvorfor der nu kun oplagres ikke-farligt affaldstræ.

Virksomheden har en tilladelse til udsprøjtning af spildevand via pileanlæg inden det løber til Skave Å. På miljøtilsyn i 2021 blev det oplyst, at der ikke benyttes opsamlet regnvand til vask i vaskehallen. Derudover blev det oplyst, at vaskevandet ikke udsprøjtes, men udledes via terrænfald i pilebevoksning. Holstebro Kommune har i forbindelse med miljøtilsynet i 2021 vurderet tilladelsens vilkår op imod "Tilladelse til udsprøjtning af spildevand fra vask af maskinpark på virksomheden AB Skovservice" dateret d. 15. juni 2011. Holstebro Kommune har ligeledes vurderet funktionaliteten af virksomhedens pileanlæg iht. tilladelsen. Det vurderes at fungere efter hensigten. Holstebro Kommune har ikke fundet anledning til at revurdere denne på baggrund af ovennævnte miljøtilsyn samt at der ikke er tale om direkte udledning til Skave Å iht. Miljøbeskyttelseslovens § 34 stk. 5.

Tagvand fra bygninger nedsives via faskiner.

Affald

I vilkår 6 står der hvilke affaldsfraktioner, som virksomheden må hjemtage. Det er primært træaffald, såsom knuste træerødder, fliset træ og forskelligt træ til spånpladeproduktion.

Virksomheden har herudover følgende affaldsfraktioner fra egen produktion og maskiner:

Tabel 3 – Virksomhedens affaldsfraktioner fra egen produktion – data fra seneste revurderede miljøgodkendelse og tilsyn.

Affaldsfraktion	EAK-Kode	Opbevaring	Farligt affald	Modtageanlæg
Motor-, gear-, hydraulik- og smøreolie (ikke chlorerede)	13 02 08	1000 L indendørs placeret olietank	Ja	Dansk Oliegenbrug via DLG
Oliefiltre	16 01 07	Container indendørs, 650 L, ugetømning	Ja	
Filterstøv fra cyklon, svejsepartikler og slibestøv	12 02 20	Ikke oplyst	Nej	Bortskaffes via jerncontainer i lukkede emballager
Jern og metal	16 01 17	Åbne containere på ikke-tæt befæstet areal	Nej	

Herudover kommer gængse fraktioner som papir, pap og forbrændingseget affald. Olieholdige materialer må ikke indgå i det forbrændingsegnete affald, men skal bortskaffes som farligt affald.

Holstebro Kommune har fjernet de to hidtidige affaldsvilkår, da de var relateret til det farlige affald, der udgjorde den nu tidligere bilag 1-aktivitet. Holstebro Kommune har erstattet vilkårene med to standardvilkår for listepunkt K 212. Nu hvor bilag 1-aktiviteten er ophørt, vurderer Holstebro Kommune, at miljøbeskyttelsesniveauet er sikret med standardvilkårene.

Jord og grundvand

Virksomheden er placeret i OSD samt nitratfølsomt indvindingsområde (NFI). Afgrænsningen af dette nitratfølsomme område gennemskærer arealet cirka midt på virksomhedens matrikel 3a.

I afstande af 180 - 220 m mod syd/sydøst findes 2 markvandingsboringer. På selve virksomhedsgrunden er grundvandsstrømningen rettet mod åen. Grundvandsspejlet findes ca. 4- 5 meter under terræn.

Virksomheden har i 2015 fået udarbejdet en basistilstandsrapport [3]. I denne rapport er der kun undersøgt den eventuelle forurening, som knusning af kreosotbehandlet træ og imprægneret træ evt. har kunnet medføre. Virksomhedens øvrige aktiviteter og kapaciteter er ikke omfattet af godkendelsesbekendtgørelsens Bilag 1 og medfører derfor ikke krav om udarbejdelse af en basistilstandsrapport.

I basistilstandsrapporten konkluderes det, at bilag 1-aktiviteten ikke har medført en forurening af jorden eller grundvand på virksomheden.

Ved ophør af bilag 1-aktiviteten er der blevet udarbejdet endnu en basistilstandsrapport [1], der konkluderer på bilag 1-aktiviteten ikke har medført en forurening af jorden eller grundvand på virksomheden. Der er således ikke behov for yderligere foranstaltninger.

Holstebro Kommune viderefører vilkår fra den revurderede miljøgodkendelse af 25. juni 2016 fra afsnittet om *Beskyttelse af jord og grundvand*. Vilkårene er en blanding af standardvilkår og individuelle vilkår. For listepunkt K 212 er der en del vilkår omhandlende opbevaring og håndtering af skrot, som ikke er relevante for virksomhedens drift. Vilkår om vaskeplads vurderes heller ikke relevant for virksomheden, da der indendørs er indrettet en vaskehal.

Procedure ved uheldsforebyggelse

Virksomheden har tidligere udarbejdet et projekt, der sikrer uheldsforebyggelsen ved udleveringspladsen for dieseltankning. Holstebro Kommune har i vilkårene fastsat, at efterlevelsen af projektet skal fortsætte.

Egenkontrol

Holstebro Kommune viderefører den revurderede miljøgodkendelses egenkontrollsvilkår med undtagelse af de særlige egenkontrollsvilkår, der gælder for virksomheder, anlæg og aktiviteter på godkendelsesbekendtgørelsens bilag 1 omkring at indsende redegørelse, der beskriver det forgangne års egenkontrol samt elementer i driftsjournal ol., der omhandler kreosot- og trykimprægneret træ. Vilkårene er omskrevet sådan, at de er enslydende med standardvilkårene for listepunkt K 212.

BAT

Det er et grundlæggende element i miljøbeskyttelsesloven, at forurenende virksomheder skal søge at minimere deres miljøpåvirkning ved at anvende den bedste tilgængelige teknisk (BAT).

Følgende er gældende for BAT i virksomhedens miljøgodkendelse. De standardvilkår, der findes for bilag 2-virksomheder, betragtes som BAT. Hvis kun en del af virksomheden er omfattet af standardvilkår, gælder:

Hvis aktiviteterne kan adskilles, betragtes standardvilkårene som BAT for den del, der er omfattet af standardvilkårene, og kriterierne i bilag 5 i godkendelsesbekendtgørelsen lægges til grund for virksomhedens øvrige aktiviteter.

Det er Holstebro Kommunes vurdering, at AB SKOVSERVICE - V/CARSTEN VILLADSEN i forbindelse med Neddeling af rent træ, have- og parkaffald i form af træerødder og større grene samt affaldstræ, har truffet de nødvendige foranstaltninger til at forebygge forureningen ved anvendelse af bedst tilgængelige teknik.

Vurdering i forhold til internationale naturbeskyttelsesområder samt beskyttelse af visse arter

Der skal ikke foretages en nærmere konsekvensvurdering af projektets virkninger på Natura 2000 områder eller bilag IV-arter, jf. bekendtgørelse nr. 1595 af 6. december 2018 om udpegning og administration af internationale naturbeskyttelsesområder samt beskyttelse af visse arter. Det skyldes, at projektet ikke i sig selv eller i forbindelse med andre projekter vurderes at kunne påvirke Natura 2000-områder eller konkrete bilag IV-arter væsentligt.

Afstanden til det nærmest liggende Natura 2000-område, Hjelm Hede, Flyndersø og Stubbergård Sø (nr. 41) er ca. 7 km.

Holstebro Kommune har ikke kendskab til forekomst af bilag IV-arter nær virksomheden.

Holstebro Kommunes samlede vurdering af virksomheden

På baggrund af den miljøtekniske vurdering, finder Holstebro Kommune det godtgjort, at virksomheden har truffet de nødvendige foranstaltninger til at forebygge og begrænse forureningen ved anvendelse af bedste tilgængelige teknik, og at virksomheden i øvrigt kan drives på stedet uden at påføre omgivelserne forurening, som er uforenelig med hensynet til omgivelsernes sårbarhed og kvalitet.

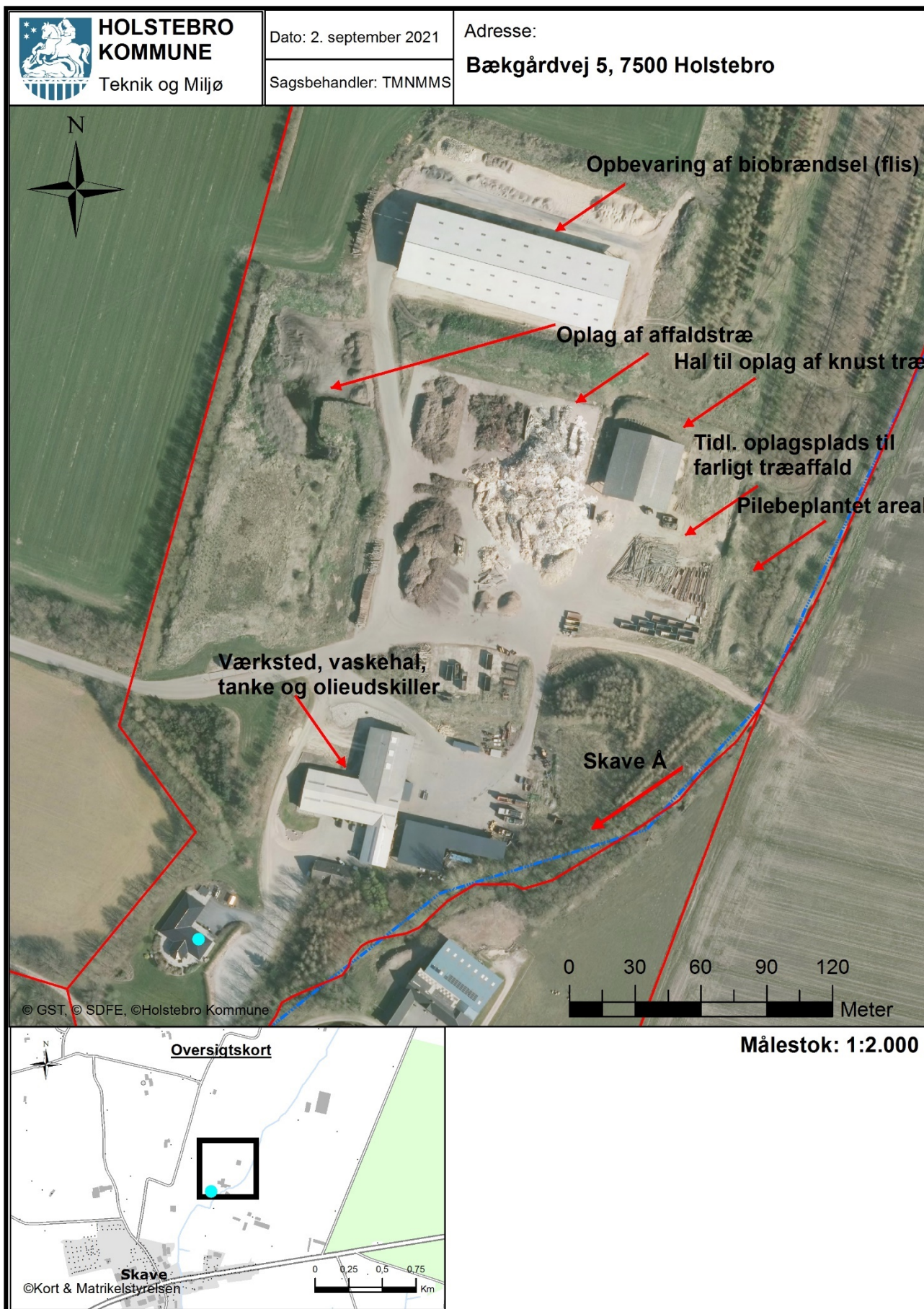
Virksomhedens forenelighed med naturområdets sårbarhed og kvalitet er desuden vurderet og sammenfattende vurderes det, at områdernes integritet ikke ødelægges af virksomhedens drift.

På baggrund af ovenstående vurderer kommunen, at virksomheden kan drives uden væsentlige gener for omgivelserne og risiko for forurening, hvis vilkårene i denne godkendelse overholdes.

Bilag

Bilag 1 – Kommuneplankort





Bilag 3 - Dokumentation af vilkår til støj

Dokumentation af overholdelse af støjvilkår skal efter anmodning fra kommunen fremlægges som følger:

- Målinger i omgivelserne, udført som beskrevet i Miljøstyrelsens vejledning nr. 5/1984 og 6/1984
- Kildestøjsmålinger kombineret med beregning, udført efter den nordiske beregningsmodel for ekstern industristøj, som beskrevet i Miljøstyrelsens vejledning nr. 5/1993.

Kvalitetskrav til målinger og afrapportering af ekstern støj

Målinger og beregninger skal være udført af et firma/laboratorium, der er akkrediteret til støjmålinger eller af personer, som er certificerede til at udføre sådanne målinger m.m., jf. Miljøstyrelsens Bekendtgørelse om kvalitetskrav til miljømålinger, nr. 2362 af 26. november 2021. Målinger samt afrapportering skal udføres i overensstemmelse med bilag 4 i bekendtgørelsen.

For faste støjklender kan der normalt accepteres en maksimal måleubestemthed på 3 dB(A) ved afgørelse om grænseværdiers overholdelse, jvf. Miljøstyrelsens vejledning nr. 5/1993, pkt. 3.5. Støjgrænserne anses for overholdt, når den målte eller beregnede værdi minus ubestemtheden på måle- eller beregningsresultatet er mindre end støjgrænsen.

Tilsynsmyndigheden kan forlange støjmålinger og -beregninger gentaget, dog højst én gang årligt, medmindre den seneste kontrol viser, at vilkårene ikke er overholdte. Tilsynsmyndigheden skal orienteres, før målinger udføres.

Ved beregninger skal rapporten således indeholde de nødvendige oplysninger om beregningernes forudsætninger. Specielt skal støjklenderne beskrives, og deres kildestyrke angives. For hver enkelt støjkilde, hvor der foretages målinger, skal desuden angives lydtrykniveauet i dB(A), målt i et geometriske veldefineret og - så vidt muligt - let tilgængeligt kontrolpunkt tæt på kilden. Jf. Miljøstyrelsens vejledning 5/1993 pkt. 3.1.

Måleresultaterne skal ledsages af fyldestgørende og relevante oplysninger om virksomhedens drift under målingerne.

Driftsforhold under målingerne

Kontrolmålinger skal udføres, når virksomheden er i drift ved maksimal belastning.

Bilag 4 – Oversigt over vilkår fra revurderede miljøgodkendelse af 25. juli 2016

Vilkår	Videreført	Ændret, men videreført	Slettet	Bemærkninger
Generelle forhold				
1	X			
2	X			
3			X	
4	X			
5			X	Dobbelt vilkår, også stillet i vilkår 47, der er et standardvilkår.
Ophør				
6		X		<i>Delvis ophør er fjernet, da det henviser til Bilag 1.</i>
Indretning og drift, fælles				
7	X	X		Standardvilkår.
8		X		Ændrede affaldstyper
9		X		Videreført i standardvilkårs ordlyd
10	X			
11	X			
12	X			
13			X	Unødvendigt, da virksomheden altid skal kunne dokumentere at vilkår overholdes.
Vilkår til oplag og neddeling af tryk- og kreosotimprægneret træ				
14			X	Tidl. bilag 1-aktivitet.
15			X	Tidl. bilag 1-aktivitet.
16			X	Tidl. bilag 1-aktivitet.
17			X	Tidl. bilag 1-aktivitet.
18			X	Tidl. bilag 1-aktivitet.
19			X	Tidl. bilag 1-aktivitet.

Vilkår	Videreført	Ændret, men videreført	Slettet	Bemærkninger
20			X	Tidl. bilag 1-aktivitet.
21			X	Tidl. bilag 1-aktivitet.
22			X	Tidl. bilag 1-aktivitet.
Vilkår til oplagring og neddeling af affaldstræ til spånpladeproduktion				
23	X			
24	X			
25	X			
26	X			
27	X			
28	X			
Vilkår til værksted for maskinel				
29	X			Retsbeskyttelse
30	X			Retsbeskyttelse
31	X			Retsbeskyttelse
32	X			Retsbeskyttelse
33	X	X		Retsbeskyttelse, dog ny vilkårshenvisning
34	X			Retsbeskyttelse
35	X			Retsbeskyttelse
Forureningsbegrænsning				
Støj				
36	X			Retsbeskyttelse
37	X			Retsbeskyttelse
Luft				
38		X		Uden vejledningshenvisning i vilkårstekst.
39		X		Overført, men direkte i standardvilkårets ordlyd.
Spildevand				
40	X			

Vilkår	Videreført	Ændret, men videreført	Slettet	Bemærkninger
41			X	Ikke et vilkår.
Affald				
42			X	Tidl. bilag 1-aktivitet / Erstattet af standardvilkår.
43			X	Tidl. bilag 1-aktivitet / Erstattet af standardvilkår.
Beskyttelse af jord og grundvand				
44	X			
45	X			Standardvilkår
46	X	X		Vilkåret er splittet op i to.
47		X		Standardvilkår – særlige oplagsområder
Tilsyn og kontrol				
48	X			
Egenkontrol				
49		X		Erstattet af enslydende standardvilkår
50		X		Erstattet af enslydende standardvilkår
51		X		Uden krav relateret til bilag 1-aktivitet
52			X	Kun et krav ved Bilag 1-virksomheder