

Miljøgodkendelse

Knuthenborg Safaripark

Knuthenborg Allé 2
4930 Maribo

Dato 17.maj 2016



Lolland Kommune
Teknik og Miljømyndighed
Jernbanegade 7
4930 Maribo

Sagsnummer :335282
Dokumentnummer:3743943
Sagsbehandler: Gorm V Sørensen
Kvalitetssikret: HAJO 7-4-2016

Indholdsfortegnelse

1. RESUMÉ	4
2. HØRING	4
3. AFGØRELSE.....	5
Offentliggørelse.....	5
Klagevejledning.....	5
Søgsmålsfrist	6
VVM Afgørelse om Ikke VVM-pligt er meddelt 18/3-2016.	6
Kopi sendt til:	6
4. VILKÅR	8
Generelt	8
Indretning og drift	9
Gødning	9
Døde dyr.....	10
Affald i øvrigt	10
Luftforurening	10
Støj	11
Spildevand og overfladevand	12
Egenkontrol.....	17
Ophør	17
Generelle oplysninger.....	18
Uheld og driftsforstyrrelser.....	18
Ændringer og udvidelser	18
Bortskaffelse af affald.....	18
Jordflytning	18
5. MILJØTEKNISK VURDERING	19
Forhold til anden lovgivning	19
Lokalplan	19
Naturbeskyttelsesloven.....	19
Fredning mv.....	20
Andre beskyttelser mv.....	20
VVM-screening	20
A. Ansøger og ejerforhold.....	20
B. Virksomhedens art	21
C. Etablering	21
D. Virksomhedens placering og driftstid.....	21
E. Tegninger over virksomhedens indretning	22
F. Beskrivelse af virksomhedens produktion	22
H. Oplysninger om forurening og forureningsbegrænsende foranstaltninger	22
Indretning og drift	22
Luftforurening	25
Affald	26
Støj.....	27
Spildevand og overfladevand.....	28
Egenkontrol	37
Ophør.....	38

Renere teknologi - BAT	38
6 INFORMATION OG VEJLEDNING	39
Driftsforstyrrelser	39
7. BILAG	40
BILAG 1 Udledning af overfladevand fra Knuthenborg Park 2, Bestyrerbolig	41
BILAG 2 Udledning af overfladevand fra Knuthenborg Park 3, Abestald, hestestald og flislager.....	44
BILAG 3 Udledning af overfladevand fra Knuthenborg Park 4, Slottet.....	47
BILAG 4 Udledning af overfladevand fra Knuthenborg Park 6, Skovriddergård, Lejerskole.....	50
BILAG 5 Udledning af overfladevand og husspildevand fra Knuthenborg Park 7, Flintehuset	53
BILAG 6 Udledning af overfladevand fra Knuthenborg Park 9, skur ved Skyttehuset	56
BILAG 7 Udledning af overfladevand fra Knuthenborg Park 17, mfl.....	59
BILAG 8 Udledning af overfladevand fra Knuthenborg Park 18, Girafstald mv.	65
BILAG 9 Udledning af overfladevand fra Knuthenborg Park 19, Godsinspektørbolig og Næsehornsstald.....	68
BILAG 10 Udledning af overfladevand fra Knuthenborg Allé 2, Hasagergård	71
BILAG 11 Udledning via bundfældningstank fra Knuthenborg Park 1, Bandholmport-bygningen.....	73
BILAG 12 Udledning via bundfældningstank fra Skibevej 56 og 58, Snapindhusene	76

1. Resumé

Knuthenborg Safaripark har den 1.februar 2016 ansøgt om miljøgodkendelse efter listepunkt J 204 Forlystelsesparker *jfr. Bilag 4. Safariparken omfatter ud over forlystelsesanlæg, restauranter og salgssteder, hele parken med dyreanlæg, stalde, folde, græsnings- og træbevoksede arealer, veje og stier. Miljøgodkendelsen omfatter enkelte nye, planlagte dyre- og forlystelsesanlæg. Her ud over omfatter miljøgodkendelsen stalde og slagteri på Hasagergård. Godkendelsen indeholder bl.a. vilkår om støj fra ud- og indkørsel til parken, samt vilkår om håndtering af gødning fra dyreanlæg. Der meddeles tilladelse til tilslutning til offentlig kloak af husspildevand og vaskevand fra enkelte dyreanlæg og til udledning af tag- og overfladevand til vandløb. Der meddeles tillige tilladelse til anvendelse af bundfældningstank på en enkelt beboelse og tilladelse til etablering af samletank på enkelte dyreanlæg.

Lokalplan 360-28 for Knuthenborg Park rummer mulighed for udvidelse af parken, dvs. den inddrager arealer der pt ligger udenfor parken mod øst, hvor der ligger landbrugsarealer, landbrugsbygninger og beboelsesejendomme tilknyttet Knuthenborg Gods. Disse arealer og bygninger indgår ikke i miljøgodkendelsen. Potentielt projektet vedr. hytter placeret på disse arealer og tæt på stranden, indgår heller ikke i denne miljøgodkendelse.

2. Høring

Lolland Kommunes Teknik- og Miljømyndigheden har udarbejdet udkast til miljøgodkendelse.

Udkastet er den 19/4-2016 sendt til udtalelse hos virksomheden og den 3/5-2016 er resumé af udkastet til godkendelse sendt i høring hos berørte parter i øvrigt for at opfylde forvaltningslovens¹ regler om partshøring.

Parter er efter godkendelsesmyndighedens opfattelse virksomhedens nærmeste naboer, dvs. nærmest beliggende private beboelsesejendomme i Bandholm. Det vurderes at der herudover ikke er beboelser, virksomheder eller landbrug, der skal høres i forbindelse med partshøringen.

Teknik- og Miljømyndigheden har bedt om udtalelser til udkastet indenfor en frist af 10 dage. Der er indkommet følgende bemærkninger:

Knuthenborg Safaripark har korrigeret Teknik- og Miljømyndighedens beskrivelse af gødningshåndteringen. Knuthenborg Safaripark har anført at udpegningen af § 3 beskyttede naturtyper i parken endnu ikke er gældende, da man forbeholder sig adgangen til at påklage Lolland Kommunes udkast til udpegnings af februar 2016. Teknik- og Miljømyndigheden har taget disse indvendinger til følge og foretaget de nødvendige rettelser.

Knuthenborg Safaripark vurderer, at det unødvendigt og spild af tid og ressourcer at skulle foretage prøvetagning og analyser på udledning af drænvand til Østerå fra staldanlæg for giraf og sabelantiloper i vinterhalvår. Der argumenteres med at dyrene kun går i den udendørs fold 2 -3 timer dagligt. Teknik- og Miljømyndigheden har i udkastet begrænset kravet om prøver og analyser til parametrene N og P samt begrænset kravet til at gælde i de 2 efterfølgende vintre. Kravet begrundes med at folden på dette anlæg er udført af stærkt drænende grusbelægning og tætliggende dræn der leder til Østerå, og der foreligger ingen oplysninger om niveauet for udledning af primært kvælstof til vandløbet fra dette foldanlæg. Teknik- og Miljømyndigheden finder det miljømæssigt begrundet og proportionalt at forlange disse prøver og analyser gennemført i de 2 kommende vintre. På grundlag af resultaterne tager tilsynsmyndigheden stilling til, om der bliver behov for yderligere/fortsat udtagning af prøver og analyser på denne udledning. Teknik- og Miljømyndigheden fastholder dette krav og kan således ikke imødekomme Knuthenborg safripark på dette punkt.

Knuthenborg Safaripark er uforstående overfor udkastets vilkår 5 om at nye dyreanlæg og nye forlystelsesanlæg som er omfattet af denne miljøgodkendelse skal være påbegyndt senest 3 år fra meddelelse af miljøgodkendelsen. Teknik- og Miljømyndigheden har fastsat denne frist ud fra restpraksis, der er at hele eller dele af miljøgodkendelser skal være udnyttet inden for 2 -max 3 år. Udnyttes disse ikke indenfor den frist fortæbes miljøgodkendelsens gyldighed.

¹ Lovbekendtgørelse nr. 1365 af 07-12-2007 bekendtgørelse af forvaltningsloven

Der meddeles tilladelse til fortsat udledning af husspildevand via bundfældningstanke fra 3 beboelsesejendomme, på vilkår om at de er tilmeldt tømningssordning samt om dokumentation for tankenes dimensioner og tilstand.

Dernæst har Knuthenborg Safaripark anført en række ønsker til redaktionelle ændringer; hvor Teknik- og Miljømyndigheden i hovedsagen har imødekommet ansøger.

Der her ud over er ikke indkommet bemærkninger.

3. Afgørelse

Lolland Kommunes Teknik- og Miljømyndighed meddeler hermed miljøgodkendelse efter miljøbeskyttelseslovens § 33, stk. 1² til det ansøgte.

Virksomheden er omfattet af listepunkt J 204 Forlystelsesparker (* jf. Bilag 4, punkt 26) i bek. nr. 1447 af 2/12-2015 om godkendelse af listevirksomhed. Der gælder ikke standardvilkår for denne type virksomhed. Godkendelsens vilkår om støj, håndtering af gødning fra dyreanlæg mv. er fastsat af Teknik- og Miljømyndigheden ud fra en miljøteknisk vurdering og relevante vejledninger fra miljøstyrelsen.

Tilladelse til udledning af tag-, dræn- og overfladevand til recipient meddeles som en del af miljøgodkendelsen med hjemmel i Miljøbeskyttelseslovens kap. 4 § 28 og kap. 5 § 33, samt spildevandsbekendtgørelsens³ kap.9.

Tilladelse til udledning af husspildevand via bundfældningstanke til recipient meddeles med hjemmel i Miljøbeskyttelseslovens kap. 4 § 28 og kap. 5 § 33, samt spildevandsbekendtgørelsens kap. 13.

Offentliggørelse

Afgørelse om meddelelse af miljøgodkendelsen inkl. udledningstilladelse, tilslutningstilladelse, tilladelse til anvendelse af bundfældningstank og samletank offentliggøres ved annoncering på kommunens hjemmeside www.lolland.dk den 18/5-2016.

Klagevejledning

Denne afgørelse kan påklages til Natur- og Miljøklagenævnet ifølge miljøbeskyttelseslovens § 91. Klageberettigede er modtageren af afgørelsen og enhver, der har en individuel og væsentlig interesse i afgørelsen. Følgende kan også klage: Sundhedsstyrelsen og landsdækkende organisationer og foreninger, der har beskyttelse af miljø som hovedformål.

Klagen skal indsendes via Klageportalen, som findes på www.nmkn.dk. Klagen skal være modtaget senest 15/6-2016.

Når klagen er indgivet via Klageportalen, vurderer Lolland Kommune om klagen giver anledning til at ændre afgørelsen. Hvis Lolland Kommune fastholder afgørelsen, sender vi relevante oplysninger i sagen videre til Natur- og Miljøklagenævnet.

² LBK nr. 1317 af 19-11-2015 af lov om miljøbeskyttelse

³ Bek. nr. 153 af 25-02-2016 om spildevandstilladelser m.v. efter miljøbeskyttelseslovens kapitel 3 og 4

Det er en forudsætning for at få behandlet klagen, at der indbetales et gebyr på 500 kr. til Natur- og Miljøklagenævnet via Klageportalen. Hvis klageren får helt eller delvist medhold, refunderer Natur- og Miljøklagenævnet gebyret.

Hvis du mener, du er berettiget til at blive fritaget for at bruge Klageportalen, skal du kontakte Lolland Kommune. Om du fritages, er Natur- og Miljøklagenævnets afgørelse.

Lolland Kommune giver besked til den, der har fået afgørelsen om, at den er blevet påklaget.

Ifølge miljøbeskyttelseslovens § 96 har en klage over denne afgørelse ikke opsættende virkning, medmindre klagenævnet bestemmer andet.

Søgsmålsfrist

Ønskes afgørelsen afgjort ved domstolene, skal retssagen være anlagt inden 6 måneder efter, at afgørelsen er meddelt.

Undtagelser fra klageadgangen

Det skal bemærkes at tilladelser til anvendelse af bundfældningstank ikke kan påklages til Natur- og Miljøklagenævnet.

Andre afgørelser

Samtidigt med miljøgodkendelsen, men ikke som en del heraf, meddeles følgende tilladelser:

Tilladelse til tilslutning til offentlig kloak af husspildevand fra beboelser, restauranter, opstillede toiletter og spildevand i form af vaskevand fra visse dyreanlæg meddeles i henhold til Miljøbeskyttelseslovens Kap. 4 § 28 og kap.7 i spildevandsbekendtgørelsen.

Tilladelse til etablering af opsamlingstanke til vand fra dyreanlæg meddeles med hjemmel i spildevandsbekendtgørelsens kapitel 17.

VVM

Afgørelse om Ikke VVM-pligt er meddelt 18/3-2016.

Kopi sendt til:

- Jesper Høegh, Arkitektgården, Nystedvej 7, 4930 Maribo mail: jh@ag-arkitekter.dk
- Parter, ud over ansøger, der har været partshørt
- Sundhedsstyrelsen v/Embedslægeinstitutionen Øst, Axel Heides Gade 1, 2300 København S seost@sst.dk;
- Danmarks Naturfredningsforening, Masedøgade 20, 2100 København Ø. dnlolland-sager@dn.dk;
- Friluftsrådet, Scandiagade 13, 2450 København SV fr@friluftsradet.dk;

- Danmarks Sportsfiskerforbund,
Skyttevej 4, Vingsted, 7182 Bredsten.
- Danmarks Fiskeriforening,
Nordensvej 3, Taulov, 7000 Fredericia.
- Ferskvandsfiskeriforeningen,
Vormstrupvej 2, 7540 Haderup
- Naturstyrelsen,
Haraldsgade 53, 2100 København Ø
- Dansk Ornitologisk Forening (DOF),
Vesterbrogade 140, 1620 København V.
- Miljøstyrelsen,
Strandgade 29, 1401 København K.
- Lolland Forsyning A/S,
Stavangervej 13, 4900 Nakskov

post@sportsfiskerforbundet.dk;

mail@dkfisk.dk;

nb@ferskvandsfiskeriforeningen.dk;

nst@nst.dk;

natur@dof.dk;

mst@mst.dk;

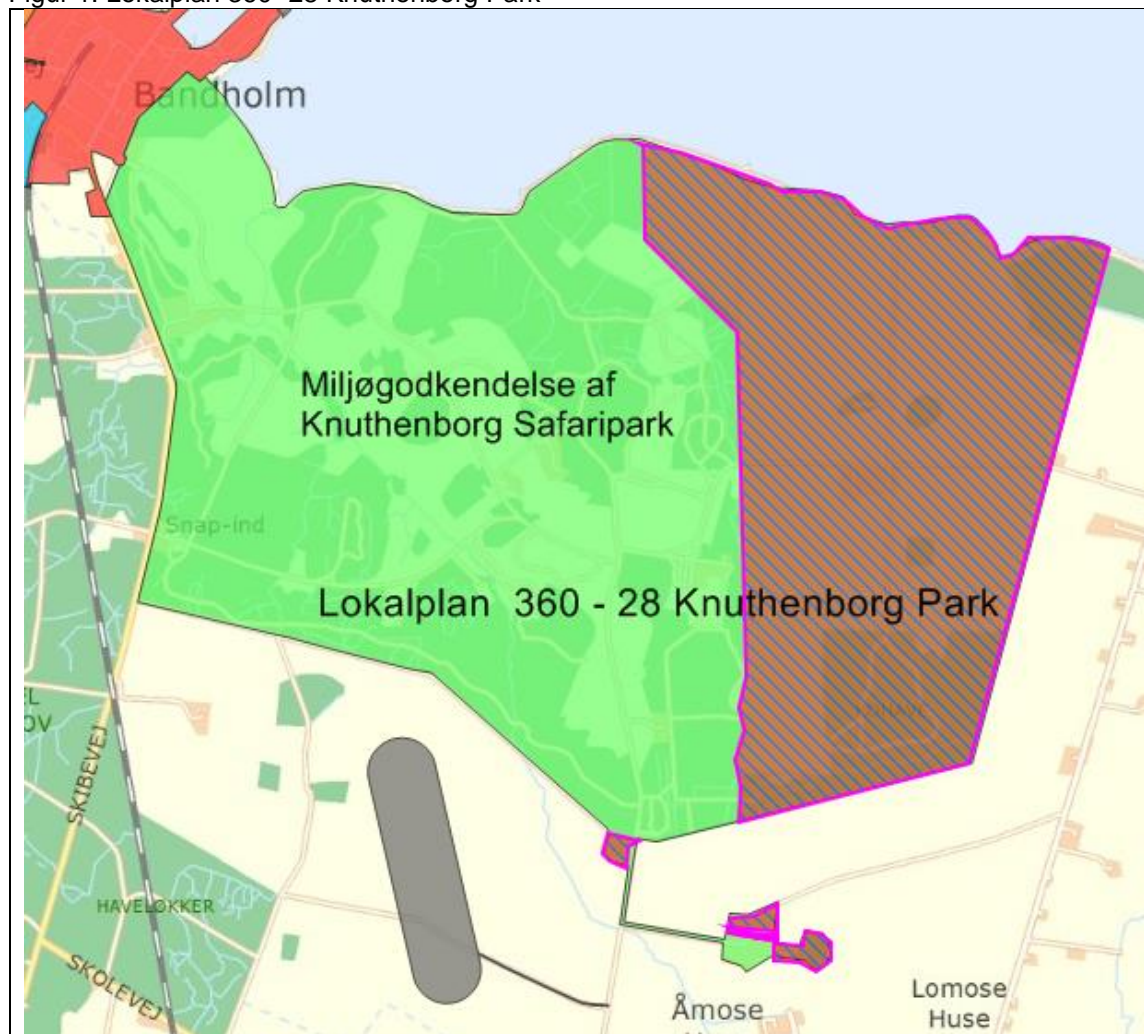
forsyning@lollandforsyning.dk;

4. Vilkår

Generelt

1. En kopi af denne godkendelse skal til enhver tid være tilgængelig på virksomheden for de personer, som har ansvaret for virksomhedens indretning og drift.
2. Der skal på virksomheden foreligge en driftsinstruktion, der beskriver, hvordan personalet skal foretage fornødne egenkontrol, og hvordan de skal forholde sig i tilfælde af driftsforstyrrelser og uheld.
3. Miljøgodkendelsen er gældende for Knuthenborg Safaripark beliggende indenfor område omfattet af Lokalplan 360 -28 Knuthenborg Park, med undtagelse af visse arealer og bygninger, som angivet på figur 1.

Figur 1. Lokalplan 360 -28 Knuthenborg Park



Miljøgodkendelsen omfatter arealer angivet med grøn.
Arealer indenfor lokalplanen, men udenfor miljøgodkendelsen er angivet skraveret.

Indretning og drift

4. Der kan uden ny godkendelse etableres et nyt dyreanlæg centralt placeret i parken og et nyt forlystelsesanlæg placeret i området omkring de nuværende forlystelsesanlæg.
5. Planlagt nyt dyreanlæg og planlagt nyt forlystelsesanlæg skal være påbegyndt senest 3 år fra miljøgodkendelsens meddelelse.

Gødning

6. Opbevaring af fast gødning på det enkelte dyreanlæg skal overholde følgende :
 - i lukket container placeret på et tæt befæstet areal med afløb til en møddingsaftbeholder eller lignende tæt beholder.
 - eller
 - på mødding hvor møddingsbund og sidebegrænsning skal være udført af bestandige materialer, som er uigennemtrængelige for fugt, og skal udføres således, at de kan modstå påvirkningerne fra køretøjer og redskaber ved fyldning og tømning og fra den oplagrede gødning.-
 - møddingens sidebegrænsning skal som minimum bestå af en 1 meter høj mur eller en 2 meter bred randbelægning. Randbelægning og belægning ved indkørsel i møddingen skal som minimum have 3 pct. fald mod afløb. Møddingsbund skal som minimum have 1 pct. fald mod afløb.
 - møddinger skal indrettes således, at overfladevand fra omliggende arealer og tage ikke kan løbe ind på møddingarealet.
 - møddingsaft skal bortledes gennem dertil indrettede afløb til møddingssaftbeholder eller lignende tæt beholder.
Installationer af rør og beholdere/opsamlingsstanke skal udføres af autoriseret kloakmester.
Der henvises til afsnittet Spildevand og overfladevand.
7. Tilsynsmyndigheden kan tillade anden indretning af gødningsopbevaring ved det enkelte dyreanlæg, end angivet i vilkår 6, der giver samme sikkerhed for miljøet, herunder opbevaring i åben container under tag og uden opsamlingsbeholder for møddingssaft, idet omfang der på det enkelte dyreanlæg ikke er møddingssaft af betydning.
8. Gødning, dybstrøelse, kompost og forarbejdet gødning med tørstofindhold på mindst 12 % kan oplagres i markmødding, under overholdelse af flg:
 - den skal være overdækket med et tætsluttende og vandtæt materiale
 - overdækningen skal ske umiddelbart efter tilkørsel til markmøddingen
 - den må ikke aflede møddingssaft til vandløb (herunder via dræn), søer eller havet
 - den må ikke give anledning til grundvandsforurening
 - markmøddingen skal overholde flg. afstands krav:
 - 1) 25 m til ikkealmene vandforsyningsanlæg.
 - 2) 50 m til almene vandforsyningsanlæg.

- 3) 15 m til vandløb (herunder dræn) og søer, jf. dog stk. 2.
- 4) 15 m til offentlig vej og privat fællesvej.
- 5) 25 m til levnedsmiddelvirksomhed.
- 6) 15 m til beboelse på samme ejendom.
- 7) 30 m til naboskel.

9. Kompost med et tørstofindhold på mindst 30 % må oplagres på mark.
- kompostoplaget skal overholde afstandskravene som gælder for markmødding jfr. vilkår 8.
10. Gødning oplagt i markmødding jfr. vilkår 8 og kompost jf. vilkår 9 må højst ligge 2 år samme sted før udbringning på landbrugsjord.
11. I forbindelse med udbringning må der i marken placeres midlertidige oplag af kompost uden overdækning i op til en uge før nedpløjning.

Der fastsættes ikke vilkår for oplag af flydende gødning, herunder ajle, da det ifølge ansøgningen ikke optræder.

Døde dyr

12. Døde dyr skal oplagres i lukket container eller beholder uden adgang for rovdyr og fugle. Hygiejniske forhold skal undgås, og pladsen skal indrettes med mulighed for rengøring.

Affald i øvrigt

13. Spild af olie og kemikalier skal opsamles straks.
14. Enhver form for afbrænding/forbrænding af affald, herunder olieaffald, er forbudt.
15. Affald i form af plast, papir, ispinde og lignende, henkastet i bassin, vandgrav eller sø skal oprensnes med jævne mellemrum. Mindst 1 gang pr måned i sæsonen. Dette affald skal håndteres og bortskaffes som dagrenovation, eller ved større mængder, alternativt som forbrændingseget erhversaffald.

Oprenset affald fra i form af blade, slam og lignende fra bassin, vandgrav eller sø bortskaffes som slam til Hunseby Renseanlæg. I det omfang andre myndigheder, herunder Fødevarestyrelsen accepterer, at dette slam nyttiggøres via kompostering sammen med gødning, accepteres dette af Teknik- og Miljømyndigheden.

Luftforurening

16. Virksomhedens drift må ikke give anledning til støvgener, der efter tilsynsmyndighedens vurdering kan være til gene for omgivelserne. Hvis der opstår risiko for diffus støvemission, skal virksomheden gennemføre de nødvendige effektive støvbegrænsende foranstaltninger, f.eks. ved oversprinkling af køreveje og støvende oplag. Der skal på virksomheden være beredskab til begrænsende foranstaltninger i form af presenninger eller låg til containere og udstyr der kan muliggøre sprinkling på samtlige befæstede arealer, minimum i form af vandslanger.

17. Tomgangskørsel skal begrænses mest muligt - maksimalt acceptabelt er 1 min. Parken skal ved skiltning og evt. i pjece, på website eller andet info-materiale oplyse parkens gæster og personale om at der er sat denne begrænsning for tomgangskørsel. Vilåret skal være overholdt senest ved åbning i sæsonen 2017.
18. Virksomheden må ikke give anledning til, at der udenfor virksomheden spredes affald eller flugtbare materialer.
19. Virksomheden må ikke give anledning til lugt, der efter tilsynsmyndighedens vurdering er til gene for omgivelserne.

Støj

20. Virksomhedens støjbidrag må, målt udendørs, som det samlede ækvivalente, korrigerede støjniveau i dB(A) i intet punkt i nedenfor angivne områder, udenfor virksomhedens egen grund, overstige de nedenfor anførte støjgrænser:

Områdetype	Tidsrum	Mandag – fredag 07.00 – 18.00	lørdag 07.00 – 14.00	Mandag – fredag 18.00 – 22.00 Lørdage 14.00 -22.00 Søn- og helligdage KI 07.00 -22.00	Alle dage KI. 22.00 – 07.00
Boliger i lav bebyggelse: Boliger beliggende i lokalplan 363-18 Bandholm By på Åmarksgade og Parkvænget		45 dB(A)		40 dB(A)	35 dB(A)
I området med lav boligbebyggelse må støjniveauet om natten for korttidsstøj målt udendørs med tidsvægtningen "fast" ikke overskride		-		-	50 dB(A)
Boliger beliggende i det åbne land på Skibevej , Hasagervej, Damsmosevej og Hunseby Strandvej		55 dB(A)		45 dB(A)	40 dB(A)
Erhvervsområder i Bandholm		60 dB(A)		60 dB(A)	60 dB(A)

21. Virksomheden skal, hvis tilsynsmyndighedens forlanger det, lade udføre en støjmåling eller en støjberegning som en "Miljømåling – ekstern støj" der dokumenterer, at støjkravet for de omliggende områder overholdes.

"Miljømåling - ekstern støj" skal bekostes af virksomheden og foretages i henhold til den til enhver tid gældende bekendtgørelse om kvalitetskrav til miljømålinger udført af akkrediterede laboratorier eller certificerede personer ⁴.

Forslag til måleprogram med forslag til referencepunkter, skal fremsendes til godkendelse hos tilsynsmyndigheden.

⁴ P.t. bekendtgørelse nr. 1311 af 25-11-2015 om kvalitetskrav til miljømålinger udført af akkrediterede laboratorier, certificerede personer m.v.

Målerapporten skal fremsendes til tilsynsmyndigheden senest 2 måneder efter at målingerne udførte. En "miljømåling – ekstern støj" vil højst kunne kræves en gang pr. år. Dette gælder dog ikke ved en eventuel ommåling i forbindelse med overskridelse af en kravværdi.

Spildevand og overfladevand

22. Udledning af regnvand fra plads, tagvand og drænvand til nærliggende vandløb tillades på anførte vilkår for følgende lokaliteter i Knuthenborg Safaripark:

Knuthenborg Park 2; Bestyrerbolig

- Når tilslutning af husspildevand til offentlig kloak er foretaget, senest 2 år fra meddelelse af miljøgodkendelsen, skal Knuthenborg Safaripark have fremsendt opdateret afløbstegetning, der viser at bundfældningstank er sløjfet- evt. ombygget til gennemløbsbrønd, og at det kun er tagvand der ledes til vandløb.

Ledningstegning og kort se bilag 1

Knuthenborg Park 3, Abestald, Hestestald og Flislager

- Udledningstilladelsen omfatter den eksisterende udledning og meddeles uden særskilte vilkår.

Ledningstegning og kort se bilag 2

Knuthenborg Park 4; Slottet.

- Udledningstilladelsen omfatter den eksisterende udledning og meddeles uden særskilte vilkår.

Ledningstegning og kortbilag se bilag 3.

Knuthenborg Park 6; Lejerskole

- Knuthenborg Safaripark skal i forbindelse med tilslutning af husspildevand til offentlig kloak, - senest 2 år fra meddelelse af miljøgodkendelsen - fremsende opdateret afløbstegetning, der viser, at det fremover kun er tagvand der ledes til sø. Udløbspunkt til søen skal fremgå af kort/tegning og angives med X, Y koordinater jf. EUref89/UTM zone 32 N. UTM koordinater kan bl.a. hentes via Danmarks Miljøportal eller Lolland Kommunes hjemmeside.

Ledningstegning over den eksisterende udladning til sø og kort. Se bilag 4.

Knuthenborg Park 7; Flintehuset

- Knuthenborg Safaripark skal i forbindelse med tilslutning af husspildevand til offentlig kloak, - senest 2 år fra meddelelse af miljøgodkendelsen - fremsende opdateret afløbstegning, der viser, at det fremover kun er tagvand der ledes til vandløbet (28 L, Hunså). Udløbspunkt til vandløbet skal fremgå af kort/tegning og angives med X, Y koordinater jf. EUref89/UTM zone 32 N. UTM koordinater kan bl.a hentes via Danmarks Miljøportal eller Lolland Kommunes hjemmeside.

Ledningstegning over den eksisterende udledning til vandløb og kort- Se bilag 5.

Knuthenborg Park 9; Skyttehuset

- Udledningstilladelsen omfatter eksisterende udledning af tagvand fra skur til Svanesøen og meddeles uden særskilte vilkår.

Ledningstegning over den eksisterende udledning af tagvand fra skur til Svanesøen og kort- Se bilag 6.

Knuthenborg Park 17, Limpopo og 17 A Mombassa, 17 B Bæverhalehus, Småland Sø og Vandlegeplads, 17 D og 17 E (Vandruksjebane)- Der udledes 2 steder til Østerå, hvilket fremgår af bilag 7.

- Tilladelsen meddeles på følgende vilkår:
 1. Der skal inden for de første 24 måneder fra meddelelsen af miljøgodkendelsen udtages prøver af udløbsvandet i alt 4 gange.
Indenfor de første 12 måneder skal der udtages 1 prøve i åbningssæsonen og 1 i vinterhalvåret udenfor åbningssæsonen. Tilsvarende det efterfølgende år.
Prøverne kan udtages som øjeblikksprøver. Og skal udtages af det laboratorium der foretager analyser.
Prøver skal udtages enten i udløbet til Øster Å, eller i indløbet til udløbsrøret fra Småland Sø.
 2. Der skal foretages følgende analyser på vandprøverne.

Parameter/stof	enhed	Metode
pH	-	M051
Suspenderet stof	mg/l	M040
NVOC ikke flygtig organisk kulstof	mg/l	M033
COD	mg/l	M019
Total N	mg/l	M010
Total P	mg/l	M011
Sulfat	mg/l	-
Bly	□g/l	M013
Cadmium	□g/l	M013
Zink	□g/l	M013
Kobber	□g/l	M013

DEHP	□ g/l	M060
Nonylphenol	□ g/l	M060
Bisphenol –A	□ g/l	M060

Analyserne skal foretages i overensstemmelse med gældende bekendtgørelse om kvalitetskrav til miljømålinger ⁵.

3. Analyserapport fremsendes til tilsynsmyndigheden senest 2 måneder efter at prøver er udtaget. Prøvetagningsmetode og prøvetagningssted skal fremgå af hver af de 4 analyserapporter.

Udløbstegninger og kort se bilag 7

Knuthenborg Park 18 Savannestald (giraf)

- Den eksisterende udledning af tagvand og drænvand til Østerå tillades på følgende vilkår:

1. Udledningen må ikke give anledning til skade på det § 3 beskyttede vandløb Østerå.
2. Indenfor 6 md. fra meddelelse af miljøgodkendelsen skal Knuthenborg Safaripark have fremsendt opdateret kloaktegning, der viser hvor på anlægget, der er placeret en eller flere sandfangsbrønde og det skal med UTM koordinater angives, hvor udledningssted til Østerå via nordligt dræn er placeret, samt hvor udedning til vandløb/grøft via sydligt dræn er placeret. UTM koordinater kan henses bl.a. via Danmarks Miljøportal eller Lolland Kommunes hjemmeside.
3. Knuthenborg Safaripark skal bekoste og lade udføre prøvetagning og analyse på tagvand og drænvand der udledes til Østerå fra Knuthenborg Park 18, Savannestald.

Der skal udtages 4 stk. prøver indenfor 24 måneder fra miljøgodkendelsens meddelelse. Prøverne skal udtages i vinterhalvåret, hvor der er dyr på stald og hvor der går dyr i foldanlægget tilknyttet Savannestalden. Der skal udtages 2 prøver det første år og 2 prøver det følgende år.

Prøverne skal udtages i udløbet til Østerå, og skal udtages som flowproportionale døgnprøver.

Prøverne skal analyseres for følgende parametre:

Parameter /stof	Enhed	Metode
pH	-	M051
Suspenderet stof	mg/l	M040

NVOC ikke flygtig organisk kulstof	mg/l	M033
COD	mg/l	M019
Total N	mg/l	M010
Total P	mg/l	M011

- Analyser skal foretages i overensstemmelse med til enhver tid gældende bek. om kvalitetskrav til miljømålinger.

Ledningstegning og kort se bilag 8.

Knuthenborg Park 19, Næsehornsstald og Godsinspektørbolig

- Udledningstilladelsen omfatter den eksisterende udledning af tagvand til sø og til Østerå og meddeles uden særskilte vilkår.

Ledningstegning over den eksisterende udledning til vandløb og kort se bilag 9

Knuthenborg Allé 2: Hasagergård, Kontor, Slagteribygning, Gedestald .

- Udledningstilladelsen omfatter eksisterende udledning af tagvand til Hunså og meddeles på følgende vilkår
1. Udledningen må ikke give anledning til skade på det § 3 beskyttede vandløb Hunså og må ikke udgøre en hindring for opfyldelse af miljømål jf. gældende vandplan for vandløbet : God økologisk tilstand.
 2. Udledningspunkt eller udledningspunkter skal fremgå af kort og angives ved X, Y koordinater jf. EU ref89/(UTM zone 32 N. Se evt. Danmarks Miljøportal, Ortofoto 2014.
 3. Kort og X Y koordinater for udløbspunkt til Hunså eller udløbspunkter, hvis der er flere udløb, skal være fremsendt til tilsynsmyndigheden senest 1 år fra meddelelse af miljøgodkendelsen. UTM koordinater kan bl.a. hentes via Danmarks Miljøportal eller Lolland Kommunes Hjemmeside.
 4. Redegørelsen skal vedlægges opdateret afløbstegeting, hvor det fremgår hvilke bygninger, herunder evt. bygninger, der er tilknyttet godsdriften og som ikke er omfattet af miljøgodkendelsen, og som udleder tagvand, drænvand og evt. pladsvand og vand fra vaskeplads ad samme udløbsledning/-er til Hunså.
 5. Tilsynsmyndigheden kan forlange at Knuthenborg Safaripark bekoster og lader udføre prøvetagning af udledningstvandet, for analyse for et nærmere fastlagt antal spildevands parametre, herunder. pH, COD, Suspenderet stof, N og P . Tilsynsmyndigheden kan

forlange prøver udtaget som øjebliksprøver, som tids- eller flowproportionale døgnprøver. Er der indikation for forurening med olie eller andet vil tilsynsmyndigheden kunne forlange tilføjet analyseparametre og vil kunne foreskrive analysemetoder og kræve prøver udtaget og analyser foretaget af akkrediteret laboratorium. Som udgangspunkt kan tilsynsmyndigheden kun benytte dette vilkår, når der er indikation for ikke uvæsentlig forurening af Hunså via denne/disse udledninger. Og Tilsynsmyndigheden kan maksimalt anvende dette vilkår 1 gang pr år.

Ledningstegning og kort se bilag 10

23. Virksomheden må i produktionen ikke anvende kemikalier eller hjælpestoffer, der kan afledes sammen med spildevandet, uden accept fra Lolland Kommune.

24. Tilladelse til udledning af husspildevand il vandløb i skoven mindre end 30 PE via bundfældningstank gives til følgende lokaliteter i Knuthenborg Safaripark:

Knuthenborg Park 1, 4941 Bandholm, Bandholmporten, Kortbilag 11.

1. Tilladelsen meddeles på følgende vilkår:

Bundfældningstanken skal være tilmeldt tømningssordning.

2. Bundfældningstanken skal
 - kunne tilbageholde bundfældeligt stof og flydestof.
 - være uden beskadigelser

3. Knuthenborg Safaripark skal senest 2 år efter tilladelsens meddelelse fremsende redegørelse for bundfældningstankens volumen og tilstand, bl.a. i form af fotodokumentation, herunder fotos optaget i forbindelse med tømning. Redegørelsen skal være udarbejdet af autoriseret kloakmester.

Redegørelsen skal suppleres med kort der viser udløbspunktet til vandløb i skoven og udløbspunktet skal være angivet ved UTM- X,Y koordinater jf. EUref89/UTM zone 32 N. Se evt. Danmarks Miljøportal eller Lolland Kommunes hjemmeside.

Ledningstegning og kort se bilag 11.

Skibevej 56, Snapind, 4941 Bandholm.
Skibevej 58, Snapind, 4941 Bandholm,

Tilladelsen meddeles på følgende vilkår:

1. Bundfældningstanken skal være tilmeldt tømningssordning.

2. Bundfældningstanken skal:
 - kunne tilbageholde bundfældeligt stof og flydestof
 - være uden beskadigelser
3. Knuthenborg Safaripark skal senest 2 år efter tilladelsens meddelelse fremsende redegørelse for bundfældningstankens volumen og tilstand, bl.a. i form af fotodokumentation, herunder fotos optaget i forbindelse med tømning. Redegørelsen skal være udarbejdet af autoriseret kloakmester.

Redegørelsen skal suppleres med kort der viser udløbspunktet til vandløb i skoven eller vejgrøft og udløbspunktet skal være angivet ved X,Y koordinater jf. EUref89/UTM zone 32 N. UTM koordinater kan bl.a. hentes via Danmarks Miljøportal eller Lolland kommunes hjemmeside.

Ledningstegning og kort se bilag 12 og 13.

Egenkontrol

25. Der skal føres driftsjournal over flg:

- Drift af markmødding og kompostoplag. Oplagringsperiode og placering skal registreres og fremgå på kort.
- Vandforbrug registreres ved aflæsning af målere og bimålere, som min 1 gang pr år.
- Tømning af opsamlingstanke. Mængder og bortskaffelsessted skal registreres.
- Tømning af bundfældningstanke.
- Driftsforstyrrelser, der kan have betydning for afledning af spildevand og kvaliteten af spildevandet
- Årligt forbrug af kemikalier og hjælpestoffer, der afledes med spildevandet
- Mængder af affald og forurening f.eks. slam fjernet fra vandgrave- og bassiner samt sø-
Årlig mængde opdelt i affald bortskaffet efter kommunens erhvervsaffaldsregulativ og slam bortskaffet med slamsuger til Hunseby Renseanlæg.

Driftsjournalen skal være tilgængelig for tilsynsmyndigheden og skal fremvises på forlangende.

Driftsjournalens registreringer skal gemmes i minimum 5 år.

Ophør

26. Knuthenborg Safaripark skal ved ophør sikre, at der ikke efterlades oplag, f.eks. farligt affald eller lignende, der kan udgøre en fare for miljøet, herunder fare for forurening af jord og grundvand.
Senest 3 måneder før planlagt lukning, skal der fremsendes redegørelse til tilsynsmyndigheden for, hvilke tiltag virksomheden har foretaget for at leve op til ophørsvilkåret.

Generelle oplysninger

Uheld og driftsforstyrrelser

Uheld og driftsforstyrrelser, der kan medføre fare for forurening skal jævnfør Miljøbeskyttelseslovens § 71 meddeles til miljømyndigheden.

Ændringer og udvidelser

Virksomheden er ansvarlig for at indretning og drift ikke afviger væsentligt fra det, der er beskrevet i miljøgodkendelsen inkl. tillæg til denne. Ved ønsker om fremtidige udvidelser eller ændringer skal I kontakte godkendelsesmyndigheden, som afklarer om der er godkendelsespligt (se miljøbeskyttelseslovens § 33, stk. 1 og 2).

Det kan for eksempel være tilfældet, hvis det fører til mere forurening af luft, jord eller vand, mere støj, mere affald eller hvis affaldet bliver mere forurenende.

Godkendelsesmyndigheden vil afgøre hvorvidt udvidelsen eller ændringen er godkendelsespligtig ud fra indholdet i miljøgodkendelsen inkl. tillæg, og virksomhedens oplysninger om indretning og drift.

Bortskaffelse af affald

Affald skal bortskaffes i overensstemmelse med de til enhver tid gældende regulativer for erhvervsaffald for Lolland af 1. november 2009.

Jordflytning

Da ejendommen ligger i et område, som er områdeklassificeret i henhold til jordflytningsbekendtgørelsen, skal al bortkørsel af jord fra ejendommen ske i henhold til de til enhver tid gældende regler for jordflytning⁶.

⁶ pt. bekendtgørelse nr. 1497 af 12. december 2007 om anmeldelse og dokumentation i forbindelse med flytning af jord

5. Miljøteknisk vurdering

Resumé

Jesper Høegh, Arkitektgården, Nystedvej 7, 4930 Maribo har på vegne af Knuthenborg Park v/ Christoffer Knuth den 1.februar 2016 ansøgt om miljøgodkendelse af Knuthenborg Safaripark efter godkendelsesbekendtgørelsens⁷ listepunkt J 204 Forlystelsesparker (*jfr. Bilag 4). Safariparken omfatter forlystelsesanlæg, restauranter og salgssteder samt den øvrige park med dyreanlæg. Ansøgningen omfatter ud over de eksisterende forhold 2 planlagte nye anlæg. Der ansøges om udledning til recipient af regnvand i form af tagvand, pladsvand og drænvand fra en række beboelser, dyre og forlystelsesanlæg, og der ansøges om tilladelse til tilslutning af husspildevand fra beboelser, kontor, restauranter, udsalgssteder, opstillede toiletvogne samt restvand/vaskevand fra enkelte dyreanlæg. Der søges herudover om tilladelse til fortsat anvendelse af bundfældningstank på enkelte isoleret beliggende beboelsesejendomme, samt tilladelse til etablering/fortsat drift af opsamlingsstanke til restvand/vaskevand fra en række dyreanlæg. Ansøgningen er suppleret med VVM anmeldelse af aktiviteten. Ansøgningerne og VVM anmeldelsen er korrekt fremsendt digitalt via BygogMiljø.

Forhold til anden lovgivning

Lokalplan

Knuthenborg Safaripark er beliggende i Lokalplan 360-28 for Knuthenborg Park. Lokalplanen rummer mulighed for udvidelse af parken, dvs. den inddrager arealer udenfor det areal der ansøges miljøgodkendt.

Dvs. arealer beliggende øst for parken, hvor der ligger landbrugs- og beboelsesejendomme tilknyttet Knuthenborg Gods. Disse arealer og bygninger indgår ikke i miljøgodkendelsen. Potentielt projektet vedr. hytter placeret på disse arealer og tæt på stranden, indgår heller ikke i denne miljøgodkendelse.

Det vurderes at Knuthenborg Safaripark som ansøgt er i overensstemmelse med gældende lokalplan.

Naturbeskyttelsesloven

Miljøgodkendelsen omfatter arealer der er Natura 2000 område nr. 173 Smålandsfarvandet nord for Lolland, Guldborg Sund, Bøtø Nor og Hyllekrog-Rødsand, som er identisk med EF fuglebeskyttelsesområde og EF habitatområde. Der etableres dog indenfor dette område ingen ny aktivitet. Det vurderes derfor at det ansøgte ikke påvirker Natura 2000 området.

Miljøgodkendelsen omfatter arealer omfattet af strandbeskyttelseslinjen. Der etableres ingen nye aktiviteter indenfor strandbeskyttelseslinjen. Miljøgodkendelsen af det ansøgte vurderes ikke at indebære nye eller forøget påvirkning i området omfattet af strandbeskyttelseslinjen.

Miljøgodkendelsen omfatter arealer der er omfattet af Naturbeskyttelseslovens § 3. Teknik- og miljømyndigheden har foretaget en opdateret gennemgang af parken mhp. kortlægning af § 3 beskyttede naturtyper. Der foreligger på godkendelsestidspunktet ikke endelig afgørelse om hvilke

⁷ Miljø- og Fødevareministeriets bek. nr. 1447 af 2/12-2015 om godkendelse af listevirksomhed

arealer i parken, der er omfattet af § 3 beskyttelse. Det vurderes umiddelbart at der med miljøgodkendelse af det ansøgte ikke sker indgreb, der tilsidesætter gældende § 3 beskyttelser.

Fredning mv.

Der er ingen fredninger indenfor miljøgodkendelsens område. Miljøgodkendelsen vurderes i øvrigt ikke at påvirke fredninger udenfor området. Fortidsminder i området berøres ikke.

Andre beskyttelser mv.

Muren omkring parken er beskyttet. Der sker ingen påvirkning af muren som følge af miljøgodkendelsen.

Skovbeskyttelseslinjen er ifølge lokalplanen ophævet. Åbeskyttelseslinjen langs de større vandløb vil blive respekteret i forbindelse med etablering af nye dyre- og forlystelsesanlæg.

De større vandløb i parken er imidlertid beskyttede vandløb, det gælder Snap-Ind Å (Kommunevandløb 26 Maribo) der leder til Hunså (Kommunevandløb 28 Lolland), som sammen med Nældevads Å (kommunevandløb 32 Lolland) løber ud i Smålandshavet. Desuden er det private vandløb Østerå beskyttet. Der sker ikke nogen nedlæggelse, omlægning eller rørlægning, eller hydraulisk overbelastning af disse vandløb, som følge af miljøgodkendelsen. Enkelte eksisterende udledninger af spildevand bringes til ophør. Det vurderes at tilladelse til udledning til vandløb af uforurenat regnvand i form af tagvand, pladsvand og drænvand, som i hovedsagen omfatter allerede eksisterende forhold, ikke udgør nogen ændring i negativ retning af tilstanden i disse vandløb. Det samme gælder tilladelse til fortsat anvendelse af bundfældningstank på enkelte beboelsesejendomme.

VVM-screening

Forlystelsesparker er omfattet af VVM bekendtgørelsens bilag 2 punkt 13 d) Forlystelsesparker ol. Lolland Kommunes Teknik- og Miljømyndighed har foretaget en VVM screening af projektet, og har afgjort at det ansøgte projekt ikke udløser VVM. Afgørelse om Ikke VVM pligt er meddelt 18/3-2016.

A. Ansøger og ejerforhold

Det vurderes at ansøgningens oplysninger henhørende punkt A er fyldestgørende. Det bør dog tilføjes at ansøgning om miljøgodkendelsen omfatter flg. matrikler:
Del af 1 a samt 1 p og 1 q Knuthenborg Hovedgård, Hunseby
1 a og 8 c Bandholm Hovedgård, Bandholm
Del af 2 c, Hunseby By, Hunseby

Det vurderes at miljøgodkendelsen skal vedlægges et kort, der viser hvilke arealer miljøgodkendelsen omfatter. Det vurderes desuden, at det skal indgå som bilag til eller figur i vilkår der præciserer hvilke arealer miljøgodkendelsen omfatter.

B. Virksomhedens art

Knuthenborg Safaripark er en kombineret zoologisk have og forlystelsespark. Virksomhedens aktiviteter er omfattet af godkendelsesbekendtgørelsens listepunkt J 204 Forlystelsesanlæg (*jf. bilag 4, punkt 26). Der gælder ikke standardvilkår for denne type virksomhed. Ansøgningen skal være udarbejdet iht. godkendelsesbekendtgørelsens bilag 4. Ansøgningen er udarbejdet i overensstemmelse hermed.

Det vurderes at ansøgningens punkt B er fyldestgørende.

C. Etablering

Virksomheden ansøger om miljøgodkendelse af i hovedsagen eksisterende forhold. Der er planlagt etablering af 2 nye anlæg: et dyreanlæg og et forlystelsesanlæg. Dyreanlægget planlægges placeret centralt i parken. Forlystelsesanlægget planlægges placeret i tilknytning til den eksisterende vandlegeplads og vandrutsjebane. Disse 2 nye anlæg foreligger ikke detailprojekteret, men i form af ikke offentliggjorte skitseprojekter. Det vurderes at miljøgodkendelsen kan meddels til Knuthenborg Safaripark omfattende disse 2 nye anlæg, uden detailprojekt, da miljøpåvirkningerne fra disse kan vurderes ud fra de foreliggende skitser. Miljøpåvirkningerne vurderes at være yderst begrænsede og helt uden betydning for de omkringboende og uden væsentlig forøget spildevandsbelastning af recipienter i det område, som miljøgodkendelsen omfatter, herunder § 3 beskyttede områder og udenfor området tilgrænsende Natura2000 område.

Normalt gælder en frist på 2 år fra meddelelse af miljøgodkendelse til at ansøger kan udnytte hele eller dele af miljøgodkendelsen. I det omfang hele eller dele af miljøgodkendelsen indenfor denne frist ikke udnyttes bortfalder de dele, der ikke er udnyttet indenfor fristen.

Det vurderes at der i vilkår skal gives en forlænget frist for miljøgodkendelsens udnyttelse, ud over de sædvanlige 2 år, for så vidt angår disse 2 nye anlæg. Der meddeles således et særskilt vilkår, der giver parken en frist på 3 år indenfor hvilken miljøgodkendelsen til disse 2 nye anlæg skal være udnyttet. Udnyttet betyder i denne sammenhæng, at anlæg skal være påbegyndt. Er det ene eller begge ikke påbegyndt efter 3 år, må Knuthenborg Park påregne, at skulle ansøge om miljøgodkendelse hertil på ny.

Det vurderes at ansøgningen punkt C er fyldestgørende.

D. Virksomhedens placering og driftstid

Knuthenborg Safaripark er placeret i overensstemmelse med lokalplan 360 -28 for Knuthenborg Park.

Som nævnt under A omfatter miljøgodkendelsen flg. matrikler:

Del af 1 a samt 1 p og 1 q Knuthenborg Hovedgård, Hunseby

1 a og 8 c Bandholm Hovedgård, Bandholm

Del af 2 c, Hunseby By, Hunseby.

Der ansøges ikke om inddragelse af nye arealer til safaripark.

Det vurderes som nævnt under A, at miljøgodkendelsen skal vedlægges et kort, der viser hvilke arealer miljøgodkendelsen omfatter.

Det fremgår at safariparken i sæsonen har drift fra kl. 7 – 21 alle dage, dvs. inkl. lørdage og søn- og helligdage.

Det vurderes at ansøgningens punkt D er fyldestgørende.

E. Tegninger over virksomhedens indretning

Ansøgningen redegør detaljeret og omfangsrigt for parkens indretning med kort over placering i området, oversigtskort og detailkort for hvert enkelt dyreanlæg, forlystelsesanlæg, restaurant, udsalgssted, opstillet toilet og beboelse. Der redegøres detaljeret for afledning af spildevand til offentlig kloak og udledning af tag- , pladsvand og drænvand til vandløb og søer. Der ud over redegøres detaljeret for placering af samletanke til restvand fra dyreanlæg samt enkelte anvendelse af bundfældningstanke på afsides beliggende beboelsesejendomme. Der indgår desuden skematisk oversigt over vandmålere, energianlæg samt oversigt over opvarmning på anlæggene.

På trods af et meget detaljeret og omfangsrigt ansøgningsmateriale, er der stadig uklarheder med hensyn til præcise tilslutningspunkter til den offentlige kloak. Ligesom der er uklarhed om præcise udledningssteder til vandløb på flere udledninger. Teknik- og Miljømyndigheden har supplerende indhentet kort og ledningsoplysninger fra Lolland Forsyning, hvor de fleste tilslutninger til kloak fremgår. Teknik- og Miljømyndigheden har i udledningstilladelse, hvor ansøgningsmaterialet gør det muligt angivet UTM koordinater for udledningspunkt til vandløb eller sø. Det vurderes at det i udledningstilladelser, hvor der fortsat er usikkerhed om selve udledningsstedet, skal indgå vilkår om at Knuthenborg Safaripark indenfor fastsat tidsfrist skal oplyse udledningssted angivet med UTM koordinater (X, Y koordinater). Det vurderes, at det i vilkårene skal fremgå at koordinaterne kan hentes bl.a. via den offentligt tilgængelige Danmarks Miljøportal.

Under den forudsætning vurderes det, at ansøgningens punkt E samlet set er fyldestgørende.

F. Beskrivelse af virksomhedens produktion

Det vurderes at ansøgningens beskrivelse af parkens drift er fyldestgørende:

H. Oplysninger om forurening og forureningsbegrænsende foranstaltninger

Indretning og drift

Håndtering af og bortskaffelse af døde dyr, evt. anvendelse heraf til foder, forhold til evt. smittefare, samt håndtering af gødning og kompost, herunder udbringning på dyrkningsarealer reguleres i øvrigt af Miljø- og Fødevareministeriets bek. nr. 1397 af 2/12-2015 om zoologiske haver, der implementerer EU's biproduktforordning.

Beskyttelse af jord, grundvand og overfladevand

Ansøgningen omfatter gødningshåndtering på det enkelte dyreanlæg, samt håndtering/behandling af gødningen i form af markmødding og kompostoplæg på areal udenfor de mere befærdede publikumsarealer.

Det vurderes, at der skal fastsættes vilkår for gødningsopbevaring på det enkelte dyreanlæg, med vejledende udgangspunkt i reglerne for husdyrgødning. Dog skal det pointeres, at Teknik- og Miljømyndigheden vurderer, at bek. nr. 1318 af 26/11-2015 om erhvervsmæssigt dyrehold, husdyrgødning, ensilage mv. ikke er gældende for zoo-dyr.

Relevant uddrag af gældende regler om husdyrgødning, Miljø- og Fødevareministeriets bek. nr. 1318 af 26/11-2015 om erhvervsmæssigt dyrehold, husdyrgødning, ensilage m.v.

Opbevaring af fast gødning

§ 11. Oplagring af fast gødning må kun ske på møddinger, der er indrettet i overensstemmelse med § 12 eller i en lukket container placeret på et befæstet areal med tæthed, som angivet i § 12, stk. 4, og med afløb til en møddingsaftbeholder eller lignende, jf. dog § 13. Fast gødning kan også opbevares efter reglerne i kapitel 7.

Stk. 2. Kommunalbestyrelsen kan for landbrugsejendomme i landsbyer i særlige tilfælde tillade opbevaring af fast gødning i markmødding, hvis det godtgøres, at det ikke er muligt at opnå en miljømæssig tilfredsstillende opbevaring i tilknytning til staldene.

Stk. 3. En tilladelse skal være ledsaget af sådanne vilkår for placering, indretning og drift af markmøddingen, at der ikke opstår risiko for forurening af grundvandet, og at der ikke kan ske afledning til vandløb (herunder dræn), søer over 100 m² og kystvande. For markmøddinger gælder i øvrigt afstandsbestemmelserne i § 8, stk. 1, i lov om miljøgodkendelse m.v. af husdyrbrug.

§ 12. Møddinger skal indrettes således, at overfladevand fra omliggende arealer og tage ikke kan løbe ind på møddingarealet. Møddingsaft skal bortledes gennem dertil indrettede afløb, jf. kapitel 8.

Stk. 2. Møddingens sidebegrænsning skal som minimum bestå af en 1 meter høj mur eller en 2 meter bred randbelægning. Randbelægning og belægning ved indkørsel i møddingen skal som minimum have 3 pct. fald mod afløb. Møddingbund skal som minimum have 1 pct. fald mod afløb.

Stk. 3. Kommunalbestyrelsen kan tillade en anden form for begrænsning, der giver tilsvarende sikkerhed for opsamling af møddingsaften, jf. § 13.

Stk. 4. Møddingbund og sidebegrænsning skal være udført af bestandige materialer, som er uigennemtrængelige for fugt, og skal udføres således, at de kan modstå påvirkningerne fra køretøjer og redskaber ved fyldning og tømning og fra den oplagrede gødning.

§ 13. Kompost med et tørstofindhold på mindst 30 pct. må uanset § 11 oplagres i marken. Oplaget skal opfylde afstandskravene i § 8, stk. 1, i lov om miljøgodkendelse m.v. af husdyrbrug og må ikke medføre risiko for forurening af grund- eller overfladevand.

Stk. 2. Kompost må højst oplagres samme sted i marken i 12 måneder, og markstakkene må ikke placeres samme sted igen før efter 5 år.

Stk. 3. Den ansvarlige for landbrugsbedriften (driftsherren) skal føre årlige optegnelser over markstakkene. Optegnelserne skal omfatte oplysninger om oplagingsperiode og placering f.eks. ved angivelser på et kort.

§ 14. Markmøddinger, jf. § 11, stk. 2, dybstrøelse, kompost og forarbejdet gødning med en tørstofprocent over eller lig med 12 skal overdækkes med et tætsluttende og vandtæt materiale straks efter udlægning, jf. dog stk. 3.

Stk. 2. For øvrige typer fast gødning end angivet i stk. 1 gælder samme overdækningskrav, bortset fra ved lagre med daglig tilførsel, f.eks. oplag af staldgødning etableret i forbindelse med traditionelle staldsystemer baseret på staldgødning og ajle og evt. med udlægning i en gødningskegle.

Stk. 3. I forbindelse med udbringning må der i marken placeres midlertidige oplag af kompost uden overdækning i op til en uge.

Der ud over skal det pointeres at Miljø- og Fødevareministeriets bek.n r. 1397 af 2/12-2015 om zoologiske haver mv. er gældende for dyreholdet i Knuthenborg Safaripark. Disse regler, der har fokus på veterinær smittekontrol med zoodyr, administreres imidlertid ikke af Lolland Kommunes Teknik- og Miljømyndighed og miljøgodkendelsen, herunder vilkårene for gødningshåndtering, markmødding og komposthåndtering, skal på alle punkter være i overensstemmelse hermed.

Relevant uddrag af gældende bekendtgørelse nr 1397 af 2/12-2015 om zoologiske haver mv.

Kapitel 7

Bortskaffelse af døde dyr og husdyrgødning

§ 28. Den zoologiske have skal bortskaffe alle døde dyr, eller dele heraf, i henhold til reglerne i biproduktforordningen.

§ 29. Den zoologiske have skal behandle husdyrgødning på en af følgende måde:

1) Husdyrgødning komposteres i mindst 1 år før det anvendes, medmindre husdyrgødningen hygiejniseres ved minimum 70 °C i mindst 1 time i et komposteringsanlæg.

2) Husdyrgødning forbrændes på et godkendt forbrændingsanlæg.

3) Husdyrgødning sendes til forarbejdning i et godkendt biogas- eller komposteringsanlæg, hvor husdyrgødningen skal hygiejniseres ved minimum 70 °C i mindst en time.

Stk. 2. Anvender den zoologiske have komposten, jf. stk. 1, nr. 1, på den zoologiske haves område, må det ikke udbringes på opholdsarealer for publikum, som fx arealer, der bruges til picnic.

Stk. 3. Den zoologiske have skal sikre, at der ikke er husdyrhold på ejendomme uden for den zoologiske have, der modtager husdyrgødning til kompostering, jf. stk. 1, nr. 1.

Stk. 4. Den zoologiske have skal sikre, at komposten, jf. stk. 1, nr. 1, nedpløjjes, når den anvendes uden for den zoologiske haves område. Endvidere skal den zoologiske have sikre, at der ikke holdes dyr på arealet for nedpløjningen før en måned efter.

Stk. 5. Den zoologiske have skal sikre, at husdyrgødning transporteres fra den zoologiske have i lukkede containere, der rengøres og desinficeres efter brug.

Stk. 6. Den zoologiske have skal bortskaffe husdyrgødning fra dyr i karantæne i henhold til stk. 1, nr. 2 eller 3.

Den eksisterende plads, hvor markmødding og kompostoplæg er placeret, ligger i nærheden af § 3 beskyttet sø og vandløb. Afstandskravene som fremgår af Lov om miljøgodkendelse af husdyrbrug mv. overholdes imidlertid. En besigtigelse af parkens § 3 beskyttede naturtyper, rummer konkret vurdering af, at markmøddingen og kompostoplaget kan være placeret hvor det pt. er, uden at der sker afledning af møddingsvand eller på anden måde sker skadevirkning på § 3 beskyttet sø og vandløb.

Der er flere km til nærmeste indvindingsboringer. Det vurderes at markmødding og kompostoplæg kan blive liggende på dette sted uden risiko for forurening af drikkevandsindvindinger i eller udenfor parken.

Det oplyses at Knuthenborg Park kører et system med en markmøddings og kompost opbevaringscyklus på 2 år, hvorefter det udbringes på Knuthenborg Gods egne arealer. Husdyrgødningsreglerne stiller krav om placering af gødning i markmødding på maksimalt 1 år. Og der skal efter disse regler gå 5 år før der igen kan etableres markmødding samme stad. De veterinære regler foreskriver at gødningen komposteres i min 1 år. Vi vurderer at der ikke er væsentlige miljømæssige begrundelser for at Knuthenborg Park ændrer sit 2 år cyklus system.

Det vurderes at der skal fastsætte vilkår der giver Knuthenborg Park adgang til at fortsætte hidtidig praksis vedr. markmødding og kompostoplæg, herunder en tidsgrænse på 2 år for oplaget i markmødding og kompostoplæg før gødningen skal være udbragt på landbrugsjord.

Der ud over vurderes det, at afstandskravene skal skrives ind i vilkårene for markmødding og kompostoplæg.

Der er enkelte andre steder befæstede parkeringsarealer, men disse vurderes ikke at være begrundet i beskyttelse af jord og grundvand. Der fastsættes i den anledning ikke vilkår for beskyttelse af jord og grundvand. Beskyttelse af overfladevand behandles under Spildevand.

Luftforurening

Flisfyr

Den flisfyrede varmecentral oplyses at have en alder på 30 år, og en kapacitet 70 KW. Skorstenshøjden er oplyst at være 8 m. I Miljøstyrelsens luftvejledning nr 2/2001 foreskrives kun emissionsgrænser og krav til skorstenshøjde for biomassefyrede kedler på 120 KW og derover. Der fastsættes således ikke luftemissionsvilkår for flisfyret.

Teknik- og Miljømyndigheden finder anledning til at henlede opmærksomheden på, at virksomheden ved udskiftning/opgradering af flisfyret skal overholde den til hver tid gældende brændeovnsbekendtgørelse.⁸

Emissionskravene til nye typegodkendte biomassefyrede anlæg, herunder centralvarmeanlæg er skærpet væsentligt, sammenlignet med ovennævnte Luftvejledning. Det skal endvidere oplyses, at det gamle fyr i påkommende tilfælde ikke må overdrages og det må ikke flyttes (dvs. opstilles og anvendes som fyringsanlæg) til anden bygning. Kort sagt det skal skrottes.

Udstødningsgas/ tomgangskørsel

En ikke uvæsentlig luftemission er udstødningsgas fra de biler parkens gæster og evt. personalet kører i. Det forudsættes at alle indregistrerede motorkøretøjer emitterer lovlige mængder af udstødningsgas beregnet for færdsel på offentlig vej. Det er regler der ikke reguleres af Teknik- og Miljømyndigheden.

Teknik- og Miljømyndigheden har imidlertid adgang til at fastsætte grænser for lovlig tomgangskørsel i nærmere angivne dele af kommunen. Typisk i form af et såkaldt tomgangsregulativ fastsat i hjemmel i § 18 i bek. nr. 639 af 13/6-2012 om miljøregulering af visse aktiviteter. Der gælder i dag ikke et sådant for Knuthenborg safaripark.

Det vurderes at der er miljømæssig god grund til at fastsætte regler der, minimerer unødvendig tomgangskørsel i parken. Teknik- og Miljømyndigheden er dog opmærksom på at langsom kørsel i privatbiler og standsning ved besigtigelse af dyr, smuk udsigt mv. – og dermed tomgangskørsel- er en integreret del af parkens drift og hele koncept. Det vurderes imidlertid, at der skal fastsættes et vilkår om at parken skal nedbringe unødvendig tomgangskørsel mest muligt, dvs. at der maksimalt accepteres tomgangskørsel i 1 min. Det skal af vilkåret fremgå at parken ved skiltning mv. skal oplyse/ informere gæsterne og personalet om at tomgangskørsel skal begrænses mest muligt, max grænsen på 1 min skal fremgå. Det vurderes at Knuthenborg Park skal have en tidsfrist på 1 år før vilkåret skal være overholdt, primært med henvisning til, at det kræver tid og planlægning at gennemføre ændret skiltning i parken.

Der indgår heri ikke andre overvejelser om hvorledes et sådant vilkår kontrolleres overholdt, bortset fra at tilsynsmyndigheden kan konstatere om relevant skiltning foretages, og om der foregår anden oplysning/ info i info-materiale, website eller lignende, hvor tomgangsreglen fremgår.

Støvgener og spredning i omgivelserne af lette materialer

Det vurderes at der ikke er større risiko for støvgener eller spredning af affald eller andre lette materialer i omgivelserne umiddelbart udenfor parken. Dog vurderes det at der skal fastsætte et vilkår om at evt. støvgener der af tilsynsmyndigheden vurderes at være væsentlige skal begrænses mest muligt evt. ved støvbegrænsende foranstaltninger f.eks. i form af vanding/befugtning af støvende oplag, veje og stier. Dernæst vurderes det, at det i vilkår skal fremgå, at evt. parken ikke må give anledning til spredning af lette affaldsfraktioner, papir, plast mv. uden for parkens område.

⁸ Pt. Miljø- og Fødevareministeriets bek. nr. 1461 af 7/12-2015 om regulering af luftforurening fra fyringsanlæg til fast brændsel under 1 MW

Lugt

Det vurderes at parkens dyrehold næppe vil resultere i mærkbare lugtgener for parkens omgivelser. Dog vurderes det at der bør fastsættes et generelt formuleret vilkår om at parken ikke må give anledning til lugtgener i omgivelserne, der af tilsynsmyndigheden vurderes som væsentlige.

Der vurderes herud over ikke at være processer eller aktiviteter i parken, der giver anledning til væsentlig luftforurening, som kan begrunde yderligere vilkår om luftforurening.

Affald

Ansøgningen gør fyldestgørende rede for fremkomst, håndtering opbevaring og bortskaffelse af affald. Der er således opstillet containere til sortering i fraktionerne pap, papir, glas og jern samt elektronikaffald.

Affaldet fra gæsterne der anbringer affaldet i skraldebøtter rundt i parken, tømmes hver dag og bortskaffes som forbrændingsegnet affald.

Det vurderes, at godkendelsen skal suppleres med ikke vilkår, men henvises til gældende erhvervsaffaldsregulativ for Lolland Kommune, og henvisning til gældende affaldsbekendtgørelse.

Døde dyr

Det oplyses at selvdøde dyr efter reglerne ikke kan anvendes til foder og at slagteriaffald skal behandles specielt. Det fremgår af ansøgningen at de døde dyr bortskaffes via DAKA, der anvender disse til benmel og/eller som brændsel. Håndtering og bortskaffelse af gødning og døde dyr reguleres i hovedsagen af Miljø- og Fødevarerministeriets bekendtgørelse nr. 1397 af 2/12-2015 om zoologiske haver mv., som ikke administreres af Lolland Kommunes Teknik- og Miljømyndighed.

Det fremgår ikke detaljeret hvorvidt, eller i hvilket omfang, der oplagres døde dyr på det enkelte dyreanlæg eller om døde dyr umiddelbart transporteres til centralt oplagringssted, f.eks. ved eller i slagteriet på Hasagergård.

Det vurderes imidlertid at der bør fastsættes et vilkår gældende for opbevaring udendørs af døde dyr på det enkelte dyreanlæg, eller udendørs ved slagteri svarende til kraven hertil på husdyrbrug. Det vurderes således, at der skal fastsættes vilkår om at døde dyr skal opbevares i lukket beholder uden mulighed for at rovdyr mv. kan tilgå de døde dyr og på en plads der kan rengøres for at der ikke opstår uhygiejniske forhold. Der fastsættes ikke detaljerede teknisk krav til udformningen af oplagsplads for døde dyr. Det er kendt at DAKA ved afhentning foretrækker at de døde dyr ligger på rist eller lignende for at minimere væde og saft fra dyrene kommer med i transporten. Den konkrete udformning af oplagspladsen bør dog opfylde vilkårets krav om lukket beholder, og plads indrettet med mulighed for rengøring, for at minimere og/eller undgå uhygiejniske forhold.

Ved lang varighed mellem afhentning af døde dyr, vurderes det at der kan opstå lugtgener. Lugtgener for personale er et arbejdsmiljøforhold og lugtgener i forhold til parkens gæster vurderes umiddelbart at være et privatretligt forhold mellem parken og gæsterne. Godkendelsesmyndigheden forholder sig i denne sammenhæng til den evt. lugtpåvirkning af parkens omgivelser/naboer. Det vurderes at der ikke vil være lugtgener for omgivelserne fra oplag af døde dyr, hvorfor der ikke i vilkår herom fastsættes tidsgrænse for oplaget før afhentning.

Det vurderes at et helt generelt vilkår om at parken ikke må give anledning til lugtgener for omgivelserne er tilstrækkelig regulering af dette forhold.

Støj

Ansøgningen nævner som kilder til ekstern støj 2 vandforlystelser samt biltrafik. Der er som opfyldelse af kravet om støjberegning i ansøgning om miljøgodkendelse for virksomheder omfattet af Listepunkt J204 Forlystelsesparker (' jf. bilag 4, punkt 26) er der fremlagt en DANAK Akkrediteret støjberegning. Det fremgår af beregningen at miljøstyrelsens vejledende støjgrænser for lav boligbebyggelse i Bandholm – dvs. områdetype 5 og ved nærmeste beboelser i det åbne land -områdetype 8 (3) overholdes med god margen. Sent i ansøgningsforløbet er der indkommet supplerende ansøgning om etablering af yderligere et forlystelses anlæg, planlagt placeret umiddelbart syd for vandlegepladsen. Dette nye anlæg rummer forskellige legefaciliteter. Det oplyses at der bl.a. udsendes rumlestøj. Det vurderes at afstanden fra dette nye anlæg til omliggende beboelser er så stor, at der ikke hermed påføres omgivelserne støjgener. Det vurderes desuden, at den fremlagte støjberegning fortsat er fyldestgørende.

Det vurderes at der skal fastsættes støjvilkår med støjgrænser svarende til miljøstyrelsens vejledende støjgrænser for områdetyperne 8 (3), 5 og for erhvervsområdet på Bandholm Havn, der grænser op til parken. Støjen fra trafikken til og fra parkens vurderes i hovedsagen at være begrænset til parkens åbningstid, som i sommerhalvåret er 10 – 17, med åbningstid i højsæsonen 10 – 18. Det vurderes imidlertid at støjvilkårene ikke skal hindre, at der foretages aktiviteter i parken, uden for den egentlige åbningstid og uden for sæsonen, hvor der f.eks. anvendes støjende maskiner. Det vurderes således, at støjvilkårene skal fastsættes i overensstemmelse med miljøstyrelsens vejledende støjgrænser gældende hele døgnet og alle ugens dage inkl. lørdage, søn- og helligdage. Der vurderes ikke at være behov for specifikke driftsvilkår begrundet i støjemission, som f.eks. vilkårs-fastlagt åbningstid. Det vurderes at der skal fastsættes flg. støjgrænser:

Områdetype	Tidsrum	Mandag – fredag 07.00 – 18.00	Lørdag 07.00 – 14.00	Mandag – fredag 18.00 – 22.00 Lørdage 14.00 -22.00 Søn- og helligdage KI 07.00 -22.00	Alle dage KI. 22.00 – 07.00
Boliger i lav bebyggelse: Boliger beliggende i lokalplan 363-18 Bandholm By på Åmarksgade og Parkvænget		45 dB(A)		40 dB(A)	35 dB(A)
I området med lav boligbebyggelse må støjniveauet om natten for korttidsstøj målt udendørs med tidsvægtningen "fast" ikke overskride					50 dB(A)
Boliger beliggende i det åbne land på Skibevej , Hasagervej, Damsmosevej og Hunseby Strandvej		55 dB(A)		45 dB(A)	40 dB(A)
Erhvervsområder i Bandholm		60 dB(A)		60 dB(A)	60 dB(A)

Det vurderes samlet at Knuthenborg Safaripark vil kunne overholde disse støjgrænser.

Spildevand og overfladevand

Ansøgningen er på godkendelsesmyndighedens begæring opdelt i 3 del-ansøgninger i Byg og Miljø.

En ansøgning om miljøgodkendelse inkl. VVM anmeldelse

En ansøgning om udledning af overfladevand (regnvand, tagvand, pladsvand og drænvand) til recipient

En ansøgning om tilslutning til offentlig kloak af husspildevand fra beboelser og restvand (vaskevand) fra enkelte dyreanlæg.

Derudover indgår implicit ansøgning om fortsat anvendelse af bundfældningstank på afledning af husspildevand fra enkelte, i forhold til spildevandsledningen, afsides beliggende beboelser samt ansøgning om tilladelse til etablering/fortsat anvendelse af opsamlingstank på flere dyreanlæg.

Anlægsblade

Der er for hvert anlæg, - boligerne undtaget - udarbejdet et anlægsblad, der i teksten beskriver aktiviteten. Spildevandsmængden fra det enkelte anlæg er oplyst i skema, ligesom det i skema fremgår om der er opsat vandmåler på anlægget.

Kloaktegninger (kortbilag til anlægsblade)

Dernæst er der udarbejdet kloaktegning over hvert anlæg og hver bolig med angivelse af spildevandsafledning (ledning og brønde) samt hvor der udledes regnvand/tagvand/ pladsvand/Drænvand til vandløb eller sø er dette angivet med særskilt ledningssignatur.

Miljøteknisk vurdering vedr. tilslutningstilladelse til offentlig kloak og tilladelse til anvendelse af samletank se separate afgørelser.

Udledning af regnvand til recipient

Tilsvarende vurderes det at ansøgningsmaterialet i form af anlægsblade med oplysning om tagareal og kloaktegning er fyldestgørende for meddelelse af tilladelse til udledning af regnvand, tagvand, pladsvand og drænvand til nærliggende vandløb eller sø.

Der afledes regnvand i form af tagvand, pladsvand og drænvand fra langt hovedparten af lokaliteter i parken, hvor der er bygninger af en vis størrelse. Det gælder boliger, dyreanlæg og forlystelsesanlæg, herunder sø og bassiner, samt fra restauranter, biograf og enkelte parkeringsarealer.

Det gælder følgende adresser:

Knuthenborg Park 1, Bandholm Port-bygning

Knuthenborg Park 2; Bestyrerbolig

Knuthenborg Park 3, Abestald, Hestestald, Flislager,

Knuthenborg Park 4; Slottet,

Knuthenborg Park 6; Lejerskole,

Knuthenborg Park 7; Flintehuset (pt. ledes tagvand sammen med husspildevand til vandløb)

Knuthenborg Park 9; Skyttehuset (der er kun vist tagvand fra skur/udhus, der ledes til sø)

Knuthenborg Park 17, Limpopo

Knuthenborg Park 17 A, Mombassa

Knuthenborg 17 B, Bæverhalehus, Småland Sø, Vandlegeplads.

Knuthenborg 17 D, Congo Splash,

Knuthenborg Park 18 Savannestald (giraf),

Knuthenborg Park 19, Næsehornsstald og Godsinspektørbolig,

Knuthenborg Allé 2 **; Hasagergård, Kontorbygning, Slagteribygning, Gedestald

** NB! En del af Knuthenborg Allé er tilknyttet godsdriften og dermed ikke en del af Knuthenborg Safaripark. Denne del: 1 stk. maskinhus, 2 lader og 1 stk. udendørs vaskeplads er i denne sammenhæng holdt ude af den miljøtekniske vurdering. Det vurderes at det i kortbilag skal fremgå hvilke arealer og bygninger miljøgodkendelsen omfatter.

Afledning af tagvand fra kommende dyreanlæg er ikke detailprojekteret. Det vurderes at Teknik- og Miljømyndigheden tager stilling hertil, når detailprojekt foreligger.

Knuthenborg Park 1

Fra Bandholm Port- bygningen afledes husspildevand via bundfældningstank og tagvand til vandløb i skov. Udledningen er en uændret fortsættelse af eksisterende udledning. Det vurderes, at der kan meddeles udledningstilladelse hertil, på vilkår af at det præcise udledningssted angives på kort. Der skal gives en tidsfrist på 1 år hertil. Se endvidere nedenfor **Udledning af husspildevand via bundfældningstank til vandløb**

Knuthenborg Park 2, Bestyrerbolig

I dag (på ansøgningstidspunktet) ledes husspildevand via bundfældningstank sammen med tagvand til vandløb i skoven. Vandløbet er et tilløb til Nældevals Å (Vedr. tilslutning af husspildevand fra denne ejendom til offentlig kloak se ovenfor). Det vurderes at tagvandet fra ejendommen kan betragtes som en almindeligt belastet regnvandsudledning, hvorfor der ikke er grund til at fastsætte vilkår herfor. Det vurderes at tagvandet fortsat kan udledes til vandløbet. Det fremgår af kloaktegningen (ansøgningens kortbilag KB 2) hvor udledningen er ført ud til vandløbet; men der er ikke angivet x,y koordinater. Det vurderes, at der skal fastsættes en tidsfrist, svarende til tidsfristen for tilslutning af husspildevand, indenfor hvilken der skal være sendt dokumentation for at afledningsforholdene er bragt i overensstemmelse med denne miljøgodkendelse.

Knuthenborg Park 3, Abestald, Hestestald, Flis- og brændeoplag

Det fremgår at tagvand bygning til flis og brændeoplag ledes til samme vandløb der modtager tagvand fra Knuthenborg Park 2, tilløb til Nældevals Å (32 L). Tagvandet vurderes at være en almindeligt belastet regnvandsudledning. Der vurderes ikke at være grundlag for fastsættelse af særlig vilkår for udledningen.

Der er ikke i ansøgningen gjort rede for den aktuelle afledning af tagvand fra de øvrige bygninger, Abestald og Hestestal samt garage. Det forudsættes at tagvandet fra disse bygninger nedsiver i området og dermed ikke opsamles i tagrender, og ikke afledes via tagnedløb og nedgravet ledning. Dette accepteres umiddelbart.

Knuthenborg Park 4, Slottet

Det fremgår at der afledes tagvand og pladsvand, samt drænvand til Nældevals Å. Teknik- og Miljømyndigheden vurderer at dette vand er en almindeligt belastet regnvandsudledning. Der vurderes ikke at være behov for særlig renseforanstaltninger og ikke behov for fastsættelse af krav om prøvetagning og analyser. Der vurderes heller ikke at være grundlag for hydraulisk begrænsning af udledningen f.eks. i form af krav om forsinkelsesbassin. Udledningsstedet er omtrentligt angivet på kort bilag i ansøgningen.

Knuthenborg Park 6 Skovriddergård, Lejerskole

Det fremgår af ansøgningen, at der på ansøgningstidspunktet afledes tagvand fra lejerskolen til sø. Det er på kortbilaget angivet at der er installeret bundfældningstank (trixtank). Der udledes således husspildevand og tagvand til sø. Vedr. tilslutning til

offentlig kloak af husspildevandet herfra se ovenfor. Det vurderes at tagvandet er en almindeligt belastet regnvandsudledning, som derfor ikke indeholder forurenende stoffer, der kan skade søen, der er § 3 beskyttet. Der er tale om en eksisterende udledning. Der tilføjes ifølge ansøgningen ikke ny forurening til denne udledning. Det vurderes at udledningen af tagvand til søen, miljømæssigt forsvarligt kan fortsætte. Det vurderes, at der ikke er grund til at fastsætte særlig vilkår mht. reduktion af den hydrauliske belastning eller særlige renseforanstaltninger. Der er således heller ikke grundlag for at stille vilkår om udtagning af prøver og analyse af tagvandet for forureningsparametre.

Knuthenborg Park 6 A (adressen er foreløbig). Fremtidigt dyreanlæg.
Anlægget er ikke detailprojekteret. Det vurderes at Teknik- og Miljømyndigheden tager stilling til udledningstilladelse, når detailprojekt foreligger.

Knuthenborg Park 7, Flintehuset

På ansøgningstidspunktet afledes husspildevand og evt. tagvand til Hunså. Det fremgår ikke af ansøgning præcist, hvorvidt der afledes både husspildevand og tagvand, eller kun husspildevand. Adressen optræder desuden som tilknyttet tømningssordning, hvorfor der her kan være placeret en bundfældningstank. Uanset om der er bundfældningstank eller ej, vurderes det at ejendommen skal kloakkeres. Vedr. tilslutning af husspildevand se ovenfor.

Det vurderes at tagvand miljømæssigt forsvarlig kan nedsive i området, eller evt. fortsat kan udledes i Hunså. Det vurderes at tagvandet fra Flintehuset er en almindeligt belastet regnvandsudledning. Der vurderes ikke at være grundlag for at stille vilkår om hydraulisk begrænsning eller særlige renseforanstaltninger. Der er således heller ikke grundlag for vilkår om prøvetagning og analyser. Det vurderes at udledningspunktet der er omtrentligt angivet på kortbilag i ansøgningen, indenfor et år skal oplyses ved x, y koordinater til Teknik og miljømyndigheden. Det skal evt. oplyses hvorvidt Knuthenborg vælger at nedsive tagvandet fra denne ejendom, i området umiddelbart omkring ejendommen – dvs. vælger ikke at udnytte tilladelsen til udledning af tagvand fra denne ejendom til Hunså.

Knuthenborg Park 9, Skyttehuset

Det fremgår af ansøgningen af der afledes tagvand og evt. pladsvand fra skur/garagebygning til Svanesøen. Det forudsættes at tagvand i øvrigt fra Skyttehuset inkl. udhus nedsiver i området umiddelbart omkring bygningerne.

Det vurderes at tagvandet og evt. pladsvandet fra skuret er en almindelig belastet regnvandsudledning. Der vurderes ikke at være grundlag for vilkår vedr. hydraulik. Renseforanstaltninger, prøvetagning eller analyser for foureningsparametre. Udledningsstedet er angivet på kortbilag. Det vurderes at Knuthenborg indenfor 1 år skal fremsende oplysninger om udledningspunktet i svanesøen angivet ved TUM x, y koordinater.

Knuthenborg Park 10, Fugleparadis

Der fremgår ikke oplysninger om udledning af tagvand fra bygninger i området Fugleparadis. Det forudsættes at tagvand fra fuglevoliere, læskur, opstillet toiletvogn mv. mv. nedsives i området.

Knuthenborg Park 14, Tigerstald

Det fremgår at tagvand ikke opsamles. Det forudsættes at tagvand nedsiver i området omkring bygningerne.

Knuthenborg Park 17, 17 A, 17 B, 17 D, 17 E,

Tagvand fra bygningerne 17, 17 A og 17 B samt pladsvand/vejevand fra befæstede arealer umiddelbart omkring disse bygninger udledes via drænen til Østerå. Der foreligger ikke detailtegninger over afledning fra tagnedløb eller pladsafvandingsbrønde.

Fra området vandlegeplads og vandforlystelsers bassiner (eksisterende og planlagt nyt anlæg) ledes via Småland Sø til Østerå.

Vandlegepladsen som består af springvand fordelt på et areal bestående af gummigranulat forsynes med drikkevand. Drænvand/overskudsvand herfra ledes videre til Vandrutsjebanen, i fremtiden evt. også et nye forlystelsesanlæg etableret i dette område, regnvand og evt. overskudsvand fra disse forlystelsesanlæg ledes videre til Småland Sø.

Vandrutsjebanen Congo Splash oplyses at få tilført 2000 m³ drikkevand årligt. Det fremtidige forlystelsesanlæg forsynes også med anslået 1000 m³ drikkevand årligt. Der vil være et betydeligt vandtab ved sprøjt ud af anlægget og fordampning. Det oplyses at der er omfangsdrænen langs betonkonstruktionerne på begge forlystelsesanlæggene, der via sandfangsbrønd ledes til Småland Sø. Det er ikke umiddelbart muligt at kvantificere, hvor meget vand, der samlet fra disse anlæg ledes videre til Småland Sø.

Hydraulik

Udledningen af vand fra Småland Sø sker via overløbsrør (pumpe/og eller ventilbrønd) til Østerå. Dvs at udledningen som udgangspunkt og i en vis udstrækning kan kontrolleres. Der er ikke i ansøgningen oplysninger om udledningsmængder eller hændelser, hvor Småland Sø har haft ukontrolleret udledning, dvs overløb f.eks. som følge af kraftig nedbør. Det vurderes at rækken af anlæg der opsamler og leder hhv. overskudsvand fra vandlegeplads og regnvand videre samlet udgør en funktion som forsinkelsesbassin, uden at denne funktion er dokumenteret ved beregninger. Det kan ikke helt afvises at der kan opstå opstuvning af vand i vandløbet og evt. oversvømmelser i vinterhalvåret af Knuthenborgs arealer. Dette vurderer vi er et internt driftsforhold for Knuthenborg Safaripark og Knuthenborg Gods.

Det vurderes at der ikke ud fra et miljømæssigt perspektiv er behov for fastsættelse af hydrauliske begrænsninger for udledningen fra Småland Sø til Østerå.

Østerå er et privat vandløb, hvor der pt. ikke er fastsat nogen målsætning.

Spildevandets sammensætning

Der er udtaget en enkelt prøve af drænvand/overskudsvand fra vandlegepladsen der viser et forhøjet indhold af Zink. Det fremgår ikke af analysen, om der er foretaget filtrering af vandet. Der er således ikke sikkerhed for at analysen dækker opløst metal eller fundet skyldes partikulært materiale, hidrørende fra de skærver (knust granit) der indgår som drænunderlag under vandlegepladsens gummiflis/gummigranulat. Gummiflismaterialet i Vandlegepladsen er endvidere forsejlet med urethanlak (dvs. alle gummiflisstykker er indkapslet i/belagt med urethanlak) og det samlede areal er sammenlimet til et elastisk fletværk, som man kan gå på. Dette gør endvidere, at analysen samlet næppe er sammenlignelig med tilsvarende analyser foretaget på

drænvand fra kunststofboldbaner, der er belagt med gummigranulat.

Det vurderes endvidere at denne analyse ikke er repræsentativ for det vand, der vil blive udledt fra Smålands Sø til Østerå. Miljøstyrelsen v/ DHI og Lynetteselskabet har november 2013 udgivet rapporten Miljø og Sundhedsskadelige stoffer i drænvand fra kunstgræsbaner. Der peges i den bl.a. på, at der flere steder ses forurening med metallet zink og blodgører fra gummigranulat, repræsenteret ved DEHP (Bis(2-ethylhexyl)phtalat).

Teknik- og Miljømyndigheden vurderer at Vandlegepladsen i sin opbygning ikke er sammenlignelig med kunstgræsbaner. Selv om der neddelte bildæk i form af gummiflis, så er meget stor forskel på den eksponerede overflade fra store flisstykker på 5 – 10 cm og på fintmalet gummigranulat. Desuden er på vandlegepladsen anvendt et væsentligt mere vejrbestandigt forseglingsmiddel end det der ifølge ovenstående rapport anvendes på store kunstgræsbaner:

Teknik og Miljømyndigheden vurderer st det vand, der udledes fra Småland Sø vil kunne indeholde et ganske begrænset indhold af organisk stof, fra færdsel af børn mfl. på vandlegepladsen, og fra evt. mindre affaldsemner (popkorn og lignende rester fra spisning, slik, ispapir, ispinde) tabt i bassiner og sø af forlystelsesanlæggenes gæster. Endelig vil der fra de omgivende træer aflejres balde og kviste, som samlet vurderes at tilføje vandet en smule organisk stof; men ikke N og P. Der vurderes ikke at blive udledt forurenede stoffer omfattet af bilag 2 i *bekendtgørelse nr. 1070 af 9/9-2015 om fastsættelse af miljømål for vandløb, søer, overgangsvande, kystvande og grundvand.*

Teknik- og Miljømyndigheden vurderer at dette vand er sammenligneligt med, og i denne sammenhæng betragtes som en almindeligt belastet separat regnvandsudledning. Der er således ikke grundlag for at fastsætte miljøkvalitetskrav til Østerå jf. § 9 i Miljø- og Fødevarerministeriets bek. nr. 1725 af 16/12-2015 om krav til udledning af forurenende stoffer til vandløb, søer eller havet. I øvrigt er der ikke fastsat miljømål for Østerå i gældende vandplan, der gælder frem til 2015 og heller ikke i foreliggende høringsudkast for Vandområdeplan 2015 - 2021.

Det vurderes, at der indenfor de første 24 måneder fra meddelelse af miljøgodkendelsen, herunder udledningstilladelsen skal udtages i alt 4 spildevandsprøver fra udløbet. Der skal det første år udtages 1 prøve i sommersæsonen og 1 i vinterperioden, hvor anlægget er lukket. Tilsvarende året efter. Herefter tages stilling til om der er grundlag for fortsat udtagning af spildevandsprøver på denne udledning. Det er Teknik- og Miljømyndighedens umiddelbare vurdering at der næppe vil være miljømæssig begrundelse for at fortsætte prøvetagningen ud over de nævnte 24 måneder.

Der er ikke noget der tilsiger et særligt mønster i evt. forurening- f.eks. en døgnrytme eller særlige ugedage, hvor udledningen/forureningen er større end på andre tidspunkter. Derfor vurderes det, at prøverne kan udtages som øjebliksprøver.

Prøveudtagningssted

Der skal udtages 1 stk. prøve fra udledningsvandet under udledning.

Prøvetagningsstedet skal være enten i selve udløbet (udløbsrøret) til Østerå eller i tilløbet til pumpebrønden/ventilbrønden i udløbet fra Småland Sø. Det vurderes, at der ikke er behov for etablering af decideret prøvetagningsbrønd.

Analyseparametre

Selvom Teknik- og Miljømyndigheden vurderer at vandet fra Småland Sø ikke vil indeholde miljø- og sundhedsfarlige stoffer i koncentrationer der vil give anledning til

skade på den økologiske tilstand i Østerå, så vurderes det alligevel begrundet, at der foretages analyser af relevans for udledning fra baner eller anlæg, hvor neddelt/granuleret gummi indgår.

Det vurderes således, at der skal foretages analyser for følgende parametre bl.a. til dokumentation for, at der ikke udledes miljøfremmede stoffer fra Vandlegeplads og forlystelsesanlæg. På drænvandet fra kunststofbaner analyseres ofte for klorid, som følge af saltning om vinteren. Det vurderes at være irrelevant for så vidt angår vandlegepladsen, hvorfor der ikke er grund til at analysere for klorid.

Der fastsættes ingen grænseværdier, kun måleparametre.

Parameter/stof	enhed	Metode
pH	-	M051
Suspenderet stof	mg/l	M040
NVOC ikke flygtig organisk kulstof	mg/l	M033
COD	mg/l	M019
Total N	mg/l	M010
Total P	mg/l	M011
Sulfat	mg/l	-
Bly	µg/l	M013
Cadmium	µg/l	M013
Zink	µg/l	M013
Kobber	µg/l	M013
DEHP	µg/l	M060
Nonylphenol	µg/l	M060
Bisphenol -A	µg/l	M060

Det skal i vilkåret fremgå at analyserne skal foretages i overensstemmelse med gældende bekendtgørelse om kvalitetskrav til miljømålinger ⁹.

Knuthenborg Park 18, Savannestald(giraf mfl.)

Det fremgår af ansøgningen at tagvand fra staldbygningen sammen med omfangsdræn omkring bygningen, samt drænvand fra staldanlæggets udendørs foldanlæg, ledes via sandfangsbrønd til nærmeste vandløb i skoven. Dette vandløb oplyses at lede til Østerå.

Oplysningerne i ansøgningen er ikke entydige. I Kortbilaget Masterplan fremgår det at en del af drænene er tilsluttet dræn der leder til Østerå, dvs. ikke til nærmeste vandløb.

Det vurderes at afledningen af tagvand og drænvand fra anlægget er at betragte som en almindeligt belastet regnvandsudledning. Der vurderes ikke at være grundlag for hydraulisk begrænsning. Selvom om der principielt kan være en svag øget N belastning fra det drænedede udendørs foldanlæg, vurderes denne evt. belastning at være ganske begrænset. For at få dokumentation herfor vurderes det, at der i en periode på 2 år fra godkendelsens meddelelse skal udtages 4 prøver af udledningsvandet i form af 2 stk. øjebliksprøver pr år, begge udtaget i vinterhalvåret, hvor dyrene er på stald, og benytter det udendørs foldanlæg.

⁹ Miljø- og Fødevareministeriets bek. nr. 1903 af 29/12-2015 om kvalitetskrav til miljømålinger

Afløbstegetningen KB 18 skal indenfor en tidsfrist af 6 måneder fra godkendelsens meddelelse suppleres med beskrivelse af sandfangsbrøndens placering samt angivelse af, hvorfra og hvortil de viste drænledninger er ført. Der skal desuden udpeges et egnet prøvetagningssted, der skal være egnet til at udtage prøve repræsentativt for drænvandet, der afledes fra den udendørs fold.

Teknik- og Miljømyndigheden har på grundlag af de foreliggende oplysninger udfærdiget kort, der angiver UTM - x, y koordinater for udløbet i Østerå af nedgravet dræn fra Savannestalden. Det vurderes, at dette kort skal indgå som bilag til udledningstilladelsen.

Det vurderes at de 4 prøver (2 stk. stikprøver pr driftsår, udtaget i vinterhalvåret) skal analyseres for følgende parametre:

Parameter/stof	Enhed	Metode
pH	-	M051
Suspenderet stof	mg/l	M040
NVOC ikke flygtig organisk kulstof	mg/l	M033
COD	mg/l	M019
Total N	mg/l	M010
Total P	mg/l	M011

Det skal af vilkår fremgå at analyser skal foretages i overensstemmelse med bek. om kvalitetskrav til miljømålinger.

Knuthenborg Park 19, Godsinspektørbolig og Næsehornsstald

Det fremgår af ansøgningen at der udledes pladsvand fra mindre parkeringsplads i begrænset omfang samt tagvand fra godsinspektørboligen inkl. garage og fra næsehornsstalden. Tagvandet fra godsinspektørboligen ledes via nedgrav de dræn til sø i skoven. Pladsvand fra parkeringsarealet og tagvand fra næsehornsstald ledes via nedgravet dræn til Østerå.

De 2 afledningsinstallationer er ifølge KB-19 ikke helt adskilt.

Tagvand og pladsvand fra Knuthenborg Park 19 vurderes at være en almindligt belastet regnvandsudledning. Der vurderes derfor ikke at være behov for særlige forureningsbegrænsende foranstaltninger eller kontrol i form af udtagning af spildevandsprøver eller analyse for div. parametre. Der gælder i øvrigt ikke miljømål for Østerå.

Teknik- og Miljømyndigheden har på grundlag af de foreligger oplysninger udfærdiget kort med x, y koordinater (Euref89/ UTM zone 32N(25832)) for udledningsspunkt sø i skoven samt drænets udledning til Østerå. Det vurderes at dette bilag skal vedlægges udledningstilladelsen.

Knuthenborg Allé 2, Hasagergård, Godskontor, Slagteri, Foderkøkken og gedestalde

Flg. bygninger og arealer omfattes af miljøgodkendelsen: hovedbygning der rummer godskontor, gedestald, slagteri og fryserum.

En maskinhal inkl. personalefaciliteter, 2 lader og en vaskeplads indgår ikke miljøgodkendelsen, da disse er tilknyttet godsdriften, og ikke safariparken. Det vurderes

at det af vilkår skal fremgå hvilke arealer og bygninger der er omfattet af miljøgodkendelse og at dette skal fremgå af kort udfærdiget af Teknik- og Miljømyndigheden.

Hydraulik

Tagvand og drænvand fra bygningerne ledes til Hunså via 2 stk nedgravede 250 mm ledninger. Det fremgår ikke hvilket fald i o/oo ledningerne er lagt med.

Den ene staldbygning er 1045 m² og tagvand herfra ledes via den ene af de nævnte 250 mm ledninger. De 2 andre bygninger hovedbygning og slagteri/foderkøkken har et samlet areal på 1535 m².

Der er herud over 3 bygninger tilknyttet godsdriften. Der fremgår ikke oplysninger i ansøgningen om der udledes tagvand og drænvand fra omfangsdræn fra disse bygninger.

Udledningsflow til Hunså via disse 2 udløbsledninger vurderes umiddelbart ved kraftig regn, at kunne give anledning til kortvarig væsentlig hydraulisk belastning af Hunså. Der er ikke i ansøgningen fremlagt beregninger over den hydrauliske belastning af Hunså.

Det vurderes at udledningen har været uændret på det nuværende niveau i en årrække, og at der ikke er grundlag for at sætte hydrauliske begrænsninger for udledningen af tagvand fra denne ejendom til Hunså.

Vandets sammensætning

Der udledes ikke spildevand fra slagteri og heller ikke vaskevand fra gedestalde eller sanitetsvand i øvrigt. Det vurderes at det nævnte tagvand og drænvand fra Knuthenborg Allé 12 er at betragte som en almindeligt belastet regnvandsudledning. Udledningen vurderes ikke at påvirke muligheden for at opfylde miljømål jf. gældende vandplaner. Miljømålet for Hunså er pt. God Økologisk tilstand. Der vurderes ikke at være behov for særlige renseforanstaltninger, og heller ikke behov for løbende prøvetagning og analyser. Det vurderes dog, at det i vilkår skal fremgå, at tilsynsmyndigheden kan forlange at Knuthenborg Safaripark bekoster og lader udtage prøver af det udledte tagvand og drænvand med henblik på analyse for et nærmere angivet sæt af spildevandsparametre. Tilsynsmyndigheden kan forlange prøverne udtaget som hhv. tids- eller flowproportional prøve (typisk en døgnprøve). Det skal af vilkåret fremgå, at dette som udgangspunkt kun kan forlanges af tilsynsmyndigheden, ved indikationer for forurening af Hunså, som følge af denne udledning. Det skal endvidere fremgå af vilkåret, at dette krav som udgangspunkt ikke kan stilles hyppigere end 1 gang pr år.

Det skal pointeres, at dette vilkår ikke fritager virksomheden for forpligtelser i øvrigt ifølge loven til at indberette akut forurening af vandløbet til tilsynsmyndigheden eller pligt til i øvrigt at fremlægge oplysninger mv. for tilsynsmyndigheden i forbindelse med f.eks. akut forurening af vandløb, søer, havet eller grundvandet.

Udledningspunkter

De præcise udledningspunkter fremgår ikke af ansøgningen.

Det vurderes, at der meddeles udledningstilladelse med vilkår om at Knuthenborg Safaripark indenfor en tidsfrist af 1 år fra meddelelsen fremsender oplysninger til tilsynsmyndigheden, om det eller de præcise udledningspunkter. Udledningspunktet (-erne) skal fremgå på kort, og der skal være angivet x, y koordinater iht. EUref89/ UTM zone 32N(25832).

Udledning af husspildevand via bundfældningstank til vandløb

Knuthenborg Park 1

Det fremgår af ansøgningen, at der fra Knuthenborg Park 1 Porthuset ved Bandholmporten (Minislottet) afleder husspildevand via trixtank (bundfældningstank) til vandløb i skov. Det oplyses at trixtanken er tilmeldt tømningsskema. Der er fremlagt kloaktegning. Det fremgår af kloaktegningen at både tagvand og spildevand fra bundfældningstanken afledes til vandløb i skov. Bygningen ligger udenfor kloakoplad og udenfor renseklasse. Det præcise udledningssted fremgår ikke.

Vandløbet/grøften i skoven leder ud i Smålandshavet, der i dette område er Natura2000 område nr. 173 Smålandsfarvandet nord for Lolland, Guldborg Sund, Bøtø Nor og Hyllekrog-Rødsand.

Af ansøgning fremgår tilsvarende at beboelsen Knuthenborg Park 11, Strandhuset også udleder husspildevand via trixtank til Smålandshavet.

Teknik- og Miljømyndighedens Naturteam har vurderet evt. påvirkning af Natura2000 området fra disse 2 udledninger af husspildevand via bundfældningstank. Denne direkte udledning til Smålandshavet (Knuthenborg Park nr 11) den anden indirekte via vandløb, der løber ud i Smålandshavet. Naturteamet vurderer, at der er tale om eksisterende udledninger af meget begrænset omfang. Udledninger der så vidt man kan vurdere, har fundet sted på denne måde via bundfældningstank helt fra Natura2000 områdets udpegningstidspunkt 1994. Disse udledninger vurderes således ikke at udgøre forøget forurening af Natura2000 området, i og med der evt. meddeles tilladelse til fortsat anvendelse bundfældningstank, og dermed fortsat udledning af husspildevand til recipient.

Begge disse beboelsesejendomme ligger udenfor kloakoplad og uden for renseklasse.

Knuthenborg Park 11. ligger imidlertid udenfor safariparken og der meddeles derfor i denne sammenhæng kun tilladelse til fortsat udledning til vandløb i skov via bundfældningstank fra Knuthenborg Park 1 (Portbygning ved Bandholmporten (Minislottet)).

Vi skal gøre opmærksom på at kommende vandområdeplaner/spildevandsplan kan betyde at disse ejendomme inddrages i kloakoplad og dermed skal kloakeres eller placeres i renseklasse, hvorfor der til den tid vil blive stillet krav om supplerende rensning for organisk stof – f.eks. i form af minibiologisk rensning.

Det vurderes, at der skal stilles vilkår om vandmåler og krav om egenkontrol i form af årlig aflæsning af vandmåleren, samt registrering af vandforbruget.

Det fremgår af kloaktegningen at der er placeret en trixtank. Men der er ingen oplysninger om tankens størrelse. Det vurderes, at der skal meddeles vilkår om at de nødvendige tankoplysninger skal fremsendes til Teknik- og Miljømyndigheden indenfor en tidsfrist af 1 år fra meddelelse af tilslutningstilladelsen. Det skal desuden angives på kort og med angivelse af X, Y koordinater (jf. EUREF89/UTM zone 32 N) præcis hvor udledningsstedet til vandløb i skoven er placeret.

Spildevandsbekendtgørelsens (bek. nr 153 af 25/2-2016) stiller krav til bundfældningstanke. Det vurderes imidlertid, at det er krav der kan stilles til nye installationer. Den foreliggende er eksisterende og det vurderes, at der skal stilles krav med sigte på at den fortsatte udledning via bundfældningstank sker miljømæssigt forsvarligt.

Det vurderes at der skal stilles flg. vilkår:

- Bundfældningstanken skal være tilsluttet tømningsskema
- Bundfældningstanken skal kunne tilbageholde bundfældeligt stof og flydestof
- Bundfældningstanken skal være placeret således, at tømning af alle kamre kan foregå fra terræn
- Knuthenborg Safaripark skal senest 2 år efter meddelelse af miljøgodkendelsen fremsende dokumentation for tankens dimensioner og tilstand. Evt. ved fotodokumentation. Denne dokumentation skal udfærdiges af autoriseret kloakmester.

Skibevej 56 og 58, 4941 Bandholm

Af ansøgningsmaterialet fremgår at der afledes husspildevand og antageligt tagvand via bundfældningstanke til vandløb i skoven. Oplysningerne er dog ikke entydige og som sådan ikke helt fyldestgørende.

Det vurderes dog at udledningen sker til mindre vandløb eller grøft, der leder videre under Skibevej mod vest ad mindre vandløb i skoven til Kommunevandløb 31 Maribo, som er et tilløb til Nældeveds Å (32 L). Udledning sker umiddelbart på grænsen til område i rensklasse SO. Selve bundfældningstankene og udledning til vandløb i skoven er dog klart placeret udenfor område omfattet af rensklasse. Det vurderes derfor at udledningen miljømæssigt forsvarligt kan fortsætte som hidtil, under forudsætning af at der er bundfældningstanke. Knuthenborg Safaripark skal dog være opmærksom på at de kommende vandområdeplaner og dermed spildevandsplan der kan resultere i krav om kloakering eller krav rensning for organisk stof.

Det vurderes således at der skal meddeles tilladelse til fortsat anvendelse af bundfældningstank, hvor der gives tilladelse til udledning af husspildevand og tagvand til vandløb i skoven.

Det vurderes at der skal stilles vilkår om at det præcise udledningsspunkt angivet med X, Y koordinater jf. EUref89/UTM zone 32 N til vandløbet skal oplyses til tilsynsmyndigheden. Der skal til opfyldelse af dette vilkår gives en tidsfrist på 2 år fra udledningstilladelsens meddelelse.

Det vurderes at der for udledning fra Skibevej 56 og 58 skal stilles vilkår svarende til udledning af husspildevand via bundfældningstank fra Knuthenborg Park 1. Det vurderes således at der skal stilles vilkår om flg:

- Bundfældningstanken skal være tilsluttet tømningsskema
- Bundfældningstanken skal kunne tilbageholde bundfældeligt stof og flydestof
- Bundfældningstanken skal være placeret således, at tømning af alle kamre kan foregå fra terræn
- Knuthenborg Safaripark skal senest 2 år efter meddelelse af miljøgodkendelsen fremsende dokumentation for tankens dimensioner og tilstand. Evt. ved fotodokumentation. Denne dokumentation skal udfærdiges af autoriseret kloakmester.
- Udledningsspunkt til vandløb i skov skal angives med UTM koordinater

Vedr. opsamling af spildevand i samletank fra dyreanlæg henvises til separate afgørelser.

Egenkontrol

Ansøgningen angiver i forslag til egenkontrollvilkår, skematisk at virksomheden foretager egenkontrol med og registrerer, vandindvinding inkl. boringskontroller, kontrol af anvendt drænvand/overskudsvand fra vandlegeplads i de øvrige vandforlystelser, spildevand, herunder tømning af samle- og bundfældningstanke, kontrol af pumpebrønde og filterindsats. Vedr. lugt foretages vurdering af evt. lugtgener, støjen fra biltrafik og enkelte forlystelsesanlæg vurderes/kontrolleres, og der foretages kontrol af overdækning og afledning af møddingsvand fra kompostering af gødning.

Det vurderes at vilkår om egenkontrol skal tage udgangspunkt heri, dog vurderes det at egenkontrollen skal suppleres med krav om at parken skal foretage årlig aflæsning af samtlige

vandmålere, herunder bi-målere.

Det vurderes desuden, at der skal foretages en dokumentation for markmøddingens drift, det skal herunder skal oplagstiden fra tilførsel til udbringning på landbrugsjord dokumenteres.

Driftsjournal

Det vurderes endvidere at den egenkontrol parken foretager skal indføres i en driftsjournal. Driftsjournalen skal være tilgængelig for tilsynsmyndigheden og registreringerne skal gemmes i minimum 5 år. Den praktiske udformning af driftsjournalen aftales med tilsynsmyndigheden,

Ophør

Der er ikke i ansøgningen redegjort for, hvad der evt. skal foretages af oprydning og foranstaltninger hvis/når virksomheden ophører.

Det vurderes, at der skal fastsættes vilkår om at virksomheden ved lukning skal sikre at der ikke efterlades oplag, f.eks. farligt affald eller lignende der kan udgøre en risiko for miljøet, herunder fare for forurening af jord og grundvand. Det skal i dette vilkår desuden stilles krav om at virksomheden senest 3 måneder planlagt lukning, til tilsynsmyndigheden skal have fremsendt en redegørelse for, hvilke tiltag virksomheden har foretaget for at leve op til ophørsvilkåret.

Renere teknologi - BAT

G. Oplysninger om valg af den bedste tilgængelige teknik (BAT)

Ansøgningen redegør detaljeret for virksomhedens kontrol med ressourceforbruget. Ikke mindst den fremtidige kontrol med vandforbruget. Der er fremlagt detaljerede skemaer for opstilling af vandmålere, herunder hoved og bimålere på de enkelte anlæg. Der er fremlagt detaljerede oplysninger om energiforbrugende anlæg, olietanke og opvarmningen på de enkelte anlæg er skematisk belyst. Det fremgår at der foretages kontrolleret brug af drikkevand på vandlegepladsen, der sikrer at vandforbruget er minimalt samtidigt med at vandlegepladsens hovedattraktion ikke mistes. Overskudsvandet fra vandlegepladsen genbruges desuden efterfølgende i de øvrige forlystelsesanlæg før evt. udledning til vandløb fra Smålandssøen.

Teknik- og Miljømyndigheden vurderer desuden at ansøgningen er desuden udarbejdet øjensynligt med den hensigt at skulle anvendes fremover som et redskab i eller platform for parken fremtidige resourcestyring, omfattende både el. vand varme, foder, gødning mv. På den måde udgør ansøgning en miljøredegørelse, der i sin detaljeringsgrad vurderes at kunne danne grundlag for miljøledelse i det omfang Knuthenborg agter at indføre noget sådant. Der er ikke fremlagt redegørelse for evt. uheld og forstyrrelser der kan medføre væsentlig forurening af miljøet eller fare herfor.

Teknik- og Miljømyndigheden vurderer, at der ikke er relevante BREF NOTER (BAT referencedokumenter) som virksomheden behøver at forholde sig til. Ansøgningen beskrivelse af den teknik der anvendes ved parkens drift vurderes at opfylde kriterierne opstillet i godkendelsesbekendtgørelsens bilag 5. Der anvendes ikke stoffer eller kemikalier der er optaget på "Listen over uønskede stoffer", hvorfor en redegørelse herfor ikke er relevant.

Samlet vurderes det at ansøgningen opfylder kravene vedr. BAT.

6 Information og vejledning

Driftsforstyrrelser

Driftsforstyrrelser, der kan medføre fare for forurening, skal indberettes til miljømyndigheden (se miljøbeskyttelseslovens § 71).

Ændringer og udvidelser på virksomheden i forhold til miljøgodkendelsen

Virksomheden er ansvarlig for at indretning og drift ikke afviger væsentligt fra det, der er beskrevet i miljøgodkendelsen/ansøgningen.

Ved ønsker om fremtidige udvidelser eller ændringer, herunder ibrugtagning af andre malingssystemer eller

renssemidler, skal I kontakte godkendelsesmyndigheden, som afklarer om der er godkendelsespligt (se

miljøbeskyttelseslovens § 33, stk. 1 og 2).

Godkendelsesmyndigheden vil afgøre hvorvidt udvidelsen eller ændringen er godkendelsespligtig ud fra

indholdet i miljøgodkendelsen inkl. tillæg, og virksomhedens oplysninger om indretning og drift.

Forhold til anden lovgivning, såsom lokalplan efter planloven og bygge lov

Virksomheden skal overholde anden lovgivning. Det ændrer miljøgodkendelsen ikke ved.

Affald

Virksomheden skal håndtere affald i efter de til enhver tid gældende regler i regulativ for erhvervsaffald⁴ og i

affaldsbekendtgørelsen⁵. I praksis betyder det, at

- affald som f.eks. pap og plast der kan nyttiggøres skal sorteres til genanvendelse
- farligt affald skal sorteres og holdes adskilt
- dagrenovation fra kantine med mere skal sorteres til dagrenovationslignende affald
- øvrigt ikke-farligt affald, som ikke kan genanvendes, skal sorteres i brændbart affald eller deponiegnat affald

Jord

Arealet hvor virksomheden er beliggende er kortlagt på niveau 2 efter jordforureningsloven. I forbindelse

med byggeri og anlæg, herunder ombygning skal Region Sjælland høres om evt. behov for tilladelse hertil

efter Jordforureningslovens § 8. Jordflytning fra grunden skal anmeldes⁶.

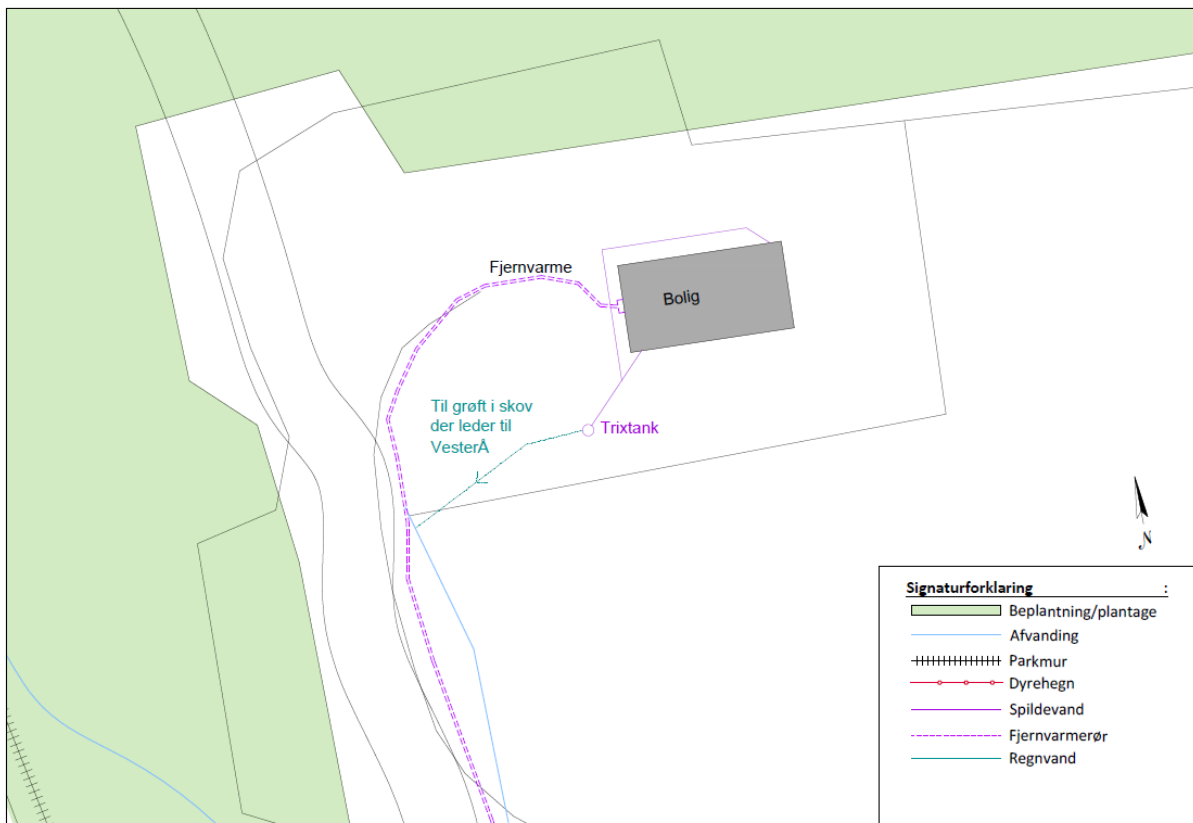
7. Bilag

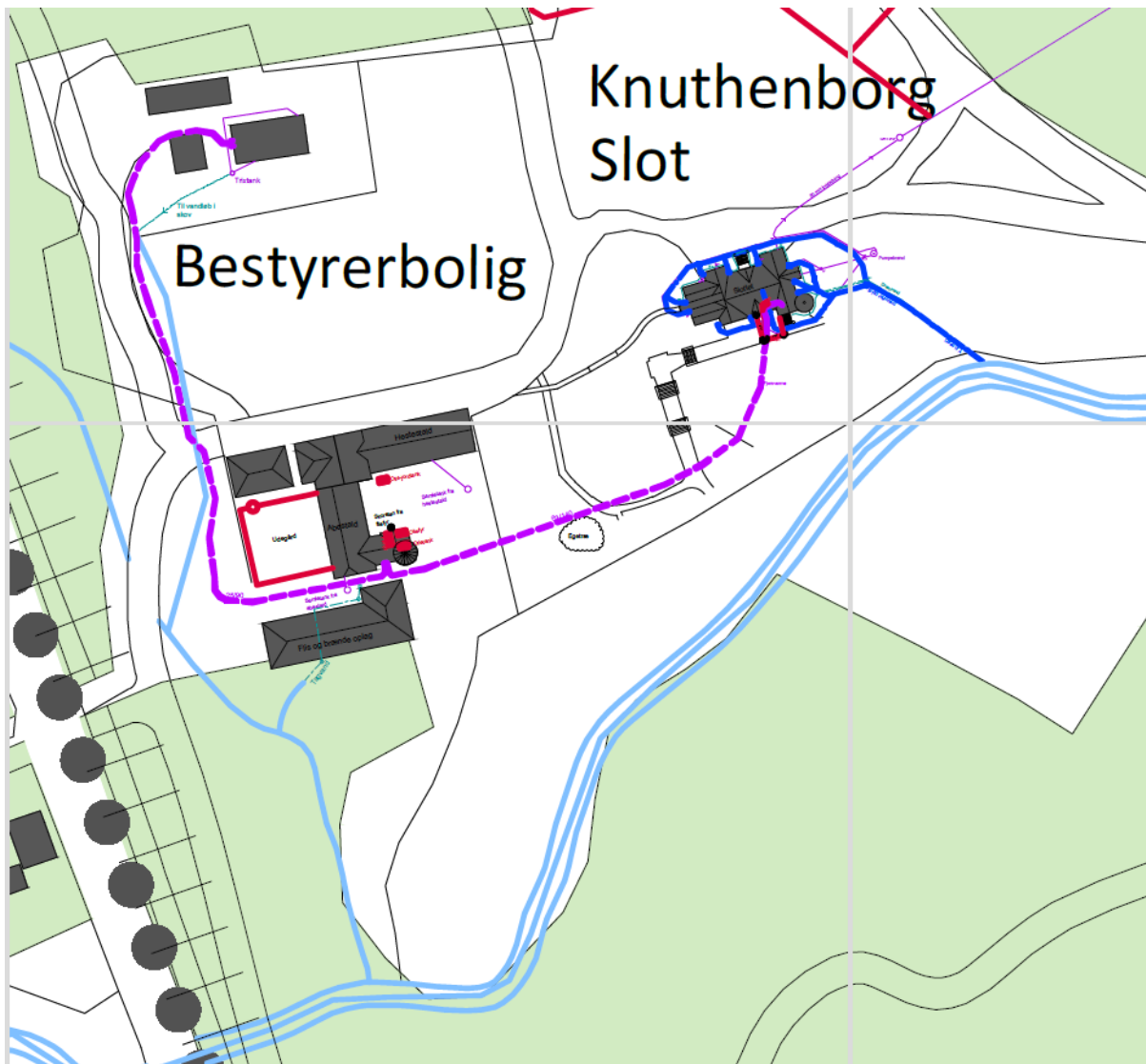
BILAG 1 Udledning af overfladevand fra Knuthenborg Park 2, Bestyrerbolig

1 A

KB_2 Kort Bilag Knuthenborg Park nr. 2
Bestyrerbolig

05.01.2016
1:500



1 B

Udledning af tagvand fra Knuthenborg Park 2, Bestyrerbolig til vandløb i skov, der er tilløb til Nældevals Å (32 L).

Uddrag af masterplan januar 2016

1 C

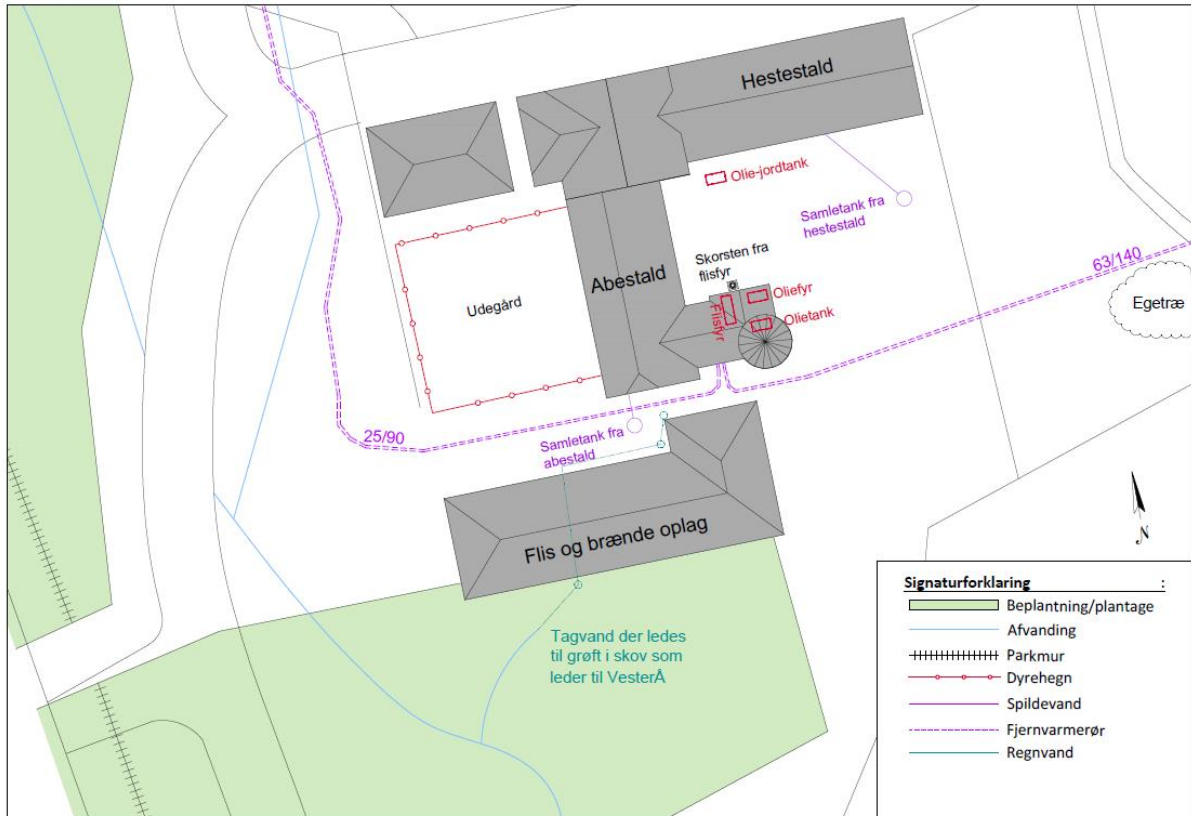
Udledning af tagvand fra
Knuthenborg Park 2 til vandløb
i skov, der er et tilløb til Nældeveds Å (32 L)
X: 659715 Y: 6078531

BILAG 2 Udledning af overfladevand fra Knuthenborg Park 3, Abestald, hestestald og flislager

2 A

KB_3 Kort Bilag Knuthenborg Park nr. 3
Abe-Hestestald og Flislager

05.01.2016
1:500



2 B

Udledning af tagvand til vandløb (grøft) i skov, der leder til Vester Å der er et tilløb til Nældevads Å (32 L).

Uddrag af masterplan, januar 2016

2 C



Udledningspunkt for udledning af tagvand fra Knuthenborg Park 3, Abestald, hestestald og flislager. Udløbspunkt angivet ved X, Y koordinater jf. EUref89/UTM zone 32 N.

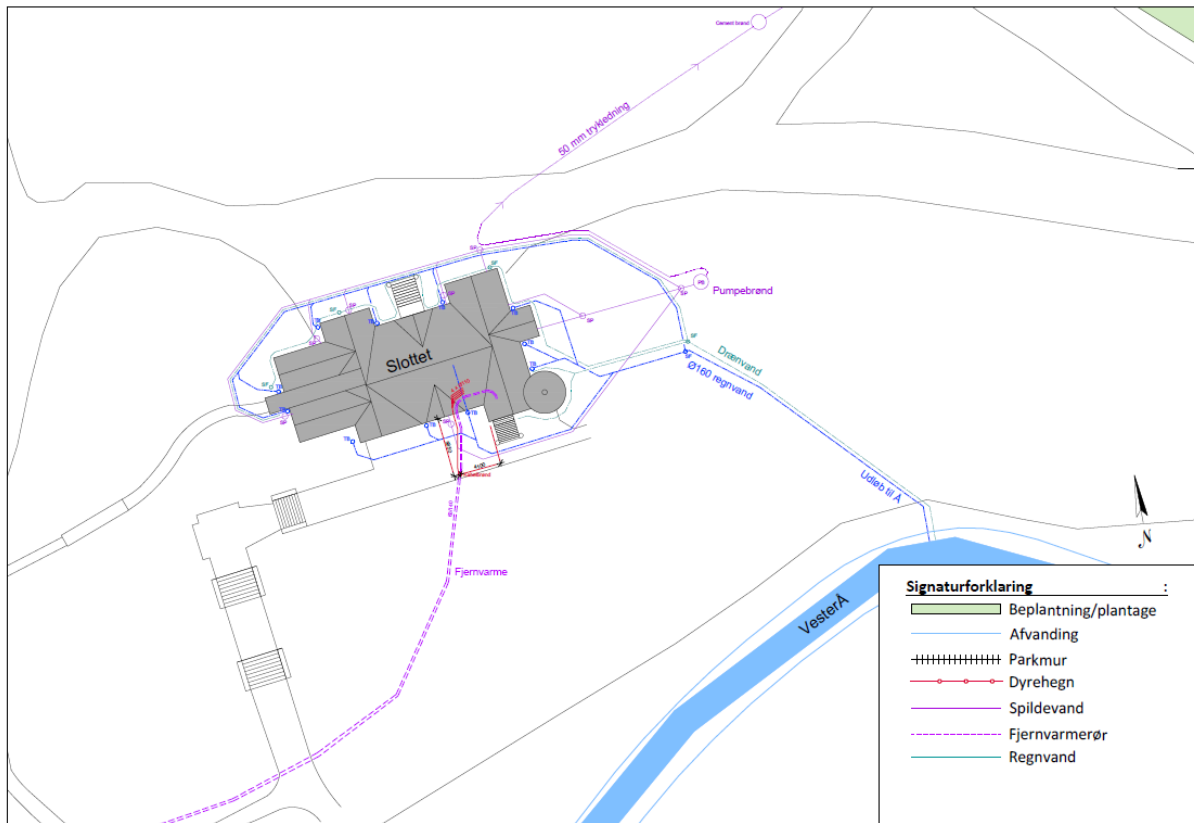
Luffoto 2015.

BILAG 3 Udledning af overfladevand fra Knuthenborg Park 4, Slottet

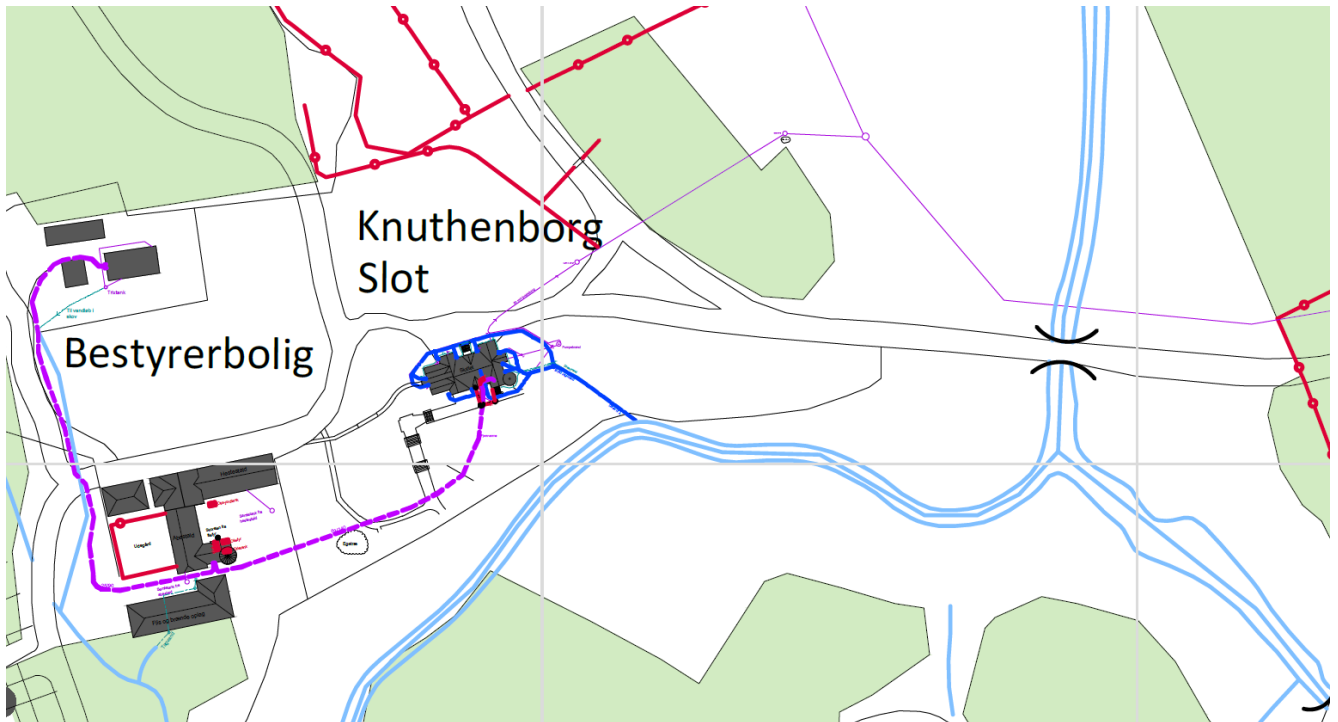
3 A

KB_4 Kort Bilag Knuthenborg Park nr. 4
Slottet

05.01.2016
1:500



3 B



Udledning af tagvand og drænvand fra Knuthenborg Park 4, Slottet til Nældevadsa Å (32 I)

Uddrag af masterplan, januar 2016

3 C

Luffoto 2015, Udledning af tagvand og drænvand til Nældeveds Å (32 L).

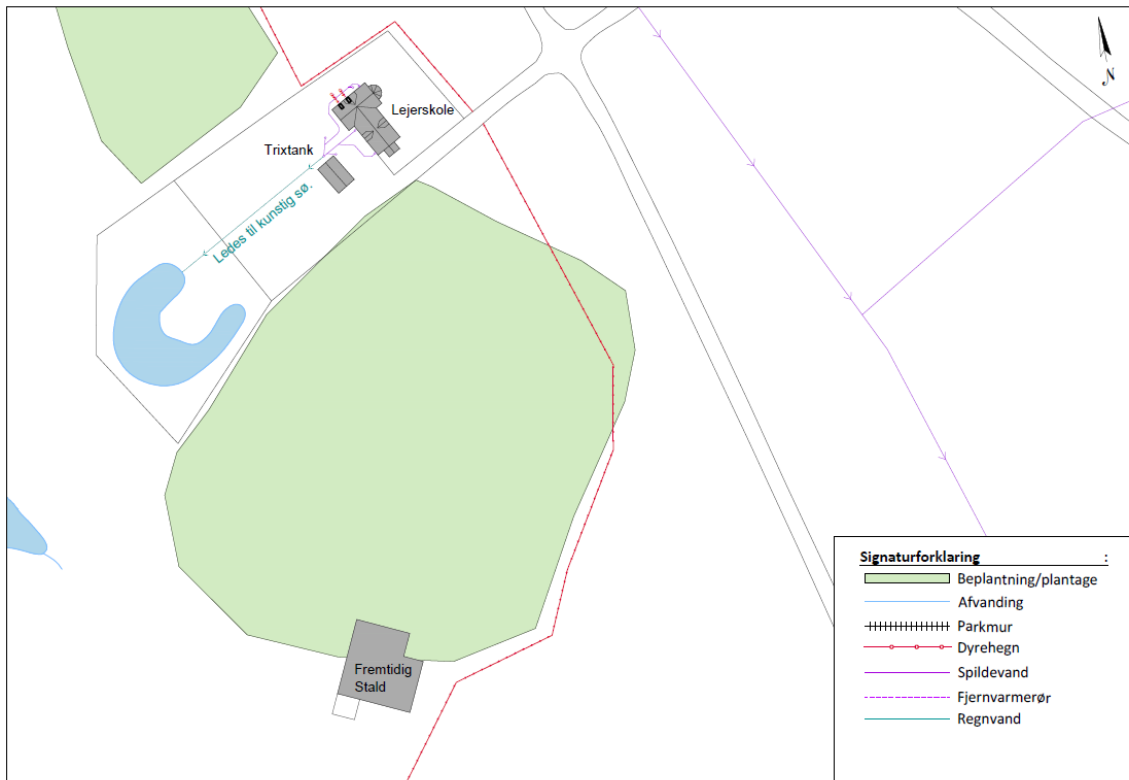
Udledningspunkt angivet ved X, Y koordinater jf. EUref89/UTM zone 32 N.

BILAG 4 Udledning af overfladevand fra Knuthenborg Park 6, Skovriddergård, Lejerskole

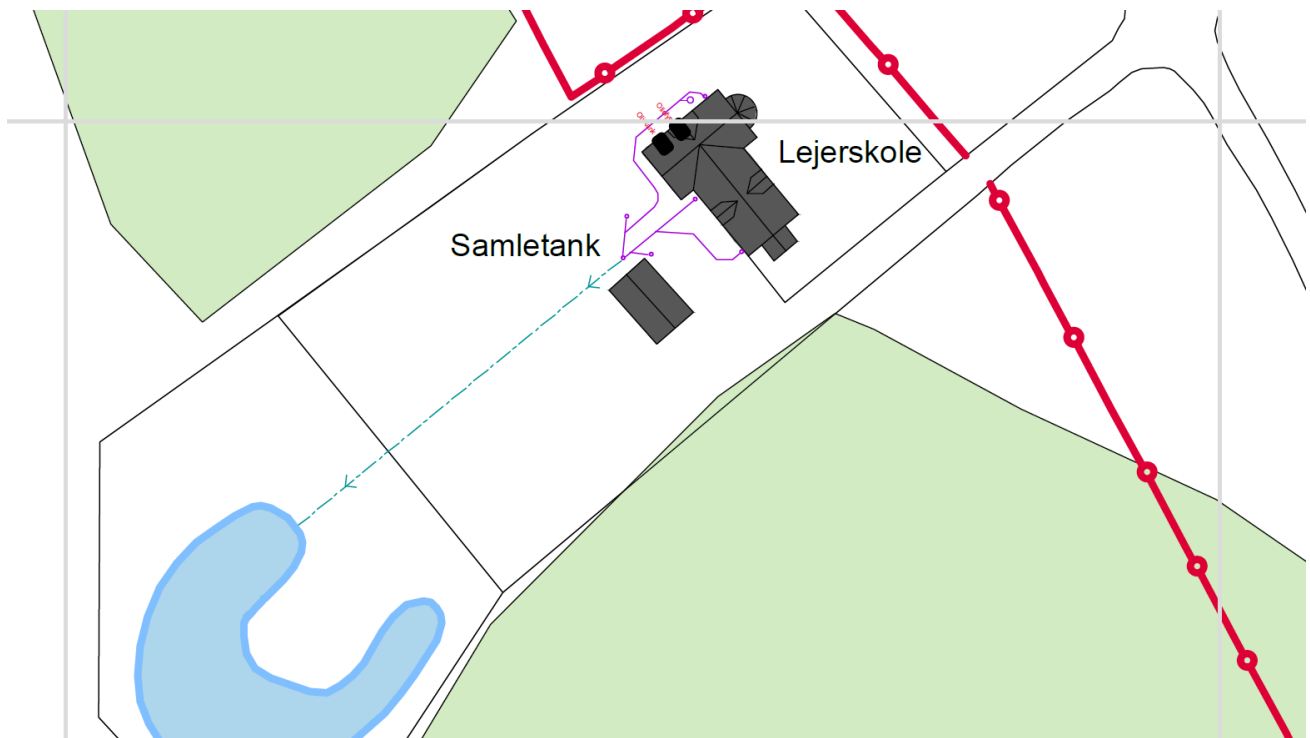
4 A

KB_6 Kort Bilag Knuthenborg Park nr. 6
Skovriddergården

05.01.2016
1:-

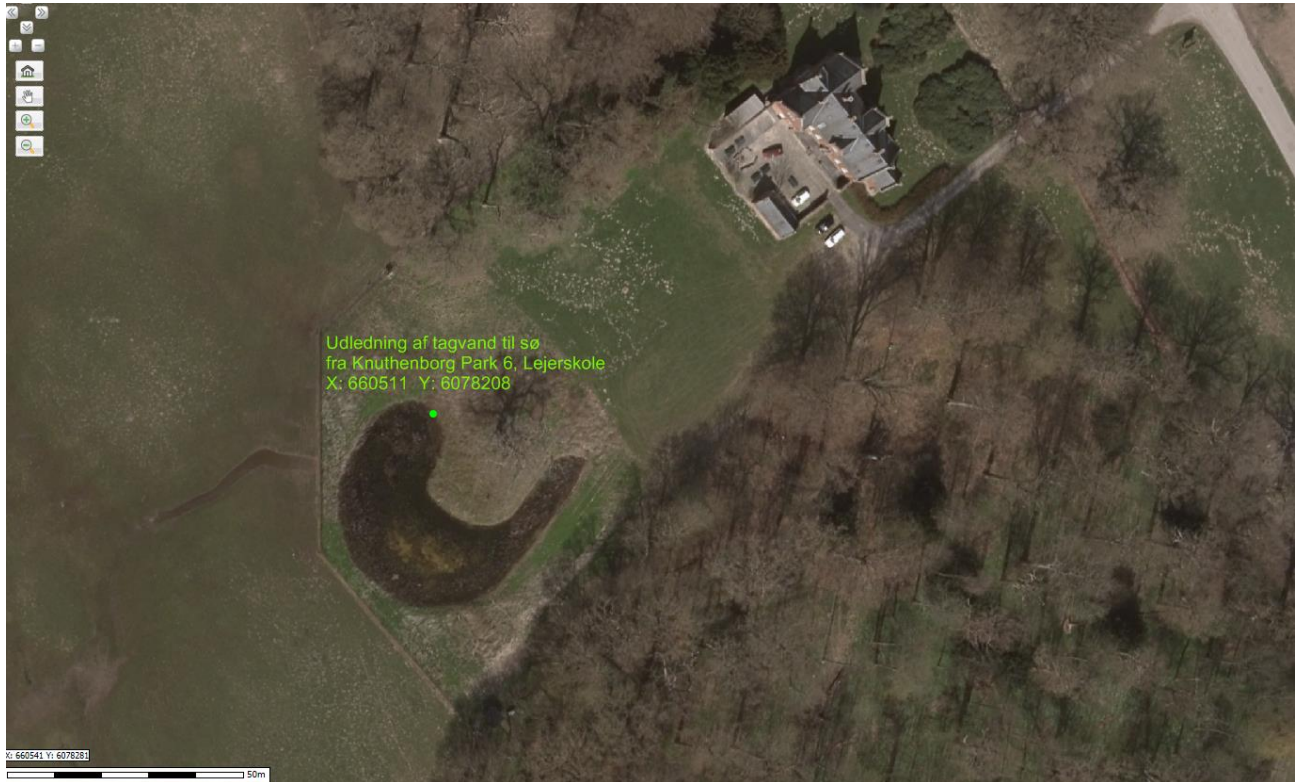


4 B



Udledning af tagvand til sø. Uddrag af masterplan januar, 2016

4 C



Udladning af tagvand fra Knuthenborg Park 6, Lejerskole til sø.

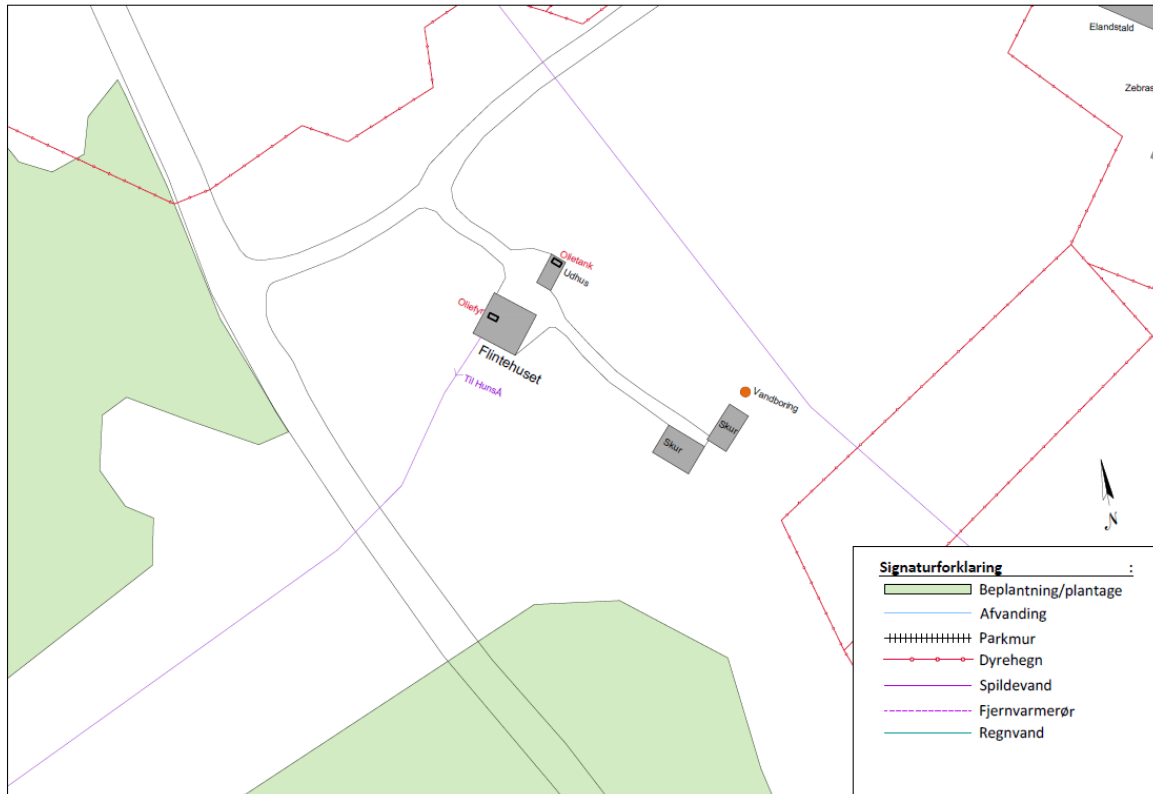
Udløbspunkt angivet ved X,Y koordinater jf. EUref89/UTM zone 32 N.

BILAG 5 Udledning af overfladevand og husspildevand fra Knuthenborg Park 7, Flintehuset

5 A

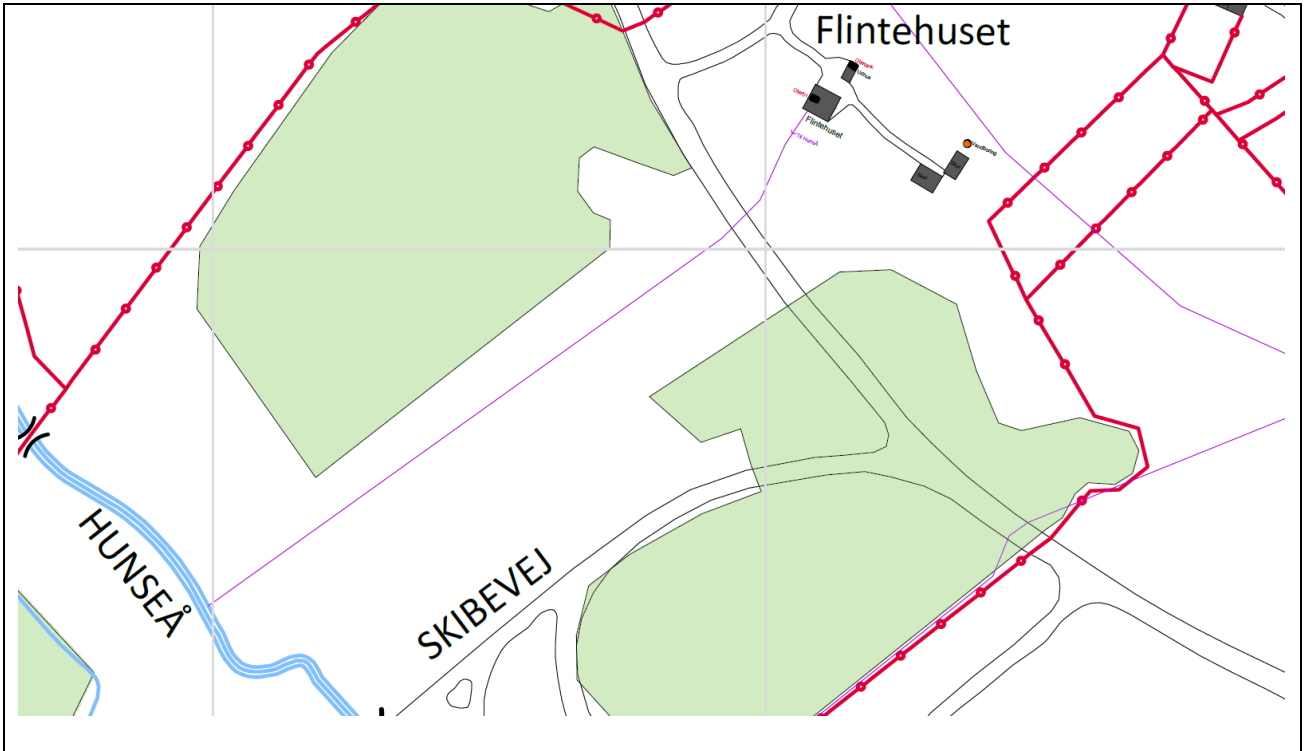
KB_7 Kort Bilag Knuthenborg Park nr. 7
Flintehuset

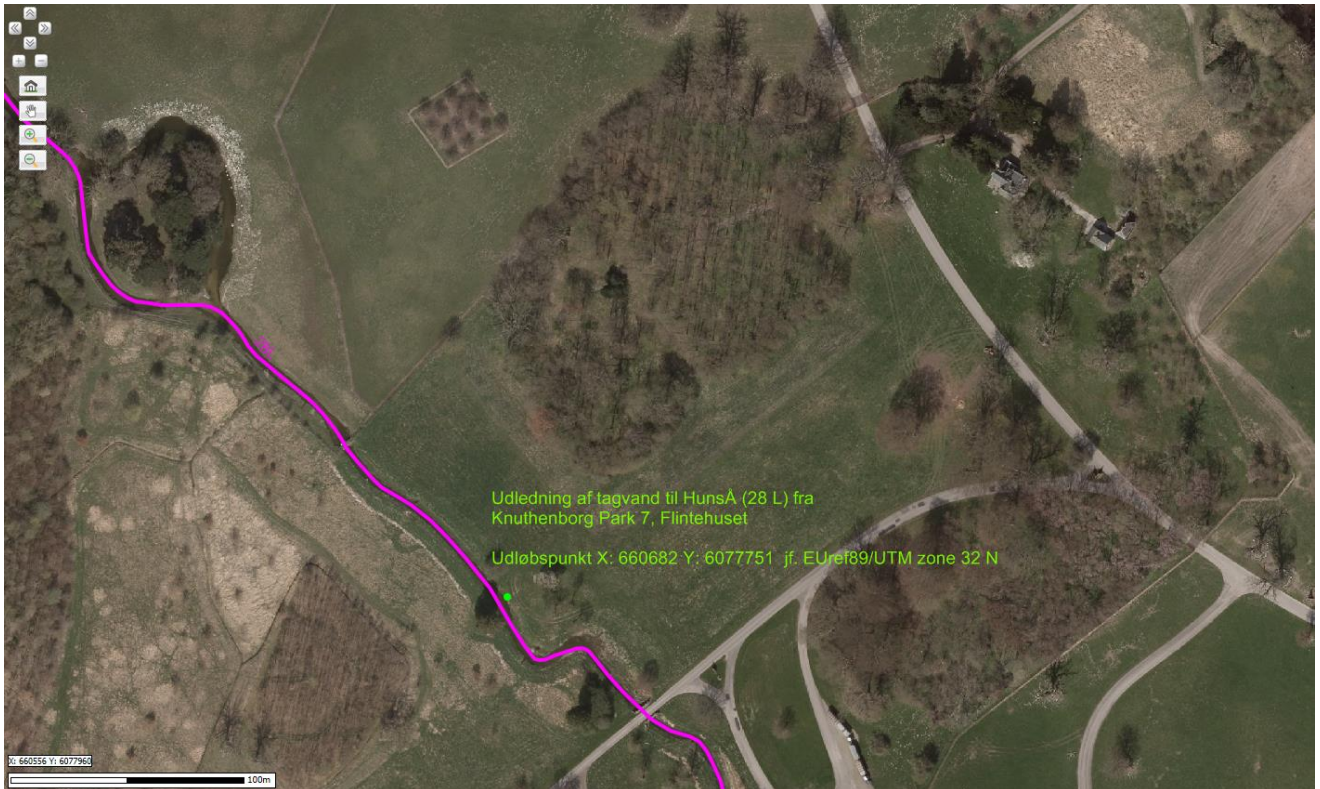
05.01.2016
1:1000



Udledning af tagvand til HunsÅ fra Knuthenborg Park 7, Flintehuset

5 B



5 C

Udledning af tagvand fra Knuthenborg Park 7, Flintehuset til HunsÅ

Udledningspunkt angivet ved X, Y koordinater jf. EUref89/UTM zone 32 N.

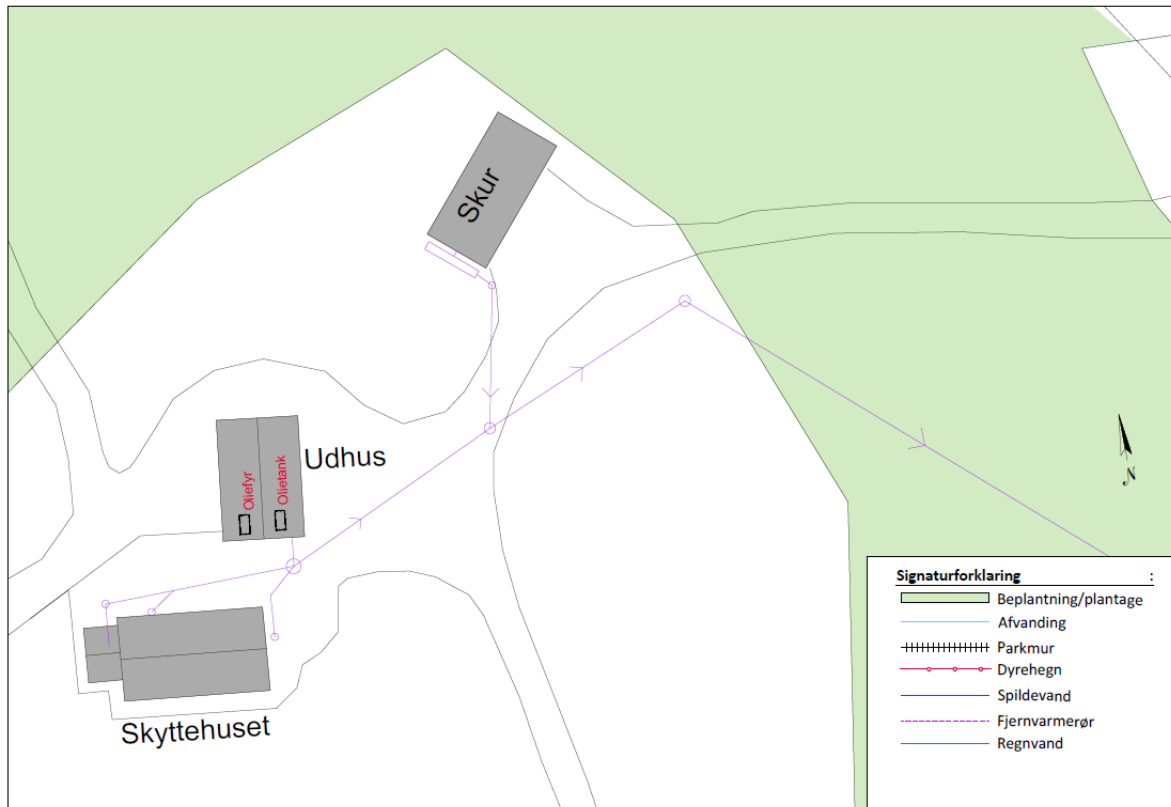
Luffoto 2015

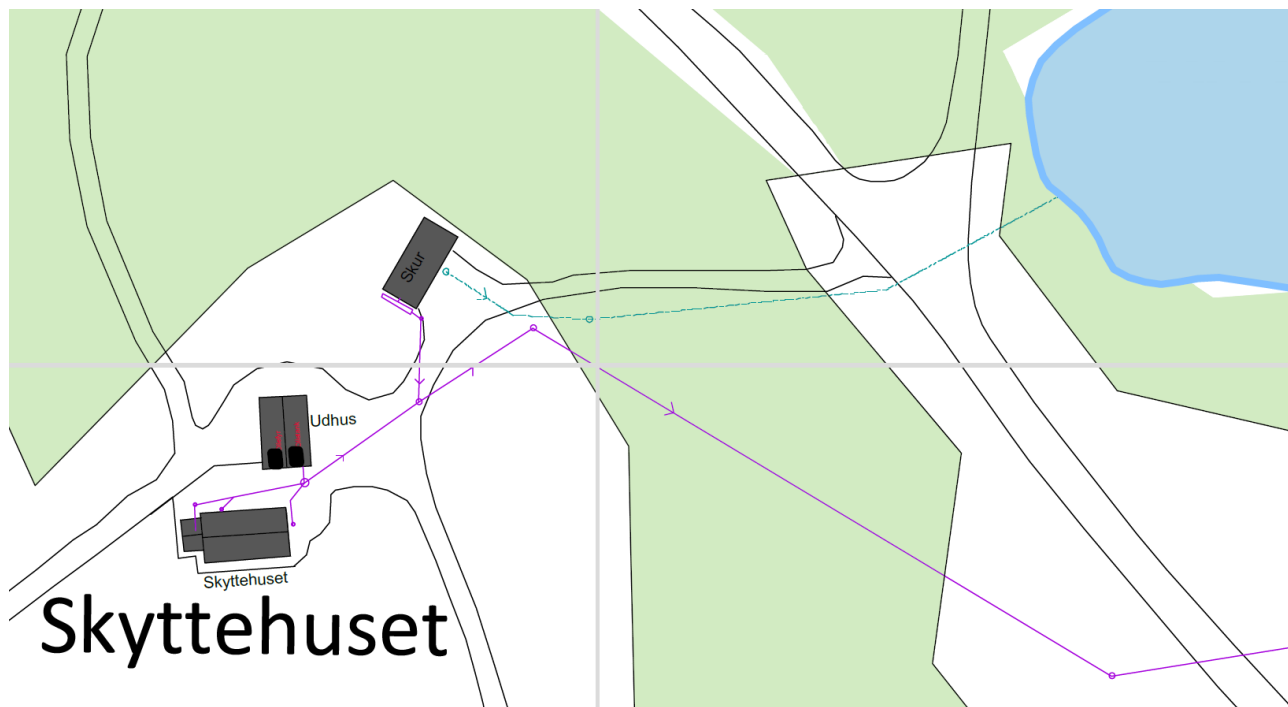
BILAG 6 Udledning af overfladevand fra Knuthenborg Park 9, skur ved Skyttehuset

6 A

KB_9 Kort Bilag Knuthenborg Park nr. 9
Skyttehuset

05.01.2016
1:500

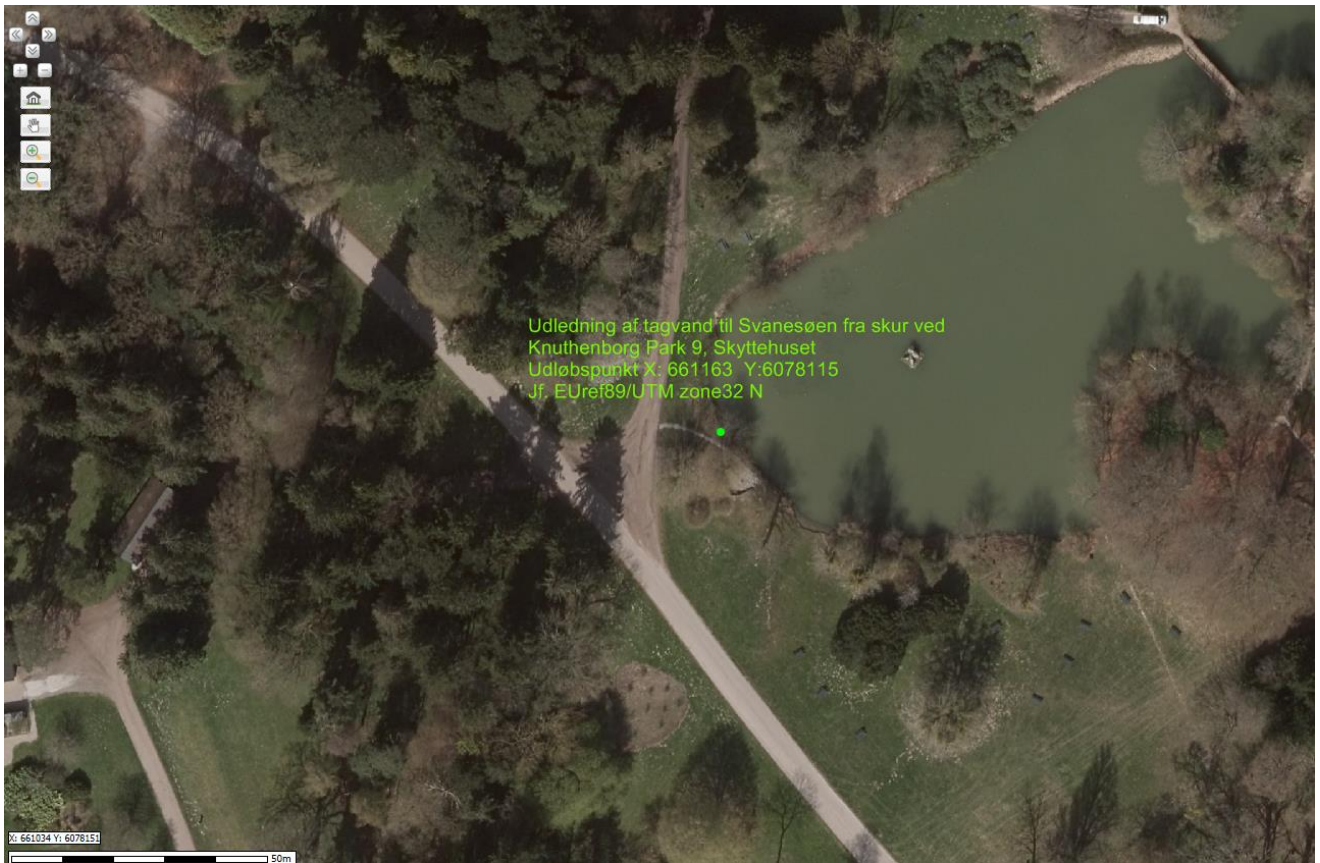


6 B

Udledning af tagvand til Svanesøen fra skur ved Knuthenborg Park 9, Skyttehuset

Uddrag fra masterplan januar 2016

6 C



Luftfoto 2015

Udledningspunkt for udledning af tagvand fra skur ved Knuthenborg Park 9, Skyttehuset.

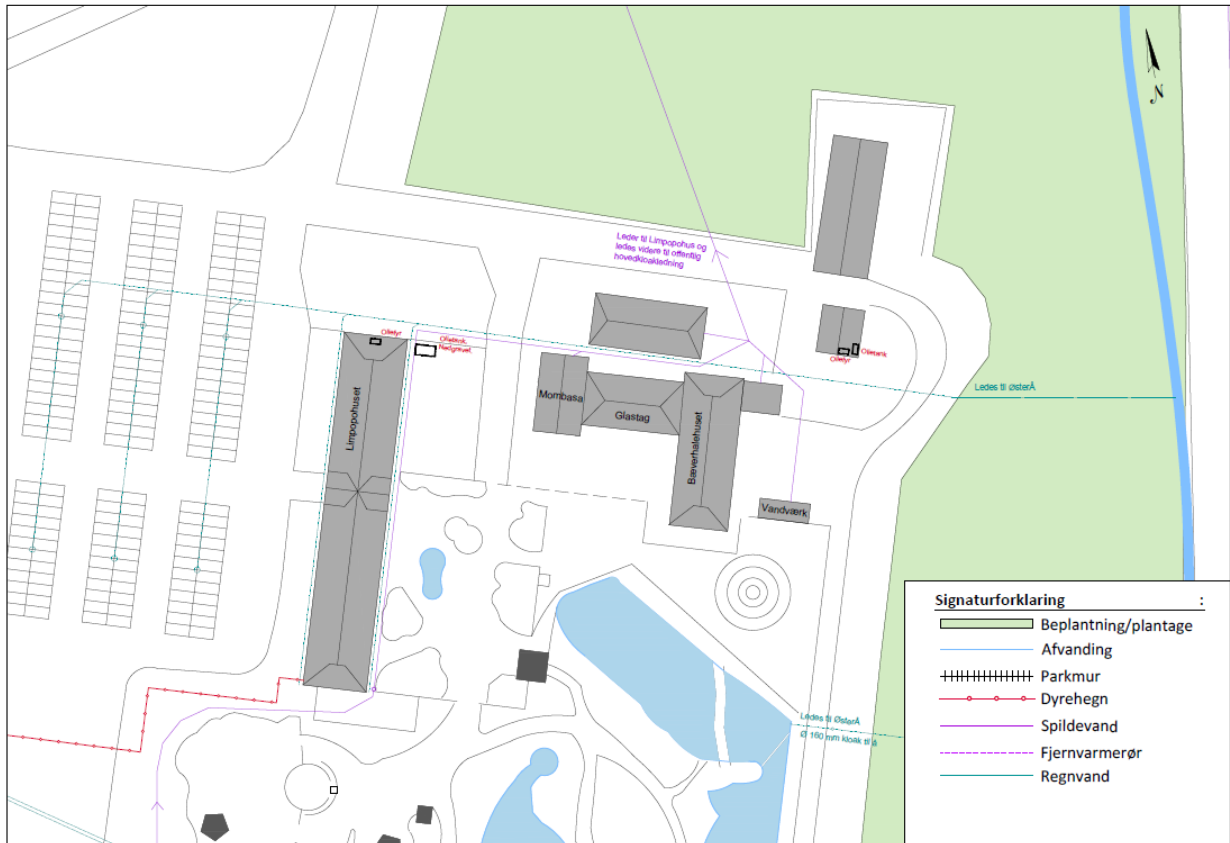
Udledningspunkt er angivet med X Y koordinater jf. EUref89/UTM zone 32 N

BILAG 7 Udledning af overfladevand fra Knuthenborg Park 17, mfl.

7 A

KB_17A Kort Bilag Knuthenborg Park nr. 17A
Limpopohus, Safarigrillen og Bæverhalehuset

05.01.2016
1:1000



7 B

KB_17B Kort Bilag Knuthenborg Park nr. 17B
Småland søen, vandlegeplads

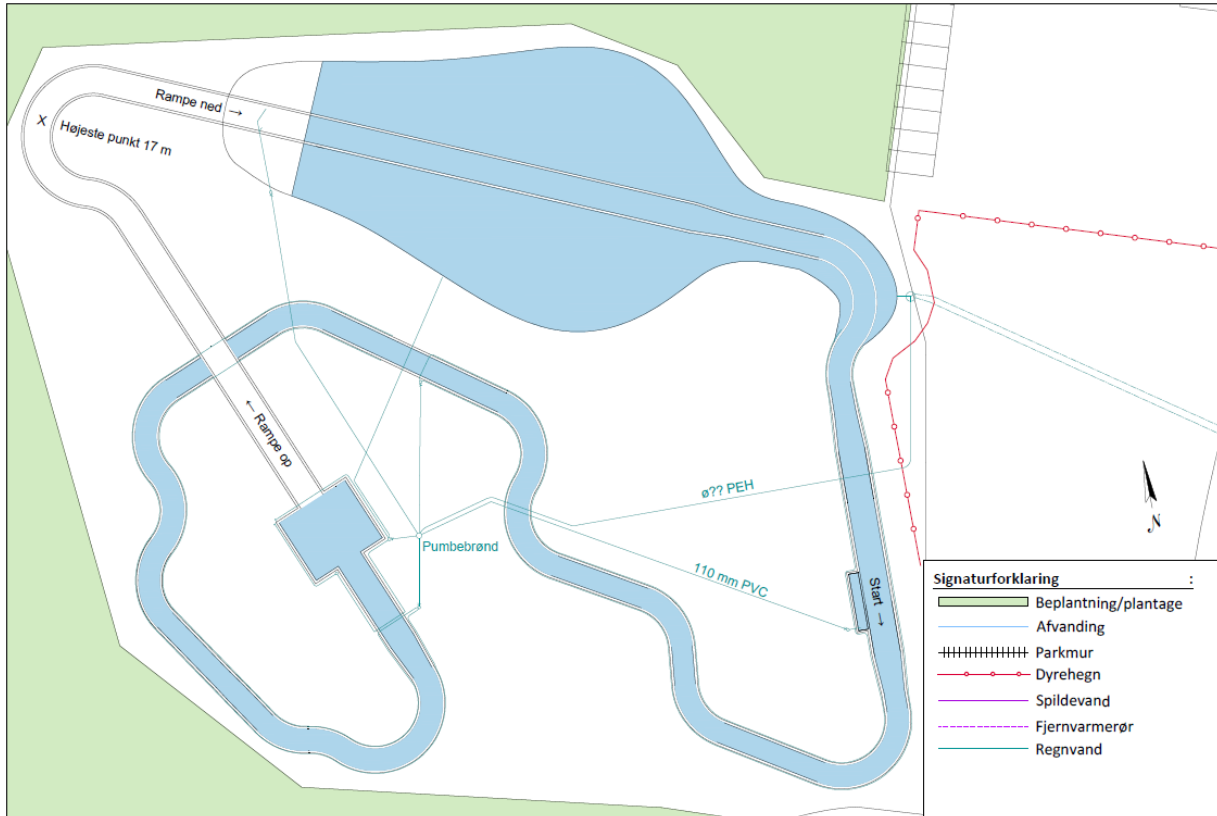
05.01.2016
1:1000



7 C

KB_17D Kort Bilag Knuthenborg Park nr. 17D
Congosplash

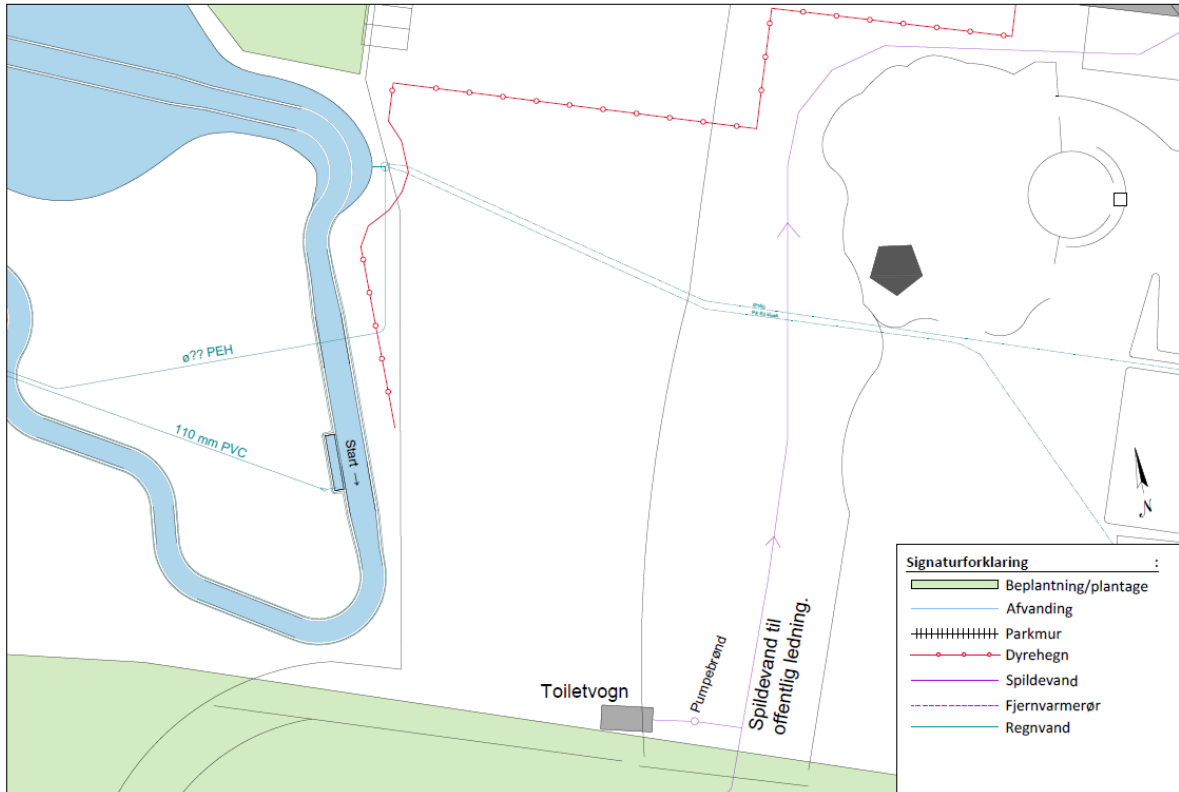
05.01.2016
1:500



7 D

KB_17E Kort Bilag
Toilet ved Vandrutsjebane

05.01.2016
1:500



7 E

Uddrag af luftfoto 2015

Angivelse af udløb til ØsterÅ x,y koordinater jf. EUref89/UTM zone 32 N, af hhv. overfladevand fra parkeringsplads og udledning af tagvand og drænvand fra Knuthenborg Park 17 (Limpopo), 17 A (Mombassa), 17 B (Bæverhalehus og Småland Sø), 17 D (Vandrutsjebane) og 17 E (vandlegeplads mv)

7 F



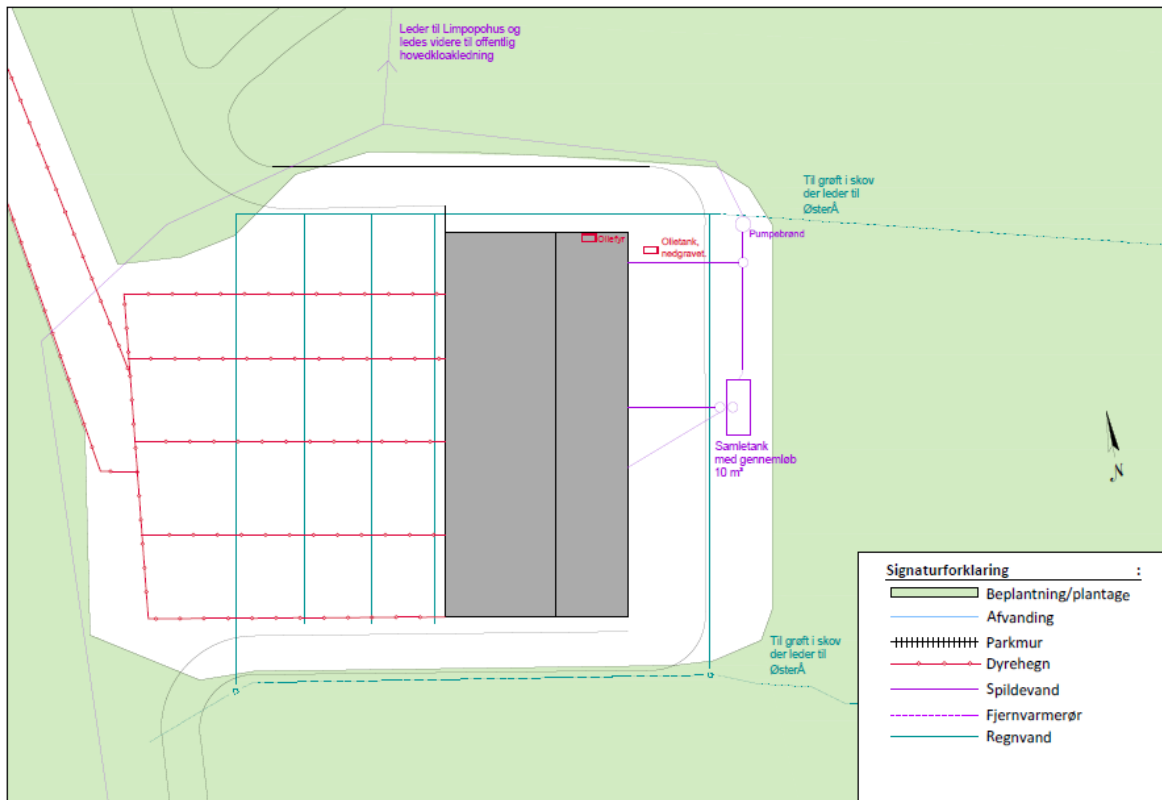
BILAG 8 Udledning af overfladevand fra Knuthenborg Park 18, Girafstald mv.

8 A

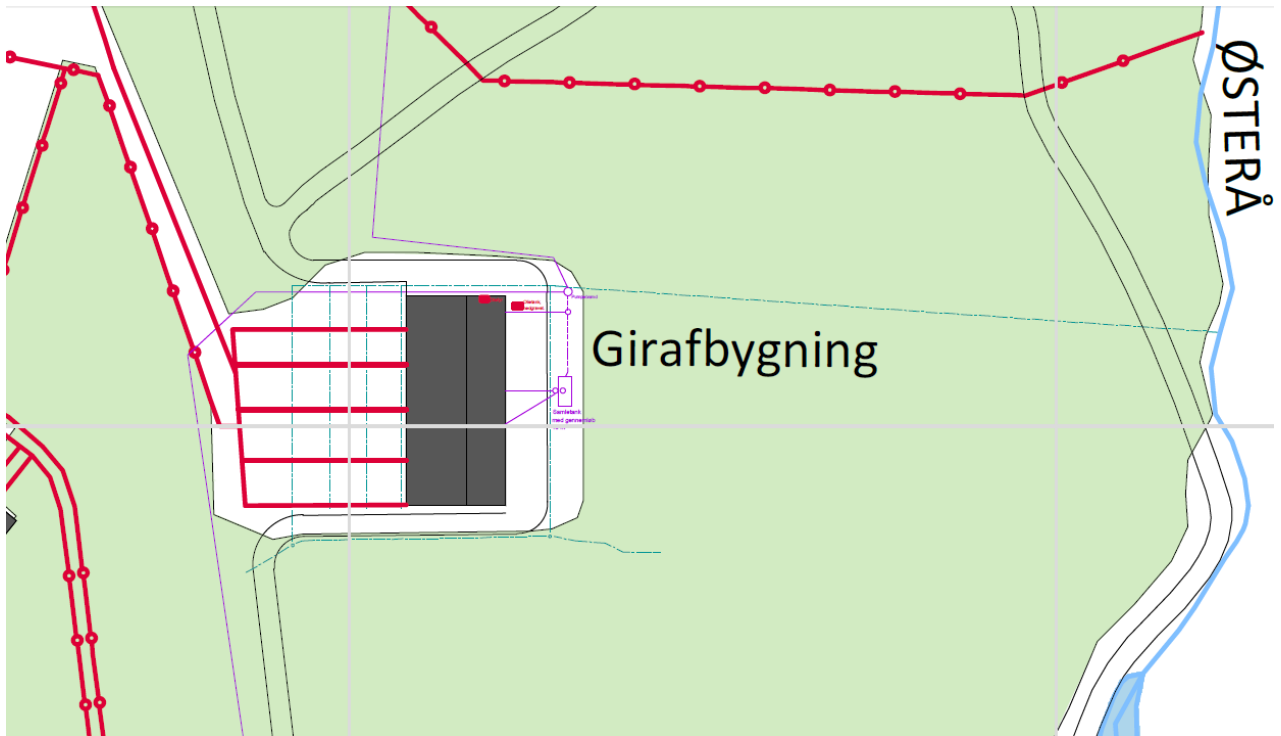
KB_18 Kort Bilag Knuthenborg Park nr. 18
Savannestald. (Giraf)

05.01.2016

1:-



8 B



Drænledning er ført fra Savannestalden (girafanlæg) til Østerå

8 C



BILAG 9 Udledning af overfladevand fra Knuthenborg Park 19, Godsinspektørbolig og Næsehornsstald

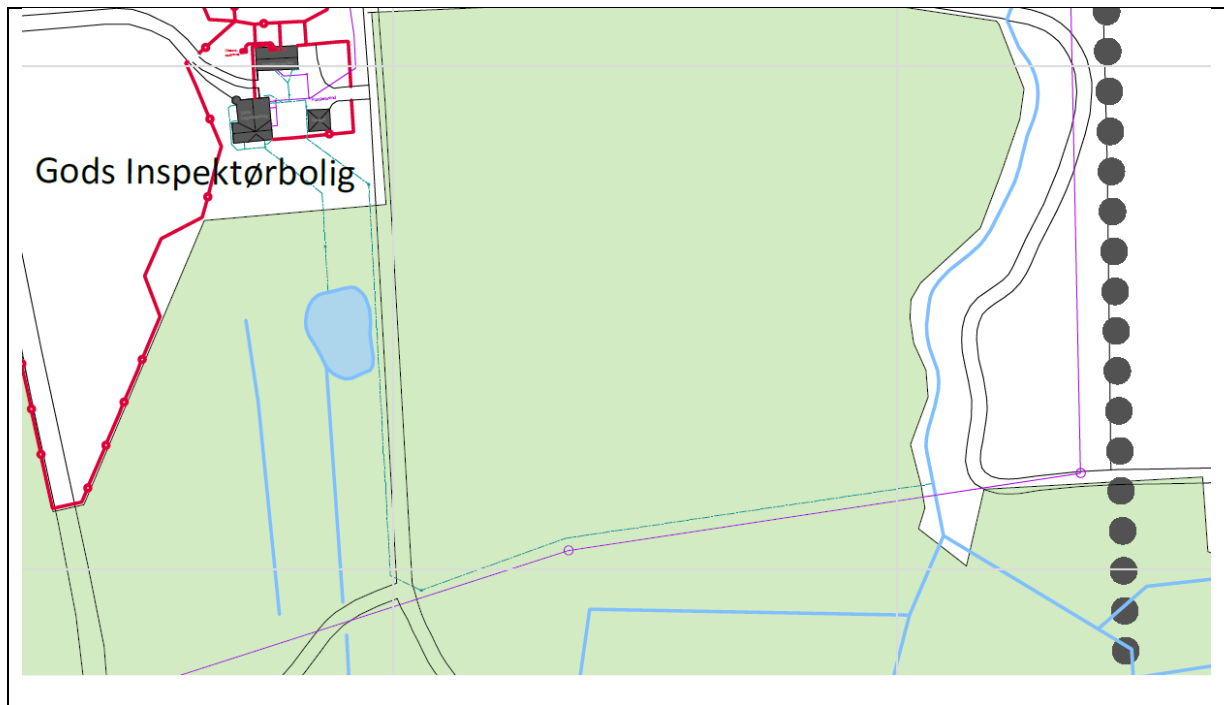
9 A

KB_19 Kort Bilag Knuthenborg Park nr. 19
Næsehornsstald og Godsinspektørbolig.

05.01.2016
1:500



9 B



Udledning af tag- og pladsvand til sø og til Østerå fra Knuthenborg Park 19, Godsinspektørbolig og Næsehornsstald

Uddrag af masterplan Knuthenborg Safaripark januar 2016.

9 C



Udledning af tagvand og pladsvand
 fra Knuthenborg Park 19, Godsinspektorbolig
 og Næsehornsstald til sø X: 661454 Y: 6076991
 og til Øster Å X: 661695 Y: 6076918

	<p>Udledning af tag- og pladsvand fra Knuthenborg ... Udledning til sø og Øster Å af tagvand og pladsvand fra Knuthenborg Park 19, Godsinspektorbolig og Næsehornsstald Til sø X: 661454 Y: 6076991 Til Øster Å, X: 661695 Y: 6076918</p>	<p>Tidspunkt: 01-03-2016 15:22:02 Udskrevet af: Gorm V Barenzen Målestoksforhold: 1:1800</p>
---	--	--

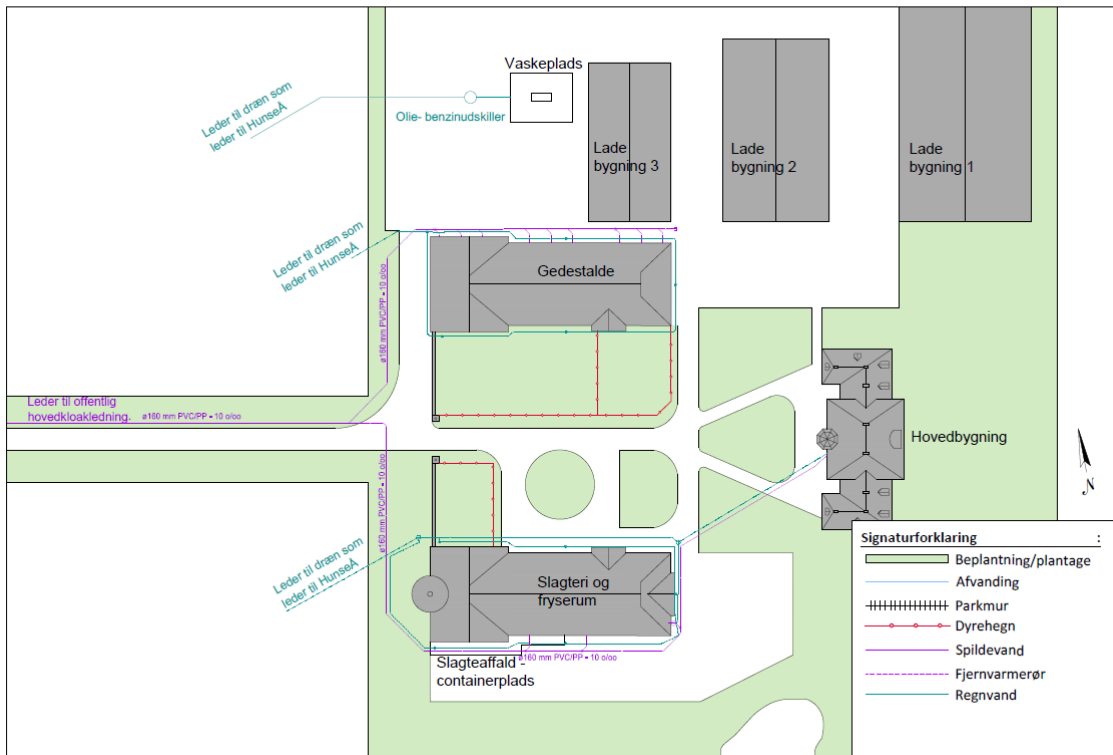
BILAG 10 Udlledning af overfladevand fra Knuthenborg Allé 2, Hasagergård

10 A

KB_02 Kort Bilag Knuthenborg Allé nr. 2
Hasagergård

05.01.2016

1:1000



10 B



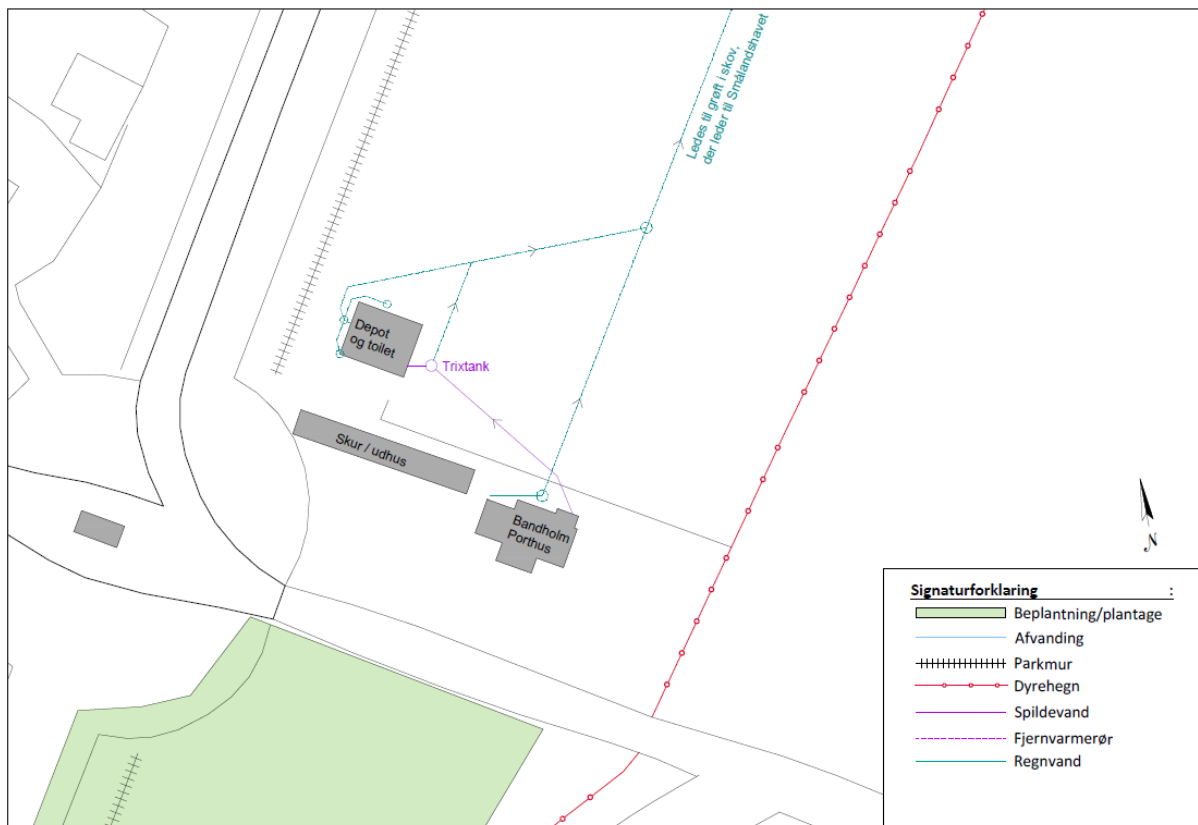
Uddrag fra luftfoto 2015, Hasagergård Knutheborg Allé 2, 4930 Maribo, Hunså

BILAG 11 Udledning via bundfældningstank fra Knuthenborg Park 1, Bandholmport-bygningen

11 A

KB_1 Kort Bilag Knuthenborg Park nr. 1
Porthus ved Bandholmporten

05.01.2016
1:500



11 B

Udledning af husspildevand og tagvand fra Knuthenborg Park 1, Bandholporten (Minislottet) til vandløb i skov. Vandløbet leder ud i Smålandshavet.

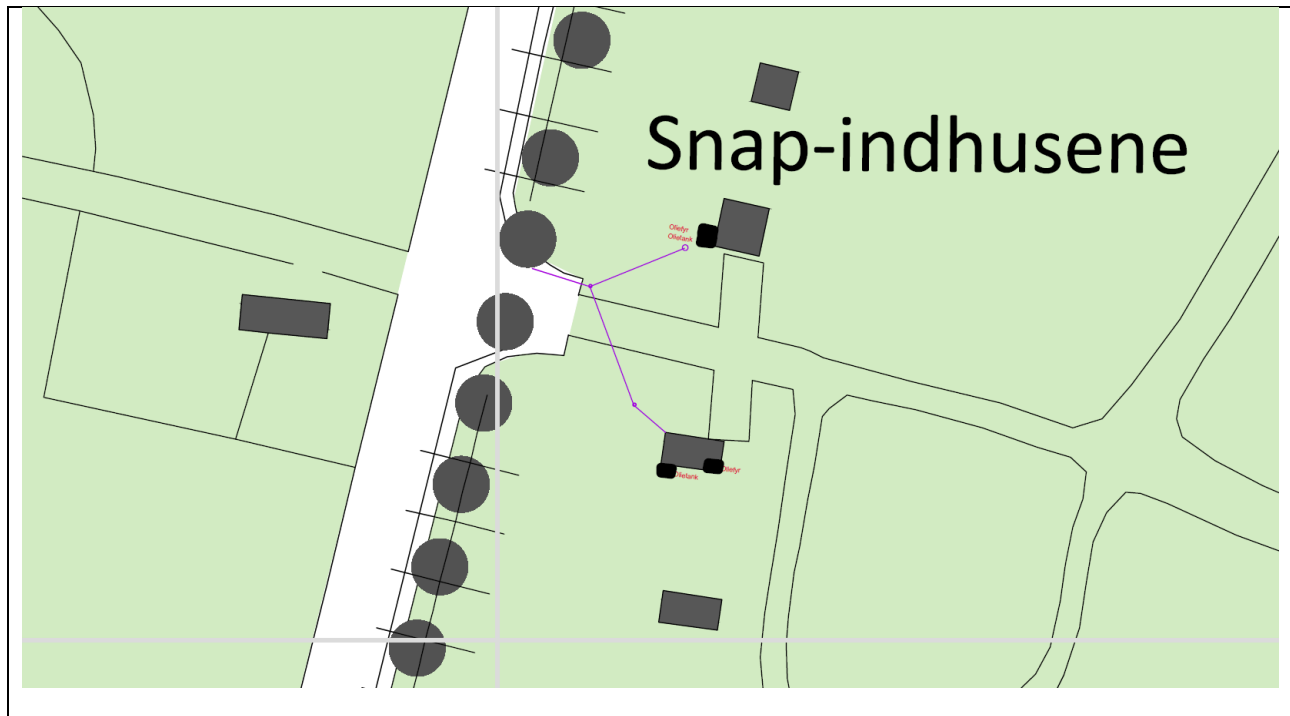
11 C

Luftfoto 2015. Vedr. udledning af husspildevand og tagvand fra Knuthenborg Park 1, Bandholmporten.

Der ses ikke umiddelbart grøfter eller vandløb som udledningen kan ledes til.

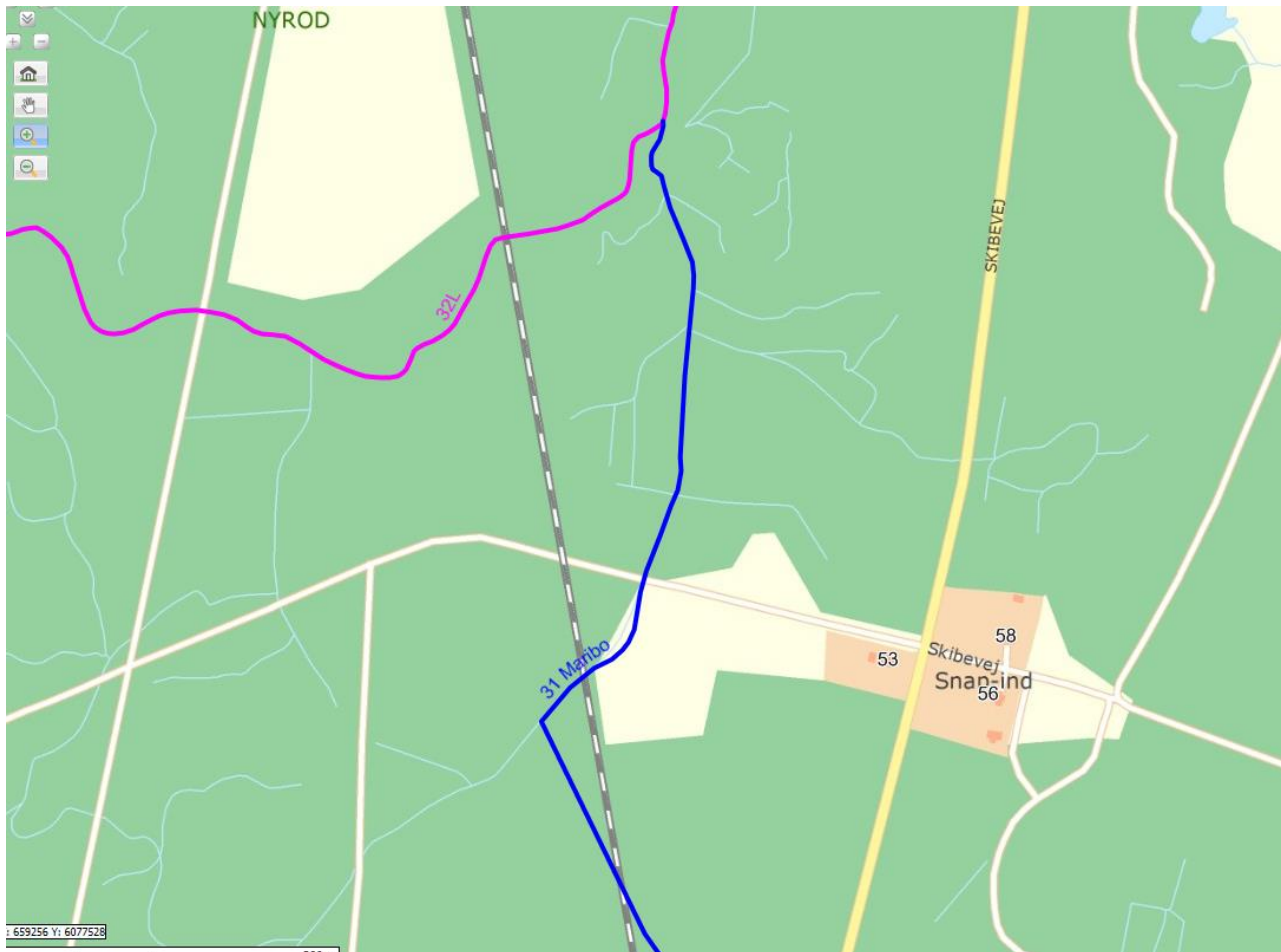
BILAG 12 Udledning via bundfældningstank fra Skibevej 56 og 58, Snapindhusene

12 A



Udledning af husspildevand og tagvand fra Snapindhusene, Skibevej 56 og 58 til vandløb.

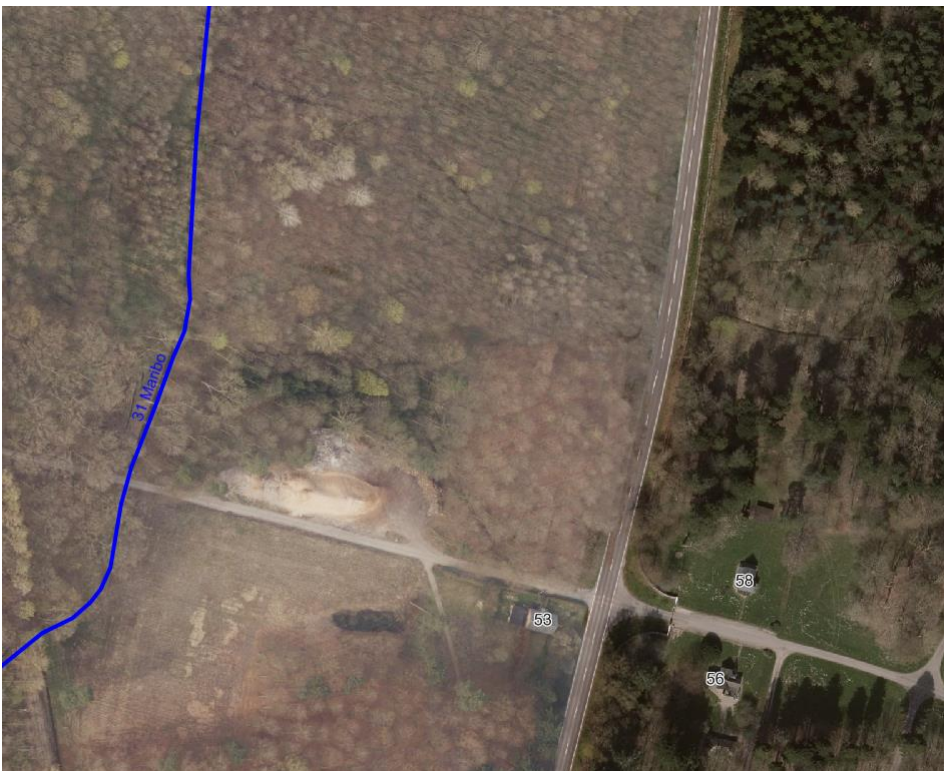
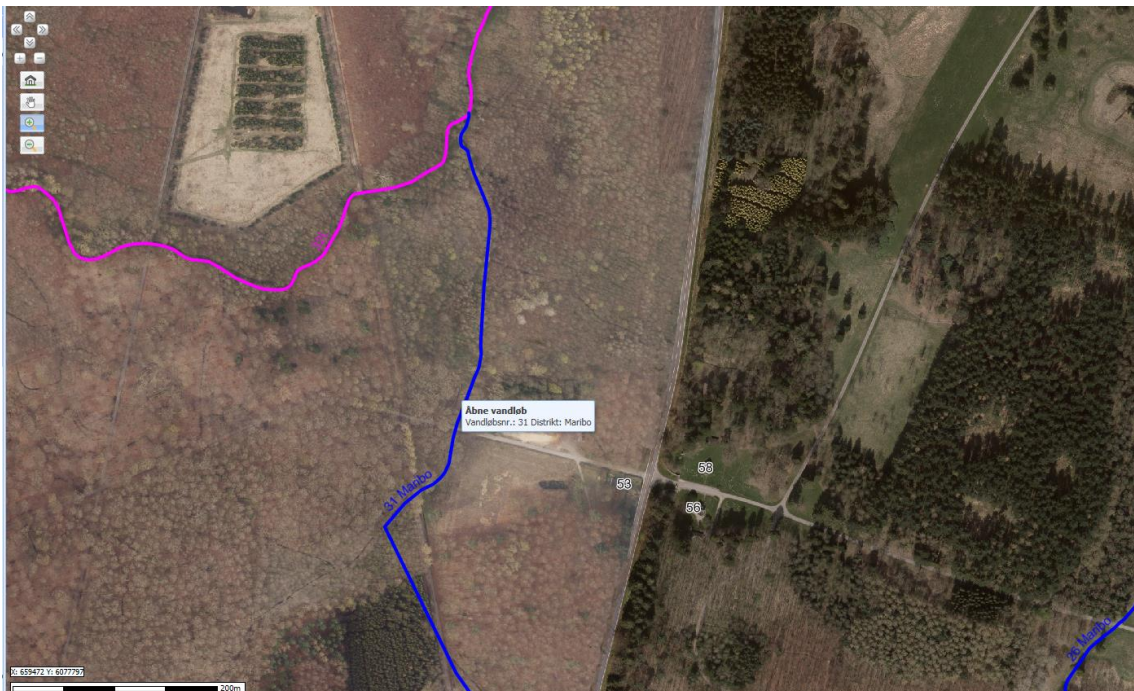
Uddrag af masterplan, Knuthenborg Park, januar 2016.

12 B

Udledning af husspildevand og tagvand fra Skibevej 56 og 58 til grøft, vandløb/ evt. rørlagt vandløb, der leder til Kommunevandløb 31 Maribo, som er et tilløb til Nældevads Å (32 L)

Uddrag af skærmbkort. Lolland Kommune KortInfo 2015.

12 C



Luftfoto 2015. Udledning af husspildevand og tagvand via bundfældningstanke fra Skibevej 56 og 58. Tilledning sker ad grøft/rørlagt vandløb langs Skibevej, til mindre vandløb i skoven, der løber ud i Kommunevandløb 31 Maribo, om leder videre til Nældeveds Å (32 L).

