

Miljøgodkendelse

Udvidelse af kvægproduktion

Stratvej 4, 6740 Bramming

August 2016



Teknik & Miljø
Esbjerg Kommune

ESBJERG KOMMUNE

Natur & Vandmiljø

Torvegade 74

6700 Esbjerg

Telefon: 7616 1616

E-mail: miljo@esbjergkommune.dk

Web: www.esbjergkommune.dk

Sag nr.: 16/10588

Sagsansvarlig: Annie Lillie

Copyright: Alle kort og luftfoto: copyright DDO ®, ©COWI

Indholdsfortegnelse

INDLEDNING	4
GODKENDELSE TIL UDVIDELSE OG DRIFT AF HUSDYRPRODUKTION	5
EJENDOMS- OG BEDRIFTSOPLYSNINGER	5
FORUDSÆTNINGER OG VILKÅR.....	5
Vilkår for husdyrbrugets anlæg.....	6
Vilkår for husdyrbrugets udbringningsarealer	9
Generelle vilkår	10
RETSBESKYTTELSE OG REVURDERING.....	11
MEDDELELSESPLIKT – ANLÆG OG AREALER.....	11
ØVRIGE FORHOLD	12
OFFENTLIGGØRELSE.....	12
KLAGEVEJLEDNING	12
MILJØTEKNISK BESKRIVELSE OG VURDERING	14
INDLEDNING	14
BESKRIVELSE OG VURDERING AF ANSØGNINGEN	14
Husdyrbrugets beliggenhed.....	15
Dyreholdets størrelse	17
Driftsbygninger.....	18
Foder	20
Gødningsproduktion	20
Udbringningsarealer	21
Energi- og vandforbrug.....	23
Råvarer og hjælpestoffer	24
Affald	24
Spildevand/restvand	25
HUSDYRBRUGETS PÅVIRKNINGER AF OMGIVELSERNE – LUGT, STØJ, MM.	26
Lugt	27
Støj og transport	28
Støv, fluer og skadedyr	31
Lys.....	31
Driftsforstyrrelser og uheld	32
Landskab og kulturmiljø.....	32
HUSDYRBRUGETS PÅVIRKNINGER AF OMGIVELSERNE – NATURMÆSSIGE FORHOLD.	37
Ammoniakupåvirkning af naturområder.....	37
Nitrat til overfladevand – marine områder, vandløb og søer	46
Fosfor til overfladevand – marine områder, vandløb og søer.....	49
Påvirkning af arter med særligt strenge beskyttelseskrav (Bilag IV arter)	52
Nitrat til grundvand - nitratfølsomme vandindvindingsområder.....	53
BEDST TILGÆNGELIGE TEKNIK (BAT).....	53
OPHØR	58
HØRING	58
SAMLET VURDERING	58
BILAG 1	59
BILAG 2	62

Indledning

Miljøgodkendelsen fastlægger de vilkår, der skal gælde for en udvidelse af husdyrproduktionen på Stratvej 4, 6740 Bramming i Esbjerg Kommune. Vilkårene sikrer, at udvidelse og drift af husdyrbruget kan ske uden at påvirke miljøet væsentligt.

Miljøet skal i denne sammenhæng forstås som omgivelserne i bred forstand, herunder befolkning, flora og fauna, vandmiljø, landskab og kulturhistorie samt ressourceforbrug.

Esbjerg Kommune har udarbejdet en miljøteknisk beskrivelse og vurdering af det ansøgte projekt. Denne danner baggrund for afgørelsen om miljøgodkendelse, herunder de stillede vilkår.

Forslaget til miljøgodkendelse har været i nabohøring i perioden fra den 3. august 2016 til den 24. august 2016. Kommunen har i forbindelse med høringen ikke modtaget bemærkninger til projektet.

Godkendelse til udvidelse og drift af husdyrproduktion

Esbjerg Kommune har afgjort, at kvægbruget på Stratvej 4, 6740 Bramming kan udvides som ansøgt.

Godkendelsen omfatter

- En udvidelse af dyreholdet fra 675 slagtetyre (65-380 kg) til 2.000 slagtetyre (60-235 kg). Dette svarer til en udvidelse fra 194,3 dyreenheder til 244,1 dyreenheder.
- Etablering af fire nye stalde á 1.002 m² syd for eksisterende bebyggelse.
- Etablering af møddingshus på 486 m², vaskeplads på 96 m² og ensilagesilo med forplads på 521 m².

Godkendelsen meddeles efter § 11 i lovbekendtgørelse nr. 442 af 13. maj 2016 om miljøgodkendelse m.v. af husdyrbrug, idet Esbjerg Kommune vurderer at:

- Der er truffet de nødvendige foranstaltninger til at forebygge og begrænse forureningen ved anvendelse af den bedste tilgængelige teknik,
- Husdyrbruget i øvrigt kan drives på stedet uden at påvirke omgivelserne på en måde, som er uforenelig med hensynet til omgivelserne, samt
- Udvidelse og drift af husdyrbruget ikke medfører væsentlige virkninger på miljøet

Godkendelsen omfatter samtlige landbrugsmæssige aktiviteter på ejendommen, herunder drift af husdyrbrugets anlæg samt udspretningsarealer.

Der er nærmere redegjort for de vurderinger der ligger til grund for afgørelsen i vedlagte miljøtekniske beskrivelse og vurdering.

Ejendoms- og driftsoplysninger

Godkendelsen gives til husdyrbruget beliggende Stratvej 4, 6740 Bramming, matrikel nr. 1 al m.fl. Sejstrup By. Ejendomsnummeret er 5610309236. Bedriftens CVR nr. er 16522481 og CHR nr. er 44770. Husdyrbruget ejes og drives af Kjeld Andersen, Stratvej 4, 6740 Bramming.

Forudsætninger og vilkår

Esbjerg Kommune forudsætter, at projektet gennemføres og drives som beskrevet i ansøgningen, skema nr. 87672. Godkendelsen meddeles på vilkår, der sikrer at kravene i § 27 og § 29 i lov om miljøgodkendelse, mv. af husdyrbrug opfyldes.

Der stilles følgende vilkår til hhv. husdyrbrugets anlæg, husdyrbrugets arealer, samt generelle vilkår for husdyrbruget.

Vilkår for husdyrbrugets anlæg

Husdyrproduktion

1. Husdyrholdet skal være sammensat og staldindretningen udført som beskrevet nedenfor:

	Antal årsdyr	Antal producerede dyr	DE
Tyrekalve, tung race (60-235 kg), Dybstrøelse (hele arealet)		2.000	244,1
I alt			244,1

2. Antallet af dyreenheder må variere med 10 % i løbet af planåret (1. august til 1. august). Dog må det maksimale dyrehold beregnet som et gennemsnit i perioden 1. august til 31. juli ikke overstige 244,1 dyreenheder. Der tillades afvigelser i afgangsvægten for slagtekalve, så længe det maksimale antal DE ikke overskrides.

Indretning og drift

3. Ændringer i ejerforhold, eller hvem der er ansvarlig for husdyrbruget, skal meddeles Esbjerg Kommune.
4. Husdyrbruget og dens omgivelser skal renholdes, så det ikke giver anledning til gener for omgivelserne.

Husdyrgødning og ensilage

5. Ensilagestakke må ikke placeres på arealer, der skråner ned mod vandløb. Markstakke må højst ligge samme sted i 24 måneder og må ikke placeres samme sted igen før efter 5 år.

Energi- og vandforbrug

6. Der skal foretages en årlig registrering af vand- og energiforbrug tilknyttet husdyrproduktionen. Registreringen gemmes i minimum 5 år og skal kunne forevises på tilsynsmyndighedens forlangende.

Råvarer og hjælpestoffer

7. Ved håndtering af brændstof, smøremidler og kemikalier må der ikke opstå spild med deraf følgende risiko for forurening af jord og grundvand.
8. Tankning af diesel skal til enhver tid ske på en plads med fast og tæt bund således at spild kan opsamles, og der ikke er mulighed for afløb til jord, kloak, overfladevand eller grundvand.
9. Opbevaring af olier og kemikalier skal ske i overensstemmelse med Esbjerg Kommunes forskrift for opbevaring af olie- og kemikalier.

Affald

10. Opbevaring af erhvervsaffald, herunder olie- og kemikalieaffald skal ske i overensstemmelse med Esbjerg Kommunes Regulativ for erhvervsaffald.
11. Bortskaffelse af olie- og kemikalieaffald og øvrigt affald skal ske i overensstemmelse med Esbjerg Kommunes til enhver tid gældende regulativer.

Spildevand

12. Tagvand skal som ansøgt ledes via godkendt forsinkelsesbassin inden udløb til vandløb eller ledes til faskine eller ud på terræn.
13. Afløbsplan, der beskriver afløbsforhold fra de nye stalde m.m., skal indsendes til Esbjerg Kommune. Afløbsplanen skal være udført af autoriseret kloakmester og indsendes til Esbjerg Kommune senest 1 måned efter byggeriet af afsluttet.
14. Drikkevandssystemet skal drives og vedligeholdes således at unødigt spild undgås i videst muligt omfang.
15. Vaskevand fra rensning af staldene, skal opsamles i beholder og må herefter anvendes i overensstemmelse med bestemmelserne for spildevand i husdyrgødningsbekendtgørelsen. Opsamlingsbeholderen skal have en kapacitet svarende til mindst en afvaskning af staldene.

Lugt

16. Husdyrbrugets drift må ikke give anledning til lugtgener som af tilsynsmyndigheden vurderes at være væsentlige for området.
17. Udrensning og transport af husdyrgødning fra staldanlægget skal ske på hverdage indenfor tidsrummet fra kl. 6.00 – kl. 18.00.
18. Markstakke med kompostlignende dybstrøelse må ikke være placeret nærmere end 100 meter fra nabobeboelse.
19. Den godkendte husdyrproduktion skal foretages jævnt fordelt over året.

Transport

20. Udmugning og transport af dybstrøelsesmåtte m.v. må ikke foretages på lørdage samt søn- og helligdage.
21. Transport af foder og øvrige hjælpemidler til og fra ejendommen må kun ske mellem kl. 6 og 18.
22. Transport af dyr til og fra ejendommen skal fortrinsvist ske mandag til fredag i tidsrummet kl. 6-18. Op til 5 transporter årligt kan ske på lørdage mellem kl. 9 og 12.

Støj

23. Den eksterne støjbelastning fra landbrugsdriften på ejendommens bygningsparcel, herunder fra stalden og gyllebeholder, må i intet punkt-målt på nær-

meste nabobeboelse med tilhørende arealer i tilknytning til boligen - overstige nedenstående værdier. De angivne værdier for støjbelastningen er de ækvivalente, korrigerede lyd niveauer i dB(A).

	Tidsrum	max. lyd niveau
Mandag - fredag	kl. 07.00 - 18.00	55 dB(A)
	kl. 18.00 - 22.00	45 dB(A)
	kl. 22.00 - 07.00	40 dB(A)
Lørdag	kl. 07.00 - 14.00	55 dB(A)
	kl. 14.00 - 22.00	45 dB(A)
	kl. 22.00 - 07.00	40 dB(A)
Søn- og helligdage	kl. 07.00 - 22.00	45 dB(A)
	kl. 22.00 - 07.00	40 dB(A)

Maksimalværdien af støjniveauet om natten (kl. 22.00 - 07.00) må ikke overstige 55 dB (A) i ethvert punkt på opholdsarealer ved boliger i det åbne land.

24. Hvis kommunen finder det nødvendigt, skal ejer for egen regning lade udføre støjmålinger og/eller -beregninger af støjen fra husdyrbruget for at dokumentere, at støjgrænserne i ovennævnte vilkår er overholdt. Hvis grænserne konstateres overholdt, kan der højst pålægges ejer at få foretaget én støjmåling og eller -beregning om året. Målingerne/beregningerne skal udføres og rapporteres som "Miljømåling - ekstern støj" af en enhed, som er optaget på Miljøstyrelsens liste over godkendte laboratorier. Virksomhedens støj skal dokumenteres ved måling eller efter gældende vejledninger fra Miljøstyrelsen, pt. Nr. 6/1984 om Måling af ekstern støj og nr. 5/1993 om Beregning af ekstern støj fra virksomheder. Målingerne/beregningerne skal foretages på/for de mest støjbelastede områder udenfor virksomhedens grund og under de mest støjbelastede driftsforhold - eller efter anden aftale med kommunen."

Støv

25. Driften af husdyrbrugets anlæg må ikke medføre væsentlige støvgener udenfor ejendommens eget areal.

Skadedyr

26. Opbevaring af foder skal ske på sådan en måde, at der ikke opstår risiko for tilhold af skadedyr (rotter mv.).
27. Der skal overalt på ejendommen udføres effektiv flue- og skadedyrsbekæmpelse i overensstemmelse med de nyeste retningslinjer fra Aarhus Universitet, Institut for Agroøkologi.

Lys

28. For at undgå lysgener skal lyset slukkes, når det ikke er påkrævet for produktionen eller af dyrevelfærdsmæssige årsager.
29. Lyset i staldbygningerne skal i tidsrummet 00:00-06:00 slukkes eller sænkes til 25 lux.

Landskabelige værdier

30. Taget på de nye bygninger skal være lys grå, som eternit eller tilsvarende så der ikke er farveforskel på nye og gamle bygninger.
31. Der skal enten etableres et 3-rækket levende hegn mod syd langs de nye kalvestalde. Eller en punktbeplantning bestående af 3 træer, jævnt fordelt, for hver gavlende.

Punktbeplantningen skal etableres med heisterplanter med en højde på ikke under 1,2 meter.

Punktbeplantningens etablering skal sikres gennem planteværn mod ukrudt og vildbid. Dette kan ske gennem brug af planteplade og planterør.

Træerne i punktbeplantningen skal være af en træart der må forventes at få en højde på mindst 8 meter på voksestedet, og træerne skal gives et fritvokset udtryk uden årlig beskæring.
32. Beplantningen skal bestå af hjemmehørende danske træer og buske.
33. Alle plantninger skal være intakte, og der må ikke mangle planter i punktbeplantningen.
34. De med rødt udpegede plantninger (se kort 6c) skal bevares og om nødvendigt genplantes, såfremt der opstår huller i beplantningen, der overstiger 5-10 meter.
35. Plantningerne skal etableres senest et år efter, det ansøgte er etableret.

Vilkår for husdyrbrugets udbringningsarealer

Arealer

36. Der må kun udbringes husdyrgødning på de arealer der fremgår af kort 3 og arealtabellen i ansøgningen.
37. Indenfor planperioden må bedriftens arealer maksimalt tilføres 393,3 dyreenheder i kvæggødning.
38. Hvis tilførslen af husdyrgødning til bedriftens arealer ændres (anden dyretype eller fordeling) skal der kunne forevises dokumentation for, at indholdet af næringsstoffer i den udbragte mængde husdyrgødning maksimalt indeholder 39.109 kg Total-N og 5.289 kg Total-P og at den udbragte mængde husdyrgødning maksimalt svarer til 393,3 DE/år.

Beregningen af kg N og kg P skal ske efter de til enhver tid gældende normaltal for indholdet af kvælstof og fosfor i husdyrgødningen.
39. Der skal ved fuld produktion afsættes minimum 340,3 DE til biogasanlæg, fællesanlæg, forarbejdningsanlæg eller forbrændingsanlæg som ansøgt eller til aftalearealer.

40. Der må ikke tilføres anden organisk gødning til bedriftens arealer. Dog kan der, hvis miljøgodkendelsen ikke er fuldt udnyttet, suppleres med anden organisk gødning under forudsætning af,
- at kvælstoftabet fra markerne ved anvendelse af anden organiske gødning ikke overstiger det kvælstoftab, der vil være ved den godkendte drift.
 - at den udbragte mængde fosfor ved anvendelse af anden organisk gødning, ikke overstiger den udbragte mængde fosfor ved den godkendte drift.
 - at reglerne i den til enhver tid gældende bekendtgørelse om anvendelse af affaldsprodukter til jordbrugsformål er overholdt.
- Der skal indsendes dokumentation herfor i forbindelse med anvendelsen af anden organisk gødning.

Ammoniakfordampning

41. På mark 10-1 skal husdyrgødning nedfældes på hele marken eller der skal etableres en minimum 20 m bred husdyrgødningsfri bræmme op mod overdrevet, se kort nr. 11.

Nitrat til overfladevand

42. På bedriftens udbringningsarealer skal der hvert år etableres / udlægges mindst 14 % efterafgrøder, ud over de lovpligtige efterafgrøder. De ekstra efterafgrøder skal følge de regler, der gælder for de lovpligtige efterafgrøder.

Generelle vilkår

Egenkontrol

43. Husdyrbruget skal føre registreringer over den til enhver tid gældende husdyrproduktion på ejendommen. Registreringerne kan bestå af gødningsregnskaber, slagterifregninger eller lign. Denne registrering skal ved miljøtilsynets besøg på husdyrbruget kunne forevises som dokumentation for godkendelsens bestemmelse om husdyrholdets størrelse (vilkår 1).

Uheld

44. Der skal udarbejdes en beredskabsplan som fastlægger, hvornår og hvordan der skal reageres ved uheld, som kan medføre påvirkning af omgivelserne. Beredskabsplanen skal revideres årligt og skal kunne forevises ved miljøtilsyn på ejendommen. Planen skal være tilgængelig og synlig for ejendommens ansatte og andre, der arbejder på bedriften.

Beredskabsplanen skal som minimum indeholde:

- Procedurer, som beskriver relevante tiltag med henblik på "at stoppe uheldet" og begrænse udbredelsen.
- Oplysninger om hvilke eksterne/interne personer og myndigheder, der skal alarmeres og hvordan.
- Kortbilag over bedriften med angivelse af miljøfarlige stoffer, afløbs- og drænsystemer og vandløb mm.
- En opgørelse over materiel der er tilgængeligt på husdyrbruget, eller som kan skaffes med kort varsel, der kan anvendes i forbindelse med afhjælpning, inddæmning og opsamling af spild/lækage, som kan medføre konsekvenser for det eksterne miljø.

Ophør

45. Ved ophør af bedriften skal produktionsanlæg, husdyrgødnings- og foderopbevaringsanlæg tømmes og rengøres grundigt. Al miljøfarligt affald skal bortskaffes for egen regning efter den til enhver tid gældende lovgivning.

Krav til udnyttelse af godkendelse

46. Vilklårene i miljøgodkendelsen skal, hvis ikke andet er anført, være opfyldt fra det tidspunkt, hvor udnyttelse af godkendelsen påbegyndes.
47. Godkendelsen bortfalder såfremt den ikke er udnyttet inden 2 år fra godkendelsens meddelelse. Med udnyttet menes, at der er iværksat bygge- og anlægsarbejde.
48. Byggeri og udvidelse til 244,1 dyreenheder skal være gennemført inden 5 år. Er der 5 år fra meddelelse af godkendelsen foretaget en mindre udvidelse end planlagt, jf. godkendelsens omfang, bortfalder den del af godkendelsen, som ikke er blevet udnyttet.
49. Hvis en del af godkendelsen ikke har været udnyttet i 3 på hinanden følgende år, bortfalder den del af godkendelsen, der ikke har været udnyttet de seneste 3 år, jf. dog vilkår ovenfor.

Retsbeskyttelse og revurdering

Med denne miljøgodkendelse følger 8 års retsbeskyttelse.

Husdyrbrugets miljøgodkendelse skal regelmæssigt og mindst hvert 10. år tages op til revurdering jf. § 40 i Bekendtgørelse om tilladelse og godkendelse mv. af husdyrbrug. Den første regelmæssige revurdering skal dog foretages, når der er forløbet 8 år. Det er planlagt at foretage første revurdering i 2024.

Meddelelesespligt – anlæg og arealer

Kommunens godkendelse gælder for det konkrete projekt. Husdyrbruget må ikke udvides eller ændres bygnings- eller driftsmæssigt på en måde der indebærer forøget forurening før udvidelsen eller ændringen er godkendt i henhold til lov om miljøgodkendelse m.v. af husdyrbrug. Hvis der sker ændringer i grundlaget for kommunens vurdering, skal der indsendes en ny ansøgning til kommunen. Dette gælder for eksempel ændringer i forhold til det ansøgte dyrehold, staldanlæg og udbringningsarealer. Esbjerg Kommune skal have lejlighed til at vurdere, hvorvidt udvidelsen/ændringen kræver en ny godkendelse eller om udvidelsen/ændringen kan ske indenfor rammerne af denne godkendelse.

Ændringer af udbringningsarealet for den kommende planperiode skal anmeldes til kommunen, senest 1. august jf. §§ 25 og 26 i Bekendtgørelse om tilladelse og godkendelse mv. af husdyrbrug. Kommunen vurderer hvorvidt de nye arealer er mere sårbare. Kommunens tilkendegivelse gives inden 1. oktober, hvorefter anmeldelsen evt. kan trækkes tilbage, eller der kan fremsendes en ny. En ny anmeldelse skal i givet fald være kommunen i hænde senest 15. oktober. Hvis kommunen har indsigelser imod de nye arealer meddeles det inden 31. december.

Øvrige forhold

Afgørelsen omfatter alene forholdet til lovbekendtgørelse nr. 442 af 13. maj 2016 om miljøgodkendelse m.v. af husdyrbrug. Øvrige relevante tilladelser og godkendelser skal indhentes særskilt.

Tagvand ønskes udledt til vandløb, og det kræver en særskilt tilladelse jf. Spildevandsbekendtgørelsen. Der er indsendt ansøgning om tilladelse til udledning af tagvand.

Etablering af nye anlæg må ikke igangsættes, før der er givet en byggetilladelse fra Esbjerg Kommune.

Husdyrbruget skal til enhver tid leve op til de gældende regler i love og bekendtgørelser, uanset at de nævnte krav og regler kan være en skærpelse af denne godkendelses vilkår.

Driften af § 3-beskyttede arealer må ikke ændres eller intensiveres i forhold til hvordan driften var før 1992. Dette betyder blandt andet, at arealerne ikke må gødes hyppigere eller få mere gødning, end tilfældet har været før 1992.

Hvis driften af de arealer der ligger i internationale naturbeskyttelsesområder ønskes ændret, er der pligt til at anmelde dette til kommunen, såfremt aktiviteterne er omfattet af naturbeskyttelseslovens § 19b (Lov nr. 749 af 21. juni 2007). Af naturbeskyttelseslovens bilag 2 fremgår hvilke aktiviteter der er anmeldningspligtige. Listen over disse er tilknyttet denne godkendelse som bilag 2.

Offentliggørelse

Afgørelsen annonceres den 31. august 2016 på Esbjerg Kommunes hjemmeside: www.esbjergkommune.dk/annoncer.

Klagevejledning

Afgørelsen kan påklages til Natur- og Miljøklagenævnet, jf. husdyrlovens § 76 stk. 1. Klageberettigede er ansøgeren, Miljøministeren, Sundhedsstyrelsen, enhver der har en individuel, væsentlig interesse i sagens udfald, samt foreninger og organisationer i det omfang de har klageret, jf. husdyrlovens §§ 84, 85, 86 og 87.

En klage skal indgives via Klageportalen. På Natur- og Miljøklagenævnets forside, www.nmkn.dk, findes et link til Klageportalen. Klageportalen ligger på www.borger.dk og på www.virk.dk, som man logger sig på, f.eks. med NEM-ID.

Klagen sendes automatisk via Klageportalen til Esbjerg Kommune. En klage er indgivet, når den er tilgængelig for Esbjerg Kommune i Klageportalen. Klagefristen udløber den 28. september 2016 kl. 23:59.

Afgørelsen kan desuden indbringes til prøvelse hos domstolene inden 6 måneder efter, at afgørelsen er meddelt, jf. husdyrlovens § 90.

Natur- og Miljøklagenævnte skal som udgangspunkt afvise en klage, der indsendes uden om Klageportalen, med mindre der er særlige grunde til det. Hvis man ønsker at blive fritaget for at bruge Klageportalen, skal man sende en begrundet anmodning til Esbjerg Kommune. Anmodningen sendes så vidt muligt elektronisk til

miljo@esbjergkommune.dk eller pr. brev til Esbjerg Kommune, Natur- og Vandmiljø, Torvegade 74, 6700 Esbjerg. Esbjerg Kommune sender herefter anmodningen videre til Natur- og Miljøklagenævnet, som træffer afgørelse om hvorvidt anmodningen kan imødekommes.

Når man klager opkræves et gebyr på kr. 500. Gebyret betales med betalingskort i Klageportalen og tilbagebetales hvis:

1. Klagesagen fører til, at den påklagede afgørelse ændres eller ophæves,
2. Klageren får helt eller delvis medhold i klagen, eller
3. Klagen afvises som følge af overskredet klagefrist, manglende klageberettigelse eller fordi klagen ikke er omfattet af Natur- og Miljøklagenævnets kompetence.

Udnyttelse af godkendelsen

Ifølge husdyrloven har en klage over miljøgodkendelsen som udgangspunkt ikke opsættende virkning. Det betyder, at miljøgodkendelsen kan udnyttes uanset eventuelle klager, men dette begrænser dog ikke Natur- og Miljøklagenævnets mulighed for at ændre eller ophæve Esbjerg Kommunes afgørelse. Det vil være Natur- og Miljøklagenævnet, som kan oplyse om hvorvidt en klage har opsættende virkning.

Miljøteknisk beskrivelse og vurdering

Indledning

Husdyrbruget på Stratvej 4 har søgt om at udvide dyreholdet. Denne miljøtekniske beskrivelse og vurdering af det ansøgte projekt, danner baggrund for miljøgodkendelsen og indeholder en vurdering af de miljøpåvirkninger, som udvidelse og drift af husdyrbruget giver anledning til.

Miljø skal i denne sammenhæng forstås som omgivelserne i bred forstand, herunder befolkning, flora og fauna, vandmiljø, landskab og kulturhistorie samt ressourcerforbrug

Vurderingerne er foretaget med udgangspunkt i de beskyttelsesniveauer og retningslinjer, der er i husdyrloven og tilhørende bekendtgørelse og vejledning¹. Påvirkningen af omgivelserne er beskrevet og vurderet dels i forhold til de anlægsnære påvirkninger (lugt, støj mm), dels i forhold til de naturmæssige forhold (natur, vandmiljø mm.).

Beskrivelse og vurdering af ansøgningen

Kjeld Andersen ønsker at udvide sin kvægbesætning på Stratvej 4 fra 194,3 dyreenheder (DE) til 244,1 DE. Dyreholdet udvides fra 675 producerede slagtekalve (65-380 kg) til 2.000 producerede slagtekalve (60-235 kg). I forbindelse med udvidelsen af dyreholdet etableres fire nye stalde á 1.002 m², et nyt møddingshus på 486 m², vaskeplads på 96 m² og en ensilagesilo med forplads på 521 m².

Udvidelsen forventes at ske i to etaper. I første etape, inden 2 år efter at godkendelsen er meddelt, etableres to af kalvestaldene, møddingshuset, vaskepladsen og møddingspladsen. I anden etape, 3-4 år efter at godkendelsen er meddelt, etableres de sidste to kalvestalde.

Kjeld Andersen ejer og driver også husdyrbruget på Sejstrupvej 6. Der er også indsendt en ansøgning om miljøgodkendelse på Sejstrupvej 6 til en produktion på 2.000 producerede slagtekalve (230-440 kg). Tyrekalvene flyttes fra Stratvej 4 til Sejstrupvej 6.

Esbjerg Kommune vurderer på baggrund af ovenstående veldefinerede etapevise udvidelsesplan med tilhørende begrundelse, at der kan gives mulighed for at udvidelsen kan foregå som ansøgt. For at sikre, at forudsætningerne overholdes stilles der vilkår om, at etape 1 skal være udnyttet inden for 2 år fra godkendelsens meddelelse og at alle etaperne skal være afsluttet inden for 5 år.

På vegne af ansøger har Jysk Landbrugsrådgivning den 23. maj 2016 indsendt ansøgning om miljøgodkendelse via det it-baserede ansøgningsystem på www.husdyrgodkendelse.dk.

I forbindelse med behandlingen af ansøgningen har der været behov for supplerende oplysninger. Der har været mailkorrespondance med ansøgers konsulent. Ansøgningskemaet (nr. 87672 version 1) er indsendt den 23. maj 2016.

¹ Lov om miljøgodkendelse m.v. af husdyrbrug (Lovbekendtgørelse nr. 442 af 13. maj 2016) med senere ændringer; bekendtgørelse om tilladelse og godkendelse m.v. af husdyrbrug (bekendtgørelse nr. 44 af 11. januar 2016 med senere ændringer samt Miljøstyrelsens digitale husdyrvejledning.

Der søges på nuværende tidspunkt miljøgodkendelse til opstaldning af ungtyre fra 230 – 440 kg på Sejstrupvej 6, 6740 Bramming, som også hører under bedriften på Stratvej 4. De to husdyrbrug er beliggende med en afstand på ca. 1,2 km (luftlinje). På baggrund af afstanden mellem de to husdyrbrugs anlæg vurderer Esbjerg Kommune, at de to husdyrbrug ikke er teknisk og forureningsmæssigt forbundne og meddeler således en særskilt miljøgodkendelse til husdyrproduktionen på Stratvej 4.

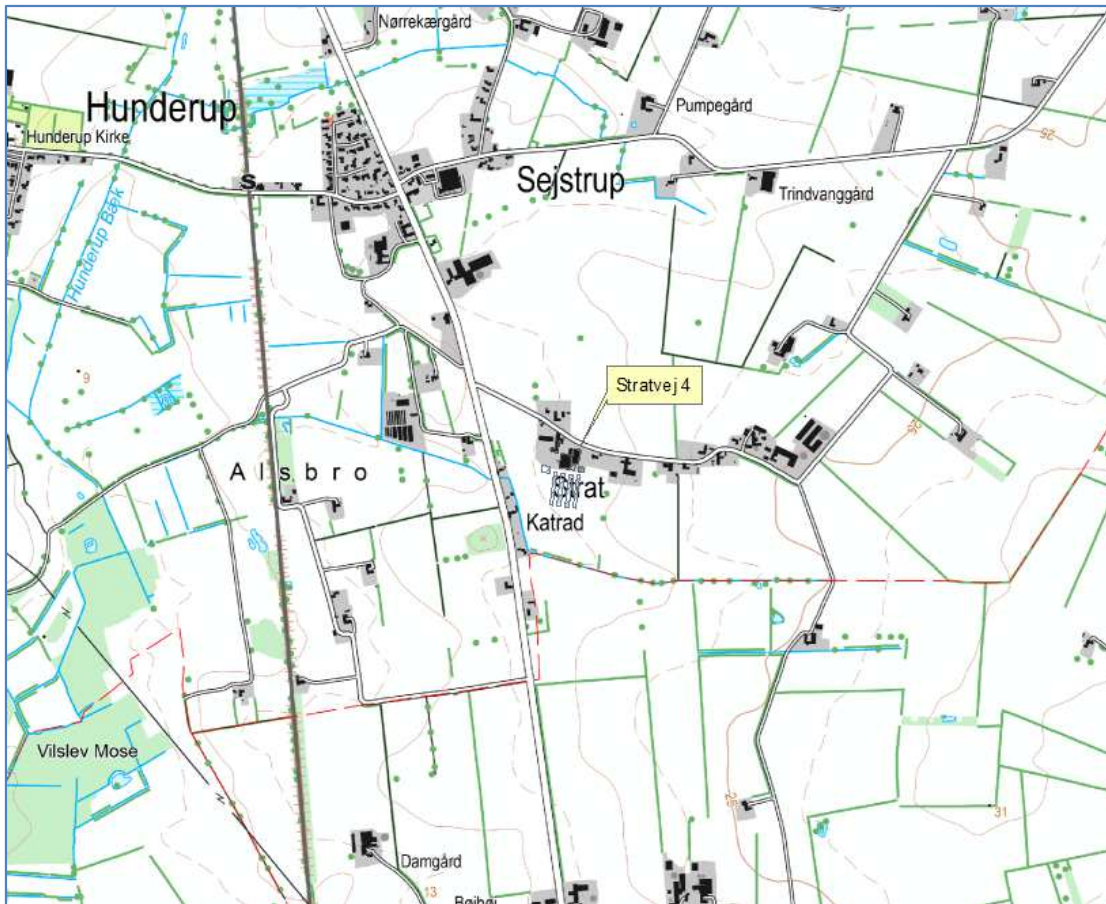
Tidligere godkendelser

Esbjerg Kommune har i december 2009 meddelt miljøgodkendelse til udvidelse af husdyrproduktionen fra 194,3 DE til 383,5 DE. Denne miljøgodkendelse er dog ikke taget i brug, og er derfor bortfaldet. Den nuværende tilladte produktion svarer til 675 tyrekalve (65-380 kg), svarende til 194,3 DE.

Af § 26 i husdyrloven fremgår det, at kommunen skal foretage en samlet vurdering af alle udvidelser foretaget siden 1. januar 2007, dog højst over en 8 årig periode. I ansøgningen om udvidelse er nudrift således angivet til 194,3 DE, således at alle beregninger og vurderinger af miljøforhold medtager alle udvidelser siden januar 2008.

Husdyrbrugets beliggenhed

Husdyrbruget er beliggende i landzone i område "Landområde ved Sejstrupvej, Stratvej og Puggårdsvej" i Esbjerg Kommuneplan 2014-2026. Anvendelsen fastlægges til jordbrugsområde med det sigte at fremme erhverv som landbrug, skovbrug, pelsdyravl og lignende. Overflødige landbrugsbygninger kan bruges til andet erhvervsformål af håndværksmæssig karakter uden behov for større udbygning. Placeringen af husdyrbruget fremgår af kort 1.



Kort 1. Husdyrbrugets beliggenhed

Husdyrbruget ligger ca. 2,4 km fra eksisterende byzoneområde (Gredstedbro), 1,7 km fra fremtidig byzoneområde (Hunderup) og ca. 800 m fra nærmeste samlede bebyggelse (Sejstrup).

Nærmeste nabo Stratvej 6 ligger ca. 34 m fra eksisterende stald, som tages ud af drift og ca. 60 m fra den nærmeste nye stald.

Afstandskrav og de aktuelle afstande fremgår af nedenstående tabel 1. Afstanden er målt fra nybyggeri, hvis ikke andet er angivet.

Nærmeste	Afstand	Beskrivelse	Afstandskrav
Nabobeboelse	60 m	Stratvej 6	50 m
Lokalplanområde	750 m	06.61.81-82.01	50 m
Byzoneområder	1,7 km	Fremtidig byzone Hunderup	50 m
Sommerhusområde	>50 m	Ingen i nærheden	50 m
Naboskel	38 m	Naboskel mod nordøst	30 m
Beboelse på samme ejendom	74 m	Målt fra møddingshus	15 m
Levnedsvirksomhed	>25 m	Ingen i nærheden	25 m
Almen vandindvindingsanlæg	>50 m		50 m
Ikke almen vandindvindingsanlæg	90 m	DGU nr. 131.1931 mod nord	25 m

Vandløb	88 m	Grøft mod vest	15 m
Dræn	>15 m		15 m
Sø	>15 m	Ingen i nærheden	15 m
Offentlig vej	82 m	Stratvej	15 m
Naturområde omfattet af §7 i husdyrloven	6,3 km	Beskyttet overdrev mod nord	10 m

Tabel 1. Oversigt over afstande sammenholdt med afstandskrav i husdyrlovgivningen.

Husdyrbruget opfylder afstandskravene i Lov om miljøgodkendelse m.v. af husdyrbrug:

- § 6: Afstande til nabobeboelse, eksisterende eller fremtidig byzone- eller sommerhusområde samt områder i landzone der i lokalplan er udlagt til boligformål, blandet bolig og erhvervsformål eller til offentlige formål.
- § 7: Forbudszone for etablering, udvidelse eller ændring indenfor 10 m fra nærmere bestemte ammoniakfølsomme naturtyper.
- § 8: Afstandskrav til vandløb, vandindvindinger, offentlig og privat fællesvej, levnedsmiddelvirksomhed, naboskel og egen beboelse.

Husdyrbruget ligger endvidere mere end 300 m fra en beboelsesbygning uden landbrugspligt, der ligger i samlet bebyggelse, eksisterende eller fremtidig byzone- eller sommerhusområde eller område i landzone, der i lokalplan er udlagt til bolig- og erhvervsformål/offentlige formål. Dermed er husdyrbruget ikke omfattet af husdyrlovens § 20, der skal sikre at risikoen for forurening eller væsentlige gener for omgivelserne begrænses, hvis anlægget er placeret mindre end 300 m fra de nævnte områder.

Dyreholdets størrelse

Det nuværende og fremtidige dyrehold fremgår af tabel 2.

Dyreart	Nuværende		Fremtidig	
	Antal	DE	Antal	DE
Tyrekalv, tung race (65-120 kg), Dybstrøelse (hele arealet)	675	24,26		
Ungtyre, tung race (120-220 kg), dybstrøelse, kort ædeplads med fast gulv	675	44,12		
Ungtyre, tung race (220-380 kg), Dybstrøelse (hele arealet)	675	125,87		
Ungtyre, tung race (60-235 kg), Dybstrøelse (hele arealet)			2.000	244,12
I alt		194,25		244,12

Tabel 2: Husdyrbrugets dyrehold. Dyreenheder er beregnet efter bilag 1 i bekendtgørelse om erhvervs-mæssigt dyrehold, husdyrgødning, ensilage m.v. (BEK. nr. 1318 af 26.11.2015).

Den nuværende tilladte produktion på ejendommen svarer til 675 slagtekalve (65-380 kg). Der er meddelt en miljøgodkendelse i december 2009 til udvidelse af produktionen, men denne er ikke taget i brug, og den er derfor bortfaldet.

Besætningslisten i det centrale husdyrregister (CHR) viser et dyrehold på 801 hundy og 23 kvier. Besætningslisten angiver hvilke dyr der på udtrækstidspunktet den 8. juni 2016 er registreret.

Produktionsfremgangen og vil kunne lovliggøres med en ansøgning om miljøgodkendelsen til en produktion på 244,1 dyreenheder.

Der stilles vilkår til husdyrbrugets maksimale produktion og til i hvilket omfang produktionen kan tillades af variere.

Driftsbygninger

I forbindelse med udvidelsen af dyreholdet opføres 4 nye staldbygninger på 10,35 x 96,8 m (1.002 m²). De fire stalde placeres syd for det eksisterende anlæg. Staldene beklædes med ubehandlede rå brædder med 1-2 cm afstand på vest siden, mens østsiden bliver åben. Taget etableres i koksgrå stålplader.

Der etableres et nyt møddingshus på 24,31 x 20 m (486 m²). Benhøjden bliver 4 m og kiphøjden 7,9 m. Taget etableres i koksgrå stålplader og får en hældning på 20 grader. Der etableres en møddingsmur i beton på 1,5 m. Bygningen bliver åben over mur i sider og gavle. Møddingspladsen får samme styrke, holdbarhed og tæthed som angivet i byggeblad 103.06-05.

Den nuværende gyllebeholder på 950 m³ fjernes. I stedet etableres en vaskeplads på 12 x 8 m (96 m²). Vaskepladsen får afløb til eksisterende gyllekanaler i stalden mod nord.

Den nuværende ensilagesilo udvides med en ny silo mod syd på 35 x 14 m (490 m²) og forplads på 31 m². Den nye ensilagesilo får afløb til det eksisterende pilevegetationsanlæg.

Til opsamling af regnvand fra de fire nye stalde samt møddingshus etableres et forsinkelsesbassin mod vest på 23 x 8 m (184 m²). Der er indsendt særskilt ansøgning herom.

Der er ligeledes indsendt en byggeansøgning.

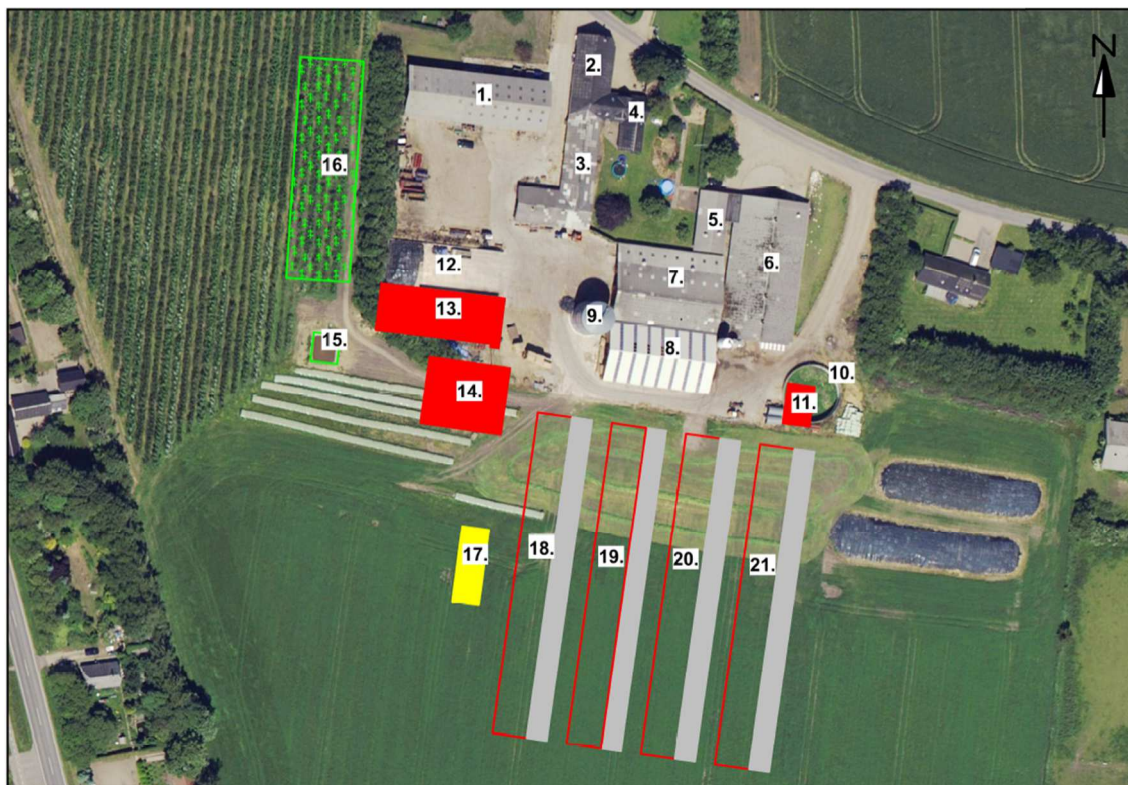
På ejendommen vil der efter udvidelsen være følgende bygninger, som angivet i tabel 3.

Nr.	Anvendelse	Areal / rumfang
1	Maskinhus	640 m ²
2	Værksted	200 m ²
3	Gammel stald	500 m ²
4	Stuehus	166 m ²
5	Gl. starterstald	160 m ²
6	Gl. mellemstald	970 m ²
7	Gl. slutstald	770 m ²
8	Foderlade	500 m ²
9	Gastæt silo	876 m ³
10	Gyllebeholder som fjernes	950 m ³
11	Ny vaskeplads	96 m ²
12	Ensilagesilo	490 m ²
13	Ny ensilagesilo	490 m ²
14	Nyt møddingshus	486 m ²
15	Forsinkelsesbassin til overfladevand	-
16	Pileanlæg	-
17	Regnvandsbassin	-
18	Ny kalvestald	1.002 m ²
19	Ny kalvestald	1.002 m ²
20	Ny kalvestald	1.002 m ²

21	Ny kalvestald	1.002 m ²
----	---------------	----------------------

Tabel 3: Bygningsforklaring

Driftsbygningernes placering fremgår af kort 2.



Kort 2: Situationsplan

De eksisterende staldanlæg vil ikke længere blive brugt til tyreproduktionen ved den ansøgte drift.

Staldsystemet i de fire nye stalde er dybstrøelse (hele arealet).

I ansøgningsystemet på husdyrgodkendelse.dk har ansøger anført hvilke ændringer der sker i dyreholdet i de enkelte stalde og hvilke ændringer der sker i staldsystemer. Ændringerne fremgår af tabel 4:

Staldafsnit	Dyreart	Antal		Staldsystem	
		Nudrift	Ansøgt	Nudrift	Ansøgt
Gammel kostald (eksisterende)	Ungtyre, tung race (120-220 kg)	675	0	Dybstrøelse, kort ædeplads med fast gulv	Skal ikke bruges som stald fremover
	Ungtyre, tung race (220-320 kg)	675	0	Dybstrøelse (hele arealet)	Skal ikke bruges som stald fremover
Gammel ungdyrstald (eksisterende)	Ungtyre, tung race (320-380 kg)	675	0	Dybstrøelse (hele arealet)	Skal ikke bruges som stald fremover
Gammel kostald østafsnit	Tyrekalve, tung race, (65-120 kg)	675	0	Dybstrøelse (hele arealet)	Skal ikke bruges som stald fremover

Ny kalvestald 1	Tyrekalve, tung race, (60-235 kg)	0	500		Dybstrøelse (hele arealet)
Ny kalvestald 2	Tyrekalve, tung race, (60-235 kg)	0	500		Dybstrøelse (hele arealet)
Ny kalvestald 3	Tyrekalve, tung race, (60-235 kg)	0	500		Dybstrøelse (hele arealet)
Ny kalvestald 4	Tyrekalve, tung race, (60-235 kg)	0	500		Dybstrøelse (hele arealet)

Tabel 4: Oversigt over staldsystemer og dyrehold i de enkelte stalde.

Kommunen finder, at der skal stilles vilkår som sikrer, at ansøger anvender de staldsystemer og teknologier, som der er oplyst om i ansøgningen. På den baggrund stilles der vilkår om, at der i stalderne skal etableres de i tabel 4 oplyste staldsystemer. I nedenstående afsnit om Bedst tilgængelige teknik (BAT) er foretaget en nærmere vurdering af disse staldsystemer og anden BAT-staldsystem.

Foder

Der opbevares råvarer i bygning 7 og 8, i 30 m³ og 50³ udendørs siloer, samt i 876 m³ gastæt silo (bygning 9).

Grovfoder opbevares i ejendommens plansiloer. Der kan forekomme opbevaring af grovfoder i markstakke. Markstakke etableres og placeres i henhold til den gældende lovgivning. I forbindelse med udvidelsen af dyreholdet etableres en ny plansilo på 490 m² i tilknytning til den eksisterende. Afløb fra den nye plansilo ledes til eksisterende pilevegetationsfilter.

Foder til tyreproduktionen på Sejstrupvej 6 opbevares og blandes på Stratvej 4. Der er én daglig transport med foder i mellem ejendommene.

Idet ansøgningens oplysninger lægges til grund, er det kommunens vurdering, at der ikke herudover skal stilles vilkår til fodringen, eller til håndteringen og opbevaringen af foder og ensilage i siloer, da dette betragtes som tilstrækkelig reguleret ved reglerne i Husdyrgødningsbekendtgørelsen. Dog stilles der vilkår for opbevaring af ensilage i markstakke.

Kommunen vurderer, at der med de nuværende og planlagte tiltag til opbevaring og håndtering af foder ikke sker en væsentlig øget påvirkning af omgivelserne. Der stilles et generelt vilkår om, at foderopbevaringen skal ske på sådan en måde, at der ikke opstår risiko for tilhold af skadedyr.

Gødningsproduktion

Gødningsproduktionen er oplyst i ansøgningen og fremgår af tabel 5.

	Mængder	Opbevaringsanlæg
Dybstrøelse	1.982 t	Møddingplads med kapacitet på 905 t

Tabel 5: Opbevaringskapacitet. Gødningsproduktionen er beregnet ud fra, at dyrene er på stald hele året.

Der produceres årligt 1.982 t dybstrøelse. Dybstrøelsen opbevares i møddingshus eller i markstak. Opbevaring og placering af markstakke sker i henhold til den gældende lovgivning.

Der muges ud efter levering af hvert hold ca. 1 gang hver uge. Dybstrøelsen har ligget i stalden ca. 5 mdr. ved udmugning. Når det er muligt udbringes dybstrøelsen ved udmugning. Ellers ligges det i markstak. Det er primært i vinterperioden, når der ikke kan køres på marken, at møddingshuset anvendes.

Der er tilstrækkelig kapacitet på ejendommen til opbevaring af dybstrøelse.

Der er ingen produktion af flydende husdyrgødning på ejendommen.

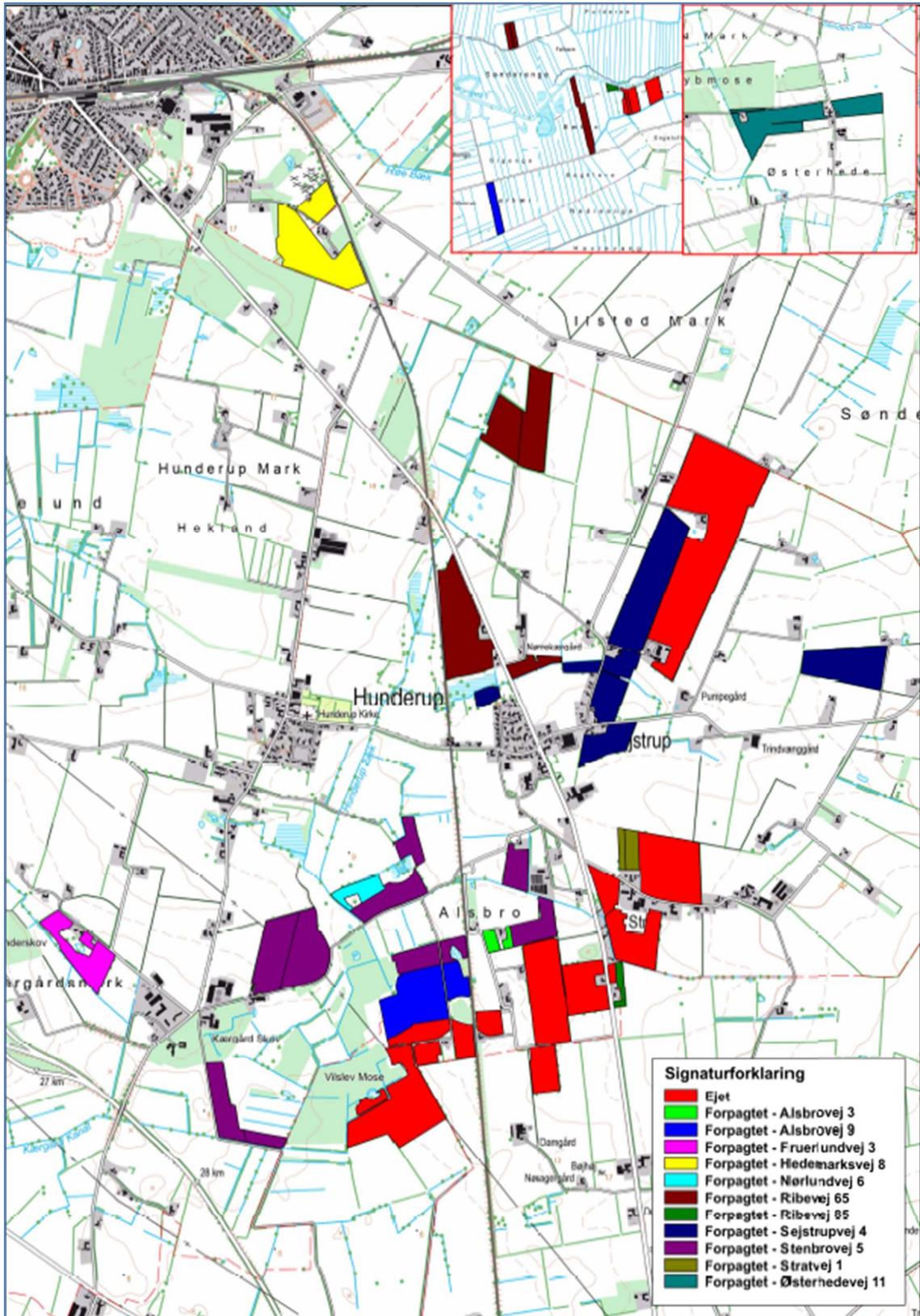
Overfladevand fra vaskepladsen ledes til gyllekanaler/fortank på 150 m³ i eksisterende stald. Der forventes en årlig mængde på ca. 100 m³. Fortanken vil blive tømt efter behov. Evt. afløb fra møddingshuset ledes ligeledes til gyllekanaler/fortank.

Oplag af kompost i marken skal ske i overensstemmelse med reglerne i husdyrgødningsbekendtgørelsen, der bl.a. fastsætter krav til placering og overdækning af markstakke samt førelse af logbog. Oplag af kompost i marken vurderes at være tilstrækkelig reguleret ved reglerne i husdyrgødningsbekendtgørelsen, og der fastsættes ikke yderligere vilkår hertil.

Udbringningsarealer

I ansøgningen indgår 231,37 ha ejet og forpagtet areal.

Beliggenheden af husdyrbrugets arealer fremgår af kort 3.



Kort 3: Udbringingsarealer.

Miljølovgivningen stiller krav om et bestemt forhold mellem den mængde husdyrgødning, der udbringes, og det areal, der er til rådighed for udbringningen (harmoniareal).

Mængden af husdyrgødning der skal udbringes og størrelsen af det areal der er til rådighed for udbringningen, fremgår af tabel 6.

	Antal DE
Husdyrgødning ansøgt produktion	244,12
Husdyrgødning modtaget: <ul style="list-style-type: none"> Husdyrgødning modtaget fra anden ejendom på samme bedrift (Stratvej 6) 	+489,51
Husdyrgødning afsat <ul style="list-style-type: none"> Husdyrgødning afsat til aftalearealer Antal DE leveret til biogasanlæg 	-0 -340,30
Antal DE i alt til udbringning på harmoniareal	393,32
	Ha
Ejet og forpagtet areal	231,37
Aftaleareal	0
Udbringningsareal i alt	231,4

Tabel 6: Oversigt over DE til udbringning

På en landbrugsbedrift med kvæg må husdyrgødning fra husdyrproduktion på egen bedrift, udbringes i en mængde svarende til 1,7 DE/ha på egne og forpagtede arealer.

Husdyrgødningen svarende til i alt 393,32 DE, må således udbringes med 1,7 DE/ha, dvs. det nødvendige harmoniareal svarer til 231,4 ha.

Efter udvidelsen skal bedriften have et samlet harmoniareal på minimum 231,4 ha. Bedriften råder over 231,4 ha egne og forpagtede arealer. Harmonikravet er således overholdt.

NaturErhvervstyrelsen er tilsynsmyndighed på harmoniforhold.

Der stilles vilkår til den mængde husdyrgødning der udsprede på bedriftens arealer samt til den mængde husdyrgødning, der afsættes til biogasanlæg.

Energi- og vandforbrug.

Husdyrbrugets energi- og vandforbrug i den eksisterende, såvel som ansøgte drift fremgår af tabel 7.

Forbrug	Nudrift	Ansøgt
El	60.000 kWh	80.000 kWh
Vand	4.675 m ³	5.175 m ³

Tabel 7: Energi- og vandforbrug

Elforbruget forventes at stige fra 60.000 kWh til 80.000 kWh, svarende til en stigning på 20.000 kWh. Stigningen skyldes bl.a. foderhåndtering, herunder elforbrug til kornvalse.

Det årlige vandforbrug forventes at stige fra 4.675 m³ til 5.175 m³, svarende til en stigning på 500 m³. Vandforbruget i nudrift og ansøgt drift er beregnet ud fra normal. Der sker kun en mindre stigning i vandforbruget, da der i nudrift er tilladelse til tyre op til 380 kg, mens der ved den ansøgte drift produceres tyre op til 235 kg.

Der er redegjort nærmere for vand- og energiforbruget i afsnittet vedr. "bedst tilgængelige teknologi" (BAT).

Det er Esbjerg Kommunes vurdering, at de oplyste forbrugsudvidelser ligger indenfor rammerne af, hvad der må forventes i forhold til den ansøgte bygnings- og produktionsudvidelse. Det vurderes ligeledes, at de anførte ændringer i forbruget af energi og vand, som udvidelsen vil medføre, ikke vil have en væsentlig indvirkning på miljøet.

Råvarer og hjælpestoffer

Der er tre dieseltanke på ejendommen;

- 4.000 l dieseltank fra 1997
- 1.200 l dieseltank fra 1990
- 1.800 l dieseltank fra 2003

Den ene tank er placeret i maskinhuset (bygning 1) og de to andre står i værkstedet (bygning 2). Dieseltankene står alle på fast gulv uden afløb.

Det nuværende årlige dieselforbrug er ca. 35.000 l. Forbruget forventes at stige til 50.000 l.

Olie opbevares i tromler på betongulv og spildolie opbevares i tromler i spildbakke på betongulv uden afløb i maskinhuset.

Kemikalier opbevares i lukket kemikalierum.

I senere afsnit om driftsforstyrrelser og uheld er taget stilling til risici i forbindelse med opbevaring og håndtering af olier og kemikalier.

Olietanke er omfattet af olietankbekendtgørelsen² om indretning, etablering og drift af heraf.

Affald

Affald fra husdyrbrug kan typisk inddeles i følgende affaldsfraktioner

- Dagrenovation
- Genbrugeligt affald (Pap, papir, jern og metal, tomme olietromler og tanke, tomme plasticsække, paller, malet og lakeret træ).
- Farligt affald (lysstofrør og sparepære, spraydåser, pesticidrester, oliefiltre, batterier).
- Klinisk risikoaffald og medicinrester (skalpeller, kanyler og medicinrester).
- Døde dyr.
- Forbrændingseget affald (halmballesnor, papirsække, gamle frønnede bil-dæk).
- Deponeringseget affald (asbestholdige byggemateriale).

Dagrenovation opbevares i container og afhentes hver 14. dag.

² Bekendtgørelse nr. 1321 af 21.12.2011 om indretning, etablering og drift af olietanke, rørsystemer og pipelines.

Der er opstillet en 4 m³ container til brandbart affald. Der er indgået en tømning-aftale med HCS. Containeren tømmes efter behov.

Tomme kemidunke rengøres efter anvisning, og afleveres til den kommunale genbrugsstation. Der forekommer ikke pesticidrester, da alle midler bruges op. I tilfælde af at et middel bliver for gammelt, afleveres det på den kommunale genbrugsplads.

Spildolie opbevares i tætte tromler på spildbakke i værkstedet og afhentes af godkendt firma eller afleveres til den kommunale modtagestation.

Brugte kanyler opbevares i brudsikkert emballage og afleveres til dyrlæge eller apotek. Medicinrester afleveres til dyrlægen.

Døde dyr opbevares under presenning eller kadaverkappe, hævet fra jorden så der kan ske luftskifte, og bortskaffes til DAKA.

Der forekommer sjældent deponeringsegnet affald. Sker dette bortskaffes det til den kommunale genbrugsstation.

Evt. jernaffald afhentes af skrothandler.

Husdyrbrug er omfattet af Esbjerg Kommunes regulativ for husholdningsaffald samt regulativ for erhvervsaffald. Der stilles i miljøgodkendelsen vilkår om, at husdyrbrugs affald skal bortskaffes i henhold til Esbjerg Kommunes gældende regulativer, ligesom der stilles vilkår til opbevarings og håndtering af olie- og kemikalier.

Spildevand/restvand

Der er ingen sanitært spildevand fra driftsbygninger.

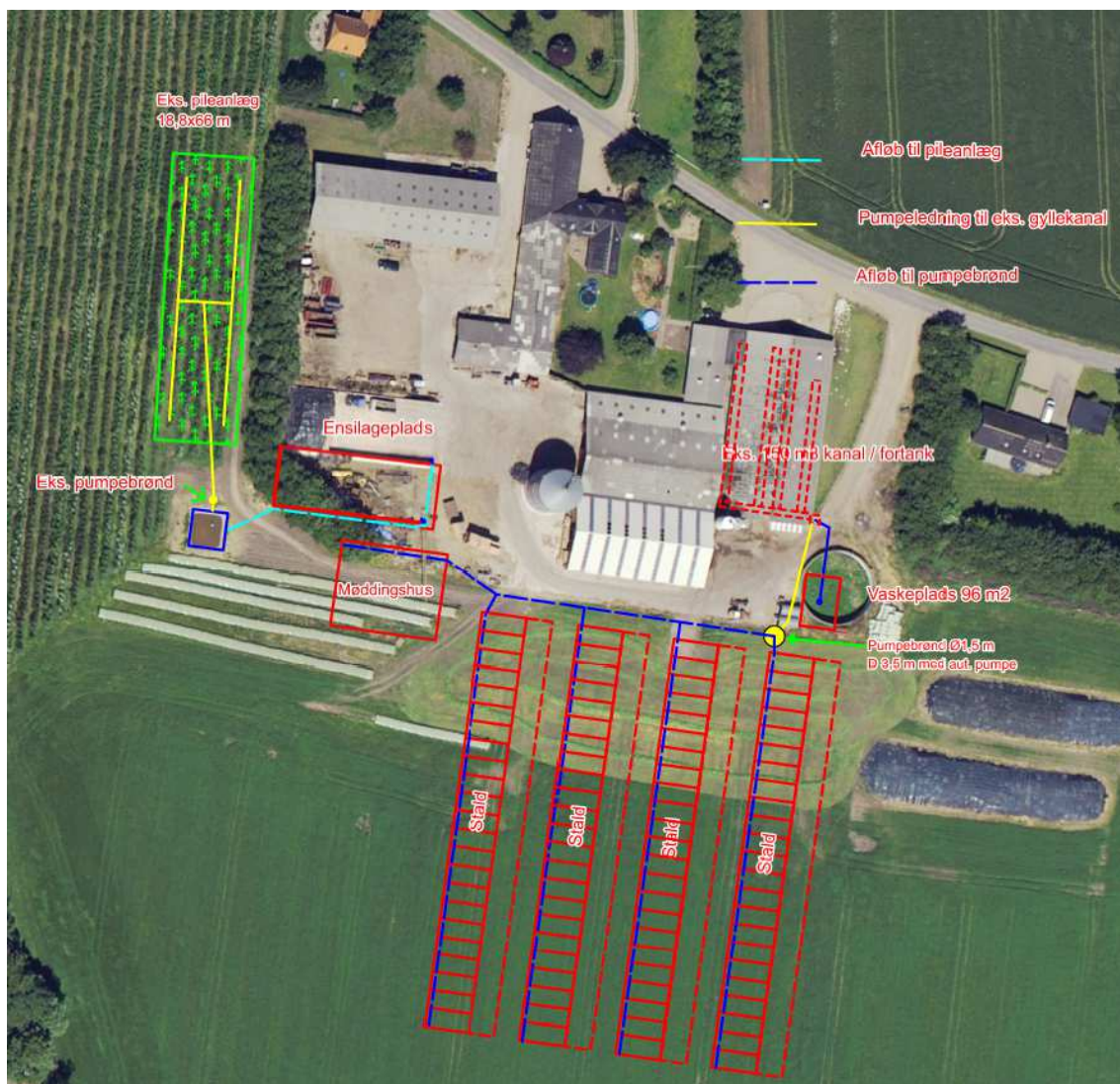
Overfladevand fra vaskepladsen ledes til gyllekanaler/fortank på 150 m³ i eksisterende stald. Der forventes en årlig mængde på ca. 100 m³. Fortanken vil blive tømt efter behov.

Overfladevand fra både den eksisterende og nye ensilagesilo ledes til opsamlingsbassin og videre til godkendt pileanlæg. Det nuværende anlæg er dimensioneret til at modtage overfladevand fra begge siloer.

Ved de nye kalvestalde er der 6 m beton. De første to meter er under halvtag. Der er fald ind mod stalden. Evt. overfladevand opsamles derfor i dybstrøelsesmatten. Overfladevandet fra de sidste 4 m løber ud på jord.

Afledningen af tagvand fremgår af kort 4. Tagvandet fra de nye stalde og møddingshus ledes til regnvandsbassin og videre til grøft mod vest. Tagvandet neddrøles til 2 l/s inden udløb til bæk. Der er søgt om særskilt tilladelse hertil.

Der stilles vilkår til afledning af tagvand og vaskevand samt vilkår om indsendelse af afløbsplan. Der ud over stilles vilkår om vedligeholdelse af drikkevandssystemet.



Kort 4: Afløbsplan

Det vurderes, at den samlede håndtering af spildevand sker på forsvarlig vis og at husdyrgødningsbekendtgørelsens generelle krav til håndtering af spildevand/restvand er tilstrækkelige til at beskytte omgivelserne mod forurening fra spildevand.

Husdyrbrugets påvirkninger af omgivelserne – lugt, støj, mm.

Enhver husdyrproduktion giver anledning til lugt inden for de nærmeste omgivelser. Hvor stort et område der påvirkes af lugt, afhænger af hvor mange dyr der er på ejendommen og hvilken art der er tale om. Desuden spiller vindretning, terræn- og beplantningsforhold ind.

Husdyrproduktion kan herudover medføre støj, samt gener fra fluer og andre skadedyr. Desuden kan bygningsmæssige ændringer på et husdyrbrug indvirke på den landskabelige oplevelse, såvel som på kulturmiljøet.

Påvirkning af den omgivende natur og vandmiljøet behandles nedenfor i afsnittet om husdyrbrugets påvirkning af omgivelserne - naturmæssige forhold.

Lugt

Lugt stammer primært fra staldene. Desuden kan lugt forekomme i forbindelse med udbringning af husdyrgødning.

Der muges ud efter levering af hvert hold ca. 1 gang hver uge. Dybstrøelsen har ligget i stalden ca. 5 mdr. ved udmugning. Når det er muligt udbringes dybstrøelsen ved udmugning. Ellers ligges det i markstak. Det er primært i vinterperioden, når der ikke kan køres på marken, at møddingshuset anvendes.

Håndtering af husdyrgødning reguleres af husdyrgødningsbekendtgørelsen. For yderligere at imødegå uheld ved håndtering, stilles der regulerende vilkår til dette.

Alle bedriftens udbringningsarealer er beliggende i landzone. Landzonen betragtes som landbrugets arbejdsområde og det må derfor påregnes, at der kan opstå gener i forbindelse med udbringning af husdyrgødning.

Lugtgener i forbindelse med udbringning er reguleret i husdyrgødningsbekendtgørelsens § 28. Heraf fremgår det blandt andet, at husdyrgødning og afgasset vegetabilsk biomasse ikke må udbringes på lørdage samt søn- og helligdage på arealer, der ligger nærmere end 200 m fra byzone, sommerhusområder eller områder i landzone, der ved lokalplan er udlagt til boligformål.

Esbjerg Kommune vurderer, at husdyrgødningsbekendtgørelsen regler er tilstrækkelige til at sikre mod uacceptable lugtgener i forbindelse med udbringning, og at det ikke relevant at stille skærpede krav til udbringningsmetode eller tidspunkt.

Der er naturlig ventilation i alle stalde.

Lugtgener fra stalden vurderes på grundlag af det beskyttelsesniveau for lugt, som er fastlagt i husdyrlovgivningen. Hvis beskyttelsesniveauet for lugt er overholdt, vurderes husdyrbruget som udgangspunkt ikke at give anledning til væsentlige lugtgener.

Husdyrbruget skal overholde bestemte lugtgeneafstande. Geneafstanden beskriver den afstand som minimum skal være fra staldene til forskellige beboelsestyper. Geneafstanden fastsættes under hensyntagen til forskellige områders følsomhed overfor lugt. Eksempelvis vil beboere i landområder med tilknytning til landbrugserhverv oftest have en højere tolerancetærskel end beboere i byområder. Beboelsesejendomme med landbrugspligt er ikke omfattet af beskyttelsesniveauet for lugt.

Geneafstanden beregnes i det digitale ansøgningskema og resultaterne fremgår af tabel 8. Der sker automatisk en korrektion for vindretning og påvirkning fra andre husdyrbrug i det omfang det er relevant. I den konkrete ansøgning er geneafstanden ikke korrigeret.

Områdetype	Minimums afstand til omkringboende (geneafstand) ukorrigeret	Aktuel afstand Vægtet gennemsnitsafstand eller mindste afstand til områdtype
Byzone	232 m	1.758 m
Samlet bebyggelse	150 m	848 m
Enkelt bolig	74 m	125 m

Tabel 8: Lugt.

Nærmeste bolig uden landbrugspligt er Stratvej 6. Nærmeste samlet bebyggelse er Sejstrup og nærmeste byzone/planlagt byzone er Hunderup.

Ifølge beregningerne er afstanden til henholdsvis byzone, samlet bebyggelse og nabobeboelse større en lugtgeneafstanden og beskyttelsesniveauet for lugt er dermed overholdt.

Geneafstanden afsættes normalt i centrum af stalden. I ansøgningen er der flere staldafsnit, der hver bidrager med en lugtemission. I ansøgningsystemets beregningsmodel er den ukorrigerede geneafstand til eksempelvis nabobeboelse (Stratvej 6) beregnet til 74 m, hvilket ikke umiddelbart kan sammenlignes med den faktiske afstand til ejendommen. Da der er flere staldafsnit med en vis indbyrdes afstand, er der foretaget en beregning, som viser, at den vægtede gennemsnitsafstand fra disse er 125 m. Da den vægtede gennemsnitsafstand er større end geneafstanden til nærmeste beboelse, er beskyttelsesniveauet for lugt overholdt. Beskyttelsesniveauet for lugt i forhold til nærmeste byzone og samlet bebyggelse er ligeledes overholdt.

Lugt vil kunne registreres udenfor geneafstanden, men i en grad, så man ikke vil karakterisere det som generende. Det vurderes, at staldanlæggene ikke vil medføre lugtgener for naboer.

Der stilles vilkår om, at husdyrbruget ikke må give anledning til væsentlige lugtgener.

Støj og transport

De væsentligste støjklider på husdyrbruget er kornvalsen, foderblanding og transporter.

Der anvendes naturlig ventilation på ejendommen, og der er derfor ikke støj fra mekaniske ventilatorer.

Der anvendes strømaskine på ejendommen. Strømaskinen anvendes i dagtimerne.

På ejendommen anvendes kornvalse. Støj fra kornvalsen er ikke til gene for omgivelserne.

Det vurderes ikke, at der er stationære støjklider, som vil give anledning til væsentlige støjgener for omboende.

I Miljøstyrelsens vejledning nr. 5/1984 om "ekstern støj fra virksomheder" anføres ingen grænseværdier for støjbelastningen fra virksomheder ved boliger i det åbne land. Dog anføres, at man som udgangspunkt ved fastsættelse af støjgrænser ved nærmest liggende boliger bør anvende de grænseværdier, der gælder for områder med blandet bolig- og erhvervsbebyggelse. Disse værdier fastsættes som vilkår i miljøgodkendelsen.

For at sikre mulighed for indgreb stilles vilkår om, at Esbjerg Kommune kan stille krav om, at beregning / måling af virksomhedens støjbelastning i omgivelserne udføres på virksomhedens bekostning.

Støjbelastningen fra transporter vurderes ud fra antallet af til- og frakørsler før og efter udvidelsen. Tabel 9 indeholder en oversigt over transporttyper og antal i den nuværende, såvel som i den planlagte drift.

Transporttype	Nudrift	Ansøgt
Levering af dyr	52	52
Afhentning af dyr	52	104
Foder mellem ejendomme	365	365
Indlevering af foder / korn	26	14
Transport af grovfoder	86	134
Halmkørsel	100	100
Dieselolie	12	12
Udbringning af husdyrgødning	151	198
Handelsgødning	2	0
Døde dyr	26	60
Renovation	26	26
Diverse	26	26
I alt	924	1.091

Tabel 9: Oversigt over transporter. En transport svarer til en til- og frakørsel.

Samlet set stiger antallet af til- og frakørsler med 167 transporter (18 %). Stigningen skyldes primært en større husdyrgødningsproduktion og et større foderbehov. Derudover sker der flere transporter med dyr i mellem ejendommene. Interne transporter, for eksempel i forbindelse med fodring, er ikke inkluderet i ovennævnte oversigt.

Foder til Sejstrupvej 6 blandes på Stratvej 4. Der er én daglig transport med foder i mellem ejendommene.

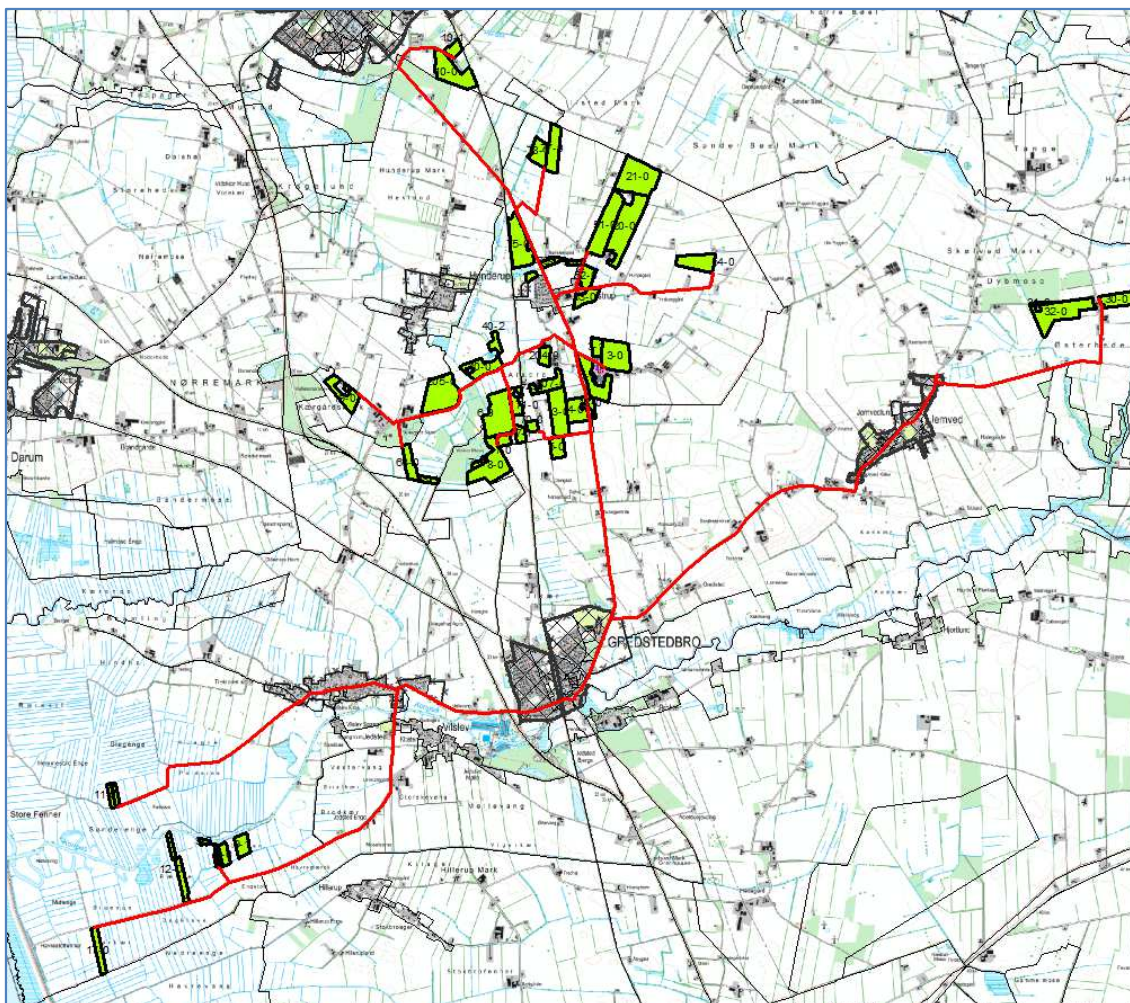
Hovedparten af transporterne vil finde sted på hverdage i tidsrummet kl. 7-17. I højsæsonen for høst og udbringning af husdyrgødning vil der forekomme transporter i weekenden og udenfor normal arbejdstid.

Der stilles vilkår om, at transport af foder skal foregå i tidsrummet 6-18, og at transporter med dyr skal ske på hverdage i tidsrummet 6-18. Dog kan enkelte transporter foregå på lørdage.

For at undgå evt. gener for nærmeste nabo, stilles der vilkår om, at tømning/udrensning af husdyrgødning ikke må foretages på lørdage samt søn- og hellig dage.

Den vestligste indkørsel (mellem maskinhus og værksted, bygning 1 og 2) og den østlige indkørsel (øst for bygning 6) anvendes i forbindelse med den daglige drift på ejendommen.

Transport mellem husdyrbrugets anlæg og husdyrbrugets arealer sker via de transportveje, som er angivet på kort nr. 5. Langt størstedelen af transporter mellem husdyrbrugets anlæg og husdyrbrugets arealer udgøres af transport med husdyrgødning og transporter i forbindelse med høst.



Kort 5: Transportveje for udbringning af husdyrgødning

Udgangspunktet er, at færdsel på offentlig vej alene reguleres af politiet efter færdselslovens regler. I en godkendelse kan der derfor primært stilles vilkår om anvendelse af bestemte adgangsveje til bedriften. For husdyrbrugets egne køretøjer kan der herudover stilles vilkår om, hvilke veje der skal benyttes ved til- og frakørsel. Endelig kan der stilles vilkår om, at til- og frakørsel kun må ske på bestemte tidspunkter.

Ved regulering af husdyrbrug er det praksis at betragte landzonen som landbrugets arbejdsområde og beboere i landzone må derfor acceptere visse ulemper der kan være forbundet med at være nabo til et landbrug. Kun i særlige tilfælde kan det være relevant at stille vilkår til transporter. Det kan f.eks. være ved et højt antal transporter forbi eller gennem støjfølsomme områder (byzoneområde, samlet bebyggelse m.v.).

Spørgsmål om f.eks. belastning af det lokale vejnet reguleres ikke af husdyrgodkendelsesloven, men af den relevante vejlovgivning og afgøres af de relevante vejmyndigheder.

Der forekommer transport med husdyrgødning igennem byzoneområde (Jernvedlund og Gredstedbro). Der vil årligt være ca. 25 transporter igennem Jernvedlund, og op til 10 transporter dagligt. Der vil årligt ikke forekomme mere end 10 transporter med husdyrgødning igennem Gredstedbro. De vil kunne ske på en enkelt dag.

I den konkrete sag er der ikke tale om et højt antal transporter gennem støjfølsomme områder. Transporterne sker hovedsageligt via asfalterede veje i det åbne land. Esbjerg Kommune vurderer på den baggrund, at transporterne ikke vil give anledning til væsentlige lugt, støj eller støvgener i en grad, der ligger over hvad der må forventes i det åbne land.

Antallet af transporter til udbringning af husdyrgødning er ca. 198 til- og frakørsler årligt i ansøgt drift, og der sker en stigning i antallet af til- og frakørsler til udbringning af husdyrgødning på 47 stk. Transporterne sker hovedsageligt på asfalterede veje i det åbne land. Landzonen betragtes som landbrugets arbejdsområde og et antal til- og frakørsler på 198 vurderes ikke at give anledning til væsentlige lugt, støj eller støvgener i en grad, der ligger over hvad der må forventes i det åbne land.

Støv, fluer og skadedyr

Støvgener kan opstå ved håndtering af foder og halm og i særlige tilfælde fra trafik til og fra husdyrbruget.

Der anvendes maskine til strøning af halm. Der kan forekomme støvgener i forbindelse med halmtildelingen. Dette er dog begrænset til inde i selve staldene og udgør ikke en gene for de omkringboende.

Det vurderes, at driften, i betragtning af afstanden til naboer og transportvejenes placering, vil kunne foregå, uden at det medfører støvgener. For at sikre, at tilsynsmyndigheden kan håndhæve støvgener, stilles dog vilkår om, at husdyrbruget ikke må give anledning til støvgener, som tilsynsmyndigheden finder væsentlige.

Bekæmpelse af fluer sker efter behov. Til bekæmpelse af fluer anvendes Neporex eller lignende midler.

Der er ingen problemer med skadedyr på ejendommen. Der er indgået en aftale med Nomus om rottebekæmpelse. Firmaet kontaktes desuden hvis der konstateres et skadedyrsproblem på ejendommen.

Det vurderes, at ejendommens skadedyrsbekæmpelse er tilfredsstillende. Der stilles vilkår om, at fluer skal bekæmpes i overensstemmelse med retningslinjer fra Aarhus Universitet, Institut for Agroøkologi.

Som nævnt under afsnit vedrørende foder stilles vilkår om opbevaring af foder i relation til risiko for tilhold af skadedyr.

Lys

Der er lys i staldene fra kl. 7-19. Om natten anvendes der reduceret natbelysning. Natbelysningen er ikke synlig for omgivelserne.

På de eksisterende bygningers gavle er der udendørsbelysning med bevægelses-censor.

Det vurderes, at husdyrbruget kan drives, uden at det medfører væsentlig lyspåvirkning af omgivelserne. Der stilles vilkår om, at lys skal være slukket, når det ikke er påkrævet af produktionsmæssige eller dyrevelfærdsmæssige årsager.

Driftsforstyrrelser og uheld

Mulige uheld kan være spild af olie- og kemikalier eller brand på ejendommen.

Ejendommens gylletank fjernes. Der er således ikke længere risiko for at der kan ske udslip fra gylletanken.

Dieseltanke og spildolie opbevares på fast gulv uden afløb. Ved spild anvendes kategrus, savsmuld eller lignende til at opsamle det.

Der etableres en ny vaskeplads. Håndtering af kemikalier og vask af maskiner foregår fremover på denne plads. Der er afløb til gyllekanaler/fortank.

Ved fare for forurening med olie, kemikalier, husdyrgødning, ensilagesaft mv. ringes der 112 og der forsøges at standse forureningen.

Opbevaring af olie- og kemikalier er beskrevet i afsnittet om råvarer og hjælpestoffer. Der stilles vilkår til håndtering og opbevaring af olier og kemikalier og affald herfra, samt til tankning på tæt bund.

Esbjerg Kommune finder, at der på et husdyrbrug af denne størrelse, bør forefindes en beredskabsplan, som sikrer, at der i forbindelse med uheld kan ske hurtig og målrettet indsats til begrænsning af forurening af det eksterne miljø. Der stilles derfor vilkår om, at virksomheden skal udarbejde en beredskabsplan, samt at der herefter til enhver tid skal forefindes en opdateret beredskabsplan på ejendommene, som skal forevises tilsynsmyndigheden på forlangende.

På baggrund af ovennævnte beskrivelse og de stillede vilkår vurderes det, at husdyrbruget har taget de nødvendige foranstaltninger til at imødekomme uheld og unormale driftsforstyrrelser.

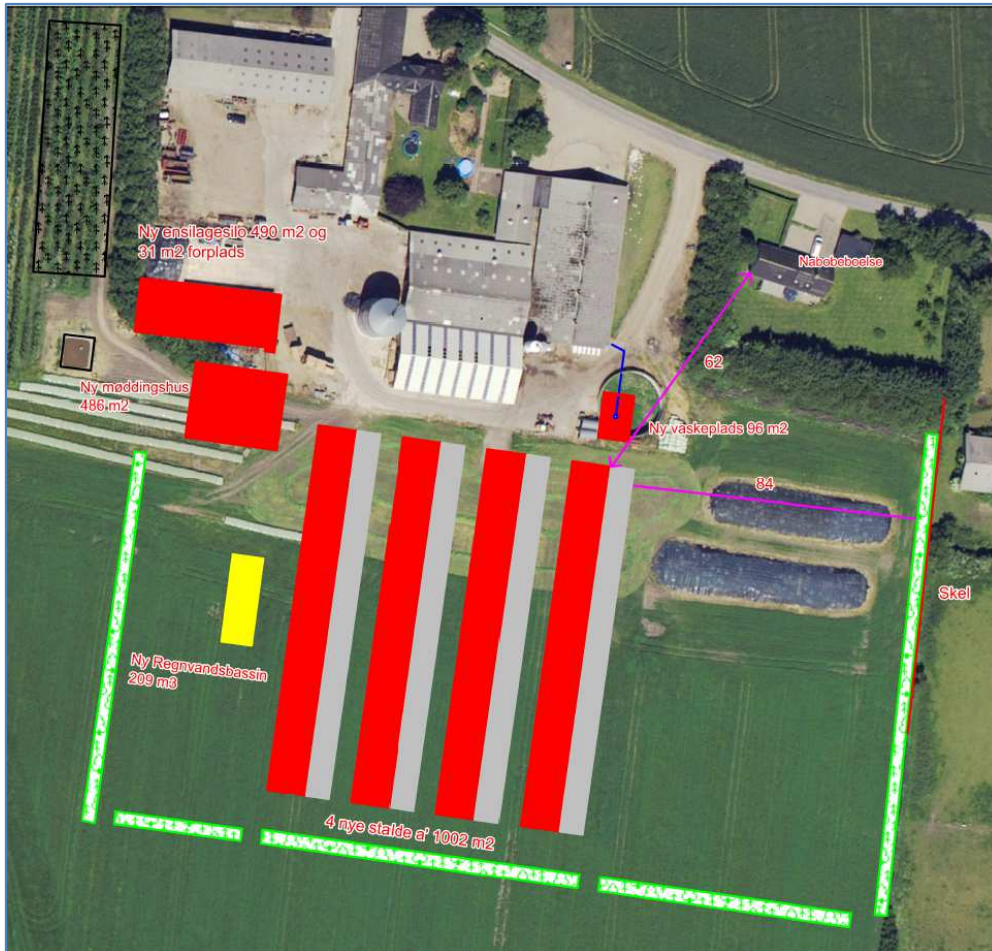
Landskab og kulturmiljø

I bekendtgørelse om tilladelse og godkendelse, mv. af husdyrbrug fremgår det, at det påhviler kommunen at varetage de landskabelige værdier, herunder at stille krav om placering og udformning af ny bebyggelse.

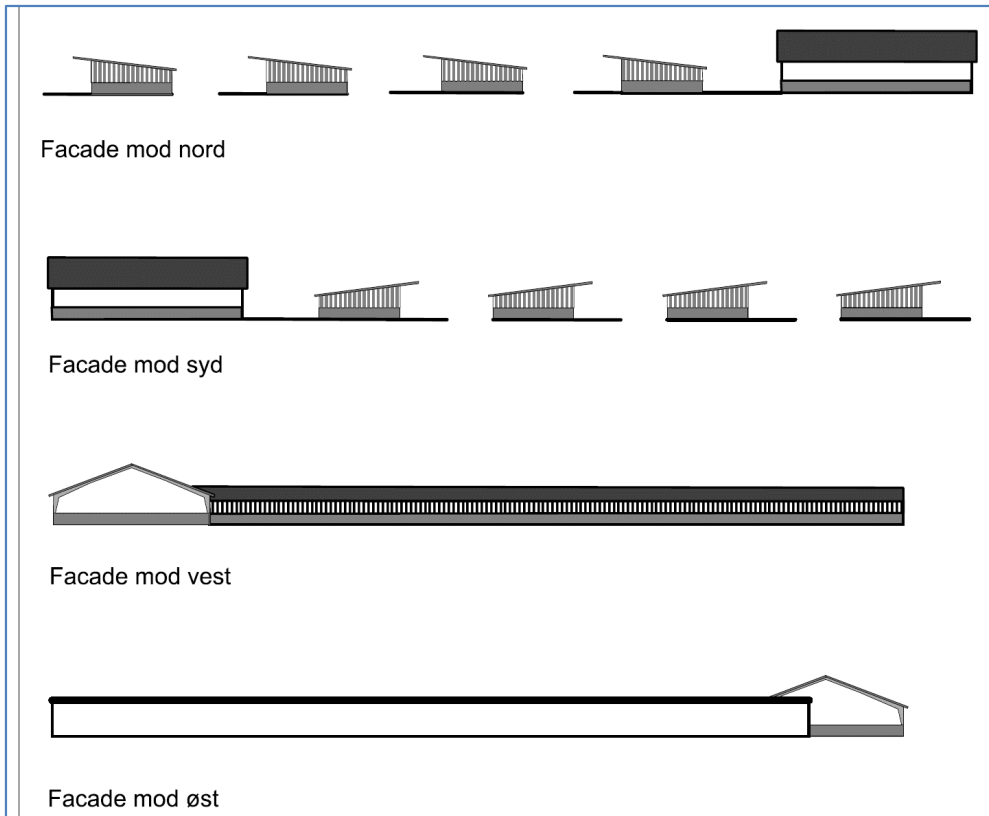
I forbindelse med byggeriet af nye anlæg er der foretaget en landskabsvurdering. Af landskabsvurderingen fremgår følgende:

Projekt

- 4 kalvestalde 10,35 x 96,8 x 4,5 Vestside og gavle i ubehandlet træ, østside åben, tag koksgrå stålplader.
- Møddingshus 20 x 24,31 x 7,9 koksgrå stålplader i tag, sider og gavle åbne fra 1,5 meter over terræn.
- Ensilagesilo 14 x 35 x 2,2 beton



Kort 6a: Oversigtskort



Kort 6b: Facader

Det vurderes at, udvidelsen er stor i forhold til det eksisterende gårdanlæg, og at ejendommen efterfølgende vil få et andet udtryk. Gårdanlægget vil ikke have et ensartet udtryk, idet de enkelte dele er udført i forskellige materialer og farver. Hovedparten af det øvrige gårdanlæg er rødt med lyst eternit på taget. Mens udvidelsen bliver koksgråt tag og ubehandlet træ på siderne.

Gårdanlægget vil dermed ikke opfattes som sammenhængende i forhold til et anlæg med ensartede farver og materialer. Dette understøttes af kalvestaldenes ensidige taghældning, der virker arkitektonisk fremmed i forhold til de mere traditionelle landbrugsbygninger.

Bindinger

- KP 14-26 Store uforstyrrede landskaber

Topografi

Det ansøgte er beliggende på den sydvestlige kant af Holsted Bakkeø i kote 17,5 til 19, overvejende på langs af højdekurverne. Mod vest falder terrænet til kote 7,5 over 1.800 meter og mod øst stiger terrænet til kote 34 over 3.000 meter. Terrænet er jævnt stigende/faldende

Bevoksning

Bevoksningen i området er overvejende bestående af læhegn af varierende beskaffenhed. Nærmest gården er der en række mindre ejendomme langs Ribevej. Ejendommene er omkranset af bevoksning og yder en god afskærmning mod vest. Ansøger har etableret en afskærmende beplantning mod vest og desuden en energiafgrøde. Denne bevoksning skærmer til dels for indsigt til gårdanlægget, men energiafgrøden kan ikke betragtes som en del af ejendommens afskærmende beplantning, idet der er tale om en afgrøde.

Det vurderes, at der ikke er indsigt til det ansøgte fra vest og nord grundet den afskærmende beplantning og energiafgrøden.

Bebyggelse

Bebyggelsen i området er overvejende mindre ejendomme orienteret langs vejene. Dog er der 4 mellemstore gårde indenfor 600 meter fra det ansøgte. Såfremt det ansøgte etableres, vil Stratvej 4 blive den største ejendom i området. 900 meter mod nord er Hunderup/Sejstrup beliggende.

Det vurderes at udvidelsen af ejendommen ændrer strukturen i bebyggelsen i området, idet udvidelsen er væsentlig og at gårdanlægget efterfølgende skiller sig ud grundet dets størrelse.

Infrastruktur/tekniske anlæg

Gårdanlægget er beliggende ved Stratvej og umiddelbar vest herfor forløber Ribevej.

Det vurderes at anlægget vil være synligt fra Ribevej, når man kommer fra syd. Mod nord er anlægget afskærmet af et levende hegn og en energiafgrøde.

Kulturforhold

Der er ingen særlige kulturforhold på ejendommen foruden et beskyttet sten- og jorddige, der ligger i det østlige skel.

Sårbarhed

Landskabet er sårbart overfor større landbrugsbyggeri og tekniske anlæg på kanten af bakkeøen eller udvidelse af eksisterende gårdanlæg, hvorved der ændres på bebyggelsesstrukturen i området.

Det vurderes, at det ansøgte er en væsentlig ændring af bygningsstrukturen i området, idet gårdanlægget udvides betydeligt.

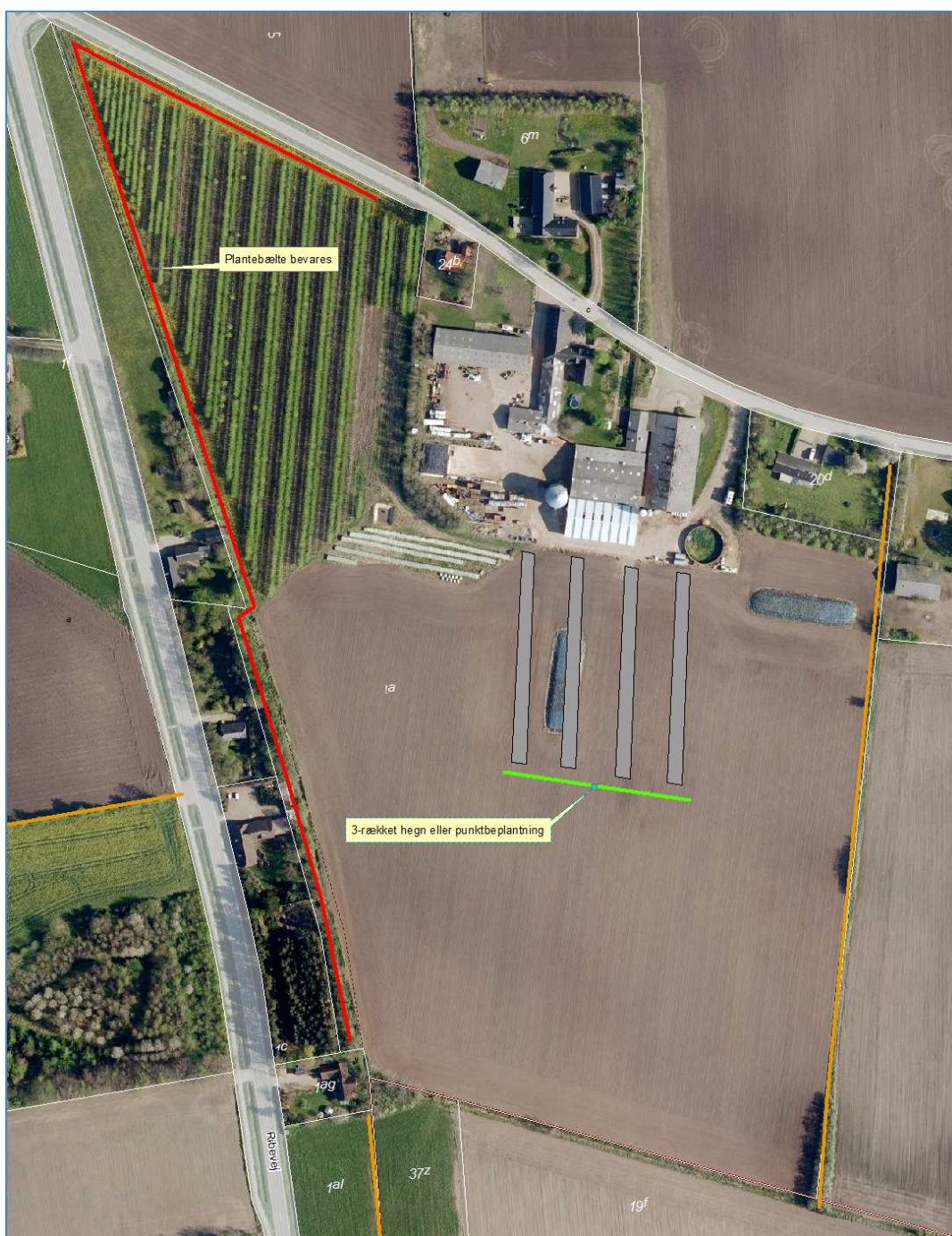
Konklusion

Det ansøgte vurderes at påvirke det stedlige landskab i negativ retning grundet indsigt fra syd samt udvidelsens størrelse og karakter. Der skal derfor stilles krav til de ansøgte i forhold til reduktion af indsigten fra syd samt divergensen i gårdanlæggets samlede udtryk.

Krav til det ansøgte

- Taget på de nye bygninger skal være lys grå, som eternit eller tilsvarende så der ikke er farveforskel på nye og gamle bygninger.
- Der skal enten etableres et 3-rækket levende hegn mod syd langs de nye kalvestalde. Eller en punktbeplantning bestående af 3 træer, jævnt fordelt, for hver gavlende.
- Punktbeplantningen skal etableres med heisterplanter med en højde på ikke under 1,2 meter.
- Punktbeplantningens etablering skal sikres gennem planteværn mod ukrudt og vildbid. Dette kan ske gennem brug af planteplade og planterør.
- Træerne i punktbeplantningen skal være af en træart, der må forventes at få en højde på mindst 8 meter på voksestedet, og træerne skal gives et fritvokset udtryk uden årlig beskæring.
- Beplantningen skal bestå af hjemmehørende danske træer og buske.
- Alle plantninger skal være intakte og der må ikke mangle planter i punktbeplantningen.

- De med rødt udpegede plantninger skal bevares og om nødvendigt genplan-tes, såfremt der opstår huller i beplantningen, der overstiger 5-10 meter.
- Plantningerne skal etableres senest et år efter, det ansøgte er etableret.



Kort 6c: beplantning: Eksisterende beplantning der skal bibeholdes (rød), ny beplantning (grøn), beskyt-tet dige (orange).

Husdyrbrugets påvirkninger af omgivelserne – naturmæssige forhold.

I bekendtgørelse om tilladelse og godkendelse, mv. af husdyrbrug³ er der fastlagt beskyttelsesniveauer for ammoniak, udledning af fosfor til overfladevand, samt udledning af nitrat til overfladevand såvel som i forhold til grundvand.

Disse beskyttelsesniveauer skal anvendes ved vurdering af, om husdyrbruget medfører væsentlige virkninger på miljøet. I særlige tilfælde kan der stilles vilkår, der rækker udover det fastsatte beskyttelsesniveau.

Ligeledes påhviler det kommunen at vurdere konkret, om en ansøgt aktivitet vil være i overensstemmelse med Habitatdirektivforpligtelserne. Ifølge bekendtgørelsen om udpegning og administration af internationale naturbeskyttelsesområder samt beskyttelse af visse arter⁴, skal der foretages en vurdering af, om projektet i sig selv eller i forbindelse med andre planer og projekter kan påvirke et internationalt naturbeskyttelsesområde væsentligt. Desuden skal der ske en vurdering af om det ansøgte projekt kan beskadige eller ødelægge yngle- og rasteområder i det naturlige udbredelsesområde for de dyrearter, der er optaget i Habitatdirektivets bilag IV eller ødelægge de plantearter der er optaget i Habitatdirektivets bilag IV.

Ammoniakpåvirkning af naturområder

Beskyttelsesniveauet for ammoniak omfatter et generelt krav om reduktion af ammoniakemissionen fra husdyrbrug i forhold til et referencestaldsystem. Det generelle reduktionskrav gælder for udvidelsen, samt for stalde der renoveres. Ved nyetableringer gælder kravet hele det nyetablerede anlæg. Niveauet for reduktionskrav fastlægges i forhold til ansøgningstidspunktet.

Tyre på dybstrøelse er ikke omfattet af det generelle ammoniakreduktionskrav.

Samlet stiger ammoniakfordampningen fra 1.297 kg N/år til 1.698 kg N/år.

På ejendommen Stratvej 4 sker der påvirkning af omgivende naturområder gennem emission af ammoniak fra anlægget og gennem tab af næringsstoffer fra udbringingsarealerne. De følgende afsnit belyser konsekvenserne af næringsstofpåvirkningen for nationalt og internationalt beskyttede naturområder og arter.

Ud fra nedenstående redegørelse vedrørende ammoniakpåvirkning fra anlæg og påvirkning fra markbidrag vurderer Esbjerg Kommune samlet set, at godkendelsen med de stillede vilkår, ikke vil medføre væsentlige negative konsekvenser for omkringliggende Natura 2000-områder eller de arter og naturtyper, områderne er udpegede for at beskytte. Ligeledes vurderes godkendelsen med de stillede vilkår, ikke at medføre væsentlige tilstandsændringer af § 3-beskyttede naturtyper eller væsentlige påvirkninger af yngle- og rasteområder for de strengt beskyttede bilag IV-arter.

Vurderingen forudsætter, at følgende vilkår efterleves:

Vilkår for Stratvej 4

³ Bekendtgørelse nr. 44 af 11. januar 2016 om tilladelse og godkendelse m.v. af husdyrbrug

⁴ Bekendtgørelse nr. 408 af 1. maj 2007 om udpegning og administration af internationale naturbeskyttelsesområder samt beskyttelse af visse arter (§ 7 og § 11).

- På mark 10-1 skal husdyrgødning nedfældes på hele marken eller der skal etableres en minimum 20 m bred husdyrgødningsfri bræmme op mod overdrevet, se kort nr. 11.

Ammoniakupvirkning af § 3-naturområder indenfor 1.000 meter fra anlæg

Der ligger flere § 3-beskyttede naturområder indenfor 1.000 m fra ejendommens anlæg. Der er tale om flere moser og søer. Ud fra den beregnede deposition på arealer op til 1.000 m væk er det vurderet, at depositionen på naturområder længere væk end 1.000 m vil være meget lille, og derfor som hovedregel ikke vil kunne medføre væsentlig påvirkning af naturområderne. Kun undtagelsesvist og ved meget store husdyrbrug vil det være nødvendigt, at stille vilkår for beskyttelse af naturlokaliteter beliggende længere væk end 1.000 m fra anlægget, hvilket ikke vurderes at være nødvendigt i nærværende sag.

Baggrundsbelastningen med luftbåren kvælstof er på gennemsnitligt 16,2 kg N/ha/år i Esbjerg Kommune. Der kan dog være væsentlige lokale variationer. Omkring Stratvej 4 er baggrundsbelastningen på gennemsnitlig 17,2 kg N/ha/år.

Det fremgår af forarbejderne til husdyrloven (lovforslag L12 og efterfølgende lov nr. 122/2011) og gældende praksis hos Natur- og Miljøklagenævnet (jf. NMK-132-00091 og NMK-132-00109), at overholdelse af husdyrlovens beskyttelsesniveau som altovervejende hovedregel vil være tilstrækkeligt til, at undgå væsentlig miljøpåvirkning med ammoniak. Det kan dog i helt særlige tilfælde, herunder i særlig grad hvis Natura 2000-kortlægningen ikke er korrekt, være behov for at foretage en konkret vurdering efter habitatreglerne.

I den konkrete sag vurderes det ud fra Esbjerg Kommunes kendskab til området og den stedlige kortlægning, at der ikke er grund til at tro, at kortlægningen er utilstrækkelig. På den baggrund vurderes det, at omkringliggende habitatnaturtypelokaliteter ikke lider skade ved det ansøgte.

Vurdering i forhold til kategori 1, 2 og 3 natur

Repræsentative naturområder inden for 1.000 m fra anlægget er blevet nummereret med et tal svarende til punkterne angivet på oversigtskortet (kort 7).



Kort 7: Anlægget med omkringliggende naturområder og nummererede naturpunkter. Cirklen har en radius på 1.000 m.

I tabel 10 ses en oversigt over naturpunkterne med angivelse af mer- og totaldeposition, afstand til anlæg, andre husdyrbrug, der bidrager kumulativt samt naturkategori og beskyttelsesniveau. Naturkategori defineres som i bilag 3 i bekendtgørelse om tilladelse og godkendelse af husdyrbrug, der også fastsætter beskyttelsesniveauet for henholdsvis kategori 1, 2 og 3 natur.

Naturpunkt (nr. og naturtype)	Merbelastning (kg N/ha/år)	Totalbelastning (kg N/ha/år)	Afstand fra anlæg (m)	Naturkategori	Kumulation*	Beskyttelsesniveau**
1. Mose	0,1	0,1	783	3	Ej relevant	Kan sikres mod merbelastning over 1,0 kg N/ha/år. Konkret vurdering
2. Mose	0,0	0,1	834	3	Ej relevant	Kan sikres mod merbelastning over 1,0 kg N/ha/år. Konkret vurdering
3. Sø	0,0	0,2	537	Ej kategori	Ej relevant	Konkret vurdering
4. Sø	0,0	0,1	661	Ej kategori	Ej relevant	Konkret vurdering
5. Sø	0,0	0,1	574	Ej kategori	Ej relevant	Konkret vurdering

Tabel 10. Naturpunkter med beregnet ammoniakbelastning.

* Antal andre husdyrbrug der bidrager til kumulation.

**Jf. husdyrgodkendelses-bekendtgørelsens bilag 3.

For husdyrbrug over 15 DE gælder, at disse ikke må etableres, udvides eller ændres, såfremt de ligger mindre end 10 m fra de naturområder, der er nævnt i husdyrlovens § 7 (kategori 1 og 2 natur). I den konkrete sag ligger der ikke naturområder omfattet af husdyrlovens § 7 inden for 10 m fra anlægget.

Det fremgår af tabel 10, at der sker afsætning af ammoniak på lokaliteterne med nummer 1-2, der vurderes at være kategori 3-natur. Det fremgår ligeledes af tabellen at husdyrlovens beskyttelsesniveau overholdt.

Kategori 3-naturlokaliteter, som omfatter mose, kan ifølge husdyrloven sikres mod merbelastning med ammoniak, der overstiger 1,0 kg N/ha/år. Det vurderes, at overholdelse af dette beskyttelsesniveau er tilstrækkeligt til at sikre mod tilstandsændring af lokaliteterne og er i overensstemmelse med gældende miljøklagenævnsspraksis på området (jf. NMK-132-00522).

Der er ingen kategori 1 og 2 natur i nærheden af anlægget. Husdyrlovens beskyttelsesniveau er således overholdt.

Vurdering i forhold til naturlokaliteter ikke omfattet af kategori 1-3

Husdyrlovens beskyttelsesniveau omfatter langt størsteparten af de naturbeskyttede lokaliteter, der findes i det åbne land. Der er dog enkelte lokalitetstyper, der ikke er omfattet. Det drejer sig i den konkrete sag om nogle søer omkring anlægget.

Der er registreret flere søer indenfor 1.000 m fra anlægget (kort 7). For små søer i agerlandet gælder generelt, at de er fosforbegrænsede, og at det derfor primært er tilførsel af fosfor via overfladeafstrømning fra omgivelserne, der påvirker dem. Det vurderes derfor, at ammoniakpåvirkning af søerne fra anlægget vil være af mindre betydning og ikke væsentlig.

Bilag IV-arter

I forbindelse med miljøvurderingen af et husdyrbrug skal der ske en særlig vurdering mht. forekomst af bilag IV-arter. Vurderingen skal, jf. gældende klagenævnsspraksis, tage udgangspunkt i anlæggets påvirkning af omgivelserne.

I den konkrete sag er der ikke kendskab til forekomster af bilag IV-arter indenfor 1.000 meter fra anlægget. Der er således ikke grund til at tro, at der vil ske skade på arterne selv eller deres yngle- eller rastesteder. Der henvises til godkendelsens afsnit om bilag IV-arter.

Samlet vurdering af ammoniakpåvirkning af omgivende natur

De beregnede belastninger af de omgivende naturlokaliteter er lavere end husdyrlovens beskyttelsesniveau, således som det er fastlagt i bilag 3 til husdyrgodkendelsesbekendtgørelsen. Husdyrlovens beskyttelsesniveau er således overholdt.

På grundlag af ovenstående gennemgang af påvirkning for de enkelte naturpunkter, beskyttede arter, samt vurderingen vedrørende kumulative effekter fra omgivende husdyrbrug, vurderes det, at der ved det ansøgte ikke vil ske væsentlig påvirkning af natur omkring anlægget.

Ammoniakpåvirkning af Natura 2000-områder fra anlæg

Påvirkningen af naturområder ved ammoniak mere end 1.000 m fra anlægget vurderes som tidligere nævnt at være så lille, at den ikke kan forventes at have væsentlig betydning.

Det nærmeste Natura 2000-område ligger ca. 2,9 km fra anlægget. Det drejer sig om habitatområde nr. 80 - Kongeå. Området modtager en totaldeposition på 0,0 kg N/ha/år fra ejendommen. Dette inkluderer en merbelastning på 0,0 kg N/ha/år i forbindelse med ansøgningen.

Selvom belastningen er lille, påhviler det altid den godkendende myndighed at sikre at de særlige beskyttelsesinteresser der er forbundet med internationale naturbeskyttelsesområder. Med afsæt i Waddenzee-dommen (EF-domstolens dom af 7. september 2004 i sag C-127/02) fastlægges det, at der skal foretages en konsekvensvurdering hvis det ikke på baggrund af objektive kriterier kan udelukkes, at projektet i sig selv eller i sammenhæng med andre planer eller projekter kan påvirke habitatområdet væsentligt eller når projektet risikerer at skade områdets bevaringsmålsætning.

En konsekvensvurdering i henhold til habitatdirektivets artikel 6, stk. 3 indebærer, at alle de aspekter af et projekt, som i sig selv eller i sammenhæng med andre planer eller projekter kan påvirke bevaringsmålsætningen, skal identificeres før projektets godkendelse under hensyn til bedste videnskabelige viden på området. Der kan kun meddeles godkendelse af et projekt, hvis miljømyndigheden ud fra konsekvensvurderingen har opnået vished for, at projektet ud fra et videnskabeligt synspunkt, ikke har skadelige virkninger på habitatområdets integritet.

Godkendelsen gives med afsæt i det beskyttelsesniveau, der er fastlagt i bilag 3 til Bekendtgørelse om tilladelse og godkendelse m.v. af husdyrbrug. Overholder husdyrbruget beskyttelsesniveauet i bilag 3, vil det jf. principiel klagenævnsafgørelse (NMK-132-00109) som hovedregel medføre, at husdyrbrugets ammoniakpåvirkning af omgivende Natura 2000-områder er uvæsentlig.

Det er Esbjerg Kommunes opfattelse, at der ikke er forhold der gør, at hovedreglen skulle være tilsidesat. I vurderingen er der lagt vægt på, at den stedlige kortlægning af habitatnaturtyper vurderes at være retvisende. Der er således ikke grund til at tro, at der findes ukortlagte habitatnaturtyper omkring anlægget.

Områdernes bevaringsmålsætning fremgår af de vedtagne Vand- og Natura 2000-planer. Af husdyrgodkendelsesbekendtgørelsens bilag 3 fremgår følgende: *"I de forslag til Natura 2000-planer, der er sendt i høring i september 2010, fremgår det, at reduktion af kvælstofdeposition på Natura 2000-områdernes habitatnaturtyper forventes at ske gennem en kommende ændring af husdyrgodkendelsesloven. Med overholdelse af beskyttelsesniveauerne fastlagt i denne bekendtgørelse gennemføres den nævnte reduktion af kvælstofdepositionen på de sårbare naturområder i Natura 2000-områderne. I forhold til de forslag til vandplaner efter miljømålsloven, der er blevet sendt i høring samtidig med forslag til Natura 2000-planer, indgår miljøgodkendelse af husdyrbrug som bidrag til opfyldelsen af planernes miljømål ved overholdelse af de i denne bekendtgørelses fastlagte beskyttelsesniveauer. Vand- og Natura 2000-planerne giver derfor ikke i sig selv anledning til en skærpelse af beskyttelsesniveauerne nedenfor."*

I den konkrete sag vurderer Esbjerg Kommune samlet ud fra ovenstående afsnit vedrørende vurdering af naturområder inden for 1.000 m fra anlæg, herunder den kumulative effekt fra andre ejendomme, at der ikke vil ske en væsentlig påvirkning af Natura 2000-områder eller de arter og naturtyper områderne er udpeget for at beskytte. Kommunen bemærker endvidere, at beskyttelsesniveauet i husdyrgodkendelsesbekendtgørelsens bilag 3 er overholdt. Kommunen finder derfor ikke, at der er grundlag for at stille skærpede vilkår eller meddele afslag hvad angår ammoniakpåvirkning af Natura 2000-områder fra anlægget.

Påvirkning af naturområder gennem markbidrag

Udbringningen af husdyrgødning påvirker en række arealer omfattet af naturbeskyttelseslovens § 3. Det sker ved udbringning af husdyrgødning på arealer grænsende op til naturområderne.

En del af bedriftens udbringningsarealer ligger langt fra naturlokaliteter eller Natura 2000 områder. For disse marker gælder, at der ikke kan forventes en væsentlig påvirkning af omgivende naturlokaliteter ved almindelig markdrift, hvorfor de ikke behandles nærmere.

Markerne, der ligger i forbindelse med naturlokaliteter eller er omfattet af en § 3 registrering, behandles mere detaljeret herunder i tabel 11.

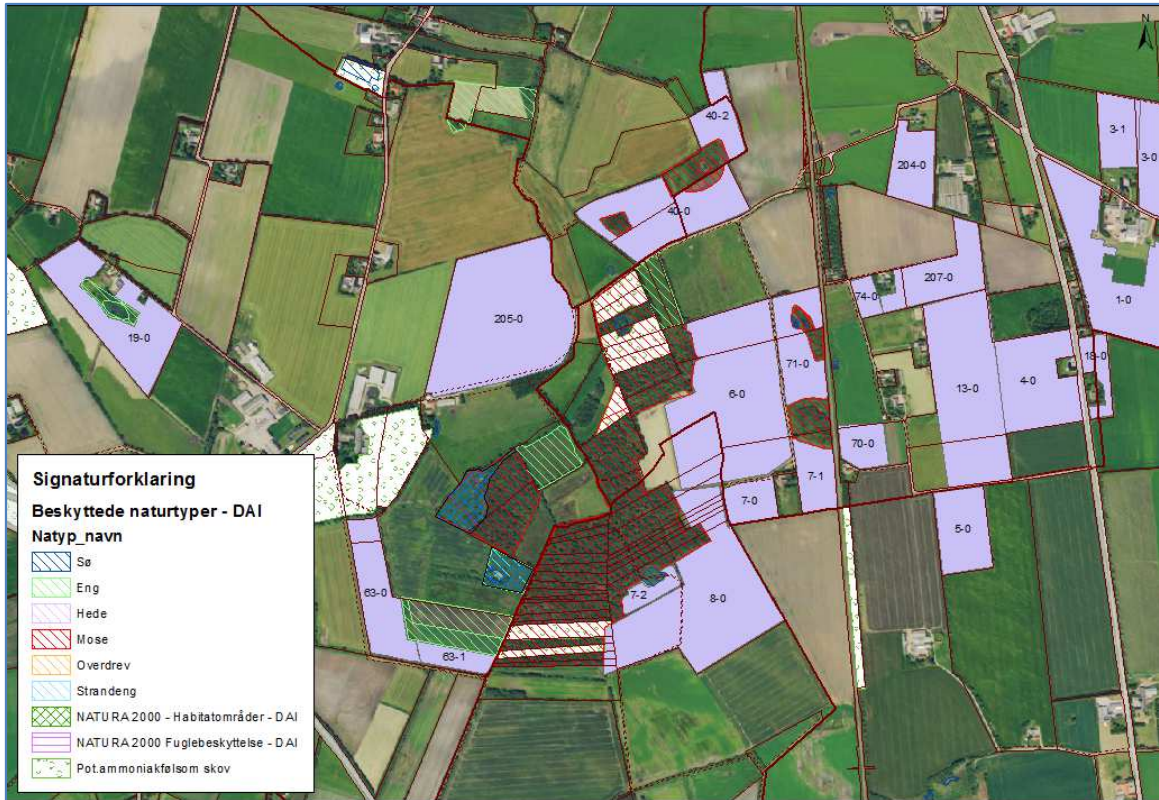
Endvidere ligger nogle af markerne i Natura 2000-område eller tæt herved, og kan derfor påvirke det internationale naturbeskyttelsesområde. For disse marker skal der ske en vurdering af, om driften vil påvirke de omgivende Natura 2000-områder væsentligt.

I Esbjerg Kommune forekommer der adskillige dyrearter optaget på habitatdirektivets bilag IV. Esbjerg Kommune vurderer, at beskyttelsen af disse arter i forbindelse med tilladelser og godkendelser, primært skal ske via regulering af ammoniakemissionen fra selve anlægget. Udbringningen af husdyrgødning på arealerne er underlagt den generelle regulering gennem naturbeskyttelseslovens § 89, stk. 1, nr. 1, og husdyrgødningsbekendtgørelsens § 41, samt er tilknyttet selvstændigt strafansvar. Mange søer i det åbne land er omfattet af vandløbslovens § 69, der stiller krav om en 2 meter dyrknings- og jordbearbejdningfri bræmme omkring alle søer med hhv. tilløb, afløb, dræn eller flere lodsejere. Da netop de mindre søer ofte er yngle- og rastesteder for bilag IV-arter (arterne strandtudse, løgfrø, spidssnudet frø, stor vandsalamander og grøn mosaikguldsmed er tilknyttet søer) vurderes denne generelle regulering at være væsentlig for beskyttelsen af bilag IV-arterne. Med hensyn til forekomster i den konkrete sag, henvises der til afsnittet om bilag IV-arter.

Mark 78-0 grænser op til søer, der potentielt kan være yngle- og rasteområde for bilag IV-arten løgfrø. Da løgfrøen i dagtimerne raster nedgravet i nærheden af ynglevandhullerne, vurderes det, at der skal etableres en 10 meter dyrkningsfri bræmme omkring søen for at sikre løgfrøens rasteområde. Bræmmen må ikke gødskes, sprøjtes, omlægges eller på anden måde jordbearbejdes. Der må gerne ske afgræsning eller høslæt inden for bræmmen.

Da området omkring søerne allerede i dag er registreret som beskyttet natur og derved fungerer som bræmme, vurderes det, at der ikke er behov for at stille yderligere vilkår.

Det vurderes i den konkrete sag, at den generelle regulering af almindelig landbrugsdrift på ejendommens udbringningsarealer er tilstrækkelig til at sikre yngle- og rastesteder for arter på habitatdirektivets bilag IV. Der stilles derfor ikke vilkår i forhold til beskyttelse af bilag IV-arter.



Kort 8: Udbringingsarealer nær naturområder sydvest for Stratvej 4.



Kort 9: Udbringingsarealer nær naturområder nord for Stratvej 4.



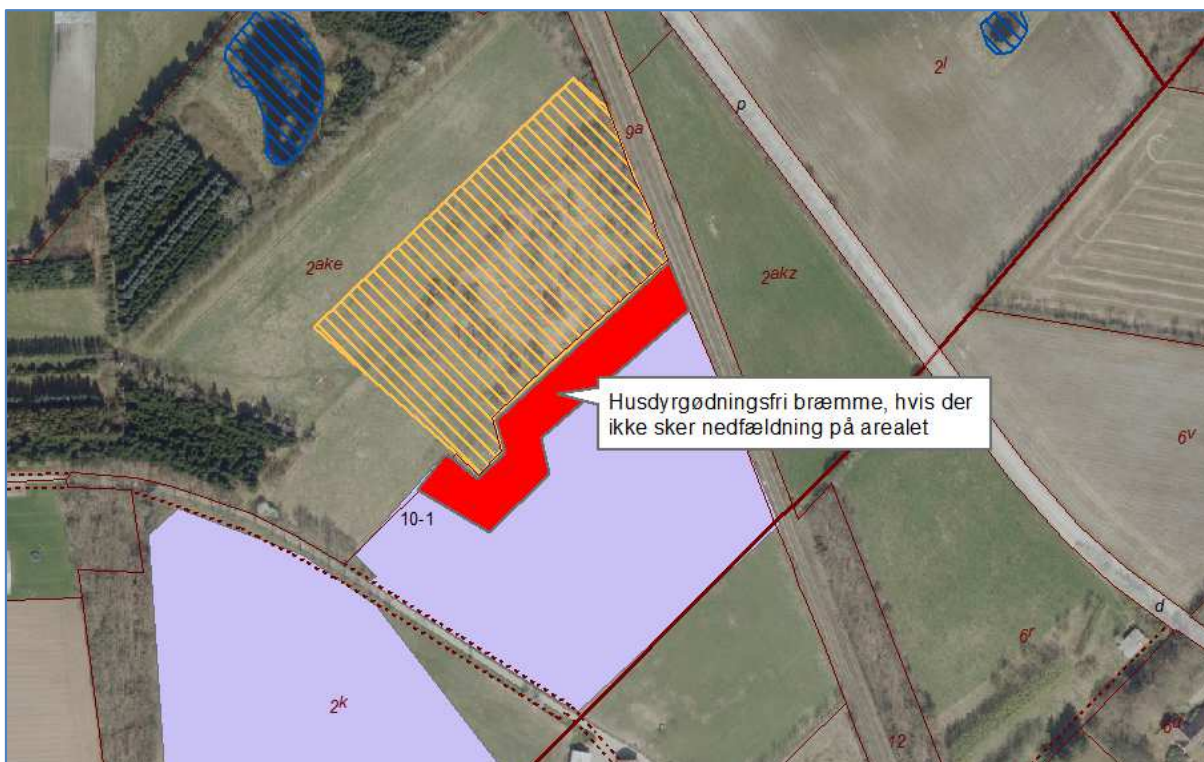
Kort 10: Udbringningsarealer i Natura 2000-område ved Kongeåen.

Mark nr.	Naturtype/habitat-natur	I Natura 2000	Vurdering	Vilkår
6-0	Mose	Nej	Ikke særligt kvælstoffølsomt	Ingen
7-1 og 71-0	Mose og sø	Nej	Ikke særligt kvælstoffølsomt	Ingen
7-2 og 8-0	Mose og sø	Nej	Særlig kvælstoffølsom, men driften vurderes ikke at give anledning til en merbelastning	Ingen
9-0 og 9-2	Eng og mose	Ja	Ikke særligt kvælstoffølsomt	Ingen
9-1	Eng	Ja	Ikke særligt kvælstoffølsomt	Ingen
10-1	Overdrev	Nej	Se vurdering 1 nedenfor	Husdyrgødning skal nedfældes på hele marken eller der skal etableres en 20 m husdyrgødningsfri bræmme op mod overdrevet, se kort nr. 11
11-0 og 17-0	-	Ja	Vedvarende græsarealer med omlægning mindst hvert 5. år	Ingen
12-0	Eng	Ja	Ikke særligt kvælstoffølsomt	Ingen
19-0	Eng og sø	Nej	Ikke særligt kvælstoffølsomt	Ingen
40-0 og 40-2	Mose	Nej	Ikke særligt kvælstoffølsomt	Ingen

63-0 og 63-1	Eng og mose	Nej	Ikke særligt kvælstoffølsomt	Ingen
5-0 og 75-0	Eng og mose	Nej	Mosen vurderes at være særlig kvælstoffølsom, men driften vurderes ikke at give anledning til en merbelastning. Engen er ikke særligt kvælstoffølsom	Ingen
78-0	Eng	Nej	Ikke særligt kvælstoffølsomt	Ingen

Tabel 11: Vurdering af marker der grænser op til natur.

Vurdering 1: Overdrevet er besøgt i 2014 og beskrives som et varieret overdrevsareal omkring en række oldtidshøje. Arealet er generelt græsdomineret med den største artsrigdom på højene mod syd og sydøst. Langs SV- og NV-kanten er vegetationen præget af tidligere mere intensiv drift, men arealet er dog domineret af alm. hvene, liden klokke, læge-ærenpris og vellugtende gulaks. Det er kommunens vurdering, at overdrevet ikke har været påvirket af ammoniakdeposition fra udbragt husdyrgødning fra mark 10-1, som minimum i en længere årrække. For at sikre overdrevet mod tilstandsændring som følge af udbringning af husdyrgødning på mark 10-1 stilles der vilkår til, at husdyrgødning skal nedfældes på hele mark 10-1, eller at der etableres en husdyrgødningsfri bræmme på 20 m op til overdrevet. Dette skal sikre, at overdrevet ikke påvirkes med en merdeposition af ammoniak på over 1 kg N/ha/år.



Kort 11: Mark nr. 10-1 hvorpå der skal ske nedfældning på hele arealet eller etableres en husdyrgødningsfri bræmme på mindst 20 m omkring overdrevet.

Samlet vurdering af påvirkning fra markdrift

Det vurderes, at der ved almindelig lovlig markdrift på bedriftens udbringningsarealer, ikke vil ske væsentlig påvirkning af omkringliggende naturområder, herunder

internationale naturbeskyttelsesområder eller arter på habitatdirektivets bilag IV, såfremt de stillede vilkår respekteres.

Andre forhold

Ingen af bedriftens udspretningsarealer er omfattet af en MVJ-ordning.

Ingen af bedriftens arealer er beliggende i fredet område.

I forbindelse med flere udbringningsarealer findes beskyttede sten- og jorddiger. Det vurderes i den sammenhæng, at tilførsel af husdyrgødning til markerne ikke vil føre til, at beskyttelsesinteresserne forbundet med digerne vil blive tilsidesat. På markerne 6-0 og 18-0 kan der være fjernet beskyttede sten- og jorddiger. Disse forhold vil blive sagsbehandlet i en selvstændig sag.

Nitrat til overfladevand – marine områder, vandløb og søer

I ansøgningen indgår 231,4 ha ejet og forpagtet areal.

Beskyttelsesniveauet for nitrat til overfladevand inddeler oplande til sårbare Natura 2000 områder i nitratklasse 1, 2 eller 3. Indenfor nitratklasse 1-3 er der fastsat skærpede krav til den maksimale mængde husdyrgødning, som må udbringes pr. hektar. Udenfor nitratklasseområderne gælder de generelle harmoniregler.

Ingen af bedriftens ejede og forpagtede arealer er placeret indenfor oplande, der er klassificeret som nitratklasse 1, 2 eller 3. For kvægbrug må der udbringes en mængde på 1,7 dyreenheder per hektar. I den konkrete sag vil der blive udbragt en gennemsnitlig mængde svarende til 1,7 dyreenhed per hektar.

I ansøgningskemaet beregnes udvaskningen fra ejede og forpagtede arealer. Ifølge beskyttelsesniveauet for nitrat beregnes den maksimale tilladte udvaskning til 79,4 kg N/ha. I den konkrete ansøgning er der en udvaskning på 73,1 kg N/ha, og dermed er beskyttelsesniveauet overholdt.

Marine områder:

Bedriftens ejede og forpagtede arealer afvander via mindre vandløb til vandløbssystemet Darum Bæk, Kongeåen og til Vadehavet (Grådyb (men ikke Varde Ås flodmunding) og Knudedyb. Kongeåen er udpeget som habitatområde (nr. 80) og den marine del af Vadehavet er udpeget som habitatområde (nr. 78), fuglebeskyttelsesområde (nr. 57) og ramsarområde (nr. 27). Ydermere er store områder langs Vadehavets kyster udpeget som Natura 2000-områder (se bilag 1). På udpegningsgrundlaget for disse Natura 2000 områder vurderes flere marine arter og naturtyper at være følsomme overfor tilførsel af kvælstof.

Den primære konsekvens af tilført kvælstof til de marine områder sker gennem en øget primærproduktion af planktonalger, som kan medføre øget iltforbrug, nedsat iltkoncentration, svovlbrinte-dannelse, udskygning m.v. Herved kan primærproduktionen ved særligt bundfloraen påvirkes negativt. F.eks. er en række fugle afhængige af tilstedeværelsen af ålegræs (*Zostera* sp.) og anden makroflora i Vadehavet. Ålegræs kan ses som et eksempel på primærproducenter som påvirkes både direkte og indirekte af næringsstofudvaskning, og som påvirker de højere trofiske niveauer i Vadehavet. Bl.a. er nogle arter fugle (Lysbuget knortegås, Mørkbuget knortegås, Pibeand) direkte afhængige af ålegræs som fødegrundlag, og mange flere fuglearter fouragerer på fisk og invertebrater, som er afhængige af ålegræsbankernes tilstedeværelse. Endelig er ålegræsarterne blandt de betydeligste karakterarter for flere naturtyper fra udpegningsgrundlaget (1110, 1130 og 1160, og

1140 kan også bestå af ålegræssamfund⁵) i Vadehavet. Ålegræsbankerne i Vadehavet er bl.a. i basisanalysen vurderet, at have en reduceret udbredelse i forhold til deres potentiale (jf. historiske kilder), hvilket indikerer en ugunstig tilstand for arter og naturtyper afhængige af denne art.

Tilførsel af næringsstoffer kan påvirke vandmiljøet, og arter og naturtyper i Natura 2000-områderne. For de fleste marine områder vurderes kvælstof at spille den afgørende begrænsende rolle, mens fosfor ikke vurderes at være begrænsende for primærproduktionen og vandmiljøet i marine områder generelt. Dette vurderes også at være tilfældet for vandmiljøet i Vadehavet, bl.a. baseret på overvågningsdata og rapporter fra DMU og de tidligere amter^{6 7 8}.

Kommunen har vurderet det aktuelle projekts tilførsel af kvælstof til Vadehavet. Vurderingen er foretaget på baggrund af Miljøstyrelsens digitale vejledning om miljøgodkendelse af husdyrbrug⁹.

Miljøstyrelsens vejledning fastlægger afskæringskriterier for skadesvirkning. Nitratudvaskningen fra et husdyrbrug vurderes ikke at medføre skadesvirkning på overfladevande, herunder Natura 2000-områder samt yngle- eller rasteområder for beskyttede arter, såfremt afskæringskriterierne er overholdt. Afskæringskriteriets punkt 1 omfatter en vurdering af, om det ansøgte i forbindelse med andre planer og projekter vil kunne have en skadesvirkning. Afskæringskriteriet punkt 2A/2B omfatter en vurdering af, om det ansøgte i sig selv vil kunne have en skadesvirkning.

Påvirkning fra projektet i kumulation med andre planer og projekter

Afskæringskriteriet for så vidt angår påvirkning fra projektet i kumulation med andre planer og projekter (punkt 1) lyder:

Antal dyreenheder (DE) i det aktuelle opland, hvor projektet agtes gennemført, har ikke været stigende siden 1. januar 2007. Hvis der er andre kilder til nitratudvaskning, fx ny bebyggelse end den samlede husdyrproduktion, der har givet anledning til en øget nitratudvaskning fra det aktuelle opland siden 1. januar 2007, skal dette inddrages i vurderingen således, at en eventuel øget nitratudvaskning fra andre kilder end den samlede husdyrproduktion kan medføre et skærpet krav i godkendelsen, der modsvarer miljøeffekten af den øgede nitratudvaskning i det aktuelle opland. Gennemførte initiativer, fx etablering af vådområder, som reducerer nitratudvaskningen fra det aktuelle opland, kan ikke anvendes til at tilslutte et øget dyretryk i det aktuelle opland.

Data fra det Centrale Husdyrbrugs Register (CHR) viser, at der fra 2007 til 2015 (seneste registrering)¹⁰, er sket en stigning på 1,5 % i Knudedyb, mens der i Grådyb er sket en stigning på 12,9 %.

Ifølge Miljøstyrelsens vejledning kan kommunen uanset en eventuel stigning i husdyrholdet godkende ansøgninger, hvor nitratudvaskningen er reduceret så meget, at den ikke overstiger en nitratudvaskning, der svarer til planteavlbrug. Ifølge beregninger i it-ansøgningen svarer nitratudvaskningen fra et planteavlbrug til 73,7 kg N/ha.

⁵ Interpretation manual of European Union habitats – EUR27. Europakommissionen juli 2007.

⁶ Vandmiljø og Natur 2007 – NOVANA. DMU 2009, s. 70

⁷ Basisanalysen del II – Vanddistrikt 55. Ribe Amt 2006.

⁸ Estimation of nutrient reductions to achieve phytoplankton ecological targets in the Wadden Sea. DMU 2008, s. 8.

⁹ www.mst.dk/virksomhed_og_myndighed/landbrug - webvejledning til husdyrgodkendelser

¹⁰ Vurderingen er foretaget på baggrund af Miljøstyrelsens opgørelse over dyretryk på <http://jordbrugs-analyser.dk/webgis/>

I det ansøgte projekt beregnes der en udvaskning på 73,1 kg N/ha ved brug af 14 % ekstra efterafgrøder ud over det lovpligtige. Da udvaskningen er mindre end eller svarende til udvaskningen fra et planteavlsbrug, er ovennævnte kriterium overholdt. Andelen af efterafgrøder fastholdes med vilkår.

Esbjerg Kommune har yderligere foretaget en vurdering af en række andre potentielle kilder til en stigning i kvælstofbelastning, herunder dambrugsudledninger, renseanlæg og nye bebyggelser. Data til belysning af faktorerne stammer fra Vandområdeplan 2015-2021¹¹ og bedst tilgængelige viden. Et samlet billede over status for de øvrige kilder i hele oplandet til Vadehavet haves ikke, men kommunen har kendskab til en række nedlæggelser og forbedringer på både dambrug og renseanlæg indenfor såvel som udenfor Esbjerg Kommune, som samlet giver et væsentligt fald i kvælstofbelastningen. For alle kilder konkluderes det, at der alene er tale om fald i belastningen.

Nitratudvaskningen fra det ansøgte projekt er reduceret, så den ikke overstiger nitratudvaskningen fra et planteavlsbrug, og der vurderes ikke at ske nogen forøgelse af belastningen med kvælstof fra andre kilder til recipienten. På den baggrund vurderer Esbjerg Kommune, at projektet i forbindelse med andre planer og projekter ikke vil medføre en skadesvirkning på det marine vandmiljø og arter og naturtyper tilknyttet Natura 2000-områderne i Vadehavet.

Påvirkning fra projektet i sig selv

Grådyb og Knudedyb karakteriseres som åbne bassiner, og er omfattet af afskæringskriterie 2A:

Pkt. 2A: Nitratudvaskningen fra den eksisterende og den ansøgte husdyrproduktion er mindre end 5 pct. af den samlede nitratudvaskning fra alle kilder fra det aktuelle opland, hvor projektet agtes gennemført, dog således, at

I Miljøstyrelsens digitale vejledning understreges det, at husdyrlovgivningen alene regulerer husdyrgødning og ikke nitratudvaskning fra andre kilder som f.eks. nitratudvaskningen fra almindelig planteavl.

For at vurdere om projektet i sig selv kan have en skadesvirkning, skal der således alene tages udgangspunkt i den ekstra nitratudvaskning, som anvendelse af husdyrgødning giver anledning til set i forhold til udvaskningen fra et plantebrug.

Som beskrevet i det foregående afsnit, giver det ansøgte projekt anledning til en udvaskning på 73,1 kg N/ha, hvilket er lavere eller på niveau med udvaskningen fra et planteavlsbrug, der er beregnet til 73,7 kg N/ha. Det ansøgte projekt giver således ikke anledning til en merudvaskning af nitrat som følge af anvendelsen af husdyrgødning.

Esbjerg Kommune vurderer derfor, at det ansøgte ikke i sig selv kan medføre en skadesvirkning, på det marine vandmiljø og arter og naturtyper tilknyttet Natura 2000-områderne i Vadehavet.

På baggrund af ovennævnte vurderes Esbjerg Kommune, at det ansøgte husdyrprojekt ikke vil medføre en skadesvirkning på marine områder, herunder Natura 2000-områder samt yngle- eller rasteområder for beskyttede arter som følge af nitratudvaskningen.

¹¹ Vandområdeplan 2015-2021 for Vandområdedistrikt Jylland og Fyn

Vandløb

Næringsstoffer tilført vandløb og de naturtyper der er tilknyttet vandløbet, vurderes generelt at have en meget kort opholdstid i vandløbssystemet. Evt. øget algevækst og de sekundære effekter heraf, vurderes pga. vandets korte opholdstid samt høje opblandingsgrad, ikke at medføre væsentlige påvirkninger af vandløbets arter og naturtyper.

På udpegningsgrundlaget for Natura 2000 områderne (jf. habitatbekendtgørelsen) vurderes derfor ikke at være arter eller naturtyper i vandløb, nær og nedstrøms bedriftens arealer, som påvirkes væsentligt som følge af udvaskning af kvælstof. Kommunen vurderer, at de generelle reguleringer af markdrift samt brug af kunstgødning og husdyrgødning er tilstrækkelige til at sikre vandløbene i Natura 2000 områderne. Størrelsen af den beregnede udvaskning på 73,1 kg N/ha, som er mindre end eller svarende til udvaskningen fra et planteavlsbrug, skønnes ikke at ændre på denne vurdering. Den beregnede tilførsel af kvælstof til Darum Bæk og Kongeåen vurderes jf. ovenstående begrundelse konkret ikke at være af en størrelsesorden som kan påvirke vandløbenes tilstand eller de naturtyper og arter der forekommer i vandløbene, herunder udpegningsgrundlaget for de nedstrøms liggende Natura 2000-områder og bilag IV-arter.

Samlet set vurderes det, at kvælstof til vandløb, søer og kystvande ikke vil skade de internationale naturbeskyttelsesområder eller medføre en væsentlig miljøpåvirkning af områder af særlige regionale- eller lokale beskyttelsesinteresser.

Fosfor til overfladevand – marine områder, vandløb og søer

Udbringning af husdyrgødning kan medføre en tilførsel af fosfor til vandmiljøet fra markerne og efterfølgende eutrofiering og algeopblomstring i de modtagende vandområder.

Som udgangspunkt ophobes fosfor tilført til marker i jorden. Selvom der tilføres mere fosfor til et areal end der fraføres med afgrøderne, vil det ikke nødvendigvis medføre et tab af fosfor til recipienten. Men en fortsat nettotilførsel øger imidlertid risikoen for et øget fosfortab til vandmiljøet, da jordens evne til at tilbageholde fosfor falder som følge af akkumuleringen med fosfor. Risikoen for tab af fosfor til vandmiljøet, er således bestemt af fosforpuljen i jorden (som anslås ud fra jordens fosfortal).

Esbjerg Kommune har i det følgende afsnit foretaget en vurdering af, om husdyrlovens generelle beskyttelsesniveau for fosfor er overholdt. Endvidere er der foretaget en konkret vurdering af, om der – på trods af at beskyttelsesniveauet er overholdt – er en særlig risiko for tab af fosfor fra udbringningsarealerne, som giver grundlag for at fastsætte skærpede vilkår til fosforoverskuddet fra bedriften.

Det generelle beskyttelsesniveau

Beskyttelsesniveauet for fosfor omfatter kun arealer i oplande til Natura 2000-områder, der er overbelastet med fosfor. Kravet til fosforoverskud afhænger af jordtype, dræningsforhold, fosfortal, samt jern-fosforindhold, jf. husdyrgodkendelsens bilag 3.

Ingen af ejendommens ejede og forpagtede arealer er beliggende i opland til et Natura 2000 område overbelastet med fosfor. Derfor stilles der ikke yderligere krav til fosforoverskuddet fra bedriften ud over de krav, der gælder som følge af harmonikravene.

Kortgrundlaget på arealinfo indeholder ikke alle søer i Natura 2000-områder, som betegnes som vandområder overbelastet med fosfor. Esbjerg Kommune har vurderet, at ingen af de ejede og forpagtede arealer er beliggende inden for oplandet til sårbare Natura 2000 søer.

I ansøgningsystemet på husdyrgodkendelse.dk er der foretaget beregninger af fosforoverskuddet fra ejede og forpagtede arealer. Beregningerne fremgår af nedenstående tabel 12.

Fosforklasser	Ejede og forpagtede arealer (ha).	Fosforoverskud nudrift (kg P/ha)	Maksimalt tilladt fosforoverskud ansøgt drift (kg P/ha)
Pt < 4,0 eller udrænnet eller afvander ikke til Natura 2000 overbelastet med fosfor(fosforklasse 0)	231,4	0,0	-2,2
Pt 4,0 – 6,0 (fosforklasse 1)	0,0	0,0	-2,2
Lavbundsjord (fosforklasse 2)	0,0	0,0	-2,2
Pt > 6,0 (fosforklasse 3)	0,0	0,0	0,0
Hele bedriftens udbringningsareal	231,4		-2,2

Tabel 12: Arealernes beliggenhed i forhold til fosforklasse registreringen.

Det er oplyst i ansøgningen, at der er en arealvægtet fjernelse af fosfor fra ejede og forpagtede arealer på 25,0 kg P/ha/år og et gennemsnitligt fosforoverskud på ca. -2,2 kg P/ha/år. Kravet til maksimal fosforoverskud på -2,2 kg P/ha/år er dermed overholdt.

Vurdering ift. skærpelse af beskyttelsesniveauet

På baggrund af Miljøstyrelsens vejledning har Esbjerg Kommune foretaget en konkret vurdering af risikoen for tab af fosfor til marine områder, vandløb og søer med henblik på at vurdere, om der i den konkrete sag er grundlag for at skærpe beskyttelsesniveauet for fosfor i overensstemmelse med kriterierne i husdyrgodkendelsesbekendtgørelsens bilag 4.

Det følger af Natur- og Miljøklagenævnets praksis, at reglerne i husdyrgodkendelsens bilag 3 – suppleret med adgangen til at fastsætte skærpede vilkår, jf. bilag 4 – gør op med reguleringen af fosforoverskuddet (NMK-133-00045). Nævnets praksis er begrundet med, at den tilgængelige forskningsbaserede viden om tab af fosfor fra udbringningsarealerne til vandmiljøet må anses for at være begrænset, og at der ikke for tiden findes videnskabeligt anerkendte modeller eller metoder, der kan fastslå, hvor stor en mængde fosfor, der udvaskes til vandmiljøet fra nærmere angivne udbringningsarealer.

Endvidere foretages en vurdering af det aktuelle projekts påvirkning med fosfor jf. habitatbekendtgørelsen.

Marine områder

Som nævnt under kvælstof afvander bedriftens udbringningsarealer via mindre vandløb og vandløbssystemet Darum Bæk og Kongeåen til Vadehavet. Den marine del af Vadehavet er udpeget som habitatområde (nr. 78), fuglebeskyttelsesområde (nr. 57) og Ramsarområde (nr. 27) jf. habitatbekendtgørelsen. Ydermere er store områder langs Vadehavets kyster udpeget som Natura 2000-områder.

Tilførsel af næringsstoffer kan påvirke vandmiljøet, og arter og naturtyper i Natura 2000-områderne. For marine områder, især åbne farvande, vurderes kvælstof dog at spille den afgørende begrænsende rolle, mens reduktion af fosfor vurderes ikke at medføre øget begrænsning af primærproduktionen og forbedring af vandmiljøet.

Dette vurderes generelt at være tilfældet for vandmiljøet i Vadehavet, bl.a. baseret på overvågningsdata og NOVANA-rapporter fra DMU og de tidligere amter^{12 13 14}.

Det ansøgte projekt overholder beskyttelsesniveauet for fosfor, som det er fastlagt i husdyrgodkendelsesbekendtgørelsens bilag 3 og på baggrund af arealernes beliggenhed og karakter, er der endvidere ikke hjemmel i bekendtgørelsens bilag 4 til at fastsætte skærpede vilkår.

Da det ansøgte projekt lever op til husdyrlovens regulering af fosforoverskud vurderer Esbjerg Kommune, at projektet i sig selv og i forbindelse med andre planer og projekter ikke vil medføre en skadesvirkning på det marine vandmiljø og arter og naturtyper tilknyttet Natura 2000-områderne i Vadehavet.

Med baggrund i ovenstående vurdering ses der på udpegningsgrundlaget for Natura 2000 områderne ikke at være marine arter og naturtyper, som vil skades ved tilførsel af fosfor, ligesom ingen af de i Vadehavet kendte bilag IV-arter, eller deres yngle- og rasteområder, vurderes at blive beskadiget eller ødelagt ved fosfortilførsel fra projektet.

På baggrund af arealernes beliggenhed og karakter, vurderer Esbjerg Kommune, at der ikke er grundlag for at skærpe det gældende beskyttelsesniveau for fosfor.

Vandløb

Fosfor tilført vandmiljøet kan have negative konsekvenser for arter og naturtyper i vandmiljøet, særligt gennem en øget primærproduktion af planktonalger, som kan medføre øget iltforbrug, nedsat iltkoncentration, svovlbrintedannelse, udskygning m.v.

Næringsstoffer tilført vandløb og de naturtyper der er tilknyttet vandløbet, vurderes dog generelt at have en meget kort opholdstid i vandløbssystemet, og evt. øget algevækst og de sekundære effekter heraf, vil pga. vandets korte opholdstid samt høje opblandingsgrad, ikke medfører væsentlige påvirkninger af vandløbets arter og naturtyper. Der vurderes derfor ikke at være arter eller naturtyper i vandløbene som er fosforfølsomme.

Tilførslen af fosfor fra bedriftens ejede og forpagtede arealer ved almindelig udvaskning gennem jorden til Darum Bæk og Kongeåen vurderes således konkret ikke at påvirke vandløbenes tilstand eller skade de naturtyper og arter der forekommer i vandløbene, herunder udpegningsgrundlaget for Natura 2000-områder og bilag IV-arter i forbindelse med vandløbene.

Ved voldsomme, akutte tilførsler af organisk stof til vandløb, herunder overfladeafstrømning af husdyrgødning, kan der dog risikere at opstå en tilstand af iltfattighed, svovlbrintedannelse samt uhygiejniske forhold, som vil være til skade for vandmiljøet.

Esbjerg Kommune har i denne redegørelse vurderet på risikoen for direkte udløb af husdyrgødning til vandmiljøet, bl.a. særligt vandløbsnære arealer, skrånende arealer m.v.

¹² Vandmiljø og Natur 2007 – NOVANA. DMU 2009, s. 70

¹³ Basisanalysen del II – Vanddistrikt 55. Ribe Amt 2006.

¹⁴ Estimation of nutrient reductions to achieve phytoplankton ecological targets in the Wadden Sea. DMU 2008, s. 8.

I den konkrete sag indgår der arealer der ligger vandløbsnært. Udbringningsarealerne skråner på intet sted stærkt ned mod vandløbene. Der er ikke fundet særlige risikoelementer, som kunne betinge særlige krav til håndtering af husdyrgødningen på bedriftens arealer, for at sikre vandmiljøet, arter eller naturtyper imod skade. Ifølge Lov om vandløb (§ 69) vil der langs vandløbet være krav om 2 m gødnings- og dyrkningsfri bræmme. Esbjerg Kommune vurderer på dette grundlag, at der ikke vil ske væsentlige påvirkninger af miljøer i vandløbet, som følge af projektet.

Søer

Søer kan, grundet vandets længere opholdstid end i vandløb, påvirkes af udvaskning af næringsstoffer. Søer vurderes særligt at være sårbare overfor tilførsel af fosfor, som oftest er den begrænsende faktor for søens algeproduktion, hvorimod reduktion af kvælstof (nitrat) vurderes ikke at begrænse primærproduktionen eller forbedre søernes miljøtilstand.

Som det fremgår af tidligere afsnit vurderes ingen af bedriftens ejede og forpagtede arealer at afvande til naturtype-søer inden for Natura 2000.

Bedriftens ejede og forpagtede arealer vurderes ikke at ligge i oplandet til større søer, som er omfattet af vandområdeplanen.

Samlet set vurderes det, at fosfor til vandløb, søer og kystvande ikke vil skade de internationale naturbeskyttelsesområder eller medføre en væsentlig miljøpåvirkning af områder af særlige regionale- eller lokale beskyttelsesinteresser og at der derfor ikke er grundlag for at skærpe det fastlagte beskyttelsesniveau.

Påvirkning af arter med særligt strenge beskyttelseskrav (Bilag IV arter)

Af habitatdirektivets bilag IV fremgår en række særlige dyre- og plantearter, der kræver streng beskyttelse. Esbjerg Kommune har konkret vurderet det ansøgte projekt i forhold til, hvorvidt dyrearternes yngle- og rasteområder kan beskadiges i arternes naturlige udbredelsesområde, og hvorvidt plantearterne kan blive ødelagt som følge af det ansøgte. Til vurderingen af arternes udbredelse og levesteder er anvendt "Håndbog om dyrearter på habitatdirektivets bilag IV" (faglig rapport nr. 635 fra Danmarks Miljøundersøgelser) og kommunens øvrige kendskab til arternes forekomst. De danske arter på habitatdirektivets bilag IV kan endvidere ses i denne godkendelses bilag 1.

Ud fra det generelle kendskab til arternes forekomst i Esbjerg Kommune vurderes det, at der kan være odder, snæbel, marsvin, vandflagermus, sydflagermus, pipistrel flagermus, markfirben og spidssnudet frø indenfor lokalområdet. Derudover er der specifikt kendskab i kommunen til forekomster af grøn mosaikguldsmed (ca. 8,8 km SV for anlægget), grøn kølleguldsmed (ca. 1,8 km NØ for anlægget), strandtudse (ca. 6,2 km V for anlægget), løgfrø (ca. 1,8 km NØ for anlægget), stor vandsalamander (ca. 5,2 km NØ for anlægget) og birkemus (ca. 13,5 km S for anlægget).

Vedrørende arterne grøn mosaikguldsmed, grøn kølleguldsmed, birkemus, stor vandsalamander, løgfrø, strandtudse og spidssnudet frø vurderer Esbjerg Kommune, ud fra afstanden til de kendte forekomster og jf. gennemgangen vedrørende påvirkning af naturområder fra ammoniakdeposition fra anlæg, at der ikke vil ske væsentlig påvirkning af arternes yngle- og rastesteder ved det ansøgte.

Flagermus benytter ofte hulheder i træer eller huse som opholdssted om dagen og under vinterdvalen. Føden består af insekter som fanges i luften nær vådområder,

marker, skove og levende hegn. De enkelte arter af flagermus har forskellige præferencer mht. fødesøgningsområde og sommer- og vinterophold. Der er ingen registreringer af flagermus nær ejendommens anlæg, men det kan ikke udelukkes at én eller flere arter kan raste eller yngle i området omkring anlægget. Det ansøgte vurderes ikke at have en negativ indflydelse på flagermus, da hverken opholdssteder eller fødegrundlag påvirkes ved etablering og driften af anlægget.

Især solbeskinnede skrånninger med veldrænet jord og lav vegetation kan være potentielle yngle- eller rasteområder for markfirben. Det ansøgte vurderes ikke at have en negativ effekt på en eventuel bestand af markfirben, da der ikke er potentielle yngle- eller rastesteder omkring ejendommens anlæg.

Odder er tilknyttet vandløb og søer, hvor de søger føde. Opsplitning af bestande og levesteder, forstyrrelser fra friluftsliv og anlægsarbejder samt ødelæggelse og forringelse af yngle- og rasteområder kan true odderen. Det vurderes jf. vurderingerne i afsnittet om påvirkning af omgivende natur ammoniak fra anlægget, at det ansøgte ikke vil give anledning til en væsentlig påvirkning af vandløb og søer i nærheden af ejendommens anlæg herunder evt. raste- og ynglesteder for odder ved Darum Bæk.

Arterne snæbel og marsvin er tilknyttet Vadehavet og tilhørende vandløb. Disse arters yngle- og rastesteder kan, grundet deres særlige karakter og udstrækning, ikke forventes at blive påvirket væsentligt af ammoniakemissionen fra husdyrbruget. Det vurderes derfor, at det ansøgte ikke vil give anledning til væsentlig påvirkning af de omgivende vandløb og marine områder (Vadehavet), som de nævnte arter benytter som raste- og ynglesteder.

Samlet konkluderes det på baggrund af ovenstående vurderinger, at projektet ikke vil beskadige eller ødelægge yngle- og rasteområder for de forekommende bilag IV-dyrearter. Der kendes ikke til forekomster af bilag IV-plantearter som kan påvirkes eller ødelægges af projektet.

Nitrat til grundvand - nitratfølsomme vandindvindingsområder

Ingen af ejendommens ejede og forpagtede udbringningsarealer er placeret inden for nitratfølsomt indvindingsområde jf. Vandområdeplan 2015-2021 for vandområdedistrikt Jylland og Fyn. Ifølge beskyttelsesniveauet for grundvand, er der derfor ikke krav til udvaskningen af nitrat fra udbringningsarealerne.

Bedst tilgængelige teknik (BAT)

I forbindelse med miljøgodkendelser af husdyrbrug skal kommunen sikre sig, at husdyrbruget har truffet de nødvendige foranstaltninger til at forebygge og begrænse forureningen ved anvendelse af "bedst tilgængelig teknik (BAT)".

Ved fastlæggelse af den "bedste tilgængelige teknik" anvendes Miljøstyrelsens BAT standardvilkår. BAT standardvilkårene anviser en metode til at fastlægge emissionsgrænseværdier for husdyrbrugets samlede anlæg.

Grundlaget for reduktionen i næringsstofforureningen er i lovgivningen baseret på, at der kan anvendes differentierede virkemidler. Det er således op til det enkelte husdyrbrug at beslutte, hvilke virkemidler der tages i anvendelse for at opfylde emissionsgrænseværdien.

Emissionsgrænseværdi for ammoniak (stald og lager)

Miljøstyrelsen har fastlagt emissionsgrænseværdien¹⁵ for ammoniak ud fra det princip, at enkeltteknologier med reduktionsomkostninger, der overstiger 100 kr. pr. kg reduceret N, ikke bør indgå i vurderingen.

Ved fastsættelse af en emissionsgrænseværdi for det samlede anlæg skal der ifølge Miljøstyrelsens BAT-standardvilkår udregnes emissionsgrænser for de enkelte dele af (stald)anlægget, hvor der særligt skelnes mellem eksisterende og nye staldanlæg. Summen af disse emissionsgrænser udgør emissionsgrænseværdien for det samlede anlæg, som skal overholdes af husdyrbruget.

I ansøgt drift vil alle tyrekalve gå på dybstrøelse i nye stalde. De gamle stalde tages ud af drift.

Der findes på nuværende tidspunkt ingen emissionsgrænseværdi for tyrekalve på dybstrøelse, og derfor foretager it-systemet en beregning af ammoniakfordampningen ud fra normalt.

Den årlige ammoniakemission fra anlægget beregnes til 1.698 kg NH₃-N. Beregninger af emissionsniveauet fremgår af nedenstående tabel 13.

Staldnavn	Dyretype og staldsystem	Antal	Emission pr. dyr	Emission i alt
Ny kalvestald 1	Tyrekalv, tungrace (60-235 kg), Dybstrøelse (hele arealet)	500	$0,82 \times ((1,825 \times (235 \text{ kg} - 60 \text{ kg}) + 0,00605 \times (235^2 - 60^2))/612)$	424,6
Ny kalvestald 2	Tyrekalv, tungrace (60-235 kg), Dybstrøelse (hele arealet)	500	$0,82 \times ((1,825 \times (235 \text{ kg} - 60 \text{ kg}) + 0,00605 \times (235^2 - 60^2))/612)$	424,6
Ny kalvestald 3	Tyrekalv, tungrace (60-235 kg), Dybstrøelse (hele arealet)	500	$0,82 \times ((1,825 \times (235 \text{ kg} - 60 \text{ kg}) + 0,00605 \times (235^2 - 60^2))/612)$	424,6
Ny kalvestald 4	Tyrekalv, tungrace (60-235 kg), Dybstrøelse (hele arealet)	500	$0,82 \times ((1,825 \times (235 \text{ kg} - 60 \text{ kg}) + 0,00605 \times (235^2 - 60^2))/612)$	424,6
I alt				1.698

Tabel 13: BAT-emissionsniveau.

I ansøgningen på Stratvej 4 er der en samlet årlig ammoniakemission på 1.698 kg NH₃-N. Da dette niveau for ammoniakemission er lig eller mindre end den vejledende emissionsgrænseværdi vurderer Esbjerg Kommune, at husdyrbruget har truffet de nødvendige foranstaltninger til at begrænse ammoniakemissionen fra stald og lager ved anvendelse af bedst tilgængelig teknik.

De virkemidler der kan anvendes til at reducere ammoniakemissionen er primært knyttet til valg af staldsystem/-teknologi, fodringstiltag, samt opbevaring af husdyrgødning.

De virkemidler der er anvendt på Stratvej 4 fremgår af følgende redegørelse vedrørende staldindretning, fodringstiltag og opbevaring af husdyrgødning.

Staldsystem/-teknologi

I ansøgningen er der redegjort for følgende vedrørende BAT og staldsystem/-indretning:

¹⁵ Vejledende emissionsgrænseværdier opnåelige ved anvendelse af den bedste tilgængelige teknik (BAT), Konventionel produktion af svin og malkekvæg udenfor gyllesystemer, Miljøstyrelsen februar 2012

- Staldsystemet i alle stalde er dybstrøelse (hele arealet).
- Eksisterende stalde anvendes fremover ikke til opstaldning af dyr.
- Staldene er med naturlig ventilation, hvilket sikrer et stort luftskifte. Det store luftskifte betyder en lavere koncentration af ammoniak og lugt i stalden. Ved det større luftskifte vil der være mindre fugt i staldene, samtidigt med at energiforbruget er lavt.

Da staldsystemet er dybstrøelse er det ikke muligt at installere teknologi til at reducere ammoniaktabet.

Fodringstiltag

I ansøgningen er der redegjort for følgende vedrørende BAT og foder:

- Ensilage opbevares i plansiloer med opsamling af vand, hvorved risikoen for forurening af det omkringliggende miljø mindskes. Endvidere reduceres foderspild og foderet holdes renere til fordel for dyrenes velfærd.
- Foderproduktion og indkøb af foder sker på grundlag af foderplanlægning.
- Der tages analyser af grovfoder, og foderplanen afpasses grovfoderets sammensætning og kvalitet.
- Der udarbejdes foderplaner i samarbejde med konsulent og med anvendelse af nyeste viden indenfor kvægfodring. Herved optimeres fodringen så unødigt forbrug af råvarer undgås.

Ansøgers redegørelse er i overensstemmelse med BREF dokumentet der angiver, at det er BAT at sikre effektiv fodring gennem sammensætning af næringsstofindholdet i foderet, og løbende kontrol, således at det stemmer overens med dyrenes behov.

Opbevaring af husdyrgødning

I ansøgningen er der redegjort for følgende vedrørende BAT og opbevaring af husdyrgødning:

- Fast møg opbevares i møddingshus. Dette minimerer udvaskningen af nitrat.
- Fast husdyrgødning og dybstrøelse uden daglig tilførsel overdækkes med kompostdug, presenning eller plastik, hvilket reducerer ammoniak emissionen.
- Dybstrøelse opbevares i markstak jf. regler for opbevaring (§ 8 i Husdyrgødningsbekendtgørelsen).

Ansøgers redegørelse er i overensstemmelse med BREF dokumentet der angiver, at for så vidt angår BAT ved opbevaring af fast husdyrgødning, omfatter dette en plads der kan modstå mekanisk påvirkning, og som er tæt og med afløb til opsamlingsstank og er placeret, så det giver mindst muligt gene for bl.a. naboer.

Opbevaring af husdyrgødning er omfattet af generelle lovgivning i husdyrgødningsbekendtgørelsen. Dog stilles vilkår om, at tømning af stalde ikke foretages på lørdage- og søn- og helligdage.

Emissionsgrænseværdi for fosfor

Ved fodring af malkekvæg vil mange fodermidler i praksis have et fosforindhold, som overstiger koens fysiologiske behov uden brug af mineralsk fosfor. Fodermidlernes naturligt høje indhold af fosfor vil derfor i mange tilfælde begrænse muligheden for at optimere fosfortildelingen i praksis. Samtidig medfører manglende viden

om fordøjeligheden af foderets fosforindhold, at der fortsat skal være en sikkerhedsmargen i fodringsnormerne og fodringsplanlægningen, som tager hensyn her-til.

Da der på nuværende tidspunkt ikke findes tilgængelige teknikker eller teknologier til at reducere fosforudledning via fodring vurderer Esbjerg Kommune, at ansøger har truffet de nødvendige foranstaltninger til at begrænse fosforudledningen ved anvendelse af bedst tilgængelige teknik.

Øvrige parametre ved vurdering af "bedst tilgængelig teknik"

Vurderingen af BAT i forbindelse med udvidelse på Stratvej 4 foretages også i forhold til følgende parametre:

- Management
- Forbrug af vand og energi
- Udbringning af husdyrgødning

Det fremgår af Miljøstyrelsens BAT standardvilkår, at kommunen ved vurderingen af ovennævnte punkter kan anvende BREF-dokumentet om intensiv fjerkræ- og svineproduktion. Miljøstyrelsen finder, at elementerne i BREF-dokumentet også kan anvendes for husdyrbrug med kvægbrug.

Management

I henhold til BREF dokumentet er det BAT at sikre, at ansatte har den nødvendige uddannelse, at der forefindes beredskabsplaner der sikrer hensigtsmæssig adfærd ved uforudsete hændelser samt at registrere forbruget af næringsstoffer. Desuden er der beskrevet en række elementer som allerede er implementeret i dansk lovgivning herunder krav om gødningsplanlægning og -regnskaber samt retningsgivende normer for husdyrholdets næringsstof behov.

I ansøgningen er der redegjort for følgende vedrørende BAT og management:

- Bedriftens medarbejdere uddannes løbende gennem kurser og efteruddannelse.
- Medarbejdere er orienteret om, at ejendommen er miljøgodkendt, og hvilket ansvar der dermed følger.
- I bedriftens driftsregnskab registreres forbrug af vand, energi, indkøbt foder, pesticider og handelsgødning.
- Rengøring i og omkring siloer og bygninger foretages jævnligt med henblik på at minimere risikoen for lugt, og for at der ikke skal opstå uhygiejniske forhold.
- Opbevaring i plansiloer minimerer forbruget af plast i forhold til opbevaring i markstakke, derved mindskes affaldsproduktionen.
- I forbindelse med indretningen af produktionsanlægget er der fokus på, at indretningen tager hensyn til en rationel drift, af hensyn til ressource forbruget i driften og af hensyn til de daglige arbejdsgange.
- Sigtet med anlægget er, at der ud fra et proportionalitetssynspunkt er fokus på hvilke staldsystemer, der er bedst anvendelig i relation til miljø, arbejdsforbrug og dyrevelfærd for at fremtidssikre virksomheden.

Esbjerg Kommune vurderer, at husdyrbruget med hensyn til management har truffet de nødvendige foranstaltninger til at forebygge og begrænse forureningen ved anvendelse af bedst tilgængelige teknik. Der stilles i godkendelsen vilkår om, at der som minimum sker en årlig registrering af vand – og energiforbrug for at bibeholde og øge fokus på forbruget og muligheder for at reducere dette. Som tidligere nævnt

under ovenstående afsnit om driftsforstyrrelser og uheld, stilles vilkår om, at der skal udarbejdes en beredskabsplan for husdyrbruget.

Forbrug af vand og energi

I henhold til BREF-dokumentet er det BAT at registrere vand og energiforbruget, at forebygge spild fra drikkevandsinstallationer og reparere evt. lækager, at anvende naturlig ventilation i videst muligt omfang, at optimere evt. ventilationssystem og at installere energibesparende belysning.

I ansøgningen er der redegjort for følgende vedrørende BAT og vand og energiforbrug:

- Vandforbruget registreres årligt.
- Evt. lækager identificeres og repareres hurtigst muligt.
- Bedriftens drikkevandsinstallationer rengøres og efterses jævnligt med henblik på at undgå spild.
- Til kvæg anvendes drikkekar, som er udformet og placeret, så unødigt vandspild undgås.
- I forbindelse med rengøring iblødsættes staldene, for at mindske forbrug af vaskevand. Til rengøringen anvendes højtryksrensere.
- Elforbruget registreres månedligt. Dette giver fokus på forbruget, og muligheder for at reducere dette.
- Udendørs belysning er dagslysstyret eller har bevægelsessensor, hvorved unødvendigt energi forbrug undgås.
- Staldene er med naturlig ventilation og der er derfor ikke energiforbrug til dette.
- Der anvendes ikke energi til opvarmning i stalde.

Esbjerg Kommune vurderer, at husdyrbruget med hensyn til vand- og energiforbrug har truffet de nødvendige foranstaltninger til at forebygge og begrænse forureningen ved anvendelse af bedst tilgængelige teknik.

Som nævnt under management stilles der i godkendelsen vilkår om, at der minimum sker en årlig registrering af vand – og energiforbrug for at bibeholde og øge fokus på forbruget og muligheder for at reducere dette.

Udbringning af husdyrgødning

I henhold til BREF-dokumentet er det BAT at tilpasse den gødningsmængde, der skal spredes på marken til arealet og afgrødernes behov. Det er BAT at undgå at sprede gødningen, når marken er mættet med vand, er oversvømmet eller dækket af sne, samt at udsprede gødningen umiddelbart før afgrødernes maksimale vækst og næringsstofoptag forekommer.

Alle disse tiltag er implementeret i dansk lovgivning. Heraf kan nævnes harmonikrav samt bindende normer for den totale kvælstofanvendelse i marken samt krav til kvælstofudnyttelse. Der er endvidere krav om, at der skal planlægges samt føres journal over gødningsudbringningen, hvilket foretages via mark- og gødningsplaner. Desuden er der fastsat specifikke regler for, hvornår og hvordan husdyrgødning må udbringes.

Samlet set vil den generelle regulering føre til, at udbringningen af husdyrgødning vil ske i overensstemmelse med BAT. Esbjerg Kommune vurderer således, at det ansøgte overholder BAT, og at det ikke er nødvendigt at stille skærpede krav til udbringning af husdyrgødning.

Samlet vurdering af anvendelse af "bedst tilgængelige teknik"

Samlet set vurderer Esbjerg Kommune, at husdyrbruget har truffet de nødvendige foranstaltninger til at forebygge og begrænse forureningen ved anvendelse af den bedste tilgængelige teknologi for alle de ovennævnte punkter. Det vurderes, at det som følge af BAT redegørelsen ikke er nødvendigt at skærpe det gældende beskyttelsesniveau.

I forbindelse med næste revurdering af miljøgodkendelsen vil der ske en vurdering af hvorvidt husdyrbruget fortsat opfylder kravene til anvendelse af "bedste tilgængelige teknik" og herunder en vurdering af behovet for reovering af staldene.

Ophør

Ved ophør af driften af husdyrbruget, vil det blive sikret, at de nødvendige foranstaltninger for at undgå forureningsfare foretages, og at stedet bringes tilbage i tilfredsstillende tilstand. Oplagret husdyrgødning, affald, maskiner og andet materiel vil blive bortskaffet. Gyllekanaler, mødding- og ensilagepladser vil blive rengjort, således at der ikke er fare for forurening med husdyrgødning og ensilagesaft.

Esbjerg Kommune vurderer, at disse tiltag er tilstrækkelige til at undgå forureningsfare og til at sikre, at ejendommen ikke vil blive et attraktivt levested for eksempelvis rotter. Endvidere vurderes det, at disse tiltag vil sikre, at ejendommen ikke kommer til at fremstå som et øde og forladt element i landskabet. Der stilles vilkår om, at husdyrbruget ved ophør skal træffe de nødvendige foranstaltninger for at undgå forureningsfare.

Høring

I forbindelse med den 3 ugers offentlige høring er der ikke kommet bemærkninger til projektet.

Samlet vurdering

Esbjerg Kommune vurderer, at der kan meddeles godkendelse til det ansøgte da:

- Der er truffet de nødvendige foranstaltninger til at forebygge og begrænse forureningen ved anvendelse af den bedste tilgængelige teknik,
- Husdyrbruget i øvrigt kan drives på stedet uden at påvirke omgivelserne på en måde, som er uforenelig med hensynet til omgivelserne, samt
- Udvidelse og drift af husdyrbruget ikke medfører væsentlige virkninger på miljøet.

Bilag 1

Natura 2000-områder og det samlede udpegningsgrundlag for disse, samt de særligt beskyttede arter:

Udpegningsgrundlag - habitatområder

Habitatområde 78 Vadehavet med Ribe Å, Tved Å og Varde Å vest for Varde

Arter:

1095 Havlampret (*Petromyzon marinus*)

1096 Bæklampret (*Lampetra planeri*)

1099 Flodlampret (*Lampetra fluviatilis*)

1103 Stavsild (*Alosa fallax*)

1106 Laks (*Salmo salar*)

1113 *Snæbel (*Coregonus oxyrhynchus*)

1351 Marsvin (*Phocoena phocoena*)

1355 Odder (*Lutra lutra*)

1364 Gråsæl (*Halichoerus grypus*)

1365 Spættet sæl (*Phoca vitulina*)

Naturtyper:

1110 Sandbanker med lavvandet vedvarende dække af havvand

1130 Flodmundinger

1140 Mudder- og sandflader blottet ved ebbe

1150 * Kystlaguner og strandsøer

1160 Større lavvandede bugter og vige

1170 Rev

1310 Vegetation af kveller eller andre enårige strandplanter, der koloniserer mudder og sand

1320 Vadegræssamfund ¹⁾

1330 Strandenge

2110 Forstrand og begyndende klitdannelser

2120 Hvide klitter og vandremiler

2130 * Stabile kystklitter med urteagtig vegetation (grå klit og grønsværklit)

2140 * Kystklitter med dværgbuskvegetation (klithede)

2160 Kystklitter med havtorn

2170 Kystklitter med gråris

2180 Kystklitter med selvsåede bestande af hjemmehørende træarter

2190 Fugtige klitlavninger

2310 Indlandsklitter med lyng og visse

2330 Indlandsklitter med åbne græsarealer med sandskæg og hvene

3130 Ret næringsfattige søer og vandhuller med små amfibiske planter ved bredden

3140 Kalkrige søer og vandhuller med kransnålalger

3150 Næringsrige søer og vandhuller med flydeplanter eller store vandaks

3160 Brunvandede søer og vandhuller

3260 Vandløb med vandplanter

4010 Våde dværgbusksamfund med klokkelyng

4030 Tørre dværgbusksamfund (heder)

6210 Overdrev og krat på mere eller mindre kalkholdig bund (* vigtige orkidélokalteter)

6230 * Artsrige overdrev eller græsheder på mere eller mindre sur bund

6410 Tidvis våde enge på mager eller kalkrig bund, ofte med blåtop

7150 Plantesamfund med næbfrø, soldug eller ulvefod på vådt sand eller blottet tør

7230 Riggær

9190 Stilkegeskove og -krat på mager sur bund

91D0 * Skovbevoksede tørvemoser

91E0 Elle- og askeskov ved vandløb, søer og væld

¹⁾ Vadegræs er indført (ca. 1930) til Danmark og er invasiv. Typen kræver derfor ikke beskyttelse

Habitatområde 80 Kongeå

Arter:

1095 Havlampret (*Petromyzon marinus*)

1096 Bæklampret (*Lampetra planeri*)

1099 Flodlampret (*Lampetra fluviatilis*)

1106 Laks (*Salmo salar*)

1113 *Snæbel (*Coregonus oxyrhynchus*)

1355 Odder (*Lutra lutra*)

Naturtyper:

3150 Næringsrige søer og vandhuller med flydeplanter eller store vandaks

3260 Vandløb med vandplanter

6230 * Artsrige overdrev eller græsheder på mere eller mindre sur bund

6410 Tidvis våde enge på mager eller kalkrig bund, ofte med blåtop
 6430 Bræmmer med høje urter langs vandløb eller skyggende skovbryn
 7220 * Kilder og væld med kalkholdigt (hårdt) vand
 7230 Rigkær

Udpegningsgrundlag - fuglebeskyttelsesområder:

Y=Ynglende i.h.t. DMU's database

T=Trækkende i.h.t. DMU's database

Kriterier (F1-F7, se www.blst.dk)

SPA 51, Ribe Holme og enge med Kongeåens udløb

Rørdrum	Y		F3
Hvid stork	Y		F1
Rørhøg	Y		F3
Hedehøg	Y		F1
Sorthovedet måge	Y		
Bramgås		T	
Plettet rørvagtel	Y		F1
Engsnarre	Y		F1
Klyde	Y		F1
Hjejle		T	F2, F4
Brushane	Y		F1
Møsehornugle	Y		F1
Blåhals	Y		F1
Kortnæbbet gås		T	F4

SPA 57 Vadehavet

Bramgås		T	F2, F4
Klyde	Y	T	F1,F2, F4
Hvidbrystet præstekrave	Y	Tn	F1,F2
Hjejle		T	F2, F4
Møsehornugle	Y		
Blåhals	Y		
Lille kobbersneppe		T	F2, F4
Dværgmåge		Tn	F2, F5
Sandterne	Y		F1
Splitterne	Y		F1
Fjordterne	Y		F1
Havterne	Y		F1
Dværgterne	Y		F1
Mørkbuget knortegås		T	F4
Lysbuget knortegås		T	F4
Gravand		T	F4
Pibeand		T	F4
Krikand		T	F4
Spidsand		T	F4
Skeand		T	F4
Ederfugl		T	F4
Sortand		T	F4,F7
Strandhjejle		T	F4
Strandskade		T	F4
Stor regnspove		T	F4
Rødben		T	F4
Hvidklire		T	F4
Islandsk ryle		T	F4
Havørn		T	
Blå kærhøg		T	
Vandrefalk		T	
Kortnæbbet gås		T	
Grågås		T	
Sandløber		T	F4

Bilag IV-arter:

Fortegnelse over i Danmark nuværende naturligt hjemmehørende arter omfattet af habitatdirektivets bilag IV (evt. blot som strejfgæster, markeret med " "):

Dyrearter

Pattedyr

Alle arter af småflagermus (*Microchiroptera* spp.)
Hasselmus (*Muscardinus avellanarius*)
Birkemus (*betulina*)
Odder (*Lutra lutra*)
Marsvin (*Phocoena phocoena*)
Alle andre arter af hvaler (*Cetacea* spp.)

Krybdyr

Læderskildpadde (*Dermochelys coriacea*)
Uægte karett (" *Caretta caretta* ")
Bastardskildpadde (*Lepidochelys kempii*)
Europæisk sumpskildpadde (*Emys orbicularis*)
Markfirben (*Lacerta agilis*)

Padder

Stor vandsalamander (*Triturus cristatus*)
Klokkefrø (*Bombina bombina*)
Løgfør (*Pelobates fuscus*)
Løvfør (*Hyla arborea*)
Spidssnudet frø (*Rana arvalis*)
Springfrø (*Rana dalmatina*)
Strandtudse (*Bufo calamita*)
Grønbroget tudse (*Bufo viridis*)

Fisk

Snæbel (*Coregonus oxyrhynchus*)

Insekter

Bred vandkalv (*Dytiscus latissimus*)
Lys skivevandkalv (*Graphoderus bilineatus*)
Eremit (*Osmoderma eremit*)
Sortpletet blåfugl (*Maculinea arion*)
Grøn mosaikguldsmed (*Aeshna viridis*)
Stor kærguldsmed (*Leucorrhinia pectoralis*)
Grøn kølleguldsmed (*Ophiogomphus cecilia*)

Bløddyr

Tykskallet Malermusling (*Unio crassus*)

Planter

Enkelt månerude (*Botrychium simplex*)
Vandranke (*Luronium natans*)
Liden Najade (*Najas flexilis*)
Fruesko (*Cypripedium calceolus*)
Mygblomst (*Liparis loeselii*)
Gul stenbræk (*Saxifraga hirculus*)
Krybende sumpskærm (*Helosciadium repens* (= *Apium repens*))

Bilag 2

Anmeldepligtige aktiviteter, der er omfattet af naturbeskyttelseslovens § 19b:

1. Tilplantning med juletræer og skov, flerårige energiafgrøder, levende hegn og lignende i fuglebeskyttelsesområder.
2. Rydning af samt træartsskifte og plantning i løvskov.
3. Ændring i tilstanden af søer, heder, moser og lignende, strandenge, strandsumpe, ferske enge og overdrev, der ikke opfylder størrelseskravet i § 3.
4. Ændring i tilstanden af indlandssaltenge, kilder og væld samt vandløb, der ikke er udpeget efter § 3.
5. Opdyrkning af vedvarende græsarealer i fuglebeskyttelsesområder.
6. Opdyrkning, tilplantning og sandflugtsdæmpning på klitter.
7. Rydning af krat af havtorn, gråris og enebær samt skov af skovfyr på klitter.
8. Rydning af krat af enebær på overdrev, der ikke er omfattet af § 3.
9. Væsentlig ændring inden for kort tid i græsningsintensitet, herunder ophør medgræsning eller høslet.
10. Væsentlig ændring i anvendelsen af husdyrgødning, herunder ændret gødskning fra handelsgødning til husdyrgødning.
11. Etablering af anlæg, der er nødvendige for erhvervet, herunder veje.
12. Etablering af ikke-godkendelsespligtige virksomheder i områderne, der kan medføre betydelige forstyrrelser (eksempelvis støj).



Esbjerg
Kommune

Produktion: Esbjerg Kommune
Foto: Torben Meyer

Torvegade 74, 6700 Esbjerg
Tlf.: 7616 1616 - Fax: 7616 0969
miljo@esbjergkommune.dk
www.esbjergkommune.dk