



Mathis Værft A/S
Bådebyggervej 7
9000 Aalborg

31. oktober 2017

Godkendelse i henhold til miljøbeskyttelsesloven af Mathis Værft A/S, Bådebyggervej 7, 9000 Aalborg



Miljø, MEF

Miljø- og Energiforvaltningen
Stigsborg Brygge 5
9400 Nørresundby
miljoe@aalborg.dk
www.aalborg.dk

Sagsnr.:
2011-51496

Init.: SOT/PIM
EAN nr.: 5798003742977

Åbningstider:
Mandag - onsdag
09.00 - 15.00
Torsdag
09.00 - 17.00
Fredag
09.00 - 14.00

Send så vidt muligt elektronisk
post til Aalborg Kommune

Virksomhedens navn:	Mathis Værft A/S
CVR-nummer:	34801797
P-nummer:	1018089846
Listepunkt	D207
Matr. Nr.:	150 m.fl.
Ejerlav:	Aalborg Markjorder
Adresse:	Bådebyggervej 7, 9000 Aalborg
Virksomhedens ejer:	Mathis Værft A/S
Ansøger:	Christian Hvingel
Ejendommens ejer:	Ejendoms- og Udlejningsvirksomheden, Bådebyggervej 7 A/S

INDHOLDSFORTEGNELSE

side

Aalborg Kommunes afgørelse

1.1 Godkendelse med vilkår	3
1.2 Offentliggørelse og klagevejledning	11
1.4 Vejledning om evt. ændring af miljøgodkendelse	11

2. Afgørelsens forudsætninger

2.1 Lovgrundlag	11
2.2 Bilag til sagen	12
2.3 Virksomhedens etablering mv.	12
2.4 Beliggenhed og kommuneplan mv.	12
2.5 Produktion	12
2.6 Forureningsforhold	13
2.7 Partshøring	15
2.8 Aalborg Kommune, Miljøs bemærkninger	15

Vedlagte bilag

3.1 Kommuneplanrammer	
3.2 Placering af sandsvirpning, bedding 1	
3.3 Ansøgning om miljøgodkendelse	
3.4 Supplerende oplysninger til ansøgning	
3.5 Støjnotat	
3.6 Placering af portnerbolig	

1. Aalborg Kommunes afgørelse:

1.1 Godkendelse med vilkår:

Aalborg Kommune meddeler i medfør af § 41 i miljøbeskyttelsesloven nr. 966 af 23. juni 2017 påbud om ændring af godkendelse af Mathis Værft A/S's eksisterende miljøgodkendelse af 11. august 2003, tidligere listepunkt D9. Miljøgodkendelsen revurderes med de nye standardvilkår for D207.

Aalborg Kommune meddeler i medfør af § 33 i miljøbeskyttelsesloven nr. 966 af 23. juni 2017 godkendelse af aktiviteten vedrørende sandsvirpning i forbindelse med reparationsarbejde af skibe og både på Mathis Værft A/S, listepunkt D207, "*Virksomheder, der fremstiller produkter ved sintring af flourplast, pressestøbning eller fiberarmering af hærdeplast med et forbrug af plastmateriale på mere end 100 kg pr. dag*".

Alle vilkår i godkendelsen af 11. august 2003 erstattes af nærværende miljøgodkendelse.

Godkendelsen omfatter aktiviteterne på Mathis Værft A/S der foretager bygning og reparation af både i glasfiber. Den væsentligste produktionsproces er støbning i glasfiber under anvendelse af epoxy eller polyester. Der anvendes polyesterbaseret resin og epoxybaseret resin. Derudover har virksomheden et snedker- og skibstømrerværksted samt et smede-/maskinværksted. Virksomheden er første gang miljøgodkendt den 24. juni 1994 (listepunkt D9). Den 11. august 2003 blev miljøgodkendelsen fornyet som følge af procesændringer og bygningsudvidelser. Aktiviteten vedrørende sandsvirpning var i miljøgodkendelsen fra 2003 tidsbegrænset til den 1. januar 2006. Idet virksomheden ønsker at genoptage aktiviteten, har virksomheden fremsendt fornyet ansøgning herom. Siden meddelelsen af den eksisterende miljøgodkendelse fra den 11. august 2003, er der imidlertid kommet standardvilkår for virksomhedstype D207, "*Virksomheder, der fremstiller produkter ved sintring af flourplast, pressestøbning eller fiberarmering af hærdeplast med et forbrug af plastmateriale på mere end 100 kg pr. dag*".

Lufforurening og støj er de væsentligste miljøproblemer ved virksomheden, og der er derfor i miljøgodkendelsen blandt andet fastsat vilkår om på hvilket tidspunkt der må foretages sandsvirpning og hvorledes eventuelle støvgener fra aktiviteten skal minimeres. Ligeledes er der fastsat vilkår om at virksomheden skal udføre luftmålinger i forbindelse med større nybygninger af fartøjer for at dokumentere, at grænseværdierne er overholdt.

Den daglige driftstid er 7.00 -18.00 mandag til fredag. Der kan udtagelsesvist forekomme aften-, nat, og weekendarbejde.

Miljøgodkendelsen meddeles på nedenstående vilkår:

Standardvilkår D207

Generelt

1. Ved driftsophør skal virksomheden træffe de nødvendige foranstaltninger for at undgå forureningsfare og for at efterlade stedet i tilfredsstillende tilstand. En redegørelse for disse foranstaltninger skal fremsendes til tilsynsmyndigheden senest 3 måneder, før driften ophører.
2. Hvor der i vilkårene anvendes betegnelsen "befæstet areal" menes en fast belægning, der giver mulighed for opsamling af spild og kontrolleret afledning af nedbør. Hvor der i vilkårene anvendes betegnelsen "tæt belægning" menes en fast belægning, der i løbet af påvirkningstiden er uigennemtrængelig for de forurenende stoffer, der håndteres på arealet.

Indretning og drift

3. Støbning af større emner (nybygninger af emner over 40 meter, som ikke er reparationer) skal foregå i lukkede processer. Ved fremstilling af prepreg, støbning eller gelcoating/topcoating, som foregår i åbne processer, skal vinduer, døre og porte til det fri holdes lukkede.
4. I følgende afkast skal der være etableret målesteder med indretning og placering og placering som anført i MEL-22 Kvalitet i Emissionsmålinger (Miljøstyrelsens anbefalede metoder, der findes på hjemmesiden for Miljøstyrelsens Referencelaboratorium for måling af emissioner til luften: www.ref-lab.dk):
 - Afkast fra støbning og prepregfremstilling samt fra påføring af gelcoat/topcoat ved anvendelse af polyesterbaseret resin.
 - Afkast fra rengøring af forme og værktøjer med acetone, hvis der er fastsat en afksthøjde højere end 1 meter over tagryg på det tag, hvor afkastet er placeret.
 - Afkast fra formklargøring, hvis der er fastsat en afksthøjde højere end 1 meter over tagryg på det tag, hvor afkastet er placeret.
 - Afkast fra støvfrembringende bearbejdning, hvis der er fastsat en afksthøjde højere end 1 meter over tagryg på det tag, hvor afkastet er placeret.

Målestederne skal være placeret, sådan at det sikres, at de fastsatte emissionsgrænseværdier kan dokumenteres overholdt.

Luftforurening

Ved anvendelse af polyesterbaseret resin:

5. Virksomhedens afkast skal være dimensionerede, så B-værdien for styren på 0,2 mg/m³ overholdes.

Ved anvendelse af epoxybaseret resin:

6. Afkast fra processer, hvor der anvendes epoxybaseret resin (til prepregfremstilling, gelcoating og støbning), skal være opadrettet og ført mindst 1 meter over tagryg på det tag, hvor afkastet er placeret, så der kan ske fri fortynding af afkast. Dette gælder for såvel åbne som lukkede processer.

Ved rengøring af forme og værktøjer med acetone

7. Virksomhedens afkast skal være dimensionerede, så B-værdien for acetone på 0,4 mg/m³ overholdes.

Specielt for støvfrembringende bearbejdning

8. Afkast fra støvfrembringende processer skal være forsynet med filter, der sikrer, at en emissionsgrænseværdi for totalt støv på 5 mg/normal m³ er overholdt.

Afkasthøjder

9. Afkasthøjden fra de enkelte processer skal være følgende:

Afkastnr.	Placering	Emission	Minimumsafkasthøjde	Emissionsgrænseværdi [mg/Nm ³]	Andre krav
L1	Hal 1 Tømrer-/snekerværksted	Træstøv, slibestøv fra glasfiber	1 m over tag	5	-
L3	Hal 2 Støbehal	Opløsningsmidler	16,5 m over terræn	-	-
L5	Hal 2 Støbehal/Blanderum	Opløsningsmidler	1 m over tag	-	-
L6	Hal 3 Montagehal	Træstøv, slibestøv fra glasfiber	1 m over tag	5	-
L9	Hal 4 Støbehal/malehal	Opløsningsmidler	16,5 m over terræn	-	-
L11	Hal 5 Montagehal/smedeværksted	Svejsesøg, slibestøv fra arbejde i bl.a. rustfrit stål	1 m over tag		*

* Såfremt begge virksomhedens svejsesteder er i drift samtidig, skal afkast monteres med filter, der kan tilbageholde mindst 99 % af svejsesøgen.

10. Afkast fra rumventilation og arbejdssteder, der ikke er omfattet af konkrete vilkår om afkasthøjde, skal være opadrettet og ført mindst 1 meter over tagryg på det tag, hvor afkastet er placeret.
11. Virksomheden må ikke give anledning til lugtgener uden for virksomhedens område, som efter tilsynsmyndighedens vurdering er væsentlige for omgivelserne.

Affald

12. Farligt affald skal opbevares i egnede, tætte beholdere, der er mærket, så det tydeligt fremgår, hvad beholderen indeholder.
13. Støvende affald skal opbevares i tætte lukkede emballager eller på anden måde sikres mod støvflugt. Filterstøv skal tilsvarende opsamles og opbevares på virksomheden i tætte, lukkede beholdere, containere, big-bags eller lignende og mærket med indhold.

Beskyttelse af jord og grundvand og overfladevand

14. Overjordiske tanke til fyringsolie og motorbrændstof skal sikres mod påkørsel. Påfyldningsstudse og aftapningshaner (aftapningsanordninger) for olieprodukter, herunder motorbrændstof, skal placeres inden for konturen af en tæt belægning med kontrolleret afledning af afløbsvandet. Alternativt skal eventuelt spild opsamles i en tæt spildbakke eller grube. Udendørs spildbakker eller gruber skal tømmes, således at regnvand i bunden maksimalt udgør 10 % af spildbakkens eller grubens volumen.
15. Flydende råvarer og hjælpestoffer, der ved spild kan medføre risiko for forurening af jord og grundvand, skal opbevares på samme måde som farligt affald, jf. vilkår 12 og 17.
16. Spild af brændstof, olie og kemikalier skal straks opsamles. Dog ikke hvis spild sker i tæt spildbakke eller grube, jf. vilkår 14. Der skal til enhver tid forefindes opsningsmateriale på virksomheden. Alt opsamlet spild af brændstof, olie og kemikalier inkl. brugt opsningsmateriale skal opbevares og bortskaffes som farligt affald.
17. Farligt affald som f.eks. spildolie skal opbevares under overdækning i form af tag, presenning eller lignende og beskyttet mod vejrlig på en tæt belægning. Oplagspladsen skal være indrettet således, at spild kan holdes inden for et afgrænset område og uden mulighed for afløb til jord, grundvand, overfladevand eller kloak. Området skal kunne rumme indholdet af den største beholder, der opbevares.

Egenkontrol

18. Filtre skal drives, serviceres og vedligeholdes efter filterleverandørens anvisninger, så normal renseseffektivitet er opretholdt løbende. Eftersyn skal dog ske mindst 1 gang om året. Driftsinstruks for filtre skal være tilgængelig i umiddelbar nærhed af filtrene. Renluftsiden efter posefilter og lignende skal efterses visuelt mindst 1 gang om måneden for kontrol af utætheder. Konstateres der utætheder, skal renluftsiden efterfølgende rengøres for støvaflejring af hensyn til kommende inspektioner.
19. Virksomheden skal løbende og mindst en gang årligt foretage visuel kontrol for utætheder, revnedannelser og vedligeholdelsesstand af befæstede arealer og tætte belægnings, herunder opsamlingskar, gruber, tankgrave og bassiner. Utætheder skal udbedres, så hurtigt som muligt efter at de er konstateret.

Ved anvendelse af polyesterbaseret resin:

20. Når virksomheden igangsætter en række nybygninger af fartøjer (hvor der anvendes 100 kg plastmateriale og derover pr. dag) skal der foretages præstationskontrol i hvert afkast i form af 3 enkeltmålinger hver af en varighed på 1 time med henblik på at verificere massestrømmen før eventuel rensning, emissionen samt emissionskoncentrationen af styren. Præstationskontrollen skal udføres som beskrevet i vilkår 21 og 22 ved den eller de processer, hvorfra emissionen af styren ønskes bestemt.

Emissionsgrænseværdien anses for overholdt, hvis det aritmetiske gennemsnit af samtlige enkeltmålinger ved præstationskontrollen er mindre end eller lig med emissionsgrænseværdien.

Senest 3 måneder efter præstationskontrollen er udført, skal virksomheden dokumentere, at de dimensionsgivende koncentrationer for styren i afkastene jf. vilkår 5 er overholdt. Alle kilder skal dokumenteres.

21. Alle målinger skal foretages under repræsentative driftsforhold (maksimal normaldrift) og skal udføres af et firma/laboratorium, der er akkrediteret hertil af Den Danske Akkrediterings- og Metrologifond eller af et tilsvarende akkrediteringsorgan, som er medunderskriver af EA's multilaterale aftale om gensidig anerkendelse. Rapport over målingerne skal indsendes til tilsynsmyndigheden senest 2 måneder efter, at de er foretaget.
22. Prøvetagning og analyse skal ske efter de i tabel 2 nævnte metoder eller efter internationale standarder med mindst samme analysepræcision og usikkerhedsniveau.

Navn	Parameter	Metodeblad nr. *
Bestemmelse af koncentrationen af totalt partikulært materiale i strømmende gas	Støv	MEL-02
Bestemmelse af koncentrationer af specifikke opløsningsmidler i strømmende gas (adsorptionsrørmetoden) 2003	Organiske opløsningsmidler	MEL-17
Bestemmelse af koncentrationer af gasformig TOC (total organisk carbon) i strømmende gas (flammeionisations-detektion)	TOC	MEL-7

Tabel 2. Prøvetagnings- og analysemetoder

Driftsjournal

23. Der skal føres en driftsjournal med angivelser af:
- Årligt forbrug af råvarer opdelt på typer af:
 - o Resin og gelcoat
 - o Formklargøringsmidler
 - o Rensevæsker, der er baseret på organiske opløsningsmidler
 - Dato for og resultatet af eftersyn af filtre, herunder reparationer og udskiftning af filterposer jf. vilkår 18
 - Dato for og resultatet af kontrollen af befæstede arealer, tætte belægninger, gruber, mv. og eventuelle foretagne udbedringer, jf. vilkår 19
 - Tidspunkter for udført sandsvirpning

Driftsjournalen skal opbevares på virksomheden i mindst 5 år og skal være tilgængelig for tilsynsmyndigheden.

Øvrige vilkår

Sandsvirpning

Indretning og drift i forbindelse med sandsvirpning

24. Sandsvirpning af både i forbindelse med forberedelse til reparationsarbejde må finde sted maksimalt 10 gange pr. år (kalenderår) og maksimalt 2 timer pr. dag. Der må kun sandsvirpes på hverdage i tidsrummet mellem kl. 7.00-18.00. Sandsvirpningen må kun foregå på bedding 1 (angivet i bilag 3.2). Aktiviteten må kun finde sted i januar, februar og marts samt i september, oktober og november.
25. Sandsvirpningen skal foregå under tæt inddækning og må ikke give anledning til væsentlige støvgener i omgivelserne. Brugt blæsemiddel skal opsamles umiddelbart efter processens ophør og opbevares i tætte beholdere indtil bortskaffelse finder sted.
26. Kompressor, der anvendes til sandsvirpningen, skal placeres indendørs.
27. Vilkår 24 er midlertidigt og gældende indtil anvendelse af bygningen markeret på bilag 3.2 "Tidl. Limfjordsværftet" ændres til følsom anvendelse.
28. Virksomheden skal føre en driftsjournal over tidspunkter for udført sandsvirpning.

Støj

29. Virksomhedens bidrag - målt udendørs - til det ækvivalente korrigerede støjniveau i dB(A), må i intet punkt i de nævnte områder overstige de nedenfor anførte værdier:

	Område for blandet bolig- og erhvervsbebyggelse. (Svarende til områdetype 3) Portnerbolig i område 1.3.D1 "Skudehavnen/Vestre Bådehavn", zone 2.	Etageboligområder. (Svarende til områdetype 4)	Erhvervs- og industriområde med forbud mod generende virksomheder (Svarende til områdetype 2) 1.3.D1 "Skudehavnen/Vestre Bådehavn" zone 2**)	
Dag:				
Mandag - fredag	kl. 07.00 - 18.00	55	50	60
Lørdag	kl. 07.00 - 14.00	55	50	60
Lørdag	kl. 14.00 - 18.00	45	45	60
Søn- og helligdage	kl. 07.00 - 18.00	45	45	60
Aften:				
Alle dage	kl. 18.00 - 22.00	45	45	60
Nat:				
Alle dage	kl. 22.00 - 07.00	40 (55)**)	40 (55)**)	60

*) Spidsværdi

***) Den faktiske anvendelse af området ved miljøgodkendelsens meddelelse er erhverv.

De anførte grænseværdier skal overholdes indenfor følgende referencetidsrum:

- For dagperioden på hverdage mandag til fredag samt søndage kl. 07.00-18.00 skal grænseværdierne overholdes indenfor det mest støjbelastede tidsrum på 8 timer.
- I dagperioden på lørdage kl. 07.00-14.00 skal grænseværdierne overholdes indenfor det mest støjbelastede tidsrum på 7 timer, og i perioden fra kl. 14.00-

18.00 på lørdage skal grænseværdierne overholdes indenfor dette tidsrum på 4 timer.

- For aftenperioden alle ugens dage kl. 18.00-22.00 skal grænseværdierne overholdes indenfor den mest støjbelastede time.
- For natperioden kl. 22.00-07.00 skal grænseværdierne overholdes indenfor den mest støjbelastede halve time.

Kontrol af grænseværdier for støj og indsendelse af dokumentation

30. Virksomheden skal på tilsynsmyndighedens forlangende, dog højst 1 gang årligt, ved støjmåling og/eller beregning dokumentere, at de i vilkår 29 fastsatte støjgrænser ikke overskrides. Støjmålingerne skal udføres i en periode, hvor virksomhedens støjindsendelse under normale driftsforhold er maksimal.

31. Støjberegninger eller støjmålinger skal foretages af et firma/ laboratorium, der er akkrediteret af DANAK eller godkendt af Miljøstyrelsen til at udføre "miljømålinger - ekstern støj".

Målingerne skal udføres efter retningslinjerne i den til enhver tid gældende vejledning om måling af ekstern støj fra virksomheder, udsendt af Miljøstyrelsen, jf. vejledning nr. 6/1984.

Beregninger skal udføres efter den Nordiske beregningsmetode for ekstern støj fra virksomheder, jf. Miljøstyrelsens vejledning nr. 5/1993.

Er dokumentationen udført som beregninger, skal den indeholde oplysninger om beregningsforudsætningerne, som er nødvendige for tilsynsmyndighedens vurdering af rigtigheden af beregningsresultaterne. Specielt skal støjkilderne beskrives og deres kildestyrke angives sammen med oplysninger om dæmpningen af kildernes støjindsendelse opnået ved de gennemførte foranstaltninger.

32. Det akkrediterede støjfirma skal til tilsynsmyndigheden fremsende forslag til måle- og beregningsforudsætninger til godkendelse, inden målingerne udføres. Forslaget skal omfatte alle de støjkilder/ aktiviteter, der er i gang på virksomheden.

33. Målerapporten skal fremsendes til tilsynsmyndigheden, senest 1 måned efter målingerne er foretaget, sammen med relevante oplysninger om produktionsforhold under målingerne.

34. Den for området gældende støjgrænse anses for overholdt, hvis virksomhedens samlede støjemission i det pågældende område fratrukket støjmålingens - /beregningens ubestemthed er mindre eller lig med støjgrænsen, jf. vilkår 29. Målingernes samlede ubestemthed fastsættes iht. Miljøstyrelsens støjvejledninger.

1.2 Offentliggørelse og klagevejledning

Miljøgodkendelsen vil blive annonceret på Danmarks Miljøportal dma.mst.dk i perioden fra den 31. oktober 2017 til 28. november 2017.

Miljøgodkendelsen kan påklages til Miljø- og Fødevarerklagenævnet af ansøgerne og enhver, der har individuel væsentlig interesse i sagens udfald, en række foreninger samt organisationer jf. miljøbeskyttelseslovens § 99 og 100.

Eventuel klage skal indgives via Klageportalen, som du finder et link til på forsiden af www.nmkn.dk. Klageportalen ligger på www.borger.dk og www.virk.dk, hvor du kan finde vejledning.

Klagen sendes gennem Klageportalen til den myndighed, der har truffet afgørelsen.

Miljø- og Fødevarerklagenævnet skal som udgangspunkt afvise en klage, der kommer uden om Klageportalen, hvis der ikke er særlige grunde til det. Hvis du ønsker at blive fritaget for at bruge Klageportalen, skal du sende en begrundet anmodning til den myndighed, der har truffet afgørelse i sagen. Myndigheden videresender herefter anmodningen til Miljø- og Fødevarerklagenævnet, som træffer afgørelse om, hvorvidt din anmodning kan imødekommes.

Klagefristen er 4 uger fra den dag afgørelsen er meddelt. Klagefristen udløber den 28. november 2017.

Eventuelt søgsmål (domstolsprøvelse) skal være anlagt inden 6 måneder efter, at afgørelsen er meddelt, eller - hvis sagen påklages - inden 6 måneder efter, at endelig afgørelse foreligger, jf. miljøbeskyttelseslovens § 101, stk. 1.

1.3 Vejledning om evt. ændringer i miljøgodkendelsen mv.

Første gang en virksomhed eller aktivitet får miljøgodkendelse, er miljøgodkendelsen retsbeskyttet i 8 år fra dato for meddelelse af miljøgodkendelse, dvs. at der er 8 års retsbeskyttelse for nye krav fra miljømyndigheden i denne periode.

Miljømyndigheden kan dog gribe ind overfor en miljøgodkendt virksomhed inden for retsbeskyttelsesperioden under visse forudsætninger. For nærmere oplysninger henvises til miljøbeskyttelseslovens § 41 og §§ 41a-41d.

Tilsynsmyndigheden kan revidere vilkårene i en miljøgodkendelse for at forbedre virksomhedens kontrol med egen forurening eller for at opnå et mere hensigtsmæssigt tilsyn. (Miljøbeskyttelseslovens § 72, stk. 3).

Miljøgodkendelsen er fortsat gældende efter retsbeskyttelsesperiodens udløb. Men når der er forløbet mere end 8 år efter, der første gang er meddelt godkendelse, kan Aalborg Kommune, Miljø ændre vilkårene heri ved påbud eller nedlægge forbud imod fortsat drift, jf. § 41 b.

Såfremt virksomheden ønsker ændringer i miljøgodkendelsen, kan denne altid ansøge herom. Der skal altid indgives en ny ansøgning om miljøgodkendelse ved udvidelser eller ændringer, som ikke er omfattet af miljøgodkendelsen.

2. Afgørelsens forudsætninger

2.1 Lovgrundlag

Mathis Værft A/S må ifølge § 33 i miljøbeskyttelsesloven nr. 966 af 23. juni 2017 ikke etableres, udvides eller ændres, før Aalborg Kommune har meddelt godkendelse

hertil, jf. også Miljøministeriets bekendtgørelse nr. 725 af 6. juni 2017, Godkendelsesbekendtgørelsen, bilag 2, listepunkt D207 "Virksomheder, der fremstiller produkter ved sintring af flourplast, pressestøbning eller fiberarmring af hærdeplast med et forbrug af plastmateriale på mere end 100 kg pr. dag".

2.2 Bilag til sagen

1. Ansøgning om miljøgodkendelse, MANconsult Danmark A/S, 8. november 2011
2. Supplerende oplysninger til ansøgning, Christian Hvingel, 4. januar 2016
3. Støjnotat, Christian Hvingel, 24. september 2015
4. Forbrug af cellulose, data for filtre m.m., Mathis Værft A/S, 24. februar 2017
5. Datablade for filtre, Caverion, 8. maj 2017
6. Udkast til miljøgodkendelse, Aalborg Kommune, Miljø, 4. september 2017
7. Virksomhedens kommentarer til udkast, Mathis Værft A/S, 13. september 2017
8. Partshøringsbreve, Aalborg Kommune, Miljø 15. september 2017
9. Udtalelse i partshøring vedr. miljøgodkendelse, ENA INVEST A/S, 3. oktober 2017
10. Bemærkninger til udtalelse i partshøring vedr. miljøgodkendelse, Aalborg Kommune, Miljø, 27. oktober 2017

2.3 Virksomhedens etablering mv.

Virksomheden blev grundlagt i 1857. I 1976 blev virksomheden overtaget af Niels Mathiesen. Mathis Værft A/S fik første gang meddelt miljøgodkendelse for aktiviteterne på Bådebyggervej 7 i 1994.

Virksomheden ejer selv ejendommene, hvorpå virksomheden er etableret. Virksomhedens samlede grundareal på 8000 m². Der sker i forbindelse med denne miljøgodkendelse ikke udvidelse af virksomhedens produktionsareal. Virksomheden har i april 2016 fået byggetilladelse til etablering af en hal til opbevaring af både, forme, skabeloner og lignende. Der foregår ikke produktionsaktiviteter i den nye hal. I forbindelse med denne hal etableres bolig, som placeres i den nordøstlige del af ejendommen.

2.4 Beliggenhed og kommuneplan mv.

Virksomheden er beliggende midt i kommuneplanområde 1.3.D1 "Skudehavnen/Vestre Bådehavn". Umiddelbart vest for virksomheden i kommuneplan 1.3.D1 ligger et erhvervsområde. Længere mod vest ligger skudehavnen. Området anvendes i dag til erhverv. Aalborg Kommune har udpeget området vest for Mathis Værft A/S som et byomdannelsesområde, dog ikke efter Planlovens § 11. I dette område kan der på sigt forventes boliger. Øst for virksomheden, inden for samme kommuneplan, ligger Vestre Bådehavn. Virksomhedens nærmeste naboer er:

Syd: 1.3.R1 "Søheltens Have m.fl." og 1.3.B1 "Cort Adellers Gade m.fl."

Syd-vest: 1.3.H1 "Skudehavnsvej"

Virksomheden er beliggende ca. 4,5 km fra Natura2000-området "Nibe Bredning, Halkær Ådal og Sønderup Ådal". Der er ikke § 3-naturområder på eller i nærheden af ejendommen.

2.5 Produktion

Virksomhedens produktion fremgår af ansøgningen side 1-4 (bilag 3.3 den 8/9 2011) samt af bilag 3.4 (dateret den 4/2 2016).

Virksomhedens aktiviteter har de senere år primært omfattet reparation, service og vedligehold af fartøjer. Siden virksomhedens miljøgodkendelse blev opdateret i 2003

har virksomheden udført mindre men flere nybygninger, hvilket har bevirket, at forbruget af plastmateriale pr. dag er som mængderne angivet i miljøgodkendelsen fra 2003 - dog som maksimalt forekommende mængder. For langt de fleste parametre er forbruget væsentligt lavere – ned til 50 %.

2.6 Forureningsforhold

Oplysninger om forureningsforhold fremgår af ansøgningen side 2-3 (bilag 3.3 den 8/9 2011). Virksomheden har i september 2015 fremsendt støjberegninger af støjbidraget fra virksomheden til omgivelserne bilag 3.5 den 24/9 2015).

Bedste tilgængelige teknik

Virksomhedens produktionsteknologi, hvor der primært anvendes støbning af kompositmaterialer under vakuuminjektion, er den reneste teknologi på markedet. For listepunkt D207 er der standardvilkår, som i sig selv tager udgangspunkt i BAT-konklusionerne.

Beskyttelse af jord og grundvand

Der er af hensyn til beskyttelse af jord og grundvand stillet vilkår om formen for opbevaring af farligt affald, blæsemiddel, støv, og flydende råvarer.

Luft

Luftforureningskilderne er beskrevet i ansøgningen side 2-3 (bilag 3.3 den 8/9 2011). En oversigt over afkastene fremgår af nedenstående tabel:

Afkast nr.	Placering	Emission/proces	Diameter (mm)	Højde over terræn/over tag	Luftmængde (m ³ /time)	Bemærkninger
1	Hal 1	Træstøv, slibestøv fra glasfiber	300x500	6/-	4.400	Filter
2	Hal 1	Oliefyr	350	8/-	70	60 kW
3	Hal 2	Opløsningsmidler	630	16,25/-	20.000	
4	Hal 2	Oliefyr	350	8/-	200	360 kW
5	Hal 2	Opløsningsmidler	150	6,5/-	1.000	
6	Hal 3	Træstøv, slibestøv fra glasfiber	-	6,5/-	4.900	Filter
7	Hal 3	Oliefyr	550x550	8/5	100	240 kW
8	Hal 4	Oliefyr	350	10/5	70	162/240 kW
9	Hal 4	Opløsningsmidler	630	16,25/-	20.000	
10	Hal 5	Oliefyr	250	11,5/-		60 kW
11	Hal 5	Svejsereg, slibestøv	300	10,5	1.600	

Emissionen af damp fra opløsningsmidler sker i forbindelse med støbning af skrog i glasfiber, reparationsarbejder i glasfiber samt maleprocesser. Til nybygninger anvendes kun epoxy, mens polyester kun anvendes i forbindelse med reparationsarbejder.

Der er i forbindelse med udarbejdelse af miljøgodkendelsen fra 2003 redegjort for emissionen af styren i forbindelse med polyesterstøbeprocessen. Det er beregnet, at den maksimale fordampning af styren svarer til ca. 1,77 kg/time. Forbruget af cellulosefortynder (indeholdende acetone) er ca. 200 l/år. Virksomheden har oplyst, at der på intet tidspunkt vil være et forbrug af cellulosefortynder på over 0,25 liter/time. Det er beregnet, at såfremt der anvendes mindre end ca. 1,2 liter cellulosefortynder/time vil spredningsfaktoren for acetone være under 250 m³/s. Da spredningsfaktoren er under 250 m³/time er det tilstrækkeligt med en afkasthøje på 1 m over tag for at overholde vilkår 7.

Afkasthøjden er på baggrund af brug af opløsningsmidler, herunder opløsningsmidler i maleprodukter, beregnet til at skulle være 14,9 meter. Af hensyn til usikkerheden ved beregningerne valgte virksomheden at etablere et afkast med højde på 16,3 meter både ved Hal 2 og Hal 4. Der er installeret filtre i afkast fra udsugning af træstøv og glasfiberstøv. Virksomhedens leverandør af filtre har oplyst, at der i disse afkast er installeret filterposer med en filterklasse EN-779 (der har en udskilningsgrad, der filtrerer til et støvindhold i ren luft på under 10 mg/m³), samt filterpatron, af typen 906 Antistatisk, der har en udskilningsgrad på 99,9 %.

Lugt

Der er ikke oplysninger om lugtgener fra virksomheden.

Støj

Støjkilderne er beskrevet i støjnotat bilag 3.5 (den 24/9 2015). Støjkilderne stammer bl.a. fra mobilkran, kørsel med truck, slibning, højtryksrensning samt støj fra ventilations- og procesafkast. Derudover er der et væsentligt støjbidrag fra sandsvirpning (slibning af udvendig side af både). Af notatet/støjberegningerne fremgår det, at støjgrænserne ved boliger med mere end 95 % sikkerhed vil være overholdte, når der ikke foretages sandsvirpning. Når der foretages sandsvirpning vil støjgrænsen overskrides i beregningspunkt (BP3), der er beliggende i facaden af det tidligere "Limfjordsværftet", idet der er beregnet et støjbidrag på 73 dB(A) i dette punkt.

Vibrationer

Der vil ikke forekomme vibrationer fra virksomhedens drift.

Affald

Der fremkommer og oplagres de nedenfor nævnte affaldstyper på virksomheden:

Affaldstype	Årlig affaldsmængde	Transportør	Modtager
Blandet brændbart affald	Ca. 14 ton	Marius Pedersen	Reno-Nord Forbrændingsanlæg
Jern og metal	Ca. 11 ton	Uniscrap	-
Bundolie fra skibe indeholdende olie/vand	Ca. 14 ton	S.P. Jensen	S.P. Jensens behandlings-anlæg

Unormale driftssituationer

Virksomheden har oplyst, at unormale driftssituationer vil forekomme i forbindelse med f.eks. havari af skibe, både m.m.

2.7 Partshøring

Der blev foretaget partshøring vedrørende udkast til miljøgodkendelse hos virksomheden og hos naboerne den 15. september 2017 og der indkom bemærkninger fra ejer/bruger af naboejendom til virksomheden. I bemærkningerne til partshøringen er der givet udtryk for, at det kan være konfliktskabende, at der gives miljøgodkendelse til genoptagelse af udendørs sandsvirpning samtidig med, at der arbejdes aktivt på en lokalplan med ændret anvendelse af naboarealet. Der er sendt særskilt svar til ejeren/brugeren af naboejendommen. I forbindelse med udarbejdelsen af lokalplanen må og vil der ikke blive planlagt til konflikter. Såfremt aktiviteten vedrørende sandsvirpningen ønskes fortsat efter naboejendommen bliver anvendt til følsom anvendelse, vil der f.eks. skulle etableres afskærmende foranstaltninger.

2.8 Aalborg Kommune, Miljøs bemærkninger

Lokalisering

I det pågældende område kan lokaliseres virksomheder i miljøklasse 1-3 jf. Kommuneplanen.

Træskibsværfter og bådebyggere anses for at være i miljøklasse 4 jf. "Håndbog om Miljø og Planlægning". Idet Mathis Værft A/S hovedsageligt foretager reparationer og mindre nybygninger vurderer Aalborg Kommune, Miljø på den baggrund, at virksomheden fortsat kan drives på den pågældende lokalitet uden at påføre omgivelserne forurening, som er uforeneligt med hensynet til omgivelsernes sårbarhed og kvalitet, herunder at til- og frakørsel til virksomheden kan ske uden væsentlige miljømæssige gener for omgivelserne.

Bedste tilgængelige teknik og forebyggelse af uheld

Aalborg Kommune, Miljø vurderer, at det af virksomhedens ansøgning om miljøgodkendelse fremgår, at virksomheden har truffet de nødvendige foranstaltninger til at forebygge og begrænse forureningen ved anvendelse af den bedst tilgængelige teknik.

Bemærkninger i øvrigt til vilkårene

Vilkår 1-23 er standardvilkår for listepunkt i henhold til godkendelsesbekendtgørelsen gældende for D207, men med en anden nummerering end standardvilkårene.

Generelt

Vilkår 1 og 2 er standardvilkår for listepunkt D207.

Indretning og drift

Vilkår 3 er standardvilkår gældende for listepunkt D207. Ifølge standardvilkåret er det godkendelsesmyndigheden, der fastsætter vilkår om, hvilke støbeprocesser der skal foregå i lukkede processer. Der er fastsat vilkår om, at støbning af større emner skal foregå i lukkede processer. Virksomheden har oplyst, at nybygninger typisk er fartøjer større end 40 meter. Ved reparationsarbejder er det ikke muligt at støbe i lukkede processer.

Vilkår 4 er standardvilkår gældende for listepunkt D207.

Luftforurening

Vilkår 5 svarer til standardvilkår 6.

Vilkår 6 og 7 svarer til henholdsvis standardvilkår 7 og 11.

Vilkår 8 svarer til standardvilkår 12. I standardvilkåret er oprindeligt angivet en emissionsgrænseværdi for total støv på 10 mg/normal m³. Men da der i afkast fra udsugning fra støvfrembringende processer også udsuges træstøv, er emissionsgrænseværdien sat til 5 mg/normal m³, som er den vejledende grænseværdi for træstøv jf. Luftvejledningen.

Vilkår 9 svarer til standardvilkår 13. Højderne for afkast for udsugning af opløsningsmidler er vurderet ved OML-beregninger i forbindelse med godkendelse af virksomheden i 2003. Det er oplyst af virksomheden, at forbruget, der var dimensionsgivende for afksthøjderne i 2003, nu er væsentligt lavere – ned til 50 %. Men det maksimale forbrug er fortsat som angivet i 2003.

Da der er etableret 2 svejsesteder og der hovedsageligt arbejdes i rustfrit stål skal der ifølge Svejserøgsvejledningen etableres et filter, der kan tilbageholde mindst 99 % af svejserøgen. Begge svejsesteder er dog aldrig i brug samtidig, da aktivitetsniveauet/arbejdsgangen ikke gør det muligt. Derfor vil der kun blive stillet krav til etablering af nævnte filter, såfremt begge svejsesteder er i brug samtidig.

Vilkår 10-11 svarer til henholdsvis standardvilkår 14-15 for listepunkt D207.

Affald

Vilkår 12-13 svarer til henholdsvis standardvilkår 16-17 for listepunkt D207.

Beskyttelse af jord og grundvand og overfladevand

Vilkår 14-17 svarer til henholdsvis standardvilkår 18-21 for listepunkt D207.

Egenkontrol

Vilkår 18-19 svarer til henholdsvis standardvilkår 22-23 for listepunkt D207.

Vilkår 20 svarer til standardvilkår 25 for listepunkt D207. Standardvilkåret er ændret, således der først kræves præstationsmålinger i afkast når der igangsættes en række nybygninger. En række nybygninger defineres i dette tilfælde som nybygninger af fartøjer, hvor der anvendes mere end 100 kg plastmateriale pr. dag. Virksomheden har oplyst, at forbruget og hermed emissionerne er på så lavt et niveau, at målinger ved normal produktion synes værdiløse idet det er vanskeligt at finde produktionsomfang der gør 3 x 1 times målinger mulige. Vilkåret er ligeledes ændret, således der ikke skal dokumenteres for emissionskoncentrationen af styren og acetone. Dette begrundes i, at forbruget af styren og acetone er under henholdsvis 2 kg/time (styren) og 6,25 kg/time (acetone). Standardvilkåret er ligeledes ændret således, at virksomheden 3 måneder efter præstationskontrollen skal dokumentere, at de dimensionsgivende koncentrationer for styren i afkastene jf. vilkår 5 er overholdt.

Vilkår 21 svarer til standardvilkår 27 for listepunkt D207.

Vilkår 22 svarer til standardvilkår 28 for listepunkt D207. I vilkåret er udeladt krav til måling af Formaldehyd og Phenol, da disse stoffer ikke anvendes i produktionen.

Driftsjournal

Vilkår 23 svarer til standardvilkår 29 for listepunkt D207. I vilkåret er udeladt krav til registrering af dato for og resultatet af eftersyn og kalibrering af evt. AMS-måler. Krav til installering af AMS-måler er udeladt idet massestrømmen af organiske stoffer i afkast er mindre end 25 kg TOC/time.

Øvrige vilkår

Sandsvirpning

Vilkår 24. Af støjnotatet (bilag 3.5) fremgår det, at støjgrænsen i beregningspunkt BP3 er væsentligt overskredet, når der foretages sandsvirpning. Virksomheden har uddybet baggrunden for sandsvirpningsprocessen og nødvendigheden af, at processen kan finde sted i forbindelse med revurdering af miljøgodkendelsen i 2003. Det er virksomhedens vurdering, at processen ikke kan gennemføres inden døre, da alle virksomhedens indendørs processer (støbning, lakering, maling, m.v.) kræver forholdsvis rene lokaler. I miljøgodkendelsen af 2003 var vilkår vedr. sandsvirpningsprocessen midlertidige indtil 1. januar 2006), da det blev vurderet rimeligt, at virksomheden inden denne dato kunne dokumentere, hvorledes processen efter denne dato kunne finde sted i overensstemmelse med støjvilkårene for normal drift. Virksomheden har af ansøgning i 2011 ansøgt om at genoptage sandsvirpningsprocessen på bedding 1. Siden miljøgodkendelsen af 2003 er hal 5/5B færdigbygget. Denne udgør en støjdæmpende foranstaltning/skærm fra de mest belastende enkeltkilder – herunder sandsvirpning på bedding 1 – set i forhold til det mest kritiske område i Vestre Bådehavn (rekreativt område).

For at minimere generne ved sandsvirpningsprocessen, er der fastsat vilkår om, at processen kun må finde sted på hverdage mellem kl. 7.00-18.00, og at der kun må sandsvirpes i 2 timer pr. dag og maksimalt 10 gange pr. år.

Vilkår 25 er fastsat for at sikre, at emissionen af støv fra sandsvirpningsprocessen minimeres.

Vilkår 26 er fastsat for at sikre, at unødigt støj fra sandsvirpningsprocessen minimeres.

Vilkår 27. Som det fremgår af støjnotatet (bilag 3.5), er støjgrænsen i beregningspunkt BP3 væsentligt overskredet, når der foretages sandsvirpning (op til 73 dB(A)). BP3 er beliggende i facaden af det tidligere Limfjordsværftet. Aalborg Kommune, Miljø vurderer, at så længe det tidligere Limfjordsværft ikke anvendes til følsom anvendelse kan det accepteres, at der foretages sandsvirpning indenfor de begrænsninger, der er fastsat i vilkår 24.

Vilkår 28 er fastsat for at sikre, at virksomheden kan dokumentere overfor tilsynsmyndigheden, hvor ofte der er foretaget sandsvirpning.

Støj

Vilkår 29-34:

Vilkårene er fastsat efter Miljøstyrelsens vejledning nr. 4 og 5, 1984 og nr. 5, 1993, samt efter "Orientering fra Miljøstyrelsens Referencelaboratorium for støjmålinger", nr. 10, november 1989.

De støjgrænseværdier, som Aalborg Kommune, Miljø har vurderet skal fastsættes for virksomheden, er fastsat ud fra omgivelsernes karakter. Grænseværdierne er i overensstemmelse med de grænseværdier der fremgår af Miljøstyrelsens Støjvejledning.

Virksomheden er beliggende i delområde i zone 2 i område 1.3.D1. Det areal, som virksomheden råder over svarer til områdetype 2 ("Erhvervs- og industriområder med forbud mod generende virksomheder") (dag/aften/nat, 60/60/60 dB(A)), jf. Miljøstyrelsens vejledning nr. 5/1984.

Kommuneplanområde 1.3.D1, er udlagt til blandet bolig- og erhvervsområde. Det er intentionen, at området skal rumme blandede bymæssige og publikums- og værkstedsorienterede funktioner, der tager afsæt i områdets maritime miljø, og som understøtter aktiviteterne i området. Området anvendes i dag til erhverv. Aalborg Kommune har udpeget området vest for Mathis Værft A/S som et byomdannelsesområde, dog ikke efter Planlovens § 11. I dette område kan der på sigt forventes boliger.

For det rekreative område 1.3.R1 syd for virksomheden er der fastsat støjgrænser svarende til områdetype 3 (dag/aften/nat, 55/45/40 dB(A)).

For portnerboligen er der ligeledes fastsat støjgrænser svarende til områdetype 3. Placering af portnerbolig er angivet på bilag 3.6

Der er stillet krav om støjmålinger i forbindelse med revurdering af miljøgodkendelsen og godkendelse af sandsvirpningsprocessen.

Udeladte standardvilkår

Standardvilkår 5 er udeladt idet massestrømmen af styren er under 2 kg/time.

Standardvilkår 10 er udeladt idet massestrømmen af acetone er under 6,25 kg/time.

Standardvilkår 24 er udeladt idet massestrømmen af organiske stoffer i et afkast er under 25 kg TOC/time.

Unormale driftssituationer

I tilfælde af uheld eller driftsforstyrrelser, der medfører udslip til omgivelserne (luft, jord, vand eller kloak), skal virksomheden straks ringe 112.

Såfremt der sker driftsforstyrrelser eller uheld, som kan medføre væsentlig forurening eller fare herfor, skal virksomheden, jf. miljøbeskyttelsesloven § 71 straks underrette tilsynsmyndigheden om alle relevante aspekter af situationen. Underretningen bevirker ingen indskrænkning i pligten til at søge følgerne af driftsforstyrrelsen eller uheld effektivt afværget eller forebygget, ligesom det ikke fritager for forpligtigelsen til at genoprette den hidtidige tilstand.

Ovennævnte er lovbundne krav, hvorfor det ikke er medtaget som vilkår i miljøgodkendelsen.

Spildevand

Der forekommer processpildevand på virksomheden, og virksomheden fik afledningsstilladelse den 24. juni 1994. Spildevandstilladelsen omfatter tilslutning af sanitært spildevand, og processpildevand fra højtryksafvaskning af skibsskrog på beddingen. Afvaskningen har ikke til formål at fjerne løstsiddende maling, men skal va-

ske salte og alger af. Der er i spildevandstilladelsen ikke vilkår om udtagning af spildevandsprøver.

Venlig hilsen

Sonja Thorsen
Miljøsagsbehandler

9931 2175
sonja.thorsen@aalborg.dk

Kopi til:
Sundhedsstyrelsen, Embedslægeinstitutionen Nordjylland
senord@sst.dk

Danmarks Naturfredningsforening
dn@dn.dk

Danmarks Naturfredningsforening
Lokalafdeling Aalborg:

dnaalborg-sager@dn.dk

DOF-Nordjylland (Dansk Ornitologisk Forening)
natur@dof.dk

aalborg@dof.dk

NOAH
noah@noah.dk

Greenpeace:
info.dk@greenpeace.org

Danmarks Sportsfiskerforbund
post@sportsfiskerforbundet.dk
lbt@sportsfiskerforbundet.dk
jkm@sportsfiskerforbundet.dk

Team Byg, Erhverv



Kommuneplanrammer

Miljøgodkendelse

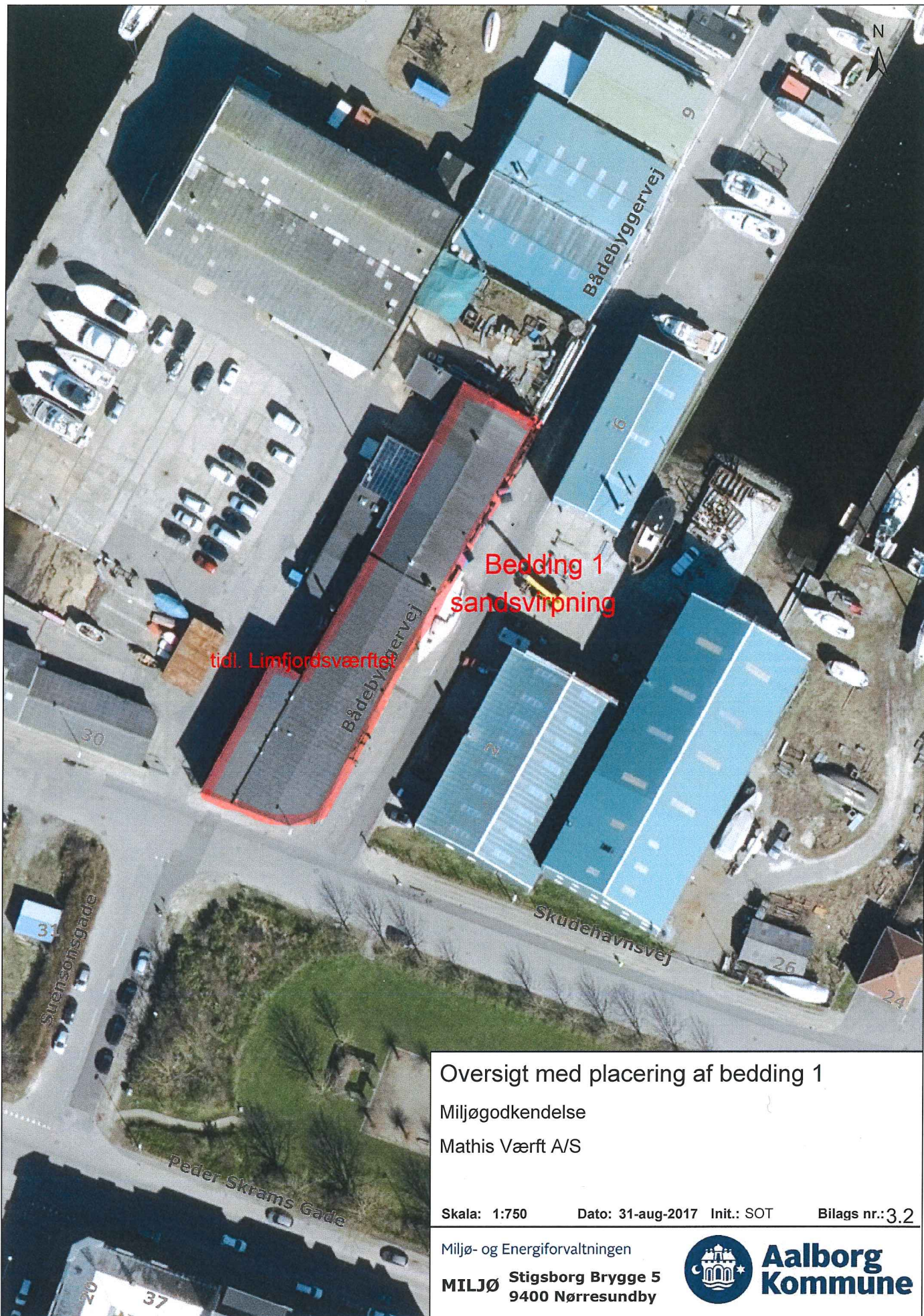
Mathis Værft A/S

Skala: 1:4.000 Dato: 31-aug-2017 Init.: SOT Bilags nr.: 3.1

Miljø- og Energiforvaltningen

MILJØ Stigsborg Brygge 5
9400 Nørresundby





Oversigt med placering af bedding 1

Miljøgodkendelse

Mathis Værft A/S

Skala: 1:750

Dato: 31-aug-2017 Init.: SOT

Bilags nr.: 3.2

Miljø- og Energiforvaltningen

MILJØ Stigsborg Brygge 5
9400 Nørresundby



**Aalborg
Kommune**

Aalborg Kommune
Teknik- og Miljøforvaltningen,
Stigsborg Brygge 5
Postboks 219
9400 Nørresundby
Att.: Pia Mathiassen

MANconsult Danmark A/S
K. Christensens Vej 6, st. tv
9200 Aalborg SV
Tlf. +45 9630 3462
Fax +45 9638 3462
info@manconsult.dk
www.manconsult.dk
CVR-nr.: 31 17 19 03

Ref. CHV 2011
Aalborg den 4. september 2017

Mathis Værft A/S, Miljøgodkendelse

Indledning

Mathis Værft A/S har fra Aalborg Kommune modtaget miljøgodkendelse af sine produktionsfaciliteter på Bådebyggervej i Aalborg d. 11. august 2003.

Virksomheden finder det nu relevant at sikre en fornyelse af godkendelsen, således at denne modsvarer den nuværende og fremtidige driftssituation.


Hovedaktiviteterne og produktionsprocesserne på Mathis Værft A/S har ikke ændret sig meget over tiden, men fordelingen mellem nybygningsarbejder og reparations- og vedligeholdelsesarbejder varierer efter konjunkturerne og kundernes ønsker om placering af ordrer på nye fartøjer.

Helt overordnet, så er der over de seneste år blevet bygget flere men væsentligt mindre nybygninger. Dette specielt i forhold til redningsfartøjer, hvor der er bygget et stort antal mindre fartøjer til ESS Vagt og lign., hvor der tidligere blev bygget få større fartøjer til Farvandsvæsenet.

I takt med at der modtages mange – og ind imellem større fartøjer til reovering/reparation – så er behovet for forbehandling (afrensning / sandsvirpning) af skibe på bedding igen blevet aktuelt.

Med reference til den gældende miljøgodkendelse, er der i stort omfang tale om samme aktivitetsniveau – set i forhold til det maksimale forbrug af stoffer og materialer, samt de maksimalt opbevarede mængder, men splitningen i aktiviteterne er ændrede.

Nærværende ansøgning refererer således til gældende godkendelse, samt den dokumentation der ligger til grund for denne. Der specificeres hvilke ændringer der er sket, og hvilken miljømæssig konsekvens som disse måtte have.



Vi skaber bevægelse
og fremdrift hos vores kunder



Oversigt over aktiviteter.

I nedenstående refereres til tegningsbilag 3.2 (situationsplan) som er udarbejdet af Teknisk Forvaltning (13.06.2003) i forbindelse med seneste miljøgodkendelse.

Placering	Aktivitet / ændringer
Hal 1	Uændrede aktiviteter og miljøforhold Tømre/snedkerværksted, kontor, velfærd.
Hal 2	Uændrede aktiviteter og miljøforhold Lille støbehal, malinglager, blanderum/maling
Hal 3	Uændrede aktiviteter og miljøforhold Montagehal, reparationsværksted
Hal 4	Uændrede aktiviteter og miljøforhold Støbehal, malehal, blandestation/epoxy
Hal 5A	Uændrede aktiviteter og miljøforhold Smedeværksted
Hal 5B	Ny hal (projekteret ved meddelelsen af sidste godkendelse – bygget i 2004-05) Montagehal, reparationsværksted
Bedding 1	Ophaler bedding – max. 75 tons. Benyttes til ophaling for reparationer i hal 3, samt til arbejde på forpladsen. ophaling /søsætning, afvaskning, højtryksrensning, sandsvirpning Miljøforholdene er uændrede. 1) se bemærkninger vedr. sandsvirpning.
Bedding 2	Ophaler bedding – max. 150 tons. Benyttes til ophaling for reparationer i hal 5, samt til arbejde på forpladsen. (Der var oprindeligt planlagt plateaubedding, men den gamle ophaler bedding er renoveret og fastholdt.) ophaling /søsætning, afvaskning, højtryksrensning.

- 1) I den eksisterende miljøgodkendelse er sandsvirpningen udgået som aktivitet. Ved fornyelse af godkendelsen ønskes aktiviteter igen muliggjort – i et begrænset omfang. Aktiviteten forventes maksimalt gennemført 10 pr. år – og maksimalt 4 timer pr. gang.

Luftemissioner fra stationære kilder

Virksomhedens luftafkast fremgår tillige af tegningsbilaget.

- I Hal 1 findes afkast L1 (Rumventilation og punktudsugning for støv) og L2 (oliefyr)
- I Hal 2 findes afkast L3 (procesudsugning og rumventilation ved støbning og maling), L4 (Oliefyr) og L5 (Punktudsugning fra blandeområde for maling)
- I Hal 3 findes afkast L6 (Rumventilation og punktudsugning for støv), L7 (Oliefyr)
- I Hal 4 findes afkast L8 (oliefyr) og L9 (procesudsugning og rumventilation ved støbning og maling)
- I hal 5 findes afkast L10 (oliefyr), L11 (Svejsærøgsudsug) og L12 (Mobilstøvsuger / punktudsug)



- I Hal 5B er etableret L13, der er et oliefyr.

For alle afkast L1-L12 gælder, at der er tale om fuldstændigt samme processer som anvendtes i 2003, at der anvendes samme produkter (herunder fibermaterialer, epoxyprodukter og malingstyper) og at alle maksimale forbrug, som dengang lå til grund for emissionsberegninger og vurderinger, stadig kan overholdes med god margin. (Se godkendelsens vilkår 10)

For arbejde i træ, fiber og metaller er der ingen ændringer i sammensætning eller stigende mængder.

Det nye oliefyr (L13) er af samme type som fyr der allerede er i anvendelse i de øvrige haller. Dette fyr var også omfattet af godkendelsen fra 2003, men dengang ikke opført. Der er således ingen ændringer i emissioner fra stationære kilder i forhold til det tidligere godkendte.

Diffus luftemission

Der vil i meget begrænset omfang forekomme diffuse emissioner fra indendørs arbejde. Dette primært i form af en meget begrænset lugtudbredelse som kan fremkomme når døre og porte åbnes under eller i forlængelse af indendørs male- eller støbearbejde. Disse emissioner vil være af så begrænset omfang at det ikke vil medføre gener i omgivelserne.

Udendørs aktiviteter i form af højtryksspuling vil ikke medføre støv eller lugt.

Ved sandsvirpning (kun på bedding 1) vil der blive foretaget inddækning af de områder hvor aktiviteten sker, og sandet vil blive omsamlet til tæt beholder, således at støvpåvirkningen på omgivelserne bliver minimal.

Støj

Omfanget at støjkilder og deres kildestyrke samt driftstid er ikke ændret siden meddelelsen af miljøgodkendelsen i 2003.

Ved færdiggørelsen af hal 5 / 5B er der tillige opført en støjdæmpende foranstaltning / skærm fra de mest belastende enkeltkilder (Udsugning fra hal 3 samt højtryksrensning og sandsvirpning på bedding 1) – set i forhold til det mest kritiske område i Vestre Bådehavn (rekreativt område).

I forbindelse med miljøgodkendelsen fra 2003 er det dokumenteret at støjgrænserne kan overholdes i området – og i forbindelse med overvejelser om ændringer i områdets planlægningsmæssige forhold, blev der i 2007 gennemført en lang række vurderinger af støjforholdene i området, hvor udgangspunktet var, at støjbelastningen fra Mathis Værft A/S ikke var væsentlige i forhold til omkringliggende områder. Støjberegninger og vurderinger er således uændrede – set i forhold til den dokumentation som Aalborg Kommune allerede er i besiddelse af.

Spildevand

Der er ingen ændringer i spildevandsforholdene. Procesvand fremkommer kun ved de sjældne afrensninger af skibsbunde.

Nedenfor begge beddingsløb er etableret ACO dræn, der opsamler vaskevandet. Dette passerer sandfang – inden det ledes til kommunal kloak.

Der er ingen ændringer i art og omfang af aktiviteten – ud over at aktiviteterne nu deles på 2 lokaliteter med ens afløbssystemer. Hyppighed, intensitet, vandmængde og sammensætning er uændrede.

Det fremhæves i øvrigt at der er indført en driftsinstruktion – så ACO dræn oprenses inden der foretages højtryksrensning på beddingsløbene. Drænene sander ofte til pga. tidevand og lign.



Forbrug af stoffer og materialer

Forbruget og oplaget af forskellige stoffer og materialer varierer meget med tiden, idet der normalt indkøbes varer til de specifikke opgaver. Der er bl.a. stor forskel på om der arbejdes med nybyggeri eller renovering/repairation.

Der forefindes kun begrænsede oplag af få varenumre af standardvarer – indkøbene er i stort omfang dedikeret til konkrete ordrer.

Der er ikke sket væsentlige ændringer i det maksimale forbrug eller oplagsmængder – set i forhold til 2003 oplysningerne – udover at de oplagrede mængder i mange tilfælde er langt under det godkendte.

Der kan forekomme marginale ændringer i sammensætningen af enkeltstoffer (f. eks. maling), men der er ikke ændringer i de komponenter i malingen der er dimensionsgivende for beregningen af virksomhedens afkasthøjder (OML).

Dokumentation

I arkiverne på Mathis Værft A/S findes alt relevant dokumentation i forbindelse med tidligere gennemførte støj og luftemissionskortlægninger og beregninger, ligesom der kan fremskaffes dokumentation for de indkøbte råvaremængder samt ressourcer (el, vand, varme, brændstof). Desuden et komplet katalog over anvendte kemiske stoffer og produkter (sikkerhedsdatablade).

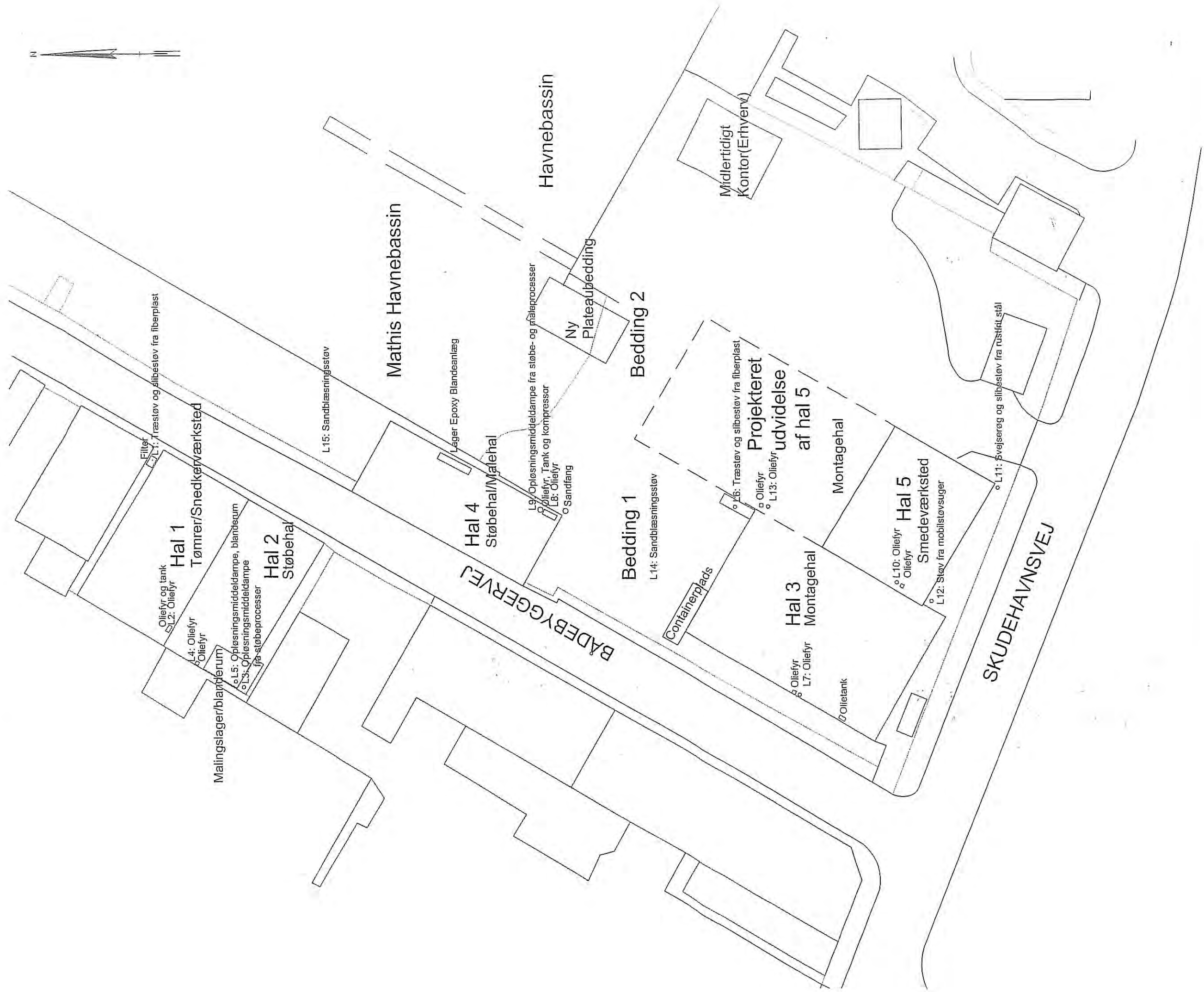
Da vi er af den overbevisning, at stort set ens materiale findes hos Aalborg Kommune, skal vi tillade os at foreslå, at miljøforvaltningen finder frem til, hvilket materiale som ønskes fremlagt og vurderet, og at vi herefter mødes på virksomheden for at fremligge materialet og diskutere det videre forløb.

Vi ser frem til at høre fra Jer.

Med venlig hilsen

MANconsult Danmark A/S

Christian Hvingel
CHV@manconsult.dk
+45 60 40 77 12



TEKNISK FORVALTNING, BY OG MILJØ

MILJØAFDELINGEN · STIGSBORG BRYGGE 5, 9400 NØRRESUNDBY · TELEFON 99 31 31 31 · TELEFAX 99 31 21 60

DATE: 13.06.2003

MÅL: 1:500

UDFØRT AF: ALP

Situationsplan og luftforureningskilder(L)

Mathis Værft A/S
Bådebyggervej 7, 9000 Aalborg

BILAGS NR.:

3.2

Aalborg d. 5. februar 2016

NOTAT

Miljøgodkendelse af Mathis Værft A/S

Indledning

Virksomheden har besluttet at opretholde ansøgningen om miljøgodkendelse, idet det fremadrettet ikke kan udelukkes, at der lejlighedsvist kan forekomme et forbrug af plastmateriale på marginalt mere end 100 kg/dag. Forbrug på dette niveau har ikke forekommet i de senere år, hvor virksomhedens aktiviteter primært har omfattet reparation, service og vedligehold, men virksomheden vil ikke afskære sig fra muligheden for at indtage ordrer på nybygninger, hvor der i sjældne tilfælde vil være mulighed for, at der anvendes over 100 kg plast på en støbedag.

Foreliggende materiale

Nærværende notat er således supplerende oplysninger med reference til standardvilkår for listepunkt D209. Der gives supplerende oplysninger vedr. standardvilkår, idet der derudover refereres til følgende:

1. Ansøgning om miljøgodkendelse (Intecon 7. december 2001)
2. Mathis Værft A/S ekstern støj (NIRAS 9. September 2015)
3. OML beregninger som er udarbejdet i forbindelse med ansøgning om miljøgodkendelse i april 1993

Dette materiale forefindes allerede hos Aalborg kommune. Selvom noget af materialet er af ældre dato, så dækker det i stort omfang stadigt virksomhedens aktiviteter.

Vedr. 1) kommenteres følgende:

- Ansøger er undertegnede
- Forbrug, som er anført som år 2000 mængder, er stadigt gældende, som maksimalt forekommende. For langt de fleste parametre er forbruget væsentligt lavere – ned til 50 % af det anførte, da der i de senere år primært er gennemført reparationer frem for nybygninger.
- Hallernes anvendelse er uændret
- Der forestår en byggesag vedr. en ny lagerhal, som placeres øst for hal 5. I byggeriet indgår bl.a. en portnerbolig. I hallerne forventes ikke produktionsaktiviteter men oplag af både, forme, skabeloner og lignende

Vedr. 2) kommenteres følgende:

- Som anført i mail af 13. januar 2016 vil der ske inddækning af enkelte støjkilder, således at normale støjvilkår vil kunne overholdes - - foruden de få tidspunkter hvortil der er søgt dispensation til gennemførelse af særlige aktiviteter.

Vedr. 3) kommenteres følgende

- Massestrømme vil ikke overskride de forudsætninger som var gældende i 1993. Gennemførte OML beregninger vil stadigt være gældende.

Vedr. D 207 - oplysninger

5.1 Anvendelsesområde:

- Der gennemføres de nævnte processer – dog anvendes ikke Phenolplast eller 2 komponent PUR.
- Normalt forbrug af resiner vil være 2-5 kg/reparation svarende til 2-5 kg/dag

5.3 Oplysningskrav:

- Ved åbne processer (primært reparationer) anvendes normalt maks. 5 kg resin/dag
- Støbning af større emner sker i en lukket vakuum proces. Forbruget kan marginalt overstige 100 kg plastmateriale/dag. Processen er sjældent forekommende.
- Der anvendes punktudsug ved støvfrembringende arbejder i henholdsvis træ og plastmaterialer. Desuden ved processer som medfører afdampning. I hver hal er etableret centraludsug, som er målrettet mod aktiviteterne.
- Der er posefilter på alle centralanlæg som udsuger fra støvende aktiviteter
- Alle grænser for massestrømme jf. 5) overholdes med stor margin, da alle aktiviteter med større forbrug sker som lukkede processer.
- Forbruget af acetone til rengøring af værktøj vil normalt udgøre maksimalt 2 kg/dag.

Kommentarer til 5.4 Standardvilkår

Der kommenteres følgende i forhold til standardvilkår:

3) Støbeprocesser i forbindelse men nybygninger sker som lukkede processer. Reparationsarbejder ved anvendelse af mindre mængder kan ske som åbne processer ved anvendelse af punktudsug tilkøbt centralt anlæg.

Døre og vinduer vil være lukkede ved gennemførelse af åbne processer, da kvalitetsarbejde kræver styring af temperatur og luftfugtighed.

4) Målesteder etableres når det er påkrævet at udføre målinger. Alle afkast er let tilgængelige og der kan etableres målesteder, som opfylder Miljøstyrelsens anbefalinger.

5) Massestrømmen er under 2 kr./time

8) og 9) er ikke relevante -- processen forekommer ikke

10) Det samlede acetoneforbrug er maksimalt 500 kg/år. Forbrug overskrider ikke 6,25 kg/time.

15) der har aldrig været henvendelser eller klager vedr. lugtgener.

24) Massestrømmen er langt under 25 kg TOC/time – vilkåret ikke relevant

25) Virksomhedens forbrug – og dermed også emissioner – vil have så lavt et niveau, at målinger synes værdiløse. Det vil være meget vanskeligt at finde produktionsomfang der gør 3 x 1 times målinger mulige, grundet de meget begrænsede forbrug i forbindelse med åbne processer. Vi skal foreslå at vilkåret formuleres således, at målinger først gennemføres, hvis der igangsættes en serie af nybygninger -- f. eks. af både 3 både over 18 meter eller 2 både over 22 meter. Målinger gennemføres alene på afkast fra den hal / de haller, hvori støbning sker.

26), 27) og 28) er ikke relevante - - processen forekommer ikke

29) Målinger jf. 25) kan evt. relateres til driftsjournalen, således at der kræves målinger når fastlagte grænser for forbrug overskrides. Det kan medføre at driftsjournalen bliver mere detaljeret, med dette synes mere relevant end at gennemføre målinger.

Aalborg 5. februar 2016

Christian Hvingel
Civilingeniør

Mathis Værft A/S
BÅDEHAVNSVEJ
 Ekstern støj

9. september 2015

Projekt nr. 222458-01
 Udarbejdet af cvi

NIRAS har i august foretaget nye støjberegninger af støjbidraget fra Mathis Værft mod de omkringliggende boliger.

1 VILKÅR

Virksomheden skal som udgangspunkt overholde de vejledende støjgrænser for blandet bolig og erhverv ved de nærmeste boliger nær havnen samt støjgrænserne for etageboliger ved etageboligerne syd for havneområdet.

De vejledende støjgrænser fremgår af Miljøstyrelsens vejledning 5/84 og er som følger:

Tidsrum Områdetype (faktisk anvendelse)	Mandag - fredag kl. 07.00 - 18.00 Lørdag kl. 07.00 - 14.00	Mandag - fredag kl. 18.00 - 22.00 Lørdag kl. 14.00 - 22.00 Søn- og helligdage kl. 07.00 - 2200	Alle dage kl. 22.00 - 07.00
3. Områder for blandet bolig og erhvervsbebyggelse, centerområder (bykerne)	55	45	40 (55)
4. Etageboligområder	50	45	40 (55)

Værdierne i parentes er de vejledende vilkår til maksimal-støjniveauet

I beregningerne er desuden medtaget et referencepunkt ved nærmeste bygning til det tidligere Limfjordsværftet (BP 3). Der foreligger ikke kendskab til evt. støjgrænse det pågældende sted, men punktet medtages af hensyn til fremtidig reference.

Støjgrænserne er, bortset fra maksimal-støjniveauet om natten, gældende indenfor referenceperioderne;

Dag	Kl.	Referenceperiode
Hverdage	07-18	8 timer
Søn- og helligdage	07-18	8 timer
Lørdage	07-14	7 timer
Lørdage	14-18	4 timer
Alle dage	18-22	1 time
Alle dage	22-07	½ time

2 STØJDATA

Der er taget udgangspunkt i NIRAS' erfaringsdata og støjdata fra tidligere kortlægninger hos Mathis Værft, dog er støjemissionen fra sandsvirpning (sandblæsning) målt igen, idet virksomheden fremover benytter udstyr med kun 1 dyse.

Målingerne af støjemissionen fra sandsvirpning er målt d. 22. juni 2015.



Sandsvirpning d. 22. juni 2015

Følgende støjkilder er medtaget i undersøgelsen:

Støjkilde	Kildestyrke, L_{WA}
1 Mobilkran (arbejde)	101
2 Dieseltruck	101
4 Slibning	96
8 Højtryksrensning (175 bar)	104
9 Sandsvirpning	113 (tidligere 123)
S1 Vent.anl. hal 1 NØ	81
S2 vent.afk. hal 2 SV	93
S3 Vent.anl. hal 3 NØ	96
S4 vent.afk. hal 4	94
S5 Åbn.v. hal 4	70

S6 vent.afk. hal 5 SØ

74

Støjkildernes placeringer fremgår af vedlagte tegninger.

3 DRIFTSFORHOLD

Støjkilderne er i beregningerne ansat med følgende drifts-intensitet indenfor dagsperioden:

Støjkilde	Drifttid %
1 Mobilkran (arbejde)	12,5% (1 time)
2 Dieseltruck	3% (15 min)
4 Slibning	1% (5 min)
8 Højtryksrensning (175 bar)	Ingen
9 Sandsvirpning	25% (2 timer)
S1 Vent.anl. hal 1 NØ	50% (4 timer)
S2 vent.afk. hal 2 SV	50% (4 timer)
S3 Vent.anl. hal 3 NØ	50% (4 timer)
S4 vent.afk. hal 4	40% (3,25 timer)
S5 Åbn.v. hal 4	40% (3,25 timer)
S6 vent.afk. hal 5 SØ	50% (4 timer)

4 RESULTATER

Virksomhedens støjbidrag ved de valgte referencepunkter er som følger;

Referencepunkt	Støjbidrag uden / med*	Usikkerhed	Vilkår (dag)
BP 1	45 / 46 dB(A)	± 3 dB	55 dB(A)
BP 2	43 / 44 dB(A)	± 3 dB	55 dB(A)
BP 3	63 / 73 dB(A)	± 3 dB	-
BP 4	43 / 52 dB(A)	± 3 dB	50 dB(A)
BP 5	42 / 44 dB(A)	± 3 dB	50 dB(A)

*: uden hhv. med kilde 9 "Sandsvirpning"

Referencepunkter er placeret ved de nærmeste boliger, dog er BP 3 placeret ved nærmeste bygning til det tidligere Limfjordsværftet.

BP 1 og -2 er placeret ved 1. sals niveau, BP 3 1,5m over terræn og BP 4 og -5 i 10m højde over terræn.

Fordelingen af støjbidraget på enkeltstøjkilder fremgår af bilag.

5 KONKLUSION

Konklusionen på de udførte undersøgelser er at de vejledende støjgrænser ved boliger med mere end 95% sikkerhed vil være overholdte når der ikke foretages sandsvirpning.

Samme konklusion opnåes når der foretages sandsvirpning, dog med den forskel, at de vejledende støjgrænser ved BP 4 ikke med sikkerhed kan konstateres overskredet.

Konklusionen kan opstilles på tabelform på følgende vis:

Uden sandsvirpning

BP 1	Dag	<input checked="" type="checkbox"/>	<input type="checkbox"/>	<input type="checkbox"/>
	Aften	<input type="checkbox"/>	<input type="checkbox"/>	<input type="checkbox"/>
	Nat	<input type="checkbox"/>	<input type="checkbox"/>	<input type="checkbox"/>
BP 2	Dag	<input checked="" type="checkbox"/>	<input type="checkbox"/>	<input type="checkbox"/>
	Aften	<input type="checkbox"/>	<input type="checkbox"/>	<input type="checkbox"/>
	Nat	<input type="checkbox"/>	<input type="checkbox"/>	<input type="checkbox"/>
BP 4	Dag	<input checked="" type="checkbox"/>	<input type="checkbox"/>	<input type="checkbox"/>
	Aften	<input type="checkbox"/>	<input type="checkbox"/>	<input type="checkbox"/>
	Nat	<input type="checkbox"/>	<input type="checkbox"/>	<input type="checkbox"/>
BP 5	Dag	<input checked="" type="checkbox"/>	<input type="checkbox"/>	<input type="checkbox"/>
	Aften	<input type="checkbox"/>	<input type="checkbox"/>	<input type="checkbox"/>
	Nat	<input type="checkbox"/>	<input type="checkbox"/>	<input type="checkbox"/>

Med sandsvirpning

		Ækvivalent støjbidrag		
		Overholdt ⁱ⁾	Ikke overskredet ⁱⁱ⁾	Overskredet ⁱⁱⁱ⁾
BP 1	Dag	<input checked="" type="checkbox"/>	<input type="checkbox"/>	<input type="checkbox"/>
	Aften	<input type="checkbox"/>	<input type="checkbox"/>	<input type="checkbox"/>
	Nat	<input type="checkbox"/>	<input type="checkbox"/>	<input type="checkbox"/>
BP 2	Dag	<input checked="" type="checkbox"/>	<input type="checkbox"/>	<input type="checkbox"/>
	Aften	<input type="checkbox"/>	<input type="checkbox"/>	<input type="checkbox"/>
	Nat	<input type="checkbox"/>	<input type="checkbox"/>	<input type="checkbox"/>
BP 4	Dag	<input type="checkbox"/>	<input checked="" type="checkbox"/>	<input type="checkbox"/>
	Aften	<input type="checkbox"/>	<input type="checkbox"/>	<input type="checkbox"/>
	Nat	<input type="checkbox"/>	<input type="checkbox"/>	<input type="checkbox"/>
BP 5	Dag	<input checked="" type="checkbox"/>	<input type="checkbox"/>	<input type="checkbox"/>
	Aften	<input type="checkbox"/>	<input type="checkbox"/>	<input type="checkbox"/>
	Nat	<input type="checkbox"/>	<input type="checkbox"/>	<input type="checkbox"/>

i) : Det kan med 95% sandsynlighed konkluderes at støjvilkåret er overholdt

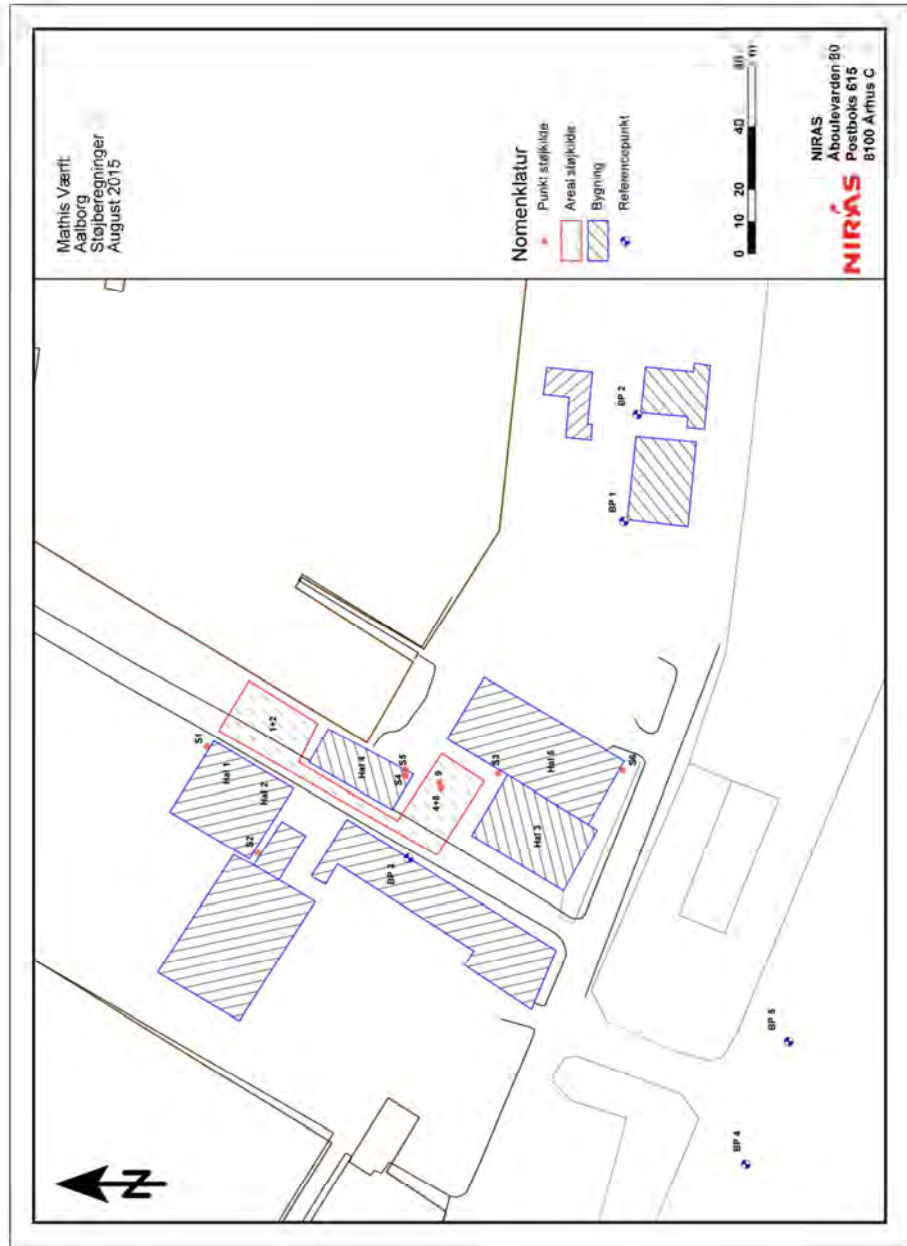
ii) : Det kan IKKE med 95% sandsynlighed konkluderes at støjvilkåret er overskredet

iii) : Det kan med 95% sandsynlighed konkluderes at støjvilkåret er overskredet

NIRAS

Carsten Villsen

Bilag: 1 side Situationsplan
 2 sider Ækvivalent støjbidrag (uden hhv. med sandsvirpning)



Mathis Værft A/S, Aalborg
 222485-01
 .Ekvivalent støjbidrag

MÅSRET PÅLYDNINGER	IØJTFTELSE I V.A.F			IØJEMNING			STØJ-EMMISSION			STØJ-INDGANG VED			STANDARD-USAENLIGHED																					
	8	11	1/2	DAG	AFTEN	NAT	DAG	AFTEN	NAT	DAG	AFTEN	NAT	BP 1	BP 2	BP 3	BP 4	BP 5	BP 1	BP 2	BP 3	BP 4	BP 5	BP 1	BP 2	BP 3	BP 4	BP 5	BP 1	BP 2	BP 3	BP 4	BP 5		
STØJKILDE	DAG	AFTEN	NAT	DAG	AFTEN	NAT	DAG	AFTEN	NAT	DAG	AFTEN	NAT	DAG	AFTEN	NAT	DAG	AFTEN	NAT	DAG	AFTEN	NAT	DAG	AFTEN	NAT	DAG	AFTEN	NAT	DAG	AFTEN	NAT	DAG	AFTEN	NAT	
1 Mobilkran	13	0	0	40,7	0,0	0,0	38,3	0,0	0,0	39,4	0,0	0,0	39,1	0,0	0,0	36,7	0,0	0,0	36,7	0,0	0,0	30,4	0,0	0,0	48,7	47,3	67,4	48,1	48,1	45,6	3,0			
2 Stor dieseltræk	3	0	0	34,4	0,0	0,0	32,0	0,0	0,0	32,1	0,0	0,0	32,7	0,0	0,0	30,4	0,0	0,0	30,4	0,0	0,0	16,5	0,0	0,0	49,6	47,2	67,3	48,0	48,0	45,6	3,0			
4 Stibning	1	0	0	5,7	0,0	0,0	3,2	0,0	0,0	41,8	0,0	0,0	20,8	0,0	0,0	16,5	0,0	0,0	16,5	0,0	0,0	25,7	23,2	61,8	40,8	40,8	36,5	2,0						
8 Højtryksrensning 175bar	0	0	0	0,0	0,0	0,0	0,0	0,0	0,0	0,0	0,0	0,0	0,0	0,0	0,0	0,0	0,0	0,0	0,0	0,0	0,0	0,0	0,0	0,0	0,0	0,0	0,0	0,0	0,0	0,0	0,0	0,0	0,0	
9 Sandsvirpning 05-2015	0	0	0	0,0	0,0	0,0	0,0	0,0	0,0	0,0	0,0	0,0	0,0	0,0	0,0	0,0	0,0	0,0	0,0	0,0	0,0	0,0	0,0	0,0	0,0	0,0	0,0	0,0	0,0	0,0	0,0	0,0	0,0	0,0
S1 Vent.anl. hal 1 NØ	50	0	0	20,8	0,0	0,0	20,7	0,0	0,0	13,0	0,0	0,0	9,8	0,0	0,0	8,4	0,0	0,0	8,4	0,0	0,0	23,8	23,7	16,0	12,9	11,4	2,0							
S2 Vent.anl. hal 2 SV	50	0	0	39,5	0,0	0,0	36,1	0,0	0,0	36,7	0,0	0,0	35,5	0,0	0,0	35,7	0,0	0,0	35,7	0,0	0,0	14,6	0,0	0,0	12,2	26,3	62,1	16,4	17,6	2,0				
S3 Vent.anl. hal 3 NØ	50	0	0	9,2	0,0	0,0	23,2	0,0	0,0	59,1	0,0	0,0	13,3	0,0	0,0	14,6	0,0	0,0	14,6	0,0	0,0	37,1	0,0	0,0	43,9	42,8	57,1	40,7	41,0	2,0				
S4 Vent.anl. hal 4	40	0	0	39,9	0,0	0,0	38,9	0,0	0,0	53,1	0,0	0,0	36,7	0,0	0,0	37,1	0,0	0,0	37,1	0,0	0,0	0,0	0,0	0,0	18,2	22,8	26,7	2,1	1,1	2,0				
S5 Abs.v. hal 4	40	0	0	15,2	0,0	0,0	18,8	0,0	0,0	22,7	0,0	0,0	0,0	0,0	0,0	0,0	0,0	0,0	0,0	0,0	0,0	0,0	0,0	0,0	0,0	0,0	0,0	0,0	0,0	0,0	0,0	0,0	0,0	
S6 vent.afk. hal 5 SØ	50	0	0	24,1	0,0	0,0	14,3	0,0	0,0	6,1	0,0	0,0	19,2	0,0	0,0	21,0	0,0	0,0	21,0	0,0	0,0	2,0	0,0	0,0	27,1	16,0	11,1	21,3	24,0	2,0				
STØJINDRAG I ALT [dB(A)]				45,3	0,0	0,0	43,1	0,0	0,0	62,7	0,0	0,0	42,7	0,0	0,0	41,7	0,0	0,0	41,7	0,0	0,0													
SAMLET UDV. USIKKERHED ±[dB]				2,7	-0,0	0,0	2,7	0,0	0,0	2,9	0,0	0,0	3,0	0,0	0,0	2,7	0,0	0,0	2,7	0,0	0,0													
STØJVIKAR				55	45	40	55	45	40	-	-	-	50	45	40	50	45	40	50	45	40													

Tillegg for tone- eller impulsindhold [dB(A)]

Støjbidrag i alt, inklusive ovennævnte tillegg [dB(Δ)]

0,0	0,0	0,0	0,0	0,0	0,0	0,0	43,1	0,0	0,0	62,7	0,0	0,0	42,7	0,0	0,0	41,7	0,0	0,0	41,7	0,0	0,0						
-----	-----	-----	-----	-----	-----	-----	------	-----	-----	------	-----	-----	------	-----	-----	------	-----	-----	------	-----	-----	--	--	--	--	--	--

Konklusion: Støjvilkår OVERSKREDET

Konklusion: Støjvilkår OVERHOLDT

Konklusion: Støjvilkår kan IKKE konstateres overskredet

* - Korrelerede Data-sæt. De støjkluder der har samme nummer i denne kolonne (ydrest til højre) regnes korrelerede.

MÅRET FÅKLYDNINGER OM DRIFTSTID	DRIFTSTID 1. LAF 8 T 11 12 T		DAMPNING [dB(A)]		STØJUMSØSSON BP 1			BP 2			BP 3			BP 4			BP 5			STØJBIIDRAG VED 100 % DRET			STANDAR- UDVIKSEL												
	DAG		AFTEN		MÅT		DAG	AFTEN	MÅT	DAG	AFTEN	MÅT	DAG	AFTEN	MÅT	DAG	AFTEN	MÅT	DAG	AFTEN	MÅT	BP 1	BP 2	BP 3	BP 4	BP 5	IMP 1	IMP 2	IMP 3	IMP 4	IMP 5	L. RE			
	8	11	12	1	2	1	1	1	1	1	1	1	1	1	1	1	1	1	1	1	1	1	1	1	1	1	1	1	1	1	1	1	1	1	1
STØJKILDE	13	0	0	0	0	40,7	0,0	0,0	38,3	0,0	0,0	56,4	0,0	0,0	39,1	0,0	0,0	36,7	0,0	0,0	49,7	47,3	67,4	48,1	45,8	3,0									
1 Mobilran	3	0	0	0	0	34,4	0,0	0,0	32,0	0,0	0,0	52,1	0,0	0,0	32,7	0,0	0,0	30,4	0,0	0,0	49,6	47,2	67,3	48,0	45,8	3,0									
2 Stor dieseltræk	0	0	0	0	0	5,7	0,0	0,0	3,2	0,0	0,0	4,6	0,0	0,0	20,8	0,0	0,0	16,5	0,0	0,0	25,7	23,2	61,6	40,8	36,5	2,0									
4 Slibning	0	0	0	0	0	0,0	0,0	0,0	0,0	0,0	0,0	0,0	0,0	0,0	0,0	0,0	0,0	0,0	0,0	0,0	35,3	33,5	70,4	50,5	45,6	2,0									
8 Højtlyksensning 175bar	25	0	0	0	0	36,6	0,0	0,0	34,1	0,0	0,0	72,4	0,0	0,0	51,4	0,0	0,0	38,9	0,0	0,0	42,7	40,2	78,5	57,5	44,9	2,0									
9 Sændsøvning 06-2015	50	0	0	0	0	20,8	0,0	0,0	20,7	0,0	0,0	13,0	0,0	0,0	9,8	0,0	0,0	8,4	0,0	0,0	23,8	23,7	16,0	12,9	11,4	2,0									
S1 Vent.afk. hal 1 N09	50	0	0	0	0	39,5	0,0	0,0	38,1	0,0	0,0	36,7	0,0	0,0	35,5	0,0	0,0	35,7	0,0	0,0	42,6	39,2	35,7	38,5	38,7	2,0									
S2 Vent.afk. hal 2 SV	50	0	0	0	0	9,2	0,0	0,0	23,2	0,0	0,0	56,1	0,0	0,0	13,3	0,0	0,0	14,6	0,0	0,0	12,2	26,3	62,1	16,4	17,6	2,0									
S3 Vent.afk. hal 3 NG	40	0	0	0	0	39,9	0,0	0,0	38,9	0,0	0,0	51,1	0,0	0,0	36,7	0,0	0,0	37,1	0,0	0,0	43,9	42,8	57,1	40,7	41,0	2,0									
S4 Vent.afk. hal 4	40	0	0	0	0	15,2	0,0	0,0	18,8	0,0	0,0	22,7	0,0	0,0	0,0	0,0	0,0	0,0	0,0	0,0	19,2	22,8	26,7	2,1	-1,1	2,0									
S5 Abr.v. hal 4	50	0	0	0	0	24,1	0,0	0,0	14,9	0,0	0,0	8,1	0,0	0,0	18,2	0,0	0,0	21,0	0,0	0,0	27,1	18,0	11,1	21,3	24,0	2,0									
S6 Vent.afk. hal 5 S0																																			

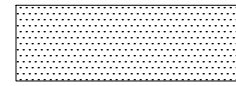
STØJBIIDRAG I ALT [dB(A)]	45,8	0,0	0,0	43,7	0,0	0,0	72,9	0,0	0,0	52,0	0,0	0,0	43,5	0,0	0,0																						
SAKLET UDV. USIKKERHED ±1dB	2,6	0,0	0,0	2,6	0,0	0,0	3,4	0,0	0,0	3,4	0,0	0,0	2,4	0,0	0,0																						
STØJVIKAR	55	45	40	55	45	40	-	-	-	50	45	40	50	45	40																						

Tilleg for tone- eller impulsindhold [dB(A)]	0,0	0,0	0,0	0,0	0,0	0,0	0,0	0,0	0,0	0,0	0,0	0,0	0,0	0,0	0,0																					
Støjbidrag i alt, inklusive ovennævnte tillæg [dB(A)]	45,8	0,0	0,0	43,7	0,0	0,0	72,9	0,0	0,0	52,0	0,0	0,0	43,5	0,0	0,0																					

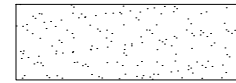
Konklusion: Støjvilkår OVERSKREDET	<input type="checkbox"/>	<input type="checkbox"/>	<input type="checkbox"/>	<input type="checkbox"/>	<input type="checkbox"/>	<input type="checkbox"/>	<input checked="" type="checkbox"/>	<input type="checkbox"/>	<input type="checkbox"/>	<input type="checkbox"/>	<input type="checkbox"/>	<input type="checkbox"/>	<input type="checkbox"/>	<input type="checkbox"/>	<input type="checkbox"/>	<input type="checkbox"/>	<input type="checkbox"/>	<input type="checkbox"/>	<input type="checkbox"/>	<input type="checkbox"/>	<input type="checkbox"/>	<input type="checkbox"/>	<input type="checkbox"/>	<input type="checkbox"/>	<input type="checkbox"/>	<input type="checkbox"/>	<input type="checkbox"/>	<input type="checkbox"/>	<input type="checkbox"/>	<input type="checkbox"/>	<input type="checkbox"/>	<input type="checkbox"/>	<input type="checkbox"/>	<input type="checkbox"/>	<input type="checkbox"/>	<input type="checkbox"/>
Konklusion: Støjvilkår OVERHOLDT	<input checked="" type="checkbox"/>	<input type="checkbox"/>	<input type="checkbox"/>	<input checked="" type="checkbox"/>	<input type="checkbox"/>	<input type="checkbox"/>	<input type="checkbox"/>	<input type="checkbox"/>	<input type="checkbox"/>	<input type="checkbox"/>	<input type="checkbox"/>	<input type="checkbox"/>	<input type="checkbox"/>	<input type="checkbox"/>	<input type="checkbox"/>	<input type="checkbox"/>	<input type="checkbox"/>	<input type="checkbox"/>	<input type="checkbox"/>	<input type="checkbox"/>	<input type="checkbox"/>	<input type="checkbox"/>	<input type="checkbox"/>	<input type="checkbox"/>	<input type="checkbox"/>	<input type="checkbox"/>	<input type="checkbox"/>	<input type="checkbox"/>	<input type="checkbox"/>	<input type="checkbox"/>	<input type="checkbox"/>	<input type="checkbox"/>	<input type="checkbox"/>	<input type="checkbox"/>	<input type="checkbox"/>	<input type="checkbox"/>

*. Korrelerede Data-sæt. De stjølklår der har samme nummer i denne kolonne (yderst til højre) regnes korrelerede.

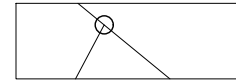
SIGNATURER:



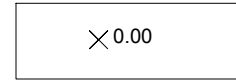
BEBYGGELSE



ØVRIG BELÆGNING MV.



SKELINIE



FREMTIDIG RELATIV KOTESÆTNING -
SKAL VERIFICERES AF LANDINSPEKTØR INDEN BYGGESTART

PROJEKTDATA:

BENÆVNELSE: MATR. NR. 80AUD, AALBORG MARKJORDER

ADRESSE: BÅDEBYGGERVEJ 7
9000 AALBORG

GRUNDAREAL: 6.144 M²

BEBYGGELSE: EKSIST. HAL 4 316 M²
EKSIST. HAL 3+5 1.572 M²

FREMTIDIG NIVEAU 1 1.007 M²
FREMTIDIG NIVEAU 2 347 M²

BEREGNINGSGRUNDLAG: 3.253 M²

BEBYGGELSESPROCENT: 53%

NOTE:
ALLE MÅL ER ANGIVET I METER - TEGNING ER KUN GÆLDENDE I ANFØRTE MÅLSTOKSFORHOLD.
FREMTIDIGT TERRÆN MOD SKEL OG VEJ SKAL TILPASSES EKSISTERENDE KOTERING.
ENTREPRENØR SKAL DOKUMENTERE OVERFOR BYGHERRE VEDR. KORREKT KONSTRUKTIONSBYGNING OG ANVENDELSE AF MATERIALER.
TEGNING GÆLDER IKKE SOM ARBEJDSSTEGNING - BEREGNINGER GÅR FORUD FOR TEGNINGER - AFSÆTNING FORETAGES AF LANDINSPEKTØR INDEN BYGGESTART.

C	AFSTAND TIL SKEL OG INDKØRSEL FRA MYNDIGHEDSPROJEKTINDTØBNET.		2017.01.10
B	INDKØRSEL ÆNDRET	OB	2017.01.04
A	INDKØRSEL INDTEGNET	OB	2016.11.28

REV.: REV. DATO:

BYGHERRE: MATHIS VÆRFT A/S
BÅDEBYGGERVEJ 7
9000 AALBORG

TEGN. NR.:
A-1.01C

BYGGESAG: MATHIS VÆRFT A/S

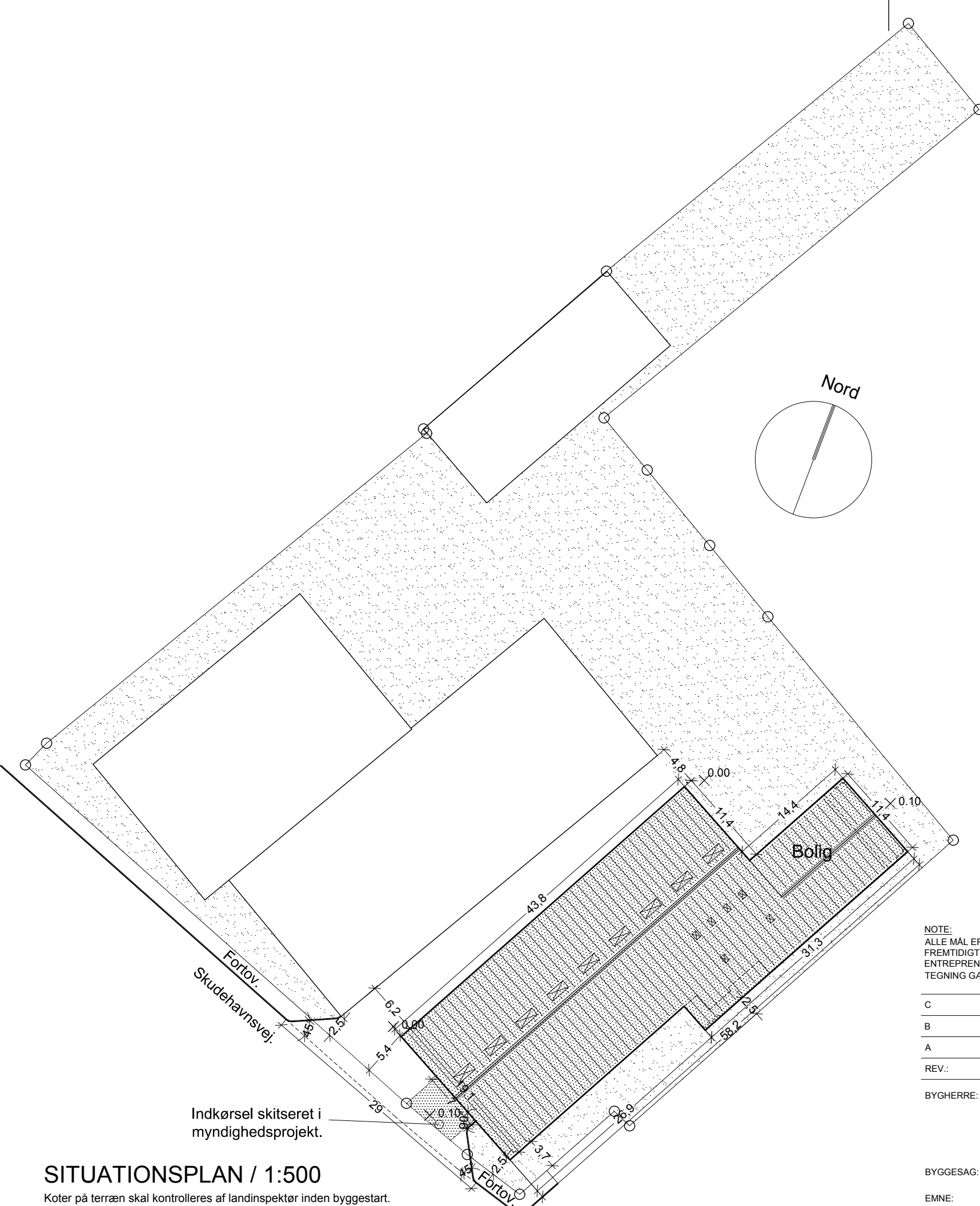
SAGS NR.: 1519

EMNE: SITUATIONSPLAN

DATO: 2016.11.16 MÅL: 1:500 UDBUDSGRUNDLAG UDARB.: OB KONTROL: LH

NØRKÆR+
POULSEN
arkitekter maa aps

danmarksgade 33
dk - 9000 aalborg
tlf. 96 35 00 11
www.nplusp.dk
info@nplusp.dk



Indkørsel skitseret i myndighedsprojekt.

SITUATIONSPLAN / 1:500

Koter på terræn skal kontrolleres af landinspektør inden byggestart.