



VIBORG
KOMMUNE

Teknik og Miljø
Byggeri og Miljø

Prinsens Alle 5
8800 Viborg

Tlf.: 87 87 87 87

ib3@viborg.dk

Østrup Auto & Genvindingsindustri

Gl. Aalborgvej 53A

9632 Møldrup

Sendt pr. email til:

Hanne Risgaard: hanne@risgaard-nielsen.dk og Nanna Brejner:

nanna@ostrupautoophug.dk

Dato: 13-01-2019

Sagsnr.: 18/39101
Sagsbehandler: vpib3

Direkte tlf.: 87 87 56 02

Direkte e-mail:
byggeriogmiljoe@viborg.dk

Påbud –revurdering af Østrup Auto´s ældre godkendelser

Meddelelse af miljøgodkendelse til udvidelse af virksomheden til midlertidig oplagring af ikke-farligt affald eller affald af elektrisk og elektronisk udstyr, samt miljøgodkendelse til udvidelse af virksomhedens driftstid

Indholdsfortegnelse

1. Afgørelse	3
Revurdering – udkast til påbud om ændring	3
2. Vilkår	5
2.1 Sikkerhedsstillelse	5
2.2 Støj.....	8
2.3 Standardvilkår for autogenbrug	9
2.4 Standardvilkår for K 212	14
2.5 Godkendelsens gyldighed.....	18
2.6 Klagevejledning og søgsmål- miljøgodkendelsen	18
2.7 Underretning om miljøgodkendelsen og revurderingen.....	20
3. Vurdering.....	21
3.1 Støj.....	21
3.2 Luft	21
3.3 Affald	21
3.4 Beskyttelse af jord og grundvand	22
3.5 Spildevand	22
3.6 Renere teknologi/BAT	22
3.7 Øvrig lovgivning	22
3.8 Udtalelser	24
Bilag 1. Virksomhedsdata og vigtige datoer	25
Bilag 2: Kort over virksomheden.....	26
Bilag 3: Orienterende støjberegning/-måling og beskrivelse af aktiviteter	27
Bilag 4: Beskrivelser fra ansøgningsmaterialet	29

1. Afgørelse

Østrup Autoophug og Genindvindingsindustri har søgt Viborg Kommune om miljøgodkendelse til udvidelse af virksomhedens autoophug, samt udvidelse af virksomheden til også at kunne have midlertidig oplagring af ikke-farligt affald eller affald af elektrisk og elektronisk udstyr. (Listepunkt K212 godkendelsesbekendtgørelsens bilag 2¹).

Virksomheden har ansøgt om, at virksomheden drives fra kl. 7.00-18.00 på hverdage. Desuden ønskes at tømning af lastbiler og kørsel med truck kan ske i aftenperioden fra kl. 18.00- 22.00, samt opstart af lastbiler fra virksomheden i natperioden kl. 22.00-7.00.

Desuden ønsker virksomheden at modtage flere biler til ophug i alt 7500 biler pr. år. Dette medfører alene et større flow og transport til og fra virksomheden, idet der ikke ønskes et større oplag af miljøbehandlede biler på adressen.

Virksomheden har den 11.08. 2019 fremsendt sikkerhedsstillelse, og den 4. november 2019 fået tilladelse til udsprinkling af overfladevand på matr.nr. 6x Bjerregrav By, V. Bjerregrav, der ligger uden for indvindingsopland til vandværk

Baseret på de givne oplysninger, som de fremgår af ansøgningsmaterialet og suppleret med Viborg Kommunes vurderinger (nærmere beskrevet i vurderingskapitlet), har Viborg Kommune besluttet at meddele miljøgodkendelse til at udvide Østrup Auto & Genvindingsindustri på Gl. Aalborgvej 53A, 9632 Møldrup, matrikel nr. 7f. Bjerregrav By, Bjerregrav

Afgørelsen om udvidelse er truffet efter Miljøbeskyttelseslovens¹ §33 og godkendelsesbekendtgørelsen samt ændringsbekendtgørelse² hertil.

Revurdering – påbud om ændring

Virksomheden er primært omfattet af listepunkt K209 i godkendelsesbekendtgørelsens³ bilag 2, som omfatter K 209 Autoophugning (autogenbrug). Da der siden miljøgodkendelsen er kommet standardvilkår for branchen, har Viborg Kommune ved samme anledning revurderet virksomhedens vilkår i den eksisterende godkendelse/ tillægsgodkendelser og meddeler hermed ændringerne ved påbud.

Påbuddet gives i henhold til § 41b i miljøbeskyttelsesloven (LBK nr 681 af 02/07/2019). Når der er forløbet otte år efter meddelelsen af en godkendelse efter kapitel 5, kan tilsynsmyndigheden ændre vilkårene heri ved påbud.

Miljøgodkendelse af autoophug den 8. september 1993 samt tillæg til miljøgodkendelse af 8. september 1993 meddelt den 22. august 1997 og tillæg meddelt den 25. april 2000 vil hermed bortfalde.

¹ Miljøbeskyttelsesloven LBK nr. 681 af 02/07/2019

² Bekendtgørelse om standardvilkår i godkendelse af listevirksomhed Nr. 1474 af 12/12/2017

³ Bekendtgørelse om godkendelse af listevirksomhed, bekendtgørelse Nr. 1317 af 20/11/2018

Virksomheden er blevet oplyst om i påbudsvarslet den 19. 12. 2019, at virksomheden har ret til at udtale sig i sagen, og oplyse om hvilke omkostninger, fordele og ulemper en evt. påbudsbeslutning vil have for virksomheden. Virksomheden har ikke haft bemærkninger hertil.

Klagevejledningen for revurderingen fremgår under punkt 2.6: "Klagevejledning og søgsmål" i miljøgodkendelsen/revurderingen og klagefrister fremgår heri.

De hovedhensyn, der har været bestemmende for afgørelsen, er at sikre omgivelserne mod luftforurening samt støj, vibrationer og lugtgener, sikre en korrekt affaldshåndtering samt sikre, at arbejdsprocesserne sker ved anvendelse af den reneeste mulige teknologi.

Godkendelsen og revurderingen meddeles den samlede virksomhed på adressen.

Offentliggørelse af miljøgodkendelsen

Viborg Kommune har fremsendt udkast til afgørelse til virksomheden og samtidigt orienteret virksomheden om, at afgørelsen vil blive offentliggjort via den digitale løsning, som Miljøstyrelsen stiller til rådighed.

Miljøstyrelsens digitale system: Digital Miljø Administration, kan tilgås fra følgende hjemmeside: <https://dma.mst.dk/>

Screening for miljøvurdering

Da anlægget er omfattet af Bekendtgørelse af lov om miljøvurdering af planer og programmer og af konkrete projekter (VVM) bilag 2, skal anlægget screenes. Afgørelsen om at anlægget ikke skal miljøvurderes er meddelt den 19. december 2020.

Udtalelse

Virksomheden har fået forelagt udkast til miljøgodkendelsen og har ikke haft bemærkninger hertil.

Er der spørgsmål, kan jeg kontaktes på telefon eller e-mail.

Ved eventuel henvendelse bedes sagsnummeret oplyst. Det fremgår af højre side af brevets første side.

Med venlig hilsen

Inger Brun
Biolog

2. Vilkår

2.1 Sikkerhedsstillelse

Virksomheden skal ifølge § 39 a i miljøbeskyttelsesloven etablere en sikkerhedsstillelse over for godkendelsesmyndigheden. Sikkerhedsstillelsen skal dække tilsynsmyndighedens udgifter til videretransport og destruktion eller anden håndtering af affaldet ved en selvhjælpshandling. I forbindelse denne godkendelse gives vilkår for maksimalt oplag af affald i tabel 1 og en sikkerhedsstillelse pålydende 33.000 kr. (2019-tal).

Affaldstype	EAK-kode	Opbevaring	Mængde affald	Kr. / enhed excl. moms	Bemærkninger
Biler til miljøbehandling	160104	Tæt belægning og kontrolleret afledning af regnvand	50 stk.	12500,-	
Akkumulatorer	160601	Indendørs i plastkasser	25 tons	0	Positiv værdi
Bilskrot	160106	På pladsen	100 stk.	0	Positiv værdi
Dæk	160103	På pladsen/ indendørs	1000 stk.	0	Positiv værdi
Dieselolie		Indendørs i tromme	2000 liter		Genbruges
Sprinklervæske	160114	indendørs	1000 kg	0	Genbruges
Katalysatorer	160801	indendørs	500 stk.	0	Positiv værdi
Bremsevæske	160113	indendørs	220 liter	0	Positiv værdi.
Kølervæske	160114	Indendørs i palletank	2200 liter	2200,-	
Spildolie	130109 130111 130112 130113 130205 130206 130207 130208	Indendørs i palletank	2200 liter	0	
Kattegrus m.m.	150202	Tromle	200 L	1300,-	Jf. REVAS prisliste for farligt affald.
Oliefiltre	160107	Egnede beholdere under tag	200 kg	0	Presses – olie til spildolie Resten til metalaffald
Batterier og Akkumulatorer	160601 160602 200133	Egnede beholdere under tag (plastkasser)		0	
Elektronikaffald fra biler	160122	Egnede beholdere under tag		0	Wee-affald uden betaling
Elektronisk udstyr	160214 160216 200134 200136	Sortering, omlastning, adskillelse og afmontering af komponenter.	25 tons	0	Wee-affald uden betaling

		På betonplads eller indendørs			
Kabler	170411 170410	Sortering og opbevaring	25 tons	0	Positiv værdi
Kobber, bronze, messing	170401 200140	Sortering og opbevaring	500 tons	0	Positiv værdi
Aluminium	170402 200140	Sortering og opbevaring På beton/asfaltplads eller indendørs		0	Positiv værdi
Bly	170403 200140	Sortering og opbevaring Indendørs		0	Positiv værdi
Zink	170404 200140	Sortering og opbevaring Indendørs		0	Positiv værdi
Jern og stål	170405 020110 120101 120199 150104	Sortering og opbevaring På betonplads eller i container		0	Positiv værdi
Tin	170406 200140	Sortering og opbevaring Indendørs		0	Positiv værdi
Blandet metal	170407 200140	Sortering og opbevaring På beton/asfaltplads eller indendørs		0	Positiv værdi
Plast	160119	Sortering og opbevaring på betonplads	1 tons	0	Positiv værdi
Dæk	160103	Sortering og Opbevaring på plads mellem husene	20 tons	0	
Transport af affald		Antal timer	14 timer	8400,-	
Myndighedsbehandling*		Antal timer	10 timer	3200,-	
Sikkerhedsstillelse				28.000,-	
Moms				5.000,-	
Sikkerhedsstillelse				Kr. 33.000,-	

*Skønnet gebyr for sagsbehandling i forbindelse med selvhjælpshandling

Tabel 1: De maksimale tilladte mængder affald, der må oplagres på virksomheden foruden de i vilkår 2.3.14 nævnte antal, miljøbehandlede biler m.m.

2.2 Støj

1. Virksomhedens samlede støjemission, angivet som det ækvivalente, korrigerede støjniveau i dB(A), må ved de nærmest liggende enkeltboliger ikke overskride følgende værdier:

Tabel 2: Grænseværdier for virksomhedens samlede støjbidrag i omgivelserne som funktion af tidsrum og områdetype.

Tidsrum \ Områdetype	Mandag-fredag kl. 7.00-18.00 Lørdag 7.00-14.00	Mandag-fredag kl. 18.00-22.00 Lørdag 14.00-22.00	Alle dage Kl. 22.00-07.00
Det åbne land. På primære opholdsarealer ved boliger i det åbne land	55	45	40

(*) Støjens maksimalværdier må ikke overstige anførte støjgrænser i natperioden (kl. 22-07) med mere end + 15 dB.

De anførte grænseværdier for støjbidraget regnes for overholdt, hvis de ikke overskrides af en måling/beregning, der er midlet over en periode, som afhænger af tidspunktet på døgnet således:

Mandag-fredag kl. 07.00-18.00 8 timer

Lørdag kl. 07.00-14.00 7 timer

Mandag-fredag kl. 18.00-22.00 1 time

Lørdag kl. 14.00-18.00 4 timer

Lørdag kl. 18.00-22.00 1 time

Søn- og helligdage kl. 07.00-18.00 8 timer

Søn- og helligdage kl. 18.00-22.00 1 time

Alle dage kl. 22.00-07.00 ½ time

Støj fra kørsel til og fra virksomheden samt den interne trafikstøj er omfattet af de ovennævnte støjgrænser.

Tilsynsmyndigheden kan stille krav om kontrolmålinger af virksomhedens støjemissioner med henblik på at dokumentere overholdelse af støjgrænserne, jf. vilkår 1.

2. Måling af støjemissioner

Eventuelle kontrolmålinger skal udføres som Miljømålinger, RL 7/88 og i overensstemmelse med Miljøstyrelsens vejledninger nr. 5 og 6/1984 om ekstern støj fra virksomheder eller Miljøstyrelsens vejledning nr. 5/1993 om beregning af ekstern støj fra virksomheder. Målingerne/beregningerne skal foretages af et laboratorium, som er akkrediteret af DANAK eller godkendt af Miljøstyrelsen til "Miljømåling – ekstern støj".

Tilsynsmyndigheden kan kræve foretaget kontrolmåling, dog maksimalt en gang om året, hvis støjvilkårene er overholdt.

2.3 Standardvilkår for autogenbrug

Generelt

1. Virksomheden må kun foretage særskilt behandling af køretøjer samt efterbehandling af de særskiltbehandlede køretøjer.
2. Ved driftsophør skal virksomheden træffe de nødvendige foranstaltninger for at undgå forureningsfare og for at efterlade stedet i tilfredsstillende tilstand. En redegørelse for disse foranstaltninger skal fremsendes til tilsynsmyndigheden senest 3 måneder, før driften ophører.
3. Hvor der i vilkårene anvendes betegnelsen "befæstet areal" menes en fast belægning, der giver mulighed for opsamling af spild og kontrolleret afledning af nedbør. Hvor der i vilkårene anvendes betegnelsen "tæt belægning" menes en fast belægning, der i løbet af påvirkningstiden er uigennemtrængelig for de forurenende stoffer, der håndteres på arealet.

Indretning og drift

4. Ikke-miljøbehandlede køretøjer skal straks efter ankomsten til virksomheden kontrolleres for eventuelle lækager. Såfremt der konstateres eller er mistanke om lækager, skal køretøjet straks, og senest inden arbejdsdagens ophør, tømmes for de væsker, der lækker.
5. Skadede køretøjer skal opbevares på et areal med tæt belægning med kontrolleret afledning af regnvand. Ved "skadede køretøjer" forstås køretøjer, der på grund af en retssag eller en forsikrings sag endnu ikke er frigivet til affaldshåndtering af ejeren.

6. Ikke-miljøbehandlede køretøjer må kun opbevares i ét lag eller i et dertil indrettet reolsystem, hvor der kun er ét lag køretøjer på hver reol. Ved "ikke-miljøbehandlede køretøjer" forstås udtjente og skadede køretøjer.
7. Transport af ikke-miljøbehandlede køretøjer, hvor eventuelle lækager endnu ikke er håndteret, og transport af andet farligt affald, skal ske på befæstede arealer.
8. Udendørs oplag af miljøbehandlede køretøjer må kun ske:
 - på befæstet areal med fald mod afløb, eller
 - på ubefæstet eller befæstet areal uden opsamling af overfladevand, såfremt det sikres, at motorer, gearkasser, bagtøj og andre tilbageværende dele, som fortsat kan give anledning til udvaskning af olie mv., er afskærmet mod nedbør.
9. Ved "miljøbehandlede køretøjer" forstås udtjente køretøjer, der har fået udtaget de stoffer, materialer og komponenter, som er omfattet af bilag 1 til bekendtgørelse om håndtering af affald i form af motordrevne køretøjer og affaldsfrakturer herfra (bilskrotbekendtgørelsen).
10. Miljøbehandling af køretøjer skal ske på et areal med tæt belægning og under tag beskyttet mod vejrlig.
11. Demontering af olieforurenede dele som motorer, gearkasser og bagtøj skal ske på et areal med tæt belægning og under tag beskyttet mod vejrlig.
12. Flatning af karosserier skal enten foregå i lukket container med opsamling af spild eller på et areal med tæt belægning med kontrolleret afledning af regnvand. Såfremt flatning foregår indendørs, kan dette ske på et areal med tæt belægning uden afløb.
13. Vaskeplads for motorer og andre løsdele skal være indrettet under tag beskyttet mod vejrlig og på et areal med tæt belægning med opkant og afskærmning, således at vaskevand, aerosoler mv. ikke spredes uden for vaskepladsen.
14. Der må maksimalt oplagres 50 stk. ikke-miljøbehandlede køretøjer og 1500 stk. miljøbehandlede køretøjer på virksomheden. Der må maksimalt tilføres 7500 køretøjer pr. år
15. Køretøjerne på pladsen skal mærkes, så det tydeligt fremgår, om de er miljøbehandlede, ikke-miljøbehandlede, eller om de henstår på arealet og ikke afventer miljøbehandling.

Luftforurening

16. Afkast fra rumudsug, udsug af svejserøg, udsug af udstødningsgas og udsug af resemiddeldampe skal være opadrettede og føres mindst 1 meter over tagryg på det tag, hvor afkastet er placeret.
17. Maskinel skæring og andre støvfrembringende aktiviteter må kun foregå indendørs og med etableret udsugning. Afkast fra støvfrembringende aktiviteter skal være opadrettede og føres mindst 1 meter over tagryg på det tag, hvor afkastet er placeret. Koncentrationen af total støv i den afkastede luft må ikke overstige 20 mg/normal m³. Ved nyetablering eller installation af filtre, eller reovering der kan sammenlignes med nyetablering, skal de overholde en emissionsgrænse på 10 mg/normal m³.
18. Afkast fra udsugningsanlæg ved arbejdspladser, hvor der håndteres asbestholdige dele, skal være forsynet med absolutfilter dimensioneret med en udskilningsgrad på mindst 99,97 % for partikler på 0,3 µm. Afkast skal være opadrettede og føres mindst 1 meter over tagryg på det tag, hvor afkastet er placeret.

Affald

19. Flydende og fast farligt affald, hvor der ikke er fastsat krav til opbevaring i bilskrotbekendtgørelsen, skal opbevares i egnede beholdere. Beholdere med farligt affald skal mærkes, så det tydeligt fremgår, hvad beholderen indeholder.
20. Akkumulatorer skal opbevares i beholdere eller containere, der enten er placeret indendørs eller under halvtag, eller som er lukket med låg. Beholdere og containere skal være tætte og modstandsdygtige over for de væsker, der er anvendt i akkumulatorerne.
21. Spild af olie og kemikalier (herunder grus, savsmuld eller lignende anvendt til opsugning) skal opsamles straks og opbevares og bortskaffes som farligt affald. Der skal til enhver tid forefindes opsugningsmateriale på virksomheden.
22. Spild og øvrigt affald fra flatning af karosserier skal uanset vilkår 21 opsamles, så snart aktiviteten er afsluttet.

Beskyttelse af jord, grundvand og overfladevand

23. Brændstof, olie og kemikalier samt farligt affald skal opbevares i tætte, lukkede beholdere, der er placeret under overdækning i form af tag, presenning eller lignende og beskyttet mod vejrlig. Oplagspladsen skal have en tæt belægning og være indrettet således, at spild kan holdes inden for et afgrænset område og uden mulighed for afløb til jord, grundvand, overfladevand eller kloak. Området skal kunne rumme indholdet af den største beholder, der opbevares.
24. Olieforurenede dele som bilmotorer, gearkasser og bagtøj skal opbevares i beholdere/containere, som kan tilbageholde olie og lign. spild fra disse dele,

eller på et afgrænset areal med tæt belægning uden mulighed for afløb til jord, grundvand, overfladevand eller kloak, og indrettet således, at spild kan opsamles. De opbevarede dele skal være beskyttet mod vejrlig ved hjælp af tag, låg eller presenning.

25. Overjordiske tanke til fyringsolie og motorbrændstof skal sikres mod påkørsel. Påfyldningsstudse og aftapningshaner (aftapningsanordninger) for olieprodukter, herunder motorbrændstof, skal placeres inden for konturen af en tæt belægning med kontrolleret afledning af afløbsvandet. Alternativt skal eventuelt spild opsamles i en tæt spildbakke eller grube. Udendørs spildbakker eller gruber skal tømmes, således at regnvand i bunden maksimalt udgør 10 % af spildbakkens eller grubens volumen.
26. Tætte belægninger og befæstede arealer skal være i god vedligeholdelsesstand. Utætheder skal udbedres så hurtigt som muligt, efter at de er konstateret.

Egenkontrol

27. Tilsynsmyndigheden kan kræve, at virksomheden får foretaget emissionsmålinger for total støv med henblik på at dokumentere overholdelse af vilkår 15, dog højst 1 gang årligt. Målingen skal foretages under repræsentative driftsforhold (maksimal normal drift) og skal udføres af et firma/laboratorium, der er akkrediteret hertil af Den Danske Akkrediterings- og Metrologifond eller af et tilsvarende akkrediteringsorgan, som er medunderskriver af EA's multilaterale aftale om gensidig anerkendelse. Rapport over målingerne skal indsendes til tilsynsmyndigheden senest 2 måneder efter, at disse er foretaget.
28. Absolutfiltre skal kontrolleres for lækage senest 10 dage efter ibrugtagning, og efter at filteret har været afmonteret eller på anden måde justeret eller repareret, dog mindst 1 gang om året. Lækagetesten skal udføres med en totallækagetest efter afsnit B. 6.4 i ISO 14644-3 med et acceptkriterium på 0,05 %, samt Miljøstyrelsens anbefalede tilføjelser og præciseringer til metoden, som er angivet i 5. supplement til Luftvejledningen. Filtre, som ikke overholder acceptkriteriet, skal udskiftes senest 2 uger efter, at lækagetesten er udført.
29. Virksomheden skal mindst 1 gang i kvartalet visuelt kontrollere alle tætte belægninger, mens øvrige befæstede arealer skal kontrolleres visuelt mindst 1 gang årligt. Tilsynsmyndigheden kan kræve, at virksomheden lader en uvildig sagkyndig foretage et eftersyn af de tætte belægninger og befæstede arealer med henblik på dokumentation af vilkår 23, dog højst en gang hvert tredje år. Inden eftersynet iværksættes, skal planen herfor godkendes af tilsynsmyndigheden. Rapport over resultatet af eftersynet skal indsendes til tilsynsmyndigheden senest 1 måned efter eftersynet. Utætheder skal udbedres, så hurtigt som muligt efter at de er konstateret.

Driftsjournal

30. Det i medfør af bilskrotbekendtgørelsen krævede register over modtagne køretøjer og produceret affald mv. skal suppleres med følgende oplysninger:

- Dato for modtagelse af ikke-miljøbehandlede køretøjer, der er frigivet til affaldsbehandling, og for miljøbehandling af disse køretøjer.
- Dato for og resultatet af eget eftersyn af tætte belægninger og befæstede arealer.
- Ved udgangen af hvert kvartal registreres antallet af oplagrede ikke-miljøbehandlede køretøjer samt mængden af hver af de oplagrede affaldsfraktioner.
- Ved udgangen af hvert kalenderår registreres antallet af oplagrede miljøbehandlede køretøjer.
- Dokumentation for kontrol af filtersystemet, herunder test af absolutfiltre (typeafprøvning, individuel afprøvning og lækagetest), skal forevises eller fremsendes på tilsynsmyndighedens forlangende. Dokumentationen skal være tilgængelig i hele filterets levetid.
- Dokumentation for kontrol af filtersystemet, herunder test af absolutfiltre (typeafprøvning, individuel afprøvning og lækagetest), skal forevises eller fremsendes på tilsynsmyndighedens forlangende. Dokumentationen skal være tilgængelig i hele filterets levetid.

Dokumentationen skal opbevares på virksomheden i mindst 5 år og skal fremvises, såfremt tilsyns- myndigheden anmoder om det.

2.4 Standardvilkår for K 212

Standardvilkår for anlæg, der oplagrer, omlaster, omemballerer eller sorterer ikke-farligt affald og elskrot.

Generelt

1. Ved driftsophør skal virksomheden forinden orientere tilsynsmyndigheden herom og træffe de nødvendige foranstaltninger for at undgå forureningsfare og for at efterlade stedet i tilfredsstillende tilstand.
2. Hvor der i vilkårene anvendes betegnelsen »befæstet areal« menes en fast belægning, der giver mulighed for opsamling af spild og kontrolleret afledning af nedbør. Hvor der i vilkårene anvendes betegnelsen »tæt belægning« menes en fast belægning, der i løbet af påvirkningstiden er uigennemtrængelig for de forurenende stoffer, der håndteres på arealet.

Indretning og drift

3. Virksomheden skal udarbejde en driftsinstruks, der beskriver, hvordan personalet skal foretage for- nøden modtagekontrol, og hvordan de skal forholde sig i tilfælde af driftsforstyrrelser og uheld. Driftsinstruksen skal altid være tilgængelig for og kendt af personalet.
4. Virksomheden må kun modtage og opbevare de i tabel 1 nævnte affaldsfraktioner i de angivne mængder (vilkår 2.1- fælles tabel for K209 og K212)
5. Affaldet skal kontrolleres ved modtagelsen og hurtigst muligt, dog senest inden ophør af næstfølgende arbejdsdag, og placeres i de dertil beregnede affaldsområder, containere, båse eller beholdere.
6. Hvis virksomheden modtager affald, der ikke er omfattet af virksomhedens miljøgodkendelse, og som det ikke umiddelbart er muligt at afvise eller henvise til en anden affaldsmodtager, skal affaldet placeres i et særskilt oplagsområde. Virksomheden skal herefter hurtigst muligt kontakte tilsynsmyndigheden og orientere om affaldet.
7. Containere med lette materialer så som papir, plast og lignende skal være lukkede eller overdækkede for at hindre, at materialer giver anledning til flugt.

Lufforurening

8. Virksomheden må ikke give anledning til lugt- eller støvgener uden for virksomhedens område, som efter tilsynsmyndighedens vurdering er væsentlige for omgivelserne. Tilsynsmyndigheden kan, såfremt der konstateres væsentlige støvgener, kræve, at støvende oplag overdækkes eller befugtes, eller at der etableres afskærmning eller befugtning af knusnings-, presnings- eller neddelingsaktiviteter.

9. Såfremt der etableres mekanisk ventilation fra bygning eller hal, hvor der opbevares eller håndteres affald, skal afkastet være opadrettet og føres mindst 1 meter over tagryg på det tag, hvor afkastet er placeret. Afkast fra punktudsugninger fra bygning eller hal skal være opadrettede og føres mindst 1 meter over tagryg på det tag, hvor afkastet er placeret.
10. Såfremt der er afkast til det fri fra neddeling af plast, skal det forsynes med et filter, der kan overholde en emissionsgrænseværdi for papirstøv på 10 mg/normal m³. Før filtret tages i brug, skal virksomheden indhente følgende leverandøroplysninger:
 - Dokumentation for at filtret ved den pågældende anvendelse kan overholde den krævede emissionsgrænseværdi.
 - Leverandørens anvisninger om kontrol og vedligeholdelse af filtret.

Oplysningerne skal opbevares på virksomheden og være tilgængelige for tilsynsmyndigheden. Filtret skal kontrolleres, vedligeholdes og udskiftes i overensstemmelse med filterleverandørens anvisninger. Kontrol af filtret skal dog altid som minimum omfatte en visuel kontrol hver tredje måned af dets korrekte funktion.

Affald

11. Affald, der spildes, skal opsamles samme dag og anbringes i de dertil indrettede containere eller affaldsområder. Filterstøv skal opsamles straks og opbevares i en tæt lukket beholder, der er mærket med indhold.
12. Spild af olie og kemikalier (herunder grus, savsmuld eller lignende anvendt til opsugning) skal opsamles straks og opbevares og bortskaffes som farligt affald. Der skal til enhver tid forefindes opsugningsmateriale på virksomheden.

Beskyttelse af jord, grundvand og overfladevand

13. Overjordiske tanke til fyringsolie og motorbrændstof skal sikres mod påkørsel. Påfyldningsstude og aftapningshaner (aftapningsanordninger) for olieprodukter, herunder motorbrændstof, skal placeres inden for konturen af en tæt belægning med kontrolleret afledning af afløbsvandet. Alternativt skal eventuelt spild opsamles i en tæt spildbakke eller grube. Udendørs spildbakker eller gruber skal tømmes, således at regnvand i bunden maksimalt udgør 10 % af spildbakkens eller grubens volumen.
14. Virksomheden må ikke modtage skrot, der på forhånd vides at indeholde farligt affald eller flydende olie. Dog må transformatorer og spåner mv. med indhold af olierester eller køle- og smøremidler o. lign. modtages, oplagres og afsendes i tætte, overdækkede containere eller beholdere. Disse containere eller beholdere kan stå uafdækket indendørs.
15. Jern- og metalskrot og andet affald, der kan afgive olie eller væsker, skal opbevares og håndteres på en oplagsplads eller på et gulv med tæt belægning

indrettet med fald mod afløb eller grube, hvorfra der sker kontrolleret afledning, eller i lukket/overdækket container med indbygget sump.

16. Jern- og metalskrot, der kan afgive metalstøv, skal håndteres og opbevares enten udendørs på et befæstet areal, indendørs på fast gulv eller i en container. Opbevaring og håndtering skal udføres, så støvdannelse minimeres, og der må ikke ske støv-/materialeflugt til omgivelser uden for virksomheden.
17. Neddeling, klipning eller opskæring af jern- og metalskrot må kun foretages på et areal eller gulv, der er forsynet med tæt belægning.
18. Akkumulatorer og batterier skal opbevares i beholdere eller containere, der enten er placeret indendørs eller under halvtag, eller som er lukket med låg. Beholderne og containere skal være tætte og modstandsdygtige over for de væsker, der er anvendt i batterierne eller akkumulatorerne.
19. Befæstede arealer skal være i god vedligeholdelsesstand. Utætheder skal udbedres så hurtigt som muligt, efter at de er konstateret.
20. Farligt affald som f.eks. spildolie skal opbevares under overdækning i form af tag, presenning eller lignende og beskyttet mod vejrlig på en tæt belægning. Oplagspladsen skal være indrettet således, at spild kan holdes inden for et afgrænset område og uden mulighed for afløb til jord, grundvand, overfladevand eller kloak. Området skal kunne rumme indholdet af den største beholder, der opbevares.

Egenkontrol

21. Virksomheden skal løbende og mindst 1 gang årligt gennemføre en kontrol for revner, lunger og andre skader af befæstede arealer og tætte belægninger, kar, gruber og sumpe. Utætheder skal udbedres, så hurtigt som muligt efter at de er konstateret.
22. Tilsynsmyndigheden kan kræve, at virksomheden lader en uvildig sagkyndig foretage kontrollen, dog højst 1 gang hvert tredje år

Driftsjournal

23. Virksomheden skal føre en driftsjournal med angivelse af:
 - Dato for og resultat af inspektioner samt eventuelt foretagne udbedringer af befæstede arealer og tætte belægninger, gulve, gruber mv.
 - Dato for hvornår der er modtaget affald, der ikke er omfattet af virksomhedens miljøgodkendelse, og hvordan det blev håndteret og bortskaffet.
 - Tidspunkter for vedligeholdelse og servicering af filter, herunder udskiftning af filterposer.

Ved udgangen af hvert kvartal registreres mængden af hver af de oplagrede affaldsfraktioner jf. vilkår 2.4 4. Oplysningerne indføres i journalen. Driftsjournalen skal opbevares på virksomheden i mindst 5 år og skal være tilgængelig for tilsynsmyndigheden.

2.5 Godkendelsens gyldighed

Virksomheden må i henhold til miljøbeskyttelseslovens § 33 ikke udvides eller ændres bygnings- eller driftsmæssigt, herunder med hensyn til affaldsfrembringelsen, på en måde, der indebærer forøget forurening i forhold til det hermed tilladte, før udvidelsen eller ændringerne er godkendt af Viborg Kommune.

Godkendelsens retsbeskyttelsesperiode er gældende i 8 år. Dette betyder ikke, at miljøgodkendelsen bortfalder efter de 8 år, men at tilsynsmyndigheden efter perioden kan meddele virksomheden påbud eller forbud i henhold til miljøbeskyttelseslovens § 41.

Godkendelsens gyldighed bortfalder, hvis den ikke er udnyttet inden 2 år efter annonceringen.

Opmærksomheden henledes på, at denne godkendelse efter miljøbeskyttelsesloven ikke fritager virksomheden for de nødvendige tilladelser/anmeldelser i henhold til anden lovgivning

2.6 Klagevejledning og søgsmål- miljøgodkendelsen

Miljøgodkendelsen

Hvis du ønsker at klage over denne afgørelse, kan du klage til Miljø- og Fødevarerklagenævnet.

Klagen skal indgives senest den 16. januar 2020

Du klager via Klageportalen, som du finder via kpo.naevneneshus.dk,

www.borger.dk eller www.virk.dk. Du logger på Klageportalen med NEM-ID. En klage er indgivet, når den er tilgængelig for Viborg Kommune via Klageportalen.

Når du klager, skal du betale et gebyr på 900,- kr. for borgere og 1.800,- kr. for virksomheder, organisationer og offentlige myndigheder. kpo.naevneneshus.dk I Klageportalen sendes din klage automatisk først til Viborg Kommune. Hvis Viborg Kommune fastholder afgørelsen, sender Viborg Kommune klagen videre til behandling i nævnet via Klageportalen. Du får besked om videresendelsen.

Miljø- og Fødevarerklagenævnet afviser din klage, hvis du sender den uden om Klageportalen, medmindre du forinden er blevet fritaget for brug af Klageportalen.

Hvis du ønsker at blive fritaget for at bruge Klageportalen, skal du sende en begrundet anmodning til Viborg Kommune. Viborg Kommune videresender herefter din anmodning til nævnet, som træffer afgørelse om, hvorvidt du kan fritages. Se betingelserne for at blive fritaget på naevneneshus.dk/start-din-klage/miljoe-og-foedevareklagenaevnet.

Du vil ved klagefristens udløb få besked, såfremt der er modtaget klager.

En klage over miljøgodkendelsen har ikke opsættende virkning på retten til at udnytte godkendelsen, medmindre Miljø- og Fødevarerklagenævnet bestemmer andet, jf. § 96 i miljøbeskyttelsesloven. Udnyttelse af godkendelsen kan dog kun ske under opfyldelse af vilkårene, som er fastsat i denne godkendelse.

Søgsmål kan anlægges for domstolene i henhold til § 101 i miljøbeskyttelsesloven. Fristen er seks måneder, fra godkendelsen er meddelt, hvilket betyder, at et eventuelt søgsmål skal være anlagt senest den 19. juni 2020.

Revurderingen

Hvis du ønsker at klage over denne afgørelse, kan du klage til Miljø- og Fødevareklagenævnet.

Klagen skal indgives senest den 10. februar 2020

Du klager via Klageportalen, som du finder via kpo.naevneneshus.dk,

www.borger.dk eller www.virk.dk. Du logger på Klageportalen med NEM-ID. En klage er indgivet, når den er tilgængelig for Viborg Kommune via Klageportalen.

Når du klager, skal du betale et gebyr på 900,- kr. for borgere og 1.800,- kr. for virksomheder, organisationer og offentlige myndigheder. kpo.naevneneshus.dk

I Klageportalen sendes din klage automatisk først til Viborg Kommune. Hvis Viborg Kommune fastholder afgørelsen, sender Viborg Kommune klagen videre til behandling i nævnet via Klageportalen. Du får besked om videresendelsen.

Miljø- og Fødevareklagenævnet afviser din klage, hvis du sender den uden om Klageportalen, medmindre du forinden er blevet fritaget for brug af Klageportalen.

Hvis du ønsker at blive fritaget for at bruge Klageportalen, skal du sende en begrundet anmodning til Viborg Kommune. Viborg Kommune videresender herefter din anmodning til nævnet, som træffer afgørelse om, hvorvidt du kan fritages. Se betingelserne for at blive fritaget på naevneneshus.dk/start-din-klage/miljoe-og-foedevareklagenaevnet.

Du vil ved klagefristens udløb få besked, såfremt der er modtaget klager.

En klage over miljøgodkendelsen har ikke opsættende virkning på retten til at udnytte godkendelsen, medmindre Miljø- og Fødevareklagenævnet bestemmer andet, jf. § 96 i miljøbeskyttelsesloven. Udnyttelse af godkendelsen kan dog kun ske under opfyldelse af vilkårene, som er fastsat i denne godkendelse.

Søgsmål kan anlægges for domstolene i henhold til § 101 i miljøbeskyttelsesloven. Fristen er seks måneder, fra godkendelsen er meddelt, hvilket betyder, at et eventuelt søgsmål skal være anlagt senest den 13. juli 2020.

2.7 Underretning om miljøgodkendelsen og revurderingen

Kopi af miljøgodkendelsen er sendt til

- Virksomheden Østrup Auto & Genvindingsindustri og konsulent Hanne Risgaard: hanne@risgaard-nielsen.dk
- Embedslægeinstitutionen Midtjylland (trnord@stps.dk)
- Danmarks Naturfredningsforening, afd. Viborg, dnviborg-sager@dn.dk
- Friluftsrådet LimfjordSyd, ajj-7600@webspeed.dk

3. Vurdering

Baggrund

Virksomheden, har ansøgt om udvidelse af miljøgodkendelse til at udvide driftstiden og forøge antallet af særskilt behandlede personbiler fra 1500 stk. pr. år til 7500 stk. personbiler pr. år. efter bilag 1 og 2 i bilskrotbekendtgørelsen.

Da virksomheden har en ældre miljøgodkendelse, og to tillægsgodkendelser, er der samtidig foretaget en revurdering af virksomhedens vilkår. Virksomheden har fået standardvilkår i henhold til Bekendtgørelse om standardvilkår i godkendelse af listevirksomhed Nr. 1474 af 12/12/2017 både hvad angår aktiviteten, der omhandler autogenbrug (K209) og virksomhedens aktiviteter vedr. oplagring omlastning, omemballering eller sortering af ikke-farligt affald og elskrot. (K212)

Ikke relevante vilkår

Virksomheden modtager ikke bygningsaffald, papir, pap, datamateriale, slam, haveaffald, dagrenovation eller andet organisk affald, hvorfor der ikke er meddelt vilkår herfor.

3.1 Støj

Virksomheden er beliggende i landzone. Virksomheden har derfor fået miljøstyrelsens vejledende grænseværdier for det åbne land, det vil sige støjgrænser ved primære opholdsarealer ved boliger i det åbne land.

Virksomheden har ansøgt om at udvide driftstiden i forhold til tidligere godkendelse og har dokumenteret, at virksomheden kan overholde grænseværdierne.

Den orienterende støjberegning/-måling fra 16. januar 2019 er vedlagt i bilag 3.

Virksomheden har siden støjberegningerne anskaffet en ny hydraulisk presse til flatning af køretøjer og presning af andet metal samt opsat støjmur. Den nye presse kan sammenpresse køretøjer og metal mere sammen, hvilket betyder, at udvidelsen ikke nødvendigvis betyder en øget transport. Desuden vil en stor del af det indsamlede metal kunne køres direkte til virksomhedens modtagere af skrot.

Det vurderes derfor, at virksomheden kan overholde miljøstyrelsens grænseværdier. Virksomheden skal dog efter opstart af aktiviteterne dokumentere, at støjgrænserne kan overholdes.

3.2 Luft

Afkast fra udstødningsgas, rensmiddeldampe og svejserøg ledes mindst en meter over det sted på tagfladen, hvor afkastet er placeret.

3.3 Affald

Der er stillet sikkerhed for de affaldsfraktioner, som virksomheden maksimalt kommer til at oplagre. Farligt affaldet opbevares indendørs på tæt belægning og afleveres i henhold til Viborg Kommunes regulativer.

3.4 Beskyttelse af jord og grundvand

Ikke miljøbehandlede biler stilles på areal med tæt belægning og kontrolleret afledning af regnvand. Reglerne for transport af farligt affald sikre, at der ikke kan spildes farlig affald fra bilerne, når de transporteres på vejen/grusvejen inde på virksomhedens areal.

3.5 Spildevand

Der er givet landzonetilladelse den 15. maj 2019 til at anvende areal på Haugårdvej 2, 9632 Møldrup til udsprinkling for overfladevand fra de befæstede arealer, så overfladevandet ikke påvirker indvindingsopland til drikkevand. Selve udsprinklingstilladelsen er meddelt den 4. november 2019.

3.6 Renere teknologi/BAT

De standardvilkår, der findes for Bilag 2 virksomheder, betragtes som BAT.

3.7 Øvrig lovgivning

Risikovurdering i forhold til habitatbekendtgørelsen

I henhold til §§ 7, 8 og 11 i habitatbekendtgørelsen, skal kommunen i forbindelse med udarbejdelse af miljøgodkendelser foretage en vurdering af, om det ansøgte kan påvirke et Natura 2000-område væsentligt, beskadige yngle- eller rasteområder for dyrearter der er optaget på EF-habitatdirektivets bilag IV, eller beskadige plantearter der er optaget på EF-habitatdirektivets bilag IV.

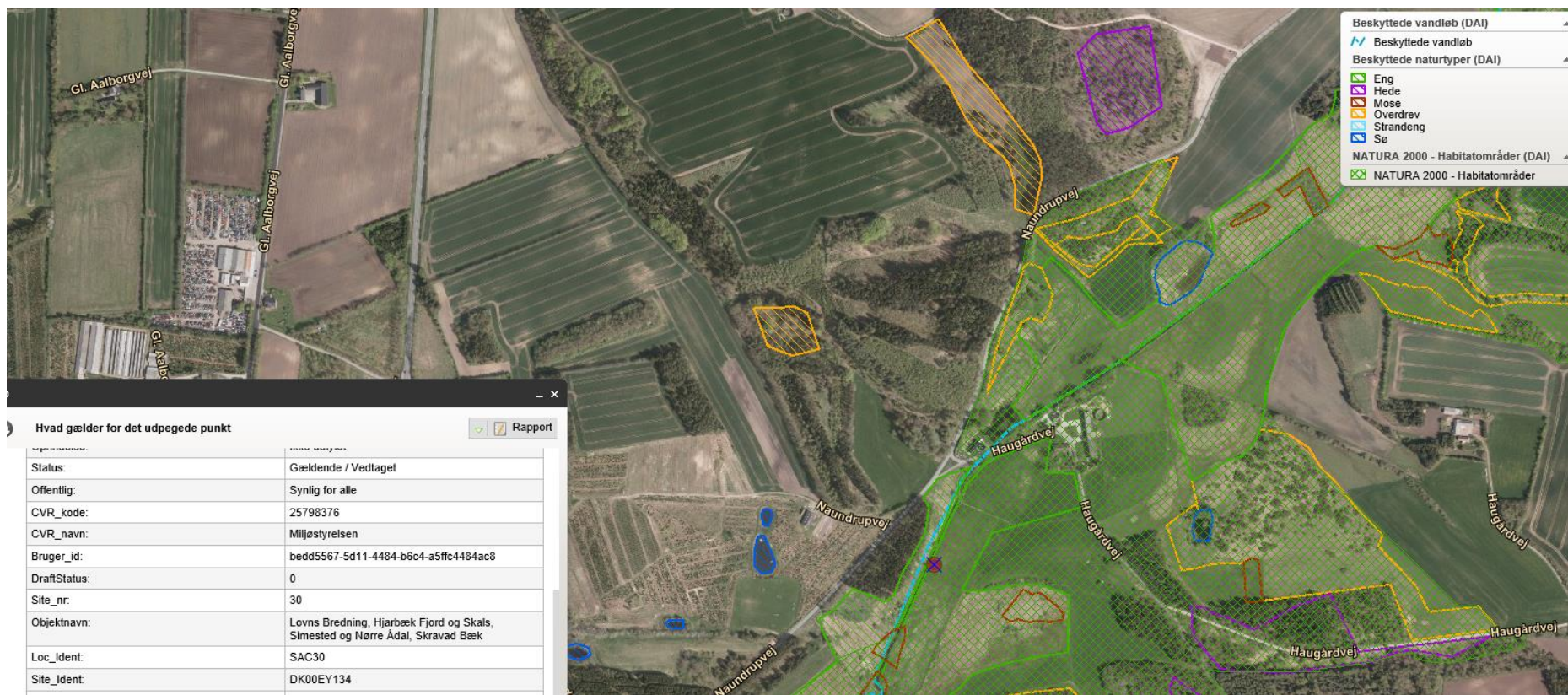
Til autoophug stilles standardvilkår, der er BAT (Bedst tilgængelig teknik) og skal sikre en miljørigtig håndtering af miljøfremmede stoffer herunder opbevaring samt opsamling af eventuelt spild.

Der er stillet vilkår til processpildevand i forhold til fx olieholdige og da disse vilkår lever op til de vilkår, der normalt stilles til processpildevand i det åbne land, vurderes det, at der ikke vil ske påvirkning af bevaringsstatus for nærmeste Natura 2000-område nr. 30 (Lovns Bredning, Hjarbæk Fjord og Skals, Simested og Nørre Ådal, Skravad Bæk) og Natura 2000-netværket som helhed. Der er ikke Natura 2000-planer og -handleplaner stillet særlige vilkår til miljøfremmede stoffer. Det betyder dog, at det forudsættes at nødvendige vilkår til udledning af processpildevand følges jf. miljøbeskyttelseslovens bestemmelser.

Viborg Kommune vurderer, at de eksisterende og ansøgte aktiviteter på grund af afstanden til habitatområdet på knap 1 km ikke kan give anledning til negative påvirkninger af udpegningsgrundlaget.

Virksomhedens arealer vurderes konkret heller ikke, at rumme forekomster eller potentielle levesteder for beskyttelseskrævende arter efter naturbeskyttelseslovens § 29a og habitatdirektivets bilag IV arter.

Det er således Viborg Kommunes samlede vurdering, at virksomhedens aktiviteter ikke medfører væsentlig påvirkning af habitatområder eller bilag IV arter. Der er derfor ikke foretaget yderligere konsekvensvurdering.



3.8 Udtalelser

Virksomheden har fået forelagt et udkast til miljøgodkendelsen og har ikke haft bemærkninger hertil.

Bilag 1. Virksomhedsdata og vigtige datoer

Virksomhed

Navn:	Østrup Auto & Genvindingsindustri
Adresse:	Gl. Aalborgvej 53A, 9632 Møldrup
Telefon:	20846661
Matr. nr.:	matrikel nr. 7f. Bjerregrav By, Bjerregrav
P-nr.:	1021851074
CVR-nummer:	34005133
Listebetegnelse:	K209 og K212

Kontaktperson og ejer:

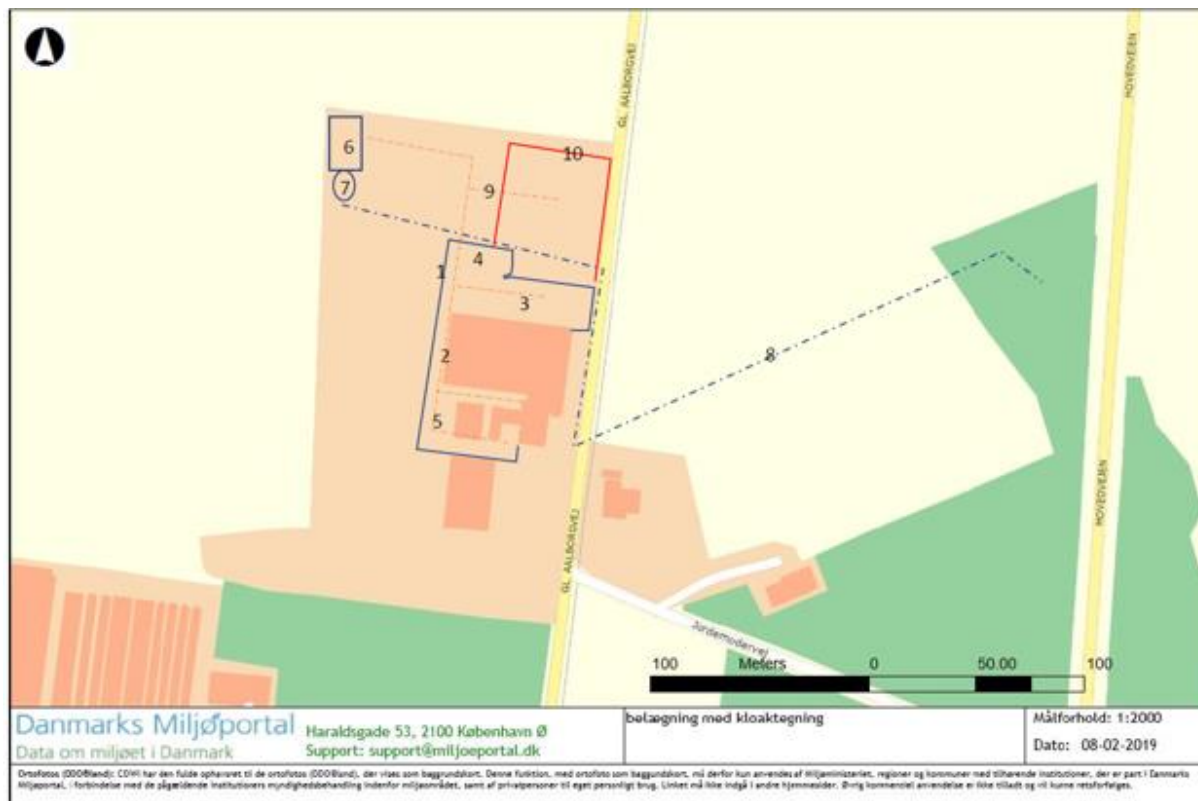
Navn:	Kjeld Møller Brejner
Adresse:	Østergade 64, 9600 Aars
Telefon:	20846661

Vigtige datoer:

Tillæg til miljøgodkendelse: Udvidelse af driftstid, samt udvidelse af virksomheden til midlertidig oplagring af ikke-farligt affald eller affald af elektrisk og elektronisk udstyr

	Dato		Dato
Godkendelsen annonceres	19.12. 2019	Klagefristen udløber	16.01.2020
Søgsmålsfristen udløber	19.06.2020	Retsbeskyttelsesperioden udløber	19.12.2027

Bilag 2: Kort over virksomheden



1 befæstede arealer som vi ønsker at afvande med nuværende aktiviteter.

2 areal for intern transportvej

3 areal for brovægt

4 areal for presser.

5 Opbevaring af biler til miljøbehandling

6 sandfang/bassin

7 Olieudskiller

8 Trykledning til ud sprinkling

9 afledning af overfladevand.

10 befæstede areal i fremtiden til opbevaring af biler samt skrot.

Bilag 3: Orienterende støjberegning/-måling og beskrivelse af aktiviteter



NOTAT

Projekt : Østrup Autoophug & Genvindingsindustri
Østergade 64, Østrup
9600 Aars
Att. Kjeld Møller

16. januar 2019
Sag nr. 18110.4

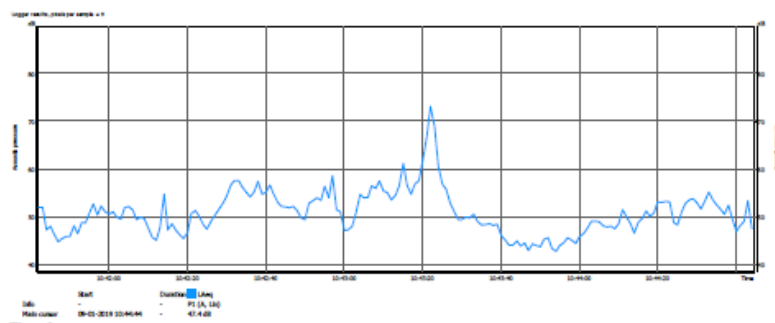
Orienterende støjberegning/-måling af produktionen

Undersøgelse for impulser

I forbindelse med aflæsning af biler fra lastbil lad, som foretages med truck, er der stillet spørgsmål fra Viborg Kommune til impulser fra denne aktivitet. Den 9. januar 2019 var undertegnede på virksomheden for at undersøge dette. Det kan konstateres, at den primære støj ved aflæsningen er støj fra trucken.

På virksomheden er der en betydelig støj fra Hovedved 13 og Gl. Ålborgvej, som betyder, at baggrundsstøjen i området er forholdsvis højt. Høj baggrundsstøj vil medvirke til at skjule evt. impulser.

Der blev lyttet på aflæsningsopgaven ved adressen Gl. Ålborgvej 53C. Her var det i korte perioder muligt at høre trucken køre, men generelt er der betydelig mere lyd fra Hovedvej 13. I nedenstående figur 1 ses en måling foretaget på adressen (foto 2, bilag 5). Det vurderes, at der ikke er impulser fra denne aktivitet på adressen.



Figur 1

De øvrige referencepunkter ligger i større afstand fra virksomheden. Det vurderes på den baggrund, at der heller ikke ved disse vil være impulser.

Vejr

Den 9. januar 2019, vind fra nordvest 5-10 m/s, tørt, 3 °C, skyfrit.

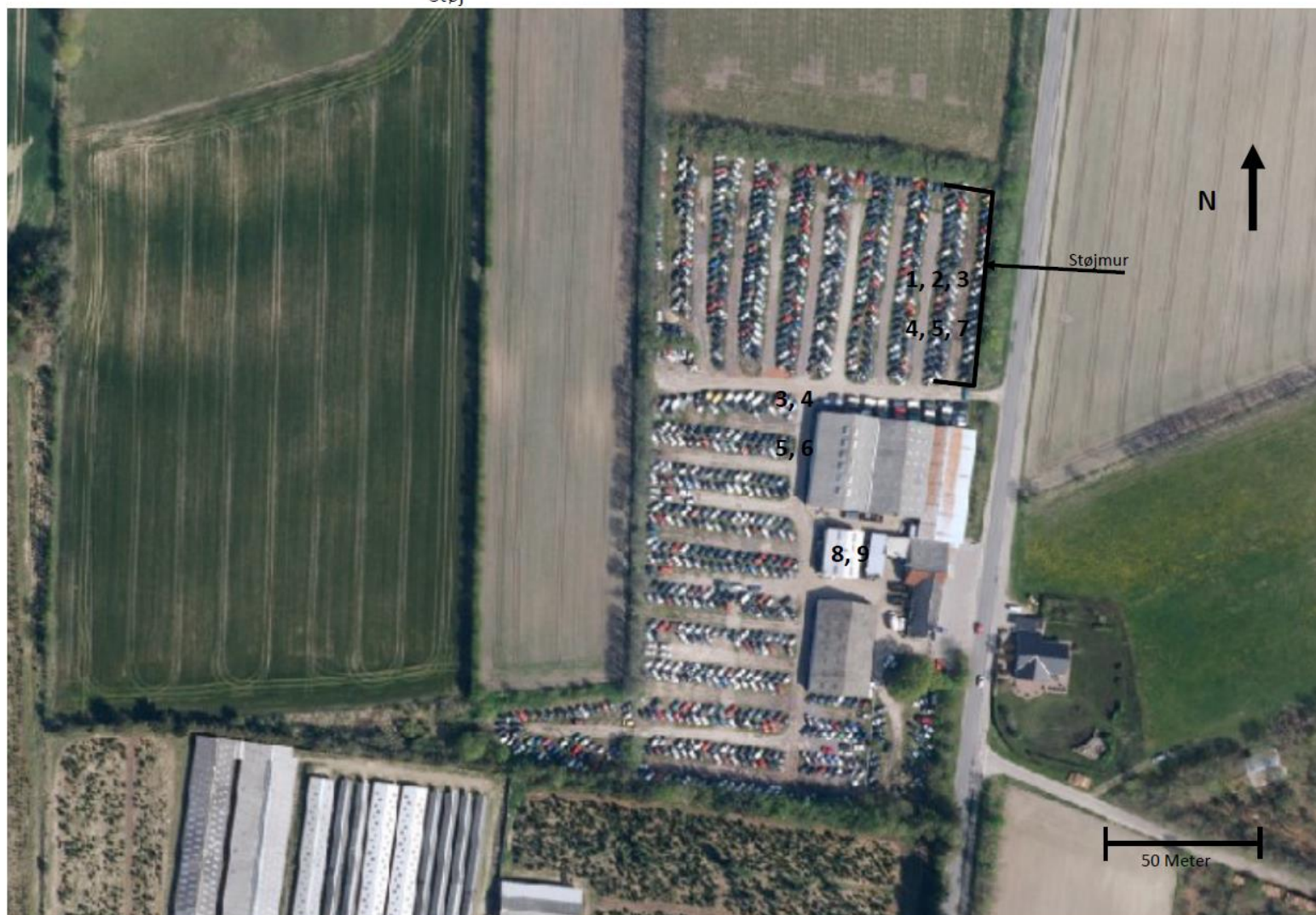
Vejret havde ikke indflydelse på målingerne.

BP støjmåling ApS
Søndermarken 2
7400 Herning

tlf. 27 63 85 03
bp@bpstoj.dk

1/3

Støj



1, containerlæsning sker på marken op mod vejen. 2 Læsning af containere sker bag støjvæg ud mod vejen. Kørsel med lastbiler foregår på pladsen bag støjmur, og op langs bugningerne. 4 Personbiler på pladsen har samme adfærd som lastbilerne. . 5/6 truck og minilæsser har deres virke mellem bygningerne og ellers rund på pladsen.

7. presning af biler sker på pladsen bag støjmur op mod vejen. 8. Dækmaskinen arbejder inde mellem bygningerne, 9. Sprængning af aribag sker i værksted.

Bilag 4: Beskrivelser fra ansøgningsmaterialet

Med henvisning til eksisterende godkendelse på Gl. Aalborgvej 53A 08/09/1993 henvises der i de tekniske informationer ønsker vi følgende ændringer.

1. Arbejdstider: side 4 i beskrivelsen af virksomheden, at arbejdstiden er fra kl. 8.00-17.00 til hverdag og kl. 8.00-12.00 på lørdage. Vi ønsker det ændret til 7.00-18.00 Lørdag ændres arbejdstiderne til kl. 7.00-14.00. Det vurderes at vi overholder de krav der ellers er sat i miljøgodkendelsens vilkår 13. på 55 db (A). Det vil opstå perioder hvor det er nødvendigt at arbejde yderlige frem til kl. 22.00, men det er kun med ikke støjende aktivitet på pladsen og ellers indendørs. Her forventer vi at kunne overholde støjkravet på 45 db (A) jf. støjvejledningen af 1984. Vores egne lastbiler kører gerne ud fra pladsen tidligere end kl. 7.00, og det er eneste aktivitet fra kl.22.00-07.00 alle dage.
2. Vores flow side 4 i beskrivelse af flow på biler beskrives der et flow på 400-500 biler. Det stiger betydeligt. Men der sker ingen ændring i oplaget af biler. Kun flowet.
3. oplag af væsker: side 6 beskrives der at vi har et oplag af 1000 liter af hver komponent. Vi har investeret i nye tanke på 1600 liter til både benzin og diesel samt en 1000 liters tank til spildolie. Og ønsker opgraderet til dette.

Såfremt vores forespørgsel står vi gerne til rådighed for yderlige spørgsmål

Med venlig hilsen

Kjeld Møller 20846661

Redegørelse:

Vi forventer at kunne håndtere (modtage, sortere og omlaste) op ti 5.000 tons skrot pr år. Ikke alt skrot kommer omkring pladsen. Der hvor vi har mulighed for at lave sorteringen i forbindelse med lastningen og vi kan køre med fuldt læs, vil der ske en direkte transport til vores modtagere af skrot.

Vores årlige forbrug af råvarer forventes at være tilsvarende i dag, da processerne er ensartede i forhold til håndtering af udtjente køretøjer. Måske en lille

Side 3 ud af 7

stigning i forbruget af diesel. Men det følger vi løbende.

Oplysninger om modtaget og oplagret affald

Affaldsfraktion(er)	Forventet årlig mængde	Forventet maksimalt oplag af væsentlige affaldsfraktioner	Oplagringsmåde og -sted
skrot til sortering	5000 tons	max 500 tons til sortering	betonplads med kontrolleret afløb via olieudskiller af overfladevand
metaller	500 tons	25 tons af de enkelte fraktioner af rene metaller	udendørs på fast belægning eller indendørs på beton

Vedr. BAT:

a. vi har overvågning og måling af vores råvarerforbrug. Der er tale om energi og diesel. Vi har kun et vandforbrug til det sanitærer opgaver.

Vores hovederhverv er at optimere affald til nye råvarer.

Vi har kun emmisioner til luft, fra vores rumventilation i værksted. Udluftningen er min 1 meter over tagryggen.

Vi har ingen processpildevand. Overfladevand kan på vores pladser for håndteringen af usorteret skrot eller håndteringen af tomte motordele risikere at have en oliefilm. Derfor håndteres det med kontrolleret afledning via olieudskiller.

Vi har støj som en væsentlig faktor ved indkøb af maskiner. vi forsøger at sikre os, at processerne i virksomheden støjbeğrænses. Endvidere er vi ved at opsætte en støjmur ud mod vejen. det skal mindske støjen, når vi bl.a. flytter presser op på betonareal samt håndteringen af skrot på betonplads

Netop ny betonplads med kontrolleret afledning via olieudskiller er tiltag for at mindske risikoen for spild til jord og grundvand. Vores udvidelse af faste belægninger giver øget mulighed for opsamling når uheldet er ude med lækage på lastbiler og andre maskiner.
