



# MILJØGODKENDELSE



**Husdyrbruget I/S Bakgården**  
**Munkbækvej 27, 9240 Nibe**



Dato for godkendelsen:	13. december 2021
Husdyrbruget:	I/S Bakgården
CHR-nr.	31494
CVR-nr:	26401070
Matr. nr., ejerlav	24d - Nørholm By, Nørholm m.fl. ....
Husdyrbrugets adresse:	Munkbækvej 27, 9240 Nibe
Ansøger:	I/S Bakgården, Munkbækvej 27, 9240 Nibe
Ejer:	Jakob Jul Andersen, Munkbækvej 27, 9240 Nibe
Konsulent:	Jakob Altenborg, Miljø og Natur
Tilsynsmyndighed:	Aalborg Kommune Miljø- og Energiforvaltningen LandMiljø Stigsborg Brygge 5 9400 Nørresundby
Sagsbehandler på godkendelsen	Nils Nørgaard
Sagsnummer:	2021-038058
skemanr. husdyrgodkendelse.dk	227278

### Læsevejledning

Miljøgodkendelsen indeholder en vurdering af miljøpåvirkningerne, samt diverse relevante bilag og kort. I miljøvurderingen gøres der rede for konsekvenserne af det ansøgte projekt ved vurdering af påvirkningen for omkringboende og miljøet i bred forstand herunder bl.a. natur og landskab.

Miljøgodkendelsen tager udgangspunkt i gældende love og vejledninger vedrørende husdyrbrug og indeholder vilkår for husdyrbrugets indretning, drift og kontrol. Godkendelsen med tilhørende vilkår er givet på baggrund af de oplysninger, der fremgår af miljøkonsekvensrapporten, det digitale ansøgningskema samt yderligere supplerende materiale.

### I godkendelsen er følgende definitioner anvendt:

**Husdyrbrug:** Anlæg, som anvendes til produktion af husdyr såsom stalde, gødnings- og ensilageopbevaringsanlæg og andre driftsbygninger m.v., som ligger på samme ejendom.

**Produktionsareal:** Det areal i bygningerne, hvorpå dyrene kan opholde sig og har mulighed for at afsætte gødning, Det omfatter ikke arealer, som dyrene kun har kortvarig adgang til såsom fx malkestalde og udleveringsrum. Ikke fast placerede husdyranlæg, som f.eks. mobile stalde og flytbare læskure samt indhegninger opfattes ikke som produktionsareal.

## INDHOLDSFORTEGNELSE

<b>1</b>	<b>Meddelelse om miljøgodkendelse .....</b>	<b>4</b>
1.1	<i>Afgørelse .....</i>	4
1.2	<i>Tidligere meddelte afgørelser .....</i>	4
1.3	<i>Meddelelsespligt .....</i>	4
1.4	<i>Gyldighed og retsbeskyttelse .....</i>	5
1.5	<i>Offentlighed .....</i>	5
1.6	<i>Offentliggørelse .....</i>	5
1.7	<i>Klagevejledning .....</i>	6
1.8	<i>Andre godkendelser, godkendelser og dispensationer .....</i>	6
<b>2</b>	<b>Beskrivelse af projektet og vilkårsliste .....</b>	<b>8</b>
2.1	<i>Beskrivelse af projektet .....</i>	8
2.2	<i>Begrundelse for de stillede vilkår .....</i>	8
2.3	<i>Vilkårsliste .....</i>	9
<b>3</b>	<b>Bæredygtighed .....</b>	<b>13</b>
<b>4</b>	<b>Bilagsliste .....</b>	<b>15</b>

## 1 Meddelelse om miljøgodkendelse

### 1.1 Afgørelse

Aalborg Kommune meddeler miljøgodkendelse til udvidelse af husdyrbruget på Munkbækvej 27, 9240 Nibe.

Ansøgningen er behandlet i henhold til Husdyrbrugloven § 16a, stk. 1<sup>1</sup> og på grundlag oplysningerne i den indsendte miljøkonsekvensrapport samt skema nr. 227278, version 2, som beregnet i [www.husdyrgodkendelse.dk](http://www.husdyrgodkendelse.dk) den 6. oktober 2021.

Det er kommunens vurdering, at oplysningerne og vurderingerne i miljøkonsekvensrapporten lever op til kravene i husdyrbrugloven.

Det er Aalborg Kommunes vurdering, at følges miljøgodkendelsens vilkår for lokalisering, indretning og drift af husdyrbruget, vil det ansøgte ikke medføre væsentlige direkte eller indirekte virkninger på miljøet. Herunder navnlig:

- landskabelige værdier
- natur med dens bestande af vilde planter og dyr og deres levesteder, herunder områder, der er beskyttet mod tilstandsændringer eller fredet, udpeget som internationalt naturbeskyttelsesområde eller udpeget som særlig sårbart over for næringsstofpåvirkning
- jord, grundvand og overfladevand
- lugt-, støj-, rystelses-, støv-, flue-, transport- og lysgener, uhygiejniske forhold, affaldsproduktion m.v.

Det er desuden kommunens vurdering, at det ansøgte ikke vil påvirke Natura 2000 områder væsentligt, og ej heller vil have negativ indflydelse på planter eller dyr omfattet af bilag IV<sup>2</sup>, artsfredning eller optaget på nationale eller regionale rødlistor.

Aalborg Kommune har udarbejdet miljøgodkendelsen med hensyntagen til den gældende kommuneplan.

Aalborg Kommune vurderer, at byggeriet er erhvervsmæssigt nødvendigt for ejendommens drift som landbrugsejendom.

### 1.2 Tidligere meddelte afgørelser

Ved udnyttelse af denne godkendelse ophæves tidligere tilladelse af 14. januar, 2011 efter § 10 i Lov om miljøgodkendelse m.v. af husdyrbrug.

### 1.3 Meddelelsespligt

Enhver godkendelsespligtig ændring i driften, indretningen eller bygningsmassen skal anmeldes til og være godkendt af Aalborg Kommune inden gennemførelsen.

Det er Aalborg Kommune, der vurderer, om fremtidige ændringer på husdyrbruget skal udløse krav om tillæg til miljøgodkendelsen.

<sup>1</sup>Bekendtgørelse af lov om husdyrbrug og anvendelse af gødning m.v. LBK nr 256 af 21/03/2017.

<sup>2</sup>Habitatdirektivet fra 1992 (Rådets direktiv 92/43/EØF om bevaring af naturtyper samt vilde dyr og planter med senere ændringer).



## 1.4 Gyldighed og retsbeskyttelse

### Hvornår gælder vilkårene?

Godkendelsen betragtes som påbegyndt udnyttet, når afgørelsen er meddelt i sidste instans. Vilkaere i godkendelsen gælder straks herefter.

Dette gælder dog ikke vilkår, som er en følge af det planlagte byggeri. Disse vilkår gælder først, når byggeriet er gennemført.

### Udnyttelse

Hvis hele eller dele af byggeriet ikke er afsluttet inden 6 år fra denne afgørelses meddelelse, bortfalder godkendelsen for den del, som ikke er afsluttet.

### Kontinuitet

Hvis godkendelsen har været udnyttet ifølge ovenstående, men herefter ikke har været driftsmæssigt udnyttet, helt eller delvist, i tre på hinanden følgende år, så bortfalder den del af godkendelsen, der ikke har været udnyttet de seneste tre år.

Udnyttelse anses for at foreligge, når mindst 25 pct. af produktionsarealet har været driftsmæssigt udnyttet. Ved driftsmæssig udnyttelse forstås, at der på det pågældende areal produceres mindst 50 pct. af det mulige inden for rammerne af dyrevelfærdskrav eller andre relevante krav.

### Retsbeskyttelse

Miljøgodkendelsen giver retsbeskyttelse i 8 år fra offentliggørelse, dvs. at der er 8 års retsbeskyttelse for nye krav fra tilsynsmyndigheden i denne periode.

Miljøgodkendelsen er fortsat gældende efter retsbeskyttelsesperiodens udløb. Men når der er forløbet mere end 8 år efter, der første gang er meddelt godkendelse, kan tilsynsmyndigheden ændre vilkårene heri ved påbud eller nedlægge forbud imod fortsat drift.<sup>3</sup>

## 1.5 Offentlighed

Ansøgningen er offentliggjort på [www.dma.mst.dk](http://www.dma.mst.dk) (DMA: Digital Miljøadministration) den 26. juni til den 17. juli 2020. Der indkom ikke bemærkninger.

Udkastet til miljøgodkendelsen har været i 30 dages høring hos ansøger, konsulent, og naboer fra d. 18. oktober til 18. november 2021.

Der er ikke indsendt bemærkninger til det ansøgte.

## 1.6 Offentliggørelse

Godkendelsen vil blive offentliggjort på <https://dma.mst.dk/> (DMA: Digital Miljøadministration) den 13. december 2021.

---

<sup>3</sup> Jævnfør § 41 i husdyrbrugloven.

### 1.7 Klagevejledning

Miljøgodkendelsen kan påklages til Miljø- og Fødevareklagenævnet af ansøger og enhver, der har individuel væsentlig interesse i sagens udfald, en række foreninger samt organisationer jf. husdyrbruglovens §§ 84 - 87.

Klagefristen er 4 uger fra den dag afgørelsen er offentliggjort. Klagefristen udløber den 11. januar 2022.

Eventuel klage skal indgives via Klageportalen på [www.nmkn.dk](http://www.nmkn.dk), som du finder et link til på forsiden af [www.nmkn.dk](http://www.nmkn.dk). Klageportalen ligger på [www.borger.dk](http://www.borger.dk) og [www.virk.dk](http://www.virk.dk). Du logger på [www.borger.dk](http://www.borger.dk) eller [www.virk.dk](http://www.virk.dk) ligesom du plejer, med Nem-ID eller NEMID medarbejder. Klagen sendes gennem klageportalen til den myndighed, der har truffet afgørelsen.

En klage er indgivet, når den er tilgængelig for myndigheden i klageportalen. Når du klager, skal du betale et gebyr. Du betaler gebyret med betalingskort i klageportalen. Gebyret er i 2016-niveau på 900 kr. for privatpersoner og 1.800 kr. for virksomheder og organisationer.

Miljø- og Fødevareklagenævnet skal som udgangspunkt afvise en klage, der kommer uden om Klageportalen, hvis der ikke er særlige grunde til det. Hvis du ønsker at blive fritaget for at bruge Klageportalen, skal du sende en begrundet anmodning til den myndighed, der har truffet afgørelse i sagen. Myndigheden videresender herefter anmodningen til Miljø- og Fødevareklagenævnet, som træffer afgørelse om, hvorvidt din anmodning kan imødekommes.

En eventuel klage har ikke opsættende virkning medmindre Miljø- og Fødevareklagenævnet bestemmer andet. Udnyttelsen af godkendelsen sker dog på ansøgerens eget ansvar (for egen regning og risiko) og indebærer ingen begrænsninger i klagemyndighedens ret til at ændre eller ophæve godkendelsen.

Ansøger vil efter klagefristens udløb blive underrettet om, hvorvidt der er modtaget klage over denne afgørelse.

Eventuelt søgsmål (domstolsprøvelse) skal være anlagt inden 6 måneder efter, at afgørelsen er offentliggjort, jf. husdyrbruglovens § 90.

### 1.8 Andre godkendelser, godkendelser og dispensationer

Aalborg Kommune gør opmærksom på, at en miljøgodkendelse efter reglerne i Husdyrbrugloven ikke fritager fra krav om godkendelse, dispensation m.v. efter anden lovgivning som f.eks. byggegodkendelse, afledning af tagvand eller lignende.

Der søgt om dispensation fra afstandskravet på 15 m til offentlig vej for et eksisterende stald-afsnit.

Aalborg Kommune har vurderet, at afstandskravet ikke finder anvendelse i forhold til den eksisterende stald.

Miljø- og Fødevareklagenævnet har i afgørelse NMK-131-00266 afgjort, at der ikke kræves en dispensation fra afstandskravet i husdyrbruglovens § 8. Nævnet henviser til, at det fremgår udtrykkeligt af bestemmelsens ordlyd, at denne finder anvendelse ved etablering. Det følger modsætningsvist heraf, at afstandskravet ikke gælder i forhold til en eksisterende stald.

Husdyrbrugloven indeholder regler om samtidighed i afgørelserne. Dette betyder, at kommunen skal koordinere sagsbehandlingen, så andre afgørelser såsom byggegodkendelse skal træffes samtidig med miljøgodkendelsen.

Du har oplyst, at du ikke endnu har søgt om byggegodkendelse, da byggeriet først igangsættes senere.

Du skal derfor søge om en separat byggegodkendelse hos Aalborg Kommune.

I forbindelse med denne godkendelse er produktionsarealer placeret i såvel eksisterende som nye bygninger indgået i beregninger og vurderinger. Vi gør opmærksom på, at vi ikke har vurderet, hvorvidt den præcise placering af produktionsarealerne i de medfølgende byggetegninger/skitser lever op til de brandtekniske krav.

Hvis du vil ændre indretningen af de eksisterende bygninger i forhold til den oprindelige brandtekniske godkendelse, kan du henvende dig ved By- & Landskabsforvaltningen, team byggeri på [byggeri@aalborg.dk](mailto:byggeri@aalborg.dk). Hvis du er i tvivl om omfanget af en eventuel ansøgning, da kan du forinden booke en forhåndsdialog via <https://www.aalborg.dk/bolig-og-flytning/byggeri/book-en-forhaandsdialog>.

For nye bygninger skal brandteknisk redegørelse indsendes sammen med byggeansøgningen.

Der skal ansøges om godkendelse til udledning af rent tag- og overfladevand fra nybyggeriet. Ansøgningen skal sendes til Aalborg Kommune samtidig med ansøgning om byggegodkendelse.

Nørresundby den 13. december 2021

Nils Nørgaard

Miljøsagsbehandler

## 2 Beskrivelse af projektet og vilkårsliste

### 2.1 Beskrivelse af projektet

Der opføres en ny kostald, en ensilagesilo og to nye gylletanke. Produktionsarealet godkendes til et samlet produktionsareal på 4.602 m<sup>2</sup>. Heraf er 4.037 m<sup>2</sup> produktionsareal i den nyopførte stald. Den eksisterende kalvestald ombygges og udvides fra et produktionsareal på 300 m<sup>2</sup> til 565 m<sup>2</sup>.

Den eksisterende gyllebeholder tages ud af drift.

Godkendelsen gælder kun for det ansøgte og med de vilkår, som fremgår af godkendelsen. Der må herefter ikke ske udvidelse eller ændring i husdyrbruget, før ændringen er anmeldt og godkendt af Aalborg Kommune.

Husdyrbruget skal til enhver tid leve op til gældende regler i love og bekendtgørelser – også selvom disse regler eventuelt måtte være skærpede i forhold til denne godkendelse.

### 2.2 Begrundelse for de stillede vilkår

De stillede vilkår om anlæggets beliggenhed, indretning og anvendelse sikrer, at de beregninger og vurderinger, som ligger til grund for denne godkendelse er overholdt.

Vilkår om strøelse af tør halm i dybstrøelsesbokse og staldhygiejne er med til at mindske fordamning, mindske lugtgener og sikre, at der er tørt leje til kreaturerne.

Gyllevogne med suge/pumpetårn skal anvendes, da der ikke er et befæstet areal med afløb ved aftapningsstedet.

Vilkår om opbevaring af kemikalier og olie så uheld ikke medfører forurening.

Husdyrbrugets Beredskabsplan beskriver, hvilke forholdsregler der skal tages, hvis der, trods foranstaltningerne, alligevel sker et uheld med risiko for forurening af jord, grund- eller overfladevand.

Vilkårene om bortskaffelse af affald sikrer, at der altid er fokus på sortering og genanvendelse af affald og at de miljømæssige krav til affaldshåndtering er opfyldt.

Det er vigtigt at afledning af overfladevand og vaskevand fra befæstede arealer ikke kan medføre forurening af grundvand, vandløb eller søer. Der stilles vilkår om, at vand tage og befæstede arealer skal opsamles og afledes på forsvarlig vis, i overensstemmelse med gældende regler. Vaskeplads til maskiner skal være godkendt af kommunen.

De stillede vilkår om skadedyr sikrer, at der ikke opstår problemer i forhold til fluer eller rotter på husdyrbruget.

Der er ligeledes stillet vilkår om at husdyrbruget ikke må medføre støv, støj og lugt til gene for omgivelserne.

### 2.3 Vilårsliste

Som forudsætning for godkendelse stilles følgende vilkår for bedriften I/S Bakgården:

#### Generelle forhold

1. Godkendelsen omfatter husdyrbruget på adresse Munkbækvej 27, 9240 Nibe.
2. Husdyrbruget skal placeres, indrettes og drives i overensstemmelse med de oplysninger, der fremgår af ansøgningsmaterialet og med de ændringer, der fremgår af godkendelsens vilkår.
3. Der skal til enhver tid forefindes et eksemplar af denne miljøtilladelse på husdyrbruget. De vilkår, der vedrører driften, skal være kendt af de ansatte, der er beskæftiget med den pågældende del af driften.
4. Ændringer i ejerforhold (eller hvem der har ansvar for driften) skal meddeles til kommunen.

#### Anlæggets beliggenhed, indretning og anvendelse mm.

5. Stalde og staldafsnit skal indrettes og anvendes som anført i skemaet nedenfor. Stalde, kalvehytter og produktionsarealer skal placeres, som det fremgår af oversigtsskitse/situationsplan (se bilag).

Stalde og produktioner						
Staldnavn	Staldstørrelse (m <sup>2</sup> )	Ventilation	Kildehøjde	Produktion	Antal måneder udegående	Produktionsareal (m <sup>2</sup> )
Ansøgt drift						
Kostald	4037	Naturlig ventilation	3 m	(#420271) Malkekøer, kvier og stude. Fast drænet gulv med skraber og ajleaffløb	0	4037
Kalvestald	565	Naturlig ventilation	3 m	(#425134) Kalve, (under 6 mdr.). Dybstrøelse	0	565
Sum						4602

6. Der skal til enhver tid kunne fremvises dokumentation, der kan vise sammenhæng mellem dyrehold og godkendte produktionsarealer.

7. Gødningsopbevaringsanlæg skal indrettes og anvendes som anført i skemaet og være placeret som det fremgår af situationsplanen i miljøkonsekvensrapporten.

Anlæg	Byggeår	Kapacitet/størrelse	Overfladeareal	Overdækning	Højde over terræn med
Gyllebeholder	eksisterende	Tages ud af drift			
Gyllebeholder	ny	4.000 m <sup>3</sup>	1.000 m <sup>2</sup>	Flydelag	3 m
Gyllebeholder	ny	4.000 m <sup>3</sup>	1.000 m <sup>2</sup>	Flydelag	3 m
Gyllekanaler		235 m <sup>3</sup>			

8. Den nye kostald må have et grundplan på ca. 40 x 100 m. Stalden skal placeres som det fremgår af situationsplanen (se bilag). Facader og tag skal beklædes med ikke reflekterende materialer.
9. De nye gyllebeholdere skal placeres som markeret på situationsplanen og skal opføres i overensstemmelse med de forelagte oplysninger og den beskrivelse, der fremgår af denne godkendelse.
10. Hvis gyllebeholderne ikke længere anvendes til formålet, skal de senest inden et år fjernes. Dette skal meddeles tilsynsmyndigheden.
11. Der skal etableres et beplantningsbælte langs skel øst for gyllebeholderene. Bæltet skal gå langs skel fra matriklens sydøstlige hjørne mod nord og være minimum 125 m. Der skal etableres en beplantning, som i løbet af 4-5 år giver en vedvarende, effektiv afskærmning. Beplantningsbæltet skal bestå af min. 3 rækker træarter og buske, der er naturligt hjemmehørende i Danmark, og være plantet senest ét år efter gyllebeholderene er opført. Beplantningsbæltet skal stedse vedligeholdes og efterplantes i fornødent omfang. Beplantningen skal være tæt og kunne opnå en højde på minimum 1 m over øverste kant af beholderne.
12. Ensilagepladsen må være ca. 60 x 85 m, og skal placeres som det fremgår af situationsplanen.

### Staldinventar og drift

13. I dybstrølesstalde skal der strøs halm eller andet tørstof i mængder, der sikrer, at dybstrølesmåttens altid er tør i overfladen.
14. Drikkevandssystemet skal drives og vedligeholdes, så vandspild undgås.

### Gyllebeholdere og håndtering af gylle

15. Håndtering af gylle skal foregå under opsyn, så spild undgås.
16. Der skal anvendes gyllevogne med påmonteret suge-/pumpetårn.

### Rengøring af staldanlæg, herunder vandforbrug

17. Der skal til stadighed tilstræbes en god staldhygiejne, herunder sikres at stier og båse holdes tørre, samt at staldene og fodringsanlæg holdes rene.

### Afløbsforhold for restvand, herunder regnvand

18. Al vask af dyretransportvogn/biler samt maskiner og redskaber, hvorfra der kan komme gødningsrester, skal foregå på støbt/tæt plads med opsamling og bortledning af restvandet til opsamlingsbeholder eller gyllesystemet. Pladsen skal opføres i overensstemmelse med landbrugets byggeblade. Hvis der er risiko for, at vandet fra pladsen kan indeholde rester af olie, skal restvandet passere et sandfang og evt. olieudskiller, før vandet ledes til opsamling.

### Bortskaffelse af affald

19. Der skal være dokumentation for husdyrbrugets bortskaffelse af affald. Dokumentationen skal indeholde oplysninger om mængde, art og sammensætning af det producerede affald. Dokumentationen for bortskaffelse af affald skal opbevares i 5 år og forevises ved tilsyn.

### Opbevaring af olie

20. Smøreolie og spildolie skal opbevares i egnede, bestandige og tætte beholdere med tætte låg. Beholderne skal placeres på en tæt bund, og så indholdet fra den største beholder kan tilbageholdes ved uheld. Oplagspladsen skal være overdækket og sikret mod påkørsel.
21. Tanke til fyringsolie og motorbrændstof skal være typegodkendte og opstillet som anvist i typegodkendelsen. Tankning af motorbrændstof skal ske på en plads med tæt fast bund. Der må ikke være mulighed for afløb til jord, grundvand, overfladevand eller kloak, og der skal være mulighed for at opsamle spild. Overjordiske tanke skal sikres mod påkørsel.

### Uheld og risici

22. Ved driftsuheld, hvor der opstår risiko for forurening af miljøet, er der pligt til øjeblikkeligt at anmelde dette til **Alarmcentralen, tlf.: 112** og efterfølgende straks at underrette **Aalborg Kommune, Miljø- og Energiforvaltningen på tlf.: 99 31 20 00**.
23. Der skal forefindes en beredskabsplan på husdyrbruget, som fortæller, hvornår og hvordan der skal reageres ved uheld, som kan medføre konsekvenser for det eksterne miljø. Planen skal være tilgængelig og synlig for husdyrbrugets ansatte og øvrige, der færdes på husdyrbruget. Beredskabsplanen skal opdateres ved væsentlige ændringer. Beredskabsplanen er vedlagt som bilag.

**Lugt**

24. Hvis tilsynsmyndigheden vurderer, at driften af husdyrbruget giver anledning til væsentligt flere lugtgener for de omkringboende end forventet, skal husdyrbruget lade udarbejde en handlingsplan for at nedbringe lugtgenerne, herunder evt. foretage lugtmålinger. Inden dokumentationsprogrammet iværksættes, skal det godkendes af tilsynsmyndigheden, og undersøgelsens omfang vil efter konkret vurdering blive fastsat af tilsynsmyndigheden. Alle udgifter i forbindelse med ovennævnte afholdes af husdyrbruget.
25. Viser ovennævnte dokumentation, at der er væsentlige lugtgener, skal de afhjælpende foranstaltninger udføres efter nærmere aftale med tilsynsmyndigheden.
26. Kravet om dokumentation af lugtforholdene kan højst fremsættes en gang årligt, med mindre den seneste kontrol viste, at lugtemissionen ikke kan overholdes.

**Fluer og andre skadedyr**

27. Der skal på husdyrbruget foretages effektiv flue- og rottebekæmpelse som minimum i overensstemmelse med de til enhver tid gældende retningslinjer.
28. Opbevaring af foder skal ske på sådan en måde, så der ikke opstår risiko for ophold af skadedyr (rotter m.v.).

**Støj**

29. Husdyrbrugets bidrag til støjbelastningen må ikke overstige følgende værdier målt ved nabobeboelsen eller dennes opholdsarealer:

Områdetype	Man-fre kl. 7-18 Lørdag kl. 7-14	Man-fre kl. 18-22 Lør kl. 14-22 Søn- og helligdag kl. 7-22	Alle dage kl. 22-7	Alle dage kl. 22-7
	Gns. værdi over referencetidsrummet	Gns. værdi over referencetidsrummet	Gns. værdi over referencetidsrummet	Maksimal Værdi
Det åbne land (inkl. landsbyer og landbrugsarealer)	55 dB(A)	45 dB(A)	40 dB(A)	55 dB(A)

**Vejledning om ekstern støj fra virksomheder. Miljøstyrelsens vejledning nr. 5 af november 1984.**

30. Husdyrbruget skal for egen regning dokumentere, at støjvilkår overholdes, hvis tilsynsmyndigheden finder generne væsentlige.
31. Støjmålinger skal udføres som beskrevet i Miljøstyrelsens til enhver tid gældende støjbergningsvejledning og foretages i punkter, som forinden aftales med tilsynsmyndigheden.

**Støv**

32. Driften må ikke medføre støvgener udenfor husdyrbrugets arealer.



### 3 Bæredygtighed

Husdyrbrugloven har bl.a. til formål at værne om natur og miljø, så samfundsudviklingen kan ske på et bæredygtigt grundlag i respekt for menneskers livsvilkår og for bevarelse af dyre- og plantelivet.

Husdyrbruget på Munkbækvej 27 skal etablere nyt staldanlæg om inventar. I den forbindelse vil det blive prioriteret at erhverve den mest miljøvenlige og energieffektive.

Det vil f.eks. blive anskaffet:

- LED-belysning.
- Frekvensstyret vakuum- og mælkepumpe.
- Pladekøling af mælken, som er meget effektivt.
- Etablering af udsprinklingsanlæg til overfladevand fra ensilage plads.

Aalborg Kommune opfordrer generelt og i forbindelse med bygge- og anlægsarbejder dig og eventuelle andre bygherrer, entreprenører og leverandører til at bruge produkter og materialer, der er produceret på en bæredygtig måde, og bruge maskiner mv., som er energi- og miljørigtige. Du kan evt. få inspiration i Aalborg Kommunes Bæredygtighedsmanual, som du kan finde her <http://www.aalborg.dk/miljoe-energi-og-natur/baeredygtighedsmanual>.

Der opfordres også til at købe produkter, hvor miljøparametre vægtes på lige fod med kvalitet og pris.

Aalborg Kommune opfordrer dig til at bruge bæredygtige materialer og til at have fokus på en bæredygtig produktion. Udover at minimere vand, el og varmeforbruget er det en god ide også at have fokus på de råvarer, der indgår i produktionen eller i egne produkter. Der kan fx bruges genanvendelige materialer, være fokus på levetiden for produktet, eller på adskillelse af produktet, så de enkelte dele nemmere kan genbruges. Herudover opfordres du til at have fokus på at minimere emballagen, minimere forbruget af kemikalier og reducere transporten.

Ved at reducere energiforbruget og brugen af fossile brændsler vil bidraget til klimaforandringerne fra CO<sub>2</sub>-udledningen reduceres. Husdyrbruget kan vælge maskiner m.v. med et lavt energiforbrug, udskifte belysningen med LED-pærer, opsætte tænd-sluk-ure eller isolere bygningerne. Endvidere kan husdyrbruget vælge at anvende vedvarende energi såsom energi fra solen, vindmøller, jordvarme eller varmepumper.

Affald er en ressource, som skal udnyttes. I stedet for deponering eller forbrænding kan affald fx bruges til erstatning for en råvare. Derfor er det helt centralt, at husdyrbrugets affald sorteres, så det kan genanvendes. Pap/papir, metal og plast kan fx genanvendes direkte. Haveaffald kan omdannes til kompost, mens andre affaldstyper såsom spildolie skal gennemgå en rensning, før det kan genanvendes. Det kan også være, at der er en affaldsart på dit husdyrbrug, som anses for en ressource for en anden virksomhed.

Ved at kortlægge affaldsstrømme på husdyrbruget kan det vise sig, at råvareforbruget kan optimeres. Det kan også være, at emballagen giver så meget affald, at husdyrbruget med fordel kan tage kontakt til producenten for en anden emballering.

Ved at anvende bæredygtige materialer fx certificeret træ eller vælge det mindst miljøbelastende vaskemiddel eller anden råvare kan husdyrbruget hjælpe miljøet. Det kan også være,

at regnvand kan anvendes i en del af produktionen, eller at vand og andre materialer kan recirkuleres i produktionen.

En af de store udfordringer i verden er tab af biologisk mangfoldighed. Husdyrbruget kan bidrage til en forøget biologisk mangfoldighed på stedet fx ved at anvende regnvandet til en sø eller ved at lave insektvolde eller naturstriber i marken.

#### 4 Bilagsliste

- Miljøkonsekvensrapport
- Oversigtsskitse/Situationsplan
- Afløbsplan
- Intern transport
- Oversigt over naboer
- Oversigt over naturpunkter
- Beredskabsplan
- Vejledningen Affaldstyper i landbruget

# **Ansøgning om miljøgodkendelse for**

**kvægeejendommen**

**Munkbækvej 27**

**9240 Nibe**

## A. Oplysninger om ejer og ejerforhold

Husdyrbrugets adresse	Munkbækvej 27, 9240 Nibe
CVR-nummer	32054374
CHR-nummer	31494
Kommune	Aalborg Kommune
Ejendomsnummer	8510205314
Matrikel-nr.	24d - Nørholm By, Nørholm
Ansøger og ejer	Jakob Jul Andersen Munkbækvej 27 9240 Nibe Mobil: 24486012 Mail: jakob.fa@hotmail.com
Kontaktperson på miljösaen:	Jakob Jul Andersen
Andre husdyrbrug drevet af ansøger	Ingen
Biaktiviteter	Ingen
Ansøgningskema	227278
Repræsentant	Miljø & Natur Landbrugsrådgivning Byrumvej 30, 9940 Læsø  CVR 25914562 Jakob Altenborg jakob@miljoeognatur.dk, mobil 26259791

## **Forord**

### Miljøkonsekvensrapport

Denne rapport beskriver de miljømæssige konsekvenser ved det ansøgte projekt på Munkbækvej 27. Det ansøgte omfatter etablering af ny stald til kreaturer, to nye gyllebeholdere og en ny af ensilageplads. Desuden ombygges eksisterende stald til kalvestald.

Rapporten er en miljøkonsekvensrapport. Rapporten behandler de potentielle væsentlige miljøpåvirkninger.

Rapporten indeholder en beskrivelse og vurdering af den sandsynlige væsentlige indvirkning på miljøet, som det ansøgte vurderes at medføre. Rapporten danner grundlaget for kommunens afgørelse om miljøgodkendelse for ejendommen.

## Ikke teknisk resumé

Ansøger (ejer) søger om at udvide antallet af kreaturer på adressen Munkbækvej 27. Der skal bygges 4.602 m<sup>2</sup> stalde med et samlet produktionsareal på 4.602 m<sup>2</sup>. Der er i dag i forvejen kreaturer på ejendommen. Der skal desuden opføres to nye gyllebeholdere samt en ensilageplads.

Ejendommen er beliggende i landzonen, ca. 1,7 km nord for Sønderholm, som er den nærmeste byzone i området. Der er ca. 1,9 km til nærmeste samlede bebyggelse – Nørholm. Nærmeste nabo ligger i en afstand af ca. 275 m.

Lugtemissionerne i forhold til enkelt bolig, samlet bebyggelse og byzone er overholdt.

Der er i ansøgningen beskrevet forhold som støv, skadedyr, affald, lys og indkørselsforhold og hvorledes man vil sikre, at det ikke giver problemer i forhold til omkringboende. Der er tale om udvidelse af produktionen i forhold til den nuværende produktion, men i forhold til de hensyn der tages i forhold til naboer og miljø, skønnes det ikke at give anledning til øgede gener for omkringboende.

Fleksibiliteten giver mulighed for at kunne udnytte staldanlægget optimalt, og til at have det antal køer anlægget giver mulighed for.

Beregningerne er foretaget, så der tages højde for de værst tænkelige emissioner af ammoniak og lugt ved evt. ændringer i staldene. For husdyrbruget er der krav om at anvende den bedst tilgængelige teknik i forhold til at begrænse ammoniakfordampningen. Dette er i lovgivningen omsat til et bestemt krav til mængden af ammoniak, der må komme fra husdyrbruget. Stort set alle gyllebeholdere er overdækkede, og alle stalde er med fast drænet gulv, hvilket er den gulvtype der giver den laveste ammoniakemission.

Beregningerne viser, at hverken natur beskyttet efter danske nationale regler eller efter EU-regler, vil modtage mere ammoniak end de grænser, der er sat herfor i lovgivningen. Grænserne er langt fra nået.

A. Oplysninger om ejer og ejerforhold .....	2
Forord .....	3
Ikke teknisk resumé .....	4
B. Oplysninger om husdyrbruget og det ansøgte .....	7
Tidligere godkendelser .....	7
Biaktiviteter .....	7
B.1 Indretning og drift af anlæg mm. ....	7
Opbevaring og håndtering af husdyrgødning .....	7
B.2 Anlægsarbejder, bygningsændringer mm. ....	8
B.3 Forhold til andre husdyrbrug .....	8
B.4 Beliggenhed og omgivelser .....	8
Landskabs og planmæssige forhold .....	10
B.5 Ammoniakemission .....	11
Natur .....	11
B.6 Lugtemission .....	14
B.7 Emissioner og genepåvirkninger .....	15
Støj .....	15
Rystelser .....	15
Lys .....	16
Fluer og skadedyr .....	16
Støv .....	17
Transport .....	17
Egenkontrol .....	19
Risici og håndtering .....	19
B.8 Affaldsproduktion og ressourceforbrug .....	20
Fast affald .....	21
Døde dyr .....	22
Spildevandsmængde .....	22
Energiforbrug .....	23
Vandforbrug .....	23
Reststoffer .....	24
Foder .....	24
B.9 Valg af BAT .....	24
B.10 Grænseoverskridende virkninger .....	25
IE-husdyrbrug .....	25
Miljøkonsekvensrapport .....	25
E.1-a Udformning, dimensioner mm. ....	25
E.1-b Forventede indvirkning på miljøet .....	25
Vandmiljø .....	26



Natur .....	26
Naboer/lugt .....	26
E.1-c Risiko for ulykker mm. ....	27
Risici og håndtering .....	27
Beskrivelse af risikominimering .....	28
E.1-d Væsentlige alternativer .....	28
E.2 Ikke teknisk resume .....	28
E.3 Kompetente ekspert.....	28
F.1-a Husdyrbrugets placering .....	28
F.1-b Fysiske karakteristika .....	28
F.1-c Energibehov og forbrug.....	29
F.1-d Reststoffer og emissioner .....	29
F.2 Rimelige alternativer .....	29
F.3 Referencescenarie.....	29
F.4 .....	29
F.5-a Anlæggelse og tilstedeværelse af husdyrbruget .....	30
F.5-b Brugen af naturressourcer .....	31
F.5-c Emission af forurenende stoffer .....	31
F.5-d Faren for sundhed, kulturarv og miljø.....	31
F.5-e Kumulation.....	31
F.5-f Indvirkning på klimaet .....	31
F.5-g Anvendte teknologier .....	31
F.6 Metoder eller beviser .....	31
F.7 Påtænkte foranstaltninger .....	32
F.8 Større ulykker og katastrofer.....	32
F.9 Ikke teknisk resume .....	32
F.10 Referenceliste.....	32

## B. Oplysninger om husdyrbruget og det ansøgte

### Tidligere godkendelser

Tilladelse efter husdyrbruglovens §10.

### Biaktiviteter

Ingen

### B.1 Indretning og drift af anlæg mm.

Der er tale om et husdyrbrug med kreaturer. Produktionsarealet udgør samlet 4.602 m<sup>2</sup> bruttoareal til kreaturer. Alle stalde er indrettet med fast drænet gulv eller dybstrøelse.

De enkelte staldafsnit er opdelt og opmålt efter om afsnittet er adskilt forureningsmæssigt fra andre afsnit. Herefter er anvendt staldenes bruttoareal. Bruttoarealer er beregnet ud fra staldenes udvendige mål.

Nedenstående skema viser nettoarealet.

Stald navn	Dyretype og staldsystem	Areal ansøgt (m <sup>2</sup> )	Areal Nudrift (m <sup>2</sup> )	Areal 8-årsdrift (m <sup>2</sup> )
Kostald	Køer kvier. Fast drænet gulv.	4037	0	0
Kalvestald	Kalve Dybstrøelse	565	0	0
Ungdyr	Kvier. Dybstrøelse	0	300	300

### Opbevaring og håndtering af husdyrgødning

Gyllebeholderne etableres således at bund og vægge er tætte, og de kan modstå mekaniske, termiske og kemiske påvirkninger. Gyllebeholdere tømmes regelmæssigt af hensyn til vedligeholdelse og inspektion.

Gyllevognene vil fyldes med sugestuds. Herved elimineres mulighederne for gyllespild i forbindelse med pumpefejl og påfyldning af gyllevogn. Anvendelse af sugestuds betragtes som den mest miljøforsvarlige måde at fylde gyllevognen.

Samlet vurderes gylleopbevaringen at leve op til BAT

Der er en samlet opbevaringskapacitet på ejendommen på 8.000 m<sup>3</sup>, som udgøres af 2 gyllebeholdere på hver 4.000 m<sup>3</sup>. Det vurderes ud fra normtal 2020, at der under normale forhold produceres ca. 9.600 m<sup>3</sup> husdyrgødning på ejendommen, og der således tilstrækkelig opbevaringskapacitet på ejendommen. Der regnes med ca. 300 køer i gyllesystemer. Det skal understreges at dyreholdet er vejledende og hvad der forventes på ansøgningstidspunktet.

### Vurdering

Samlet vurderes gylleopbevaringen og håndteringen af gylle at leve op til BAT, herunder følges generel lovgivning på området.

Ligeledes vurderes bygningerne størrelse og indretning at leve op til kravene til hold af kreaturer.

### Erhvervsmæssigt nødvendigt

Med etableringen af malkekvægsproduktionen giver det ejendommen mulighed for at drive en optimal mælkeproduktion der svarer til bedriftens jordtillæggende. Det vurderes derfor at udvidelsen af produktionsarealet er erhvervsmæssigt nødvendigt.

### B.2 Anlægsarbejder, bygningsændringer mm.

Der skal etableres en ny kvægstald stald på 4.037 m<sup>2</sup>. Derudover skal der etableres kalvestald på 585 m<sup>2</sup>, og en ny ensilageplads på 5.100 m<sup>2</sup>. Hertil kommer to gyllebeholdere på hver 4.000 m<sup>3</sup>.

Stalden opføres som en naturligt ventileret stald, med lyse gardiner.

Overfladevandet fra ensilagepladserne ledes til sprinkleranlæg. Tagvandet afledes til grøft.

Placeringen af bebyggelse fremgår af kortmaterialet i husdyrgodkendelse.dk, samt af indsendte situationsplan.

### B.3 Forhold til andre husdyrbrug

Anlægget er hverken teknisk, forureningsmæssigt eller driftsmæssigt forbundet med andre husdyrbrug.

### B.4 Beliggenhed og omgivelser

I husdyrgodkendelse.dk er angivet afstande til naboer, skel, vej mm. jf. husdyrlovens §§ 6, 7 og § 8.

#### Afstande § 6

Område	Afstand	Beskrivelse	Afstandskrav
Eksisterende eller ifølge kommuneplanens fremtidige byzone eller sommerhusområde	1639 m	Sønderholm	50 m
Område i landzone, der i lokalplan er udlagt til boligformål, blandet bolig og erhvervsformål eller med henblik på beboelse, institutioner, rekreative formål og lign.	1438 m	Nørholm	50 m
Nabobeboelse	242 m	Mellemholmvej 35	50 m

#### Afstande § 8

Afstandskravene er vurderet i husdyrgodkendelse.dk. Såfremt at afstandskravet ikke er overholdt vil der være en beskrivelse af hvorfor, men i de tilfælde hvor afstandskravene er overholdt vurderes det ikke at være nødvendigt med yderligere beskrivelse.

Nærmeste...	Afstand meter	Afstandskrav	Afstandskrav overholdes	Beskrivelse
Enkelt vandindvindingsanlæg	45	25 m	Ja	
Fælles vandindvindingsanlæg	2557	50 m	Ja	
Vandløb	303	15 m	Ja	
Dræn	➤ 15	15 m	Ja	
Sø	315	15 m	Ja	
Privat fælles vej/ offentlig vej	7	15 m	Nej	Dispensation søges
Levnedsmiddelvirksomhed	>25	25 m	Ja	
Beboelse på samme ejendom	34	15 m	Ja	
Naboskel	30	30 m	Ja	

Afstandene i § 8 er kun gældende for nye anlæg eller i forbindelse med udvidelser/ændringer, som medfører en forøget forurening.

#### Afstand til vej

Renoveringen udvidelse af kalvestalden finder sted i eksisterende bygning. Afstanden til vej er 7 meter. Der sker dog ingen ydre bygningsændringer. Det vurderet desuden at der ikke er nogen rimelige alternativer til udnyttelsen af den eksisterende bygning. Alle alternativer vil betyde at det ikke vil være muligt at anvende eksisterende staldbygning og derfor er alternativerne ikke reelle alternativer. Der søges derfor om dispensation for afstand til vej.

Nærmeste sårbare natur er ligeledes angivet i husdyrgodkendelse.dk.

Afstande til nærmeste naturområder er følgende:

Naturkategori	Afstand meter	Beskrivelse	§7 afstand overholdt
Kategori 1 natur	1953	Overdrev	Ja (mindst 10 m)
Kategori 2 natur	1688	Overdrev	Ja (mindst 10 m)
Kategori 3 natur	1267	Overdrev	-

#### Vurdering

Som det fremgår af ovenstående, er alle afstandskrav i husdyrgodkendelseslovens §§ 6, 7 og 8 ikke overholdt. Der er søgt dispensation for afstand til vej og skel, og det vurderes at dispensationerne kan tildeles.

### Landskabs og planmæssige forhold

Ejendommen er beliggende i et landbrugsområde der i kommuneplanen er udlagt med nedenstående særlige retningslinjer. Der er i øvrigt ingen væsentlige planmæssige forhold.

Området er præget af landbrugsproduktion og naturområder, samt spredt bymæssig bebyggelse.

Anlægget er placeret inden for følgende områder og zoner:

(Kommuneplan 2017-2028)	Ja	Nej
Bevaringsværdige landskaber		X
Uforstyrrede landskaber		X
Større sammenhængende landskaber	X	
Værdifulde Geologiske områder		X
Kystnærhedszonen		X
Værdifulde kulturarvsområder		X
Kulturhistorisk bevaringsværdi		X
Værdifulde landbrugsområder		X
Store husdyrbrug		X
Økologiske forbindelser		X
Potentielle økologiske forbindelser		X
Naturbeskyttelsesområder		X
Potentielle naturbeskyttelsesområder		X
Natura2000		X
Skovrejsning		X
Lavbundsareal		X
Kirkebyggelinjer		X
Skovbyggelinjer		X
Strand-, Sø- og Å-beskyttelseslinjer		X
Beskyttede sten- og jorddiger		X
Klitfredning		X
Fund og fortidsminder (Totalliste med både fredede og ikke-fredede. Kun beskyttelseslinjerne indgår i KP. Selve fortidsminderne er en statslig opgave.		X

### Større uforstyrrede landskaber

Retningslinje for særligt værdifulde landbrugsområder

De større uforstyrrede landskaber, der er afgrænset på ovenstående kort, skal så vidt muligt friholdes for etablering eller udvidelse af anlæg og støjkluder med en stor påvirkning af omgivelserne. Kan et anlæg ikke undgås, skal det placeres og udformes, så det præger landskabet mindst muligt.

### Redegørelse

Store dele af det åbne land er i dag påvirket af store trafik-, energi-, produktions- eller rekreationsanlæg. Det er få steder, hvor man kan opleve et uforstyrret landskab fri for visuelt dominerende eller støjende anlæg og aktiviteter. Med retningslinjen søges det sikret, at der ikke sker indgreb i de tilbageværende større landskaber, der er upåvirkede af sådanne anlæg. Nye anlæg må i stedet lokaliseres i mere robuste landskaber, der allerede er påvirket af tekniske anlæg.

Der kan med fordel inddrages en landskabskarakteranalyse for det område, der måtte blive berørt og dets omgivelser i en vurdering før der træffes beslutning om større ændringer i de større uforstyrrede landskaber.

De uforstyrrede landskaber er blandt andet en rekreativ ressource. Her kan man bevæge sig over store afstande, uden at blive bremset af barrierer som motorveje eller få blikket over landskabet domineret af anlæg, som tager opmærksomheden fra helheden i naturen og kulturlandskabet. Spredningsmulighederne for en række dyrearter kan også være bedre her, fordi der ikke er barrierer som store vejanlæg og tætte bebyggelser i områderne.

De uforstyrrede landskaber er generelt »almindelige« områder præget af land- og skovbrug, landsbyer, småveje osv. Udpegningen afhænger ikke af særlig landskabelig skønhed. Det kendetegnende er fraværet af dominerende anlæg, der tjener regionale eller nationale formål, men de rummer lokalt orienterede anlæg, det vil sige også forsyningsanlæg, virksomheder osv. knyttet til lokalsamfundet.

### Vurdering

Området som ejendommen ligger i er udpeget som uforstyrret landskab i kommuneplanen for Aalborg Kommune. Det er derfor forsøgt at placere bygningerne indenfor det naturligt afgrænsede byggefelt som læhegnet mod vest og øst danner, sammen med bygningerne mod nord. Derved vurderes det at bygningerne indpasses bedst muligt i landskabet, og som sådan ikke vil komme til at ændre på den overordnede opfattelse af landskabet. Ligeledes vurderes anlægget at passe ind under kategorien lokale virksomheder. Det er ligeledes ikke muligt at placere bygningerne udenfor området, idet ejendommen er placeret i det uforstyrrede landskab. De nye produktionsbygninger placeres ligeledes i tilknytning til eksisterende landbrugsbygninger. Det vurderes samlet at opførelsen af bygningerne ikke i sig selv er i modstrid med Aalborg Kommunes kommuneplan.

### Samlet vurdering

Produktionen overholder ikke alle afstandskrav, hvorfor der er søgt om dispensation for afstand til vej og skel. Etableringen af anlægget vurderes desuden at være i god overensstemmelse med Aalborg Kommunes Kommuneplan.

### B.5 Ammoniakemission

Den totale ammoniakemission fra ejendommen udgør 4879 kg N/år, hvilket er en stigning på 4627 kg N/år i forhold til den tilladte drift og en stigning på 4627 kg N/år i forhold til 8-årsdriften.

### Natur

Påvirkning af den omkringliggende natur gennem deposition af ammoniak kan i visse tilfælde medføre en væsentlig påvirkning af naturen. Der er dog opstillet en række krav og kriterier for hvornår en påvirkning er væsentlig, og bedriften overholder disse krav til alle særligt sårbare kategori 1 og 2 naturtyper i området.

Naturtyper	Fastsat beskyttelsesniveau
Kategori 1. § 7 stk. 1, nr. 1 Ammoniakfølsomme naturtyper (bilag 3 pkt. D), beliggende <i>inden</i> for Natura 2000-område og omfattet af udpegningsgrundlaget og kortlagt, samt heder og overdrev i øvrigt, som er beliggende <i>inden</i> for et Natura 2000-område og omfattet af naturbeskyttelseslovens § 3.	Max. <b>total</b> deposition (afhængig af antal husdyrbrug i nærheden* af naturområdet): 0,2 kg N/ha/år ved > 1 husdyrbrug 0,4 kg N/ha/år ved 1 husdyrbrug 0,7 kg N/ha ved 0 husdyrbrug.
Kategori 2. § 7 stk. 1, nr. 2	Max. <b>total</b> deposition på 1,0 kg N/ha pr. år.

Ammoniakfølsomme naturtyper (bilag 3 pkt. D) beliggende uden for internationale naturbeskyttelses-områder: Højmoser, lobeliesøer, heder større end 10 ha samt overdrev over 2,5 ha der er omfattet af naturbeskyttelseslovens § 3.	
Kategori 3. Heder, moser og overdrev, som er beskyttet af naturbeskyttelseslovens § 3 men som er beliggende uden for Natura 2000-områder, samt ammoniakfølsomme skove større end 0,5 ha og mere end 20 m brede.	Max. merdeposition på 1,0 kg N/ha pr. år. Kommunen kan tillade en merdeposition, der er større end 1,0 kg N/ha pr. år, men ikke stille krav om mindre merdeposition end 1,0 kg N/ha pr. år.

\*Antallet af husdyrbrug i nærheden for kategori 1-natur, opgøres som en summering af:

- 1) antallet af husdyrbrug med en emission på mere end 150 kg NH<sub>3</sub>-N pr. år inden for 200 m,
- 2) antallet af husdyrbrug med en emission på mere end 450 kg NH<sub>3</sub>-N pr. år inden for 200-300 m,
- 3) antallet af husdyrbrug med en emission på mere end 750 kg NH<sub>3</sub>-N pr. år inden for 300-500 m,
- 4) antallet af husdyrbrug med en emission på mere end 1.500 kg NH<sub>3</sub>-N pr. år inden for 500-1.000 m, og
- 5) antallet af husdyrbrug med en emission på mere end 5.000 kg NH<sub>3</sub>-N pr. år inden for 1.000-2.500 m.

Nedenstående skema viser depositionen til de forskellige naturkategorier som totaldeposition (kategori 1 og 2 natur) og som merdeposition (kategori 3 natur). Såfremt bekendtgørelsens afskæringskriterier som angivet i skemaet ovenfor ikke er overholdt vil det enkelte punkt efterfølgende blive beskrevet yderligere og vurderet. Er kriterierne overholdt vil der ikke blive foretaget yderligere vurderinger.

Naturkategori	Kumulation	Totaldeposition Kg N/ha/år	Merdeposition Kg N/ha/år	Vurdering
Kategori 1 natur	0	0,1	-	Nærmeste kategori 1 natur ligger ca. 2 km væk. Produktionen medfører deposition i området på 0,1 kg N/ha/år og bekendtgørelsens krav til totaldeposition til kategori 1 natur overholdes. Det vurderes at produktionen ikke medfører en væsentlig påvirkning af området. Kumulation er ligeledes vurderet.
Kategori 2 natur		0,1	-	Nærmeste kategori 2 natur ligger ca. 1600 m væk. Bekendtgørelsens krav til totaldeposition til kategori 2 natur overholdes. Det vurderes at produktionen ikke medfører en væsentlig påvirkning af området.
Kategori 3 natur		Op til 0,1	Op til 0,1	Nærmeste kategori 3 natur ligger øst for ejendommen i form af en mose. Merdepositionen set i

				forhold til 8 års driften udgør op til 0,1 kg N/ha/år, og bekendtgørelsens afskæringskriterier for kategori 3 natur er dermed overholdt.
Øvrig § 3 natur		Op til 0,1	Op til 0,1	Nærmeste § 3 natur ligger vest for ejendommen i form af en sø. Merdepositionen set i forhold til 8 års driften udgør op til 0,1 kg N/ha/år. Det vurderes at der ikke sker væsentligt påvirkning af områderne.

### Beskyttede arter

Dyr og planter omfattet af bilag IV kan have levested, fødesøgningsområde eller sporadisk opholdssted på eller omkring bedriften og bedriftens arealer. På baggrund af Faglig Rapport nr. 635, 2007 "Håndbog om dyrearter på habitatdirektivets bilag IV" fra Danmarks Miljøundersøgelser, samt Videnskabelig Rapport nr. 50, 2013 "Overvågning af arter 2004-2011" fra Nationalt Center for Miljø og Energi, vurderes det at følgende bilag IV-arter kan have levested, fødesøgningsområde eller sporadisk opholdssted på eller omkring bedriften og udbringningsarealerne.

Navn	Registreret forekomst	Udbredelsesområde
Odder		X
Markfirben		X
Stor vandsalamander		X
Spidssnudet frø	X	
Arter af flagermus		X
Ulv		X

*Arter der kan have levested, fødesøgningsområde eller sporadisk opholdssted omkring anlægget.*

Den nærmeste sø hvor der er registreret bilag IV-arter (spidssnudet frø) ligger i en afstand af ca. 1100 m vest for anlægget. Produktionen påvirker området totalt med 0,1 kg N/ha/år. Merdepositionen er beregnet til 0,1 kg N/ha/år.

For de øvrige arter gælder at der heller ikke er registreringer i området, jf. oplysninger på Naturdata gennem Danmarks miljøportal.

Danmark har jf. Biodiversitetskonventionen forpligtet sig til at standse tabet af biologisk mangfoldighed. Arter, som er forsvundet fra Danmark eller truet af udryddelse er registreret som sådan på Den danske Rødliste.

### Vurdering

Ejendommen overholder alle afskæringskriterier i bekendtgørelsen i forhold til kategori 1 og 2 natur og det vurderes, jf. forarbejderne til udarbejdelse af afskæringskriterier, at produktionen ikke medfører en påvirkning af den omkringliggende kategori 1, 2 og 3 natur.

Ligeledes gælder at det er vurderet at produktionen ikke vil medføre en påvirkning af beskyttede arter. Der er ingen eller minimal påvirkning af de registrerede leveområder for bilag IV arter. Derfor vurderes tilstedeværelsen af bilag IV arter omkring ejendommen at være foreneligt med den



produktion der er på ejendommen og det forhold at der gives en tilladelse på ejendommen vil ikke medføre en øget påvirkning af arterne.

## B.6 Lugtemission

Enhver husdyrproduktion giver anledning til lugt inden for de nærmeste omgivelser. Hvor stort et område der påvirkes af lugt, afhænger af hvor stort produktionsareal der er på ejendommen og hvilken type dyr der er tale om. Desuden spiller vindretning, terræn- og beplantningsforhold ind. Lugt stammer primært fra stalden. Desuden kan lugt forekomme i forbindelse med arbejde med husdyrgødning og udbringning heraf.

Lugtemissionen i nudrift og ansøgt drift er beregnet i IT-ansøgningssystemet [www.husdyrgodkendelse.dk](http://www.husdyrgodkendelse.dk). og er angivet i skemaet herunder:

	Lugt (LE/s)	Lugt (OU/s)	Faktisk lugt (LE/s)	Faktisk lugt (OU/s)
Nudrift	930	3900	930	3900
Ansøgt drift	14266	59826	14266	59826
<b>Forskel</b>	13336	55926	13336	55926

Som angivet i tabellen er der stigning af lugt fra produktionen i forbindelse med godkendelsen.

Lugtemission i Odour Units (OU) beregnes med OML-modellen og i Lugt Enheder (LE) med FMK-modellen. Begge modeller beregner spredningen af lugtemissionen fra husdyrbruget på grundlag af produktionsarealets størrelse og lugtemissionsfaktorerne for den eller de pågældende dyretyper og staldsystemer fastsat i hhv. OU og LE, jf. husdyrgodkendelsesbekendtgørelsens bilag 3, B. Faktisk lugt er den beregnede lugtafgivelse til omgivelserne, efter at eventuelle teknologier til reduktion af lugtemission er inkluderet i beregningerne.

Der er ligeledes foretaget beregninger af lugtpåvirkningen til husdyrbrugets nærmeste naboer i [www.husdyrgodkendelse.dk](http://www.husdyrgodkendelse.dk). Den beregnede geneafstand for områdetyperne nabobeboelse, byzone og samlet bebyggelse fremgår af nedenstående tabel:

Bebyggelse	Kumulation Antal	Model	Korrigeret geneafstand (m)	Vægtet afstand til bebyggelse (m)	Genekriterie overholdt
Mellemholmvej 35 (enkelt bolig)	0	FMK	119	288	Ja
Mørholm Bygade 17 (samlet bebyggelse)	0	Ny	357	1564	Ja
Sønderholm (byzone)	0	Ny	500	1707	Ja

### Kumulation

I forhold til naboer gælder ligeledes et kumulationsprincip, hvor kravene skærpes såfremt der ligger andre produktioner med en ammoniakemission over 750 kg indenfor en afstand af 100 meter fra enkeltliggende naboer eller 300 meter fra samlet bebyggelse eller byzone.

Der ligger ikke andre produktioner indenfor kumulationsafstandene.

Boligerne på ejendomme med landbrugspligt er ikke omfattet af det generelle beskyttelsesniveau. Dette samme gælder boliger ejet af ansøger.

## Vurdering

Produktionen overholder bekendtgørelsens lugtgenekrav, og dermed vil der ikke være en belastning af området udover hvad der kan accepteres.

## B.7 Emissioner og genepåvirkninger

### Støj

Beskrivelse af støjkloder

Der kan forekomme støjkloder fra:

- Foderanlæg og malkekompessor
- Ventilation
- Transport til og fra ejendommen
- Periodevis støj i forbindelse med markdrift

Driftsperiode

Malkning foregår af robotter. Kompessor er placeret inden døre og vurderes ikke at medføre støjgener.

Alle stalde er naturligt ventileret, og der forekommer således ingen vedvarende støjgener fra ventilationsanlæg.

For så vidt angår støj fra landbrugsmaskiner vil der dagligt forekomme kørsel ved fodertilberedning, udfodring m.v. Herudover vil der forekomme sæsonbetonet kørsel ved gylleudbringning og markarbejde.

Tiltag mod støjkloder

Støj søges generelt dæmpet ved valg af støjsvag teknologi og afskærmning. Endvidere søges al unødigt tomgangskørsel undgået.

## Vurdering

Det vurderes at ejendommens samlede støjbidrag, angivet som det ækvivalente, korrigerede støjniveau i dB(A) i punkter 1,5 m over terræn, målt eller beregnet ved nærmeste beboelses opholdsareal, ikke overskrider Miljøstyrelsens vejledende grænseværdier for støj, og den ansøgte drift af ejendommen kan ske uden væsentlig gene for omkringboende.

## Rystelser

Virksomhedens bidrag til niveauet for vibrationsniveauet (dB re 10<sup>-6</sup> m/s<sup>2</sup>) målt som det maksimale KB-vægtede accelerationsniveau med tidsvægtning S må ikke overstige værdierne i Lavfrekvent støj, infralyd og vibrationer i eksternt miljø Orientering fra Miljøstyrelsen, nr. 9 1997,

Anvendelse	Tidpunkt	Vægtet accelerationsniveau L <sub>aw</sub> i dB
Boliger i boligområder (hele døgnet)	Hele døgnet	75
Boliger i blandet bolig/erhvervsområde	18-7	75
Børneinstitutioner og lignende	I åbningstiden	75
Boliger i blandet bolig/erhvervsområde	7-18	80
Kontorer, undervisningslokaler og lignende	Hele døgnet	80

Erhvervsbebyggelse	Hele døgnet	85
Kontorer og tilsvarende lokaler i erhvervsbebyggelse, hvor der foregår følsomme aktiviteter	Hele døgnet	80

Anvendelse	Tidspunkt	A-vægtet lydtryksniveau (10-160 Hz), dB	G-vægtet lydtryksniveau dB
Beboelsesrum, herunder børneinstitutioner og lignende	18-7	20	85
	7-18	25	85
Kontorer, undervisningslokaler, og lignende støjfølsomme rum	Hele døgnet	30	85
Erhvervsbebyggelse	Hele døgnet	35	90

Brug af maskiner i landbruget kan i nogle tilfælde give anledning til vibrationsgener. Dette vil typisk være rystelser maskinføreren udsættes for, fremfor rystelser der giver gener for det omgivende miljø. Denne type rystelser er en arbejdsmiljøfaktor og vurderingen af dette forhold indgår i arbejdspladsvurderingen (APV) og behandles ikke nærmere her.

### Vurdering

I forbindelse med transporter kan der muligvis være vibrationer fra køretøjerne. Dette vil dog ikke være i et omfang der overstiger, hvad der almindeligvis må forventes fra kørsler på landets veje. Der er ikke nabobeboelser beliggende umiddelbart op til veje eller indkørsler til ejendommen. Rystelser fra ejendommen eller transporter i forbindelse med driften af denne forventes derfor ikke at give gener for omgivelserne, og det vurderes at grænseværdierne overholdes til alle områder nævnt i ovenstående tabeller.

### Lys

#### Lysforhold

På ejendommen opsættes ikke projektører eller lignende kraftig udendørs belysning. I stalde med åbne sider vil indendørs staldbelysning kunne ses udefra. Belysningen vil blive sænket i de sene aften- og nattetimer.

#### Forurenings- og genebegrænsende foranstaltninger

Lyset vil udelukkende være tændt på det niveau som enten er foreskrevet af anden lovgivning eller i det omfang det er nødvendigt i forbindelse med ophold i staldene.

Udendørsbelysning vil være tilkoblet bevægelsessensorer eller automatisk slukning.

### Vurdering

Det ansøgte projekt vil medføre mere belysning end i nudriften. Det forventes ikke, at ejendommens belysning vil påvirke omgivelserne i negativ retning.

### Fluer og skadedyr

#### Skadedyr

Generel bekæmpelse af skadedyr

Bekæmpelse af skadedyr foretages efter Aarhus Universitet, Institut for Agroøkologi fastsatte retningslinjer.

#### Fluegener

Kemisk fluebekæmpelse foretages efter Aarhus Universitet, Institut for Agroøkologi.

#### Rottebekæmpelse

Bekæmpelse af rotter foretages efter Aarhus Universitet, Institut for Agroøkologi retningslinjer. Desuden følges de forbyggende foranstaltninger, som er fastlagt i Bekendtgørelse om bekæmpelse af rotter mv.

#### Vurdering

Det vurderes, at der med ovenstående udføres en effektiv og tilfredsstillende flue- og skadedyrsbekæmpelse.

#### Støv

I forbindelse med levering af kraftfoder og mineraler kan der opstå støvgener, hvilket dog oftest er af begrænset karakter. Blandingen af foder i sig selv vil ikke forårsage væsentlige støvgener.

Kraftfoder tippes af som løsvare. Mineraler leveres i bigbags.

Ved beboelser langs grusveje er der ved transport med gylle og grovfoder megen opmærksomhed rettet mod disse. Der køres efter forholdene.

Da der sker en stigning i antallet af transporter, kan det ikke udelukkes, at der kan forekomme flere støvgener.

#### Forurenings- og genebegrænsende foranstaltninger

Der vil i det daglige være fokus på at minimere støvgener udenfor husdyrbruget, og i forbindelse med færdsel på ikke befæstede veje, vil der være særligt fokus omkring ejendommen beliggende nær ved vejene.

#### Vurdering

På baggrund af afstanden til de umiddelbare naboer og det faktum at der ikke ligger naboer op ad ikke befæstede veje omkring anlægget, samt husdyrbrugets fokus på minimering af støvgener i forbindelse med foderopbevaring og håndtering samt transporter, vurderes det, at det ansøgte ikke vil medføre væsentlige gener for omgivelserne som følge af støv.

#### Transport

Til og frafrakørselsveje er anført på situationsplanen

	Antal/ år	Antal/ År
Transport af tilskudsfoeder	12	20

Transport ensilage	5	500
Dieselolie	2	6
Afhentning tyrekalve		17
Afhentning slagtekøer		17
Halm	5	5
Afhentning af døde dyr	5	52
Udbringning gylle		384
Udbringning dybstrøelse	10	30
Mælk		183
Affald	1	6
Transporter i alt	40	1220

### Vurdering af transportveje til og fra ejendommen

Alt transport til og fra ejendommen med direkte adgang til den offentlige vej Munkbækvej. Langs med Munkbækvej findes enkelte andre beboelser, men der er ingen beboelser umiddelbart ved ejendommens udkørsel. Der kan forekomme gyllekørsel mm. langs andre veje, hvor der ligger beboelser, og her vil der være opmærksomhed omkring transporten, hvilket omfatter henstillinger til maskinstation om at reducere fart og om at udvise generelt hensyn til naboer.

Størstedelen af transporterne er med gylle, foder og afhentning af dyr. Samlet set forventes der en stigning i antallet af transporter med det ansøgte projekt.

Transporterne forventes hovedsageligt at foregå på hverdage inden for normal arbejdstid, dvs. kl. 6-18, men kan til tider foregå i aften- og nattetimerne. Transport til og fra husdyrbruget vil altid foregå ved hensynsfuld kørsel. Derudover tilstræbes, at al tung transport gennemføres på hverdage inden for normal arbejdstid.

I højsæsonen for gyllekørsel kan der køres uden for normal arbejdstid, men dette vil foregå under hensyntagen til naboernes nattesøvn, så kørsel tæt på naboerne så vidt muligt ikke foregår senere end kl. 22 eller tidligere end kl. 6 på hverdage og ikke senere end kl. 23 og tidligere end kl. 8 i weekender og på helligdage.

### Vurdering

Ved miljøgodkendelse af husdyrbrug er det muligt at regulere trafik internt på bedriften og ved ind- og udkørsel. Det gælder hvis trafikken giver anledning til gener for naboer tæt på ejendommen, eller f.eks. hvis oversigtsforholdene ved udkørsel til offentlig vej vurderes, at kunne give anledning til farlige situationer for trafikken.

Der kan ikke stilles vilkår til trafik på offentlig vej, som lovligt kan anvendes til kørsel med den type køretøjer, der anvendes til drift af husdyrbrug. Her er det vejmyndighedernes vurdering om der er et generelt problem, som skal tages hånd om. Det kunne f.eks. være vejens bæreevne, der ikke kan holde til særligt tunge køretøjer. Natur- og Miljøklagenævnet har i en tidligere klagesag fastslået: ”Spørgsmål om f.eks. belastning af det lokale vejnet reguleres ikke ved husdyrbrugloven, men af den relevante vejlovgivning, og afgøres af relevante vejmyndigheder. Færdsel på offentlig vej reguleres i øvrigt af færdselsloven og håndhæves af politiet.”

Der er tale om gode til- og frakørselsforhold til ejendommen og det vurderes på den baggrund, at transporter til og fra ejendommen ikke medfører væsentligt gener for de omkringboende.

### **Egenkontrol**

Ansøger har redegjort for følgende egenkontrol:

- Gødningsbeholderne følger reglerne for kontrol minimum hvert 10. år
- Logbog for flydelag på gyllebeholderne
- Logbog for overdækning
- En gang årligt udarbejdes "Gødnings- og husdyrindberetning",
- Overvågning af vand og strømforbrug

Med ovenstående er der redegjort for, at der er fokus på management og egenkontrol på ejendommen. Ved at registrere og iagttage daglige rutiner og forbrug, kan eventuelle uhensigtsmæssige forhold identificeres og afhjælpes. Det vurderes samlet set at driften af husdyrbruget på adressen inkl. egenkontrol og management lever op til lovens krav. Driften af husdyrbruget forventes derfor samlet set ikke at medføre en væsentlig negativ virkning på miljøet

### **Risici og håndtering**

#### Brand

Kan opstå som følge af fejl i elinstallationer og medføre risiko for udslip af giftige stoffer. Dette søges undgået ved at vedligeholde el-udstyr og undgå adfærd, der kan beskadige ledninger og elektriske hjælpemidler.

#### Gylleudslip

Kan forekomme ved påkørsel af gyllebeholder, ved at en gyllebeholder, gyllekanaler eller pumpeledninger er utætte, eller ved at en gylletank kan sprænge.

Kan medføre nedsivning af gylle til grundvand, eller afstrømning af gylle til vandløb fra frosne marker eller efter ekstrem nedbør. Kan desuden give spild i forbindelse med læsning af gyllevogne.

Risiko for gylleudslip forsøges minimeret ved at:

- Der er ryddet op, hvor der arbejdes.
- Medarbejdere får god instruktion.
- Bygninger og maskiner vedligeholdes.
- Der er gode adgangs- og transportveje.
- Gylleanlæg holdes i orden, og pumpning af gylle overvåges
- Børn og fremmede har ikke adgang til betjening af gyllepumper mm.
- Afløb er afblændet så gylle ikke kan løbe i dræn
- Der gennemføres de lovpligtige 10-årskontroller, hvor gylletankene kontrolleres af særligt uddannet personale.

#### Udslip af miljøskadelige stoffer

Hvor der opstår uheld med risiko for udslip af skadelige stoffer, kontaktes kommunens miljøberedskab. Hvor der er overhængende fare, alarmeres alarmcentralen på telefon 112.

#### Kemikalier

Forskellige hjælpemidler som rengørings- og desinfektionsmidler til staldrengøring, konserveringsmidler til foderbrug, medicin og andre hjælpemidler, der kan udgøre en miljørisiko, håndteres og opbevares, så der ikke kan ske en utilsigtet udledning til miljøet.

#### Pesticider og sprøjteudstyr

Ingen opbevaring af pesticider.

#### Oplag af olie og andre kemikalier

Der er en olietank på ejendommen. Den er i foderladen.

#### Samlet vurdering af risikoelementer vedrørende miljøforhold

Det vurderes, at håndteringen af husdyrgødning foregår på en tilfredsstillende måde, og at husdyrbruget samlet set håndterer risikoelementerne korrekt og derfor ikke vil have en negativ påvirkning på miljøet og omgivelserne.

### **B.8 Affaldsproduktion og ressourceforbrug**

Der forventes en affaldsproduktion der er proportionel med virksomhedens størrelse og type.

Affaldshierarkiet, jf. § 6 b i lov om miljøbeskyttelse, iagttages (fremgår af § 35 i husdyrgodkendelsesbekendtgørelsen). Det betyder, at beskrivelsen skal illustrere, hvordan affaldshåndteringen på husdyrbruget lever op til affaldshierarkiet jf. Miljøbeskyttelseslovens § 6 b. Heraf fremgår det at affaldsforebyggelse og -håndtering skal ske i overensstemmelse med følgende affaldshierarki:

- 1) Affaldsforebyggelse.
- 2) Forberedelse med henblik på genbrug.
- 3) Genanvendelse.
- 4) Anden nyttiggørelse.
- 5) Bortskaffelse.

Husdyrbruget skal sortere sit affald og sikre, at mest muligt affald bliver sorteret fra til genbrug, genanvendelse og anden endelig materialenyttiggørelse. Affald som ikke kan genanvendes skal håndteres som forbrændingseget, deponeringseget eller farligt affald i henhold til Haderslev Kommunes regulativ for erhvervsaffald.

Husdyrbruget skal håndtere sit affald efter reglerne i affaldsbekendtgørelsens og affaldsaktørbekendtgørelsen. Det betyder, at husdyrbruget skal sortere deres erhvervsaffald og aflevere det til en godkendt affaldsmottager med henblik på genbrug, genanvendelse eller anvendelse til anden endelig materialenyttiggørelse.

Ifølge affaldsbekendtgørelsen defineres erhvervsaffald egnet til materialenyttiggørelse som værende:

- Glasaffald
- Metalaffald
- Plastaffald
- Papiraffald
- Papaffald
- Træaffald
- Genanvendeligt farligt affald, herunder batterier og elektronik
- Genanvendeligt PVC-affald
- Andet affald, der er egnet til materialenyttiggørelse, fx byggeaffald og have-/parkaffald.

Husdyrbruget skal sikre en høj reel genanvendelse af affaldet og skal på anmodning fra kommunen kunne dokumentere, at affaldet bliver leveret til et godkendt affaldshåndteringsanlæg, som sikrer, at de enkelte affaldsfraktioner reelt bliver forberedt med henblik på genbrug eller genanvendt. Dokumentationen kan være fra behandlingsanlægget.

Virksomheder kan aflevere affaldet til:

- Et genanvendelses anlæg eller et anlæg, som forbereder affald til genbrug, der er registreret i Affaldsregistret.

- En indsamlingsvirksomhed, der er registreret i Affaldsregistret.
- En virksomhed, som kan undlade at lade sig registrere efter bekendtgørelse om Affaldsregistret og om godkendelse som indsamlingsvirksomhed.
- Et kommunalt behandlingsanlæg, der er registreret i Affaldsregistret.
- En kommunal genbrugsplads eller en kommunal ordning efter § 11.
- En frivillig tilbagetagingsordning, jf. bekendtgørelse om affald.

Det vurderes, at husdyrbruget kan producere farligt affald, herunder for eksempel:

- Oliefiltre
- Batterier
- Spildolie
- Pesticider
- Spraydåser
- Kanyler
- Kemikalierester
- Rester af kunstgødning
- Giftrester (også rottegift)
- Medicinrester
- Lysstofrør

Opbevaring af farligt affald kan udgøre en miljørisiko.

#### Vurdering

Ejendommen er omfattet af § 16 b og er derfor omfattet af miljøministeriets affaldsregulering og Aalborg Kommunes til enhver tid gældende affaldsregulativ for erhvervsaffald. Husdyrbruget skal derfor også være tilknyttet en kommunens ordning for håndtering af farligt affald eller have aftale med en anden godkendt indsamler eller behandlingsanlæg, såfremt der opstår farligt affald på husdyrbruget.

#### Affaldsmængder

Nedenstående angiver anslåede og forventede mængder af affald årligt.

#### Fast affald

Affaldstype	Opbevaringssted	Transportør	Modtageanlæg	Mængder pr. år	EAK-kode	ISAG-kode
<b>Olie- og kemikalieaffald:</b>						
Spildolie				0	13.02.08	06.01
Olietromle				0	15.01.04	56.20
Blyakkumulatorer	-	-	Kommunal modtagestation	ingen	16.06.01	05.99
Tørbatterier – NiCd		-	Kommunal modtagestation	ingen	20.01.33	77.00
Tørbatterier – Kviksølv		-	Kommunal modtagestation	ingen	20.01.33	77.00
<b>Fast affald:</b>						
Tom emballage (papir/pap/plast)	Affaldssortering	Egen	Kommunal modtagestation	200 kg	15.01.01	50.00
Bigbags af PE-plast	Container	Egen	Kommunal modtagestation	-	15.01.02	52.00
Lysstofrør og elsparepærer		Egen	Kommunal modtagestation	100	20.01.21	79.00
Jern og metal	Intet fast	Produkthandler	Produkthandler	100 kg	02.01.10	56.20



Diverse brændbart inkl. tomme medicinglas	Container	Niels Ove Nyman	Kommunal modtagestation	Variierende mængder	Afhængig af indhold / 15.01.07	19.00
Glas	Intet fast	Egen	Kommunal modtagestation		20.01.02	51.00

### Vurdering

Der er en meget begrænset affaldsproduktion på ejendommen, og affaldet sorteres og medbringes og afleveres på genbrugspladsen. Ejendommen er tilmeldt dagrenovation. Det vurderes at ejendommen lever op til affaldshierakiet og til affaldsregulativerne for Aalborg Kommune.

### Døde dyr

Døde dyr overdækkes med kadaverkappe indtil de afhentes af destruktionsanstalt, DAKA. Afhentning sker løbende. Animalsk affald opbevares så der ikke opstår uhygiejniske forhold, indtil afhentning til autoriseret destruktionsanstalt. Døde dyr opbevares på en plads ved indkørslen til ejendommen.

### Kemikalier generelt

Eventuel opbevaring af brugte sprøjter vil ske i kanyleboks og bortskaffes i overensstemmelse med kommunens affaldsregulativ.

### Pesticider

Ingen pesticider på ejendommen.

### Oliekemikalier

Der er 1 olietank på ejendommen. Olietanken er placeret i foderladen.

### Spildevandsmængde

Spildevandstyper	m <sup>3</sup> /år efter godkendelse	Afledes til	Renseforanstaltning
Rengøringsvand, drikkevandsspild mv.	1500 m <sup>3</sup>	Gyllebeholder	Ingen
Sanitært spildevand fra beboelse	200 m <sup>3</sup>	Nedsivning	Septiktank

### Beskrivelse af spildevandstilledning

1500 m<sup>3</sup>/år spildevand tilledes gyllebeholder med flydende husdyrgødning.

### Beskrivelse af spildevandsafledning

Rengøringsvand ledes fra stald til gyllebeholder.

Sanitært spildevand ledes til septiktank.

Tagvandet afledes til grøft syd for ejendommen.

Overfladevandet fra ensilagepladserne samles og afledes til sprinkleranlæg. Sprinkleranlægget dimensioneres i henhold til byggeblad

## Energiforbrug

### Energi

Type	Forbrug nudrift	Forbrug ansøgt
Elforbrug	15.000 kwh	230.000 kwh
Dieselolie	5.000 l	15.000 l

Elforbruget i på husdyrbruget går primært til belysning og drift af teknisk udstyr, herunder malkning og nedkøling af mælk. Det ansøgte niveau er vurderet ud fra norm elforbrug på 760 kwh.

Energibesparende foranstaltninger  
Stalden vil blive etableret med LED lys.

### Vurdering

Elforbruget forventes minimum at følge normerne, men der er også forventning om at elforbruget vil ligge lavere end normerne, idet der bliver tale om en helt ny stald.

## Vandforbrug

### Vand

Type	Forbrug nudrift	Forbrug ansøgt
Årligt forbrug af drikkevand	500 m <sup>3</sup>	8.400 m <sup>3</sup>
Årligt forbrug af vaskevand til vask af stalde	50 m <sup>3</sup>	1500 m <sup>3</sup>

Vandforbruget er beregnet ud fra normtal 2015

Bedriften forsynes vand fra offentligt vandværk. Der forventes en stigning af vandforbruget i forbindelse med tilladelsen.

### Vandbesparende foranstaltninger

Drikkevandsinstallationerne på bedriften efterses og rengøres jævnligt med henblik på at undgå spild.

Eventuelle lækager i systemet identificeres straks og repareres hurtigst muligt.

### Vurdering

Vandforbruget forventes at ligge på normforbruget.

### **Reststoffer**

Udbringning af husdyrgødning bliver foretaget efter de gældende generelle regler ift. indhold af fosfor, kvælstof og zink. Gyllen vil i øvrigt indeholde vand og fodersplid mm. Disse forhold er der i de generelle regler taget højde for og det vurderes derfor at udbringningen af gylle lever op til disse generelle regler.

### **Foder**

Der anvendes hjemmeblandet fuldfoder. Tilskudsfoder leveres til plansiloer. Der fodres to gange i døgnet.

Der sikres effektiv fodring gennem foderets sammensætning og løbende foderkontroller, således at fodringen stemmer overens med dyrenes behov. Derudover er sundhedsstyring vigtig for en effektiv produktion med lavest muligt forbrug af foder- og hjælpestoffer.

Der er på bedriften stor opmærksomhed mod at minimere anvendelsen af råvarer i produktionen. Der laves således løbende foderkontroller, for derigennem at kunne monitere fodereffektivitet og produktionseffektivitet. Der er fokus på at minimere spild af foderstoffer og på at optimere og minimere indholdet af fosfor og protein i foderstoffer, dog altid med fokus på virksomhedens produktionsresultater og ikke mindst dyrenes velbefindende.

### **Vurdering**

Det vurderes at foderforbrug og tiltag i øvrigt vedr. foder lever op til en produktion af den ansøgte størrelse.

### **Samlet vurdering af affalds- og ressourceforbrug**

Virksomheden er omfattet af Affaldsbekendtgørelsen og Aalborg Kommunes Affaldsregulativ for erhverv. Virksomheden oplyser, at reglerne efterleves.

Det vil sige, at

- Dagrenovationslignende og forbrændingseget affald bortskaffes til forbrænding.
- Deponeringseget affald skal frasorteres og opbevares, så vindflugt undgås.
- PVC-affald frasorteres og bortskaffes korrekt.
- Klinisk risikoaffald som kanyler, medicinflasker og lignende opbevares forsvarligt i egnet emballage

*Beskyttelse af jord, grundvand og overfladevand:*

- Farligt affald opbevares, så det ikke kan løbe til jord, grundvand eller overfladevand og beskyttet mod vejrlig. Tanke er sikret mod påkørsel.
- Eksisterende olietanke er reguleret af olietanksbekendtgørelsen. Nye tanke og/eller sløjfning af tanke skal anmeldes til Aalborg Kommune.

Det vurderes, at der er redegjort for et vand- og energiforbrug, der står mål med størrelsen af dyreholdet og alderen på staldene. Der er en stigning i ressourceforbruget som følge af godkendelsen.

### **B.9 Valg af BAT**

Alle stalde er med faste drænedede gulve.

	Stalde	Lagre	Total
Samlet BAT krav	4068	811	4879

Kg N/år			
Faktisk emission Kg N/år	4068	881	4879
Forskel Kg N/år			0
BAT krav overholdt			Ja

Der anvendes faste drænedede gulve for at minimere ammoniakfordampningen.

### B.10 Grænseoverskridende virkninger

Det er vurderet, at det udelukkende er produktionens emission af ammoniak der potentielt kan have en grænseoverskridende virkning. Det er dog vurderet at ammoniakemissionen har et niveau og en karakter, hvor hovedparten af emissionen vil påvirke lokalområdet og kun mindre del af emissionen vil bidrage til baggrundsbelastningen i omkringliggende lande. Det er derfor vurderet at produktionen ikke medfører grænseoverskridende virkninger hverken lokalt eller internationalt.

### IE-husdyrbrug

Ikke IE-brug

### Miljøkonsekvensrapport

I relation til miljøkonsekvensrapportens krav til oplysninger jf. punkt B henviser til punkter B1-B10 i nærværende afsøgning, og den videre redegørelse i miljøkonsekvensrapporten tager udgangspunkt i ovennævnte oplysninger.

### E.1-a Udformning, dimensioner mm.

Ejendommen består af følgende produktionsbygninger:

Materialevalg

	Grundplan ca.	Bygningshøjde ca.	Taghældning	Bygningsmaterialer/farver	Anvendelse
Stald 1	4037 m <sup>2</sup>	10 m	20 °	Lyse gardiner, gråt tag og betonelementer	Køer
Kalvestald	565 m <sup>2</sup>	6 m	20 °	Pudset væg, gråt tag	Kalve
Gyllebeholder	1018 m <sup>2</sup>	3 m		Elementer	Gylle
Gyllebeholder	1011 m <sup>2</sup>	3 m		Elementer	Gylle

I øvrigt henvises til landskabsvurderingen under punkt B.4.

### E.1-b Forventede indvirkning på miljøet

Husdyrbruget forventer ingen væsentligt skadende virkninger på miljøet som følge af produktionen på ejendommen. På ejendommen følger og overholder man generelt dansk lovgivning, men i særdeleshed vurderes at lovgivningen om anvendelsen af gødning herunder

husdyrgødningsbekendtgørelsen og husdyrloven i alt sin væsentlighed sikrer miljøet mod utilsigtede virkninger af husdyrproduktionen. De beskrevne krav til dansk landbrug indenfor kvælstofkvoter, fosforregnskab, vurdering af mulige skader på sårbar natur, vurdering af påvirkning af naboer mm. vurderes at forebygge og begrænse den mulige skade som landbrugsproduktionen kan have på miljøet.

Husdyrbrugets forventede potentielle væsentlige indvirkningerne på miljøet vurderes at være:

- påvirkning af vandmiljø
- påvirkning af omkringliggende natur
- påvirkning af naboer

### **Vandmiljø**

Projektet kan potentielt påvirke vandmiljøet, både grundvandsressourcen og ferske vande samt havmiljøet. Det er dog vurderet at de generelle virkemidler som virksomheden skal leve op til jf. anden lovgivning, modvirker de potentielle væsentlige påvirkninger af vandmiljøet. Herunder gælder erhvervets generelle krav til opsamling af overskudskvælstof gennem efterafgrøder, og skærpede krav til fosforoverskud fra bedrifterne.

### **Kumulation**

Produktionen af fødevarer vil altid medføre en påvirkning af miljøet, men i Danmark er der skrappe kvotekrav til anvendelsen af kvælstof til planteavl, således at ikke alle planter tildes den gødning de har brug for. Dette krav, sammen med ovenstående efterafgrøder mm. betyder at der, selv i kumulation med andre ejendommen, må forventes en minimal påvirkning af miljøet.

### **Natur**

Påvirkning af den omkringliggende natur gennem deposition af ammoniak kan i visse tilfælde medføre en væsentlig påvirkning af naturen. Der er dog opstillet en række krav og kriterier for hvornår en påvirkning er væsentlig, og bedriften overholder disse krav til alle særligt sårbare naturkategorier i området. Det er derfor vurderet at produktionen ikke medfører en væsentlig påvirkning på naturen i området.

I relation til bilag IV dyre- og plantearter vurderes bekendtgørelsens afskæringskriterier i alt sin væsentlighed at reducere påvirkningen af sådanne arter til et absolut minimum, og at disse arter derfor ikke påvirkes negativt af produktionen.

### **Kumulation**

Bedriftens påvirkning af særlig sårbar natur er vurderet i forhold til kumulation med øvrige bedrifter i nærområdet. I relation til særlig sårbar natur er der skærpede krav til bedriftens tilladte påvirkning af et særligt sårbart område, såfremt der ligger andre bedrifter i nærheden af den sårbare natur.

Der er ingen andre bedrifter indenfor en afstand der medfører kumulationen.

### **Naboer/lugt**

Alle husdyrproduktioner medfører en emission af lugt, støv, støj og lys. Disse emissioner spredes omkring bedriften afhængig af vind, højde på afkast, hastighed på luften i ventilator og temperatur. I relation til lugt vurderes denne spredning omkring ejendommen i husdyrgodkendelse.dk, hvor i forvejen fastsatte afskæringskriterier i forhold til enkeltliggende naboer, samlet bebyggelse og byzone/sommerhusområde skal overholdes. Bedriften overholder disse afskæringskriterier og derfor vurderes bedriften ikke at påvirke miljøet væsentligt med hensyn til lugt.

### **Kumulation**

I forhold til naboer gælder ligeledes et kumulationsprincip, hvor kravene skærpes såfremt der ligger andre produktioner med en ammoniakemission over 750 kg indenfor en afstand af 100 meter fra enkeltliggende naboer eller 300 meter fra samlet bebyggelse eller byzone.

Der ligger ikke øvrige produktioner indenfor disse afstande og derfor er kumulationen med andre husdyrbrug ikke vurderet.

### **E.1-c Risiko for ulykker mm.**

#### **Risici og håndtering**

##### Brand

Kan opstå som følge af fejl i elinstallationer og medføre risiko for udslip af giftige stoffer. Dette søges undgået ved at vedligeholde el-udstyr og undgå adfærd, der kan beskadige ledninger og elektriske hjælpemidler.

##### Gylleudslip

Kan forekomme ved påkørsel af gyllebeholder, ved at en gyllebeholder, gyllekanaler eller pumpeledninger er utætte, eller ved at en gylletank kan sprænge.

Kan medføre nedsivning af gylle til grundvand, eller afstrømning af gylle til vandløb fra frose marker eller efter ekstrem nedbør. Kan desuden give spild i forbindelse med læsning af gyllevogne.

Risiko for gylleudslip forsøges minimeret ved at:

- Der er ryddet op, hvor der arbejdes.
- Medarbejdere får god instruktion.
- Bygninger og maskiner vedligeholdes.
- Der er gode adgangs- og transportveje.
- Gylleanlæg holdes i orden, og pumpning af gylle overvåges
- Børn og fremmede har ikke adgang til betjening af gyllepumper mm.
- Afløb er afblændet så gylle ikke kan løbe i dræn
- Der gennemføres de lovpligtige 10-årskontroller, hvor gylletankene kontrolleres af særligt uddannet personale.

##### Udslip af miljøskadelige stoffer

Hvor der opstår uheld med risiko for udslip af skadelige stoffer, kontaktes kommunens miljøberedskab. Hvor der er overhængende fare alarmeres alarmcentralen på telefon 112.

##### Kemikalier

Forskellige hjælpemidler som rengørings- og desinfektionsmidler til staldrengøring, konserveringsmidler til foderbrug, medicin og andre hjælpestoffer, der kan udgøre en miljørisiko, håndteres og opbevares, så der ikke kan ske en utilsigtet udledning til miljøet.

##### Pesticider og sprøjteudstyr

Der opbevares ingen pesticider på ejendommen.

##### Oplag af olie og andre kemikalier

Der findes 1 olietank på ejendommen. Den er placeret i foderladen.

##### Samlet vurdering af risikoelementer vedrørende miljøforhold

Det vurderes, at håndteringen af husdyrgødning foregår på en tilfredsstillende måde, og at husdyrbruget samlet set håndterer risikoelementerne korrekt og derfor ikke vil have en negativ påvirkning på miljøet og omgivelserne.

### **Beskrivelse af risikominimering**

Gyllebeholderne bliver etableret således at bund og vægge er tætte, og den kan modstå mekaniske, termiske og kemiske påvirkninger. Gyllebeholderne tømmes regelmæssigt af hensyn til vedligeholdelse og inspektion.

Gyllevognene vil fyldes med sugestuds. Herved elimineres mulighederne for gyllesplid i forbindelse med pumpefejl og påfyldning af gyllevogn. Anvendelse af sugestuds betragtes som den mest miljøforsvarlige måde at fylde gyllevognen.

Endvidere bemærkes, at anlægget er under dagligt opsyn. Alle medarbejdere vil desuden blive instrueret i forholdsregler i tilfælde af uheld.

### **E.1-d Væsentlige alternativer**

Husdyrbruget har i forbindelse med godkendelsen vurderet på alternativer indenfor ammoniakreduktion og lugtreduktion. Produktionen lever op til Miljøstyrelsens fastsatte afskæringskriterier for lugt og ammoniak, herunder det vejledende BAT niveau for ammoniak. Det er derfor vurderet at investering i yderligere emissionsreducerende teknologi som luftrensning eller forsurening ikke vil være et proportionalt tiltag, og disse er derfor udeladt.

Der er vurderet på alternative placeringer omkring ejendommen, både i forhold til naboer og natur. Den oprindelige foretrukne placering var i tilknytning til kalvestaldene i det sydvestlige hjørne. Stalden ville her komme meget tæt på naboer og ville ligeledes udgøre en ændring af det visuelle udtryk på ejendommen. Det er vurderet at den valgte placering er den placering der tager bedst hensyn til naboer og sårbare naturområder, og de øvrige placeringer er derfor fravalgt.

### **E.2 Ikke teknisk resume**

I dette afsnit er der nævnt de væsentligste foranstaltninger for at begrænse det ansøgte projekts virkninger på miljøet. I alle de foregående afsnit, vil man kunne læse yderligere om de anvendte foranstaltninger og vurderingerne heraf.

- Ejendommen er beliggende i område med særlige landskabelige interesser.
- Staldsystemerne i alle stalde er med drænet fast gulv eller dybstrøelse med henblik på at minimere ammoniakfordampningen fra staldanlægget.
- Der udarbejdes mark-/gødningsplan for ejendommens jordtilliggende, hvorved fosfor- og nitratudvaskning minimeres.
- Spildevandsledningerne, herunder tagvand, overfladevand og sanitært spildevand er adskilt fra hinanden efter gældende regler, for at undgå en forurening af overflade- og grundvand.
- Der foretages forskellige egenkontroller, for at bl.a. at følge produktionen, forbrug af fx foder, el og vand m.m.
- Der er udarbejdet en beredskabsplan for ejendommen.

### **E.3 Kompetente ekspert**

Miljøkonsekvensrapporten er udarbejdet af Cand.scient Jakob Altenborg fra Miljø & Natur Landbrugsrådgivning.

### **F.1-a Husdyrbrugets placering**

Der henvises til punkt B.4

### **F.1-b Fysiske karakteristika**

Der henvises til punkt E.1-a

### **F.1-c Energibehov og forbrug**

Der henvises til punkt B.8

### **F.1-d Reststoffer og emissioner**

Der henvises til punkterne B.5 for ammoniak, B.6 for lugt, B.7 for Støj, rystelser og støv og B.8 for affald

### **F.2 Rimelige alternativer**

Der er vurderet på flere alternative placeringer af anlægget. Placeringer har alle været omkring den nuværende bygningsparcel. Den valgte placering er valgt ud fra hensyn til især naboer, samt hensynet til fremtidige produktionsudvidelser.

Der er ikke vurderet på alternativer til reduktion af ammoniakfordampningen. Husdyrbruget har valgt at anvende faste drænedede gulve, hvilket betyder at der reelt ikke er alternativer til øget ammoniakreduktion.

### **F.3 Referencescenarie**

Referencescenariet i den ansøgte produktion vurderes at være den eksisterende produktion og eksisterende produktionsbygninger. En statisk tilstand er oftest ikke et udtryk for noget positivt, da der er ensbetydende med at hjulene er gået i stå. Dette er også tilfældet i landbruget. Det er derfor uundgåeligt, at landbruget hele tiden ændres i takt med omgivelserne.

I alle virksomheder er der løbende krav om at tilpasse og optimere driften efter markedsforholdene. Inden for landbrugserhvervet er det en realitet, at landmanden står over for faldende afregningspriser i forhold til inflationen samtidigt med, at omkostningerne stiger. Der skal således produceres et stadig stigende antal enheder for at overleve økonomisk. Derfor vil det være uundgåeligt, at produktionen løbende skal optimeres og udvides. Hvis produktionen ikke optimeres, smuldrer det økonomiske grundlag for virksomheden. Et konstant produktionsniveau er reelt en begyndende afvikling af produktionen med de personlige og samfundsmæssige konsekvenser, det giver.

### **F.4**

Generelt gælder for alle nedenstående forhold at det vurderes at husdyrbrugets påvirkning hovedsageligt er begrænset til lokalområdet, dog undtagen klimagasser. Projektets direkte indvirkninger er beskrevet, og der vurderes ikke at være væsentlige sekundære eller langsigtede virkninger. Det er vurderet at de miljøbeskyttelsesmål der er vedtaget i Danmark og EU er implementeret i den gældende lovgivning for området, og at der i den kontekst ligeledes er foretaget vurderinger af effekten af de enkelte påvirkninger både lokalt og internationalt.

#### **Befolkningen og menneskers sundhed**

Der er ingen forventning om at husdyrbruget vil påvirke befolkningen eller menneskers sundhed. Husdyrbruget er placeret med god afstand til tættere befolkede områder og den potentielle påvirkning af sundheden vurderes at være begrænset til de nærmeste omgivelser omkring husdyrbruget. Ifølge Miljøstyrelsens vurdering af luftforureningens påvirkning af mennesker og miljø, er der ikke angivet en direkte effekt af luftforureningen fra husdyrbrug på menneskers sundhed.

#### **Biodiversiteten**

Biodiversiteten kan potentielt påvirkes af husdyrbrugets emission af ammoniak. Miljøstyrelsen har fastlagt en række faste definerede naturkategorier som er oplyst i punkt B.5. Her fremgår ligeledes naturkategoriernes sårbarhed for ammoniak. Det vurderes derfor at så længe de fastsatte



sårbarheder i forhold til ammoniak overholdes, vil der ikke være en påvirkning af biodiversiteten fra husdyrbruget.

#### Jordarealer og jordbund

Husdyrbrugets produktion foregår i lukkede systemer (stalde) og der vil derfor ikke være en løbende påvirkning af jordbunden eller jordarealet. I forbindelse med anlægsfasen har der været en påvirkning helt lokalt, men denne påvirkning vurderes ikke at have en væsentlig påvirkning på miljøet.

#### Vand

Husdyrbrugets produktion foregår i lukkede systemer (stalde) og der vil derfor ikke være en påvirkning af vandressourcerne som følge af husdyrbrugets placering eller drift.

#### Luft og Klima

Luften påvirkes med udledning af ammoniak og lugt. Disse faktorer kan have en ikke uvæsentlig lokal påvirkning, men udover nærområdet (300 m radius) vurderes påvirkningerne at være af underordnet karakter.

I relation til emission af klimagasser har det ikke været muligt at finde empiriske data der gør det muligt direkte at kvantificere effekten af det enkelte husdyrbrug. Men ifølge Mette Hjort Mikkelsen et al kommer 20 % af udledningen af klimagasser til atmosfæren i Danmark fra husdyrproduktionen. Det er derfor en ikke uvæsentlig mængde klimagasser der udledes fra husdyrproduktionen.

Det har ikke været muligt at finde kilder, der gør det muligt at sammenligne emissionen af drivgasser fra dansk husdyrproduktion med husdyrproduktion i f.eks. Østersølandene. Denne sammenligning vurderes at være relevant i forhold til, at den samlede produktion af fødevarer ikke kan forventes at falde i de kommende år, som følge af befolkningstilvæksten. Derfor for at kunne vurdere effekten af en reduktion af klimagasser i dansk husdyrproduktion vil det være nødvendigt at vurdere, hvad evt. store krav til reduktion af klimagasser vil betyde af udflytning af husdyrproduktion, til lande med mindre skrappe miljøkrav end de danske. Atmosfæren er ligeglad om klimagasserne kommer fra Danmark eller fra Polen.

Samlet vurderes husdyrbruget ikke at påvirke klimaet mere end et tilsvarende husdyrbrug i Danmark eller i øvrigt resten af verden, og det vurderes at yderligere indgreb i forhold til klimaet, bør ske gennem generel regulering.

#### Kulturarv og landskab

Husdyrproduktionen er beliggende i et område uden særlige landskabelige værdier og uden kulturarv. Det vurderes derfor at der ikke vil være en væsentlig påvirkning af disse forhold.

### **F.5-a Anlæggelse og tilstedeværelse af husdyrbruget**

I forbindelse med anlægsfasen af husdyrbruget, må det forventes at der vil være en ikke uvæsentlig transport til og fra byggepladsen, og der vil være en påvirkning af området med støj og larm. Ligeledes vil der være et større ressourceforbrug i form af vand og el samt brændstof. Anlægsfasen vurderes dog at være relativ kort, og påvirkning af lokalområdet derfor af forbigående karakter.

Tilstedeværelsen af husdyrbruget vil påvirke næromgivelserne med ammoniak, lugt, støj og støv. Disse forhold er behandlet under punkt B.5, B.6 og B.7. Samlet set vurderes tilstedeværelsen, ud fra objektive kriterier opstillet af Miljøstyrelsen i Husdyrgodkendelsesbekendtgørelsen, ikke at føre til en væsentlig påvirkning af området.

### **F.5-b Brugen af naturressourcer**

Brugen af naturressourcer begrænser sig til vandforbrug til drikkevand. Som en naturlig del af driften sker der en løbende monitorering af vandforbruget. Vandressourcen er i øvrigt ikke begrænset i området. Det vurderes derfor at der ikke vil være en væsentlig påvirkning af vandressourcen.

### **F.5-c Emission af forurenende stoffer**

Emission af ammoniak og lugt vurderes at være den væsentligste kilde til påvirkning af miljøet fra husdyrbruget. Begge forhold er vurderet i afsnit B.5 og B.6 og nærværende miljøkonsekvensrapport giver ikke anledning til andre vurderinger og konklusioner.

Forhold som støj og vibrationer mm. er behandlet og vurderet i afsnit B.7 Nærværende miljøkonsekvensrapport giver ikke anledning til andre vurderinger og konklusioner.

Bortskaffelsen af og genanvendelsen af affald er behandlet i afsnit B.8 og nærværende miljøkonsekvensrapport giver ikke anledning til andre vurderinger og konklusioner

### **F.5-d Faren for sundhed, kulturarv og miljø**

I henhold til afsnit E.1-c og afsnit F.4, vurderes faren for menneskers sundhed, kulturarv og miljøet som værende ikke væsentlig.

### **F.5-e Kumulation**

Under punkt B.5 er kumulationen i relation til særlig sårbar natur i nærheden af husdyrbruget vurderet. Det forventes ikke at projektet medfører en påvirkning af de nærmeste særligt sårbare områder.

### **F.5-f Indvirkning på klimaet**

Husdyrbrug påvirker atmosfæren med udledning af særligt klimagasserne metan og lattergas (Sven g. Sommer et al, 2007). I henhold til Mette Hjort Mikkelsen et al udgør drivhusgasserne fra husdyrbrug ca. 20 % af den samlede udledning af drivhusgasser fra Danmark. Det har ikke umiddelbart været muligt at finde empiriske tal der gør det muligt at kvantificere den specifikke udledning fra husdyrbruget. Det vurderes dog heller ikke som relevant idet vurderingen af effekten alligevel skal foretaget i kumulation med øvrige emissioner af drivhusgasser, herunder den samlede udledning i Danmark. I forhold til den samlede udledning af drivhusgasser i Danmark er den ansøgte produktion og dermed emission ubetydelig, og det vurderes derfor at det ansøgte projekt i sig selv ikke vil medføre en væsentlig påvirkning af miljøet i forhold til udledningen af klimagasser, men det kan ikke udelukkes at projektet i kumulation med den øvrige udledning af drivhusgasser i Danmark og resten af verden, kan medføre en negativ påvirkning af klimaet. Det vurderes dog ikke som en rimelig udfordring at løse denne problematik i en konkret miljøgodkendelse.

### **F.5-g Anvendte teknologier**

Der anvendes drænet fast gulv for at reducere ammoniakfordampningerne fra ejendommen.

### **F.6 Metoder eller beviser**

Der er ikke identificeret væsentlige virkninger på miljøet og der er derfor ikke anvendt metoder eller beviser til at forudberegne virkningerne.

### **F.7 Påtænkte foranstaltninger**

Der er ingen påtænkte foranstaltninger til at forebygge eller begrænse miljøpåvirkningerne, idet der ikke er identificeret væsentlige virkninger på miljøet som følge af den ansøgte husdyrproduktion.

### **F.8 Større ulykker og katastrofer**

Der er udarbejdet en beredskabsplan i henhold til Rådets direktiv 2012/18/EU. I beredskabsplanen er de væsentligste risikofaktorer beskrevet og forholdsregler i tilfælde af uheld er beskrevet.

Den største risiko for større skade på miljøet vurderes at være brud på gylletank. I den forbindelse vil en større mængde gylle kunne forurene vandmiljøet. Derfor er der i beredskabsplanen beskrevet hvordan der skal foretages opdæmninger. Risikoen for brud på gyllebeholder vurderes at være meget lille. Gyllebeholderne kontrolleres således hvert 10. år for holdbarhed og stand, og der foretages årlig inspektion af ejer der kan være med til at sikre at evt. brud bliver identificeret inden et egentligt kollaps af tanken.

### **F.9 Ikke teknisk resume**

Miljøkonsekvensrapportens afsnit F har til formål at identificere forhold på husdyrbruget som kan medføre en væsentlig skadelig virkning på miljøet. I afsnittet er gennemgået effekten af:

- Ammoniak
- Lugt
- Klimagasser
- Støv
- Støj
- Menneskers sundhed
- Naturressourcer
- Vibrationer
- Affald

Der er ikke identificeret forhold på husdyrbruget som kan medføre en væsentlig virkning på miljøet.

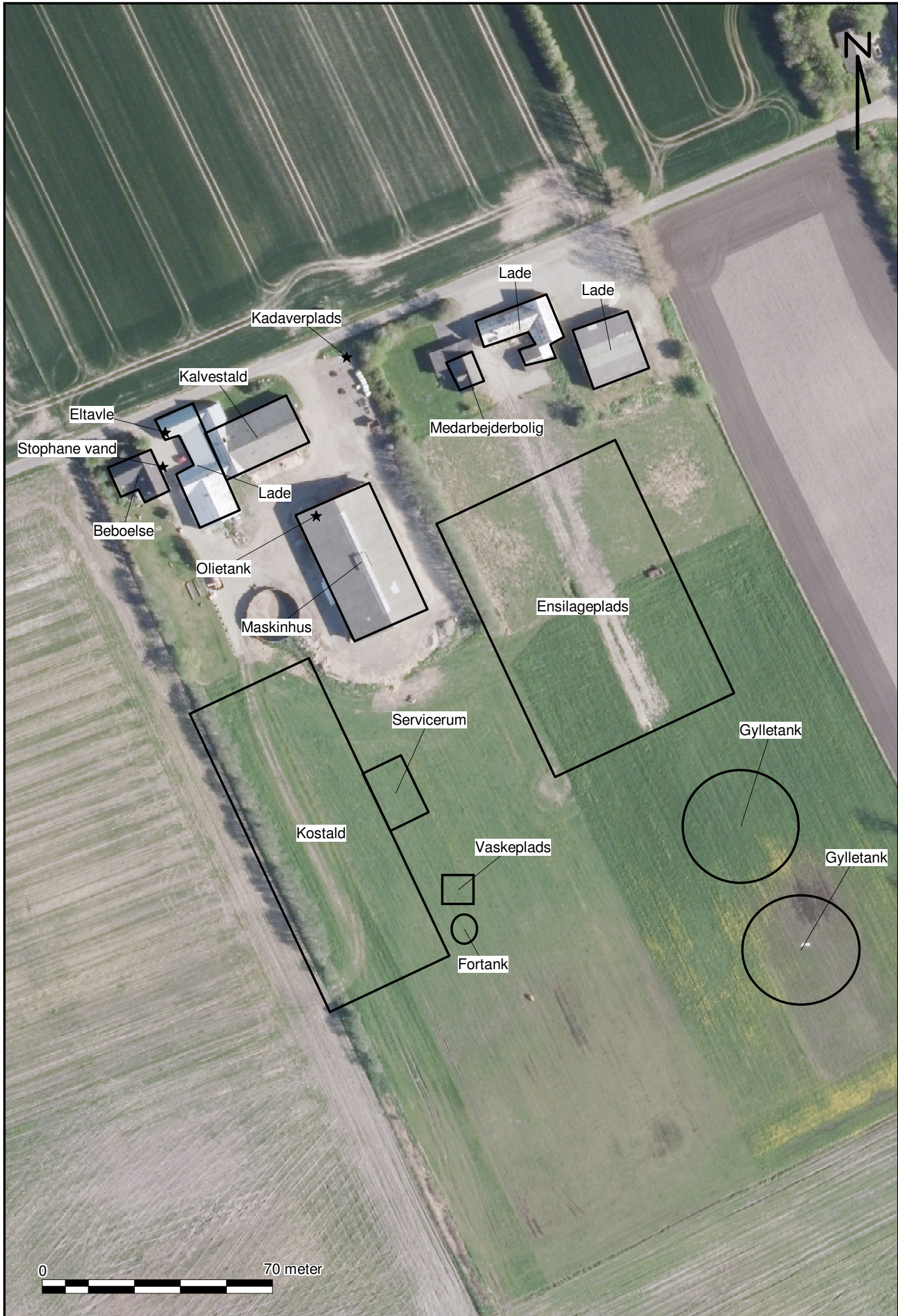
### **F.10 Referenceliste**

Miljøstyrelsens hjemmeside - Luftforureningens påvirkning af mennesker og miljø

Mette Hjorth Mikkelsen, Rikke Albrektsen, Ole-Kenneth Nielsen og Steen Gyldenkærne – debat indlæg i Altinget.dk: Forskere: Reduktion i drivhusgasser fra landbruget er "tæt knyttet til husdyr-produktion"

Sven G. Sommer et al. *Aktuel videnskab* 5, 2007: Drivhusgasser og husdyrproduktion





Kadaverplads

Lade

Lade

Kalvestald

Eltavle

Stophane vand

Medarbejderbolig

Lade

Beboelse

Olietank

Maskinhus

Ensilageplads

Servicerum

Gylletank

Kostald

Vaskeplads

Gylletank

Fortank

0 70 meter





0 70 meter

Udsprinkling

Ensilagevand

Sprinkler

Gylle

Tagvand





0 70 meter





Samlet bebyggelse

Nærmeste nabo

Byzone

0 750 meter







Overdrev 3

Overdrev 1

Overdrev 2

Overdrev 4

Spidssnudet frø

Mose

Mose 3

Mose 2

Overdrev 5

0 900 meter





## Indhold

2 INDLEDNING TIL OG FORMÅL MED BEREDSKABSPLANEN.....	2
3 SELVE BEREDSKABSPLANEN .....	3
3.1 KORTMATERIALE .....	3
3.2 TELEFONNUMRE .....	4
3.3 BRAND- OG EVAKUERINGSINSTRUKS.....	5
3.4 INSTRUKS VED OVERLØB AF GYLLE .....	6
3.5 INSTRUKS VED KEMIKALIE- ELLER OLIESPILD.....	7
3.6 STOPHANER OG HOVEDAFBRYDERE .....	8
3.7 INSTRUKS VED STRØMSVIGT.....	8
3.8 BILAG A. "KORT OVER EJENDOMMEN" .....	9

Ved store uheld ring altid 1-1-2! Ved mindre uheld ring til miljømyndighederne. **Er du i tvivl ring 1-1-2.** Efter brand mm. tag kontakt med miljømyndighederne med hensyn til genopbygning af stald mm.

## **2 INDLEDNING TIL OG FORMÅL MED BEREDSKABSPLANEN**

Beredskabsplan er udarbejdet som en del af ejendommens miljøgodkendelse med det formål at håndtere pludseligt opståede situationer og uheld, der kan få konsekvenser for det omgivne miljø. Beredskabsplanen skal være kendt af gårdens ansatte og bør udleveres til indsatsleder og miljømyndighed i forbindelse med uheld, forureninger, brand, mm. Beredskabsplanen skal revideres og kontrolleres mindst én gang om året og skal være let tilgængelig og synlig. Beredskabsplanen findes skal være tilgængelig i teknikrummet i stalden. Kopi af beredskabsplanen skal yderligere være tilgængelig på kontoret. Beredskabsplanen er udarbejdet af Miljø & Natur ud fra de angivne retningslinjer, der er angivet i forbindelse med miljøgodkendelse af husdyrbrug.

### **3 SELVE BEREDSKABSPLANEN**

#### **3.1 KORTMATERIALE**

Bagerst er der et oversigtskort over ejendommen, der angiver:

- Drænbrønde / regnvandsbrønd / afløb
- Afbrydere til diverse pumper, anlæg, strømafbrøder m.v.

### 3.2 TELEFONNUMRE

Kontakt	Telefonnummer
Jakob mobil	<b>24 48 60 12</b>
Miljømyndighed kontaktes på telefon dag	<b>99 31 20 00</b>
Falck kontaktes på telefon dag eller nat	<b>112</b>
Brandvæsen kontaktes på telefon dag og nat	<b>112</b>
Lægevagt kontaktes på telefon dag eller nat	<b>70 15 03 00</b>
Dyrlæge kontaktes på telefon dag eller nat	<b>96 98 28 51</b>
Elektriker kontaktes på telefon dag eller nat	<b>98 35 14 00</b>
VVS kontaktes på telefon dag eller nat	<b>31 62 70 86</b>

### 3.3 BRAND- OG EVAKUERINGSINSTRUKS

Ved brand der ikke kan slukkes ved egen hjælp tilkald brandvæsenet - RING 112 – oplys:

- Navn, adresse og telefonnummer der ringes fra
- Hvad er der sket og at det er en gårdbrand
- Er der tilskadekomne? I givet fald hvor mange?
- Er dyrene kommet ud? I givet fald dyreart og antal der evt. er fanget

Kontakt herefter ejer på tlf. **24 48 60 12**

Iværksæt rednings- og slukningsarbejde hvis det er muligt og forsvarligt, herunder i særdeleshed fjernelse og evakuering af dyr, olie, trykflasker, gødning og kemikalier.

Slukningsmateriel er placeret i alle driftsbygninger.

Hvis det ikke er muligt at slukke branden – forsøg at begrænse branden den ved lukning af døre og vinduer.

Modtag brandvæsenet og udlever denne mappe sammen med kortmaterialet.

Oplys endvidere:

- Evt. tilskadekomne eller dyr der ikke er reddet i sikkerhed
- Hvor det brænder
- Brandens omfang
- Hvor der er adgangsveje
- På ejendommen findes der følgende materiel, som evt. kan anvendes for at afhjælpe situationen:
  - Brandslukkere i alle bygningsafsnit

### 3.4 INSTRUKS VED OVERLØB AF GYLLE

Ved større overløb af gylle eller ved brud på gylletanken - RING 112 og oplys:

- Navn, adressen og telefonnummer der ringes fra
- Hvad der er sket og hvor meget der er løbet ud
- Om der er risiko for forurening af vandløb, eller drikkevandsboring
- Ved mindre spild kontaktes kun miljømyndighederne
- Kontakt ejeren, på tlf. **24 48 60 12**
- Kontakt miljømyndighederne ved tlf. **99 31 20 00**
- Modtag brandvæsenet/miljømyndighederne og udlever denne mappe med sammen med kortmaterialet
- På ejendommen findes der følgende materiel, som evt. kan anvendes for at afhjælpe situationen:
  - Der er traktor i maskinhuset

### 3.5 INSTRUKS VED KEMIKALIE- ELLER OLIESPILD

Ved større overløb af kemikalier og olie - RING 112 og oplys:

- Navn, adressen og telefonnummer der ringes fra
- Hvad der er sket, hvad og hvor meget der er løbet ud
- Om der er risiko for forurening af vandløb eller drikkevand
- Ved mindre spild kontaktes kun miljømyndighederne
- Kontakt ejeren på tlf. **24 48 60 12**
- Kontakt miljømyndighederne ved tlf. **99 31 20 00**

### **3.6 STOPHANER OG HOVEDAFBRYDERE**

Afbrydere til diverse pumper, anlæg, strømafbruder m.v. er noteret på kortet over ejendommen.

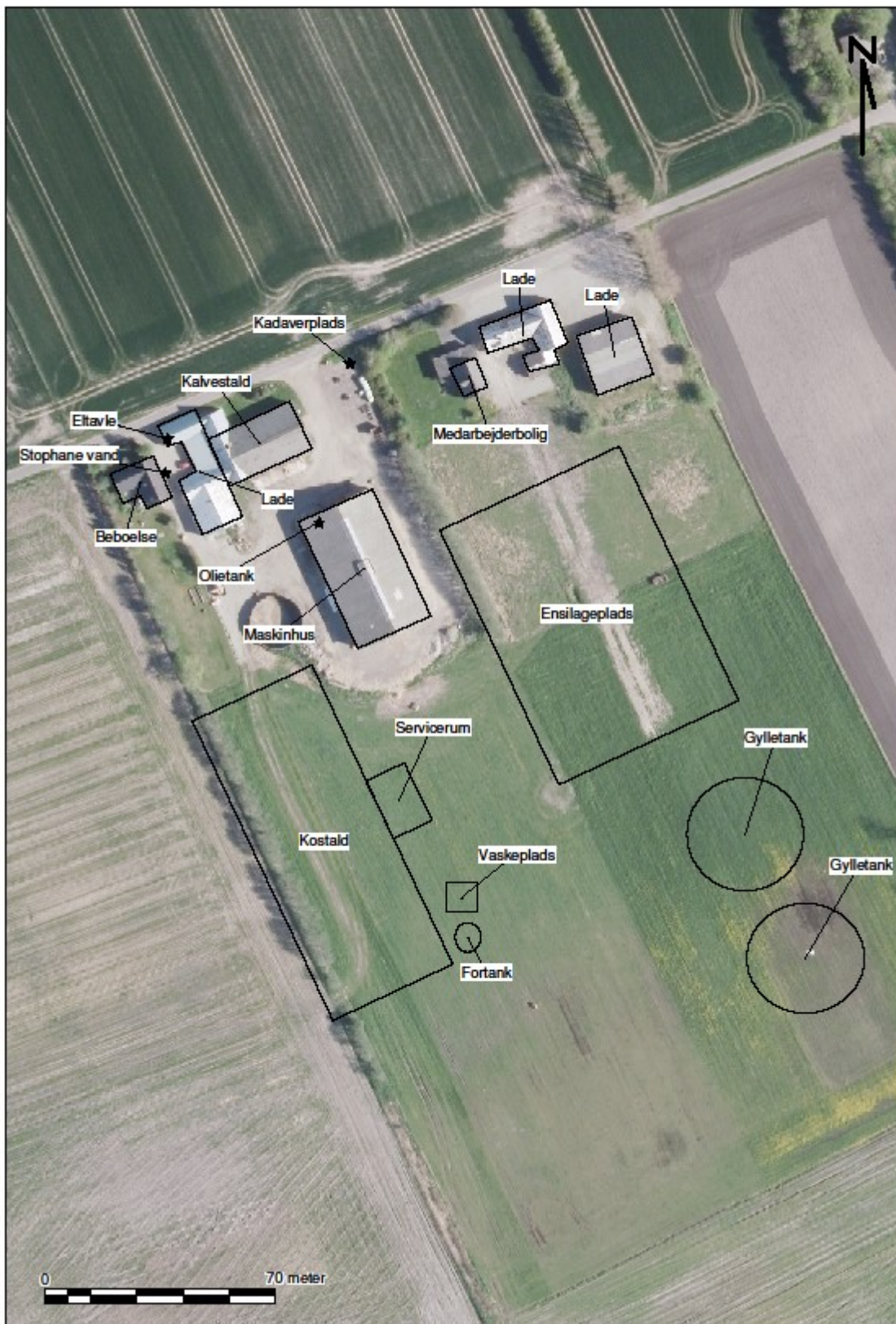
- Hovedhane til vand sidder i brønd i gårdsplads.
- Hovedafbryder el i lade mod Munkbækvej
- Nye amperesikringer opbevares ved eltavlen

### **3.7 INSTRUKS VED STRØMSVIGT**

- Vurder om dyr vil lide under træk fra nødopluk eller varme.
- Tjek alle stalde og se, om nødoplukket er åben.
- Kontroller at der ikke sker forurening som følge af manglende strøm til pumper ol.
- Ved strømsvigt på over ca. 2 timer, anvendes nødstrøms generatoren og der ringes og forhøres om varigheden af udfaldet.

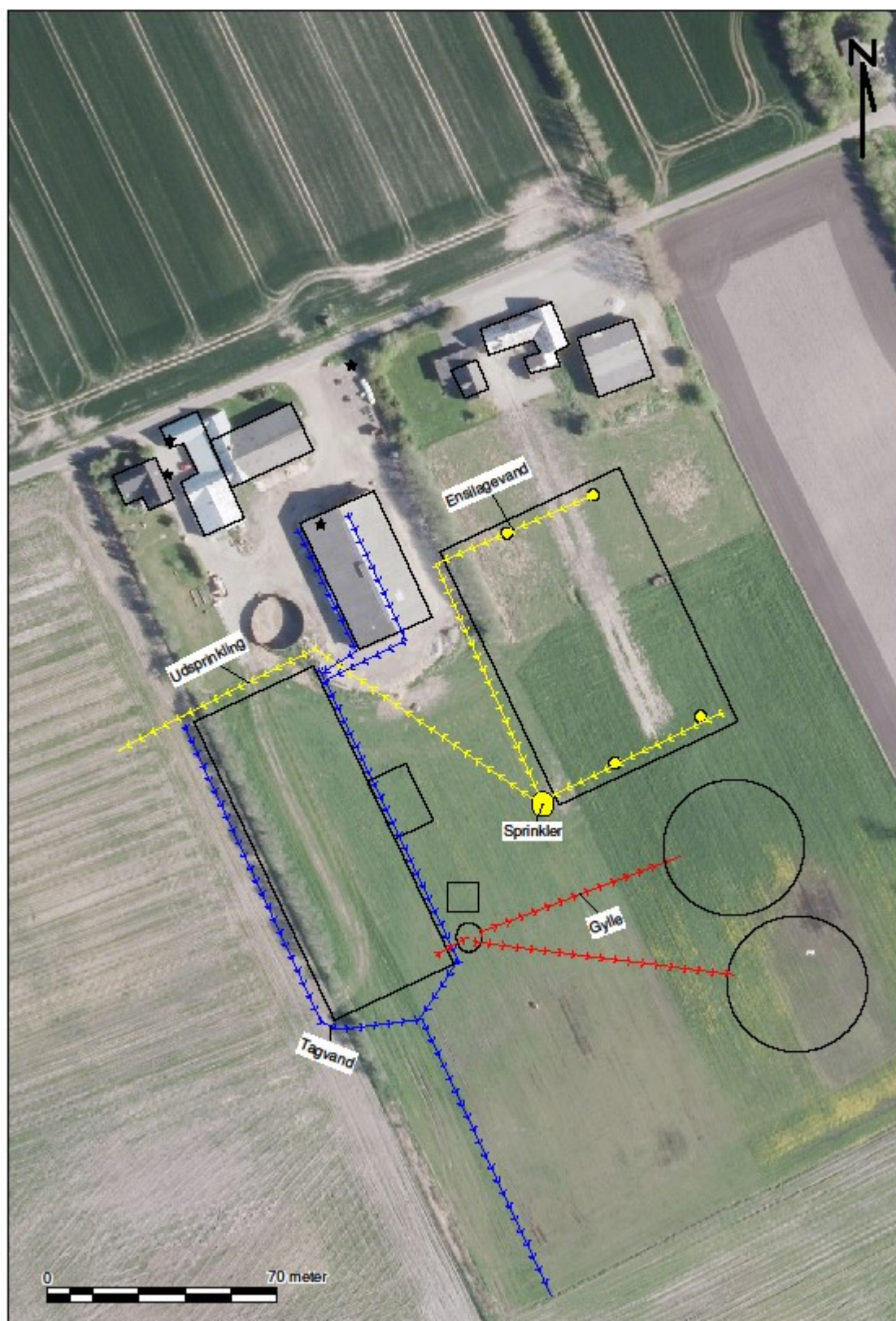


### 3.8 BILAG A. "KORT OVER EJENDOMMEN"





3.9 BILAG B. "AFLØBSPLAN"





## Vejledning i sortering af affald - landbrug

### Affaldssortering med omtanke

Affaldshåndtering med omtanke medvirker til et rent miljø og en sund økonomi for landbruget, kommunen og samfundet som helhed.

Som andre virksomheder skal landbrug sortere deres affald. Det er desuden virksomhedens ansvar, at affaldet opbevares og bortskaffes efter gældende regler. Denne vejledning kan være en hjælp til dig og dit landbrug i at sortere og bortskaffe affald på den bedste måde.

Skemaet på bagsiden viser, hvordan affaldet skal håndteres. Vil du vide mere, kan du herunder læse mere om, hvordan affaldstyperne skal sorteres.

Har du spørgsmål til sorteringen, kan du kontakte **Aalborg Renovation, Over Bækken 2, 9000 Aalborg**, [www.skidt.dk/erhverv](http://www.skidt.dk/erhverv), [renovation@aalborg.dk](mailto:renovation@aalborg.dk) eller tlf. 9931 4955.

### Hvem må køre med affaldet?

De transportører og indsamlingsvirksomheder, du indgår aftale med, skal være registreret i det nationale affaldsregister på [www.ens.dk/undergrund-forsyning/affaldsforsyning/affaldsregisteret](http://www.ens.dk/undergrund-forsyning/affaldsforsyning/affaldsregisteret).

Du må køre med dit eget affald.

### Genanvendelse (G)

Meget affald i landbruget kan genanvendes - og nogle gange er der endda "penge i skidtet". Har du større mængder genanvendelige materialer, skal de frasorteres og afleveres til genanvendelse.

### Genanvendelse af bygge- og anlægsaffald

Skal du udvide, renovere eller rive din ejendom ned, gælder der særlige bestemmelser for håndtering, sortering og bortskaffelse af bygge- og anlægsaffald, herunder tagplader med og uden asbest.



Knuste tagplader: sørg for dokumentation/analyse af, at tagpladerne ikke indeholder asbest!  
Foto: Aalborg Kommune

Nedrivning af bygninger skal anmeldes til kommunen senest 14 dage før nedrivningen påbegyndes via [www.byggomiljoe.dk](http://www.byggomiljoe.dk), og i anmeldelsen skal redegøres for bortskaffelsen af bygge- og anlægsaffaldet.

Affald til genanvendelse skal afleveres til indsamlingsvirksomheder eller modtageanlæg, som er registreret i det nationale affaldsregister på [www.ens.dk/undergrund-forsyning/affaldsforsyning/affaldsregisteret](http://www.ens.dk/undergrund-forsyning/affaldsforsyning/affaldsregisteret).



Alternativt kan du mod betaling aflevere affald til genanvendelse på kommunens genbrugspladser. Se [www.skidt.dk/erhverv](http://www.skidt.dk/erhverv).

Hvis man vil genanvende bygge- eller anlægsaffald, skal man sikre sig, at materialet er egnet til genanvendelse, dvs. ikke indeholder miljøskadelige stoffer. Hvis materialet stammer fra en anden ejendom, end hvor det skal anvendes, **skal** det anskaffes via et godkendt modtage- eller knuseanlæg, og så er det som udgangspunkt fri for miljøskadelige stoffer.

Kommunen kan godkende materialer fra nedrivning/renovering på egen ejendom, som ikke har været via godkendt modtage-/ knuseanlæg – hvis materialet skal anvendes på egen ejendom.

For eksempel **kan** natursten, uglaseret tegl, eternit/fibercement (**uden** asbest) og beton (ikke kakler/fliser) godkendes til genanvendelse som vejmateriale.

Eternit/fibercement (**med** asbest) **må ikke** genanvendes, og skal **altid** deponeres (se afsnittet Affald til deponi). Tagplader kan man f.eks. få analyseret for asbest (analysepris ca. 400 kr.), og således kan man sikre sig mod at anvende et miljøskadeligt produkt.

Har du spørgsmål vedr. genanvendelse af bygge- og anlægsaffald, kan du henvende dig til Miljø- og Energiforvaltningen via mail [miljoe-front@aalborg.dk](mailto:miljoe-front@aalborg.dk) eller på tlf. 99312050.

## Affald til forbrænding (F)

Forbrændingseget affald er affald, der ikke er egnet til genanvendelse. Affaldet skal deles op i dagrenovationslignende affald og øvrigt forbrændingseget affald. Affaldet **må ikke** brændes i træ-/halmfyr, brændeovn eller i det fri.

### Dagrenovationslignende affald

Dette affald er f.eks. madrester og uhygiejniske emballager fra fødevarer (f.eks. juicekartoner, madpakkepapir). Dagrenovationslignende affald skal indsamles ved Aalborg Kommunes kommunale dagrenovationsindsamling.

### Øvrigt forbrændingseget erhvervsaffald

Dette affald er f.eks. beskidt pap, papir eller plast.

Affaldet skal afleveres til **Reno-Nord Energianlæg Aalborg, Troensevej 2, 9220 Aalborg Øst**: [renonord@renonord.dk](mailto:renonord@renonord.dk), tlf. 9815 6566.

## Affald til deponi (D)

Affald, der hverken kan genbruges eller forbrændes skal deponeres.

Deponeringseget affald skal afleveres til **Reno-Nord Deponi, Halsvej 70, Rærup, 9310 Vodskov**: [rerup@renonord.dk](mailto:rerup@renonord.dk), tlf. 2923 2330

Bemærk, at inden affaldet kan afleveres til deponi, skal der ske en grundlæggende karakterisering.

## Affald til specialbehandling (S)

Farligt affald, der udgør en miljømæssig eller sundhedsmæssig risiko. Dette affald er f.eks. olie-/kemikalieaffald, spraydåser, elektronik og medicinaffald.

De forskellige typer af farligt affald må ikke blandes sammen og det er vigtigt, at du afleverer det i den originale emballage. Ellers skal du notere indholdet på emballagen.

Det er ikke tilladt at anvende spildolie eller fuelolie til skumdæmpning i gyllebeholderen.

Farligt affald skal bortskaffes til **Reno-Nord Farligt affald, Langerak 21, 9220 Aalborg Øst**: [farligtaffald@renonord.dk](mailto:farligtaffald@renonord.dk), tlf. 9815 4530, eller til anden godkendt modtager.

### Klinisk risikoaffald

Virksomheder, der frembringer klinisk risikoaffald har pligt til at være tilsluttet den kommunale indsamlingsordning, som varetages af Renovation. Klinisk risikoaffald omfatter nåle, kanyler, knive, skalpeller og lignende skarpe genstande, der har været brugt til pleje eller behandling af patienter og dyr. Se mere og tilmeld virksomhed via [www.skidt.dk/erhverv](http://www.skidt.dk/erhverv). Én tilmelding pr. landmand er tilstrækkelig.

Aalborg Kommune, Miljø kan efter ansøgning meddele fritagelse for tilslutningspligten og benyttelsespligten, hvis det dokumenteres, at det kliniske risikoaffald kan håndteres miljømæssigt forsvarligt ved en anden ordning. Ansøgning herom fremsendes til Aalborg Kommune, Miljø, Stigsborg Brygge 5, 9400 Nørresundby eller via mail [miljoe@aalborg.dk](mailto:miljoe@aalborg.dk).

## Genbrugspladser (GP)

Du kan fra dit landbrug aflevere mindre mængder affald på Aalborg Kommunes 6 genbrugspladser. Din virksomhed skal være tilmeldt ordningen, og betaler pr. besøg på pladserne. Farligt affald afregnes pr. kg. Køretøjer (med en totalvægt på maksimalt 3.500 kg) med tilhørende trailer har adgang til genbrugspladserne. Dit landbrug må aflevere op til 200 kg farligt affald pr. år.

På genbrugsstationerne kan afleveres **sorteret** affald, men ikke dagrenovationslignende affald samt andet uhygiejnisk affald.

Emballeret affald skal afleveres i klare plastsække, så indholdet tydeligt kan ses af personalet.

Se mere på [www.skidt.dk/erhverv](http://www.skidt.dk/erhverv), hvor kan tilmelde dine biler til ordningen og kan se gebyrerne for aflevering på genbrugspladserne.

## Afbrænding af affald

Afbrænding af affald er som udgangspunkt **ikke tilladt** i Aalborg Kommune. Affaldet skal afleveres til **Reno-Nord Energianlæg Aalborg, Troensevej 2, 9220 Aalborg Øst**

### Træ – eller halmfyf

Kun tørt halm og rent, ubehandlet træ må afbrændes i træ/halmfyf eller brændeovn. Asken herfra må udbringes på jordbrugsarealer i henhold til reglerne i bioaskebekendtgørelsen.

Træpaller **må ikke** anvendes som brændsel.

### Afbrænding af haveaffald

Afbrænding af haveaffald er som udgangspunkt ikke tilladt i Aalborg Kommune.

Læhegn langs med marker/skel må **ikke afbrændes**. Står du selv for rydning af læhegn kan træaffaldet skæres op og anvendes i brændeovn, flises eller bortskaffes til godkendt modtageanlæg, som genanvender affaldet.

### Afbrænding af træstød og hugstaffald

Afbrænding af dette affald er kun tilladt i sammenhængende bevoksninger af skovtræarter på mindst 0,5 ha og mindst 20 meters bredde (altså i skovbrug).

### Afbrænding af halm

Halm og andre dele af landbrugsafgrøder **må ikke** afbrændes på marker eller uopdyrkede arealer. Udspredding og nedmuldning af overskudshalm bør være den foretrukne løsning.

I særlige tilfælde er afbrænding af halm tilladt, som f.eks.:

- Afbrænding af halm fra frøgræsser fra arealer, hvor afgrøden dyrkes det følgende år.
- Våde halmballer: Afbrænding må først foretages, når der er sket orientering til Nordjyllands Beredskab.

### Generelle foranstaltninger ved afbrænding i det fri

Ved afbrænding skal gældende regler om brandværnsforanstaltninger altid følges. Du kan finde reglerne her:

<http://www.aalborg.dk/media/735384/afbraending.pdf>

## Yderligere vejledning

Hvis du bliver i tvivl om, hvordan affaldet skal sorteres, er det en god idé at kontakte Aalborg Renovation for mere information. På den måde kan du undgå fejlsortering og derved ekstraregninger.

Du kan læse mere om affald på Aalborg Renovations hjemmeside, [www.skidt.dk/erhverv](http://www.skidt.dk/erhverv).

Juni 2016

3/4

## Sorteringsguide

**G** = Genanvendelse, **F** = Forbrænding, **D**= Deponi, **S**= Specialbehandling, **GP**= Genbrugsplads

Affaldsfraktion	G	F	D	S	GP
Akkumulatorer				X	X
Batterier				X	X
Big bags	X				
Byggeaffald, (natursten, uglaseret tegl, beton (ikke kakler/fliser)	X				X
Eternit (med og uden asbest)			X		X
Dagrenovationslignende affald		X			
Dyr til destruktion				X	
Dæk fra bil og traktor, brugte dæk uden alger	X				X
Dæk, nedbrudte, "grønne dæk", fx anvendt til ensilagestakke		X			
Elektronik skrot					X
Forbrændingseget affald		X			X
Glas emballage, ikke medicinbeholdere	X				X
Glas fra vinduer f.eks. drivhuse, staldvinduer mv.	X				X
Haveaffald, uden jord, sten og rødder	X				X
Imprægneret træ			X		X
Jern / metal skrot	X				X
Jord, rent	X				X
Jord, forurennet			X		
Kanyler/skalpeller				X	
Kemikalier, maling mv.				X	X
Lysstofrør, elsparepærer				X	X
Maling, hærdet		X			X
Maling, uhærdet				X	X
Medicinbeholdere, af plast/glas; med/uden indhold				X	X
Metalemballage, uden indhold, rengjort	X				X
Metalemballage med farligt affald				X	X
Motordrevne køretøjer og dele derfra	X				
Nylonsnore, halmsnore, halmballenet		X			
Olierester / Spildolie / Oliefiltre				X	X
Papir, rent – også fra kontoret, fortroligt papir	X				X
Papir, snavset		X			X
Pap, rent	X				X
Pap, snavset		X			X
Plastemballage, faremærket med indhold				X	X
Plastemballage, faremærket uden indhold	X				X
Plastemballage, ikke faremærket, uden indhold, rengjort	X				X
Plastfolie, rent, kraftig kvalitet (transportplast, ensilageplast, wrapballeplast)	(X)	X			
Plastfolie, beskidt, nedbrudt eller tynd kvalitet		X			
Presenning, ensilage-net (ikke PVC)		X			
Presenning, PVC			X		
PVC – blød, fx regntøj, gummistøvler			X		X
PVC – hård, fx staldinventar, tagrender, trapezplade mv.	X				X
Rottgift/sprøjtgift/pesticider				X	X
Spraydåser				X	X
Staldinventar (metal, træ mv)	X				X
Sække/poser, rent (plast, papir) sorteret					X
Sække/poser, beskidt (plast, papir)		X			X
Træ, rent – herunder paller	X				X
Træ – MDF-plader	X				X
Træstød	X				X