



Hjørring Kommune



# Miljøgodkendelse af svineproduktionen på Højrupvej 37, 9850 Hirtshals

- Udvidelse fra 266,5 DE til 311,7 DE i søer, smågrise og slagtesvin

## § 12

Lov nr. 1572 af 20.  
december 2006 om  
miljøgodkendelse m.v.  
af husdyrbrug.



**17. december 2008**

*Dato for gyldighed*

Miljø- og naturkontoret  
Jørgen Fibigersgade 20  
9850 Hirtshals  
Telefon 72 33 33 33  
[teknik-miljoe@hjoerring.dk](mailto:teknik-miljoe@hjoerring.dk)  
[www.hjoerring.dk](http://www.hjoerring.dk)

# Indhold

<b>1.</b>	<b>Resumé &amp; vurdering</b> .....	<b>1</b>
<b>2.</b>	<b>Generelle forhold</b> .....	<b>2</b>
2.1.	Beskrivelse af virksomheden.....	2
2.2.	Meddelelsespligt.....	2
2.3.	Gyldighed .....	2
2.4.	Retsbeskyttelse .....	2
2.5.	Revurdering af miljøgodkendelsen.....	2
2.6.	Forhold ved husdyrbrugets ophør .....	3
<b>3.</b>	<b>Husdyrbrugets beliggenhed &amp; planmæssige forhold</b> .....	<b>4</b>
<b>4.</b>	<b>Husdyrholdet og produktionsforhold</b> .....	<b>5</b>
4.1.	Husdyrholdet .....	5
4.2.	Staldanlæg .....	6
4.3.	Ventilation.....	6
4.4.	Rengøring.....	6
4.5.	Ensilage.....	6
4.6.	Energi & vandforbrug .....	6
4.7.	Spildevand herunder regnvand .....	6
4.8.	Affald .....	7
4.9.	Sprøjteudstyr .....	7
4.10.	Driftsforstyrrelser eller uheld .....	8
<b>5.</b>	<b>Gødningsproduktion og -håndtering</b> .....	<b>9</b>
5.1.	Flydende husdyrgødning.....	9
5.2.	Fastgødning inkl. dybstrøelse .....	10
<b>6.</b>	<b>Forurening &amp; gener fra husdyrbrugets anlæg</b> .....	<b>10</b>
6.1.	Ammoniak og Natur.....	10
6.2.	Lugt .....	12
6.3.	Transport.....	12
6.4.	Støj og vibrationer fra anlægget .....	13
6.5.	Skadedyr .....	13
6.6.	Støv .....	14
6.7.	Lys.....	14
6.8.	Råvarer og hjælpestoffer.....	14
<b>7.</b>	<b>Forurening fra arealerne</b> .....	<b>15</b>
7.1.	Markarealerne .....	15
7.2.	Vandløb og søer.....	17
7.3.	Overfladevand .....	18
7.4.	Grundvand.....	18
<b>8.</b>	<b>Bedste tilgængelige teknik (BAT)</b> .....	<b>20</b>
8.1.	Ansøgers redegørelse for anvendelse af BAT .....	20
8.2.	Ansøgers redegørelse for BAT i eksisterende stalde.....	21
8.3.	Ansøgers redegørelse for fravalg af BAT .....	21
8.4.	Ansøgers redegørelse for alternative muligheder (0-alternativet) .....	22
8.5.	Kommunens bemærkninger og vurdering .....	22
<b>9.</b>	<b>Egenkontrol og management</b> .....	<b>22</b>
9.1.	Egenkontrol .....	22
9.2.	Management .....	22
<b>10.</b>	<b>Klagevejledning</b> .....	<b>23</b>

Bilag 1: Anlægstegning.

Bilag 2: Oplysninger om energi og res.

Bilag 3: Transportveje.

Bilag 4: Beredskabsplan.

Bilag 5: Vurdering af påvirkningen af naturarealer.

Bilag 6: Kapacitetserklæring.

Bilag 7: Notat om standardsædskifter og referencesædskifter.

## 1. Resumé og vurdering

Per Eltved har den 4. december 2007 ansøgt om miljøgodkendelse til udvidelse af svineproduktionen på ejendommen "Eltvedgård" beliggende Højrupvej 37, 9850 Hirtshals. Ansøgning om miljøgodkendelse søges i henhold til § 12 i Lov om miljøgodkendelse m.v. af husdyrbrug<sup>1</sup>.

Ansøgningen vedrører udvidelse af produktionen i svin fra 266,5 DE til 311,7 DE i søer, smågrise og slagtesvin. Udvidelsen foregår i eksisterende staldanlæg. Husdyrbruget har ikke tidligere været miljøgodkendt.

Der er i 1. offentlighedsfase (perioden 19. marts – 9. april 2008) ikke indkommet bemærkninger eller indsigelser til projektet. Et udkast til denne miljøgodkendelse blev sendt i høring hos naboer og interesseorganisationer i perioden 23. oktober – 4. december 2008. Der indkom ingen bemærkninger.

Hjørring Kommune har vurderet at der kan meddeles godkendelse af den ansøgte ændring og udvidelse af svineproduktionen på Højrupvej 37, 9850 Hirtshals i henhold til de gældende regler<sup>1</sup>. Miljøgodkendelsen er baseret på oplysningerne i ansøgningen samt efterfølgende beregninger og betinget af følgende særlige vilkår:

- Produktionsstørrelse og type – se afsnit 4.1
- Sprøjteudstyr – se afsnit 4.9
- Driftsforstyrrelser eller uheld – se afsnit 4.10
- Fastgødning inkl. dybstrøelse – se afsnit 5.2
- Grundvand – se afsnit 7.4
- Bedste tilgængelige teknik (BAT) – se afsnit 8.

Hjørring Kommune vurderer, at husdyrbruget har truffet de nødvendige foranstaltninger til at forbygge og begrænse forureningen fra husdyrbrugets anlæg og arealer. Endvidere vurderes det, at husdyrbruget efter udvidelsen kan drives uden væsentlige indvirkninger på miljøet, såfremt vilkårene i denne godkendelse overholdes.

Ud over de særlige vilkår (fremhævet med blå i det følgende) omfatter godkendelsen en række almindelige vilkår (fremhævet med grå). Disse almindelige vilkår fremkommer som en følge af Lov om miljøgodkendelse m.v. af husdyrbrug<sup>1</sup> samt anden lovgivning. Uanset disse særlige og almindelige vilkår, skal regler i gældende love, bekendtgørelser og kommunale regulativer altid overholdes.

---

<sup>1</sup> Lov nr. 1572 af 20. december 2006 om miljøgodkendelse mv. af husdyrbrug.

## 2. Generelle forhold

### 2.1 Beskrivelse af virksomheden

Generelle vilkår:

2.1.1 Husdyrbruget skal indrettes og drives i overensstemmelse med de oplysninger, der ligger til den grund for denne miljøgodkendelse, herunder ansøgningsmaterialet, supplerende oplysninger, den miljøtekniske beskrivelse og vurdering, medmindre vilkårene i denne miljøgodkendelse og senere afgørelser foreskriver andet.

Godkendelsen omfatter samtlige landbrugsmæssige aktiviteter på ejendommen Højrupvej 37, 9850 Hirtshals. Til ejendommen er efter udvidelsen tilknyttet husdyrproduktionen vedrørende CHR nr. 35333. Ejendommen er desuden knyttet til CVR nr. 45388956.

### 2.2 Meddelelsespligt

Generelle vilkår:

2.2.1 Udskiftning af arealerne indeholdt i denne godkendelse skal forud anmeldes til kommunen, senest inden planårets start den 1. august, jf. § 16 i bekendtgørelse om tilladelse og godkendelse m.v. af husdyrbrug.

Godkendelsen gælder kun for det ansøgte. Der må ikke ske udvidelse eller ændring i dyreholdet, herunder stalde, gødningsopbevaringsanlæg, udspretningsarealer og lignende, før ændringen er godkendt af Hjørring Kommune.

Anmeldelsen vurderes herefter af kommunen. Udskiftning af arealer inden for samme kategori (ejede/forpagtede/tredjemands arealer) kan ske uden en ny godkendelse såfremt kommunen vurderer, at de nye arealer ikke er mere sårbare, jf. § 15 i ovennævnte bekendtgørelse.

### 2.3 Gyldighed

Udvidelsen skal være gennemført inden 2 år fra godkendelsens ikrafttræden. Er etableringen ikke fuldt gennemført indenfor de 2 år vil godkendelsen kun gælde for den produktion der ved udløbet af de 2 år eller i løbet af de 2 år er registreret på ejendommen. Ejeren skal underrette tilsynsmyndigheden, såfremt besætningens størrelse 2 år efter godkendelsesdatoen ikke har nået den godkendte størrelse.

### 2.4 Retsbeskyttelse

Med denne miljøgodkendelse følger 8 års retsbeskyttelse. Dato for retsbeskyttelsens udløb er december måned 2016. Vilkårene kan dog til enhver tid ændres efter reglerne i Lov om miljøgodkendelse m.v. af husdyrbrug § 40, stk. 2.

### 2.5 Revurdering af miljøgodkendelsen

Virksomhedens miljøgodkendelse skal, jf. § 17 i Bekendtgørelse om tilladelse og godkendelse mv. af husdyrbrug regelmæssigt og mindst hvert 10. år, tages op til revurdering. Den første regelmæssige vurdering skal dog foretages når der er forløbet 8 år. Det er planlagt at foretage den første revurdering i 2016.

## 2.6 Forhold ved husdyrbrugets ophør

Generelle vilkår:

2.6.1 Ved ophør af husdyrbruget skal ejer foretage oprydning i et sådant omfang, at forureningsfare undgås.

Ansøger oplyser, at han ved ophør med svineproduktion vil tømme og rengøre stalde, gyllekummer og opbevaringsanlæg til husdyrgødning. Olietanke tømmes ligeledes. Såfremt bygningerne skal anvendes til andet formål, fjernes inventar og tekniske anlæg. Hvis gyllebeholderne ikke skal anvendes, vil de blive tages ud af drift.

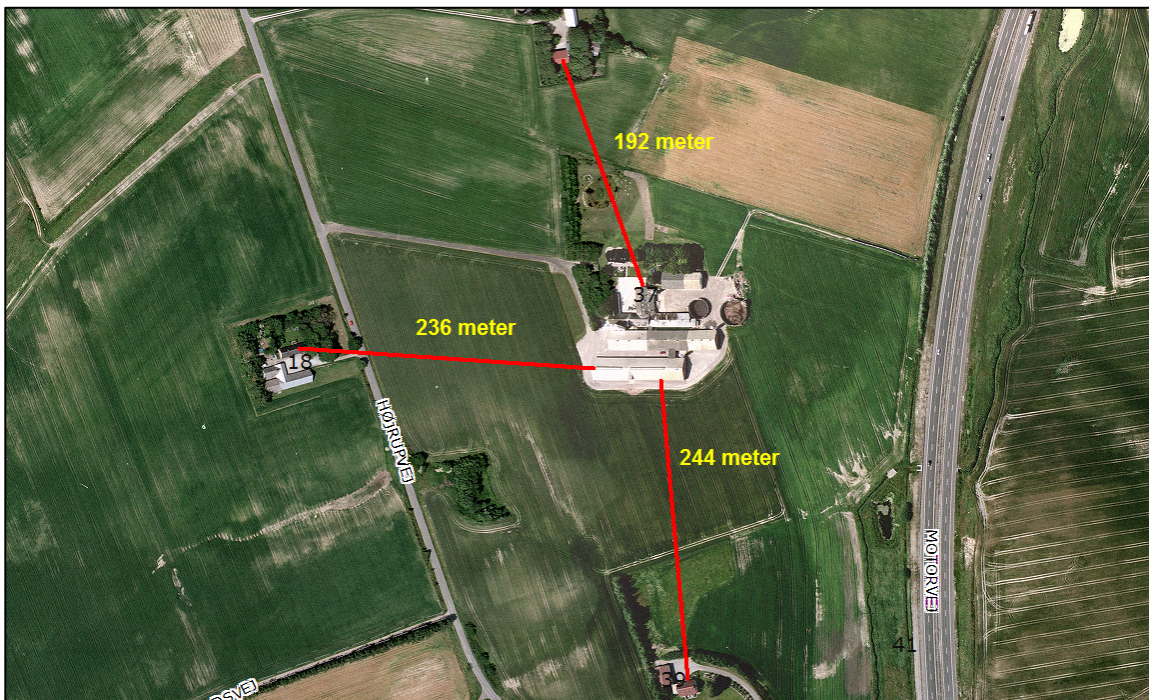
### 3. Husdyrbrugets beliggenhed og planmæssige forhold

I henhold til Nordjyllands Amts Regionplan 2005 ligger anlægget og arealerne i "naturområde". Nærmeste nabobeboelse ligger ca. 192 meter mod nordvest for husdyrbrugets staldanlæg. Afstanden til nærmeste samlede bebyggelse og byzone (Horne By) er ca. 1.500 meter mod nordvest.

Husdyrbrugets projekterede anlæg ligger udenfor fredninger, strand-, klit-, sø-, å- og fortidsmindebeskyttelseslinier, skovbyggelinier og kirkebyggelinier.

Hjørring Kommune vurderer, at udvidelsen ikke vil forringe de landskabelige-, kulturhistoriske-, naturmæssige-, geologiske- eller rekreative værdier i området.

Alle afstandskrav til vandforsyning, vej og naboskel m.v. i henhold til § 8 i Lov om miljøgodkendelse m.v. af husdyrbrug er overholdt.



Kort 1: Afstande til naboer. (nærmeste nabo u. landbrugspligt 244 meter)

## 4. Husdyrholdet og produktionsforhold

I dette kapitel beskrives husdyrbrugets dyresammensætning, staldanlæg samt en række tekniske forhold vedrørende produktionsanlægget.

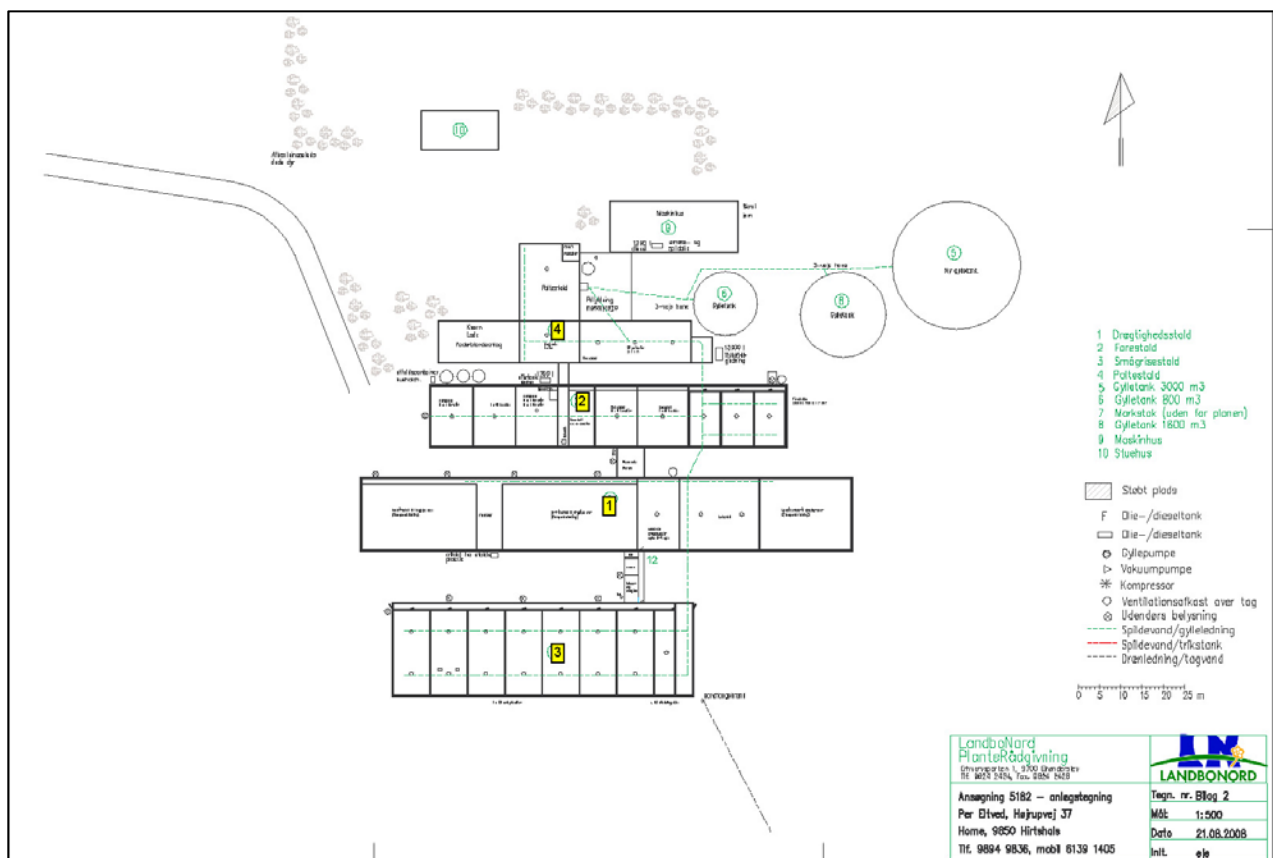
### 4.1 Husdyrholdet

Særlige vilkår:

4.1.1 Den samlede produktion må ikke overstige 312 DE på årsplan. Indenfor de enkelte husdyrgrupper tillades afvigelser i DE på +/- 5 % DE på årsplan, så længe det maximale antal DE ikke overstiges.

Dyrehold og staldtype	Staldafsnit nr.	Antal dyr	Stipladser	DE
Årsso, løbe- og drægtighedsstald, løsgående, dybstrøelse + spaltegulv	1	775	600	125,9
Årsso, farestald, kassestier, delvis spaltegulv	2	775	175	54,3
Smågrise fra 7,2 kg, toklimastald, delvis spaltegulv	3	19.000	2.800	108,6
Slagtesvin, fuldspaltegulv	4	800	170	22,9
<b>Dyreenheder i alt</b>				<b>311,7</b>

Tabel 4.1: Sammensætningen af husdyr i de forskellige staldafsnit.



Oversigtstegning over staldafsnit (se også bilag 1):

## 4.2 Staldanlæg

Generelle vilkår:

4.2.1 Der skal til stadighed tilstræbes en god staldhygiejne, herunder sikres at stier og båse holdes tørre, samt at staldene og fodringsanlæg holdes rene.

4.2.2 Drikkevandssystemet skal drives og vedligeholdes således at unødigt spild undgås.

## 4.3 Ventilation

Generelle vilkår:

4.3.1 Ventilatorer skal renholdes og rengøres efter behov – dog mindst én gang om året.

Ventilationsanlægget optimeres løbende og indstillinger justeres. Der foretages hyppigt eftersyn og renholdelse af luftkanaler, herved undgås modstand i ventilationssystemet.

Beskrivelse og placering af ventilationsanlæg og afkast fremgår af bilag 1 og bilag 2, sektion A.

## 4.4 Rengøring

Stalde og udstyr rengøres med højtryksrensere efter hver produktionscyklus. Det vurderes ikke nødvendigt at stille vilkår.

## 4.5 Ensilage

Der anvendes og opbevares ikke ensilage på ejendommen. Det vurderes ikke nødvendigt at stille vilkår.

## 4.6 Energi og vandforbrug

Energiforbrug:

Oversigt over forbrug af råvarer, energi og vand findes i bilag 2, sektion C.

Det opgivne, forventede forbrug af el på årsplan ligger på 150.310 kWh hvilket også er forbruget i nudriften.

### Elbesparende foranstaltninger:

- Ventilationsanlægget optimeres løbende og indstillinger justeres. Der foretages hyppigt eftersyn og renholdelse af luftkanaler; herved undgås modstand i ventilationssystemet.
- Bygninger er isoleret

Det opgivne, forventede forbrug af vand (drikkevand og vaskevand) på årsplan ligger på ca. 7.000 m<sup>3</sup> mod 6.362 m<sup>3</sup> i nudriften.

### Vandbesparende foranstaltninger:

- Der foretages jævnlig kalibrering af drikkevandsinstallationer.
- Lækager identificeres og reparerer.

Det vurderes ikke nødvendigt at stille vilkår.

## 4.7 Spildevand herunder regnvand

Generelle vilkår:

4.7.1 Spildevand fra rengøring af stalde og lignende skal ledes til særskilt opsamlingsbeholder eller gyllebeholder og anvendes i henhold til reglerne for husdyrgødning/spildevand i husdyrgødningsbekendtgørelsen.



4.7.2 Al vask af maskiner, redskaber og sprøjte skal foregå på støbt, tæt plads med bortledning af spildevandet til gyllebeholder eller særskilt opsamlingsbeholder. Udbringning skal ske jf. husdyrgødningsbekendtgørelsens regler for udbringning af husdyrgødning/spildevand.

Husdyrbrugets spildevandsforhold fremgår af bilag 2, sektion B.

Type	Afledes til
Spildevand fra rengøring af stalde	Gyllebeholder
Sanitært spildevand (drift)	Sivedræn med pumpe
Spildevand fra vaskplads	Gyllebeholder
Tagvand fra ny stald	Sandfangsbrønd til bæk øst for ejendommen

Tabel 4.7: Oplysninger om spildevand.

#### 4.8 Affald

Generelle vilkår:

- 4.8.1 Arealerne omkring bygninger og tilkørselsveje skal holdes ryddelige og fri for affald, foderrester, gødning mm.
- 4.8.2 Eventuelt spild på offentlige veje efter transporter i forbindelse med landbrugets drift skal fjernes snarest muligt.
- 4.8.3 Animalsk affald, herunder selvdøde dyr, må ikke nedgraves eller opbevares sammen med fast eller flydende gødning. Affaldet skal bortskaffes til autoriseret destruktionsanstalt og opbevares i lukket container eller lignende (større dyr under kadaverkappe), således at der i tidsrummet indtil afhentningen ikke opstår uhygiejniske forhold herunder adgang for omstrejfende dyr.
- 4.8.4 Olie- og kemikalieaffald skal opbevares i tæt emballage og stå overdækket på tæt bund uden mulighed for afløb til kloak, jord o.l.
- 4.8.5 I de tilfælde hvor farligt affald ikke afleveres til Modtagestation Vendsyssel, skal der søges om fritagelse herfor.
- 4.8.6 Brugte kanyler skal opbevares i en egnet brudsikker beholder, evt. kanylespand fra Modtagestation Vendsyssel.
- 4.8.7 Klinisk risikoaffald (herunder kanyler) skal afleveres til Modtagestation Vendsyssel, evt. via dyrlæge.
- 4.8.8 Husholdningsaffald skal bortskaffes i overensstemmelse med Hjørring Kommunes fællesregulativ for husholdningsaffald.
- 4.8.9 Der må ikke foretages afbrænding af affald på husdyrbruget. Det gælder dog ikke afbrænding af de typer affald, der er tilladt i medfør af kommunens affaldsregulativ.

Husdyrbrugets produktion, opbevaring og bortskaffelse af affald fremgår af bilag 2, sektion E.

Hjørring Kommune vurderer, at husdyrbruget ved overholdelse af ovennævnte vilkår, ikke vil kunne påvirke miljøet væsentligt.

#### 4.9 Sprøjteudstyr

Særlige vilkår:

- 4.9.1 Påfyldning af plantebeskyttelsesmidler i marksprøjte, skal ske på befæstet plads med opsamling til gyllebeholder eller anden beholder, eller på det areal, hvor plantebeskyttelsesmidlet skal udbringes.
- 4.9.2 Udvendig rengøring af marksprøjte, skal foregå på befæstet plads med afløb til gyllebeholder eller anden opsamlingsbeholder, medmindre der på landbrugsbedriften findes udstyr og vandtanke til rådighed, som gør det muligt at foretage udvendig rengøring af sprøjten på det

behandlede areal efter udsprøjtning af plantebeskyttelsesmidler. Indvendig skylning af marksprøjten kan ligeledes foregå på den mark, der lige er sprøjtet.

Generelle vilkår:

4.9.3 Ved påfyldning af vand på marksprøjte skal det sikres, at der ikke kan ske tilbageløb til vandforsyningsanlæg. Der skal minimum være 20 cm luft mellem vandtilløb og sprøjtebeholderen.

Indvendig rengøring af sprøjte foregår i marken, hvor rengøringsvand udsprøjtes på den nysprøjtede afgrøde. Bedriften fører lovpligtig sprøjtejournal hvoraf detaljerede oplysninger vedr. det behandlede areal, afgrøder, anvendt sprøjtemiddel, dosering og dato for behandling fremgår. Journalen føres senest 7 dage efter behandling og opbevares i 5 år på bedriften. Forbruget af pesticider varierer fra år til år afhængig af afgrøder og klima. Idet der føres sprøjtejournal kan det årlige forbrug dokumenteres.

#### 4.10 Driftsforstyrrelser eller uheld

Særlige vilkår:

4.10.1 Beredskabsplanens indhold skal være kendt af gårdens ansatte og udleveres til evt. indsatsleder/miljømyndighed i forbindelse med uheld, forureninger, brand, ol.

4.10.2 Beredskabsplanen skal ajourføres mindst 1 gang om året og skal være let tilgængelig og synlig. Beredskabsplanen findes i miljømappe i stuehus. Kopi af beredskabsplan findes i beredskabsmappe i forrum mellem farestald og løsdriftssted.

Mulige risici under driften af husdyrbruget er strømsvigt, spild af olie, pesticider og udslip af gylle.

Der er med ansøgningen indsendt en beredskabsplan for bedriften (bilag 4). Denne beredskabsplan er udarbejdet som en del af ejendommens miljøgodkendelse med det formål at begrænse evt. uheld med konsekvenser for det omgivne miljø. Beredskabsplanen findes i miljømappe i stuehus og indeholder oversigtskort over ejendommen med angivelse af hovedafbrydere for vand, slukningsmateriel mv.

For at forebygge/minimere uheld med gylle, er der ved pumpning af gylle altid overvågning. Der er nødstrømsanlæg der kan anvendes ved strømsvigt. På ejendommen findes absorberende materiale, kattegrus, savsmuld mv. til brug ved spild af olie og kemikalier. (se kort bilag 4)

## 5. Gødningsproduktion og –håndtering

### 5.1 Flydende husdyrgødning

Generelle vilkår:

- 5.1.1 Opbevaring og håndtering af gylle på ejendommen skal ske på en sikker måde og uden risiko for forurening af jord, vandløb, natur etc. Efter husdyrgødningsbekendtgørelsen skal beholdere til flydende husdyrgødning være forsynet med fast overdækning. Alternativ kan flydelag anvendes mod, at flydelaget holdes intakt og løbende journaliseres i logbogen. Overtrædelse af notatpligten i logbogen kan medføre krav om fast overdækning af gyllebeholderne.
- 5.1.2 Der skal anvendes gyllevogne med påmonteret pumpe og returløb således at spild af flydende husdyrgødning undgås. Alternativt skal påfyldning foregå på en plads med afløb til opsamlingsbeholder for flydende husdyrgødning.
- 5.1.3 Ved transport af husdyrgødning på offentlige veje skal transportvognens åbninger være forsynet med låg eller lignende, således at spild ikke kan finde sted. Skulle der alligevel ske spild, skal gødningen straks opsamles.
- 5.1.4 Gylle må aldrig udbringes på en sådan måde eller i situationer, hvor der er risiko for overfladisk afstrømning til vandløb eller søer
- 5.1.5 Beholdere må ikke være udstyret med spjæld eller lignende forbindelse til fortank, hvis gyllebeholderens højeste niveau er højere end fortankens højeste niveau. (gældende fra 15.09.2008)
- 5.1.6 Ved håndtering af gylle gennem ikke-faste installationer, skal dette foretages under konstant opsyn, således at evt. brud straks opdages, og pumpningen i så fald kan afbrydes.
- 5.1.7 Pumper, der anvendes til tømning af gyllebeholdere, skal være forsynet med en timer eller lignende foranstaltning, der sikrer, at der ikke kan pumpes mere gylle fra beholderen ad gangen end hvad der svarer til indholdet i en gyllevogn. Pumpning fra en gyllebeholder til en anden beholder kan dog foretages uden timer, hvis det sikres at gylleudslip undgås på anden måde, fx ved manuel overvågning. (gældende fra 15.09.2008)
- 5.1.8 Pumper skal være forsynet med en afbryder, som sikrer, at pumpen ikke kan sættes i gang utilsigtet. Eldrevne pumper skal, når de ikke anvendes, og ikke er under opsyn, fx ved arbejdsdagens ophør, afbrydes ved hovedtavlen. Afbryderen skal aflåses eller opbevares under aflåste forhold. (gældende fra 15.09.2008)

Der er indsendt en kapacitetserklæring (bilag 6) i forbindelse med ansøgningen. Den beregnede årlige produktion af flydende husdyrgødning er ca. 6.736 tons. Med ejendommens ejede opbevaringsanlæg på i alt 5.400 m<sup>3</sup>, er der en opbevaringskapacitet for husdyrbruget svarende til 9,6 måneders opbevaring.

Opbevaringsanlæg	Kapacitet (m <sup>3</sup> )	Overdækning	Byggeår
Gyllebeholder 1	800	Flydelag	1985
Gyllebeholder 2	1.600	Flydelag	1995
Gyllebeholder 3	3.000	Flydelag	2007
I alt	5.400		

Tabel 5.1: Opbevaringsanlæg på husdyrbruget.

Husdyrbruget modtager ikke slam.

Der fraføres svinegylle til følgende adresser:

Højrupvej 31, 9850 Hirtshals svarende til 95,0 DE.

Bjergvej 5, 9850 Hirtshals svarende til 11,2 DE.

Gyllen udbringes fortrinsvis om foråret med slæbeslanger/nedfældning på bar jord vil gyllen umiddelbart efter udbringningen blive nedharvet eller pløjet, såfremt at gyllen ikke bliver nedfældet. Det tilstræbes at gyllen udbringes under optimale forhold med hensyn til klima (vind og temperatur) og afgrødernes udviklingstrin. Det giver en optimal udnyttelse af kvælstofindholdet i gyllen.

## 5.2 Fastgødning inkl. dybstrøelse

Særlige vilkår:

5.2.1 Markstakke med komposteret dybstrøelse må ikke være placeret nærmere end 100 meter fra beboelse.

5.2.2 Andelen af dybstrøelse, som udsprede på marken direkte fra stalden og nedpløjes med det samme, skal min. være 70 %.

Ifølge den indsendte erklæring om tilstrækkelig kapacitet (se bilag 6) produceres der i alt 518 tons dybstrøelse. Dybstrøelsen køres i marken eller i markstak i forholdet 70/30.

## 6. Forurening og gener fra husdyrbrugets anlæg

### 6.1 Ammoniak og Natur

I henhold til ansøgningsmaterialet er det generelle krav om 15 % reduktion (beregningsgrundlag 10-2007) af NH<sub>3</sub>-tab fra stald og lager opfyldt.

Fordampningen af ammoniak vil primært ske fra staldventilationen og i mindre omfang fra husdyrbrugets gyllebeholdere.

I en radius på 1000 meter omkring ejendommen er der ingen Natura 2000 områder, men arealer beskyttet efter § 7 i Lov om miljøgodkendelse m.v. af husdyrbrug og flere små overdrev, kultur- og naturenge, søer og vandløb beskyttede efter § 3 i Naturbeskyttelsesloven.

Udvidelsen af bedriften medfører en øget fordampning af ammoniak fra stalde og lagre på i alt 336 kg N/år. Beregningen er foretaget med de forudsætninger, der fremgår af vilkår 4.1.1.

Den forøgede afsætning af ammoniak i 3 udvalgte naturpunkter (Fig. 1) er beregnet til 0,0 – 0,1 kg N/ha per år.

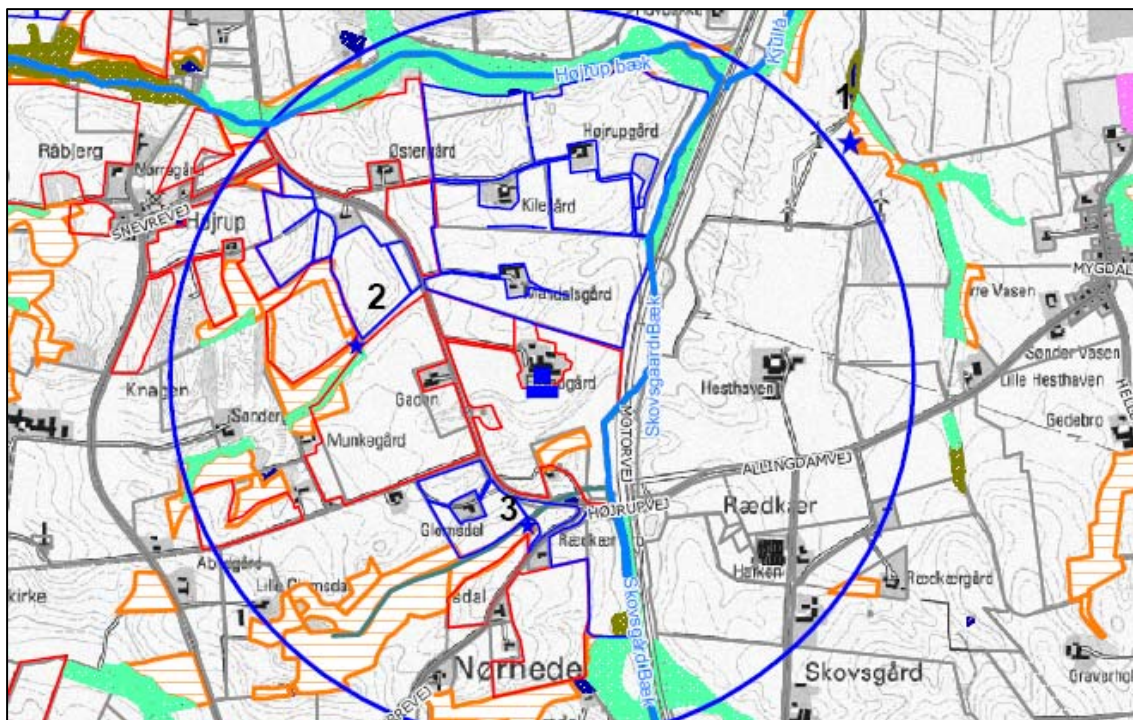
Nærmeste Natura 2000 områder ligger omkring 5,8 km vest og nord for ejendommen. Med henvisning til stor afstand og eksponentielt aftagende ammoniak deposition med afstand fra kilden er det ikke fundet relevant at beregne bidrag til luftbåren ammoniakbelastning i de nævnte områder.

Hjørring Kommune vurderer, at udvidelsen som beskrevet i ansøgningen og med de ovennævnte vilkår:

- vil have en neutral effekt på Natura 2000 områder
- vil have en neutral effekt på arter beskyttede efter EF-habitatsdirektivet bilag IV.

- ikke vil påvirke de beskyttede naturarealer <sup>2</sup>, der ligger inden for en radius på 1.000 m fra stald- og lageranlæg. Den forøgede belastning med ammoniak i naturpunkt 1-2 må højst være 0,7 kg N/ha/år og i naturpunkt 3 være 0,3 kg N/ha/ år. Der er i denne vurdering medtaget en kumulativ effekt for naturpunkt 3, idet der inden for en radius på 1.000 meter fra bedriften er registreret 2 andre ejendomme med mere end 75 DE.
- vil have en neutral betydning for de biologiske værdier i de fredede områder Kjul Strand og Vandplasken, der er den nærmeste fredning med ammoniak følsom natur.

Hjørring Kommune vurderer samlet, at den projekterede udvidelse kan gennemføres uden negative konsekvenser for den omgivende natur, underforudsætning af, at vilkår 4.1.1 overholdes og udbringningsarealer, der overlapper med beskyttet natur ikke anvendes som udbringningsarealer.



**Figur 1.** Ejendommens (blå firkant) beliggenhed i forhold til naturpunkt 1-3 (blå stjerne) og arealer beskyttede efter naturbeskyttelseslovens § 3. Blå cirkel angiver 1 km radius omkring ejendommen. Arealer angivet med rød og blå er udbringningsarealer.

En nærmere uddybning af påvirkningen fra husdyrbrugets anlæg findes i bilag 5.

Det vurderes ikke nødvendigt at stille vilkår.

<sup>2</sup> [Naturarealer defineret efter Husdyrlovens § 7 og Naturbeskyttelseslovens § 3](#)

## 6.2 Lugt

Generelle vilkår:

- 6.2.1 Husdyrbruget må uden for ejendommens areal ikke give anledning til lugtgener, som af Hjørring Kommune vurderes til at være væsentlige.
- 6.2.2 Hjørring Kommune kan kræve, at husdyrbruget foretager undersøgelser af lugtkilder og/eller behandling af afkastluften, hvis det skønnes at eventuelle klager over lugt fra husdyrbruget er velbegrundede. Hvis der fortsat er væsentlige gener kan kommunen kræve, at der foretages en måling af lugt. Målingerne udføres efter gældende retningslinier. Udgifter i forbindelse med undersøgelse, måling og afhjælpning afholdes af husdyrbruget.
- 6.2.3 Udendørs håndtering af foder/råvarer, samt husdyrbrugets drift i øvrigt må ikke give anledning til lugtgener, der efter kommunens vurdering medfører gener for omgivelserne.
- 6.2.4 Udbringning af husdyrgødning må ikke ske nærmere end 200 m fra byzone eller samlet bebyggelse på lør-, søn- og helligdage af hensyn til de omkringboende.
- 6.2.5 Lugtbidraget fra staldene skal sikres begrænset ved en god og hensigtsmæssig staldhygiejne og rengøring af samtlige staldafsnit for foder- og gødningsrester.

Der forventes ikke væsentlige lugtgener fra produktionens foderanlæg som er placeret inde i bygnin-  
gerne. Der vil være en emission af lugt fra staldventilationen. Lugt søges begrænset ved hyppig og grundig rengøring af staldafsnittene og udstyr. Ansøgningssystemet har beregnet en teoretisk lugtemission fra staldbygningerne. Af beregningen i ansøgningssystemet fremgår det, at geneafstand for lugt overholdes til samtlige typer af bebyggelser. Se samlet lugtberegning herunder:

Områdetype	Beregnings- model	Ukorrigeret geneafstand (meter)	Korrigeret geneafstand (meter)	Korrigeret geneafstand (meter), nudrift	Vægtet gen- snit- safstand (meter)	Genekriterie overholdt?
Byzone (1.429 m)	Ny	477,75 m				Genekriterie overholdt. Ingen nabobeboel- ser/byzone indenfor 1,2 gange geneafstand.
Samlet Bebyggelse (1.589 m)	Ny	286,55 m				Genekriterie overholdt. Ingen nabobeboel- ser/byzone indenfor 1,2 gange geneafstand
Enkelt bolig (231 m)	Ny	151,08 m				Genekriterie overholdt. Ingen nabobeboel- ser/byzone indenfor 1,2 gange geneafstand

Tabel 6.2: Resultat af lugtberegning fra IT-ansøgningssystemet. Tal i parentes er faktiske afstand til områdetype

Da gylleopbevaring primært foregår i ejendommens gylletanke, forventes kun lugtbidrag fra ejen-  
dømmens gylletanke ved omrøring og ved udbringning af gylle. De 3 gylletanke er med naturligt flydelag.

Det vurderes, at godkendelsen ikke vil medføre øgede lugtgener for naboejendomme, dog fastsættes der vilkår om, at såfremt der skulle opstå gener for de omkringboende, eller såfremt kommunen finder det nødvendigt, skal husdyrbruget lade foretage undersøgelse af forskellige lugtkilder og/eller behandling af staldlugtemissionen, således at lugten uden for ejendommen formindskes.

## 6.3 Transport

Generelle vilkår:

6.3.1 Transport til og fra ejendommen må ikke give anledning til unødige støv- og støjgener for andre beboere i området. Kommunen har mulighed for på et senere tidspunkt at påbyde tiltag, der kan reducere støv- eller støjgener. Denne mulighed kan tages i anvendelse, hvis kommunen vurderer, at der forekommer gener, der er væsentligt større end de, der lå til grund for vurderingerne i denne miljøgodkendelse.

Den interne transport på ejendommen er indrettet så den giver minimum gene for naboer.

Ejendommens beliggenhed bevirker at hovedparten af alle transporter sker ad offentlig vej. Gylletransporter og transporter med markafgrøder er sæsonbetonet, medens øvrige transporter med dyr og foder er jævnt fordelt over hele året.

Transportveje fremgår af bilag 3. Antal transporter fremgår af bilag 2, sektion D.

Det vurderes at husdyrbrugets til- og frakørselsforhold er gode og at transporter til og fra husdyrbruget og udspretningsarealerne kan foregå med mindst mulig gene for naboer. I forhold til BAT skal alle aktiviteter på bedriften planlægges, herunder også levering og udkørsel, således at omgivelserne i øvrigt påvirkes mindst muligt.

## 6.4 Støj og vibrationer fra anlægget

Generelle vilkår:

6.4.1 Driften må ikke give anledning til væsentlige støjgener udenfor ejendommens areal. Kommunen har mulighed for på et senere tidspunkt at påbyde støjreducerende tiltag. Denne mulighed kan tages i anvendelse, hvis kommunen vurderer, at der forekommer støjgener, der er væsentligt større end de, der lå til grund for vurderingerne i denne miljøgodkendelse.

Støjkilder på ejendommen er ventilationsanlæg, foderanlæg, gyllepumper, den daglige brug af traktorer samt transporter til og fra ejendommen. Foderanlæg og ventilationsanlæg har kontinuerlig drift alle døgnets timer. Brugen af traktorer i det daglige vil normalt begrænse sig til dagtimerne, dog må der påregnes sæsonbestemt markarbejde ud over dette. Transporter på ejendommen samt transporter til og fra ejendommen vil i nogen grad være sæsonbestemt i forbindelse med forårsarbejdet samt efterårets høstarbejde i marken.

Stationære støjkilder er placeret inde i bygningerne. Der må påregnes støj når dyrene flyttes mellem staldafsnittene og ved transport af grise til og fra ejendommen. Indblæsning af foder kan ligeledes give anledning til støj. Gyllepumper kører 2 gange om ugen. Der henvises til bilag 2 for yderligere oplysninger vedrørende husdyrbrugets støjkilder.

Der forventes ingen væsentlige vibrationsgener, idet der ikke er mange vibrationskilder på husdyrbruget.

## 6.5 Skadedyr

Generelle vilkår:

6.5.1 Der skal på ejendommene foretages effektiv fluebekæmpelse som minimum i overensstemmelse med de nyeste retningslinier fra Statens Skadedyrlaboratorium.

6.5.2 Opbevaring af foder skal ske på sådan en måde, at der ikke opstår risiko for tilhold af skadedyr (rotter m.v.).

6.5.3 Døde dyr skal opbevares på en sådan måde, at der ikke opstår risiko for tilhold af skadedyr.

Skadedyr bekæmpes generelt i henhold til Statens Skadedyrsbekæmpelse. Evt. flueproblemer i staldafsnittene bekæmpes med gyllefluer. Der er fast aftale med firmaet Mortalin, der gennemgår ejendommen 5 gange årligt.

Døde dyr lægges først ud til afhentning på selve dagen. Placering/afhentningsplads fremgår af anlægstegning (bilag 1). Døde dyr afhentes af DAKA. Forventet antal døde dyr fremgår af bilag 2, sektion D.

Hjørring Kommune vurderer, at husdyrbruget har truffet de nødvendige foranstaltninger til at begrænse og bekæmpe skadedyr på ejendommen.

## 6.6 Støv

Generelle vilkår:

- 6.6.1 Driften må ikke give anledning til unødige støvgener udenfor ejendommens eget areal. Hvis der fremkommer rimelige klager, kan kommunen foretage undersøgelse og evt. tiltag, der reducerer problemet.
- 6.6.2 Fodersiloer skal indrettes således at støvgener i forbindelse med indblæsning af foder undgås, f.eks. med melcykloner eller anden støvbegrænsende foranstaltning.

Der kan forekomme støvgener i forbindelse med driften af ejendommens landbrugsarealer, f.eks. i forbindelse med høst.

## 6.7 Lys

Generelle vilkår:

- 6.7.1 Udendørs belysning og lys fra stalde og lader må ikke være til gene for naboer og trafikken på den nærliggende, offentlige vej. Hvis der fremkommer rimelige klager, kan kommunen foretage undersøgelse og evt. tiltag, der reducerer problemet.

Placering af udendørs belysning er markeret på anlægstegning (bilag 1).

## 6.8 Råvarer og hjælpestoffer

Generelle vilkår:

- 6.8.1 Opbevaring af diesel / fyringsolie i overjordiske tanke skal til enhver tid ske i en typegodkendt beholder, som står på stabilt underlag, uden mulighed for afløb til jord, kloak, overfladevand eller grundvand.
- 6.8.2 Etablering og/eller sløjfning af olietanke på husdyrbruget skal til enhver tid opfylde gældende bestemmelser om indretning, etablering og drift af olietanke, rørsystemer og pibelines.

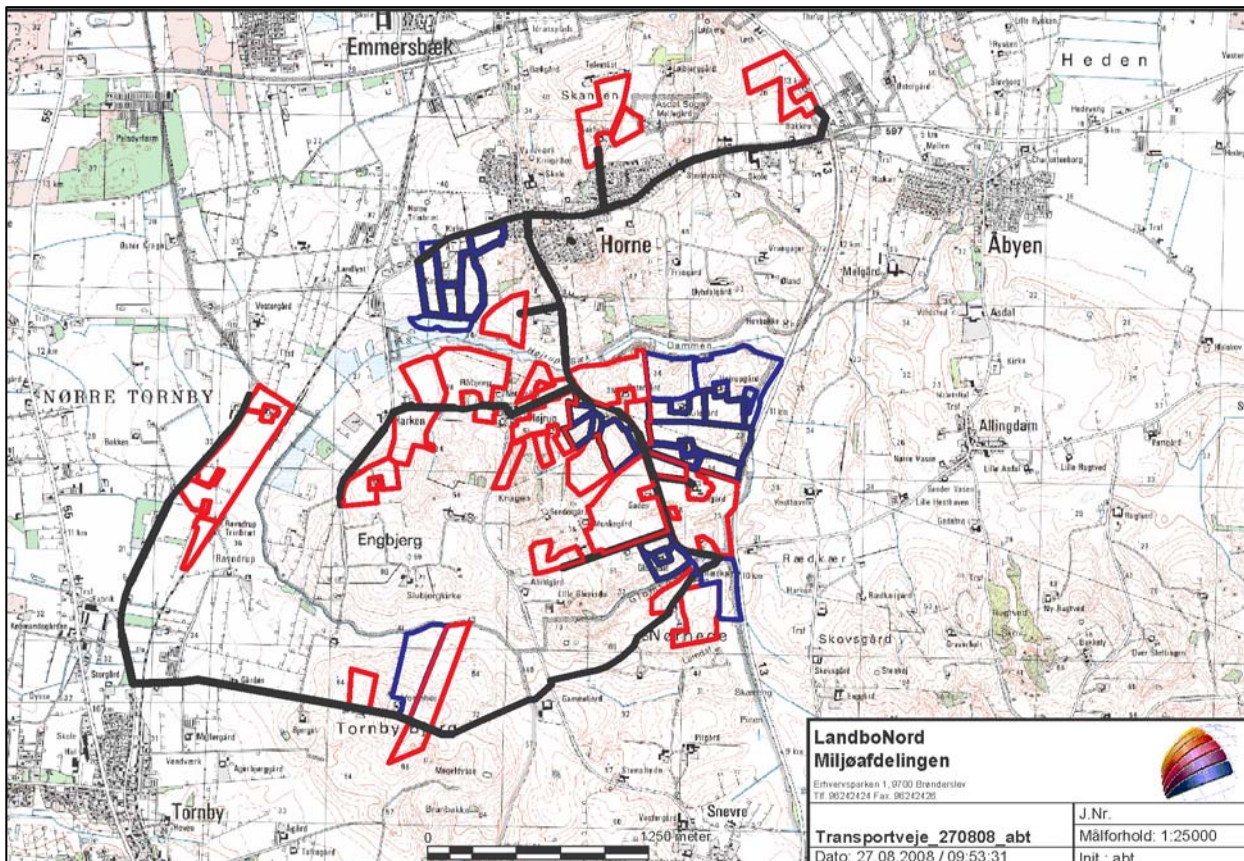
På husdyrbrugets anlæg findes 2 overjordiske olietanke, en 1.200 ltr olietank til fyringsolie og en 1.200 ltr. olietank til dieselolie. Desuden findes en 15.000 ltr. tank til flydende gødning (se placering af tanke på anlægstegning bilag 1). Forbrug og opbevaring af råvarer fremgår af bilag 2, sektion C.



## 7. Forurening fra arealerne

### 7.1 Markarealerne

Til ejendommen hører 148 ha. ejet/forpagtede udbringningsarealer samt 76,5 ha udbringningsarealer som er aftalearealer med tredjemand (se nedenstående kort). Arealerne modtager gylle med 1,4 DE/ha.

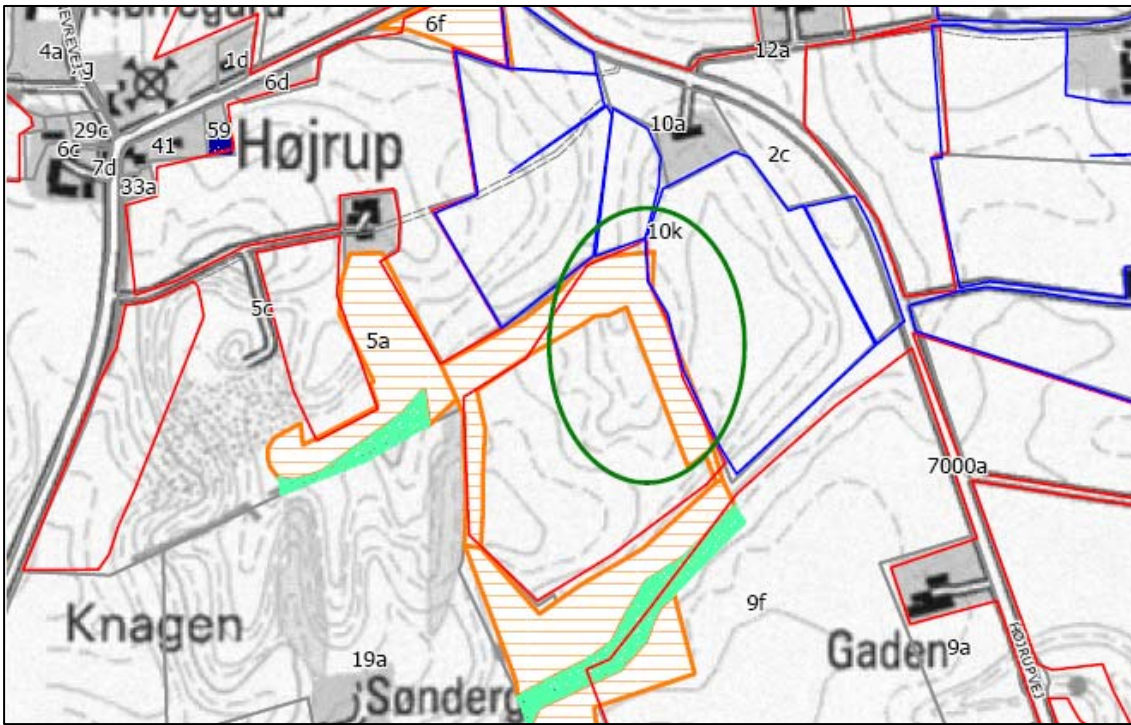


Kort 2: Ejet/forpagtede arealer (røde), aftalearealer (blå).

Udbringningsarealerne er hovedsagligt placeret op til 3 km væk vest-nord fra ejendommen. Nærmeste Natura 2000 område er Rubjerg Knude og Lønstrup Klint samt Uggerby Klitplantage og Uggerby Å's udløb, der ligger omkring 3 km vest og nord for udbringningsarealerne.

Udbringningsarealerne støder op til § 3 beskyttet overdrev, kultur- og naturenge (fig 1 side 11). Disse arealer vurderes ikke at blive yderligere belastet i forbindelse med den ansøgte udvidelse under forudsætning at arealer, der overlapper med beskyttet natur ikke anvendes som udbringningsarealer (fig. 2 side 16).

Kulturenge kun må anvendes som udbringningsarealer, hvis de er anvendt som dette inden 1992 og intensiteten for udbringning ikke øges.



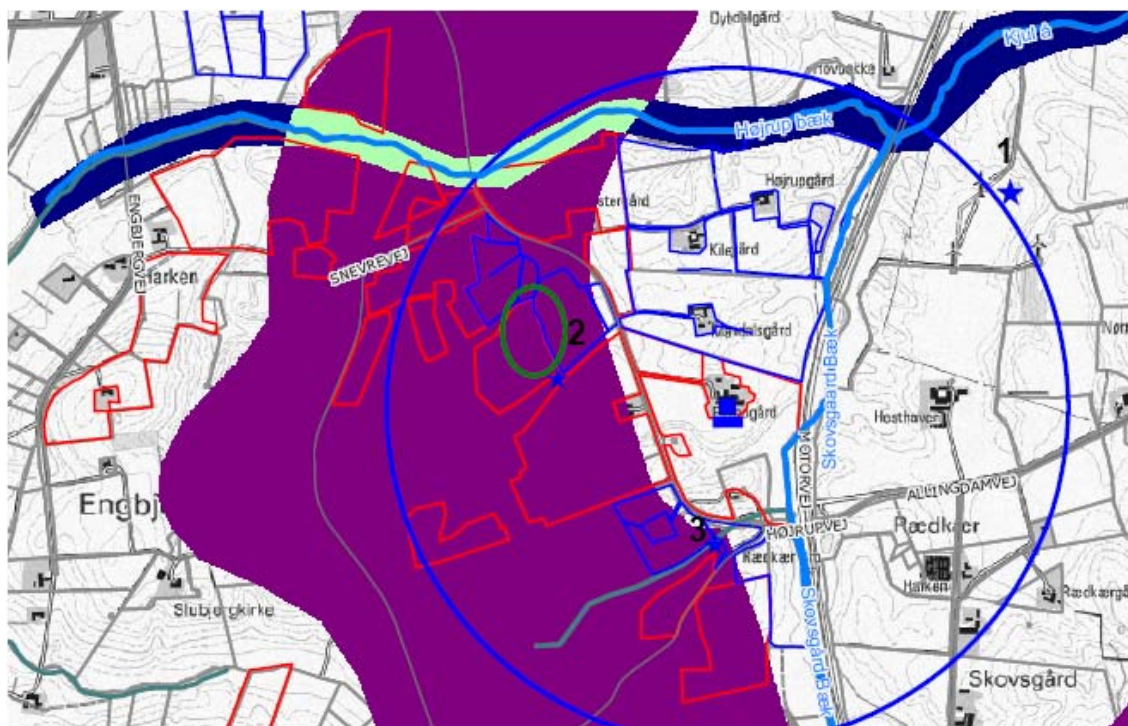
**Figur 2.** Udbringningsarealer der overlapper med § 3 beskyttet natur og derfor ikke må benyttes som udbringningsarealer (grøn cirkel). Arealer angivet med rød og blå er udbringningsarealer.

Randpåvirkning som følge af sprøjtning og gødskning af de beskyttede arealer, der grænser op til udbringningsarealerne ses allerede i dag, og vil ikke ændres med den påtænkte udvidelse.

### Økologiske forbindelser

Områder udpeget som økologiske forbindelser efter Regionplan 2005 skal sikre levesteder for planter og dyr samt sikre at barrierer for spredningen af planter og dyr så vidt muligt undgås, jf. retningslinie 5.3.7 og 5.3.8.

Ejendommen har udbringningsarealer indenfor områder udpeget som økologisk forbindelse (Fig. 3). Nærmeste økologiske forbindelse ligger omkring 250 meter vest for driftsbygningerne.



**Figur 3.** Områder udpeget til økologisk forbindelse (angivet med lilla og blå) i forhold til udbringningsarealer (angivet med rød og blå), ejendom (blå firkant), naturpunkter 1-3 (blå stjerne) og radius på 1000 meter (blå cirkel) omkring ejendommen.

## 7.2 Vandløb og søer

Dele af udbringningsarealerne grænser op til de beskyttede vandløb Højrup Bæk og Skovsgård Bæk, som begge er målsat som B1 vandløb (gyde- og yngleopvækstvand for laksefisk). Begge vandløb er kvalitetsmålsat til forureningsgrad II (næsten uforurenat - svagt forurenat). (se fig. 1 side 11)

Udbringningsarealerne skråner ikke kraftigt ned mod vandløbene. Udvaskning af fosfat og kvælstof vurderes på denne baggrund ikke at udgøre en betydelig risiko for vandløbenes miljø.

Der er ingen A-målsatte søer i nærheden af ejendommen. Nærmeste A-målsatte sø er Vandplasken, der ligger ved Kærsgård Strand, som ligger omkring 6,5 km fra ejendommen.

Med henvisning til stor afstand og eksponentielt aftagende ammoniak deposition med afstand fra kilden er det ikke fundet relevant at beregne bidrag til luftbåren ammoniakbelastning i det nævnte område. Ejendommens andel af den luftbåren ammoniakbelastning af naturtypen vil være marginal, og øget ammoniaktab som følge af udvidelsen medfører ikke nogen beregningsmæssig øget ammoniak deposition.

Hjørring Kommune vurderer, at ejendommen ikke påvirker naturtilstanden i den A-målsatte sø negativt.

### 7.3 Overfladevand

Alle udbringningsarealer afvander til Skagerak / Nordsøen. Der stilles i husdyrloven ikke maksimale grænser for udledning af kvælstof og fosfor til dette vandområde. Det antages, at de generelle reguleringer for markdrift og brug af kunstgødning og husdyrgødning er tilstrækkelige til at sikre vandmiljøet der.

Kommunen har vurderet det aktuelle projekts mulige påvirkninger af de marine dele af habitatområderne H24 (Knudegrund) og H202 (Hansthalmreservatet). I udpegningsgrundlagene for de 2 områder ses ikke at være kvælstof- eller fosforfølsomme arter i det marine vandmiljø.

Kommunen vurderer derfor, at der ikke er behov for at stille særlige vilkår til projektet, hverken i relation til husdyrloven eller habitatdirektivets forpligtelser.

### 7.4 Grundvand

Særlige vilkår:

- 7.4.1 På bedriftens marker nr 26-1, 34-1, 29, 56 og 59 (se nedenstående kort), skal der anvendes et såkaldt "grundvandsædskifte". På mark nr. 26-1 og 34-1 skal anvendes G4 sædskifte der ikke må have et højere udvaskningsindeks end 93. På mark nr. 29 skal anvendes G3 sædskifte der ikke må have et højere udvaskningsindeks end 95. På mark nr. 56 og 59 skal anvendes G7 sædskifte der ikke må have et højere udvaskningsindeks end 80. Det skal overfor kommunen kunne dokumenteres, at det til enhver tid anvendte sædskifte ikke overskrider disse udvaskningsindeks.
- 7.4.2 På bedriften skal der hvert år være etableret 15,1 % ekstra efterafgrøder af grundvandsarealet (udover Plantedirektoratets krav) svarende til i alt 4,6 ha. Af disse skal der hvert år være placeret mindst 4,6 ha på markerne nr. 26-1, 34-1, 29, 56 og 59 i grundvandsområdet udover efterafgrøderne i grundvandsædskiftet. Efterafgrøder skal følge de samme regler som gælder for de lovpligtige efterafgrøder hvad angår artsvalg, dyrkningsperiode og kvælstofgødning.

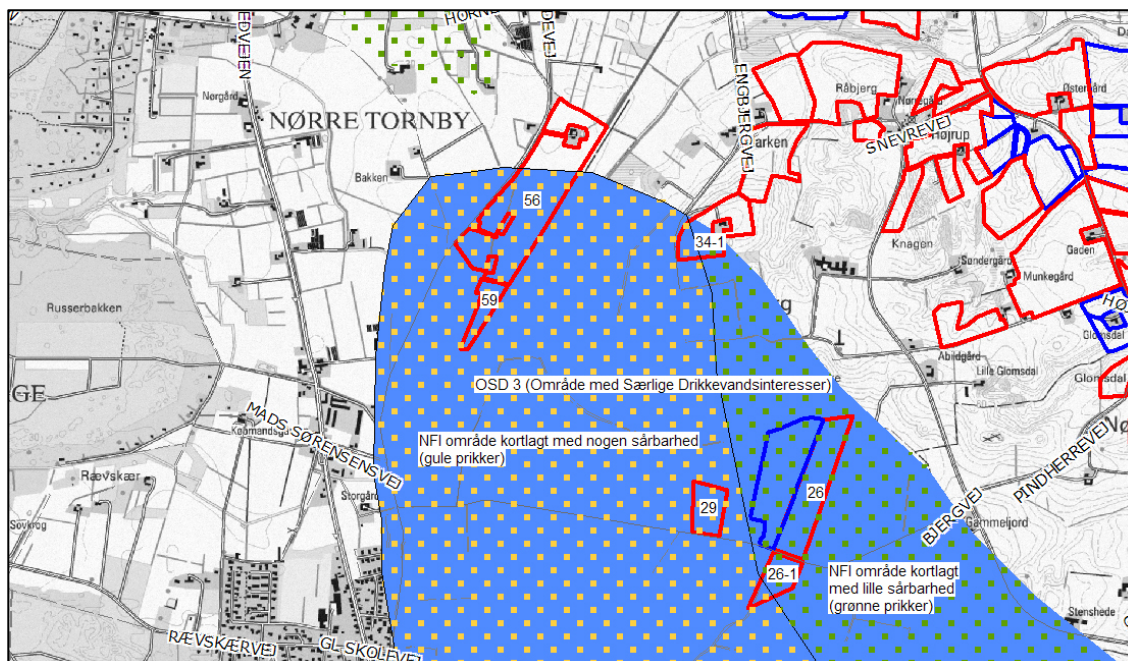
30,7 ha (mark 26, 26-1, 34-1, 29, 56 og 59) inkl. 8,1 ha aftaleareal er beliggende indenfor et nitratfølsomt indvindingsopland (se nedenstående kort). FarmN-beregningen viser, at udvaskningen fra rodzonen i ansøgt drift varierer fra 47 til 58 mg nitrat pr. liter. FarmN-beregningen viser endvidere en merbelastning for markerne fra nudrift til ansøgt drift på -7 til -35 mg nitrat/liter. Husdyrmiljøloven stiller krav om, at hvis udvaskningen er over 50 mg nitrat/l fra rodzonen i nudriften, må der ikke ske en stigning fra nudrift til ansøgt produktion.

Ca. 13,7 ha af bedriftens udbringningsarealer ligger i Nitratfølsomt Indvindingsområde, der er kortlagt med nogen sårbarhed. Hjørring Kommunes administrationsgrundlag<sup>3</sup> for arealer i sådanne områder bestemmer, at udvaskningen fra disse arealer ikke må indeholde mere end 25 mg nitrat/l, når det når grundvandsmagasinet. I det nævnte område er jordens reduktionsprocent ikke fastsat, hvorfor den sættes til 50 %. Udvasningen af nitrat fra rodzonen må derfor her ikke overstige 50 mg/liter.

Dette mål er nået i den ansøgte produktion vha. af sædskiftet og andelen af efterafgrøder nævnt i vilkår 7.4.1 og 7.4.2. Det valgte sædskifte er beskrevet i bilag 7, der er et uddrag af den officielle standardliste<sup>4</sup>

<sup>3</sup> "Administrationsgrundlag for beskyttelse af grundvand i forbindelse med etablering, ændring og udvidelse af landbrug." Vedtaget af Plan- og Miljøudvalget 18.06.2007

<sup>4</sup> Miljøministeriets notat af 28-02-2007 om standardsædskifter og referencesædskifter.



Kort 3: Arealer i nitratfølsomt indvindingsområde, kortlagt med nogen sårbarhed (gule prikker) og lille sårbarhed (grønne prikker). Røde arealer er ejede/forpagtede, blå er aftalearealer. (OSD 3 område)

Husdyrmiljøloven fastlægger, at hvis der foreligger en indsatsplan for grundvandsbeskyttelse, der omfatter et projekts udbringningsarealer, skal retningslinjer heri være styrende for miljøgodkendelse af projektet. Kommunen vurderer, at der i indsatsplanen for OSD 3 ikke er retningslinjer, som giver anledning til yderligere vilkår i denne miljøgodkendelse.

Ingen af husdyrbrugets øvrige udbringningsarealer ligger i nitratfølsomme indvindingsområder. Der stilles derfor ingen særlige vilkår omkring påvirkningen af grundvand.

## 8. Bedste tilgængelige teknik (BAT)

Særlige vilkår:

- 8.1.1 Husdyrbruget skal under tilsynet redegøre for muligheden for at indføre renere teknologi i form af ændrede råvarer, nye metoder eller besparelser på materialer og ressourcer, som kan nedsætte miljøbelastningen fra husdyrbruget.
- 8.1.2 Anlæg der er særligt energiforbrugende, f.eks. ventilationsanlæg skal kontrolleres og vedligeholdes således, at de altid kører energimæssigt optimalt.
- 8.1.3 Ved udskiftning af anlæg og maskiner skal der vælges tidssvarende modeller, som lever op til forøgede krav vedrørende påvirkning af miljø og natur.

Der er i den ansøgte produktion projekteret med en række af de bedst tilgængelige teknikker, hvoraf flere indgår som vilkår, der er med til at sikre, at de krævede beskyttelsesniveauer opnås. Nedenfor ses en beskrivelse af hvor der anvendes BAT i produktionen, og en beskrivelse af, hvor der er truffet valg om ikke at anvende BAT. Endelig redegøres der for BAT i eksisterende stalde samt alternativet, hvis ikke husdyrproduktionen udvides (0-alternativet). Ansøgers redegørelse for BAT er skrevet med kursiv.

### 8.1 Ansøgers redegørelse for anvendelse BAT

#### Staldsystemer + teknologi i stald:

*Der anvendes farestier med delvis spaltegulv, der giver en reduktion af ammoniakfordampningen på ca. 50 % i forhold til fuldspaltegulv. Grisenes velfærd er også forbedret i forhold til fuldspalter. Samtidig er N indholdet af lager højere, til gavn for markudbyttet. Der anvendes to-klimastald med delvis spaltegulv til smågrisen. Det giver en reduktion i ammoniakfordampning på ca. 30 % i forhold til drænet gulv med gyllekumme under hele arealet. Staldsystemet er en forbedring af smågrisenes velfærd, ligesom markudbyttet forbedres ved et højere N indhold af lager med delvise spalter i forhold til drænet gulv.*

#### Hensigtsmæssig drift:

*Medarbejdere trænes og uddannes. Vand og energiforbrug registreres. Anvendelse af handelsgødning og husdyrgødning registreres. Der laves gødningsplaner.*

#### Vand til grise:

*Stalde og udstyr rengøres med højtryksrensere efter hver produktionscyklus.*

*Drikkevandsinstallationerne kalibreres jævnligt (eller efter behov) med henblik på at undgå spild.*

*Lækager identificeres og reparerer.*

#### Energiforbrug:

*Bygninger er isoleret. Der er installeret naturlig ventilation i videst mulig omfang. Ventilationssystemet optimeres i hver stald. Der undgås modstand i ventilationssystemerne med jævnlig inspektion og rengøring af kanaler og ventilatorer.*

#### Opbevaring af gødning:

*Gyllebeholderen er dimensioneret til at modstå mekaniske, termiske og kemiske påvirkninger*

*Bunden og siden i tanken er tætte og korrosionsbeskyttede*

*Tanken tømmes jævnligt af hensyn til inspektion og vedligeholdelse, normalt 1 gang årligt*

*Gyllen omrøres lige før den skal tømmes af tanken og spredes på marken*

Gylletanken er overdækket med:

- Et flydedække af f.eks. halm, lærred, folie eller lignende

#### Udbringning af husdyrgødning:

Husdyrgødning analyseres for næringsstoffer og tildeles herefter

Gødningsmængden tilpasses afgrødernes behov

Der spredes ikke husdyrgødning på marken når:

- Er mættet med vand
- Er oversvømmet
- Er dækket med sne

Der tilføres ikke gødning på stærkt skrånende arealer

Der tilføres ikke gødning i nærheden af vandløb

Der udbringes gødning umiddelbart før afgrødernes maksimale vækst og næringsstofoptag forekommer

Husdyrgødning udbringes i videst muligt omfang:

- Om dagen, hvor der er sandsynlighed for naboer ikke er hjemme
- Når vindretning i forhold til naboer er optimal

## **8.2 Ansøgers redegørelse for BAT i eksisterende stalde**

### Eksisterende bygninger:

Kommunens krav om etablering af BAT i eksisterende stalde skal stå mål med de aktuelle forhold, herunder hvor nedslidt et staldanlæg måtte være, og hvilke omkostninger der er forbundet i en ændring til BAT staldanlæg.

I den konkrete ansøgning er hovedparten af de eksisterende stalde renoveret i 2007. Der er tale om forholdsvis nye stalde med fuld funktionsdygtighed.

Farestald og smågrisestald er med delvis spalte gulv (allerede BAT-teknologi), Løbedrægtifhødstalden er dybstrøelse og spalter, denne staldtype er valgt ud fra dyrevelfærds kriterier. Det er et krav for at kunne eksportere til England (Englandsgris). Det er kun poltestalden (20DE) der er fuldspalte-stald, som rent teknisk er vanskeligt at ændre. Det er alle velfungerende stalde.

Ny BAT-teknologi vil blive indført i de eksisterende stalde i forbindelse med en total renovering af staldene. Flere af de nye BAT teknologier er umulige teknisk set, at indføre i de eksisterende stalde på denne ejendom. Forsuringsanlæg kan kun indføres i forbindelse med en total renovering af stalden. Det samme gælder gyllekøling m.m.

## **8.3 Ansøgers redegørelse for fravalg af BAT**

Der er i udvidelsen ikke tale om nybyggeri, hvorfor køling af kanalbund ikke har været relevant. Svovlsyrebehandling af gylle er en BAT-kandidat. For forsuring ved søer er der ikke lavet økonomiberegninger på implementeringen af forsuring.

Der er til stadighed problemer med forsuring, specielt med lugtgener fra anlæggene. Det er primært de komplicerede svovlforbindelser der opstår i den forsurede gylle, der medfører lugtgenerne.

Desuden mangler vi stadig at se langtidseffekterne af forsuring på holdbarheden af elementerne i stalden og i gyllebeholderen. Det kan vise sig at være en ganske dyr affære, at anvende forsuring,

*hvis de rette forholdsregler ikke tages fra starten. Her tænkes på ekstra beskyttelse af elementer i stalden og i gyllebeholderen.*

*Generelt henvises til at beskyttelsesniveauet som fastsat i Bekendtgørelse om tilladelse og godkendelse mv. af husdyrbrug er overholdt i ansøgningen.*

#### **8.4 Ansøgers redegørelse for 0-alternativet**

*I enhver landbrugsproduktion er der et løbende behov for tilpasning af produktionen i forhold til ydere forhold. Der er behov for rationaliseringer, specialiseringer og en øget produktion for at overleve økonomisk. Derfor vil det være uundgåeligt, at produktionen løbende skal udvides og specialiseres..*

*Hvis en udvidelse ikke finder sted, vil det økonomiske grundlag for produktionen forsvinde, hvilket betyder, at en afvikling af produktionen reelt er påbegyndt.*

#### **8.5 Kommunens bemærkninger og vurdering**

Kommunen har med baggrund i redegørelsen vurderet, at det ansøgte lever op til niveauet for BAT for en ejendom med den pågældende husdyrproduktion og størrelse, med de vilkår som i øvrigt er stillet i miljøgodkendelsen i relation til BAT.

Hovedparten af de eksisterende staldanlæg er senest renoveret i 2007. der er således tale om forholdsvis nye stalde. Hjørring Kommune vurderer at disse anlæg lever op til kravet om BAT i dag. Samlet for de eksisterende stalde er det ligeledes vurderet, når der tages hensyn til staldenes alder og bygningsmæssige stand, samt proportionalitet mellem miljøeffekt og omkostninger, at der ikke er behov for at stille yderligere vilkår til BAT i perioden frem til første revurdering af denne miljøgodkendelse i 2016.

## **9. Egenkontrol og management**

### **9.1 Egenkontrol**

Der udarbejdes mark- og gødningsplan i henhold til lovkrav. Besætningen gennemgås sammen med dyrlæge hver 4. uge, hvor besætningens behandlingsbehov konstateres. Gennemgang af stalde sammen med fagkonsulenter 4 gange om året. Gennemgang af markbrug sammen med fagkonsulent efter behov. Hver måned føres logbog over gyllebeholdernes flydelag Ved påfyldning af marksprøjte sikres at der ikke sker overløb. Der er vandforsyning fra lukket system. Gylletanke bliver kontrolleret hvert 10. år af autoriseret kontrollant. Staldafsnittene er tilkøbet alarmanlæg. Ejendommens forbrug registreres løbende. Kan dokumenteres med udskrift af revisionsliste.

### **9.2 Management**

Personalet uddannes løbende gennem kurser og efteruddannelse. Der er tilknyttet en række fagkonsulenter der med faste intervaller gennemgår bedriften med ejer og medarbejdere (EFK, E-kontrol). Der er fast dyrlægeaftale. Der udarbejdes mark- og gødningsplaner for bedriften. Kvælstoftilførslen korrigeres årligt i forbindelse med kvælstofprognosen der offentliggøres omkring 1.april (N-prognosen afhænger af klimaet de enkelte år). Fodersammensætning og fodringsstrategi (f.eks. fasefodring) evalueres og tilpasses løbende således at nyeste viden anvendes. Der føres sprøjte-



journal, medicinjournal og logbog for gylletanke. Der er lavet beredskabsplan således at evt. uheld kan stoppes og konsekvensen for det omgivende miljø begrænses mest muligt (se bilag 4). Der leveres grise til Danish Crown og produktionen er dermed omfattet af kvalitetsprogrammet Code of Practice.

## 10. Klagevejledning

Afgørelsen om tillæg til miljøgodkendelse kan påklages til Miljøklagenævnet af ansøger, Miljøministeren, Embedslægen, interesse organisationer og andre, der må antages at have individuel, væsentlig interesse i sagen.

Eventuel klage skal indgives skriftlig senest 4 uger efter afgørelsen er annonceret. (Annonceres i Vendelbo Posten onsdag den 17. december 2008) Det vil sige, at en evt. klage skal være Hjørring Kommune i hænde senest den 14. januar 2009 kl. 14.00.

En eventuel klage skal indsendes til Hjørring Kommune. Klagen skal være skriftlig og indsendes via e-mail: [teknik-miljoe@hjoerring.dk](mailto:teknik-miljoe@hjoerring.dk) eller til adressen: Hjørring Kommune, Natur-og miljøkontoret, Team Landbrug, Jørgen Fibigersgade 20, 9850 Hirtshals. Hjørring Kommune videresender derefter klagen til Miljøklagenævnet, Fredensborggade 15, 1360 København K med eventuelle bemærkninger. Der gøres opmærksom på, jf. lovens § 81, at en klage ikke har opsættende virkning for udnyttelsen af godkendelsen, med mindre Miljøklagenævnet bestemmer andet. Det skal dog bemærkes, at udnyttelse af godkendelsen sker på eget ansvar, og ikke indskrænker klagemyndighedens ret til at ændre eller ophæve afgørelsen.

Søgsmål til prøvelse af afgørelser efter loven eller de regler, der fastsættes i medfør af loven, skal i henhold til § 90 være anlagt inden 6 måneder efter, at afgørelsen eller beslutningen er meddelt. Er afgørelsen eller beslutningen offentligt bekendtgjort, regnes søgsmålsfristen dog altid fra tidspunktet for bekendtgørelsestidspunktet.

*Hirtshals, den 17. december 2008*

*Peter Lindhard Birch*

*Hjørring Kommune*

*Miljø- & Naturkontoret*

*Team Landbrug*

*Tlf. 72 33 67 36*

*Mail: [peter.birch@hjoerring.dk](mailto:peter.birch@hjoerring.dk)*



**Bilag 2: Oplysninger om energi-og ressourceforbrug**

Brønderslev, den

Ejendom: Eltvedgård

Ansøgningsnr: 5182

A. VENTILATION AF DRIFTSBYGNINGER								
Bygning Nr.	Antal Afkast	Afkast højde m	Afkast højde over tag				Over-/ undertryk/ andet	
1	4	6	1				Diffus	
2	9	6	1				diffus	
3	9	6	1				Diffus	
4	5	6	1				Undertryk	
Evt. bemærkninger:								

B. SPILDEVAND				
Spildevandstype	Årlig mængde, ca. m <sup>3</sup>		Opsamling / bortskaffelse	
	Nudrift	Ansøgt	Nudrift	Ansøgt
Sanitært spildevand (drift)	20 m <sup>3</sup>	20 m <sup>3</sup>		Sivdræn med pumpe
Vaskeplads	1000 m <sup>3</sup>	1000m <sup>3</sup>	Gylletank	Gylletank
Tagvand fra stalde	2500 m <sup>3</sup>	2500 m <sup>3</sup>	Går i sandfangsbrønd til bæk øst for ejendommen	Samme
Evt. bemærkninger:				

C. FORBRUG AF RÅVARER, ENERGI OG VAND (tons, m <sup>3</sup> , kg, l)			
Resurse	Nudrift	Ansøgt	Opbevaring (f.eks tanktype, bygning og indretning)
Dieselolie til traktorer m.v.	18,5 m <sup>3</sup>	25 m <sup>3</sup>	I maskinhus, se anlægstegning
Fyringsolie			
Benzin	410 l		Ingen opbevaring på ejendommen
Smøreolie	Ikke opgjort		I maskinhus, se anlægstegning
Træpiller	95 t		
Kunsthøvdning	23000 kg	32000 kg	15000 l tank, se anlægstegning
Indkøbt foder	1200 tons	2000 tons	I lade i stald nr. 4
Pesticider	I henhold til	Samme;	I lade i stald nr. 4

	sprøjtejournal	varierer fra år til år	
Kemikalier			
Elforbrug til lys opvarmning m.m.	150310 kwh	150310 kwh	
Drikkevand og vaskevand (drift)	6362 m3	7000 m3	

Evt. bemærkninger:

#### D. TRANSPORT TIL OG FRA EJENDOMMEN

	Antal/mængde pr år		Kapacitet pr transport		Antal transporter pr år	
	Nudrift	Ansøgt	Nudrift	Ansøgt	Nudrift	Ansøgt
Køb/salg af smågrise	11000 stk.	360 stk.				Hver uge
Polte fra anden ejendom	stk.	stk.	stk.			
Søer til slagteri	300stk.	350stk.	10 stk.		35	35
Slagtesvin	400 stk.	600stk.	20 stk.	20	20	30
Døde dyr	248 stk.	300stk.	*	*	52	52
Indkøbt foder	1200 T	t	26 t	t	52	52
Eget korn o.l.	3000 t	3000 t	15 t	15 t	200	200
Gylle	4800	5735t	12 t	12t	400	480
Dybstrøelse	340t	518t	10 t	10t	34	52
Dieselolie	18500L	20000l	1200	1200	15	17
Halm fra mark	600 rundbal-ler	650	10	10	60	65
Andet						

Evt. bemærkninger (bl.a. oplysninger om tidspunkt på året for transporter)

#### E. AFFALD

Affaldstype		Opbevaring	Bortskaffelse
Dagrenovation		Se anlægstegning	Kommunal ordning
Døde dyr		Se anlægstegning for afhentningsplads	DAKA
Landbrugsplast		Se anlægstegning	Kommunal ordning
Papir/nylonsække		Se anlægstegning	Kommunal ordning
Klinisk risikoaffald		Medicinopbevaring, se anlægstegning	Modtagestation
Emballage fra sprøjtemidler		Lade, stald 4	Kommunal ordning
Rester af sprøjtemidler		Lade, stald 4	Kommunal ordning
Spildolie			værksted
Oliefiltre		Se anlægstegning	værksted
Akkumulatorer			
Dæk			
Jern/metal		Udenfor maskinhus, se anlægstegning	Produkthandler
Spraydåser	100		Kommunal ordning

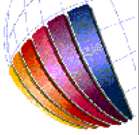
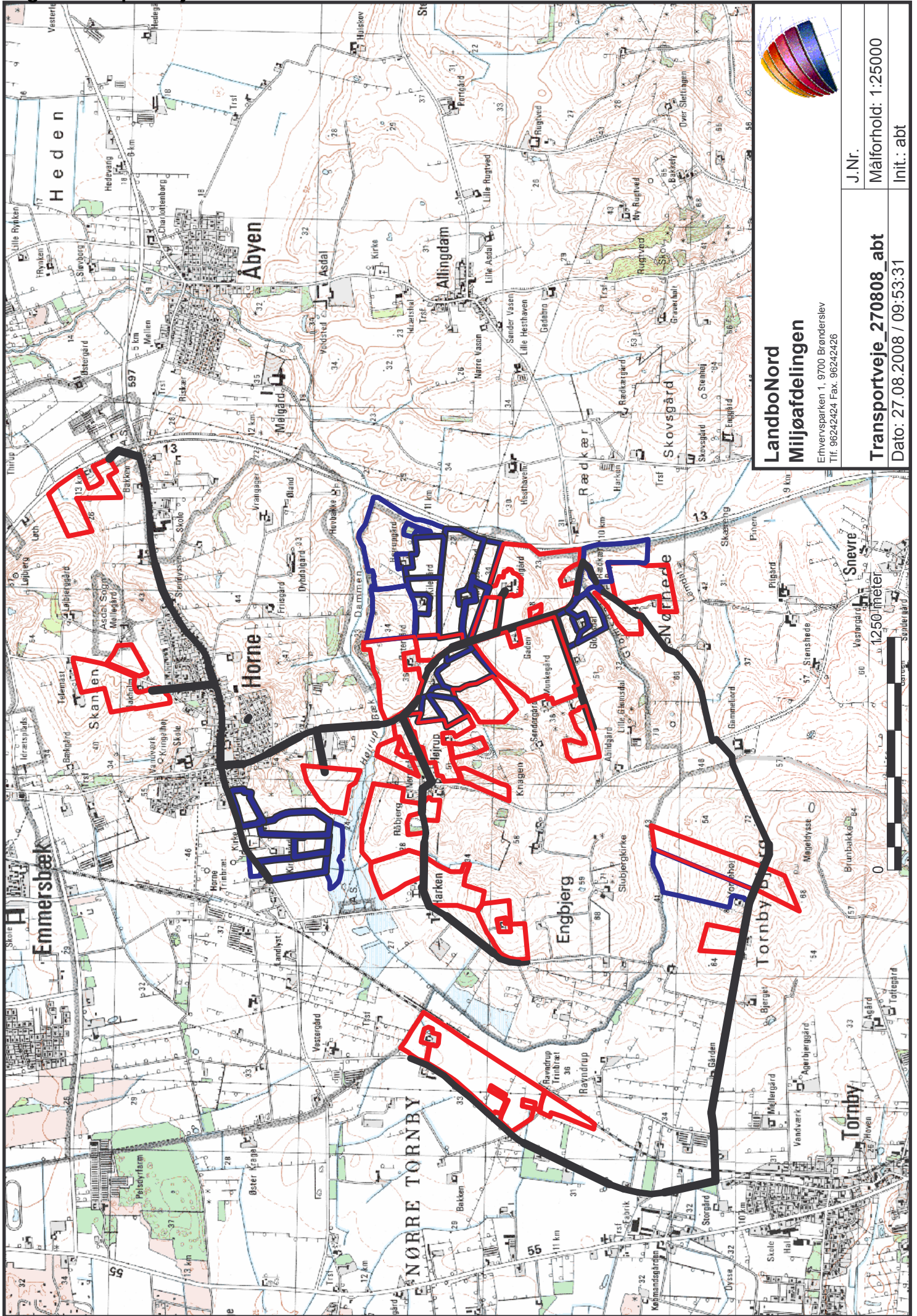
Lysstofrør Elektronisk affald Andet Evt. bemærkninger:

## Støjklider

Type	Driftsperiode	Tiltag til begrænsning af støj	Placering
Ventilation	Hele året		Se bilag 2
Korntørring			
Foderanlæg, kværn	Daglig		Se bilag 2
Kompressor			
Gyllepumper	2 gange om ugen		Se bilag 2
Daglig brug af traktor			
Flytning af grise ml. staldafsnit			
Transport af levende dyr			

Jesper Hansen Miljø-og naturkonsulent Tlf. 96242578/mobil: 51528590 E-mail: jha@landbonord.dk

# Bilag 3: Transportveje



**LandboNord**  
**Miljøafdelingen**

Erhvervsparken 1, 9700 Brønderslev  
Tlf. 96242424 Fax. 96242426

J.Nr.

Målforshold: 1:25000

Init.: abt

**Transportveje\_270808\_abt**

Dato: 27.08.2008 / 09:53:31

# Beredskabsplan For landbruget "Eltvedgård"

Indholdsfortegnelse:

TELEFONNUMRE.....	3
BRAND- OG EVAKUERINGSINSTRUKS .....	4
OVERLØB AF GYLLE – INSTRUKS.....	5
KEMIKALIE- OG OLIESPILD – INSTRUKS .....	6
TRANSPORT AF BEKÆMPELSESMIDLER .....	7

Udarbejdet af: Miljøkonsulent Elin Jensen, LandboNord, Erhvervsparken 1, Brønderslev

Revideret:	Dato	Ansvarlig (underskrift)
------------	------	-------------------------

2009		
2010		
2011		

## Bilag 4: Beredskabsplan

Denne beredskabsplan er udarbejdet som en del af ejendommens miljøgodkendelse med det formål at stoppe og begrænse evt. uheld med konsekvenser for det omgivne miljø.

Planens indhold skal være kendt af gårdens ansatte mm. og udleveres til evt. indsatsleder/miljømyndighed i forbindelse med uheld, forureninger, brand, ol.

Beredskabsplanen revideres/kontrolleres mindst 1 gang om året og skal være let tilgængelig og synlig. Beredskabsplanen findes i miljømappe i stuehus  
Kopi af beredskabsplanen findes i beredskabsmappe i forrum mellem farestald og løsdriftsstald til drægtige søer.

Kort materiale:

Bagerst er der et oversigtskort over ejendommen mm. med angivelse af:

- Mark- og drikkevandsboringer/brønde
- Drænbrønde / regnvandsbrønd / afløb
- Udløbspunkter til vandløb / jord fra dræn
- Slukningsmateriel og åndedrætsværn

## Husk generelt:

Ved store uheld ring altid 112, ved mindre uheld ring altid til miljømyndighederne (Hjørring Kommune). Er man i tvivl, ring 112, der har kontakt til kommunens beredskabstjeneste og miljøvagt.

Efter brand m.m. tag kontakt med miljømyndighederne med hensyn til genopbygning af stald m.m.



## TELEFONNUMRE

Nærmeste telefon står i forrum og har nr. 9894 9855 og tlf. i stuehus har nr. 9894 9836

Miljømyndighed kontaktes på telefon 7233 6730 / 7233 3333 dag

Falck kontaktes på telefon 7010 2030 dag eller nat

Brandvæsen kontaktes på telefon 112 dag og nat

Lægevagt kontaktes på telefon 7015 0300 dag eller nat

Dyrlæge Torstein Arvidsen, Himmerland, kontaktes på telefon 3011 4268 dag eller nat

## BRAND- OG EVAKUERINGSINSTRUKS

Ved brand der ikke kan slukkes ved egen hjælp.

### Slå alarm

*Tilkald brandvæsenet - RING 112 - oplys:*

- Navn, adressen og telefonnummer der ringes fra
- Hvad er der sket og at det er en gårdbrand
- Er der tilskadekomne - hvor mange –
- Er dyrene kommet ud – art og antal der evt. er fanget
  
- Kontakt ejeren, Per Eltved  
på tlf. 9894 9836, mobil 6139 1504
  
- Driftsleder Jacob kan kontaktes på 4054 4565

### Handlinger

- Iværksæt rednings- og slukningsarbejde hvis det er muligt og forsvarligt, herunder fjernelse og evakuering af dyr, olie, trykflasker, gødning og kemikalier
- Placering af slukningsmateriel er angivet på oversigtskortet.
- Hvis det ikke er muligt at slukke branden - forsøg at begrænse den ved lukning af døre og vinduer.
  
- Modtag brandvæsenet og udlever denne mappe sammen med kortmaterialet

#### **Oplys endvidere:**

- Evt. tilskadekomne eller dyr der ikke er reddet i sikkerhed
- Hvor det brænder
- Brandens omfang
- Hvor der er adgangsveje

### Hjælpemidler

På ejendommen findes der følgende materiel, som evt. kan anvendes for at afhjælpe situationen:

- Pulverslukker
- Vandslange
- Frontlæsser
- Minilæsser

## OVERLØB AF GYLLE – INSTRUKS

# Slå alarm

### Kontakt beredskabet – Ring 112

Oplys:

- Navn, adressen og telefonnummer der ringes fra
- Hvad der er sket og hvor meget der er løbet ud
- Om der er risiko for forurening af vandløb, eller drikkevandsboring
  
- Kontakt ejeren, Per Eltved  
på tlf. 9894 9836, mobil 6139 1504
- Driftsleder Jacob kan kontaktes på 4054 4565
- **Ved mindre spild kontaktes kun miljømyndighederne**  
På tlf. 7233 6730 / 7233 3333

## Handlinger:

- Forsøg opdæmning for at undgå, at gylle løber til bæk ca. 160 m syd øst for gylletankene (se kortbilag)
- Opdæmningen kan evt. foretages med jord, halmballer ol. afhængig af mængden af gylle.
- Er gyllen løbet til bækken skal der laves en opdæmning evt. ved motorvejen for at undgå at forureningen breder sig.
  
- Modtag brandvæsenet/miljømyndighederne og udlever denne mappe med sammen med Kortmaterialet
  
- Der er ikke risiko for forurening af dambrug.

## Hjælpemidler:

På ejendommen findes der følgende materiel, som evt. kan anvendes for at afhjælpe situationen:

- Halmballer
- Frontlæsser
- Gyllevogn m. læssekran

## KEMIKALIE- OG OLIESPILD – INSTRUKS

### **Ved større overløb af kemikalier og olie - RING 112**

Oplys:

- Navn, adressen og telefonnummer der ringes fra
- Hvad der er sket og hvor meget der er løbet ud
- Om der er risiko for forurening af vandløb, eller drikkevandsboring
  
- Kontakt ejeren, Per Eltved  
på tlf. 9894 9836, mobil 6139 1405
  
- Driftsleder Jacob kan kontaktes på 4054 4565
  
- **Ved mindre spild kontaktes kun miljømyndighederne**  
På tlf. 7233 6730 / 7233 3333

### Handlinger:

- Forsøg opdæmning for at undgå, at eksempelvis olie løber til bæk eller sø (se kortbilag)
- Opdæmningen kan evt. foretages med jord, halmballer ol. afhængig af mængden af olie.
- Er olie løbet til bæk eller sø skal der laves en opdæmning af nærmeste vandløb evt. ved motorvejen med en bigballe (se kortbilag)
  
- Modtag brandvæsenet/miljømyndighederne og udlever denne mappe med sammen med Kortmaterialet
  
- Der er ikke risiko for forurening af dambrug

### Hjælpemidler:

På ejendommen findes der følgende materiel, som evt. kan anvendes for at afhjælpe situationen:

- Halmballer
- Savsmuld/spåner
- Kattegrus
- Frontlæsser
- Minilæsser

I fyrrum findes der savsmuldspakker og kattegrus der kan benyttes til at opsuge spildte væsker.

### TRANSPORT AF BEKÆMPELSESMIDLER

Sørg for sikker transport af kemikalier til ejendommen og mellem ejendom og marker.

Bekæmpelsesmidler skal under transport være sikret mod stød og uheld. En lukket tæt plastkasse (eks. en køleboks) er velegnet.

Medbring en spand/sæk med fint savsmuld til opsugning af spildt middel samt en skovl og f.eks. plasticposer/plastspand til en hurtig indsats. Uanset koncentrationen kan et spild på mindre end ca. 2 liter med en hurtig indsats fjernes fra jorden.

Medbring altid en mobiltelefon således at det er muligt at hurtigst at tilkalde hjælp ved uheld.

Hvor der arbejdes med bekæmpelsesmidler, skal der være førstehjælpeudstyr og øjenskyllmiddel til rådighed.

Meget giftige og giftige bekæmpelsesmidler skal overalt opbevares forsvarligt under lås.

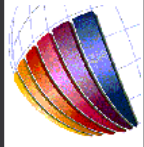
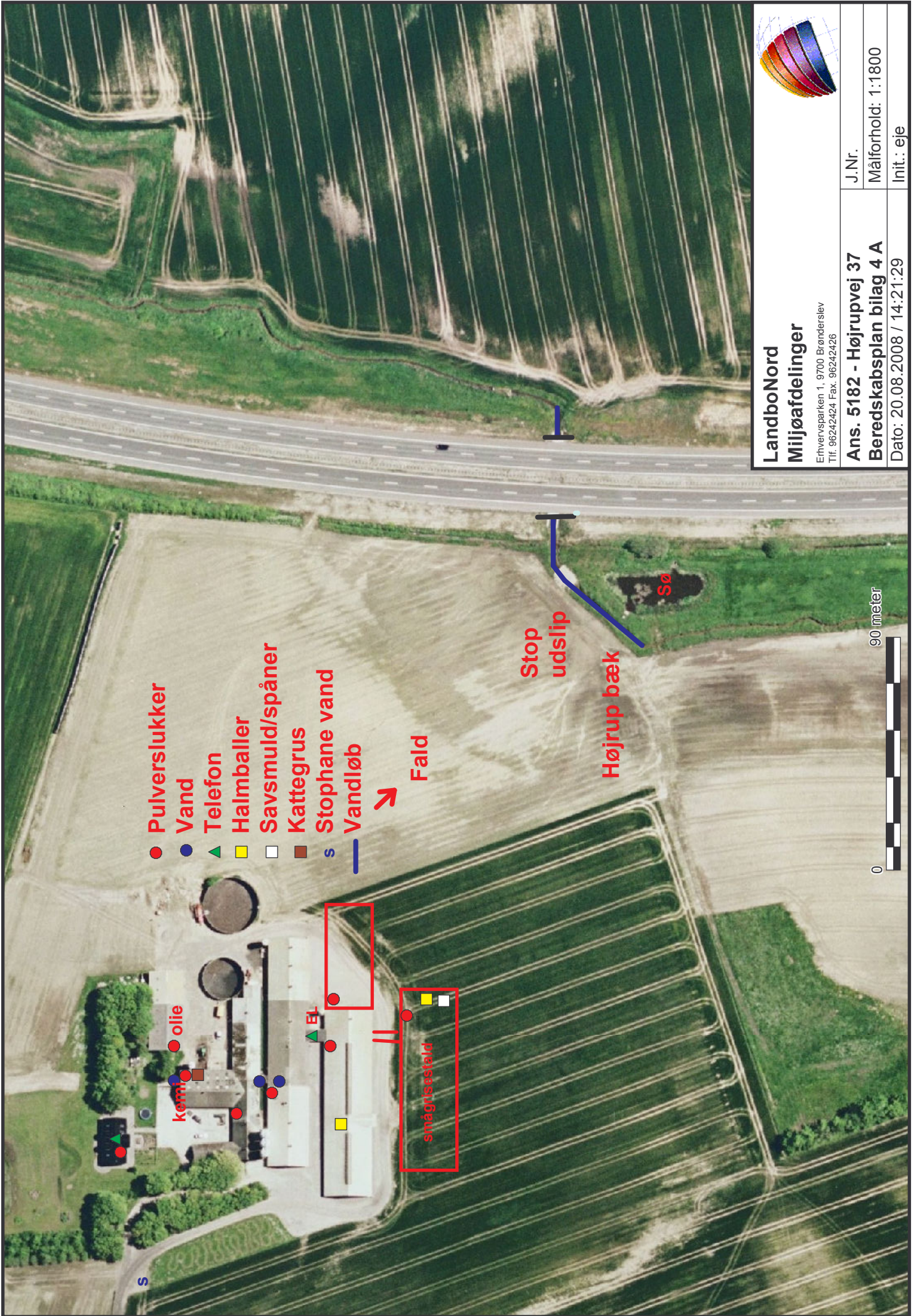
Øvrige bekæmpelsesmidler skal opbevares forsvarligt. For alle midler gælder, at de opbevares utilgængeligt for børn og ikke sammen med eller i nærheden af levnedsmidler, foderstoffer m.v.

Derudover gælder følgende:

- Kemikalierummet skal være godt ventileret, tørt og frostfrit med god belysning.
- Der skal findes et sugende materiale f.eks. savsmuld til opsamling af spild.
- Døre skal være forsynet med en støbt kant, der kan tilbageholde eventuelt spild.
- Gulve skal være tætte og uden afløb.

Topps pjece vedr. håndtering af bekæmpelsesmidler vedlægges.

Bilag 4: Beredskabsplan



**LandboNord  
Mijløjafdelinger**

Erhvervsparcken 1, 9700 Brønderslev  
Tlf: 96242424 Fax: 96242426

J.Nr.

**Ans. 5182 - Højrupvej 37**

Målforhold: 1:1800

**Beredskabsplan bilag 4 A**

Init.: eje

Dato: 20.08.2008 / 14:21:29

## Bilag 5: Vurdering af påvirkningen af naturarealer

### Internt notat Teknik & Miljøområdet

### Naturudtalelse vedr. ansøgning om udvidelse (§ 12) Højrupvej 37, Hirtshals

#### Natura 2000

Der ligger ingen Natura 2000 områder indenfor ejendommen. Nærmeste Natura 2000 område er Rubjerg Knude og Lønstrup Klint (EF-habitatområde 7) og Uggerby Klitplantage og Uggerby Å's udløb (EF-habitatområde 5), der begge ligger omkring 5,8 km h.h.v. vest og nord for driftsbygningerne.

Udbringningsarealerne er hovedsagligt placeret op til 3 km væk vest-nord fra ejendommen. Nærmeste Natura 2000 område er Rubjerg Knude og Lønstrup Klint samt Uggerby Klitplantage og Uggerby Å's udløb, der ligger omkring 3 km vest og nord for udbringningsarealerne.

Da ejendommen ikke omfatter arealer indenfor internationale naturbeskyttelsesområder, vurderer Hjørring Kommune, at ammoniakfordampning igennem luftbåren ammoniak umiddelbart er den eneste potentielle påvirkning af terrestriske naturtyper og arter, der er udpegningsgrundlag for det nævnte Natura 2000 område.

Med henvisning til stor afstand og eksponentielt aftagende ammoniak deposition med afstand fra kilden er det ikke fundet relevant at beregne bidrag til luftbåren ammoniakbelastning i det nævnte område.

Hjørring Kommune vurderer derfor, at udvidelsen har en neutral effekt på Natura 2000 området.

#### Bilag IV arter

Arter beskyttet ifølge EF-habitatdirektivet bilag IV må ikke fanges, slås ihjel eller forstyrres med vilje, og deres levesteder må ikke beskadiges eller ødelægges.

Der er ikke registreret arter omfattet af EF-habitatdirektivets bilag IV i nærheden af ejendommen, men enkelte arter omfattet af bilag IV kan have levested, fødesøgningsområde eller sporadisk opholdssted på arealer omkring ejendommen. Det vurderes på baggrund af Faglig rapport 322 fra DMU samt kommunens kendskab til området at gælde for odder *Lutra lutra*, markfirben *Lacerta agilis*, løgfrø *Pelobates fuscus* og spidssnudet frø *Rana arvalis*, samt bæklampret *Lampetra planeri*, der er opmærksomhedskrævende og omfattet af EF-habitatdirektivets bilag II.

Hjørring Kommune vurderer, at udvidelse af bedriften har en neutral effekt for de nævnte bilag IV arter.

## **Beskyttet natur efter naturbeskyttelseslovens § 3**

Naturbeskyttelseslovens § 3 beskytter overdrev, heder, moser, enge, strandenge, strandsumpe, søer og vandløb mod ændringer i tilstanden.

Beskyttelsen gælder for alle de beskyttede naturtyper bortset fra søer og vandløb, hvis de har en minimumsstørrelse på 2.500 m<sup>2</sup> i sammenhængende areal. Beskyttelsen gælder for søer på 100 m<sup>2</sup> eller derover. De beskyttede vandløb er udpeget af de tidligere amtsråd og godkendt af miljøministeren.

Arealer, der er mindre end 2.500 m<sup>2</sup>, er omfattet af beskyttelsen, hvis de indgår en mosaik af naturtyper med et samlede areal på 2.500 m<sup>2</sup>.

### **•Naturværdi på arealer beskyttet efter § 3**

I Hjørring Kommune er arealer beskyttede efter Naturbeskyttelseslovens § 3, og som ikke er beskyttede efter § 7 i Lov om miljøgodkendelse m.v. af husdyrbrug, tildelt en naturværdi efter, hvor værdifulde de er for at kunne opretholde en rig og varieret natur med gode muligheder for spredning af dyr og planter i Hjørring Kommune.

En række forhold inddrages i værdisætningen af en lokalitets naturværdi. Det gælder områdets:

- Naturkvalitet
- Værdi som regionalt og lokalt naturområde
- Værdi som levested for fredede eller rødlistede arter af planter og dyr
- Værdi som yngle- og rasteområde for bilag IV-arter, der er beskyttede efter habitatdirektivet
- Værdi som økologisk forbindelse
- Værdi som kulturmiljø

§ 3 arealerne, der ligger indenfor en radius af 1000 meter fra ejendommen (Fig. 3), er beliggende i områder, der er udpeget til økologiske forbindelser. Områder udpeget som regionalt naturområde og økologiske forbindelser skal sikre levesteder for planter og dyr samt sikre, at barrierer for spredningen af planter og dyr så vidt muligt undgås.

Hjørring Kommune vurderer på denne baggrund, at § 3 arealerne, har en middel-høj naturværdi.

### **•Kumulativ effekt i forhold til N-deposition**

Der er to andre ejendomme med dyrehold større end 75 DE indenfor 1000 meter af udvidelsen og naturpunkt 3. Hjørring Kommune vurderer, at der er en kumulativ effekt med hensyn til deposition af ammoniak i de nærliggende naturområder. Det kan ikke udelukkes, at der med tiden sker forringelser af de nærliggende naturområder, hvis der kommer flere udvidelser af ejendomme indenfor 1000 meter af naturområderne.

### **•N-deposition**

Udvidelse af bedriften medfører en stigning i den luftbårne ammoniakbelastning på 329 kg N/år. Den samlede ammoniakfordampning er på 4.798 kg N/år fra stald- og lageranlæg. Ammoniakfordampning i forbindelse med udbringning af husdyrgødning indgår ikke i beregningerne.



Indenfor en radius på 1000 meter af ejendommen er der registreret overdrev efter § 7 i Lov om miljøgodkendelse m.v. af husdyrbrug samt flere overdrev, kultur- og naturenge, søer og vandløb beskyttede efter Naturbeskyttelseslovens §3. Overdrev er den mest følsomme naturtype for ammoniak deposition indenfor bedriftens nærområde (Fig. 1).

Hjørring Kommune vurderer, at overdrevene (naturpunkt 1-3) har en tålegrænse på 12,5-17,5 kg N/ha per år. Den generelle baggrundsbelastning for området er 13,2 kg N/ha per år.

Merdepositionen i 3 udvalgte naturpunkter (1-3) på overdrev er beregnet til 0,0 – 0,1 kg N/ha per år (Tabel I). I beregningerne indgår ikke bidrag fra udbringning af husdyrgødning.

Naturpunkt 1:

Et § 3 overdrev, som ved udvidelsen tilføres 0,0 kg N/ha per år. Overdrevet vurderes til at have en middel naturværdi. Den samlede belastning af arealet vurderes ikke at overskride tålegrænsen for naturtypen. En tilførsel på 0,0 kg N/ha per år må derfor betragtes som en uvæsentlig merbelastning.

Naturpunkt 2:

Et overdrev over 2,5 ha og dermed et § 7 areal, som ved udvidelsen tilføres 0,1 kg N/ha per år. Den beregnede merbelastning overskrider ikke den tilladte merbelastning på 0,7 kg N/ha per år for § 7 områder. Der er ikke en kumulativ effekt, da der ikke er andre ejendomme med mere end 75 DE indenfor 1000 meter af ejendommen og naturpunktet. Den samlede belastning af arealet vurderes ikke at overskride tålegrænsen for naturtypen. En tilførsel på 0,1 kg N/ha per år må derfor betragtes som en mindre væsentlig merbelastning.

Naturpunkt 3:

Et overdrev over 2,5 ha og dermed et § 7 areal, som ved udvidelsen tilføres 0,1 kg N/ha per år. Den beregnede merbelastning overskrider ikke den tilladte merbelastning på 0,3 kg N/ha per år for § 7 områder, når der er en kumulativ effekt. Den samlede belastning af arealet vurderes ikke at overskride tålegrænsen for naturtypen. En tilførsel på 0,1 kg N/ha per år må derfor betragtes som en mindre væsentlig merbelastning.

Hjørring Kommune vurderer, at medbelastningen fra bedriften har en neutral effekt for de berørte arealer, da den tilladte merbelastning ikke er overskredet og tålegrænsen for naturtypen overskrides ikke.

#### ● **Udbringningsarealer i forhold til beskyttede naturarealer**

Udbringningsarealerne støder op til § 3 beskyttet overdrev, kultur- og naturenge (Fig 1). Disse arealer vurderes ikke at blive yderligere belastet i forbindelse med den ansøgte udvidelse under forudsætning at arealer, der overlapper med beskyttet natur ikke anvendes som udbringningsarealer (Fig. 2).

Kulturenge kun må anvendes som udbringningsarealer, hvis de er anvendt som dette inden 1992 og intensiteten for udbringning ikke øges.

Randpåvirkning som følge af sprøjtning og gødskning af de beskyttede arealer, der grænser op til udbringningsarealerne ses allerede i dag, og vil ikke ændres med den påtænkte udvidelse.

#### ●**Stærkt skrående arealer**

Dele af udbringningsarealerne grænser op til de beskyttede vandløb Højrup Bæk og Skovsgård Bæk, som begge er målsat som B1 vandløb (gyde- og yngleopvækstvand for laksefisk). Begge vandløb er kvalitetsmålsat til forureningsgrad II (næsten uforurenet - svagt forurenet).

Udbringningsarealerne skråner ikke kraftigt ned mod vandløbene. Udvaskning af fosfat og kvælstof vurderes på denne baggrund ikke at udgøre en betydelig risiko for vandløbenes miljø.

#### **Økologiske forbindelser**

Områder udpeget som økologiske forbindelser efter Regionplan 2005 skal sikre levesteder for planter og dyr samt sikre at barrierer for spredningen af planter og dyr så vidt muligt undgås, jf. retningslinje 5.3.7 og 5.3.8.

Ejendommen har udbringningsarealer indenfor områder udpeget som økologisk forbindelse (Fig. 3). Nærmeste økologiske forbindelse ligger omkring 250 meter vest for driftsbygningerne.

Merbelastningen i forbindelse med etablering af bedriften vurderes ikke at forringe funktionen af den økologiske forbindelse

#### **Fredninger**

Nærmeste fredede område er Fredningen ved Vandplasken og Kjøl Strand, der ligger omkring 5,8 km vest og nord for ejendommen. Hjørring Kommune vurderer, at ammoniakfordampning derfor er eneste potentielle påvirkning fra etableringen/udvidelsen/ændringen.

Med henvisning til stor afstand og eksponentielt aftagende ammoniak deposition med afstand fra kilden er det ikke fundet relevant at beregne bidrag til luftbåren ammoniakbelastning i det nævnte områder. Bedriftens andel af den luftbårne ammoniakbelastning af terrestriske naturtyper i området vil være marginal og øget ammoniaktab som følge af udvidelsen medfører ikke nogen beregningsmæssig øget ammoniak deposition.

#### **A-målsatte søer**

Der er ingen A-målsatte søer i nærheden af ejendommen. Nærmeste A-målsatte sø er Vandplasken, der ligger ved Kærsgård Strand, som ligger omkring 6,5 km fra ejendommen.

Med henvisning til stor afstand og eksponentielt aftagende ammoniak deposition med afstand fra kilden er det ikke fundet relevant at beregne bidrag til luftbåren ammoniakbelastning i det nævnte områder. Ejendommens andel af den luftbårne ammoniakbelastning af naturtypen vil være marginal, og øget

ammoniaktab som følge af udvidelsen medfører ikke nogen beregningsmæssig øget ammoniak deposition.

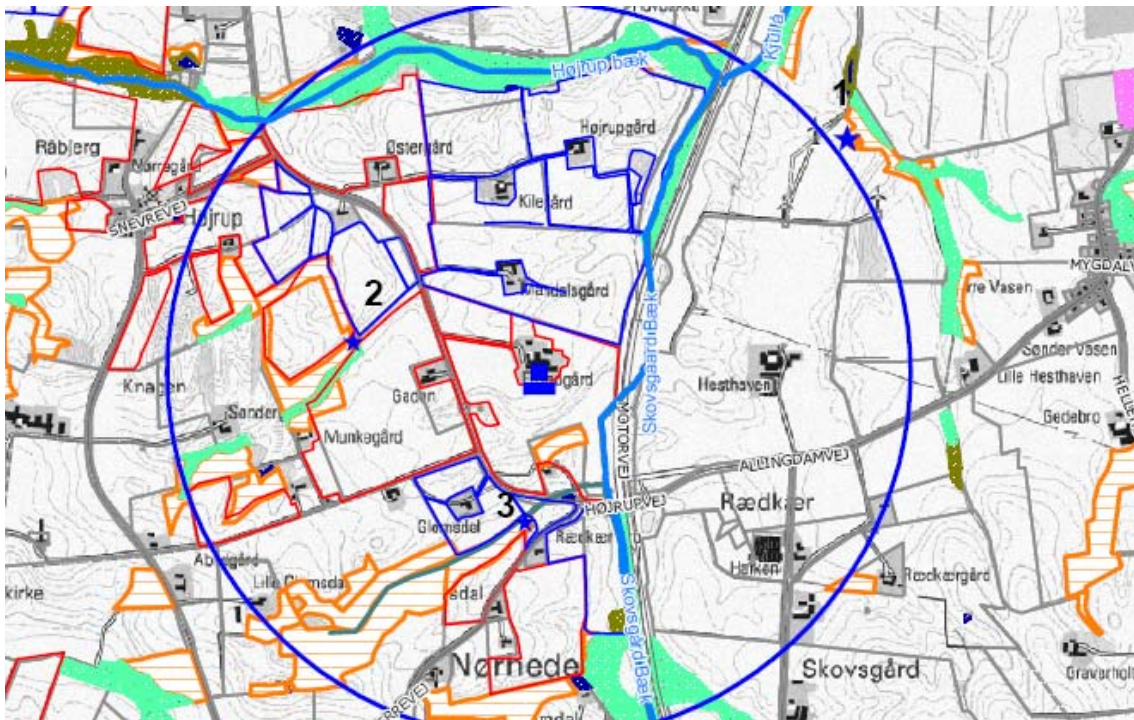
Hjørring Kommune vurderer, at ejendommen ikke påvirker naturtilstanden i den A-målsatte sø negativt.

### **Øvrige bemærkninger**

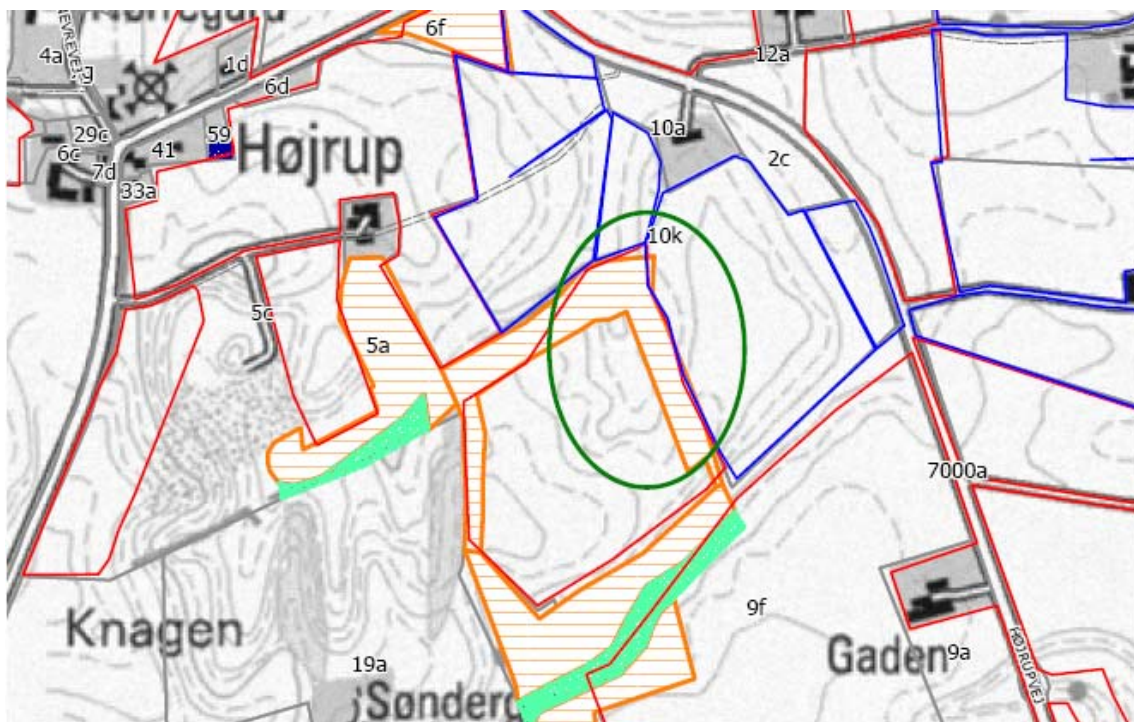
Vurderingen bygger på tolkning af luftfoto, beregning af kvælstofdeposition med de bedst tilgængelige modeller samt viden om tilstanden af konkrete naturarealer og udbredelsen af planter og dyr.

**Tabel I.** Beregnet merdeposition i udvalgte naturpunkter. Afstand til stald og lager er opgivet som interval for alle stalde og lager anlæg.

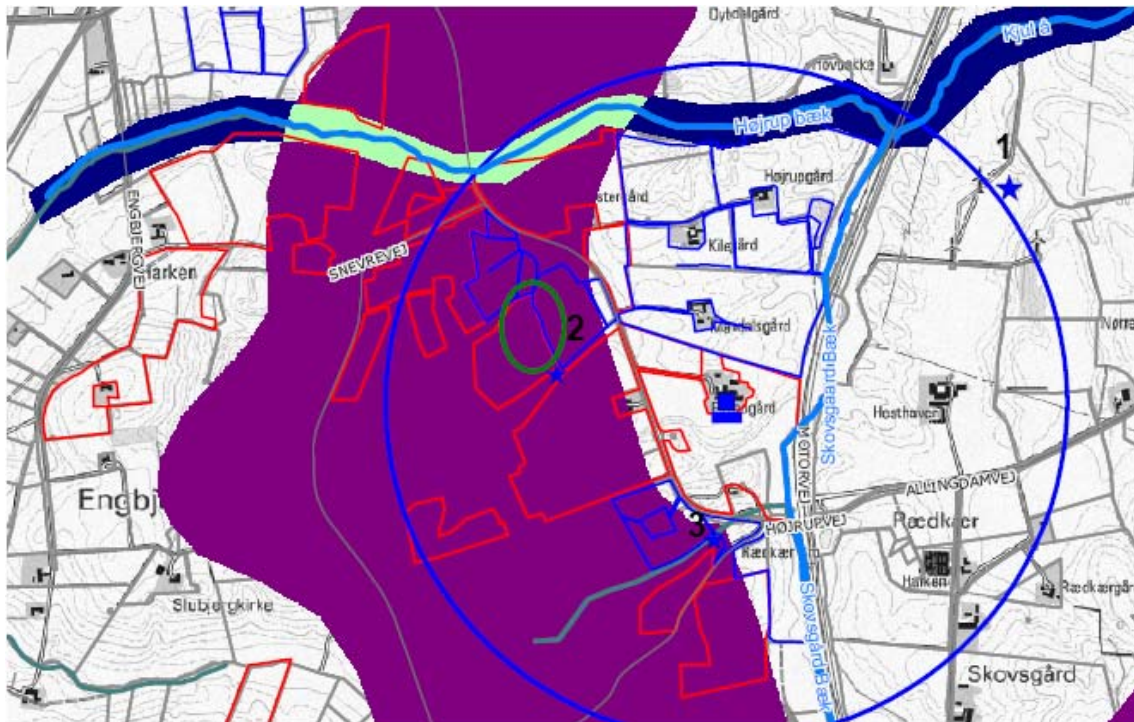
Naturpunkt	Naturtype	Natur kvalitet	Tålegrænse (kg N/ha per år)	Baggrundsbelastning (kg N/ha per år)	Målsat naturværdi	Beregnet merdeposition (kg N/ha per år)	Tilladt merdeposition (kg N/ha per år)	Afstand fra staldanlæg til naturpunkt (m)	Afstand fra lageranlæg til naturpunkt (m)
1	§ 3 overdrev			13,2	Middel	0,0	0,7	990 – 1030	970
2	§ 7 overdrev			13,2		0,1	0,7	450 – 490	520
3	§ 7 overdrev			13,2		0,1	0,3	330 - 400	410



**Figur 1.** Ejendommens (blå firkant) beliggenhed i forhold til naturpunkt 1-3 (blå stjerne) og arealer beskyttede efter naturbeskyttelseslovens § 3. Blå cirkel angiver 1 km radius omkring ejendommen. Arealer angivet med rød og blå er udbringingsarealer.



**Figur 2.** Udbringingsarealer der overlapper med § 3 beskyttet natur og derfor ikke må benyttes som udbringingsarealer (grøn cirkel). Arealer angivet med rød og blå er udbringingsarealer.



**Figur 3.** Områder udpeget til økologisk forbindelse (angivet med lilla og blå) i forhold til udbringningsarealer (angivet med rød og blå), ejendom (blå frkant), naturpunkter 1-3 (blå stjerne) og radius på 1000 meter (blå cirkel) omkring ejendommen.

# Bilag til naturnotat

Hjørring Kommune



Per Eltved  
Højrupvej 37  
9850 Hirtshals

Teknik & Miljøområdet  
Jørgen Fibigersgade 20  
9850 Hirtshals  
Telefon 72 33 33 33  
Fax 72 33 30 33  
[teknik-miljoe@hjoerring.dk](mailto:teknik-miljoe@hjoerring.dk)  
[www.hjoerring.dk](http://www.hjoerring.dk)

Hirtshals, den 17-06-2008

Sagsnr.: 01.05.08-K08-39-07

## **Afslag på dispensation til opdyrkning af overdrev og eng Påbud om udlægning af erstatningsareal og retablering af opdyrket overdrev og eng på din ejendom, matr.nr. 9f, Højrup By, Horne og matr.nr. 12h Højrup By, Horne**

Hjørring Kommune har truffet følgende afgørelse i sagen om opdyrkning af beskyttet natur på din ejendom matr.nr. 9f, Højrup By, Horne, se vedlagte kortbilag nr. 1.

Hjørring Kommune afslår at give dispensation til opdyrkning af overdrev og eng.

Du påbydes derfor, som ejer, at lovliggøre forholdet ved senest den 1. november 2008 at udlægge erstatningsarealer for de opdyrkede overdrev nr. 1 og nr. 2, se kortbilag nr. 1. Afgrænsningen af erstatningsarealet på matr.nr. 9f, Højrup By, Horne og de to erstatningsarealer på matr.nr. 12h Højrup By, Horne fremgår af henholdsvis kortbilag nr. 2 og nr. 3.

Endvidere skal overdrev nr. 3 og eng nr. 4 retableres på matr.nr. 9f, Højrup By, Horne, se kortbilag nr. 1.

### **Hjørring Kommune stiller følgende vilkår i forbindelse med udlægning af erstatningsarealer og retableringen af opdyrkede overdrev samt eng:**

- Overdrev nr. 3, eng nr. 4 og erstatningsarealerne skal udlægges som beskyttet natur senest den 1. november 2008,
- overdrev nr. 3 og den opdyrkede del af eng nr. 4 skal etableres med udsåning af græs – f.eks. en græsblanding med dominans af rød svingel og med højst 10 % hvidkløver,
- opvæksten af nåletræer på det østlige erstatningsareal på matr.nr. 12h Højrup By, Horne skal fjernes inden den 1. november 2008,
- gravningen af sand/grus på det østlige erstatningsareal på matr.nr. 12h Højrup By, Horne skal ophøre med det samme, og hullet på ikke udjævnes,

- overdrev nr. 3, eng nr. 4 og erstatningsarealerne må ikke fremover omlægges, tilsås, drænes eller på anden måde jordbearbejdes,
- overdrev nr. 3, eng nr. 4 og erstatningsarealerne må ikke fremover gødskes (gylle, kunstgødning mv.),
- overdrev nr. 3, eng nr. 4 og erstatningsarealerne må ikke tilplantes med buske eller træer,
- overdrev nr. 3, eng nr. 4 og erstatningsarealerne må ikke drænes,
- der må meget gerne foretages afgræsning eller slæt på overdrev nr. 3, eng nr. 4, erstatningsarealerne og de andre beskyttede naturområder,
- kommunen skal kontaktes, når arbejdet er udført og
- kommunen skal godkende det udførte arbejde.

### **Redegørelse for sagen**

Hjørring Kommune sendte den 15. august 2007 varsel om påbud til dig, da du er ejer af matr.nr. 9f, Højrup By, Horne, hvor der er sket en opdyrkning af et beskyttet overdrev på den nordlige del af matriklen (bestående af overdrev nr. 1 og nr. 3). Syd for denne opdyrkning men på samme matrikel er der også sket en opdyrkning af et beskyttet overdrev (nr. 2) og dele af en beskyttet eng (nr. 4). Den 4. september 2007 besøgte Hjørring Kommune matriklen sammen med dig.

I forbindelse med besigtigelsen oplyste du, at det nordlige overdrev flere gange har været omlagt med græs inden 1992 (overdrev nr. 1 og nr. 3). Hjørring Kommune har foretaget studier af luftfoto fra perioden 1979-2006. Ud fra disse kan det dog ikke ses, at arealet har været omlagt før opdyrkningen mellem 1995 og 1999. Hjørring Kommune kan dog acceptere, at opdyrkningen af overdrev nr. 1 bibeholdes mod udlægning af erstatningsareal, mens overdrev nr. 3 skal reableres.

Ud fra studier af luftfoto er det Hjørring Kommunes vurdering, at der også er foregået en ulovlig opdyrkning af dele af eng nr. 4 og overdrev nr. 2. Ud fra besigtigelsen er det blevet aftalt, at opdyrkningen af overdrev nr. 2 bibeholdes mod udlægning af erstatningsareal, mens den opdyrkede del af eng nr. 4 reableres.

### **Erstatningsareal**

Opdyrkningen af overdrev nr. 1 og nr. 2 bibeholdes mod udlægning af erstatningsarealer. Tre brakarealer skal fungere som erstatning. Der udlægges ét erstatningsareal på matr.nr. 9f, Højrup By, i forlængelse af beskyttet eng. Endvidere udlægges to erstatningsarealer på matr.nr. 12h Højrup By, Horne, i tilknytning til eksisterende beskyttet natur.

### **Øvrige oplysninger**

Kommunen har efter § 73, stk. 5 i naturbeskyttelsesloven pligt til at sørge for, at et ulovligt forhold bliver lovliggjort, medmindre det ulovlige forhold har underordnet betydning. Det påhviler dig, som ejer af ejendommen, at lovliggøre et ulovligt forhold, jf. naturbeskyttelseslovens § 74, stk. 1. I dette tilfælde kan lovliggørelsen ske ved, at udlægge erstatningsarealer for den opdyrkningen af overdrev nr. 1 og nr. 2, mens overdrev nr. 3 og eng nr. 4 skal reableres.



På kortbilag nr. 4 fremgår den endelige afgrænsning af beskyttet natur på matr.nr. 9f, Højrup By, Horne.

Der gøres opmærksom på, at det er strafbart at overtræde naturbeskyttelseslovens § 3 og at undlade at efterkomme påbud udstedt efter samme lov.

Der vil kunne idømmes tvangsbøder efter retsplejelovens § 997, stk. 3, indtil påbuddet er efterkommet.

### **Sagens videre forløb**

Hvis påbuddet ikke efterkommes, vil sagen blive overdraget til politimesteren i Hjørring til retslig behandling.

De har ret til aktindsigt i sagen, hvis De måtte ønske det. I så fald bedes De kontakte undertegnede.

### **Øvrige oplysninger**

Der vedlægges en skrivelse om beskyttet natur i Hjørring Kommune.

### **Klage m.v.**

Afgørelsen kan inden fire uger påklages efter reglerne i vedlagte klagevejledning, til Naturklagenævnet. En eventuel klage sendes til Hjørring Kommune, Teknik- og Miljøområdet, Team Natur og Vandløb, Jørgen Fibigersgade 20, 9850 Hirtshals eller pr. e-mail til [teamnatur@hjoerring.dk](mailto:teamnatur@hjoerring.dk).

En evt. retssag til prøvelse af afgørelsen skal være anlagt inden 6 mdr. fra dags dato, jf. naturbeskyttelseslovens § 88, stk. 1.

Med venlig hilsen

Klaus Andersen  
Tlf. 72 33 67 48

### **Vedlagt bilag**

Kortbilag nr. 1-4

Vejledning om klagemuligheder m.v. efter naturbeskyttelsesloven

Skrivelse om beskyttet natur i Hjørring Kommune

### **Kopi med bilag til:**

Danmarks Naturfredningsforening, Hovedkontoret

Danmarks Naturfredningsforening, Samrådet

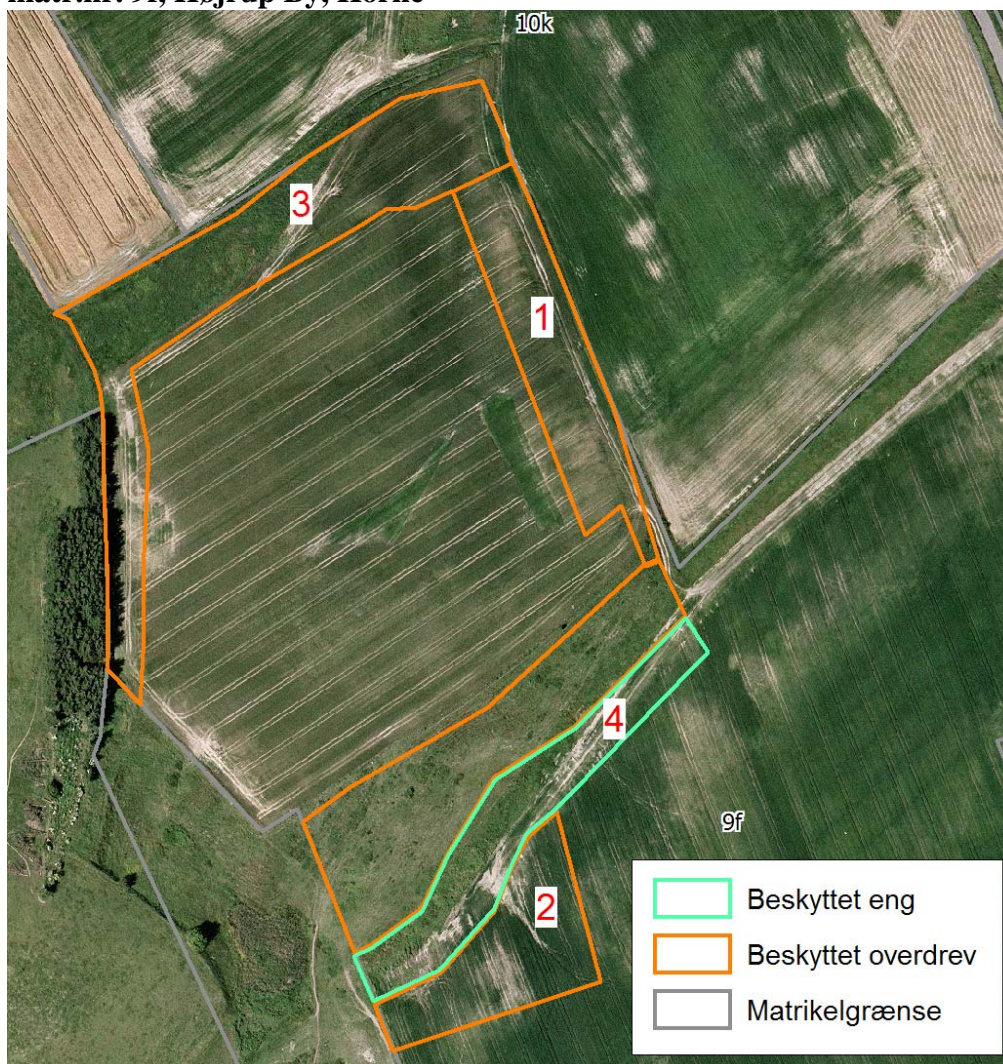
Dansk Ornitologisk Forening

Dansk Ornitologisk Forening, Hjørring

Kulturarvsstyrelsen

By- og Landskabsstyrelsen

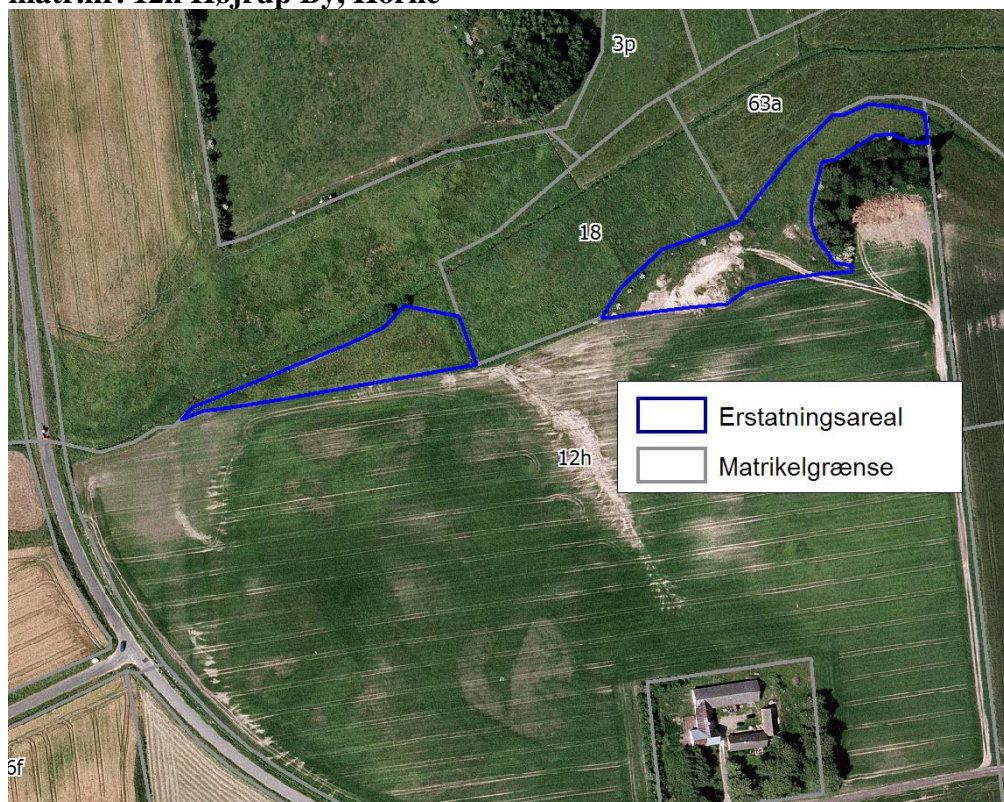
**Kortbilag nr. 1 – Luftfoto fra 2006 med afgrænsning af beskyttet natur på matr.nr. 9f, Højrup By, Horne**



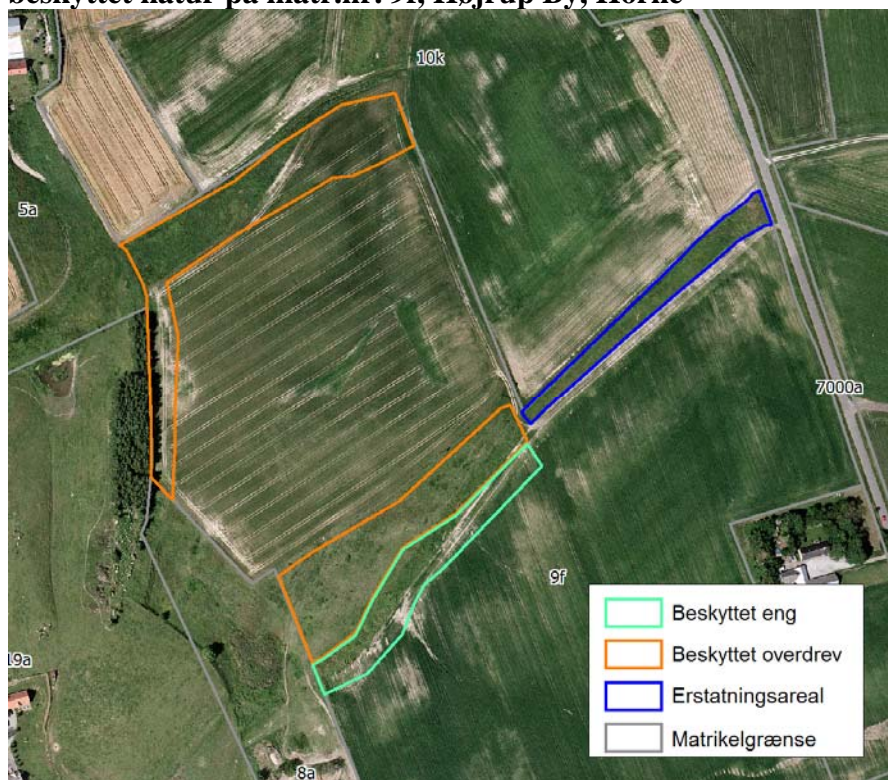
**Kortbilag nr. 2 – Luftfoto fra 2006 med afgrænsning af erstatningsareal på matr.nr. 9f, Højrup By, Horne**

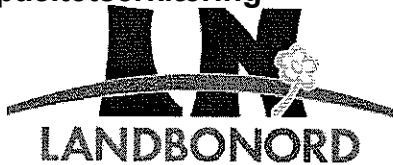


**Kortbilag nr. 3 – Luftfoto fra 2006 med afgrænsning af de to erstatningsarealer på matr.nr. 12h Højrup By, Horne**



**Kortbilag nr. 4 – Luftfoto fra 2006 med endelig afgrænsning af erstatningsareal og beskyttet natur på matr.nr. 9f, Højrup By, Horne**





## ERKLÆRING OM TILSTRÆKKELIG KAPACITET

Brønderslev den 4. december 2007

Navn: Per Eltved  
 Adresse: Højrupvej 37, 9850 Hirtshals  
 Telefon: 98949836

Besætning på ejendom	Dyreenheder	Normproduktion tons
775 Årssøer	180	2915 tons gylle + 518 tons dybstrøelse
19000 Smågrise	109	2433 tons gylle
800 Slagtesvin	23	387 t gylle
Tilledt vaskevand		1000 tons
I alt	312	6736 t gylle + 518 tons dybstrøelse

Dybstrøelsen går i marken eller markstak i forholdet 70/30. Markstak i overensstemmelse med Husdyrgødningsbekendtgørelsens kap. 5.

Opgørelse over opbevaringskapacitet for husdyrgødning.

	Nuværende		I alt		Tilstrækkelig		Overkapacitet	
	m <sup>3</sup>	mdr.	m <sup>3</sup>	mdr.	m <sup>3</sup>	mdr.	m <sup>3</sup>	mdr.
Gylletank 1	800		800	1,4				
Gylletank 2	1600		1600	2,9				
Gylletank 3	3000		3000	5,3				
I alt	5400		5400	9,6	5052	9	348	0,6

Undertegnede ejer/forpagter indestår for rigtigheden af ovenstående oplysninger om den nuværende og den projekterede opbevaringskapacitet.

Sted: *Brønderslev*

Dato: *4. dec. 2007*

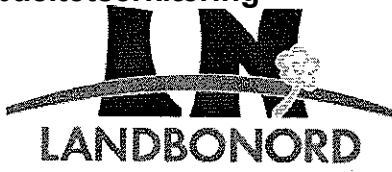
*J. Per Eltved*  
 Jesper Hansen  
 Miljø- og Naturkonsulent  
 Tlf. direkte: 96 24 25 78  
 e-mail: jha@landbonord.dk

*Jesper Hansen*  
 Ejer/forpagters underskrift

Med henvisning til vedlagte udskrifter fra Bedriftsløsning samt de af ejer/forpagter meddelte oplysninger om bedriften, attesterer undertegnede konsulent herved at ejendommens anlæg til opbevaring af husdyrgødning opfylder de krav om udbringning, udnyttelse og opbevaring af husdyrgødning i landbrug og andre virksomheder med dyrehold, som er fastsat i Miljøministeriets bekendtgørelse nr. 604 af 15. juli 2002 om erhvervsmæssigt dyrehold, husdyrgødning, ensilage m.v. og i Fødevarerministeriets bekendtgørelse nr. 676 af 16. juli 2003 om anvendelse af gødning og om plantedække, samt i fødevarerministeriet bekendtgørelse nr. 824 af 2. oktober 2002 om husdyrhold og arealkrav. Den tilstrækkelige kapacitet er beregnet på grundlag af kravene til udnyttelse af husdyrgødningen gældende pr. den 1. august 2005.

Sted: Brønderslev

Bilag 6: Kapacitetserklæring



Dato: 4. december 2007

LANDBONORD

Erhvervsparken 1  
9700 Brønderslev

PlanteRådgivning

Tlf. 9624 2424 • Fax. 9624 2429  
www.landbonord.dk

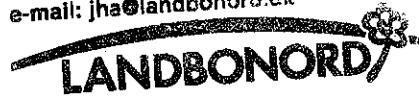
Konsulentens underskrift

Jesper Højlund

Miljø- og Naturkonsulent

Tlf. direkte: 96 24 25 78

e-mail: jha@landbonord.dk



### Standardsædskifter og referencesædskifter

I de følgende tabeller er vist de standardsædskifter, der kan anvendes i forbindelse med miljøgodkendelser og tilladelser efter 1. januar 2007. Referencesædskifterne er vist med gult. Referencesædskiftet er det sædskifte som i forbindelse med beskyttelsesniveauet for fosfor og nitrat er udgangspunkt for den pågældende bedrift. I forbindelse med beskyttelsesniveauet for fosfor og nitrat (grundvand) er det således også sædskiftet i "nudrift". Referencesædskiftet på bedriftens arealer bestemmes entydigt ud fra jordtype og krav til efterafgrøder for svine- og planteavlsbedrifter og grovfoderbehov og krav til efterafgrøder på kvægbedrifter. En bedrift angives som svine- og planteavlsbedrift, hvis antallet af DE, fra andet end kvæg, får og geder udbragt på bedriften, er større end det angivne antal DE kvæg, får og geder som fremgår af næste afsnit.

For kvægbedrifter er der anført nogle intervaller for grovfoderproduktionen på bedriften angivet DE kvæg, får og geder per ha. I dette begreb indgår grovfoderproduktion til samtlige af bedriftens grovfoderædende dyr. Grovfoder afsat til andre bedrifter beregnes ud fra 3000 FE/DE.

Produceret grovfoder i De/ha har ingen sammenhæng med mængden af husdyrgødning der udbringes på bedriften. Det er et helt andet begreb end de almindelige harmoniregler og anvendes kun til fastlæggelse af referencesædskiftet.

Ved den ansøgte drift kan vælges frit mellem alle sædskifter (bortset fra K12) og miljøeffekten beregnes i forhold til referencesædskiftet.

Det er frivilligt, hvorvidt der ønskes krav om ændret sædskifte. Det er således muligt at anvende andre virkemidler, som f.eks. krav til flere efterafgrøder, uden samtidig at blive pålagt krav til sædskiftet. Hvis der ikke ønskes krav til sædskiftet skal der i IT-ansøgningssystemet i så fald vælges samme sædskifte som referencesædskiftet for alle marker.

Hvis sædskiftet ønskes anvendt som virkemiddel, skal samtlige arealer under bedriften medregnes incl. de sædskifter, som evt. har en større udvaskning end referencesædskiftet. Undtaget herfra er kravene på nitratfølsomme indvindingsområder i forhold til miljøbeskyttelsen af grundvandet.

Ved tilsyn og kontrol med sædskifterne skal alle arealer med samme sædskifte vurderes samlet. Selvom kravene beregnes på bedriftsniveau skal valg af sædskifter med mindre udvaskning i rimeligt omfang målrettes de arealer, hvor der ifølge de udpegede nitratklasser er behov for en reduktion af udvaskningen. Der kræves ingen egentlig beregning heraf, men en tekstmæssig beskrivelse af denne målretning.

Såfremt ændret valg af sædskifte anvendes som virkemiddel skal der stilles vilkår herom svarende til kriterierne for hvert standardsædskifte i miljøgodkendelsen eller tilladelsen incl. et evt. krav til pløjetidspunkt.

#### **Arealer med permanent græs**

Arealet med permanent græs (sædskifte K13) skal håndteres således, at arealer, der før 1/1 2007 er permanent græs ifølge definitionerne i vejledning om enkeltbetaling skal angives i ansøgningssystemet som permanent græs i "nudrift". En øget anvendelse af permanent græs kan derfor kun anvendes som virkemiddel til reduktion af nitratudvaskningen, hvis de nye arealer ikke i forvejen er permanentgræs og stadig er en del af udbringningsarealet.

#### **Grundvandssædskifter**

Vedrørende grundvandssædskifterne skal det bemærkes, at begrebet "miljøgræs" dækker over efterafgrøder med græs, som ikke samtidigt må indgå i de lovpligtige efterafgrøder (kravet om 6%/10% efterafgrøder). Der er desuden følgende krav til "Miljøgræs" :



## Bilag 7: Notat om standardsædskifter og referencesædskifter

- Der skal hvert dyrkningsår etableres mindst den angivne procent på arealer med det pågældende sædskifte
- Tilsynsmyndigheden (kommunen) skal hvert år kunne konstatere at efterafgrøderne er etableret korrekt på hele det pågældende areal med miljøgræs fra høst og frem til 1. februar det følgende år.
- Det er ansøgers ansvar at etableringen er vellykket
- Der accepteres kun udlæg af græs i forbindelse med etablering af dækafgrøden dvs. udlæg af græs om foråret i vintersæd og udlæg efter høst af hovedafgrøden accepteres ikke.
- Der er ingen krav til græsart.
- Der må ikke anvendes gødning eller græssende dyr på arealet fra høst og frem til 1. februar.

Der skal i miljøgodkendelsen eller tilladelsen stilles krav om den valgte procentdel "miljøgræs" og de nævnte krav til etablering og drift. Der skal desuden stilles vilkår om, at sædskiftet ikke må indeholde bælgplanter.

### **Kvægbrug**

Kvægbrug omfattes af bilag 2 i husdyrgødningsbekendtgørelsen (harmonikrav på 2,3 DE/ha) har helt specielle krav til sædskiftet og driftspraksis. Disse kan derfor ikke anvende ændrede sædskifter som virkemiddel men bliver pålagt K12. Det vil dog være muligt for disse brug at anvende flere efterafgrøder end kravene, hvis kravet til arealet med roer, græs og efterafgrøder øges tilsvarende. Således vil et krav om 5 % flere efterafgrøder være ensbetydende med, at 75 % skal dyrkes med roer, græs eller græsefterafgrøder i stedet for det normale krav på 70 %. Beregningen foretages i så fald ud fra sædskifte K12.

Vedrørende kvægbrug skal det bemærkes, at ved anvendelse af kvægsædskifter med større græsandel end referencesædskiftet og dermed mindre udvaskning er det et krav, at græsarealer i omdrift kun må pløjes i perioden 1. marts til 1. juni, idet det er en afgørende forudsætning for at reduktionen i udvaskningen opnås i praksis.

### **Udvaskningsindeks**

I den første tabel er angivet den afgrødesammensætning, som anvendes i udvaskningsberegningerne. I næste tabel er angivet kriterierne for hvornår hvilke standardsædskifter skal vælges. Der er desuden angivet et udvaskningsindeks. Udvaskningsindekset er angivet for at det er muligt umiddelbart at sammenligne sædskifterne indbyrdes med hensyn til, om udvaskningen er større eller mindre. Indekset kan ikke bruges til beregne forskellen, idet dette kræver konkrete oplysninger om husdyrbruget. Endvidere er efterafgrødegrundarealet og den maksimale % efterafgrøder for hvert sædskifte vist. Efterafgrøder i FarmN vil blive omtalt nærmere i særskilt notat.

### **Efterafgrøder og efterafgrødegrundlag**

Efterafgrødegrundlaget har betydning på miljøeffekten, hvis der som virkemiddel ønskes flere efterafgrøder. Hvis der f.eks. ønskes 10 % flere efterafgrøder end de lovpligtige 10 % vil der i alt skulle stilles vilkår om 20 % efterafgrøder. Disse 20 % vil ved udvaskningsberegningerne blive beregnet ud fra efterafgrødegrundlaget. Således vil en bedrift med 100 ha og et sædskifte k10 have et efterafgrødegrundlag på 40 ha, hvorfor et krav om 20 % efterafgrøder vil svare til 8 ha med efterafgrøder. De ekstra efterafgrøder vil blive fratrukket hhv. 17 kg N/ha under 0,8 De/ha og 25 kg N/ha hvis der er 0,8 De/ha eller derover. Reduktionen i kvælstofnormen er i FARM N indregnet i effekten af efterafgrøderne. Bemærk at for kvægbrug med harmonikrav på 2,3 DE/ha bliver efterafgrøderne angivet og beregnet anderledes.

### **Tabeller**

De to første tabeller er svine- og planteavlssædskifterne, de næste to kvægsædskifterne, og derefter grundvandssædskifter. Ved tilladelser og miljøgodkendelser må sædskifterne i de enkelte år ikke afvige således, at der ifølge kriterierne skal vælges et andet sædskifte, med mindre de andre sædskifter har en mindre udvaskning ifølge udvaskningsindekset.

## Bilag 7: Notat om standardsædskifter og referencesædskifter

Den sidste tabel er en liste over fosforfræførslen ved hvert sædskifte. Såfremt udbringningsarealerne er placeret i oplande, hvor der stilles krav til fosforoverskuddet må der heller ikke ændres til et sædskifte med en mindre fosforfræførsel.

Svine- og plante-sædskifter:			Vinterkorn	Lovpligtige efterafgrøder	Vårkorn	Ærter (0 - 10%)	Vinterraps	Frøafgrøder	Sukkerroer	Kartofler	I alt	Udvasknings- indeks	Efterafgrøde- grundareal	Maksimalt areal med efterafgrøder
<b>S1</b>	6% efterafgr.	Typisk lerjord (> JB4)	54	6	15	5	20				100	96	100	20
<b>S2</b>	10% efterafgr.		50	10	15	5	20				100	93	100	20
<b>S3</b>	6% efterafgr.	Typisk sandjord (JB1-4)	44	6	35	5	10				100	100	100	40
<b>S4</b>	10% efterafgr.		40	10	35	5	10				100	98	100	40
<b>S5</b>	6% efterafgr.	Med frøavl	40	5	25	5	10	15			100	89	85	30
<b>S6</b>	10% efterafgr.		36	9	25	5	10	15			100	86	85	30
<b>S7</b>	6% efterafgr.	Med roer	35	5	35	5			20		100	90	80	40
<b>S8</b>	10% efterafgr.		32	8	35	5			20		100	88	80	40
<b>S9</b>	6% efterafgr.	Med frøavl og roer	35	5	35	5		10	10		100	89	80	40
<b>S10</b>	10% efterafgr.		32	8	35	5		10	10		100	88	80	40
<b>S11</b>	6% efterafgr.	Med kartofler	20	5	35	5	10			25	100	97	75	40
<b>S12</b>	10% efterafgr.		17	8	35	5	10			25	100	96	75	40
<b>S13</b>	100% vinterafgrøder		85				15				100	102		
<b>S14</b>			80				20				100	100		
<b>S15</b>			75				25				100	99		
<b>S16</b>			70				30				100	97		

Kriterier for valg af sædskifter	Vinterraps	Frøafgrøder	Sukkerroer	Kartofler	Ærter	Lovpligtige efterafgrøder	Sædskifte nr.	Udvasknings- indeks
Typisk svinesædskifte	>15%				0-10%	6%	<b>S1</b>	96
	>15%					10%	<b>S2</b>	93
	<15%				0-10%	6%	<b>S3</b>	100
	<15%					10%	<b>S4</b>	98
Med frøavl		>10%			0-10%	6%	<b>S5</b>	89
		>10%				10%	<b>S6</b>	86
Med roer			>15%		0-10%	6%	<b>S7</b>	90
			>15%			10%	<b>S8</b>	88
Med frøavl og roer		>15% i alt og min. 5 % frøgræs			0-10%	6%	<b>S9</b>	89
						10%	<b>S10</b>	88
Med kartofler				>20%	0-10%	6%	<b>S11</b>	97
				>20%		10%	<b>S12</b>	96
100% vinterafgrøder	<17½%						<b>S13</b>	102
	17½% - 22½%						<b>S14</b>	100
	22½% - 27½%						<b>S15</b>	99
	>27½%						<b>S16</b>	97

# Bilag 7: Notat om standardsædskifter og referencesædskifter

Kvægsædskifter:		Vårkorn	Lovpligtige efterafgrøder	Vinterkorn	Sædskifte-kløvergræs el. vedvarende græs	Helsæd + majs	I alt	Udvasknings- indeks	Efterafgrødegrundareal	Maksimalt areal med efterafgrøder
<b>K1</b>	6% efterafgr.	45	5	15	20	15	100	98	80	65
<b>K2</b>	10% efterafgr.	42	8	15	20	15	100	96	80	65
<b>K3</b>	6% efterafgr.	36	4	10	30	20	100	94	70	60
<b>K4</b>	10% efterafgr.	33	7	10	30	20	100	92	70	60
<b>K5</b>	6% efterafgr.	26	4	10	40	20	100	94	60	50
<b>K6</b>	10% efterafgr.	24	6	10	40	20	100	92	60	50
<b>K7</b>	6% efterafgr.	17	3	5	50	25	100	88	50	45
<b>K8</b>	10% efterafgr.	15	5	5	50	25	100	86	50	45
<b>K9</b>	6% efterafgr.	8	2	5	60	25	100	86	40	35
<b>K10</b>	10% efterafgr.	6	4	5	60	25	100	84	40	35
<b>K11</b>	6% efterafgr.				70	30	100	80	30	30
<b>K12</b>	10% efterafgr.				70	30	100	80		
<b>K13</b>	Vedvarende græs				100		100	50		

Kriterier for valg af sædskifter	Andel af sædskiftet med græs eller kløvergræs	Lovpligtige efterafgrøder, %	Sædskifte nr.	Udvasknings- indeks
----------------------------------	---	------------------------------	---------------	------------------------

(generelt krav at græs+majs+roer er over 30%)

<1,4 DE/ha	<25%	6	<b>K1</b>	98
	<25%	10	<b>K2</b>	96
1,4-2,0 DE/ha	25-34%	6	<b>K3</b>	94
	25-34%	10	<b>K4</b>	92
>2,0 DE/ha	35-44%	6	<b>K5</b>	94
	35-44%	10	<b>K6</b>	92
	45-54%	6	<b>K7</b>	88
	45-54%	10	<b>K8</b>	86
	55-64%	6	<b>K9</b>	86
	55-64%	10	<b>K10</b>	84
	65-95%	6	<b>K11</b>	80
2,3 DE/ha	65-95%	10	<b>K12</b>	80
Vedvarende græs	>95%		<b>K13</b>	50

## Bilag 7: Notat om standardsædskifter og referencesædskifter

Grundvandssædskifterne består af vårbyg med stigende andel efterafgrøder. Disse efterafgrøder kaldes "miljøgræs" fordi de ikke medregnes som efterafgrøder i Plantedirektoratets terminologi, og derfor heller ikke medfører reduktion i N-kvoten.

Grundvandssædskifter		Udvaskningsindeks
G1	Vårbyg m. 10% 'miljøgræs'	104
G2	Vårbyg m. 20% 'miljøgræs'	99
G3	Vårbyg m. 30% 'miljøgræs'	95
G4	Vårbyg m. 40% 'miljøgræs'	93
G5	Vårbyg m. 50% 'miljøgræs'	87
G6	Vårbyg m. 60% 'miljøgræs'	83
G7	Vårbyg m. 70% 'miljøgræs'	80
G8	Vårbyg m. 80% 'miljøgræs'	75
G9	Vårbyg m. 90% 'miljøgræs'	70
G10	Vårbyg m. 100% 'miljøgræs'	65

### Tabel over den gennemsnitlig fosforfraførsel i sædskifterne

Tallene forudsætter at halvdelen af halmen fjernes, hvilket stort set svarer til den gennemsnitlige praksis. Grundvandssædskifterne består alle af vårbyg med efterafgrøder, hvorfor P-fraførslen er den samme i alle ti G-sædskifter

Sædskifte	kg P/ha
S1	26.9
S2	26.9
S3	21.1
S4	21.1
S5	24.2
S6	24.2
S7	26.6
S8	26.6
S9	25.3
S10	25.3
S11	21.4
S12	21.4
S13	26.0
S14	25.9
S15	25.8
S16	25.8

K1	24.7
K2	24.7
K3	25.0
K4	25.0
K5	25.3
K6	25.3
K7	25.6
K8	25.6
K9	25.9
K10	25.9
K11	25.4
K12	25.4
K13	15.2

G-sædskifter	25.4
--------------	------