

TILLÆG TIL MILJØGODKENDELSE AF NYT PULVERMALEANLÆG

på
Brandt A/S
Formervej 6
6800 Varde

I henhold til § 33 i Lovbekendtgørelse nr. 5 af 3.
januar 2023 om miljøbeskyttelse

**Varde
Kommune**



Den 24. februar 2023



Udarbejdet af:

VARDE KOMMUNE

Erhvervscenteret - Industrimiljø

Teknik og Miljø

Bytoften 2

6800 Varde

www.vardekommune.dk

vardekommune@varde.dk

Sagsbehandler: ling

Direkte tlf. 7994 7464

E-mail: ling@varde.dk

Indholdsfortegnelse

1. TILLÆG TIL MILJØGODKENDELSE AF BRANDT A/S, FORMERVEJ 6, 6800 VARDE	3
1.1. BAGGRUND	3
1.2. STAMOPLYSNINGER OM VIRKSOMHEDEN	3
1.3. VIRKSOMHEDENS ART.....	3
1.4. LOVGRUNDLAG.....	3
1.5. UDVIDELSE OG ÆNDRINGER.....	3
2. VILKÅR	3
2.1. GENERELT.....	4
2.2. KRAV TIL INDRETNING OG DRIFT.....	4
2.3. LUFTFORURENING.....	4
2.4. EGENKONTROL	4
2.5. GODKENDELSENS VARIGHED	5
2.6. TIDSRISTER	5
2.7. IKRAFTTRÆDELSE	5
3. OFFENTLIGGØRELSE	5
4. KLAGEVEJLEDNING	5
5. SAGSANLÆG	5
6. GENERELT	5
6.1. AKTINDSIGT.....	6
6.2. PERSONDATA	6
KOPI SENDT TIL.....	6
LOVHENVISNINGER.....	6
7. BAGGRUND FOR SAGEN	7
8. PLANMÆSSIGE FORUDSÆTNINGER	7
9. MILJØTEKNISK REDEGØRELSE	7
9.1. MILJØVURDERINGSPLIGT	7
9.1.1. <i>Forhold til anden lovgivning</i>	7
9.2. NATURBESKYTTELSESLOVEN - §3.....	7
9.3. NATURA2000 OG BESKYTTEDE ARTER (BILAG IV-ARTER).....	8
9.4. INDRETNING OG DRIFT	8
9.4.1. <i>Råvarer og hjælpestoffer</i>	9
9.5. FORURENING OG FORURENINGSBEGRÆNSENDE FORANSTALTNINGER	9
9.5.1. <i>Luftemissioner</i>	9
9.5.2. <i>Spildevand</i>	10
9.5.3. <i>Støj</i>	10
9.5.4. <i>Affald</i>	10
9.6. SAGSAKTER	10

1. Tillæg til miljøgodkendelse af Brandt A/S, Formervej 6, 6800 Varde

1.1. Baggrund

Varde Kommune har den 7. december 2021 modtaget jeres ansøgning om tillæg til miljøgodkendelse til Brandt A/S beliggende Formervej 6, 6800 Varde. Ansøgningen er indsendt gennem Byg og Miljø. Der er efterfølgende indsendt supplerende oplysninger, senest den 17. januar 2023.

Virksomheden er optaget som listevirksomhed i bilag 2 i godkendelsesbekendtgørelse og reguleres af en miljøgodkendelse dateret den 6. november 2012, en tilslutningstilladelse dateret den 25. marts 2003 samt et tillæg til miljøgodkendelse og tilslutningstilladelse dateret den 6. marts 2014. Alle godkendelser og tilladelser er stadig gældende.

Udkastet til tillæg til miljøgodkendelsen har været i høring ved virksomheden.

1.2. Stamoplysninger om virksomheden

Virksomhedens navn:	Brandt A/S
Adresse:	Formervej 6, 6800 Varde
Matrikel nr.:	30y, Varde Markjorde
CVR-nr.:	21438790
Telefon:	40294427
Kontakt person:	René Damgaard

1.3. Virksomhedens art

Virksomhedens hovedaktivitet er omfattet af bilag 2 i godkendelsesbekendtgørelsen under listepunkt A203; *"Anlæg, der foretager støvfrembringende overfladebehandling, herunder slibning, sandblæsning og pulverlakering af emner af jern, stål eller andre metaller, når den samlede udsugningskapacitet fra anlægget overstiger 10.000 normal m³/time.*

"Anlæg, der foretager overfladebehandling af emner af jern, stål og andre metaller, herunder undervognsbehandling, når kapaciteten til forbrug af organiske opløsningsmidler overstiger 6 kg per time, bortset fra anlæg omfattet af J 104".

1.4. Lovgrundlag

Tillæg til miljøgodkendelsen meddeles efter § 33 i miljøbeskyttelsesloven på en række nærmere angivne vilkår, jævnfør afsnit 2.

1.5. Udvidelse og ændringer

Virksomheden skal meddele Varde Kommune eventuelle udvidelser og ændringer, hvis disse afviger fra de oplysninger, der fremgår af godkendelsen.

Udvidelser og ændringer skal godkendes af kommunen, såfremt de medfører mulighed for forøget forurening. Varde Kommune afgør, hvorvidt en udvidelse eller ændring medfører mulighed for forøget forurening.

2. Vilkår

Dette tillæg til miljøgodkendelse meddeles i overensstemmelse med miljøbeskyttelseslovens kapitel 5. Det er en forudsætning, at nedenstående vilkår overholdes. Det forudsættes desuden, at vilkår i virksomhedens øvrige miljøgodkendelser og tilslutningstilladelser overholdes, idet vilkår 35-36 og 40 i miljøgodkendelsen fra 2012 også gælder for det nye anlæg, mens de resterende vilkår gælder for virksomheden som helhed. Et [S] for enden af vilkåret betyder, at det er et standardvilkår, jf. standardvilkårsbekendtgørelsen.

2.1. Generelt

1. En kopi af dette tillæg til godkendelse skal til en hver tid være tilgængelig på virksomheden.

2.2. Krav til indretning og drift

2. Pulverkabinen skal holdes under konstant undertryk under påføring af pulvermaling. [S]
3. Der skal være installeret on-line differenstrykmåler over ethvert filter. Differenstrykmåleren skal være tilsluttet alarmanordning, der reagerer med et lys- eller lydssignal ved tilstopning af filtre eller brud på filteret.
4. Ved filtersvigt skal påføring af pulvermaling straks indstilles og må først genoptages, når filteret fungerer korrekt.
5. I afkast, hvor der er fastsat en emissionsgrænse, skal der være etableret målesteder med indretning og placering som anført i MEL-22 Kvalitet i Emissionsmålinger. Målestederne skal være placeret sådan, at det sikres, at de fastsatte emissionsgrænseværdier kan dokumenteres overholdt. [S]

2.3. Luftforurening

6. Afkast fra hærdeovn i hal 2 skal være opadrettet og ført mindst 1 meter over tagryg på det tag, hvor afkastet er placeret. [S]
7. Der må ikke anvendes pulverlakeringsprodukter, som indeholder hovedgruppe 1 stoffer som f.eks. Triglycidylisocyanurat (TGIC).
8. Virksomheden skal overholde emissionsgrænseværdien for pulvermalestøv målt som total støv på 5 mg/Nm³ i hvert afkast fra pulvermaleanlægget. [S]
9. Virksomhedens afkast skal være dimensioneret, så B-værdien på 0,01 mg/Nm³ for epoxystøv, polyesterstøv m.v. er overholdt. [S]
10. Afkastet fra pulverkabinen i hal 2 skal passere et absolutfilter inden det ledes sammen med de øvrige luftstrømme fra virksomheden. Afkastet skal være opadrettet og ført mindst 1 m over tagryg på det tag, hvor afkastet er placeret.

2.4. Egenkontrol

11. Absolutfiltre skal kontrolleres for lækage senest 10 dage efter ibrugtagning, og efter at filteret har været afmonteret eller på anden måde justeret eller repareret, dog mindst én gang om året. Lækagetesten skal udføres med en totallækagetest efter afsnit B. 6.4 i ISO 14644-3 med et acceptkriterium på 0,05 %, samt Miljøstyrelsens anbefalede tilføjelser og præciseringer til metoden, som er angivet i 5. supplement til Miljøstyrelsens vejledning nr. 2/2001 Luftvejledning. Filtre, som ikke overholder acceptkriteriet, skal udskiftes senest 2 uger efter, at lækagetesten er udført. [S]
12. Dokumentation for kontrol af filtersystemet, herunder test af HEPA-filtre (typeafprøvning, individuel afprøvning og lækagetest), skal forevises eller fremsendes på tilsynsmyndighedens forlangende. Dokumentationen skal være tilgængelig i hele filterets levetid. [S]
13. Senest 6 måneder efter, at anlægget er sat i drift, skal der foretages præstationskontrol i hvert afkast i form af 3 enkeltmålinger hver af en varighed på 1 time med henblik på at dokumentere, at emissionsgrænseværdien i vilkår 8 er overholdt. Herefter kan tilsynsmyndigheden kræve, at der foretages yderligere præstationskontrol, dog højst 1 gang årligt. Hvis resultatet af en præstationskontrol (det aritmetiske gennemsnit af samtlige enkelte målinger) er under 60 % af emissionsgrænseværdien, kan der dog kun kræves kontrol hvert andet år.

Målingerne skal foretages under repræsentative driftsforhold (maksimal normaldrift) og skal udføres af et firma/laboratorium, der er akkrediteret hertil af DANAK (Den Danske Akkrediteringsfond) eller af et tilsvarende akkrediteringsorgan, som er medunderskriver af EA's multilaterale aftale om gensidig anerkendelse. Prøvetagning og analyse for totalstøv skal ske efter metodeblad nr. MEL-02 (Miljøstyrelsens anbefalede metoder, der findes på hjemmesiden for

Miljøstyrelsens Referencelaboratorium for måling af emissioner til luften: www.ref-lab.dk) eller efter internationale standarder med mindst samme analysepræcision og usikkerhedsniveau. Rapport over målingerne skal indsendes til tilsynsmyndigheden senest 2 måneder efter, at disse er foretaget

2.5. Godkendelsens varighed

14. Dette tillæg bortfalder, hvis det ikke er udnyttet inden 2 år fra godkendelsens dato, eller hvis det ikke har været udnyttet i en sammenhængende periode på 3 år. Desuden bortfalder tillægget, hvis forudsætningerne i den miljøtekniske redegørelse ikke er opfyldt.

2.6. Tidsfrister

15. I skal overholde vilkår fastsat i dette tillæg til miljøgodkendelse fra ikrafttrædelsestidspunktet.

2.7. Ikrafttrædelse

16. Miljøgodkendelsen træder i kraft den 24. februar 2023.

3. Offentliggørelse

Godkendelsen bliver offentliggjort på www.dma.mst.dk fra den 24. februar 2023.

Henvendelse om godkendelsen kan ske på tlf. 7994 7464.

4. Klagevejledning

Hvis du ønsker at klage over denne afgørelse, kan du klage til Miljø- og Fødevareklagenævnet. Klagefristen er 4 uger fra den 24. februar 2023, hvor afgørelsen bliver offentliggjort på DMA: <https://dma.mst.dk/>. Det vil sige, at klagen skal være modtaget i klageportalen senest den 24. marts 2023. Afgørelsen kan i henhold til miljøbeskyttelseslovens kapitel 11 påklages til Miljø- og Fødevareklagenævnet af de klageberettigede, som fremgår af lovens § 98-100.

Du klager via Klageportalen, som du finder via www.borger.dk og www.virk.dk. Du logger på klageportalen med NEM-ID. En klage er indgivet, når den er tilgængelig for Varde Kommune i klageportalen. I klageportalen sendes din klage automatisk først til Varde. Hvis Varde Kommune fastholder afgørelsen, sender Varde Kommune klagen videre til behandling i nævnet via klageportalen. Du får besked om videresendelsen.

Når du klager, skal du betale et gebyr. Du betaler gebyret med betalingskort i Klageportalen. Spørgsmål vedrørende gebyr rettes til Miljø- og Fødevareklagenævnet.

Miljø- og Fødevareklagenævnet afviser din klage, hvis du sender den uden om klageportalen, medmindre du er blevet fritaget for brug af klageportalen. Hvis du ønsker at blive fritaget for at bruge klageportalen, skal du sende en begrundet anmodning til Varde Kommune, Teknik og Miljø, Bytoften 2, 6800 Varde eller på e-mail til vardekommune@varde.dk. Varde Kommune videresender din anmodning til nævnet, som herefter beslutter, om du kan fritages.

5. Sagsanlæg

Såfremt du ønsker at indbringe afgørelsen for domstolene, skal søgsmål være anlagt inden 6 måneder efter, at afgørelsen er modtaget, eller – hvis sagen påklages – inden 6 måneder efter, at endelig afgørelse foreligger.

6. Generelt

Kommunen gør opmærksom på at klage over afgørelsen ikke har opsættende virkning. Dette betyder, at afgørelsen må udnyttes før der er truffet afgørelse i klagenævnet, men udnyttelsen sker på eget ansvar, da klagenævnet kan ændre afgørelsen. Samtlige krav i afgørelsen skal efterkommes, hvis denne udnyttes.

Det skal i øvrigt bemærkes, at tilladelser og godkendelser der vedrører anden lovgivning, for eksempel byggetilladelse, skal indhentes særskilt.

I kan begynde med bygge- og anlægsarbejder, når tilladelser i henhold til anden lovgivning er indhentet. Selvom I har påbegyndt bygge- og anlægsarbejde, indskrænker det ikke klagemyndighedernes ret til at ændre eller ophæve godkendelsen.

6.1. Aktindsigt

Varde Kommune gør opmærksom på, at der til enhver tid er adgang til aktindsigt i sagen, herunder for eksempel resultater af virksomhedens egenkontrol.

6.2. Persondata

I forbindelse med behandlingen af en sag kan det være nødvendigt, at kommunen indsamler, behandler og videregiver personoplysninger, der er nødvendige for sagens behandling. Ifølge persondataforordningen har du og andre, der er nævnt i sagen, blandt andet ret til at bede om indsigt i disse oplysninger, ret til at gøre indsigelser mod, at oplysningerne behandles, ret til at berigtige oplysningerne samt ret til at klage over behandlingen til Datatilsynet.

Venlig hilsen

Line Rødgaard Greisen
Miljøsagsbehandler

Kopi sendt til

- Danmarks Naturfredningsforening (lokalafdeling), dnvarde-sager@dn.dk
- Danmarks Naturfredningsforening, dn@dn.dk
- Friluftsrådet (lokal), sydvestjylland@friluftsradet.dk
- Friluftsrådet, fr@friluftsradet.dk

Lovhenvisninger

- Miljøbeskyttelsesloven, lovbekendtgørelse nr. 5 af 3. januar 2023 om miljøbeskyttelse.
- Bekendtgørelse, nr. 2080 af 15. november 2021 om godkendelse af listevirksomhed.
- Bekendtgørelse nr. 2079 af 15. november 2021 om standardvilkår i godkendelse af listevirksomhed.
- Bekendtgørelse, nr. 1519 af 29. juni 2021 om brugerbetaling for godkendelse m.v. og tilsyn efter lov om miljøbeskyttelse og lov om husdyrbrug og anvendelse af gødning m.v.
- Miljøvurderingsloven, lovbekendtgørelse nr. 4 af 3. januar 2023 om miljøvurdering af planer og programmer og af konkrete projekter
- Bekendtgørelse nr. 1376 af 21. juni 2021 om miljøvurdering af planer og programmer og af konkrete projekter.
- Naturbeskyttelsesloven, lovbekendtgørelse nr. 1392 af 4. oktober 2022 om naturbeskyttelse
- Habitatbekendtgørelsen, bekendtgørelse nr. 2091 af 12. november 2021 om udpegning og administration af internationale naturbeskyttelsesområder samt beskyttelse af visse arter

7. Baggrund for sagen

Brandt A/S er optaget som listevirksomhed på bilag 2 i godkendelsesbekendtgørelsen under punkt A203.

Virksomheden bliver reguleret af en miljøgodkendelse dateret den 6. november 2012, en tilslutningstilladelse dateret den 25. marts 2003 samt et tillæg til miljøgodkendelse og tilslutningstilladelse dateret den 6. marts 2014. Alle godkendelser og tilladelser er stadig gældende.

Brandt A/S ønsker at udvide med et nyt pulvermaleanlæg. Udsugningen fra det nye pulveranlæg har en kapacitet på 24.000 m³/h, hvilket gør, at den nye kabine i sig selv er godkendelsespligtig. Virksomheden forventer et samlet forbrug af pulverlak på omkring 100 tons per år fra det eksisterende anlæg samt udvidelsen, hvilket er en væsentlig udvidelse i forhold til tidligere. Der skal derfor udarbejdes et tillæg til miljøgodkendelsen.

8. Planmæssige forudsætninger

Virksomheden ligger i byzone i område 23.03.E09, Varde syd i kommuneplanen for Varde Kommune. Områdets anvendelse er i kommuneplanen fastlagt til erhvervsområde for tungere industri, hvilket svarer til miljøklasse 4-5 i Miljøministeriets håndbog om miljø og planlægning. For området gælder også Byplansvedtægt (BPV) nr. 14 Varde, som har fastlagt området til erhvervsformål. For nærmere beskrivelse henvises der til den miljøtekniske redegørelse i miljøgodkendelsen fra 2012.

Virksomheden ligger i et område med drikkevandsinteresser.

9. Miljøteknisk redegørelse

Den miljøtekniske redegørelse omhandler alene ændringen. For beskrivelse af resten af produktionen henvises der til den miljøtekniske redegørelse i miljøgodkendelsen fra 2012.

9.1. Miljøvurderingspligt

Varde Kommune vurderer, at virksomheden er omfattet af punkt 4e i Miljøvurderingslovens bilag 2 (*Anlæg til overfladebehandling af metaller og plastmaterialer ved en elektrolytisk eller kemisk proces*), Anlægget er ikke tidligere VVM-screenet, så derfor screenes hele anlægget inklusiv ændringen.

Varde Kommune har udarbejdet en VVM-screening af aktiviteten i henhold til bekendtgørelse nr. 1376 af 21. juni 2021 om miljøvurdering af planer og programmer og af konkrete projekter.

Kommunen har på baggrund af screeningen vurderet, at projektet ikke vil kunne påvirke miljøet væsentligt og derfor ikke er omfattet af krav om miljøvurdering (ikke VVM-pligtigt). Afgørelsen er truffet efter § 21 i miljøvurderingsloven.

I afgørelsen er der især lagt vægt på, at:

- projektet ikke kan påvirke Natura 2000- eller § 3-områder,
- projektet ikke påvirker bilag IV-arter,
- projektet ikke påvirker drikkevandsinteresserne eller grundvandsdannelsen
- virksomheden kan overholde samtlige relevante standardvilkår
- virksomheden kan overholde Miljøstyrelsens vejledende støjgrænser
- virksomheden kan overholde Miljøstyrelsens grænseværdier for luftforurening

Den detaljerede screening fremgår af Varde Kommunes screeningskema.

9.1.1. Forhold til anden lovgivning

Tillæg til miljøgodkendelsen er udarbejdet samtidigt med VVM-screeningen og meddeles samtidigt, jævnfør § 4, stk. 12 i bekendtgørelse nr. 1376 af 21. juni 2021 om miljøvurdering af planer og programmer og af konkrete projekter.

9.2. Naturbeskyttelsesloven - §3

Nærmeste registrerede §-3 område er en sø, som er placeret ca. 400 meter nord for virksomheden. Overfladevandet fra virksomheden har i flere år været tilkoblet den offentlige regnvandsledning, som afleder via søen, som også er registreret som regnvandsbassin (formentligt etableret omkring 1985).

Dette har ikke medført en tilstandsændring i søen og Varde Kommune vurderer heller ikke, at udvidelsen kommer til at medføre en tilstandsændring i søen.

9.3. Natura2000 og beskyttede arter (Bilag IV-arter)

Virksomheden ligger ca. 1,8 km fra de nærmeste internationale beskyttelsesområder (Natura 2000), som er EF-fuglebeskyttelsesområdet og EF-habitatsområdet ved Varde Å. Området har følgende udpegningsgrundlag:

Fuglebeskyttelse: Blåhals, Engsnarre, Hedehøg, Klyde og Spidsand (Engarealer ved Ho Bugt, nr. 49).

Habitat: Lang liste med bl.a. Grøn kølleguldsmed, Havlampret, Bæklampret osv. (Vadehavet med Ribe Å, Tved Å og Varde Å vest for Varde, nr. 78).

Det er kommunens vurdering, på baggrund af den store afstand til det nærmeste Natura2000-område, at projektet vil være uden væsentlig betydning for udpegningsgrundlaget.

Kommunen skønner, at projektet ikke vil forringe levevilkår for dyre- og plantearter omfattet af habitatdirektivets bilag IV. Kommunen har ikke kendskab eller forventning til forekomst af beskyttede arter i det berørte område.

Det er således Varde Kommunes vurdering, at virksomheden ikke medfører væsentlig påvirkning af Natura2000-områder, internationale beskyttelsesområder, beskyttede arter eller fredninger. Der er derfor ikke udarbejdet en konsekvensvurdering.

9.4. Indretning og drift

Der installeres et nyt anlæg, som er en udvidelse af det eksisterende pulveranlæg. Udvidelsen består af følgende komponenter som alle placeres i den eksisterende hal 2:

- Pulverkabine
- Hærdeovn
- Kølezone
- Ventilationsanlæg

Pulverlakering foregår i pulverkabinen, hvor pulveret pålægges ved elektrisk ladning. Emnerne har jordforbindelse gennem transportbåndet, og i pulverpåføringspistolerne oplades pulveret og blæses ud på emnet med trykluft. På grund af potentialeforskellen bliver pulveret siddende på emnet.

Lakeringen foregår manuelt for 25-30 % af produktionen med pulverlakering, og resten foregår med en travers, som kan indstilles efter emnernes højde. Der er en forbisprøjtsmængde på ca. 25-30 %. De anvendte pulverlakertyper er fri for TGIC.

Det tager ca. 15 minutter at rengøre pulverlakeringskabinen. Anlægget renses med trykluft, og der forventes et spild på ca. 300 g pulver per farveskift.

Udsugningen fra boksen kører gennem en cyklon, som sorterer pulverpartiklerne fra den udsugede luft. Det frasorterede pulver genanvendes ved større produktionsordrer, mens pulveret bliver kasseret ved små ordrer. Den udsugede luft fra pulverkabinen passerer efter cyklonen et absolutfilter, inden det sammen med luften fra ovnene passerer endnu et filter, går gennem en varmeveksler og afkastes ca. 7 meter over terræn.

Efter lakering kører emnerne gennem naturgasopvarmet hærdeovn med 2 gasbrændere. Pulverlakerede emner passerer ovnen ved maks. 210°C (normalt 170-180 °C), hvorved pulveret bliver flydende og siden hærder fast på emnet.

For nedkøling af emner er der efter hærdeovnen placeret en kølezone. Dette har der ikke tidligere været på det eksisterende anlæg, men dette bliver etableret for hurtigere at kunne flytte emnerne væk.

Skitse over hele anlægget ses i bilag 1.

9.4.1. Råvarer og hjælpestoffer

Virksomhedens forventede årsforbrug af råvarer og hjælpestoffer, vand og energi fremgår af Tabel 1.

Råvare og hjælpestoffer	Forventet mængde per år
Pulverlak	100 tons
Kemikalier – forbehandling	7500 kg
Kemikalier – vandbehandling	3000 kg
Vand	4.500 m ³
Naturgas	208.000 m ³
El	955.000 Kwh

Tabel 1 Det årlige forventede forbrug af råvarer og hjælpestoffer, vand og energi.

9.5. Forurening og forureningsbegrænsende foranstaltninger

9.5.1. Luftemissioner

Den nye pulverkabine har et ventilationsafkast på 24.000 m³/h, som via filtre sender luften over i krydsveksleren i det nye ventilationsanlæg.

Ventilationsafkastet fra hærdeovnen sendes ligeledes til veksleren.

Luften til kølezonen tages ind over tag og afkastet sendes ud over tag. Luftmængden vil være op til 4.000 m³/h.

Ventilationsanlægget består af en krydsveksler med indsugnings- og udblæsningsventilator samt et rørsystem for tilgang til veksler og et afkastsystem. Pulverkabinen sender 24.000 m³/h til veksleren. Fra ovnen kommer der 6.000 m³/h, som blandes med luften fra pulverkabinen. Den sammenblandede luft har en temperatur på ca. 50°C, som igennem veksleren opvarmer den filtrerede friske luft til bygningen. Afkastet fra veksleren placeres i nederste højre hjørne af hal 2, hvor luften sendes ud over taget, mens der indtages en tilsvarende mængde i gavlen.

De nye afkast fremgår af Tabel 2.

Nr.		Stofgruppe	Luftmængde	Filtre	Diameter	Afkasthøjde
6	Pulverlakeringsboks	Støv fra pulverlak	24.000 m ³ /h	Cyklonfilter Absolutfilter	Ø 0,9 m	1 m over tag.
	Ovne, brændere	NO _x , CO ₂	6.000 m ³ /h	-		
7	Kølezonen	-	4000 m ³ /h	Ingen		1 m over tag

Tabel 2 Nye luftafkast på Brandt A/S, Formervej 6, 6800 Varde.

De anvendte pulverlaktyper er på basis af polyester eller epoxy-polyester. Der forventes et årligt forbrug på ca. 100 tons pulverlak. Heraf indeholder ca. 20 % af den anvendte pulverlak epoxy med et indhold på maksimalt 55 %. Derudover har de et mindre forbrug af Polyurethanlak på ca. 200 kg/år. Brandt A/S har oplyst, at de anvendte pulverlakker ikke indeholder Triglycidylisocyanurat (TGIC) eller andre hovedgruppe 1 stoffer.

Der kan maksimalt anvendes 40 kg pulverlak per time i den nye kabine.

Af godkendelsen fra 2012 fremgår det, at massestrømmen for polyester-, epoxy- og polyurethanstøv samt totalt støv er over massestrømsgrænserne, men at emissionen af polyesterstøv og epoxystøv fra pulverkabinen overholder emissionsgrænseværdierne.

Der er i godkendelsen fra 2012 sat vilkår til emissionen af totalstøv. Der stilles i dette tillæg et tilsvarende vilkår til emission af totalstøv fra afkast fra det nye anlæg.

Da der anvendes absolutfilter på den nye malerkabine, har Varde Kommune valgt ikke at kræve en emissionsberegning for polyester-, epoxy- og polyurethanstøv samt totalt støv. Der stilles derimod vilkår om, at der skal foretages præstationskontrol i hvert afkast i overensstemmelse med standardvilkårene. Ligeledes stilles der krav om, at absolutfiltre skal kontrolleres for lækage senest 10 dage efter ibrugtagning, og efter at filteret har været afmonteret eller på anden måde justeret eller repareret, dog

mindst én gang om året. Dette er ligeledes i overensstemmelse med standardvilkårene. Desuden stilles vilkår om, at der skal være absolutfilter på afkast fra den nye malekabine.

Det forudsættes, at alle vilkår i godkendelsen fra 2012 også overholdes for det nye anlæg. Dog indsættes vilkår om indretning og drift af den nye pulverkabine samt krav om afksthøjder, emissionsgrænseværdier og B-værdier.

9.5.2. Spildevand

Der etableres ikke nyt forbehandlingsanlæg, men som følge af den øgede produktion, vil der også komme flere emner gennem forbehandlingsanlægget med dertil øgede spildevandsmængder til følge.

Virksomheden oplyser, at de forventer et vandforbrug på ca. 4500 m³ om året, hvilket ligger inden for grænsen i tilslutningstilladelsen. Varde Kommune har ikke udarbejdet ny tilslutningstilladelse. Såfremt vilkårene i tilslutningstilladelsen ikke længere kan overholdes, herunder den maksimale spildevandsmængde, skal I søge om ny tilslutningstilladelse.

9.5.3. Støj

Der forventes en øget mængde transport som følge af den øgede produktion, ligesom der vil komme øget støj fra ventilationsafkast.

Varde Kommune vurderer, at støjgrænserne stadig kan overholdes, idet virksomheden er placeret i et industriområde.

9.5.4. Affald

Det forventes, at mængden af affald øges som følge af den øgede produktion. Brandt A/S har følgende typer affald.

Type	Mængde 2011 (MGK)	Mængde 2021	Forventet mængde med nyt anlæg
Chromholdigt slam	2,2 tons	1 ton	1 ton
Vand fra affedtning og jernfosfatering	14, 5 tons	26 tons	30 tons
Metal	3, 2 tons	10,8 tons	10,8 tons
Træ		6,1 tons	6,1 tons
Pap	3,8 tons	2,6 tons	2,6 tons
Plast	9,4 tons	8 tons	8 tons
Filtre fra ventilationsafkast	70 kg	160 kg	160 kg
Pulveraffald	13 tons	15 tons	15 tons
Brændbart, erhverv	11 tons	14 tons	14 tons
Dagrenovation	Ikke opgjort	Ikke opgjort	Ikke opgjort

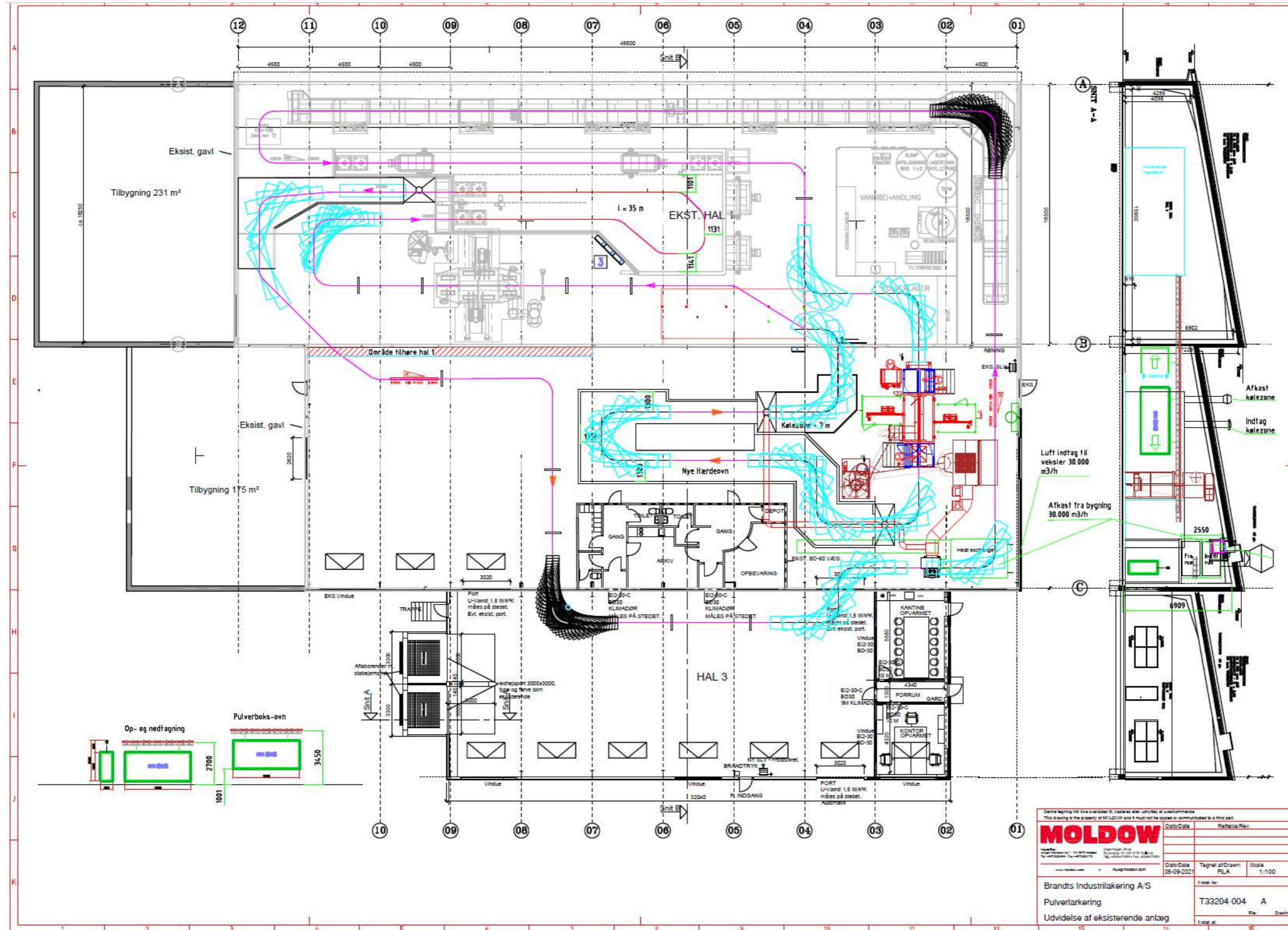
Table 3 Affaldstyper og mængder. Farligt affald er markeret med **fed** skrift.

Vilkår om affald i godkendelsen fra 2012 er stadig dækkende.

9.6. Sagsakter

- Ansøgning om miljøgodkendelse, sendt gennem Byg og Miljø den 7. december 2021.
- Supplerende oplysninger sendt per mail senest den 17. januar 2023

Bilag 1



Denne tegning må ikke overføres, kopieres eller udveksles til tredjemand.
 This drawing is the property of MOLDOW and it must not be copied or communicated to a third party.

MOLDOW

www.moldow.com | info@moldow.com | Tegning af: RLA | Skala: 1:100

Brands Industrielakering A/S
 Pulverlakering
 Udvidelse af eksisterende anlæg

T33204-004 A