

§ 16a Miljøgodkendelse Horsbjergvej 1, 8653 Them



Indholdsfortegnelse

1. INDLEDNING	3
2. AFGØRELSE	4
3. VILKÅR	7
4. DISPENSATION	13
5. GENERELLE FORHOLD	13
MEDDELELSESPLIGT – ANLÆG.....	13
UDNYTTELSE	13
KONTINUITET	14
RETSBESKYTTELSE.....	14
OFFENTLIGHED.....	14
OFFENTLIGGØRELSE	15
KLAGEVEJLEDNING	15
6. VURDERING	16
HUSDYRBRUGETS BELIGGENHED OG PLANMÆSSIGE FORHOLD.....	18
LANDSKABELIGE VÆRDIER.....	19
PRODUKTIONSAREAL OG DRIFT.....	19
BESKYTTELSESNIVEAUER.....	21
BAT	21
PÅVIRKNING AF NATUR MED AMMONIAK.....	22
GENER.....	24
LUGT	25
STØJ.....	26
UDSPRINKLING AF ENSILAGERESTVAND.....	28
7. BILAGSOVERSIGT	29
Bilag 1 Udsendelsesliste	30
Bilag 2 – Høringssvar indkommet i høringsperioden med Silkeborg Kommunes kommentarer.....	31

1. INDLEDNING

Hans Skovgaard ejer af Horsbjergvej 1, 8653 Them ansøger om at opføre ny kostald samt ny dybstrøelsesstald. Herudover ansøges om at opføre to nye gyllebeholdere, en ny møddingsplads og forlænge den eksisterende plansilo. Udvidelsen udløser krav om en §16a miljøgodkendelse, jævnfør lov om husdyrbrug og anvendelse af gødning m.v.¹ (husdyrbrugloven).

Silkeborg Kommune skal i henhold til bl.a. 'lov om husdyrbrug og anvendelse af gødning m.v.' vurdere om det ansøgte kan gennemføres uden væsentlige påvirkninger af miljøet. Nye og eksisterende bygninger med dyrehold, anlæg til opbevaring af foder og husdyrgødning er vurderet i forhold til bl.a.:

- Ammoniakfordampning, lugt, lys, støj og støv fra stalde og opbevaringsanlæg
- Opbevaring og bortskaffelse af bl.a. affald og kemikalier
- Brug af Bedste Anvendelige Teknik (BAT)
- Landskabelige og kulturhistoriske forhold

Miljøgodkendelsen er udarbejdet af Silkeborg Kommune og ophæver den gældende produktionstilladelse fastsat i miljøgodkendelsen af 25. februar 2009 med dertilhørende tillæg.

Ansøgningen og beregningerne er udført i det elektroniske ansøgningssystem på www.husdyrgodkendelse.dk, interface version 4.4 skema nr. 211425 version 5.

Dato for godkendelse og annoncering	10. januar 2020
Klagefristens udløb	7. februar 2020
Søgsmålfristens udløb	10. juli 2020
Tilsynsmyndighed	Silkeborg Kommune
Udarbejdet af	Mariann Nakano Pinkalski
Kvalitetssikret af	Malene Ultang

Læsevejledning

Afgørelsen fremgår af afsnit 2, og de tilhørende vilkår fremgår af afsnit 3. Ansøgers miljøkonsekvensrapport med beskrivelse og vurdering af projektet er vedlagt afgørelsen og Silkeborg Kommunes supplerende vurdering kan ses i afsnit 6.

¹ Lovbekendtgørelse. nr. 520, 1. maj 2019, med efterfølgende ændringer

2.AFGØRELSE

Silkeborg Kommune meddeler hermed godkendelse af den ansøgte ændring af produktionsareal herunder nye stalde og gødningsopbevaringsanlæg som følger:

Stald	Produktions-areal (m ²)	Gulvsystem	Dyretype
Eksisterende kostald	2000	Sengestald med spalter (kanal, linespil)	Malkekøer, kvier og stude
Eksisterende kviestald ændres til kostald	1400	Sengestald med spalter (kanal, linespil)	Malkekøer, kvier og stude
Kalvevogne	409	Dybstrøelse	Kalve (0-6 mdr.)
Goldkostald	336	Dybstrøelse	Malkekøer, kvier og stude
Goldkostald	698	Sengestald med spalter (kanal, linespil)	Malkekøer, kvier og stude
Ny stald til opdræt 1	4331	Fast drænet gulv med skraber og ajlefløb	Alle kvæg
Ny stald til opdræt 2	1500	Dybstrøelse	Kalve (0-6 mdr.)
Dybstrøelse 4-7 mdr.	636	Dybstrøelse	Ammekøer, slagtekalve (0-6 mdr.)
Dybstrøelse 4-7 mdr.	200	Dybstrøelse	Kalve (0-6 mdr.)
Gyllebeholder	1014		Alle
Gyllebeholder 1	160		Alle
Gyllebeholder 2	730		Alle

Stald	Produktions-areal (m²)	Gulvsystem	Dyretype
Eksisterende kostald	2000	Sengestald med spalter (kanal, linespil)	Malkekøer , kvier og stude
Eksisterende kviestald ændres til kostald	1400	Sengestald med spalter (kanal, linespil)	Malkekøer , kvier og stude
Kalvevogne	409	Dybstrøelse	Kalve (0-6 mdr.)
5000 m³ (gyllebeholder)	1200		Alle
5000 m³ (gyllebeholder)	1200		Alle
Møddingsplads	534		Kvæg, heste, får og geder

Miljøgodkendelse omfatter alene ejendommen Horsbjergvej 1, 8653 Them tilknyttet CVR nr. 15226331. Ejendommen er tilknyttet husdyrproduktionen med CHR nr. 25184. Miljøgodkendelsen meddeles under forudsætning af overholdelse af den til enhver tid gældende husdyrgødningsbekendtgørelse², øvrige til enhver tid gældende generelle miljøregler og vilkårene i afsnit 3, også selvom disse regler eventuelt måtte være skærpede i forhold til denne godkendelse.

Godkendelsen er meddelt på grundlag af oplysningerne i ansøgningen herunder ansøgers miljøkonsekvensrapport. Miljøgodkendelsen meddeles i henhold til § 16a stk. 1 i husdyrbrugloven, samt reglerne i godkendelsesbekendtgørelsen. Godkendelsen omfatter de miljømæssige forhold, det vil sige forhold af betydning for det omgivende miljø som beskrevet i loven og bekendtgørelsen.

Øvrige bestemmelser

Miljøgodkendelsen fritager ikke fra krav om eventuelle tilladelser, godkendelser, dispensationer eller lignende efter anden lovgivning og efter andre bestemmelser som f.eks. museumslovens³ bestemmelser vedrørende fund af fortidsminder i forbindelse med jordarbejde.

² Bekendtgørelse nr. 122 af 9. juli 2019 om miljøregulering og om opbevaring og anvendelse af gødning

³ Lovbekendtgørelse nr. 358 af 8. april 2014 af museumsloven

Eablering af nye anlæg må ikke igangsættes, før der er givet en byggetilladelse fra Silkeborg Kommune og eventuelle andre nødvendige tilladelser fra kommunen eller andre relevante myndigheder.

Med venlig hilsen

Morten Horsfeldt Jespersen
Natur- og Miljøchef

Mariann Nakano Pinkalski
Biolog

3. VILKÅR

Formålet med at fastsætte konkrete vilkår for husdyrbrugets drift og indretning er at sikre;

- At husdyrbruget drives og indrettes i overensstemmelse med ansøgningsmaterialet og miljøkonsekvensrapporten.
- At kravet om reduktion af ammoniaktab fra stald og lager overholdes.
- At yderligere miljøkrav fastsat på grundlag af kommunalbestyrelsens vurdering af ansøgningsmaterialet overholdes.
- At risikoen for forurening eller gener ud over de forventede ifølge miljøvurderingen nedsættes.

Miljøgodkendelsen meddeles under forudsætning af overholdelse af den til enhver tid gældende husdyrgødningsbekendtgørelse⁴, øvrige til enhver tid gældende generelle miljøregler og nedenstående supplerende vilkår:

Generelle vilkår

1. Produktionen skal placeres, indrettes og drives i overensstemmelse med ansøgningen (ansøgningskema nr. 211425). Fremtidige drifts- og bygningsmæssige ændringer skal anmeldes til og godkendes af Silkeborg Kommune.
2. Den driftsansvarlige skal underrette kommunen om eventuelle ændringer i ejerforhold eller i, hvem der er ansvarlig for husdyrbrugets drift. Det gælder også indstilling af driften for en længere periode.
3. Der skal til enhver tid forefindes et eksemplar af miljøgodkendelsen på ejendommen. Relevante vilkår, som vedrører husdyrbrugets drift, skal være kendt af den driftsansvarlige og den eller de personer, der arbejder med den pågældende del af driften.
4. Vilkårene i denne godkendelse skal være opfyldt fra den dato, hvor godkendelsen er helt eller delvist udnyttet, hvis ikke andet er anført.

Landskabelige værdier

5. De nye bygninger og gyllebeholdere skal placeres som vist i afsnit 1.5 i miljøkonsekvensrapporten. Den nye stald til opdræt skal desuden placeres minimum 30 m fra Horsbjergvej.
6. Farver og materialer til de nye stalde skal opføres i samme stil og farve som eksisterende bygninger.

⁴ Bekendtgørelse nr. 1076 af 28. august 2018 om erhvervmæssigt dyrehold, husdyrgødning, ensilage m.v.

7. Facader og tag skal beklædes med ikke-reflekterende materiale.
8. Der skal laves en hegnsbeplantning langs med den sydvest vendte side af den nye opdræts stald. Hegnet skal bestå af en sammenhængende række mindre buske samt yderligere punktbeplantning ligeledes med buske. Hegnet stopper hvor bygningen graves ind i bakken (se figur 1).
9. Nye og eksisterende læhegn skal vedligeholdes, hvilket betyder, at der skal genplantes, hvis planter går ud, og at der skal renholdes for ukrudt omkring planterne, i et omfang, så træernes og buskenes vækst ikke hæmmes.

Produktionsareal

10. Produktionsarealer og gulvsystemer skal følge nedenstående tabel for de enkelte staldafsnit:

Stald	Produktions-areal (m²)	Gulvsystem	Dyretype
Eksisterende kostald	2000	Sengestald med spalter (kanal, linespil)	Malkekøer , kvier og stude
Eksisterende kviestald ændres til kostald	1400	Sengestald med spalter (kanal, linespil)	Malkekøer , kvier og stude
Kalvevogne	409	Dybstrøelse	Kalve (0-6 mdr.)
Goldkostald	336	Dybstrøelse	Malkekøer, kvier og stude
Goldkostald	698	Sengestald med spalter (kanal, linespil)	Malkekøer, kvier og stude
Ny stald til opdræt 1	4331	Fast drænet gulv med skraber og ajlefløb	Alle kvæg

Stald	Produktions-areal (m²)	Gulvsystem	Dyretype
Eksisterende kostald	2000	Sengestald med spalter (kanal, linespil)	Malkekøer, kvier og stude
Eksisterende kviestald ændres til kostald	1400	Sengestald med spalter (kanal, linespil)	Malkekøer, kvier og stude
Kalvevogne	409	Dybstrøelse	Kalve (0-6 mdr.)
Ny stald til opdræt 2	1500	Dybstrøelse	Kalve (0-6 mdr.)
Dybstrøelse 4-7 mdr.	636	Dybstrøelse	Ammekøer, slagtekalve (0-6 mdr.)
Dybstrøelse 4-7 mdr.	200	Dybstrøelse	Kalve (0-6 mdr.)
Gyllebeholder	1014		Alle
Gyllebeholder 1	160		Alle
Gyllebeholder 2	730		Alle
5000 m³ (gyllebeholder)	1200		Alle
5000 m³ (gyllebeholder)	1200		Alle
Møddingsplads	534		Kvæg, heste, får og geder

11. Vandtrug og fodertrug til frilandsgrise skal flyttes så tilstrækkeligt ofte rundt at et tæt plantedække sikres bedst muligt.
12. Fodertrug til frilandsgrisene skal enten være afskærmet eller der skal ikke tildeles mere foder end grisene kan nå og æde i løbet af dagen

Flydende husdyrgødning

13. Håndtering af flydende husdyrgødning skal foregå under opsyn, således at spild undgås, og der tages størst muligt hensyn til omgivelserne.
14. Påfyldning af gyllevogne o.l. skal enten foregå på en plads med afløb til opsamlingsbeholder for flydende husdyrgødning, eller med gyllevogne som har påmonteret pumpe og returløb eller tilsvarende teknologi således at der ikke sker spild af flydende husdyrgødning.

Driftsforstyrrelser og uheld

15. Beredskabsplanen skal altid være opdateret i forhold til de faktiske forhold på ejendommen, anvendte procedurer og kontaktoplysninger.
16. Beredskabskortet skal opdateres med de nye stalde nødudgange, slukningsudstyr, stophaner samt med placering af førstehjælpsudstyr, trykflasker og handelsgødning **senest** når de nye stalde tages i brug.

BAT

For staldafsnittet 'ny stald til opdræt' skal følgende være opfyldt:

17. I gangarealet skal der etableres faste, drænede gulve med skraber.
18. Gulve støbt på stedet skal være dimensioneret med et fald på minimum 1,5 % mod gulvmidte. Præfabrikerede gulve skal have et fald på minimum 1,0 % mod gulvmidte.
19. Gulvet skal være udført med ajlefløb.
20. Lysningsarealet til ajlefløb/gylleopsamling må maksimalt udgøre 5 % af det samlede gangareal i staldafsnit 'ny stald til opdræt'.
21. Der skal hver dag foretages skrabninger hver anden time.
22. Skraberens skal være forsynet med timer.
23. Skraberens skal vedligeholdes i overensstemmelse med producentens vejledning. Vejledningen skal opbevares på husdyrbruget.

Egenkontrol

24. Enhver form for driftsstop skal noteres i logbog med angivelse af årsag og varighed.
25. Tilsynsmyndigheden skal underrettes ved driftsstop, der har en varighed af mere end 7 dage.

26. Logbog, servicefaktura, registrering fra datalogger eller lignende, der dokumenterer, at skraberen er i drift og vedligeholdes, skal opbevares på husdyrbruget i mindst fem år og forevises på tilsynsmyndighedens forlangende.

Energi- og vandforbrug

27. Bedriften skal mindst 1 gang årligt registrere forbrug af el, vand og varme og aflæsningerne skal gemmes i 5 år og kunne fremvises ved tilsyn.
28. Der skal på bedriften foretages en energiscreening, af et energiselskab eller energikonsulent mindst hvert 4. år, hvor de energiforbrugende processer i virksomheden gennemgås. Afviger energiforbruget væsentligt fra normen, skal der udarbejdes en rapport som indeholder resultater og evt. konkrete energispareforslag. Rapporten fremlægges for tilsynsmyndigheden.

Foder

29. Opbevaring og håndtering af foder skal ske på en sådan måde, at der ikke opstår risiko for tilhold af rotter og andre skadedyr.

Affald, olie og kemikalier

30. Opbevaring og håndtering af olie og andre kemikalier, skal følge reglerne i forskriften "Regler for håndtering og opbevaring af olie og kemikalier 2.0" af 1. april 2014 (se bilag 3).
31. Husdyrbruget skal kunne dokumentere, at bortskaffelse af affald, herunder farligt affald, sker efter gældende lovgivning.

Gener generelt

32. Driften må ikke give anledning til væsentlige rystelser, lugt, støv eller lys gener udenfor ejendommens areal. Hvis der efter kommunens vurdering opstår gener, der er væsentligt større, end der kan forventes ifølge grundlaget for miljøvurderingen, kan kommunen meddele påbud om, at der skal indgives og gennemføres et projekt for afhjælpende foranstaltninger.

Støj

33. Husdyrbrugets samlede bidrag til støjbelastningen i omgivelserne må ikke overstige følgende værdier, målt ved nabobeboelser eller deres opholdsarealer, angivet som det ækvivalente, konstante, korrigerede støjniveau målt i dB(A). Tallene i parentes angiver midlingstiden indenfor den pågældende periode:

Dag	Kl. 07- 18	55 dB(A)	(8 timer)
Aften	Kl. 18- 22	45 dB(A)	(1 time)
Nat	Kl. 22- 07	40 dB(A)	(½ time)
Lørdag	Kl. 07- 14	55 dB(A)	(7 timer)
Lørdag	Kl. 14- 22	45 dB(A)	(4 timer)
Søn- helligdage og	Kl. 07- 22	45 dB(A)	(8 timer)

34. Støj fra husdyrbruget må i natperioden (kl. 22 – 07) ikke overstige 55 dB(A) målt som spidsværdi.
35. Silkeborg Kommune kan bestemme, at husdyrbruget skal dokumentere, at grænseværdierne for støj er overholdt, dog højst 1 gang årligt. Dokumentationen skal sendes til tilsynsmyndigheden sammen med oplysninger om driftsforholdene under målingen/beregningen. Målingerne/beregningerne skal udføres og rapporteres som "Miljømåling – ekstern støj" af en enhed, som er optaget på Miljøstyrelsens liste over godkendte laboratorier. Virksomhedens støj skal dokumenteres ved måling eller efter gældende vejledninger fra Miljøstyrelsen, pt. Nr. 6/1984 om Måling af ekstern støj og nr. 5/1993 om Beregning af ekstern støj fra virksomheder.
36. Målingerne/beregningerne skal foretages på/for de mest støjbelastede områder udenfor virksomhedens grund og under de mest støj belastede driftsforhold - eller efter anden aftale med miljømyndigheden.
37. Udgiften til målingerne afholdes af ansøger og udføres i overensstemmelse med Miljøstyrelsens vejledninger.
38. Driften må ikke give anledning til væsentlige støjgener udenfor ejendommens areal. Hvis der efter kommunens vurdering opstår støjgener, der vurderes at være væsentligt større, end der kan forventes ifølge grundlaget for miljøvurderingen, kan kommunen meddele påbud om, at der skal indgives og gennemføres projekt for afhjælpende foranstaltninger. Ved vurdering af støjgeners væsentlighed tages udgangspunkt i Miljøstyrelsens vejledende støjgrænser.

Lys

39. I tidsrummet mellem kl. 23 og 5 skal der være dæmpet belysning i staldbygningen med malkekvæg hvor der er ovenlysvinduer. Lysudbyttet må i denne periode maksimalt være 15 Lux

(middel). I helt særlige tilfælde vil der i ovennævnte tidsrum kunne forekomme almindelig belysning i stalden.

Fluer og skadedyr

40. Der skal på ejendommen foretages effektiv fluebekæmpelse efter gældende vejledning. Vejledningen kan hentes på <http://www.dpil.dk/dpil2005/sporgom.htm>.
41. Såfremt der efter Silkeborg Kommunes vurdering opstår væsentlige gener for omgivelserne fra opformering af fluer eller skadedyr på husdyrbruget, kan Silkeborg Kommune meddele påbud om, at der skal udarbejdes og gennemføres et projekt med foranstaltninger, som minimerer generne.

Transport

42. Transport gennem Gjessø by med gylle skal ske med lastbil. Undtaget herfra er udbringning af gylle på arealer i forbindelse med markarbejde.

4.DISPENSATION

Der er ikke søgt om dispensation i forbindelse med denne tilladelse. Alle nye bygninger overholder gældende afstandskrav.

5.GENERELLE FORHOLD

MEDDELELSESPLIGT – ANLÆG

Ønskes der fremover etablering eller ændring af anlæg som fx stalde og anlæg til gødningsopbevaring skal der indgives anmeldelse til kommunen. Der skal ligeledes indgives anmeldelse, hvis der foretages ændringer i dyretyper, der ligger ud over det tilladte i evt. tilladelser og miljøgodkendelser samt ved drift- eller ejerskifte. Kommunen tager herefter stilling til, om ændringen udløser krav om ny tilladelse/godkendelse jf. husdyrbrugloven, LBK. nr. 520 af 1. maj 2019.

UDNYTTELSE

Godkendelsen skal udnyttes inden 6 år efter, at den er meddelt. Hvis en del af godkendelsen ikke udnyttes, bortfalder den del af godkendelsen, der ikke er udnyttet. Nye stalde betragtes som udnyttet, når byggeriet faktisk er afsluttet og færdigmeldt hos kommunens byggesagsafdeling. For andre former for udvidelse betragtes godkendelsen

som udnyttet, når det konstateres, at det, der er truffet afgørelse om, faktisk er gennemført.

KONTINUITET

Hvis godkendelsen ikke udnyttes fuldt ud i 3 på hinanden følgende år, så bortfalder den del, der ikke udnyttes. Et staldafsnit bliver udnyttet fuldt ud, når mindst 25 % af produktionsarealet udnyttes med mindst 50 % af det mulige indenfor rammerne af dyrevelfærdskrav eller andre relevante krav.

RETSBESKYTTELSE

Der er 8 års retsbeskyttelse efter at godkendelsen er meddelt.

OFFENTLIGHED

FORUDGÅENDE OFFENTLIGGØRELSE (IDEFASE)

Ifølge husdyrlovens § 55, stk. 2 skal kommunen inddrage offentligheden, inden den træffer afgørelse om miljøgodkendelse efter § 16a.

Det ansøgte projekt har været offentliggjort ved annoncering på [Silkeborg Kommunes hjemmeside](#)

Den 10. juli 2019, med frist til den 24. juli 2019 til at afgive ideer, forslag og synspunkter til brug for det videre planlægningsarbejde.

Der er ikke indkommet bemærkninger til projektet i idefasen.

NABOORIENTERING OG PARTSHØRING (afgørelse)

Ifølge husdyrbrugslovens § 55, stk. 4 skal kommunen sende udkast til afgørelse i høring hos dem som har anmodet herom, samt orientere naboerne og andre berørte med en frist på 30 dage til at kommentere udkastet.

Naboer som ligger indenfor konsekvensområdet for lugt skal høres. Konsekvensområdet for lugt, som det er defineret i FMK-vejledningen, er et område, "hvor det erfaringsmæssigt har vist sig, at lugt i det væsentlige kan observeres".

Konsekvensområdet er beregnet i IT-ansøgningen til 862 m målt fra det vægtede lugtcentrum for husdyrbruget. Silkeborg Kommune har brugt de 862 m som høringsradius i denne afgørelse.

Kommunens udkast til miljøgodkendelse blev den 28. oktober 2019 sendt i 37 dages høring, med frist for at afgive bemærkninger frem til 4. december 2019. Personer, organisationer mv. som er blevet hørt fremgår af udsendelsesliste, bilag 1.

Der er indkommet 3 høringssvar i perioden. Høringssvarene har ikke givet anledning til ændringer af projektet. Alle høringssvar og Silkeborg Kommunes kommentarer kan ses i bilag 2.

OFFENTLIGGØRELSE

Miljøgodkendelsen bekendtgøres ved annoncering på kommunens hjemmeside d. 10. januar 2020.

Ansøger, ansøgers konsulent, klageberettigede organisationer samt de personer som har anmodet herom, er samtidig underrettet om godkendelse.

Klageberettigede organisationer, se samlet liste herunder:

Danmarks Naturfredningsforening, Masnedøgade 20, 2100 Kbh. Ø,	dnsilkeborg-sager@dn.dk
Danmarks Sportsfiskerforbund, Skyttevej 4, 7182 Bredsten,	jankarnoe@gmail.com post@sportsfiskerforbundet.dk lbt@sportsfiskerforbundet.dk
Det økologiske Råd, Blegdamsvej 4B, 2200 København N,	husdyr@ecocouncil.dk
Dansk Ornitologisk Forening, Vesterbrogade 140, 1620 Kbh. V,	natur@dof.dk
Sundhedsstyrelsen, Embedslægerne Midtjylland, Lyseng Allé 1, 8270 Højbjerg,	senord@sst.dk
Danmarks Fiskeriforening, Nordensvej 3, Taulov, 7000 Fredericia,	mail@dkfisk.dk
Ferskvandsfiskeriforeningen for Danmark,	nb@ferskvandsfiskeriforeningen.dk
Arbejderbevægelsens Erhvervsråd, Reventlowsgade 14, 1 sal, 1651 Kbh. V,	ae@ae.dk
Forbrugerrådet, Fiolstræde 17, Postbox 2188, 1017 Kbh. K,	fbr@fbr.dk
Gjern Natur,	post@gjern-natur.dk
Naturstyrelsen, Haraldsgade 53, 2100 København Ø	nst@nst.dk

KLAGEVEJLEDNING

Der kan efter kapitel 7 i Lov om miljøgodkendelse m.v. af husdyrbrug klages over kommunens afgørelse. Klageberettigede omfatter ansøger, Miljøministeren, Sundhedsstyrelsen samt enhver, der må antages at have en individuel, væsentlig interesse i sagens udfald. Der kan desuden klages af visse organisationer, som angivet i §§ 85-87 i Lov om miljøgodkendelse m.v. af husdyrbrug.

Afgørelsen vil blive offentliggjort den 10. januar 2020 på kommunens hjemmeside: www.silkeborgkommune.dk/Kommunen/Hoeringer-og-afgoerelser/Afgoerelser-Teknik-og-Miljoe

Hvis du ønsker at klage over denne afgørelse, kan du klage til Miljø- og Fødevareklagenævnet. Du klager via Klageportalen, som du finder et link til på forsiden af www.naevneneshus.dk. Klageportalen ligger på www.borger.dk og www.virk.dk. Du logger på www.borger.dk eller www.virk.dk, ligesom du plejer, typisk med NEM-ID. Klagen sendes gennem Klageportalen til den myndighed, der har truffet afgørelsen. En klage er indgivet, når den er tilgængelig for Silkeborg Kommune i Klageportalen. Når du klager, skal du betale et gebyr på 900 kr. som privatperson og 1800 kr. som virksomhed eller organisation. Du betaler gebyret med betalingskort i Klageportalen. Klagen skal være modtaget senest 4 uger fra offentliggørelsen dvs. senest d. 7. februar 2020. Miljø- og Fødevareklagenævnet skal som udgangspunkt afvise en klage, der kommer uden om Klageportalen, hvis der ikke er særlige grunde til det. Hvis du ønsker at blive fritaget for at bruge Klageportalen, skal du sende en begrundet anmodning til Silkeborg Kommune. Kommunen videresender herefter anmodningen til Miljø- og Fødevareklagenævnet, som træffer afgørelsen om, hvorvidt din anmodning kan imødekommes.

Gebyret tilbagebetales, hvis

- klagesagen fører til, at den påklagede afgørelse ændres eller ophæves
- klageren får helt eller delvis medhold i klagen
- klagen afvises som følge af overskredet klagefrist eller manglende klageberettigelse
- klagen ikke er omfattet af Miljø- og Fødevareklagenævnets kompetence.

Det bemærkes, at hvis den eneste ændring af den påklagede afgørelse er forlængelse af frist for efterkommelse af afgørelse som følge af den tid, der er medgået til at behandle sagen i klagenævnet, tilbagebetales gebyret dog ikke.

En klage har normalt ikke opsættende virkning, medmindre Miljø- og Fødevareklagenævnet beslutter andet. Hvis godkendelsen indebærer opførelse af bebyggelse uden tilknytning til ejendommens hidtidige bebyggelsesarealer, må den ikke udnyttes før klagefristens udløb, og i disse tilfælde har klagen opsættende virkning, medmindre Miljø- og Fødevareklagenævnet beslutter andet. Udnyttelse af godkendelsen sker på ansøgers eget ansvar og indebærer ingen begrænsninger i Miljø- og Fødevareklagenævnets ret til at ændre eller ophæve afgørelsen.

Ifølge § 90 i Lov om miljøgodkendelse m.v. af husdyrbrug kan afgørelsen desuden prøves ved domstolene. Et eventuelt sagsanlæg skal anlægges inden 6 måneder efter, at afgørelsen er offentliggjort, dvs. senest den 10. juli 2020.

6. VURDERING

Ansøgningen er behandlet på grundlag af oplysningerne i den indsendte miljøkonsekvensrapport samt skema nr. 211425, version 5 beregnet i husdyrgodkendelse.dk.

Silkeborg Kommune har gennemgået ansøgningen og har vurderet at oplysningskravet vedrørende miljøkonsekvensrapporten er opfyldt, idet den indeholder:

- 1) En beskrivelse og vurdering af det ansøgte med oplysninger om

- a) det ansøgtes placering, udformning, dimensioner og andre relevante særkender,
- b) det ansøgtes forventede væsentlige og eventuelle kumulative indvirkninger på miljøet,
- c) det ansøgtes særkender eller de foranstaltninger, der påtænkes truffet for at undgå, forebygge eller begrænse og om muligt neutralisere forventede væsentlige skadelige indvirkninger på miljøet,
- d) den eller de rimelige alternative løsninger, som ansøger har undersøgt, og som relevante for det ansøgte og dets særlige karakteristika, og hovedårsagerne til den eller de valgte løsninger under hensyn til det ansøgtes indvirkninger på miljøet.

2) Et samlet, ikke-teknisk resumé med oplysningerne anført i husdyrgodkendelsesbekendtgørelsens bilag 1, pkt. D, nr. 1.

3) Oplysning om den kompetente ekspert, der har udarbejdet miljøkonsekvensrapporten.

Samlet set vurderer Silkeborg Kommune på baggrund af det oplyste;

At ansøger har truffet de nødvendige foranstaltninger til at forebygge og begrænse forureningen fra husdyrbruget og til at modvirke eventuelle skadelige virkninger på miljøet.

At husdyrbruget i øvrigt kan drives på stedet, uden at påvirke omgivelserne på en måde, som er uforenelig med hensynet til omgivelserne.

At de kort- og langsigtede miljøpåvirkninger og den samlede miljøpåvirkning fra husdyrbrugets produktion vil begrænses til et acceptabelt niveau, når de til enhver tid gældende generelle miljøregler for den pågældende type husdyrbrug og de supplerende vilkår for miljøgodkendelsen overholdes.

At husdyrbruget – under overholdelse af de til enhver tid gældende generelle miljøregler for den pågældende type husdyrbrug og de supplerende vilkår for miljøgodkendelsen – vil anvende den bedste tilgængelige teknik.

At produktionen ikke vil medføre en væsentlig påvirkning af bl.a.:

- Nabobeboelser.
- Natura 2000-områder⁵ og natur i øvrigt.
- Landskabelige værdier og værdifulde kulturmiljøer.

Silkeborg Kommunes afgørelse begrundes med ovenstående vurdering.

Nedenfor er tilføjet Silkeborg Kommunes kommentarer og vurderinger til de afsnit i miljøkonsekvensrapporten, hvor dette har været relevant. De øvrige punkter i konsekvensrapporten finder Silkeborg Kommune er tilstrækkeligt beskrevet og vurderet af ansøger og hvor andet ikke fremgår, er kommunen enig i ansøgers vurdering.

⁵ Natura 2000-områder: Internationale naturbeskyttelsesområder udpeget på baggrund af EU's habitat- og fuglebeskyttelsesdirektiver.

HUSDYRBRUGETS BELIGGENHED OG PLANMÆSSIGE FORHOLD

Ændringen kræver bygningsmæssige ændringer af staldanlægget og Silkeborg Kommune er derfor enig i ansøgers vurdering om at værdifulde bebyggelser, kulturmiljøer eller det omgivende landskab ikke vil påvirkes negativt samt at alle afstandskrav er overholdt når de stillede vilkår og den ansøgte beskrivelse overholdes. Silkeborg Kommunes supplerende udtalelse til ansøgningen kan ses herunder mens de konkrete afstandskrav er beskrevet i ansøgers miljøkonsekvensrapport på s. 15.

Der stilles vilkår til placeringen af nye bygninger samt farve- og materialevalg. Dels for at holde dalbunden så meget fri af bebyggelse som muligt og dels for at bebyggelsen skal fremstå sammenhængende. Desuden stilles vilkår til hegnsbeplantning langs den sydvestvendte facade på den nye stald til opdræt markeret med grøn i figur 1 herunder. Hegnet stopper hvor terrænet stiger, da bygningen her vil blive gravet ind i bakken. Hegnsbeplantningen vil sikre at gårdanlægget holdes sammen og dæmpe dets betydning i områdets landskab.



Figur 1. Grøn markering viser cirka placeringen af læhegn ved den nye stald.

LANDSKABELIGE VÆRDIER

Supplerende vurdering fra Silkeborg Kommune.

Vilkår omkring placering og udseende af de nye stalde samt afskærmende hegnsbeplantning understøtter vurderingen af, at de nye bygninger ikke vil øge gårdanlæggets dominans i landskabet på trods af den store bygningsmasse. Silkeborg Kommune vurderer derfor at udvidelsen med de stillede vilkår ikke vil ændre den landskabelige oplevelse af området væsentligt.

De to nye gyllebeholdere placeres i en naturlig lavning. Grundet terrænets stigning mod vest og sydvest, vil gyllebeholderne være delvist skjult fra Rustrupvej og for naboerne mod vest og dermed ikke fremstå så dominerende.

Den nye dybstrøelsesstald placeres i forlængelse af den eksisterende kostald. Den vurderes derfor at være en del af det samlede anlæg og landskabelig uproblematisk.

PRODUKTIONSAREAL OG DRIFT

Ansøger har beskrevet og vurderet den potentielle forurening fra husdyrbruget. Der er redegjort for tiltag, der forebygger og begrænser forureningen af luft, vand, jord og undergrund. Herunder er der redegjort for følgende forureningskilder; ammoniakfordampning fra staldene (se også afsnit om BAT), opbevaring, håndtering og udbringning/bortskaffelse af husdyrgødning, spildevand, affald, råvarer, olie og andre hjælpestoffer samt ved driftsforstyrrelser og uheld. Silkeborg Kommune anser ansøgers vurdering for fyldestgørende. Kommunen har desuden sikret sig at det opgivne produktionsareal i ansøgningen er i overensstemmelse med arealer i eksisterende byggetilladelser, tidligere miljøtilladelser og det indberettede i BBR. En uddybning af regler for affaldshåndtering og håndtering af tagvand i Silkeborg Kommune kan ses under afsnittene 'Affald' og 'tagvand' herunder.

Kommunen stiller vilkår om at opbevaring af olie og olieprodukter skal følge Silkeborg Kommunes *forskrift for håndtering af olie og kemikalier* (se bilag 4).

Dyretyper, staldsystemer samt størrelsen på produktionsarealet er grundlaget for beregninger af ammoniakfordampningen fra stald og lager samt lugtberegningen. Det er derfor nødvendigt at stille vilkår til produktionsarealets størrelse, samt produktionsrammerne for at sikre, at miljøpåvirkningerne fra ejendommen fastholdes på det niveau, der fremgår af ansøgningen. Vilkårene kan ses i afsnit 3.

Der håndteres store mængder gylle på ejendommen og der stilles derfor vilkår til at pumpning altid foregår under opsyn og at der skal pumpes til gyllevogn/lastbil med fastmonteret kran, hvor pumpen sidder på gyllevognen/lastbilen og der sker automatisk tømning af pumperøret således at der ikke sker spild.

I miljøkonsekvensrapporten er det beskrevet hvordan et eventuelt uheld med gylle samt brand vil håndteres. Dette sammenskrives i en beredskabsplan, der altid skal være opdateret og tilgængelig. Der stilles vilkår om at beredskabsplanen skal kunne fremvises ved tilsynet, for at sikre at denne altid er opdateret og tilgængelig.

Da der vil være større aktivitet omkring foder og vandtrug hos de fritgående grise, vil vegetationen heromkring blive udsat for større slid end det resterende areal. Grises

gødeadfærd medvirker desuden at der, især omkring vandtruget, kan være en forøget risiko for punktudvaskning. Der stilles derfor vilkår om at vandtrug og fodertrug skal flyttes så tilstrækkeligt ofte rundt at et tæt plantedække sikres bedst muligt. Der stilles yderligere vilkår til at foder hos frilandsgrisene enten er afskærmet eller at der ikke tildeles mere foder end grisene kan nå og æde i løbet af dagen, for at undgå rotter. Fjerkræ fodres og vandes i de mobile huse, der desuden lukkes om aftenen og der stilles derfor ikke vilkår til foder og vand.

TAGVAND

Når der opføres nye større bygninger uden for kloakerede områder, er det nødvendigt at regnvandet enten nedsives eller forsinkes inden det udledes til et vandområde. Regnvand skal som udgangspunkt altid nedsives, hvis det er muligt. Ønsker man at udlede eller nedsive regnvand til et vandområde, skal retningslinjer for regnvand i Silkeborg Kommune følges. Af [retningslinjerne](#) fremgår det blandt andet, at der ikke må ledes vand til beskyttet natur, små vandhuller, vandløb med høj økologisk tilstand eller andre sårbare vandområder. Udledning og nedsivning af regnvand kræver forudgående tilladelse fra Silkeborg Kommune. Hvis der ansøges om at udlede regnvand til et eksisterende dræn, skal der meddeles tilladelse til [medbenyttelse](#). Det sikrer, at der er den nødvendige kapacitet i det dræn, man ønsker at lede vand til.

AFFALD

Ud over at være omfattet af affaldsbekendtgørelsen, er alle virksomheder i Silkeborg Kommune også omfattet af kommunens affaldsregulativ.

Adgang til genbrugspladserne

Hvis et landbrug ønsker at aflevere affald på genbrugspladsen skal de tilmelde sig genbrugspladsordningen. Ordningen omfatter også aflevering af op til 10 kg farligt affald om året. Kun virksomheder, der er tilmeldt ordningen, kan lovligt benytte genbrugspladsen.

HUSDYRGØDNING

Ansøger ønske at opføre et sandvaskerianlæg, således at det sand der ender i gyllekanalerne i stalden kan genbruges. Dette foregår ved at der tilkøbes et sandvaskerianlæg mellem stalden og gyllebeholderen. Sandet sorteres her fra gyllen og vaskes med genbrugsvand fra vask af malkeanlæg og kan genbruges i stalden, mens gyllen og vaskevandet sluses tilbage til gyllebeholderen. Anlægget ønskes placeret på ca. halvdelen af møddingspladsen. Fordelen ved at kunne sortere sandet fra er ud over genbrug af sand, at gyllen kan afleveres til biogas.

Den mindre møddingsplads kompenseres ved at biogas aftager dybstrøelsen, så der ikke er behov for 9 måneders opbevaringskapacitet til dybstrøelsen. Hvis der ikke kan findes en aftager, må dybstrøelsen opbevares på ansøgers anden ejendom eller der skal foreligge anden form for opbevaringsaftale ved tilsyn.

Silkeborg kommune vurderer at anlægget kan opføres som ønsket og at der ikke vil være væsentlige gener forbundet med anlægget. Vandet fra anlægget opbevares i gyllebeholderen og der vil derfor ikke være risiko for forurening af overfladevand, jord eller grundvand.

BESKYTTELSESNIVEAUER

Husdyrgodkendelsesbekendtgørelsens beskyttelsesniveauer og krav er dokumenteret overholdt, herunder ammoniak og BAT. Kommunen er enig i ansøgers vurdering om, at husdyrbruget har truffet de nødvendige foranstaltninger til at forebygge og begrænse forureningen fra husdyrbrugets anlæg og dermed lever op til beskyttelsesniveauerne for BAT og ammoniak.

Nedenfor er givet en beskrivelse af kravene vedr. BAT og emissionsgrænserne for ammoniak samt en opsummering af de valgte teknikker.

For at sikre at husdyrbruget lever op til BAT og emissionsgrænserne er der stillet vilkår til at staldene opføres som ansøgt med det ansøgte gulvsystem og den ansøgte dyretype.

BAT-kravet er overholdt ved at vælge det bedst tilgængelige staldsystem i den nye opdrætsstald (fast gulv med ajlebræn). Der er stillet vilkår til hvordan gulvet skal udføres og vedligeholdes. Herunder også i forhold til skrabning af det faste gulv.

Husdyrbrug af denne størrelse må forventes at følge deres energi- og vandforbrug for at optimere dette og sikre at der ikke sker spild. Der stilles derfor vilkår om registrering af vand- og energiforbrug.

BAT

BAT betyder på dansk, bedst anvendelige teknik og er en fællesbetegnelse for teknikker og teknologier, som kan begrænse forurening fra stalde eller lager. BAT- begrebet dækker endvidere over teknikker og teknologier til begrænsning af vand- og energiforbruget. På et husdyrbrug er kvælstof, fosfor og ammoniak de væsentligste næringsstoffer, som kan give anledning til påvirkning af det omgivende miljø.

Det er en del af princippet om anvendelse af BAT, at der ikke kan stiles krav om anvendelse af en bestemt teknik. Dette valg skal ansøger selv træffe. Derimod kan kommunen fastlægge emissionsgrænseværdier for anlægget, som er opnåelige ved anvendelse af BAT.

Emissionsgrænseværdi for ammoniak

Kommunen fastsætter emissionsgrænseværdier, der sikrer, at emissionerne under normale driftsforhold ikke ligger over de emissionsniveauer, der er forbundet med den bedste tilgængelige teknik, som fastsat i BAT-konklusionerne.

Miljøstyrelsens BAT-standardvilkår skal anvendes uanset niveauet for emissionsgrænseværdierne i BAT-konklusionerne, når Miljøstyrelsens BAT-standardvilkår er strengere.

Andre regler i husdyrgodkendelsesbekendtgørelsen, lov om miljøgodkendelse m.v. af husdyrbrug eller anden gældende lovgivning kan også kræve strengere vilkår, end hvad emissionsgrænseværdierne medfører.

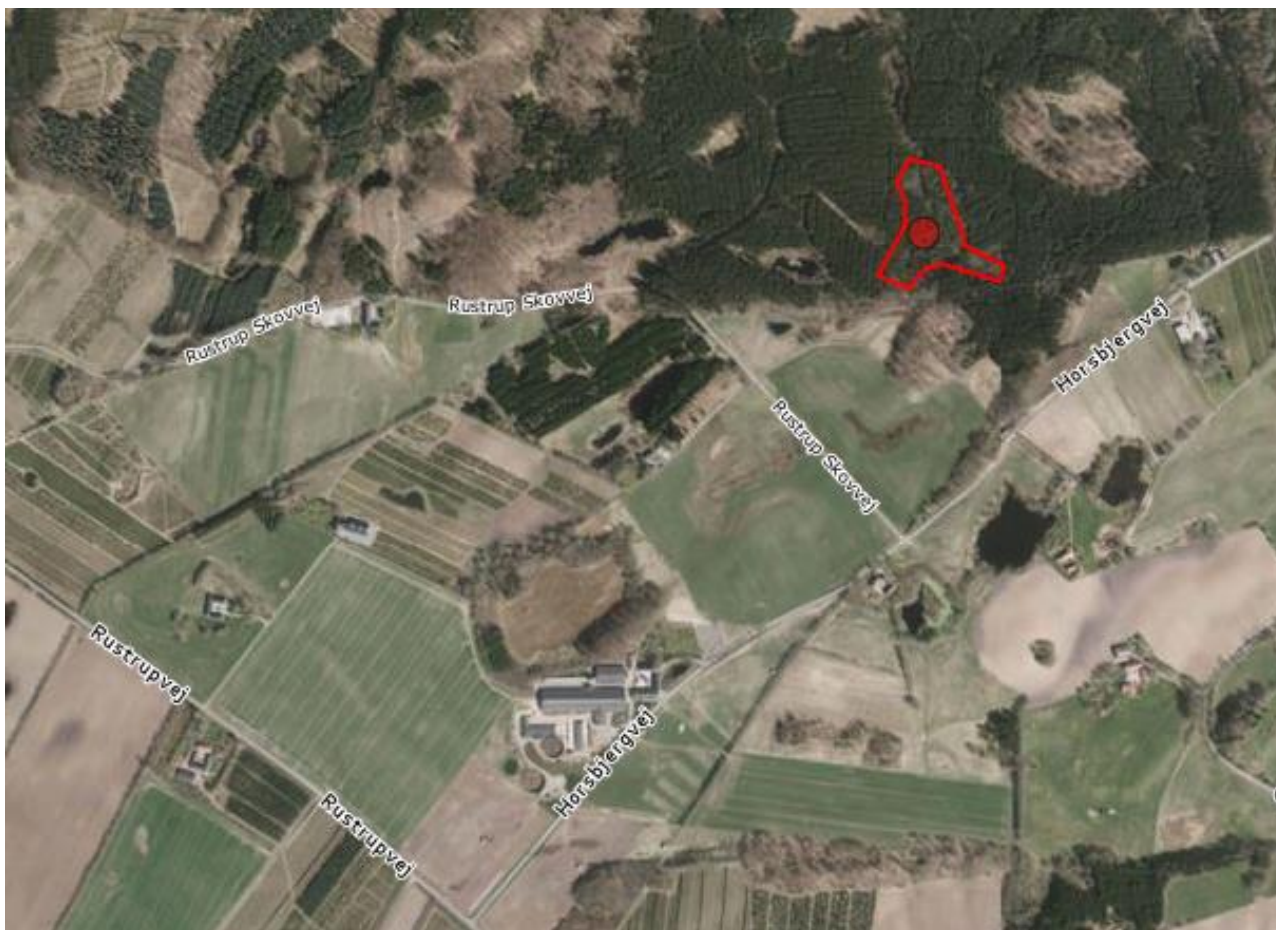
PÅVIRKNING AF NATUR MED AMMONIAK

Afsætningen af luftbåren ammoniak på omkringliggende naturområder, fra det ansøgte dyrehold på Horsbjergvej 1 er beregnet i husdyrgodkendelse.dk.

Supplerende vurdering fra Silkeborg Kommune

Silkeborg Kommune har den 05. marts 2019 foretaget en ny besigtigelse af mosen nordøst for Horsbjergvej 1, da der var usikkerhed om, hvorvidt mosen er kategori 2 eller kategori 3 natur. Naturpunktet er desuden ikke vurderet i ansøgers miljøkonsekvensrapport.

Beliggenhed:



Besigtigelse:

Mosen fremstod ved besigtigelsen som en lavning i skoven med et svagt fald mod nord, hvor lavningen bliver til en lille slugt. Mosen er stort set helt tilgroet i primært birk og rødgran. Der er flere mindre vandfyldte tørvegrave i mosen med sphagnumvækst i selve gravene. Jordbunden omkring er fast og der er ikke gyngende områder eller hængesæk. Træerne er selvsåede i lavningen, som følge af tilgroning igennem mange år. Lavningen afvandes mod nord via mindre og gamle grøfter, som er tilgroede og svære at erkende. Disse har ikke været oprenset i årtier og har således kun begrænset drænende effekt.

Der blev registreret dunbirk, blåbær, blåtop, rødgran, hedelyng, tuekæruld, otteradet ulvefod, sphagnummosser, jomfruhår og tyttebær i mosen.

Mosen er omgivet af tæt skov i form af plantage

Mosen har et meget fint naturindhold med flere meget kvælstoffølsomme arter. Mosen må betegnes som særlig ammoniakfølsom.

Foto fra besigtigelsen den 5. marts 2019. Tørvegrav med spagnummosser



Luftfotos og kort:

Mosen er resterne af en tidligere våd hede med mindre højmossepletter, hvilket ses af de høje og lave målebordsblade (historiske kort), samt luftfotos fra 1954 og 1966.



Udklip af høje målebordsblade (1842-1899). Signaturen indikerer fugtig hedenatur.

Tørvegravene i mosen fremgår ikke af historiske kort eller af luftfotos fra 1954 og 1966. Der har således sandsynligvis ikke været store mængder tørv i mosen, da der i så fald ville have været signaturer for tørvegravning på de historiske kort, samt synlige tørvegrave på de nævnte luftfotos fra 1954 og 1966, hvor mosen fremstår som lysåben. Tørvelaget i mosen blev ikke målt, men vurderes på baggrund af dybden på tørvegravene og jordbundens fasthed at være beskedent og på ca. 0-30 cm.

Mosen fremstår i dag som naturtypen 91D0 Skovbevokset tørvemose. Der har muligvis engang været små pletter med karakter af højmose, men det meste af arealet har sandsynligvis været våd hede uden et tykt tørvelag i bunden. Der har aldrig været og der vil ikke kunne genskabes en udbredt højmose i området. Den skovbevoksede tørvemose vurderes på den baggrund og i dette tilfælde ikke at kunne regnes som en højmosenaturtype.

Kategori

På baggrund af besigtigelsen og gennemgangen af kort og luftfotos vurderes mosen således at være kategori 3 natur.

GENER

Ansøger har beskrevet de potentielle gener fra husdyrbruget. Der er i den indsendte projektbeskrivelse gjort rede for tiltag, der sikrer de omkringboende mod væsentlige gener i form af lugt, støv, støj, lys, rystelser, fluer og uhygiejniske forhold.

Silkeborg Kommune har i nedenstående afsnit suppleret ansøgers vurdering samt tilføjet en beskrivelse af de lovgivningsmæssige krav. For de afsnit der ikke er kommenteret nedenfor finder Silkeborg Kommune ansøgers vurdering og beskrivelse tilstrækkelig. Der

er stillet vilkår der sikrer at de omkringboende ikke oplever væsentlige gener i form af lugt, støv, støj, lys, rystelser, fluer og uhygiejniske forhold.

Der stilles et generelt vilkår om, at i tilfælde af, at der forekommer større gener end forventet, skal ansøger udarbejde en handleplan for at nedbringe generne.

Det fremgår af afsnittet vedrørende støj herunder, at de vejledende støjgrænser skal overholdes og der stilles derfor vilkår hertil.

En husdyrproduktion kan give ophav til en stor produktion af fluer og rotter. Det er derfor vigtigt at der altid er fokus på at mindske og bekæmpe skadedyr. Der stilles derfor vilkår til generel renholdelse omkring og i staldene samt at vejledning fra Århus universitet omkring bekæmpelse af skadedyr følges.

Horsbjergvej 1 ligger tæt på den mindre by Gjessø og da ansøger også ejer en ejendom på den anden side af byen skaber dette en del transport igennem byen. For at mindske generne for beboerne beskriver ansøger, at gylle der flyttes fra Horsbjergvej 1 til Løgagervej 4 vil ske med lastbil. Der stilles derfor fastholdelsesvilkår til dette.

De eksisterende bygninger ligger højt i landskabet og der har tidligere været klaget over lysgener fra ejendommen. Der videreføres derfor et vilkår fra eksisterende miljøgodkendelse vedrørende den maximale lux værdi, der må være i den eksisterende kostald.

LUGT

GENERELT VEDR. LUGT

Lugt kommer fra produktionen i staldanlægget og fra gødningshåndtering. Den reelle lugtpåvirkning fra husdyrbrugets anlæg vil afhænge af flere forhold som vindretning og temperatur. Lugtpåvirkningen vil dog generelt kunne minimeres ved grundig og hyppig rengøring af de overflader, som husdyrgødning og foderrester afsættes på samt ved minimering af det tidsrum, som gylleomrøring og gylleudbringning foretages i.

Landzonen betragtes normalt som landbrugets arbejdsområde, hvilket betyder, at beboere i landzonen skal tåle en del lugtgener. Der er dog fastsat en tålegrænse for lugt afhængig af, om der er tale om byzone, samlet bebyggelse eller enkelt bolig, uden landbrugspligt, i det åbne land.

Princippet for lugtberegningen er, at man ud fra oplysninger om dyretype, staldsystem og produktionsareal beregner en lugtgeneafstand, som er den afstand der minimum skal være fra lugtcentrum til de omkringboende. Gødningslagre er ikke medtaget i lugtberegningen, da placeringen af disse reguleres af generelle regler, hvor der er taget højde for eventuelle lugtgener.

Geneafstanden skal beregnes efter både Miljøstyrelsens lugtmodel og efter FMK-modellen.

RESULTATET AF IT-SYSTEMETS LUGTBeregning

I it-systemet beregnes en korrigeret samt en ukorrigeret geneafstand. I den korrigerede geneafstand er der taget højde for vindretningen i forhold til placeringen af anlæggene samt eventuel kumulation med andre husdyrbrug.

Geneafstanden er den afstand der som minimum skal overholdes fra lugtcentrum på den pågældende ejendom. Den vægtede gennemsnitsafstand er den afstand, der reelt er fra

lugtcentrum til det punkt, der skal beregnes til. Den vægtede gennemsnitsafstand skal derfor være større end den korrigerede geneafstand, for at lugtkravet er overholdt. Når de beregnede afstandskrav til nærmeste beboelse, samlet bebyggelse og byzone er overholdt, har kommunen ikke mulighed for at skærpe lugtgenekriterierne. Beboelser indenfor konsekvensområdet der er på 862 m må dog forvente at opleve øget lugt som følge af udvidelsen. Konsekvensområdet beregnes i Husdyrgodkendelse.dk og bruges som høringsradius.

STØJ

Der er foretaget en vurdering af den støj, der kan forventes fra de anlæg og maskiner der ligger på ejendommens bygningsparcel. Støj i forbindelse med markdrift, kan ikke reguleres af miljøgodkendelsen.

Ifølge vejledningen om ekstern støj må ejendommens bidrag til støjniveau ikke overstige følgende værdier ved nabobeboelser eller deres opholdsarealer i punktet 1,5 m over terræn, angivet som det ækvivalente, konstante, korrigerede støjniveau målt i dB(A).

Tallene i parentes angiver midlingstiden indenfor den pågældende periode:

	Periode	Støjgrænse	Midlingsperiode
Dag	Kl. 07- 18	55 dB(A)	(8 timer)
Aften	Kl. 18- 22	45 dB(A)	(1 time)
Nat	Kl. 22- 07	40 dB(A)	(½ time)
Lørdag	Kl. 07- 14	55 dB(A)	(7 timer)
Lørdag	Kl. 14- 22	45 dB(A)	(4 timer)
Søn- og helligdag	Kl. 07- 22	45 dB(A)	(8 timer)

Støj fra husdyrbruget må i natperioden (kl. 22 – 07) ikke overstige 55 dB(A) målt som spidsværdi. Støjvilkårene for landbrugsdrift omfatter al støj fra virksomheden, dvs. også støj fra andet end faste, tekniske installationer.

Silkeborg Kommune har ifm. udarbejdelse af godkendelsen, lavet en orienterende støjberegning, for at afdække støjklender, der potentielt kunne overskride grænseværdierne i støjvejledningen.

I Beregningerne er der taget højde for afstand til naboen, reflekterende flader ved støjklender, terrænoverfladen ved støjklender og væsentlig afskærmning imellem nabo og støjklender. I tabel 6.1-6.4 ses resultaterne for de enkelte typer af støjklender på husdyrbruget. I tabel 6.2 er der valgt 100 % midlingstid, da det forudsættes at ilægning af ensilage er en kontinuerlig proces over nogle dage. Alle målinger er lavet til Rustrupvej 30, der er den nærmeste nabo for alle støjklender. Som det ses af tabel 6.1-6.4 er støjgrænserne med de nævnte forudsætninger overholdt.

Tabel 6.1 Indblæsning af foder beregnet med en kildstyrke på 108 dB.

	Tidsinterval	Grænseværdi	Midlingstid	Driftstid	Resultat
Hverdage	7.00-18.00	55 dB	8 t	7 %	26 dB
Lørdag	7.00-14.00	55 dB	7 t	8 %	27 dB

Lørdag	14.00-18.00	45 dB	4 t	13 %	29 dB
Søn- og helligdage	7.00-18.00	45 dB	8 t	7 %	26 dB
Aften	18.00-22.00	45 dB	1 t	50 %	35 dB
Nat	22.00-7.00	40 dB	½ t	100 %	38 dB

Tabel 6.2 Ensilage kørsel med kildestyrke på 103 dB (traktorstøj).

	Tidsinterval	Grænseværdi	Midlingstid	Driftstid	Resultat
Hverdage	7.00-18.00	55 dB	8 t	100 %	34 dB
Lørdag	7.00-14.00	55 dB	7 t	100 %	34 dB
Lørdag	14.00-18.00	45 dB	4 t	100 %	34 dB
Søn- og helligdage	7.00-18.00	45 dB	8 t	100 %	34 dB
Aften	18.00-22.00	45 dB	1 t	100 %	34 dB
Nat	22.00-7.00	40 dB	½ t	100 %	34 dB

Tabel 6.3 Blanding af grovfoder med kildestyrke på 103 dB (traktorstøj).

	Tidsinterval	Grænseværdi	Midlingstid	Driftstid	Resultat
Hverdage	7.00-18.00	55 dB	8 t	7 %	23 dB
Lørdag	7.00-14.00	55 dB	7 t	8 %	23 dB
Lørdag	14.00-18.00	45 dB	4 t	13 %	25 dB
Søn- og helligdage	7.00-18.00	45 dB	8 t	7 %	23 dB
Aften	18.00-22.00	45 dB	1 t	50 %	31 dB
Nat	22.00-7.00	40 dB	½ t	100 %	34 dB

Tabel 6.4 Omrøring af gylle med kildestyrke på 103 dB (traktorstøj).

	Tidsinterval	Grænseværdi	Midlingstid	Driftstid	Resultat
Hverdage	7.00-18.00	55 dB	8 t	2 %	23 dB
Lørdag	7.00-14.00	55 dB	7 t	3 %	25 dB
Lørdag	14.00-18.00	45 dB	4 t	4 %	26 dB
Søn- og helligdage	7.00-18.00	45 dB	8 t	2 %	23 dB
Aften	18.00-22.00	45 dB	1 t	14 %	32 dB

	Tidsinterval	Grænseværdi	Midlingstid	Driftstid	Resultat
Hverdage	7.00-18.00	55 dB	8 t	2 %	23 dB
Lørdag	7.00-14.00	55 dB	7 t	3 %	25 dB
Lørdag	14.00-18.00	45 dB	4 t	4 %	26 dB
Søn- og helligdage	7.00-18.00	45 dB	8 t	2 %	23 dB
Aften	18.00-22.00	45 dB	1 t	14 %	32 dB
Nat	22.00-7.00	40 dB	½ t	28 %	35 dB

Såfremt der indkommer klager over støj fra produktionsanlægget med tilknyttede aktiviteter, vil kommunen indhente dokumentation for, at støjkravene i Miljøstyrelsens vejledning nr. 5/1984 om 'Ekstern støj fra virksomheder' overholdes.

Silkeborg Kommune vurderer, at de beskrevne tiltag, samt de stillede vilkår vil begrænse støjpåvirkningen af omgivelserne, så husdyrbruget ikke vil give anledning til støjpåvirkning af omgivelserne, som vil medføre gener for de omkringboende.

UDSPRINKLING AF ENSILAGERESTVAND

Det beskrives i miljøkonsekvensrapportens side 32, at ansøger ønsker at gøre brug af gældende udspinklingstilladelse. Denne tilladelse er dog givet ud fra den beregnede mængde regnvand, der falder på den eksisterende ensilageplads. I ansøgningen er der et ønske om at udvide ensilagepladsen med ca. 950 m² således at det totale areal vil blive på 4.430 m², der vil derfor være behov for et større udspinklingsareal end det angivet i tilladelsen og ligeledes en større bufferkapacitet. Der skal derfor laves et tillæg til den gældende udspinklingstilladelse.

7.BILAGSOVERSIGT

Bilag 1 – Udsendelsesliste

Bilag 2 – Høringssvar indkommet i høringsperioden med Silkeborg Kommunes kommentarer.

Bilag 3 – Forskrift for håndtering og opbevaring af olie og kemikalier

Bilag 1 Udsendelsesliste

Beboere og ejere af matrikler indenfor høringsradius (862 m) samt ansøger og ansøgers konsulent har fået udkastet sendt i høring inden der er truffet afgørelse i sagen. Adresser på beboere og ejere fremgår af nedenstående liste.

Gothenborgvej 2
Gothenborgvej 5
Gothenborgvej 8
Gothenborgvej 9
Haraldsgade 53
Horsbjergvej 2
Horsbjergvej 4
Horsbjergvej 6
Lysbrogade 52,1.,-12
Rustrup Skovvej 1
Rustrupvej 21
Rustrupvej 22
Rustrupvej 22
Rustrupvej 24
Rustrupvej 28
Rustrupvej 29
Rustrupvej 32
Søvænget 7
Tinghusvej 2
Vesterlundvej 93A
Horsbjergvej 1
Rustrup Skovvej 2
Rustrup Skovvej 4
Rustrupvej 23
Rustrupvej 25
Rustrupvej 27
Rustrupvej 30

Bilag 2 – Hørings svar indkommet i høringsperioden med Silkeborg Kommunes kommentarer.

Nedenfor ses indkomne hørings svar samt Silkeborg Kommunens kommentarer til det indkomne. Kommunens svar fremgår med kursiv.

Nr. 1

Hørings svar vedr. Landbrug: Høring §16a Miljøgodkendelse på Horsbjergvej 1, 8653 Them Foreslår et 6-rækket læbælte mod vest og syd/vest. Dels for at "skjule" produktionen lidt på den meget synlige placering på bakketoppen og dels for på sigt at skærme lidt af for lyd og lys.

Indsendt af: Anders Overgaard – Rustrupvej 27

Dato: 02.12.19

Silkeborg Kommunes kommentar

Silkeborg kommune ønsker ikke at stille vilkår om et læhegn på den ønskede placering, da kommunen ønsker at holde dallandskabet fri for unødvendige bygninger og beplantning, da det ønskes så synligt som muligt. Det står dog ansøger frit for, om man vil imødekomme ønsket eller på anden måde gå i dialog med naboen.

Der gøres desuden opmærksom på at nye kviestald blive bygget ind i bakken og derfor ikke vil være så synlig fra vest og sydvest. Det vurderes heller ikke at den nye dybstrøelsesstald vil ændre det eksisterende billede, da denne bygge i umiddelbar forlængelse af den eksisterende stald.

Nr. 2

Miljøgodkendelse af udvidelse af husdyrholdet på Horsbjergvej 1, 8653 Them

På vegne af undertegnede, min familie, samt flere af mine naboer her på Thorsø Alle, skal jeg hermed gøre en formel indsigelse til ovennævnte miljøgodkendelse som vi i al beskedenhed beder Silkeborg Kommune tage i betragtning.

Foreningen til Genopretning af Thorsø blev stiftet for nogle år tilbage grundet de særdeles væsentlige udfordringer området har haft med forureningen af Thorsø – Foreningen har siden stiftelse arbejdet aktivt sammen med Silkeborg Kommune omkring dette fælles formål. Jeg har fulgt deres arbejde med stor interesse og er ligeledes medlem af foreningen.

Foreningen har ligeledes arbejdet aktivt med oplysning, information, viden, adfærd mm til den brede befolkning omkring Thorsø – Glædeligt har det kunne noteres, at Thorsø har været i bedring det seneste år. Jeg mener dog det er for tidligt at konkludere, om det er en permanent bedring.

Der er som bekendt lavet en oplandsanalyse som ikke ensidigt kan påpege de kvantitative årsager til Thorsøs tidligere tilstand, men i bred almindelighed påpege faktorerne som alt andet lige har & har haft indvirkning. Det er i sagens natur vanskeligt, at være meget konkret herom, da det indeholder store usikkerheder – netop derfor beder jeg Kommunen tage nærværende indsigelse alvorligt.

Jeg har naturligvis bemærket at husdyreholet på Horsbjergvej ikke specifikt er nævnt i oplandsanalysen – men heraf kan ej heller konkluderes at det ikke har eller har haft betydning.

Min indsigelse er ikke en modstand mod en udvidelse af husdyrholdet på Horbjergvej (produktionsarealet fra 4.853m² til 11.510m²), men alene en indsigelse mod at godkendelsen sker på en vurdering & ikke på et faktisk grundlag. Jeg mener samtidigt at en godkendelse baseret på, at det ikke medfører en væsentlig påvirkning af det omgivende miljø (som det er formuleret), er for løs og for risikabel med reference til ovenstående usikkerheder på de medvirkende faktorer.

Jeg mener at kommunen bør gøre en evt. godkendelse betinget af, at der dokumenteret ikke udledes yderligere til det omgivende miljø

Med venlig hilsen

Kim Rasmussen – Thorsø alle 38, 8600 Virklund
2459 1092

Silkeborg Kommunes kommentar

Godkendelser til husdyrbrug er reguleret af husdyrbrugloven. Det fremgår af denne lov og tilhørende husdyrgodkendelsesbekendtgørelse, hvilke krav der stilles til et husdyrbrug for at dette kan få lov at udvide sin produktion. Der bliver i godkendelsen kun vurderet på selve produktionsanlægget og udledninger herfra. Der vurderes ikke på udledning fra markarealer eller bearbejdning af disse. Dette reguleres af anden lovgivning og anden myndighed end Silkeborg Kommune. Silkeborg Kommune mener ikke at det indgivne høringssvar kommer med ny viden vedrørende husdyranlæggene eller produktionen, som kommunen kan lægge til grund for ændringer eller tilbageholdelse af godkendelsen. Det påpeges at der ikke er krav i lovgivningen om at der ikke må ske en merudledning, så længe grænseværdierne er overholdt. Grænseværdierne er sat i forhold til den merbelastning eller totalbelastning som det er vurderet at forskellige naturtyper og omkringboende kan og må tåle i en landzone.

Nr. 3

Indsigelse sendt d. 24/11-2019

Indsigelse, til Ansøgning om udvidelse af kvægproduktion på Horsbjergvej 1, 8653 Them, som vi beder Silkeborg Kommune tage i betragtning.

Indsigelsen er indsendt på vegne af forening "Foreningen til genoprettelse af Thorsø" som pt. har godt 1000 medlemmer.

Det er foreningens mål at myndighederne, i samarbejde med borgerne, tager ansvar for at vende situationen, så Thorsø igen kommer i en god økologisk tilstand.

Baggrund for indsigelse:

Det fremgår af vandområdeplanen at Thorsø betegnes som en sø med Moderat Tilstand og Thorsø skal pr. 22/12-2021 opnå God Økologisk- og God Kemisk Tilstand.

Desuden indgår den sydlige og vestlige del af søen og skovområde i Natura 2000-område nr. 57 EU-Habitatområde H

[wikipedia Thorsø miljøstyrelsen basisanalyse16-21 revideret](#)

Silkeborg Kommune Thorsø, sø-og oplandsanalyse. Status for miljøforhold og muligheder for genopretning af miljøtilstanden i Thorsø. d. 5/7 - 2019 Orbicon.

Borgere ved Thorsø har siden 2007, set markante negative forandringer, der påvirker vandkvaliteten og dyrelivet i og omkring søen. Vi har siden 2007 flere gange om året set en voldsom opblomstring af alger og cyanobakterie/blågrønalger, hvilket de sidste år har resulteret i et samarbejde mellem Foreningen til genopretning af Thorsø, Silkeborg Kommunen og Miljøministeriet/Naturstyrelsen .

Der ligger på nuværende tidspunkt en oplandsanalyse udarbejdet af Orbicon. Oplandsanalysen gør os opmærksom på, brug af gødning ligger udenfor kommunens myndighedsområde også selvom landbruget kan være forureningskilde af søen.

Oplandsanalysens undersøgelse og de biologer, vi har søgt konsulentbistand hos, ser at der er kan være flere problemstillinger i og omkring søen.

1. Kloakering i sommerhus området, hvor udvaskning af allerede eksisterende næringssalte vil ske over tid. De sidste 2 somre har været forholdsvis tørre og det menes at have en indvirkning på søens bedring i år 2018 og 2019.
2. Øget dyrehold og landbrugsdrift omkring Thorsø. Kan forårsage ændring af vandets kvalitet med øget mængde vand fra bakkerne bag det gamle savværk, specielt i vinterperioden. (Lodsejer og Oplandsanalyse) Vandet fra bakkerne vil løbe ned i det nyetablerede anlæg, hvor kommunen har et ønske om at skaffe flere levesteder for akvatisk fauna og trivsel for dyrelivet. Desuden er der i Danmark tegn på at mængden af nedbøren øges.
3. Øget dyrkningsarealer af juletræer omkring Thorsø.

Silkeborg Kommunes Redegørelse/Målsætning vedr. Vandkvalitet og påvirkning af vandet i vandløb og søer:

I henhold til Silkeborg Kommunes Redegørelse/Målsætning vedr. Vandkvalitet og påvirkning af vandet i vandløb og

søer <http://silkeborg.viewer.dkplan.niras.dk/plan/9#/10179> henvises der til nedenstående punkter i kommunes målsætninger vedr. kommunens vandkvalitet i vandløb og søer:

På sin vej mod vandløb og søer bliver regnvand, drænvand med videre påvirket af jordlag og tillædninger.

Derfor er det vand, som når frem til vandområderne, sjældent rent som regnvand. En særlig risiko for vandkvaliteten udgør næringssalte, som vaskes ud fra landbrugsarealer, og næringssalte, som kommer fra udledning af spildevand til jorden, grøfter, dræn eller direkte ud i vandområderne.

Silkeborg Kommune vil sikre, at anvendelse af søerne i udviklings- og oplevelsessammenhæng sker under ansvar i overensstemmelse med de naturværdier, der er knyttet til søerne.

Administrationen vil være tilrettelagt med det mål for øje, at vandkvaliteten skal være i top, og at miljøbelastningen ikke må være til hinder for naturens mangfoldighed og de

ønskede aktiviteter i tilknytning til vandområderne. Det langsigtede mål er, at der uden risiko kan bades i alle søer.

Udledning af spildevand og udvaskning og erosion fra dyrkede arealer bør ikke hindre, at målsætningerne om god hygiejnisk kvalitet og rent og klart vand bliver opfyldt.

Kommunen vil arbejde for at få forbedret eller genoprettet en god miljøtilstand i de vandløb og søer, hvor miljøtilstanden ikke er tilfredsstillende.

Hvis dræn spules direkte ud i vandløb og søer, vil det medføre transport af sand- og jordpartikler og næringsstoffer. Det vil også medføre øget algevækst i søerne som følge af forurening med næringsalte og dermed være i strid med ønsket om naturens mangfoldighed i kommunen og ønsket om at fastholde og bevare søernes anvendelse til rekreative formål.

Søerne er af stor betydning for bosætning, oplevelsesaktiviteter, kvalitet og muligheder for borgerne, erhvervslivet og de mange besøgende. Byrådet ser en bæredygtig og aktiv brug af naturværdierne som en investering i fremtiden, hvor der er planer om at lade byudviklingen ske med ansigtet ud mod søerne.

Ambitionen om, at søerne og de sønære arealer skal indbyde til aktiviteter, der giver liv og oplevelser til alle, må understøttes af en offensiv miljøpolitik.

Kommunen vil således lægge vægt på at få nedbragt næringsalttilførslen og undgå yderligere tilførsel ved administration af forhold vedrørende udledning af spildevand og udvaskning af næringsalte fra de dyrkede arealer, og de hygiejniske forhold skal være i orden. Kommunen vil virke for og støtte initiativer, der kan bidrage til at genoprette miljøtilstanden i søer, hvor vandkvaliteten er utilfredsstillende.

Afstrømning og udvaskning af næringsalte fra dyrkede arealer er en væsentlig medvirkende årsag til, at målsætningen for søer ofte ikke er opfyldt. Særligt fosfor kan være et problem. Kommunen vil lægge stor vægt på, at der ikke er risiko for væsentlig påvirkning af miljøtilstanden eller fastholdelse af utilfredsstillende tilstand i søer ved etablering eller udvidelser af husdyrbrug.

På grund af de mange sårbare søer i Silkeborg Kommune udgør overskud af fosfor fra husdyrgødningen en særlig problemstilling. Der er flere muligheder for at etablere eller udvide husdyrholdet og samtidig nedbringe belastningen med fosfor til søer. Som mulige tiltag kan nævnes friholdelse af problematiske arealer for husdyrgødning og spildevandsslam, udvidede bræmmer på skrånende arealer og lavbundsarealer, og også indretning af produktion og dyrkningspraksis.

Indsigelsen fra "Foreningen til genoprettelse af Thorsø"

På baggrund af Silkeborg Kommunes egne målsætninger vedr. konstant at arbejde for en forbedret vandkvalitet i kommunens vandløb og søer, samt fokus og målsætning på at minimere afstrømning, dræn og udvaskning af næringsstoffer etc. fra dyrkede arealer, og ikke mindst at vi må konstatere at Thorsø tilstand generelt gennem de sidste 10 år er forværret proportionelt med den øgede dyrehold og landbrugsdrift I den sydvestlige del bag bakkerne til søen ønsker vi at placerer indsigelse imod:

1. En udvidelse af produktionsarealet fra 4843 til 11.510 m². Man må formode at stigningen i mængden af husdyrgødningen er proportionel stigende med antallet af dyrehold, umiddelbart kan der I denne

nye ansøgningen ikke konstateres nogen plan for udbringning af den øgede husdyrgødning så som køb, leje eller aftale om udbringelse af gylle på ekstra arealer. (Ansøgningen p. 34)

Silkeborg Kommunes kommentar

Mængden af udbragt husdyrgødning på en mark afhænger af den afgrøde, der sås på marken og er reguleret af landbrugsstyrelsen. Hvis der ønskes yderligere information herom, henvises der til landbrugsstyrelsen og 'vejledning om gødsknings- og harmoniregler' der opdateres hvert år. Man må således ikke sprede mere husdyrgødning på marken, blot fordi man udvider sit dyrehold. Der skal i stedet findes nye arealer, den ekstra husdyrgødning kan spredes ud på.

Som følge af den nye regulering for husdyrbrug, der trådte i kraft i 2017, skal ansøger ikke længere godtgøre for opbevaringskapacitet eller arealer til den ekstra producerede gødning der følger af udvidelsen. Opbevaringskapaciteten kontrolleres udelukkende i forbindelse med kommunens miljøtilsyn, mens arealer og gødningsmængde kontrolleres af landbrugsstyrelsen.

2. Rengøring af stald og desinficering, brugsvand vil ledes til gyllesystemet, hvorefter der vil udbringes på ejendommens marker. Derved vil der være en væsentlig øgning ud fra punkt i 1 og 2 (øverst på siden) i mængden af næringsstoffer og vand til området.

Silkeborg Kommunes kommentar

Kvægstalde rengøres typisk 1 gang om året. Rengøringsvand fra malkeanlæg samt rengøring af stalde og spild fra drikkevand er allerede indbereget i den husdyrgødning man forventer fra stalden. Alt spildevand fra staldene ledes til gyllebeholder og bliver herfra spredt ud på markerne. Som nævnt ovenfor er der regler for hvor meget gylle der må udbringes på den enkelte mark og mere rengøringsvand og brugsvand vil betyde mere husdyrgødning, der vil betyde at landmanden må finde flere arealer at sprede den øgede mængde husdyrgødning ud på.

3. Natura 2000-område nr. 57 EU-Habitatområde H 181. Der nævnes Habitat-området ved Thorsø, og det er kendt at det er påvirket af forurening. Gylle der opsamles igennem året, med en øgning af produktionen på stedet, vil der naturligvis medfølge en tilsvarende øget mængde af Gylle og luft/Ammoniak. Dette kan have en miljømæssig belastning på Habitat området og resten af området, idet der herved tilføres jorden betydelig større mængder fosfor, som kan være af afgørende betydning for søen og forværrede Thorsø's tilstand med en øget dannelse af blågrønne alger. Oplandsanalysen gør os opmærksom på at Kommunen ikke har mulighed for at regulere mængden af gødning –heller ikke selvom Thorsø viser tegn på forurening lokaliseret i vandtilførslen fra den side af søen, hvor gården ligger. Der er nævnt fritgående kvæg, hvor antallet muligvis også øges med den øgede produktion. Der er ikke nævnt tiltag i den forbindelse for at sikre at søen ikke belastes yderligere. Her tænker vi, uden at være specialister på området, på etablering af f.eks vådområde med plantesammensætning der kan omdanne næringsstoffer.

Silkeborg Kommunes kommentar

- Ammoniakdepositionen stammer hovedsageligt fra staldene. Bidraget fra markerne er minimale i forhold hertil. Kun ved marker der ligger indenfor 20 m af Natura2000 områder er der krav om nedfældning eller nedbringning indenfor 4 timer. Som det også fremgår af naturvurderingen i miljøkonsekvensrapportens s. 19 samt beregningen i ansøgningsystemet er natura2000 området så langt fra ejendommen, at depositionen med ammoniak er under grænseværdien på 0,7 kgN/år. Så længe grænseværdien er overholdt, er det vurderet at der ikke er en væsentlig påvirkning af naturområdet.

- I forhold til fosfor sker der ingen deposition fra luften. Fosfor tilføres markerne via husdyrgødningen og også dette reguleres via landbrugsstyrelsen på samme måde som kvælstof.

- Den gødning der afsættes på marken af dyr på græs, er inkluderet i den samlede tilførsel af gødning til den enkelte mark. Det modregnes altså den mængde der må tilføres marken. Det er derfor ikke væsentligt om der sættes flere dyr på græs end tidligere.

- etablering af vådområder behandles ikke i forbindelse med miljøgodkendelser. Der henvises til team vandløb og søer, hvis man ønsker mere viden om vådområdeprojekter

4. Der er ingen anden plan for anvendelse af Gyllen, end at køre det ud på marken. Det kunne evt. være biogas o.l.)^[SEP]

Silkeborg Kommunes kommentar

Der kan ikke stilles krav til hvordan gødningen anvendes.

5. At der allerede nu er observeret kraftigt og til tider mørkt dræn afløb til søen fra landbrugsarealerne bag bakkerne ved Thorsø/Savværket, dette må formodes at blive forværret ved en udvidelse af dyreholdet.^[SEP] Ifølge det potentielle overskud af N fra landbrugsarealer vurderes det i oplandsanalysen at en del vil nå frem til vandløb og derved videre til Thorsø. Og vi må formode at med en øgning af mængden af dyr vil den mængde også øges. Her skal nævnes at ca. 6 områder med fældning af skov på sydsiden i det private skovområde, står uden beplantning, hvilket også har en negative indvirkning på søen. Der er muntligt aftalt at Kommunen kontakter den private ejer for at gøre opmærksom på hvad genplantning betyder for søen.

Silkeborg Kommunes kommentar

-Mørkt drænvand hænger ikke nødvendigvis sammen med næringsindholdet i vandet. Det er meget normalt med mørkt drænvand fra skovområder, hvor humusindholdet er højt og derfor farver vandet.

-Overskuddet af N fra landbrugsarealer reguleres som tidligere nævnt af landbrugsstyrelsen. Og som tidligere nævnt har hver afgrøde sin fast kvote for hvor meget N og fosfor, der må tilføres.

Grunden til indsigtelsen, er at der i Oplandsanalysen ikke er en entydlig viden omkring de forskellige miljøpåvirkninger på søens tilstand. Hvilket ledes til at Foreningen har en

bekymring om det kan forringede tilstanden i og omkring Thorsø ved en øgning af produktionsarealet i et landbrug så tæt på Thorsø.

Det kan derved ikke udelukkes at øget landbrugsdrift, dyrehold, og derfra drænafløb/udsivning fra bakkerne bag Thorsø vi have en negativ påvirkning af søens tilstand.

Vi har alle en interesse i at vi i området har så fint et sted som Skovgaard, der arbejder for gode forhold for dyrene. Men vi har også, hvilket vi er sikker på Skovgaarden også har, et ønske om at Thorsøs tilstand ændres fra moderat til god for flora, fauna og menneskers bedste. Vi vil derfor opfordre kommunen til at sikre sig på et faktisk grundlag, inden der gives yderligere tilladelser til øget dyrehold og landbrugsdrift ved og omkring Thorsø, at de omkringliggende landbrug- og juletræsproduktioner går i tråd med kommunens egne målsætninger, som nævnt på side 2 i denne indsigelse, samt at de overholder de regler som hører under Natura 2000-område nr. 57 EU-Habitatområde H 181. Hvorved Thorsø pr. 22/12-2021 kan opnå God Økologisk- og God Kemisk Tilstand.

Bestyrelsen i Foreningen til genopretning af Thorsø:

Kristian Breitenbauch

Morten Ditmer

Torben Kempel

Karian Tolderlund

Hanne Nørgaard

Peder Ahle Kierkegaard

Jes Munk

Lisbeth Lerche Rasmussen

Silkeborg Kommunes kommentar

Der er indsat tekst fra kommuneplanen øverst i mailen. Teksten fra kommuneplanen er forældet og under revision. Pga. ændret lovgivning på husdyrområdet har kommunen ikke længere lovhjemmel til at stille vilkår til efterafgrøder og bræmmer og meget af teksten kan derfor ikke efterkommes længere.

Som foreningen selv skriver øverst i indsigelsen, har Silkeborg Kommune ikke mulighed for at regulere mængden af fosfor og kvælstof der tilføres omkringliggende arealer i oplandet til Thorsø. Den ansøgte produktion opfylder alle krav der er gældende for at kunne få lov og udvide dyreholdet. Hvis Foreningen ikke mener at den gældende lovgivning giver tilstrækkelig beskyttelse af den omkringliggende natur, bør man kontakte miljøstyrelsen og/eller landbrugsstyrelsen.

Regler for håndtering og opbevaring af olie og kemikalier 2.0



Akut forurening Ring 112

Indhold

Kapitel 1: Indledning	4
§ 1. Formål	4
§ 2. Gyldighedsområde	4
Definitioner.....	4
Kapitel 2: Opbevaring.....	5
§ 3. Generelle regler.....	5
§ 4. Emballage	6
§ 5. Indretning af areal til beholdere	7
§ 6. Opbevaring af akkumulatorer	9
Kapitel 3: Indretning og drift af påfyldnings- pladser for motorbrændstof.....	9
§ 7. Generelt om påfyldningspladser.....	9
§ 8. Indretning af udendørs påfyldningsplads med tæt belægning	9
Regler for udendørs påfyldningspladser, hvor der tankes under 25.000 liter årligt.....	10
Regler for udendørs påfyldningspladser, hvor der årligt tankes 25.000 liter eller derover.....	11
Regler for indendørs påfyldningsplads.....	12
§ 9. Påfyldningspistol og -slange.....	12
Kapitel 4: Administrative bestemmelser	13
§ 10. Tilsyn og kontakt	13

§ 11. Straf ved overtrædelse af forskriften	13
§ 12. Dispensation og klage	13
§ 13. Lovgrundlag	13
§ 14. Ikrafttrædelse	13

Bilag 1:.....	14
----------------------	-----------

Information om anden lovgivning	14
Byggetilladelse og andre tilladelser.....	14
Underjordiske tanke	15

Kapitel 1: Indledning

§ 1. Formål

Formålet med denne forskrift er at sikre, at olie og kemikalier opbevares og håndteres forsvarligt for at undgå forurening af jord, grund- vand, søer og vandløb samt kloaksystem.

§ 2. Gyldighedsområde

Denne forskrift omfatter både råvarer, færdigvarer samt affald, der indeholder olie og kemikalier.

Forskriften gælder for alle virksomheder og institutioner i Silkeborg Kommune.

Forskriften gælder ikke for opbevaring og håndtering af olie og kemikalier, hvis dette er omfattet af anden lovgivning eller andre bestemmelser (fx miljøgodkendelser, benzinstationsbekendtgørelsen, auto- værkstedsbekendtgørelsen eller olietankbekendtgørelsen).

Forskriften gælder kun for overjordiske oplag af olie- og kemikalier samt affaldsprodukter herfra.

Definitioner

En tæt belægning er en belægning, der er tæt i forhold til de væsker, du opbevarer.

En påfyldningsstuds er stedet på motorkøretøjet, hvor påfyldnings-slangen kan tilkobles.

Påfyldningsslange er slangen på diesel/benzintanken til brug ved påfyldning af motorkøretøjet.

Vandige recipienter er søer, åer, vandløb, hav og grundvand og lignende.

En udleveringsstander er apparatur til aftapning af brændstof, typisk placeret direkte på den overjordiske lagertank. Hvis udleveringsstanderen er tilknyttet en nedgravet lagertank, udgør den typisk en selvstændig enhed stående på jorden, som på benzinstationer.

Lagertank er den tank, der indeholder brændstof, der aftappes.

Kapitel 2: Opbevaring

§ 3. Generelle regler

Akkumulatorer, olie og kemikalier skal opbevares og håndteres så spild i forbindelse med uheld, tæring, aftapning og omhældning ikke kan forurene jord, grundvand, søer, vandløb eller kloak.

Påfyldning og tømning skal foregå på forsvarlig vis.

Opbevaringen skal foregå på et plan og tæt belægning og indrettes, så håndtering af indhold i beholderen kan ske uden at spilde.

Silkeborg kommune betragter som udgangspunkt følgende som en tæt belægning:

En tæt belægning er en fast belægning, der i løbet af påvirkningstiden ikke mister sin evne til at tilbageholde olier eller kemikalier fra at gennemtrænge belægningen.

Fliser, SF-sten og lignende anses derfor **ikke** som tætte belægninger til opbevaring af olie og kemikalier

Tætte belægninger skal etableres således, at de er i stand til at modstå de mekaniske påvirkninger, som de bliver udsat for. Belægningerne skal være i god vedligeholdelsesmæssig stand. Skader og utætheder i tætte belægninger skal udbedres straks, efter at de er konstateret.

Der skal altid være tilstrækkeligt opsamlingsmateriale i form af f.eks. kattegrus eller sand tilgængelig på virksomheden til opsamling ved spild eller uheld.

§ 4. Emballage

Olie og kemikalier skal opbevares i egnede beholdere med tæt-sluttende låg. Beholderne skal være beregnet til formålet og i god vedligeholdelsesmæssig stand, og tydeligt mærket med angivelse af indhold.

For råvarer og færdigvarer er originalemballagen egnede beholdere. Egnede beholdere til affald med olie eller kemikalier er som udgangspunkt følgende:

- Tanke godkendt iht. olietankbekendtgørelsen
- Dobbeltvæggede palletanke
- Dobbeltvæggede tanke fremstillet til opbevaring af affaldsprodukter fra olie- og kemikalier
- Original emballage i form af tromler, dunke og lignende
- Andre beholdere designet til opbevaring af farligt affald

Silkeborg Kommune afgør om de anvendte beholdere er egnede til formålet, samt om de er i god vedligeholdelsesmæssig stand.

§ 5. Indretning af areal til beholdere

Opbevaring af olie og kemikalier skal foregå, så der ikke er risiko for afledning af spild til jord, kloaksystem eller vandløb. Oplaget skal ALTID være overdækket og afskærmet mod nedbør, samt sikres mod påkørsel og hærværk.

OBS: Husk at forskriften ikke gælder for bl.a. diesel, benzin og olietanke, som er reguleret af anden lovgivning jf. § 2.

Det vil sige, at dieselolie- og fyringsolietanke ikke er omfattet af § 5.

Pladser til oplag af olie og kemikalier skal derudover indrettes på én af følgende måder:

På en tæt belægning: Der skal være en opkant langs randen af pladsen, hvis der er risiko for afledning til kloak, dræn, jord eller vandige recipienter. Det afgrænsede område skal kunne rumme indholdet fra den største beholder.

På en tæt spildbakke: Spildbakken skal kunne rumme indholdet af den største beholder på spildbakken. En tæt spildbakke skal være af materialer, som er holdbare overfor de stoffer, som opbevares. Hvis opbevaring sker i dobbeltvæggede tanke skal spildbakken kun kunne opsamle spild omkring påfyldningen.

Pladser der ved vedtagelse af denne forskrift har tæt belægning og fald mod afløb til tæt opsamlingsbrønd er fortsat lovlige.

Herunder er vist nogle eksempler på korrekt opbevaring af et olie og kemikalieoplag.

Silkeborg Kommune kan, efter miljøbeskyttelseslovens § 42, stk. 1 - 4, stille krav om yderligere forureningsbegrænsende tiltag eller forbud mod et oplag.



Figur 1 Eksempel på indendørs opbevaring



Figur 2 Udendørs opbevaring i container med dobbelt bund.



Figur 3 Udendørs opbevaring under tag med tæt bund og opkant.

§ 6. Opbevaring af akkumulatorer

Akkumulatorer skal opbevares i en tæt syrerestistent beholder. Udendørs opstillede beholdere, som står i det fri, skal være med tætsluttende låg.

Kapitel 3: Indretning og drift af påfyldnings- pladser for motorbrændstof

§ 7. Generelt om påfyldningspladser

Påfyldningspladsen omfatter det areal, hvor påfyldning af motorkøretøjer og lagertanke foregår. Påfyldningspladsen skal indrettes så forurening af jord, grundvand, søer, vandløb og kloaksystemet undgås.

Hvis der sker spild på påfyldningspladsen, skal dette straks opsamles.

Der skal altid være adgang til opsamlingsmateriale til opsamling af spild på påfyldningspladsen.

Påfyldningspladsen må ikke uden særskilt tilladelse anvendes til vaskeaktiviteter.

§ 8. Indretning af udendørs påfyldningsplads med tæt belægning

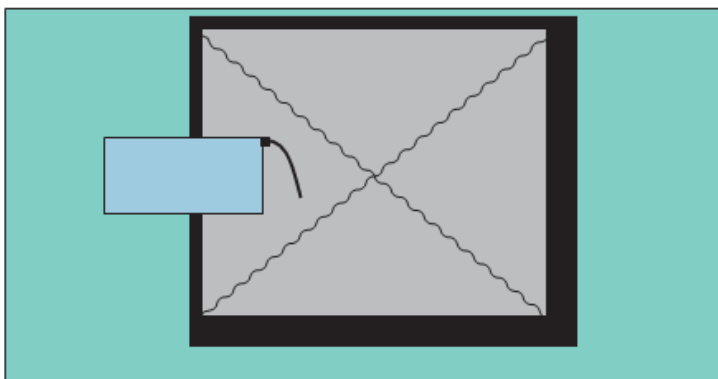
Påfyldningspladsen skal etableres med en belægning, som er tæt overfor benzin og diesel. Belægningen kan enten være støbte betonplader eller asfalt.

For udendørs påfyldningspladser skal arealerne omkring

påfyldningspladserne have fald væk fra pladsen, så regnvand fra de omkringliggende arealer ikke løber ind på pladsen.

Regler for udendørs påfyldningspladser, hvor der tankes under 25.000 liter årligt.

Under udleveringsstanderen/påfyldningsslangen samt i området for tankning af køretøjer, skal der etableres et areal med en belægning, som er tæt overfor benzin og diesel. Der skal være en afstand på mindst 0,5 meter fra udleveringsstanderen/påfyldningsslangen til yderkanten af den tætte belægning. (Se figur 4).



Figur 4 Indretning af udendørs påfyldningsplads ved tankning på under 25.000 L

Belægningen skal have hældning ind mod midten af påfyldningspladsen.

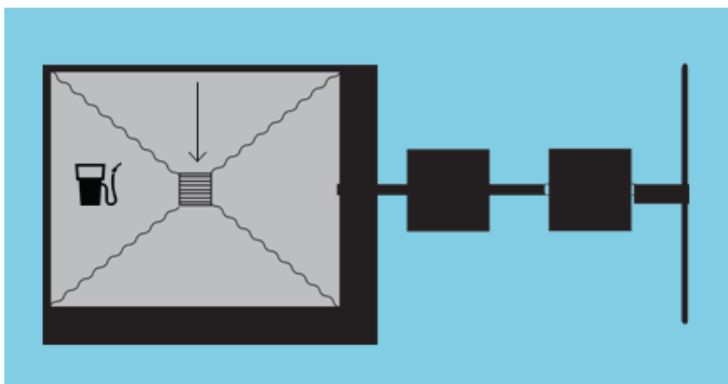
Påfyldningspladsen skal som minimum måle 3x3 m.

Regler for udendørs påfyldningspladser, hvor der årligt tankes 25.000 liter eller derover

Under udleveringsstanderen/påfyldningsslangen samt i området for tankning af køretøjer, skal der etableres et areal med en belægning, som er tæt overfor benzin og diesel. Der skal være en afstand på mindst 0,5 meter fra udleveringsstanderen/påfyldningsslangen til yderkanten af den tætte belægning. Belægningen skal have hældning ind mod midten af påfyldningspladsen. (Se figur 5).

Påfyldningspladsen skal som minimum måle 3x3 m.

Påfyldningspladsen skal være indrettet med fald mod afløb via sandfang til en olie- og benzinudskiller, der som minimum har flydelukke. Pladsen må ikke etableres før end der er givet tilslutningstilladelse hertil.



Figur 5 Indretning af udendørs påfyldningsplads ved tankning over 25.000 liter pr. år.

Regler for indendørs påfyldningsplads

Under udleveringsstanderen/påfyldningsslangen samt i området for tankning af køretøjer, skal der etableres et areal med en belægning, som er tæt overfor benzin og diesel. Der skal være en afstand på mindst 0,5 meter fra udleveringsstanderen/påfyldningsslangen til yderkanten af den tætte belægning.

Belægningen skal have hældning ind mod midten af påfyldningspladsen.

Påfyldningspladsen skal som minimum måle 3x3 m.

Påfyldning må ikke ske, så der er risiko for, at spild vil løbe ud ved porte eller andre udgange til ubefæstede arealer.

§ 9. Påfyldningspistol og -slange

Påfyldningspistol skal lukke automatisk, når tanken er fuld.

Påfyldningsslangen må ikke kunne nå uden for påfyldningspladsens afgrænsninger. Der kan gives dispensation herfor, hvis virksomheden har behov for længere påfyldningsslanger, for at kunne nå op til påfyldningsstedet på køretøjerne.

For at der skal kunne gives dispensation, skal ejer sikre, at der er skiltet omkring olietanken med, at tankning skal foregå på påfyldningspladsen.

Påfyldningsslangen skal være i god stand.

Kapitel 4: Administrative bestemmelser

§ 10. Tilsyn og kontakt

Silkeborg Kommune fører tilsyn med, at forskriftens bestemmelser overholdes.

§ 11. Straf ved overtrædelse af forskriften

Overtrædelse af forskriftens kapitel 2 og 3 kan straffes med bøde efter reglerne i bekendtgørelse om miljøregulering af visse aktiviteter.

§ 12. Dispensation og klage

Silkeborg Kommune kan efter ansøgning dispensere fra reglerne i kapitel 2 og 3, hvis individuelle forhold taler for det. Dispensationer efter denne forskrift kan ikke påklages til anden administrativ myndighed.

Denne forskrift eller afgørelser truffet efter denne forskrift kan ikke påklages til anden administrativ myndighed jf. reglerne i bekendtgørelse om miljøregulering af visse aktiviteter.

§ 13. Lovgrundlag

Forskriften er udarbejdet i henhold til § 20 i Miljøministeriets bekendtgørelse nr. 639 af 13. juni 2012 om miljøregulering af visse aktiviteter med senere ændringer.

§ 14. Ikrafttrædelse

Denne forskrift træder i kraft den 1. august 2012.

Forskriften er annonceret i Ekstraposten den 11. juli 2012 og på Silkeborg Kommunes hjemmeside (www.silkeborgkommune.dk).

Forskriften er vedtaget af Byrådet den 25. juni 2012. Anden udgave er udgivet 1. april 2014.

Bilag 1: Information om anden lovgivning

Byggetilladelse og andre tilladelser

Etablering af olie- og benzinudskiller og tankpladser, overdækninger, containere og skure kræver en godkendelse efter byggeloven og miljøbeskyttelsesloven.

I ukloakerede områder, skal der også søges om tilladelse til udledning til recipient eller om tilladelse til en form for nedsivningsanlæg, opsamlingskølle mv., hvis der skal etableres et afløb med olie og benzinudskiller.

I kloakerede områder skal der ansøges om tilladelse til at tilslutte afløbet til spildevandsledning.

Ansøgninger til ovenstående skal sendes til Silkeborg Kommune, Teknik- og Miljøafdelingen, Søvej 3, 8600 Silkeborg eller virksomhederogjord@silkeborg.dk.

Vi anbefaler, at ansøger på forhånd henvender sig til Silkeborg Kommune, Teknik- og Miljøafdelingen for at drøfte den påtænkte placering.

Har du brug for yderligere oplysninger kan du kontakte Natur- og Miljøsektionen ved Silkeborg Kommune på tlf. 89 70 10 00 eller virksomhederogjord@silkeborg.dk.

Underjordiske tanke

Opbevaring af kemikalier og farligt affald i nedgravede tanke kræver tilladelse efter § 19 i Miljøbeskyttelsesloven.

Som udgangspunkt gives der ikke tilladelse til opbevaring af farligt affald i en nedgravet tank, hvor det ikke er muligt dagligt at kunne tilse tankens sider og bund.

Silkeborg Kommune Teknik- og Miljø Søvej 3,
8600 Silkeborg