



Miljøtilladelse til kvægproduktionen Belle Nygaard Bellevej 22, 7140 Stouby



Luftfoto og oversigt over kvægproduktionen Belle Nygaard, Bellevej 22, 7140 Stouby

§ 16b >750 kg NH₃-N

27. august 2019

Registreringsblad

Landbrugets navn og beliggenhed	Belle Nygaard, Bellevej 22, 7140 Stouby
Tilladelsesbetegnelse	§16b over 750 kg NH ₃ -N pr. år
Tilladelsesdato	27. august 2019
Revurdering	Tilladelsen skal ikke revurderes
Matrikel nr.	2a Belle By, Stouby
Ejere af ejendommen	Niels Jørgen Utoft, Lis Utoft og Anita Prehst
Driftsansvarlig	Johnni Prehst
CVR nummer/ P nummer	40065296/ 1024185032
CHR nummer	22535
Brugstype	Primært slagtekalve
Skema ID i husdyrgodkendelse.dk	209469
Myndighed	Hedensted Kommune
Tilladelsen er udarbejdet af	Aino Hvam
Lok. ID.	619-L01-000026
Sagsnr.	09.17.21-P19-1-19

Uldum den 27. august 2019



Aino Hvam
Biolog

Læsevejledningen

Først kommer selve afgørelsen, dernæst vilkårene som skal overholdes for husdyrbruget Bellevej 22, 7140 Stouby. Efterfølgende kommer den tekniske gennemgang af projektet, der ligger til grund for afgørelsen, med kommunens bemærkninger og vurderinger af virkningerne på miljøet. Til slut er afsnit om de generelle juridiske forhold, høringer, udnyttelsesfrist mm.

Indhold

1. SAMMENDRAG	5
2. AFGØRELSE	6
2.1 Klagevejledning	7
3. VILKÅR	8
3.1 Generelle forhold	8
3.2 Anlæg	8
3.2.1 Produktionsvilkår	8
3.2.2 Gødningsproduktion og -håndtering	8
3.3 Husdyrbrugets påvirkninger på omgivelserne	8
3.3.1 Lugt	8
3.3.2 Ammoniak/BAT	8
3.3.3 Skadedyr og støj	9
3.3.4 Affald og kemikalier	10
3.3.5 Spildevand m.v.	10
3.3.6 Transport	10
3.3.7 Driftsforstyrrelser og uheld	10
3.4 Driftsophør	10
4. BESKRIVELSE OG VURDERING AF PROJEKTET	11
4.1 Generelle forhold	11
4.1.1 Ansøger og ejerforhold	11
4.1.2 Tidligere godkendelser og tilladelser	11
4.1.3 Afstandskrav	12
4.1.4 Plan- og landskabelige forhold	13
4.2 Anlæg	15
4.2.1 Beskrivelse af staldindretning mm.	15
4.2.2 Gødningsproduktion- og håndtering	16
4.3 Husdyrbrugets påvirkning på omgivelserne	17
4.3.1 Lugt	17
4.3.2 Ammoniak og natur	18
4.3.3 8 års reglen	22
4.3.4 Støj, støv, lys og skadedyr	22
4.3.5 Affald, olie og kemikalier	23
4.3.6 Vandforbrug og spildevand fra produktionen	24
4.3.7 Transport	24
4.3.8 Forureningsbegrænsning, driftsforstyrrelser og uheld	25
4.3.9 Energi- og vandforbrug	26
4.4 Renere teknologi/Bedste tilgængelige teknik (BAT)	26
4.5 Oplysninger om IE-husdyrbrug	27
4.6 Arealer	28
4.7 Samlet vurdering	28
5. HØRING OG OFFENTLIGGØRELSE	29

5.1 Høring.....	29
5.2 Offentliggørelse	29
5.3 Kopimodtagere	29
6. ØVRIGE FORHOLD.....	30
6.1 Regler og love.....	30
6.2 Andre tilladelser og godkendelser	30
6.3 Udnyttelse af tilladelsen og kontinuitet	30
6.4 REVURDERING AF TILLADELSER OG GODKENDELSER	30
BILAG 1. SITUATIONSPLAN	31
BILAG 2. PRODUKTIONSAREAL I DYBSTRØESESSTALDEN.....	32
BILAG 3: AFSTANDE FRA HUSDYRANLÆG TIL NABOER.....	33
BILAG 4. KLAGEVEJLEDNING	35



1. SAMMENDRAG

Hedensted Kommune meddeler miljøtilladelse til kvægproduktionen på Belle Nygaard, Bellevej 22, 7140 Stouby.

Ansøgningen er den første for ejendommen efter Husdyrbrugloven. Ejendommen er ikke tidligere miljøgodkendt.

Denne tilladelse omfatter både eksisterende bygninger/forhold og nye bygninger.

Tidligere var en miljøtilladelse en tilladelse til et bestemt antal årsdyr eller et antal producerede dyr. Nye regler betyder, at en miljøtilladelse nu tillader en bestemt husdyrproduktion på et tilladt areal (produktionsareal). Fremover vil der være 760 m² produktionsareal på Bellevej 22.

Hovedparten af produktionen foregår i den eksisterende dybstrøelsesstald, som er opført i 1998. I dybstrøelsesstalden skal være kvæg. I forbindelse med denne miljøtilladelse opføres en ny fælles kalvehytte på en befæstet plads, nær de eksisterende ensilageplansiloer og møddingsplads. Kalvehytten bliver 25 m², og etableres på fast, tæt plads på 49 m², med afløb til beholder. I den eksisterende staklade forventes det, at der bliver etableret et dybstrøelsesareal på 25 m² til slagtesvin. Slagtesvinene får også et udeareal nær stakladen. Det er muligt, at slagtesvinene i stedet kommer til at gå i hytte på udearealet. Øvrige bygninger, gyllebeholder, møddingsplads, ensilageplansilo mm. er uændrede.

I forbindelse med udarbejdelsen af miljøtilladelsen har Hedensted Kommune vurderet og sikret sig, at lovens krav til maksimal belastning af omgivelserne kan overholdes.

De generelle afstandskrav, som er anført i Husdyrbrugloven, er overholdt. Ansøgningen er tilpasset, så afstandskrav til naboskel også kan overholdes.

Med udgangspunkt i beregningerne i ansøgningen er det Hedensted Kommunes vurdering, at omkringboende ikke vil opleve væsentlige lugtgener fra produktionen. Alle lovmæssige krav til lugt er overholdt: Husdyrbruget overholder geneafstanden i forhold til lugt, for nærmeste nabo (Bellevej 24), nærmeste samlede bebyggelse (ved Vejlevej 134) og nærmeste byzone (Stouby).

Der ligger ammoniakfølsom natur i nærheden af anlægget, men alle krav til maksimal ammoniaktilførsel til naturområder er overholdt.

Hedensted Kommune har vurderet på øvrige potentielle gener fra produktionen, og har vurderet at der, med de stillede vilkår til produktionen, ikke vil være væsentlig gene for omkringboende i forhold til støv, støj og skadedyr m.v.

Husdyrbruget lever op til lovgivningens krav om, at husdyrbrug skal anvende den bedste tilgængelige teknologi (BAT) i forhold til ammoniakreduktion. For den ansøgte staldtype, dybstrøelse, er der ikke særlige krav til teknologi.

I forbindelse med afgørelsen har Hedensted Kommune vurderet, at ansøger har truffet de nødvendige foranstaltninger for at forebygge og begrænse forurening fra produktionen. Hedensted Kommune har også vurderet, at husdyrbruget kan drives på Bellevej 22, uden at omgivelserne, herunder naboer, landskab og miljø, bliver væsentligt påvirket.

2. AFGØRELSE

Hedensted Kommune meddeler hermed miljøtilladelse til kvægproduktionen på Belle Nygaard, Bellevej 22, 7140 Stouby, matr. nr. 2a Belle By, Stouby efter § 16b i Lov om husdyrbrug og anvendelse af gødning m.v.¹ (Husdyrbrugloven). Ansøgningen vedrører en udvidelse af husdyrbruget, således at der er en samlet ammoniakfordampning fra stald og lager på mere end 750 kg NH₃-N, men mindre end 3.500 kg NH₃-N. Miljøtilladelsen meddeles på de vilkår, som er beskrevet i afsnit 3.

Tilladelsen omfatter

Tilladelsen omfatter de dele af ejendommen, der vedrører husdyrproduktionen, som den er beskrevet i denne afgørelse.

I forbindelse med denne miljøtilladelse etableres en ny kalvehytte på 25 m², placeret på en befæstet plads på ca. 49 m², og en mindre slagtesvineproduktion på 25 m². En eksisterende dybstrøelsesstald på 686 m² ændres ikke væsentligt.

Øvrige bygninger/anlæg ændres ikke i forbindelse med denne tilladelse.

På ejendommen er der en gyllebeholder, møddingsplads, tre ensilageplansiloer, staklade, foderlade og et maskinhus som vedrører husdyrbruget. Disse bygninger/anlæg ændres ikke. Ejendommen er nærmere beskrevet i afsnit 4.2. Situationsplan kan ses i Bilag 1.

Ejendommens produktionsareal vil efter udvidelsen være på i alt 760 m². Der henvises til tabel 2 og Bilag 2 for præcisering af produktionsarealet.

Miljøtilladelsen gælder kun for det ansøgte. Der må ikke ske udvidelse eller ændring i produktionsarealet, herunder staldafsnit og gødningsopbevaringsanlæg før ændringen er anmeldt til Hedensted Kommune, og kommunen har taget stilling til, om ændringerne kræver godkendelse/tilladelse efter Husdyrbrugloven. Det er også gældende for plansiloanlæg, faste pladser med afløb til brug for kalvehytter samt fortanke og opsamlingsbeholdere til ensilagevand m.v.

Miljøtilladelsen omfatter udelukkende ejendommens erhvervsdel og forholdet til Husdyrbrugloven. Godkendelser/tilladelser efter anden lovgivning skal søges separat. Ejer er selv ansvarlig for at indhente øvrige fornødne godkendelser eller tilladelser. Det kan blandt andet være: byggetilladelse, tilladelse til spildevandsafledning, tilladelse til afledning af overfladevand, nedrivningstilladelse; herunder tilladelse til anvendelse af byggeaffald. Bedriften skal til enhver tid leve op til gældende regler i love og bekendtgørelser – også selvom disse regler måtte være skærpede i forhold til denne tilladelse.

Det er desuden et krav, at de stillede vilkår bliver overholdt. Hvis der ikke er samme ejer af dyrehold og ejendom, er ejer af ejendommen og ejeren af husdyrholdet gensidigt ansvarlige for overholdelse af vilkårene i denne miljøtilladelse.

En tilladelse bortfalder, hvis den ikke er udnyttet inden 6 år efter tilladelsen er meddelt. Hvis den meddelte miljøtilladelse ikke har været udnyttet, helt eller delvist, i tre på hinanden følgende år betragtes det som kontinuitetsbrud. Herved bortfalder den del af miljøtilladelsen, der ikke har været udnyttet de seneste tre år, medmindre andet fremgår af miljøtilladelsen.

¹ Lovbekendtgørelse nr. 520 af 1. maj 2019, Lov om husdyrbrug og anvendelse af gødning m.v. (Husdyrbrugloven)

Afgørelsen betragtes som udnyttet ved meddelelsen.

2.1 Klagevejledning

Afgørelsen kan påklages til Miljø- og Fødevareklagenævnet. Klagefristen udløber 4 uger efter afgørelsen er meddelt og offentligt annonceret.

Tilladelsen er meddelt d. 27. august 2019 og klagefristen udløber d. 24. september 2019.

Klage skal ske digitalt via Nævnenes Hus's hjemmeside www.naevneneshus.dk
Se fuld klagevejledning i Bilag 4.

Hvis afgørelsen ønsket prøvet ved en domstol, skal sagen være anlagt inden 6 måneder efter, at afgørelsen er meddelt². Fristen regnes fra offentliggørelsesdatoen.

² Jf. § 90 i Husdyrbrugloven

3. VILKÅR

3.1 Generelle forhold

1. Produktionen skal placeres, indrettes og drives i overensstemmelse med ansøgningen (ansøgningskema nr. 209469). Fremtidige drifts- og bygningsmæssige ændringer skal anmeldes til og tillades/godkendes af Hedensted Kommune.
2. Vilklårene i denne godkendelse gælder fra afgørelsestidspunktet.
3. Et eksemplar af tilladelsen skal til enhver tid være tilgængeligt på husdyrbruget. Eventuelt driftspersonale skal være orienterede om de relevante dele af tilladelsen.
4. Ejendommen, herunder stalde, bygninger m.v., og dens omgivelser skal renholdes således, at der ikke forekommer væsentlige gener uden for ejendommens skel i form af røg, støv, ilde lugt eller uhygiejniske forhold, som, ifølge tilsynsmyndighedens vurdering, kan karakteriseres som væsentlig.
5. Ændringer i ejerforhold/driftsansvarlig skal meddeles til tilsynsmyndigheden senest en måned efter ændring.
6. Der må ikke være udegående grise nærmere end 30 m fra naboskel eller nærmere end 50 m fra nabobeboelse.

3.2 Anlæg

3.2.1 Produktionsvilkår

7. Husdyrbrugets stalde og produktioner skal være i overensstemmelse med oversigten herunder. Placering af produktionsareal fremgår af Bilag 2.

Staldnavn	Produktionsareal (m ²)	Dyr og gulvtype	Miljøteknologi	Måneder udegående
Dybstrølesstald	686	Flexgruppe: Alle kvæg. Dybstrøelse	Ingen	0
Ny kalvehytte	49	Kalve, (under 6 mdr.) Dybstrøelse	Ingen	0
Slagtesvin	25	Slagtesvin. Dybstrøelse, hele arealet	Ingen	0
I alt	760			

3.2.2 Gødningsproduktion og -håndtering

8. Gyllehåndtering skal foregå under opsyn.

3.3 Husdyrbrugets påvirkninger på omgivelserne

3.3.1 Lugt

Ingen vilkår.

3.3.2 Ammoniak/BAT

Ingen vilkår.

3.3.3 Skadedyr og støj

9. Der skal på ejendommen foretages effektiv fluebekæmpelse i overensstemmelse med fastsatte retningslinjer³ for fluebekæmpelse fra Aarhus Universitet, Institut for Agroøkologi.
10. Der skal føres logbog med angivelse af tidspunkt og forbrug af midler til fluebekæmpelse.
11. I dybstrølesstalden skal porten mod naboerne holdes lukket om natten, i tidsrummet kl. 22-07, for at reducerer evt. støjgener fra dyrene. Ved nødstilfælde/sygdom må porten holdes åben.
12. Husdyrbrugets støjbelastning, målt udendørs som det ækvivalente, konstante, korrigerede støjniveau i dB(A), målt ved nabobeboelser eller deres opholdsarealer må ikke overstige følgende grænseværdier:

Dagperiode	Tidsrum, kl.	Støjniveau
Man- fredag	07.00 - 18.00	55 dB(A)
Lørdag	07.00 - 14.00	55 dB(A)
Lørdag	14.00 - 18.00	45 dB(A)
Søn- og helligdage	07.00 - 18.00	45 dB(A)
Aftenperiode		
Alle dage	18.00 - 22.00	45 dB(A)
Natperiode		
Alle dage	22.00 - 07.00	40 dB(A)

Støjens spidsværdier må ikke overstige 55 dB(A) om natten. Støjgennemsnit skal regnes ifølge vejledningen⁴.

Normal kørsel med traktor og landbrugsmaskiner, i forbindelse med markdrift, er ikke omfattet af støjgrænserne.

13. Husdyrbruget skal for egen regning dokumentere at støjvilkår overholdes, hvis tilsynsmyndigheden finder det nødvendigt. Støjmålinger skal foretages på et tidspunkt, hvor husdyrbrugets aktiviteter svarer til maksimal drift, og foretages i punkter, der forinden er aftalt med tilsynsmyndigheden. Støjmålinger og/eller beregninger skal udføres af et akkrediteret firma eller certificeret person i overensstemmelse med Miljøstyrelsens vejledninger 5/1984 og 5/1993.

Dokumentation kan højst forlanges udført én gang årligt. Rapporten skal sendes til tilsynsmyndigheden senest 1 måned efter målingerne/beregninger er foretaget.

³ Vejledningen kan hentes på <http://agro.au.dk/myndighedsraadgivning/>

⁴ Vejledning fra Miljøstyrelsen, Ekstern støj fra virksomheder, 5/1984.

3.3.4 Affald og kemikalier

14. Farligt affald⁵ og kemikalier skal til enhver tid opbevares miljømæssigt forsvarligt, således at der ikke opstår fare for forurening af jord, vandområder og grundvand. Det vil sige forsvarligt emballeret, under tag, på fast, tæt bund uden mulighed for spild til jord, vandområde eller grundvand.
15. På ejendommen må der opbevares spildolie i henhold til Hedensted Kommunes Erhvervsaffaldsregulativ. I nærheden af olie- og kemikalieaffald skal der altid være sugemateriale til opsamling af evt. spild. Brugt opsamlingsmateriale skal opbevares og håndteres som farligt affald.

3.3.5 Spildevand m.v.

Ingen vilkår.

3.3.6 Transport

Ingen vilkår.

3.3.7 Driftsforstyrrelser og uheld

16. Der skal udarbejdes beredskabsplan for husdyrbruget. Beredskabsplanens formål er, at spild og andet ukontrolleret udslip af gylle og andre forurenende stoffer forebygges, og sådan at skadernes omfang, hvis der alligevel sker uheld, begrænses.
 - Planen skal til enhver tid være ajourført og være tilgængelig på husdyrbruget. Eventuelt driftspersonale skal være orienteret om beredskabsplanen.Planen skal som minimum indeholde:
 - Procedurer til at stoppe ulykken/uheldet og begrænse udbredelsen.
 - Oplysninger om hvilke interne og eksterne personer, der skal alarmeres, og hvordan.
 - Kortbilag over bedriften med angivelse af miljøfarlige stoffer, afløbs- og drænsystemer, vandløb, stophaner, hovedafbryder, brandslukker, adgangsveje mm.
 - En oversigt over materiel, der er tilgængelig på bedriften, eller kan skaffes med kort varsel, som kan anvendes i forbindelse med afhjælpning, inddæmning og opsamling af spild/lækage.

3.4 Driftsophør

17. Ved ophør af husdyrproduktion, skal der udføres begrænsende foranstaltninger mod forurening:
 - Alle anlæg skal tømmes og rengøres for husdyrgødning, der bortskaffes efter gældende regler.
 - Restkemikalier, olieaffald, medicinaffald m.v. skal bortskaffes i henhold til affaldsregulativerne.

⁵ Regulativ for erhvervsaffald kan ses via www.hedensted.dk under Erhvervsaffald

4. BESKRIVELSE OG VURDERING AF PROJEKTET

Denne beskrivelse og vurdering af det ansøgte projekt danner baggrund for afgørelsen om tilladelse til husdyrbruget på Bellevej 22, 7140 Stouby.

Udgangspunktet for miljøvurderingen er det indsendte ansøgningsmateriale og supplerende oplysninger. Til beregning af ammoniakfordampning og lugt er Skema 209469, indsendt via det digitale ansøgningssystem www.husdyrgodkendelse.dk⁶. I skema 209469 beregnes også påvirkninger 8 år tilbage, jf. "8-års reglen". Se afsnittet "8-årsreglen".

Hedensted Kommune vurderer, om den ansøgte ændring/udvidelse kan have en virkning på miljøet. Hvor kommunen har vurderet, at husdyrbruget kan have en gene/påvirkning på miljøet, har kommunen stillet vilkår, der skal reducere denne gene/påvirkning til et acceptabelt niveau. Miljø skal i denne sammenhæng forstås som omgivelserne i bred forstand, herunder befolkning, flora og fauna, vandmiljø, landskab og kulturhistorie samt ressourceforbrug. Hvis det vurderes, at genen/virkningen ikke kan afbødes med overholdelse af vilkår, så er det ikke muligt for husdyrbruget at udføre den ønskede ændring/udvidelse, og kommunen skal i så fald meddele afslag på ansøgningen.

Vurderingerne er foretaget med udgangspunkt i de beskyttelsesniveauer og retningslinjer, der er indeholdt i Husdyrbrugloven, Husdyrgodkendelsesbekendtgørelsen⁷ og Miljøstyrelsens digitale vejledning om tilladelse og miljøgodkendelse af husdyrbrug.

Hedensted Kommune vurderer også, om ansøgeren har truffet de nødvendige foranstaltninger til at forebygge og begrænse forureningen, ved anvendelse af den bedste tilgængelige teknik (BAT) i forbindelse med de ansøgte udvidelser og ændringer.

4.1 Generelle forhold

4.1.1 Ansøger og ejerforhold

Ejendommen "Belle Nygaard" er beliggende på Bellevej 22, 7140 Stouby, matrikel nr. 2a Belle By, Stouby. Ejendommen ejes af Niels Jørgen Utoft, Lis Utoft og Anita Prehst og drives af Johnni Prehst, som bor på ejendommen.

Der er ikke samdrift med andre ejendomme.

4.1.2 Tidligere godkendelser og tilladelser

Husdyrbrugets årsproduktion er anmeldt efter reglerne i Husdyrgødningsbekendtgørelsen⁸, og husdyrbruget har ingen tilladelse/godkendelse efter Husdyrgodkendelseslovens regler eller afgørelse efter Husdyrbruglovens regler.

I tilsynsafgørelse af 21. august 2008 er produktionstilladelsen fastsat til:

130 kvier, (jersey, 2,5-22 mdr.), 5 ammekøer med opdræt (tung race) og 5 avlstyre.

⁶ www.husdyrgodkendelse.dk er det ansøgningssystem, som ansøger er forpligtet til at anvende ved ansøgning om miljøgodkendelse/tilladelse på husdyrbrug, og der er krav om anvendelse af de beregningsmoduler, som er tilknyttet.

⁷ Bekendtgørelse om godkendelse og tilladelse m.v. af husdyrbrug, Bek. Nr. 718 af 8. juli 2019.

⁸ Bekendtgørelse om miljøregulering af dyrehold og om opbevaring og anvendelse af gødning. Bek. Nr. 760 af 30. juli 2019.

Der er ingen biaktiviteter på ejendommen.

4.1.3 Afstandskrav

Ejendommen er beliggende i det åbne land (landzone), med mere end 2 km til Stouby, hvor der er byzone.

Der er tre naboer tæt ved husdyrbruget. Den eksisterende ungdyrstald/dybstrølesstald ligger, så afstandskravet på minimum 50 m er overholdt for Bellevej 24, 26 og 28. Den nye kalvehytte bliver placeret i en afstand af minimum 58 m fra nabobeboelserne.

De afstande, som Hedensted Kommune har opmålt, er opmålt på luftfoto. Afstandene skal derfor betragtes som vejledende, cirka afstande, da der ikke kan måles nøjagtigt på luftfoto. Hvis der skal måles nøjagtigt op, skal det foretages af en landmåler på stedet. Hedensted Kommune har vurderet, at det ikke er nødvendigt at bede ansøger få foretaget opmåling ved landmåler.

I forbindelse med etablering af staldanlæg eller anlæg til opbevaring af husdyrgødning, er der en række afstandskrav der skal overholdes.

Bellevej 22 overholder disse generelle afstandskrav.

I den første version af det indsendte ansøgningsmateriale var afstandskrav til naboskel ikke overholdt for den nye kalvehytte. Ansøgningen er nu tilpasset, så afstandskrav til naboskel kan overholdes. Den nye kalvehytte flyttes tættere på møddingsplads, og lidt væk fra ensilageplansiloerne. Så kan afstandskrav på 30 m til naboskel overholdes, i forhold til naboskel mod Bellevej 24. Afstandskravet er overholdt i forhold til øvrige naboer. Det har været overvejet, at flytte kalvehytten længere væk, men ansøger har begrundet placeringen med, at kalvehytten er optimalt placeret i forhold til logistikken på ejendommen, i forhold til minimering af smitterisiko i besætningen, og i forhold til afledning af vand til gyllesystem.



Figur 1: Lilla område angiver 30 afstandskrav til naboskel. Når kalvehytten placeres uden for det lilla område, er afstandskravet overholdt.

Oversigt over afstandskrav ses i tabel 1.

Bygningers indbyrdes placering ses af situationsplanen i Bilag 1.

Se figur med afstande i Bilag 3.

Tabel 1. Generelle afstandskrav

	Lovkrav, minimum	Målt afstand¹
Enkelt/fælles vandindvinding	25/50 m	55 m/2.600 m
Vandløb (herunder dræn) ² /sø	15 m	120 m/ 90 m
Offentlig vej og privat fællesvej	15 m	72 m
Levnedsmiddelvirksomhed	25 m	>> 25 m
Beboelse på ejendommen	15 m	54 m
Naboskel, matr. 2d Belle By, Stouby, tilhørende Bellevej 24 (ny kalvehytte)	30 m	30 m
Nabo, Bellevej 24 (ny kalvehytte)	50 m	58 m
Nabo, Bellevej 28 (dybstrøelsesstald)	50 m	52 m
Samlet bebyggelse	Intet	775 m
Byzone, Stouby	50 m	2.100 m
Lokalplanlagt område i Stouby	50 m	2.400 m
Sommerhusområde	50 m	>> 2.000 m
Kategori 1 og 2 natur	10 m	915/390 m

¹ Der er vejledende opmålt på luftfoto, fra nærmeste hjørne af det nærmeste produktionsareal; enten dybstrøelsesstalden eller den nye kalvehytte, til det pågældende område. Dybstrøelsesstalden er en eksisterende stald. Hedensted Kommune har vurderet, at der ikke er forøget forureningen fra dybstrøelsesstalden i forbindelse med det ansøgte projekt.

² Hedensted Kommune er ikke bekendt med nøjagtig placering af dræn. Der er målt fra dybstrøelsesstalden til privat vandløb vest for ejendommen.

Vurdering

Den eksisterende dybstrøelsesstald ligger under 30 m fra naboskel til både Bellevej 24, 26 og 28. Da produktionen i dybstrøelsesstalden ikke ændres væsentligt fra nudrift til ansøgt drift, har Hedensted Kommune vurderet, at ændringen ikke vil medføre en forøget forurening, og husdyrbruget kan således ikke pålægges at opfylde afstandskravet i forhold til naboskel.

Den nye kalvehytte bliver placeret, så den overholder afstandskrav på 30 m til naboskel. Det er derfor Hedensted Kommunes vurdering, at alle generelle afstandskrav er overholdt.

4.1.4 Plan- og landskabelige forhold

Bellevej 22 er beliggende i landzone, og er omgivet af dyrket agerjord på tre sider. Mod vest ligger der naboer nær ejendommen. Nærmeste nabo er Bellevej 24, men også Bellevej 26 og 28 ligger nær ejendommen. Ejendommen er beliggende på et plateau. Nord og vest for ejendommen skråner terrænet ned mod Sparrebæk, som ligger ca. 430 m fra den nye kalvehytte (hældning under 6°). Mod syd skråner terrænet ned mod Lammebæk, som ligger ca. 650 m fra den nye kalvehytte (hældning under 6°).

I forbindelse med denne miljøtilladelse sker der kun få bygningsmæssige ændringer. Der etableres en kalvehytte på ca. 5 x 5 m (se billede herunder). Staldbygninger og øvrige husdyranlæg ændres ikke i ydre fremtoning, og indvendige ændringer er af begrænset karakter.



Figur 2: Eksempel på kalvehytte. Foto fra ansøgningsmateriale. Kilde: NOC Agro.

Fra Bellevej er kun den oprindelige trelængede gård synlig. Stuehus og de gamle stalde i den oprindelige gård er opført i røde mursten. De gamle stalde indgår ikke i produktionsarealet i denne miljøtilladelse.

Dybstrøelsesstalden, der benyttes til kvæg, ligger med træer langs vest- og sydsiden, som grænser op til naboer. Stalden ligger mod åben mark mod nord. Der er ikke mulighed for indkig fra nord. Den nye kalvehytte placeres midt i ejendommens bygningsmasse. Der er ikke planlagt afskærmende beplantning ved den nye kalvehytte.

Ejendommen ligger i et område, som i Kommuneplanen⁹ er udpeget som "Særligt værdifuldt landbrugsområde".

Ejendommen er beliggende uden for naturområder, både kvælstoffølsom natur, herunder §3 natur, habitatnatur, kategori 1 og 2 natur, og uden for potentielle naturområder og økologiske forbindelseslinjer mv. Kvælstoffølsom natur er beskrevet i afsnittet "Ammoniak og natur".

Bellevej 22 er ikke berørt af kulturmiljøer eller bevaringsværdige landsbyer. Nærmeste kulturmiljø er nr. 116 "Skibballe råstofgrav" ved Ørum, ca. 1,2 km mod nord. Området omkring kirken i Stouby er også udpeget som kulturmiljø. Området ligger ca. 1,5 km øst for ejendommen. Stouby kirke ligger ca. 2,1 km øst for ejendommen.

Bellevej 22 ligger i kystnærhedszonen, med ca. 2,8 km til Vejle Fjord. Et lille hjørne af den eksisterende dybstrøelsesstald ligger inden for skovbyggelinjen.

Ejendommen er ikke berørt af å-beskyttelseslinier eller sø-beskyttelseslinier. Nærmeste å-beskyttelseslinje er langs Rohden å, ca. 800 m mod vest.

⁹ Kommuneplan 2017-2029, af 27. juni 2018

Der er et beskyttet dige langs det nordlige skel på marken nord for ejendommen (matr. 2a Belle By, Stouby). Der har tidligere været et dige på marken nord for ejendommen.

Vurdering

Hedensted Kommune vurderer, at husdyrbruget vil kunne indrettes og drives under varetagelse af de landskabelige hensyn. Det er uden betydning, at en mindre del af den eksisterende stald ligger inden for skovbyggelinjen. Hedensted Kommune vurderer, at det ikke er nødvendigt at stille vilkår om afskærmende beplantning.

4.2 Anlæg

4.2.1 Beskrivelse af staldindretning mm.

I anlægget på Bellevej 22 er følgende bygninger med produktionsareal:

Tablet 2. Oversigt over produktionsareal og miljøteknologi

Staldnavn	Produktionsareal (m ²)	Dyr og gulvtype	Miljøteknologi	Måneder udegående
Dybstrølesstald	686	Flexgruppe: Alle kvæg. Dybstrøelse	Ingen	0
Ny kalvehytte	49	Kalve, (under 6 mdr.) Dybstrøelse	Ingen	0
Slagtesvin	25	Slagtesvin. Dybstrøelse, hele arealet	Ingen	0
I alt	760			

Udover stalde med produktionsareal er der følgende anlæg på ejendommen:

- Tre eksisterende ensilageplansiloer på i alt ca. 360 m²
- Foderlade, staklade, depot m.v.
- Maskinhus
- Møddingsplads på ca. 260 m²
- Gyllebeholder på 520 m³, fra 1987

Bygningerne og deres indbyrdes placering fremgår af Bilag 1.

Beskrivelse af dyrehold og stalde mm.

Den nuværende husdyrproduktion er registreret som: 130 jerseykvier (2,5-22 mdr.), 5 ammekøer med opdræt og 5 avlstyre. Alle dyrene er placeret i dybstrølesstalden i den nordvestlige del af ejendommen. Denne stald skal fortsat anvendes til kvæg, og fremover forventes det at producere tyrekalve fra ca. 40 kg til slagtning. I stalden sker der få ændringer, der primært omfatter ændring af inventar. Produktionsarealet øges ikke i forbindelse med ændringerne. Der er i ansøgningskemaet angivet samme produktionsareal i nudrift og ansøgt drift, og der er indsat en skitse af den forventede staldindretning.

I ansøgningsmaterialet er der taget højde for en fleksibel anvendelse af stalden til kvæg, idet der regnes på worst case i ansøgt drift: der regnes på staldens brutto areal, til flexgruppen "alle kvæg" og ingen afgræsning. Det er tilladt, at afvige fra

det der er beskrevet, eksempelvis udnytte et mindre areal af stalden end angivet, eller lade dyrene være udegående noget af året.

Når produktionsarealet er ansøgt som "Flexgruppe: Alle Kvæg" betyder det, at ansøger frit kan vælge, hvilke kvægtypen (køer, kvier, tyre eller kalve) der skal gå på de tilladte produktionsarealer. I denne tilladelse stilles ikke krav til det maksimale antal dyr, der må være på de forskellige gulvtypen. Belægningsgraden i staldene må ikke overstige dyrevelfærdsreglerne vedrørende, hvor meget plads de enkelte dyretyper skal have. Hedensted Kommune er ikke myndighed for dyrevelfærdsreglerne.

Udover fortsat anvendelse af den nuværende stald, etableres der en ny fælleshytte til kalve. Hytten bliver ca. 5 x 5 m, svarende til 25 m². Højden bliver ca. 2,3 m. Hytten placeres på fast underlag på 7 x 7 m (49 m²), med afløb til gyllesystem.

Herudover etableres en slagtesvineproduktion på maksimalt 25 m². Af hensyn til naboer vil produktionen ske i stakladen, som ligger længst væk fra naboer, og forventeligt med udeareal i forbindelse med stakladen. Det er muligt, at slagtesvinene kommer til at gå i hytte på udearealet, i stedet for i stakladen.

Der er naturlig ventilation i alle stalde.

Nuværende plansilo, møddingsplads og gyllebeholder fortsætter uændret. Plansiloerne er placeret mindre end 50 m fra nabobeboelse, og der vil ingen ændringer ske, i forhold til plansiloens størrelse eller lageret af foder, i forhold til nuværende drift på ejendommen.

4.2.2 Gødningsproduktion- og håndtering

Produktion af husdyrgødning og opbevaringskapacitet

Dybstrøelsesstalden med tyrekalve muges ud 2 gange årligt. Primært sker ud-mugningen, når der kan ske udbringning på markerne. Af hensyn til vejrlig, afgrøder m.v. kan det ikke udelukkes, at der i nogle år, i kortere perioder vil blive brugt markstak. Men som udgangspunkt bringes al dybstrøelse direkte ud.

Ansøger forventer, at slagtesvinene kommer til at gå i hytte på marken, hvor dybstrøelsen bliver udbragt direkte i marken. Hvis slagtesvinene kommer til at gå i stakladen, så bliver det på fast/tæt bund, og der muges ud 2 gange årligt samtidig med dybstrøelsesstalden.

Fast møg fra kalvehytten lægges på møddingspladsen, og overdækkes efter gældende regler. Udbringes sammen med dybstrøelse fra stalden.

Gødningsproduktion, beregnet ud fra worst case med fuld belægning i alle stalde:

- Ca. 120 tyrekalve, 6 mdr. til slagt * 2,53 t pr. dyr = 303,6 t udbringes direkte fra stald til arealer eller markstak
- Ca. 120 tyrekalve 0-6 mdr. * 0,98 t pr. dyr = 117,6 t, svarende til ca. 200 m³ fast gødning. Kommer på møddingsplads der tømmes 2 gange årligt.
- Ca. 10 slagtesvin * 0,18 t pr. dyr = 1,8 t, svarende til ca. 3 m³, direkte ud eller på møddingsplads.
- Møddingspladsen er 260 m², så der er min. 12 måneders opbevaringskapacitet

Der er beregnet opbevaringskapacitet for tyrekalve der indgår ved 0 måneder, der er således beregnet på worst case, da tyrekalvene ikke bliver født på ejendommen. Det vurderes, at der er tilstrækkelig opbevaringskapacitet for fast husdyrgødning.

Gyllebeholder

Ansøger har oplyst, at gyllebeholderen er udlejet, med aftale om aftagning af vand fra mødding, ensilageplads og kalvehyttepladsen.

Ensilage

Ensilagen opbevares i de eksisterende plansiloer. Overfladevand (restvand) løber til ajlebeholder ved hjørnet af ensilageplansilo.

Vurdering

Det vurderes, at der med de oplyste mængder af produceret fast husdyrgødning er tilstrækkelig med opbevaringskapacitet for husdyrgødning på ejendommen.

4.3 Husdyrbrugets påvirkning på omgivelserne

4.3.1 Lugt

Lugtemissionen er beregnet i skema 209469 i det digitale ansøgningssystem www.husdyrgodkendelse.dk, ud fra oplysninger om den ansøgte husdyrproduktion. Der beregnes antal lugtenheder ud fra det valgte staldsystem og antal m² produktionsareal. Dette omregnes til en geneafstand, inden for hvilken der kan forventes væsentlige lugtgener.

Grænseværdierne for lugt er forskellige i forhold til, i hvilket område omkringboende er bosiddende. I byzone er grænseværdien 5 odour units pr m³ (OU_E/m³), i samlet bebyggelse (8 enkelt boliger indenfor 200 m radius¹⁰) 7 OU_E/m³ og for enkelt bolig i landzone (uden landbrugspligt) 15 OU_E/m³. Landzone betegnes som landbrugets erhvervsområde, og ejendomme beliggende i landzone skal kunne tåle større lugtgener fra husdyrbrug end boliger beliggende i f.eks. byzone.

De fastsatte lugtgenekriterier tager udgangspunkt i en normalfordelingskoefficient på 95 %, hvilket angiver, at indenfor 95 % af tiden vil de angivne lugtgenekriterier være overholdt. Dette skyldes, at der i fastsættelse af lugtgenekriterierne ikke kan tages højde for ekstreme vind- og vejrforhold, som vil kunne medføre en påvirkning som er større end lugtgenekriteriets grænser.

¹⁰ Ejendommen, hvor boligen ligger skal være uden landbrugspligt, og ejendommen må ikke være ejet af den ansvarlige for driften af husdyrbruget.

Tabel 3. Beregnede geneafstande og vægtede gennemsnitsafstande
Beregningerne er foretaget i skema 209469.

Bebyggelse	Ukorrigeret geneafstand, m	Korrigeret geneafstand, m*	Vægtet gennemsnitsafstand, m	Er kriteriet overholdt
Bellevej 28, landbrugsejendom	51,3	51,3	72,5	Ja**
Bellevej 24, enkeltbolig i landzone	51,3	51,3	75,2	Ja
Bellevej 26, enkeltbolig i landzone	51,3	51,3	77,2	Ja
Vejlevej 134, Samlet bebyggelse	91,1	91,1	775,7	Ja
Stouby, Byzone	162,1	162,1	2.301,6	Ja

* Korrigeret geneafstand er, hvor der er korrigeret for vindretning og kumulation. Den vægtede gennemsnitsafstand angiver den reelle, gennemsnitlige afstand mellem staldafsnitene og omboende (afstand fra ejendommens lugtcentrum).

** Landbrugsejendomme er ikke omfattet af beskyttelsen for lugt, dvs. lugtgenekriteriet behøver ikke være overholdt for landbrugsejendomme. I dette tilfælde viser beregningen, at hvis Bellevej 28 ikke var en landbrugsejendom, så ville lugtgenekriteriet alligevel være overholdt.

Der er ikke planlagt fremtidig byzone- eller sommerhusområde inden for den beregnede geneafstand for husdyrbruget eller 300 m fra husdyrbruget.

Konsekvenszone

Konsekvenszonen for lugt er i skema 209469 beregnet til 180 m.

Vurdering

Afstandskravene i forhold til geneafstande for lugt i Husdyrgodkendelsesbekendtgørelsen er overholdt. Hedensted Kommune vurderer, at omkringboende ikke væsentligt vil blive påvirket af lugt fra husdyrproduktionen på Bellevej 22.

4.3.2 Ammoniak og natur

Ammoniakfordampningen fra anlægget (stald og lager) på Bellevej 22 er i nudrift ifølge husdyrgodkendelse.dk, skema 209469, 744,5 kg NH₃-N pr. år, mens ammoniakfordampningen fra anlægget i ansøgt drift er 843,1 kg NH₃-N pr. år.

Ved ansøgning om miljøtilladelse til husdyrbrug skal kommunen påse to forhold i forbindelse med ammoniakfordampning fra stald og lager. Kommunen skal vurdere om der i tilstrækkelig grad er anvendt BAT¹¹ for at reducere ammoniakfordampningen. BAT-niveauet for ammoniakfordampningen er fastsat i Husdyrgodkendelsesbekendtgørelsen. Kommunen skal også påse at fastsætte krav til maksimal kvælstofdeposition på omkringliggende naturområder, som følge af ammoniakfordampningen fra stald og lager, er overholdt.

BAT

Beregninger i husdyrgodkendelse.dk viser, at det samlede BAT-krav er 845 kg N pr. år. For dybstrøelsesstalde er BAT-kravet lig den faktiske emission. Den faktiske emission er 843 kg N pr. år, og BAT-kravet er således overholdt.

¹¹ Bedste tilgængelige teknologi.

Kvælstoffølsom natur

Ammoniaktab fra stalde, lagre, og tab i forbindelse med udbringning af husdyrgødning er en af de væsentlige trusler mod næringsfattige naturtyper fordi hurtigvoksende arter udkonkurrerer de karakteristiske arter, der trives i et næringsfattigt miljø. I forbindelse med vurdering af husdyrbruganlæg gennem Husdyrbrugloven foretages en konkret vurdering ud fra luftfoto på naturlokaliteter i nærheden af staldanlægget. Såfremt der vurderes at være grundlag for det, foretages besigtigelse af lokaliteten.

Der vurderes på næringsfattige naturområders tålegrænse i henhold til kriterierne i Husdyrgodkendelsesbekendtgørelsen. Vurderingen sker i forhold til tilført kg kvælstof pr. år og baggrundsbelastningen i området. Vurderingen sker på naturområder som overdrev, heder, moser og skove. Der foretages altid en vurdering i forhold til Natura 2000-områder.

Baggrundsbelastningen

Hedensted Kommune har efter forespørgsel hos DCE fået de specifikke tal for baggrundsbelastningen med ammoniak, opmålt i grid af 1 gange 1 km. Bellevej 22 ligger i et grid hvor baggrundsbelastning i 2017 var på 15,6 kg N/ha/år¹². Baggrundsbelastningen har varieret mellem 15,4 kg N/ha/år som det laveste (2015) og 18,2 kg N/ha/år (2009) som det højeste, i perioden 2009-2017. I denne værdi er der bl.a. taget højde for eksisterende husdyrproduktioner, naturområdetyper, ruhed, vindforhold mv.

Kategori 1 natur - habitatområde

Kategori 1 natur omfatter nærmere bestemte¹³ ammoniakfølsomme Natura 2000-naturtyper, som indgår i udpegningsgrundlaget for Internationalt Naturbeskyttelsesområder og er kortlagte af Naturstyrelsen i forbindelse med Natura 2000-planlægningen, samt § 3-beskyttede heder og overdrev indenfor Natura 2000 områder.

Nærmeste Natura 2000 område er nr. 78 "Skove langs nordsiden af Vejle Fjord", som rummer Habitatområde nr. 67 og Fuglebeskyttelsesområde nr. 45 og ligger ca. 900 m sydvest for ejendommen.

Kravet til maksimal total kvælstofdeposition til Kategori 1-natur afhænger af antallet og størrelsen af andre husdyrbrug inden for en vis afstand (kumulationsmodellen). Det skrappeste krav, der kan stilles jf. § 26 i Husdyrgodkendelsesbekendtgørelsen, er 0,2 kg N/ha/år i total deposition. Beregningen i ansøgningen viser en totaldeposition af kvælstof på 0,0 kg N/ha/år som følge af ammoniakfordampning fra stald og lager. Det lovfastsatte krav til kvælstofdeposition i kategori 1-natur er således overholdt.

Kategori 2 natur

Kategori 2 natur er nærmere bestemte¹⁴ ammoniakfølsomme naturtyper, beliggende udenfor Internationale Naturbeskyttelsesområder, f.eks. større heder og

¹² Ellermann, T., Bossi, R., Nygaard, J., Christensen, J., Løfstrøm, P., Monies, C., Grundahl, L., Geels, C., Nielsen, I. E., & Poulsen, M. B., 2019: Atmosfærisk deposition 2017. NOVANA. Aarhus Universitet, DCE – Nationalt Center for Miljø og Energi. 84s. – Videnskabelig rapport fra DCE – Nationalt Center for Miljø og Energi nr. 304. <http://dce2.au.dk/pub/SR304.pdf>

¹³ Husdyrgodkendelsesbekendtgørelsen § 2 punkt 1 (Bek. nr. 718 8. juli 2019).

¹⁴ Husdyrgodkendelsesbekendtgørelsen § 2 punkt 2.

overdrev. Anlægget ligger ca. 400 m fra nærmeste kategori 2 natur, som er et overdrev beliggende sydvest for staldanlægget.

Det er beregnet i skema 209469, at der totalt er en kvælstofbelastning på 0,1 kg N/ha/år fra staldanlægget. Der er ingen merbelastning med kvælstof til overdrevet, både set i forhold til nudrift, og vurderet over en 8-årig periode. Det lovfastede krav på maksimalt 1 kg N/ha/år i total kvælstofdeposition til kategori 2-natur er således overholdt.

Der er et overdrev mere, ca. 540 m sydøst for den nye kalvehytte. Der er beregnet ingen kvælstofdeposition til dette overdrev (0,0 kg N/ha/år).

Kategori 3 natur

Kategori 3 natur er ammoniakfølsom natur, der ikke er omfattet af kategori 1 eller 2, det vil jf. Husdyrgodkendelsesbekendtgørelsen sige visse naturområder beskyttet efter § 3 i Naturbeskyttelsesloven¹⁵, heder, moser, overdrev, samt ammoniakfølsomme skove, men ikke enge, søer og vandløb.

Inden for 1.000 m fra ejendommen ligger der flere naturområder, beskyttet efter § 3 i Naturbeskyttelsesloven. Det er bl.a. potentielt ammoniakfølsomme skovområder og moser.

I ansøgningen er indtastet de nærmeste områder. Hedensted Kommune har vurderet, at det ikke er nødvendigt at indtaste yderligere punkter, som ligger længere væk, hvis kvælstofdepositionskravet kan overholdes for de nærmeste punkter.

Mod nordvest, i en afstand af ca. 410 m fra den nye kalvehytte er en mose. Det er beregnet, at mosen modtager 0,0 kg N/ha/år i merdeposition (0,3 kg N/ha/år i totaldeposition).

Kategori 3 natur - ammoniakfølsom skov

Mod vest, i en afstand af ca. 220 m fra ny kalvehytte og mod nordvest, i en afstand af ca. 290 m fra ny kalvehytte er et par skovområder, som er kategoriseret som potentielt ammoniakfølsomme skove.

Skov defineres jf. Husdyrgodkendelsesbekendtgørelsen som arealer, der er større end 0,5 ha og mere end 20 meter brede, og som er bevokset med træer, der danner eller inden for et rimeligt tidsrum vil danne en skov af højstammede træer. Skove kategoriseres som ammoniakfølsomme, bl.a. når de er gamle (ca. 200 år)¹⁶.

Kvælstofdeposition er beregnet i ansøgningskemaet for de to skovområder. Beregningen viser, at skoven mod vest ikke modtager merdeposition (0,4 kg N/ha/år i totaldeposition). Skoven mod nordvest modtager 0,1 kg N/ha/år i merdeposition (0,5 kg N/ha/år i totaldeposition).

Skovene fremgår af gamle kort (de høje målebordsblade fra 1800-tallet) og af luftfotos tilbage til 1954. På den baggrund kategoriseres skovene som gammel skov, og dermed som ammoniakfølsom.

Kommunen kan i forbindelse med godkendelse/tilladelse stille krav til maksimal kvælstof-merdeposition til Kategori-3 natur – kravet kan dog ikke være under 1

¹⁵ Lovbekendtgørelse nr. 240 af 13. marts 2019 om naturbeskyttelse (Naturbeskyttelsesloven).

¹⁶ Husdyrgodkendelsesbekendtgørelsen § 2.

kg N/ha/år i merdeposition. Hedensted Kommune vurderer hermed, at der ikke skal stilles krav til kvælstofdepositionen til mosen eller de potentielt ammoniakfølsomme skove.

Søer, vandløb og enge mv. - ikke kategori-natur

Indenfor 1 km fra staldanlægget ligger bl.a. Sparrebæk (korteste afstand er ca. 215 m mellem dybstrøelsesstald og bæk), Lammebæk (korteste afstand er ca. 620 m fra ny kalvehytte), flere tilløb til Ørum å, engområder langs vandløbene, flere mindre søer (hvoraf den nærmeste ligger ca. 90 m vest for dybstrøelsesstalden).

Alle disse områder (søer, vandløb og eng) er ikke omfattet af lovfastsatte krav til kvælstofdeposition, men de er beskyttede efter § 3 i Naturbeskyttelsesloven, dvs. der ikke må foretages tilstandsændringer. På baggrund af beregningerne af kvælstofdeposition til nærliggende områder vurderes, at kvælstofdepositionen til de nævnte naturområder vil være under 1 kg N/ha/år i merdeposition, og derfor ikke vil kunne medføre tilstandsændringer, og at projektet dermed ikke udløser krav om ansøgning om dispensation fra Naturbeskyttelseslovens § 3. Søer modtager primært næringsstoffer via overfladeafstrømning fra omgivende arealer.

Bilag IV arter og anden artsdata

Hedensted Kommune har ikke registreret særligt beskyttede arter, inklusiv bilag IV arter, i umiddelbar nærhed af ejendommen. I Sønderskoven ved Ørum er registreret de sjældne arter ægbladet fliglæbe, tyndakset gøgeurt og maj-gøgeurt (alle fredede orkideer). Der er ca. 620 m fra dybstrøelsesstalden til området.

Ejendommen er beliggende indenfor udbredelsesområdet for bl.a. bilag IV¹⁷ arterne odder, markfirben, spidsnudet frø, stor vandsalamander, sydflagermus og strandtudse¹⁸.

Arterne vil være knyttet til naturområderne. Det vurderes, på baggrund af ovenstående vurderinger af naturområderne, at projektet ikke vil forringe levevilkårene for dyre- og plantearter omfattet af Habitatdirektivets bilag IV.

Samlet vurdering

Hedensted Kommune vurderer, at kategori 1-naturområder ikke vil blive påvirket, da der er beregnet en totaldeposition på 0,0 kg N som følge af ammoniakfordampningen fra kvæg- og svineproduktionen. På baggrund af dette og på grund af afstanden mellem anlægget og naturområdet, vurderer Hedensted Kommune desuden, at der ikke er krav om at foretage en nærmere miljøkonsekvensvurdering, jf. Habitatbekendtgørelsen¹⁹.

Kategori 2-naturområder vurderes på baggrund af beregninger (0,0-0,1 kg N/ha/år), ikke at blive påvirket af produktionen.

¹⁷ Rådets direktiv 92/43/EØF om bevaring af naturtyper samt vilde dyr og planter, med senere ændringer, artikel 12.

¹⁸ Søgaard, B., Wind, P., Elmeros, M., Bladt, J., Mikkelsen, P., Wiberg-Larsen, P., Johansson, L.S., Jørgensen, A.G., Sveegaard, S. & Teilmann, J. 2013. Overvågning af arter 2004- 2011. NOVANA. Aarhus Universitet, DCE - Nationalt Center for Miljø og Energi, 240 s. - Videnskabelig rapport fra DCE - Nationalt Center for Miljø og Energi nr. 50. <http://www.dmu.dk/Pub/SR50.pdf>.

¹⁹ Bekendtgørelse nr. 1595 af 6. december 2018 om udpegnings og administration af internationale naturbeskyttelsesområder samt beskyttelses af visse arter.

På baggrund af de beregnede kvælstofdepositioner, vurderes kategori 3-naturområderne (en mose og to potentielt ammoniakfølsomme skovområder) ikke at kunne blive væsentlig påvirket af kvælstofdepositionen som følge af ammoniakfordampningen fra produktionen. Hedensted Kommune har vurderet, at der ikke er behov for at stille vilkår om yderligere reduktion i ammoniakfordampningen.

På denne baggrund er det kommunens vurdering, at hverken kategori 1, 2 og 3 natur, de øvrige nærmest beliggende naturarealer beskyttet efter § 3 i Naturbeskyttelsesloven eller registreret arter vil blive påvirket væsentligt af udvidelsen.

4.3.3 8 års reglen

Mange små udvidelser kan hver især være uden betydning for omgivelserne, hvor udvidelserne samlet set kan have væsentlig betydning. Med Husdyrbrugloven er der fastsat en regel om, at kommunen skal foretage en samlet vurdering af alle etableringer, udvidelser eller ændringer de seneste 8 år²⁰. Beregningerne for 8 års-drift fremgår af skema 209469.

Ammoniak – 8 år

Beregningerne viser, at ammoniakemissionen for anlægget er steget fra 743,1 kg NH₃-N for 8 år siden til 843,1 kg NH₃-N i ansøgt drift (i nudrift er ammoniakemissionen lig 8 års-drift, 744,5 kg NH₃-N). Der anvendes ikke virkemidler, såsom overdækning af gyllebeholder eller andre tiltag.

Vurdering

Det er Hedensted Kommunes vurdering, at der ikke er en væsentlig påvirkning fra ammoniakemission fra Bellevej 22, heller ikke set over en 8-årig periode, jf. beregninger i skema 209469.

4.3.4 Støj, støv, lys og skadedyr

Støjkluder

I det omfang det er muligt, vil alle støjende aktiviteter blive lagt inden for normal arbejdstid. Dog kan der forekomme afvigelse i forbindelse med markarbejde og afhentning af dyr. Ansøger har redegjort for, at fodring med kraftfoder vil ske automatisk, med et anlæg der er støjsvagt. Foderhalm mm. udlægges på foderbordet i dagtimerne. Fodring sker i nudrift med traktor. Det forventes, at skifte til minelæsser, som støjer mindre, i ansøgt drift. Der strøs i dybstrøelsesboksene ca. 2 gange pr. uge. Det tilstræbes, kun at strø på hverdage, i dagtimerne.

Støj fra transport

Støj fra transport vil primært komme fra lastbiler og traktor med levering af foder og afhentning af dyr og husdyrgødning. Transporterne vil primært foregå inden for ejendommens normale arbejdstid kl. 6-18.

Omkring transport, se afsnittet "Transport".

Støv

Støv fra foderhåndtering: Der er mindre støvgener ved daglig håndtering af foder og halm, men det vurderes ikke at have en negativ indvirkning på naboerne pga. den begrænsede støvmængde.

²⁰ Jf. § 29 i Husdyrgodkendelsesbekendtgørelsen

Støvgener ved høst: Der vil være mindre støvgener ved høst og ilægning af foder i lager, men det vurderes ikke at have en negativ indvirkning på naboerne pga. den forholdsvis korte periode som arbejdet foregår i.

Støv fra husdyr: Der vil være støv fra dyrene, dog ikke i et omfang der opleves uden for staldene. Støvet minimeres som følge af omhyggeligt management.

Lys

Lys i staldene: Lyset i staldene vil være tændt efter behov. Der vil være lys i staldene ca. 12 timer i døgnet i vinterhalvåret og ca. 8 timer i døgnet i sommerhalvåret. Herudover er der vågelys i staldene, så dyrene kan orientere sig.

Udendørslys: Udendørslamper er styret af sensor og dermed tændt efter behov. Som udgangspunkt vil der ikke være belysning uden for bygningerne om natten.

Skadedyr

Tiltag for minimering af fluer og skadedyr: Der holdes generelt en god hygiejne i staldene og ved foderopbevaringen, så tiltrækningen af rotter og mus samt mulighederne for udklækning af fluelarver minimeres.

Fluebekæmpelse: Fluebekæmpelse i stalden sker i overensstemmelse med retningslinjerne herom. Blandt andet vandes dybstrøelsesmåttet med et bekæmpelsesmiddel mod fluelarver.

Skadedyrsbekæmpelse: Rottebekæmpelse sker i overensstemmelse med retningslinjerne herom.

Vurdering

Hedensted Kommune vurderer, at der ikke er ændrede støjforhold for de omkringboende, og at ansøger med de oplyste aktiviteter kan overholde støjvilkårene. Hedensted Kommune har ikke efterspurgt støjberegning i forbindelse med denne afgørelse. Hedensted Kommune har foretaget en vejledende beregning af støj fra husdyrbruget. Ud fra den vejledende beregning, er det kommunens vurdering, at der ikke er behov for at anmode om en akkrediteret støjberegning. Dog er der stillet støjvilkår i tilfælde af, at der haves midlertidige aktiviteter, som vil kunne overskride disse støjgrænser.

Det vurderes, at der foretages tilstrækkelig forebyggelse af fluegener og skadedyr i øvrigt. Det vurderes, ud fra ovenstående beskrivelse omkring støv og lys, at omkringboende ikke vil blive generet unødigt af disse ved husdyrbrugets virke.

4.3.5 Affald, olie og kemikalier

Brændbart affald i form af plastik, papirsække, aftøringspapir og tom rengjort emballage bliver opsamlet i container og bortskaffes via en indsamlingsordning for erhvervsvirksomheder eller til kommunal genbrugsplads. Affald fra ejendommens husholdning er tilsluttet kommunal affaldsordning.

Jern og metal afhændes til produkthandler og glas m.m. bortskaffes via en indsamlingsordning for erhvervsvirksomheder eller til kommunalgenbrugsplads.

Eventuelle døde dyr fjernes fra staldene og placeres under kadaverkapsel/presentation, udviklet til formålet.

Kemikalier

Kemikalier opbevares aflåst, og uden mulighed for spild til omgivelserne. Da maskinstation står for sprøjtning, er det kun begrænsede mængder kemikalier der opbevares.

Farligt affald

Klinisk risikoaffald i form af medicinglas og -rester samt kanyler bortskaffes via indsamlingsordning for erhvervsvirksomheder eller indleveres på genbrugsplads.

Motorolie bortskaffes til mekaniker, der tager spildolie med retur ved olieskift, eller det bortskaffes til kommunal genbrugsplads.

Olie

Tabel 4. Oversigt over olietanke på ejendommen

Indhold	Volumen, l	Årgang	Placering, bemærkning
Diesel	1.800	1995	I maskinhus, på støbt gulv.

Vurdering

Hedensted Kommune vurderer, at husdyrbrugets håndtering af affald overholder lovgivningens krav og Hedensted Kommunes erhvervsaffaldsregulativ mht. håndtering og opbevaring, hvormed der ikke er risiko for væsentlig påvirkning af miljøet. For at sikre, at risikoen for forurening fra opbevaret affald mindskes, er der stillet vilkår til opbevaring af farligt affald. Hedensted Kommune vurderer, at dieselolie og kemikalier opbevares hensigtsmæssigt.

4.3.6 Vandforbrug og spildevand fra produktionen

Spildevand fra husdyrproduktionen udgøres primært af drikkevandsspild, som bliver optaget i dybstrøelsen. Der udledes ikke spildevand, der kræver myndighedernes tilladelse. Der er ikke afløb fra dybstrøelsesstalden fra 1998.

Vand anvendes primært til drikkevand til dyrene samt rengøring af stalde m.v. Ved løbende reovering og reparation vil der være fokus på at vælge løsninger der minimerer vandforbruget og vandspild.

Tagvand

Det forventes, at opsætte tagrende på den nye kalvehytte, og aflede tagvandet til nedsivning på jordoverfladen uden for den støbte plads, hvor kalvehytten placeres.

Vurdering

Hedensted Kommune vurderer, at der kun produceres en meget begrænset mængde spildevand på ejendommen, og at hovedparten af dette opsuges i dybstrøelsen. Der vil derfor ikke være væsentlig risiko for forurening i forbindelse med spildevandshåndteringen på ejendommen.

Hedensted Kommune vurderer, at der ikke er grundlag for at stille vilkår til den begrænsede mængde nye tagvand fra 25 m² tag. Der vil blive taget hånd om håndtering af tagvand i forbindelse med behandling af byggeansøgning.

4.3.7 Transport

Der kommer transporter til og fra ejendommen med dyr, foder, husdyrgødning m.v. Transporterne med husdyrgødning er sæsonbetinget, mens afhentningen og

levering af dyr kan ske ugentligt. Transporterne foregår primært med traktor eller lastbil og herudover vil der være kørsel med personbiler/varevogne af f.eks. dyrlæge, elektriker, serviceaftaler m.v.

Da en del af trafikken er begrænset til enkelte af årets dage, og da transporterne sker ved hensynsfuld kørsel, vurderes det, at transporten ikke vil give anledning til væsentlige gener for omkringboende.

Vurdering

Det er Hedensted Kommunes vurdering, at transport til og fra husdyrbruget vil være inden for rammerne af, hvad der kan forventes af et husdyrbrug af denne størrelse.

I forbindelse med ændringen vil antallet af transporten ikke stige væsentligt.

4.3.8 Forureningsbegrænsning, driftsforstyrrelser og uheld

Redegørelse for uheld

Driftsforstyrrelser eller uheld, der kan medføre væsentlig forøget forurening i forhold til normal drift, kan ske i forbindelse med håndtering og opbevaring af husdyrgødning og kemikalier, ved strømsvigt samt udslip af dieselolie.

Uheld med husdyrgødning

I tilfælde af mindre udslip af flydende husdyrgødning vil gylle/ajle samle sig om lækagestedet, i dette tilfælde vil gylle løbe mod det laveste område omkring tanken. Herfra kan det suges op og fjernes. Maskinstation vil blive kontaktet og der kan dæmmes op med jord eller lignende. Al omlastning af gylle sker med gyllevogn med fastmonteret kran, hvor pumpen sidder på gyllevognen, og der sker en automatisk tømning af pumperøret. Omlastning sker altid under opsyn, derfor vurderes det, at der ikke er større risiko for uheld i forbindelse med utilsigtet igangsætning af pumper, spild m.m.

En gang årligt tømmes gyllebeholderen, i forbindelse med den normale udbringning af gylle, hvorved gyllebeholderen visuelt kan kontrolleres for evt. skader. Der foretages desuden lovpligtigt eftersyn og vedligeholdelse, hvilket betyder, at beholderen hvert 10 år bliver kontrolleret for om der skulle være tegn på begyndende utætheder. Seneste kontrol er udført den 26. juli 2018.

Døde dyr

Eventuelle døde dyr fjernes fra staldene og placeres under kadaverkapsel/presening, udviklet til formålet. DAKA (el. lign) tilkaldes efter behov. Derved undgås uhygiejniske forhold, og at der kan observeres døde dyr af forbipasserende. Desuden kan ræve, hunde og vilde katte ikke komme til de døde dyr.

Strømsvigt

Ved længerevarende strømsvigt vil energiforsyningsselskabet blive kontaktet.

Brand

Ved brand tilkaldes brandvæsenet. Der er opsat pulverslukkere strategiske steder på ejendommen. Der iværksættes slukningsarbejde i det omfang det er forsvarligt. Dyr forsøges reddet ud.

Miljøuheld med risiko for forurening

Ved driftsuheld, hvor der er sket, eller hvor der er fare for en større forurening af omgivelserne, eller ved brand, indbrud osv., vil alarmcentralen straks blive kontaktet på tlf.: 112.

Der er stillet vilkår om udarbejdelse af en beredskabsplan for husdyrbruget, med relevante telefonnumre mm. Beredskabsplanen skal opbevares på husdyrbruget. Beredskabsplanen skal som minimum indeholde:

- Procedurer til at "stoppe ulykken/uheldet" og begrænse udbredelsen.
- Oplysninger om hvilke interne/eksterne personer og myndigheder, der skal alarmes og hvordan.
- Kortbilag over bedriften med angivelse af miljøfarlige stoffer, afløbs- og drænsystemer og vandløb mm.
- En opgørelse over materiel der er tilgængeligt på bedriften, eller som kan skaffes med kort varsel, og der kan anvendes i forbindelse med afhjælpning, inddæmning og opsamling af spild/lækage, som kan medføre konsekvenser for det eksterne miljø.

Vurdering

Kommunen vurderer, at der med de stillede vilkår om beredskabsplan og ansøgers egne oplysninger bliver taget tilstrækkelige forholdsregler til, at risikoen for uheld er minimeret.

4.3.9 Energi- og vandforbrug

Ansøger har ikke redegjort for energi- og vandforbruget i forbindelse med denne miljøtilladelse. Hedensted Kommune har ikke efterspurgt en opgørelse af energi- og vandforbrug, da det vurderes, at oplysninger om energi- og vandforbrug hører under "naturressourcer", som ikke er omfattet af oplysningskravet i forbindelse med ansøgning jf. bilag 1 i Husdyrgodkendelsesbekendtgørelsen.

4.4 Renere teknologi/Bedste tilgængelige teknik (BAT)

Redegørelse for anvendt BAT og renere teknologi som angivet i ansøgningsmaterialet ses nedenfor. BAT-niveauet for en miljøtilladelse efter § 16b med en samlet ammoniakfordampning fra stald og lager over 750 kg NH₃-N fremgår af Husdyrgodkendelsesbekendtgørelsens § 25 og omfatter krav til maksimal ammoniakfordampning fra stald og lager. Ammoniakfordampningen behandles i afsnittet "Ammoniak og natur".

Hedensted Kommune har valgt at medtage de oplysninger omkring BAT, som har været tilgængelige, enten i ansøgningsmaterialet eller oplyst ved tilsyn.

Hedensted Kommunes BAT-niveau tager udgangspunkt i BAT-konklusionerne²¹, i lovfastsatte krav samt Miljøstyrelsens vejledninger og Teknologiblade for de forskellige driftsformer.

Disse BAT-konklusioner omfatter navnlig følgende processer og aktiviteter på husdyrbruget:

- Ernæringsmæssig styring af fjerkræ og svin.
- Håndtering af foder (formaling, blanding og opbevaring).
- Opdræt (opstaldning) af fjerkræ og svin.
- Opsamling og opbevaring af husdyrgødning.
- Forarbejdning af husdyrgødning.
- Udbringning af husdyrgødning.
- Opbevaring af døde dyr.

²¹ Intensiv opdræt af fjerkræ og svin, revideret i 2017.

Selvom BAT-konklusionerne omhandler IE-husdyrbrug med svin eller fjerkræ, kan de på nogle punkter indeholde nyttig information, som kan overføres på BAT vurdering af "ikke-IE" husdyrbrug.

Management er en del af BAT. Af ansøgningsmaterialet fremgår følgende om management:

Management

Anlæg og tekniske foranstaltninger renses, vedligeholdes og udskiftes i en sådan grad, at det sikrer en korrekt brug og effekt. Alle der arbejder på ejendommen er grundigt introducerede til opgaverne, hvilket er med til at sikre, at disse bliver udført korrekt, og med minimal risiko for uheld som følge af forkert håndtering af kemikalier, gylle, olie mv.

Bedriftens ansvarlige har fokus på, hvilke staldsystemer der er bedst anvendelige i relation til miljø, og dermed tab af ammoniak til omgivelserne, samt til dyrenes velfærd. Bedriften og det tilhørende produktionsanlæg bygger på principper, der tilgodeser miljøet i det omfang, loven tilsigter.

Den daglige drift er tilrettelagt ud fra principperne om godt landmandskab og ansvarlig driftsledelse, således anlægget giver anledning til mindst mulig miljøbelastning og færrest mulige gener for omgivelserne. Dette søges opnået ved bl.a. at reduceret vand- og energiforbrug og ved reduktion af ammoniakfordampning fra staldene og lager. Med naturlig ventilation er der sikret et stort luftskifte, hvilket medfører en lavere koncentration af ammoniak og lugt fra husdyrproduktionen.

Ansøger vurderer, at det er BAT at monitorere følgende procesparametre mindst en gang om året:

- Vandforbrug
- Energiforbrug
- Brændstofforbrug
- Antallet af ind- og udgående dyr
- Gødningsproduktion

Til- og fravalg af teknologier

På Miljøstyrelsen teknologiliste findes følgende ammoniakreducerende teknologier til brug på husdyrproduktioner med kvæg:

- Svovlsyrebehandling af kvæggylle
- Faste drænede gulve

I alle stalde på ejendommen er der dybstrøelse, hvilket er BAT, og hvor ovenstående teknologier ikke er relevante.

Samlet vurdering af BAT

På baggrund af ansøgers oplysninger om anvendelse af BAT, og redegørelse for tiltag i forhold til management, opbevaring og udbringning af husdyrgødning, samt de stillede vilkår, vurderer Hedensted Kommune, at husdyrbruget opfylder kravet om BAT i forhold til ansøgninger efter § 16b i Husdyrbrugloven.

4.5 Oplysninger om IE-husdyrbrug

Bellevej 22 er ikke et IE-husdyrbrug. IE-husdyrbrug omfatter husdyrbrug med mere en 750 stipladser til søer, mere end 2.000 stipladser til slagtesvin eller mere end 40.000 stipladser til fjerkræ.

4.6 Arealer

For afgørelser truffet efter 1. marts 2017 indgår udbringningsarealer ikke i miljøgodkendelser eller -tilladelser. Der er derfor ikke indsendt udbringningsarealer og Hedensted Kommune har ikke foretaget vurdering af arealerne, der indgår i driften.

Arealer drives i henhold til den generelle arealregulering, fastsat i love og bekendtgørelser.

4.7 Samlet vurdering

Hedensted Kommune vurderer, at ansøger har truffet de nødvendige foranstaltninger til at forebygge og begrænse forurening ved anvendelse af bedste tilgængelige teknik, og at husdyrbruget kan drives på stedet uden at påvirke miljøet på en måde, som er uforenelig med hensynet til miljøet. Miljø skal i denne sammenhæng forstås som omgivelserne i bred forstand, herunder befolkning, flora, fauna, vandmiljø, landskab, kulturhistorie og ressourceforbrug.

5. HØRING OG OFFENTLIGGØRELSE

5.1 Høring

Afgørelsen meddeles til ejere af ejendommen, og til driftsansvarlig for ejendommen:

Johnni Prehst, Bellevej 22, 7140 Stouby.

Ansøger og ejere er partshørt med udkast til tilladelsen den 1. juli 2019.

Hedensted Kommune har foretaget parts- og nabohøring af naboer samt beboelser inden for den beregnede lugtkonsekvensradius, som er beregnet til 180 m fra husdyrbruget.

Hedensted Kommune foretager normalt også parts- og nabohøring af de matrikulære naboer, dvs. naboer, som grænser op til den matrikel hvor produktionsanlægget ligger. Hedensted Kommune har vurderet, at kun de ejendomme der ligger i eller omkring lugtkonsekvensradius skal høres. Eksempelvis er ejere på den anden side af Sparre bæk ikke hørt, da det er Hedensted Kommunes vurdering, at disse naboer ikke vil blive berørt af ændringen.

Ejere og beboere på følgende adresser er blevet hørt i perioden 12. juli 2019 til 9. august 2019:

Bellevej nr. 30, 28, 26, 24 og 21

I forbindelse med nabohøringen har Hedensted Kommune modtaget en fælles indsigelse fra husstandende Bellevej 24, 26 og 28. Hedensted Kommune og ansøger har besvaret indsigelsen med bemærkninger, fremsendt til naboerne d. 15. august 2019, og med efterfølgende dialog med naboerne. Hedensted Kommune har på den baggrund besluttet at træffe afgørelse i sagen.

5.2 Offentliggørelse

Hedensted Kommunes afgørelse offentliggøres på Digital Miljøadministration, dma.mst.dk samt på Hedensted Kommunes hjemmeside den 27. august 2019.

5.3 Kopimodtagere

Fremsendt pr. mail:

Konsulent fra Gråkjær Landbrug A/S, Hanne Bang

Fremsendt pr. digitalpost:

Styrelsen for Patientsikkerhed, Tilsyn og Rådgivning Nord

Danmarks Fiskeriforening

Ferskvandsfiskeriforeningen for Danmark

Danmarks Naturfredningsforening

Det Økologiske Råd

Dansk Ornitologisk Forening

Danmarks Sportsfiskerforbund

VejleMuseerne

6. ØVRIGE FORHOLD

6.1 Regler og love

Husdyrbruget skal til enhver tid leve op til gældende regler i love og bekendtgørelser – også selvom disse regler eventuelt måtte være skærpede i forhold til denne miljøtilladelse.

Love og bekendtgørelser kan findes på www.retsinformation.dk.

Hvis produktionsarealet udvides, eller der foretages andre ændringer i anlæggets udformning end det som fremgår af denne tilladelse, skal ejer eller driftsherre ansøge kommunen, før ændringen foretages.

6.2 Andre tilladelser og godkendelser

Der gøres endvidere opmærksom på, at en afgørelse efter § 16b efter reglerne i Husdyrbrugloven, ikke fritager fra krav om tilladelse, godkendelse, dispensation m.v. efter anden lovgivning. Herunder kan det nævnes, at en eventuel byggetilladelse, ændring af bygningsanvendelse, nedrivningstilladelse, afledning af tagvand m.v. skal søges separat hos Hedensted Kommune.

6.3 Udnyttelse af tilladelsen og kontinuitet

Opsættende virkning og udnyttelse

Hvorvidt en eventuel klage over denne afgørelse har opsættende virkning, vil skulle afgøres af Miljø- og Fødevarerklagenævnet. Det skal bemærkes, at udnyttelse af tilladelsen, inden klagefristen er udløbet, sker på eget ansvar, og ikke indskrænker klagemyndighedens ret til at ændre eller ophæve afgørelsen.

En tilladelsen bortfalder, såfremt den ikke er udnyttet inden 6 år fra den er meddelt. Hvis en del af tilladelsen ikke er udnyttet, bortfalder tilladelsen for den del, jævnfør Husdyrbruglovens § 59a, stk. 1.

Denne afgørelse betragtes som udnyttet fra meddelelsesdatoen.

Kontinuitet

Hvis miljøtilladelsen ikke har været helt eller delvist udnyttet i 3 på hinanden følgende år, betragtes det som kontinuitetsbrud. Herved bortfalder den del af tilladelsen, som ikke har været udnyttet i de seneste 3 år, jævnfør Husdyrbruglovens § 59a, stk. 2. Et staldafsnit bliver udnyttet fuldt ud, når mindst 25% af produktionsarealet udnyttes med mindst 50% af det mulige inden for rammerne af dyrevelfærdskrav eller andre relevante krav. Fravigelser, som skyldes naturlige produktionsudsving, betragtes ikke som kontinuitetsbrud.

6.4 Revurdering af tilladelser og godkendelser

Det er kun miljøgodkendelser, meddelt til husdyrbrug der er omfattet af IE-direktivet²², der er omfattet af krav om revurdering²³.

Bellevej 22 er en ejendom med kvæg, og da kvæg ikke er omfattet af IE-direktivet, er der derfor ikke krav om revurdering af tilladelsen.

²² IE-husdyrbrug: Husdyrbrug som er omfattet af EU's IE-direktiv. Det er husdyrbrug der har mere end 750 stipladser til søer, 2.000 stipladser til slagtesvin (over 30 kg) eller 40.000 stipladser til fjerkræ.

²³ Jf. § 40 i Husdyrgodkendelsesbekendtgørelsen

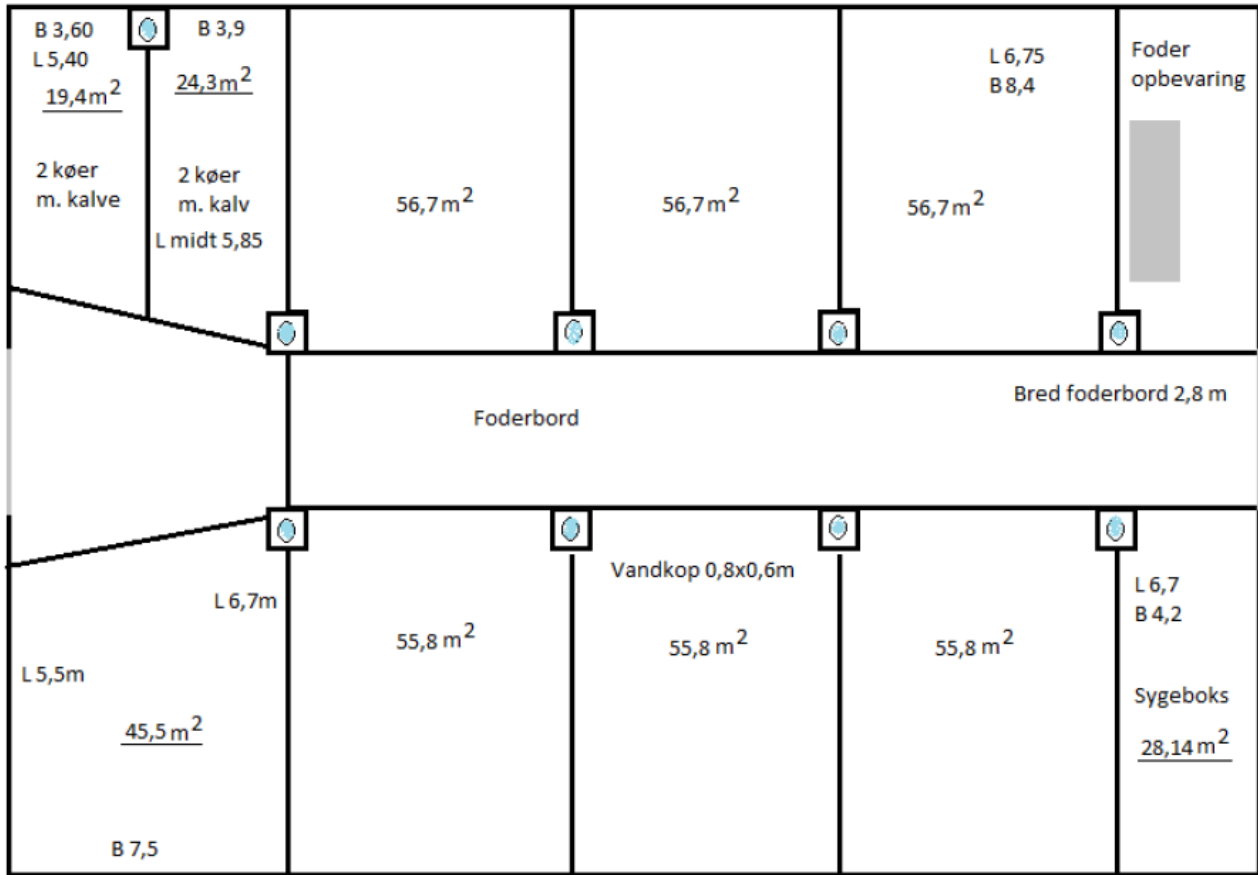
BILAG 1. SITUATIONSPLAN



Fra ansøgningsmaterialet.

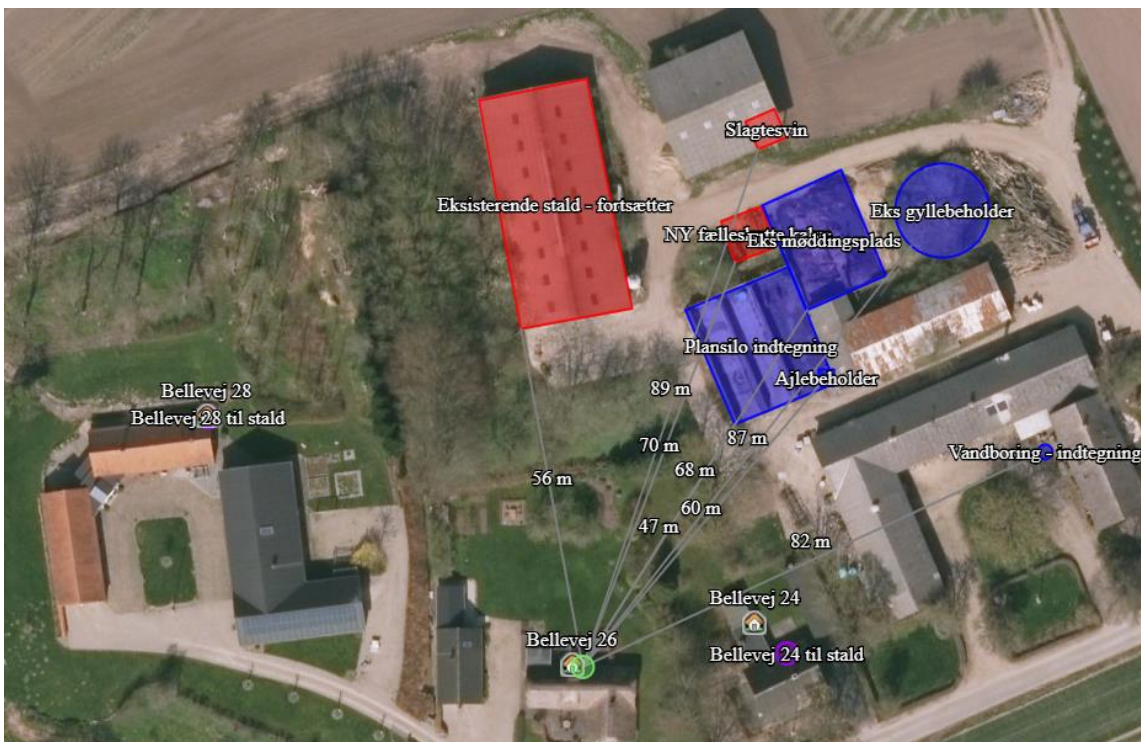
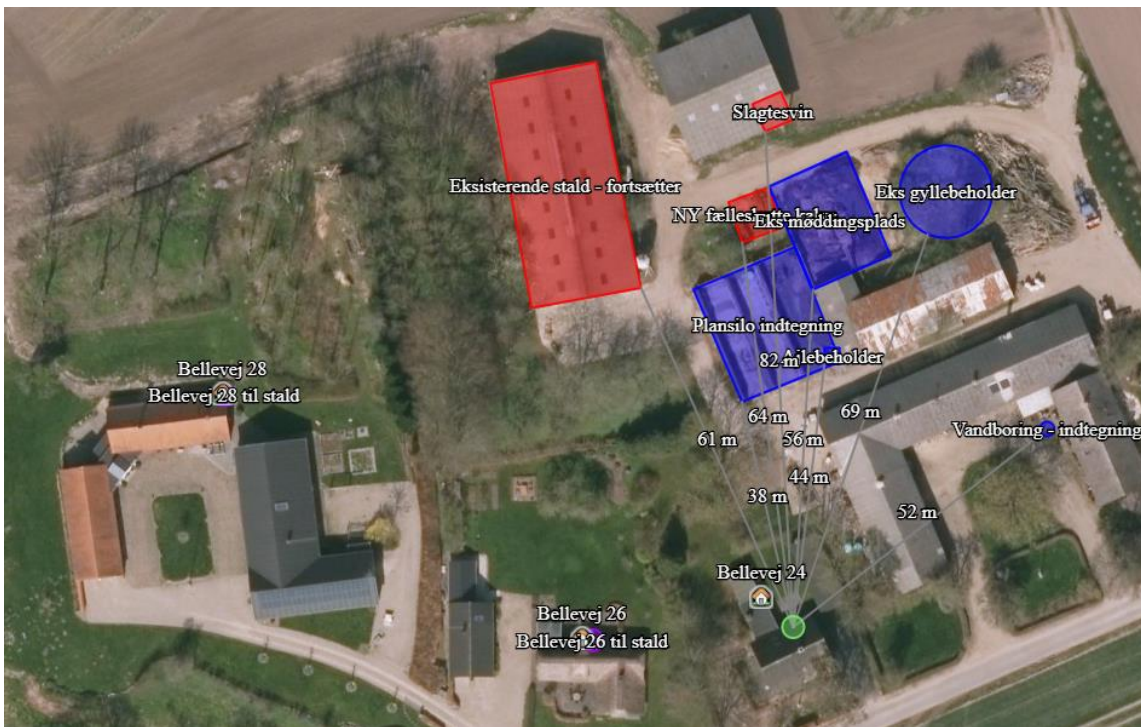
BILAG 2. PRODUKTIONSAREAL I DYBSTRØELESSTALDEN

Forventet indretning af dybstrøelsesstalden i ansøgt drift:



Figur fra ansøgningsmaterialet.

BILAG 3: AFSTANDE FRA HUSDYRANLÆG TIL NABOER





Figurer fra ansøgningsmaterialet. Afstande fra de forskellige husdyranlæg til hhv. Bellevej 24, 26 og 28.

BILAG 4. KLAGEVEJLEDNING

Klagevejledning

Der kan klages over afgørelsen til Miljø- og Fødevareklagenævnet af:

- Ansøgeren
- Styrelsen for Patientsikkerhed, Tilsyn og Rådgivning Nord
- Enhver med en individuel, væsentlig interesse i afgørelsen
- Klageberettigede foreninger og organisationer

Afgørelser vil blive offentlig bekendtgjort på www.hedensted.dk og på Digital Miljøadministration, dma.mst.dk den 27. august 2019. Klagefristen er fire uger efter datoen for offentliggørelse. Klagefristen regnes for overholdt, når klager har godkendt og betalt gebyr/bestilt en faktura i Klageportalen senest kl. 23.59 på den dag, hvor klagefristen udløber.

Klagefristen udløber den 24. september 2019.

Hvis du ønsker at klage over denne afgørelse, kan du klage til Miljø- og Fødevareklagenævnet.

Du klager via Klageportalen, som du finder via www.naevneneshus.dk eller www.borger.dk eller www.virk.dk. Du logger på Klageportalen med NEM-ID. En klage er indgivet, når den er tilgængelig for Hedensted Kommune via Klageportalen. Når du klager, skal du betale et gebyr på 900,- kr. for borgere og 1.800,- kr. for virksomheder, organisationer og offentlige myndigheder.

I Klageportalen sendes din klage automatisk først til Hedensted Kommune. Hvis Hedensted Kommune fastholder afgørelsen, sender Hedensted Kommune klagen videre til behandling i nævnet via Klageportalen. Du får besked om videre sendelsen.

Miljø- og Fødevareklagenævnet afviser din klage, hvis du sender den uden om Klageportalen, medmindre du forinden er blevet fritaget for brug af Klageportalen. Hvis du ønsker at blive fritaget for at bruge Klageportalen, skal du sende en begrundet anmodning til Hedensted Kommune. Hedensted Kommune videresender din anmodning til nævnet, som herefter beslutter om, du kan fritages. Se betingelserne for at blive fritaget på www.naevneneshus.dk.

Hvis afgørelsen ønskes prøvet ved en domstol, skal sagen være anlagt inden 6 måneder efter, at afgørelsen er meddelt²⁴. Fristen regnes fra offentliggørelsesdatoen.

²⁴ Jf. § 90 i Husdyrbrugloven