



**§ 16b miljøtilladelse**  
til slagtekalveproduktion på  
Øster Mellerupvej 79, 9740 Jerslev



**Tilladelsesdato:**  
Den 10. april 2018

## Registreringsblad

Titel: § 16b-tilladelse til slagtekalvebesætning på Øster Mellerupvej 79, 9740 Jerslev

Dato: Den 10. april 2018

Virksomhedens navn: Øster Mellerupvej 79 ved Allan Schumacher

CVR-nr.: 39356899

CHR-nr.: -

Matr.nr., ejerlav: 2a Ø. Mellerup By, Jerslev m.fl.

Ejendomsnummer: 810-0006293

Adresse: Øster Mellerupvej 79, 9740 Jerslev

Virksomheds ejer: Allan Schumacher, Øster Mellerupvej 79, 9740 Jerslev

Ansøger: LandboNord på vegne af Allan Schumacher

Konsulent: LandboNord, Erhvervsparken 1, 9700 Brønderslev, Rasmus Arvidson – E-mail: rav@landbonord.dk

Tilsynsmyndighed: Brønderslev Kommune

Miljøsagsbehandler: Mette K. Gintberg, Brønderslev Kommune

Journal nr.: 09.17.21-P19-3-18

## Indholdsfortegnelse

1.	Miljøtilladelsen .....	4
1.1	Ikke-teknisk resumé .....	4
1.2	Offentliggørelse og klagevejledning.....	4
1.3	Tidligere meddelte afgørelser .....	5
1.4	Tilsyn med husdyrbruget.....	5
2.	Generelle forhold .....	6
2.1	Generelle forhold.....	6
3.	Afstandskrav og placering i landskabet .....	7
3.1	Afstandskrav .....	7
3.2	Landskabelige værdier samt planforhold.....	8
4.	Husdyrbrugets anlæg.....	9
4.1	Anlæg .....	9
5.	Spildevand .....	10
5.1	Spildevand .....	10
5.2	Affald .....	10
6.	Gener fra husdyrbruget.....	12
6.1	Støj, støv, transport og lys.....	12
6.2	Fluer og skadedyr .....	14
6.3	Lugt.....	14
7.	Husdyrgødning.....	16
7.1	Opbevaring og håndtering af husdyrgødning.....	16
8.	Påvirkninger af natur og miljø .....	17
8.1	Ammoniakfordampning samt produktionseffektivitet/foder .....	17
9.	Management og egenkontrol.....	20
9.1	Management og egenkontrol.....	20
10.	Retsgrundlag.....	21

---

## 1. Miljøtilladelsen

Brønderslev Kommune meddeler miljøtilladelse til etablering af en slagtekalveproduktion på Øster Mellerupvej 79, 9740 Jerslev.

### 1.1 Ikke-teknisk resumé

LandboNord har på vegne af Allan Schumacher ansøgt Brønderslev Kommune om en miljøtilladelse efter husdyrbruglovens § 16b. Nyetableringer, udvidelser eller ændringer af et husdyrbrug med kvæg er omfattet af § 16b i husdyrbrugloven.

Ansøgning om miljøtilladelse er modtaget via det digitale ansøgningssystem [www.husdyrgodkendelse.dk](http://www.husdyrgodkendelse.dk) den 23. februar 2018. Det er nyeste version af ansøgningsskemaet, som danner grundlag for denne godkendelse.

Ansøger Allan Schumacher ønsker at etablere en besætning med slagtekalve på dybstrøelse i de eksisterende bygninger på Øster Mellerupvej 79. Der bliver ikke opført nye bygninger, og den eksisterende mødding skal fremover anvendes til dybstrøelsen fra dyreholdet.

### Kommentarer til udvidelsen

Udkast til miljøtilladelsen har været sendt i høring hos matrikulære naboer. Derudover har det været sendt i høring ved skønnede parter i sagen, en række organisationer, samt ansøger selv og dennes konsulent.

Der har været en frist på 2 uger til at komme med bemærkninger til ansøgningen. Brønderslev Kommune har ikke modtaget bemærkninger hertil inden for denne frist.

### 1.2 Offentliggørelse og klagevejledning

Der vil ske offentliggørelse af denne miljøtilladelse den 10. april 2018 via DigitalMiljøAdministration (DMA-portalen) – dvs. Miljø- og Fødevarerministeriets hjemmeside. Klage til Miljø- og Fødevarerklagenævnet over en administrativ afgørelse skal indbringes inden 4 uger fra den dag, afgørelsen er meddelt, medmindre andet er særligt fastsat i lovgivningen. Er afgørelsen offentligt bekendtgjort, regnes klagefristen dog altid fra bekendtgørelsen. Hvis klagefristen udløber en lørdag eller helligdag, forlænges fristen til den følgende hverdag. Klagen skal være skriftlig, og skal så vidt muligt angive, på hvilke punkter den påklagede afgørelse anses for urigtig eller mangelfuld.

Afgørelsen, der alene vedrører forhold i henhold til husdyrbrugloven (§§ 76 og 77), kan påklages **senest den 8. maj 2018**.

Klageberettigede er ansøger, enhver med individuel, væsentlig interesse i sagens udfald samt foreninger og organisationer, der har beskyttelse af natur og miljø som hovedformål eller foreninger, hvor klagen har til formål at varetage natur- og miljøbeskyttelse.

Klagen indgives til den myndighed, der har truffet afgørelsen (1. instans), ved anvendelse af digital selvbetjening (*Klageportalen*, der findes på [www.borger.dk](http://www.borger.dk) og [www.virk.dk](http://www.virk.dk)), hvorefter denne myndighed snarest og som udgangspunkt ikke senere end 3 uger efter modtagelsen af klagen videresender denne til Miljø- og Fødevarerklagenævnet, såfremt afgørelsen fastholdes.

Miljø- og Fødevarerklagenævnet skal som udgangspunkt afvise en klage, der indgives uden om Klageportalen, hvis der ikke er særlige grunde til det. Eventuel fritagelse for brug af Klageportalen forudsætter, at klager indsender en begrundet anmodning herom til den myndighed, der har truffet den påklagede afgørelse (1. instans). Denne myndighed videresender herefter anmodningen til Miljø- og Fødevarerklagenævnet, som træffer afgørelse om, hvorvidt anmodningen kan imødekommes.

For behandling af klager, der indbringes for nævnet, herunder anmodninger om genoptagelse, betaler klager et gebyr. Gebyrets størrelse differentieres, alt efter om klager er en borger eller en virksomhed/organisation. Privatpersoner skal betale et gebyr på 900 kr. Virksomheder og organisationer skal betale et gebyr på 1.800 kr.

Såfremt afgørelsen påklages, vil dette blive meddelt ansøger.

### **Ikke opsættende virkning**

Miljøtilladelsen kan godt udnyttes selvom den påklages, medmindre Miljø- og Fødevareklagenævnet bestemmer andet og under forudsætning af, at andre nødvendige tilladelser er indhentet. Miljø- og Fødevareklagenævnet kan ved behandling af sagen ændre eller ophæve en godkendelse. Udnyttes en tilladelse, der er påklaget, sker det derfor for egen regning og risiko.

### **Civil retssag**

Denne afgørelse kan indbringes for domstolene, jf. husdyrbruglovens § 90. En eventuel sag skal være anlagt inden 6 måneder efter annonceringen.

### **Revurdering af miljøtilladelsen**

Et miljøgodkendt husdyrbrug, der ikke er omfattet af IE-direktivet, skal kun revurderes, hvis husdyrbruget ikke lever op til krav om totaldeposition for ammoniak efter husdyrgodkendelsesbekendtgørelsens §§ 25 og 26.

### **1.3 Tidligere meddelte afgørelser**

Der er ikke tidligere meddelt miljøtilladelse eller –godkendelse til husdyrbruget.

### **1.4 Tilsyn med husdyrbruget**

Brønderslev Kommune fører tilsyn med, at tilladelsens vilkår overholdes i henhold til bestemmelserne i husdyrbrugloven. Kommunen har - uden retskendelse - adgang til private ejendomme for at udføre tilsyn. Tilsynets formål er at kontrollere, om husdyrbruget overholder de fastsatte vilkår, samt at følge op på evt. naboklager over gener fra virksomhedens drift. Herudover skal tilsynet også have en forebyggende karakter, hvor der i tæt samarbejde med landbruget tages stilling til løbende forbedringer af landbrugets miljøforhold.

Hvis tilsynsmyndigheden vurderer, at gener fra støv, lugt, støj samt fluer m.v. er væsentlig større end der kan forventes i forhold til den meddelte miljøtilladelse, kan tilsynsmyndigheden meddele påbud om, at disse gener skal reduceres.

## 2. Generelle forhold

### 2.1 Generelle forhold

1. Tilladelsen omfatter samtlige landbrugsmæssige aktiviteter på ejendommen Øster Mellerupvej 79, 9740 Jerslev. (Se situationsplan).
2. Tilladelsen er gældende fra den 10. april 2018.  
Tilladelsen bortfalder, hvis den ikke er udnyttet senest 6 år fra tilladelsesdatoen.

### Vurdering af vilkår - Generelle forhold

Vilkårene er generelle vilkår fastsat i overensstemmelse med husdyrbrugloven

Tilladelsen gælder kun for det ansøgte. Der må således **ikke** ske udvidelse eller ændring i dyreholdet, herunder stalde, gødningsopbevaringsanlæg og lignende, før ændringen er anmeldt og godkendt af Brønderslev Kommune.

Husdyrbruget skal til enhver tid leve op til gældende regler i love og bekendtgørelser for erhvervs-mæssigt dyrehold – også selvom disse regler eventuelt måtte være skærpede i forhold til denne tilladelse.

Der er fastsat vilkår om, at tilladelsen bortfalder, hvis den ikke er udnyttet senest 6 år fra tilladelsesdatoen. Det betyder, at den tilladte produktion skal være opnået senest 6 år efter tilladelsesdatoen.

Kontinuitet: Hvis en tilladelse, der er udnyttet inden for udnyttelsesfristen på 6 år, efterfølgende ikke har været helt eller delvist udnyttet i 3 på hinanden følgende år, bortfalder den del af tilladelsen, der ikke har været udnyttet de seneste 3 år. Tilladelsen betragtes som udnyttet, når der har været en produktion svarende til mindst 25 % af det tilladte eller godkendte.

Det er ikke hensigten, at fravigelser, der skyldes naturlige produktionsudsving, betragtes som kontinuitetsbrud.

Brønderslev Kommune vurderer, at der med de stillede vilkår er fastsat rammer for udnyttelse af miljøtilladelsen.



### 3. Afstandskrav og placering i landskabet

#### 3.1 Afstandskrav

Der bliver ikke opført nye bygninger i forbindelse med etablering med slagtekalvebesætningen på Øster Mellerupvej 79.

Der har indtil 2013 været en kvægbesætning på ejendommen. Besætningen bestod senest, ifølge anmeldelse fra januar 2010, af 190 tyrekalve, 190 ungtyre og 8 stk. opdræt. Da staldene har været tomme i over tre år, skal ansøgningen behandles ud fra den forudsætning, at der er tale om en ny produktion på Øster Mellerupvej 79.

Ansøger ønsker at benytte de eksisterende bygninger til kalvestalde (bygning A, B og C på kortet herunder). Den eksisterende mødding (E) skal bruges til dybstrøelse fra slagtekalvene.



Afstandskrav og faktiske afstande jf. husdyrbruglovens § 6:

Område	Navn / adresse på aktuelt område / beboelse	Afstands-krav	Faktisk afstand
Eksisterende eller ifølge kommuneplanens fremtidige byzone eller sommerhusområde	Jerslev	50 m	Ca. 930 m
Område i landzone, der i lokalplan er udlagt til boligformål, blandet bolig og erhvervsformål eller med henblik på beboelse, institutioner, rekreative formål og lignende	Erhvervsområde, Klæstrupvej	50 m	Ca. 1 km
Nabobeboelse	Øster Mellerupvej 48	50 m	Ca. 240 m

Tabel 1. Afstandskrav, by og byzone m.v.

Afstandskrav og faktiske afstande jf. husdyrbruglovens § 6:

Nærmeste aktuelle ...	Aktuelt område	Afstandskrav	Faktisk afstand
Enkelt vandindvindingsanlæg	-	25 m	> 25 m
Fælles vandindvindingsanlæg	Jerslev Vandværk	50 m	Ca. 900 m
Vandløb (herunder dræn) og søer	Tilløb til Østerå	15 m	Ca. 190 m
Offentlig vej og privat fællesvej	Øster Mellerupvej	15 m	Ca. 160 m
Levnedsmiddelvirksomhed	-	25 m	> 25 m
Beboelse på samme ejendom	Stuehus	15 m	Ca. 7 m
Naboskel	"Vejskel"	30 m	Ca. 160 m

Tabel 2. Afstandskrav m.v., husdyrbruglovens § 6.

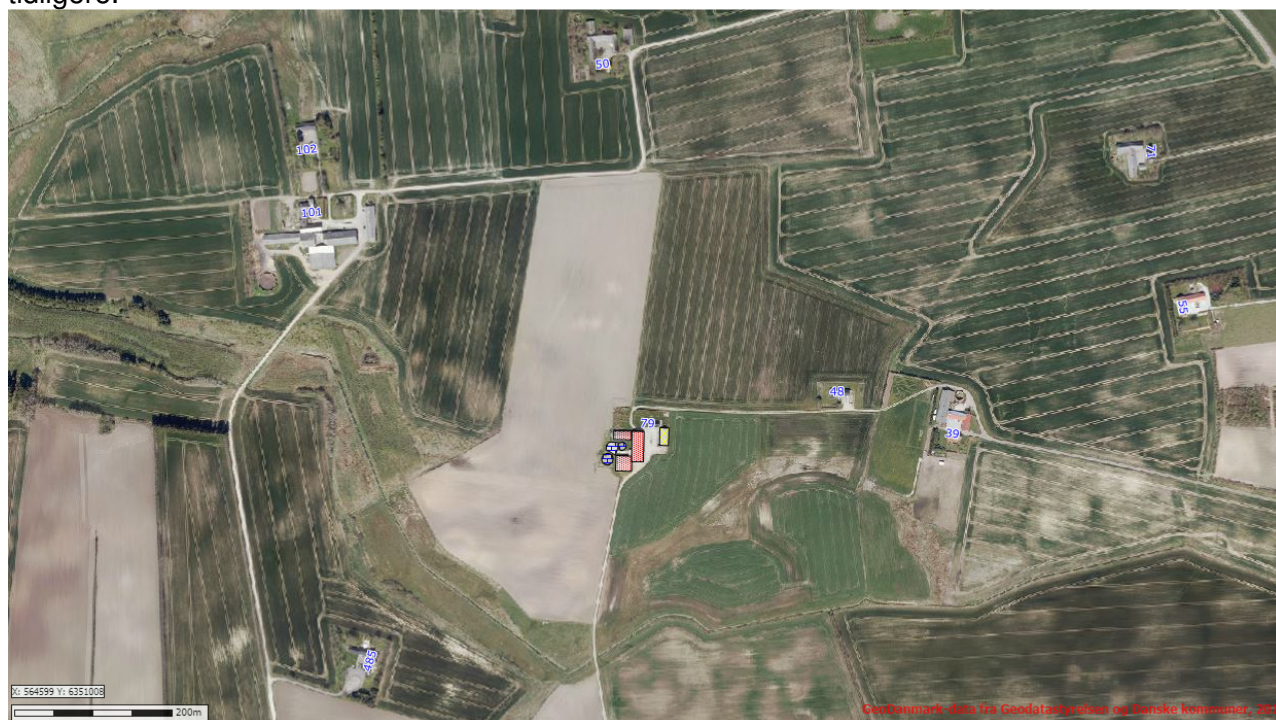
### **Dispensation fra afstandskrav mellem stald og stuehus**

Ansøger har søgt om dispensation fra afstandskravet mellem beboelse på ejendommen til den nærmeste stald. Afstanden fra stald til beboelse på samme ejendom er ca. 7 m, hvor der i henhold til husdyrbruglovens § 6 skal være mindst 15 m.

Brønderslev Kommune dispenserer fra afstandskravet fra beboelse til stald på Øster Mellerupvej 79, da det er de eksisterende bygninger, der skal anvendes til stalde og der har været et dyrehold her indtil 2013.

### **3.2 Landskabelige værdier samt planforhold**

Øster Mellerupvej 79 ligger i et åbent landbrugslandskab med kun få læhegn og anden høj beplantning. Da der ikke bliver opført nye bygninger i forbindelse med etablering af slagtekalveproduktionen, vil de nærmeste naboer derfor ikke opleve bygningsætten som anderledes i forhold til tidligere.



Brønderslev Kommune vurderer, at etablering af en slagtekalveproduktion kan ske uden væsentlige negative påvirkninger af landskabelige værdier.

Alle bygninger ligger desuden uden for naturbeskyttelseslovens bygge- og beskyttelseslinjer, og der er ingen særlige friluftinteresser knyttet til området med landbrugsejendommens bygningsmasse.



## 4. Husdyrbrugets anlæg

### 4.1 Anlæg

3. Produktionsarealet i ny kalvestald (staldafsnit A på 390 m<sup>2</sup>) skal anvendes til og må højst udgøre følgende:
  - Flex kvæg på dybstrøelse, 210 m<sup>2</sup>.

Produktionsarealet i gl. stald vest (staldafsnit B på 243 m<sup>2</sup>) skal anvendes til og må højst udgøre følgende:

  - Flex kvæg på dybstrøelse, 165 m<sup>2</sup>.

Produktionsarealet i gl. stald øst (staldafsnit C på 587 m<sup>2</sup>) skal anvendes til og må højst udgøre følgende:

  - Flex kvæg på dybstrøelse, 60 m<sup>2</sup>.
4. I staldene med dybstrøelse skal der være halm eller andet tørstof nok til, at dybstrøelsesmatten altid er tør i overfladen.

### Vurdering af vilkår – Stalde og produktionsarealer

I forbindelse med etablering af slagtekalveproduktionen på Øster Mellerupvej 79 har ansøger sendt nedenstående skema, der viser stalde og produktionsarealer, der indgår i beregningerne til miljøtilladelsen.

Eksisterende stalde	Stald-/dyretype	Nudrift	Ansøgt
		m <sup>2</sup>	m <sup>2</sup>
<b>Ny kalvestald</b>	Fleksgruppe: Alle kvæg, heste får og geder; Dybstrøelse	0	210
<b>Gl stald vest</b>	Fleksgruppe: Alle kvæg, heste får og geder; Dybstrøelse		165
<b>Gl stald øst</b>	Fleksgruppe: Alle kvæg, heste får og geder; Dybstrøelse		60

Tabel 3. Oversigt over stalde og produktionsarealer i nudrift og ansøgt drift.

Produktionsarealernes størrelser danner grundlag for alle øvrige beregninger til vurdering af husdyrbrugets påvirkninger af det omgivende miljø. Derfor er der stillet vilkår hertil.

Brønderslev Kommune vurderer, at staldene er indrettet til en produktion, som passer til den ansøgte.

## 5. Spildevand

### 5.1 Spildevand

5. Al vask af traktorer, maskiner, redskaber og dyretransportvogne skal foregå i marken. *Alternativt* kan det ske på en befæstet, tæt plads med bortledning af spildevandet til gyllebeholder eller særskilt opsamlingsbeholder. Hvis ikke vaskepladsen findes i forvejen, skal den befæstede plads udføres i overensstemmelse med Landbrugets Byggeblad for "Udenoms faciliteter, Vaskeplads til landbrugsmaskiner". Pladsen skal være etableret senest ½ år efter godkendelsesdato.
6. Afløb fra stalde og møddingsplads skal ledes til gyllebeholdere eller særskilt opsamlingsbeholder.

### Vurdering af vilkår – Spildevand

Ejendommen forsynes med vand fra egen boring.

Der er stillet vilkår om, at al vask af maskiner skal foregå i marken eller på en befæstet plads i henhold til gældende lovgivning.

### 5.2 Affald

7. Affaldet skal kildesorteres for at sikre korrekt bortskaffelse. Dokumentation herfor skal forevises ved tilsyn.

### Vurdering af vilkår – Affald

For at overholde vilkåret til affald skal ansøger sørge for, at affaldet bliver sorteret (kildesorteret) i de forskellige fraktioner, og ved tilsyn på ejendommen skal der forevises dokumentation for, hvor affaldet er blevet afleveret.

Ikke genanvendeligt farligt affald<sup>1</sup> som kanyler, medicinrester, ikke rengjorte plastdunke og diverse kemikalier skal opbevares utilgængeligt for uvedkommende. Brugte kanyler skal opbevares i en egnet brudsikker beholder. Affaldet skal afleveres til modtagestation eller kommunens genbrugsplads.

Genanvendeligt farligt affald og andet genanvendeligt affald som spraydåser, rengjorte plastdunke, lysstofrør, spildolie, oliefiltre og akkumulatorer skal afleveres enten til kommunens genbrugsplads eller afhentes af godkendt indsamler fra affaldsregistret<sup>2</sup>.

For at undgå forurening af jord og grundvand skal rester af olie og kemikalier/sprøjtemidler samt tom emballage herfra opbevares i tæt emballage på befæstet areal med overdækning og uden mulighed for afløb.

Ansøger oplyser, at olie og kemikalier forventes at blive opbevaret i maskinhuset. Olie og kemikalier opbevares efter forskrifterne.

Animalsk affald, herunder selvdøde dyr, skal opbevares i lukket container eller lignende (større dyr under kadaverkappe), således at der i tidsrummet indtil afhentningen ikke opstår uhygiejniske forhold herunder adgang for omstrefende dyr.

Der etableres afhentningsaftaler i henhold til kommunens anvisninger, for de almindeligste fraktioner. Ligeledes vil affald udover de almindeligste fraktioner, der fremkommer ved husdyrbrugets drift, blive afleveret ved godkendt modtagestation.

<sup>1</sup> Yderligere oplysninger om affaldssortering og aflevering findes på Brønderslev Kommunes hjemmeside [www.bronderslev.dk](http://www.bronderslev.dk) samt på AVV's hjemmeside [www.avv.dk](http://www.avv.dk).

<sup>2</sup> Findes på hjemmesiden: <https://www.affaldsregister.mst.dk>.

Ansøger oplyser også, at døde dyr afhentes af DAKA, jf. regler om afhentning af døde dyr. (Bekendtgørelse om opbevaring m.m. af døde produktionsdyr, se bekendtgørelse nr. 558 af 1. juni 2011. Fødevarestyrelsen er myndighed på området.)

Brønderslev Kommune vurderer, at affaldet bliver håndteret hensigtsmæssigt på ejendommen og i henhold til gældende regler og kommunens regulativ på området.

## 6. Gener fra husdyrbruget

### 6.1 Støj, støv, transport og lys

8. Husdyrbrugets samlede bidrag til støjbelastningen i omgivelserne må ikke overstige følgende værdier, målt ved nabobeboelser eller deres opholdsarealer, angivet som det ækvivalente, konstante, korrigerede støjniveau målt i dB(A) (re. 20 µPa). Tallene i parentes angiver midlingstiden inden for den pågældende periode:

Områdetype	Mandag-fredag kl. 7-18 (8 timer)	Mandag-fredag kl. 18-22 (1 time)	Alle dage kl. 22-7 (½ time)	Alle dage kl. 22-7
	Lørdag kl. 7-14 (7 timer)	Lørdag kl. 14-22 (4 timer)		
	Søn- og helligdag kl. 7-22 (8 timer)			
	gennemsnit værdi over referencetidsrummet	gennemsnit værdi over referencetidsrummet	gennemsnit værdi over referencetidsrummet	Maksimal værdi
Det åbne land (inkl. landsbyer og landbrugsarealer)	55 dB(A)	45 dB(A)	40 dB(A)	55 dB(A)

*Jf. vejledning om ekstern støj fra virksomheder. Miljøstyrelsens vejledning nr. 5 fra november 1984.*

### Vurdering af vilkår – Støj, støv, transport og lys

De følgende afsnit beskriver og giver en vurdering af gener fra husdyrbruget i forhold til støj, støv, transport og lys.

#### Støj

De væsentligste støjkloder på husdyrbruget stammer fra den daglige brug af traktor samt transporter til og fra husdyrbruget.

Landbruget skal for egen regning dokumentere støjbelastningen, hvis tilsynsmyndigheden finder støjgenerne væsentlige. Dokumentation for overholdelse af støjkravene kan være i form af målinger i ejendommens omgivelser (under fuld drift) eller kildestyrkemålinger ved de enkelte støjkloder kombineret med beregninger efter den fælles nordiske beregningsmodel for industristøj.

Støjmåling skal udføres af et akkrediteret firma, udføres som beskrevet i Miljøstyrelsens til enhver tid gældende støjberegningsvejledning og foretages i punkter som forinden aftales med tilsynsmyndigheden.

Levering af foder kan også give anledning til støj og støv.

Brugen af traktorer i det daglige vil normalt begrænse sig til dagtimerne. Dog må der påregnes sæsonbestemt arbejde ud over dette, som fx markarbejde.

Transporter på ejendommen samt til og fra ejendommen vil i nogen grad være sæsonbestemt, fx i forbindelse med forårs- og efterårsarbejde i marken.

Det er oplyst i ansøgningsmaterialet, at de stationære støjkloder er placeret inde i bygningerne.

Der er naturlig ventilation i staldene.

Driften af husdyrbruget forventes ikke at give anledning til betydelige støjgener for naboer. Der er dog fastsat vilkår om, at husdyrbruget ikke må give anledning til støjgener, som af tilsynsmyndigheden vurderes at være væsentlige for området.

### Støv

Støvkilder på ejendommen vil primært komme fra håndtering af halm til strøelse samt håndtering af foder. Ligeledes kan der forekomme støv ved kørsel med maskiner under tørre forhold.

Miljøstyrelsen har ikke udarbejdet egentlige branchespecifikke emissionskrav for støv, som derfor skal reguleres efter husdyrbrugslovens generelle regler med udgangspunkt i lokale forhold. Ud fra en vurdering af afstanden fra anlægget til nærmeste naboer har Brønderslev Kommune vurderet, at støv fra ejendommen ikke er eller forventes at blive et problem for de omkringboende.

### Transporter

Der forventes ingen væsentlige vibrationsgener, idet der ikke er mange vibrationskilder på husdyrbruget. Den væsentligste vibrationskilde er transporten. Det vurderes, at disse ikke vil påvirke omgivelserne mere, end der normalt kan forventes fra et landbrug af denne størrelse.

I tabellen herunder ses antal transporten før og efter udvidelsen.

Art	Antal/mængde pr. år		Kapacitet pr. transport		Antal transporten pr. år	
	Nudrift	Ansøgt	Nudrift	Ansøgt	Nudrift	Ansøgt
Levende dyr - 2-ugers tyrekalve - Tyrekalve til slagteri	-	200 stk. 200 stk.	-	10-20 stk. 10-20 stk. l	-	15-20 stk. 15-20 stk.
Dieselolie	4.000 l	4.000 l	2.000 l	2.000 l	2	2
Halm fra mark	-	10 tons.	-	2-3 tons	-	4-5
Udbringning af dybstrøelse	-	10 tons	-	2-3 tons t	-	4-5
Udbringning af gylle	-	10 tons	-	5 tons	-	2
Eget korn o.lign.	-	100 tons	-	10 tons	-	10
Indkøbt foder	-	5 tons	-	1,5-2 tons	-	2-3
Døde dyr	-	5-10 stk.	-	1-2	-	10
Andet	-	2 tone	-	2 tons	-	1-2

Tabel 4. Antal transporten

Ansøger oplyser, at de anførte transporten er baseret på antagne mængder og produktion og derfor usikre.

I henhold til begrebet "godt landmandskab" bør transport af husdyrgødning foregå på hverdage og i tidsrummet kl. 07 til kl. 18. Alle aktiviteter på bedriften bør planlægges, herunder også levering og udkørsel, således at omgivelserne i øvrigt påvirkes mindst muligt.

### Lys

Der vurderes udskiftning af belysning til lavenergibelysning. Lys i staldene forsøges anvendt så hensigtsmæssigt som muligt og vil blive slukket ved arbejdstids ophør. Udendørs belysning må ikke være til gene for omkringboende eller passerende trafik på nærtliggende veje.



## 6.2 Fluer og skadedyr

9. Husdyrbrugets drift må ikke give anledning til fluegener, som af tilsynsmyndigheden vurderes at være væsentlige for området. Bekæmpelsen skal som minimum være i overensstemmelse med de nyeste offentliggjorte retningslinjer for skadedyrsbekæmpelse fra Aarhus Universitet, Institut for Agroøkologi.

### Vurdering af vilkår – Fluer og skadedyr

I forbindelse med dyreholdet kan der forekomme gener fra skadedyr (rotter m.v.), som straks skal afhjælpes, samt gener fra fluer, som skal bekæmpes effektivt, hvorfor der stilles vilkår herom. Skadedyr skal bekæmpes i henhold til nyeste offentliggjorte retningslinjer for skadedyrsbekæmpelse fra Aarhus Universitet samt anvisninger fra Brønderslev Kommune.

Ansøger oplyser at fluelarver ved kalvene bekæmpes med skadedyrsbekæmpelsesmiddel for at forhindre fluelarver. Derudover tilsigtes der igennem hyppig udmugning og grundig renhold ved kalvene at, problemer med fluer begrænses.

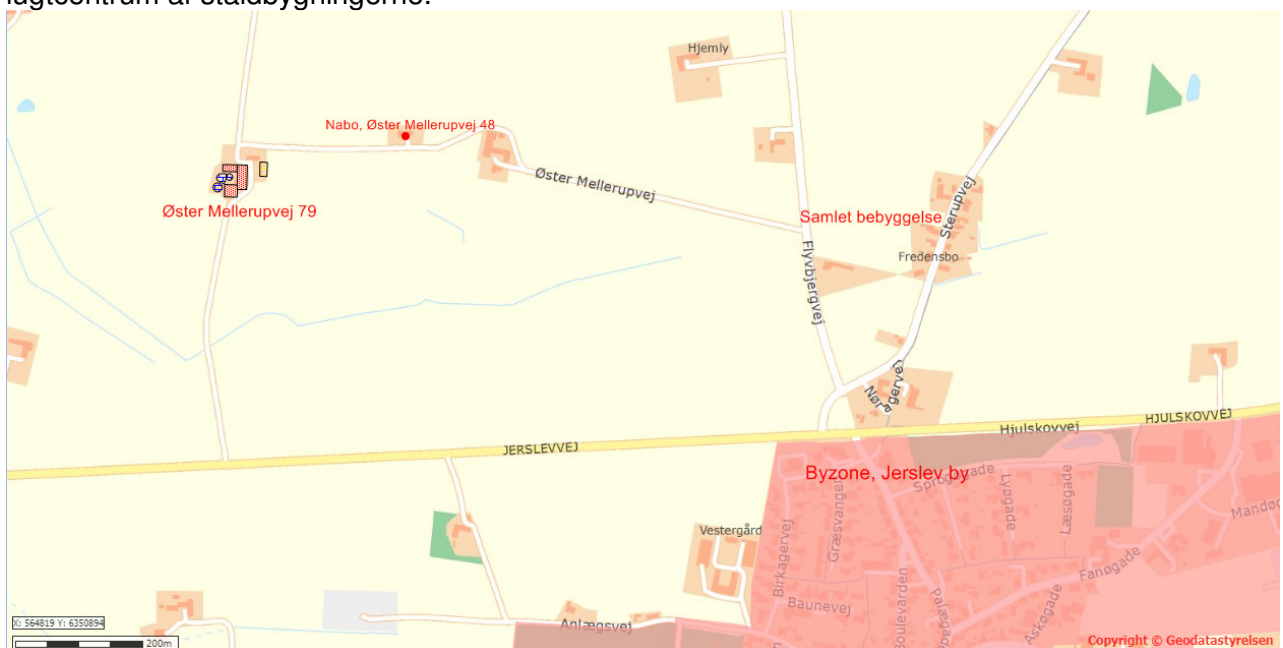
Det vurderes, at ejendommens skadedyrsbekæmpelse er tilfredsstillende, når vilkåret er opfyldt.

## 6.3 Lugt

10. Der skal holdes rent og ryddeligt i og omkring husdyrbruget anlæg. Staldhygiejnen skal være høj for at begrænse lugtgener.
11. Husdyrbrugets drift må ikke give anledning til lugtgener, som af tilsynsmyndigheden vurderes at være væsentlige for området.

### Vurdering af vilkår – Lugt

Der er tale om en ejendom i det åbne land i et område med spredt bebyggelse. Nærmeste by med byzone er Jerslev, som ligger ca. 930 m sydøst for ejendommen. Den nærmeste samlede bebyggelse er beboelserne på Sterupvej 15-28, der ligger ca. 1,1 km øst for ejendommen. Da beboelserne på Sterupvej 18-25 er længere væk end byzone, er det byzonegrænsen, man beregner lugtgene afstand til, også for så vidt angår samlet bebyggelse. Den nærmeste naboejendom uden landbrugspligt er Øster Mellerupvej 48, som ligger ca. 270 m øst for det beregnede lugtcenter af staldbygningerne.



Hvis der er andre husdyrbrug nærmere end 300 m fra samme punkt i byzone, sommerhusområde, lokalplanlagt boligområde i landzone, samlet bebyggelse m.v. (genekategori 1 og 2) eller nærmere end 100 m fra samme punkt på en enkeltbolig (genekategori 3) skal geneafstanden forøges med

- 10 pct., hvis der er 1 husdyrbrug med en ammoniakemission på mere end 750 kg NH<sub>3</sub>-N pr. år, og
- 20 pct., hvis der er 2 eller flere husdyrbrug med en ammoniakemission på mere end 750 kg NH<sub>3</sub>-N pr. år.

For at begrænse ventilationsluftens lugtindhold er det vigtigt at sikre en god staldhygiejne, og at produktionsforhold og arbejdsgange tilrettelægges, så dannelse af lugtende stoffer begrænses mest muligt, således at mindst mulig lugt bortventileres til det fri.

Ansøgningssystemet [www.husdyrgodkendelse.dk](http://www.husdyrgodkendelse.dk) anvender to forskellige modeller til beregning af geneafstande for lugt. Det vælger den beregningsmodel, som giver den længste geneafstand – dvs. den model, hvor hensynet til naboer er vægtet højest. Lugtberegningen fremgår af tabel 5.

Områdetype	Ukorrigeret geneafstand (meter)	Vægtet gennemsnitsafstand (meter)
Enkeltbolig (Øster Mellerupvej 48)	37 m	270 m
Samlet bebyggelse (byzone-skel)	65 m	981 m
Byzone, Jerslev	116 m	952 m

Tabel 5: Resultat af lugtberegning

Det fremgår af lugtberegningen, at geneafstandene efter udvidelsen er kortere end den vægtede gennemsnitsafstand i forhold til byzone, samlet bebyggelse og enkeltboliger uden landbrugspligt. Etableringen af slagtekalveproduktionen overholder dermed lugtgenekriterierne fastsat i husdyrgodkendelsesbekendtgørelsen.

Brønderslev Kommune vurderer, at opbevaring af husdyrgødning på møddingsplads og i markstak ikke forventes at medføre væsentlige gener, når de gældende regler om afstandskrav og overdækning bliver overholdt.

## 7. Husdyrgødning

### 7.1 Opbevaring og håndtering af husdyrgødning

12. Overfladearealet af de to eksisterende gyllebeholdere må højst være 83 m<sup>2</sup> og 161 m<sup>2</sup>, mens arealet af møddingspladsen må være 181 m<sup>2</sup>.
13. Der skal anvendes gyllevogne med påmonteret pumpe og returløb, således at spild af flydende husdyrgødning undgås. Alternativt kan der ved hver gylletank, hvor der sker påfyldning af gyllevogn, anlægges en læsseplads, således at spild kan opsamles. Pladsen skal etableres i henhold til Landbrugets Byggeblad for "læsseplads for gyllevogne". Afløbet/pumpebrønden skal dimensioneres således, at også et større spild kan opsamles.

#### Vurdering af vilkår – Opbevaring og håndtering af husdyrgødning

Husdyrgødningen håndteres som dybstrøelse. Møddingspladsen har et areal på ca. 181 m<sup>2</sup> og ligger i forbindelse med staldene og de to gyllebeholdere på ejendommen.

Der er en blokstensbeholder fra 1975 med et rumfang på 300 m<sup>3</sup> og et overfladeareal på 83 m<sup>2</sup> og en beholder fra Spæncom (betonelementer) fra 1991 med et rumfang på 710 m<sup>3</sup> og et overfladeareal på 161 m<sup>2</sup>. Begge beholdere er kontrolleret i oktober 2010 og begge beholdere ligger mere end 100 m fra vandløb og søer. Der er derfor kun krav til 10 års beholderkontrol og der stilles ikke krav til gyllealarm eller -barriere.

Det vurderes på baggrund af ovenstående, at der ikke er risiko for forurening af nærområdet fra ejendommen møddingsplads eller gyllebeholdere.

## 8. Påvirkninger af natur og miljø

### 8.1 Ammoniakfordampning samt produktionseffektivitet/foder

14. Den samlede ammoniakemission fra husdyrholdet på Øster Mellerupvej 79 må ikke overstige 546 kg NH<sub>3</sub>-N / år.

#### Vurdering af vilkår – Ammoniakfordampning samt produktionseffektivitet/foder

Ammoniakemissionen (ammoniakfordampningen) fra husdyrgødningen fra stald og lager medvirker til kvælstofbelastning af den nærliggende natur.

#### Samlet ammoniakemission fra husdyrbruget (stald og lager) ? i

Drifttype:	Ammoniakemission fra staldafsnit (kg NH <sub>3</sub> -N/år)	Ammoniakemission fra lagre (kg NH <sub>3</sub> -N/år)	Ammoniakemission fra husdyrbruget (kg NH <sub>3</sub> -N/år)
Ansøgt drift	382,8	163,1	545,9
Nudrift	0	0	0
8 års-drift	0	0	0

Tabel 6. Ammoniakemission fra det samlede husdyrbrug

Som tallene i ovenstående tabel viser, er krav til ammoniakfordampning overholdt.

Det fremgår af husdyrgodkendelsesbekendtgørelsen, at hvis grænsen på de 750 kg N/år overskrides, skal husdyrbrugets ammoniakemission svare til niveauet for den bedste tilgængelige teknik for den pågældende dyretype/staldsystem. Her er ammoniakemissionen under 750 kg N/år og der stilles derfor ikke yderligere krav til bedst tilgængelige teknik.

#### Beskyttet natur

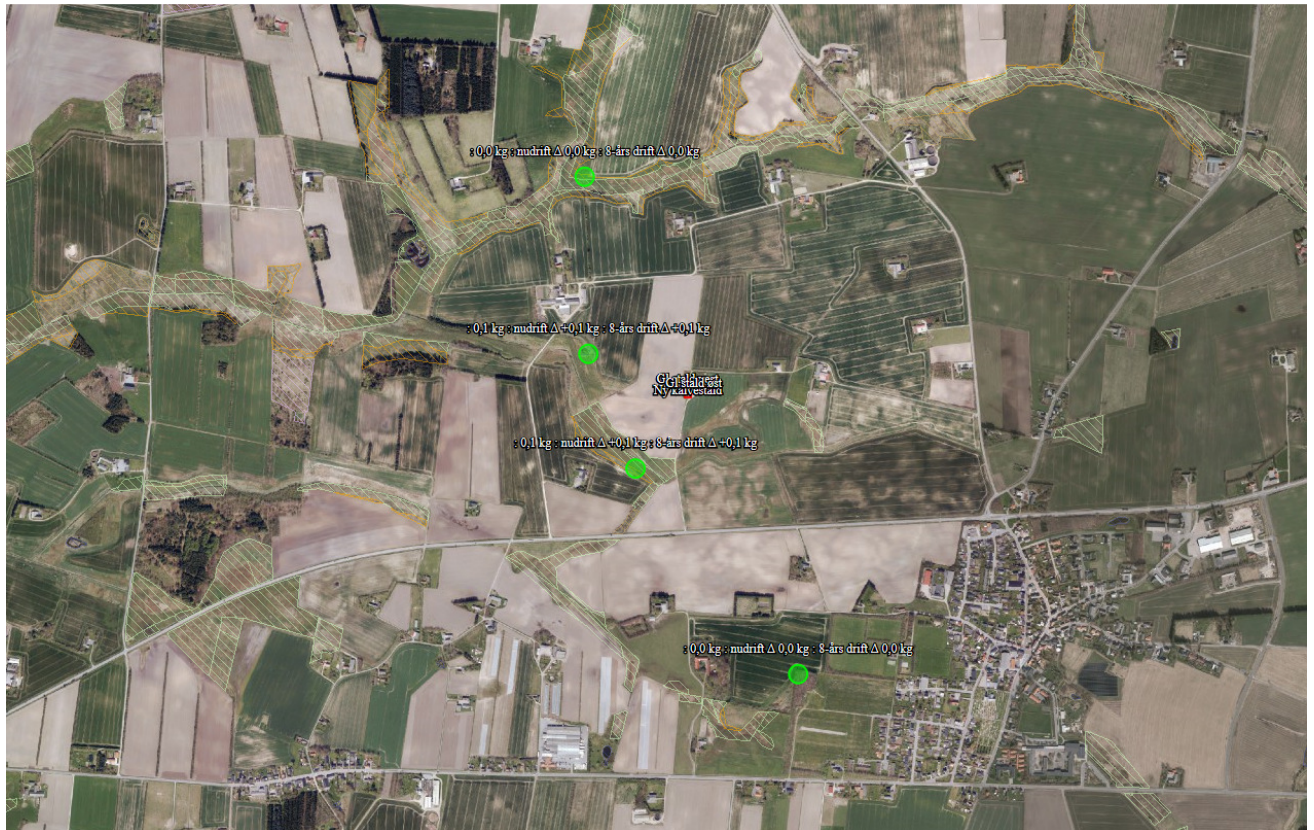
I husdyrgodkendelsesbekendtgørelsen er der opstillet en lang række kriterier for beskyttelsen af naturen. Beskyttelsesniveauerne for naturtyper omfattet af kategori 1, 2 og 3 fremgår af tabel 10, jf. husdyrgodkendelsesbekendtgørelsens §§ 25, 26 og 28.

Naturtyper	Fastsat beskyttelsesniveau
<i>Kategori 1</i> § 7 stk. 1, nr. 1	Max. totaldeposition afhængig af antal husdyrbrug i nærheden <ul style="list-style-type: none"><li>0,2 kg N/ha/år ved &gt; 1 husdyrbrug</li><li>0,4 kg N/ha/år ved 1 husdyrbrug</li><li>0,7 kg N/ha/år ved 0 husdyrbrug</li></ul>
<i>Kategori 2</i> § 7 stk. 1, nr. 2	Max. totaldeposition på 1,0 kg N/ha/år
<i>Kategori 3</i> Heder, moser og overdrev, som er beskyttet af naturbeskyttelseslovens § 3 og ammoniakfølsomme skove	Kommunen kan tillade en merdeposition, der er større end 1,0 kg N/ha/år, men ikke stille krav om en merdeposition mindre end 1,0 kg N/ha/år.

Tabel 7. Krav til ammoniakdeposition i de forskellige naturkategorier

Beregningerne af højeste merdeposition og højeste totaldeposition til naturområderne fremgår af tabel 8. Placeringen af naturpunkterne kan ses af kortet herunder.





Naturområde	Kategori	Afstand og retning fra anlæg til naturpunkt	Højeste merdeposition fra anlæg [kg N/ha/år], nudrift	Højeste totaldeposition fra anlæg [kg N/ha/år]
Natura 2000, Nymølle Bæk og Nejsum Hede	1	Ca. 8,8 km mod NØ (ikke med på kortet)	-	0,0
§ 7-natur, overdrev	2	Ca. 700 m mod nord	-	0,0
§ 3-overdrev	3	290 m mod syd	0,1	-
§ 3-sø	3	310 m mod vest	0,1	-
Pot. amm.følsom skov	3	920 m mod syd	0,0	-

Tabel 8. Ammoniakberegninger

### Kategori 1-natur (Natura 2000)

Det fremgår af ovenstående tabel, at totaldepositionen til kategori 1-naturen er 0,0 kg N/ha/år, hvilket er mindre end det fastsatte beskyttelsesniveau. Brønderslev Kommune vurderer derfor, at den ansøgte udvidelse ikke vil påvirke kategori 1-naturen, og at der ikke er grundlag for at stille skærpede krav under hensyn til naturområdets karakter.

### Kategori 2-natur

I en afstand af ca. 700 m mod nord findes den nærmeste registrerede naturtype omfattet af kategori 2-natur. Kategori 2-natur kan maksimalt tåle en totaldeposition på 1,0 kg N/ha/år. Det fremgår af tabellen, at totaldepositionen til kategori 2-naturen er 0,0 kg N/ha/år. Brønderslev Kommune vurderer derfor, at den ansøgte udvidelse ikke vil påvirke kategori 2-naturen, og at der ikke er grundlag for at stille skærpede krav under hensyn til naturområdets karakter.

### Kategori 3-natur

Til kategorien hører heder, moser og overdrev, som er beskyttet af naturbeskyttelseslovens § 3 samt ammoniakfølsomme skove. Ifølge klagenævnsafgørelser f.eks. NMK-131-00221 skal der også beregnes ammoniakdeposition til § 3 natur, der ikke er kategori 3-natur. Det drejer sig om



søer og enge. I henhold til husdyrgodkendelsesbekendtgørelsen kan kommunen tillade en merdeposition større end 1,0 kg N/ha/år for kategori 3-natur, men der kan ikke stilles krav om en merdeposition mindre end 1,0 kg N/ha/år. Tilsvarende vurdering gælder for søer og enge.

Ansøger og Brønderslev Kommune har derfor foretaget beregninger til den kategori 3-natur og § 3-natur, der ligger nærmest Øster Mellerupvej 79, se tabel 8. Ifølge Miljøstyrelsens digitale vejledning vil en merbelastning på mindre end 1 kg N/ha/år som udgangspunkt ikke udgøre et væsentligt merbidrag, og det kan derfor ikke medføre tilstandsændringer af kategori 3-natur og § 3 områder. Da merbelastningen ikke overskrides til de nærmeste naturarealer, vurderes merbelastningen heller ikke at overskrides til naturarealer, som ligger længere væk. Vurderingen er lavet ud fra det videnskabelige grundlag og kendskabet til de pågældende naturtyper, der i øjeblikket er tilgængelig.

#### **Bilag IV-arter**

En række dyr, som er omfattet af habitatdirektivets bilag IV, kan have levested, fødesøgningsområde eller sporadisk opholdssted på egnen omkring anlægget. På baggrund af "Faglig rapport nr. 635" fra DCE samt kommunens øvrige kendskab vurderes umiddelbart, at det kan omfatte følgende arter: Markfirben, Odder og Spidssnudet frø.

Potentiel forekomst i området af de nævnte bilag IV-arter vurderes knyttet til områdets beskyttede naturarealer, småskove og udyrkede arealer i øvrigt. Som nævnt i foregående afsnit vil disse naturarealer ikke blive påvirket ved udvidelsen af dyreholdet.

#### **Artsfredninger og rødlistearter**

I nærheden af anlægget er kommunen ikke bekendt med forekomster af planter og dyr omfattet af artsfredning eller optaget på nationale eller regionale rødlistearter.

#### **Fredede områder og fredede fortidsminder**

Der er ingen fredede områder i nærheden af husdyrbruget.

#### **Vandløb**

Der er over 180 m fra staldene og møddingsplads og gyllebeholdere til nærmeste vandløb. Der forudses ikke problemer med forurening i forhold hertil.

## 9. Management og egenkontrol

### 9.1 Management og egenkontrol

15. På tilsynsmyndighedens forlangende skal virksomheden dokumentere overholdelse af vilkår i denne godkendelse.
16. Der skal ved tilsyn kunne fremvises dokumentation for følgende (dækkende for seneste 5 års produktion):
  - Placering af markstak med dybstrøelse,
  - Logbog for ejendommens gyllebeholdere,
  - Bortskaffelse af farligt affald (brugte kanyler, medicinrester, lysstofrør, akkumulatorer, spildolie, rester af sprøjtegifte m.v.).

#### Vurdering af vilkår – Management og egenkontrol

Brønderslev Kommune vurderer, at når ovenstående vilkår er opfyldt, har ejer en passende egenkontrol. Samlet set vurderer Brønderslev Kommune, at husdyrbruget på nuværende tidspunkt og med de stillede vilkår opfylder kravet om anvendelse af bedste tilgængelige teknik.

## 10. Retsgrundlag

Bekendtgørelse nr. 1322 af 14. december 2012 om kontrol af beholdere til opbevaring af flydende husdyrgødning og ensilagesaft.

Europaparlamentets og rådets direktiv 2010/75/EU af 24. november 2010 om industrielle emissioner (integreret forebyggelse og bekæmpelse af forurening).

Brugerbetalingsbekendtgørelsen, se bekendtgørelse nr. 1475 af 12. december 2017 om brugerbetaling for godkendelse m.v. og tilsyn efter lov om miljøbeskyttelse og lov om husdyrbrug og anvendelse af gødning m.v.

Forvaltningsloven, se lovbekendtgørelse nr. 433 af 22. april 2014 af forvaltningsloven.

Husdyrbrugloven, se lovbekendtgørelse nr. 256 af 21. marts 2017 om husdyrbrug og anvendelse af gødning m.v.

Husdyrgodkendelsesbekendtgørelsen, se bekendtgørelse nr. 1380 af 30. november 2017 om godkendelse og tilladelse m.v. af husdyrbrug

Husdyrgødningsbekendtgørelsen, se bekendtgørelse nr. 865 af 23. juni 2017 om erhvervsmæssigt dyrehold, husdyrgødning, ensilage m.v.

Miljøtilsynsbekendtgørelsen, se bekendtgørelse nr. 1476 af 12. december 2017 om miljøtilsyn.

Miljøbeskyttelsesloven, se lovbekendtgørelse nr. 966 af 23. juni 2017 om lov om miljøbeskyttelse.

Museumsloven, se bekendtgørelse nr. 358 af 8. april 2014 af museumsloven.

Naturbeskyttelsesloven, se bekendtgørelse nr. 934 af 27. juni 2017 af lov om naturbeskyttelse.

Offentlighedsloven, se lov nr. 606 af 12. juni 2013 om offentlighed i forvaltningen.

Olietanksbekendtgørelsen, se bekendtgørelse nr. 1611 af 10. december 2015 om indretning, etablering og drift af olietanke, rørsystemer og pipelines.

Retssikkerhedsloven, se lovbekendtgørelse nr. 1096 af 13. september 2017 om lov om retssikkerhed og administration på det sociale område.

Slambekendtgørelsen, se bekendtgørelse nr. 843 af 23. juni 2017 om anvendelse af affald til jordbrugsformål.

Vandløbsloven, se bekendtgørelse nr. 127 af 26. januar 2017 af lov om vandløb.



## **Brønderslev Kommune**

Ny Rådhusplads 1  
9700 Brønderslev

Tlf.: 99 45 45 45

[raadhus@99454545.dk](mailto:raadhus@99454545.dk)  
[www.bronderslev.dk](http://www.bronderslev.dk)