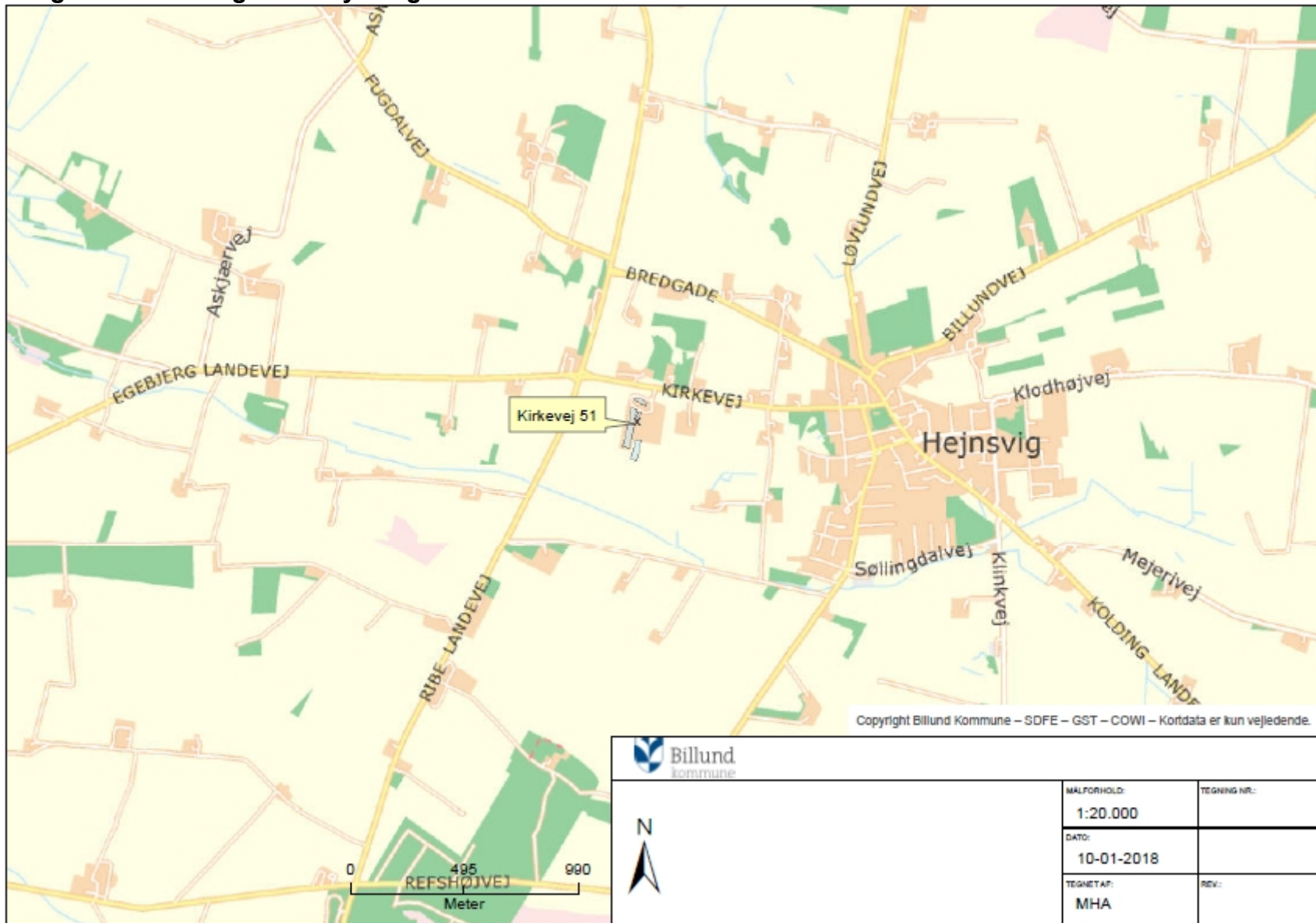
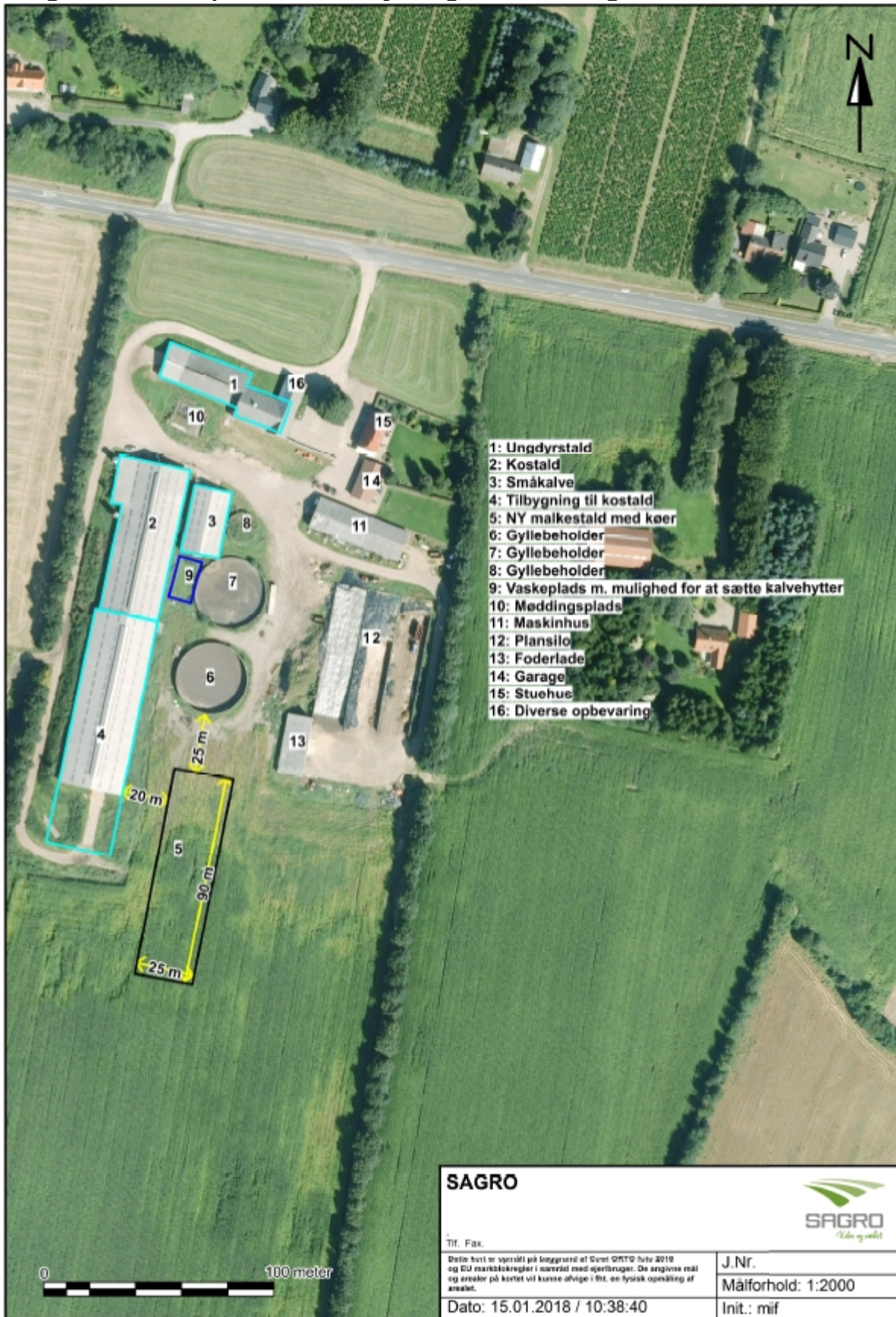


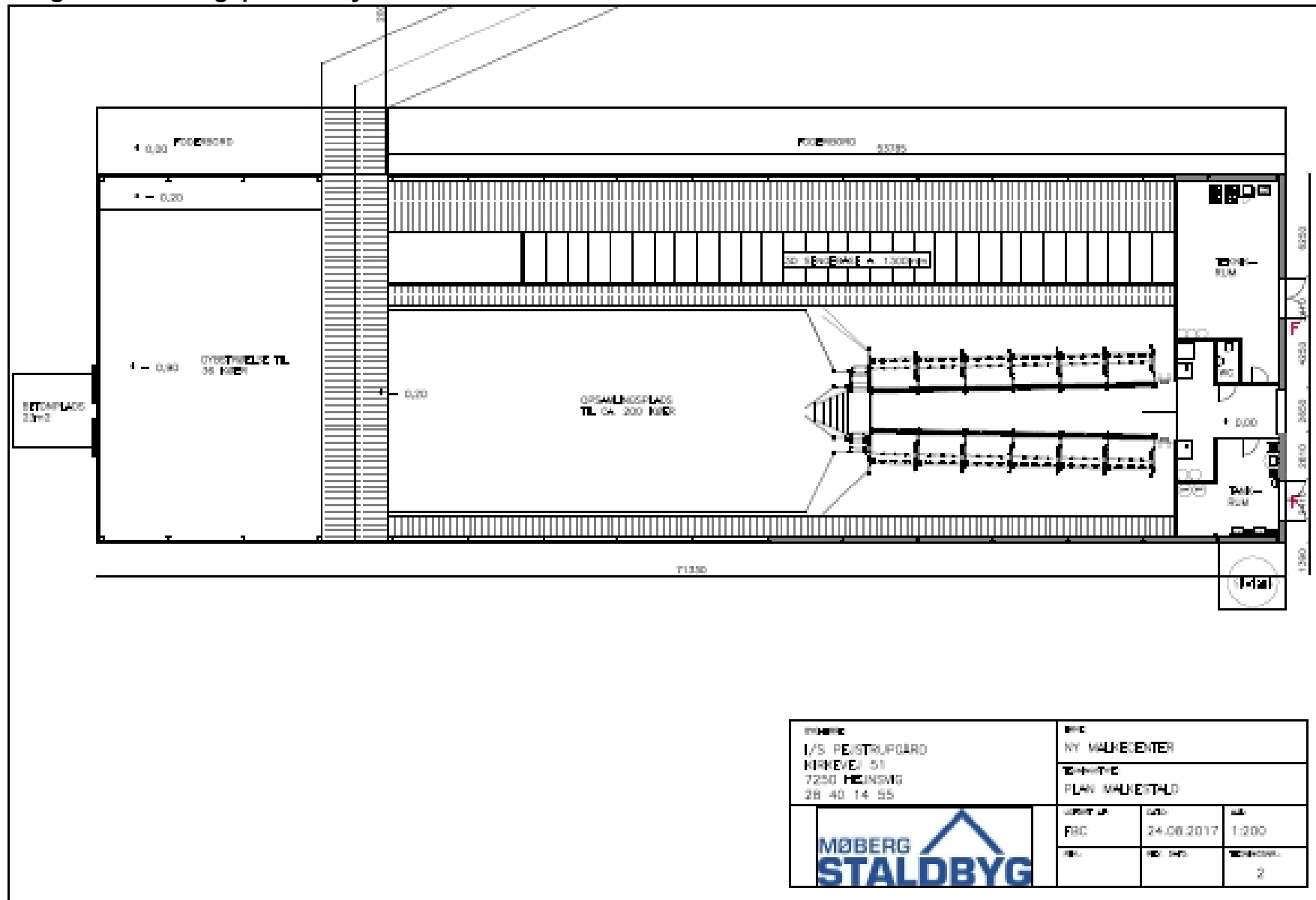
# Bilag 1. Lokalisering af husdyrbruget



## Bilag 2. Situationsplan med husdyrbrugets indretning



## Bilag 2a. Indretningsplan for ny malkestald



### Bilag 3. Tjekskema for BAT på: Kirkevej 51, 7250 Hejnsvig

#### Tjekskema vedr. ansøgning efter lovens § 12 om etablering, udvidelse eller ændring af kvægbrug

Skemaet er udarbejdet med udgangspunkt i EU's BREF-note for intensiv fjerkræ- eller svineproduktion, samt Miljøstyrelsens BAT-blade for kvægdrift. Nogle BAT-krav er sikret opfyldt gennem dansk lovgivning. I skemaet er sådanne forhold markeret med grå celler og forklarende tekst.

Nr.	BAT for kvægbrug	Ansøgers oplysninger (oplysninger anføres for hver enhed jf. elektronisk ansøgning, f.eks. staldafsnit, beholder o.l.)	Vurdering af om det oplyste er BAT
<b>1</b>	<b>Godt landmandskab</b>		
	<b>BAT er at udføre alle følgende punkter:</b>		
	Identificere og implementere uddannelses- og træningsprogrammer for bedriftspersonale	Ansatte på bedriften orienteres om at bedriften er miljøgodkendt, og de informeres om de relevante emner i miljøgodkendelsen.	BAT
	Føre journal over vandforbrug	Der laves min. én årlig opgørelse over vandforbruget	BAT
	Føre journal over energiforbrug	Elforbruget registreres månedligt.	BAT
	Føre journal over mængde af husdyrfoder	Der udarbejdes foderplaner og foderbudget	BAT
	Føre journal over opstået spild	Evt. uheld eller spild noteres i markbog.	BAT
	Føre journal over spredning af uorganisk gødning på markerne		BAT - krav anses for opfyldt ved reglerne i § 22 i lov om jordbrugets anvendelse af gødning og om plantedække
	Føre journal over spredning af husdyrgødning på markerne		BAT - krav anses for opfyldt ved reglerne i § 22 i lov om jordbrugets anvendelse af gødning og om plantedække
	Have en nødfremgangsmåde til at håndtere ikke planlagte emissioner og hændelser	På bedriften er der udarbejdet beredskabsplan.	BAT, idet der stilles nærmere vilkår om indhold og opdatering af beredskabsplanen.
	Iværksætte et reparations- og vedligeholdelsesprogram for at sikre, at bygninger og udstyr er i driftsklar stand, samt at faciliteterne holdes rene	Hele bedriften tilstræbes vedligeholdt og passet, så den fremstår i pæn og ryddelig stand med et driftsikkert produktionsapparat.	BAT
	Planlægge aktiviteter på anlægget korrekt, såsom levering af materialer og fjernelse af produkter og spild	Alle aktiviteter tilstræbes udført således at ressourcerne udnyttes optimalt og til mindst mulig gene for de omkringboende.	BAT
	Planlægge gødning af markerne korrekt		BAT - krav anses for opfyldt ved reglerne i § 21 i lov om jordbrugets anvendelse af gødning og om plantedække
<b>2</b>	<b>Foder</b>		

	<b>Det er forureningsforebyggende at gennemføre effektiv fodring til reduktion af udskillelsen af kvælstof og fosfor, ved at sikre, at foderets indhold af næringsstoffer modsvarer dyrenes behov, og at næringsstofferne er letoptagelige.</b>		
	Oplysninger om, hvorledes der gennemføres effektiv fodring af Malkekøer	Der udarbejdes foderplan i samarbejde med konsulent med inddragelse af nyeste viden.  I ansøgningsskemaet er angivet oplysninger om et indhold af råprotein og fosfor pr. foderenhed, som ikke afviger fra normindholdet i husdyrgodkendelse.dk.	Den oplyste foderplanlægning anses for BAT.  Grundlaget for reduktion i næringsstofforurening er i lovgivningen baseret på, at der kan anvendes differentierede virkemidler, hvoraf reduktion af næringsstofindholdet i foderet er ét. Da der herudover ikke er fastlagt BAT – krav for næringsstofindholdet i foder til kvæg, betragter kommunen normtallene for at være BAT.
<b>3</b>	<b>Ammoniakemissioner fra anlægget</b>		
	<b>I Miljøstyrelsens vejledninger om BAT-emissionsgrænseværdier for dyr i gyllesystemer (maj 2011) og dyr udenfor gyllesystemer (februar 2012) er opstillet vejledende emissionsgrænseværdier for gyllebaserede systemer i konventionelle kvægbrug</b>		
	<b>Samlet emission fra anlægget, jf. afsnittet "Driftsbygningerne" i godkendelsen:</b>		
	Beregnet sum af maksimal BAT-niveau for ammoniakemission fra anlægget:	5.392 kg N/år	Ammoniakemissionen fra anlægget er i henhold til ansøgningsskemaet på 5.409 kg N/år  BAT, da overskridelsen er under 100 kg N/år, og ansøger har redegjort for, hvorfor det ikke er proportionalt at indføre yderligere tiltag til at reducere ammoniakfordampningen med de sidste 17 kg N/år.  Se nærmere herom i afsnittet "Driftsbygninger" i godkendelsens miljøtekniske redegørelse.
<b>4</b>	<b>Vand</b>		
	<b>Til aktiviteter, hvor der bruges vand, er det BAT at reducere vandforbruget ved at udføre alt det følgende:</b>		
	- Rengøring af stald og udstyr med højtryksrensere efter hver produktionscyklus eller batch. Spulevand løber typisk ned i gyllesystemet, og det er derfor vigtigt at finde en balance mellem rengøring og brug af så lidt vand som muligt.	Maskiner rengøres med højtryksrensere. Stalde rengøres ved iblodsætning og med højtryksrensere. Der anvendes isbank til forkøling af mælken. Vaskevand fra malkeanlægget genanvendes til rengøring af malkestalden.	BAT.

	- udførelse af regelmæssig kalibrering af drikkevandsanlægget for at undgå spild	Der anvendes drikkekar, som er udformet så spild minimeres. Drikkekarene er med automatiske åbne/lukke ventiler og tilløbet kan justeres efter behov.	BAT	
	- registrering af vandforbrug gennem måling af forbrug	Der laves én årlig opgørelse.	BAT	
	- detektering og reparation af lækager	Bedriftens drikkevandsinstallationer rengøres og efterses jævnligt med henblik på at undgå spild.  Evt. lækager identificeres og repareres hurtigst muligt.	BAT	
<b>5</b>	<b>Energi</b>			
	<b>BAT er at reducere energiforbruget ved at gøre alt det følgende:</b>			
	- anvende lavenergi-belysning	Der anvendes lavenergiarmatur, og der er daglysstyring i kostalden.	BAT	
	Ventilation af nye stalde	anvende naturlig ventilation, hvor dette er muligt, ved at: udforme bygning og stier korrekt fremme luftstrømmen ved at placere bygninger under hensyntagen til fremherskende vindretninger	Der er naturlig ventilation i alle stalde.	BAT
	For mekanisk ventilerede stalde	optimere udformningen af ventilationssystemet i hver stald for at tilvejebringe god temperaturkontrol samt opnå minimumsventilation om vinteren undgå modstand i ventilationssystemer gennem hyppigt eftersyn og rengøring af luftkanaler og fans	-	-
<b>6</b>	<b>Oplagring af gødning</b>			
	<b>Gødningsstakke</b>			
	For gødningsstakke, der altid anbringes samme sted, enten i anlægget eller på marken, er det BAT at anvende et betongulv med et opsamlingsystem og en beholder til afstrømningsvæske		BAT - krav anses for opfyldt ved indretning efter reglerne i kap. 5 i husdyrgødningsbekendtgørelsen.	
	For midlertidige gødningsstakke på marken er det BAT at anbringe stakkene væk fra følsomme receptorer, såsom Naboer, samt vandløb (inkl. markdræn), som afstrømningsvæske kan løbe ned i		BAT - krav anses for opfyldt ved indretning efter reglerne i kap. 5 i husdyrgødningsbekendtgørelsen	
	<b>Lagring af gylle i stål- eller betonbeholder</b>			

	BAT er alt det følgende:		
	- en stabil beholder, der kan modstå mekaniske, termiske, samt kemiske påvirkninger		BAT - krav anses for opfyldt ved indretning efter reglerne i kap. 7 i husdyrgødningsbekendtgørelsen
	- beholderens bund og vægge er tætte og beskyttede mod tæring		
	- lageret tømmes regelmæssigt af hensyn til eftersyn og vedligeholdelse, fortrinsvist hvert år	Alle gylletanke tømmes og kontrolleres visuelt én gang årligt. Ved mistanke om skader kontaktes leverandør.	BAT
	- dobbelte ventiler bruges til alle ventiludgange fra lageret		BAT - krav anses for opfyldt ved indretning efter reglerne i kap. 7 i husdyrgødningsbekendtgørelsen
	- gyllen røres kun lige før tømning af beholderen ved f.eks. tilførsel på marken	Gyllen omrøres kun umiddelbart forud for udbringning.	BAT
	BAT er endvidere at dække beholderen ved at bruge et af følgende:		
	- et fast låg, tag eller en teltstruktur		BAT - krav anses for opfyldt ved indretning efter reglerne i kap. 7 i husdyrgødningsbekendtgørelsen
	- eller et flydelag, såsom snittet halm, lærred, folie, tørv, ekspanderet ler (LECA), ekspanderet polystyren (EPS) eller naturlig udtørringsskorpe		
	<b>Laguner</b>		
	Det er BAT dække lagunen ved at bruge et af følgende:		
	- et plastdække		BAT - krav anses for opfyldt ved indretning efter reglerne i kap. 7 i husdyrgødningsbekendtgørelsen
	- eller et flydelag, såsom snittet halm, LECA eller naturlig udtørringsskorpe		

## Bilag 4. Beskyttet natur indenfor 1.000 m af anlægget

