

Miljøgodkendelse



MM Composite A/S
Fabriksvej 21, 5592 Ejby
Dato: 29.09.2017



Middelfart
KOMMUNE

Stamoplysninger

Virksomhedens navn:

MM Composite A/S

Virksomhedens adresse:

Fabriksvej 21, 5592 Ejby

Matrikel nr.:

9h, Ejby By Ejby

CVR nr.:

33 38 17 19

P-nr.:

1020 106 537

Listepunkt

Godkendelsesbekendtgørelsen
Nr. 725/06.06.2017

D 207

Ansøger:

MM Composite A/S

Industrivænget 2B

5580 Nr. Åby

CVR 33 38 17 19

Kontaktperson:

Jørgen Møller Simonsen

jms@mmcomposite.dk

Virksomhedens ejer:

SP GROUP A/S

Snavevej 6-10

5471 Søndersø

Dato:

29. september 2017

Sagsnummer:

2017-011052

Sagsbehandler:

Maria Friis Jensen

Maria.friisjensen@middelfart.dk

Tlf. 8888 4830

Kopi er sendt til:

Danmarks Naturfredningsforening, dnmiddelfart-sager@dn.dk

Friluftsrådet, fynnord@friluftraadet.dk

NOAH, noah@noah.dk

Styrelsen for Patientsikkerhed, Tilsyn og Rådgivning
Syd stps@stps.dk

Læsevejledning

Miljøgodkendelsen er opbygget i tre dele.

1. del indeholder vilkår, samt oplysninger om retsbeskyttelse m.m.
2. del indeholder den miljøtekniske beskrivelse/redegørelse, der beskriver det grundlag, miljøgodkendelsen gives på. Der redegøres for virksomhedens indretning og drift og for den miljøbelastning virksomheden giver anledning til.
3. del indeholder Middelfart Kommunes vurderinger og begrundelser for de fremsatte vilkår.



Middelfart
KOMMUNE

**Natur- og
Miljøafdelingen**
Middelfart Kommune
Nytovr 9
5500 Middelfart
www.middelfart.dk

Telefon 8888 5500

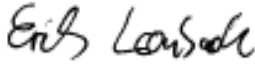
Dato: 29.09.2017
Sagsnr.: 2017-011052

Godkendelse efter Miljøbeskyttelseslovens kapitel 5

Godkendelsen omfatter:
Fremstilling af prepreg i form af glasfiberarmeret epoxy.

Godkendelsen er givet på de vilkår, der er angivet under "Middelfart Kommunes Afgørelse".

Godkendt: 
.....
Maria Friis Jensen


.....
Erik Lønbæk

Annonceret den	29. september 2017
Klagefristen udløber den	27. oktober 2017
Søgsmålsfristen udløber den	29. marts 2018

Kort resumé

MM Composite A/S laver kundespecifik udvikling og fremstiller forskellige kompositkomponenter, primært til anvendelse indenfor vedvarende energi, såsom vindmølleindustrien.

Virksomheden blev grundlagt 1979 med produktion af glasfiberbåde. I løbet af 1990'erne skete en omstilling til produktion af elementer til vindmøllebranchen.

Fra 2001 er produktionsarealerne på Industrivænget i Nørre Aaby blevet udvidet til reparation af vingeforme/vinger, produktion af segmenter til vindmøllevinger og overfladebehandling af vindmøllevinger. Antallet af medarbejdere er også øget markant siden 2001.

Denne godkendelse omfatter en produktion på Fabriksvej 21 i Ejby, som består af fremstilling af prepreg i form af glasfiberarmeret epoxy.

Indhold

Kort resumé	5
Middelfart Kommunes afgørelse	7
Virksomhedens lovmæssige relationer	7
Vilkår	9
Andre miljøregler.....	11
Miljøteknisk beskrivelse.....	12
Virksomhedens placering	13
Virksomhedens produktion	13
Forurening og forureningsbegrænsende foranstaltninger	14
Miljøteknisk vurdering.....	16
Vilkår.....	16
Virksomhedens placering	16
Virksomhedens produktion	17
Forurening og forureningsbegrænsende foranstaltninger	18
Bilag 1 Klagevejledning	19
Bilag 2 Virksomhedens placering.....	20
Bilag 3 Placering af afkast.....	21
Bilag 4 Beskrivelse af afkast	22
Bilag 5 Affaldshåndtering.....	30
Bilag 6 Kort over containere	32
Bilag 7 Spildevand	33

Middelfart Kommunes afgørelse

Virksomhedens lovmæssige relationer

Godkendelsesbekendtgørelsen¹

Virksomhedens hovedaktivitet er omfattet af "godkendelsesbekendtgørelsens" bilag 2, listepunkt D207:

"Virksomheder, der fremstiller produkter ved sintring af fluorplast, pressestøbning eller fiberarmering af hærdeplast med et forbrug af plastmateriale på mere end 100 kg pr. dag."

Bekendtgørelse om standardvilkår i godkendelse af virksomhed²

For listepunktet D207 er der udarbejdet standardvilkår, jf. bekendtgørelse om standardvilkår i godkendelse af virksomhed" bilag 2, afsnit 1, hvorfor Middelfart Kommune i forbindelse med virksomhedens miljøgodkendelse i relevant omfang har indarbejdet standardvilkårene, suppleret med øvrige relevante vilkår.

VVM³

Det ansøgte er ikke omfattet af VVM-bekendtgørelsen.

Habitatvurdering

Pligten til at gennemføre en vurdering efter habitatbekendtgørelsen⁴ gælder ved afgørelse om miljøgodkendelse, idet det skal sikres, at der ikke sker væsentlige påvirkninger af Natura-2000 områder mv., dvs. at der skal foretages en vurdering af, om projektet i sig selv, eller i forbindelse med andre projekter, kan påvirke disse områder væsentligt.

Habitatvurderingen fremgår af afsnittet om "Natura 2000 - Internationale naturbeskyttelsesområder og strengt beskyttede arter", i den miljøtekniske vurdering.

BAT/BREF

Virksomhedens aktiviteter er omfattet af standardvilkår, der er baseret på BAT. BAT er dermed en integreret del af miljøgodkendelsens vilkår, og der fastlægges ikke yderligere vilkår i forhold til BAT.

Gyldighed

Miljøgodkendelsen er gyldig straks efter modtagelsen.

Retsbeskyttelse

Der er tale om en ny godkendelse efter Miljøbeskyttelseslovens⁵ § 33, og alle vilkår er derfor omfattet af 8 års retsbeskyttelse. Under visse omstændigheder (blandt andet ved uforudset forurening og uforudsete skadevirkninger) kan kommunen dog ændre godkendelsen ved påbud eller forbud inden udløbet af 8-års perioden (jf. §§ 41 og 41a i Miljøbeskyttelsesloven).

Virksomhedens egenkontrol er også undtaget fra retsbeskyttelsesperioden, idet Miljøbeskyttelseslovens § 72, stk. 3 giver tilsynsmyndigheden mulighed for løbende at revidere denne.

¹ Miljøministeriets bekendtgørelse om godkendelse af listevirksomhed, nr. 725 af 6. juni 2017.

² Miljøministeriets bekendtgørelse nr. 1520 af 7. december 2015 om standardvilkår af listevirksomhed

³ Miljøministeriets bekendtgørelse om vurdering af visse offentlige og private anlægs virkning på miljøet (VVM) i medfør af lov om planlægning, nr. 448 af 10/5-2017

⁴ Miljøministeriet bekendtgørelse om udpegnung og administration af internationale naturbeskyttelsesområder samt beskyttelse af visse arter, nr. 926 af 27.6.2016.

⁵ Bekendtgørelse nr 966 af 23/06/2017 af lov om miljøbeskyttelse

Retsbeskyttelsesperioden regnes fra datoen for denne godkendelse. Påklages godkendelsen, regnes perioden fra den dato, hvor Miljøstyrelsen træffer afgørelse vedrørende klagen.

Tilsyn med virksomheden

Middelfart Kommune er tilsynsmyndighed for virksomheden.

Brugerbetaling

Virksomheden er omfattet af Brugerbetalingsbekendtgørelsen⁶.

Affaldshåndtering

Alle transportører, indsamlingsvirksomheder og genanvendelsesanstalt, som virksomheden benytter til bortskaffelse af affald, skal være registeret i det nationale affaldsregister (<https://affaldsregister.ens.dk/Default.aspx>).

Bortfald af godkendelsen

Godkendelsen bortfalder, hvis der opstår kontinuitetsbrud, det vil sige, hvis den ikke har været udnyttet i 3 på hinanden følgende år, jævnfør miljøbeskyttelseslovens⁷ § 78 a, jævnfør dog stykke 2.

Klagevejledning

Afgørelsen kan, inden 4 uger fra den er meddelt, påklages til Miljø- og Fødevarerklagenævnet. Klagefristen fremgår af godkendelsens første sider. Se bilag 1 for nærmere klagevejledning.

Virksomheden vil få besked, hvis der kommer klager over afgørelsen. En klage over godkendelsen har ikke opsættende virkning, medmindre klagenævnet bestemmer andet.

Samlet vurdering

Det vurderes samlet, at den ansøgte aktivitet ved sin art, størrelse og placering vil kunne drives uden væsentlige gener for omgivelserne, når driften sker i overensstemmelse med de vilkår, der er fastsat i miljøgodkendelsen. Det vurderes ligeledes, at virksomheden kan overholde Miljøstyrelsens vejledninger.

Afgørelse

Middelfart Kommune meddeler hermed, på baggrund af de foreliggende oplysninger, afgørelse om miljøgodkendelse efter § 33 i Miljøbeskyttelseslovens kapitel 5 på de vilkår, som fremgår af de følgende sider:

Vilkår mærket med * er ikke standardvilkår.

⁶ Miljøministeriets bekendtgørelse om brugerbetaling for godkendelse og tilsyn efter lov om miljøbeskyttelse og lov om miljøgodkendelse med videre af husdyrbrug (brugerbetalingsbekendtgørelsen), nr. 845 af 23/6-2017.

⁷ Lov om miljøbeskyttelse (miljøbeskyttelsesloven) Nr. 358 af 6. juni 1991

Vilkår

Generelle forhold

- * Et eksemplar af godkendelsen skal til enhver tid være tilgængelig på virksomheden for de personer, der har ansvaret for virksomhedens indretning og drift, og driftspersonalet skal være orienteret om godkendelsens indhold.
- * Virksomhedens bygninger eller drift må som udgangspunkt ikke udvides eller ændres på en måde, der indebærer forøget eller anden forurening, før det er godkendt. Den oplyste produktionskapacitet må således ikke overskrides uden forudgående tilladelse.
- * Den ansvarlige for virksomheden skal underrette tilsynsmyndigheden før virksomheden:
 - helt eller delvis overdrages, udlejes eller bortforpagtes
 - indstiller driften i en længere periode eller permanent
 - genoptager driften, efter at den har været indstillet i en længere periode.
- Ved driftsophør skal virksomheden træffe de nødvendige foranstaltninger for at undgå forureningsfare og for at efterlade stedet i tilfredsstillende tilstand. En redegørelse for disse foranstaltninger skal fremsendes til Middelfart Kommune senest 3 måneder, før driften ophører.
- Hvor der i vilkårene anvendes betegnelsen "befæstet areal" menes en fast belægning, der giver mulighed for opsamling af spild og kontrolleret afledning af nedbør. Hvor der i vilkårene anvendes betegnelsen "tæt belægning" menes en fast belægning, der i løbet af påvirkningstiden er uigennemtrængelig for de forurenende stoffer, der håndteres på arealet.

Støj

- * Virksomhedens drift må ikke give anledning til en støjbelastning, målt som det ækvivalente, korrigerede støjniveau i dB(A), som overskrider følgende støjgrænser uden for virksomhedens skel, som svarer til de vejledende grænseværdier angivet i Miljøstyrelsens vejledning nr. 5 / 1984 "Ekstern støj fra virksomheder":

	Dag	Aften	Nat
Kommuneplanområde	Man-fre 07-18 Lør 07-14	Man-fre 18-22 Lør 14-22 Søn- og helligdage 07-22	Alle dage 22.00-07.00
Erhvervs- og industri E.07.04	60	60	60
Boligområderne B.07.01, B.07.02 og B.07.03	45	40	35
Enkeltboliger i åbent land	50	45	40

Grænseværdier for støj

- * Hvis tilsynsmyndigheden finder det påkrævet, dog højst 1 gang årligt, skal virksomheden ved målinger eller beregninger dokumentere overfor tilsynsmyndigheden, at støjgrænserne er overholdt.
- * Støjmålinger eller støjregninger skal foretages af et firma/laboratorium, der er akkrediteret af DANAK eller godkendt af Miljøstyrelsen til at udføre "miljømålinger – ekstern støj". Målingerne skal udføres efter retningslinjerne i den til enhver tid gældende vejledning om måling af ekstern støj fra virksomheder udsendt af Miljøstyrelsen, jf. vejledning nr. 6/1984. Beregninger skal udføres efter den Nordiske beregningsmetode for ekstern støj fra virksomheder, jf. vejledning nr. 5/1993.

Luftforurening

9. Afkast fra processer, hvor der anvendes epoxybaseret resin (til prepregfremstilling, gel-coating og støbning), skal være opadrettet og ført mindst 1 meter over tagryg på det tag, hvor afkastet er placeret, så der kan ske fri fortynding af afkast. Dette gælder for såvel åbne som lukkede processer.
10. Afkast fra rumventilation og arbejdssteder, der ikke er omfattet af konkrete vilkår om afkasthøjde, skal være opadrettet og ført mindst 1 meter over tagryg på det tag, hvor afkastet er placeret.
11. Virksomheden må ikke give anledning til lugtgener uden for virksomhedens område, som efter tilsynsmyndighedens vurdering er væsentlige for omgivelserne.

Affald

12. Farligt affald skal opbevares i egnede, tætte og lukkede beholdere, der er mærket, så det tydeligt fremgår, hvad beholderen indeholder.
13. Farligt affald som f.eks. spildolie skal opbevares under overdækning i form af tag, presenning eller lignende og beskyttet mod vejrlig på en tæt belægning. Oplagspladsen skal være indrettet således, at spild kan holdes inden for et afgrænset område og uden mulighed for afløb til jord, grundvand, overfladevand eller kloak. Området skal kunne rumme indholdet af den største beholder, der opbevares.
14. Støvende affald skal opbevares i tætte lukkede emballager eller på anden måde sikres mod støvflugt. Filterstøv skal tilsvarende opsamles og opbevares på virksomheden i tætte, lukkede beholdere, containere, big-bags el. lign og mærket med indhold.

Beskyttelse af jord og grundvand og overfladevand

15. Flydende råvarer og hjælpestoffer, der ved spild kan medføre risiko for forurening af jord og grundvand, skal opbevares på samme måde som farligt affald, jf. vilkår 12 og 14.
16. Spild af brændstof, olie og kemikalier skal straks opsamles. Dog ikke, hvis spild sker i tæt spildbakke eller grube, jf. vilkår 13. Der skal til enhver tid forefindes opslugningsmateriale på virksomheden. Alt opsamlet spild af brændstof, olie og kemikalier inkl. brugt opslugningsmateriale skal opbevares og bortskaffes som farligt affald.

Egenkontrol

17. Filtre skal drives, serviceres og vedligeholdes efter filterleverandørens anvisninger, så normal renseeffektivitet er opretholdt løbende. Eftersyn skal dog ske mindst 1 gang om året. Driftsinstruks for filtre skal være tilgængelig i umiddelbar nærhed af filtrene. Renluftsiden efter posefilter o. lign. skal efterses visuelt mindst 1 gang om måneden for kontrol af utætheder. Konstateres der utætheder, skal renluftsiden efterfølgende rengøres for støvaflejringer af hensyn til kommende inspektioner.
18. Virksomheden skal løbende og mindst en gang årligt foretage visuel kontrol for utætheder, revnedannelser og vedligeholdelsesstand af befæstede arealer og tætte belægnings, herunder opsamlingskar, gruber, tankgrave og bassiner. Utætheder skal udbedres, så hurtigt som muligt efter at de er konstateret.

Driftsjournal

19. Der skal føres en driftsjournal med angivelse af
- Årligt forbrug af råvarer opdelt på typer af:
 - Resin
 - Rensevæsker, der er baseret på organiske opløsningsmidler.
 - Dato for og resultatet af eftersyn af filtre, herunder reparationer og udskiftning af filterposer, jf. vilkår 17.
 - Dato for og resultatet af kontrollen af befæstede arealer, tætte belægninger, gruber, mv. og eventuelle foretagne udbedringer, jf. vilkår 18.

Driftsjournalen skal opbevares på virksomheden i mindst 5 år og skal være tilgængelig for tilsynsmyndigheden.

Driftsforstyrrelser og uheld

- 20.* Virksomheden har underretningspligt, dvs. pligt til at underrette tilsynsmyndigheden, hvis driftsforstyrrelser eller uheld medfører forurening eller fare for forurening. Underretningen skal ske via kommunens hovednummer på tlf. 8888 5500.

Ved akut forurening og uden for normal kontortid skal underretningen ske til Alarmcentralen på tlf.: 112.

- 21.* En skriftlig redegørelse for hændelsen skal være myndigheden i hænde senest 14 dage efter hændelsen. Det skal fremgå af redegørelsen, hvilke tiltag der vil blive iværksat for at hindre lignende hændelser i fremtiden

Andre miljøregler

Virksomheden er omfattet af en række andre miljøregler, herunder:

Kommunens regulativ for erhvervsaffald, herunder regler for håndtering og sortering, samt pligten til at benytte en affaldstransportør, der er registreret hos Miljøstyrelsen. Regulativet indeholder herudover krav om, at farligt affald til enhver tid transporteres/bortskaffes og håndteres i overensstemmelse med retningslinjerne beskrevet i det gældende regulativ.

Miljøbeskyttelseslovens bestemmelser, herunder f.eks. pligten til at afværge og forebygge følger af uheld eller driftsforstyrrelser, der medfører væsentlig forurening, samt pligten til at informere kommunen herom.

Miljøteknisk beskrivelse

Oplysningerne i dette afsnit stammer primært fra virksomhedens ansøgningsmateriale.

Ansøger

MM Composite A/S

Industrivænget 2B

5580 Nr. Aaby

Tlf. 72 30 10 15

CVR.-nr. 3338 1719

p-numre 1016 545 534, 1018 443 550, 1018 443 569, 1018 443 577, 1018 947 192

Ansøgningen omfatter produktion på en afdeling på adressen Fabriksvej 21, 5592 Ejby, matr. Nr. 9h, Ejby By, Ejby. p-nummer: 1020106537.

Ejerforhold

Virksomheden er et aktieselskab ejet af:

SP Group A/S

Snavevej 6-10

5471 Søndersø

Ejer af ejendommen Fabriksvej 21, 5592 Ejby er:

K/S Fabriksvej 21, Ejby Fyn

Krogengen 22, 2600 Glostrup

CVR. nr. 14251685

Virksomhedens art

MM Composite A/S fremstiller og laver kundespecifik udvikling af forskellige kompositkomponenter, primært til anvendelse indenfor vedvarende energi, såsom vindmølleindustrien.

Produktionen på Fabriksvej 21, 5592 Ejby består af fremstilling af prepreg i form af glasfiberarmeret epoxy.

Etablering

Virksomheden blev grundlagt af Mogens Marxen i 1979 i Nørre Aaby, hvor der blev udført reparation og overfladebehandling af både. Erfaringerne med at overfladebehandle glasfiber og metal og med at fremstille emner i glasfiber åbnede i 1990'erne op for muligheder inden for vindmøllebranchen.

Fra 2001 er produktionsarealerne på Industrivænget blevet udvidet til reparation af vingeforme, produktion af segmenter til vindmøllevinger og overfladebehandling af vindmøllevinger. Antallet af medarbejdere er også øget markant siden 2001.

I 2008 blev virksomheden solgt til Skykon koncernen som så senere gik konkurs i januar 2011. Mogens Marxen købte en del af konkursboet, og der blev dannet en ny virksomhed under navnet MM Composite A/S. Reparation og overfladebehandling af vinger er ikke længere en del af virksomhedens koncept, men kompetencerne inden for området er stadig i virksomheden.

21. marts 2017 købte SP Group A/S MM Composite A/S og datterselskabet MM Composite Inc. MM Composite har et stærkt brand og fortsætter sit virke under det hidtidige navn.

Produktionen i afdelingen på Fabriksvej 21, 5592 Ejby sker i eksisterende bygninger, der ikke udvides eller ændres.

I relation til miljøogsagsbehandling er de væsentligste miljøforhold:

- Luftemission fra fremstilling af prepreg.
- Opbevaring og håndtering af råvarer/kemikalier og farligt affald.
- Farligt affald i form af brugte rensedmidler.
- Støj fra udendørs truckkørsel, ventilationsanlæg/afkast, levering af råvarer, afhentning af færdigvarer, afhentning af affald og kompressor.

Der forekommer ingen processpildevand. Der forekommer alene sanitært spildevand.

Indretning og driftstider

Produktion foregår på Fabrikvej 21, 5592 Ejby. I perioder forekommer døgndrift. Kort udsnit med virksomheden ses på bilag 2.

Forurening og forureningsbegrænsende foranstaltninger

Støj

Udendørs støjkluder er kørsel med el-trucks, ventilationsanlæg/afkast, levering af råvarer, afhentning af færdigvarer og afhentning af affald. Indendørs støjkluder er kørsel med el-trucks samt diverse maskiner i produktionen herunder en kompressor, der er placeret indendørs i fyrrum.

Afhentning færdigvarer og levering af råvarer foregår i begrænset omfang og direkte til læssemperer. Afhentning af affald og kørsel med truck udendørs foregår i begrænset omfang. Alle afkast er omfattet af en serviceaftale med årlig kontrol, som udføres efter VENT ordningens retningslinjer.

Der kan i spidsbelastning forekomme arbejde på alle lokaliteter på lørdage og søndage samt helligdage.

Luft

Følgende aktiviteter kan give anledning til miljømæssig belastning af omgivelserne.

- Blanding af epoxy i blandemaskine – intet afkast.
- Håndtering af resin fra blandemaskine til prepregfremstilling – intet afkast.
- Fremstilling af prepreg – afkast 5 og 6.
- Hærdning af prepreg i elektriske hærdovne – afkast 1, 3 og 4.
- Rensning med opløsningsmiddel – intet afkast.
- Rensning med opløsningsmiddel/rensemiddel – afkast 2.
- Udledning af røggasser fra energianlægget til naturgas 90-680 kW – afkast 8.

Åbne processer:

- Håndtering af resin fra blandemaskine til prepregfremstilling, produktion 2.
- Fremstilling af prepeg.

Lukkede processer:

- Håndtering af resin fra blandemaskine til prepregfremstilling, produktion 1.
- Blanding af epoxy i blandemaskine.
- Hærdning af prepregemnerne i elektriske hærdovne.
- Rensning med opløsningsmidler i lukket kar.
- Rensning med rensedmidler/opløsningsmidler i kabiner.

Påføring af epoxyresin sker afskærmet i en maskine med punktudsugning. Umiddelbart efter påføringen rulles prepregen på ruller mellem to lag plast. Rullerne køres herefter til afhærdning i ovne med afkast. Herefter rulles prepregen om på en papkerne.

Alle afkast fra processer med epoxy overholder standardvilkår for afkast fra processer med epoxy (vilkår 9). Dog er afkast 5 ikke opadrettet. Alle øvrige afkast fra produktionen overholder standardvilkår for øvrige afkast (vilkår 10). Alle afkast er omfattet af en serviceaftale med årlig kontrol som udføres efter VENT ordningens retningslinjer.

Se placering af afkast i bilag 3. Se beskrivelse af afkast i bilag 4.

Affald

Der er indgået aftale med godkendte indsamlere om afhentning af affald.

Alt affald sorteres og opbevares i egnede beholdere. Der forekommer ikke flydende råvarer som affald, det er altid udhærdet.

Der er udarbejdet procedure for håndtering af affald i bilag 5 samt kort med placering af containere i bilag 6.

Jord og grundvand

- Oplag af flydende råvarer sker udelukkende i transportsikrede palletanke (IBC).
- Oplag af kemikalier sker i uåbnet originalemballage.
- Anbrud finder først sted på selve produktionsstedet.
- Oplag af flydende råvarer og kemikalier sker udelukkende i kemikalierum. Der er intet gulv afløb i kemikalierummet, hvor der er tæt belægning og opkant ved dør/port så spild kan tilbageholdes.
- Al opbevaring af kemikalier/flydende råvarer i produktionen sker på steder, der er sikret mod udsivning til jord og grundvand i form af opsamlingstank, der kan rumme den største enhed.
- Levering af kemikalier og flydende råvarer sker direkte til rampe, hvorefter det køres direkte ind i kemikalierummet. Der er ingen håndtering af råvarer og kemikalier på det udendørs areal.
- Farligt flydende affald opbevares i aflåst container med integreret spildbakke.

Spildevand

Der udledes intet processpildevand til det offentlige spildevandssystem.

Driftsforstyrrelser eller uheld

Vedr. driftsforstyrrelser/uheld, vurderes at relevante forhold vil være:

- Spild af kemikalier eller farligt affald i forbindelse med opbevaring/håndtering

Produktionen er indrettet så spild ved uheld kan tilbageholdes som beskrevet under afsnittet "Jord og grundvand". Der ud over har virksomheden en beredskabsprocedure for uheld med farlige stoffer, herunder standsning/begrænsning af udslip.

Miljøteknisk vurdering

Den miljøtekniske vurdering er udarbejdet af Middelfart Kommune.

Vilkår

Formålet med vurderingen er hovedsageligt at give en begrundelse for godkendelsens vilkår. I denne godkendelse er der imidlertid hovedsageligt tale om standardvilkår, som kommunen er forpligtet til at anvende, medmindre det er nødvendigt at skærpe vilkårene af hensyn til omgivelsernes sårbarhed. Kommunen har ikke fundet behov for sådanne skærpelser, men kun suppleret med enkelte vilkår af almen karakter, som næppe kræver nærmere begrundelser:

- vilkår 1 om miljøgodkendelsens tilgængelighed for driftspersonale
- vilkår 2 om fremtidige udvidelser og ændringer
- Vilkår 3 om indstilling og genoptagelse af drift
- vilkår 6+7+8 om støjgrænser og støjmålinger
- vilkår 21 + 22 om underretningspligt i forbindelse med driftsuheld

Følgende standardvilkår er udeladt. De er ikke relevante ved virksomhedens nuværende eller planlagte produktion, som ikke omfatter polyester eller phenolbaseret resin, støvfrembringende processer eller forbrug af acetone:

- standardvilkår 4 om måling af emissioner
- standardvilkår 5 og 6 om afkast fra processer med polyesterbaseret resin
- standardvilkår 8 og 9 om afkast fra processer med phenolbaseret resin
- standardvilkår 10 og 11 om rengøring af forme og værktøjer med acetone
- standardvilkår 12 om filterkrav til støvfrembringende processer
- standardvilkår 13 om afkasthøjder fra støvfrembringende processer
- standardvilkår 24 og 25 om automatisk måling af emission af styren
- standardvilkår 26, 27 og 28 om kontrolmåling af emissioner af phenol og formaldehyd
- standardvilkår 29 om egenkontrol for så vidt angår føring af driftsjournal over forbrug af gelcoat og formklargøringsmidler samt eftersyn af AMS-måler til måling af polyesterbaseret resin.

Standardvilkår 18 om overjordiske olietanke er udeladt, da der ikke forefindes olietanke på ejendommen.

Standardvilkår 3 om lukkede døre/vinduer ved fremstilling af prepreg i åbne processer er udeladt. Selvom processen hvor epoxy påføres ikke er lukket, er der punktudsug, og det vurderes at størstedelen af afdampningen af resin opfanges i punktudsugget og afledes gennem afkast. Desuden vurderes afdampningen fra epoxyresin at være af mindre betydning miljømæssigt.

Virksomhedens placering

Lokalplan

Virksomheden er placeret indenfor lokalplan E 48 for et erhvervsområde mellem motorvejen og Ejby "Ejby Industripark", 1988, som er fastlagt til erhvervsområde.

Området må kun anvendes til lokale og regionale erhvervsformål. Der må kun opføres eller indrettes bebyggelse til eller udøves erhverv som følgende: industri- og værkstedsvirksomhed, samt entreprenør- og oplagsvirksomhed.(jf. lokalplanens § 3).

Det vurderes at virksomheden kan rummes indenfor lokalplanens bestemmelser for anvendelse.

Kommuneplan

Fabriksvej 21 ligger i byzone i et erhvervsområde.

Arealanvendelsen er i Kommuneplan 2013-2025, planrammeområde E.07.04 – "Industrivej – Fabriksvej syd", vurderet til at kunne rumme erhvervsformål i miljøklasse 2-6.

Virksomheden vurderes i iht. Miljøministeriets Håndbog om Miljø og Planlægning at tilhøre miljøklasse 4-5. Der angives i håndbogen en vejledende mindste afstand fra virksomheden til nærmeste bolig. For klasse 5 er mindsteafstanden til bolig 150 meter. Nærmeste bolig ligger på Ejbyvej 8, ca. 200 meter sydøst for virksomheden.

Området støder mod nord op til kommuneplanrammeområdet E.07.03, ligeledes til erhvervsformål. Mod syd og sydvest støder området op til boligområder, rammeområde B.07.03, B.07.02 og B.07.01 og mod øst og nordvest mod åbent land.

Det vurderes, at virksomheden er placeret inden for rammerne i kommuneplanen.

Grundvands- og drikkevandsinteresser

Virksomheden er etableret i et område med særlige drikkevandsinteresser (OSD) og udenfor Nitratfølsomt Indvindingsområde (NFI).

Middelfart Kommune vurderer med baggrund heri, at det ansøgte i sig selv ikke udgør en hindring for fremtidig anvendelse af områdets grundvandsressourcer.

Natura 2000 - Internationale naturbeskyttelsesområder og strengt beskyttede arter

Ejendommen ligger i en afstand af ca. 6 km vest for det nærmeste habitatområde (Lillebælt), der ligger sammen med nærmeste EF-fuglebeskyttelsesområder og Ramsarområde.

Middelfart Kommune vurderer, at aktiviteterne hos MM COMPOSITE A/S ikke giver anledning til negative påvirkninger af udpegningsgrundlaget, idet der udelukkende udledes en meget begrænset mængde luftemission fra virksomhedens aktiviteter.

Vurderingen bygger på, at virksomhedens emissioner er reguleret jf. ovenstående beskrivelser.

Virksomheden er beliggende i erhvervsområde, som vurderes uegnet som levested for bilag IV arter. Virksomhedens arealer vurderes konkret heller ikke at rumme forekomster eller potentielle levesteder for beskyttelseskrævende arter efter naturbeskyttelseslovens § 29a (og habitatdirektivets bilag IV).

Det er Middelfart Kommunes samlede vurdering, at virksomhedens aktiviteter ikke medfører væsentlig påvirkning af områder, der er registreret, beskyttet eller fredet ved national lovgivning, EF-fuglebeskyttelsesområder og habitatområder.

Virksomheden udleder ikke væsentlige næringsstoffer, hverken vand- eller luftbårne.

Middelfart Kommune vurderer samlet, at virksomhedens aktiviteter ikke medfører væsentlig påvirkning på Natura 2000 områder og bilag IV arter. Der er derfor ikke foretaget yderligere konsekvensvurderinger.

Samlet konklusion i forhold til planforhold og beliggenhed

Middelfart Kommune ser på ovenfor beskrevne grundlag ingen planmæssige hindringer for at virksomheden kan etableres på matr. 9h, Ejby By, Ejby.

Virksomhedens produktion

Middelfart Kommune har et detaljeret kendskab til de enkelte procesforløb, produktionskapaciteter, råvareforbrug mm. Virksomheden ønsker imidlertid af konkurrencehensyn at begrænse

offentlighedens adgang til disse oplysninger mest muligt. Der henvises derfor til virksomhedens egne oplysninger i afsnittet med den miljøtekniske beskrivelse.

Forurening og forureningsbegrænsende foranstaltninger

Støj

Der er tale om få og beskedne støjkloder, der forekommer i begrænset omfang. Middelfart Kommune vurderer, at virksomhedens støjudsendelse overholder Miljøstyrelsens vejledende grænseværdier.

Vibrationer

Virksomhedens drift giver ikke anledning til vibrationer i omgivelserne.

Luftforurening

Afkast fra epoxy produktionen er udført i overensstemmelse med standardvilkårenes krav til afkast fra epoxyprocesser – med undtagelse af afkast 5, der ikke er opadrettet. Det vurderes at afkast 5 vil kunne leve op til kravet om fri fortynding selvom det ikke er opadrettet. Alle øvrige afkast fra produktionen overholder standardvilkår for øvrige afkast. Der anvendes rensemidler/opløsningsmidler, som ikke er omfattet af standard vilkår. De anvendes imidlertid i så begrænset omfang, at det vurderes, at det ikke er nødvendigt at stille vilkår til emissionen. Der er derfor ikke stillet specifikke vilkår til de enkelte afkast i denne miljøgodkendelse.

Affald

Virksomhedens affaldshåndtering overholder standardvilkår og er i overensstemmelse med affaldsbekendtgørelsen og Middelfart Kommunes regulativ for Erhvervsaffald.

Jord og grundvand

Opbevaring og håndtering af farligt affald og farlige råvarer sker iht. standardvilkår. Levering af råvarer/kemikalier sker direkte til rampe – der er ingen håndtering af råvarer/kemikalier på det udendørs areal.

Spildevand

Der afledes udelukkende sanitært spildevand fra virksomheden.

Afledningen sker via separatkloakering til spildevandsforsyningens spildevandsanlæg. Se bilag 7.

Da der alene afledes sanitært spildevand, ansøges der ikke om tilladelse til at aflede egentlig processpildevand.

Tagvand, overfladevand

Tagvand fra tag og befæstede arealer. Afledningen sker via separatkloakering til spildevandsforsyningens regnvandsledning. Se bilag 7.

Samlet konklusion i forhold virksomhedens forureningsbegrænsende tiltag

På ovenfor beskrevne grundlag er det Middelfart Kommunes vurdering at virksomheden kan drives på stedet uden at påføre omgivelserne forurening, som er uforenelig med hensynet til omgivelsernes sårbarhed og kvalitet.

Bilag 1 Klagevejledning

Afgørelsen kan, inden 4 uger fra den er meddelt, påklages til Miljø- og Fødevareklagenævnet efter miljøbeskyttelseslovens kap 11 der omhandler klage og søgsmål. Er afgørelsen offentlig bekendtgjort, regnes klagefristen altid fra bekendtgørelsen.

De klageberettigede er jf. Miljøbeskyttelseslovens §§ 98 - 100:

- ansøgeren
- enhver med en individuel væsentlig interesse i afgørelsen
- sundhedsstyrelsen
- landsdækkende organisationer med natur og miljø til hovedformål
- lokale foreninger med natur og miljø til hovedformål, hvis de har ønsket underretning

Eventuel klage skal indberettes direkte på Klageportalen (se vejledning på borger.dk, virk.dk eller på [Miljø- og Fødevareklagenævnets hjemmeside](#)) **senest den 27. oktober 2017**. Miljø- og Fødevareklagenævnet regner klagefristen i hele døgn. Det vil sige, at klagefristen udløber ved midnat på dagen for klagefristens udløb. En klage skal således være tilgængelig for førsteinstansen i Klageportalen senest kl. 23.59 på den dag, hvor klagefristen udløber.

Det er en betingelse for Miljø- og Fødevareklagenævnets behandling af en klage, at der indbetales et gebyr til Miljø- og Fødevareklagenævnet. Klagegebyret er fastsat til 900 kr. og 1800 kr. for hhv. borgere og virksomheder.

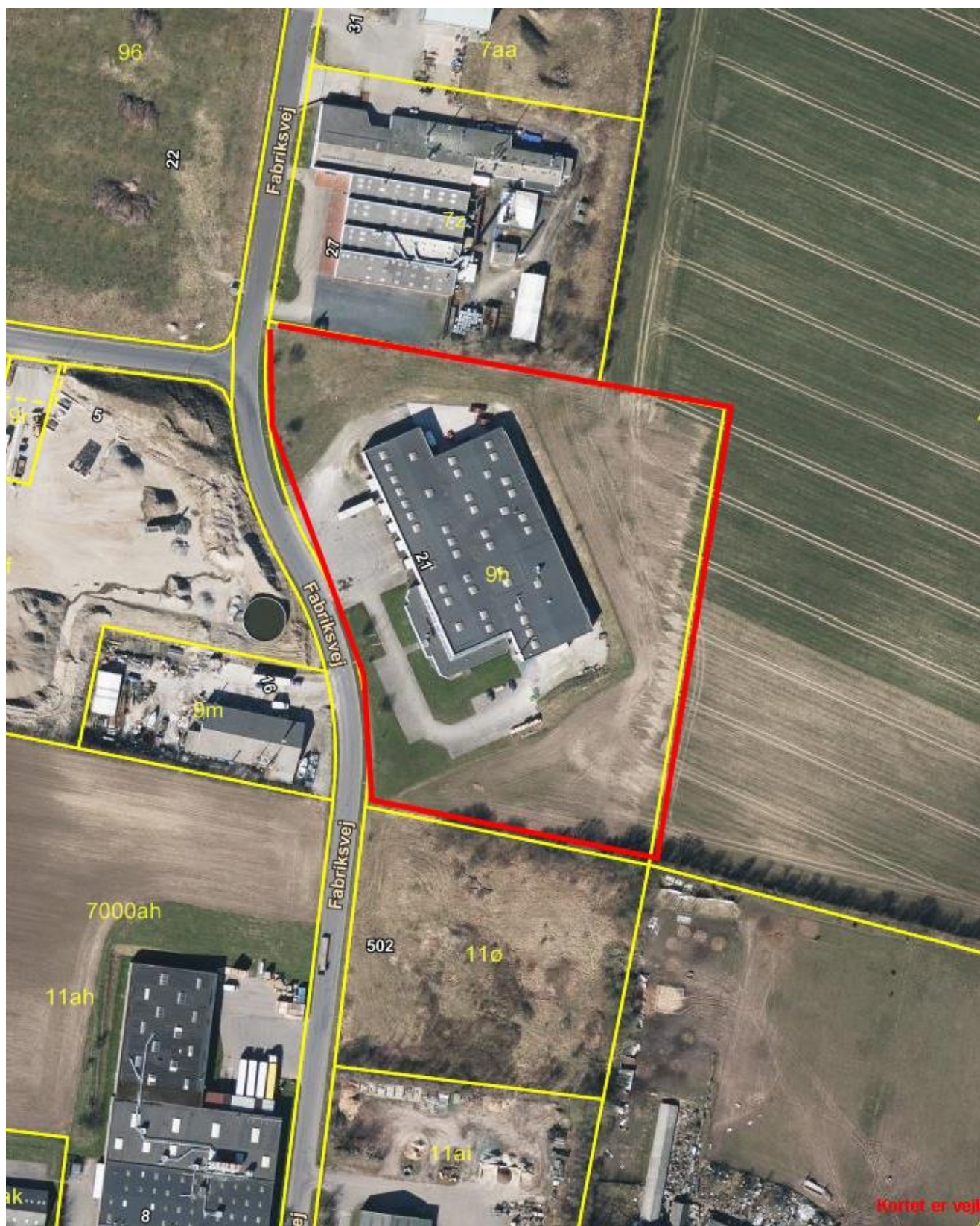
Klageren modtager en opkrævning på gebyret fra Miljø- og Fødevareklagenævnet, når nævnet har modtaget klagen fra Middelfart Kommune. Den fremsendte opkrævning skal benyttes ved indbetaling af gebyret. (Miljø- og Fødevareklagenævnet modtager ikke check eller kontanter.) Miljø- og Fødevareklagenævnet påbegynder behandlingen af klagen, når gebyret er modtaget. Betales gebyret ikke på den anviste måde og inden for den fastsatte frist på 14 dage, afvises klagen fra behandling. Vejledning om gebyrordningen kan findes på Miljø- og Fødevareklagenævnets hjemmeside www.nmkn.dk

Gebyret tilbagebetales, hvis

- 1) klagesagen fører til, at den påklagede afgørelse ændres eller ophæves,
- 2) klageren får helt eller delvis medhold i klagen, eller
- 3) klagen afvises som følge af overskredet klagefrist, manglende klageberettigelse eller fordi klagen ikke er omfattet af Miljø- og Fødevareklagenævnets kompetence.

Ønskes afgørelsen prøvet ved en domstol skal et eventuelt sagsanlæg i henhold til § 101, stk. 1 i Miljøbeskyttelsesloven, være anlagt inden 6 måneder efter at afgørelsen er meddelt, **dvs. senest den 29. marts 2018**, eller, hvis sagen påklages, inden 6 måneder efter at endelig afgørelse foreligger i sagen.

Bilag 2 Virksomhedens placering





Bilag 3 Placering af afkast





Signaturforklaring:	
1	Afkast fra ventilation hallerne + ovne i den store hal (varmegenvinding)
2	Afkast fra værksted stinkskebene
3	Afkast fra ovne UD650 (Ovne ved væggen ind mod værksted)
4	Afkast fra ovne UD650 (Ovne ud mod ydervæggen)
5	Afkast fra prepreg maskinerne UD650 (lille hal)
6	Afkast fra prepreg maskinerne UD 1150 (store hal) + punkt udsug placeret omkring toiletbygningen
7	Afkast fra toiletter, omklædning og kantinen
8	Afkast fra gasfyr

Bilag 4 Beskrivelse af afkast

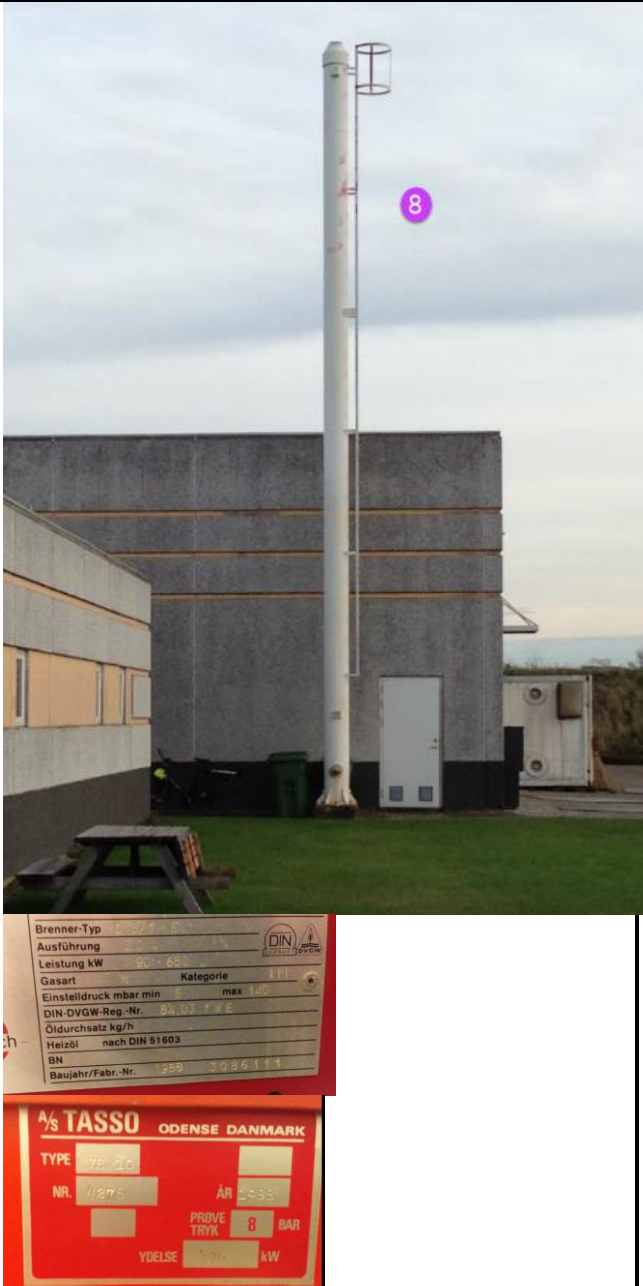
Fabriksvej 21: (matrikel 9h)				
Placering:	Teknikum 1 sal 1	Anlæg Nr.:	VE01	
Betjeningsområde:	Ventilation hallerne + ovne i den store hal (varmegenvinding)	<ul style="list-style-type: none"> - Planfilter - 2,5 meter over tag 		
Afbildning af afkast:		Referenceværdier:	Indblæsning	Udsugning
		Hovedluftmængde (m ³ /h)	14.947	15.236
		Sugetryk, Ref (Pa)		
		Sugetryk, Målt (Pa)	-469	408
		Motoreffekt, Ref (kW)		
		Motorstrøm, Ref (A)	5,43	13,56
		Frekvens, Aflæst, (Hz)	Konstant	Konstant
		El målinger		
		Motoreffekt (kW)		
		Motorstrøm (A)	5,43	13,56
		Mærkepladeeffekt (kW)	11	11
		Målinger (Ps efter komponent)		
		Kanal (Pa)	-94	-136
	Spjæld (Pa)			
	For filter (Pa)			
	Filter (Pa)	-179	-223	
	Genvinding (Pa)	-469	408	
Andre bemærkninger:	Varmeflade (Pa)	252		
Se service rapport: Mærket 1	Køleflade (Pa)		-476	
	Ventilator (Pa)			
	Kanal (Pa)		9	
	Andet... (Pa)			

Fabriksvej 21: (matrikel 9h)				
Placering:	Tag 2	Anlæg Nr.:	VU01	
Betjeningsområde:	Værksted stinkskabene			
Afbildning af afkast:		Referenceværdier:	Indblæsning	Udsugning
		Hovedluftmængde (m ³ /h)		935
		Sugetryk, Ref (Pa)		
		Sugetryk, Målt (Pa)		
		Motoreffekt, Ref (kW)		
		Motorstrøm, Ref (A)		
		Frekvens, Aflæst, (Hz)		
		El målinger		
		Motoreffekt (kW)		0,297
		Motorstrøm (A)		1,52
		Mærkepladeeffekt (kW)		
		Målinger (Ps efter komponent)		
		Kanal (Pa)		-119
		Spjæld (Pa)		
	For filter (Pa)			
	Filter (Pa)			
	Genvinding (Pa)			
Andre bemærkninger:	Varmeflade (Pa)			
Se service rapport: Mærket 2	Køleflade (Pa)			
	Ventilator (Pa)			
	Kanal (Pa)			
	Andet... (Pa)			

Fabriksvej 21: (matrikel 9h)				
Placering:	Tag 5	Anlæg Nr.:	VU04	
Betjeningsområde:	Prepreg maskinerne UD650 (lille hal)			
Afbildning af afkast:		Reference- værdier:	Indblæs- ning	Udsug- ning
		Hovedluft- mængde (m ³ /h)		162
		Sugetryk, Ref (Pa)		
		Sugetryk, Målt (Pa)		
		Motoreffekt, Ref (kW)		
		Motorstrøm, Ref (A)		
		Fre- kvens, Aflæst, (Hz)		
		El målinger		
		Motoreffekt (kW)		0,256
		Motorstrøm (A)		1,31
		Mærkepladeef- fekt (kW)		
		Målinger (Ps efter komponent)		
		Kanal (Pa)		
	Spjæld (Pa)			
	For filter (Pa)			
	Filter (Pa)			
	Genvinding (Pa)			
	Varmeflade (Pa)			
Andre bemærkninger:				
Se service rapport: Mærket 5	Køleflade (Pa)			
	Ventilator (Pa)			
	Kanal (Pa)			
	Andet... (Pa)			

Fabriksvej 21: (matrikel 9h)					
Placering:	Tag 6	Anlæg Nr.:	VU05		
Betjeningsområde:	Prepreg maskinerne UD 1150 (store hal) + punkt udsug placeret omkring toiletbygningen	- 1,5 meter over tag			
Afbildning af afkast:		Referenceværdier:	Indblæsning	Udsugning	
		Hovedluftmængde (m ³ /h)		744	
		Sugetryk, Ref (Pa)			
		Sugetryk, Målt (Pa)			
		Motoreffekt, Ref (kW)			
		Motorstrøm, Ref (A)			
		Frekvens, Aflæst, (Hz)			
		El målinger			
		Motoreffekt (kW)			
		Motorstrøm (A)		Ikke målbar	
		Mærkepladeeffekt (kW)			
Målinger (Ps efter komponent)					
Kanal (Pa)					
Spjæld (Pa)					
For filter (Pa)					
Filter (Pa)					
Genvinding (Pa)					
Andre bemærkninger:	Varmeflade (Pa)				
Se service rapport: Mærket 6	Køleflade (Pa)				
	Ventilator (Pa)				
	Kanal (Pa)				
	Andet... (Pa)				

Fabriksvej 21: (matrikel 9h)				
Placering:	Tag over administration 7	Anlæg Nr.:	VU06	
Betjeningsområde:	Toiletter, omklædning og kantinen			
Afbildning af afkast:	NA.	Referenceværdier:	Indblæsning	Udsugning
		Hovedluftmængde (m ³ /h)		1132
		Sugetryk, Ref (Pa)		
		Sugetryk, Målt (Pa)		
		Motoreffekt, Ref (kW)		
		Motorstrøm, Ref (A)		
		Frekvens, Aflæst, (Hz)		
		EI målinger		
		Motoreffekt (kW)		0,418
		Motorstrøm (A)		2,14
		Mærkepladeeffekt (kW)		
		Målinger (Ps efter komponent)		
		Kanal (Pa)		
	Spjæld (Pa)			
	For filter (Pa)			
	Filter (Pa)			
	Genvinding (Pa)			
Andre bemærkninger:	Varmeflade (Pa)			
Se service rapport: Mærket 7	Køleflade (Pa)			
	Ventilator (Pa)			
	Kanal (Pa)			
	Andet... (Pa)			

Fabriksvej 21: (matrikel 9h)				
Placering:	Ved administration 8	Anlæg Nr.:		
Betjeningsområde:	Gasfyr			
Afbildning af afkast:		Referenceværdier:	Indblæsning	Udsugning
		Hovedluftmængde (m ³ /h)		
		Sugetryk, Ref (Pa)		
		Sugetryk, Målt (Pa)		
		Motoreffekt, Ref (kW)		
		Motorstrøm, Ref (A)		
		Frekvens, Aflæst, (Hz)		
		El målinger		
		Motoreffekt (kW)		
		Motorstrøm (A)		
		Mærkepladeeffekt (kW)		
		Målinger (Ps efter komponent)		
		Kanal (Pa)		
	Spjæld (Pa)			
	For filter (Pa)			
	Filter (Pa)			
	Genvinding (Pa)			
Andre bemærkninger:		Varmeflade (Pa)		
		Køleflade (Pa)		
		Ventilator (Pa)		
		Kanal (Pa)		
		Andet... (Pa)		

Bilag 5 Affaldshåndtering

Udarbejdet af MM Composite den 02.17.2017

Formål

Formålet med denne procedure er at sikre at tom kemiemballage, samt øvrigt affald systematisk bliver sorteret og håndteret korrekt.

Ansvar

Den kvalitets- og miljøansvarlige har ansvaret for at denne procedure bliver udført.

- ❖ Varemodtagelse af kemikalier (Ejby) i ikke åbnet IBC tanke/200 L tønder.
Lastbilen aflæsses ved læsseramperen hvor kemikalierne køres direkte ind i kemikaliet rummet hvor de opbevares indtil de skal anvendes. Kemikalierne kommer ikke i kontakt med pladsen foran læsseramperne.
- ❖ Alt småt brændbart kommes i sorte affaldssække, som herefter lukkes. Det er ikke tilladt at komme lette (flyv bart) materialer i containeren uden at, sikre sig det ikke flyver væk. (Op fejning fra gulv skal også i sorte sække). Støv, skidt og andet der er fejlet op fra gulvet, skal i sorte sække.
- ❖ Pap foldes sammen, inden det smides i container.
- ❖ Klar plastfolie skal i gennemsigtige plastsække, som herefter lukkes.
- ❖ Båndstraps sorteres i gennemsigtige plastsække, som herefter lukkes.
- ❖ Træaffald og træpaller ved henvist placering område.
- ❖ Batterier sorteres ved batteriaffald i hver afdeling.

Det er ikke tilladt at overfylde vippecontaineren, da det falder ud ved transport. Er dette tilfældet kontakt da miljøkoordinator

Omfang / Fremgangsmåde

Poul-Erik	Ejby Fabrikvej 21	Glasfiberafskæring	-	Deponi
	Ejby Fabrikvej 21	Brændbart	-	Brændbart
	Ejby Fabrikvej 21	Pap/papør	Pap	Genbrug
	Ejby Fabrikvej 21	Plastik/båndstraps	Plastik	Genbrug
	Ejby Fabrikvej 21	Kemi	Kemi affald	Afhentes efter aftale af Stena Recycling
	Ejby Fabrikvej 21	Paller	Træ	Afleveres til CE Nielsen

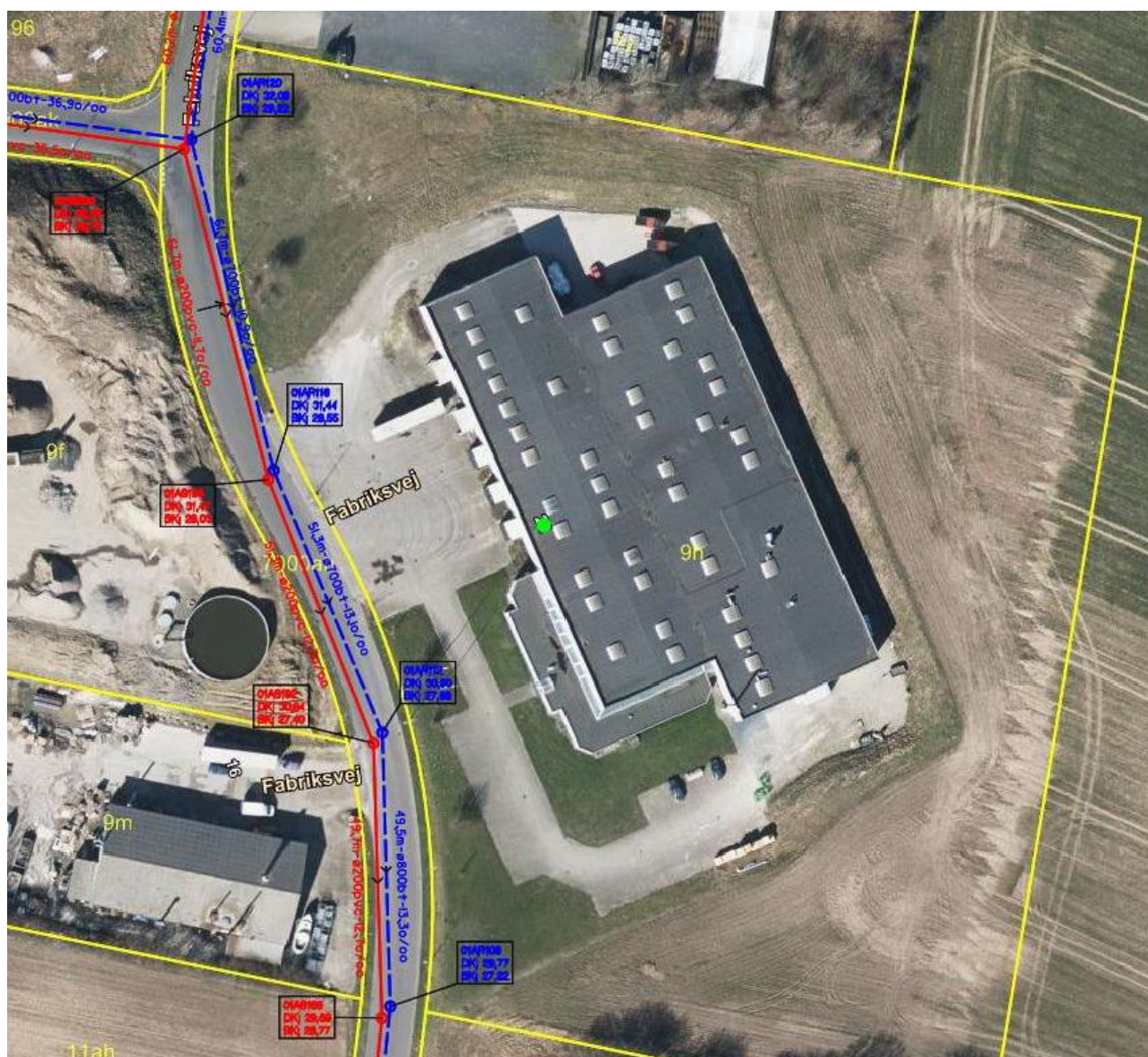
	Ejby Fabrikvej 21	Batteri	Kemi/Metal	Afhentes efter aftale af Stena Recycling
	Ejby Fabrikvej 21	Epoxy	IBC tanke (Tomme)	Retur til Nr. Aaby
	Ejby Fabrikvej 21	Elektronik affald	Plast/metal	Retur til Nr. Aaby Afhentes efter aftale af Stena Recycling
	Ejby Fabrikvej 21	Kabelskrot	Metal	Retur til Nr. Aaby Afhentes efter aftale af Stena Recycling
	Ejby Fabrikvej 21	Div. Metal skrot.	Metal	Afhentes efter aftale af HJ Hansen
	Ejby Fabrikvej 21	Dagrenovation	Dags renovation	Afhentes af Middelfart kommune

Bilag 6 Kort over containere



Container	Kap	Indhold
1	200 L	Tomme metaltønder der har været kemikalier i Tømmes efter aftale (Stena Recycling)
2	20 m ³	Container til deponi (tørt glas mm). Tømmes efter aftale (Kai Andersen)
3	20 m ³	Container til pap og klar plastfolie Tømmes efter aftale (Kai Andersen)
4	16 m ³	Komprimator til pap. Tømmes efter aftale (Kai Andersen)
5	Ca. 8 m ³	Container til afhærdning af resin Tømmes over i brændbart efter ud hærdning
6	Ca. 4 m ³	Container til opbevaring af brugte rensedmidler
7	Ca. 8 m ³	Container til afhærdning af resin Tømmes over i brændbart efter ud hærdning
8	Ca. 1 m ³	Vippecontainer med brændbart tømmes efterfølgende over i container nr. 12
9	?	Paller, pallerammer (Træ) (genbrug) Afleveres til CE Nielsen
10	?	Tomme IBC Tanken Sendes retur til Nr. Aaby Afhentes efter aftale af Emballage Vaskeriet
11	Ca. 1 m ³	Div. metal skrot Tømmes efter aftale af HJ Hansen
12	20 m ³	Container til brændbart Tømmes efter aftale (Kai Andersen)
13	Ca. 700 L	Dag renovation Tømmes af Middelfart kommune

Bilag 7 Spildevand



Spildevandsledning markeret med rødt. Regnvandsledning markeret med blå