

Miljøgodkendelse til dyrehold på

Nørupvej 13, 4420 Regstrup

Efter §16a i husdyrbrugsloven

Holbæk Kommune

29. marts 2019

Oplysninger	
Ansøger	Nørupvej 13 ApS
Bedrift adresse	Nørupvej 13, 4420 Regstrup
Bedriften	Kvæg Økologisk
Ejer af bedriften	c/o Dansk Farm Management
CVR	36068507
P.nr	1019629496
CHR	11977
Ejendomsnummer	3160016147
Matrikler	1a - Nørup By, Nr. Jernløse og andre
Virksomhedstype	Med emission >3500 kg N/ha/år
Ansøgningsnummer	206963
Konsulent	Heidi Ledskov, VKST, hsl@vkst.dk , Cand.agro/landskabsforvaltning.
Myndighed	Holbæk Kommune
Sagsbehandler	Maria Karm
Journal nr.	18/41216

Indholdsfortegnelse

Afgørelse om miljøgodkendelse til kvægproduktionen	3
Høring.....	5
Offentliggørelse af afgørelsen	5
Vilkår	6
Ikke teknisk resumé	9
Miljøvurdering af ansøgningen	9
Indledning.....	9
Produktionsareal, dyrehold og drift.....	10
Husdyrgødning og opbevaring	12
Beliggenhed og planmæssige forhold	12
Afstandskrav.....	12
Lugt	13
BAT og miljøteknologi	13
Ammoniakdeposition og natur	15
Bilag IV-arter	21
Andre gener - fluer, rotter, støv, støj, transport.....	22
Døde dyr.....	24
Affald.....	24
Opbevaringskapacitet	25
Erhvervsmæssig nødvendighed.....	25
Bilag	26
Bilag 1 Ansøgningstekst inklusive miljøkonsekvensrapporten.....	26
Bilag 2 Situationsplan	38
Bilag 3 Tegning over stalde og produktionsarealet.....	39
Bilag 4 Naturbesigtigelses Notat.....	40
Bilag 5 Transport ruter	43

Afgørelse om miljøgodkendelse til kvægproduktionen.

Holbæk Kommune meddeler godkendelse til husdyrbruget på Nørupvej 13, 4420 Regstrup, matrikelnummer 1a – Nørup By, Nr. Jernløse og 8 andre matrikler.

Der gives miljøgodkendelse til et samlet produktionsareal på 3227 m² opdelt på flere staldafsnit, der fremgår af figur 1 og bilag 2 og 3. Produktionsarealet kan anvendes til malkekvæg og opdræt på fastdrænet gulv med skraber og ajle afløb, sengestald med spalter (kanal, linespil) eller dybstrøelse.

Holbæk Kommune vurderer, at ansøger har truffet de nødvendige foranstaltninger til at forebygge og begrænse forureningen bl.a. ved anvendelse af den bedst tilgængelige teknik (BAT), og ved at husdyrbruget i øvrigt drives på stedet uden at påvirke omgivelserne på en måde, som er uforenelig med hensynet til omgivelserne. Holbæk Kommune vurderer, at indretning og drift af husdyrbruget kan ske i overensstemmelse med gældende regler og uden væsentlig påvirkning af miljøet, som dette er defineret i husdyrbrugsloven.

Miljøgodkendelsen gives med hjemmel i § 16a stk. 1 i husdyrbrugsloven¹ og med de vilkår, som fremgår af godkendelsen, samt reglerne i husdyrgodkendelsesbekendtgørelsen² og husdyrgødningsbekendtgørelsen³.

Miljøgodkendelsen meddeles under forudsætning af, at gældende regler på området og nedenstående vilkår overholdes. Godkendelsen omfatter dyreholdet og anlæg på ejendommen.

Med denne miljøgodkendelse ophæves og erstattes tidligere godkendelser og tillæg.

Godkendelsen skal være udnyttet senest 6 år efter den er meddelt. Hvis en del af godkendelsen ikke er udnyttet, bortfalder godkendelsen for denne del. Hvis miljøgodkendelsen har været udnyttet og efterfølgende ikke udnyttes helt eller delvist i tre på hinanden følgende år, bortfalder den del af godkendelsen, som ikke har været udnyttet i de seneste tre år.

Miljøgodkendelsen fritager ikke fra krav om eventuel tilladelse, godkendelse, dispensation eller lignende efter anden lovgivning og for andre bestemmelser.

Retsbeskyttelse

Vilkårene i denne miljøgodkendelse er omfattet af 8 års retsbeskyttelse, jf. § 40 i husdyrbrugsloven. Dog kan vilkårene til enhver tid ændres efter reglerne i § 40, stk. 2.

Miljøgodkendelsen skal tages op til revurdering hvis husdyrbruget ikke lever op til kravene om totaldeposition af ammoniak til Kategori 1 og 2 natur efter husdyrgodkendelsesbekendtgørelsen. Kommunen skal vurdere om der skal laves en revurdering.

Klagevejledning

Denne afgørelse kan påklages til Miljø- og Fødevarerklagenævnet af dig, samt klageberettigede myndigheder, organisationer og naboer.

¹ Lovbekendtgørelse nr. 1020 af 6. juli 2018 om husdyrbrug og anvendelse af gødning m.v. (husdyrbrugsloven)

² Bekendtgørelse nr. 1021 af 6. juli 2018 om godkendelse og tilladelse m.v. af husdyrbrug (husdyrgodkendelsesbekendtgørelsen).

³ Husdyrgødningsbekendtgørelsen – Bekendtgørelse nr. 1076 af 28. august 2018 om erhvervsmæssigt dyrehold, husdyrgødning, ensilage m.v.

Hvis du ønsker at klage over denne afgørelse, skal klagen være indgivet til Miljø- og Fødevarerklagenævnet senest 4 uger efter, at afgørelsen er meddelt. Er afgørelsen offentliggjort, regnes klagefristen dog altid fra datoen for offentliggørelsen. Det vil sige at klagefristen i dette tilfælde er den **29. april 2019**, senest klokken 23:59.

Du skal klage via Klageportalen ved at logge på med din NEM-ID på www.borger.dk eller www.virk.dk. Du kan finde nærmere information om, hvordan man klager via Nævnenes Hus' hjemmeside (www.naevneneshus.dk).

En klage er indgivet, når den er tilgængelig for myndigheden i Klageportalen. Når du klager, vil du blive opkrævet et gebyr. Du betaler gebyret med betalingskort i Klageportalen.

Miljø- og Fødevarerklagenævnet skal som udgangspunkt afvise en klage, der kommer uden om Klageportalen, hvis der ikke er særlige grunde til det. Hvis du ønsker at blive fritaget for at bruge Klageportalen, skal du sende en begrundet anmodning til Holbæk Kommune, att. Vækst og Bæredygtighed. Kommunen sender derefter din anmodning til Miljø- og Fødevarerklagenævnet, som træffer afgørelse om, hvorvidt din anmodning kan imødekommes.

En klage har normalt ikke opsættende virkning. Det vil sige at afgørelsen kan udnyttes, mens klagen behandles – medmindre Miljø- og Fødevarerklagenævnet meddeler andet.

Nærværende afgørelse kan indbringes for domstolene. Søgsmål til prøvelse af afgørelsens lovlighed skal være anlagt inden 6 måneder efter, at afgørelsen er meddelt.

Holbæk Kommune, Vækst og Bæredygtighed, den 29. april 2019

Maria Karm

Biolog

Høring

Offentlig annoncering tidligt i processen

Ansøgning og ansøgningsmateriale har været offentlig annonceret på kommunens hjemmeside fra den 8-29 november 2018. Der indkom ingen bemærkninger.

Høring af udkast

Udkast til godkendelse har været i høring i perioden fra den 21. februar til den 25. marts 2019.

Følgende har modtaget udkastet:

- Ansøger
- Ansøgers konsulent
- Dansk Farm Management A/S, Vesterballevej 5, 7000 Fredericia.
- Ejere af nabomatrikler med beboelse samt ejere og beboere inden for en beregnet konsekvensradius for lugt (402 meter).

Denne høringsrunde gav anledning til bemærkninger fra en nabo. Høringssvaret omhandlede gener fra lysudstrålingen fra stalden. Det skyldes hovedsageligt at der fornyeligt er blevet beskåret en del læhegn der før afskærmede udsynet til stalden. Ansøger vil gå i dialog med naboen for at finde ud af hvilken del af læhegnet der bør få lov til at vokse op igen. Således at genen afhjælpes.

Kommunen har indarbejdet en udvidet beskrivelse af området mod nord, med beskrivelse af hvad der kan gøres for at skabe en øget afskærmning. Derudover fastholdes vilkår 16. hvor kommunen altid ved en konkret vurdering kan påbyde supplerende tiltag til at afhjælpe en evt. gene i forbindelse med lys.

Offentliggørelse af afgørelsen

Miljøgodkendelsen er annonceret den 29. april 2019 på kommunens hjemmeside <http://planer.holbaek.dk/dk/planportal>.

Afgørelsen om miljøgodkendelsen vil desuden blive lagt på Miljøstyrelsens Digitale MiljøAdministration (DMA) på hjemmesiden dma.mst.dk.

Følgende har modtaget afgørelsen

Ansøger

Ansøgers konsulent

Dansk Farm Management A/S, Vesterballevej 5, 7000 Fredericia.

Styrelsen for patientsikkerhed, Tilsyn og Rådgivning Øst, Islands Brygge 67, 2300 København S, seost@sst.dk

Ferskvandsfiskeriforeningen for Danmark nb@ferskvandsfiskeriforeningen.dk

Danmarks Sportsfiskerforbund, Skyttevej 4, 7182 Bredsten, lbt@sportsfiskerforbundet.dk

Danmarks Naturfredningsforening, Masnedøgade 20, 2100 København Ø, dn@dn.dk

Danmarks Naturfredningsforening, Holbæk Afdelingen, holbaek@dn.dk, dnholbaek-sager@dn.dk

Det Økologiske Råd, Blegdamsvej 4B, 2200 København N husdyr@ecocouncil.dk

Dansk Ornitologisk forening, Vesterbrogade 140, 1620 København V, natur@dof.dk og holbaek@dof.dk

Vilkår

Tilladelsen gives under forudsætning af at, produktionen opfylder følgende vilkår.

Generelle vilkår:

Godkendelsen omfatter samtlige landbrugsmæssige aktiviteter vedr. husdyrbruget på virksomheden Nørupvej 13, 4420 Regstrup.

1. Landbruget skal indrettes og drives i overensstemmelse med de oplysninger og beskrivelser, der fremgår af ansøgningsmaterialet.
2. Et eksemplar af nærværende afgørelse skal til enhver tid være tilgængeligt på virksomheden. De vilkår, der vedrører driften, skal være kendt af de ansatte, der er beskæftiget med den pågældende del af driften.

Vilkår vedr. produktionsareal dyrehold og husdyrgødning:

3. Husdyrproduktionen skal etablere i henhold til nedenstående skema, og produktionsarealet må samlet set ikke overstige 3227 m².

Staldafsnit	Gulvtype	Dyretype	Ansøgt produktionsareal
Eksisterende Kostald	Sengestald m fast drænet med skraber	Malkekøer, Kvier, Stude	855
Nyere Kostald	Sengestald m spalter (kanal og linespil)	Malkekøer, Kvier, Stude	963
Opsamlingsplads	Fast drænet med skraber	Malkekøer, Kvier, Stude	313
Kælvebokse, goldkøer og kvier	Dybstrøelse	Malkekøer, Kvier, Stude	525
Småkalve og kælvebokse	Dybstrøelse	Malkekøer, Kvier, Stude, Kalve (0-6 mdr.)	259
Kalvehytter	Dybstrøelse	Kalve (0-6 mdr.)	87
Nye Kalvehytter	Dybstrøelse	Kalve (0-6 mdr.)	225
Total produktionsareal			3227

4. Der skal i de forskellige staldafsnit anvendes de gulvtyper der fremgår af tabellen i vilkår 4.
5. I sengestalden hvor der er spalter (kanal og linespil) skal der som minimum skrubes 2 gange dagligt (placering fremgår af bilag 3).
6. I sengestalden og på opsamlingspladsen med fast drænet gulv med skraber, skal der skrubes hver 2. time.
7. Skaberne skal være forsynet med en timer.
8. Tværgange, som ikke skrubes automatisk, skal rengøres manuelt mindst 1 gange dagligt.
9. Håndtering af husdyrgødning skal altid foregå under opsyn og således, at spild undgås og under tilbørligt hensyn til omgivelserne.

Vilkår vedr. lugt:

10. Såfremt der efter kommunens vurdering opstår væsentlige lugtgener, som vurderes at være væsentligt større end det der kunne forventes ifølge grundlaget for miljøvurderingen, kan

kommunen meddele påbud om at virksomheden for egen regning skal udarbejde og gennemføre et projekt med foranstaltninger, som minimere generne.

11. Der skal til stadighed opretholdes en god stald hygiejne herunder sikres, at bokse, stalde og foderarealernes bund holdes tørre, at dyrene er rene at støv og smudsbelægning i staldene fjernes, og at fodringsanlægget holdes rent.

Vilkår vedr. andre gener:

12. Der skal foretages effektiv fluebekæmpelse på husdyrbruget. Bekæmpelsen skal som minimum være i overensstemmelse med de nyeste retningslinjer fra Aarhus Universitet, Institut for Agroøkologi.
13. Der skal til enhver tid tilstræbes at vedligeholde, renholde og rydde op på ejendommens indendørs og udendørs arealer, så der ikke opstår risiko for tilhold af skadedyr (rotter mv.). bekæmpelse af rotter skal ske i henhold til aftale med autoriseret rottebekæmper, f.eks. via den kommunale ordning.
14. Ejendommen skal indrettes, så der ikke opstår væsentlige støv- og støjgener for omkringliggende nabobeboelser, bymæssig bebyggelse eller virksomheder.
15. Eventuelt spild af husdyrgødning i forbindelse m. transport på offentlige veje eller private fællesveje skal straks opsamles.
16. Udendørs belysning og lys fra stalde må ikke give anledning til væsentlige gener for naboer og trafikken på nærliggende veje. Hvis der efter kommunens vurdering opstår væsentlige lysgener, der vurderes at være væsentligt større end der kan forventes ifølge grundlaget for miljøvurderingen, kan kommunen meddele påbud om at der skal gennemføres hjælpende foranstaltninger.
17. Den eksterne støjbelastning fra husdyrbruget på ejendommens bygningsparcel må i intet punkt – målt på nærmeste naboejendom med tilhørende udendørs arealer i tilknytning til boligen – overstige nedenstående værdier. De angivne værdier for støjbelastningen er de ækvivalente, korrigerede lydniveauer i dB(A).

Mandag-fredag	kl. 07.00 - 18.00	55 dB(A)
Lørdag	kl. 07.00 - 14.00	
Mandag-fredag	kl. 18.00 - 22.00	45 dB(A)
Lørdag	kl. 14.00 - 22.00	
Søn- og helligdage	kl. 07.00 - 22.00	
Mandag-fredag	kl. 22.00 - 07.00	40 dB(A)
Lørdag	kl. 22.00 - 07.00	
Søn- og helligdage	kl. 22.00 - 07.00	

Såfremt kommunen bestemmer, at overholdelse af grænseværdierne for støj skal dokumenteres, skal målinger/beregninger udføres efter gældende vejledninger, og der skal rapporteres som ”Miljømåling – ekstern støj” af en enhed, som er optaget på Miljøstyrelsens liste over godkendte laboratorier.

18. Maksimalt 4 gange om året kan det accepteres, at den maksimale støjgrænse overskrides i aften eller nattetimerne i forbindelse med udbringning af husdyrgødning og høst.

Vilkår for affald

19. På ejendommen skal forefindes dokumentation for bortskaffelse af affald til rette modtager, herunder kvittering for aflevering af farligt affald. Farligt affald må højst oplagres et år på husdyrbruget.
20. Opbevaring af diesel og fyringsolie i overjordiske tanke skal til enhver tid ske i en typegodkendt beholder, som står på fast og tæt bund, således at spild kan opsamles, og at der ikke er mulighed for afløb til jord, kloak, overfladevand eller grundvand.

Energi og Vandforbrug

21. Vand og elforbrug skal aflæses og registreres i driftsjournal en gang i kvartalet. Driftsjournalen skal opbevares i fem år og skal fremvises på tilsynsmyndighedens forlangende.
22. Stiger husdyrbrugets energi- og/eller vandforbrug utilsigtet, skal der i forbindelse med tilsyn fremlægges virkemidler til nedbringelse af forbruget. Processen med at finde og efterfølgende implementere disse virkemidler finansieres af husdyrbruget.

Ikke teknisk resumé

Ansøgning

Husdyrbruget Nørupvej 13, 4420 Regstrup har søgt om godkendelse efter § 16a stk. 1. til produktion af malkekvæg med tilhørende opdræt på adressen. Ejendommen ejes af Dansk Farm Management A/S, Vesterballevej 5, 7000 Fredericia. Bedriften drives af Martin Jonsson, som også ejer dyrene.

Der søges om et produktionsareal på 3227 m² til malkekvæg, kvier og stude samt kalve (under 6 mdr.). Produktionsarealerne er opdelt i 7 staldafsnit, produktionsareal og gulvtype fremgår af figur 1 og tabel 1. Desuden etableres der en møddingsplads i eksisterende plansilo således at der ikke længere opbevares komposteret dybstrøelse i markstak.

Ansøgningen er en ændring fra 240 malkekøer med opdræt samt 15 får til et kvæghold på 3227 m² produktionsareal. Der er ikke på nuværende tidspunkt planer om en udvidelse af dyreholdet blot en større fleksibilitet og lidt mere plads til kalvene. Der bygges ikke nyt, men opsættes kalvehytter på et allerede befæstet areal. Derudover rives nogle gamle stalde ned (figur 1), nogle er på nuværende tidspunkt allerede nedrevet.

Beliggenhed og Planmæssige forhold

Virksomheden er beliggende i det åbne land i landskabsområde 15. Søstrup. Området er udpeget som særligt værdifuldt landbrugsområde der er ca. 500 m til Byzonen Regstrup syd/øst for husdyrbruget. Ejendommen er registreret som en ejendom med landbrugspligt.

Forurening og gener fra anlæg

Det ansøgte produktionsareal giver ikke anledning til væsentlig påvirkning af naturområderne beliggende omkring staldanlægget. Lugtgeneafstanden overholdes i ansøgt drift til nærmeste nabo, samlet bebyggelse og byzone.

Miljøvurdering af ansøgningen

Indledning

Ansøger er forpligtiget til at udarbejde miljøkonsekvensrapport (miljøteknisk redegørelse og vurdering). Den indsendte ansøgningstekst, inklusive miljøkonsekvensrapport, ses i bilag 1. Der har været en vis usikkerhed om krav til indhold og form af miljøkonsekvensrapporter. På baggrund af dette accepterer kommunen det indsendte materiale i den konkrete sag.

Ansøgers miljøkonsekvensrapport og kommunens supplerende miljøtekniske redegørelse og vurdering i dette kapitel danner grundlag for de vilkår, som meddeles i tilknytning til miljøgodkendelsen. De to redegørelser supplerer således hinanden. Uddybning af oplysninger og tal vil derfor i de fleste tilfælde skulle findes i bilag 1.

Kommunens vurdering i dette kapitel skal belyse konsekvenserne af driften på ejendommen, og om de virkemidler til forebyggelse og begrænsning af forurening, som fremgår af ansøgningen, er tilstrækkelige.

I det følgende vurderes det derfor, om den ansøgte udvidelse af husdyrbruget på Nørupvej 13, 4420 Regstrup kan indebære væsentlig virkning på miljøet, herunder i forhold til omgivelsernes sårbarhed og kvalitet, i forhold til navnlig

- 1) Landskabelige værdier,
- 2) Natur med dens bestande af vilde planter og dyr og deres levesteder, herunder områder, der er beskyttet mod tilstandsændringer eller fredet, udpeget som internationalt naturbeskyttelsesområde eller udpeget som særlig sårbart overfor næringsstofpåvirkning
- 3) Jord, grundvand og overfladevand og
- 4) Lugt, støj, støv, flue, transport og lysgener, uhygiejniske forhold, affald osv.

Under vurderingen skal inddrages alle etableringer, udvidelser og ændringer af husdyrbruget, der er godkendt, tilladt eller afgjort efter anmeldelse inden for de seneste 8 år.

Vurderingsgrundlaget er oplysningerne afgivet ved indsendelse af det digitale ansøgningsskema og vedhæftede bilag samt supplerende indsendt materiale.

Ansøgningen om godkendelse til Nørupvej 13, Regstrup blev indsendt 26-09-2018.

Nørupvej 13, Regstrup har en miljøgodkendelse fra 2008 med seneste gældende tillæg nr. 2 fra 2015. Disse ophæves med nærværende miljøgodkendelse.

Produktionsareal, dyrehold og drift

Det ansøgte anlæg er hovedsageligt det eksisterende produktionsareal på 3002 m², nyt produktionsareal på 225 m², der inddrages fra det eksisterende anlæg. Det nye produktionsareal er et befæstet areal hvorpå der opstilles kalvehytter. Se figur 1. Total ansøgt produktionsareal er 3227 m² Gulv- og dyretyper er beskrevet af ansøger og fremgår af ansøgningen, tabel 1, figur 1 samt bilag 2 og 3. En del af produktionsarealet for ejendommen er derfor udendørs.

Selve malkestalden/anlægget indgår ikke som produktionsareal, det skyldes at køerne kun opholder sig midlertidigt der når der malkes samt at anlægget vaskes med mellem hver malkning.

Der ændres ikke på driften af husdyrbruget, der bliver ikke bygget nye stalde og der ændres ikke i de eksisterende staldafsnit. Forøgelsen af produktionsarealet er til kalvehytter således at de kan beholdes på ejendommen i stedet for at de sendes væk. Intentionen er ikke at forøge antallet af malkekøer men at opnå fleksibilitet i forhold til mælkeydelsen, således at en øget mælkeydelse ikke betyder at der skal reduceres i antallet af køer.

Det er størrelsen på det ansøgte produktionsareal, dyretype og gulvtype der er afgørende for produktionens miljømæssige belastning. Derfor må produktionsarealet, dyretype og staldgulv ikke udvides eller ændres uden forudgående godkendelse.

Der stilles derfor vilkår til det ansøgte produktionsareal, gulvtype og dyretype.

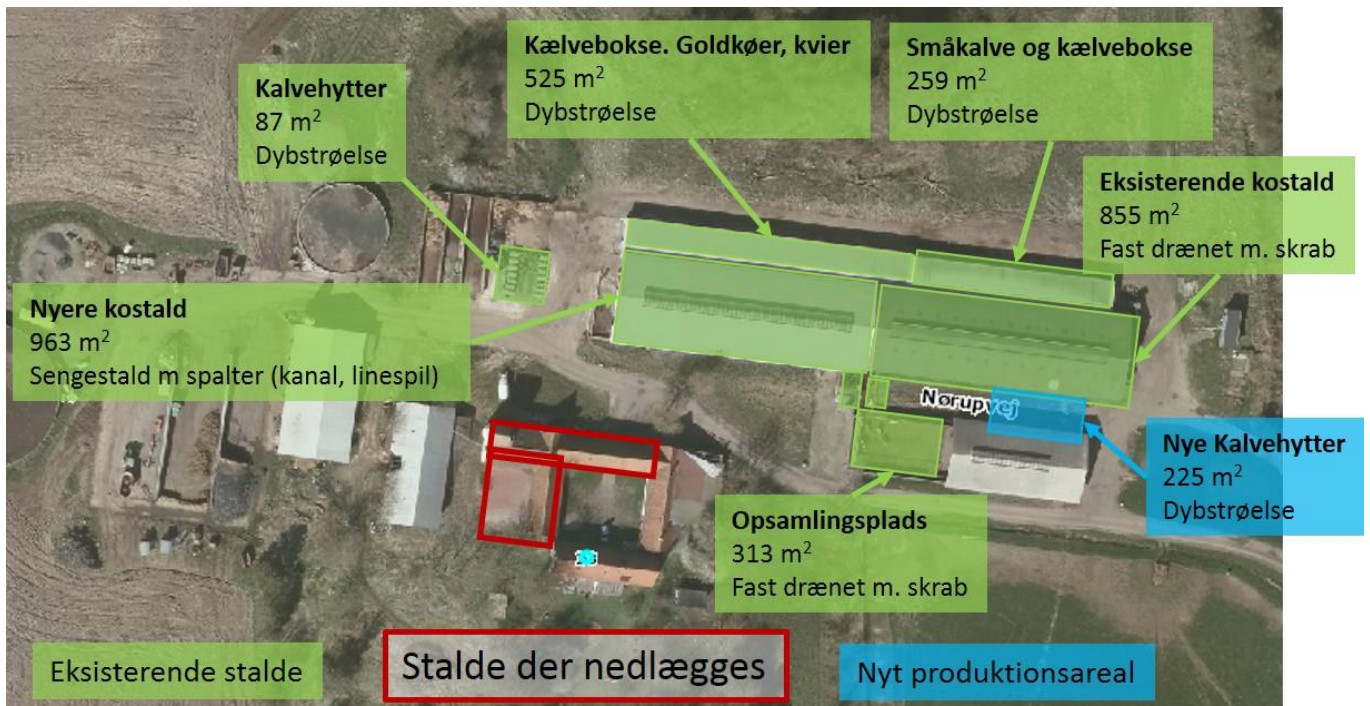
Tabel 1. Oversigt over produktionsareal fordelt i de forskellige staldafsnit se også figur 1

Staldafsnit	Gulvtype	Dyretype	Ansøgt produktionsareal
Eksisterende Kostald	Sengestald m fast drænet med skraber	Malkekøer, Kvier, Stude	855
Nyere Kostald	Sengestald m spalter (kanal og linespil)	Malkekøer, Kvier, Stude	963
Opsamlingsplads	Fast drænet med skraber	Malkekøer, Kvier, Stude	313
Kælvebokse, godkøer og kvier	Dybstrøelse	Malkekøer, Kvier, Stude	525
Småkalve og kælvebokse	Dybstrøelse	Malkekøer, Kvier, Stude, Kalve (0-6 mdr.)	259
Kalvehytter	Dybstrøelse	Kalve (0-6 mdr.)	87
Nye Kalvehytter	Dybstrøelse	Kalve (0-6 mdr.)	225
Total produktions areal			3227

Nå belastningen af det omgivende miljø (natur og naboer) vurderes der på udviklingen over de seneste 8 år og i mindre grad i forhold til nu driften. Denne udvikling fremgår af tabel 2.

8 års drift (driften for 8 år siden)	m2	Nudriften (driften inden ansøgning)	m2	Ansøgt drift (det der søges om)	m2
GI Kviestald		-		-	
Malkekøer, kvier, stude sengestald med spalter	250	-		-	
Fårestald		Fårestald		-	
får og geder dybstrøelse	100	får og geder dybstrøelse	100	-	
gl kalvestald		gl kalvestald		-	
kalve under 6 mdr. dybstrøelse	350	kalve under 6 mdr. dybstrøelse	350	-	
Småkalve + Kælvebokse		Småkalve + Kælvebokse		Småkalve + Kælvebokse	
kalve u 6 mdr. dybstrøelse	94	kalve u 6 mdr. dybstrøelse	94	kalve u 6 mdr. dybstrøelse	94
Malkekøer, kvier og stude dybstrøelse	165	Malkekøer, kvier og stude dybstrøelse	165	Malkekøer, kvier og stude dybstrøelse	165
eksisterende kostald		eksisterende kostald		eksisterende kostald	
Malkekøer, kvier, stude fastdrænet gulv	855	Malkekøer, kvier, stude fastdrænet gulv	855	Malkekøer, kvier, stude fastdrænet gulv	855
		Kælvebokse, godkøer, kvier		Kælvebokse, godkøer, kvier	
		malkekøer, kvier, stude dybstrøelse	525	malkekøer, kvier, stude dybstrøelse	525
		Nyere forlængelse af kostald		Nyere forlængelse af kostald	
		malkekøer, kvier, stude sengestald med spalter	963	malkekøer, kvier, stude sengestald med spalter	963
		Kalvehytter		Kalvehytter	
		kalve u 6 mdr. dybstrøelse	87	kalve u 6 mdr. dybstrøelse	87
		opsamlingsplads		opsamlingsplads	
		Malkekøer, kvier, stude fastdrænet gulv	313	Malkekøer, kvier, stude fastdrænet gulv	313
				Nye kalvehytter	
				kalve u 6 mdr. dybstrøelse	225
Total produktionsareal	1814	Total produktionsareal	3452	Total produktionsareal	3227

Tabel 2 udvikling i stalde og produktion over 8 år. – betyder at stalden enten er nedrevet eller ikke anvendes til dyr mere.



Figur 1 Oversigt over de forskellige staldafsnit og produktionsarealet i den enkelte afsnit. Nyt produktionsareal: blåflade.

Regnvandet fra de befæstede arealer hvorpå der er kalvehytter, møddingsplads samt ensilageplads og kørevej har alle afløb til gyllebeholderen. Det drejer sig om et areal på ca. 2500 m².

Husdyrgødning og opbevaring

Den producerede kvæggylle opbevares på ejendommen i de to gyllebeholdere med naturligt flydelag. Der etableres desuden møddingsplads i silo ved siden af de eksisterende kalvehytter. Opbevaringskapacitet og gødningsopbevaringsenheder skal leve op til de generelle krav i husdyrgødningsbekendtgørelsen. Der skal som udgangspunkt, minimum være kapacitet til 9 måneders opbevaring. Det er kommunens vurdering at husdyrbruget lever op til kravet om minimum 9 måneders opbevaringskapacitet, se afsnittet om opbevaringskapacitet.

Beliggenhed og planmæssige forhold

Husdyrbruget er beliggende i landskabsområdet Søstrup. Landbrugslandskab domineret af mellemstore marker og spredte gårde. Landsbyer spredt i området og flere af disse er udbygget. Der er relativt få større naturområder, men flere små vandhuller og beplantninger spredt i landbrugslandet. Husdyrbruget er beliggende mod nord/øst for Regstrup. De nye kalvehytter placeres mellem malkestalden og kvægstalden (se figur 1.) da kalvehytterne er meget lavere end de omkringliggende bygninger vil de nye kalvehytter ikke blive synlige for naboer. Derudover sker der ingen bygningsmæssige ændringer. Derfor vurderer kommunen at det ansøgte ikke påvirker de landskabelige værdier for området. Kommunen har ingen yderligere bemærkninger til beliggenhed og planmæssige forhold.

Afstandskrav

Afstandskravene i husdyrgodkendelseslovens § 6 om forbudszoner gælder ved etablering, udvidelse og ændring af et eksisterende husdyranlæg. Udvidelser og ændringer er ikke tilladt i et område i landzone, der i lokalplan er udlagt til boligformål, blandet bolig og erhverv og erhvervsformål eller er udlagt til offentlige formål med henblik på beboelse, institutioner, rekreative formål og lignende i

en afstand mindre end 50 meter fra ovennævnte områder. Nærmeste lokalplansområde er Regstrup By der ligger ca. 550 m væk. Afstandskravene i § 6 i husdyrgodkendelsesloven er overholdt.

I henhold til § 7 er det ikke tilladt at etablere, udvide eller ændre husdyranlæg hvis afstanden til ammoniakfølsomme naturtyper (enten inden eller udenfor internationale naturbeskyttelsesområder) er mindre end 10 meter. Nærmeste Nature2000 (Store Åmose, Skarresø og Bregninge Å og Egernæs med holme og Fuglsø) ligger begge ca. 10 km væk. Nærmeste kategori 1 natur og habitat natur (overdrev surt og kalk ligger i Egernæs med Holme og Fuglsø lige knap 10 km væk. Afstandskravet i § 7 i husdyrgodkendelsesloven er dermed overholdt. Se figur 2.

Der skal desuden ske en vurdering i forhold til afstandskravene i husdyrgodkendelseslovens § 8. Alle afstandskrav overholdes til både eksisterende byggeri og nyt produktionsareal.

Samlet set konstaterer Holbæk kommune, at afstandskravene er overholdt.

Lugt

Lugtemissionen fra et husdyrbrug udregnes på grundlag af produktionsarealets størrelse og den eller de pågældende dyretyper og staldsystemer (tabel 1 og 2).

Af ansøgningen fremgår det at kravet til lugtgenen er overholdt. Se tabel 3.

Tabel 3 Geneafstanden samt den reelle gennemsnits afstand i forhold til nærmeste nabo, samlede bebyggelse og byzone.

Bebyggelse	Geneafstand (meter)	Vægtet gennemsnits afstand (meter)	Genekriterie overholdt
Nørupvej 21 (Nabo)	100	319,5	ja
Butterupvej 71 (samlet bebyggelse)	244,1	586	ja
Regstrup (Byzone)	350,6	584,5	ja

I ansøgningen i husdyrgodkendelse.dk er konsekvenszonen udregnet til 402 m.

Forudsætningen til overholdelse af de generelle lugtgenekriterier er den angivne staldindretning, produktionsarealets størrelse samt hyppig renholdelse af staldanlægget da dette mindsker lugtgenerne. Der er derfor yderligere stillet vilkår til produktions arealets størrelse, staldtypen og rengøring.

Det er kommunens vurdering, at krav til lugtgene er overholdt.

BAT og miljøteknologi

Der er foretaget beregning af ammoniaktabet via ansøgningssystemet på ”husdyrgodkendelse.dk”. Den totale emission af ammoniak fra anlægget vil årligt være på 3636 kg N/år. Da emissionen er over 750 kg N/ha/år skal kommunen sikre sig at emissionen reduceres til det niveau der fastlægges ved anvendelse af bedst tilgængelige teknik (BAT).

BAT-princippet betyder, at en bedrift skal vælge den bedste teknologi som, set ud fra en helhedsvurdering, forebygger og begrænser virksomhedens forurening mest muligt under hensyntagen til proportionalitetsprincippet.

Det fremgår af ansøgningen og miljøkonsekvensrapporten at kravet til BAT og ammoniak fordampning overholdes (bilag 1).

De to eksisterende kvægstalde er henholdsvis med fast drænet gulv med skraber og ajlefløb og sengestald med spalter (kanal linespil).

Opsamlingsplads er også med fastdrænet gulv med skraber og ajlefløb.

I det digitale ansøgningsskema (206963) fra husdyrgodkendelse.dk ses det i afsnit om BAT, at det samlede BAT krav er på 3636 kg N/år. Dette er ligeledes den faktiske emission fra anlægget. Dette skyldes at for en produktion af økologisk kvæg anses kravet til BAT for det samme til nye stalde/lager som eksisterende. Kommunen kan derfor konstatere at emissionskravet til BAT fra stald og lager overholdes ved den ansøgte drift.

Et staldsystem eller teknologi kun regnes for BAT hvis det fremgår af miljøstyrelsens teknologiliste. Der er ingen staldsystemer til kvæg på teknologilisten og af denne grund kan der ikke stilles BAT vilkår på staldsystemet.

Dette kommer sig af ny viden/forskning som har vist at skrabning på spalter ikke har den før antagende effekt på fordampningen. Der skal derfor ikke som tidligere skrubes hver 4. time i sengestald med spalter. Det er dog kommunens vurdering at der for at undgå uhygiejniske forhold og tilhold af fluer skal der skrubes minimum 2. gange dagligt i spalte stalden (vilkår under produktionsarealet)

De samme forsøg kunne dog ikke afvise effekten af skrabning på det fastdrænedede gulv. Miljøstyrelsen⁴ fastholder derfor kravet om skrabning hver 2. time på det fastdrænedede gulv. Da denne praksis stadig ses som nødvendig for at stand systemet har den ønskede effekt i overensstemmelse med den fastsatte emissions faktor. Der stilles derfor vilkår til skrabning på det fast drænedede gulv under vilkår for produktionsarealet.

Stalde og staldafsnit til kælvende køer, ammekøer og kalve (0-6mdr.) er indrettet med dybstrøelse. Der er ikke lavet BAT staldsystemer til disse dyregrupper og derfor anvendes reference staldsystemer. Dybstrøelse til disse dyregrupper regnes dog som det bedste i forhold til dyrevelfærd.

Bat vedr. gødningsopbevaring er beskrevet i ansøgningen i Bilag 1.

Kommunen vurderer at opbevaringen af gødning lever op til kravet om BAT på området.

Management

Det fremgår af ansøgningen/miljøkonsekvensrapporten bilag 1 at ejendommen drives efter ”godt landmandskab” med fokus på uddannelse, affaldshåndtering, hensyntagen til naboer osv.

Holbæk kommune vurderer at ved overholdelse af egne management krav overholdes kravet til BAT på området.

Energi og vandforbrug

Forbrug af vand og el fremgår af ansøgers oplysninger i bilag 1.

Det forventes ikke at forbruget stiger fra nudrift til ansøgt drift, da der ikke sker en stigning i antal køer.

Det er kommunens vurdering at både vand- og elforbrug ligger på et fornuftigt leje. Normtal for vandforbrug for kvæg er på ca. 0,14 m³/ko/dag.

⁴ helpdesk svar af 6/11/2018 fast drænedede gulve med skrab og ajlefløb

Udover lavenergi og natbelysning kører udendørsbelysning desuden på timer, så der bruges så lidt energi som muligt.

Vaskevand genanvendes, og der holdes løbende øje med forbruget.

Derfor vurderer kommunen, at der foretages de nødvendige tiltag for at begrænse forbruget.

For at kunne følge forbruget og iværksætte evt. handlinger for at modvirker utilsigtet forbrug stilles der vilkår om at vand- og elforbruget skal registreres 1 gang i kvartalet.

Ammoniakdeposition og natur

Husdyrbrugsloven skal bl.a. forbygge og begrænse forurening af vand og jord. Der er derfor stillet krav til beskyttelse af naturområder i kraft af blandt andet kravet til BAT og krav til den maksimalt tilladte kvælstof deposition eller merdepositionen til forskellige ammoniakfølsomme naturtyper.

Plantesamfund i naturområder kan være følsomme overfor luftbåren kvælstof (ammoniak). Øget tilførsel af ammoniak kan medføre væsentlige tilstandsændringer, som kan forringe områdernes naturmæssige værdi. I forbindelse med en husdyrudvidelse vil der normalt ske en øget fordampning af ammoniak fra stald og lager.

En stor del af den fordampede ammoniak falder i kort afstand fra kilden og kan derfor forringe kvaliteten af nærliggende naturområder. Dermed kan der være risiko for negativ påvirkning af væsentlige naturværdier.

I det følgende har kommunen foretaget en vurdering af, om naturområderne i nærheden af staldanlægget og opbevaringslager i det aktuelle projekt kan blive påvirket væsentligt som følge af øget kvælstoffordampning.

Ammoniakemissionen i ansøgt drift og meremissionen er angivet i tabel 4 herunder.

Nogle af de angivne beregninger er foretaget i en scenarieberegning i husdyrgodkendelse.dk (skemanummer 208905) resten fremgår af ansøgningen.

Tabel 4 ammoniakemission i ansøgt drift og meremissionen i forhold til nudrift og 8 år tilbage

Samlet resultat af ammoniakberegninger

Samlet emission: **3636,1** (kg NH₃-N/år)

Meremission (8 års-drift): **1498,1** (kg NH₃-N/år)

De ammoniakfølsomme naturtyper er inddelt i tre kategorier, det er beskrevet nærmere i husdyrgodkendelsesbekendtgørelsen § 2 og bilag 3. De forskellige naturpunkter fremgår af figur 3.

Den totale baggrundsbelastning med kvælstof i det pågældende område er 10,6 kg N/ha/år (fremgår af miljøportalen⁵).

Kategori 1 natur

Kategori 1 natur er de ammoniakfølsomme naturtyper der fremgår af bilag 3 D i husdyrgodkendelsesbekendtgørelsen uanset størrelsen der ligger indenfor Natura 2000-områder og

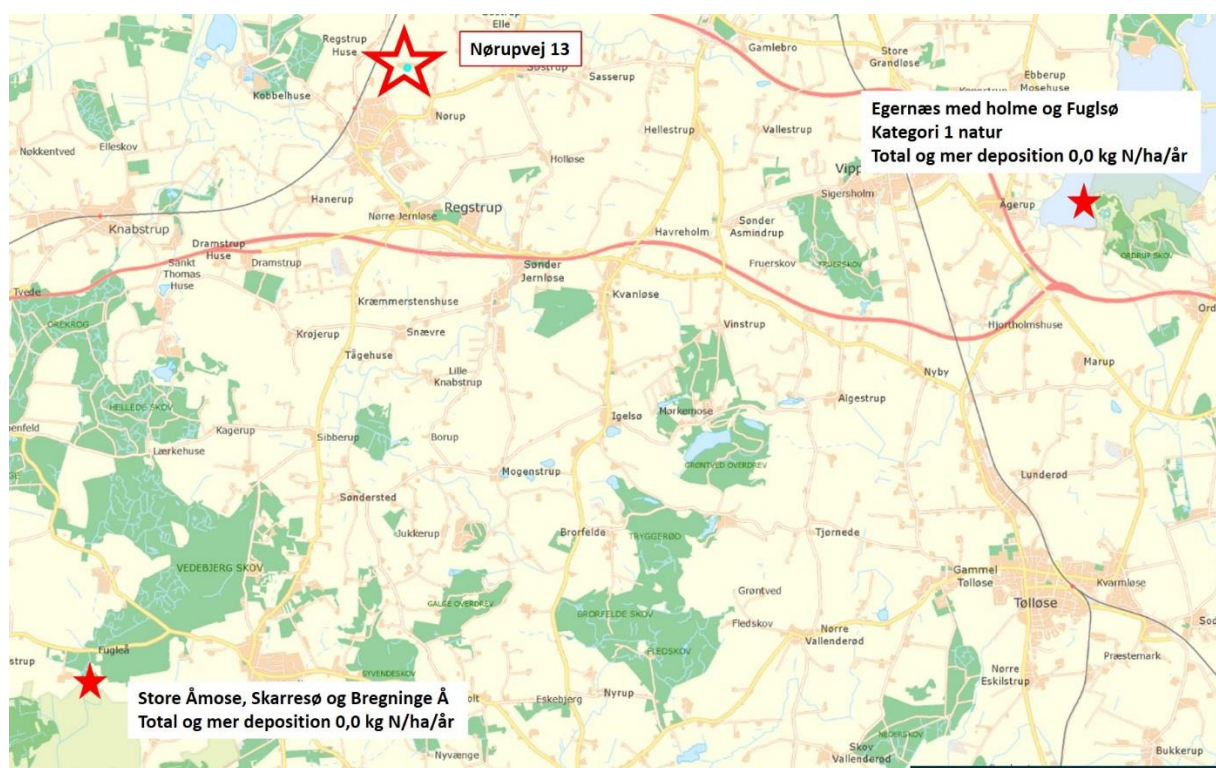
⁵ <https://arealinformation.miljoportal.dk>. Data findes i laget "National – Kvælstoftotal afsætning" i gruppen "Luft" under "Miljøbeskyttelse: Forurening".

er omfattet af udpegningsgrundlaget, samt heder og overdrev beliggende indenfor Natura 2000-områder.

Anlægget ligger ikke i eller nær ved internationale naturbeskyttelsesområder. De to nærmeste internationale naturbeskyttelsesområde er Natura 2000-område Egernæs med holme og Fuglsø og store Åmose, Skarresø og Bregninge Å der er ca. 10 km til begge områder placeringen fremgår af figur 2. Depositionen er udregnet i kanten af Natura2000 området tættest på husdyrbruget, mer-totaldeposition er 0,0 kg N/ha/år, for begge områder.

Nærmeste Kategori 1 natur (overdrev) ligger i Egernæs med holme og Fuglsø her er både Total- og merdepositionen 0,0 kg N/ha/år.

Beskyttelsesniveauet for kategori 1- natur omfatter krav til en maksimalt tilladt totaldeposition på 0,7, 0,4, eller 0,2 kg N/ha/år. Hvilken af grænserne, der konkret vælges, afhænger af om der er 0, 1 eller flere end 1 husdyrbrug i nærheden.



Figur 2 Placering af Nature2000 naturområder i forhold til Nørupvej 13. Massiv rød stjerne naturområder åben rød stjerne Nørupvej 13.

Den beregnede totaldeposition fra anlægget ligger under laveste beskyttelsesniveau. I vurderingen af depositionen er det derfor ikke nødvendigt at tage hensyn til antallet af andre husdyrbrug i nærheden. Kravet til totaldeposition fra anlægget er dermed overholdt.

Kommunen vurderer, at udvidelsen ikke indebærer nogen risiko for væsentlig negativ påvirkning af habitatområdet eller dets udpegningsgrundlag (kategori 1 natur).

Da alle andre habitatområder ligger længere væk fra anlægget, vurderer kommunen, at udvidelsen heller ikke indebærer nogen risiko for væsentlig negativ påvirkning af andre habitatområder og deres udpegningsgrundlag, idet ammoniakdepositionen vil være mindre eller den samme som for ovenstående område.

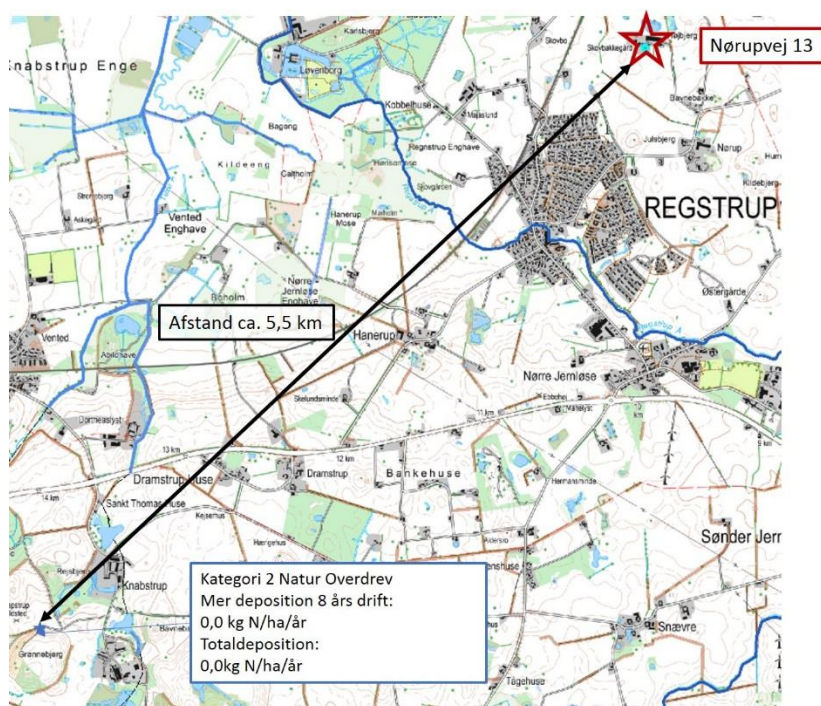
Kategori 2 natur

Kategori 2 natur er ammoniakfølsomme naturtyper beliggende udenfor Natura 2000-områder (højmoser, lobeliesøer, heder (større end 10 ha) og overdrev (større end 2,5 ha).

5,5 km syd/vest for husdyrbruget ligger et overdrev på mere end 2,5 ha. Total depositionen er 0,0 kg N/ha/år til området se figur 3.

Totaldeposition af ammoniak på kategori 2 natur må ikke overstige 1,0 kg N/ha/år.

Med baggrund i dette er det Holbæk Kommunes vurdering husdyrbruget ikke indebærer nogen risiko for en væsentlig negativ påvirkning af kategori 2-natur.



Figur 3. Placering af nærmeste Kategori 2 i forhold til Nørupvej 13

Kategori 3 natur og anden natur beskyttet efter naturbeskyttelsesloven

Kategori 3-natur er ammoniakfølsomme naturtyper, som ikke er omfattet af kategori 1- og 2-natur. Det drejer sig om heder, moser og overdrev, som er beskyttet efter naturbeskyttelseslovens § 3, samt ammoniakfølsomme skove. Anden natur beskyttet efter naturbeskyttelseslovens § 3 kan også blive påvirket af ammoniakdeposition, og der kan ske ændring af naturtypens tilstand.

Kommunen skal derfor vurdere, om det ansøgte, kan føre til tilstandsændringer af såvel kategori 3-natur og anden § 3 beskyttet natur.

For kategori 3-natur skal kommunen konkret vurdere, om der skal fastsættes vilkår om maksimal merdeposition. Kravet må dog ikke være under en maksimal merdeposition på 1,0 kg N/ha/år.

Den nærmeste kategori 3 natur fremgår af figur 4, det drejer sig om en mose 750 m nord for og en mose 640 m syd/vest for, en potentiel ammoniakfølsom skov 1,2 km vest for anlægget, samt en mose beliggende 55 m øst for anlægget. Den sidste har skiftet status fra eng til mose, dette blev konstateret ved besigtigelse der fremgår af bilag 4.

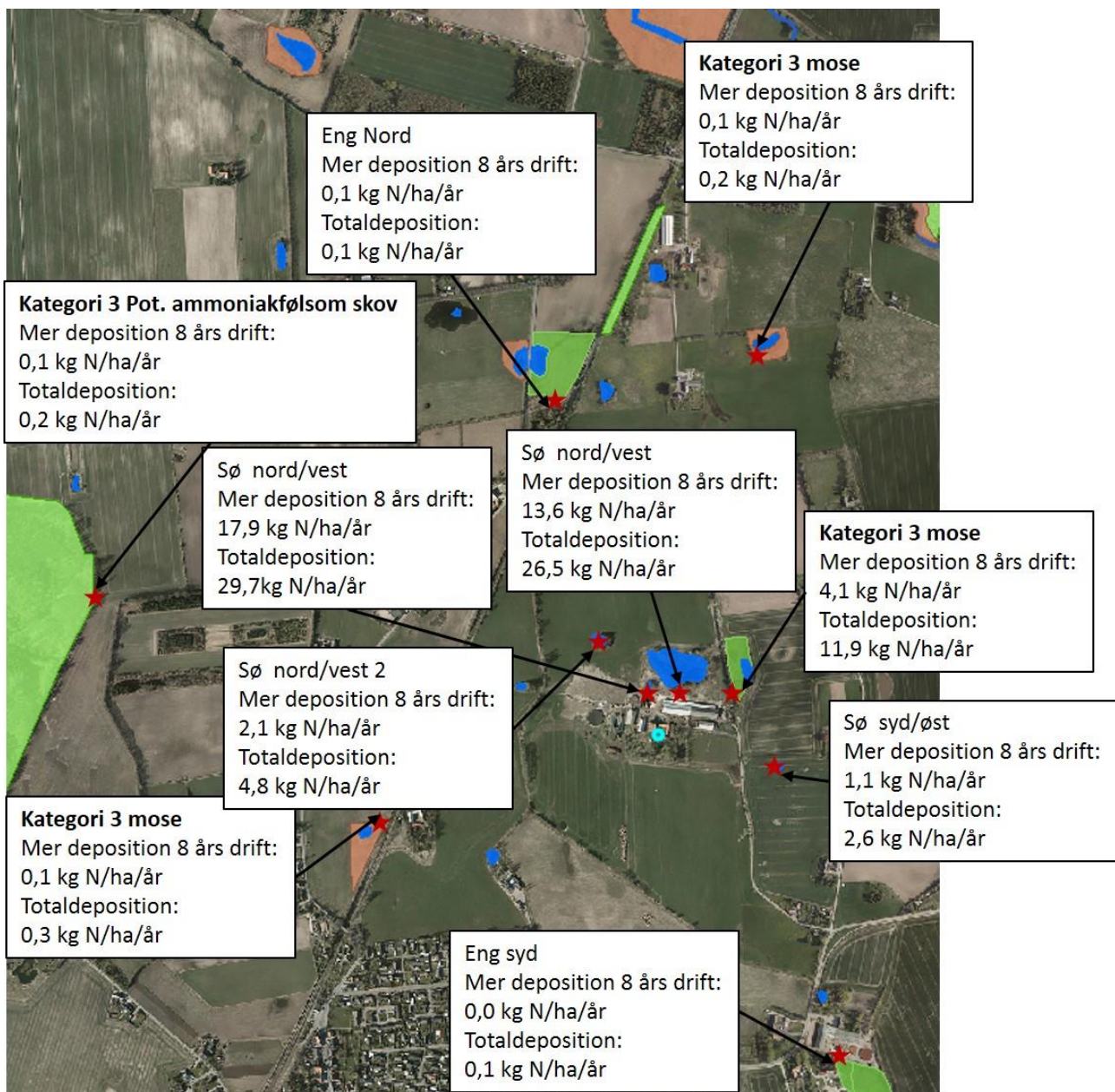
Mer-depositionen er for de tre første områder beliggende længst væk i alle tilfælde 0,1 kg N/ha/år se figur 4.

For det tættest beliggende mose er der fortaget en ny afgrænsning af området (gul streg) fremgår af figur 5. Depositionen af ammoniak på moseområdet er udregnet i forskellige punkter og fremgår ligeledes af figur 5. Her ses det at merdepositionen i alle de valgte punkter er større end 1 kg N/ha/år.

Tålegrænser for moser generelt ligger på 5-25 kg N/ha/år. Stort set alle arter fundet i det pågældende område er næringstolerante, og mosen kan ikke karakteriseres som højmose, hængesæk, tørvelavning, fattigkær eller hedemose. Det er derfor kommunens vurdering, at områdets tålegrænse ligger i den høje ende: 20-25 kg N/ha/år.

Den højeste deposition sker i den sydligste ende af mosen (figur 5) her vil total depositionen (inklusive baggrundsdepositionen for området) være 22,5 kg N/ha/år (11,9+10,6). Det betyder, at tålegrænsen for mosen ikke overskrides, da totaldeposition i alle andre punkter udregnes til at være det samme eller lavere.

Det er derfor kommunens vurdering, at ændringen af produktionsarealet på kvægbruget ikke vil påvirke mose i en negativ retning, da tålegrænsen i dette konkrete tilfælde ikke overskrides. Det vurderes tillige at fældning af løvtræer i den sydlige ende af mosen vil have en positiv effekt på mosen.



Figur 4 placering af naturpunkter og udregninger af ammoniak deposition. Den røde cirkel angiver landbrugets placering.

Husdyrbrugslovens beskyttelsesniveau omfatter langt størsteparten af de naturbeskyttede lokaliteter, der findes i det åbne land. Der er dog enkelt lokalitetstyper, der ikke er omfattet. Det drejer sig i den konkrete sag om § 3 beskyttet eng 770 m mod syd og en eng 680 m mod nord og 5 søer lige omkring husdyrbruget. Se figur 4. For de to enge overstiger depositionen ikke 0,1 kg N/ha/år og det er kommunens vurdering at ændringen af kvægbruget ikke vil have en negativ påvirkning af engene.

Alle de omkringliggende søer er blevet besøgt (se bilag 4). Mer-depositionen til søerne overstiger i alle tilfælde 1,0 kg N/ha/år.

For søer gælder generelt gælder, at de er fosforbegrænsede, og at det derfor primært er tilførsel af fosfor via overfladeafstrømning fra omgivelserne, der påvirker dem. Ligeledes vil påvirkning af næringsrigt drænvand oftest overstige den luftbårne ammoniakdeposition.

Søen syd/øst (sø 5 i bilag 4) var ved tilsynet udtørret og med vækst af pil i hele udbredelsen, denne har ikke nogen særlig naturværdi og ændringen vurderes ikke at påvirke området i negativ retning.

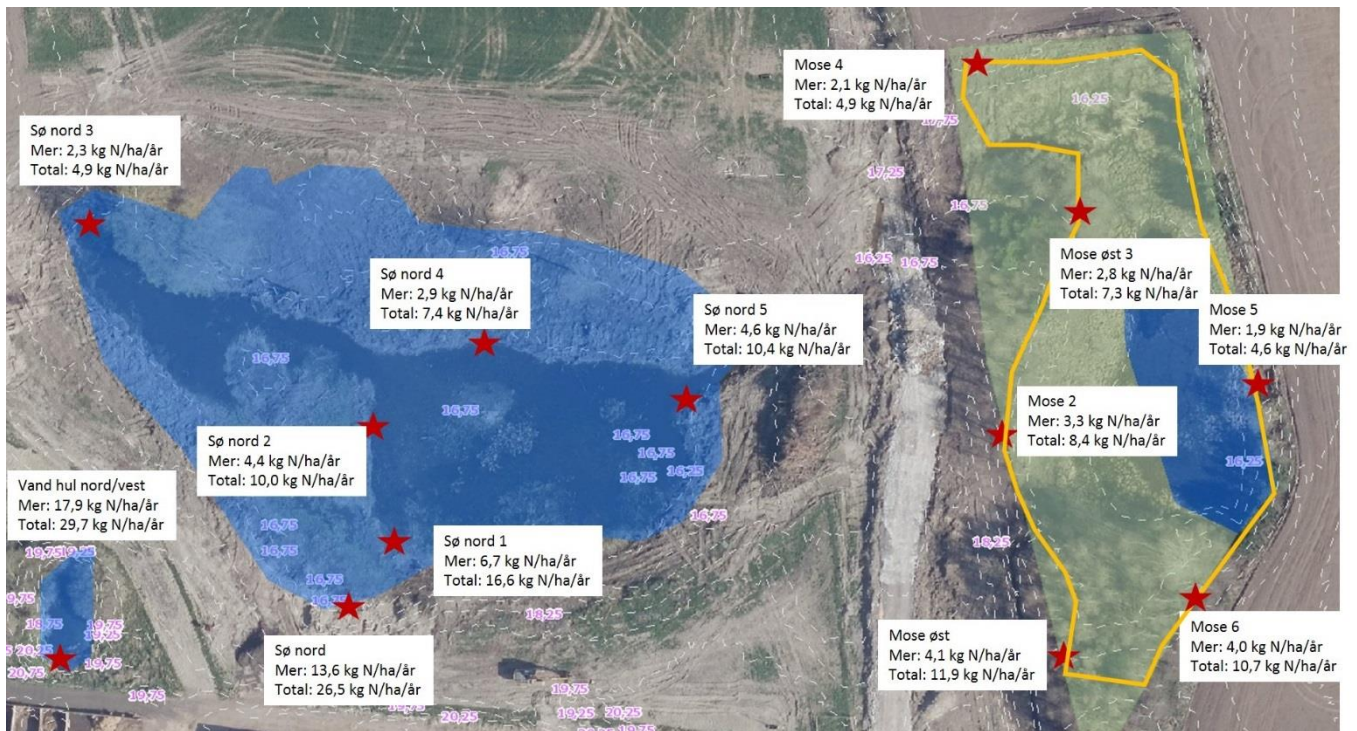
Søen beliggende i moseområdet (sø 4 i bilag 4) modtager en merdeposition på 2,1 kg N/ha/år og en total deposition på 4,8 kg N/ha/år. Sammen med den relativt lave mer-deposition, og at arterne er næringstolerante, samt at søen med stor sandsynlighed er fosforbegrænset, er det kommunens vurdering, at ændringen/forøgelsen af produktionsarealet ikke vil påvirke søen negativt.

Søen (den store) beliggende lige nord for (sø nr. 3 i bilag 4). Midt i søen er merdepositionen på 4,4 kg N/ha/år og total depositionen er 10,0 kg N/ha/år. Tættere på er den noget højere. Det fremgår af figur 5. Da omrøringen i søer generelt er høj vil depositionen blive blandet rundt i søen hver gang det blæser bare lidt da den er eksponeret for vind, derfor er det kommunens vurdering at man godt kan bruge en mere gennemsnitlig deposition for søen i vurderingen. Depositionen er dog forholdsvis høj til denne lavvandede sø. På trods af det er søen relativt klarvandet og med relativt mange forskellige arter. Dette skyldes delvist, at den er lavvandet og kalkrig samt at fornyeligt er alle vedplanter ryddet og har derfor skabt en lysåben sø. Dette er en klar forbedring af søens tilstand. Søen og arterne (næringstolerante) virker meget robust overfor tilførsel af ammoniak. Kommunens vurderinger er, at søen er fosforbegrænset og kalkrig, og derfor vil merdepositionen af ammoniak ved den ansøgte ændring ikke påvirke tilstanden i søen i en negativ retning.

Den lille sø også beliggende nord for (sø nr. 2 i bilag 4) har en høj deposition, 17,9 kg N/ha/år i mer deposition og 29,7 kg N/ha/år total deposition, se figur 4. Denne er beliggende meget tæt på anlægget. Søen er meget næringsrig og meget artsfattig. Den har været belastet af ensilagesaft, da der før nuværende ejer ikke var så meget opmærksomhed på at forhindre tilløb fra en tæt beliggende ensilagesilo. Den luftbårne deposition af ammoniak vil givetvis ikke gøre nogen forskel for dette vandhul, som er af en meget ringe naturværdi.

Søen vest for (sø 1 i bilag 4) modtager en merdeposition på 1,3 kg N/ha/år og en total deposition på 2,5 kg N/ha/år. Vandhullet er for nyligt blevet ryddet for træer og er blevet lysåben. Dette er en forbedring for tilstanden af vandhullet. Arterne ved og i vandhullet er alle næringstolerante arter. Sammen med den lave mer-deposition, og det faktum at søen med stor sandsynlighed er fosforbegrænset, og arterne er næringstolerante, er det kommunens vurdering, at ændringen/forøgelsen af produktionsarealet ikke vil påvirke søen negativt.

Det vurderes samlet set, at ammoniakpåvirkning af søerne fra anlægget vil være af mindre betydning og ikke vil ændre søernes naturtilstand, da disse allerede på nuværende tidspunkt er næringsrigsøer og næringspåvirkede. Der er stor forskel på naturværdien af søerne og nr. 1 og 2 er ganske fine. Det vil være en forbedring/vedligeholdelse af disse to søer, hvis de kan holdes lysåbne.



Figur 5 Ammoniakdeposition udregnet i flere punkter for de 3 tættest beliggende naturlokaliteter. Rød stjerne: udregnings punkt. Gulstreg: ny afgrænsning af mose.

Det vurderes, at der ikke vil være omkringliggende naturlokaliteter (der ikke er omfattet af kategori 1-3), der vil blive påvirket væsentligt ved det ansøgte.

Det er Holbæk kommunes vurdering, at ved overholdelse af vilkårene i denne tilladelse samt overholdelse af den generel lovgivning kan husdyrbruget drives på stedet uden at påvirke den omkring liggende natur negativt.

Bilag IV-arter

På habitatdirektivets bilag-IV er der listet en række dyre- og plantearter, der kræver skærpet beskyttelse. Der skal sikres en gunstig bevaringsstatus for disse arter. Kommunen har vurderet, hvorvidt dyrearternes yngle- og rasteområder kan beskadiges i arternes naturlige udbredelsesområde som følge af det ansøgte.

Arter, der potentielt kan findes i Holbæk Kommune, fremgår af nedenstående tabel 5. En stor del af de bilag IV-arter, hvis yngle- og rasteområder vil kunne blive påvirket af ammoniak, findes primært ved de våde naturtyper.

Tabel 5 Mulige bilag IV arter i området

Bilag IV art	Foretrukket ynglehabitat
Markfirben	Typisk solvendt skråning med veldrænede, løse jordtyper og sparsom bevoksning. Findes spredt i landskabet på åbne, varme, solrige lokaliteter ex. sandede bakkeområder, grusgrave, heder, stendiger og sydvendte skråninger.
Spidssnudet frø	Vandhuller som indgår i sammenhængende naturområder især enge og moser.
Springfrø	Vandhuller.
Klokkefrø	Lysåbne, ofte lavvandede vandhuller med rent vand og rug undervands- eller flydebladsvegetation.
Strandtudse	Lavvandede, lysåbne, udtørrede vandhuller og markoversvømmelser.
Grønbroget tudse	Lysåbne vandhuller og markoversvømmelser med ringe eller ingen vegetation.
Løvfrø	Lysåbne, ofte lavvandede vandhuller med rent vand og rig undervands- og flydebladsvegetation.
Løgfrø	Lysåbne, vegetationsrige vandhuller med rent vand.
Stor vandsalamander	Lysåbne, ofte vegetationsrige, rene vandhuller.
Mygblomst	Fugtige enge og i moser med kalk i jorden. Kan også findes i fugtige lavninger i klitter og i frodige rørsumpe. Især findes den på steder nær kysten. I Holbæk Kommune er den kun registreret på Orø.

Kommunen har ikke kendskab til, at der i nærheden af anlægget findes ynglende eller rastende bilag IV arter. Enkelte arter omfattet af bilag IV kan have levested, fødesøgningsområde eller sporadisk opholdssted på arealerne i området.

Kommunen har i ovenstående afsnit vurderet, at den ansøgte drift ikke vil medføre tilstandsændringer i nærliggende naturtyper. Bevaringsstatus for eventuelle bilag IV-arter må derfor betragtes som værende uændret i forbindelse med det ansøgte projekt, da deres yngle- eller rasteadsler ikke påvirkes. Kommunen vurderer, at ingen af arterne, der er optaget på habitatdirektivets bilag IV, vil blive påvirket negativt.

Andre gener - fluer, rotter, støv, støj, transport Skadedyr

Det er vigtigt at forebygge flueplager i forbindelse med anlægget. Det gøres bl.a. ved hensigtsmæssig gødningshåndtering og god staldhygiejne med fjernelse af gødnings- og foderrester.

Desuden bør stalde, foderlagre og andre anlæg holdes i forsvarlig rottesikret tilstand for ikke at give rotter gode levedmuligheder. Hvis der konstateres rotter på ejendommen, skal det anmeldes til kommunen, der kan foretage den nødvendige rottebekæmpelse.

Ansøger beskriver, hvordan rengøring er med til at sikre, at der ikke sker tilhold af skadedyr.

Kommunen har stillet vilkår til bekæmpelse af skadedyr. Ved overholdelse af vilkår vurderer kommunen at der ikke vil opstå gener for naboerne.

Støj

Støj fra staldanlægget vil kunne forekomme fra dyr og staldmekanik samt interne og eksterne transportere til og fra ejendommen. Tidsrum og former for støj fremgår af bilag 1

Kommunen vurderer:

Der er 250 m til den nærmeste nabo øst for anlægget og de resterende omkringboende ligger længere væk.

Holbæk Kommune vurderer, at støjen fra anlægget med tilknyttede aktiviteter generelt ikke vil give anledning til væsentlige støjgener for nabobeboelser. Det skyldes afstanden, og at støjende aktiviteter holdes inden for alm arbejdstid og er begrænset til kortere perioder i løbet af dagen.

Kommunen vurderer, at støjen fra vedværende støjkilder ikke vil overstige de af Miljøstyrelsen angivne maksimums grænser på 55 dB dag/ 45 dB aften / 40 dB nat ved nabobeboelse.

Når der vurderes på støjgener, skal der tages højde for al støj fra landbrugsdriften på den matrikel, som husdyranlægget er placeret på

Transport og markarbejdet kan bevirke, at de anbefalede grænseværdier for støj overskrides ganske kortvarigt – for eksempel når en traktor passerer en naboejendom. Da dette vil være ganske kortvarigt, vurderer kommunen, at det ikke vil være til nogen væsentlig gene.

Når der på matriklen køres intensivt i perioder med udbringning af husdyrgødning og høst kan der teoretisk set ske overskridelser af støjgrænserne i aften- og nattetimerne, da det i dette tidsrum ikke er en middelværdi over tid men en enkelt maksimalværdi, der er gældende. Da dette er en nødvendig del af landbrugsdriften, at der køres intensivt i kortere perioder, åbnes der i støjvilkåret op for at grænseværdien i aften- og nattetimerne kan overskrides i begrænset omfang. Det vil desuden være en fordel for omkringboende, at genen ikke strækker sig over en lang periode, men begrænses til en kortere om mere intensiv periode.

Kommunen stiller desuden vilkår om, at driften af husdyrbruget ikke må give anledning til væsentlige støjgener udenfor ejendommens areal.

Lys

Ansøger oplyser at:

Der er belysning inden for ejendommens driftsområde, men pga. den store afstand til naboer, vurderes der ikke at være gener for omkringboende. Placering af udendørs lyskilder fremgår af bilag 2. Lys på kostalden mod vest tændes kun kortvarigt ved behov. Lysene i forbindelse med malkestalden er koblet på timer og tændes kun i morgen og aften timer ved malkning - desuden peger de ned mod jorden. Lyset i selve stalden er tændt fr 5-21:30 hvor efter der er vågebelysning om natten.

Kommunen vurderer:

Den udendørs belysning er kun tændt i kortere perioder, når der er behov for dette. De lyskilder der vender mod vest afskærmes delvist af egne bygninger og tekniske anlæg desuden er der over 500 m

til nærmeste nabo i den retning. Det er derfor kommunens vurdering at der ikke vil opstå gener for naboer i den retning. De lyskilder, der vender mod syd på malkestalden, er tændt ca. 3 timer både morgen og aften, når der malkes. Der er ca. 400 meter til nærmeste nabo mod syd. Men da lyste peger ned mod jorden, vurderes det ikke, at de vil udgøre en gene for de naboer mod syd - også delvist pga. afstanden. Mod nord er beplantningen i forbindelse med søen og nogle læhegn fornyeligt blevet beskåret og dette giver frit udsyn fra stalden til naboen mod nord (650 meter fra tætteste stald til beboelsen). Fjernelse af beplantningen ved søen har været en forbedring af søens tilstand jf. afsnit om Ammoniakdeposition og Natur. Læbælterne beliggende nord for stalden ca. halvvejs mod nærmeste nabo mod nord kan med fordel få lov til at gro til igen så udsynet skærmes. Der stilles vilkår om at kommunen til enhver tid kan påbyde ekstra foranstaltninger i tilfælde af der opstår gener i forbindelse med lys der vurderes at være til væsentlig gene. Der stilles ikke yderligere vilkår.

Støv

Ansøger oplyser at:

Problemer med støv kan hovedsageligt opstå ved håndtering af foder og strøelse. Beskrivelse fremgår af bilag 1.

Det er kommunens vurdering, at de normale aktiviteter vedr. produktionen ikke vil give anledning til væsentlige gener for naboer. Det skyldes afstanden afstanden til nærmeste nabo (over 250 m), samt måden foder håndteres internt, hvilket sker væk fra nærmeste naboer.

Transport

Transportruter fremgår af bilag 5, og beskrivelser fremgår af bilag 1

Kommunen vurderer:

Der sker ingen ændring i antallet af transporter fra tidligere drift til den ansøgte drift.

De i ansøgningen anførte ruter for transport er efter kommunens vurdering egnede, og medfører færrest mulige gener for færrest mulige omkringboende. Der stilles vilkår om, at spild af husdyrgødning i forbindelse med transport på offentlige veje eller private fællesveje straks skal opsamles.

Kommunen vurderer, at de anførte transporter til og fra ejendommen er på et niveau, der kan forventes af denne type husdyrproduktion. Kommunen vurderer, at transporterne med overholdelse af vilkårene ikke vil være til væsentlig gene for de omkringboende.

Døde dyr

Døde dyr opbevares på fast areal med kadaverkappe. Døde dyr afhentes af DAKA og normalvis indenfor 24 timer efter anmeldelse, hvis ikke det er op til weekend eller helligdag.

Afhentningstidspunktet vil typisk være inden for en normal arbejdsdag. Placering af døde dyr fremgår af bilag 2.

Affald

Beskrivelse af mængde, opbevaring og bortskaffelse af alle typer affald fremgår af bilag 1. Ansøger vurderer, at BAT er opfyldt i forhold til affald og kemikalier.

Kommunen vurderer:

Kommunen vurderer, at glædende regler på området overholdes ud fra ansøgers beskrivelse i bilag 1. det gælder for både almindeligt og farligt affald.

Ved de regelmæssige miljøtilsyn på ejendommen bliver håndteringen af affald gennemgået jf. de generelle bestemmelser, samt det til enhver tid gældende affaldsregulativ i Holbæk Kommune. Håndteringen af affald omhandler både indretning oplagene og bortskaffelse.

Ved afskaffelse af affald og eventuelt farligt affald skal det til enhver tid gældende affaldsregulativ for Holbæk Kommune overholdes.

Opbevaringskapacitet

Ansøger oplyser:

Husdyrgødningen opbevares i de to eksisterende gyllebeholder på ejendommen. De to gyllebeholdere har en samlet kapacitet på 5400 m³ (4200 m³+1200 m³). Gyllekælder samt forbeholderen har en samlet kapacitet på 550 m³. Samlet set er der en opbevaringskapacitet på 5950 m³ på ejendommen.

200 køer i sengebåse (200 x 30,83 t) = 6.166 t, svarende til 513,8 m³/mdr.

Afløb fra befæstede arealer: ca. 2.500 m² x 0,7 m³/m² = 1.750 m³, svarende til 145,8 m³/mdr.

Samlet gødningsproduktion er 659,6 m³/mdr. delle ledes til gyllebeholderne.

Samlet opbevaringskapacitet: 5.950 m³ / 659,6 m³/mdr. = 9 måneder.

Der er etableret ca. 100 m² møddingsplads i den gammel ensilagesilo lige vest for kostalden (se bilag 2). Væggene er renoveret/lavet på ny, så de er helt tætte. Desuden er det sikret mod, at der kan ske overløb af møddingssaft til vandhullet der ligger tæt på. Der er pumpebrød i det nordvestlige hjørne, som pumper til gyllebeholderen.

Der er en årlig produktion af dybstrøelse på i alt **2026 m³**

50 køer i dybstrøelse (50 x 15,98 t) = 799 t = 1.358 m³

Kvier i dybstrøelse (50 x 5,52 t) = 276 = 469 m³

Kalve i dybstrøelse (62 x 1,89 t) = 117 t = 199 m³

Ifølge den generelle lovgivning skal det sikres, at der til stadighed rådes over mindst 9 måneders opbevaringskapacitet for gylle. Det er ansøgers eget ansvar at dette overholdes. Det er Kommunens vurdering at opbevaringskapaciteten overholdes. Opbevaringskapacitet vil dog altid blive kontrolleret ved tilsyn.

Erhvervsmæssig nødvendighed

Ifølge § 34, stk. 3 i husdyrgodkendelsesbekendtgørelsen skal kommunen ved ny bebyggelse vurdere om det ansøgte byggeri er erhvervsmæssigt nødvendigt for ejendommens drift som landbrugsejendom.

Holbæk Kommune vurderer, at de ansøgte kalvehytter er erhvervsmæssigt nødvendigt for ejendommens drift. Der er brug for at kunne opstalde flere kalve på ejendommen da kalvene vil kunne plejes bedre når de er under opsyn dette sikre den fremtidig drift og en sund besætning.

Bilag

Bilag 1 Ansøgningstekst inklusive miljøkonsekvensrapporten.

Ansøgning om miljøgodkendelse efter husdyrgodkendelseslovens § 16a



**Malkekøer og opdræt på
Nørupvej 13 ApS
Nørupvej 13
4420 Regstrup**

2. udgave november 2018

Generelle forhold

Ejer- og driftsforhold

Oplysningerne fremgår af it-ansøgningen, skema 206963.

Ejendommen ejes af Nørupvej 13 ApS, CVR.nr. 36068507, men ejendommen drives af Martin Jonsson, CVR.nr. 38277294, som også ejer dyrene.

Godkendelsespligt

Der ønskes en godkendelse efter den nye husdyrlovs § 16a til malkekøer og opdræt.

Tidligere godkendelser

Der er på ejendommen senest meddelt tillæg til miljøgodkendelse i 2015.

Biaktiviteter

Der er ingen biaktiviteter på ejendommen.

Husdyrbrugets ophør

Hvis ejendommen i mod al forventning inden for den nærmeste årrække skal nedlukkes, vil gyllebeholdere blive tømt, og foderrester vil blive fjernet. Oprydningen vil foregå i overensstemmelse med gældende lovgivning. Såfremt besætningen bliver ramt af en sygdom der af veterinærmyndighederne kræver karantæne eller nødslagtning af dyrene, vil det foregå i overensstemmelse med gældende lovgivning på området.

Ikke teknisk resume

Der er i dag et dyrehold bestående af malkekøer med opdræt. Dyreholdet ønskes optimeret i forhold til det eksisterende lovlige dyrehold, og der ønskes mulighed for at øge mælkeproduktionen. Der sker ingen ændringer i staldsystemerne på ejendommen, udover at nogle gamle dybstrøelsesstalde nedrives, og der etableres et nyt område med kalvehytter samt en ny møddingsplads i eks. plansilo. Derudover inddrages opsamlingspladsen og drivgangen ved malkestalden som produktionsareal, da køerne har fri adgang til området.

Husdyrgødning håndteres som gylle og dybstrøelse. Gylle opbevares i ejendommens gyllebeholdere. Dybstrøelse udbringes direkte eller opbevares på møddingsplads.

Der er foretaget en lugtberegning for den ansøgte produktion. Ejendommen overholder lugtgenekriterier til enkelt bolig, samlet bebyggelse og byzone.

Dyreholdet er omfattet af de vejledende BAT emissionsgrænseværdier. BAT kravene er overholdt, se afsnit om BAT.

Der er flere naturområder omkring anlægget, hvor merbelastningen er over 1,0 kg N/år. Der er dog i forbindelse med den tidligere miljøgodkendelse fra 2015 vurderet og accepteret en merbelastning på disse områder.

Situationsplan

Der er fra vedlagt situationsplan af ejendommen, med følgende oplysninger:

- Placering af stalde
- Placering af fodersiloer mv.
- Relevante adgangsveje
- Interne transport veje
- Olietanke
- Døde dyr
- Belysning
- Beplantning

Anlægget

Ejendommen består af eksisterende stalde, de oprindelige bygninger, samt nyere staldafsnit. Herudover forefindes der 2 gyllebeholdere. Der ændres ikke i indretningen af de enkelte staldafsnit. Antallet af m² produktionsareal i de enkelte staldafsnit er angivet nedenfor.

Dyretype	Staldsystem	Nudrift antal m ²	Ansøgt antal m ²
Malkekøer, kvier, stude	Sengestald m spaltegulv (nyere kostald)	961	961
Malkekøer, kvier, stude	Sengestald m fast, drænet gulv (kostald)	855	855
Malkekøer, kvier, stude	Dybstrøelse (køer på dybstrøelse)	166	166
Malkekøer, kvier, stude	Dybstrøelse (Kælvebokse, goldkøer, kvier)	526	526
Kviekalve (0-6 mdr.)	Dybstrøelse (småkalve)	95	95
Kalve (0-6 mdr.)	Dybstrøelse (kalvehytter)	87	87
Malkekøer, kvier, stude	Fast, drænet gulv (opsamlingsplads)	0	313
Kalve (0-6 mdr.)	Dybstrøelse (nye kalvehytter)	0	225
Kalve (0-6 mdr.)	Dybstrøelse (gl. kalvestald – nedrives)	350	0
Får	Dybstrøelse (Fårestald – nedrives)	100	0
I alt		3.140	3.228

Management

- Ejendommen drives efter princippet "godt landmandskab".
- Bedriftens medarbejdere bliver løbende uddannet gennem kurser, efteruddannelse og deltagelse i erfa-grupper.
- Medarbejdere vil blive orienteret om ejendommens miljøgodkendelse og være bekendt med vilkårene i miljøgodkendelsen.
- Affald bortskaffes så vidt muligt til genbrug. Ikke genbrugbart affald køres i deponi på den lokale genbrugsplads.
- Der tages videst muligt hensyn til naboer ved udbringning af gylle.
- Der føres årlig kontrol over vand- og energiforbrug.
- Vand- og energiforbrug opgøres årligt i forbindelse med ejendommens regnskab.
- I ejendommens effektivitetskontroller registreres desuden foderforbrug, produktionsresultater og lign.
- Der forefindes en beredskabsplan, der beskriver forholdsregler i forbindelse med uheld med kemikalier og gylle, brand mv.

Rengøring og desinficering

Stalde og udenomsarealer renholdes og ryddes, så ejendommen fremstår ren og ryddelig.

Bedste tilgængelig staldteknologi

Staldene er indrettet med faste gulve, spaltegulve samt dybstrøelse. Det vurderes, at der er en god dyrevelfærd i staldene.

Alle dyrene er opdelt i grupper og sektioner. Dette giver en målrettet fodringsstrategi til de enkelte grupper. Når det enkelte dyr bliver fodret efter dets behov, giver det en mindre udskillelse af N og P i gødningen. Dette sammenholdt med god management og en god hygiejne i staldene, vil kunne begrænse lugt og ammoniak.

Drikkevandsinstallationer tjekkes ofte og udskiftes ved lækager.

Bedste tilgængelig foderteknologi

I forbindelse med foderkontrol og optimering af produktionen bliver ejendommens foderforbrug nøje gennemgået, således at fodereffektiviteten optimeres, samtidig med at der tages hensyn til prisudvikling på foder. Som udgangspunkt vil der blive anvendt foder med optimeret indhold af råprotein og fosfor.

- Foderplaner udarbejdes i samarbejde med foderkonsulent, og det sikres, at der anvendes den for ejendommen bedste viden inden for fodring.
- Mindst 1 gang årligt gennemgås foderplaner for optimeringer, fejl, mm.
- Foderet indeholder et fosfor- og råproteinindhold inden for de vejledende niveauer.
- Foderet er tilpasset til de enkelte dyregrupper og vægtintervaller, så der ikke opstår unødigt overforbrug af hverken næringsstoffer, fosfat eller hjælpestoffer.

Energiteknologi (BAT)

Årligt forbrug: nudrift 147.000 kWh, og der forventes nogenlunde det samme forbrug efter ændringen.

Overskudsvarme fra køling af mælk benyttes til opvarmning af drikkevand.

Der anvendes delvis lavenergibelysning i staldene, og der sørges for at unødigt belysning og andet energispild undgås. Derudover anvendes natbelysning, som forbruger mindre strøm.

Vandteknologi (BAT)

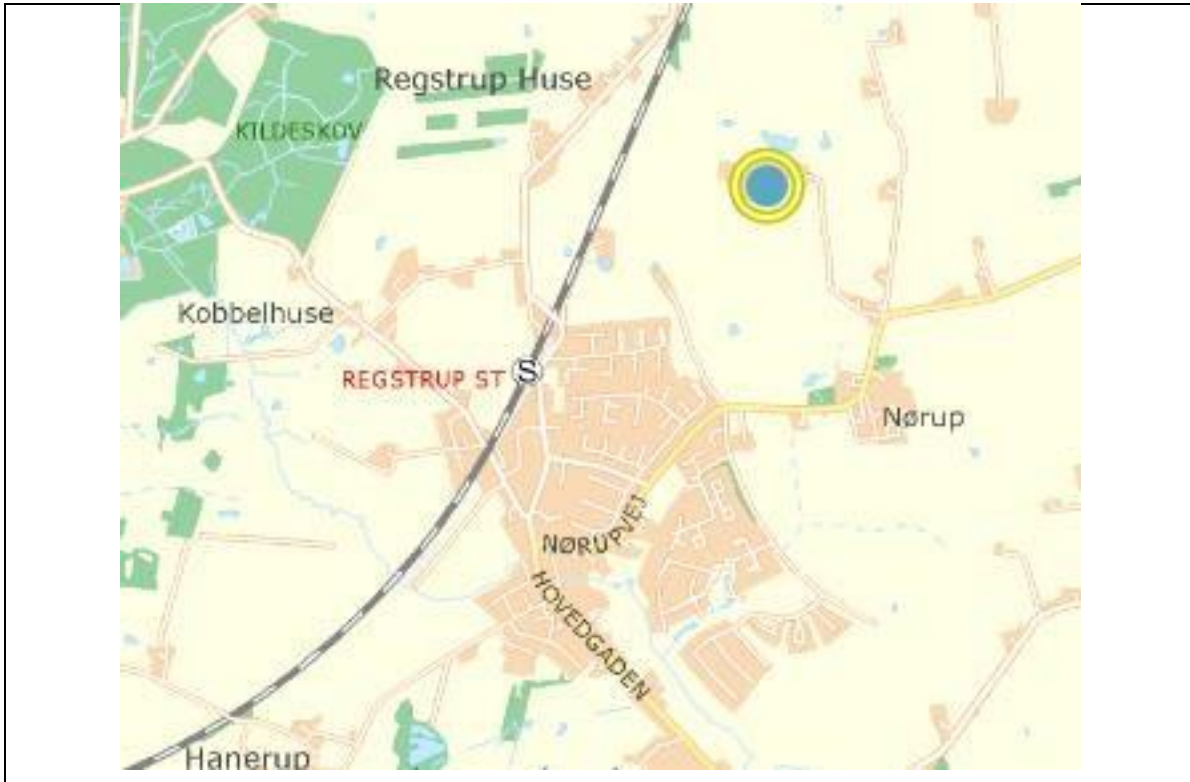
Årligt vandforbrug: nudrift 11.500 m³, og der forventes nogenlunde det samme forbrug efter ændringen.

Vaskevand fra malkestald genanvendes til vask af stalde.

Vandforbruget registreret og monitoreres løbende for at forebygge spild og så evt. utætheder og lækager opdages hurtigst muligt.

Lokalisering

Husdyrbrugets anlæg er beliggende nordøst for Regstrup i Holbæk Kommune i et område med landbrug og mindre beboelser.



Landskabet og planforhold

- Naturområde med særlige naturbeskyttelsesinteresser (Natura 2000) – > 1.000 m.
- Fredninger – > 1.000 m.
- Potentielt ammoniakfølsom skov – > 1.000 m.
- Beskyttede naturarealer (§ 3) – flere områder omkring ejendommen, se ansøgningen.
- Skovbyggelinie – ca. 1.000 m.
- Sø- og åbeskyttelseslinie - > 1.000 m.
- Kirkebyggelinie – > 1.000 m.

Jf. oplysninger fra www.miljøportalen.dk

Gener

Lugt

Beregning af lugtmissionen fra husdyrbrugets anlæg beregnes i lugtenheder. Beregningen baseres på husdyrtype, staldsystem og antal kvadratmeter produktionsareal. Geneafstandene beregnes ud fra anlæggets lugtenheder. Beregningen foregår dels ved hjælp af FMKvejledningen og dels den nye lugtvejledning. Ejendommen overholder lugtgenekriterier til enkeltbolig, samlet bebyggelse og byzone.

Støj

Støj fra staldanlægget vil kunne forekomme fra dyr og staldmekanik samt interne og eksterne transporter til og fra ejendommen.

Herunder

- Spidsbelastning af støj i forbindelse med malkning af køer, flytning af dyr og kørsel med fodervogn/-blander.

Type	Placering	Driftstid	Tiltag til begrænsning af støj
Stalde og dyr	I staldene	Ca. kl. 05.00-21.30 alle dage.	
Foderblanding	På siloplads	Inden for daglig arbejdstid, men langt fra naboer	-
Kørsel med maskiner	På hele ejendommen.	I højsæsonerne – hele døgnet.	-

* Generelt forventes støjen fra anlægget at være mindre end miljøstyrelsens angivelser (55 dag/ 45 aften / 40 nat dbA).

Støj fra gylleudkørsel foregår kun i to højsæsoner; forår og sensommer. Støj fra kornvogne kun i høst. For at begrænse støjgener kontrolleres og renses mekaniske installationer jævnlige, således at de fungerer optimalt og ikke giver anledning til unødige støj.

Lys

Der er belysning inden for ejendommens driftsområde, men pga. den store afstand til naboer, vurderes der ikke at være gener for omkringboende.

Fluer og skadedyr

Regelmæssig rengøring af stalde og opbevaringsanlæg til foder vil være med til at begrænse gener fra skadedyr.

Der sørges for at der ikke er uhygiejniske forhold ved de døde dyr, og de vil være overdækket.

Bekæmpelse af rotter foregår med den kommunale ordning og katte.

Støv

Problemer med støv kan hovedsageligt opstå ved håndtering af foder og strøelse. Dette foregår dog internt på ejendommen, i stor afstand fra naboer, og derfor vurderes det, at der ikke vil forekomme støvgener hos naboerne.

Transport

Tidsrummet for udkørsel med husdyrgødning planlægges normalt at foregå i hverdage, og vil hovedsageligt foregå om foråret og om efteråret. Al gylle udbringes med gyllevogn eller selvkørende udlægger. Indhøst af majs vil ligeledes foregå i en koncentreret periode.

Der ændres ikke ved de daglige transporter til og fra ejendommen.

Afhentning af mælk: 365 transporter/år

Foder (minerale mv): ca. 6 transporter/år

Døde dyr: ca. 6 transporter/år

Slagtedyr: ca. 12 transporter/år

Indhøst af græs + halm: ca. 5 gange årligt a' ca. 50 transporter/gang, dvs. ca. 250 transporter/år (nogle af disse kommer ind fra markerne omkring ejendommen).

Gylletransporter (25-30 t.): ca. 250 transporter/år

I alt ca. 890 transporter/år

Det vurderes, at ejendommen er indrettet på en måde, så gener for omkringboende minimeres.

De fleste transporter vil komme sydfra Skovvejen via Nørupvej eller fra motorvejen (se vedlagte oversigtskort).

Forurening

Spildevand

Der ændres ikke på spildevandsmængder eller på håndtering af spildevand.

Det vurderes, at BAT er opfyldt i forhold til håndtering af spildevand.

Husdyrgødning og foder

BAT beskrivelse til gyllebeholdere

Der vil anvendes følgende bedste tilgængelige opbevaringsteknik på ejendommen.

Gyllebeholdere efterlever kravene i BREF-dokumentet. Dvs. at beholdere er faste tanke, der kan modstå mekaniske, termiske og kemiske påvirkninger. Sider og bunde er tætte og korrosionsbeskyttede. Tanke tømmes ca. 1 gang årligt for inspektion og evt. reparationer. Opbevaring af gylle i gylletank, opfattes som BAT. Der er fastsat en lang række lovregulerede forhold der er med til at sikre lav ammoniakfordampning, og sikre lækager. Disse regler indebærer bl.a. 10 årig kontrol. Derudover er der tæt flydelag på alle beholdere, og der føres lovpligtig logbog.

Beskrivelse af risici

- Uheld med gylleudslip.
- Der vil kunne forekomme fejl i foderblandingerne.
- Uheld med olie/kemikalier

Beskrivelse af mulige uheld

- Lækage på pumperør
- Spild ved overpumpning fra tank til gyllevogn
- Gyllevognen vælter

Beskrivelse af risikominimering

- Pumpning af gylle vil altid være under opsyn.
- Gyllebeholdere tømmes ca. 1 gang årligt og tjekkes for revner mv.
- Der udføres 10 års gyllebeholder kontrol.
- Der udarbejdes mindst 1 gang årligt foderplan, for optimering af effektivitet og miljø.
- Olietank er godkendte og kontrolleres jævnligt.
- Ved uheld med gylle eller olie-/kemikalier kontaktes den lokale miljøvagt og der vælges de bedste oprydnings-/forebyggelsesforanstaltninger, således at gene og risiko for forurening bliver mindst mulige (f.eks. opdæmning med halmballer, jord el. lign.).

- Alle medarbejdere er udstyret med en mobiltelefon, ved et evt. uheld der kan have miljømæssige konsekvenser kontaktes kommunens miljøvagt, eller der ringes 112.

Beskrivelse af gener i forbindelse med uheld

- Ved et gylleudslip kan der ske forurening til vandmiljøet.
- Fejl i foderblandinger vil kunne give overdoseringer af næringsstoffer til gene for både dyr og miljø.
- Uheld med olie og kemikalier vil kunne forurene miljøet.

Det vurderes, at BAT er opfyldt i forhold til opbevaring og brug af gylle.

Beskrivelse af opbevaring af ensilage og foder

Der fremstilles foder af majs og græs og helsæd fra egen avl, samt indkøbte råvarer.

Alt korn og foder opbevares i siloer og i korn/foderlade.

Der forventes et årligt forbrug på ca.:

Korn	450 t
Majsensilage	700 t
Græsensilage	2.500 t
Helsæd	1.000 t
Halm	350 t
Kraftfoder	300 t
Mineraler/kridt/mm	20 t

Det vurderes, at BAT er opfyldt i forhold til opbevaring og brug af ensilage.

Affald og kemikalier

Døde dyr

Døde dyr opbevares på fast areal med kadaverkappe. Døde dyr afhentes af DAKA og normalvis indenfor 24 timer efter anmeldelse, hvis ikke det er op til weekend eller helligdag. Afhentningstidspunktet vil typisk være inden for en normal arbejdsdag

Fast affald

Type	Nu drift	Ansøgt	Opbevaring	Bortskaffelse
Papir, pap, EAK kode 15 01 01, Plastik EAK kode 02 01 04	500 Kg pap. 1.500 kg plast.	500 Kg pap. 1.500 kg plast.	Container	Marius Pedersen
Tomme spraydåser EAK kode 16 05 04	50 stk.	50 stk.	Indendørs	Kommunal affaldsordning
Jern/metal EAK kode 02 01 10	600 kg	600 kg	Container	Produkthandler

Beskrivelse af kemikalier generelt

Type	Nu drift	Ansøgt	Opbevaring	Bortskaffelse
------	----------	--------	------------	---------------

Emballage fra sprøjtemidler EAK kode 0020108	0	0	-	-
Sprøjtemiddelrester EAK kode 20 01 19	0 l	0 l	-	-
Spildolie EAK kode 20 01 26	200 l	200 l	200 l tønde	DOG
Veterinært affald (kanyler, tomme medicin flasker) EAK kode 18 01 03	100 glas flasker. 100 plast flasker. 1 kg. Kanyle affald	100 glas flasker. 100 plast flasker. 1 kg. Kanyle affald	-	Dyrlæge

Pesticider

Ejendommen drives økologisk, så der er intet oplag af pesticider. Olie og kemikalier

Olie opbevares i lukket container uden afløb. Der opbevares 2500 l dieselolie i en olietank. Rengøringsmidler til vask af malkerobotter, mælketank og mælkerum opbevares ved mælkerummet. Der anvendes kemikalier til rengøring af malkestald, og disse kemikalier opbevares i teknikrum. Der er afløb til gyllekanalerne.

Beskrivelse af egenkontrol

Forslag til egenkontrol på husdyrbruget.

- Der udarbejdes jævnligt foderkontrol.
- Dyrlægerapporter opbevares i tilknytning til stalden.
- Der føres jævnligt tilsyn med diverse funktioner af stalde samt med foderanlæg og lign.
- Gyllebeholdere og rør efterses jævnligt, og vil som minimum blive kontrolleret i forbindelse med beholderkontrollen hvert 10. år.
- Der føres logbog over flydelag på gyllebeholdere.

Det vurderes, at BAT er opfyldt i forhold til affald og kemikalier.

Ammoniak

Ammoniaktab

Husdyrbrugets tab af ammoniak til omgivelserne beregnes som summen af emissionen fra stalde og opbevaringsanlæg. Beregningen af emissionen baseres på oplysninger om husdyrholdet, staldanlæg, fodersammensætning og opbevaring af husdyrgødning.

Den højeste tilladte emission ifølge BAT beregningen er 3.636 kg NH₃/år.

Den faktiske ammoniakfordampning fra anlægget er 3.636 kg NH₃/år. BAT kravet er dermed overholdt.

Påvirkning af natur

Ejendommen er beliggende relativt tæt på flere naturområder, der er omfattet af naturbeskyttelseslovens § 3 (se ansøgningen). Der er mere end 1.000 m til potentiel ammoniakfølsom skov.

Omkring ejendommen ligger flere kategori 3 områder. Desuden ligger der et par § 3 søer. Der er foretaget ammoniakdepositionsregninger til naturområderne. Resultaterne kan ses i ansøgningen.

Der er enkelte kategori 3-naturområder, der modtager en merdeposition på mere end 1,0 kg N/Ha/år. Disse områder er (på nær en enkelt mose) dog alle søer. Mosen er tidligere vurderet til ikke at have en særlig naturværdi eller omfattet af handleplan e.a.

Beskrivelse af alternativer

Et 0-scenarie på denne ejendom vil betyde, at der ikke sker en nødvendig udvikling, og at den løbende tilpasning af anlægget med udnyttelse af den bedst tilgængelige teknologi ikke vil finde sted. Det er nødvendigt for bedriftens økonomi at mælkeydelsen kan øges, og dette kan ikke foregå under den nuværende miljøgodkendelse.

Miljøkonsekvensrapport

Beskrivelse af det ansøgte

1 a.

Der er søgt om fortsat anvendelse af eksisterende produktionsareal (med få ændringer) på 3.228 m² til produktion af malkekvæg med opdræt. Derudover fortsætter anvendelsen af 2 gyllebeholdere med et overfladeareal på 1.310 m² samt en ændring fra plansilo til en møddingsplads på 96 m².

Der sker kun få ændringer på ejendommen ift. stalde og opbevaringsanlæg.

Fremadrettet vil den lovlige produktion set i forhold til miljøgodkendelse af dyreholdet ikke være begrænset af antal dyr og mælkeydelse. Dette skyldes at grundlaget for den nye husdyrgodkendelseslov er, at udledningen af lugt og ammoniak fra en bedrift er den samme, uanset hvor mange dyr der produceres, idet det er produktionsarealets størrelse, der er afgørende for emissionen.

De eksisterende bygninger overholder alle afstandskrav, og ligger ikke indenfor bygge- beskyttelseslinier og fredninger.

Husdyrbrugets anlæg ligger nær landsbyen Regstrup i Holbæk Kommune.

Ejendommen ligger område, der i kommuneplanen er udpeget som særligt værdifuldt landbrugsområde. Ejendommen ligger umiddelbart uden for skovrejsningsområde.

Det er vurderingen at den ønskede udvidelse af ejendommens dyrehold og den fortsatte drift af bedriften ikke vil påvirke landskabelige værdier eller er i konflikt med kommuneplaner.

1b.

Der er ikke nærhed til andre husdyrbrug. Derfor er der i beregning af lugtpåvirkning af naboer og ammoniakdeposition på natur ikke regnet med kumulation.

Mht. lugt sker der ikke en mervirkning af naboer, idet der ikke er tale om en bygningsmæssig udvidelse, og der er lang afstand til naboer. Lugtgenekriterierne i forhold til nabo, byzone og samlet bebyggelse overholdes.

Der er i ansøgningssystemet foretaget beregning af husdyrbrugets påvirkning af relevante naturområder med ammoniak. Anlæggets påvirkning af naturområder ligger (bortset fra en enkelt eng) under de generelle afskæringskriterier både for totaldeposition og merbelastning. Engen er tidligere vurderet til at lave lav naturværdi.

Stald og gyllebeholdere er etableret efter gældende forskrifter, som bl.a. fremgår af husdyrgødningsbekendtgørelsen og byggelovgivningen. Der foretages beholderkontrol hvert 10. år.

Bedriften overholder de fastsatte genekriterier for hhv. lugt og ammoniak, der er fastlagt i lovgivningen. Der sker ikke yderligere påvirkninger af omgivelserne fra anlægget. Det vurderes at den fortsatte anvendelse af anlægget ikke vil have væsentlige skadelige indvirkninger på miljøet.

1c.

På ejendommen er management en væsentlig del af de foranstaltninger, der reducerer og er med til at man undgår væsentlige skadelige virkninger på miljøet.

Management der kan begrænse skadelige påvirkninger af miljøet omfatter korrekt håndtering af affald, rengøring i og omkring staldene, kontrol af el- og vandforbrug. Derudover er korrekt håndtering af gyllebeholdere med logbog for flydelag, samt korrekt håndtering af gyllen ved udbringning væsentlige forudsætninger for at undgå skadelige virkninger på miljøet.

Ejendommens beredskabsplan har også stor betydning for at kunne håndtere uheld og dermed reducere negative effekter.

Det vurderes at ansøger med de anførte tiltag har forebygget og begrænset væsentlige skadelige indvirkninger på miljøet.

1d.

Der er primært tale om at godkende det eksisterende produktionsanlæg under de nye husdyrgodkendelsesregler, samt en mindre område til nye kalvehytter samt en opsamlingsplads. Godkendelsen gør det muligt at udnytte potentialet i de eksisterende stalde og fra ny viden om at det er produktionsarealets størrelse i m² der giver ammoniak og lugt til omgivelserne. Det giver derfor ingen mening at undersøge et alternativ med at producere flere dyr på en anden ejendom.

Det vurderes at der ikke er egentlige alternativer til den ønskede godkendelse.

Ikke teknisk resume

Ejendommen ejes af Nørupvej 13 ApS og drives af Martin Jonsson. Husdyrproduktionen består af malkekvæg med opdræt. Ejendommens arealer drives under ejendommen.

Ejendommens lovlige husdyrbrug er fastlagt ud fra det eksisterende tillæg til miljøgodkendelsen fra 2015. Det lovlige dyrehold er på 240 køer med en del opdræt samt 15 får.

Det er tale om et husdyrbrug med en udledning fra stalde og lagre på mere end 3.500 kg N/år, hvorfor det skal godkendes efter lovens § 16a.

Det eksisterende dyrehold ønskes bibeholdt, men der ønskes fleksibilitet til at producere ekstra mælk, samt til at etablere flere kalvehytter. Der foretages ikke andre ændringer på bedriften, på nær nogle gamle kalve- og fårestalde, der nedrives. Der søges nu om en miljøgodkendelse efter den nye husdyrgodkendelsesbekendtgørelse, der trådte i kraft den 1. august 2017, hvor ejendommen bliver godkendt i forhold til produktionsarealets størrelse.

Produktionsarealet er på 3.228 m².

Ændringer i forbindelse med udvidelsen

Der sker ingen bygningsmæssige ændringer, udover at der etableres et område med kalvehytter mellem stald og malkestald, samt at en eks. plansilo fremover benyttes som møddingsplads. Derudover inddrages drivgangen og opsamlingspladsen ved malkestalden i produktionsarealet.

Håndtering af husdyrgødning

Husdyrgødningen fra produktionen er primært gylle. Gyllen opbevares i 2 eksisterende gyllebeholdere, der ligger i forbindelse med produktionsanlægget.

Lugt

Lugtgenekriterierne overholdes i forhold til byzone, samlet bebyggelse og nærmeste nabo.

Påvirkning af naturområder

Der ligger enkelte naturområder i nærområdet. Nærmeste kat. 1 natur og kat. 2 natur ligger langt fra anlægget (mere end 3 km). Nærmeste kat. 3 naturområder (primært søer) ligger ca.

25 m nord for anlægget.

Der er en totaldeposition på 0,0 kg N til nærmeste kat. 1 naturområde.

Der er en totaldeposition på 0,0 kg N til nærmeste kat. 2 naturområde.

Der er en merdeposition på mellem 0,0 og 4,7 til kat. 3 områder. Derudover er der et par § 3søer, der får en merbelastning på mellem 1,0 og 18,2 kg N/år.

Merdeposition/totaldeposition holder sig indenfor kriterierne i husdyrlovens bekendtgørelse for alle naturområder, på nær en eng øst for anlægget. Holbæk Kommune har dog tidligere vurderet, at der ikke er naturværdi af betydning i den pågældende eng, så projektet bør kunne gennemføres, uden mærkbare forringelser af naturområdet.

De generelle afskæringskriterier for totalbelastning/merbelastning i forhold til 8-års drift overholdes for alle naturområder, på nær førnævnte eng samt søerne, som dog ikke er kategori 3-natur.

BAT

Husdyrbruget overholder BAT-kravet til ammoniak.

Forhold der kan reducere miljøpåvirkning

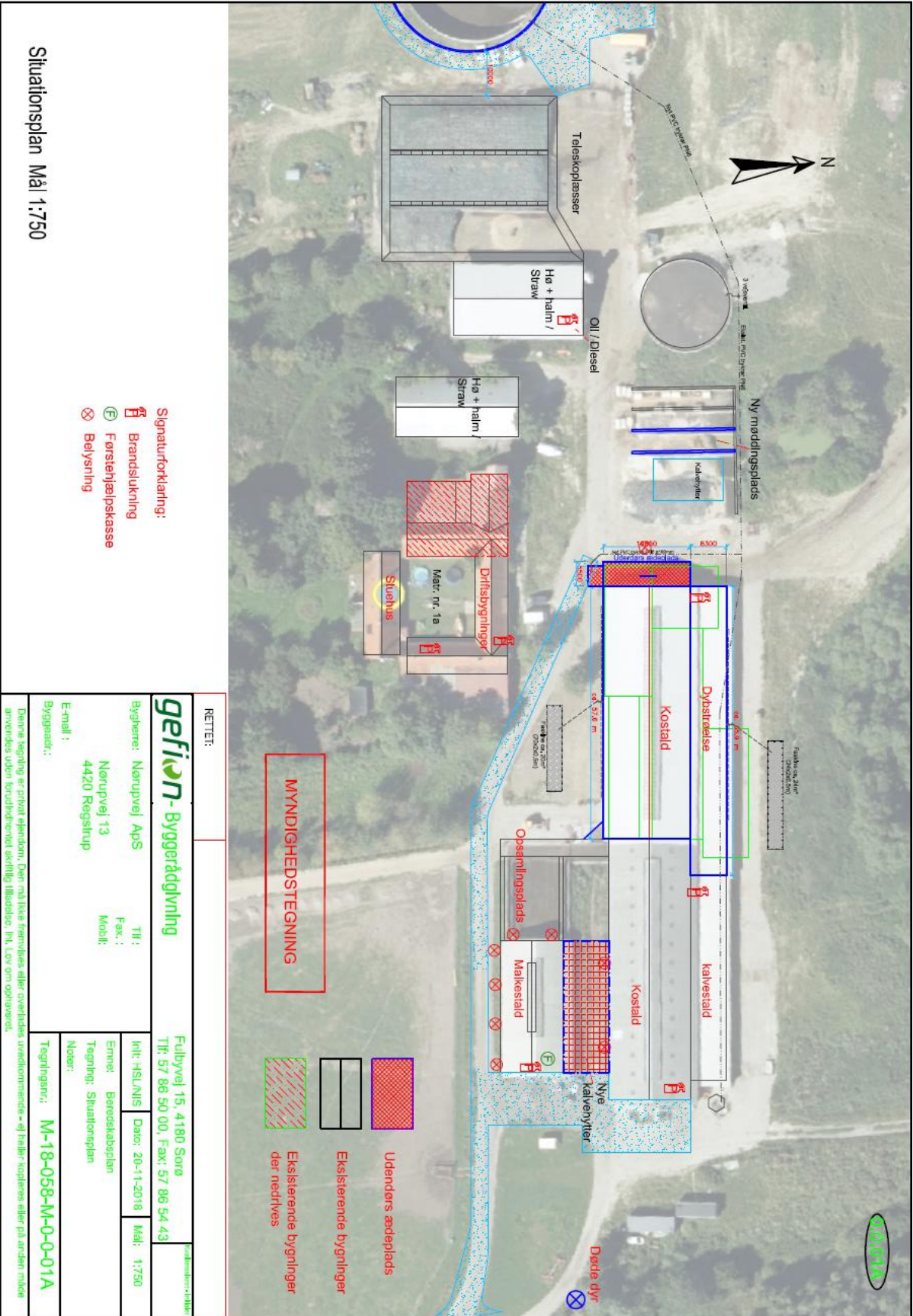
Der er udarbejdet en beredskabsplan for ejendommen.

Samlet set vurderes det, at det ansøgte projekt ikke vil medføre væsentlige miljømæssige påvirkninger, og at husdyrbruget i øvrigt kan drives på stedet på en måde, der er foreneligt med hensynet til omgivelserne.

Det vurderes endvidere, at projektet ikke vil forringe tilstanden af beskyttede naturtyper og arter, herunder habitatdirektivets bilag IV-arter såvel i som udenfor Natura 2000 områder.

Denne miljøkonsekvensrapport er udarbejdet af miljøkonsulent Heidi Ledskov, ansat i rådgivningsvirksomheden VKST, uddannet agronom med mere end 10 års erfaring med udarbejdelse af miljøansøgninger til husdyrbrug, samt 6 års erfaring som miljøsagsbehandler i en kommune.

Bilag 2 Situationsplan



Bilag 4 Naturbesigtigelses Notat

Natur vurdering på natur beliggende ved Nørupvej 13

Den 14. november 2018 blev der fortaget besigtigelse af 5 naturområder beliggende i nærhed til Nørupvej 13, Regstrup

Det drejer sig om 5 søer hvoraf den ene er beliggende i et område der var kortlagt som eng, placering ses på billede 1



Billede 1. placering og nummerering af naturområder i nærheden af Nørupvej 13.

Sø nr. 1

Søen er beliggende nord/vest for Nørupvej 13, det har tidligere været helt tilgroet med pil, dette har ejer fjernet og derved skabt et mere lysåbent vandhul, det er en klar fordel for vandhullet. Der er et forholdsvis tykt slamlag i bunden (dels stammende fra løv deposition), og vandet var uklart. Der var pga. denne særligt tørre sommer heller ikke fuldt vandspejl den vurderes 1 m på det dybeste lige i midten. Artslisten fremgår af bilag. Vandhullet er næringsstof påvirket, sandsynligvis fra markdrift. Det er ikke et vandhul med særligt naturindhold, det er et lille vandhul med stor kontaktflade til marken. Betegnes som en næringsrig sø.

Sø nr. 2

Et meget lille vandhul (190 m²) tæt placeret på kvægbruget, og i særdeleshed tæt placeret på ensilagesilo. Fra siloen har der tidligere været utætheder der betyder at ensilagevand sandsynligvis har påvirket vandhullet. Det fremstår meget næringsstof påvirket uklart og artsfattigt (Artslist i bilag). Ejer har restaureret og nybygget siloen således at der nu ikke kan ske yderligere afledning af næringsrigt ensilagevand til vandhullet. Vandhullet er artsfattigt (se bilag). Betegnes som en meget næringsrig sø.

Sø nr. 3

Søen er beliggende umiddelbart nord for kvægbruget, ejer har fornyeligt foretaget naturpleje i form af fældning af størstedelen af træerne, dette har ført til et lysåbent vandhul og er en klar forbedring af tilstanden. Vandet fremstår klart der er en del forskellige arter, se artslisten i bilaget. Søgen virker kalkrig. Alle fundne arter er næringstolerante (N i tabellen). Søen har en dybere ende mod øst (vurderes til ca. 1,5 m) hvorimod den vestlige ende er lavere og et større område er tidvist oversvømmet og delvist tørlagt alt efter nedbørmængder. Søen fremstår rigtig fin. Kalkindholdet er muligvis medvirkende til at holde søen i en klar vandet balance. Det er en klar fordel for søen og dyrelivet heri og omkring, at det er blevet ryddet for træer og det anbefales at søen holdes lysåben for fremtiden. Ejer oplyser at, efter rydningen er der begyndt at komme fugle- og dyreliv til søen. Ejers intention er at vedligeholde naturplejen ved at lade kvierne græsse tættere på søen samt at opretholde rydningen således at den ikke gror til igen. Søen vurderes at være næringsrig, lavvandet kalkrig og begrænset af fosfor.

Naturområde nr. 4

Området her har tidligere været kategoriseret som eng, dette kunne kommunen ved tilsynet konstatere ikke længere var gældende og det må betegnes som en mose med randbevoksning af hovedsageligt birketræer. Afgrænsningen for mosen vil ligeledes blive tilpasset, se billede 2



Billede 2 Ny afgrænsning for mosen i naturområde 4 (gulstreg)

Mosen og søen indeholder en del arter med høj næringstolerance (se bilag) men fremstår fin. Området kunne drage nytte af at blive mere lys åbent mod syd, samt at slå stor nælde ned og fjerne det afskårne for at fjerne næring. Søen var i år mindre end ellers pga. den tørre sommer. Sø og mose karakteriseres som næringsrig og næringstolerant men med fint potential med naturpleje.

Sø nr. 5

Meget lille vandhul der ved tilsynet var fuldstændigt udtørret og tilgroet i hel arealet med pil sp. Det er uvist om vandspejlets størrelse i våde år kommer op på 100 m² men det vil kræve et påfølgende tilsyn at konstatere dette. Dog er det tydeligt at det er meget artsfattigt med kun pil, og uden særlig naturmæssig værdi. Der er en stor kontakt flade til marken i forhold til den lille størrelse.

Artslister for natur ved Nørupvej 13

L= lyskrævende (0-9); F=fugt krævende (0-12); N= nærringstolerant (0-9); Salt tolerent (0-9)

Sø 5:					Sø 3:				
Art	L	F	N	S	Art	L	F	N	S
Pil <u>sp.</u>					Liden andemad	7	11	6	1
					Bredbladet dunhammer	8	10	8	1
Sø 4:					Sø 2:				
Art	L	F	N	S	Art	L	F	N	S
Liden andemad	7	11	6	1	Bittersød natskygge	7	8	8	0
Tigger-ranunkel	9	9	9	2	Tigger-ranunkel	9	9	9	2
Bittersød natskygge	7	8	8	0	Glanskapslet siv	8	9	2	1
					Vejbred-skeblad	7	10	8	0
					<u>Sødgræs</u>				
					Svømmende vandaks	6	11	5	0
Mose 4:					Sø 1:				
Art	L	F	N	S	Art	L	F	N	S
Bredbladet dunhammer	8	10	8	1	Vand-skrappe	7	10	7	0
Kattehale	7	8	x	1	Vand-mynte	7	9	5	0
Korsknap	6	6	7	0	Kattehale	7	8	x	1
Almindelig kvik	7	x	7	0	Vandpeberrod	7	10	8	0
Almindelig mjøddurt	7	8	5	0					
Vand-mynte	7	9	5	0	Sø 2:				
Bittersød natskygge	7	8	8	0	Tigger-ranunkel	9	9	9	2
Stor nælde	x	6	9	0	Sø 1:				
Lav ranunkel	6	7	7	1	Art	L	F	N	S
Rørgræs	7	8	7	0	Liden andemad	7	11	6	1
<u>Burre-snerre</u>	7	x	8	0	Bredbladet dunhammer	8	10	8	1
Blære-star	7	9	5	0	Bittersød natskygge	7	8	8	0
<u>Ager-tidsel</u>	8	x	7	1	Tigger-ranunkel	9	9	9	2
Horse-tidsel	8	5	8	0	Vejbred-skeblad	7	10	8	0
Kær-tidsel	7	8	3	0	Svømmende vandaks	6	11	5	0
					Vandrøllike	7	12	4	0

Bilag 5 Transport ruter



Nørupvej 13 - Transportruter