

**Godkendelse efter §16a
af husdyrbruget**

**Noldervej 16
Gjerrild
8500 Grenaa**

Godkendelse af husdyrbrug i henhold til Bekendtgørelse af lov om husdyrbrug og anvendelse af gødning m.v. nr. 520 af 01/05/2019

Ejer- og driftsforhold:

Husdyrbrugets navn:	Noldervej 16, Gjerrild, 8500 Grenaa
Art:	Sohold
CVR nr.:	39673150
Matr. nr.:	31a Gjerrild By, Gjerrild
Ejer af husdyrbruget:	MB Maskin ApS
Driftsansvarlig:	Lars Vestergaard Jakobsen
Godkendelsesparagraf:	16a stk. 1
Tilsynsmyndighed:	Norrdjurs Kommune

Tidsfrister og perioder:

Miljøgodkendelsen offentliggøres den 25.10.2023.

Klagefristen udløber den 22.11.2023.

Søgsmålsfristen udløber den 25.04.2024.

Ansøgningen er modtaget den 03.07.2023.

Foroffentlighedsfase fra den 11.08.2023 til den 01.09.2023.

Høring fra den 14.09.2023 til den 23.10.2023.

Dato: 25. oktober 2023

J.nr.: 23/3508

Skema nr.: 239713

Reference: Annette Jessen

Telefon: 89 59 40 01

E-mail: anje@norrdjurs.dk

Kvalitetssikring: Jakob Sølvhøj Roelsgaard

INDHOLDSFORTEGNELSE

Læsevejledning

1. Resume	6
2. Godkendelse	7
2.1. Godkendelsespligt	7
Tidligere godkendelser	8
2.2. Ansøgning, tilsyn og revurdering	8
3. Vilkår	9
3.1. Vilkår til ibrugtagelse af godkendelsen	9
3.2. Vilkår til stalde og produktioner	9
3.2.1. Stalde.....	9
3.2.2. Produktioner.....	9
3.2.3. Miljøteknologi.....	12
3.3. Husdyrgødning	13
3.4. Management	13
3.4.1. Management.....	13
3.4.2. Energi- og vandforbrug	13
3.5. Forurening	14
3.5.1. Restvand.....	14
3.5.2. Affald	14
3.5.3. Kemikalier.....	14
3.6. Nabopåvirkning	15
3.6.1. Lugt	15
3.6.2. Støj	15
3.6.3. Lys.....	16
3.6.4. Fluer og skadedyr.....	16
3.6.5. Støv	16
3.6.6. Transport	16
3.7. Ophør	16
3.8. Øvrige	16
4. Miljøkonsekvensrapport	17
5. Miljøvurdering	39
5.1. Ibrugtagelse af godkendelsen	39
5.2. Stalde og produktioner	39
5.2.1. Lokalisering	39
5.2.2. Alternative løsninger	40
5.2.3. Produktioner.....	40
5.2.4. Afstande	40
5.3. Husdyrgødning	40
5.4. Bedste tilgængelige teknik/rekere teknologi/optimering	41
5.4.1. BAT ammoniak.....	41
5.5. Forurening	42

5.6.	Nabopåvirkning.....	43
5.6.1.	Lugt.....	43
5.6.2.	Øvrige nabogener.....	43
5.7.	Naturområder	43
5.8.	Habitatvurdering	44
5.9.	Bilag IV-arter	44
5.10.	Ophør	44
6.	Offentlighed, høring og klage.....	46
6.1.1.	Offentlighed og høringer.....	46
7.	Liste over sagens bilag	47

LÆSEVEJLEDNING

I miljøgodkendelsen er rammerne for den godkendte produktion beskrevet.

Første kapitel er et resumé, som beskriver det ansøgte projekt.

Andet kapitel indeholder selve godkendelsen og beskriver de generelle forhold omkring den.

I tredje kapitel er der stillet vilkår for at sikre, at udvidelsen og produktionen kan foregå uden at miljøet og omgivelserne påvirkes væsentligt.

Fjerde kapitel er en miljøkonsekvensrapport, som er indsendt af ansøgers konsulent. Rapporten indeholder de oplysninger og vurderinger, som ansøger og dennes konsulent har afgivet i forbindelse med ansøgningen.

I femte kapitel findes Norddjurs Kommunes sammenfattende miljøvurdering af det ansøgte projekt, herunder hvordan krav til anvendelse af bedst tilgængelig teknologi (BAT) er opfyldt. Kapitlet indeholder også en vurdering af den indsendte miljøkonsekvensrapport i forhold til miljøpåvirkning og en vurdering af, hvordan de stillede vilkår sikrer, at produktionen kan foregå uden væsentlig påvirkning af miljøet og omgivelserne.

Sjette kapitel indeholder oplysninger om offentlighed, høringer og klagemulighed. Klagevejledning findes på bilag 4.

Liste over bilag findes i kapitel 7.

1. RESUME

Denne miljøgodkendelse gælder for husdyrbruget beliggende Noldervej 16, Gjerrild, 8500 Grenaa. Staldanlægget ligger i et område karakteriseret ved landbrugsdrift og tæt på kysten ved Gjerrild Klint.

Ved miljøgodkendelsen overgår husdyrbruget til regulering efter stipladsmodellen, og der er givet godkendelse til en udvidelse af produktionsarealet fra i alt 3062 m² til i alt 3422 m² til henholdsvis søer, smågrise og slagtesvin/polte. Denne udvidelse medfører ændringer i lugtgener og naturpåvirkning, disse ændringer ligger inden for det som tillades i henhold til Husdyrbrugsloven.

I forbindelse med projektet opstilles 4 pavillonstalde og der opføres en mindre tilbygning, som skal anvendes til mandskabsrum.

For at opnå miljøgodkendelse har Norddjurs Kommune stillet en række vilkår til anlægget og driften, herunder vilkår om gyllekøling i den store sostald og om slørende beplantning.

For at kommunen har kunnet vurdere, hvilke vilkår der har været nødvendige, har ansøgers konsulent udarbejdet en miljøkonsekvensrapport. Sammen med det elektroniske ansøgnings-skema på husdyrgodkendelse.dk er miljøkonsekvensrapporten brugt af kommunen til fastsættelse af vilkårene.

2. GODKENDELSE

Norrdjurs Kommune godkender hermed husdyrbruget på Noldervej 16, Gjerrild, 8500 Grenaa.

Godkendelsen omfatter husdyrbruget med tilknyttede aktiviteter på ejendommen Noldervej 16, Gjerrild, 8500 Grenaa. Til ejendommen er tilknyttet husdyrproduktion vedrørende CHR nr. 72402.

Godkendelsen omfatter de miljømæssige forhold, der er beskrevet i:

- Bekendtgørelse af lov om husdyrbrug og anvendelse af gødning m.v. nr. 520 af 01/05/2019
- Bekendtgørelse om godkendelse og tilladelse m.v. af husdyrbrug nr. 443 af 26/04/2023
- Bekendtgørelse om miljøregulering af dyrehold og om opbevaring af gødning nr. 2243 af 29/11/2021

Ejeren er selv ansvarlig for at indhente øvrige nødvendige godkendelser eller tilladelser, herunder byggetilladelse og afledningstilladelse til regnvand og sanitært spildevand.

Der gøres opmærksom på, at husdyrbruget til enhver tid skal overholde gældende regler i love og bekendtgørelser - også selvom disse regler eventuelt måtte være skærpede i forhold til denne godkendelse. F.eks. skal den til enhver tid gældende husdyrgødningsbekendtgørelse overholdes.

Godkendelsen bortfalder, såfremt den ikke er udnyttet inden 6 år fra afgørelsens dato, det vil sige, at hele projektet skal være færdigt denne dato. Hvis en del af afgørelsen ikke er udnyttet, bortfalder afgørelsen for denne del.

Hvis udnyttelsen af miljøgodkendelsen ophører helt eller delvis i 3 på hinanden følgende år, bortfalder den del, der ikke har været udnyttet de seneste 3 år. Et produktionsanlæg anses som værende udnyttet, når mindst 25 pct. af produktionsarealet har været driftsmæssigt udnyttet. Ved driftsmæssig udnyttelse forstås, at der på det pågældende areal produceres mindst 50 pct. af det mulige inden for rammerne af dyrevelfærdskrav eller andre relevante krav.

Med denne miljøgodkendelse følger 8 års retsbeskyttelse. Vilkårene kan dog til enhver tid ændres efter reglerne i lov om husdyrbrug og anvendelse af gødning m.v. §§ 39 og 40.

2.1. GODKENDELSESPLIGT

I det konkrete projekt overgår husdyrbruget til ny regulering efter produktionsareal (stipladsmodellen). Der er ansøgt om en udvidelse af produktionsarealet ved at opstille 4 pavillonstalde samt om opførelse af et mandskabsrum. Udvidelsen er godkendelsespligtig. Projektet skal godkendes efter § 16a i husdyrbrugsloven.

Husdyrbrug må ikke etableres, udvides eller ændres, før kommunen har haft lejlighed til at vurdere om ændringen kræver en tilladelse eller godkendelse.

Efterfølgende ændringer i produktionen, som er mere omfattende end det der tillades i godkendelsen, skal ligeledes godkendes, før de gennemføres. Sådanne ændringer må derfor først gennemføres, når kommunen har godkendt ændringen på baggrund af en anmeldelse eller i en ny tilladelse/miljøgodkendelse.

Eventuelt ejerskifte eller bortforpagtning skal meddeles tilsynsmyndigheden senest 1 måned efter, at det har fundet sted.

TIDLIGERE GODKENDELSER

Husdyrbruget har et anmeldt og VVM-screenet tilladt dyrehold på 630 årssøer, 15.120 smågrise og 330 polte. Århus Amts afgørelse vedrørende VVM-screening ophæves, når den nye miljøgodkendelse tages i brug.

2.2. ANSØGNING, TILSYN OG REVURDERING

Ansøgningen er indkommet til Norddjurs Kommune den 3. juli 2023. Ansøgningen er indsendt via www.husdyrgodkendelse.dk, der er et elektronisk ansøgningssystem, som beregner en lang række miljøpåvirkninger ud fra det produktionsanlæg og de mulige dyretyper der indtastes. Beregningerne ligger sammen med ansøgeres kompetente rådgivers miljøkonsekvens rapport til grund for miljøgodkendelsen. Disse beregninger og vurderinger er herefter blevet behandlet af Norddjurs Kommune således, at hvis det ansøgte projekt ville medføre uacceptable påvirkninger, så er der stillet vilkår, så miljøet og omgivelserne tilgodeses.

Efterfølgende vil kommunen løbende føre tilsyn med, at produktionen følger de vilkår, som fremgår af godkendelsen.

3. VILKÅR

I det følgende anføres hvilke vilkår der er gældende for godkendelsen.

Alle vilkårene oplyses uden beskrivelse. Begrundelse og beskrivelse findes i miljøkonsekvensrapporten og i afsnittet om miljøvurdering.

3.1. VILKÅR TIL IBRUGTAGELSE AF GODKENDELSEN

Godkendelsen må udnyttes, når den er offentliggjort, og alle vilkår til godkendelsen skal efterleves, så snart udnyttelse af godkendelsen påbegyndes.

1. Gyllekøling i staldafsnit 10 skal være i drift med den anførte effekt før produktionsarealet må øges.

3.2. VILKÅR TIL STALDE OG PRODUKTIONER

3.2.1. STALDE

Produktionen foregår i 12 staldafsnit fordelt på en sostald fra 2008 og i flere ældre stalde. I forbindelse med udvidelsen opstilles i alt 4 nye pavillonstalde. Der placeres to pavilloner i hver gavlen af sostalden fra 2008.

2. Anlæggene skal placeres som anført på situationsplanen, bilag 2.
3. Mål på pavilloner, byggeri og indretning skal svare til oplysningerne i miljøkonsekvensrapporten og den elektroniske ansøgning.
4. Der må opføres et mandskabsrum på 4 x 10 meter i tilknytning til forrummet i den østlige ende af staldafsnit 1.
5. Alle nye bygninger og pavilloner skal være udført i neutrale afdæmpede farver som matcher de eksisterende bygninger.
6. Højden på pavillonerne må maksimalt være 3 meter.
7. Afløb fra pavillon-staldene skal føres til gyllesystemet gennem tætte, lukkede ledninger.
8. Senest et år efter godkendelsen er taget i brug, skal der etableres og vedligeholdes slørende beplantning langs nordsiden af den store sostald fra 2008 og omkring den største gyllebeholder. Den slørende beplantning skal bestå af et 3-rækket levende hegn i form af løvtræarter og buske, der er naturligt hjemmehørende i området.
9. Beplantningen omkring gyllebeholderen skal være mindst lige så høj som beholderen.
10. Beplantningen langs sostalden skal være mindst halvt så højt som staldvæggen.
11. Staldene skal indrettes med de staldsystemer eller dele af den flexgruppe, der er anført under produktioner pkt. 3.2.2.

3.2.2. PRODUKTIONER

Nuværende og godkendte produktionsarealer er anført i tabellerne herunder.

Nuværende produktion

Dyretype og staldsystem for nuværende drift	Staldafsnit nr. jf. ansøgning	Størrelse, total, m ²	Produktionsareal, m ²	Evt. miljøteknologi	Effekt miljøteknologi	Ammoniakemission, kg NH ₃ -N/år
Søer, diegivende. Kassestier, delvis spaltegulv	1	200	164	Gyllekøling	Lugt: 0 % NH ₃ : 21 %	85,5
Søer, diegivende. Kassestier, delvis spaltegulv	2	227	211	Gyllekøling	Lugt: 0 % NH ₃ : 21 %	110,0
Smågrise. Drænet gulv + spalter (50 %/50%)	3	254	122	Gyllekøling	Lugt: 0 % NH ₃ : 21 %	115,7
Søer, golde og drægtige. Løsgående, delvis spaltegulv	4	245	239	Gyllekøling	Lugt: 0 % NH ₃ : 21 %	226,6
Søer, diegivende. Kassestier, delvis spaltegulv	5	246	216	Gyllekøling	Lugt: 0 % NH ₃ : 21 %	112,6
Smågrise. Drænet gulv + spalter (50 %/50%)	6	269	267	Gyllekøling	Lugt: 0 % NH ₃ : 21 %	253,1
Smågrise. Drænet gulv + spalter (50 %/50%)	7	47	44	Gyllekøling	Lugt: 0 % NH ₃ : 21 %	41,7
Søer, diegivende. Kassestier, delvis spaltegulv	8	224	137	Gyllekøling	Lugt: 0 % NH ₃ : 21 %	71,4
Søer, golde og drægtige. Individuel opstaldning, delvis spaltegulv	9	128	61	Gyllekøling	Lugt: 0 % NH ₃ : 21 %	62,6
Søer, golde og drægtige. Løsgående, delvis spaltegulv	10	1377	1285	Gyllekøling	Lugt: 0 % NH ₃ : 21 %	1218,2
Slagtesvin. Fast gulv	11	120	120	-	-	276,0
Slagtesvin. Fast gulv	12	196	196	-	-	450,8

Godkendt produktion

Dyretype og staldsystem for ansøgt drift/eventuel flex-gruppe	Staldafsnit nr. jf. ansøgning	Størrelse, total, m ²	Produktionsareal, m ²	Evt. miljøteknologi	Effekt miljøteknologi	Ammoniakemission, kg NH ₃ -N/år
Søer, diegivende. Kassestier, delvis spaltegulv	1	200	164	-	-	108,2
Søer, diegivende. Kassestier, delvis spaltegulv	2	227	211	-	-	139,3
Smågrise. Drænet gulv + spalter (50 %/50%)	3	254	122	-	-	146,4
Søer, golde og drægtige. Løsgående, delvis spaltegulv	4	245	239	-	-	286,8
Søer, diegivende. Kassestier, delvis spaltegulv	5	246	216	-	-	142,6
Smågrise. Drænet gulv + spalter (50 %/50%)	6	269	267	-	-	320,4
Smågrise. Drænet gulv + spalter (50 %/50%)	7	47	44	-	-	52,8
Søer, diegivende. Kassestier, delvis spaltegulv	8	224	137	-	-	90,4
Søer, golde og drægtige. Individuel opstaldning, delvis spaltegulv	9	128	61	-	-	79,3
Søer, golde og drægtige. Løsgående, delvis spaltegulv	10	1377	1285	Gyllekøling	Lugt: 0 % NH ₃ : 21 %	1218,2
Slagtesvin og smågrise. Fast gulv (staldgødning og ajle)	11	120	120	-	-	276,0

Dyretype og staldsystem for ansøgt drift/eventuel flex-gruppe	Staldafsnit nr. jf. ansøgning	Størrelse, total, m ²	Produktionsareal, m ²	Evt. miljøteknologi	Effekt miljøteknologi	Ammoniakemission, kg NH ₃ -N/år
Slagtesvin og smågrise. Fast gulv (staldgødning og ajle)	12	196	196	-	-	450,8
Søer, diegivende. Kassestier, fuldspaltegulv	Farestalds container	180	180	-	-	234,0
Slagtesvin (polte). Drænet gulv + spalter (33 %/ 67%)	Karantæne container	180	180	-	-	414,0

12. Der må til en hver tid ikke være mere end 750 søer på adressen og stalden må maksimalt være indrettet til 750 stipladser til søer.
13. Der må på intet tidspunkt opholde sig flere dyr i anlægget end der er tilladt i henhold til dyreværnsloven.
14. Der må ikke opstaldes dyr på produktionsarealer, som ikke er medtaget i denne godkendelse.
15. Den til staldafsnittet anførte miljøteknologi skal til en hver tid være fungerende.

3.2.3. MILJØTEKNOLOGI

Indretning og drift

16. Gyllekanalerne i staldafsnit 10 (drægtighedsstald med løsgående søer) - i alt 964 m² - skal være forsynet med køleslanger, der er forbundet med en varmepumpe.
17. Varmepumpen skal levere en årlig køleydelse på mindst 240.672 kWh.
18. Varmepumpen skal være forsynet med enten en typegodkendt energimåler som er forsynet med automatisk datalogger, der registrerer den månedlige og årlige køleydelse målt i kWh, eller en timetæller til dokumentation af årlig driftstid.
19. Gyllekølingsanlægget skal være forsynet med et trykovervågningsystem, en alarm samt en sikkerhedsanordning, der i tilfælde af lækage stopper gyllekølingsanlægget. Gyllekølingsanlægget må ikke kunne genstarte automatisk.
20. Vedligeholdelse af gyllekølingsanlægget skal ske i overensstemmelse med producentens vejledning. Vejledningen skal opbevares på husdyrbruget.
21. Ved udskiftning af varmepumpen, skal dokumentation for køleeffekt på gyllekølingsanlæg indsendes til tilsynsmyndigheden før anlægget tages i drift.

Egenkontrol

22. Der skal indgås en skriftlig aftale med en godkendt montør med VPO-certifikat eller tilsvarende certificering om kontrol og service af gyllekølingsanlægget mindst én gang årligt. Den årlige kontrol skal som minimum bestå af følgende: Afprøvning og funktionssikring af

trykovervågningsystemet, alarmen samt sikkerhedsanordningen, kontrol af kølekredsens ydelse samt aflæsning og registrering af driftstimer, såfremt anlægget er forsynet med timetæller.

23. Enhver form for driftsstop skal noteres i logbog med angivelse af årsag og varighed. Tilsynsmyndigheden skal underrettes ved driftsstop, der har en varighed på mere end en uge.
24. Registreringen fra logbogen, den skriftlige kontrolaftale, de årlige kontrolrapporter samt øvrige servicereporter, skal opbevares på husdyrbruget i mindst fem år og forevises på tilsynsmyndighedens forlangende.

3.3. HUSDYRGØDNING

Husdyrgødningen fra produktionen består hovedsageligt af gylle. Stald 11 og 12 er gamle slagtesvinestier på fast gulv med grebning. Husdyrgødningen opbevares i følgende anlæg.

Ansøgt Drift

Anlæg	Gødningstype	Overfladeareal	Miljøteknologi	Ammoniakemission
Gyllebeholder 1990	Flydende	360 m ²	-	144,2 kg NH ₃ -N/år
Gyllebeholder 2006	Flydende	944 m ²	-	377,4 kg NH ₃ -N/år

25. Håndtering af gylle skal foregå under opsyn, således at spild undgås, og der tages størst muligt hensyn til omgivelserne.
26. Gyllen må ikke læsses med fastmonteret pumpe på beholderen eller med traktorpumpe.

3.4. MANAGEMENT

3.4.1. MANAGEMENT

Den daglige drift har stor betydning for at reducere eventuelle gener fra et husdyrbrug. Godt landmandskab er derfor afgørende for, at husdyrbruget kan drives uden unødige gener for omgivelserne.

27. Et eksemplar af nærværende godkendelse skal til enhver tid være tilgængeligt for de personer, der har ansvaret for virksomhedens indretning og drift.
28. Der skal til stadighed tilstræbes en god staldhygiejne, herunder at stier og båse holdes tørre, samt at stalde, ventilations- og fodringsanlæg holdes rene.

3.4.2. ENERGI- OG VANDFORBRUG

29. Der skal være monteret målere, som registrerer el- og vandforbruget.

3.5. FORURENING

3.5.1. RESTVAND

30. Vand fra vask af maskiner og redskaber, hvorfra der kan forekomme gødningsrester eller rester af bekæmpelsesmidler, skal foregå på tæt betonplads med afløb til opsamlingsbeholder.
31. Der skal indhentes særskilt tilladelse, hvis tagvand ønskes afledt til dræn og vandløb.

3.5.2. AFFALD

For at minimere risiko for forurening fra affald og sikre bedst mulig genanvendelse skal affald håndteres efter de gældende retningslinjer fra Reno Djurs.

32. Affald skal opbevares på en måde, som ikke medfører forurening af omgivelserne, herunder jord, grundvand, vandløb eller luft.
33. Eventuelt farligt affald (f.eks. spildolie og kemikalieaffald) skal opbevares under tag, på tæt gulv og uden mulighed for afledning til kloak eller dræn. Der skal være en opkant omkring opbevaringspladsen, så spild fra den største beholder, der anvendes, kan tilbageholdes af opkanten.
34. Eventuelt farligt affald skal bortskaffes og anmeldes i henhold til det til enhver tid gældende regulativ for Norddjurs Kommune.
35. Affald skal sorteres efter type, opbevares, transporteres og bortskaffes i henhold til det til enhver tid gældende regulativ for Norddjurs Kommune.

3.5.3. KEMIKALIER

36. Opbevaring af diesel i overjordiske tanke skal til enhver tid ske i typegodkendt tank, som står overdækket på fast og tør bund, således at spild kan opsamles, og at der ikke er mulighed for afløb til jord, kloak, overfladevand eller grundvand.
37. Medicin og bekæmpelsesmidler på ejendommen skal opbevares uden mulighed for afledning af spild til kloak, dræn eller jord.
38. Oplag af olier og kemikalier skal opbevares således, at der ikke kan ske forurening af omgivelserne, herunder jord, grundvand, overfladevand, luft, kloak- eller regnvandssystem, hvis der skulle opstå spild. Oplaget skal være sikret mod påkørsel, hvor der forekommer fare for dette.
39. Olier og kemikalier skal opbevares på tæt bund, der er resistent overfor de oplag, der opbevares (eksempelvis betongulv) uden afløb til kloak, nedsivning eller overfladevand. Fliser og SF-sten anses ikke som tæt bund.
40. Oplagspladsen skal indrettes således, at indholdet af den største beholder, der opstilles på pladsen, kan tilbageholdes ved uheld - dvs. olie eller kemikalier må ikke kunne løbe i kloaksystemet, ud på jorden eller til overfladevand. Dette kan gøres ved at placere oplag på spildbakke eller indrette oplagspladsen med opkant, således at spild tilbageholdes på oplagspladsen.

3.6. NABOPÅVIRKNING

I det følgende stilles vilkår, der sikrer at naboer ikke påvirkes udover det som tillades i loven.

3.6.1. LUGT

41. Husdyrholdet skal til enhver tid overholde det fastsatte produktionsareal, staldsystemer og tilladte dyretype.

3.6.2. STØJ

Husdyrbrugets bidrag til det ækvivalente, korrigerede støjniveau målt eller beregnet ved nærmeste beboelses opholdsareal må i intet punkt overstige:

Dag			
Mandag - fredag	Kl. 07.00 - 18.00	55 dB(A)	Referencetid 8 timer
Lørdag	Kl. 07.00 - 14.00	55 dB(A)	Referencetid 7 timer
Lørdag	Kl. 14.00 - 18.00	45 dB(A)	Referencetid 4 timer
Søn- og helligdage	Kl. 07.00 - 18.00	45 dB(A)	Referencetid 8 timer
Aften			
Alle dage	Kl. 18.00 - 22.00	45 dB(A)	Referencetid 1 time
Nat			
Alle dage	Kl. 22.00 - 07.00	40 dB(A)	Referencetid ½ time
Maksværði (LpAmax)	Kl. 22.00 - 07.00	55 dB(A)	-

Støjens maksimalværdi må om natten ikke overstige 55 dB(A) ved boliger. Støjbelastningen er det ækvivalente, korrigerede støjniveau i dB(A) målt eller beregnet i punkter i 1,5 meters højde over terræn. Referencetiden er det mest støjbelastede tidsrum i perioden.

Brugen af landbrugsredskaber i marken er undtaget fra støjgrænserne.

42. Driften skal overholde de støjgrænser, der er beskrevet i tabellen ovenfor.

43. Husdyrbruget skal på tilsynsmyndighedens forlangende dokumentere, at vilkårene om støjgrænser i punkt 3.6.2 ikke overskrides, når virksomheden er i fuld, normal drift. Dokumentation skal kun omfatte de støjgrænser, der er relevante ifølge tilsynsmyndighedens vurdering af den konkrete sag. Husdyrbruget afholder selv omkostningerne til målingerne. Dokumentation kan forlanges ved begrundet mistanke, dog højst en gang om året.

44. Dokumentation for måling af støjniveau skal udføres efter en af nedenstående metoder:

- a. - beregninger af støjniveauet efter den nordiske beregningsmetode for ekstern støj fra virksomheder, der er beskrevet i Miljøstyrelsens vejledning nr. 5/1993, eller

- b. - måling af støjniveauet, som angivet i Miljøstyrelsens vejledning nr. 6/1984 eller beskrevet i Miljøstyrelsens orientering nr. 9/1997.
- 45. Beregning eller måling skal foretages af et laboratorium, der er akkrediteret eller certificeret til "Miljømålinger - ekstern støj".
- 46. Vurdering af støjgrænsens eventuelle overskridelse foretages ud fra støjvejledningen nr. 5/1984 eller orientering nr. 9/1997.

3.6.3. LYS

- 47. Udendørs lyskilder ved anlæggene skal påmonteres bevægelsescensor eller automatisk sluk-teknik. Udendørs lyskilder skal endvidere være afskærmet mod opadgående lysstråler.

3.6.4. FLUER OG SKADEDYR

- 48. Der skal til enhver tid foretages effektiv rottebekæmpelse.
- 49. Der skal foretages fluebekæmpelse i overensstemmelse med de af Aarhus Universitet, Institut for Agroøkologi, fastsatte retningslinjer.

3.6.5. STØV

Der er ikke stillet vilkår i forhold til støv.

3.6.6. TRANSPORT

- 50. Transporter af foder skal så vidt muligt ske i tidsrummet kl. 07:00 til kl. 18:00 på hverdage.

3.7. OPHØR

Hvis produktionen ophører, skal det sikres, at der ikke sker en efterfølgende forurening af jord og omgivelser.

- 51. Alle staldanlæg og anlæg til opbevaring af husdyrgødning skal tømmes og rengøres straks efter husdyrbrugets ophør.

3.8. ØVRIGE

- 52. Alle tiltag beskrevet i miljøkonsekvensrapporten skal overholdes.
- 53. Norddjurs Kommune skal straks underrettes, hvis der sker uheld, som medfører eller kan medføre en forurening af jord, kloak, overfladevand eller grundvand.

4. MILJØKONSEKVENSRAPPORT

Denne del er skrevet af ansøgers konsulent.

HOFFMANN
MILJØ

Miljøkonsekvensrapport, § 16a soanlæg

NOLDERVEJ 16, 8500 GRENÅ
JULI 2023

Baggrund for ansøgningen

Staldene på Noldervej 16 er lejet ud til Lars Vestergaard Jakobsen. Han ønsker at optimere produktionsarealerne og skabe en effektiv smågriseproduktion i staldene.

Der er et ønske om at placere i alt 4 pavillionstalde i forbindelse med de eksisterende stalde. To i hver gavlen på stalden bygget i 2008. Produktionsarealet i staldene stiger i den forbindelse fra 3.062 m² til 3.422m².

Husdyrbruget er blevet VMM-screenet i 2004. Her blev der fastsat krav om luftrensning, som senere er blevet erstattet af krav til gyllekøling, for at overholde den daværende beregning om ammoniakdeposition til Gjerrild klint(kategori 3 natur). Med den ansøgning bliver husdyrbruget reguleret efter de nugældende regler, som blandt andet indeholder fastsatte merdepositions-krav til natur i kategori 3. Det betyder at der er mulighed for at ændre teknologianvendelsen i staldene.

Husdyrbruget har færre end 750 stipladser til søer, men udledningen fra det samlede anlæg overstiger 3.500 kg N/år og er derfor omfattet af IE-direktivet. For IE-husdyrbrug gælder en række særregler udover vilkår der bliver stillet i denne miljøgodkendelse.

Beregningerne er foretaget i Husdyrgodkendelse.dk

Alle afskæringskriterier er overholdt

Ikke teknisk resumé

I dette resumé er ansøgningens hovedpunkter kort belyst, så der kan skabes et overblik over indholdet i ansøgningen. Hvert punkt er beskrevet konkret i selve ansøgningen

Ansøgningens omfang

Der søges om godkendelse til at benytte de eksisterende stalde og opsætte 4 pavilloner. I de eksisterende forsætter den hidtidige drift og der foretages ingen ændringer. Pavillonerne bliver opsat to og to i hver gavle på den nordligste stald. I dem mod øst vil der blive indrettet stier til polte som skal være i karantæne inden de indsluses i staldene. I de to pavilloner mod vest bliver indretningen lavet så der kan være diegivende søer. Det er nødvendigt med flere pladser til diegivende søer for at grisene kan være længere tid ved søerne inden de bliver fravænnnet som stærke sunde grise.

Den tidligere godkendelse er fra 2004. dengang var det antallet af dyr der blev givet tilladelse til. I 2017 trådte en ny lovgivning i kraft som gav tilladelse til at producere dyr med baggrund i antallet af m² i staldene. Det er den lovgivning der med denne ansøgning sker overgang til. Det betyder at der i staldene fremover må være dyr på 3.422 m².

Husdyrgødning

På et husdyrbrug er der krav til 9 måneders opbevaringskapacitet. Husdyrgødning opbevares i to gyllebeholdere på xx m³ og xx m³

Den forventede gødningsproduktion er 4850 m³ svarende til 700 søer og 8.500 smågrise til 30 kg

Kapaciteten i gyllebeholdere fortanke og gyllekanaler stemmer dermed overens med kravet om 9 måneders opbevaringskapacitet (ca 3.600 m³)

Vand og spildevand

Ejendommen er vandforsynet fra eget vandværk. Vandet anvendes overalt på bedriften og i husholdningen.

Lugt og afstandskrav

Lugt bliver beregnet i husdyrgodkendelse.dk. Det er det ansøgningssystem der bliver brugt til at vurdere alle danske landbrug forud for tilladelser og godkendelser. Her på Noldervej 16 viser beregningerne at der er god plads til at udføre det ansøgte projekt. Geneafstanden til naboer, samlet bebyggelse og byzone er overholdt

Støv og støj

Indkørslen til ejendommen er belagt med grus. Det vil i tørre perioder kunne støve. Foderlevering sker mellembygninger eller indendørs og støver derfor ikke udover matriklen.

Der sker ingen betydelig ændring af driften af husdyrbruget og derfor kommer der ikke mere støj fra ejendommen.

Transporter

Der sker ingen ændringer i forhold til eksisterende transportforhold.

Beliggenhed og planmæssige forhold

Udvidelsen sker i forbindelse med de eksisterende bygninger. Pavillonerne er lavere end de eksisterende bygninger og vil derfor ikke komme til at syne dominerende.

Ejendommen ligger inden for kystnærhedszonen, men det vurderes at være muligt at opstille de 4 pavilloner på grund af deres dimensioner.

Ammoniak

Udledningen af ammoniak fra staldene bliver vurderet på baggrund af beregninger foretaget i husdyrgodkendelse.dk. Resultatet viser at gyllekøling i staldene til drægtige søer holder niveauet på et niveau der overholder kravene fastsat i lovgivningen.

Natur

Alle afskæringskriterier i forhold til deposition af ammoniak i naturområder er overholdt. På den baggrund kan det vurderes at der ikke er fare for tilstandsændringer i de nærtliggende naturområder.

Basisoplysninger om husdyrbruget og ansøger

Husdyrbruget

Bedrift Cvr	39673150
Husdyrbrugets navn	Noldervej 16 med gyllekøling 21 %
Beliggenhedsadresse	Noldervej 16
Postnummer	8500
By	Grenå

Ansøger

Ansøgers navn	Lars Vestergaard Jakob
Ansøgers adresse	Redeled vej 23
Ansøgers postnummer	8500
Ansøgers by	Grenå
Ansøgers telefon	40446808
Ansøgers e-mail	lvj@soelvbakkagaard.dk

Ejer

Ejers navn	MB MASKIN ApS
Ejeradresse	Albertinelund 1
Ejerpostnummer	8585
Ejerby	Glesborg
Ejer telefon	86386016
Ejer e-mail	

Konsulent

Konsulent Cvr	43942565
Konsulent virksomhedsnavn	HoffmannMiljø
Konsulentnavn	Hanne Hoffmann Christensen
Konsulentadresse	Adelvej 29
Konsulentpostnummer	6500
Konsulentby	Vojens
Konsulenttelefon	25398884
Konsulent e-mail	hanne@hoffmannmiljo.dk

Ejendom

Ejendomsnummer	7070100578
CHR numre	

Matrikler på ejendomsnummer

Matrikel: 61b - Gjerrild By, Gjerrild
Matrikel: 25x - Gjerrild By, Gjerrild
Matrikel: 31a - Gjerrild By, Gjerrild

Indretning og drift af anlæg

På ejendommen Noldervej 16, 8500 er der et fint staldanlæg til produktion af smågrise. Staldene er delt op i sektioner til hhv. diegivende søer, løsgående drægtige søer og søer til løbning. Herudover er der i alt 5 sektioner til smågrise. I de gamle stalde nær stuehuset er der stalde til slagtesvin/polte som evt. kan bruges til sygestier.

I forbindelse med optimering af produktionen bliver der opstillet i alt 4 pavilloner. De to mod vest er indrettet med farestier og de to mod øst er indrettet med stier til en poltekarantænestald.

I husdyrgodkendelse er staldene tegnet ind sektionsvis og hovedgange er ikke indtegnet. Produktionsarealerne består således at de indtegnede sektioner, fratrukket mindre gange inde i de enkelte sektioner. De indtegnede sektioner er ikke målfaste men produktionsarealerne er målt op ved en gennemgang af staldene.

Stalde og produktioner						
Staldnavn	Staldstørrelse (m ²)	Ventilation	Kildehøjde	Produktion	Antal måneder udegående	Produktionsareal (m ²)
Ansøgt drift						
1	200	Mekanisk ventilation	6 m	(#616644) Søer, diegivende. Kassestier, delvis spaltegulv	0	164
2	227	Mekanisk ventilation	6 m	(#616778) Søer, diegivende. Kassestier, delvis spaltegulv	0	211
3	254	Mekanisk ventilation	6 m	(#616779) Smågrise. Drænet gulv + spalter (50 %/ 50%)	0	122
4	245	Mekanisk ventilation	6 m	(#616780) Søer, goide og drægtige. Løsgående, delvis spaltegulv	0	239
5	246	Mekanisk ventilation	6 m	(#616781) Søer, diegivende. Kassestier, delvis spaltegulv	0	216
6	269	Mekanisk ventilation	6 m	(#616782) Smågrise. Drænet gulv + spalter (50 %/ 50%)	0	267
7	47	Mekanisk ventilation	6 m	(#616784) Smågrise. Drænet gulv + spalter (50 %/ 50%)	0	44
8	224	Mekanisk ventilation	6 m	(#616785) Søer, diegivende. Kassestier, delvis spaltegulv	0	137
9	128	Mekanisk ventilation	6 m	(#616786) Søer, goide og drægtige. Individual opstaldning, delvis spaltegulv	0	61
10	1377	Mekanisk ventilation	6 m	(#616787) Søer, goide og drægtige. Løsgående, delvis spaltegulv	0	1285
11	120	Mekanisk ventilation	6 m	(#616788) Slagtesvin. Fast gulv	0	120
12	196	Mekanisk ventilation	6 m	(#616789) Slagtesvin. Fast gulv	0	196
Farestalds container	180	Mekanisk ventilation	3 m	(#618937) Søer, diegivende. Kassestier, fuldspaltegulv	0	180
Karantæne container	180	Mekanisk ventilation	3 m	(#618938) Slagtesvin. Drænet gulv + spalter (33 %/ 67%)	0	180
Sum						3422

2.1 Yderligere oplysninger om staldafsnit

Staldnavn: 1

35 farestier af 2,6*1,8

Staldnavn: 2

45 Farestier af 2,6*1,8

Staldnavn: 3

4 sektioner af 4 stier. Hver sti er 3,3*2,3

Staldnavn: 4

Løbekontrol: ræken med bokse måler 26,5*9

Staldnavn: 5

54 farestier på 1,6*2,5

Staldnavn: 6

Smågrisektioner
 $9,3 \cdot 7,3 = 68$
 $9,2 \cdot 5,2 = 48$
 $9,2 \cdot 7,3 = 68$
 $9 \cdot 4,6 = 42$
 $9 \cdot 4,5 = 41$
 267

Staldnavn: 7

10,8*4

Staldnavn: 8

28 Farestier af 1,8*2,7

Staldnavn: 9

2 rækker af 2,4*12,6

Staldnavn: 10

12 t stier af 8,3*12,9

Staldnavn: 11

Gamle slagtesvinestier på fastgulv med grebning

Staldnavn: 12

Gamle slagtesvinestier på fastgulv med grebning

Staldnavn: Karantæne container

Klimacontainer med fuld kumme. Også under det faste gulv

Der er to gyllebeholdere på ejendommen:

Opførsels år	Kapacitet m ³	Overflade areal m ²
1990		360
2006		944

Oversigtskort over placering af stalde



Som det fremgår af oversigtskortet, er der følgende andre driftbygninger på ejendommen:

- Overdækket udlevering i den nordvestlige ende af sektion 6
- Foderlade i midten af staldanlægget
- Forrum i den østlige ende, ved sektion 1 og 2.
- Nyt mandskabsrum 4*10 m øst for forrummet (en del af denne ansøgning.)
- Eksisterende Maskinhus

Den overdækkede udlevering indgår ikke i produktionsarealet da det ikke er muligt at fodre eller give grisene vand i stierne.

I foderladen er der siloer og blandedanlæg til produktion af foder til hele ejendommen.

Det lille forrum i den østlige ende har ingen frokostfaciliteter og derfor ansøges der om at bygge et rum på 4*10 meter

Gødningsopbevaring

Husdyrgødning opbevares i to gyllebeholdere på xx m³ og xx m³

Den forventede gødningsproduktion er 4850 m³ svarende til 700 søer og 8.500 smågrise til 30 kg

Kapaciteten i gyllebeholdere og gyllekanaler stemmer dermed overens med kravet om 9 måneders opbevaringskapacitet (ca 3.600 m³)

Indretning og drift i øvrigt.

Til og frakørsel



Adgang til ejendommen sker via Teglværksvej. Der er gode oversigtsforhold og det vurderes at der ikke er behov for at ændre i udformningen af indkørslerne.

Der er følgende transporter til ejendommen

Transporter	Antal/år	Tidsrum (ophold på matriklen)
Afhentning af søer til slagt	28	Mandag-fredag 02-20 (1/2 time)
Levering af polte og afhentning af smågrise	60	Mandag-fredag kl. 7-18 Lørdag kl. 7-14 (1 time)
Levering af korn og tilskudsfoder	52	Mandag-fredag kl. 7-18 Lørdag kl. 7-14 (1 time)
Afhentning af døde dyr	104	Mandag-fredag kl. 7-18 (15 min)
Afhentning til biogas	260	Mandag-fredag kl. 7-18 (1 time pr bil)
Husdyrgødning	242(20T)	Mandag-fredag kl. 7-18

(Forår og efterår)		Lørdag kl. 7-14 (1/2 time)
Affald	52	Mandag-fredag kl. 7-18 (10 min)
Transporter i alt	772	

Energiforbrug

På en produktionsejendom som denne er der flere processer der kræver strøm. Det primære strømforbrug bliver brugt via ventilationsanlægget, foderanlægget og lys. Ventilationsanlægget kører konstant men er indstillet så det kører mest effektivt. Foderanlægget kører 2-4 gange om dagen og lyset er kun tændt efter behov.

Der er et forventet forbrug på 155.000 kWh årligt

Vandforbrug

Ejendommen får vand fra eget vandværk. Der er et forventet forbrug på 5.500 m³ hvoraf de 4.500³ er drikkevand til dyrene. De resterende 1.000 m³ består af vaskevand og vandspild.

Restvand

Afløbsplanen herunder viser hvordan gyllen udsluses og hvilke bygninger der er tilkoblet det eksisterende regnvandssystem. Regnvand fra de nye pavilloner bliver tilsluttet eksisterende regnvandsnedløb. Da der er tale om en beskedne mængde set i forhold til hvad der i dag er tilsluttet vurderes det af det eksisterende system kan trække den ekstra mængde.

Regnvand m ³	
Eksisterende bygninger	mål
Nye bygninger	mål

Afløbsplan



Belysning

Ejendommens udendørslys er placeret ved udleveringen og ved de ny medarbejderfaciliteter. Alt udendørslys vil kun være tændt efter behov og det er manuelt styret.

Lysen inde i staldene er også tændt efter behov, og vil være tændt mens dyrene bliver tilset, fodret og passet.

Støj

Der kan forekomme støj fra driften. De primære støjende aktiviteter er:

Støjkilde	Kildestyrke DB(A)	Kildehøjde	Drifttid	Placering
Ventilationsafkast	65-73	8 m	Hele året	Tagflade
Gyllepumpe	100	1 m	Gns. 4 timer om ugen	xx
Ud-/indlevering af dyr	102	1 m	Gns. 1 timer om ugen	Udlevering
Foderlevering	108	1,5 m	Gns. 4 timer om ugen	Foderlade
Blanding af foder	95	2,5 m (Indendørs)	Gns. 3 timer om dagen	Foderlade
Kompressor	82	1 m (Indendørs)	Sporadisk af ca 1 times varighed	Maskinhus
Vask af stalde og udlevering	105	1,5 m (Indendørs)	Gns. 1 time om dagen	I stalde og udlevering

Oplysninger om DB(A) er taget fra Landbrugsrapporten "[støj i Landbruget – en eksempelsamling](#)" og oplyst af SKOV A/S

Ovenstående skema viser hvor og hvornår der kan forventes støjende aktiviteter. Det er vurderet at støj ikke vil være til gene for de omkringboende. Der sker ingen ændringer i de støjende aktiviteter set i forhold til tidligere.

Rystelser

Der forventes ingen aktiviteter som kan bidrage med rystelser udenfor matriklen.

Virksomheden vil overholde grænseværdier for Lavfrekvent støj, infralyd og vibrationer i eksternt og internt miljø fra Orientering fra Miljøstyrelsen, nr. 9, 1997 Tabel 1 og 2.

Støv

Ejendommens drift forventes ikke at kunne medvirke til væsentlige støvgener.

Der kan forekomme støv i forbindelse med:

- Transport på grusvej og pladser.
- Fyldning af indendørssiloer
- Ventilationsluft
- Foderlevering

Genebegrænsende foranstaltninger:

- Foder opbevares i tætte siloanlæg.

Grundet foderladens placering mellem bygninger har støv ikke tidligere været et problem, og forventes heller ikke at blive det fremadrettet.

Fluer og skadedyr

På landbrugsejendomme kan der forekomme skadedyr som eksempelvis fluer og rotter mv.

- Ejendommen holdes pæn og ryddelig
- Gulve er fejtet.
- Vegetation langs bygninger fjernes.
- Huller/rørgennemføringer reparereres.
- Døre/Porte holdes så vidt muligt lukket
- Oplag af "diverse" sættes på paller eller strøer.

Fluegener

- Husdyrgødningen på anlægget er gylle.
- Bekæmpelse af fluer foregår med rovfluer (biologisk bekæmpelse). Der laves grundig rengøring af stalde mellem hvert hold fravænningsgrise.

Rottebekæmpelse

- Der er abonnementsaftale vedr. rottebekæmpelse.

Det er vurderet, at ejendommens skadedyrsbekæmpelse er tilfredsstillende da retningslinjerne fra AU Institut for Agroøkologi følges.

Affald

Nedenstående skema beskriver affaldshåndteringen på ejendommen

Affald

Nedenstående skema beskriver affaldshåndteringen på ejendommen

Affaldstype	Opbevarings- sted	Transportør	Modtageanlæg	Mængder pr. år	EAK- kode	ISAG- kode
Olie- og kemikalieaffald:						
Blyakkumulatorer		Egen	Kommunal modtagestation	0	16.06.01	05.99
Spraydåser		Egen	Kommunal modtagestation	200	16.05.04	23.00
Kanyler i særlig beholder		Egen	Dyrlæge	5 beholdere	18.02.02	05.13
Tørbatterier – NiCd		Egen	Kommunal modtagestation	0	20.01.33	77.00
Tørbatterier – Kviksølv		Egen	Kommunal modtagestation	0	20.01.33	77.00
Fast affald:						
Tom emballage (papir/pap)	Container	Egen		Containeren tømmes ca. hver måned	15.01.01	50.00
Tom emballage (plast)	Container	Egen		Containeren tømmes ca. hver måned	15.01.02	52.00
Bigbags af PE- plast		Egen	Kommunal modtagestation	4 gange årligt	15.01.02	52.00
Lysstofrør, elsparepærer		Egen	Kommunal modtagestation	2 gange årligt	20.01.21	79.00
Jern og metal	Intet fast	Produkthandler	Produkthandler	varierer	02.01.10	56.20
Diverse brændbart inkl. tomme medicinglas	Container	Egen		Containeren tømmes ca. hver måned	Afhængig af indhold / 15.01.07	19.00
Glas	Intet fast	Egen		Containeren tømmes ca. hver måned	20.01.02	51.00

Affaldet bliver sorteret og afhændet til genanvendelse så vidt det er muligt. Derfor er det vurderet at der ikke vil være problemer med affaldsmængderne fra ejendommen

Egenkontrol

Management på husdyrbruget handler om at tilrettelægge arbejdet, så produktionen kører optimalt, samtidig med at forurening begrænses og anvendelsen af hjælpestoffer minimeres. Miljøstyrelsen har ikke fastsat vejledende BAT-standardkrav vedr. management. I henhold til EU's BREF notat af juli 2003 er godt landmandskab en vigtig del af BAT. I henhold til dokumentet er det BAT at:

- Identificere og implementere uddannelses- og træningsprogrammer for bedriftspersonale.
- Føre journal over vand- og energiforbrug, mængde af husdyrfoder og opstået spild
- Have en nødfremgangsmåde til at håndtere ikke planlagte emissioner og hændelser.
- Iværksætte et reparations- og vedligeholdelsesprogram for at sikre, at bygninger og udstyr er i driftsklar stand, samt at faciliteterne holdes rene.
- Planlægge aktiviteter på anlægget korrekt, såsom levering af materialer og fjernelse af produkter og spild

For at sikre den bedst mulige drift på ejendommen gøres følgende:

- Foder tilpasses løbende.
- Der er lavet beredskabsplan, der beskriver forholdsregler i forbindelse med uheld med kemikalier eller brand mv.
- Staldene gennemgås dagligt med henblik på at opdage lækager.
- Der foretages løbende service på ventilationsanlæg/foderanlæg, elkabler og pumper af aut. installatør.
- Alle elinstallationer efterses hvert 5. år.
- Der foretages rengøring af stalde og ventilationsanlæg efter hvert hold grise.
- Anlæg og tekniske installationer renses, vedligeholdes og udskiftes i en sådan grad, at det sikrer korrekt brug og effekt.
- Alle aktiviteter planlægges grundigt. Affald fjernes løbende fra ejendommen.
- Aftale med firma om rottebekæmpelse på ejendommen.

Landskab og afstande

Området er landområde med spredt bebyggelse af både landbrug og mindre landbrugsejendomme og enkelt boliger.

Husdyrbrugets anlæg er placeret i landzone, med ca. 195 meter til nærmeste nabobeboelse uden landbrugspligt, Teglværksvej 9

Nærmeste område, der er at betragte som en samlet bebyggelse er beliggende ca. 1,9 km sydvest fra ejendommens anlæg. Det er ejendommen Marshøjvej 40 der er udgangspunkt for nærmeste samlede bebyggelse.

Der er ca 1,9 km til nærmeste byzone, som er Gjerrild By

Anlægget er beliggende i åbent land i Gjerrild landbrugslandskab. Området er som nævnt domineret af landbrugsdrift, og der er kun få, spredte områder med beskyttet natur i området omkring anlægget. Der er foretaget en konkret vurdering af de nærmeste naturområder, og det er vurderet, at områderne ikke påvirkes væsentligt af udvidelsen.

Anlægget ligger i bakket terræn med udsigt til den nordlige del af Gjerrild bugt, og der er ikke vandløb eller dræn nær stalde eller opbevaringslagre.

Risikoen for afstrømning af husdyrgødning til vandmiljøet er derfor minimal.

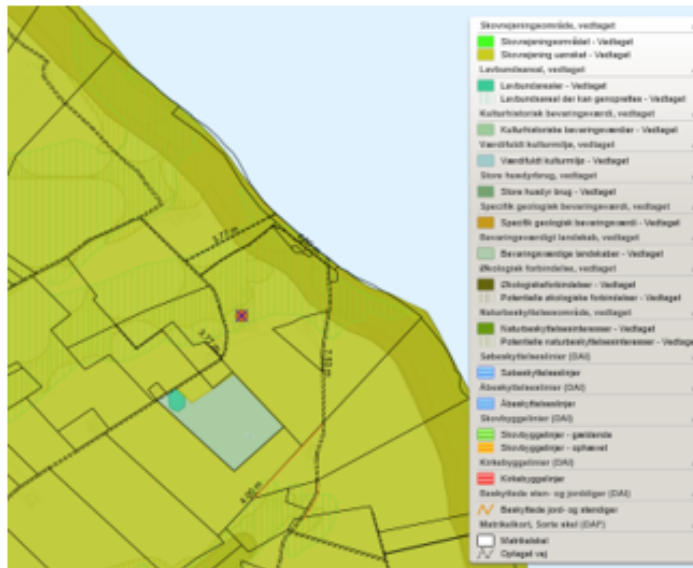
	Ja	Nej
Naturområder med særlige beskyttelsesinteresser mv.:		x
Bevaringsværdigt landskab:	x	
Områder med særlig geologisk værdi:		x
Skovrejsning uønsket:	x	
Værdifulde kulturmiljøer og bevaringsværdige landsbyer:		x
Kirkeomgivelser:		x
Kystnærhedszonen:	x	
Lavbundsarealer inkl. evt. okkerklassificering	x	
Sø- og å-beskyttelseslinje:		x
Kirkebyggelinje:		x
Fortidsmindebeskyttelseslinje:		x
Fredede områder:		x
Økologisk forbindelse		x

Ejendommen ligger indenfor følgende zoner:

- Bevaringsværdigt Landskab; Det ansøgte projekt vurderes ikke at have betydning for landskabet som helhed. Der er tale om eksisterende bygninger og opsætning af 4 pavilloner som ikke er højere end 3 meter. De vil ikke få ejendommen til at syne større i landskabet.
- Skovrejsning uønsket; uden betydning for projektet
- Kystnærhedszonen; Her gør samme betragtninger som ved Bevaringsværdigt Landskabs sig gældende. Derudover er det vurderet at pavillonerne er erhvervsmæssigt nødvendige for at skabe en holdbar produktion på ejendommen.
- Lavbundsarealer; uden betydning for projektet

Med baggrund i ovenstående vurderes det at ejendommen kan opnå tilladelse til den fortsatte drift og opstilling af de 4 pavilloner. Det vurderes ikke, at ejendommen er dominerende i landskabet.

Kort med placering af stalde:



Vurdering:

Det vurderes at stalden og de eksisterende bygninger ligger uden for zoner, som vil blive påvirket af overgangen til stipladsmodellen. Dette med baggrund i at der er tale om et eksisterende anlæg.

Lugt

Lugt fra husdyrbrug kommer primært fra stalde. På Noldervej 16 er der fokus på at reducere lugtgenerne ved at, pumpe gylle indenfor normal arbejdstid, have telt på gyllebeholderne, rengøre staldene grundigt mellem hvert hold dyr og ved at sørge for at ventilationen kører optimalt.

Alle lugtgene krav er overholdt og beregningerne viser at der ikke bør observeres lugt udover hvad der er forventeligt på et landbrug af denne størrelse

6.1 Samlet resultat af lugtberegning

Bebyggelse	Kumulation	Model	Ukorrigeret geneafstand	Korrigeret geneafstand	Vægtet gennemsnits- afstand	Genekriterie overholdt
Ræbækvej 4 🏠	0	FMK	156,1	156,1	308	Ja
Teglværkvej 9 🏠	0	FMK	156,1	156,1	196,5	Ja
Marshøjvej 40 🏠	0	NY	380,1	342,1	1925,1	Ja
Gjerrild By, Gjerrild 🏠	0	NY	529,5	529,5	1962,3	Ja

Konsekvenszone: 686 m

Ammoniak – Natur

Påvirkning af ammoniakfølsomme naturtyper i Natura 2000 områder (kategori 1

naturområder)

Naturområder i kategori 1, som ammoniakfølsomme naturtyper indenfor Natura 2000 områder har et fastsat totalbelastningsniveau, som ikke må overskrides. Beskyttelsesniveauet afhænger af antallet af øvrige husdyrbrug på mellem 15 DE og 500 DE indenfor 1.000 m fra naturarealet, samt antallet af husdyrbrug på over 500 DE, som påvirker naturarealet med over 0,4 kg N/ha.

Der er ingen kategori 1 natur i nærheden af ejendommen og der er ikke regnet med kumulation til det beregnede punkt

Påvirkning af ammoniakfølsomme naturtyper udenfor Natura 2000 områder (kategori 2 naturområder)

For naturområder i kategori 2 som er § 7 arealer udenfor Natura 2000 områder gælder, at totalbelastningen i naturområderne ikke må overskride 1,0 kg N/ha/år. § 7 arealer er højmoser, lobeliesøer samt heder større end 10 ha og overdrev større end 2,5 ha. Nærmeste kategori 2 natur ligger nordvest for stalden og der er regnet med kumulation med en anden ejendom. Beregningerne viser 0,1 kg ammoniak til området.

Påvirkning af øvrige naturområder (kategori 3 naturområder)

Der er foretaget en konkret vurdering af, om der forekommer andre naturarealer end ovennævnte ammoniakfølsomme naturtyper i kategori 1 og 2. De såkaldte kategori 3 naturområder.

For naturområder i kategori 3 gælder, at der kan tillades merdepositioner på 1,0 kg N/ha/år i forhold til ammoniak på naturtyperne. Kommunen kan efter en konkret vurdering tillade merdepositioner på over 1,0 kg N/ha/år.

Kategori 3 natur er § 3 beskyttede heder, moser og overdrev samt ammoniakfølsomme skove, som ikke er omfattet kategori 1 og 2 natur. Derudover fremgår det af § 3 i Naturbeskyttelsesloven, at der ikke må foretages en ændring i tilstanden af søer (>100 m²), vandløb, heder, ferske enge, strandenge, overdrev, moser og lignende. I VVM-afgørelsen fra 2004 var der skærpede krav til depositionen ved Gjerrild Klint. Områderne er i dag kategori 3 natur og beregningerne viser at der ikke kommer en merdeposition over 1 kg N/år

Nedenstående skærmpoint viser ammoniakdepositionen på de udvalgte naturområder:

Samlet resultat af ammoniakberegninger ? i

Samlet emission: **4480,8** (kg NH₃-N/år) Meremission (8 års-drift): **934,9** (kg NH₃-N/år) Meremission (nudrift): **934,9** (kg NH₃-N/år)

Oversigt af naturpunkter ? i

Navn:	Kategori:	Opretter:	Kumulation:	Ruhed natur:	Merdeposition (kg N/ha/år):		Totaldeposition (kg N/ha/år):	
					8-års drift	Nudrift:		
Nordøst	Kategori 3	Ansøger	0	Bn	0,3	0,3	1,5	▼
Nord	Kategori 3	Ansøger	0	Bn	0,3	0,3	1,3	▼
Nordvest	Kategori 2	Ansøger	1	Bn	0,1	0,1	0,3	▼
Karhus Plantage	Kategori 1	Ansøger	0	S	0,0	0,0	0,0	▼

Ved kategori 1 natur, skal der foretages en vurdering i forhold til kumulationsmodellen jf. husdyrgodkendelsesbekendtgørelsens § 26. Til hjælp kan kortlaget "kumulation" i husdyrgodkendelse.dk's kort anvendes.

Ovenstående resultater af beregningerne i husdyrgodkendelse.dk viser at alle krav til ammoniakudledning er overholdt. Derved er det vurderet at projektet ikke vil forringe tilstanden for de nærtliggende naturområder.

Ammoniak – BAT

Ejendommen er senest godkendt i 2004 og der er derfor ikke fastsat noget BAT niveau fra tidligere. Bat opfyldes på ejendommen ved at benytte gyllekøling i drægtighedsstalden med løsgående søer.

Gyllekølingen reducer udledningen med 21% og producerer varme til stalden og stuehuset.

Samlet BAT beregning			
	Stalde	Lagre	Total
Samlet BAT krav (kg NH ₃ -N /år)	4033	522	4554
Faktisk emission (kg NH ₃ -N /år)	3559	522	4081
Forskel (kg NH ₃ -N /år)	-	-	74
Vejledende BAT Overholdt?	-	-	Ja

Det er vurderet at BAT bliver overholdt uden yderligere tiltag.

Teknologier og til- og fravalg af teknologi

Staldene er indrettet med delvis fast gulv og drænet gulv. Der anvendes overbrusning af gødearealet, så det renholdes og så ammoniak- og lugtemissionen reduceres.

Stalden er indrettet, så der kan rengøres efter hvert hold og derved nedsætte risikoen for sygdomme, nedsætte lugt fra staldene og mindske støvet i stalden for både dyr og mennesker.

Håndteringen af gylle er med træk og slip. Pumpning og håndtering af gylle vil foregå i lukket rørsystem. Pumpning vil foregå indenfor normal arbejdstid.

Teknologiblade

Til grise findes følgende teknologiblade:

- Luftrensning
- Delvist fast gulv
- Køling af gylle i svinestalde
- Svovlsyrebehandling af gylle
- Fast overdækning af gyllebeholdere

Valg af teknologi

- Der er valgt delvis fast gulv i flere stalde. Herved mindskes ammoniakfordampningen og lugtemissionen fra staldanlægget.
- Der er allerede installeret gyllekøling i drægtighedsstalden. Anlægget reducerer udledningen med 21 %.

Fravalg af teknologi

- Svovlsyrebehandling af gylle
- Luftrensning
- Overdækning af gyllebeholdere. Med tiden kan beholderene blive overdækket men det vil ikke være et krav for at overholde BAT.

BAT daglig drift

Husdyrbruget og det tilhørende produktionsanlæg bygger på principper der tilgodeser miljøet i det omfang loven tilsigter.

Husdyrbrugets ansvarlige har fokus på, hvilke staldsystemer der er bedst anvendelige i relation til miljø, og dermed tab af ammoniak til omgivelserne, samt til dyrenes velfærd.

Husdyrbruget bliver drevet ud fra principperne om godt landmandskab og ansvarlig driftsledelse, således anlægget giver anledning til mindst mulig miljøbelastning og færrest mulige gener for omgivelserne. Dette søges opnået ved bl.a. at reduceret vand- og energiforbrug og ved reduktion af ammoniakfordampning fra staldene og lager.

Ansøger vurderer, at det er BAT at monitorere følgende procesparametre mindst en gang om året:

- Vandforbrug
- Energiforbrug
- Brændstofforbrug
- Antallet af indgående og udgående dyr, herunder fødsler og dødsfald, hvor dette er relevant
- Foderforbrug
- Gødningsproduktion

BAT Fodring

For at undgå forkert fodring af dyrene bliver der løbende fulgt op på foderplanerne. Foderplanerne bliver udarbejdet sammen med faglige specialister med stort fokus på korrekt næringstoffordeling og energiindhold

På ejendommen benyttes der fytase i foderet for bedre udnyttelse af fosfor.

Det vurderes at BAT for foder er opfyldt på ejendommen.

BAT Opbevaring af husdyrgødning

- Gyllen opbevares i beholder hvorpå der er teltoverdækning og i en gyllebeholder som bliver etableret i forbindelse med opførsel af sostalden
- Der er tilstrækkelig opbevaringskapacitet på ejendommen, således at den lagrede gylle kan udbringes i perioder, hvor der er optimale vækstbetingelser for den voksende afgrøde.
- Gyllen opbevares i stabile beholder, der kan modstå mekaniske, termiske, samt kemiske påvirkninger.
- Beholderens bund og vægge er tætte og beskyttede mod tæring.
- Gyllebeholderne tømmes regelmæssigt af hensyn til eftersyn og vedligeholdelse.
- Gylle kun omrøres umiddelbart før tømning af beholderen ved f.eks. tilførsel på marken.
- Gyllebeholdere er underlagt 10-års beholderkontrol og er under dagligt opsyn.
- Der foretages løbende eftersyn og vedligeholdelse af gyllebeholderne.
- Gylle suges fra de eksisterende beholdere og op i gyllevognen ved hjælp af en sugekran, der er påmonteret på gyllevognen. Sugekran minimerer risikoen for eventuelle uheld eller spild i forbindelse med påfyldningen af gyllevognen.

Det vurderes, at BAT for opbevaring af husdyrgødning er opfyldt på ejendommen.

Forventede væsentlige og eventuelle kumulative indvirkninger på miljøet og begrænsning heraf

Forud for planlægning af det ansøgte projekt er der overvejet flere alternative løsninger. det har været på tale at ombygge stalden til slagtesvin eller at benytte staldene som de står i dag. Det er dog vurderet at staldene bliver brugt mest fornuftigt ved at man opstiller de 4 pavilloner og renovere inventaret de steder det er nødvendigt. Hele gødningssystemet virker og derfor bliver der ikke foretaget godkendelsespligtige ændringer. Nedenstående indvirkninger har været men i overvejelsen af alternativer.

Grænseoverskridende virkninger på Miljøet

Det vurderes, at der ingen grænseoverskridende virkninger er fra husdyrbruget, da det vurderes, at der ikke vil være luftbåren forurening eller gener, der vil kunne påvirke nabolande.

Befolkningen og menneskers sundhed

Husdyrproduktionen på ejendommen overholder alle lovens fastsatte krav i forhold afstand og lugtgener til naboer, hvorfor det ikke forventes, at omkringboende bliver væsentligt generet af lugt fra husdyrproduktionen.

Støvgener minimeres ved at foderet håndteres i lukkede systemer og ved fornuftig håndtering af halm ved strøning, hvorfor det ikke forventes at omkringboende bliver væsentligt generet af støv fra husdyrproduktionen.

De fastsatte grænser for støjgener overholdes dag og nat, ved hensynsfuld kørsel med transportere, og ved kørsel med hovedparten af transporterne indenfor almindelig arbejdstid minimeres støjgenerne, hvorfor det ikke forventes at omkringboende bliver væsentligt generet af støj fra husdyrproduktionen.

Der holdes generelt en god hygiejne omkring staldene og ved foderopbevaringen, så tiltrækningen af rotter og mus samt mulighederne for udklækning af fluelarver bliver minimeret. Derfor forventer ansøger ikke at omkringboende er væsentligt generet af skadedyr fra husdyrbruget.

Biologisk mangfoldighed i forhold til kategori 1- og 2-natur samt bilag IV-arter

Ammoniakfordampningen fra husdyrbruget overholder alle lovens afskæringskriterier for ammoniakdeposition til kategori 1, 2- og 3 natur. Tilstanden af nærmeste kategori 1, 2 og 3 naturområder forventes derfor ikke ændret af ammoniakfordampningen fra husdyrproduktionen på ejendommen.

Merbelastningen til de nærmeste §3 områder ligger under kravet om 1,0 kg N/ha/år i merbelastning. Det er vurderet, at naturarealer der ligger længere væk end de i ansøgningen nævnte naturarealer ikke vil blive belastet med over 1,0 kg N/ha/år, da beregningen til de nærmeste naturarealer ligger under 1,0 kg N/ha/år.

Bilag IV-arter, artsfredninger og rødlistearter

En række dyr og planter, der er omfattet af habitatdirektivets bilag IV, kan have levested, fødesøgningsområde eller sporadisk opholdssted på eller omkring landbrugsejendomme og deres tilhørende arealer.

I Norddjurs Kommune er der kendskab til følgende bilag IV-arter, hvoraf nogle har nationale forvaltningsplaner:

- Flere arter af flagermus
- Spidssnudet frø
- Løgfrø
- Strandtudse
- Stor vandsalamander
- Mark-firben
- Odder
- Enkelt månerude

Bortset fra ovennævnte har ansøger ikke kendskab til andre registreringer af planter og dyr, som er omfattet af artsfredninger eller optaget på nationale eller regionale rødlistor på eller i nærheden af husdyrbrugets anlæg og udbringningsarealer. Det vurderes, at en række af arterne med stor sandsynlighed forekommer i området.

Det vurderes at der ved overgang til den nye husdyrlov ikke vil ske en belastning af naturområder eller bilag IV arter. Der er en begrænset merudledning i forhold til nuddriften hvorfor det ikke anses for muligt at der sker en tilstands-ændring.

Jordarealer, jordbund, vand, luft og klima

Udbringning af husdyrgødning fra gården reguleres af generel lovgivning for udbringning af husdyrgødning.

Generelt er markdriften omfattet af regulering mht. næringsstofftilførsel og sædskifte, hvilket har positiv betydning for jordens frugtbarhed og ig der er fokus på minimering af udvaskning af næringsstoffer til vandmiljøet.

Det forventes ikke, at projektet har negativ indvirkning på jord, luft eller klima.

Materielle goder, kulturarv og landskabet

Der er taget højde for påvirkningen af materielle goder, kulturarv og landskabet. Det vurderes, at ingen af disse tre parametre vil blive påvirket væsentligt i forbindelse med at ejendommen fremover skal administreres efter stipladsmodellen, og der opsættes 4 pavilloner

Ophør af produktionen

Ved ophør af produktionen bliver alle stalde rengjort. Gyllekummer tømmes og gyllebeholderne bliver revet ned hvis de ikke kan bruges til opbevaring af gylle fra biogas eller andre ejendomme.

Bygninger der ikke er anvendelige til andre formål, bliver revet ned eller ombygget. I forbindelse med tilpasning af de tomme bygninger vil der blive indhentet nødvendige tilladelser.

5. MILJØVURDERING

Dette afsnit indeholder Norddjurs Kommunes sammenfattende miljøvurdering af det ansøgte projekt, herunder hvordan krav til anvendelse af bedst tilgængelig teknologi (BAT) er opfyldt, samt en vurdering af hvordan vilkårene sikrer, at produktionen kan foregå uden at miljøet og omgivelserne påvirkes væsentligt.

Formålet med den sammenfattende miljøvurdering er at sikre, at alle relevante miljøforhold er beskrevet fyldestgørende i miljøkonsekvensrapporten og at de stillede vilkår sikrer, at den ansøgte produktion kan ske uden væsentlige virkninger på miljøet.

5.1. IBRUGTAGELSE AF GODKENDELSEN

For at sikre, at den beregnede ammoniakemission er retvisende, er der stillet vilkår om, at gyllekølingsanlægget i staldafsnit 10 skal være i drift ved ibrugtagning af godkendelsen.

5.2. STALDE OG PRODUKTIONER

Det er oplyst, at gyllekølingsanlæggets varmepumpe har en gennemsnitlig køleeffekt på 28,5 W/m². Med en årlig driftstid på 8760 timer, giver det en årlig køleydelse på 240.672 kWh.

I skemaet med nudriften er der indsat gyllekøling som miljøteknologi i alle eksisterende stalde med spaltegulve. Ifølge VVM-screeningen af 13. april 2004 skulle der indføres miljøteknologi i form af en Skov A/S biologisk luftrensning på den nyeste stald (den store sostald). Der er senere ansøgt om at anvende gyllekøling i alle svinestaldene i stedet for luftrensning i sostalden. Tidligere vilkår om miljøteknologi skyldtes krav til ammoniakdepositionen ved det sårbare naturområde ved Gjerrild Klint.

5.2.1. LOKALISERING

Staldanlægget ligger i det bevaringsværdige landskab "Gjerrild Landbrugslandskab" og knap 300 meter vest for et område af særlig geologisk interesse. Karaktergivende for området "Gjerrild Landbrugslandskab" er det åbne landbrugslandskab, markante udsigtsforhold, de store landbrugsbedrifter og klintekysten.

Staldene ligger i et område, der i Kommuneplanen er udpeget som særligt værdifuldt landbrugsområde, hvor landbrugsinteresserne prioriteres højt.

Staldanlægget ligger desuden inden for kystnærhedszonen. Kystnærhedszonen er ikke en forbudszone, men et område, hvori der stilles særlige krav til planlægningen. Dette sikres ved administrationen af landzonetilladelser, dog kræver byggeri, som er erhvervmæssigt nødvendigt for driften af en landbrugsejendom, og som ligger i tilknytning til ejendommens hidtidige bebyggelsesarealer, ikke landzonetilladelse. Norddjurs Kommune vurderer, at de nye pavilloner og mandskabsrummet er erhvervmæssigt nødvendige for ejendommens drift som husdyrbrug.

En del af staldanlægget ligger inden for strandbeskyttelseslinjen. Kystdirektoratet har den 6. september 2023 meddelt tilladelse til etablering af klimacontainer/pavillonstald samt dispensation til sløringsbeplantning inden for strandbeskyttelseslinjen.

Tidligere stillet vilkår om slørende beplantning nord for sostalden og omkring den store gyllebeholder videreføres, idet Norddjurs Kommune vurderer, at de eksisterende anlæg ligger højt og er meget tydelige i landskabet.

De nye pavilloner, som maksimalt bliver 3 meter høje, og tilbygningen til mandskabsrum etableres i tilknytning til de eksisterende bygninger, og de nye anlæg vurderes ikke at have nogen væsentlig landskabelig påvirkning.

5.2.2. ALTERNATIVE LØSNINGER

I miljøkonsekvensrapporten er det beskrevet, at der forud for planlægning af det ansøgte projekt har været overvejet flere alternative løsninger, men at ansøger har vurderet, at stal-dene bliver brugt mest fornuftigt ved at man opstiller de 4 pavilloner og renoverer inventaret de steder, det er nødvendigt.

5.2.3. PRODUKTIONER

Miljøkonsekvensrapporten beskriver produktionen og de stillede vilkår og skal sikre at produktionsarealer, staltype, dyretype og opbevaringsanlæg er entydigt fastlagt og at miljøteknologi anvendes med den beregnede effekt og at dette kan kontrolleres. Norddjurs Kommune vurderer, at vilkårene sikrer, at beregningerne af lugt og ammoniakfordampning fra anlægget er retvisende

Ammoniakfordampningen og lugtpåvirkningen er beregnet ud fra produktionsarealet, dvs. det areal hvor der er dyr. Hvis der tages bygninger i brug, som ikke er en del af denne godkendelse, vil det således medføre øget ammoniak- og lugtbelastning i forhold til det godkendte.

5.2.4. AFSTANDE

De nye pavillonstalde overholder gældende afstandskrav til skel, vandløb m.v.

Staldafsnit 11 og 12 overholder ikke afstandskravet på 25 meter til ikke-almant vandforsyningsanlæg. Staldafsnit 11 overholder heller ikke afstandskravet på 15 meter til beboelse på egen ejendom. Der sker ingen øget forurening fra de to staldafsnit i forbindelse med godkendelsen, og projektet kræver derfor ikke dispensation fra afstandskravet.

5.3. HUSDYRGØDNING

Der skal altid være en opbevaringskapacitet for husdyrgødning svarende til mindst 9 måneders tilførsel. Da produktionens omfang ikke kendes, er der ikke stillet vilkår om en opbevaringskapacitet. Overholdelse af kravet er ansøgers ansvar og kontrolleres ved miljøtilsyn.

Hvis gyllen skal læsses med fast pumpe eller traktorpumpe, skal der forinden etableres en betonplads med opsamling. Inden etablering af pladsen skal den anmeldes til Norddjurs Kommune.

Opbevaringsanlæggene skal leve op til BAT-standard. Det vil sige, at der skal etableres fast overdækning/flydelag og at beholderne skal følge den lovpligtige beholderkontrol.

Beholderne skal desuden tømmes og efterses for utætheder en gang pr. år.

Norddjurs Kommune vurderer at de stillede vilkår samt generelle regler for opbevaring og udbringning af husdyrgødning sikrer, at gyllen opbevares og udbringes på en miljømæssig forsvarlig måde.

5.4. BEDSTE TILGÆNGELIGE TEKNIK/RENERE TEKNOLOGI/OPTIMERING

5.4.1. BAT AMMONIAK

BAT-kravet til de enkelte staldanlæg ses herunder:

STALDNAVN	NAVN PÅ DYRETYPE OG STALDSY-STEM	FORUDSÆTNING FOR BAT-BEREGNING	MAKS. EMISSION/ KG NH ₃ -N /ÅR
Staldafsnit 1	Søer, diegivende. Kasse-stier, delvis spaltegulv	Eksisterende staldafsnit	108
Staldafsnit 2	Søer, diegivende. Kasse-stier, delvis spaltegulv	Eksisterende staldafsnit	139
Staldafsnit 3	Smågrise. Drænet gulv + spalter (50 %/ 50%)	Eksisterende staldafsnit	146
Staldafsnit 4	Søer, golde og drægtige. Løsgående, delvis spaltegulv	Eksisterende staldafsnit	287
Staldafsnit 5	Søer, diegivende. Kasse-stier, delvis spaltegulv	Eksisterende staldafsnit	143
Staldafsnit 6	Smågrise. Drænet gulv + spalter (50 %/ 50%)	Eksisterende staldafsnit	320
Staldafsnit 7	Smågrise. Drænet gulv + spalter (50 %/ 50%)	Eksisterende staldafsnit	53
Staldafsnit 8	Søer, diegivende. Kasse-stier, delvis spaltegulv	Eksisterende staldafsnit	90
Staldafsnit 9	Søer, golde og drægtige. Individuel opstaldning, delvis spaltegulv	Eksisterende staldafsnit	79
Staldafsnit 10	Søer, golde og drægtige. Løsgående, delvis spaltegulv	Eksisterende staldafsnit	1542
Staldafsnit 11	Slagtesvin/polte og smågrise; Fast gulv (staldgødning og ajle)	Eksisterende staldafsnit	276
Staldafsnit 12	Slagtesvin/polte og smågrise; Fast gulv (staldgødning og ajle)	Eksisterende staldafsnit	451
Farestalds container	Søer, diegivende. Kasse-stier, fuld-spaltegulv	Nyt staldafsnit	106

STALDNAVN	NAVN PÅ DYRETYPE OG STALDSY-STEM	FORUDSÆTNING FOR BAT-BEREGNING	MAKS. EMISSION/ KG NH ₃ -N /ÅR
Karantæne container	Slagtesvin/polte. Drænet gulv + spalter (33 %/ 67%)	Nyt staldafsnit	292

Samlet BAT-krav

BAT-krav for henholdsvis produktioner og lagre. Dette skal så sammenholdes med den faktiske emission.

	STALDE	LAGRE	TOTAL
Samlet BAT krav (kg NH ₃ -N /år)	4033	522	4554

Ammoniakfordampningen ligger 73 kg N pr. år under det beregnede BAT niveau.

Ammoniakemissionen er nedbragt ved at staldene med delvis spaltegulv har en lav fordampning og ved gyllekøling i den store drægtighedsstald.

Norrdjurs Kommune vurderer, med henvisning til proportionalitetsprincippet, at husdyrbruget har truffet de nødvendige foranstaltninger til at forebygge og begrænse forureningen ved anvendelse af BAT.

Vilkår for at overholde BAT-kravene er stillet under afsnit 3.2 "Vilkår til stalde og produktioner" og afsnit 3.3. "Husdyrgødning". Der er ikke stillet yderligere vilkår til ammoniaktab.

5.5. FORURENING

Ledes vand fra vask af maskiner og redskaber direkte i vandløb eller lignende, medfører det et stort iltforbrug og forringelse af vandløbskvaliteten. Derfor stilles vilkår om at vask skal foregå på tæt betonplads med opsamling.

Vandløb kan også blive påvirket negativt ved store mængder vand fra tage og befæstede arealer. Vilkår om at der skal indhentes særskilt udledningstilladelse sikrer, at udledningen vurderes og godkendes på forhånd, så negative effekter kan undgås.

Vilkår om opbevaring, sortering og bortskaffelse af affald sikrer, at der ikke sker en forurening før affaldet bortskaffes, og at affaldet bortskaffes forsvarligt og på en måde, som sikrer bedst mulig genanvendelse.

Vilkår til opbevaring af kemikalier sikrer, at der ikke sker spild, som medfører en forurening af omgivelserne.

Vilkåret om straks at orientere Norrdjurs Kommune hvis der sker uheld, som kan medføre en forurening sikrer, at kommunen hurtigt kan vurdere risikoen for forurening af jord, kloak, grundvand og overfladevand og at der snarest muligt kan iværksættes afhjælpende foranstaltninger for at standse og/eller begrænse forureningen.

Uheld som kommunen skal orienteres om kan fx være: Udslip af dieselolie, gylle eller gødning, i forbindelse fastkørte eller væltede maskiner. Større overløb af gylle/gyllebeholdere hvor der er gået hul. Ethvert uheld hvor der sker udløb af sprøjtemidler, olieprodukter eller gylle/gødning til vandmiljøet.

5.6. NABOPÅVIRKNING

5.6.1. LUGT

For at sikre at naboer ikke bliver påvirket væsentligt af lugtgener, beregnes geneafstande, der skal overholdes. Geneafstanden til byzone og sommerhusområder er længere end til samlet bebyggelse, og enkeltboliger har den korteste geneafstand. Det betyder, at naboer i enkeltbeboelser må tåle en større lugtpåvirkning end naboer, der bor i byzone. Lugtgeneafstandene er beregnet ud fra lugtemissionen en sommerdag med maksimal ventilation.

Geneafstandene er beregnet i det elektroniske ansøgningsystem og fremgår af miljøkonsekvensrapporten. Geneafstanden kan blive korrigeret afhængig af andre husdyrbrug, vindretning m.v. Alle krav til lugt er overholdt.

For at sikre at lugtberegningerne er retvisende er der stillet vilkår om størrelse og placering af produktionsarealer.

5.6.2. ØVRIGE NABOGENER

Ud fra oplysningerne i miljøkonsekvensrapporten er der stillet forskellige vilkår for at begrænse generne fra husdyrbruget for de omkringboende. Norddjurs Kommune vurderer at vilkårene sikrer, at husdyrbruget kan drives uden væsentlige nabogener i form af lugt, lys, støv, støj, rystelser, fluer, transport og uhygiejniske forhold som følge af husdyrproduktionen samt opbevaring og anvendelse af husdyrgødning m.v.

5.7. NATUROMRÅDER

Når påvirkningen af de omkringliggende naturområder vurderes, ses der på den del af ammoniakemissionen, som deponeres på det pågældende naturområde. Depositionen beregnes for det enkelte område. Den vigtigste faktor for depositionens størrelse er afstanden fra natur til anlæg, men retning og ruhed af opland og naturområde m.v. medtages i beregningen. For kategori 1- og 2-natur ses på den totale deposition fra anlægget, mens der kun ses på merdeposition, når påvirkningen af kategori 3-natur vurderes. For at reglerne om merbelastning ikke kan omgås ved at gennemføre flere små udvidelser vurderes merbelastningen ud fra både nudrift og den drift, der var gældende 8 år før godkendelsen. I den aktuelle sag er der ikke sket ændringer inden for de seneste 8 år.

For at vurdere om ammoniakdepositionen vil påvirke de omkringliggende naturområder er emissionen beregnet til de nærmeste naturområder i forskellige retninger. Hvis der er andre anlæg, som ligger tæt på arealer i naturkategori 1, så reduceres den maksimale belastning, der kan accepteres (kumulation). Det er ikke tilfældet for denne ansøgning.

Den maksimale totaldeposition til kategori 1 naturområder er 0,2 - 0,7 kg N/ha/år afhængig af hvor mange andre husdyrbrug, der påvirker området.

Den maksimale totaldeposition til kategori 2 naturområder er 1,0 kg N/ha/år.

Merdeposition til kategori 3 naturområder må højst være 1,0 kg N/ha/år.

Beregninger af ammoniakdeposition til nærmeste naturområde i hver kategori fremgår af miljøkonsekvensrapporten. Placering af de nærmeste naturområder fremgår af bilag 3.

For kategori 1- og 2-natur ligger den beregnede deposition væsentligt under kravet til deposition, idet der er beregnet en totaldeposition på 0,0 kg N/ha/år til kategori 1 natur og 0,3 kg N/ha/år til kategori 2 natur.

Nærmeste kategori 3-natur er et overdrev knap 300 meter nord for staldanlægget. Merdepositionen til overdrevet er beregnet til 0,3 kg N/ha/år i forhold til nudriften og driften for 8 år siden.

Nærmeste naturområde, som er omfattet af naturbeskyttelseslovens § 3 er en eng nord for staldanlægget. Merdepositionen til engen er beregnet til 1,0 kg N/ha/år. Det er først ved merdeposition på over 1 kg at kommunen skal tage stilling til, hvorvidt en ændring vil resultere i en tilstandsændring af naturtypen.

Der er ikke stillet vilkår til ammoniakdeposition.

5.8. HABITATVURDERING

I henhold til bekendtgørelse om udpegning og administration af internationale naturbeskyttelsesområder samt beskyttelse af visse arter, skal der foretages en vurdering af, om projekter i sig selv, eller i forbindelse med andre planer og projekter, kan påvirke et Natura 2000-område væsentligt.

Nærmeste Natura 2000-område er fuglebeskyttelsesområdet "N263 Nordvestlige Kattegat" beliggende ca. 300 meter fra husdyrbruget.

Norrdjurs Kommune har vurderet, at projektet ikke vil have en væsentlig påvirkning på Natura 2000-området. Der er tale om et fuglebeskyttelsesområde, hvor udpegningsgrundlaget udelukkende er havlevende fuglearter, med undtagelse af mose-hornugle og trane.

Det vurderes, at husdyrbruget og belastningen derfra ikke vil påvirke de udpegede arters leve- og ynglesteder, da arterne med stor sandsynlighed ikke vil tage ophold nær eller på husdyrbrugets arealer. Dette er vurderet både i forhold til den ændrede drift og i forhold til den øvrige almindelige markdrift, der sker i området.

5.9. BILAG IV-ARTER

I EU's Habitatdirektiv er der anført en række dyre- og plantearter, som har krav på ekstra beskyttelse. Det er de såkaldte bilag IV-arter. Beskyttelsen betyder, at arterne og deres levesteder skal beskyttes, og at tiltag ikke må forringe artens levevilkår.

I tilknytning til det ansøgte projekt, er der ikke kendskab til bilag IV-arter.

Det vurderes derfor, at det ansøgte projekt ikke har negative konsekvenser for bilag IV-arter.

Hvis der findes bilag IV-arter i området, ændrer det dog ikke ved arternes beskyttelse, at de ikke er anført i denne godkendelse.

5.10. OPHØR

Tømning og rengøring af anlæg sikrer, at der ikke opstår lugtgener, og risikoen for forurening minimeres.

Såfremt gyllebeholderne ikke længere skal anvendes eller den lovpligtige beholderkontrol-ordning ikke er gennemført, skal gyllebeholdere tages ud af drift. Beholdere anses for at være taget ud af drift, når de er tømt og rengjort, og brugeren skriftligt har givet kommunen meddelelse om, at beholderen er taget ud af drift.

Norrdjurs Kommune vurderer, at de stillede vilkår sikrer, at ophør af produktionen sker på en miljømæssig forsvarlig måde og at der ikke opstår gener for de omkringboende efter ophøret.

6. OFFENTLIGHED, HØRING OG KLAGE

Godkendelsen bekendtgøres ved offentliggørelse på Norddjurs Kommunes hjemmeside. Herefter er der en klagefrist på fire uger, hvor miljøgodkendelsen kan påklages til Miljø- og Fødevareklagenævnet. Klagevejledning findes på bilag 4. Søgsmål til prøvelse af afgørelsen ved en domstol efter loven eller de regler, der fastsættes i medfør af loven, skal være anlagt inden 6 måneder efter, at afgørelsen er meddelt.

Dato for offentliggørelse findes på omslaget (side 2). Frister for at påklage afgørelsen til Miljø- og Fødevareklagenævnet og for at prøve afgørelsen ved domstolen står ligeledes på indersiden af omslaget.

Kopi af afgørelsen er fremsendt til følgende:

- Naboer og berørte parter
- Danmarks Naturfredningsforening: dnnorddjurs-sager@dn.dk
- Danmarks Naturfredningsforenings lokalafdeling i Norddjurs Kommune: norddjurs@dn.dk
- Danmarks Sportsfiskerforbund: aarhus@sportsfiskerforbundet.dk
- Danmarks Sportsfiskerforbunds hovedkontor: post@sportsfiskerforbundet.dk
- Det Økologiske Råd: info@ecocouncil.dk
- Dansk Ornitologisk Forening: natur@dof.dk
- Dansk Ornitologisk Forening, Norddjurs: norddjurs@dof.dk
- Embedslægeinstitutionen Nord: senord@sst.dk
- Foreningen Greenpeace Danmark: info.dk@greenpeace.org
- Kystdirektoratet, Højbovej 1, 7620 Lemvig, kdi@kyst.dk
- Norddjurs Kommune, byggegruppen: byggesag@norddjurs.dk

6.1.1. OFFENTLIGHED OG HØRINGER

Før offentliggørelse har der været gennemført forskellige høringer, for at naboer og andre interessenter har haft mulighed for at kommentere og bidrage til de vurderinger, der ligger til grund for afgørelsen.

Foroffentlighed: Det har været offentliggjort, at Norddjurs Kommune har modtaget en ansøgning og at interesserede kunne få udkast til afgørelse tilsendt, når det foreligger. Der har ikke været henvendelser i forbindelse med annonceringen.

Naboer beliggende inden for konsekvensradiusen har haft et udkast til afgørelsen i høring i 30 dage. Der er ikke indkommet bemærkninger i høringsperioden.

7. LISTE OVER SAGENS BILAG

- bilag 1. Oversigtskort
- bilag 2. Situationsplaner
- bilag 3. Kort med beregning af ammoniakdeposition til naturområder
- bilag 4. Klagevejledning

Øvrige sagsakter:

Elektronisk ansøgning, skema 239713, version 2

Kontrol- og beredskabsplan inkl. oversigtskort

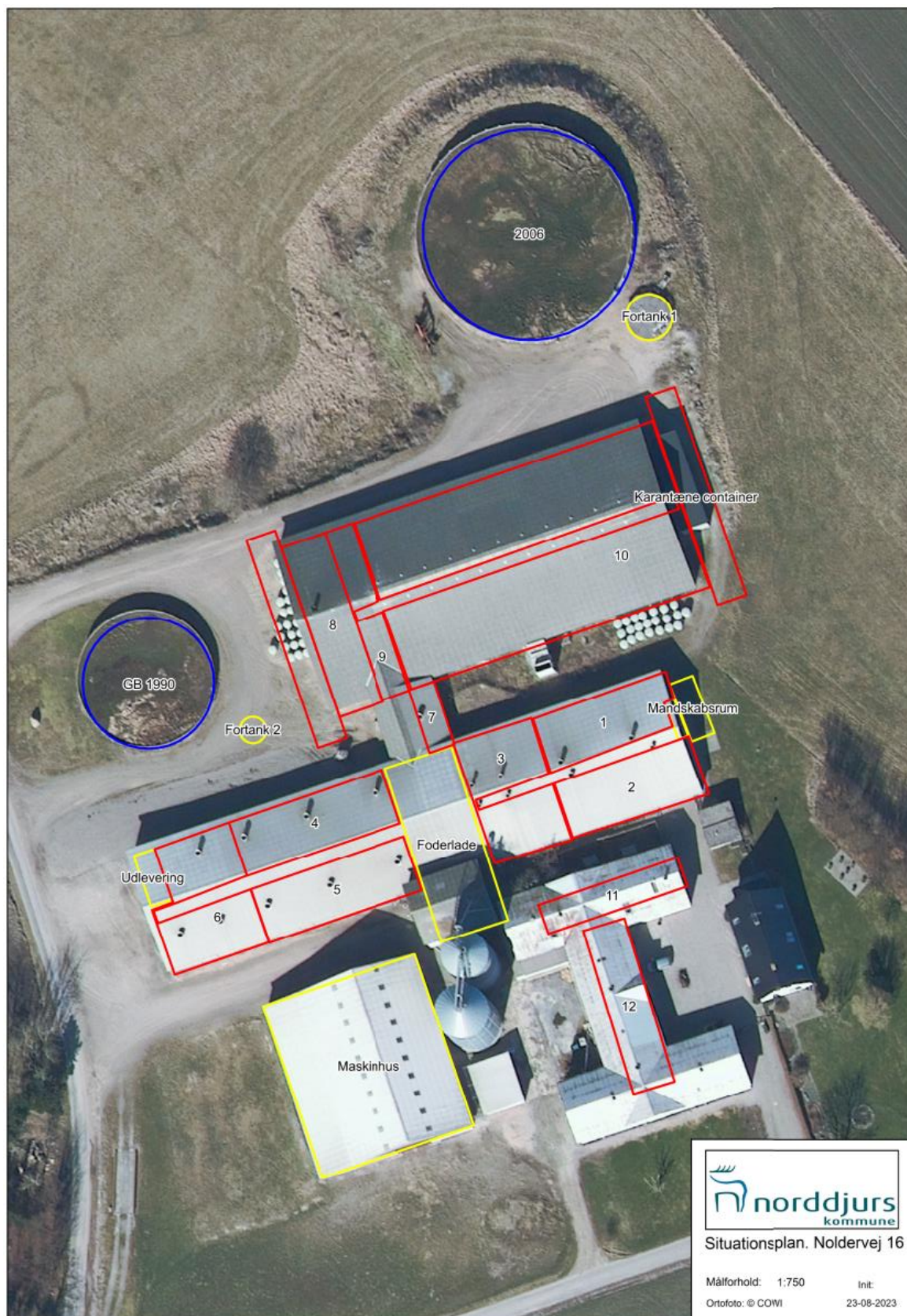
Kystdirektoratets tilladelse til etablering af klimacontainer ved eksisterende svinestald samt dispensation til sløringsbeplantning inden for strandbeskyttelseslinjen

Beregninger vedr. gyllekølingsanlæg fra Klimadan

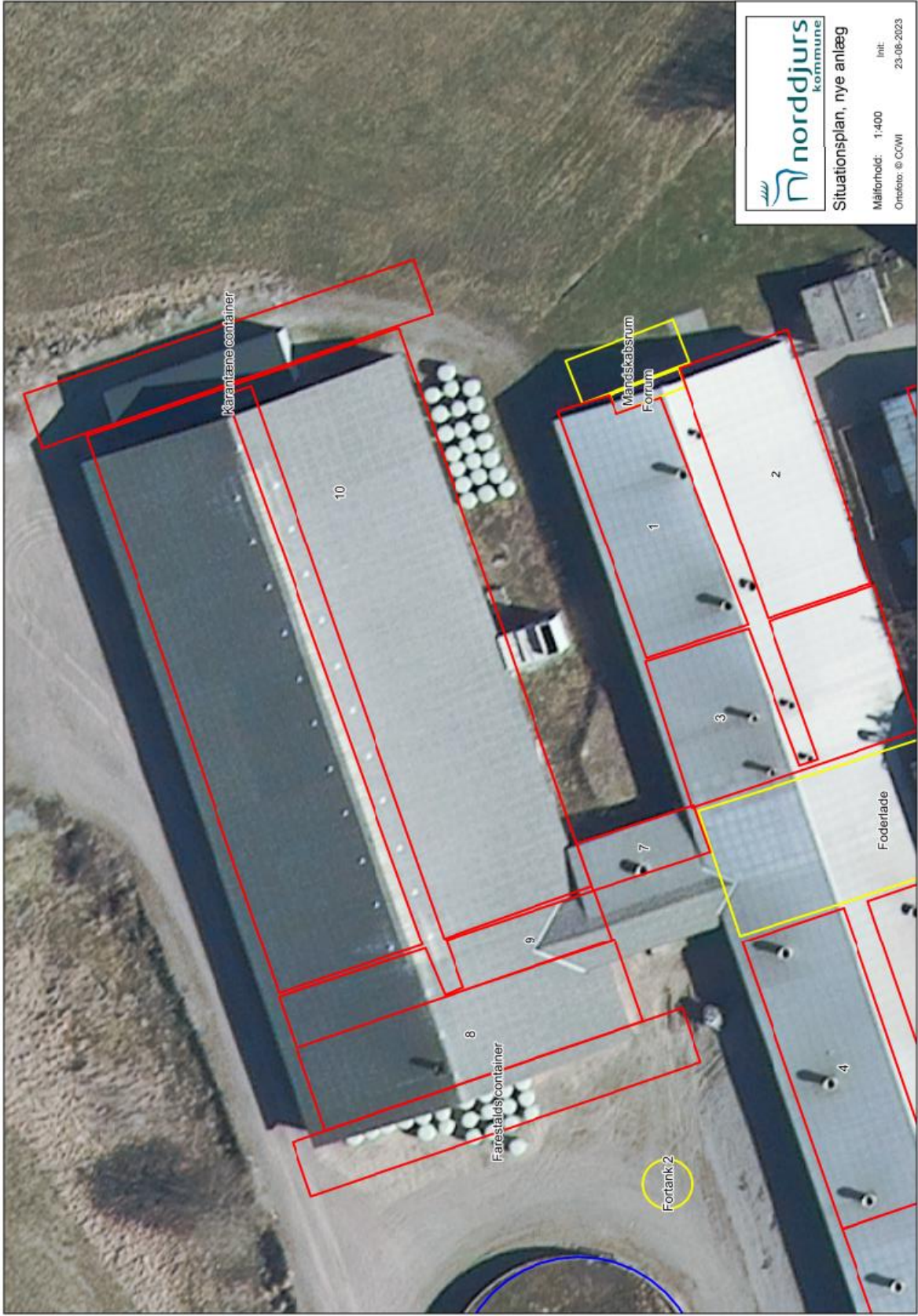
Bilag 1: Oversigtskort



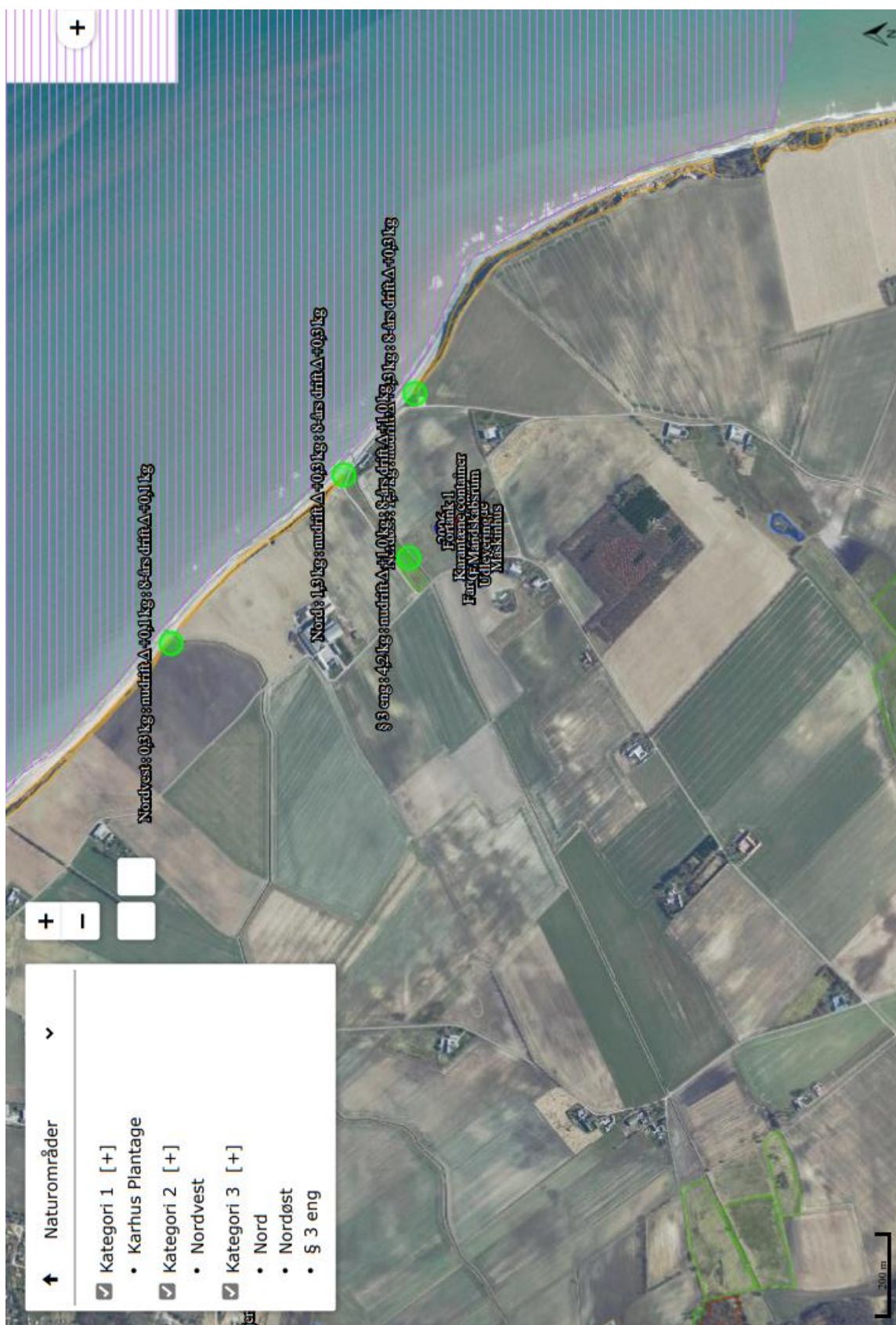
Bilag 2: Situationsplaner




norddjurs
kommune
Situationsplan, Noldervej 16
Målforshold: 1:750 Init:
Ortofoto: © COWI 23-08-2023



Bilag 3: Kort med beregning af ammoniakdeposition til naturområder



Bilag 4: Klagevejledning

Afgørelsen kan i henhold til lov om husdyrbrug og anvendelse af gødning m.v. påklages skriftligt til Miljø- og Fødevareklagenævnet af adressaten, Miljøministeren og enhver, der har en individuel, væsentlig interesse i sagens udfald.

Hvis du ønsker at klage over denne afgørelse, skal du klage til Miljø- og Fødevareklagenævnet. Klageportalen ligger på www.borger.dk og www.virk.dk. Du logger på www.borger.dk eller www.virk.dk, ligesom du plejer, typisk med NEM-ID. Klagen sendes gennem Klageportalen til den myndighed, der har truffet afgørelsen. En klage er indgivet, når den er tilgængelig for myndigheden i Klageportalen. Miljø- og Fødevareklagenævnet skal som udgangspunkt afvise en klage, der kommer uden om Klageportalen, hvis der ikke er særlige grunde til det. Hvis du ønsker at blive fritaget for at bruge Klageportalen, skal du sende en begrundet anmodning til den myndighed, der har truffet afgørelse i sagen. Myndigheden videresender herefter anmodningen til Miljø- og Fødevareklagenævnet, som træffer afgørelse om, hvorvidt din anmodning kan imødekommes.

Når du klager, skal du betale et gebyr. Privatpersoner skal betale et gebyr på 900 kr. Virksomheder og organisationer skal betale et gebyr på 1.800 kr. (2016-niveau).

Klagefristen udløber 4 uger efter, at afgørelsen er meddelt, det vil sige at klagen skal være registreret og gebyret skal være betalt senest den dato, der er anført i afgørelsen som sidste dag.

Klagegebyr opkræves af Nævnenes Hus. Betaling af klagegebyr sker ved elektronisk overførsel eller ved giroindbetaling. Gebyr skal indbetales inden for en fastsat frist. Hvis gebyret ikke indbetales inden udløbet af fristen, afvises klagen.

Gebyret tilbagebetales, hvis

- klagesagen fører til, at den påklagede afgørelse ændres eller ophæves,
- klageren får helt eller delvis medhold i klagen, eller
- klagen afvises som følge af overskredet klagefrist, manglende klageberettigelse eller fordi klagen ikke er omfattet af Miljø- og Fødevareklagenævnets kompetence.

Det bemærkes, at hvis den eneste ændring af den påklagede afgørelse er forlængelse af frist for efterkommelse af afgørelse som følge af den tid, der er medgået til at behandle sagen i klagenævnet, tilbagebetales gebyret dog ikke.

Miljø- og Fødevareklagenævnet kan også beslutte at tilbagebetale klagegebyret, hvis

- 1) der er indledt forhandlinger med afgørelsens adressat og/eller førsteinstansen om projektilpasninger, og disse forhandlinger fører til, at klager trækker sin klage tilbage, eller
- 2) klager i øvrigt trækker sin klage tilbage, før Miljø- og Fødevareklagenævnet har truffet afgørelse i sagen.

Gebyret tilbagebetales dog ikke, hvis nævnet vurderer, at der er forhold, der taler imod at tilbagebetale gebyret, f.eks. hvis klagen trækkes tilbage meget sent, herunder efter at klager har haft et afgørelsesudkast i partshøring.

Søgsmål

Søgsmål til prøvelse af afgørelsen efter loven eller de regler, der fastsættes i medfør af loven, skal være anlagt inden 6 måneder efter, at er meddelt. Er afgørelsen offentlig bekendtgjort, regnes søgsmålsfristen fra bekendtgørelsen.