



**Kolding
Kommune**

en del af trekantområdet

Godkendelse af IE-husdyrbruget

På ejendommen

Østergårdsvej 23

6580 Vamdrup



**Dato for gyldighed
27. januar 2022**

Kolding Kommune
Miljø og Erhverv
Nytorg 11, 6000 Kolding
Telefon 7979 7439
landbrug@kolding.dk
www.kolding.dk/landbrug

INDHOLDSFORTEGNELSE

1	Sammenfatning.....	4
1.1	Offentlighed	5
2	Afgørelse om godkendelse og dispensation	6
2.1	Grundlag for afgørelsen og dispensation.....	6
2.2	Afgørelse om godkendelse, dispensation for lugt og udnyttelse	6
2.3	Vurdering af samdrift med andre husdyrbrug	7
2.4	Dispensation for lugt.....	7
2.5	Samlet vurdering af virkninger på miljøet.....	9
3	Vilkår og særregler for IE-husdyrbrug.....	10
4	Begrundelse for de stillede vilkår og særlige krav til IE-brug	13
4.1	Begrundelse for de stillede vilkår.....	13
5	Klage- og søgsmålsvejledning samt underretning	15
5.1	Klage- og søgsmålsvejledning	15
5.2	Underretning om GodkendelseN	15
6	Bilag	17
	Bilag 1 Miljøkonsekvensrapport.....	17
	Bilag 2 Oversigtskort – Østergårdsvej 23	50
	Bilag 3 Grundlag for vilkår og Lovgivning	51

DATABLAD

TITEL: § 16A, STK. 2 GODKENDELSE AF HUSDYRBRUG (IE-BRUG)

DATO FOR MILJØGODKENDELSE: 27. JANUAR 2022

Husdyrbrugets navn	Hjarup Vestergaard ApS
CVR-nr. / CHR-nr.	28894600/ 23951
Husdyrbrugets adresse	Østergårdsvej 23, 6580 Vamdrup
Kontaktperson	Jeppe Bloch, Vigårdsvej 10, 6600 Vejen
Ejers telefonnr.	Jeppe Block, 24276889 Mads Bloch, 21634413
Ejers E-mail	hjarupvestergaard@hotmail.com
Ejendomsnummer	6210254289
Godkendelses- og tilsynsmyndighed	Kolding Kommune, Miljø & Erhverv, Landbrug , Nytorv 11, 6000 Kolding, landbrug@kolding.dk , tlf. 79797439
Udarbejdet af:	Betina Stadager Cramer, betb@kolding.dk
Kvalitetssikret af:	Tine Hvidtfeldt Steensen, tihs@kolding.dk
Journalnummer	20/34910

Konsulent	Gråkjær, Nina Gamby
Adresse	Fabersvej 15, 7500 Holstebro
Telefonnummer	24857356
E-mail	ng@graakjaer.dk

Afgørelser	Dato
Anmeldelse	Fulde stalde – den 4. februar 2013
Anmeldelse	Skift i dyretype – den 17. april 2013
Godkendelse (§ 16 a)	Godkendelse gældende fra den 27. januar 2022 – skema nr. 221140 version 8 – scenarie nr. 223066

Høring af offentligheden og berørte myndigheder	
29. januar – 12. februar 2021	Indledende høring på Kolding Kommunes hjemmeside i 14 dage Kommunen modtog ingen bemærkninger.
Høring af berørte myndigheder	Der sker ingen ændringer i produktionsanlægget og lovens minimumskrav til ammoniakdeposition er overholdt til naturområder, hvorfor det er vurderet, at der ikke er nogle berørte myndigheder, som indledende skal høres.
15. december 2021 til 14. januar 2022	Udkast til godkendelse er sendt i 30 dages høring hos naboer og skønnede parter i sagen, ansøger selv og en række organisationer og private personer, der har anmodet herom. Se afsnit 5. Udkastet er også tilgængeligt på kommunens hjemmeside www.kolding.dk/miljoesager .

	Der indkom bemærkninger fra en nabo, som har modtaget direkte svar herpå. Bemærkningerne har ikke givet anledning til ændringer i godkendelsen, og vilkårene heri fastholdes.
27. januar 2022	Afgørelse truffet med klagevejledning. Afgørelsen om godkendelse er sendt til ejer, konsulent, eventuelle parter som har anmodet om det samt elektroniske parter. Se afsnit 5. Orientering om afgørelsen til naboer og parter (konsekvenszonen plus matrikulære naboer). Afgørelsen er også tilgængelig på kommunens hjemmeside www.kolding.dk/miljoesager og Miljøstyrelsens portal DMA.
24. februar 2022	Fristen for at klage til Miljø- og Fødevarerklagenævnet er senest d. 24-2-22.

1 SAMMENFATNING

Hjarup Vestergård Aps ønsker at få godkendt den eksisterende konventionelle produktion af slagtesvin på ejendommen Østergårdsvej 23, 6580 Vamdrup efter den nugældende lovgivning, så ejendommen fremadrettet vil være godkendt efter kvadratmeter produktionsareal i stedet for antal dyr.

Der vil ikke ske nogen udvidelser og ændringer i eksisterende stalde, og der vil ikke blive bygget nyt.

Dispensation i forhold til 50 %-reglen ved lugt

Beregningerne viser, at projektet ikke vil resultere i en øget lugtpåvirkning. Kravene i lovgivningen om maksimal lugtpåvirkning af samlet bebyggelse og byzone er overholdt. Kravene i lovgivningen om maksimal lugtpåvirkning af nærmeste naboer vurderes overholdt ved brug af en særlig 50 %-regel, som er i Husdyrbrugloven. Der er givet dispensation for kravene om maksimal lugtpåvirkning af nærmeste nabo og af et område i landzone, som i lokalplan er udlagt til blandet bolig- og erhvervsformål.

Der er tale om en godkendelse af eksisterende og uændret drift af husdyrbruget, og der er derfor ikke vurderet på alternative placeringer.

Kriterierne for at meddele dispensation er alle opfyldt. Kommunen har vurderet, at forholdene i det konkrete tilfælde samlet set taler for at meddele godkendelse til det ansøgte, selvom kravet til geneafstand ikke overholdes. Kommunen meddeler derfor dispensation ved anvendelsen af 50%-reglen efter husdyrgodkendelsesbekendtgørelsen.

Placeringen af husdyrbruget

Husdyrbruget ligger i landzone og er beliggende i et område til jordbrugsformål. Ejendommen ligger uden for beskyttelseslinjer og områder udpeget som bevaringsværdig landskab, skovrejsning, økologiske forbindelseslinjer mv.

Ejendommen ligger i et område, som i Kommuneplan 2017-2029 er udpeget til særlige værdifulde landbrugsområder. I de områder, som er udpeget som særligt værdifulde for landbruget, skal landbrugets fortsatte udviklingsplaner og investeringsinteresser vægtes højt.

Påvirkning af natur, internationale naturbeskyttelsesområder (Natura2000) og bilag IV-arter

Ammoniakemissionen vil være uændret, da der ikke sker nogen ændringer eller udvidelser. Beregningerne viser, at hverken natur beskyttet efter danske nationale regler eller efter EU-regler vil modtage mere ammoniak end de grænser, der er sat herfor i lovgivningen. Endvidere vurderes det, at projektet ikke påvirker eventuelle Bilag IV-arter eller deres levesteder.

Bedst Anvendelig Teknik (BAT)

Husdyrbruget foretager de nødvendige foranstaltninger til at forebygge og begrænse forureningen ved anvendelse af den bedste tilgængelige teknik. Det fastlagte og proportionelle BAT-krav er overholdt ved brug af det ansøgte staldsystem.

Der er udarbejdet en beredskabsplan for minimering af risiko for uheld, som også indeholder beskrivelser af afhjælpende foranstaltninger ved eventuelle uheld.

Andre miljøpåvirkninger

Ejendommens samlede drift, forbrug og lagerkapacitet af både foder og husdyrgødning påvirkes ikke af den ansøgte ændring. Antallet af transportere forventes at være uændret.

Produktionen overholder gældende normer for opbevaring af husdyrgødning, håndtering af spildevand og affald, støjbelastning af omgivelser m.v. Det betyder, at projektets virkninger på miljøet, hvad angår disse faktorer, må betragtes som værende inden for, hvad der kan forventes af et husdyrbrug af denne type og størrelse.

Samlet vurdering

Kolding Kommune vurderer, at projektet ved overholdelse af vilkårene i godkendelsen kan gennemføres uden væsentlige virkninger på miljøet, herunder påvirkning af naboer og de landskabelige, naturmæssige og kulturhistoriske værdier i området.

1.1 OFFENTLIGHED

Første høring/idéhøring

Ansøgningen blev offentliggjort på Kolding Kommunes hjemmeside i perioden fra den 29. januar 2021 til 12. februar 2021.

Denne 1. høring havde til formål at gøre opmærksom på projektet, så enhver med interesse i sagen havde mulighed for at kommentere og bidrage til sagens oplysning til brug i sagsbehandlingen. Der indkom ingen bemærkninger i perioden.

Udkast

Udkast til godkendelse blev i perioden fra den 15. december 2021 til den 14. januar 2022 sendt i 30 dages høring hos naboer og skønnede parter i sagen, ansøger selv og en række organisationer og private personer, der har anmodet herom. Se afsnit 5.

Der indkom bemærkninger fra en nabo, som har modtaget direkte svar herpå. Bemærkningerne har ikke givet anledning til ændringer i godkendelsen, og vilkårene heri fastholdes

Endelig afgørelse

Den endelige afgørelse om godkendelse blev den 27. januar 2022 afgjort, hvor godkendelsen blev offentligt annonceret på kommunens hjemmeside www.kolding.dk/miljoesager og på Miljøstyrelsens Digitale Administrationsportal. Der er 4 ugers klagefrist frem til den 24. februar 2022, se kapitel 5 for en uddybende klage- og søgsmålvejledning.

2 AFGØRELSE OM GODKENDELSE OG DISPENSATION

2.1 GRUNDLAG FOR AFGØRELSEN OG DISPENSATION

Med den seneste husdyrbruglov som trådte i kraft den 1. august 2017 er reguleringen af anlæg og arealer blevet adskilt. Det betyder, at kommunen nu kun skal godkende anlæg og husdyrproduktion i forbindelse med husdyrgodkendelser, mens arealerne reguleres af generelle regler.

Det er husdyrbrugets type og størrelse af staldens produktionsareal, der er afgørende for, hvilke krav, der stilles i en godkendelse. Produktionsarealet er dér, hvor dyrene kan opholde sig og afsætte gødning. Arealer, hvor dyrene kun kortvarigt har adgang til, som f.eks. udleveringsrum, tæller ikke med i produktionsarealet.

Østergårdsvej 23, Vamdrup søger om at få godkendt svineproduktionen på ejendommen Østergårdsvej 23, 6580 Vamdrup.

Godkendelsen gives på ejendomsniveau, hvilket betyder, at det er en godkendelse, der gælder alle anlæg på ejendommens matrikulære areal og omfatter de landbrugsmæssige aktiviteter på ejendommen. Ejendommen er tilknyttet husdyrbruget med CVR-nr. 28894600 og CHR-nr. 23951.

Godkendelsen omfatter følgende:

- Omlægning til regulering efter produktionsareal (i alt 2.630 kvm). Der sker ingen udvidelser.
- Dispensation for krav til lugt – anvendelse af 50 %-reglen
- Eksisterende gyllebeholdere med et samlet overfladeareal på i alt 1.055 kvm.

Ansøgning om godkendelse med tilhørende bilag er indsendt som skema nr. 221140 fra www.husdyrgodkendelse.dk samt kommunes tilhørende scenarieberegning med skema nr. 225371. Supplerende oplysninger er fremsendt af ansøger og konsulent i forbindelse med sagsbehandlingen og indhentet gennem de seneste miljøtilsyn på ejendommen.

Husdyrbruget på Østergårdsvej 23, Vamdrup er et IE-brug, da der er over 2.000 stipladser til slagtesvin (over 300 kg), så der søges om godkendelse efter § 16a, stk. 2 i husdyrbrugloven. Et IE-husdyrbrug er omfattet af EU-direktivet "Industrial Emission-Direktiv".

2.2 AFGØRELSE OM GODKENDELSE, DISPENSATION FOR LUGT OG UDNYTTELSE

Kolding Kommune har vurderet, at der kan meddeles godkendelse til husdyrbruget på ejendommen Østergårdsvej 23, 6580 Vamdrup i henhold til § 16a, stk. 2 i husdyrbrugloven med tilhørende bekendtgørelser. Godkendelsen er en tilladelse til, at virksomheden kan producere på de stillede vilkår (jf. afsnit 2) som et supplement til gældende lovgivning.

Kolding Kommune har vurderet, at der kan meddeles dispensation i forhold til lugtgenekriteriet jf. § 33 i godkendelsesbekendtgørelsen, da projektet overholder 50 %-reglen.

Godkendelsen er baseret på oplysningerne i ansøgningen med bilag samt tilhørende beregninger. Virksomheden skal placeres, indrettes og drives i overensstemmelse med de oplysninger, der fremgår af ansøgningsmaterialet, miljøkonsekvensrapporten (jf. bilag 1) og i henhold til godkendelsens vilkår. Der må ikke ske udvidelse eller ændring i produktionsarealet, herunder staldafsnit og gødningsopbevaringsanlæg, før ændringen er anmeldt og godkendt af Kolding Kommune.

Godkendelsen skal være tilgængelig for og kendt af de personer, der har ansvaret for, at virksomhedens indretning og drift følger vilkårene i denne godkendelse og andet personale med tilknytning til husdyrbruget. Ændring i ejerforhold eller driftsansvarlig skal meddeles til kommunen, herunder også ophør af virksomheden.

Det følger af husdyrbrugloven (jf. § 59a, stk. 1), at en godkendelse efter § 16a har en udnyttelsesfrist på 6 år. Godkendelsen anses for udnyttet, når ejendommen går over på at blive reguleret efter produktionsarealet, hvilket vil være fra godkendelsens meddelelsesdato.

Det følger af husdyrbrugloven (jf. § 59a, stk. 2), at hvis en meddelt godkendelse ikke har været udnyttet – helt eller delvist, så bortfalder hele eller dele af husdyranlægget, som ikke har været udnyttet i en periode på

mere end 3 år på hinanden følgende år. Med denne godkendelse følger 8 års retsbeskyttelse jf. § 40 i husdyrbrugloven.

Virksomhedens miljøgodkendelse skal regelmæssigt og mindst hvert 10. år, tages op til revurdering, jf. kapitel 16 i bekendtgørelse om tilladelse og godkendelse mv. af husdyrbrug. Den første regelmæssige vurdering skal dog foretages, når der er forløbet 8 år, eller når EU-kommissionen i EU-tidende har offentliggjort en BAT-konklusion, der vedrører den væsentligste af husdyrbrugets aktiviteter. Det er planlagt at foretage den første revurdering i 2029.

Husdyrbruget skal til enhver tid leve op til gældende regler, love og bekendtgørelser, også selv om disse regler er skærpende i forhold til denne godkendelse.

Der er ikke ansøgt om biaktiviteter, som kræver samtidig tilladelse eller godkendelse efter lov om miljøbeskyttelse eller regler udstedt i medfør af miljøbeskyttelsesloven eller anden lovgivning.

2.3 VURDERING AF SAMDRIFT MED ANDRE HUSDYRBRUG

Ansøger har sendt oplysninger ind om, at husdyrbruget på Østergårdsvej 23, 6580 Vamdrup ikke er teknisk, forurenings- og driftsmæssigt forbundet med andre husdyrbrug. Godkendelser efter husdyrbrugloven gives på ejendomsniveau dvs. det matrikulære areal og derfor til alle anlæg på ejendommen.

Ansøger ejer også husdyrbruget på Asserholt og Vigårdsvej i Vejen, hvor der er en smågrise- og soproduktion.

Kolding Kommune har vurderet, at der ikke er samdrift med andre husdyrbrug, da ejendommene kan adskilles forurenings- og driftsmæssigt. Kommunen vurderer dermed, at der ikke er samdrift med andre ejendomme i miljømæssig forstand.




2.4 DISPENSATION FOR LUGT

Husdyrbrugloven fastsætter nogle geneafstande for lugt, der som udgangspunkt skal overholdes til forskellige typer af beboelse. Ligger en beboelse længere væk fra staldanlæg end den beregnede geneafstand, vil den ikke være udsat for væsentlige lugtgener. Lugt kommer primært fra staldene, og dens styrke samt udbredelse i nærområdet afhænger blandt andet af antal kvadratmeter produktionsareal, typer af husdyr og geografisk placering. Disse faktorer indgår derfor i lugtberegningerne, som er foretaget i husdyrgodkendelse.dk.

Lugt, der kommer fra opbevaring og udbringning af husdyrgødning, indgår ikke i lugtberegningerne.

Husdyrgodkendelse.dk har beregnet, hvilke afstande der mindst skal være fra staldenes centrum til forskellige beboelsestyper ved fuld produktion året rundt.

Table 1. Samlet resultat af lugtberegning (husdyrgodkendelse.dk skema nr. 221140)

Samlet resultat af lugtberegning ? i						
Bebyggelse	Kumulation	Model	Ukorrigeret geneafstand (m)	Korrigeret geneafstand (m)	Vægtet gennemsnitsafstand (m)	Genekriterie overholdt
 Østergårdsvej 21	0	NY	268,4	268,4	162,3	Nej
 Østergårdsvej 28	0	NY	553,9	553,9	670,7	Ja
 Seest By, Seest	1	NY	725,1	797,6	1924	Ja

Forklaring til samlet resultat af lugtberegning
Gul: Genekriterie er ikke overholdt, men der kan søges om dispensation jf. § 33 ("50 % reglen").

Konsekvenszone: 879 m

Dispensation for krav til lugt – anvendelse af 50 %-reglen

Lovens minimumskrav til afstande til nærmeste enkelt bolig er ikke overholdt i nuværende drift, og ansøger har derfor ansøgt om dispensation i forhold til 50 %-reglen.

Når den beregnede geneafstand er længere end den vægtede gennemsnitsafstand, skal der som udgangspunkt gives afslag jf. husdyrgodkendelsesbekendtgørelsens § 32. Kommunen har mulighed for at fravige kravet om overholdelse af geneafstanden og anvende 50 %-reglen, hvis nogle særlige betingelser er overholdt jf. § 33 i godkendelsesbekendtgørelsen:

- 1) Den vægtede gennemsnitsafstand til enkelt bolig er mere end 50 % af geneafstanden for alle kombinationer af staldafsnit på husdyrbruget.
- 2) Lugtemissionen i de enkelte staldafsnit ikke forøges, medmindre
 - a. lugtemissionen reduceres tilsvarende eller mere i staldafsnit, der ligger tættere på områderne end det pågældende staldafsnit eller
 - b. afstanden fra det staldafsnit, hvor lugtemissionen forøges, til de områder er mindst 200 % af geneafstanden

Hensigten med 50 %-reglen er at give mulighed for, at eksisterende husdyrproduktioner kan foretage enkelte produktionsmæssige tilpasninger, hvis lugtgenerne samtidigt ikke forøges.

Kommunen vurderer, at det er de korrekte områdetyper, der er udpegede. Der findes ingen andre større husdyrbrug i området, der medfører lugtgener, og der er således ikke skærpede lugtgenekrav i projektet som følge af kumulation.

Ad. 1. Den vægtede gennemsnitsafstand til enkelt bolig er mere end 50 % af geneafstanden for alle kombinationer af staldafsnit på husdyrbruget.

Tabel 1: Beregninger for vægtet gennemsnitsafstand til enkelt bolig for de stalde, der ikke overholder genekriteriet

Enkelt bolig Østergårdsvej 21	Vægtet gennemsnitsafstand	Korrigeret geneafstand	> 50 %	Forudsætning overholdt?
Stald 2 (NY)	162,6 m	268,4 m	50 % x 268,4 = 134,2	✓ vægtet geneafstand (162,6 m) er mere end 50 % af geneafstanden (134,2 m)
Stald 2 (FMK)	162,6 m	191,9 m	50 % x 191,9 = 96,0	✓ vægtet geneafstand (162,6 m) er mere end 50 % af geneafstanden (96,0 m)

Ad. 2. Lugtemissionen i de enkelte staldafsnit må ikke forøges, medmindre lugtemissionen reduceres mere eller er uændret i stalde, der ligger tættere på enkelt bolig, samlet bebyggelse eller byzone end det pågældende staldafsnit

Lugtemissionen er den samme i ansøgt drift som i nudrift og 8 årsdrift, da der ikke sker nogen ændringer i produktionsarealet.

Dispensation i forhold til 50 %-reglen

Forudsætningerne for at kunne benytte 50 %-reglen er opfyldt. Der sker ikke nogen ændringer i bedriftens produktionsareal, og lugtemissionen vil derfor opleves som uændret for de omkringboende.

Kommunen vurderer, at forholdene i det konkrete tilfælde samlet set taler for at meddele tilladelse til det ansøgte. Kommunen meddeler dispensation efter 50 %-reglen til det konkrete projekt.

Ansøgningssystemets lugtberegning forudsætter et renholdt husdyrbrug, hvilket fastholdes ved vilkår, hvor der stilles vilkår til god staldhygiejne. Når der til stadighed opretholdes en god staldhygiejne, sikres også en begrænsning af lugt- og fluegener.

Skulle der efterfølgende være lugtgener forbundet med produktionen, er det et forhold, som behandles i forbindelse med kommunens tilsynsforpligtelse. Ved mere væsentlige lugtgener end forudsat i denne godkendelse, kan tilsynsmyndigheden i forbindelse med tilsyn meddele påbud om afværgende foranstaltninger.

2.5 SAMLET VURDERING AF VIRKNINGER PÅ MILJØET

Afgørelser efter husdyrbrugloven er ikke omfattet af lov om miljøvurdering af planer og programmer og af konkrete projekter (VVM), da denne vurdering ligger som en integreret del af godkendelsen. I de administrative bestemmelser, som fremgår af lovens kapitel 6, ses VVM-direktivets krav til høringer. Høringerne i forbindelse med nærværende godkendelse kan ses af afsnit 1.1 og afsnit 5.

Ansøger har indsendt en miljøkonsekvensrapport, som beskriver det ansøgte og vurderer virkningerne på miljøet. Miljøkonsekvensrapporten ses i bilag 1.

Husdyrgodkendelsesbekendtgørelsens beskyttelsesniveauer og krav er dokumenteret overholdt, herunder ammoniak, lugt og BAT. Det vurderes, at husdyrbruget har truffet de nødvendige foranstaltninger for at forebygge og begrænse forurening ved anvendelse af BAT. Kommunen har stillet vilkår for at fastholde de ansøgte produktionsarealer, dyretyper, maksimal ammoniakdeposition på natur og BAT i de enkelte stalde/staldafsnit (jf. afsnit 3).

Ansøger har redegjort for, at projektet ikke vil påvirke værdifulde bebyggelser, kulturmiljøer eller det omgivende landskab negativt. Ansøger har beskrevet de potentielle gener fra husdyrbruget. Der er i den indsendte projektbeskrivelse redegjort for tiltag, der sikrer de omkringboende mod væsentlige gener i form af lugt, støv, støj, lys, rystelser, fluer og uhygiejniske forhold.

Ansøger har ligeledes beskrevet den potentielle forurening fra husdyrbruget. Der er redegjort for tiltag, der forebygger og begrænser forureningen af luft, vand, jord og undergrund. Herunder er der redegjort for følgende forureningskilder: ammoniakfordampning fra staldene, opbevaring, håndtering og bortskaffelse af husdyrgødning, spildevand, affald, råvarer, olie og andre hjælpestoffer.

Husdyrbruget anvender desuden BAT i forhold til minimering af energi- og vandforbrug, og ejendommen drives i henhold til godt landmandskab. Produktionsprocesserne er forsøgt optimeret, og det vurderes, at råvareforbruget udnyttes effektivt.

Det vurderes, at der er truffet de nødvendige foranstaltninger til at forebygge uheld og begrænse konsekvenserne heraf ved at have en beredskabsplan.

Kommunen er enig i ansøgers konsekvensvurdering af, at husdyrbruget kan drives på en måde, som er forenelig med hensynet til omgivelserne. Kommunen vurderer, at projektet ikke vil forringe tilstanden af naturen med dens bestande af vilde planter og dyr og deres levesteder. Tiltag til reduktion af gener og forurening er fastholdt med vilkår (jf. afsnit 3).

Kolding Kommune vurderer, at virksomhedens drift efter gennemførelse af projektet, under overholdelse af vilkårene i nærværende godkendelse, ikke vil have væsentlige virkninger på miljøet, herunder at de landskabelige hensyn, naboer og omgivelserne i øvrigt ikke tilsidesættes.



Betina Stadager Cramer
Agronom

By- og Udviklingsforvaltningen - Miljø & Erhverv - Landbrug
Nytov 11, 6000 Kolding

3 VILKÅR OG SÆRREGLER FOR IE-HUSDYRBRUG

Gældende regler

Miljøledelse, oplæring af personale, plan for regelmæssig kontrol, fodringskrav m.m. til IE-husdyrbrug er blevet omfattet af generel lovgivning i forbindelse med en revidering af godkendelsesbekendtgørelsen pr. 1. januar 2020. Herunder gælder, at IE-brugene hvert år senest den 31. december skal indsende informationer (§ 50) til kommunen om følgende:

- Logbøger for miljøteknologi
- Dokumentation for miljøledelsessystem (§ 42, stk. 3)
- Logbog over gennemførte kontroller af bl.a. vedligeholdelse (§ 44, stk. 5)
- Dokumentation for fodringskrav (§ 46)

Vilkår for Østergårdsvej 23, 6580 Vamdrup

Staldanlæg og produktionsareal

1 Husdyrbrugets produktionsareal og produktioner (dyretype) skal være i overensstemmelse med efterfølgende tabel 1 (jf. skema nr. 221140 i husdyrgodkendelse.dk) og figur 1.

Tabel 2. Oversigt over produktionsareal og dyretyper på Østergårdsvej 23, 6580 Vamdrup.

Staldnavn	Staldstørrelse (m ²)	Ventilation	Kildehøjde	Produktion	Antal måneder udegående	Produktionsareal (m ²)
Ansøgt drift						
stald 1	1666	Mekanisk ventilation	6 m	(#326769) Slagtesvin. Delvist spaltegulv, 50 - 75 % fast gulv	0	1200
stald 2	1578	Mekanisk ventilation	6 m	(#326770) Slagtesvin. Delvist spaltegulv, 50 - 75 % fast gulv	0	1200
stald 3	362	Mekanisk ventilation	6 m	(#326771) Slagtesvin. Delvist spaltegulv, 25 - 49 % fast gulv	0	230
Sum						2630



Figur 1. Oversigtskort over produktionsarealer (blå) og opbevaringslagre (orange) på Østergårdsvej 23, 6580 Vamdrup.

Lugt

- 2 På husdyrbruget skal der til stadighed holdes en god staldhygiejne.

Fluer og skadedyr

- 3 Der skal på ejendommen foretages en effektiv fluebekæmpelse.
Opbevaring af foder skal ske, så der ikke opstår risiko for tilhold af skadedyr (rotter m.v.).

Støj, støv og lys fra anlæg og maskiner

- 4 Støjbelastningen fra husdyrbrugets bygningsparcel til omgivelserne (det ækvivalente, konstante, korrigerede støjniveau i dB(A) målt i ethvert punkt uden for skel må ikke overstige:

DAG	Tidsrum		Referencetid
Mandag-fredag	Kl. 07.00 – 18.00	55 dB(A)	8 timer
Lørdag	Kl. 07.00 – 14.00	55 dB(A)	7 timer
Lørdag	Kl. 14.00 – 18.00	45 dB(A)	4 timer
Søn- og helligdage	Kl. 07.00 – 18.00	45 dB(A)	8 timer
AFTEN			
Alle dage	Kl. 18.00 – 22.00	45 dB(A)	1 time
NAT			
Alle dage	Kl. 22.00 – 07.00	40 dB(A)	½ time

Støjbelastningen er det ækvivalente, korrigerede støjniveau i dB(A) målt eller beregnet i punkter i 1,5 meters højde over terræn. Referencetiden er det mest støjbelastede tidsrum i perioden jf. støjvejledningen.

Virksomheden skal for egen regning dokumentere, at grænseværdierne overholdes, såfremt Kolding Kommune skønner det nødvendigt.

Kravet om dokumentation af støjforholdene kan højst fremsættes en gang årligt, med mindre den seneste kontrol viser, at vilkårene ikke kan overholdes. Støjmålinger skal udføres som beskrevet i Miljøstyrelsens til enhver tid gældende støjberegningsvejledning og foretages i punkter, som forinden aftales med kommunen. Støjmåling skal udføres af et akkrediteret firma.

- 5 Støjgrænseværdierne nævnt i vilkår 4 skal overholdes med mulighed for følgende undtagelser: I forbindelse med høst (herunder korntørring) og gyllekørsel tillades kørsel udenfor hverdage og dagtimer i en begrænset periode.

Lys

6. Ved opsætning af udendørs belysning, skal det sikres, at lyskilden afskærmses, så der ikke sker lysspredning væk fra ejendommen. Belysningen skal være forsynet med bevægelses-sensorer.

Vand- og energiforbrug

- 7 Bedriftens forbrug af energi og vand skal opgøres årligt.

Håndtering af farlige stoffer

- 8** Olieprodukter (benzin, diesel og lignende), kemikalier til rengøring og desinfektion samt farligt affald skal opbevares i egnet emballage under tag, i lukkede beholdere, på fast bund og uden mulighed for afløb til kloak, dræn eller til jord, således at der ikke opstår risiko for forurening.
- 9** Tankning af diesel skal til enhver tid ske på en plads med fast og tæt bund således at evt. spild kan opsamles, og der ikke er mulighed for afløb til jord, kloak, overfladevand eller grundvand.
- Såfremt tankpistolen på dieseltanken skal kunne fastlåses, skal der være en mekanisme, som automatisk slår fra ved fuld tank.

Dokumentation og ophør

- 10** Ventilationsanlægget skal vedligeholdes og renholdes i henhold til producentens anvisninger for at sikre minimum energiforbrug og optimal effekt.
- 11** Husdyrbruget skal kunne dokumentere overholdelse af godkendelsens vilkår. Den fremviste dokumentation skal uanset evt. driftsmæssigt fællesskab med andre produktionsanlæg særskilt og på tydelig vis kunne dokumentere ejendommens overholdelse af vilkårene i miljøgodkendelsen.
- 12** Ved ophør af virksomheden skal staldanlægget rengøres, og gyllen afsættes. Kemikalier, sprøjtemidler og andre potentielle skadelige stoffer skal bortskaffes til godkendt modtager.

4 BEGRUNDELSE FOR DE STILLEDE VILKÅR OG SÆRLIGE KRAV TIL IE-BRUG

4.1 BEGRUNDELSE FOR DE STILLEDE VILKÅR

Godkendelsen er givet på en række vilkår (jf. afsnit 3), der samlet har til formål at sikre, at IE-husdyrbruget på Østergårdsvej 23, 6580 Vamdrup bliver drevet på en hensigtsmæssig måde og med en minimal risiko for at skade miljøet utilsigtet.

En lang række forhold samt diverse særregler for IE-brug er i dag omfattet af den generelle lovgivning i husdyrgødningsbekendtgørelsen, men Kolding Kommune har på baggrund af vurderinger fastsat vilkår, som skal sikre at husdyrbruget med det ansøgte ikke har en væsentlig virkning på miljøet. Begrundelse for vilkårene er beskrevet herunder.

Staldanlæg og produktionsareal (vilkår 1)

Størrelsen af produktionsarealerne i hver stald er grundlæggende forudsætninger for beregningerne af ammoniakemission, - deposition og lugt. Produktionsarealet er dér, hvor dyrene kan opholde sig og afsætte gødning. Arealer, hvor dyrene kun kortvarigt har adgang til, tæller ikke med i dette. Derfor stilles der vilkår om, at stalde og produktionsarealer skal være som angivet i ansøgningen.

Afstandskravet til bolig på samme adresse er ikke overholdt, da stald 3 ligger nærmere end 15 meter til beboelse. Men da der ikke sker ændringer og det er en eksisterende stald skal der ikke meddeles dispensation i forhold til afstandskravet.

Lugt (vilkår 2)

På arealer, hvor der kortvarigt kan være dyr, men som ifølge godkendelsen ikke skal medregnes i produktionsarealet, skal der rengøres effektivt efter endt ophold. Kravet gælder direkte efter bekendtgørelsen. Der skal derfor ikke stilles vilkår om effektiv rengøring heraf i godkendelsen.

Men da de vejledende lugtgeneafstande bygger på en forudsætning om god staldhygiejne, stilles der vilkår om, at der til stadighed skal opretholdes en god staldhygiejne.

Fluer og skadedyr (vilkår 3)

For at forebygge forekomsten af skadedyr og fluer stilles der vilkår om, at der skal foretages en effektiv bekæmpelse.

Støj (vilkår 4 og 5)

Ansøger har i miljøkonsekvensrapporten vurderet, at støj og rystelser fra husdyrbruget ikke vil give væsentlige gener for naboerne. Der stilles vilkår til, at Miljøstyrelsens vejledende støjgrænser for områder med blandet bolig og erhverv overholdes, som det er foreslået i styrelsens støjvejledning.

Støjkvilkårene for landbrugsdrift omfatter al støj fra virksomheden, dvs. også støj fra andet end faste, tekniske installationer. Vilkår om støj gælder udelukkende for støj fra landbrugsdriften på ejendommens bygningsparcel, dvs. ikke støj fra f.eks. markdriften.

Vilkåret kan dog undtages i perioder, hvor landbrug erfaringsmæssigt har en høj støjbelastning også aften, nat og i weekender, da det er i en begrænset periode. Det gælder perioder med høst (herunder korntørring) og gylleudbringning. Undtagelsen gives i lyset af, at det åbne land er landbrugets arbejdsområde, og de skal have mulighed for at udføre deres erhverv.

Lys (vilkår 6)

For at mindske eventuelle lysgener fra udendørs pladser stilles der vilkår om, at udendørs plads-/orienteringsbelysning skal opsættes og være forsynet med bevægelsessensorer, så der ikke sker væsentlig lysspredning ejendommen.

Vand og energi (vilkår 7)

For at opretholde at husdyrbrugets vand- og energiforbrug følges og til stadighed lever op til BAT, stilles vilkår hertil.

Håndtering af farlige stoffer (vilkår 8 og 9)

Da husdyrbruget ligger i et område med særlige drikkevandsinteresser, er der stillet vilkår til håndteringen af olieprodukter og kemikalier for således at undgå risiko for forurening af jord og grundvand.

Ventilation (vilkår 10)

Ansøger angiver, at den daglige drift af ventilationsanlæg kan give anledning til støj, og at disse gener minimeres ved optimering og renholdelse af ventilationsanlægget. Derfor er der stillet vilkår til, at ventilationsanlægget renholdes og serviceres for at sikre, at anlægget fungerer optimalt

Dokumentation (vilkår 11)

Virksomheden skal kunne dokumentere overholdelse af godkendelsens vilkår i forbindelse med tilsyn o.lign. Der stilles derfor vilkår herom.

Ophør (vilkår 12)

Ved ophør er der stillet vilkår til oprydningen for at sikre, at der træffes de nødvendige foranstaltninger for at undgå forureningsfare og for at bibeholde stedet i tilfredsstillende tilstand jf. kapitel 17 i husdyrgodkendelsesbekendtgørelsen. Der undgås desuden, at ejendommen bliver et attraktivt levested for rotter.

BAT

For det ansøgte er der krav om, at der højst må udledes 4.219 kg ammoniak pr. år. Dette krav til emissionen er i lovgivningen sat ud fra viden om, hvad der kan lade sig gøre ved at anvende de 'bedste teknikker' på markedet, der er tilgængelige til en pris, der er realistisk i forhold til produktionens størrelse. Lovgivningens krav til maksimal ammoniakudledning er overholdt i projektet, og der stilles ikke yderligere vilkår hertil.

Særlige krav for IE-husdyrbrug (jf. kapitel 17 i husdyrgodkendelsesbekendtgørelsen)

IE-husdyrbrug skal blandt andet indføre et miljøledelsessystem med formulering og gennemførelse af en miljøpolitik med tilhørende miljømål. For hvert miljømål skal der udarbejdes en handlingsplan. Miljøarbejdet skal hvert år evalueres ligesom mål og handlingsplaner eventuelt skal justeres. Brugen og evalueringen af miljøledelsessystemet med tilhørende mål og handleplaner skal kunne dokumenteres ved tilsyn.

Med afsæt i husdyrbrugets miljøpolitik skal der således opstilles en handlingsplan med konkrete indsatsområder. Der kan her tages afsæt i relevante områder, hvor der kan gøres en indsats for at spare ressourcer:

- Råvarer: Foder, rengøringsmidler, andre hjælpestoffer, effektivitet, sprøjtemidler
- Vand: Drikkevandsspild, vaskevand
- Affald: Nedbringe mængden, sortering, genanvendelse
- Energi: Lys, ventilation, varmelamper, fyring, varmekilde, isolering, varmefordeling, genvinding, brændstof, dæktype, reduceret kørsel, udskiftning af materiel.

Kravet om indførelse og dokumentation af et miljøledelsessystem er en del af implementeringen af BAT-konklusionen og er indarbejdet i gældende lovgivning. Der stilles derfor ingen vilkår til miljøledelsessystemet.

Ejendommens miljøledelsessystem kan udarbejdes efter Miljøstyrelsens vejledning "Miljøledelse for landbrug". Nærmere information kan ses Miljøstyrelsens hjemmeside, hvor der også er eksempler og hjælpeskemaer.

Herudover er [oplæring af personale, plan for regelmæssig kontrol, fodringskrav](#) m.m. til IE-husdyrbrug blevet omfattet af generel lovgivning, hvilket betyder, at IE-brugene hvert år senest den 31. december skal indsende forskellige informationer (jf. § 50 i husdyrgodkendelsesbekendtgørelsen).

5 KLAGE- OG SØGSMÅLSVEJLEDNING SAMT UNDERRETNING

5.1 KLAGE- OG SØGSMÅLSVEJLEDNING

Hvad kan man klage over? Retlige spørgsmål samt kommunens vilkår og vurderinger.

Hvem kan klage? Ansøger, klageberettigede myndigheder, foreninger og organisationer samt enhver der har en væsentlig, individuel interesse i sagens udfald.

Hvem er klageinstans? Miljø- og Fødevarerklagenævnet.

Hvortil skal klagen sendes? Din klage skal indsendes via Klageportalen, som findes under Nævnenes Hus på <https://kpo.naevneneshus.dk>. Du kan også finde Klageportalen via www.borger.dk og www.virk.dk.

Miljø- og Fødevarerklagenævnet skal som udgangspunkt afvise en klage, der indgives uden om Klageportalen, med mindre der er en særlig grund til fritagelse. En anmodning om eventuel fritagelse skal sendes til Miljø- og Fødevarerklagenævnet. Samtidig bedes du give Kolding Kommune besked om anmodningen. Så ved kommunen nemlig, at der er en klage på vej. Hvis Miljø- og Fødevarerklagenævnet fritager dig, skal kommunen oprette klagen for dig i Klageportalen.

Hvem kan hjælpe? På <https://naevneneshus.dk/start-din-klage/miljoe-og-foedevareklagenaevnet/vejledning/> kan du finde en vejledning til, hvordan du anvender Klageportalen eller søger om fritagelse for brugen. Du kan desuden kontakte Callcentret på telefon 7240 5600, som er åben mandag-fredag, kl 9-15.

Hvad er klagefristen? Den 24. februar 2022. Det vil sige, at klagen senest på det tidspunkt skal være tilgængelig for myndigheden i Klageportalen, og klager skal have betalt gebyr og endelig godkendt klagen. En klage er indgivet, når den er tilgængelig for Kolding Kommune via Klageportalen.

Hvad er lovgrundlaget? Lovbek. nr. 520 af 1. maj 2019 om husdyrbrug og anvendelse af gødning m.v.

Hvad koster det at klage? Privatpersoner skal betale 900 kr. Virksomheder og organisationer skal betale et gebyr på 1.800 kr. En klage er indgivet, når den er tilgængelig for myndigheden i Klageportalen, og du har indbetalt gebyr for klagen.

Søgsmålsfrist: Søgsmål til prøvelse af afgørelsen ved domstolene, skal være anlagt inden 6 måneder fra meddelelsesdatoen for afgørelsen.

5.2 UNDERRETNING OM GODKENDELSEN

Nedenstående parter har modtaget afgørelsen om godkendelse i sin helhed:

Ansøger

- Hjarup Vestergård ApS v. Jeppe Bloch. E-post: hjarupvestergaard@hotmail.com

Konsulent

- Miljørådgiver: Nina Gamby, Gråkjær as. E-pot: ng@graakjaer.dk

Elektroniske parter

- Arbejderbevægelsens Erhvervsråd, Reventlowsgade 14, 1. sal, 1611 København V. E-post: ae@ae.dk
- Danmarks Fiskeriforening, Nordensvej 3, Taulov, 7000 Fredericia. E-post: mail@dkfisk.dk
- Danmarks Naturfredningsforening, Masnedøgade 20, 2100 København Ø. E-post: dn@dn.dk
- Danmarks Sportsfiskerforbund, Worsaaesgade 1, 7100 Vejle. E-post: post@sportsfiskeren.dk
- Dansk Ornitologisk Forening, Vesterbrogade 140, 1620 København V. E-post: natur@dof.dk
- Det Økologiske Råd, Blegdamsvej 4B, 2200 København N. E-post: husdyr@ecocouncil.dk
- Ferskvandsfiskeriforeningen for Danmark, Wormstrupvej 2, 7540 Haderup. E-post: nb@ferskvandsfiskeriforeningen.dk
- Forbrugerrådet, Fiolstræde 17, Postboks 2188, 1017 København K. E-post: fbr@fbr.dk
- Styrelsen for Patientsikkerhed, Tilsyn og Rådgivning Syd, Nytorv 2, 6000 Kolding. E-post: sesyd@sst.dk

Nedenstående parter har modtaget en orientering om afgørelse til godkendelse:

Adresser på naboer inden for konsekvenszonen og matrikulære naboer

Svanemosevej 1	Østergårdsvej 17E
Svanemosevej 2	Østergårdsvej 17F
Svanemosevej 3	Østergårdsvej 18
Svanemosevej 4	Østergårdsvej 19
Svanemosevej 5	Østergårdsvej 20
Svanemosevej 6	Østergårdsvej 21
Svanemosevej 18	Østergårdsvej 22
Østergårdsvej 14	Østergårdsvej 23
Østergårdsvej 15	Østergårdsvej 24
Østergårdsvej 16	Østergårdsvej 26
Østergårdsvej 17A	Østergårdsvej 28
Østergårdsvej 17B	Koldingvej 20
Østergårdsvej 17C	Koldingvej 22
Østergårdsvej 17D	

6 BILAG

BILAG 1 MILJØKONSEKVENSRAPPORT

Miljøkonsekvensrapport

Miljøgodkendelse efter § 16a

Slagtesvineproduktion, IE-husdyrbrug



Ansøgningskema:

❖ 221.140

Jeppe Bloch
Østergårdsvej 23
6580 Vamdrup

Udarbejdet af:

Miljøfaglig Chef Nina Gamby

Gråkjær A/S, Fabersvej 15, 7500 Holstebro. Tlf:96 13 55 55

Mail: ng@graakjaer.dk. Mobil: 24 85 73 58



INDHOLD

1.1	Oplysninger m.v. til miljøkonsekvensrapport	4
1.1.1	oplysninger om IE-Husdyrbruget	4
1.2	Ikke teknisk resumé	4
1.3	Oplysninger om ansøger og Ejerforhold	6
1.3.1	Andre husdyrbrug	6
1.4	Oplysninger om husdyrbruget og det ansøgte	7
1.4.1	Indretning, drift og produktionsareal	7
1.5	Lokalisering og beliggenhed	9
1.5.1	Faste afstandskrav	10
1.5.2	Kort over Fredninger og beskyttelseslinjer	11
1.6	Foranstaltninger til begrænsning af det ansøgte virkning på miljøet	12
1.6.1	Ammoniakemission	12
1.6.2	Ammoniakdeposition til naturområder	12
1.6.3	Lugtgeneafstande og lugtemission	16
1.7	Øvrige emissioner og genebegrænsende foranstaltninger	19
1.7.1	Støj	19
1.7.1	Rystelser	19
1.7.2	Lys	21
1.7.3	Fluer og skadedyr	21
1.7.4	Støv fra stalde og foder	21
1.7.5	Rengøring	22
1.7.6	Spildevand og vandforbrug	22
1.7.7	Energiforbrug og ventilation	22
1.7.8	opbevaringskapacitet og gyllehåndtering	22
1.7.9	Affald og kemikalier	23
1.7.10	transporter til og fra ejendommen	23
1.8	Egenkontrol og dokumentation	24
1.8.1	Dokumentation:	25
1.9	BAT-emissionsniveau, Ammoniak	25
1.9.1	Teknologier og til- og fravalg af teknologi	26
1.9.2	BAT daglig drift	26
1.9.3	BAT Fodring	27
1.9.4	BAT Opbevaring af husdyrgødning	27
1.9.5	Management	28
1.9.6	Forebyggelse af uheld	28
1.9.7	Beredskabsplan	29

1.9.8	Redegørelse for uheld.....	29
1.9.9	Uheld med gylle	29
1.9.10	Døde dyr	29
1.9.11	Strømsvigt.....	29
1.9.12	Brand	29
1.10	Husdyrbrugets ophør	30
1.11	Generelle virkninger.....	30
1.11.1	Grænseoverskridende virkninger på Miljøet	30
1.11.2	Befolkningen og menneskers sundhed.....	30
1.11.3	Biologisk mangfoldighed i forhold til kategori 1- og 2-natur samt bilag IV-arter 31	
1.11.4	Jordarealer, jordbund, vand, luft og klima.....	32
1.11.5	Materielle goder, kulturarv og landskabet.....	32
1.11.6	Miljøledels	32

1.1 OPLYSNINGER M.V. TIL MILJØKONSEKVENSRAPPORT

Miljøkonsekvensrapporten skal udover eller med udgangspunkt i oplysningerne i pkt. B mindst omfatte følgende oplysninger:

- ❖ En beskrivelse af det ansøgte med oplysninger om:
 - det ansøgtes placering, udformning, dimensioner og andre relevante særkender,
 - det ansøgtes forventede væsentlige og eventuelle kumulative indvirkninger på miljøet,
 - det ansøgtes særkender eller de foranstaltninger, der påtænkes truffet for at undgå, forebygge eller begrænse og om muligt neutralisere forventede væsentlige skadelige indvirkninger på miljøet,
 - den eller de rimelige alternative løsninger, som ansøger har undersøgt, og som relevante for det ansøgte og dets særlige karakteristika, og hovedårsagerne til den eller de valgte løsninger under hensyn til det ansøgtes indvirkninger på miljøet.
- ❖ Et samlet, ikke-teknisk resumé af oplysningerne, hvis det ansøgte vedrører et IE-husdyrbrug.
- ❖ Oplysning om den kompetente ekspert, der har udarbejdet miljøkonsekvensrapporten

Det er ansøgers vurdering, at dette tekstbilag indeholder alle oplysninger, som bør indeholdes i en miljøkonsekvensrapport.

1.1.1 OPLYSNINGER OM IE-HUSDYRBRUGET

I forbindelse med implementering af EU-direktivet om industrielle emissioner, skal driftsherren informere kommunen om manglende overholdelse af vilkår samt at driftsherren ved ophør som IE-husdyrbrug skal give kommunen besked om og komme med en redegørelse i forhold til Jordforureningsloven. Ved godkendelse af husdyrbruget med overholdelse af beskyttelsesniveauerne, vurderer ansøger at gældende EU-lovgivning er implementeret.

Der er i februar 2017 offentliggjort BAT konklusioner for husdyrbrug, hvilket medfører at et IE-brug skal opfylde betingelser for miljøledelse fra det tidspunkt, hvor der meddeles godkendelse efter §16a stk. 2.

Miljøledelsen skal omfatte:

- en formuleret miljøpolitik med afsæt i husdyrbrugets miljøforhold,
- fastsætte miljømål,
- udarbejde handlingsplan for det eller de fastsatte miljømål,
- minimum 1 gang årligt evaluerer miljøarbejdet og om nødvendigt foretage justeringer af mål og handlingsplaner
- minimum 1 gang årligt gennemgå miljøledelsessystemet.

Ansøger er gjort opmærksom på at dette er gældende lovgivning

1.2 IKKE TEKNISK RESUMÉ

Kort beskrivelse af tidligere godkendelser og nuværende ansøgning

Der er ikke tidligere meddelt miljøgodkendelse på ejendommen efter Husdyrloven.

Denne ansøgning er udelukkende en ansøgning om at få husdyrbruget reguleret efter den nye Husdyrlov, som trådte i kraft 1. august 2017.

Der ansøges om et eks. produktionsareal på 2.630 m² til sl.svin. Der er ønske om at få en godkendelse i det nye husdyrgodkendelse.dk, så det er kvadratmeter produktionsareal, der bliver gældende i stedet for antal dyr og DE.

Nærværende tekstbilag er beskrevet med udgangspunkt i de oplysningskrav, der fremgår af bilag 1 i *Bekendtgørelse om godkendelse og tilladelse m.v. af husdyrbrug*. Ønskes der yderligere oplysninger kan de indhentes ved sagsbehandlingen af sagen.

Det er udelukkende en ansøgning om at få husdyrbruget reguleret efter den nye husdyrlov. Der foretages ingen ændringer i staldanlægget eller i produktionen.

Ændringer i produktionsomfang, stalde og husdyrgødningslagre

De eksisterende stalde er indrettet med delvist spaltegulv. Der lukkes spalter af i de resterende 7 stier, hvor der ikke er delvist spaltegulv endnu. Der foretages ikke øvrige ændringer i bygningerne.

Beliggenhed

Ejendommen ligger ca. 1,9 km fra Seest By. Nærmeste enkeltbolig i landzone uden landbrugspligt ligger ca. 163 m fra anlægget og samlet bebyggelse ca. 670 m (afstandene er målt fra lugtcentrum).

Ejendommen er beliggende udenfor fredninger og beskyttelseslinjer skovbyggelinje.

Produktionens påvirkning af omgivelserne

Lugtemission

Lugtgenafstandene til hhv. samlet bebyggelse og byzone er overholdt, og til nærmeste nabo ved brug af 50 % reglen. Beregningerne fremgår af Husdyrgodkendelse.dk.

Samlet ammoniakemission, BAT emissionsniveau og ammoniakdeposition på naturområder

Den samlede ammoniakemission fra husdyrbrugets er på i alt 4.218 kg N. BAT emissionsniveauet er opfyldt.

Alle afskæringskriterier til kategori 1, 2 og 3 natur er overholdt.

Der findes ingen arealer med særlig værdifuld natur, som er beskyttet efter § 7 i lov om godkendelse af husdyrbrug, inden for en afstand af 1 km fra anlægget. Det nærmeste §7 naturområde ligger mere end 3 km nord for ejendommen og det nærmeste Natura2000-område ligger ca. 1 km sydøst for ejendommen.

Ca. 500 m sydøst for staldene ligger et engområde registreret som § 3 Natur. Det skønnes ikke at produktionen har nogen påvirkning, da der er under 1 kg ammoniak pr. ha pr. år i merbelastning.

Anvendelse af Bedst Anvendelig Teknik

Der er anvendt BAT indenfor følgende områder: Energi, vand, management, foder, staldindretning og opbevaring af husdyrgødning. Foder, vand og energiforbrug tjekkes løbende.

Alternative løsninger og 0-alternativ

Der er ingen alternative løsninger, da denne ansøgning udelukkende er for at få husdyrbruget reguleret efter den nye husdyrlov.

0-alternativet beskriver forholdene, hvis udvidelsen ikke finder sted. 0-alternativet vil betyde en fastholdelse af den nuværende godkendelse, indtil produktionsapparatet er slidt ned. Ud fra et økonomisk synspunkt vil dette være u hensigtsmæssigt.

1.3 OPLYSNINGER OM ANSØGER OG EJERFORHOLD

1. Husdyrbruget i

CVR-nummer for husdyrbruget



Navn på husdyrbruget *

Beliggenhedsadresse *

Postnummer *

By *

Husdyrbrugets ejendomsnummer * i

Kommunenavn: Kolding

Matrikel: 11a - Hjarup By, Hjarup

Matrikel: 15a - Hjarup By, Hjarup

Matrikel: 1g - Hjarup By, Hjarup

Matrikel: 1h - Hjarup By, Hjarup

Matrikel: 8a - Hjarup By, Hjarup

Matrikel: 8c - Hjarup By, Hjarup

Matrikel: 8a - Hjarup By, Hjarup

2. Ansøger i

Ansøgernavn *

Ansøgeradresse *

Postnummer *

By *

Telefonnummer *

E-mailadresse (En valid email er påkrævet for ansøger og/eller repræsentant) i

4. Repræsentant (konsulent) i

CVR-nummer for repræsentant (konsulent)

Virksomhedens navn

Virksomhedsadresse

Postnummer

By

Navn på repræsentant (konsulent)

Telefonnummer

E-mailadresse (En valid email er påkrævet for ansøger og/eller repræsentant) i

ⓘ Overstående e-mailadresser skal modtages med delbetalt om tilsendte oplysninger vedrørende data til dem.

1.3.1 ANDRE HUSDYRBRUG

Husdyrbruget er ikke teknisk, forurenings- eller driftsmæssigt forbundet med andre husdyrbrug.

Jeppe ejer også husdyrbruget på Asserholt og Vigårdsvej, hvor der er en smågriseproduktion og soproproduktion.

Ejendommene kører som tre selvstændige ejendomme.

1.4 OPLYSNINGER OM HUSDYRBRUGET OG DET ANSØGTE

1.4.1 INDRETNING, DRIFT OG PRODUKTIONSAREAL

Produktionsarealet for grisene er uændret i nudrift, ansøgt drift og 8-års driften. Der foretages ingen ændringer i det eksisterende staldanlæg, det er udelukkende en ansøgning om at lægge produktionen over i det nye husdyrgodkendelse.dk.

Der er samlet set et produktionsareal på 2.630 m². De eksisterende stalde er etableret med delvis fast gulv.

Fordelingen af produktionsarealer, staldsystemer og dyretype er som følger:

2. Overblik over stalde og produktioner

Stalde og produktioner						
Staldnavn	Staldens areal (m ²)	Ventilation	Køle højde	Produktion	Antal måneder udgørende	Produktionsareal (m ²)
Ansøgt drift						
stald 1	1666	Mekanisk ventilation	6 m	(#326776) Slagtegris. Delvist spaltegulv, 50 - 75 % fast gulv	0	1200
stald 2	1578	Mekanisk ventilation	6 m	(#326770) Slagtegris. Delvist spaltegulv, 50 - 75 % fast gulv	0	1200
stald 3	362	Mekanisk ventilation	6 m	(#326771) Slagtegris. Delvist spaltegulv, 25 - 49 % fast gulv	0	230
Sum						2630
Nudrift						
stald 1	1666	Mekanisk ventilation	6 m	(#326776) Slagtegris. Delvist spaltegulv, 50 - 75 % fast gulv	0	1200
stald 2	1578	Mekanisk ventilation	6 m	(#326774) Slagtegris. Delvist spaltegulv, 50 - 75 % fast gulv	0	1200
stald 3	362	Mekanisk ventilation	6 m	(#326772) Slagtegris. Delvist spaltegulv, 25 - 49 % fast gulv	0	230
Sum						2630
8 års drift						
stald 1	1666	Mekanisk ventilation	6 m	(#326777) Slagtegris. Delvist spaltegulv, 50 - 75 % fast gulv	0	1200
stald 2	1578	Mekanisk ventilation	6 m	(#326773) Slagtegris. Delvist spaltegulv, 50 - 75 % fast gulv	0	1200
stald 3	362	Mekanisk ventilation	6 m	(#326775) Slagtegris. Delvist spaltegulv, 25 - 49 % fast gulv	0	230
Sum						2630

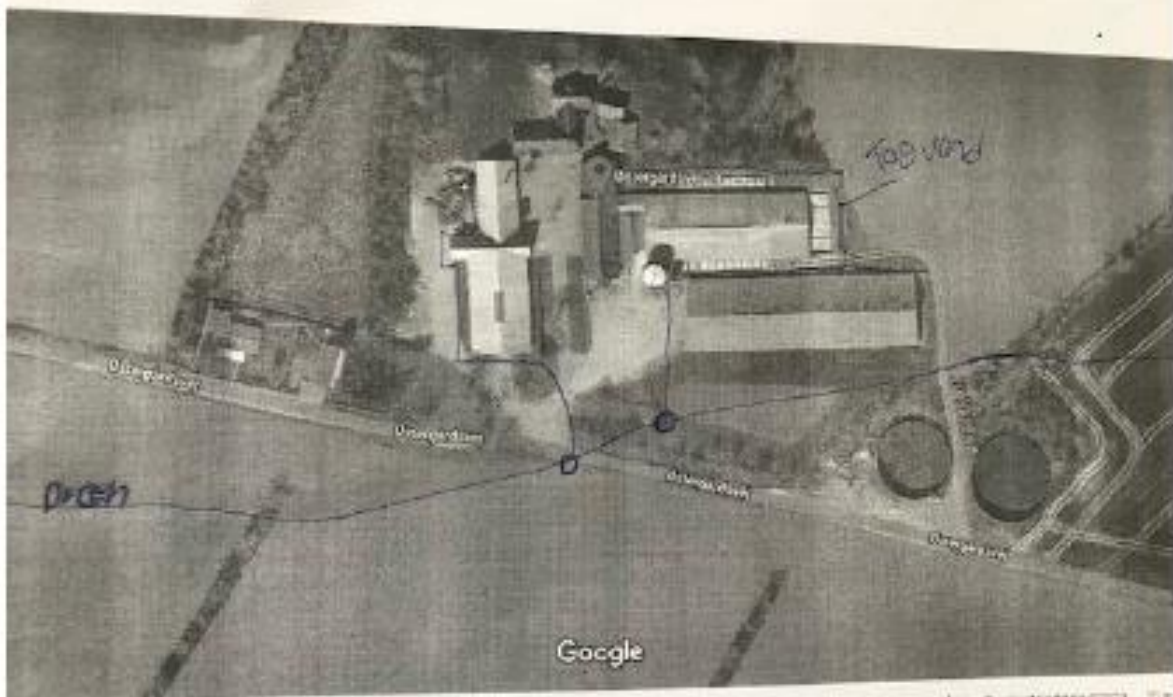
Ejer har selv stået for opmåling af produktionsarealerne.

Situationsplan



Østergårdsvej 23 - Google Maps

Maps Østergårdsvej 23



© 2020 Google. Alle rettigheder forbeholdt. Google Maps

Der er ingen kemikalier eller døde dyr på ejendommen.

Der er olietank i maskinhus.

Gyllehåndtering:

Gylle ledes til den eksisterende gyllebeholder, der sker ingen ændringer i gylleanlægget.

Pumpning og håndtering af gylle vil foregå i lukket rørsystem. Pumpning vil foregå indenfor normal arbejdstid og altid under opsyn.

1.5 LOKALISERING OG BELIGGENHED

Området, husdyrbruget ligger i, er domineret af landbrugsdrift, spredt bebyggelse og spredt beplantning.

Ejendommen ligger indenfor særlig værdifulde landbrugsområder, hvor landbrugets udviklingsplaner og investeringsinteresser skal vægtes højt.

Ejendommen ligger udenfor forbudszonerne angivet i Husdyrbrugsloven. Ejendommen ligger ca. 590 m fra Hjarup By. Nærmeste enkeltbolig i landzone uden landbrugspligt ligger ca. 102 m fra anlægget.(stald 3).

Ejendommen er beliggende udenfor fredninger og beskyttelseslinjer skovbyggelinje.

Kort med placering af stalde:



Der er beplantet rundt omkring ejendommen, hvilket skærmer mod naboerne. Bygningerne er overvejende med gråt tag.

Det vurderes, at det ansøgte projekt ikke påvirker omgivelserne i negativ retning, og at der er taget tilstrækkeligt hensyn til de landskabelige værdier i det ansøgte projekt, eftersom der ikke foretages nogle bygningsmæssige ændringer på ejendommen.

1.5.1 FASTE AFSTANDSKRAV

Nedenstående tabel viser, at afstandskravene fra eksisterende anlæg til omkringliggende omgivelser er overholdt.

Afstande angivet

vandløb/sø - Vandløb og søer over 100 kvm		
Type	Navn	Afstand [m]
Driftsbygning	maskinhus mm	20
Staldbygning	stald 3	64
Gødningstager	1	154

naboskel - Naboskel		
Type	Navn	Afstand [m]
Driftsbygning	maskinhus mm	39
Staldbygning	stald 3	78
Gødningstager	1	177

nabo - Nabobeboelse		
Type	Navn	Afstand [m]
Driftsbygning	maskinhus mm	63
Staldbygning	stald 3	102
Gødningstager	1	200

boring - Vandforsyningsanlæg (ikke almen)		
Type	Navn	Afstand [m]
Driftsbygning	maskinhus mm	99
Staldbygning	stald 3	141
Gødningstager	1	242

vej - Offentlig vej og privat fællesvej		
Type	Navn	Afstand [m]
Driftsbygning	maskinhus mm	30
Staldbygning	stald 3	56
Gødningstager	1	104

beboelse på ejendommen - Beboelse på samme ejendom		
Type	Navn	Afstand [m]
Driftsbygning	stuehus	
Staldbygning	stald 3	14
Gødningstager	1	127

afleb - Afleb		
Type	Navn	Afstand [m]
Driftsbygning	silo	1
Staldbygning	stald 1	7
Gødningstager	1	90

Det vurderes, at de faktiske afstande ikke påvirker projektet. Afstand fra stald 3 til beboelse på ejendommen er ikke overholdt, eftersom der ikke ændres i ejendommens bygningsmasse, foretages der ikke ændringer i dette.

	Afstand fra anlægget	Lovkrav (minimum)
Ikke-almene vandforsyningsanlæg	>25 m	25 m
Almene vandforsyningsanlæg	>50 m	50 m
Vandløb/dræn/søer	>15 m	15 m
Offentlig vej og privat fællesvej	>15 m	15 m
Levnedsvirksomhed	>25 m	25 m
Beboelse på samme ejendom	14 m	15 m
Skel	>30 m	30 m
Nabobeboelse	>50 m	50 m
Ikke-almene vandforsyningsanlæg	>25 m	25 m

1.5.2 KORT OVER FREDNINGER OG BESKYTTELSESLINJER

Anlægget er beliggende udenfor fredninger og beskyttelseslinjer.



- Beskyttede sten- og jorddiger

Ved sten- og jorddiger og lign. forstås menneskeskabte, linieformede forhøjninger af sten, jord, græstørv, tang eller lignende materialer, som fungerer eller har fungeret som hegn og har eller har haft til formål at markere administrative, ejendoms- eller anvendelsesmæssige skel i landskabet. Digerne er vigtige elementer i kulturlandskabet, som både viser tidligere tiders arealudnyttelse, ejendoms- og administrationsforhold, fungerer som levesteder og spredningskorridorer for dyr og planter og bidrager til et afvekslende landskab, ofte med egnstypiske digestrukturer.

Der er beskyttede diger beliggende ca. 416 meter sydøst for staldanlægget.

Ejendommen ligger indenfor høringszonen til Kolding Lufthavn, men da der ikke bygget nyt vurderes det, at lufthavnen ikke skal høres.

-Fredede fortidsminder

Nærmeste fredning er et fortidsminde ca. 900 m sydøst for ejendommen.

Det vurderes, at ingen af disse bliver påvirket af husdyrbruget på Østergårdsvej.

1.6 FORANSTALTNINGER TIL BEGRÆNSNING AF DET ANSØGTES VIRKING PÅ MILJØET

1.6.1 AMMONIAKEMISSION

Emissionen af ammoniak er beregnet via www.husdyrgodkendelse.dk:

4.1 Samlet ammoniakemission fra husdyrbruget (stald og lager)

Drifttype	Ammoniakemission fra staldløst (kg NH ₃ /år)	Ammoniakemission fra lagre (kg NH ₃ /år)	Ammoniakemission fra husdyrbruget (kg NH ₃ /år)
Ansøgt drift	3797,0	421,8	4218,8
Neddrift	3797,0	421,8	4218,8
Ikke-drift	3797,0	421,8	4218,8

Der sker ikke en merudledning af ammoniak fra nudrift til ansøgt drift.

Det vurderes derfor, at produktionen ikke vil påvirke omgivelserne i væsentlig grad.

1.6.2 AMMONIAKDEPOSITION TIL NATUROMRÅDER

I det følgende er ammoniakdepositionen til omkringliggende naturområder blevet beregnet og beskrevet.

Generelt vurderes det, at da alle afskæringskriterier er overholdt er der ikke grundlag for at stille yderligere krav om ammoniakreduktion fra ejendommen.

Kategori 1 naturområde:

Denne kategori omfatter de ammoniakfølsomme Natura 2000-naturtyper, som indgår i udpegningsgrundlaget for området og er kortlagte af Naturstyrelsen i forbindelse med Natura 2000-planlægningen.

Det skal bemærkes, at ikke alle naturområder, særligt søer, kan findes i ansøgningssystemet eller kan findes i et offentligt tilgængeligt lag på Danmarks Miljøportal (www.arealinformation.dk), idet det først kræver en konkret besigtigelse for at bestemme søernes naturtype.

For de Natura 2000-naturtyper, som ikke er kortlagt (primært søer), skal kommunen vurdere den eventuelle påvirkning. Ud over søer drejer det sig om Klinter eller klipper ved kysten (1230), Forstrand og begyndende kliddannelser (2110), Hvide klitter og vandremiler (2120), Kystklitter med havtorn (2160), Kystklitter med gråis (2170), Indlandsklipper af kalkfattige bjergarter (8220) og Indlandsklipper af kalkfattige bjergarter med pionerplantesamfund (8230).

Kategori 1-natur omfatter ligeledes § 3-heder og -overdrev inden for Natura 2000-områder, som ikke er nævnt ovenfor.

For kategori 1-natur gælder, at den totale ammoniaktilførsel på naturområdet ikke må overskride følgende beskyttelsesniveau:

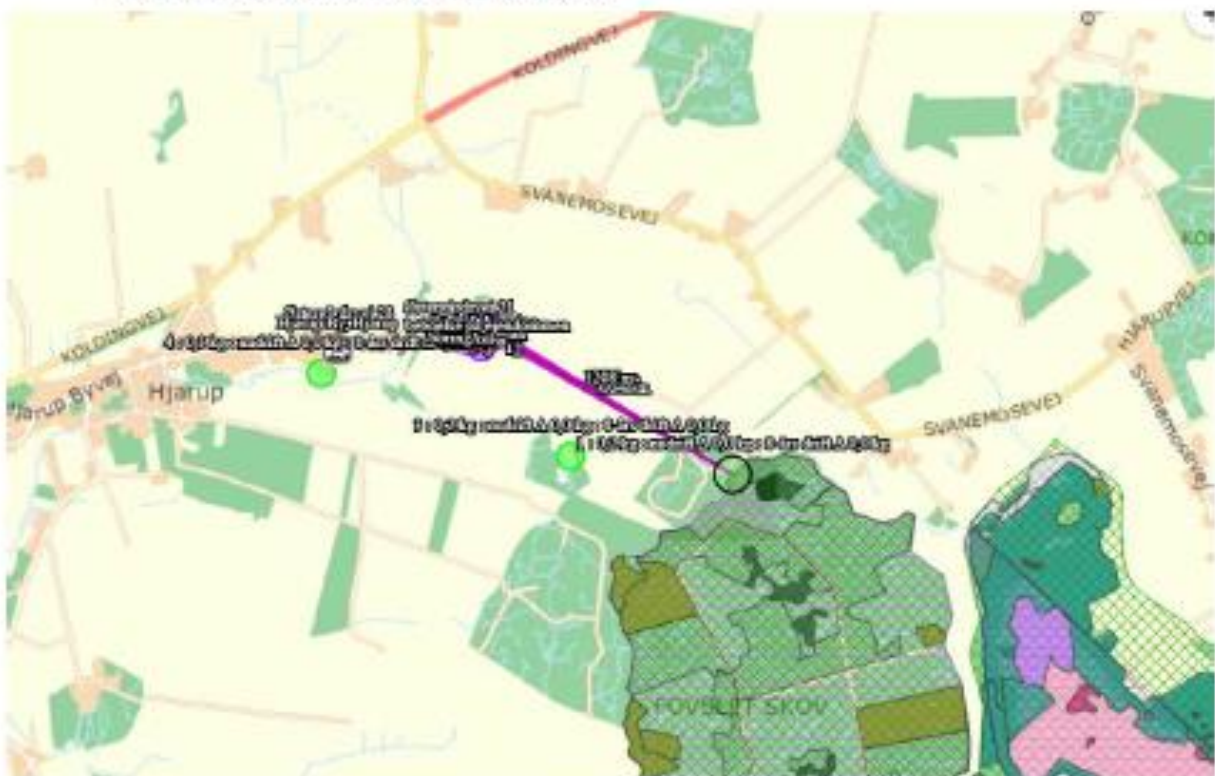
- 0,2 kg N/ha ved mere end 2 husdyrbrug (mere end 1 ejendom ud over ansøger)
- 0,4 kg N/ha ved 2 husdyrbrug (ansøger samt 1 ejendom)
- 0,7 kg N/ha ved 1 husdyrbrug (ansøger)

Antallet af husdyrbrug ud over det ansøgte opgøres på følgende måde (kumulationsmodel):

- antal husdyrbrug over 15 DE inden for 200 meter +
- antal husdyrbrug over 45 DE inden for 200-300 meter +
- antal husdyrbrug over 75 DE inden for 300-500 meter +
- antal husdyrbrug over 150 DE inden for 500-1000 meter +
- antal husdyrbrug over 500 DE, som påvirker med over 0,3 kg N/ha udover de 1000 meter.

Habitatnatur, ammoniakfølsomme naturtyper, heder og overdrev i N2000 områder:

- ❖ Nærmeste Natura2000 område ligger ca. 1 km sydøst for ejendommen. Der er en totaldeposition på 0,2 kg N pr. ha pr. år.



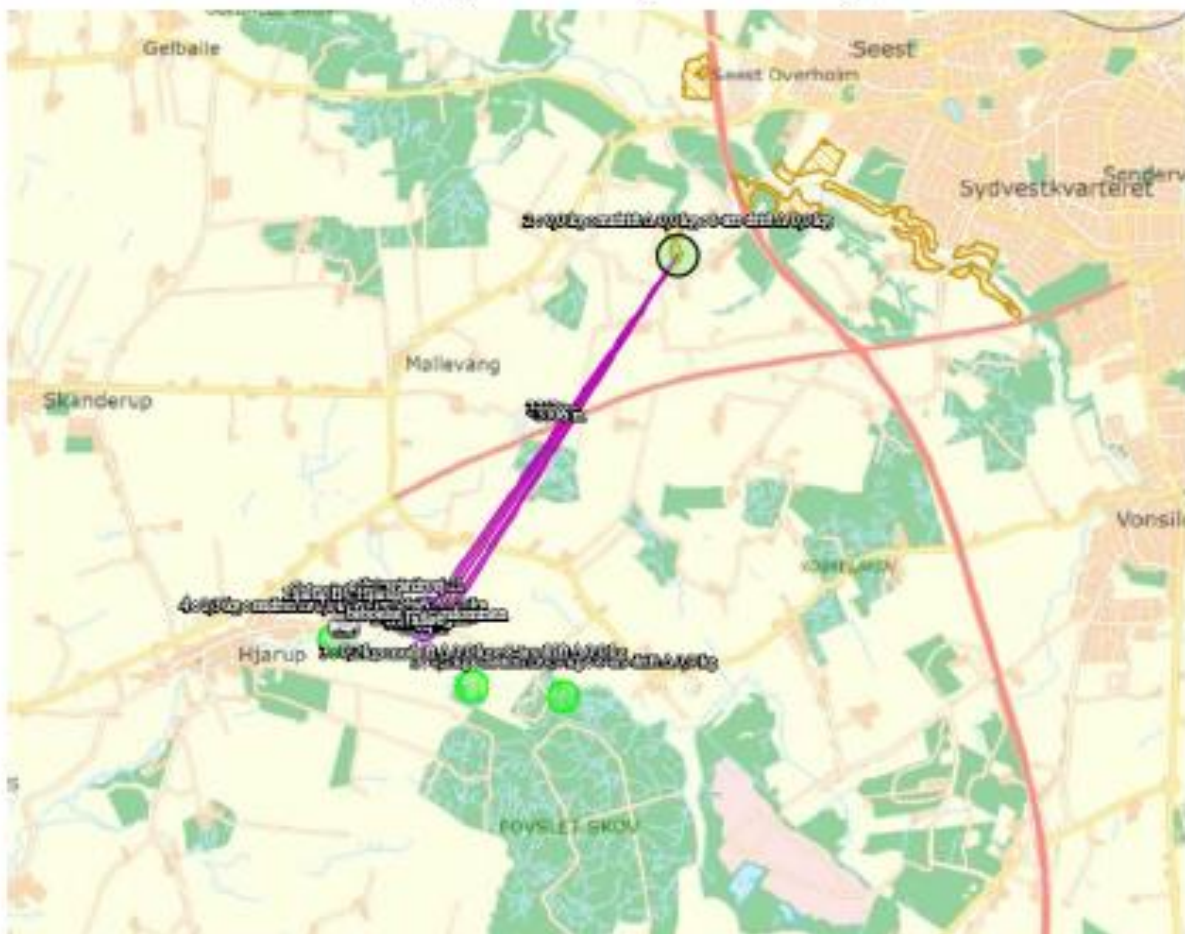
Totaldepositionen overholder dermed under Husdyrgodkendelsesbekendtgørelsens beskyttelsesniveau på henholdsvis 0,2, 0,4 og 0,7 kg N/ha/år, det vurderes derfor, at området ikke vil få en negativ påvirkning.

Kategori 2 naturområde:

For højmoser, lobeliesøer, heder større end 10 ha og overdrev større end 2,5 ha, som ligger udenfor internationale naturbeskyttelsesområder (kategori 2-natur) er beskyttelsesniveauet en maksimal totaldeposition på 1,0 kg N/ha år.

Ammoniakfølsomme naturtyper (§7) samt heder >10 ha og overdrev >2,5 ha:

- ❖ Nærmeste Kat 2 naturområde ligger ca. 3,3 km nordøst fra ejendommen. Der er en totaldeposition på 0,0 kg n pr. ha pr. år.
- ❖ Det vurderes, at afsætning af ammoniak fra produktionen til § 7-området ikke indebærer nogen risiko for en negativ påvirkning af kategori 2-natur på grund af den store afstand til området, og totalbelastningen er under 1 kg N/ha/år.



Kategori 3 naturområde:

For heder, og overdrev samt moser og ammoniakfølsomme skove uden for internationale naturbeskyttelsesområder (kategori 3-natur) er beskyttelsesniveauet en merdeposition på 1,0 kg N/ha år. Sidstnævnte beskyttelsesniveau kan dog ud fra en konkret vurdering fastsættes højere.

Skov defineres som arealer, der er større end 1/2 ha og mere end 20 meter brede, og som er bevokset med træer, der danner eller inden for et rimeligt tidsrum vil danne en sluttet skov af højstammede træer, jf. skovlovens definition af skov.

En skov betegnes som ammoniakfølsom, når:

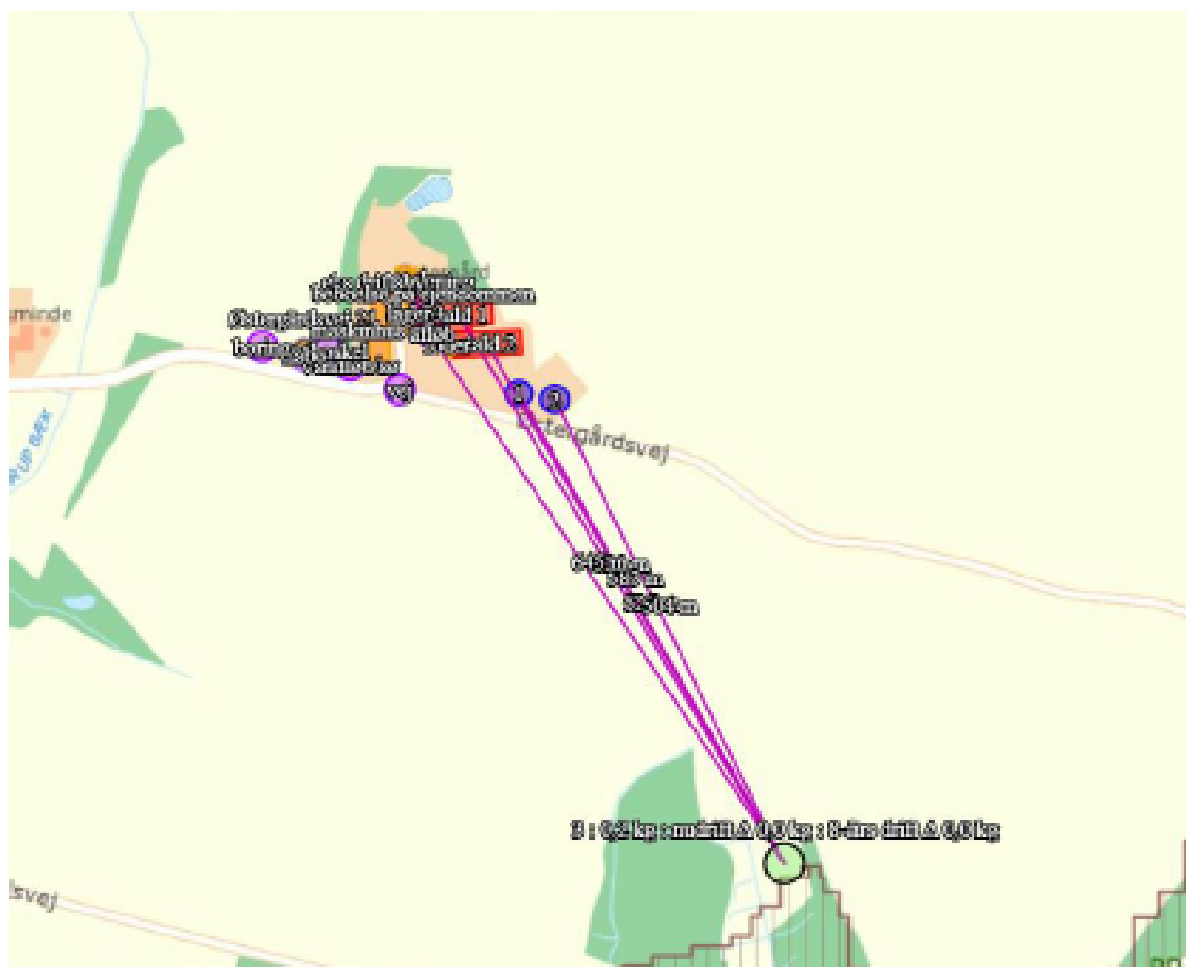
- 1) der har været skov på arealet i lang tid (i størrelsesorden mere end ca. 200 år), så der er tale om gammel »skovjordbund«,
- 2) skoven er groet frem af sig selv på et naturareal, fx tidligere hede, mose eller overdrev, så jordbunden ikke har været dyrket mark inden for en periode svarende til perioden for gammel »skovjordbund« (dvs. i størrelsesorden mere end ca. 200 år), eller
- 3) der i skoven er forekomst af naturskovindikerende eller gammelskovesarter, som er medtaget på listen over arter, der er brugt ved prioritering af naturmæssigt særligt værdifulde skove omfattet af § 25 i lov om skove, og arterne har væsentlig, definerende betydning for skovens naturværdi.

Heder, moser og overdrev (§ 3 natur) som ikke samtidig er omfattet af kategori 1 og 2 samt ammoniakfølsomme skove:

- ❖ Ca. 500 meter nordvest for ejendommen er der en mose. Beregninger viser, at merdepositionen fra husdyrbruget er 0,0 kg N pr ha pr år.

På baggrund af den beregnede ammoniakdeposition til omkringliggende naturområder vurderes det, at det ansøgte projekt ikke vil medføre forringelse eller tilstandsændring af naturkvaliteten. Dette begrundes med, at bekendtgørelsens afskæringskriterierne og beskyttelsesniveauer, for de nærtliggende naturområder er overholdt.

Nedenstående skærmpoint viser ammoniakdepositionen på de udvalgte naturområder:



Nedenfor er vist skærmpoint af ammoniak til naturpunkter:

Samlet resultat af ammoniakberegninger

Samlet emission: **4218,8** (kg NH₃-N/år) Meremission (8-års-drift): **0,0** (kg NH₃-N/år) Meremission (nudrift): **0,0** (kg NH₃-N/år)

Øversigt af naturpunkter

Navn	Kategori	Oprettet	Sensitivitet	Ruhed status	Meremission (kg N/ha/år)		Totaldeposition (kg N/ha/år)
					8-års drift	Nudrift	
xx	Kategori 1	Ansøger	0	S	0,0	0,0	0,2
1,3	Kategori 1	Ansøger	1	Bn	0,0	0,0	0,1
1,3	Kategori 1	Ansøger	1	Bn	0,0	0,0	0,1
1,1	Kategori 1	Ansøger	1	S	0,0	0,0	0,1
4	Kategori 3	Ansøger	0	Bn	0,0	0,0	0,2
5	Kategori 3	Ansøger	0	Bn	0,0	0,0	0,2
2	Kategori 2	Ansøger	0	Bn	0,0	0,0	0,0
1	Kategori 1	Ansøger	1	S	0,0	0,0	0,2

I habitatdirektivets bilag IV er opført en række arter, som skal sikres en streng beskyttelse i deres naturlige udbredelsesområde også udenfor de udpegede Natura 2000-områder. Det indebærer for dyrearternes vedkommende bl.a. at yngle- og rasteområder ikke må beskadiges eller ødelægges og for planternes vedkommende, at arterne bl.a. ikke må ødelægges.

Det vurderes, at det ansøgte ikke vil påvirke bilag IV arterne, da der ikke sker nogen bygningsmæssige ændringer og ammoniakemissionen er den samme.

1.6.3 LUGTGENEAFSTANDE OG LUGTEMISSION

Beregningerne er foretaget i www.husdyrgodkendelse.dk.

Beregningerne viser, at lugtgeneafstandene er overholdt til samlet bebyggelse og byzone.

På baggrund af den beregnede lugtmission og en generel god oprydning samt høj hygiejne på ejendommen, vurderes det, at der ikke vil være væsentlige lugtgener ved naboer fra husdyrbruget.

Idet der er tale om en eksisterende og uændret drift søger ansøger om dispensation i henhold til 50%-reglen som beskrevet i godkendelsesbekendtgørelsens § 33. Anlægget opfylder alle kriterierne for anvendelsen af 50% reglen.

Den ansøgte omlægning af godkendelsen fra regulering efter antallet af dyr til produktionsareal medfører ingen ændringer i ejendommens drift, der vil have konsekvenser for produktionsens lugtudledning.

Den beregnede geneafstand er således den samme i ansøgt drift som i nudrift og 8 års drift.

Beregninger fra Husdyrgodkendelse.dk er vist nedenfor.

Samlet resultat af lugtberegning ? !

Bebyggelse	Kumulaton	Model	Ukorrigeret genseafstand (m)	Korrigeret genseafstand (m)	Vægtet genseafstand (m)	Generelle overføls
Østergårdsvej 21	0	NF	268,4	268,4	162,3	Nej
Østergårdsvej 28	0	NF	553,9	553,9	630,7	Ja
Swact Bg, Swact	1	NF	725,1	797,8	1924	Ja

Forklaring til samlet resultat af lugtberegning

! Generelle kriterier er ikke overholdt, men der kan søges om dispensation if. § 33 ("50 % regler").

Konsekvenszone: 879 m

Kort over placering af nabo:



Ejendommen ligger ca. 1,9 km fra Seest By. Nærmeste enkeltbolig i landzone uden landbrugspligt ligger ca. 102 m fra anlægget og samlet bebyggelse ca. 590 m (afstandene lugtgeneafstanden er målt fra lugtcentrum).

Da der ikke sker nogen driftsmæssige ændringer og da ejendommen er beliggende mere end 1 km til nærmeste byzone, områder i landzone udlagt til blandet bolig og erhverv, og da lugtgeneafstanden ved dispensation til 50%-reglen er overholdt vurderes det, at der ikke er behov for særlige tiltag til begrænsning af lugt fra ejendommen.

Lugtkilder - husdyrgødning

Der vil være lugtgener i forbindelse med omrøring af gyllen umiddelbart før udbringning, samt ved udbringning af gylle. Generne vil være begrænset til en forholdsvis kort periode.

Udbringningen vil være begrænset til få dage om året og arbejdet foretages så vidt det er muligt indenfor normal arbejdstid.

Ved udbringning af gylle tages der hensyn til naboer.

Udbringning af gyllen foretages primært med slangeudlægger i veletableret afgrøde, men en del af gyllen nedfældes eller nedpløjes/nedharves forud for etablering af vinterraps og vårsæd for at minimere lugtgener og mindske ammoniakfordampningen.

Pumpning og håndtering af gylle i øvrigt foregår altid indenfor normal arbejdstid.

1.7 ØVRIGE EMISSIONER OG GENE BEGRÆNSEDE FORANSTALTNINGER

1.7.1 STØJ

Støjklender på bedriften er husdyr, driften i øvrigt - herunder kørsel med landbrugsmaskiner samt til- og frakørsel af foder, produkter og dyr til ejendommen.

Støj fra husdyrbruget forventes ikke at være eller blive til væsentlig gene for de omkringboende, eftersom de lovpligtige afstandskrav er overholdt, og støjklenderne fra husdyrbruget ikke ligger udover, hvad der må forventes for et husdyrbrug af denne type.

Der findes ingen generelle regler for det maksimale støjniveau fra husdyrbrug i landzone. Miljøstyrelsen har angivet en række vejledende støjgrænser for virksomheder i det åbne land. Der er ikke foretaget støjregninger i forbindelse med udarbejdelse af miljøgodkendelsen, og det faktuelle støjniveau kendes derfor ikke, og kan ikke sammenholdes med de vejledende støjgrænser.

Det vurderes, at der ikke vil være støjgener fra ejendommen, da der ikke foretages en udvidelse.

1.7.1 RYSTELSER

Virksomhedens bidrag til niveauet for vibrationsniveauet (dB re 10⁻⁶ m/s²) målt som det maksimale KB-vægtede accelerationsniveau med tidsvægtning S må ikke overstige værdierne i Lavfrekvent støj, infralyd og vibrationer i eksternt miljø Orientering fra Miljøstyrelsen, nr. 9 1997,

Anvendelse	Tidspunkt	Vægtet accelerationsniveau L_{aw} i dB
Boliger i boligområder (hele døgnet)	Hele døgnet	75
Boliger i blandet bolig/erhvervsområde	18-7	75
Børneinstitutioner og lignende	I åbningstiden	75
Boliger i blandet bolig/erhvervsområde	7-18	80
Kontorer, undervisningslokaler og lignende	Hele døgnet	80
Erhvervsbebyggelse	Hele døgnet	85
Kontorer og tilsvarende lokaler i erhvervsbebyggelse, hvor der foregår følsomme aktiviteter	Hele døgnet	80

Anvendelse	Tidspunkt	A-vægtet lydtryksniveau (10-160 Hz), dB	G-vægtet lydtryksniveau dB
Beboelsesrum, herunder børneinstitutioner og lignende	18-7	20	85
	7-18	25	85
Kontorer, undervisningslokaler, og lignende støjfølsomme rum	Hele døgnet	30	85
Erhvervsbebyggelse	Hele døgnet	35	90

Brug af maskiner i landbruget kan i nogle tilfælde give anledning til vibrationsgener. Dette vil typisk være rystelser maskinføreren udsættes for, fremfor rystelser der giver gener for det omgivende miljø. Denne type rystelser er en arbejdsmiljøfaktor og vurderingen af dette forhold indgår i arbejdspladsvurderingen (APV) og behandles ikke nærmere her.

I forbindelse med transporter kan der muligvis være vibrationer fra køretøjerne. Dette vil dog ikke være i et omfang, der overstiger, hvad der almindeligvis må forventes fra kørsler på landets veje. Der er ikke nabobeboelser beliggende umiddelbart op til veje eller indkørsler. Rystelser fra ejendommen eller transporter i forbindelse med driften af denne, forventes derfor ikke at give gener for omgivelserne, og det vurderes, at grænseværdierne overholdes til alle områder nævnt i ovenstående tabeller.

1.7.2 LYS

Der er etableret dagslysstyring på belysning i staldene, og at udendørs belysning er dagslysstyret eller med bevægelsessensorer.

I staldanlæg er der belysning fra energibesparende neonrør og energibesparende pærer.

Det vurderes, at lysgener ikke vil være af væsentlig karakter, på baggrund af den beskrevne type og placering af belysning, og fordi der findes en del beplantning i nærheden af ejendommen.

1.7.3 FLUER OG SKADEDYR

For at bekæmpe skadedyr, som kan være til gene for naboer og for selve ejendommen, foretages regelmæssig bekæmpelse af fluer, rotter og mus. Der holdes en god staldhygiejne og alle udendørsarealerne samt områder omkring foderopbevaring holdes ryddelige og renholdt.

Efter hvert holdskift vaskes og desinficeres inden indsættelse af nye dyr. Desuden har de mange daglige overbrusninger af gødearealet i varme perioder negativ indflydelse på fluerens levevilkår og formeringsevne.

Fluer bekæmpes efter behov. Hvis der opstår problemer med fluer, vil de blive bekæmpet efter de nyeste retningslinjer fra Aarhus Universitet, Agrøkologisk Institut.

Rottebekæmpelse foretages af autoriseret firma. Aftalen med det pågældende firma i dag, er at de kommer på ejendommen 6 gange årligt og tilser de opstillede kasser.

Rotter overfører sygdomme, æder mad og husdyrfoder og ødelægger bygninger og kloaksystemer. Enhver, der opdager rotter, har pligt til at anmeldte det til kommunen. Det gælder for både private og virksomheder. Man kan forebygge rotter ved at rydde op udendørs, så de ikke har mulighed for at bygge rede og ved at sørge for, at de ikke har adgang til madrester, foderrester og korn.

Det vurderes, at fluer bekæmpes i overensstemmelse med retningslinjer fra Aarhus Universitet, Agroøkologisk Institut, såfremt der opstår behov derfor.

Det vurderes, at ændringen til produktionsareal ikke medfører øget risiko for tilhold af skadedyr eller forekomst af fluer.

1.7.4 STØV FRA STALDE OG FODER

Der kan opstå støvgener for omkringboende og forbipasserende, ved levering af foder/ indblæsning i silo, kørsel på grusveje.

Fuldfoder til grisene blæses ind i lukkede siloer med støvposer, i lukkede rum, så der ikke er støvproblemer.

Ejendommen er beliggende tæt på asfaltvejen, og det vurderes, at transport til og fra ejendommen ikke giver støvgener for de omkringliggende naboejendomme. I tørre perioder med kraftig vind kan der opstå støvgener ved kørsel på grusveje, men det vil være af en begrænset og lokal karakter, og forventes ikke at genere omkringboende eller trafikanter.

Det vurderes, at kravet om BAT er opfyldt ved almindelig god landmandspraksis og den beskrevne håndtering af foder.

1.7.5 RENGØRING

Staldene inkl. ventilationsanlæg rengøres efter hvert hold, hvilket vil sige ca. hver 3 mdr. Staldene iblødsættes og nedvaskes med højtryksvasker.

Det vurderes, at der foretages de nødvendige foranstaltninger til at opretholde en god hygiejne i staldene.

1.7.6 SPILDEVAND OG VANDFORBRUG

Fra ejendommen vil der være husspildevand, sanitetsvand, vaskevand fra stalde samt vand fra vask af grisebiler. Der er ikke offentlig kloakering i området. Husspildevand bortføres derfor med sivedræn.

Sanitetsvand fra beboelse og stald ledes til septitank. Slam fra septitank tømmes via kommunal tømningsordning.

Der forventes et vandforbrug på ca. 8.000 m² årligt.

Staldene bliver kontrolleret dagligt, og hvis der opstår utilsigtet og synligt vandspild vil det blive opdaget og repareret med det samme.

Der anvendes drikkenipler placeret i fodertrugene, så der er optimale forhold for adgang til vand for svinene og et lavt drikkevandspild.

Inden vask af staldene sættes stalden i blød, hvorefter stalden vaskes med højtryksrensere med koldt vand. Både iblødsætning og vask med højtryksrensere er vandbesparende.

Der bruges mindst mulig vand til overbrusning. Overbrusning bruges som køling af dyrene i de varmeste måneder af året og nedsætter desuden ammoniakfordampning og energiforbrug til ventilation.

Staldanlægget vil blive gennemgået jævnligt, så utætte rør og drikkeventiler vil blive udskiftet, så snart det opdages.

Spildevand tildelt gyllebeholder

Vaskevand fra staldene opsamles i gyllekanalerne og føres hermed til gylletanken.

Mængden af vaskevand indgår i behovet for opbevaringskapacitet i beholderen .

Vaskevandet udspreddes med husdyrgødningen. Vand fra vaskepladsen ledes til afløb, der fører under stald til fortank og herfra videre til gyllebeholder.

1.7.7 ENERGIFORBRUG OG VENTILATION

Der anvendes energi til ventilation, fodring, lys mv. Ved løbende reovering og reparation vil der være fokus på at vælge løsninger der minimerer energiforbruget f.eks. energibesparende lyskilder mv.

Lyset i staldene styres efter timer og lyser kun 15-16 timer i døgnet.

Al ventilation sker ved et computerstyret temperaturreguleret styringssystem, der sikrer, at ventilationen kører optimalt både med hensyn til temperatur og fugt i staldene, og i forhold til elforbruget. Hyppig rengøring af ventilationsafkastene, nedsætter energiforbruget betragteligt.

Der forventes et elforbrug på ca. 192.000 kWh.

Det vurderes, at der tages de fornødne foranstaltninger i produktionsanlægget til minimering af energiforbruget.

1.7.8 OPBEVARINGSKAPACITET OG GYLLEHÅNDTERING

Gylle opbevares i fortank og i gyllebeholderne.

Al omlastning af gylle sker med gyllevogn med fastmonteret kran, hvor pumpen sidder på gyllevognen, og der sker en automatisk tømning af pumperøret. Omlastning sker altid under opsyn, derfor vurderes det, at der ikke er større risiko for uheld i forbindelse med utilsigtet igangsætning af pumper, spild m.m.

Gyllebeholderne er stabile beholdere, lavet af typegodkendt beton, der kan modstå mekaniske, termiske og kemiske påvirkninger.

Beholdernes bund og vægge er tætte og beskyttet imod tæring.

En gang årligt tømmes gyllebeholderne, hvorved gyllebeholderne visuelt kan kontrolleres for evt. skader.

Der foretages lovpligtigt eftersyn og vedligeholdelse, hvilket betyder, at beholderne hvert 10. år bliver kontrolleret for, om der skulle være tegn på begyndende utætheder.

Gyllen omrøres kun forud for udkørsel af gylle. Der er ingen stationære pumper, hvilket fjerner risikoen for tab af gylle til miljøet.

Der er to gyllebeholder på hver 3.000 m³. der vil være til 9 mdr.s opbevaring.

Der er ingen opbevaring af fast mæg på ejendommen.

Det vurderes, at opbevaringskapaciteten er tilstrækkelig.

1.7.9 AFFALD OG KEMIKALIER

Døde dyr fjernes dagligt fra staldene og placeres i container eller under kadaverkapsel, udviklet til formålet.

Brændbart affald i form af plastik, papirsække, aftøringspapir og tom rengjort emballage bliver opsamlet i container og bortskaffes via en indsamlingsordning for erhvervsvirksomheder eller til kommunalgenbrugsplads.

Jern og metal afhændes til produkthandler og glas m.m. bortskaffes via en indsamlingsordning for erhvervsvirksomheder eller til kommunalgenbrugsplads.

Klinisk risikoaffald i form af medicinglas og -rester samt kanyler bortskaffes via godkendt aftager.

Det vurderes der ikke vil ske nogen skadelig påvirkning, eftersom alt olie og kemikalier håndteres korrekt. Det vurderes, at affaldshåndteringen opfylder krav om BAT og øvrig lovgivning som beskrevet.

Området er reguleret af gældende lovgivning, og der stilles ikke yderligere vilkår til husdyrbrugets affaldshåndtering.

1.7.10 TRANSPORTER TIL OG FRA EJENDOMMEN

Til- og frakørselsforhold

Arbejdskørsel til og fra produktionen skal ske ad Østergårdsvej. Der er gode over- og undersigtsforhold ved ud og indkørsel.

Transporter

Hovedparten af transporterne udgøres af transporter med smågrise fra anden ejendom, slagtesvin til slagtning, husdyrgødning, korn og foder. Transporterne med husdyrgødning og korn er sæsonbetinget, mens levering/afhentning af smågrise/slagtesvin sker 1-2 gange ugentligt.

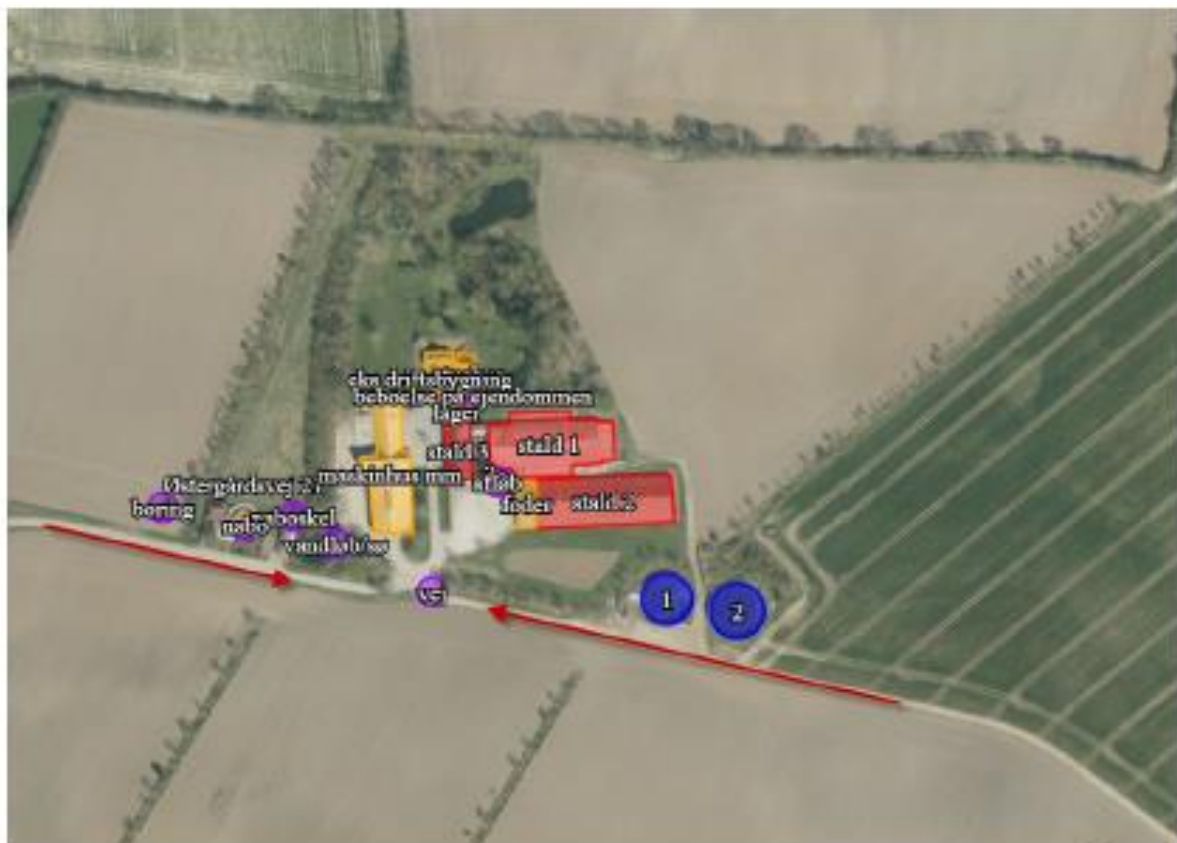
På dage med gyllekørsel og kornkørsel er der en rimelig stor trafik med deraf følgende støjgener. Det tilstræbes at kørslen bliver holdt på hverdage i normal arbejdstid, men i højsæsonen vil der være øget trafik på - og omkring ejendommen udenfor de anførte tidspunkter.

Gyllen transporteres med traktor og gyllevogn ud til udbringningsarealerne.

Transporterne vil primært foregå indenfor normal arbejdstid 06-18, dog kan kørsler med levende dyr ske tidligere. Alle grænser for tilladelig støj vil blive overholdt.

Eftersom dyreholdet ikke udvides, vil der ikke ske en merpåvirkning af omgivelserne, og det vurderes derfor, at miljøgodkendelsen ikke påvirker trafikken i negativ retning.

Nedenfor er vist tilkørselsveje



1.8 EGENKONTROL OG DOKUMENTATION

På ejendommen påtænker ansøger følgende egenkontrol af produktionen:

- ❖ Alle dyr tilses minimum en gang dagligt og alle regler vedr. dyrevelfærd opfyldes.
- ❖ Staldene, inkl. mekanisk udstyr, kontrolleres dagligt, og der udføres små reparationer med det samme eller tilkaldes service.
- ❖ Der er serviceaftale med leverandør af alarmanlæg.
- ❖ Der føres logbog over gyllebeholdernes (uden teltoverdækning) flydelag og alle gyllebeholderne er tilmeldt de lovpligtige 10-årige beholderkontrol.
- ❖ Den daglige drift af ejendommen drives efter principperne "Godt Landmandskab", således anlægget giver mindst mulig miljøbelastning og færrest mulige gener for omgivelserne.

- ❖ Der er en sundhedsaftale med dyrlæge, hvor besætningens generelle sundhed vurderes og hvor det enkelte dyr behandles efter behov. Medicinforbruget søges minimeret ved systematisk sundhedsrådgivning.
- ❖ Der tages i videst muligt omfang hensyn til naboer i forbindelse med udbringning af husdyrgødning.
- ❖ Personalet på ejendommen bliver løbende efteruddannet.
- ❖ Foder tilpasses dyrenes behov og sundhed.
- ❖ Alle medarbejdere er instrueret i forsvarlig håndtering af forurenende stoffer herunder gylle, kemikalier og brændstof.
- ❖ Al produktion tilrettelægges således at belastning af den enkelte medarbejder mindskes.
- ❖ Rengøring i og omkring bygningerne og silo, foretages jævnligt, med henblik på at minimere risikoen for lugt og for at der ikke skal opstå uhygiejniske forhold. Den jævnlige rengøring og visuelle kontrol sikrer bl.a. at der ikke opstår uhygiejniske forhold, ressourcespild eller punktforurening.

1.8.1 DOKUMENTATION:

For at kunne dokumentere miljøgodkendelsen kan følgende fremvises på kommunens forlængende:

- Foderplaner
- Slagterifregninger
- CHR-registreringer
- Registrering af årligt forbrug af el og vand
- 10 års beholderkontrol og logbøger over flydelag

1.9 BAT-EMISSIONSNIVEAU, AMMONIAK

BAT-kravet for ammoniakemissionen fra husdyrbruget er beregnet i husdyrgodkendelse.dk. Af nedenstående fremgår det, at BAT niveauet er overholdt.

Af nedenstående skærmpoint fra den gældende miljøgodkendelse er BAT beregnet til 4.219 kg N.

På baggrund heraf vurderes det, at BAT for staldanlægget er overholdt.

Skærmpoint af BAT beregning fra Husdyrgodkendelse.dk:

Sættet BAT beregning ⓘ ⓘ			
	Stalde	Lagre	Total
Sættet BAT krav (kg NH ₃ -N /år)	3797	422	4219
Faktisk emission (kg NH ₃ -N /år)	3797	422	4219
Forskel (kg NH ₃ -N /år)	-	-	0
Vedlevende BAT Overholdt?	-	-	Ja

1.9.1 TEKNOLOGIER OG TIL- OG FRAVALG AF TEKNOLOGI

Bedriftens ansvarlige har fokus på, hvilke staldsystemer der er bedst anvendelige i relation til miljø, og dermed tab af ammoniak til omgivelserne, samt til dyrenes velfærd.

Bedriften og det tilhørende produktionsanlæg bygger på principper der tilgodeser miljøet i det omfang loven tilsigter.

Staldene er indrettet med delvis fast gulv. Der anvendes overbrusning af gødearealet, så det renholdes og så ammoniak- og lugtemissionen reduceres.

Stalden er indrettet, så der kan rengøres efter hvert hold og derved nedsætte risikoen for sygdomme, nedsætte lugt fra staldene og mindske støvet i stalden for både dyr og mennesker.

Håndteringen af gylle er med træk og slip. Pumpning og håndtering af gylle vil foregå i lukket rørsystem. Pumpning vil foregå indenfor normal arbejdstid ca. 1 gang om ugen.

1.9.1.1.1 Teknologiblade

Til sl.svin findes følgende teknologiblade:

- ❖ Luftrensning
- ❖ Delvist fast gulv
- ❖ Køling af gylle i svinestalde
- ❖ Svovlsyrebehandling af gylle

1.9.1.1.2 Valg af teknologi

- ❖ Delvist fast gulv, som reducerer ammoniak og lugt fra staldanlægget..

1.9.1.1.3 Fravalg af teknologi

- ❖ Forsuring
- ❖ Gyllekøling
- ❖ Luftrensning

Det er valgt ikke at etablere nogen miljøteknologi i staldene, eftersom denne miljøgodkendelse udelukkende beror på at blive reguleret efter den nye Husdyrlov, som trådte i kraft 1. august 2017. Der sker ingen bygningsmæssige ændringer.

Derudover er BAT også overholdt.

1.9.2 BAT DAGLIG DRIFT

Bedriftens ansvarlige har fokus på, hvilke staldsystemer der er bedst anvendelige i relation til miljø, og dermed tab af ammoniak til omgivelserne, samt til dyrenes velfærd.

Bedriften og det tilhørende produktionsanlæg bygger på principper der tilgodeser miljøet i det omfang loven tilsigter.

Den daglige drift er tilrettelagt ud fra principperne om godt landmandskab og ansvarlig driftsledelse, således anlægget giver anledning til mindst mulig miljøbelastning og færrest mulige gener for omgivelserne. Dette søges opnået ved bl.a. at reduceret vand- og energiforbrug og ved reduktion af ammoniakfordampning fra staldene og lager.

Ansøger vurderer, at det er BAT at monitere følgende procesparametre mindst en gang om året:

- ❖ Vandforbrug
- ❖ Energiforbrug
- ❖ Brændstofforbrug
- ❖ Antallet af indgående og udgående dyr
- ❖ Foderforbrug
- ❖ Gødningsproduktion

1.9.3 BAT FODRING

IE-husdyrbrug med produktion af slagtesvin skal anvende fasefodring, letfordøjeligt uorganisk fosfat eller som minimum enkelt dosis (100 procent) fytase jf. § 37 i godkendelsesbekendtgørelsen.

Husdyrbruget skal kunne dokumentere anvendelse af fodring eller fodringsteknikker.

Svin fodres med færdigblandet, indkøbt foder, som opbevares i og fordeles med foderstrenger til krybber. Halm til foder og fyr opbevares i halmhuse.

Foderplaner laves i samarbejde med en produktionsrådgiver med henblik på at opnå den mest optimale fodring af svinene og undgå overforsyning med næringsstoffer, der vil ende som uudnyttede næringsstoffer i gyllen.

På ejendommen anvendes fasefodring og fytase tilsættes foderet for udnyttelse af fosfor.

Proteinindholdet i foderet optimeres løbende, så der fodres efter grisenes behov.

Det vurderes, at BAT for foder er opfyldt på ejendommen.

1.9.4 BAT OPBEVARING AF HUSDYRGØDNING

- ❖ Gyllen opbevares i beholder.
- ❖ Der er tilstrækkelig opbevaringskapacitet på ejendommen/andre ejendomme, således at den lagrede gylle kan udbringes i perioder, hvor der er optimale vækstbetingelser for den voksende afgrøde.
- ❖ Gyllen opbevares i stabile beholder, der kan modstå mekaniske, termiske, samt kemiske påvirkninger.
- ❖ Beholdernes bund og vægge er tætte og beskyttede mod tæring.
- ❖ Gyllebeholdere tømmes regelmæssigt af hensyn til eftersyn og vedligeholdelse.
- ❖ Gylle kun omrøres umiddelbart før tømning af beholderen ved f.eks. tilførsel på marken.
- ❖ Gyllebeholdere er underlagt 10-års beholderkontrol og er under dagligt opsyn.
- ❖ Der foretages løbende eftersyn og vedligeholdelse af gyllebeholdere.
- ❖ Gylle suges fra de eksisterende beholdere og op i gyllevognen ved hjælp af en sugekran, der er påmonteret på gyllevognen. Sugekran minimerer risikoen for eventuelle uheld eller spild i forbindelse med påfyldningen af gyllevognen.

Det vurderes, at BAT for opbevaring af husdyrgødning er opfyldt på ejendommen.

1.9.5 MANAGEMENT

Den daglige drift er tilrettelagt ud fra principperne om godt landmandskab og ansvarlig driftsledelse, således anlægget giver anledning til mindst mulig miljøbelastning og færrest mulige gener for omgivelserne. Dette søges opnået ved reduceret vand- og energiforbrug og ved reduktion af ammoniakfordampning fra staldene.

Der foretages daglige tilsyn af bedriften og løbende vedligeholdelse af anlægget.

Vand- og energiforbrug opgøres årligt i forbindelse med regnskabet.

Gylle udsluses ca. en gang om ugen.

Logistikken i forbindelse med fodring og håndtering af dyr, er indrettet, så afstanden giver færrest muligt driftstimer.

Rengøring i og omkring bygningerne og siloer, foretages jævnligt, med henblik på at minimere risikoen for lugt, og for at der ikke skal opstå uhygiejniske forhold. Den jævnlige rengøring og visuelle kontrol sikrer, at der ikke opstår ressourcospild eller uhygiejniske forhold.

Døde dyr fjernes dagligt fra staldene og placeres i container eller under kadaverkapsel, så der ikke opstår uhygiejniske forhold.

Affald bortskaffes, så vidt muligt, til genbrug.

Medicinforbruget søges minimeret ved systematisk sundhedsrådgivning med dyrlæge og der er 10-12 årlige besøg af dyrlægen, hvor besætningens generelle sundhed vurderes, og hvor det enkelte dyr behandles efter behov. Herudover er der diverse rådgivningsbesøg.

Bedriftens medarbejdere uddannes løbende gennem kurser og efteruddannelse og medarbejdere er orienteret om, at ejendommen er miljøgodkendt, og hvilket vilkår der er stillet til driften i den forbindelse. Medarbejdere holdes ajour med nye krav og regler på regelmæssige personalemøder.

Alle medarbejdere er instrueret i forsvarlig håndtering af forurenende stoffer herunder gylle, kemikalier og brændstof og produktionen tilrettelægges således, at belastning af den enkelte medarbejder mindskes.

Der anvendes fluebekæmpelse i anlægget.

1.9.6 FOREBYGGELSE AF UHELD

Det er vurderet at der sker forebyggelse af uheld på ejendommen med udgangspunkt i nedenstående beskrivelser.

Anlæg og tekniske foranstaltninger renses, vedligeholdes og udskiftes i en sådan grad at det sikrer en korrekt brug og effekt. Medarbejderne er grundigt introducerede til opgaverne, hvilket er med til at sikre, at disse bliver udført korrekt, og med minimal risiko for uheld som følge af forkert håndtering af kemikalier, gylle, olie mv. Ejer og andre med fast adgang til bedriften er vejledt i beredskabsplanen, hvilken har en fast plads på staldkontoret og i ejers privatbolig.

Al omlastning af gylle sker med gyllevogn med fastmonteret kran, hvor pumpen sidder på gyllevognen, og der sker en automatisk tømning af pumperøret. Omlastning sker altid under opsyn, derfor vurderes det, at der ikke er større risiko for uheld i forbindelse med utilsigtet igangsætning af pumper, spild m.m.

En gang årligt tømmes gyllebeholderen, i forbindelse med den normale udbringning af gylle, hvorved gyllebeholderen visuelt kan kontrolleres for evt. skader. Der foretages desuden lovpålagt eftersyn og vedligeholdelse, hvilket betyder, at beholderen hvert 10. år bliver kontrolleret for om der skulle være tegn på begyndende utætheder.

Dieseltankene er hævet over jorden og placeret hvor der er minimal risiko for påkørsel. Tanken udskiftes i overensstemmelse med olietankbekendtgørelsens sløjfningsterminer.

Ved at følge de retningslinjer der er anført i beredskabsplanen forventes skadevirkninger ved evt. uheld minimeret, da der vil ske forureningsbegrænsende foranstaltninger i form af inddæmning, oppumpning m.v.

1.9.7 BEREDSKABSPLAN

Der er udarbejdet en beredskabsplan for ejendommen.

Ved at følge de retningslinjer der er anført i beredskabsplanen forventes skadevirkninger ved evt. uheld minimeret, da der vil ske forureningsbegrænsende foranstaltninger i form af inddæmning, oppumpning m.v.

Ejer og andre med fast adgang til bedriften er/bliver vejledt i beredskabsplanen, hvilken får en fast plads på staldkontoret. Beredskabsplan, der beskriver, hvilke forholdsregler medarbejder og ejer skal tage ved brand, udslip af gylle eller ved andre uheld og kritiske situationer.

1.9.8 REDEGØRELSE FOR UHELD

Driftsforstyrrelser eller uheld, der kan medføre væsentlig forøget forurening i forhold til normal drift, kan ske i forbindelse med håndtering og opbevaring af husdyrgødning og kemikalier, ved strømsvigt samt udslip af dieselolie.

1.9.9 UHELD MED GYLLE

I tilfælde af mindre gylleudslip vil gyllen samle sig om lækagestedet. Ved større gylleudslip opdæmmes med bigballer, så gyllen ikke kan løbe mod søen, og slamsuger og miljømyndigheder kontaktes med det samme. Se desuden beredskabsplanen.

Al omlastning af gylle sker med gyllevogn med fastmonteret kran, hvor pumpen sidder på gyllevognen, og der sker en automatisk tømning af pumperøret. Omlastning sker altid under opsyn, derfor vurderes det, at der ikke er større risiko for uheld i forbindelse med utilsigtet igangsætning af pumper, spild m.m.

En gang årligt tømmes gyllebeholderen, i forbindelse med den normale udbringning af gylle, hvorved gyllebeholderen visuelt kan kontrolleres for evt. skader. Der foretages desuden lovpligtigt eftersyn og vedligeholdelse, hvilket betyder, at beholderne hvert 10 år bliver kontrolleret for om der skulle være tegn på begyndende utætheder.

1.9.10 DØDE DYR

Døde dyr fjernes dagligt fra staldene og placeres i container eller under kadaverkapsel, udviklet til formålet. DAKA (el. lign) tilkaldes efter behov. Derved undgås uhygiejniske forhold og at der kan observeres døde dyr af forbigående. Desuden kan ræve, hunde og vilde katte ikke komme til de døde dyr. Døde dyr afhentes af DAKA.

Det vurderes, at håndtering af døde dyr opfylder gældende lovkrav.

1.9.11 STRØMSVIGT

Ved længerevarende strømsvigt vil energiforsyningsselskabet blive kontaktet. Der er nødopluk i staldene, og alarmer der straks påkalder en medarbejder.

1.9.12 BRAND

Ved brand tilkaldes brandvæsnets.

Der er opsat pulverslukkere strategiske steder på ejendommen. Der iværksættes slukningsarbejde i det omfang det er forsvarligt. Dyr forsøges reddet ud.

1.10 HUSDYRBRUGETS OPHØR

Påtænkte foranstaltninger ved IE-husdyrbrugets ophør

Ved ophør af aktiviteter på et IE-husdyrbrug bliver husdyrbruget omfattet af reglerne i jordforureningsloven, der omhandler afhjælpning af jord- og grundvandsforurening.

Ved total ophør af produktionen, hvor denne ikke overdrages til ny ejer, vil staldanlæg og gyllebeholdere blive tømt og rengjort.

Kemikalierester bortskaffes i overensstemmelse med det til enhver tid gældende regulativ for farligt affald i Kolding Kommune. Restindholdet i olietanke fjernes, og tanke renses. Overjordiske olietanke fjernes, mens nedgravede anlæg enten afblændes eller fjernes.

Der udarbejdes en plan med tidspunkt for anden indretning og opbygning af staldbygninger til anden anvendelse, eller alternativt en plan med tidspunkt for nedrivning af staldbygningerne

1.11 GENERELLE VIRKNINGER

1.11.1 GRÆNSEOVERSKRIDENDE VIRKNINGER PÅ MILJØET

Det vurderes, at der ingen grænseoverskridende virkninger er fra husdyrbruget. Det vurderes, at der ikke vil være luftbåren forurening eller gener, der vil kunne påvirke nabolande.

1.11.2 BEFOLKNINGEN OG MENNESKERS SUNDHED

Husdyrproduktionen på ejendommen overholder alle lovens fastsatte krav i forhold afstands-krav og lugtgener til naboer, hvorfor det ikke forventes, at omkringboende bliver væsentligt generet af lugt fra husdyrproduktionen.

Støvgener minimeres ved at foderet håndteres i lukkede systemer og ved fornuftig håndtering af halm ved strøning, hvorfor det ikke forventes at omkringboende bliver væsentligt generet af støv fra husdyrproduktionen.

De fastsatte grænser for støjgener overholdes dag og nat, ved hensynsfuld kørsel med transporter og ved kørsel med hovedparten af transporterne indenfor almindelig arbejdstid minimeres støjgenerne, hvorfor det ikke forventes at omkringboende bliver væsentligt generet af støj fra husdyrproduktionen.

Der holdes generelt en god hygiejne og ved foderopbevaringen, så tiltrækningen af rotter og mus samt mulighederne for udklækning af fluelarver minimeres, hvorfor det ikke forventes at omkringboende er væsentligt generet af skadedyr fra husdyrbruget.

Smittebeskyttelse

Smittebeskyttelse er både beskyttelse af besætningens egne dyr mod indførsel af smittsomme sygdomme, beskyttelse mod spredning af sygdomme mellem forskellige besætninger og beskyttelse mod spredning af zoonotiske smitstoffer fra besætninger til det omgivende samfund (zoonoser er sygdomme, der kan smitte mellem dyr og mennesker).

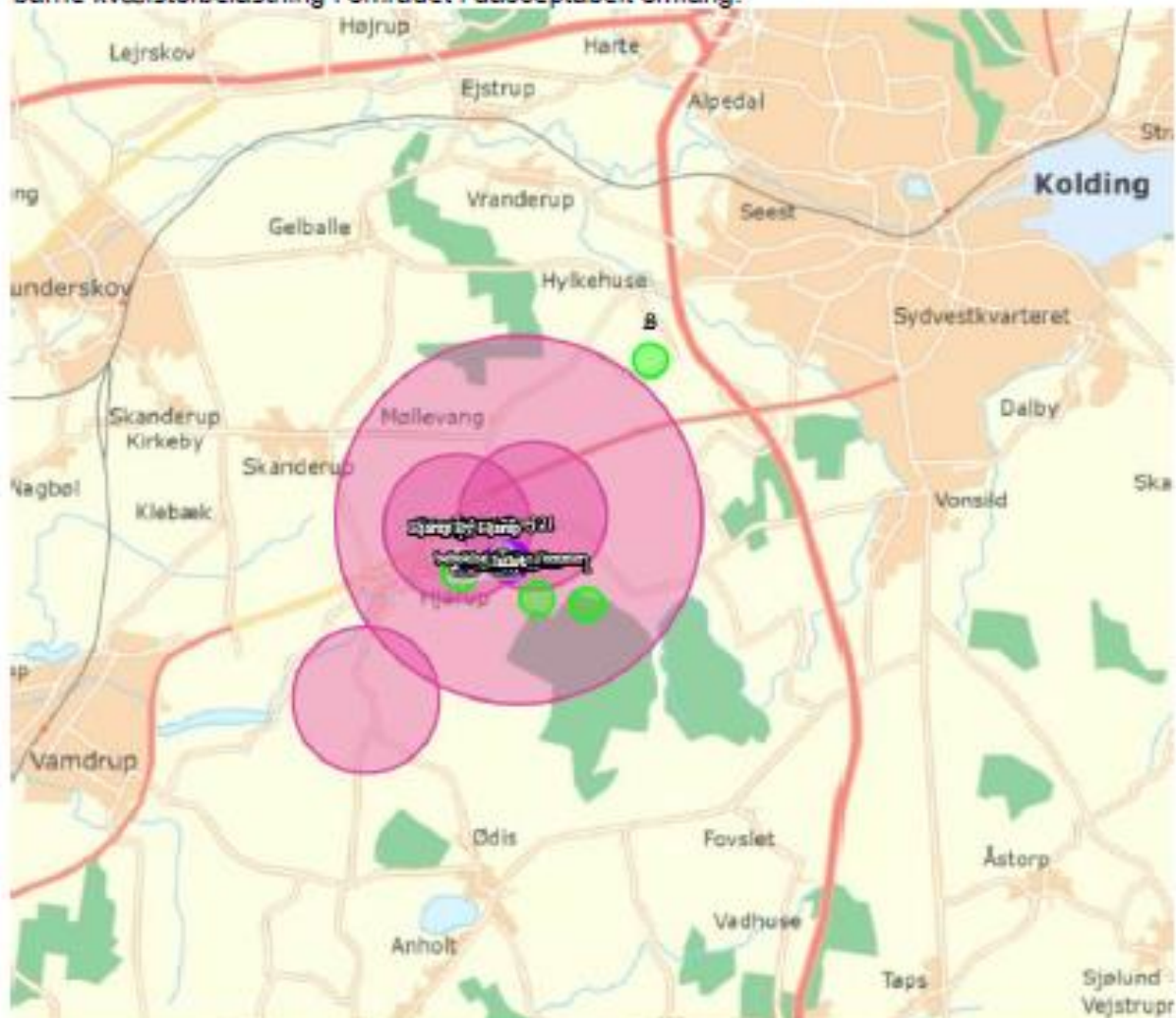
Der er regler om smittebeskyttelse for svinebesætninger med sundhedsrådgivningsaftale. For svinebesætninger med sundhedsrådgivningsaftale gælder desuden særlige regler om zoonotisk smittebeskyttelse, hvor den besætningsansvarlige i samarbejde med besætningsdyrlægen skal udarbejde en zoonotisk smittebeskyttelsesplan, som har til formål at modvirke smittespredning fra besætningen.

1.11.3 BIOLOGISK MANGFOLDIGHED I FORHOLD TIL KATEGORI 1- OG 2-NATUR SAMT BILAG IV-ARTER

Ammoniakfordampningen fra husdyrbruget overholder alle lovens afskæringskriterier for ammoniakdeposition til kategori 1, 2- og 3 natur. Tilstanden af nærmeste kategori 1 naturområder forventes derfor ikke ændret af ammoniakfordampningen fra husdyrproduktionen på ejendommen.

Biologisk mangfoldighed

Nedenstående kortudsnit viser en illustration af husdyrtrykket i området omkring produktionsanlægget. Bilaget er udarbejdet på basis af de tilgængelige oplysninger om husdyrgodkendte ejendomme der findes via husdyrgodkendelse.dk. Det skal i den forbindelse bemærkes, at der er visse usikkerheder vedrørende disse data idet det ikke med sikkerhed er så stort et dyrehold som forventet (hvis godkendelserne ikke er udnyttet). Således kan den løbende strukturtilpasning i landbruget (afvikling/udvikling i husdyrholdet) være usikkert oplyst. Med baggrund i bl.a. oplysninger fra husdyrgodkendelse.dk vurderes det, at udvidelsen ikke alene eller sammen med bidrag fra andre kendte ammoniakudviklinger – vil øge den samlede luftbårne kvælstofbelastning i området i uacceptabelt omfang.



Bilag IV arter

En række dyr og planter, der er omfattet af habitatdirektivets bilag IV, kan have levested, fødesøgningsområde eller sporadisk opholdssted på eller omkring landbrugsejendomme og deres tilhørende arealer. Der forligger dog ingen registreringer heraf.

Ammoniakfordampningen fra husdyrbruget overholder alle lovens afskæringskriterier for am-

moniakdeposition til kategori 1, 2- og 3 natur. Tilstanden af nærmeste kategori 1, 2 og 3 naturområder forventes derfor ikke ændret af ammoniakfordampningen fra husdyrproduktionen på ejendommen.

Eventuelle levesteder for bilag IV-dyrearter i området forventes ligeledes ikke at blive påvirket af husdyrproduktionen på ejendommen.

Det vurderes at overgangen til regulering efter produktionsareal ikke vil medføre en forøget påvirkning af de nævnte bilag IV- og rødlistearter eller deres levesteder, da der ikke sker nogen udvidelser eller ændringer.

1.11.4 JORDAREALER, JORDBUND, VAND, LUFT OG KLIMA

Udbringning af husdyrgødning fra gården reguleres af generel lovgivning for udbringning af husdyrgødning.

Generelt er markdriften omfattet af regulering mht. næringsstofftilførsel og sædskifte, hvilket har positiv betydning for jordens frugtbarhed og udvaskning af næringsstoffer til vandmiljøet.

Det forventes ikke, at projektet har negativ indvirkning på luft eller klima.

1.11.5 MATERIELLE GODER, KULTURARV OG LANDSKABET

Der er taget højde for påvirkningen af materielle goder, kulturarv og landskabet. Der er ingen fredninger, der bliver påvirket af produktionen. Det vurderes, at ingen af disse tre parametre vil blive påvirket væsentligt i forbindelse med opførelsen af byggeriet.

1.11.6 MILJØLEDELS

IE-husdyrbrug skal indføre et mini-miljøledelsessystem med formulering og gennemførelse af en miljøpolitik med tilhørende miljømål. For hvert miljømål skal der udarbejdes en handlingsplan. Miljøarbejdet skal hvert år evalueres ligesom mål og handlingsplaner eventuelt skal justeres. Brugen og evalueringen af miljøledelsessystemet med tilhørende mål og handleplaner skal kunne dokumenteres ved tilsyn.

Med afsæt i husdyrbrugets miljøpolitik skal der således opstilles en handlingsplan med konkrete indsatsområder. Der kan her tages afsæt i relevante områder, hvor der kan gøres en indsats for at spare ressourcer:

- Råvarer: Foder, rengøringsmidler, andre hjælpestoffer, effektivitet, sprøjtemidler
- Vand: Drikkevandsspild, vaskevand
- Affald: Nedbringe mængden, sortering, genanvendelse
- Energi: Lys, ventilation, varmelamper, fyring, varmekilde, isolering, varmefordeling, genvinding, brændstof, dæktype, reduceret kørsel, udskiftning af materiel.

Kravet om indførelse og dokumentation af et miljøledelsessystem er en del af implementeringen af BAT-konklusionen og er indarbejdet i gældende lovgivning.

Ejendommens mini-miljøledelsessystem kan udarbejdes efter Miljøstyrelsens vejledning "Miljøledelse for landbrug". Nedenunder er Østergårdsvej 23's mini-miljøledelse vist.

BILAG 2 OVERSIGTSKORT – ØSTERGÅRDSVEJ 23

Rød; Bygninger med produktionsareal, **Blå:** Opbevaringslagre, **Gul:** Øvrige bygninger



BILAG 3 GRUNDLAG FOR VILKÅR OG LOVGIVNING

Nedenstående findes den fulde titel på de love, bekendtgørelser og andre henvisninger, der er anvendt i godkendelsen og som danner grundlag for denne.

<i>Husdyrbrugloven:</i>	Lov nr. 1572 af 20. december 2006, jf. lovbekendtgørelse nr. 520 af 1. maj 2019 om husdyrbrug og anvendelse af gødning m.v.
<i>Husdyrgodkendelsesbekendtgørelsen:</i>	Bekendtgørelse nr. 2225 af 27. november 2021 om godkendelse og tilladelse m.v. af husdyrbrug.
<i>Husdyrgødningsbekendtgørelsen:</i>	Bekendtgørelse nr. 2243 af 29. november om miljøregulering af dyrehold og om opbevaring af gødning.
<i>Naturbeskyttelsesloven:</i>	Lov nr. 9 af 3. januar 1992, jf. lovbekendtgørelse nr. 240 af 13. marts 2019 om naturbeskyttelse.
<i>Kommuneplan 2017-2029:</i>	Kommuneplan 2017-2029 - Kolding Kommune.
<i>Regulativ for erhvervsaffald:</i>	Kolding Kommunes regulativ for erhvervsaffald.
Fluebekæmpelse	Retningslinjer for fluebekæmpelse på og omkring gårde med husdyr.
<i>Forvaltningsloven:</i>	Lovbekendtgørelse nr. 433 af 22. april 2014 af forvaltningsloven