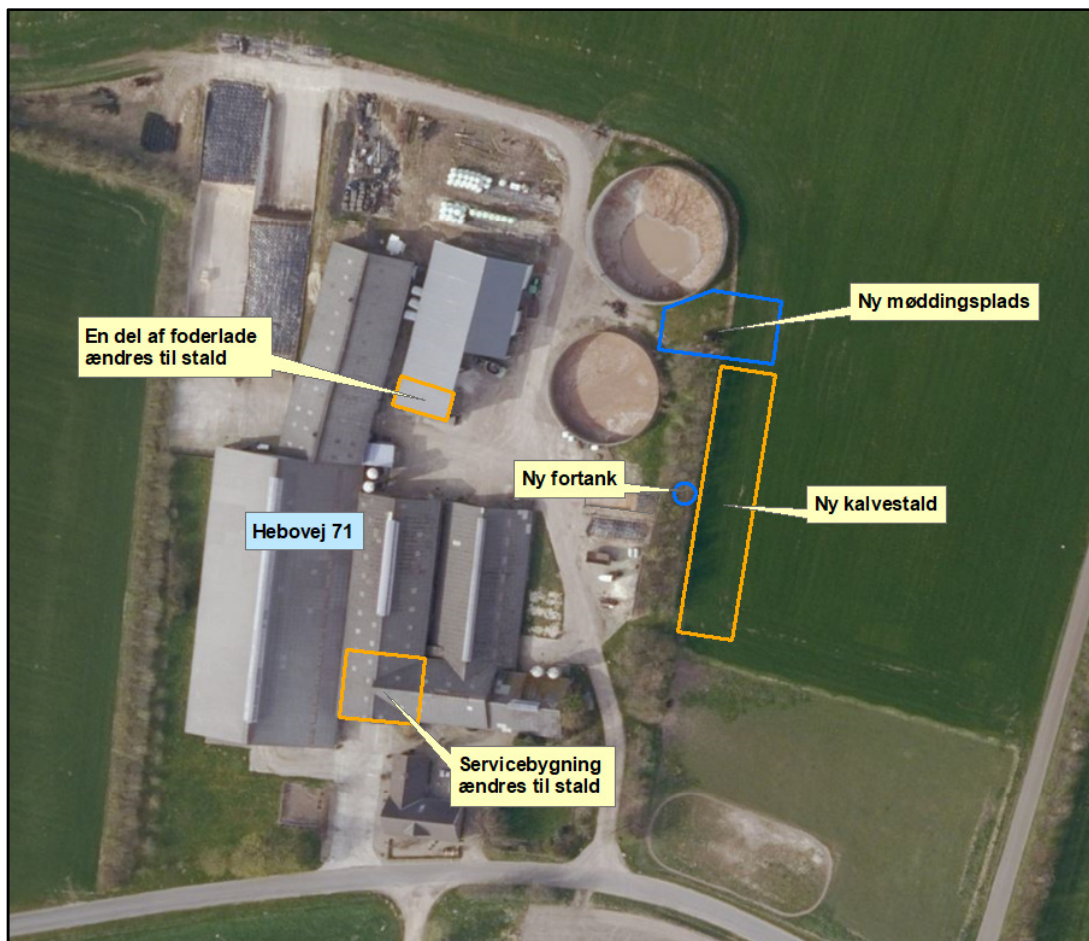




MILJØGODKENDELSE af kvægbruget på Hebovej 71, 6851 Janderup

I henhold til § 16a i Lovbekendtgørelse nr. 256 af 21. marts 2017
om miljøgodkendelse m.v. af husdyrbrug

Godkendt den 23. april 2018



Udarbejdet af:

Sagsbehandler: Ann Thygesen
Direkte tlf. 7994 6140
E-mail: antd@varde.dk

VARDE KOMMUNE
Erhvervscenteret - Landbrug
Teknik og Miljø
Bytoften 2
6800 Varde

www.vardekommune.dk
vardekommune@varde.dk

Doknr. 2143-18

Sagsnr. 18-10

Indholdsfortegnelse:

1	INDLEDNING	5
2	BAGGRUND FOR MILJØGODKENDELSE	6
2.1	DATABLAD.....	6
2.2	BAGGRUND OG HISTORIK.....	6
3	GODKENDELSE	7
3.1	BESKRIVELSE AF PROJEKTET	7
3.2	SUPPLERENDE OPLYSNINGER	7
3.3	FORUDSÆTNINGER.....	7
4	VILKÅR FOR MILJØGODKENDELSEN	8
4.1	PRODUKTIONSAREALER	8
4.2	DRIFT OG INDRETNING.....	8
4.3	LANDSKABSINTERESSER.....	8
4.4	ÆNDRINGER PÅ HUSDYRBRUGET.....	8
4.5	OPBEVARING OG HÅNDTERING AF HUSDYRGØDNING.....	8
4.6	LUGT	8
4.7	STØJ OG VIBRATIONER.....	9
4.8	STØV	10
4.9	TRANSPORT	10
4.10	SKADEDYR.....	10
4.11	SPILDEVAND, OVERFLADEVAND OG RESTVAND.....	10
4.12	OPLAG AF OLIE, PESTICIDER OG ØVRIGE KEMIKALIER	10
4.13	AFFALD	10
4.14	LYS	11
4.15	BEDSTE TILGÆNGELIGE TEKNIK.....	11
4.16	UHELD OG RISICI	11
4.17	OPHØR	11
5	KLAGEVEJLEDNING	12
6	OFFENTLIGGØRELSE	13
7	MILJØTEKNISK BESKRIVELSE OG VURDERING	14
7.1	BELIGGENHED	14
7.2	AFSTANDSKRAV.....	14
7.3	LANDSKAB OG KULTURMILJØ	15
7.4	INDRETNING	17
7.5	PRODUKTIONSAREALET'S STØRRELSE.....	20
7.6	FORBRUG AF VAND OG ENERGI	20
7.7	AFFALD	21
7.8	OPLAG AF DIESEL- OG FYRINGSOLIE.....	22
7.9	HUSDYRGØDNING - PRODUKTION, OPBEVARING OG UDBRINGNING	22
7.10	ENSILAGE- OG FODEROPBEVARING	23
7.11	LUGT	25
7.12	STØJ OG RYSTELSER.....	26
7.13	STØV	26
7.14	SKADEDYR.....	27
7.15	DØDE DYR	27
7.16	LYS	28
7.17	TRANSPORT	28
7.18	SPILDEVAND	30
7.19	DRIFTSFORSTYRRELSER ELLER UHELD.....	31
7.20	BESKYTTEDE NATUROMRÅDER OMKRING HUSDYRBRUGET - AMMONIAK.....	32
7.21	PÅVIRKNING AF "BILAG IV ARTER"	37
7.22	BAT - AMMONIAK.....	39
7.23	SAMLET BAT-VURDERING	40

8	EGENKONTROL	41
9	ALTERNATIVE MULIGHEDER	41
10	NABO- / PARTSHØRING	41
11	SAMLET VURDERING	41

I Indledning

Denne miljøgodkendelse fastlægger de vilkår, der skal gælde for en udvidelse og ændring af husdyrbruget på Hebovej 71, 6851 Janderup i Varde Kommune. Vilkårene sikrer, at udvidelse og drift af husdyrbruget kan ske uden at påvirke miljøet væsentligt.

Miljøet skal i denne sammenhæng forstås som omgivelserne i bred forstand, herunder befolkning, flora og fauna, vandmiljø, landskab og kulturhistorie samt ressourceforbrug.

I forbindelse med udarbejdelse af miljøgodkendelsen, har Varde Kommune udarbejdet en miljøteknisk beskrivelse og vurdering af det ansøgte projekt. Denne danner baggrund for afgørelsen, herunder de stillede vilkår, som fremgår af afsnit 4.

Ansøgningen om miljøgodkendelse har været offentliggjort på Digital MiljøAdministration (DMA) www.dma.mst.dk fra den 5. januar 2018 til den 22. januar 2018. (Idéfasen). Offentligheden har hermed haft mulighed for at komme med forslag og bemærkninger til projektet, samt anmode om at få tilsendt udkast til afgørelse, når denne foreligger.

Varde Kommune har ikke modtaget henvendelser angående udvidelsen i idéfasen efter offentlig annoncering.

Et udkast til afgørelse har været sendt i parts/nabohøring i 30 dage, hvor der har været mulighed for at komme med synspunkter, kommentarer eller indsigelser til projektet.

Copyright på kort: Grundkort – Varde kommune, Matrikelkort – GST, Luftfoto – Cowi.

2 Baggrund for miljøgodkendelse

2.1 Datablad

Ejer / Ansøger:	Rudie Grooters, Hebovej 71, 6851 Janderup
Kontaktperson:	Rudie Grooters, Tlf. 23284955, e-mail: rudieogjolanda@adslhome.dk
Husdyrbrugets navn og adresse:	Hebovej 71, 6851 Janderup
Ejerlav og matrikel nr.:	12b, 12r, 12s, 14p, 27d, 28e, 6s og 8s, Hyllerslev By, Janderup 3d, Nr. Hebo By, Janderup 72d, Varde Markjorder
Virksomhedens art:	Malkekvægbrug
Ejendomsnummer:	5730017382
CHR-nummer:	44785
CVR-nummer:	21126330
Konsulent:	Jakob Altenborg, Miljø og Natur, Jakob@miljoeognatur.dk , Tlf. 26259791
Tilsynsmyndighed:	Varde Kommune
Ansøgning:	Skema nr. 202163 version 5, indsendt den 15. marts 2018
Udkast i nabohøring:	20. marts 2018
Godkendelsesdato:	23. april 2018

2.2 Baggrund og historik

Varde Kommune gav den 4. april 2009 en § 12 miljøgodkendelse til husdyrbruget på Hebovej 71. Godkendelsen omfattede en besætningsudvidelse i eksisterende bygninger, hvor en del af en tidligere ladebygning skulle ombygges til stald, forlængelse af eksisterende plansiloer, etablering af en ny gylletank på 4.000 m³, nyt foderhus og nye siloer til opbevaring af mask og dybstrøelse.

Rudie Grooters har nu søgt om miljøgodkendelse på baggrund af et ønske om at udvide og ændre husdyrbruget på Hebovej 71, 6851 Janderup.

Ansøgningen er modtaget af Varde Kommune den 29. december 2017.

I forbindelse med sagsbehandlingen er der indhentet supplerende oplysninger.

3 Godkendelse

Varde Kommune har afgjort, at husdyrbruget på Hebovej 71, 6851 Janderup kan udvides og ændres som ansøgt. Der er nærmere redegjort for de vurderinger der ligger til grund for afgørelsen i den miljøtekniske beskrivelse og vurdering.

Miljøgodkendelsen meddeles efter § 16a i "Lovbekendtgørelse nr. 256 af 21. marts 2017 om miljøgodkendelse m.v. af husdyrbrug" herefter benævnt husdyrbrugloven, på en række nærmere angivne vilkår i afsnit 4.

Husdyrbruget skal til enhver tid leve op til gældende regler i love og bekendtgørelser – også selvom disse regler eventuelt måtte være skærpede i forhold til denne afgørelse.

Det skal i øvrigt bemærkes, at tilladelser og godkendelser der vedrører anden lovgivning, for eksempel byggetilladelse, skal indhentes særskilt.

Henvendelse om afgørelsen kan ske til Varde Kommune, Erhvervscenteret - Landbrug.

Eventuelle udvidelser og ændringer af husdyrbrugets anlæg, som ikke fremgår af denne afgørelse, skal meddeles til – og godkendes af Varde Kommune inden disse gennemføres.

3.1 Beskrivelse af projektet

Der har ind til nu på husdyrbruget været godkendelse til et dyrehold bestående af 240 malkekøer, 189 kvier (6-28 mdr.) og 51 småkalve (0-6 mdr.), alle tung race.

Ifølge den nugældende husdyrbrugslov skal der ikke længere søges om og gives godkendelse til et bestemt dyrehold, men de skal gives godkendelse til et bestemt produktionsareal, det vil sige det areal, som dyrene på husdyrbruget kan opholde sig på.

Rudie Grooters ønsker at udvide sin malkekvægsproduktion på Hebovej 71, 6851 Janderup. Der ønskes mulighed for at udvide produktionsarealet ved at ændre en del af et eksisterende foderhus, samt eksisterende servicebygning til stald, etablering af en ny kalvestald på 700 m² og en ny møddingsplads på 332 m².

3.2 Supplerende oplysninger

I forbindelse med sagsbehandlingen har Varde Kommune orienteret og indhentet oplysninger fra følgende:

- Idéfasen ved offentlig annoncering
- Interne høringer i Varde Kommune
- Nabohøring ved berørte naboer

3.3 Forudsætninger

Varde Kommune forudsætter, at projektet gennemføres og drives som beskrevet i ansøgningen.

Miljøgodkendelsen meddeles på vilkår, der sikrer at kravene i § 27 i husdyrbrugloven opfyldes. Der stilles derfor følgende vilkår til husdyrbrugets anlæg:

4 Vilkår for miljøgodkendelsen

4.1 Produktionsarealer

- a. Husdyrbruget må maksimalt have produktionsarealer, som det fremgår af tabel 1, og beliggende, som det fremgår af figur 2.

4.2 Drift og indretning

- a. Husdyrbrugets drift og indretning skal være i overensstemmelse med de oplysninger der fremgår af den miljøtekniske beskrivelse, med mindre andet fremgår af afgørelsens vilkår.
- b. Miljøgodkendelsen bortfalder, såfremt den ikke er udnyttet inden 6 år fra godkendelsesdatoen. Udnyttelse foreligger, når byggeriet faktisk er afsluttet.
- c. Møddingsplads (bygning 10, figur 2) skal opføres i henhold til landbrugets byggeblade 103.06-05 eller 103.06-06.

4.3 Landskabsinteresser

- a. Placering, udformning, arkitektur og materialevalg af nybyggeri skal følge beskrivelsen i den miljøtekniske redegørelse.
- b. Bygningerne skal opføres i afdæmpede farver og i ikke-reflekterende materialer.

4.4 Ændringer på husdyrbruget

- a. Drifts-, indretnings- eller bygningsmæssige ændringer, der er relevante i forhold til miljøgodkendelsen, skal anmeldes til Varde Kommune inden gennemførelsen. Varde Kommune vurderer derefter om de aktuelle planer for ændring/udvidelse kan ske indenfor rammerne af denne miljøgodkendelse.
- b. De vilkår der vedrører driften, skal være kendt af de ansatte/andre der er beskæftiget med den pågældende del af driften. Et eksemplar af miljøgodkendelsen skal til enhver tid være tilgængeligt for de personer, der har ansvaret for husdyrbrugets daglige drift.

4.5 Opbevaring og håndtering af husdyrgødning

- a. Påfyldning af gylle til gyllevogn og lignende skal altid ske under opsyn.
- b. Sand, som har været brugt som strøelse i senge, kælvnings- og sygebokse m.m. skal efter endt brug behandles og opbevares som fast husdyrgødning på møddingsplads og skal overdækkes med vandtæt materiale. Alternativt kan sandet opbevares i en lukket og tæt container, der er placeret på et befæstet areal med afløb til gyllesystemet.

4.6 Lugt

- a. Hele husdyrbruget og dets omgivelser skal renholdes således, at lugtgener begrænses mest muligt.
- b. Såfremt tilsynsmyndigheden skønner, at lugtgener i omgivelserne vurderes at være væsentligt større end der kan forventes ifølge grundlaget for miljøvurderingen, skal

husdyrbruget lade foretage undersøgelse af muligheder for begrænsning af lugtkilder og/eller behandling af afkastluften. Undersøgelsens omfang vil blive fastsat af tilsynsmyndigheden på baggrund af en konkret vurdering af sagen. Lugtundersøgelser kan maksimalt kræves én gang pr. år. Virksomheden afholder selv omkostningerne til dokumentation, undersøgelser og målinger.

4.7 Støj og vibrationer

- a. Husdyrbrugets bidrag til støjbelastningen må, ved udendørs opholdsarealer ved boliger beliggende i landzone uden for eget skel, ikke overskride de anførte værdier 1,5 meter over terræn i frit felt:

Tidspunkt	Støjgrænser	Reference tidsrum
Dag		
Mandag - fredag kl. 07 - 18	55 dB(A)	8 timer
Lørdag kl. 07 – 14	55 dB(A)	7 timer
Lørdag kl. 14 – 18	45 dB(A)	4 timer
Søn- og helligdag kl. 07 - 18	45 dB(A)	8 timer
Aften		
Alle dage kl. 18 - 22	45 dB(A)	1 time
Nat		
Alle dage kl. 22 - 07	40 dB(A)	½ time

Støjgrænser

- b. Støjens maksimalværdi må om natten ikke overstige ovenstående grænseværdier med mere end 15 dB(A) ved alle beboelser.
- c. Ved dokumentation for overholdelse af støjvilkår skal der ses bort fra kortvarig sæsonafhængig kørsel udenfor husdyranlægget f.eks. pløjning og høst.
- d. Hvis tilsynsmyndigheden vurderer det nødvendigt, skal husdyrbruget dokumentere, at støjvilkåret er overholdt. Dokumentationen skal belyse støjbelastningen med husdyrbruget i fuld repræsentativ drift. Dette kan dog højst kræves en gang årligt, såfremt ovennævnte støjgrænser overholdes.

Dokumentationen skal ske i form af resultat af en støjmåling udført efter retningslinjerne i Miljøstyrelsens vejledning nr. 5 og 6/1984, eller efter en beregning udført efter den nordiske beregningsmetode for ekstern støj fra virksomheder jf. Miljøstyrelsens vejledning nr. 5/1993. Ved ændringer skal den nyeste vejledning anvendes.

Er dokumentationen udført som beregning, skal den indeholde de oplysninger om beregningsforudsætningerne, som er nødvendige for vurdering af rigtigheden af beregningsresultaterne. Er dokumentationen udført som måling, skal driftsforholdene under målingen beskrives. Som udgangspunkt accepteres en ubestemthed på de målte eller beregnede støjbelastninger på max. +/- 3 dB(A).

- e. Målingerne eller beregningerne skal udføres af en person eller et laboratorium, som er akkrediteret af DANAK eller godkendt af Miljøstyrelsen til "Måling – ekstern støj".
- f. Resultaterne skal sendes til tilsynsmyndigheden senest 1 måned efter målingernes gennemførelse.

4.8 Støv

- a. Drift af anlægget må ikke medføre væsentlige støvgener uden for husdyranlægget.

4.9 Transport

- a. Transport til- og fra husdyrbruget skal fortrinsvis foregå i dagtimerne. Mælketransporter kan dog forgå døgnet rundt i henhold til mejeriets køreplaner. Det samme gælder afhentning af levende dyr. I forbindelse med kortvarige sæsonbetonede arbejder som f.eks. høst og gødningsudkørsel tillades kørsel udenfor dagtimerne.

4.10 Skadedyr

- a. Der skal på husdyrbruget foretages effektiv fluebekæmpelse i overensstemmelse med de til enhver tid nyeste retningslinjer fra Aarhus Universitet, Institut for Agroøkologi.
- b. Opbevaring af foder skal ske på en sådan måde, at der ikke opstår risiko for tilhold af skadedyr.

4.11 Spildevand, overfladevand og restvand

- a. Spildevand fra rengøring af stalde og malkestald skal ledes til gyllesystemet og anvendes efter gældende regler.
- b. Overfladevand fra befæstede arealer, som kan være forurenede med næringsstoffer, skal opsamles og udbringes i henhold til gældende regler.
- c. Inden byggeri af ny kalvestald (bygning 7, figur 2) påbegyndes, skal der foreligge en tilladelse til nedsivning af tagvandet.

4.12 Oplag af olie, pesticider og øvrige kemikalier

- a. Opbevaring af kemikalier, samt spildolie og kemikalieaffald, skal foregå i rum med fast bund og uden mulighed for forurening af jord, afløbssystem, grundvand og vandløb.
- b. Opbevaring af diesel / fyringsolie i overjordiske tanke skal ske i en typegodkendt beholder og på varig og stabil bund, og der må ikke være mulighed for afløb til jord, kloak, overfladevand eller grundvand.

4.13 Affald

- a. Animalsk affald og døde dyr skal bortskaffes til autoriseret destruktionsanstalt.
- b. Erhvervsaffald skal kildesorteres, og skal håndteres og bortskaffes i overensstemmelse med Varde Kommunes til enhver tid gældende Regulativ for Erhvervsaffald og den til enhver tid gældende Affaldsbekendtgørelse.
- c. Klinisk risikoaffald er omfattet af Varde Kommune Regulativ for Erhvervsaffald. Medicinrester og tom medicinemballage (f.eks. flasker) skal leveres retur til dyrlæge, apotek eller anden godkendt modtager. Klinisk affald (sprøjter, kanyler og andre skarpe genstande) skal afhentes/ afleveres til godkendt modtager efter behov, dog mindst 1 gang årligt.

- d. Ønskes der afleveret affald på kommunal genbrugsplads, skal husdyrbruget være tilmeldt genbrugsordning for erhverv.

4.14 Lys

- a. Driften må ikke medføre væsentlige lysgener uden for husdyrbruget.
- b. Der må ikke opsættes belysning som kan virke visuelt forstyrrende i området.

4.15 Bedste tilgængelige teknik

- a. Anlæg der er særligt energiforbrugende, f.eks. køleanlæg til mælk skal kontrolleres og vedligeholdes således, at de altid kører energimæssigt optimalt.

4.16 Uheld og risici

- a. Alle uheld og driftsforstyrrelser, herunder evt. spild på udendørs arealer, der kan medføre forurening, skal straks meddeles alarmcentralen (tlf.: 112) og efterfølgende Erhvervscenteret, Varde Kommune (tlf.: 7994 6800).

4.17 Ophør

- a. Ophører udnyttelse af miljøgodkendelsen helt eller delvist i tre på hinanden følgende år bortfalder den del der ikke har været udnyttet de seneste tre år.

Udnyttelse anses her for at foreligge, når mindst 25 pct. af det tilladte eller godkendte produktionsareal udnyttes driftsmæssigt. Med driftsmæssig udnyttelse forstås, at der på det pågældende produktionsareal mindst produceres 50 pct. af det mulige inden for rammerne af dyrevelfærdskrav eller andre relevante krav.

- b. Ved ophør af driften, skal tilsynsmyndigheden orienteres.
- c. Ved ophør af driften, skal der træffes de nødvendige foranstaltninger for at undgå forureningsfare. Alle opbevaringsanlæg skal tømmes og rengøres, og husdyranlægget skal fremstå i miljømæssig god stand.

5 Klagevejledning

Afgørelsen kan påklages til Miljø- og Fødevareklagenævnet i henhold til § 76 i Husdyrbrugloven af de klageberettigede, der fremgår af lovens §§ 84-87.

Hvis du ønsker at klage over afgørelsen skal du gøre det elektronisk og direkte til Miljø og Fødevareklagenævnet via Klageportalen. Du kan få adgang til Klageportalen via Miljø- og Fødevareklagenævnets hjemmeside: www.nmkn.dk.

Din klage skal være modtaget senest den 22. maj 2018 (4 uger efter offentliggørelsen).

Det er en betingelse for behandling af din klage, at du indbetaler et gebyr.

Vejledning om hvordan du klager og om gebyrordningen kan du finde på Miljø- og Fødevareklagenævnets hjemmeside, www.nmkn.dk.

Samme sted fremgår det også, at der er visse særlige forhold, som kan begrunde en undtagelse fra kravet om at klage via Klageportalen.

Har du brug for yderligere oplysninger eller hjælp til Klageportalen, kan du kontakte nh@naevneneshus.dk eller tlf. 7240 5600.

Såfremt afgørelsen ønskes indbragt for domstolene, skal søgsmål være anlagt inden 6 måneder fra afgørelsens offentliggørelse samt være i overensstemmelse med § 26 i forvaltningsloven.

6 Offentliggørelse

Offentliggørelse af afgørelsen sker på Digital MiljøAdministration <https://dma.mst.dk/> under "Offentliggørelser", den 23. april 2018.

På Varde Kommunes vegne den 23. april 2018

Ann Thygesen

Miljømedarbejder

Kopi sendt til:

- Jakob Altenborg, Miljø og Natur, e-mail: jakob@miljoeognatur
- Sundhedsstyrelsen, Embedslægeinstitutionen Syddanmark, Sorsigvej 35, 6760 Ribe, e-mail: sesyd@sst.dk
- Danmarks Fiskeriforening, Nordensvej 3, Taulov, 7000 Fredericia, e-mail: mail@dkfisk.dk
- Ferskvandsfiskeriforeningen for Danmark, v. Niels Barslund, Vormstrupvej 2, 7540 Haderup, e-mail: nb@ferskvandsfiskeriforeningen.dk
- Arbejderbevægelsens Erhvervsråd, Reventlowsgade 14,1, 1651 Kbh.V, e-mail: ae@ae.dk
- Forbrugerrådet, Fiolstræde 17, 1017 Kbh.K, e-mail: fbr@fbr.dk
- Det Økologiske Råd, Blegdamsvej 4B, 2200 Kbh.N, e-mail: husdyr@ecocouncil.dk
- Danmarks Sportsfiskerforbund, Skyttevej 4, 7182 Bredsten, e-mail: post@sportsfiskeren.dk
- Danmarks Naturfredningsforening, Masnedøgade 20, 2100 København Ø, e-mail: dnvarde-sager@dn.dk
- Dansk Ornitologisk Forening, Vesterbrogade 140, 1620 Kbh.V, e-mail: natur@dof.dk samt lokalforeningen for sydvestjylland e-mail: varde@dof.dk
- Arkvest, post@arkvest.dk
- Lønborggårdvej 11, 6851 Janderup

7 Miljøteknisk beskrivelse og vurdering

Beliggenhed, landskab og kulturmiljø

7.1 Beliggenhed

Husdyrbruget ligger på adressen Hebovej 71, 6851 Janderup, ca. 1,8 km nordøst for Janderup by, der er nærmeste byzone. Der er ingen samlet bebyggelse nærmere end Janderup.

Nærmeste nabo uden landbrugspligt, Lønborggårdvej 15, er beliggende ca. 280 m nord for ejendommen, se figur 1.

De nærmeste øvrige nabobeboelser er Lønborggårdvej 8, Lønborggårdvej 11 og Nr Hebovej 18, der ligger henholdsvis cirka 188 m og 306 m nordøst, samt 326 m nordvest for husdyrbruget. Se figur 1.



Figur 1. Husdyrbruget i forhold til byzone og nærmeste naboer

Varde Kommune vurderer at beliggenheden er tilstrækkeligt beskrevet.

7.2 Afstandskrav

Afstandskravene i henhold til § 6 i Husdyrbrugloven er overholdt, da husdyrbrugets anlæg ikke er beliggende:

- i et eksisterende eller ifølge kommuneplanens rammedel fremtidigt byzone- eller sommerhusområde

- i et område i landzone, der i lokalplan er udlagt til boligformål, blandet bolig og erhvervsformål eller til offentlige formål med henblik på beboelse, institutioner, rekreative formål og lign.,
- i en afstand mindre end 50 m fra ovennævnte områder eller
- i en afstand mindre end 50 m fra en nabobeboelse.

Følgende afstandskrav i henhold til § 8 i husdyrbrugloven er overholdt:

- ikke almene vandforsyningsanlæg (25 m)
- almene vandforsyningsanlæg (50 m)
- vandløb, dræn og søer (15 m)
- offentlig vej og privat fællesvej (15 m)
- levnedsmiddelvirkksomhed (25 m)
- beboelse på samme ejendom (15 m)
- naboskel (30 m)

Eksisterende kostald (bygning 1, figur 2), ensilagesiloer (bygning 13, figur 2) og foderhus (bygning 11, figur 2) ligger nærmere end 30 meter til naboskel. Da der er tale om eksisterende lovligt opførte bygninger, vurderer Varde Kommune ikke, at det er nødvendigt at dispensere fra afstandskravet i denne miljøgodkendelse.

De øvrige bygninger inklusive ny kalvestald, ombygning af eksisterende foderhus og ombygning af eksisterende ladebygning/servicebygning overholder de i § 8 nævnte afstandskrav.

7.3 Landskab og kulturmiljø

I forbindelse med sagsbehandlingen er husdyrbrugets beliggenhed i forhold til udpegningerne i Varde Kommunes Kommuneplan 2017 samt andre udpegninger blevet gennemgået.

Husdyrbrugets anlæg ligger **indenfor**

- Landzone
- I nærheden af udpegede kulturmiljøer (Varde Ådal)
- Overgangslandskab
- Særligt værdifuldt landbrugsområde
- Geologisk rammeområde
- Værdifuldt geologisk område og udpeget kystlandskaber, Vadehavet

Af Kommuneplan 2017 for Varde Kommune fremgår det blandt andet, at

Anvendelse af reflekterende materialer i **det åbne land** (Landzone) skal søges begrænset og om nødvendigt afskærmet.

I **overgangslandskaber** skal nye bygninger og anlæg, der visuelt vil opleves fra dal- eller kystlandskaber tilpasses landskabets karakter, særligt med hensyn til beplantning, placering, udformning og materialevalg.

Administration af arealer, der er omfattet af naturbeskyttelseslovens § 3, skal ske i henhold til målsætningen i naturkvalitetsplanlægningen.

I **særligt værdifulde landbrugsområder** skal det sikres, at arealerne kan anvendes længst muligt til landbrugsmæssige formål før overgangen til anden anvendelse.

I særligt værdifulde landbrugsområder med skovrejsningsinteresser har skovrejsning høj prioritet.

I særligt værdifulde landbrugsområder med naturinteresser har foranstaltninger, der fremmer de internationale, nationale og regionale landskabelige og naturmæssige interesser, høj prioritet.

I særligt værdifulde landbrugsområder beliggende i beskyttede landskabstyper, skal etableringen af nye bygninger og anlæg, der er nødvendige for landbrugets drift, ske i overensstemmelse med retningslinjerne for den pågældende landskabstype.

Værdifulde geologiske landskabstræk (**Geologisk rammeområde**), deres indbyrdes overgange og sammenhænge skal sikres.

Værdifulde geologiske områder, deres indbyrdes overgange og sammenhænge, skal sikres. **Værdifulde geologiske kystprofiler** skal bevares. Ligeledes skal værdifulde profiler, der afdækkes ved råstofgravning, søges bevaret. Værdifulde geologiske områder og national udpegede kystlandskaber må ikke sløres eller ødelægges af gravning, bebyggelse, tekniske anlæg, skovbeplantning eller kystsikring.

Det nærmeste beskyttede sten- eller jorddige ligger i et markskel ca. 167 m meter nordvest for husdyrbrugets bygninger, og berøres ikke af udvidelsen.

Nybyggeriet sker udenfor beskyttelseslinje for fredede fortidsminder, å-beskyttelseslinje, sø-beskyttelseslinje, strand-beskyttelseslinje, skov-byggelinje.

Husdyrbruget ligger kun perifært inden for det geologiske rammeområde for Vadehavet. Matriklen er ikke udpeget som en del af kystnærhedszonen og de geologiske udpegninger som er beskrevet i Kommuneplanen 2017 vurderes derfor ikke at blive påvirket negativt ved opførelsen af den nye kalvestald.

Husdyrbruget er beliggende i udpeget overgangslandskab på Varde Bakkeø. Terrænet omkring ejendommen er dog forholdsvis jævnt. Mod øst og nord for ejendommen skærer Varde Ådal vest sig igennem landskabet. Der stilles følgende vilkår for den nye staldbygning:

- Der må ikke opsættes belysning som kan virke visuelt forstyrrende i området.

Varde Kommune vurderer at

- nybyggeriet er erhvervsmæssigt nødvendig for landbrugsdriften
- udvidelsen ikke er i strid med Kommuneplan 2017 for Varde Kommune
- det samlede bygningsanlæg vil fremstå som en driftsmæssig enhed
- den nye driftsbygning, ved overholdelse af de stillede vilkår, ikke ændrer væsentligt på oplevelsen af landskabet,
- at udvidelsen, og de deraf følgende ændringer i området, ikke vil være i strid med hensynet til kulturhistoriske interesser.

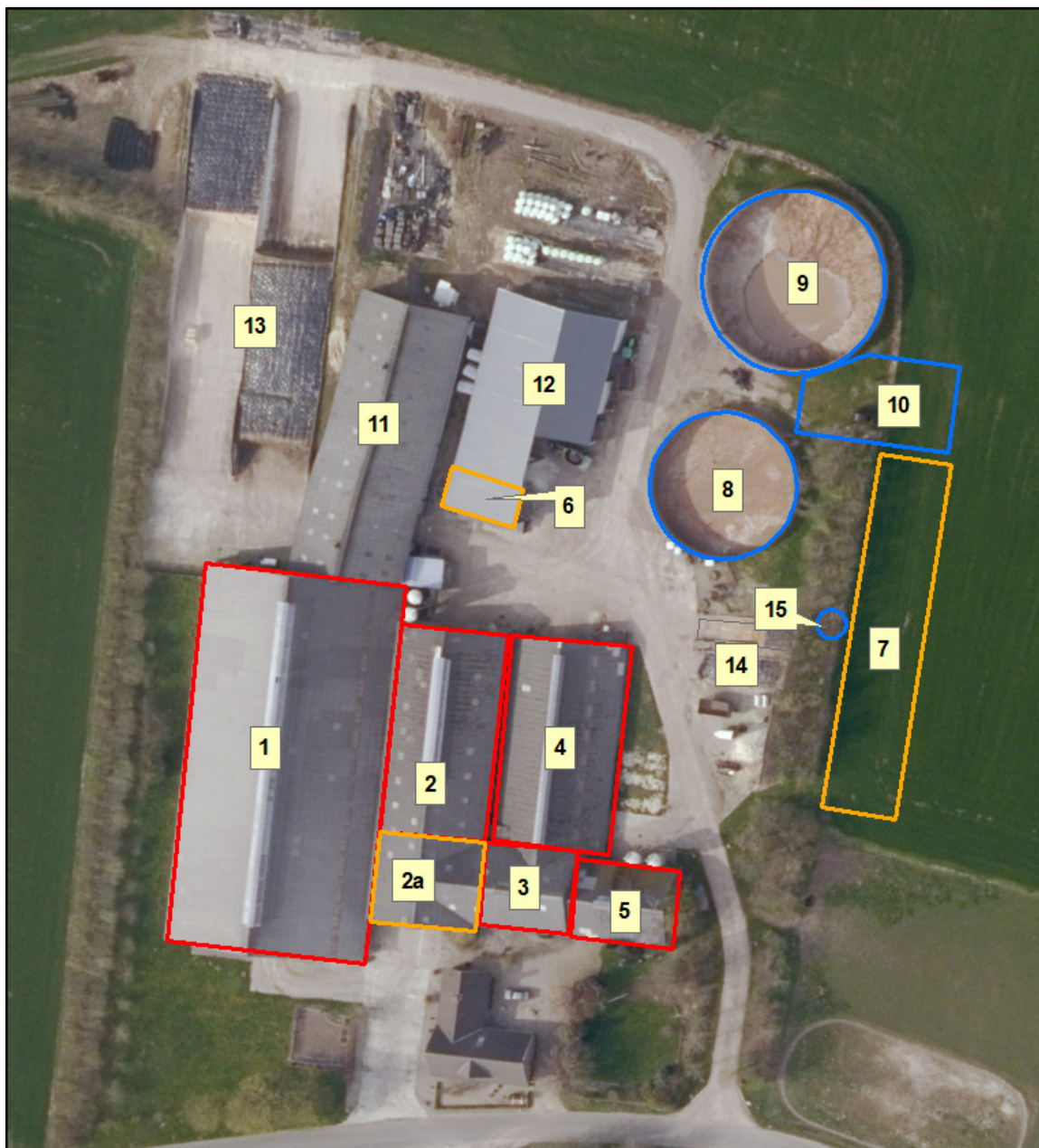
Varde Kommune stiller af hensyn til landskabsinteresser desuden vilkår om at bygningerne skal opføres i afdæmpede farver og i ikke-reflekterende materialer.

Husdyrhold og drift

7.4 Indretning

Oversigt over husdyrbrugets bygninger fremgår af figur 2.

Udvidelsen af husdyrbruget sker ved at inddrage en del af et eksisterende foder- og maskinhus, samt servicebygning/ladebygning til produktionsareal, og etablere en ny kalvestald på 700 m². Endvidere etableres der en ny møddingsplads på 332 m².



Figur 2. Oversigt over husdyrbrugets bygninger.

Bygning I

Eksisterende kostald på ca. 2.065 m² fra. Stalden er indrettet som sengestald med spalter. I ansøgningen er der angivet et **produktionsareal på 2.065 m² med sengestald med spalter (kanal, bagskyl eller ringkanal), malkekøer, kvier og stude.**

Bygning 2

Eksisterende ungdyrstald på 602 m². Bygningen er indrettet som sengestald med spalter. I ansøgningen er der angivet et **produktionsareal på 602 m² med sengestald med spalter (kanal, bagskyl eller ringkanal), malkekøer, kvier og stude.**

Bygning 2a

Eksisterende servicebygning på 256,1 m², som i nudriften er indrettet med teknik, omklædning og mælketank. Denne del ændres i ansøgt drift til **sengestald med spalter (kanal, bagskyl eller ringkanal)** med et **produktionsareal på 256 m² til malkekøer, kvier og stude.** Se figur 3 for indretning af bygning 2 og 2a.

Bygning 3

Eksisterende kalvestald på 208 m². Stalden er indrettet med kalvebokse og dybstrøelse. Der er i ansøgningen angivet et **produktionsareal på 207 m² med dybstrøelse, kalve (under 6 mdr.).**

Bygning 4

Eksisterende ungdyrstald på 666 m². Stalden er indrettet som sengestald med spalter. Der er angivet et **produktionsareal på 666 m² med sengestald med spalter (kanal, bagskyl eller ringkanal), malkekøer, kvier og stude.**

Bygning 5

Eksisterende stald på 217 m². I ansøgningen er der angivet et **produktionsareal på 216 m² med dybstrøelse, malkekøer, kvier og stude.**

Bygning 6

Nyt staldafsnit i et eksisterende foderhus. Se figur 4 for indretning af bygningen. Den ene af fodersiloerne i den sydlige ende af foderhuset ønskes inddraget til opstaldning af dyr.

Bygning 7

Ny kalvestald. Af ansøgningen fremgår det, at der bliver et **produktionsareal på 709 m² med dybstrøelse, kalve (under 6 mdr.).**

Bygning 8

Eksisterende gyllebeholder på 2.000 m³ fra 1990. Gyllebeholderen har et areal på 458 m².

Bygning 9

Eksisterende gyllebeholder på 4.000 m³ fra 2010. Gyllebeholderen har et areal på 713 m²

Bygning 10

Ny møddingsplads på 332 m².

Bygning 11

Eksisterende foderhus.

Bygning 12

Eksisterende foder- og maskinhus.

Bygning 13

Eksisterende plansiloer til ensilage på ca. 1600 m².

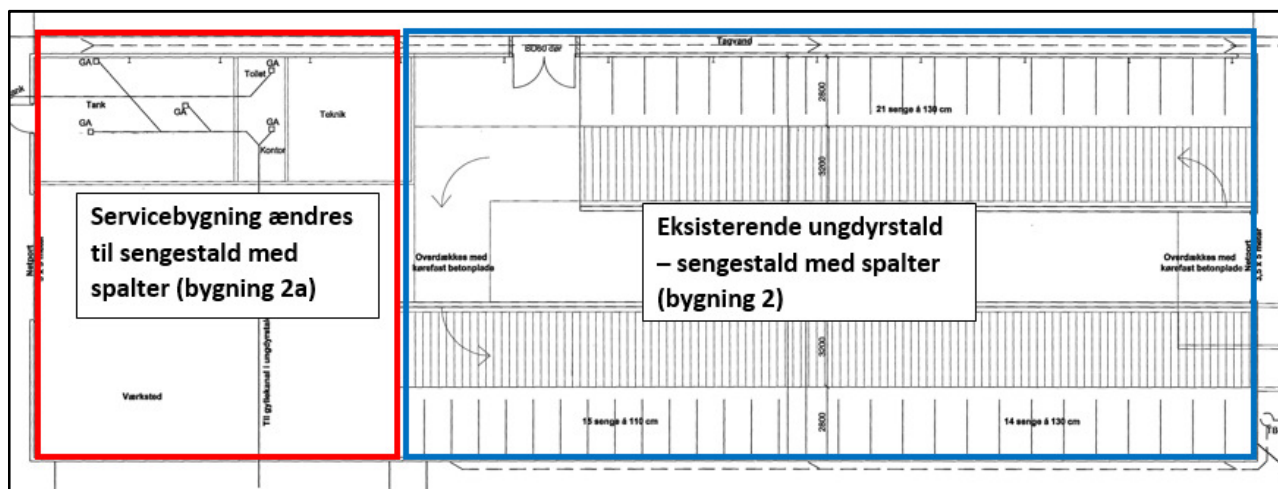
Bygning 14

Eksisterende siloer til mask på ca. 180 m².

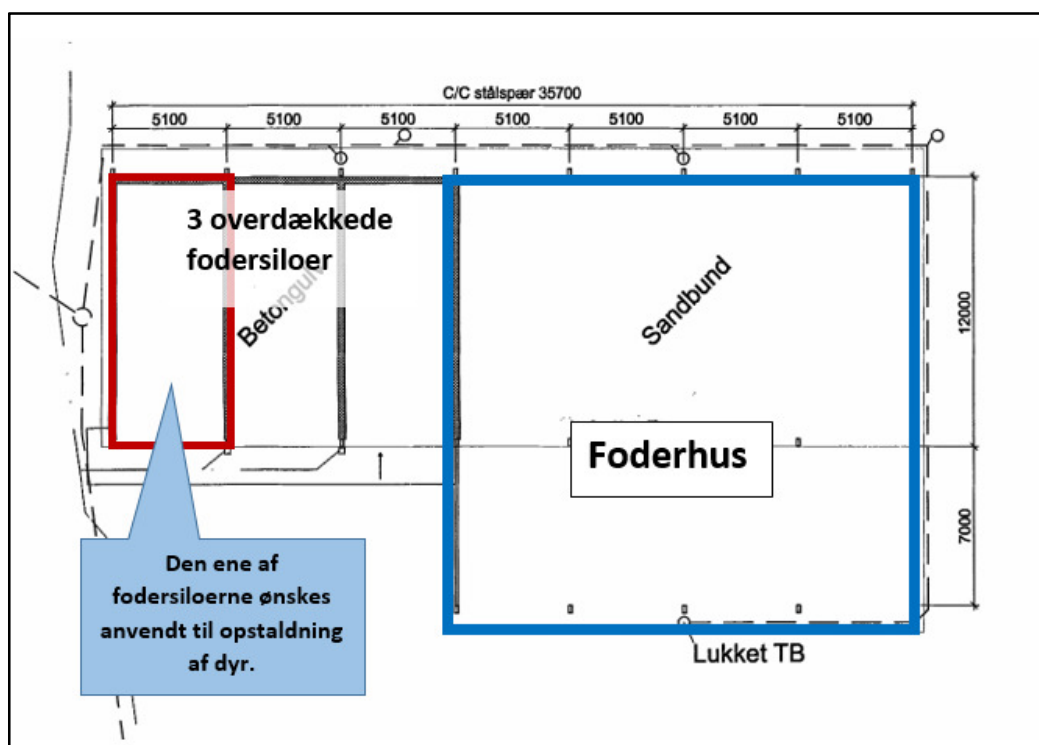
Bygning 15

Ny fortank på 10 m³.

Byggeriet forventes påbegyndt i maj 2018.



Figur 3. Indretning af eksisterende ungdyrstald og nyt staldafsnit bygning 2 og 2a



Figur 4. Indretning af nyt staldafsnit (bygning 6)

Varde Kommune vurderer at indretningen er tilstrækkelig beskrevet.

Der stilles vilkår om, at husdyrbrugets indretning og drift skal være i overensstemmelse med de oplysninger der fremgår af denne miljøtekniske beskrivelse.

7.5 Produktionsarealets størrelse.

I tabel 1 ses produktionsarealets størrelse for 8 år siden, som nuværende drift og som ansøgt drift.

Bygning	Staldsystem / type af opbevaringsanlæg	Dyre-type	8 års drift, m ²	Nudrift, m ²	Ansøgt, m ²
1	Sengestald med spalter (kanal, bagskyl eller ringkanal)	Malkekøer, kvier og stude	2.065	2.065	2.065
2	Sengestald med spalter (kanal, bagskyl eller ringkanal)	Malkekøer, kvier og stude	602	602	602
2a	Sengestald med spalter (kanal, bagskyl eller ringkanal)	Malkekøer, kvier og stude			256
3	Dybstrøelse	Kalve (under 6 mdr.)	207	207	207
4	Sengestald med spalter (kanal, bagskyl eller ringkanal)	Malkekøer, kvier og stude	666	666	666
5	Dybstrøelse	Malkekøer, kvier og stude			216
6	Dybstrøelse	Malkekøer, kvier og stude			80
7	Dybstrøelse	Kalve (under 6 mdr.)			709
8	Gyllebeholder		458	458	458
9	Gyllebeholder		713	713	713
10	Møddingsplads				332
11	Fortank				17

Tabel 1. Produktionsarealets størrelse.

De enkelte stalde er i ansøgningen angivet med bruttoarealer, således at der ikke er foretaget fradrag af gangarealer eller andet.

Produktionsarealets størrelse for 8 år siden og i nudriften er det samme. Produktionsarealets størrelse i nudriften er godkendt i en § 12 miljøgodkendelse fra den 4. april 2009.

Varde Kommune vurderer at produktionsarealet er tilstrækkeligt beskrevet.

7.6 Forbrug af vand og energi

Ansøger har oplyst følgende anslåede årlige forbrug af vand og energi, se tabel 2.

	Før udvidelsen (mængde/år)	Ansøgt (mængde/år)
Elforbrug (kWh)	165.000	180.000
Vandforbrug (m ³ , stalde)	8.000	9.850
Olieforbrug (l)	11.000	20.000

Tabel 2. Husdyrbrugets forbrug af el, vand og olie.

Drikkevandet er beregnet ud fra standard normer for vandforbrug i "Håndbog i driftsplanlægning 2015".

Ejendommen forsynes med vand fra Janderup Vandværk.

1.350 m³/år spildevand tilledes gyllebeholder med flydende husdyrgødning efter udvidelsen.

Varde Kommune vurderer, at energi- og vandforbruget er tilstrækkeligt beskrevet.

7.7 Affald

Ansøger oplyser følgende:

Fast affald

Affaldstype	Opbevaringssted	Transportør	Modtageanlæg	Mængder pr. år	EAK-kode	ISAG-kode
Olie- og kemikalieaffald:						
Spildolie				Ingen	13.02.08	06.01
Olietromle				Ingen	15.01.04	56.20
Blyakkumulatorer		Leverandør af blyakkumulator		20 kg	16.06.01	05.99
Spraydåser			Kommunal modtagestation	25	16.05.04	23.00
Kanyler i særlig beholder	Stald		Kommunal modtagestation	varierende	18.02.02	05.13
Tørbatterier – NiCd			Kommunal modtagestation	1	20.01.33	77.00
Tørbatterier – Kviksølv			Kommunal modtagestation	1	20.01.33	77.00
Fast affald:						
Tom emballage (papir/pap)	Container	Egen	Kommunal modtagestation	varierende	15.01.01	50.00
Tom emballage (plast)	Container	Egen	Kommunal modtagestation	varierende	15.01.02	52.00
Bigbags af PE-plast	Container	Egen	Kommunal modtagestation	varierende	15.01.02	52.00
Lysstofrør og elsparepærer		Egen	Kommunal modtagestation	25	20.01.21	79.00
Jern og metal	Intet fast		Produkthandler	varierer	02.01.10	56.20
Diverse brændbart inkl. tomme medicinglas	Container	Egen	Kommunal modtagestation	varierende	Afhængig af indhold / 15.01.07	19.00
Glas	Intet fast		Kommunal modtagestation	varierende	20.01.02	51.00

Medicinrester og tom medicinemballage

På ejendommen forekommer ingen opbevaring af klinisk/medicinsk affald (sprøjter medicinrester m.v.), idet dette medtages/bortskaffes af dyrlæge eller gennem den kommunale modtagestation. Eventuel opbevaring af brugte sprøjter vil ske i kanyleboks og bortskaffes i overensstemmelse med kommunens affaldsregulativ eller via dyrlæge.

Olie- og kemikalieaffald

Pesticider opbevares i aflåst rum/container med fast gulv/bund og uden afløb.

Der findes ingen olikemikalier på ejendommen.

Husdyrbruget er omfattet af Varde Kommunes til enhver tid gældende Regulativ for Erhvervsaffald, og er dermed forpligtet til at kildesortere og bortskaffe alt erhvervsaffald i henhold til denne og den til enhver tid gældende Affaldsbekendtgørelse.

Varde Kommune gør opmærksom på at afbrænding af affald er ikke tilladt. Jævnfør § 1, stk. 2 i Miljøministeriets bekendtgørelse nr. 1459 af 7. december 2015 om "Forbud mod markafbrænding af halm mv." er det dog tilladt at foretage afbrænding af våde halmballer og halm, der har været anvendt til overdækning og lignende. Brandmyndigheden skal orienteres inden afbrændingen iværksættes.

Varde Kommune vurderer ud fra ansøgers redegørelse at fast affald, olie og kemikalier opbevares, håndteres og bortskaffes miljømæssigt forsvarligt på husdyrbruget.

7.8 Oplag af diesel- og fyringsolie

Ansøger oplyser følgende:

Der forefindes 2 olietanke. Tankene står på stabilt underlag.

1.225 l fyringsolietank fra 2003

2.500 l dieseltank fra 2011

Varde Kommune gør opmærksom på, at opbevaring af diesel- og fyringsolie i overjordiske tanke skal ske i en typegodkendt beholder på varigt og stabilt underlag, og at der ikke må være risiko for afløb til jord, kloak, overfladevand eller grundvand.

Varde Kommune vurderer ud fra ansøgers redegørelse, at diesel- og fyringsolie opbevares og håndteres miljømæssigt forsvarligt på husdyrbruget.

7.9 Husdyrgødning - produktion, opbevaring og udbringning

Da der af ansøgningen ikke fremgår nogen besætningsstørrelse, men udelukkende produktionsarealer i staldene, er det ikke muligt at udregne en præcis produktion af flydende og fast husdyrgødning.

Opbevaringsanlæg for husdyrgødning skal have en kapacitet, der er tilstrækkelig til, at udbringningen kan ske i overensstemmelse med reglerne i Husdyrgødningsbekendtgørelsen. Efter de gældende regler vil dette normalt svare til 9 måneders husdyrgødningsproduktion.

På husdyrbruget vil der efter udvidelsen være en samlet opbevaringskapacitet til flydende husdyrgødning på 7.610 m³. Opbevaringskapaciteten til den flydende husdyrgødning fremgår af tabel 3.

Opbevaringsanlæg	Før udvidelsen (m ³)	Efter udvidelsen (m ³)	Byggeår / 10 års beholderkontrol
Gylletank 1	1.900	1.900	1990 / 5. maj 2010
Gylletank 2	4.000	4.000	2010
Gyllekanaler/fortank	1.700	1.710	
I alt	7.600	7.610	

Tabel 3. Husdyrbrugets opbevaringskapacitet før og efter udvidelsen.

Dybstrøelse fra husdyrholdet opbevares på møddingsplads / som kompost i markstak.

Når det gælder opbevaring af kompost i markstak gælder reglerne i Miljøstyrelsens "Vejledning om etablering og overdækning af kompost i markstakke samt overdækning af fast gødning".

I henhold til Husdyrgødningsbekendtgørelsen og Miljøstyrelsens "Vejledning om etablering og overdækning af kompost i markstakke samt overdækning af fast gødning gælder følgende for opbevaring af kompost i markstak:

Dybstrøelse skal som hovedregel opbevares på en møddingsplads med fast bund og afløb.

Dybstrøelse må dog, når den er kompostlignende og har et tørstofindhold på mindst 30 %, oplagres i marken. Dybstrøelse, der har ligget i en stalld i 3-4 måneder, er oftest så kompostlignende, at det kan opbevares i marken.

Markstakke med kompost skal opfylde de samme afstandskrav, som gælder for stalde, møddingspladser m.v. se afsnit 7.2.

En markstak må højst ligge samme sted i 12 måneder, og må ikke placeres samme sted igen før efter 5 år. Der skal føres årlige optegnelser med oplysninger om oplagringsperiode og placering f.eks. ved angivelser på et kort.

En markstak må ikke placeres på arealer, som skråner mod vandløb og søer, og må ikke placeres nærmere end 15 m fra dræn.

En markstak skal overdækkes umiddelbart efter udlægning, og skal til enhver tid holdes fuldstændig overdækket med kompostdug eller andet lufttæt materiale. Eneste undtagelse er en midlertidig opbevaring i maksimalt en uge i forbindelse med udspredning.

Fast gødning, der udbringes på arealer uden etablerede afgrøder til høst, skal nedbringes hurtigst muligt og inden 6 timer.

Varde Kommune henstiller endvidere til at eventuelle markstakke placeres med størst mulig afstand til nabobeboelser.

Varde Kommune vurderer, at produktion og opbevaring af husdyrgødning er tilstrækkeligt beskrevet, og at ansøger råder over tilstrækkelig opbevaringskapacitet til den producerede husdyrgødning.

7.10 Ensilage- og foderopbevaring

Ansøger oplyser følgende:

Størstedelen af ensilagen opbevares i foderhuset samt i de to udendørs plansiloer vest for foderhuset. På grund af årsvariation i mængden af ensilage og ensilagetypen vil der dog også være opbevaring i markstakke på gummimåtter.

Der er to mask-siloer på hver 60 m². Mask er et affaldsprodukt fra ølproduktion, der fodres med.

I henhold til lovgivningen må ikke-saftgivende ensilage opbevares i markstak.

Markstakke med ensilage skal altid som minimum overholde afstandskravene, som fremgår af husdyrgødningsbekendtgørelsens § 6.

Varde Kommune anbefaler endvidere at markstakke placeres under hensyntagen til naboer, så de placeres så langt væk fra nabobeboelser som muligt.

Varde Kommune vurderer at opbevaring af ensilage og foder er tilstrækkeligt beskrevet, og at ensilage og foder opbevares miljømæssigt forsvarligt på husdyrbruget.

Forurening og gener fra husdyrbrugets anlæg

7.11 Lugt

Lugt stammer fra staldene, samt fra opbevaring, transport og udbringning af husdyrgødning.

I Husdyrgodkendelsesbekendtgørelsens bilag 3 er fastsat det landsdækkende beskyttelsesniveau for lugt, der skal anvendes i kommunernes vurdering af, om der er væsentlige lugtgener i forbindelse med udvidelse af et husdyrbrug. Det fremgår af reglerne, at dette beskyttelsesniveau som udgangspunkt er tilstrækkeligt til at sikre omgivelserne imod væsentlige lugtgener.









Ifølge beskyttelsesniveauet skal projektet overholde bestemte lugtgeneafstande, hvis længde afhænger af forskellige områders lugtfølsomhed. Lugtgeneafstandene beregnes i *husdyrgodkendelse.dk* efter to forskellige metoder, henholdsvis den Ny Lugtvejledning og FMK-vejledningen. Det er de længste beregnede lugtgeneafstande, der skal overholdes.

Ved beregning af geneafstanden for lugt indregnes kumulation fra andre husdyrproducenter såfremt der er husdyrproducenter med en ammoniakemission på mere end 750 kg NH₃-N pr år indenfor en radius af 100 meter fra enkeltbeboelsen og såfremt der er husdyrproducenter med en ammoniakemission på mere end 750 kg NH₃-N pr år indenfor en radius af 300 meter fra samlet bebyggelse og byzone.

Ved én anden ejendom med en ammoniakemission på mere end 750 kg NH₃-N pr år forøges geneafstanden med 10 %.

Ved to eller flere andre ejendomme med en ammoniakemission på mere end 750 kg NH₃-N pr år forøges geneafstanden med 20 %.

Ifølge beregningerne udført i *husdyrgodkendelse.dk* vil geneafstanden i forhold til byzone være 548 meter, samlet bebyggelse 374 meter og enkeltbolig 122 meter. Genekriterierne er overholdt, se tabel 4. Ved lugtberegning regnes fra midten af de enkelte stalde. Derfor er afstanden i tabel 4 anderledes end i figur 1.

Samlet resultat af lugtberegning ? i							
Bebyggelse	Kumulation	Model	Ukorrigeret geneafstand (m)	Korrigeret geneafstand (m)	Vægtet gennemsnitsafstand (m)	Bortscreenet	Genekriterie overholdt
 Lønborggårdvej 15	0	FMK	122	122	396,8	Ja	Ja 
 Nr Hebovej 18	0	FMK	122	122	436,6	Ja	Ja 
 Hebovej 20	0	NY	373,9	373,9	1893,2	Ja	Ja 
 Janderup By, Janderup	0	NY	548,1	548,1	1880	Ja	Ja 

Tabel 4. Beregnet geneafstand fra husdyrbruget efter planlagt udvidelse

Lovens minimumskrav til afstande til nærmeste beboelser indenfor de tre typer er overholdt. Varde Kommune vurderer derfor, at lugt fra staldene ikke vil give væsentlige gener for omgivelserne.

Varde Kommune har i forbindelse med nabohøringen modtaget en henvendelse fra naboen på Lønborggårdvej 11, som har udtrykt bekymring for øgede lugtgener ved etableringen af den nye møddingsplads.

Møddinger uden daglig tilførsel skal i henhold til gældende lovgivning være overdækket med plastik eller kompostdug. Ligeledes skal der i henhold til gældende lovgivning være et tæt flydelag på gyllebeholderne og udbringning af husdyrgødning skal ske i henhold til de gældende regler.

Varde Kommune vurderer på baggrund af ovenstående samlet, at lugt fra husdyrbrugets produktion, opbevaring og udbringning af husdyrgødning, ikke vil medføre lugtgener, der stiger til et niveau, som ikke bør accepteres af omgivelserne.

Der stilles generelle vilkår til forebyggelse af lugtgener, samt at der kan kræves undersøgelse, hvis det skønnes, at lugtgener i omgivelserne er større end det kunne forventes ud fra grundlaget for miljøvurderingen.

7.12 Støj og rystelser

Ansøger oplyser følgende:

Der kan forekomme støjkluder fra kompressor, transport til og fra ejendommen og malkeanlæg.

Det tilstræbes, at støjende aktiviteter afholdes i tidsrummet 6-18.

Der anvendes malkeroboter. Malkekompresor er placeret indendøre for at mindske støjgener.

For så vidt angår støj fra landbrugsmaskiner vil der dagligt forekomme kørsel, samt jævnlig transporter med lastbil.

Støj søges generelt dæmpet ved valg af støjsvag teknologi og afskærmning. Endvidere søges al unødigt tomgangskørsel undgået.

I Miljøstyrelsens vejledning nr. 5/1984 om "ekstern støj fra virksomheder" anføres ingen grænseværdier for støjbelastningen fra virksomheder ved boliger i det åbne land. Dog anføres, at man som udgangspunkt ved fastsættelse af støjgrænser ved nærmest liggende enkeltbolig bør anvende de grænseværdier, som er gældende for områder med blandet bolig- og erhvervsbebyggelse. Disse værdier er anvendt i denne afgørelse.

I orientering fra Miljøstyrelsen nr. 9 1997 fremgår foreslåede grænser for vibrationer i det eksterne miljø.

Varde Kommune vurderer, at udvidelsen ikke vil medføre væsentlige støj- og rystelsesgener for omgivelserne.

Varde Kommune stiller dog generelle vilkår til overholdelse af støjgrænser, og at der om nødvendigt kan kræves dokumentation for at støjgrænserne er overholdt.

7.13 Støv

Ansøger oplyser følgende:

Der kan forekomme støv fra kørsel på de omkringliggende arealer og veje ved staldanlæggene, endvidere vil der være en mindre støvgen ved indlæsning af færdigfoder.

Der vil i det daglige være fokus på at minimere støvgener udenfor husdyrbruget, og i forbindelse på færdsel på ikke befæstede veje være særligt fokus omkring ejendommen beliggende nær ved vejene.

For at begrænse støvgener henviser Varde Kommune til god landmandspraksis. Blandt andet at al transport til og fra husdyrbruget bør forgå ved hensynsfuld kørsel, samt at alle aktiviteter på husdyrbruget planlægges, således at omgivelserne påvirkes mindst muligt.

Varde Kommune vurderer, at der som følge af udvidelsen ikke vil være aktiviteter, som vil medføre væsentlige støvgener. Der fastsættes vilkår om, at drift af anlægget ikke må medføre væsentlige støvgener udenfor husdyrbruget.

7.14 Skadedyr

Ansøger oplyser følgende:

Bekæmpelse af skadedyr foretages efter Aarhus Universitet, Institut for Agroøkologi fastsatte retningslinjer.

Kemisk fluebekæmpelse foretages efter Aarhus Universitet, Institut for Agroøkologi. Herudover anvendes der rovfluer.

Bekæmpelse af rotter foretages efter Aarhus Universitet, Institut for Agroøkologi retningslinjer.

Desuden følges de forbyggende foranstaltninger, som er fastlagt i Bekendtgørelse om bekæmpelse af rotter mv. (Bek. nr. 611 af 23. juni 2001).

Varde Kommune har i forbindelse med nabohøringen modtaget en henvendelse fra naboen på Lønborggårdvej 11, som har udtrykt bekymring for øgede fluegener ved etableringen af den nye møddingsplads.

Varde Kommune vurderer, at de generelle regler om overdækning af møddingen med plastik eller kompostdug straks efter udlægning er tilstrækkelige for at forebygge lugt- og fluegener fra møddingspladsen. Ansøger har desuden oplyst i ansøgningen, at der på husdyrbruget foretages kemisk fluebekæmpelse efter retningslinjerne fra Aarhus Universitet, Institut for Agroøkologi, samt at der derudover også anvendes rovfluer.

Varde Kommune henstiller til at der tillige opretholdes en god staldhygiejne, for at forebygge fluegener.

Varde Kommune vurderer på baggrund af ovenstående, at der udføres tilstrækkelig forebyggende bekæmpelse. Dog fastsættes vilkår til opbevaring af foder og om at foretage fluebekæmpelse efter retningslinjer fra Aarhus Universitet, Institut for Agroøkologi. Retningslinjerne angiver en række afprøvede metoder og opdateres løbende.

7.15 Døde dyr

Ansøger oplyser følgende:

Bortskaffelse af døde dyr sker til DAKA. De døde dyr opbevares øst for bygning 5. Placering og afhentningsstedet er langt fra nabobeboelser, og ligger ugenerende for kørsler til og fra ejendommen. De døde dyr ligger hævet fra jordoverfladen og er overdækket med kadaverkappe.

Opbevaring af døde dyr er reguleret af Fødevarestyrelsens ”Bekendtgørelse om opbevaring m.m. af døde produktionsdyr”. Der er dog, i forbindelse med opbevaring af affald, stillet et generelt vilkår til forebyggelse af uhygiejniske forhold.

Varde Kommune vurderer ud fra ansøgers redegørelse, at døde dyr opbevares og bortskaffes miljømæssigt forsvarligt på husdyrbruget.

7.16 Lys

Ansøger oplyser følgende:

Belysning af anlæg: Der vil være et vist lysudfald fra bygningernes vinduer, samt fra de åbne stalde.

Lyset i staldene er tændt efter behov, og der er vågebelysning om natten.

Lyset vil udelukkende være tændt på det niveau som enten er foreskrevet af anden lovgivning eller i det omfang det er nødvendigt i forbindelse med ophold i staldene.

Udendørsbelysning vil være tilkoblet bevægelsessensorer eller automatisk slukning.

Varde Kommune vurderer, at der ikke vil være væsentlige gener forbundet med husdyrbrugets belysning. Dog stilles et generelt vilkår om, at husdyrbrugets drift ikke må medføre væsentlige lysgener udenfor husdyrbruget.

7.17 Transport

Transporter forekommer i forbindelse med levering af foder, gødning, brændstof og andre forbrugsstoffer. Der sker desuden transporter i forbindelse med afhentning af levende og døde dyr, ved afhentning af mælk samt internt på husdyrbruget. Endelig er der transporter i forbindelse med udbringning af husdyrgødning samt ved hjemtransport af afgrøder.

Transporterne fordeler sig som vist i tabel 5. Én transport svarer til både en kørsel til og fra husdyrbruget.

Transporttype	Antal transp./år, Nudrift	Antal transp./år, Ansøgt	Ændring +/-	Transport- middel
Afhentning af mælk	183	183		Lastbil
Afhentning af levende dyr	25	25		Lastbil
Afhentning af døde dyr	20	20		Lastbil
Transport af foder	24	28	+ 4	Traktor
Ensilage	335	335		Traktor
Halm		20	+ 20	Traktor
Husdyrgødning, Fast	35	60	+ 25	Traktor
Gylle	400	400		Traktor
Affald	52	52		Lastbil
Andet (fragtbil o.l.)	15	21	+ 6	Lastbil
Brændstof	6	12	+ 6	Lastbil
Transporter i alt	1.095	1.144	+ 49	

Tabel 5. Oversigt over det årlige antal transporter til og fra Hebovej 71.

Mælketransporterne foregår hver anden dag. Andre transporter foregår normalt i dagtimerne og på hverdage. Afhentning af mælk kan dog ske døgnet rundt i henhold til mejeriets køreplaner. Det samme gælder afhentning af levende dyr. I højsæsonen kan det være nødvendigt med transporter i weekenden og uden for normal arbejdstid.

Figur 4 beskriver til- og frakørselsforhold.



Figur 4. Til- og frakørselsforhold på husdyrbruget. Blå pile = driftsmæssige indkørsler og grøn pil = privat indkørsel.

Der er forholdsvis langt til nærmeste nabo fra de to driftsmæssige til- og frakørsler på husdyrbruget. Varde Kommune vurderer derfor, at til- og frakørsel til husdyrbruget ikke vil medføre væsentlige miljømæssige gener for de omboende.

7.18 Spildevand

Ansøger oplyser følgende:

Sanitært spildevand

Sanitært spildevand fra stuehus og driftsbygningerne ledes til septiktank og videre til nedsivningsanlæg.

Processpildevand

Rengøringsvand fra stalde ledes til gyllebeholder. Ca. 1.350 m³/år spildevand tilledes gyllebeholder med flydende husdyrgødning efter udvidelsen.

Overfladevand / restvand

Alle faste kørselsveje fra Hebovej til ensilageplads er beton og pladser med SF sten. Vand fra vejene løber af, men på pladserne opsamles det og ledes til grøft. Der ændres ikke i dette i ansøgt drift.



Figur 6. Placering af afløb på husdyrbruget.

Tagvand

Tagvand opsamles fra eksisterende bygninger og ledes til grøft. Tagvand fra den nye kalvestald skal ledes til nedsivning.

Varde Kommune vurderer ud fra ansøgers redegørelse at afledning af spildevand er tilstrækkeligt beskrevet, og at spildevandet fra husdyrbruget bortledes miljømæssigt forsvarligt. Der stilles dog vilkår om, at der skal foreligge en tilladelse til nedsivning af tagvandet inden byggeri af den nye kalvestald påbegyndes

7.19 Driftsforstyrrelser eller uheld

Ved håndtering og opbevaring af gylle, kemikalier og olie, vil der altid være risiko for at der kan ske uheld. Beholdere kan springe læk, vogne kan vælte, igangsatte pumper kan blive glemt og der kan opstå brand.

For at minimere risikoen for nedsivning af stoffer til grundvandet samt beskyttelse af det omgivende miljø, har ansøger oplyst at følgende er proceduren for håndtering af gylle, kemikalier og olie, ved uheld på husdyrbruget:

Ansøgers redegørelse:

Ved tilfælde af gylleudslip, inddæmnes gyllen med jord, sand og halmballer, og opsamles hurtigst muligt med gummiged eller ved pumpning. Der er ingen grøfter/vandløb i nærheden af ejendommen som gyllen kan løbe ned i, og dermed forurene.

Der er en nødgenerator på ejendommen. En nødgenerator kan være med til at minimere driftsforstyrrelser i tilfælde af strømsvigt.

Varde Kommune vurderer at ansøger har redegjort tilstrækkeligt for mulige uheld, samt for forholdsregler i tilfælde af uheld.

7.20 Beskyttede naturområder omkring husdyrbruget - ammoniak

På et husdyrbrug er det stalde og husdyrgødningslagre, der er hovedkilden til udledning af luftbåret kvælstof (ammoniakfordampning). Beregninger, der er foretaget i *husdyrgodkendelse.dk*, viser at ammoniakfordampningen fra både 8-årsdriften, samt nudriften er 5.327,3 kg kvælstof pr. år, og i ansøgt drift 6.470,9 kg kvælstof pr. år.

Samlet resultat af ammoniakberegninger ? i		
Samlet emission: 6470,9 (kg NH ₃ -N/år)	Meremission (8 års-drift): 1143,6 (kg NH ₃ -N/år)	Meremission (nudrift): 1143,6 (kg NH ₃ -N/år)

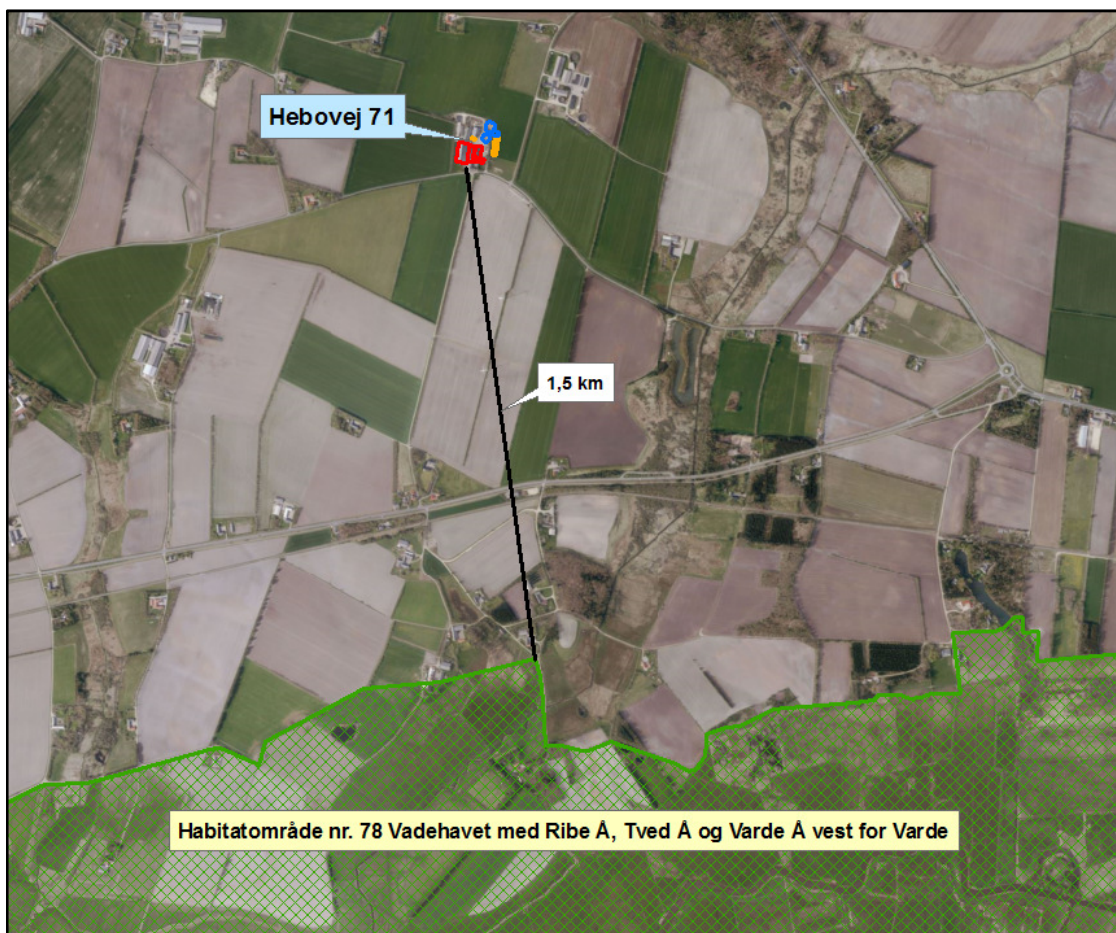
Figur 7. Beregninger af ammoniakfordampningen i *husdyrgodkendelse.dk*

Det ansøgte projekt medfører således en stigning i ammoniakfordampningen på 1.143,6 kg kvælstof pr. år i forhold til 8 års driften og nudriften.

Internationale naturbeskyttelsesområder (Natura 2000)

I henhold til "Bekendtgørelse om udpeging og administration af internationale naturbeskyttelsesområder samt beskyttelse af visse arter" (Bek. nr. 926 af 27. juni 2016) skal Varde Kommune foretage en konkret vurdering af påvirkningen af udpegede områder og arter.

Der er ca. 1,5 km fra husdyrbrugets bygninger til nærmeste internationale naturbeskyttelsesområde, som er Habitatområde nr. 78 Vadehavet med Ribe Å, Tved Å og Varde Å vest for Varde, se figur 8.



Figur 8. Nærmeste Internationale naturbeskyttelsesområde.

Varde Kommune har i *husdyrgodkendelse.dk* foretaget beregninger, som viser, at ammoniakdepositionen i ansøgt drift til nærmeste Internationale naturbeskyttelsesområde bliver 0,0 kg N/ha/år, hvilket er uændret i forhold til nudriften, se tabel 9.

§ 7 områder

I henhold til § 7 i Husdyrbrugloven, er etablering, udvidelse og ændring af anlæg på husdyrbrug ikke tilladt, hvis de ligger tættere end 10 m fra – eller helt eller delvist indenfor nærmere bestemte ammoniakfølsomme naturtyper.

Kategori I-natur (nærmere bestemte ammoniakfølsomme naturtyper beliggende inden for internationale naturbeskyttelsesområder).

Anlægget er beliggende ca. 1,7 km fra det nærmeste naturområde, der er omfattet af § 7 stk. 1 nr. 1 i husdyrbrugloven, og beliggende indenfor internationale naturbeskyttelsesområder, se figur 9.

Det drejer sig om en ammoniakfølsom Natura2000-naturtype 3150 Næringsrig sø, og indgår i udpegningsgrundlaget for området. Området er kortlagt af Naturstyrelsen i forbindelse med Natura 2000-planlægningen.

Varde Kommune har i *husdyrgodkendelse.dk* foretaget beregninger, som viser, at ammoniakdepositionen i ansøgt drift til nærmeste kategori I-naturområde bliver 0,0 kg N/ha/år, hvilket er uændret i forhold til nudriften, se tabel 9.

Kategori 2-natur (nærmere bestemte ammoniakfølsomme naturtyper, der er beliggende uden for internationale naturbeskyttelsesområder).

Anlægget er beliggende ca. 3,7 m fra det nærmeste naturområde, der er omfattet af § 7 stk. 1 nr. 2 i husdyrbrugloven, som omfatter nærmere bestemte ammoniakfølsomme naturtyper, der er beliggende udenfor internationale naturbeskyttelsesområder, se figur 9.

Det drejer sig om et § 3 beskyttet hedeområde.

Varde Kommune har i *husdyrgodkendelse.dk* foretaget beregninger, som viser, at ammoniakdepositionen i ansøgt drift til nærmeste kategori 2-natur bliver 0,0 kg N/ha/år, hvilket er uændret i forhold til nudriften, se tabel 9.



Figur 9. Husdyrbruget i forhold til nærmeste kategori 1 og kategori 2 område

Varde Kommune vurderer på den baggrund, at udvidelsen ikke vil medføre nogen væsentlig påvirkning af § 7-områder og derfor ikke vil påvirke § 7 områderne negativt.

§ 3 områder

Af figur 10 og tabel 6 fremgår de områder, som indenfor en afstand af 1.000 m fra anlægget er omfattet af naturbeskyttelseslovens § 3.



Figur 10. § 3 arealer indenfor 1.000 m fra husdyrbruget.

§ 3 lokalitet	Type	Grønt Danmarkskort i kommuneplanen	Naturkvalitetsplan		Nyeste naturtilstand	Afstand (m)
			Værdisætning	Målsætning		
1	Mose	Ja	B	A		748
2	Mose	Ja	B	A		846
3	Mose	Ja	C	B		787
4	Mose	Ja	A	A		484
5	Eng	Ja	B	A		878
6	Eng	Ja	C	B		454
7	Eng	Ja	C	B		494
8	Eng	Ja	C	B		461
9	Mose	Ja	C	B		501
10	Eng	Ja	C	B		522
11	Overdrev	Ja	?	Ikke målsat		585
12	Eng	Ja	C	C		918
13	Eng	Ja	C	B		969
14	Mose	Ja	C	B		947

Tabel 6. § 3 områder (minus søer) indenfor 1000 m fra husdyrbruget

Naturtyper har forskellige tålegrænser for hvor meget ammoniakdeposition de kan tåle før der sker ændringer på den enkelte naturtype. Naturtyperne inddeles i 5 kategorier, se tabel 7.

N-følsomhed	Tålegrænse
Uoplyst	Uoplyst
Ikke N-følsom	>30 kg N/ha/år
Mindre N-følsom	20-30 kg N/ha/år
Moderat N-følsom	10-20 kg N/ha/år
Særlig N-følsom	5-10 kg N/ha/år

Tabel 7. Oversigt over de 5 kategorier for N-følsomhed og deres tålegrænser

Århus Universitet har oplyst følgende baggrundsbelastning for Varde Kommune:

År	2006	2007	2008	2009	2012	2013	2014	2015
Kg N/ha	17,0	15,0	16,0	16,4	15,2	13,8	15,6	15,3

Tabel 8. Udvikling i baggrundsbelastningen for Varde Kommune

Kategori 3-natur (ammoniakfølsomme naturtyper, som ikke er omfattet af ovenstående kategori 1 og 2)

Indenfor 1.000 m fra anlægget er der 6 moser og et overdrev, se figur 10 og tabel 6.

Ingen af områderne er udpeget som rekreative områder eller er omfattet af fredning. Enkelte af de sydligste § 3 lokaliteter indgår i kommuneplanens udpegning af værdifulde kulturmiljøer (bevaringsværdige kulturmiljøer – Varde Ådal). De værdifulde kulturmiljøer vurderes ikke at blive påvirket negativt ved udvidelsen, da der ikke etableres nybyggeri i eller i nærheden af områderne.

De områder, som er udpeget som Grønt Danmarkskort i Varde Kommunes kommuneplan, se tabel 6, er dermed også omfattet af kommuneplanens handleplan for naturpleje. Der er dog ingen konkrete planlagte naturindsatser for områderne.

Områdernes naturkvalitet fremgår af tabel 6.

Varde Kommune har ikke kendskab til kvælstofbidrag til områderne fra andre kilder.

Indenfor 1.000 m fra anlægget er der ikke ammoniakfølsomme skove.

Varde Kommune har i *husdyrgodkendelse.dk* foretaget beregninger over ammoniakdepositionen på de nærmest liggende Natura 2000, Kat. 1- og Kat. 2-naturområder samt de øvrige nærmest liggende (og kvælstoffølsomme) naturområder.

Beregningerne fremgår af tabel 9, og er foretaget ud fra 8-års driften, nudriften og den ansøgte drift.

§ 3 lokalitet	N-følsom	Afstand (m)	Tålegrænse, kgN/ha	8 års drift, kgN/ha	Nudrift, kgN/ha	Ansøgt, kgN/ha
Natura 2000	Ikke	1.500	> 30	0,0	0,0	0,0
Kategori 1		1.700		0,0	0,0	0,0
Kategori 2	Moderat	3.700	10-20	0,0	0,0	0,0
4 (mod øst)	Særlig	826	5-10	0,5	0,5	0,6
4 (mod nord)	Særlig	496	5-10	1,0	1,0	1,2
9	Særlig	501	5-10	0,9	0,9	1,1
11	Ikke oplyst	585		0,3	0,3	0,4

Tabel 9. Beregning af ammoniakdeposition på vigtige naturområder

Der bliver som følge af udvidelsen ikke tale om merdepositioner, som overstiger 1,0 kg N/ha/år til kategori 3-naturområder. Ammoniak fra anlægget vurderes ikke at forringe naturtilstanden på kategori 3-naturområderne.

Øvrig § 3-natur

Indenfor 1.000 m fra anlægget er der registreret 3 mindre søer. Varde Kommune vurderer, at den luftbårne ammoniakdeposition fra anlægget har en meget begrænset effekt. Hovedkilden til næringsberigelse af søerne vurderes at være overfladevand fra dyrkede arealer, dels som vand, der løber på jordoverfladen til søerne, samt næringsberiget overfladevand der løber til søerne via rodzonen på dyrkede arealer. Ammoniak fra anlægget vurderes ikke at forringe naturtilstanden i § 3 søerne.

Indenfor 1.000 m fra anlægget er der 5 enge, se figur 10 og tabel 6. Engene er B- og C-værdisatte, og A-, B- og C-målsatte. Der bliver som følge af udvidelsen ikke tale om merdepositioner, som overstiger 1,0 kg N/ha/år. Ammoniak fra anlægget vurderes ikke at forringe naturtilstanden på § 3 engene.

På baggrund af ovenstående vurderer Varde Kommune, at udvidelsen af dyreholdet ikke vil påvirke kategori-3 naturområderne / § 3-områder væsentligt som følge af ammoniakdeposition, og at udvidelsen ikke vil medføre tilstandsændringer på disse områder.

7.21 Påvirkning af "Bilag IV arter"

I henhold til § 11 i "Bekendtgørelse om udpegning og administration af internationale naturbeskyttelsesområde samt beskyttelse af visse arter" er der indført en streng beskyttelse af en række dyre- og plantearter, uanset om de forekommer inden for et beskyttelsesområde eller udenfor. Disse arter fremgår af direktivets bilag IV og kaldes derfor bilag IV-arter. For en række arters vedkommende har Varde Kommune intet kendskab til arternes udbredelse i området, det gælder f.eks. løgfrø, markfirben og alle arter af småflagermus.

Spidssnudet frø og birkemus er begge arter der er listet på bilag IV. Spidssnudet frø er almindelig udbredt i Varde Kommune, og forventes at forekomme i forbindelse med naturområder, hvor der er egnede leveforhold for spidssnudedede frøer. Det er Varde Kommunes vurdering at udvidelsen ikke vil medføre nogen væsentlig påvirkning af spidssnudet frø på grund af den store forekomst af arten i Varde Kommune.

Birkemus er registreret få steder i Varde Kommune. Nærmeste lokalitet, hvor der er registreret birkemus, er ca. 5,6 km nordøst for husdyrbruget. Det er Varde Kommunes vurdering, at

udvidelsen af dyreholdet ikke vil medføre nogen væsentlig påvirkning af birkemusen på grund af den store afstand til den nærmeste lokalitet hvor birkemusen er registreret.

Varde Kommune vurderer i øvrigt, at udvidelsen kan gennemføres uden at påvirke nogen af de listede arter på bilag IV i direktivet væsentligt.

Bedste tilgængelige teknik (BAT)

Med begrebet ”bedst tilgængelig teknologi” menes den teknik, som mest effektiv giver et højt beskyttelsesniveau for miljøet som helhed, og som samtidig er afvejet i forhold til fordele og økonomiske udgifter. Jævnfør Husdyrbruglovens § 27 skal kommunen sikre sig, at ansøger har truffet de nødvendige foranstaltninger til at forebygge og begrænse forurening ved anvendelse af den bedste tilgængelige teknik.

I Varde Kommunes vurdering af BAT indgår bl.a.

- BREF-dokumentet (EU-kommissionens referencedokument for BAT vedrørende intensiv hold af svin og fjerkræ)
- Miljøstyrelsens Teknologiliste
- Miljøstyrelsens Teknologiblade
- Miljøstyrelsens vejledende BAT-standardvilkår


I Varde Kommunes BAT-vurdering indgår disse hovedpunkter:

- Ammoniak

I de følgende afsnit følger ansøgers oplysninger om anvendelse af BAT, samt Varde Kommunes vurdering af om ansøger lever op til det niveau, som Varde Kommune fastlægger som BAT-niveauet for projektet.

7.22 BAT - Ammoniak

Ansøger har beregnet projektets BAT-emissionsniveau ud fra Bilag 3 i Husdyrgodkendelsesbekendtgørelsen, se tabel 10.

Samlet BAT beregning  			
	Stalde	Lagre	Total
Samlet BAT krav (kg NH ₃ -N /år)	5704	595	6299
Faktisk emission (kg NH ₃ -N /år)	5876	595	6471
Forskel (kg NH ₃ -N /år)	-	-	-172
Vejledende BAT Overholdt?	-	-	Nej

Tabel 10. Beregning af projektets BAT-emissionsniveau

BAT-emissionsniveauet for projektet er på den baggrund beregnet til 6.298,4 kg NH₃-N og projektets reelle ammoniakemission er på 6.471 kg NH₃-N. Projektet har således en total ammoniakemission, der er 172 kg NH₃-N højere end det beregnede BAT-emissionsniveau.

I husdyrgodkendelse.dk er eksisterende stalde vurderet som BAT i henhold til miljøgodkendelse fra 2009. I denne miljøgodkendelse var der stillet vilkår om skrabning på nogle af spaltearealerne. Jævnfør nyhedsbrev á den 21. februar 2018 fra Miljø- og Fødevarerministeriet, Miljøstyrelsen: ”Sådan håndteres godkendelse af kvægbrug i lyset af ny viden fra de forskellige staldsystemer” har spalteskrabere ingen effekt på ammoniakfordampningen. Derfor er vilkår om skrabning af spaltes fjernet fra denne miljøgodkendelse.

Bygning 2a, som er en eksisterende servicebygning, ændres til sengestald med spalter. Ammoniakemissionen fra dette staldsystem er 172 kg N højere end det beregnede BAT-niveau for denne stald. I praksis er Bygning 2 og 2a én og samme bygning, som i den sydlige ende er indrettet som servicebygning. Det er denne del af bygningen, der ændres til sengestald med spaltegulv, svarende til det staldsystem der er i den øvrige del af bygningen.

I henhold til § 24 stk. 5 i husdyrgodkendelsesbekendtgørelsen kan kommunen i særlige tilfælde fravige kravene i bilag 3, pkt. A, nr. 2 tabel 4 og 5, hvis ansøger godtgør, at kravet konkret ikke vil være proportionalt som følge af den eksisterende indretning og drift.

Ansøger har redegjort for fravalg af teknologier som følger:

- *Overdækning af en gyllebeholder vil reducere ammoniakfordampningen fra den pågældende beholder med 50 %. Det vurderes, at en overdækning vil koste ca. 150.000 kr pr. beholder, hvilket giver en omkostning inkl. finansiering på ca. 40.000 kr om året i 10 år, som er den anslåede levetid for en overdækning. Hertil kommer vedligeholdelsesomkostninger, der anslås til i gennemsnit at være 2.500 kr pr. år. Samlet vil omkostningen til reduktion af 172 kg N blive 26 l krl/kg N hvilket vurderes at ligge langt over proportionalitets princippet.*
- *Gylleforsuring betyder en investering på 1 mio. kr. Det giver en årlig omkostning på mellem 80-100.000 kr, hvilket giver en omkostning på 465 krl/kg N. Dette vurderes at ligge langt over proportionalitets princippet.*

Varde Kommune vurderer på baggrund af ovenstående, og i henhold til § 24 stk. 5 i husdyrgodkendelsesbekendtgørelsen, at ansøger har godtgjort, at kravene til det nye staldafsnit i den eksisterende bygning (jævnfør bilag 3, pkt. A, nr. 2 tabel 4 og 5 i husdyrgodkendelsesbekendtgørelsen) ikke vil være proportionalt som følge af den eksisterende indretning og drift i den pågældende bygning (bygning 2 og 2a). Derfor er det Varde Kommunes vurdering, at ansøger lever op til lovgivningens krav om BAT på punktet ammoniak.

7.23 Samlet BAT-vurdering

Som der er redegjort for i de foregående punkter, lever ansøger op til Varde Kommunes fastsatte BAT-niveau for projektet. Varde Kommune vurderer på den baggrund, at ansøger har truffet de nødvendige foranstaltninger til at forebygge og begrænse forurening ved anvendelse af den bedste tilgængelige teknik i henhold til § 27 i Husdyrbrugloven.

8 Egenkontrol

Ansøgers redegørelse:

- Gødningsbeholderne følger reglerne for kontrol min. hvert 10. år.
- En gang årligt udarbejdes ”gødnings- og husdyrindberetning” til dokumentation af husdyrholdets størrelse.
- Overvågning af vand og strømforbrug

9 Alternative muligheder

Ansøgers redegørelse:

Der er overvejet om det ville være muligt at placere den nye kalvestald andre steder på ejendommen. Det er dog vigtigt at forhold som logistik ligeledes inddrages i overvejelserne. Mod syd er ejendommen begrænset af vejen og det er således ikke muligt at placere bygningen der, og mod nord ligger foderfaciliteter og gylleopbevaring. Det er derfor vurderet at den ansøgte placering er eneste alternativ.

10 Nabo- / partshøring

Projektet er udover ansøger og dennes konsulent sendt til høring hos naboer/partner, som ejer en matrikel indenfor lugtkonsekvenszonen, som er 510 m fra husdyrbruget, i perioden fra den 20. marts til den 19. april 2018

Varde Kommune har i nabohøringen modtaget bemærkninger fra naboen på Lønborggårdvej 11, som har udtrykt bekymring for øgede flue- og lugtgener ved etableringen af den nye møddingsplads. Bemærkningerne er behandlet under punkterne 7.11 Lugt og 7.14 Skadedyr.

11 Samlet vurdering

På baggrund af ovenstående vurderer Varde Kommune, at det ansøgte projekt ikke vil medføre en væsentlig påvirkning af miljøet, naturen og naboerne sammenholdt med den nuværende produktion, hvis de i miljøgodkendelsen opstillede vilkår overholdes.

Varde Kommune vurderer, at der kan meddeles godkendelse til det ansøgte da:

- Der er truffet de nødvendige foranstaltninger til, at forebygge og begrænse forurening ved anvendelse af den bedste tilgængelige teknik.
- Husdyrbruget i øvrigt kan drives på stedet uden at påvirke omgivelserne på en måde, som er uforenelig med hensynet til omgivelserne.
- Udvidelse og drift af husdyrbruget ikke medfører væsentlige virkninger på miljøet.