



Revurdering af § 12 miljøgodkendelse

Husdyrbruget I/S Askgaard
Askgårdsvej 3, 8340 Malling

Dato for gyldighed: 17. maj 2023

TEKNIK OG MILJØ
Aarhus Kommune



INDHOLD

Indhold	2
Datablad	4
Generelt	5
Ikke-teknisk resumé	6
Afgørelse	7
Vilkår	8
Årsproduktion, drift og indretning	8
Opbevaring og håndtering af husdyrgødning	8
Lugt, støv og ventilation	8
Støj	8
Skadedyr.....	8
Spildevand, jord og overfladevand	9
Affald.....	9
Uheld og risici	9
Energi og ressourcestyring	9
Egenkontrol	9
Ophør	10
Miljøteknisk beskrivelse og vurdering	10
BAT for IE-husdyrbrug og særlige vilkår	10
Årsproduktion, drift og indretning	11
Produktionsareal	11
Opbevaring og håndtering af husdyrgødning	12
BAT-teknologi for opbevaringslagre og staldindretning	12
BAT i forhold til gødningsopbevaring er ifølge Aarhus Kommune bl.a.:	12
BAT-emissionsgrænseværdi for ammoniak.....	13
Påvirkning af natur	13
Bilag IV	15
Lugt og støv	16
Foder	16
BAT ammoniak.....	16
BAT fosfor	17
Energi og ressourcestyring	17
Støj	18
Skadedyr.....	18
Transport	18
Affald.....	18
Uheld og risici	18
Egenkontrol	19
Ophør	19
BAT for IE-husdyrbrug og særlige vilkår	19
Særregler for IE-husdyrbrug	20
Samlet vurdering	24

Offentlighed og klagevejledning	24
Offentlighed	24
Klagevejledning	24
Bilag 1 - Situationsplan	25

Bilag:

Bilag 1: Situationsplan.

Bilag 2: Ansøgers miljøtekniske beskrivelse og miljøkonsekvensrapport.

DATABLAD

Landbrugets navn og beliggenhed	Askgaard Askgårdsvej 3 8340 Malling
Matrikel nr.:	5, Ask By, Astrup
CVR nr.:	19245608
CHR nr.:	26408
Ejer af ejendommen	I/S Askgaard Askgårdsvej 3 8340 Malling
Rådgiver	Camilla Lerbjerg Thomsen Anders Vindberg Boel, amo@landbonord.dk LandboNord Erhvervsparken 1, 9700 Brønderslev
Brugstype	IE-søer
Gældende afgørelse	§12 miljøgodkendelse af 29. november 2017
Ansøgning, skema nr.	242495
Tilsynsmyndighed	Aarhus Kommune
Sagsbehandler 2. sagsbehandler (kvalitetssikring)	Christian Westergaard Anker Laubel
Afgørelsens dato	25. marts 2024

GENERELT

Miljøgodkendelser af husdyrbrug meddelt efter miljøbeskyttelsesloven¹ eller husdyrbrugloven² skal regelmæssigt tages op til revurdering og om nødvendigt ajourføres af hensyn til den teknologiske udvikling i den bedste tilgængelige teknik jf. §40 i husdyrgodkendelsesbekendtgørelsen³. Kommunen skal vurdere, om de eksisterende vilkår skal bibeholdes eller frafaldes, og om der skal stilles nye vilkår. Revurderingen skal foretages første gang, når der er gået 8 år fra godkendelsen blev givet og derefter hvert 10. år.

IE-husdyrbrug skal dog altid revurderes, når der er offentliggjort nye BAT-konklusioner, der vedrører den væsentligste del af husdyrbrugets aktiviteter. Revurderingen skal overholde kravene, jævnfør § 39, stk. 1 i husdyrgodkendelsesbekendtgørelsen senest 4 år efter offentliggørelsen af BAT-konklusionen i EU-Tidende.

Et af formålene med den regelmæssige revurdering er, at det løbende sikres, at husdyrbrugets indretning og drift fortsat er baseret på anvendelse af den bedste tilgængelige teknik (BAT). BAT skal sikre, at forureningen fra husdyrbruget til stadighed begrænses mest muligt. Der skal således stilles skærpede vilkår, hvis væsentlige ændringer i BAT skaber mulighed for betydelig nedbringelse af emissionerne, uden det medfører uforholdsmæssige store omkostninger.

Påbud – ud over, hvad der følger af BAT – skal være begrundet i en væsentlig risiko for virkning på miljøet, hvor der er fremkommet nye oplysninger om forureningens skadelige virkning, der ikke kunne forudses ved godkendelsens meddelelse eller forureningen i øvrigt går ud over det, der blev lagt til grund ved godkendelsens meddelelse.

Det fremgår af husdyrbruglovens § 41, at revurderingen gennemføres ved påbud efter lovens § 39. Revurderingen skal resultere i en afgørelse, hvor vilkårene i den oprindelige godkendelse enten skærpes ved påbud eller i en afgørelse, hvor der ikke findes anledning til at skærpe.

En revurderingsafgørelse er således ikke en ny godkendelseshandling, og kan derfor ikke indebære en udvidelse eller ændring, der medfører forøget forurening.

¹ Miljøministeriets bekendtgørelse af lov nr. 48 af 12. januar 2024 om miljøbeskyttelse.

² Lov nr. 1572 af 20. december 2006 om husdyrbrug og anvendelse af gødning m.v., jf. lovbekendtgørelse nr. 520 af 1. maj 2019.

³ Bekendtgørelse nr. 443 af 26. april 2023 om godkendelse og tilladelse mv. af husdyrbrug.

IKKE-TEKNISK RESUMÉ

Aarhus Kommune har revurderet § 12 miljøgodkendelsen af 29. november 2017 på husdyrbruget beliggende på Askgårdsvej 3, 8340 Malling.

Askgårdsvej 3, 8340 Malling fik den 29. november 2017 en § 12 miljøgodkendelse efter husdyrbrugloven i eksisterende stalde til en produktion af 1.000 årssøer, 13.000 smågrise (7,0-32 kg) og 2.000 slagtesvin (32-115 kg) og 600 polte (32-120 kg) svarende til 366,33 DE.

Der blev desuden godkendt ny fritliggende gyllebeholder på med et overfladeareal på 1.350 m², samt en rørledning fra det eksisterende anlæg til den nye beholder. Gyllebeholderen dog ikke opført inden for udnyttelsesfristen, og er derfor bortfaldet.

Revurderingen giver ikke tilladelse til at øge eller ændre dyreholdet, og der er derfor ikke tale om nogen merpåvirkning af omgivelserne.

Det er Aarhus Kommunes vurdering, at husdyrbruget fortsat lever op til kravet om bedst tilgængelig teknik (BAT). Revurderingen tager udgangspunkt i ovennævnte miljøgodkendelse, revurdering, anmeldelser samt de supplerende oplysninger ansøger har indsendt via IT-ansøgning nr. 242495 og tilknyttede bilag.

AFGØRELSE

Aarhus Kommune har revurderet § 12 miljøgodkendelsen af 29. november 2017 på husdyrbruget beliggende på Askgårdsvej 3, 8340 Malling.

Aarhus Kommune har på baggrund af revurderingen truffet afgørelse om, at vilkårene ændres som følger af nedenstående. Nærværende afgørelse fastsætter de vilkår, der skal gælde for den fortsatte drift af ejendommen.

Aarhus Kommune har vurderet, at husdyrbruget fortsat kan drives uden væsentlig virkning på miljøet under overholdelse af de givne vilkår. For overblikkets skyld er samtlige gældende vilkår samlet i denne afgørelse. Vilkår træder i kraft straks ved meddelelse af afgørelsen, medmindre andet fremgår i det enkelte vilkår.

Afgørelsen træffes med hjemmel i § 39, jf. § 41. i lov om miljøgodkendelse mv. af husdyrbrug.

Revurderingen skal jf. § 40 i husdyrgodkendelsesbekendtgørelsen regelmæssigt og mindst hvert 10. år tages op til revurdering.

Den næste regelmæssige revurdering skal foretages senest i 2034.

Birgitte Kloppenborg-Skrumsager
Afdelingsleder

Christian Westergaard
Sagsbehandler

VILKÅR

Vilkår som videreføres fra den oprindelige § 12 miljøgodkendelsen af 29. november 2017 er oplyst nedenfor. Nye vilkår der påbydes efter husdyrbruglovens § 39 ved denne revurdering benævnes "Nyt vilkår", og er markeret med kanter og skygge.

Årsproduktion, drift og indretning

1. Ejendommen tillades drevet med et maksimalt dyrehold på 1.000 søer, 13.000 smågrise (7,0-32 kg) og 2.000 slagtesvin (32-115 kg) og 600 polte (32-120 kg) årligt, på godkendelsestidspunktet svarende til 366,34 dyreenheder (DE).
2. Antallet af udnyttede stipladser må ikke overskride 1.000 stipladser for søer, 2.000 stipladser for smågrise og 700 stipladser for slagtesvin og polte, jf. tabel 1 og kortoversigt med staldafsnit, bilag 1.
3. Revideret vilkår: Stalde skal være indrettet med staldsystemer, som angivet i afsnittet Årsproduktion, drift og indretning nedenfor.

Opbevaring og håndtering af husdyrgødning – *ingen særlige vilkår.*

Lugt, støv og ventilation – *ingen særlige vilkår.*

Støj

4. Virksomhedens bidrag til støjbelastningen i omgivelserne⁴ må ikke overstige følgende værdier målt nabobeboelser eller deres opholdsarealer:

Mandag-fredag kl. 07-18 (8 timer) Lørdag kl. 07-14 (7 timer)	Alle dage kl. 18-22 (1 time) Lørdag kl. 14-18 (4 timer) Søn- og helligdag kl. 07-18 (8 timer)	Alle dage kl. 22-07 (½ time)	Alle dage (kl. 22-07) Maksimal værdi
55 db (A)	45 db (A)	40 db (A)	55 db (A)

5. Virksomheden skal efter anmodning fra kommunen ved en støjmåling dokumentere, at vilkår om støj er overholdt. Målingerne skal foretages i overensstemmelse med den til enhver tid gældende lovgivning og retningslinjer på området. Tilsynsmyndigheden kan maksimalt kræve målinger en gang årligt.

Skadedyr

6. På ejendommen skal der foretages en effektiv forebyggelse og bekæmpelse af fluer i overensstemmelse med de seneste fastsatte retningslinjer fra Agro, Institut for Agroøkologi, Aarhus Universitet, tidligere Statens Skadedyrslaboratorium. Bekæmpelse skal desuden foretages på kommunens forlangende.

⁴ Støjbidraget måles bortset fra maksimalværdien som det ækvivalente, konstante, korrigerede støjniveau i dB(A) jf. Vejledning nr. 5 fra 1984 om ekstern støj fra virksomheder. Tallene i parentes angiver referencetiden inden for den pågældende periode.

Spildevand, jord og overfladevand – ingen særlige vilkår

Affald

7. Virksomhedens eventuelle olie- og kemikalieoplag, herunder olie- og kemikalieaffald, skal til enhver tid opbevares i tæt emballage og stå overdækket på fast, tæt bund uden mulighed for afløb til kloak, jord, overfladevand eller grundvand. Opbevaringen skal tillige være med spildsikring, som beskrevet i Aarhus Kommunes forskrift om opbevaring af olie og kemikalier⁵.

Uheld og risici

8. Ved uheld der afstedkommer risiko for forurening af miljøet skal beredskabet straks orienteres via tlf. 112.
9. Der skal udarbejdes en beredskabsplan, som fortæller, hvornår og hvordan der skal reageres ved uheld, som kan medføre konsekvenser for det eksterne miljø. Beredskabsplanen skal være tilgængelig på husdyrbruget senest ved udnyttelse af godkendelsen. Planen skal være kendt af de ansatte. I tilfælde, hvor der ansættes udenlandsk arbejdskraft, skal planen udformes eller tilrettes således, at de pågældende ansatte er i stand til at træffe de fornødne forholdsregler i tilfælde af uheld.

Energi og ressourcestyring

10. Nyt vilkår: Husdyrbruget skal indenfor 1 år efter meddelelse af revurderingen være gennemgået af en energifaglig konsulent med det formål at sikre, at lønsomme ressourcebesparende teknologier løbende indføres på husdyrbruget. Gennemgangen skal som minimum indeholde en beskrivelse og vurdering af de aktuelle forhold samt mulighederne for indførelse af energibesparende teknologi vedr. belysning, køle- og fryseanlæg, varmeanlæg, ventilationsanlæg, maskinel og lign. samt de heraf afledte forhold, såsom f.eks. varmegenindvindingspotentialer, pumpetyper etc. Gennemgangen skal dertil fremhæve, om der er lønsomme teknologier, som kan indføres. Kontrolrapport skal fremsendes til Aarhus Kommune.

Egenkontrol

11. Nyt vilkår: Der skal hvert år udarbejdes en journal, dvs. en samling af nedenstående oplysninger, så den er klar til 1. marts. Journalen skal vises til tilsynsmyndigheden på forlangende, f.eks. ved tilsyn.
 - Dokumentation for produktionens størrelse, fx i form af gødningsregnskab eller relevant udtræk fra e-kontrol
 - Servicereport for eftersyn og justering af ventilationsanlæg.
 - Dokumentation for bortskaffelse af affald
 - Reparation og kontrol af gyllebeholder
 - Uheld, der har medført risiko for forurening af grundvand eller vandløb.
 - Elforbruget skal registreres én gang årligt. Elforbruget skal føres ind i et skema, så det kan sammenlignes med tidligere registreringer. Registreringerne skal gemmes i fem år.
 - Vandforbruget skal registreres én gang årligt. Vandforbruget skal føres ind i et skema, så det kan sammenlignes med tidligere registreringer. Registreringerne skal gemmes i fem år.

⁵ Nuværende link til forskriften på Aarhus Kommunes hjemmeside: <https://www.aarhus.dk/virksomhed/miljoe/reguleringer-og-vejledninger-om-miljoeforhold/saadan-skal-du-opbevare-olier-og-kemikalier/>

Ophør

12. Ved eventuelt ophør af dyreholdet skal dette meddeles til Aarhus Kommune.

13. Ved husdyrbrugets eventuelle ophør skal stalde m.v. rengøres og alle lagre af husdyrgødning, foder, affald og lignende bortskaffes miljømæssigt forsvarligt.

MILJØTEKNISK BESKRIVELSE OG VURDERING

BAT for IE-husdyrbrug og særlige vilkår

Et af formålene med den regelmæssige revurdering er, at det løbende sikres, at husdyrbrugets indretning og drift fortsat er baseret på anvendelse af bedste tilgængelige teknik (BAT).

Hvilken teknologi der anses for BAT-teknologi, fastlægges af Miljøstyrelsen ud fra afprøvninger af forskellige teknologier for bl.a. renseeffekt og økonomi. Herefter foretages for alle teknologier en afvejning af renseeffekt over for prisen på teknologien for at sikre, at teknologien ikke er uforholdsmæssigt dyr i forhold til dens effektivitet. Teknologier kan altså blive afvist som BAT-teknologi, fordi de er for ineffektive, eller fordi de er for dyre.

Ved fastlægningen af, hvad der anses for BAT-teknologi, anlægges den betragtning, at større virksomheder i branchen generelt må forventes at have bedre økonomiske muligheder end små for at anvende forureningsbegrænsende teknologi i produktionen. BAT-kravet fastsættes derfor strammere for større husdyrbrug end for små (proportionalitet).

I henhold til husdyrgodkendelsesbekendtgørelsens § 34 skal det ved en revurdering sikres, at husdyrbruget indrettes og drives på en sådan måde, at:

1. Der ud over iagttagelse af kravet i § 25 (om emission) er truffet de nødvendige foranstaltninger for at forebygge og begrænse forurening ved anvendelse af den bedste tilgængelige teknik,
2. Energi- og råvareforbruget udnyttes mest effektivt,
3. Mulighederne for at substituere særligt skadelige eller betænkelige stoffer med mindre skadelige eller betænkelige stoffer er udnyttet,
4. Produktionsprocesserne er optimeret, i det omfang det er muligt,
5. Affaldshierarkiet, jf. § 6 b i lov om miljøbeskyttelse, iagttages,
6. Der, i det omfang forureningen ikke kan undgås, er anvendt bedste tilgængelige rensningsteknik, og
7. Der er truffet de nødvendige foranstaltninger med henblik på at forebygge uheld og begrænse konsekvenserne heraf.

Ved Aarhus Kommunes vurdering i relation til § 35 i husdyrgodkendelsesbekendtgørelsen indgår Miljøstyrelsens Teknologiblade, Miljøstyrelsens digitale husdyrvejledning samt kravene i EU-kommissionens referencedokument om BAT for intensive hold af svin og fjerkræ (BREF-dokument 2017) samt BAT-konklusioner. Nedenfor vil de enkelte emner blive gennemgået.

Den miljøtekniske redegørelse fremgår af den eksisterende § 12 miljøgodkendelsen af 29. november 2017. Se desuden redegørelse i ansøgers miljøtekniske beskrivelse vedr. BAT (bilag 2).

I de følgende afsnit redegøres for argumenterne for de nye vilkår, samt årsager til, at nogle eksisterende vilkår udgår eller ændres.

Årsproduktion, drift og indretning

Husdyrbruget blev den 29. november 2017 godkendt til en årlig produktion på 1.000 årssøer, 13.000 smågrise (7,0-32 kg) og 2.000 slagtesvin (32-115 kg) og 600 polte (32-120 kg) svarende til 366,33 DE.

I forbindelse med godkendelsen blev der desuden godkendt en ny fritliggende gyllebeholder med et overfladeareal på 1.350 m², samt en rørledning fra det eksisterende anlæg til den nye beholder, som dog ikke blev opført indenfor udnyttelsesperioden.

I forbindelse med revurderingen bliver godkendelsens vilkår ajourført i forhold til teknologiske udvikling i den bedste tilgængelige teknik.

Der er tale om et lovligt eksisterende husdyrbrug, hvor staldanlægget ikke ændres. Staldanlægget skal i forbindelse med revurderingen dog leve op til BAT. I den forbindelse har Aarhus Kommune taget udgangspunkt i Miljøstyrelsens vejledende BAT-standardkrav.

En revurdering indebærer ikke udvidelser eller ændringer af den oprindelige miljøgodkendelse og efterfølgende tillæg, der kan medføre øget forurening, hvorfor den tilladte produktion er fastsat til den godkendte produktion jf. godkendelsen af 29. november 2017. Dette er fastsat med vilkår. Indretning af ejendommen med stalde og anlæg fremgår af bilag 1.

Produktionsareal

Fra 1. august 2017 er der sket ændringer i måden husdyrbrug bliver reguleret på, således at der i dag gives miljøgodkendelse til produktionsarealet i staldanlæggene. Definitionen på et produktionsareal er et areal i fast placerede husdyranlæg (stalde), hvorpå dyrene kan opholde sig, og har mulighed for gødningsafsætning, og som dyrene ikke kun har kortvarig adgang til.

Husdyrbruget på Askgårdsvej 3, 8340 Malling søgte om miljøgodkendelse den 1. marts 2017, og blev den 29. november 2017 godkendt efter reglerne, der gjaldt inden den 1. august 2017. Husdyrbrug der er godkendt efter regler der gjaldt inden den 1. august 2017, skal ved revurderinger stadig overholde kravene i § 25, jf. bilag 3, pkt. A, og i §§ 26, 27, 40 og § 41, stk. 1, nr. 9-13.

I revurderingsskemaet er der angivet et produktionsareal svarende til den reelle opdeling af staldanlægget. Hele staldarealet (5.294 m²) er taget med, så der regnes på worst case, da der er tale om en revurdering, og det fortsat er antallet af dyr, der er godkendelsesgrundlaget.

Størrelsen af produktionsarealerne er ens i ansøgt drift, nudrift og 8-års drift.

Nedenstående tabel angiver det oplyste produktionsareal:

Staldafsnit	Dyretype, gulvtype	Staldareal	Produktionsareal
Farestald	Søer, diegivende. Kassestier, delvis spaltegulv.	1.601 m ²	1.601 m ²
Polte	Slagtesvin. Delvis spaltegulv, 50-75% fast gulv.	385 m ²	385 m ²
Klimastald	Slagtesvin. Delvis spaltegulv, 25-49% fast gulv.	743 m ²	743 m ²
Drægtigstald	Søer, golde og drægtige. Individuel opstaldning, delvis spaltegulv.	2.565 m ²	2.565 m ²
	I alt	5.294 m ²	5.294 m ²

Skema 1 Produktionsarealer på husdyrbruget

Opbevaring og håndtering af husdyrgødning

Husdyrbruget råder over to gyllebeholdere, som vist i skemaet nedenfor.

Opbevaringsanlæg	Type	Miljøteknologi	Overfladeareal
Gylletanke 1	Gyllebeholder	Flydelag	363 m ²
Gylletanke 2	Gyllebeholder	Flydelag	428 m ²

Skema 2 Gødningsopbevaring på husdyrbruget

Der ændres ikke på bedriftens praksis med opbevaring og håndtering af husdyrgødning. Vilkår vedr. ny fritliggende gyllebeholder bortfalder, da beholderen ikke er opført inden for udnyttelsesfristen på 6 år, der udløb den 29. november 2023. Hvis husdyrbruget ønsker at opføre den beskrevne gyllebeholder, skal der ansøges på ny.

Vilkår der udgår:

5. Ny gyllebeholder skal opføres på den ansøgte placering (bilag 1B), og så gældende afstandskrav på mindst 15 m til vej og 30 m til naboskel overholdes.
6. Hvis der etableres en rørføring til den ny gyllebeholder (bilag 1B) fra det eksisterende anlæg:
 - Skal denne lægges indenfor egen matrikel.
 - Skal denne overholde en afstand på mindst 15 m til rørlagte vandløb og dræn, og mindst 100 meter til åbne vandløb og søer, som er større end 100 m².
 - Skal der foreligge en gravetilladelse fra kommunen, inden rørføring foretages under Askgårdsvej.
 - Skal etableringen af rørledning til pumpning af gylle udføres af autoriseret kloakmester og opfylder krav vedr. tæthed, styrke og vedligeholdelse som gælder for afløb fra stalde mv. i henhold til gældende husdyrgødningsbekendtgørelse.
 - Skal lægningsdybden være så stor, at køretøjer kan passere - og markarbejde kan udføres - hen over rørledningen uden at påvirke denne.
7. Der skal etableres minimum et 3-rækket hegn omkring den nye, fritliggende gyllebeholder (bilag 1B) bestående af hjemmehørende buske og træer, dog med plads til afhentning af gylle. Der skal vælges planter, som i løbet af 4-5 år giver en vedvarende, effektiv sløring. Beplantningen skal være plantet senest ét år efter gyllebeholderen er opført.
15. Den nye, fritliggende gyllebeholder (bilag 1B) skal fjernes, når den på et tidspunkt ikke længere er nødvendig for driften

BAT-teknologi for opbevaringslagre og staldindretning

Renere teknologi og bedste tilgængelige teknik (BAT) er ifølge Miljøstyrelsens vejledning om tilladelse og godkendelse m.v. af husdyrbrug at betragte som en generel ikke-stedbunden branchenorm. Dette betyder, at særlige følsomme eller for den sags skyld robuste omgivelser ikke har indflydelse på niveauet ved fastlæggelse af BAT. Særligt med begrebet "tilgængelig teknik" menes, at teknikken under afvejning af økonomiske udgifter og fordele skal være mulig at anvende i landbrugssektoren som helhed. Der ligger her i termen 'tilgængelig' indbygget en afvejning mellem mål og midler, men vel og mærke afvejet på sektorniveau og ikke på bedriftsniveau.

BAT i forhold til gødningsopbevaring er ifølge Aarhus Kommune bl.a.:

- at udbringningen ikke giver anledning til unødige gener.
- at anlæg til opbevaring af gødning mindst en gang om året tømmes for inspektion for revner/utætheder m.v. og vedligeholdelse.
- at der er tilstrækkelig opbevaringskapacitet på husdyrbruget.

- at flydelag på gyllebeholdere opretholdes, og at flydelaget hurtigt reetableres, når det brydes.

Samlet vurderes det med de stillede vilkår, at gødningshåndtering i eksisterende stalde m.v. lever op til kravet om BAT, hvis denne til enhver tid følger bestemmelserne i lovgivningen. Det vurderes, at husdyrbrugets staldindretning og gødningsopbevaringsanlæg overholder lovgivningen i henhold til husdyrbrugloven, miljøbeskyttelsesloven og heraf afledte bestemmelser.

BAT-emissionsgrænseværdi for ammoniak

Der sker ingen ændringer af stalde og dyrehold. Staldanlægget skal dog i forbindelse med revurderingen leve op til Miljøstyrelsens vejledende grænseværdier for ammoniakemission for eksisterende staldanlæg. Ved beregning af BAT-emissionsniveauet skal de aktuelle normtal bruges.

Det samlede BAT krav for husdyrbruget er i www.husdyrgodkendelse.dk vist på tabellen herunder, og er beregnet til 7.121 kg NH₃-N/år, og den faktiske emission er beregnet til 7.121 kg NH₃-N/år. Beregningerne er foretaget efter de retningslinjer og beregningsmetoder der fremgår af Miljøstyrelsens standardvilkår for BAT.

	Stalde	Lagre	Total
Samlet BAT krav (kg NH ₃ -N /år)	6804	316	7121
Faktisk emission (kg NH ₃ -N /år)	6804	316	7121
Forskel (kg NH ₃ -N /år)	-	-	0
Vejledende BAT Overholdt?	-	-	Ja

Tabel 1 BAT-beregning

Da det samlede BAT krav for husdyrbruget er overholdt, stilles der ikke yderligere vilkår til staldindretning eller gødningsopbevaring.

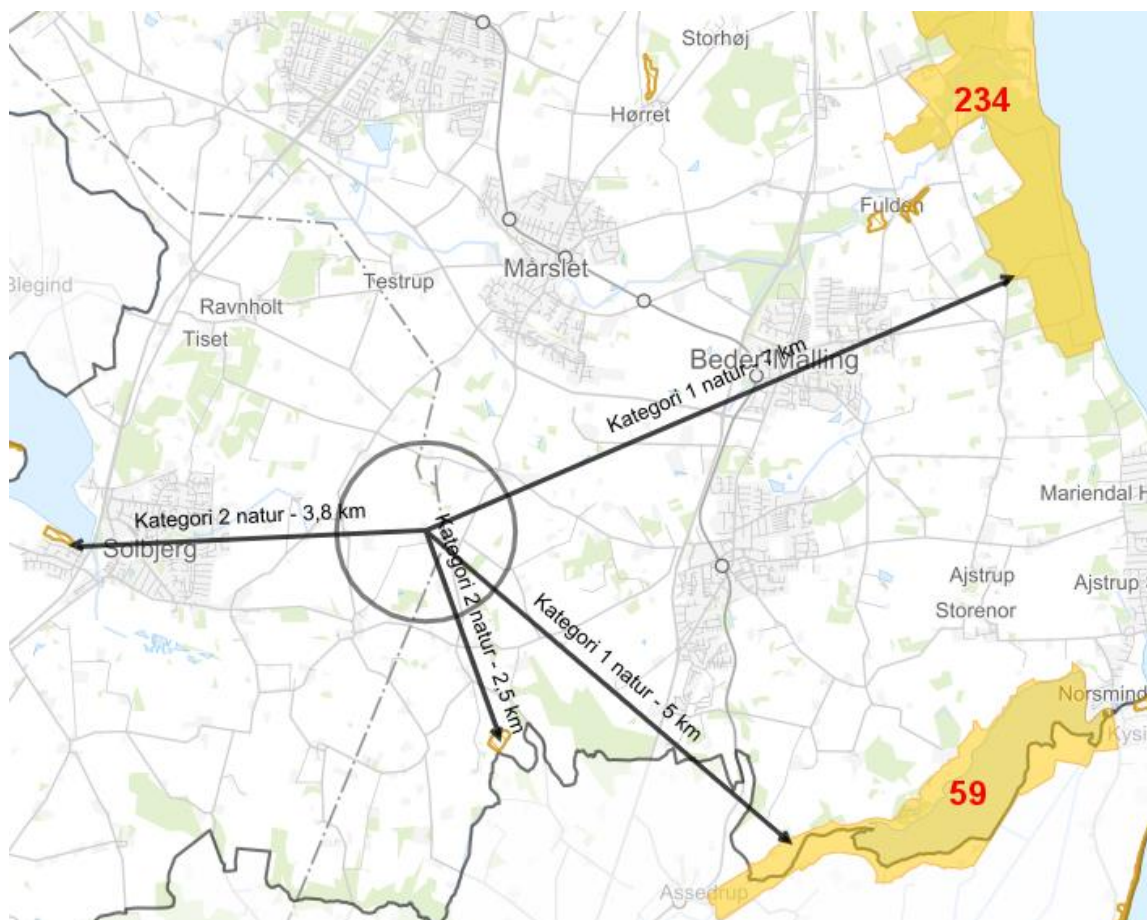
Påvirkning af natur

For at vurdere påvirkning af omkringliggende naturområder foretages der beregning af kvælstofdeposition i www.husdyrgodkendelse.dk i omkringliggende naturområder. Aarhus Kommune har vurderet, hvorvidt der i forbindelse med husdyrbruget er behov for en beskyttelse af naturen med dens bestand af vilde planter og dyr og deres levesteder, herunder områder, der er beskyttet mod tilstandsændringer eller fredet, udpeget som internationalt naturbeskyttelsesområde eller udpeget som særligt sårbart over for næringsstofpåvirkning.

Kategori 1 natur

Kategori 1 natur omfatter bestemte ammoniakfølsomme naturområder, som er beliggende indenfor internationale naturbeskyttelsesområder og er omfattet af udpegningsgrundlaget, samt heder og overdrev, som er beliggende indenfor internationale naturbeskyttelsesområder og som er beskyttet efter naturbeskyttelseslovens § 3.

Staldanlægget ligger i en afstand af mere end 7 km fra de internationale naturbeskyttelsesområder (Natura 2000-område) nr. 234, Giber Å, Enemærket og Skåde Havbakker og 5 km fra område nr. 59, Kysing Fjord.



Figur 1 Kategori 1 og 2-natur. Grå cirkel angiver 1km radius af staldanlægget.

Kommunen har vurderet, at det ikke er nødvendigt at foretage en miljøkonsekvensvurdering i forhold til Natura 2000-området, idet anlægget ligger langt fra Natura 2000-området. Det er via beregning dokumenteret, at totaldeposition fra staldanlægget vil være 0,0 kg N/ha/år på Natura-2000 området. Projektet overholder således den maksimalt tilladte totaldeposition⁶ jf. § 26 i bekendtgørelse om godkendelse og tilladelse m.v. af husdyrbrug.

Ammoniakfølsomme naturtyper (kategori 2 natur)

Kategori 2 natur er følgende ammoniakfølsomme naturområder, som er beliggende udenfor internationale naturbeskyttelsesområder: højmoser, lobeliesøer, heder over 10 ha i størrelse, og overdrev over 2,5 ha i størrelse.

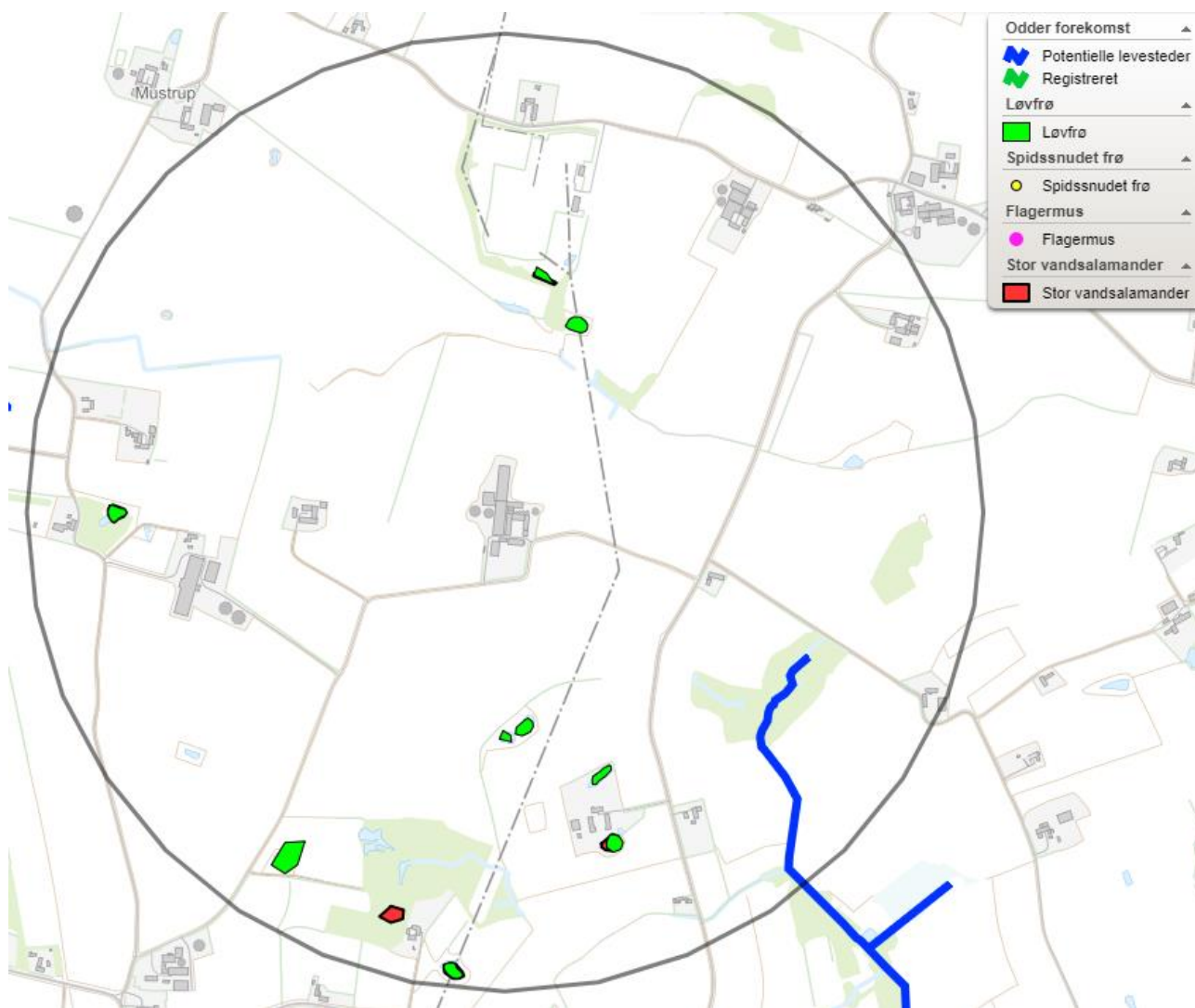
Nærmeste kategori 2-natur jf. § 7, stk. 1, nr. 2 i husdyrbrugloven er to overdrev, der ligger hhv. 2,5 syd for anlægget og 3,8 km vest for anlægget. Ifølge beregninger i det digitale ansøgningsystem vil totaldepositionen som følge af ammoniakemission fra staldanlægget efter revurderingen være 0,0 kg N/ha/år på den del af naturområdet, som ligger nærmest staldanlægget. Projektet overholder således den maksimalt tilladte totaldeposition på 1,0 kg N/ha/år i henhold til § 27 i husdyrgodkendelsesbekendtgørelsen.

⁶ Den maksimalt tilladte totaldeposition til kategori 1 natur er 0,2 kg N/ha/år, 0,4 kg N/ha/år, eller 0,7 kg N/ha/år afhængigt af, hvor mange husdyrbrug, som er lokaliseret i nærheden af naturområdet og påvirker det med ammoniakemission.

Aarhus Kommune vurderer, at kravene om maksimalt tilladt totaldeposition på kategori 1- og kategori 2-natur er overholdt, hvorfor der ikke skal stilles yderligere vilkår.

Bilag IV

Der er registreret flere bilag IV-arter inden for 1 km af staldanlægget (Løvfør og Stor Vandsalamander). I området er der også vandløb, som er potentielt egnede levesteder for Odder (se figur 2). Området må også forventes at være levested for flere flagermusarter. Alle danske flagermusarter er bilag IV-arter. Efter kommunens vurdering vil depositionen af ammoniak ikke give anledning til en væsentlig ændring af naturtilstanden af de omkringliggende vandhuller, skove, moser, og overdrev og deres værdi som leve- og ynglelokalitet for Bilag IV-arten Odder, eller for øvrige sjældne arter.



Figur 2 Forekomst af Bilag IV-arter. Den sorte cirkel angiver 1 km radius af anlægget. Blå skravering angiver vandløb, der kan være potentielt levested for Odder. Røde markering angiver vandhuller med fund af Stor Vandsalamander.







Det er samlet kommunens vurdering, at ammoniakemission fra anlægget ikke vil medføre tilstandsændringer af beskyttet natur eller forringelse af levesteder for eller forekomst af sjældne arter.

Lugt og støv

Ejendommen er beliggende i det åbne land umiddelbart mellem Malling og Solbjerg. Nærmeste beboelse (Tandergårdsvej 3) ligger 260 meter fra anlægget. Nærmestes samlede bebyggelse er Tisetvej 122, der ligger 694 meter fra anlægget. Nærmeste byzone er Solbjerg (Astrup By, Astrup), der ligger ca. 912 meter fra anlægget.

Ved revurdering af IE-husdyrbrug skal kommunalbestyrelsen beregne, om genekriterierne for lugt i §§ 31-32, jf. bilag 3, pkt. B i husdyrgodkendelsesbekendtgørelsen overholdes. Overholder IE-husdyrbruget ikke geneniveauerne i §§ 31-32, skal kommunalbestyrelsen beregne, om IE-husdyrbruget overholder betingelserne i § 33, stk. 1. Hvis IE-husdyrbruget efter denne beregning ikke overholder betingelserne for fravigelse af geneniveauerne i § 31, skal kommunalbestyrelsen ved inddragelse af proportionalitetshensyn vurdere, om der er grundlag for at fastsætte vilkår om anvendelse af relevante BAT-teknologier på Miljøstyrelsens Teknologiliste.

Resultatet af lugtberegningen i IT-ansøgningssystemet viser, at lugtgenekriterierne er overholdt til hhv. nabobeboelser, samlet bebyggelse og byzone. Se figur nedenfor.

Bebyggelse	Kumulation	Model	Ukorrigeret geneafstand (m)	Korrigeret geneafstand (m)	Vægtet gennemsnitsafstand (m)	Genekriterie overholdt
 Tandergårdsvej 3	0	NY	325,8	260,6	647,8	Ja
 Tandergårdsvej 4	0	NY	325,8	325,8	442,7	Ja
 Tisetvej 122	0	NY	694,4	694,4	1668,3	Ja
 Østergårdsvej 198	0	NY	694,4	625	1249,5	Ja
 Astrup By, Astrup	0	NY	912,7	912,7	2164,2	Ja
 Malling By, Malling	0	NY	912,7	912,7	2874,4	Ja

Husdyrbruget overholder genekriterierne for lugtemission. Aarhus Kommune vurderer derfor, at husdyrbruget ikke vil give anledning til væsentlige gener hos de omkringboende, og der stilles ikke skærpede vilkår til husdyrbrugets anlæg. Eksisterende vilkår vedrørende lugt er fortsat gældende.

Foder

BAT ammoniak

Det er et lovgivningsmæssigt krav, at IE-husdyrbrug for at reducere den samlede mængde kvælstof, der udskilles, som minimum enten skal anvende fasefodring tilpasset dyrenes behov i produktionsperioden, reducere indholdet af råprotein ved hjælp af en god aminosyrebalance, eller ved at bruge et eller flere fodertilsætningsstoffer, som nedsætter den samlede mængde kvælstof, der udskilles.

BAT fosfor

Det er et krav, at IE-husdyrbrug for at reducere den samlede mængde fosfor, der udskilles, som minimum skal anvende enten fasefodring tilpasset dyrenes behov i produktionsperioden, et eller flere fodertilsætningsstoffer som nedsætter den samlede mængde fosfor der udskilles (f.eks. fytase). IE-husdyrbruget kan også anvende en kombination af de nævnte teknikker.

Ved meddelelse af denne revurdering bliver husdyrbruget omfattet af BAT-konklusionen for IE-husdyrbrug, der er indarbejdet i husdyrgodkendelsesbekendtgørelsens kapitel 17, jf. IE-direktivets artikel 6. Det er et lovgivningsmæssigt krav, at IE-husdyrbrug for at reducere den samlede mængde kvælstof, der udskilles, som minimum enten skal anvende fasefodring tilpasset dyrenes behov i produktionsperioden, reducere indholdet af råprotein ved hjælp af en god aminosyrebalance, eller ved at bruge et eller flere fodertilsætningsstoffer, som nedsætter den samlede mængde kvælstof, der udskilles.

Ifølge den miljøtekniske redegørelse anvendes der fasefodring på ejendommen, således grisenes næringsstofbehov tilgodeses under de forskellige produktionsprocesser. De forskellige foderblandinger tilsættes syntetiske aminosyrer mens proteinindholdet reduceres for at undgå at der overfodres med ikkeessentielle aminosyrer, herved reduceres kvælstofudskillelsen. Når mængden af proteiner reduceres i foderet, mindskes grisenes vandoptagelse, hvorved mængden af produceret gylle reduceres. De anvendte foderblandinger tilsættes enzymet fytase, hvorved fordøjeligheden af foderet naturlige indhold af fosfor øges og udskillelsen af fosfor med gødningen reduceres.

Aarhus Kommune vurderer på baggrund af ovenstående, at forhold vedr. foder og optimering heraf pt. opfylder kravet til BAT.

Energi og ressourcestyring

Miljø- og ressourcestyring bygger på et helhedsprincip om at stræbe mod renere teknologi i landbrugsproduktionen, herunder at udskifte miljøfarlige stoffer med mere miljøvenlige stoffer, at gøre arbejdsgange og processer mindre belastende for miljøet, samt at minimere forbruget af energi, næringsstoffer, vand, pesticider osv., så tab til omgivelserne bliver minimeret under hensyntagen til produktionens lønsomhed.

Renere teknologi er samtidig det bærende element i husdyrloven og i miljøbeskyttelsesloven. Loven pålægger alle et ansvar, og som landmand kan man selv indføre renere teknologi og påvirke andre til at indføre renere teknologi, bl.a. ved at stille krav, når der købes ind.

Husdyrbrugets valg af BAT i henhold til energi- og ressourcestyring fremgår af BAT-redegørelsen i bilag 2.

Ifølge referencedokument for bedste tilgængelige teknikker (BREF) er det BAT bl.a.:

- at husdyrbruget gennemgås med henblik på besparelse på elforbrug og andre energikilder, evt. sammen med husdyrbrugets energiselskab/konsulent,
- at der føres regnskab over forbrug af vand, energi og foder,
- at vandingssystemet vedligeholdes, så vandspild undgås,
- at der anvendes energibesparende belysning,
- at opdage og reparere eventuelle lækager hurtigst muligt,
- at anlæg og maskiner til stadighed renholdes og vedligeholdes, så de fungerer optimalt.

Ved meddelelse af denne revurdering bliver husdyrbruget omfattet af BAT-konklusionen for IE-husdyrbrug, der er indarbejdet i husdyrgodkendelsesbekendtgørelsens kapitel 17, jf. IE-direktivets art. 6. IE-husdyrbrug er forpligtet til at anvende energieffektiv belysning i overensstemmelse med reglerne i det til enhver tid gældende bygningsreglement.

Aarhus Kommune vurderer med henvisning til referencedokumentet, at det er væsentligt at have fokus på energiforbruget. På den baggrund sættes der vilkår om energieftersyn. Energirapporten skal fremsendes til Aarhus Kommune. Det er Aarhus Kommunes vurdering, at husdyrbruget med det stillede vilkår lever op til BAT ift. energi- og ressourcestyring.

Støj

De væsentligste støjkilder på ejendommen udgøres primært af ventilationsanlægget, kompressor, mølleri, gyllepumpe, pålæsning af dyr, forarbejdning og transport af foder, kørsel med landbrugsmaskiner og øvrig transport til og fra ejendommen. Kompressor til foderanlægget vil køre flere gange i døgnet i forbindelse med udfodring. Faciliteter til foderblanding samt udfodring er placeret indendørs i isoleret hus, og det vurderes ikke at give anledning til støjgener udenfor ejendommen.

Der sker ingen ændringer i støjkilderne i forbindelse med revurderingen, og det vurderes, at støj fra husdyrbruget fortsat ikke vil medføre væsentlige gener for de omkringboende. Vilkår vedrørende støj er fortsat gældende. Aarhus Kommune vurderer at der ikke skal stilles yderligere vilkår til støj. Ud fra ovenstående vurderes det, at BAT i forbindelse med støj fortsat er overholdt.

Skadedyr

Der er ikke sket ændringer i husdyrbrugets praksis omkring rengøring af staldanlægget eller bekæmpelsen af skadedyr. Der vil på husdyrbruget blive foretaget en effektiv fluebekæmpelse i overensstemmelse med de nyeste retningslinjer fra Statens Skadedyrlaboratorium. Fluer på ejendommen bekæmpes primært ved at holde en god hygiejne i staldene. Produktionen kører i holddrift, hvor der er god tid til vask, desinficering og udtørring. Desuden har de mange daglige overbrushinger af gødearealet negativ indflydelse på fluernes levevilkår og formeringsevne. Bekæmpelse af rotter og mus varetages af autoriseret firma.

Vilkår vedrørende rengøring og skadedyrsbekæmpelse er fortsat gældende. Aarhus Kommune vurderer, at der ikke skal stilles yderligere vilkår.

Transport

Der sker ingen ændringer i antallet af transportere ift. den oprindelige miljøgodkendelse, da dyreholdet er uændret. Aarhus Kommune vurderer, at det ikke er nødvendigt at stille vilkår vedr. transport.

Affald

Husdyrbruget er omfattet af Aarhus Kommunes gældende affaldsregulativ, og affald bortskaffes så vidt muligt til genbrug jf. BAT-redegørelsen på bilag 2. Det er Aarhus Kommunes vurdering, at det er BAT at registrere affaldsproduktionen og derved skaffe sig et overblik over evt. indsatsområder, hvor man kan minimere affaldsproduktionen. Derfor skal man på ejendommen føre registrering over affaldsproduktionen (i form af f.eks. kvitteringer og fakturaer fra godkendt vognmand). Der stilles vilkår om opbevaring af olie- og kemikalieaffald, hvormed det vurderes, at forhold vedrørende affald, samt opbevaring af sprøjtemidler og kemikalier er tilstrækkeligt reguleret.

Uheld og risici

Det er Aarhus Kommunes opfattelse at en beredskabsplan er til stor hjælp, hvis der skulle ske et uheld, både med hensyn til små hændelser som f.eks. oliespild og store som f.eks. brand, hærverk o.l. Beredskabsplanen giver landmanden en mulighed for at gennemgå bedriften, og foretage en risikovurdering af, hvorvidt der skal ændres på indretning og drift således, at risikoen for forurening i forbindelse med uheld minimeres.

BAT er bl.a.:

- at ejendommen har en beredskabsplan der skal benyttes i tilfælde af uheld eller lignende på ejendommen.
- at alle der arbejder på ejendommen er bekendt med beredskabsplanens indhold og ved hvor den kan findes.
- at beredskabsplanen hænges op synligt flere steder på ejendommen.
- at beredskabsplanen løbende holdes ajour i forhold til husdyrbrugets drift.

Vilkår vedrørende beredskabsplan er fortsat gældende. Det er Aarhus Kommunes vurdering, at husdyrbruget lever op til BAT i forhold til håndtering af uheld og risici.

Egenkontrol

Aarhus Kommune vurderer, at BAT mht. management og egenkontrol er daglige tilsyn, samt løbende service og vedligeholdelse, journal over el-, vand-, og foderforbrug, samt gødningsregnskab. Hertil kommer uddannelsesplaner for medarbejdere, beredskabsplan, foderplaner og affaldshåndtering.

Det er Aarhus Kommunes vurdering at det er nødvendigt at påbyde vilkår om driftsjournal, der dokumenterer hhv. produktionens størrelse, ressourceforbrug, rapporter for eftersyn og reparationer, dokumentation for bortskaffelse af affald, uheld, samt overholdelse af vilkår.

Ophør

Den generelle praksis ved produktionsophør på et husdyrbrug er, at stalde, anlæg for opbevaring af foder, husdyrgødning, kemikalier og lignende vil blive tømt og rengjort. Askgårdsvej 3 er et IE-husdyrbrug og derfor omfattet af bestemmelserne i kapitel 17 i husdyrgodkendelsesbekendtgørelsen og desuden jordforureningsloven (LBK nr. 282 af 27/03/2017) om afhjælpning af jord- og grundvandsforurening ved ophør af driften af bestemte aktiviteter på listevirksomheder og husdyrbrug. Bestemmelserne fremgår af lovens kapitel 4b og indebærer bl.a., at driftsherren ved driftsophør skal vurdere jordens og grundvandets forureningstilstand som følge af aktiviteterne på husdyrbruget. Driftsherren skal i første omgang indsende et oplæg til miljømyndigheden (kommunen) om, hvordan den forestående vurdering kan foretages, som også beskrevet herunder i afsnittet om særregler for IE-brug. På baggrund af driftsherrens oplæg vil miljømyndigheden give driftsherren påbud om, hvordan vurderingen skal foretages og en frist herfor.

Det er Aarhus Kommunes vurdering at de eksisterende vilkår, samt generelle regler jf. §56 i husdyrgodkendelsesbekendtgørelsen er tilstrækkeligt til at sikre, at der ved ophør af driften træffes de nødvendige foranstaltninger for at undgå forureningsfare og for at bringe stedet tilbage i tilfredsstillende tilstand.

BAT for IE-husdyrbrug og særlige vilkår

Der er Kommunes vurdering, at BAT er anvendt i et tilstrækkeligt omfang i projektet. Kommunen har sikret sig, at husdyrbruget indrettes og drives på en sådan måde, at det kan leve op til kravene om BAT for IE-husdyrbrug.

I forbindelse med revurderinger skal kommunen desuden stille særlige vilkår til IE-husdyrbrug om punkter, som i husdyrgodkendelsesbekendtgørelsens § 36 stk. 1 nr. 9-13.

9) Tilrettelæggelse af husdyrbruget og driften heraf, så vandforbruget minimeres mest muligt.

I miljøansøgningen (bilag 2) er der redegjort for både vandforbrug og vandbesparende foranstaltninger. Der er stillet vilkår om, at vandforbruget løbende skal overvåges for at sikre at vandforbruget minimeres.

10) Grænseværdier, tekniske foranstaltninger eller tilsvarende parametre.

Der er stillet vilkår om grænseværdier for støj.

11) Regelmæssig vedligeholdelse og overvågning af de foranstaltninger, der træffes for at forebygge og begrænse emissionerne fra husdyrbruget.

Der er stillet vilkår om dokumentation af regelmæssig vedligeholdelse af anlægget og opbevaringsanlæg.

12) Hvordan der ved ophør af driften skal træffes de nødvendige foranstaltninger for at undgå forureningsfare og for at bringe stedet tilbage i tilfredsstillende tilstand.

Der er stillet vilkår om nødvendige foranstaltninger ved ophør, og der henvises til kapitel 17 i Husdyrgodkendelsesbekendtgørelsen.

13) Begrænsning af anvendelse, fremstilling eller frigivelse af relevante farlige stoffer i forbindelse med husdyrproduktionen med henblik på at undgå risiko for forurening af jordbund og grundvand på husdyrbruget. Ved farlige stoffer forstås stoffer og blandinger som defineret i artikel 3 i Europa-Parlamentets og Rådets forordning (EF) nr. 1272/2008 om klassificering, mærkning og emballering af stoffer og blandinger.

Der er stillet vilkår vedr. håndtering af hhv. sprøjtemidler, spildevand, flydende husdyrgødning, affald, farligt affald og olie, og der er Aarhus Kommunes vurdering, at der er foretaget tilstrækkelige tiltag, med henblik på at undgå risiko for forurening af jordbund og grundvand på husdyrbruget fra farlige stoffer og blandinger.

Formålet med vilkårene i denne godkendelse er at sikre, at husdyrbruget med det ansøgte ikke vil have væsentlig virkning på miljøet. Der er blandt andet stillet vilkår om dyrearter og driften, og de nævnte særlige vilkår for IE-husdyrbrug. Udover overholdelse af vilkårene skal husdyrbruget overholde andre miljøregler, herunder særregler for IE-husdyrbrug.

SÆRREGLER FOR IE-HUSDYRBRUG

Særregler for IE-husdyrbrug fremgår af kapitel 17 i husdyrgodkendelsesbekendtgørelsen og skal overholdes som supplement til overholdelse af godkendelsens vilkår og øvrige generelle regler.

Miljøledelse § 42

IE-husdyrbrug skal have et miljøledelsessystem, der opfylder betingelserne i stk. 2. Stk. 2, herunder

- 1) formulere en miljøpolitik med afsæt i husdyrbrugets miljøforhold,
- 2) fastsætte miljømål,
- 3) udarbejde handlingsplan for det eller de fastsatte miljømål,
- 4) minimum 1 gang årligt evaluere miljømedarbejdet og om nødvendigt foretage justeringer af mål og handlingsplaner og
- 5) minimum 1 gang årligt gennemgå miljøledelsessystemet.

Stk. 3: IE-husdyrbruget skal kunne dokumentere, at der gennemføres og overholdes et miljøledelsessystem i overensstemmelse med de krav, der er nævnt i stk. 2, nr. 1 – 5, f.eks. digitalt eller i form af dokumenter. Dokumentationen skal opbevares i 5 år og kunne forevises på forlangende i forbindelse med tilsyn.

Miljøledelse – oplæring af personale § 43

IE-husdyrbrug skal oplære personale, hvad angår:

- 1) Relevant lovgivning.
- 2) Transport og udbringning af husdyrgødning.
- 3) Planlægning af aktiviteter.
- 4) Beredskabsplanlægning og -styring.
- 5) Reparation og vedligeholdelse af udstyr.

Jf. stk. 2 skal IE-husdyrbruget udarbejde oplæringsmateriale, der angår de forhold der følger af ovenstående punkter. Materialet skal være tilgængelige for personalet og opdateres løbende. Oplæringsmaterialet skal kunne fremvises på forlangende til tilsynsmyndigheden.

Plan for regelmæssig kontrol, reparation, vedligeholdelse og beredskab § 44

IE-husdyrbrug skal udarbejde og følge en plan for kontrol, reparation og vedligeholdelse af husdyrbruget inkl. materiel, herunder med henblik på at forebygge uheld, og beredskab for håndtering af uventede emissioner og hændelser. Planen skal som minimum opfylde følgende betingelser:

Plan for regelmæssig kontrol, reparation og vedligeholdelse

- 1) Gyllebeholdere (for tegn på skader, nedbrydning eller utætheder).
- 2) Gyllepumper, -miksere, -separatorer og -spredere.
- 3) Forsyningssystemer til vand og foder.
- 4) Varme-, køle- og ventilationssystemer samt temperaturfølere, herunder optimeret styring heraf.
- 5) Siloer og transportudstyr (f.eks. ventiler og rør).
- 6) Luftrensningssystemer (f.eks. ved regelmæssige inspektioner).
- 7) Udstyr til drikkevand, herunder skal behovet for regelmæssig indstilling vurderes og frekvensen for løbende indstilling i så fald fastsættes i planen.
- 8) Maskiner til udbringning af husdyrgødning samt doseringsmekanisme- eller dyse, som begge skal være i god stand.

Beredskabsplanen

- 1) En plan over husdyrbruget med angivelse af drænsystemer og vandkilder og spildevandskilder.
- 2) Handlingsplan for håndtering af visse potentielle hændelser (f.eks. brande, utætte og kollapsede gyllebeholdere, ukontrolleret afstrømning af møddinger og olieudslip).
- 3) Tilgængeligt udstyr til håndtering af forureningsulykker (f.eks. udstyr til tilstopning af drænrør og opdæmning af grøfter samt oliesug, absorberingsmætter eller ruller til olieudslip).

Kontrol, reparation og vedligeholdelse skal ske regelmæssig. Kontrol af gyllebeholdere skal som minimum gennemføres én gang årligt.

IE-husdyrbruget skal kunne dokumentere, at planen følges ved at føre logbog over gennemførte kontroller. Dokumentationen skal opbevares i 5 år og kunne forevises på forlangende sammen med planerne i forbindelse med tilsyn.

Fodringskrav § 46

Kvælstof

IE-husdyrbrug skal for at reducere den samlede mængde kvælstof, der udskilles, som minimum enten anvende fasefodring tilpasset dyrenes behov i produktionsperioden, reducere indholdet af råprotein ved hjælp af en god aminosyrebalance, eller ved at bruge et eller flere fodertilsætningsstoffer, som nedsætter den samlede mængde kvælstof, der udskilles og er tilladt i henhold til EU-forordning om fodertilsætningsstoffer. En god aminosyrebalance og lavt indhold af råprotein kan opnås ved at kombinere fodermidler, hvor aminosyreprofilen supplerer

hinanden og/eller ved at tilsætte frie essentielle aminosyrer til foder med lavt indhold af råprotein. IE-husdyrbruget kan anvende en kombination af de nævnte teknikker.

Fosfor

IE-husdyrbrug skal for at reducere den samlede mængde fosfor, der udskilles, som minimum anvende enten fasefodring tilpasset dyrenes behov i produktionsperioden, et eller flere fodertilsætningsstoffer som nedsætter den samlede mængde fosfor der udskilles (f.eks. fytase) og tilladt i henhold til EU-forordning om fodertilsætningsstoffer eller let fordøjeligt uorganisk fosfat som f.eks. monocalciumfosfat i stedet for mindre fordøjelige fosforkilder. IE-husdyrbruget kan også anvende en kombination af de nævnte teknikker.

IE-husdyrbruget skal kunne dokumentere anvendelse af fodring eller fodringsteknikker som nævnt ovenfor. Dokumentationen skal opbevares i 5 år og kunne forevises på forlangende i forbindelse med tilsyn.

Energieffektiv belysning § 47

IE-husdyrbrug er forpligtet til at anvende energieffektiv belysning i overensstemmelse med reglerne i det til enhver tid gældende bygningsreglement.

Kravet indtræder ved ændring eller udskiftning af eksisterende belysningsystem eller belysningsanlæg.

IE-husdyrbrugene skal opbevare fakturaer for gennemførte udskiftninger i 5 år og kunne forvises på forlangende i forbindelse med tilsyn.

Støvemissioner fra staldanlæg § 48

IE-husdyrbrug skal for at reducere støvemissioner fra staldanlæg enten reducere støvproduktionen fra foder og strøelse, anvende en metode til at binde støv i staldanlæggene eller behandle afgangsluft fra staldanlæggene ved hjælp af et luftrensningssystem.

Overholdelse af vilkår og krav § 49

Den, som er ansvarlig for et IE-husdyrbrug, underretter straks kommunalbestyrelsen ved manglende overholdelse af godkendelsesvilkår samt de umiddelbart bindende krav til indretning og drift, IE-brug og årlig indberetning, og træffer straks de nødvendige foranstaltninger for at sikre, at vilkårene og kravene igen overholdes.

Årlig indberetning til kommunen § 50

IE-husdyrbrug skal engang årligt indsende følgende informationer til kommunen:

- 1) Logbøger for eventuel miljøteknologi.
- 2) Dokumentation for miljøledelsessystem (§ 42).
- 3) Logbog over gennemførte kontroller (§44).
- 4) Dokumentation for overholdelse af fodringskravet (§ 46).

IE-husdyrbrug skal hvert år senest den 31. december indsende informationer til kommunen. Informationerne skal angå det forudgående kalenderår og sendes samlet til kommunen. IE-husdyrbrug skal dog ikke indsende informationerne, hvis kommunen har modtaget dem i forbindelse med tilsyn, jf. reglerne i den til enhver tid gældende miljøtilsynsbekendtgørelse.

Ophør § 51

Ved ophør af aktiviteter på IE-husdyrbrug finder kapitel 4b i lov om forurennet jord anvendelse.

Ved ophør forstås

- 1) ophør af alle aktiviteter på IE-husdyrbruget,

- 2) når et IE-husdyrbrug har meddelt kommunen, at kapaciteten eller udnyttelsen af kapaciteten permanent nedsættes til under stipladsgrænserne i § 16 a, stk. 2, i husdyrbrugloven,
- 3) situationer omfattet af § 59 a, stk. 2⁷, i husdyrbrugloven, når godkendelsen er bortfaldet helt eller for den del, der ligger over stipladsgrænserne i § 16 a, stk. 2 i husdyrbrugloven

IE-husdyrbrug skal senest 4 uger efter driftsophør anmelde dette til kommunen med et oplæg til vurdering efter § 38 k, stk. 1, i lov om forurennet jord. Vurderingen skal indeholde en risikovurdering med hensyn til menneskers sundhed og miljøet. Viser risikovurderingen, at det ikke kan afvises, at forureningen udgør en væsentlig risiko for menneskers sundhed eller miljøet, skal vurderingen tillige indeholde et oplæg til foranstaltninger, der sikrer, at forureningen ikke udgør en sådan risiko.

⁷ En godkendelse eller en tilladelse efter §§ 16 a eller 16 b bortfalder, hvis den ikke er udnyttet, inden 6 år efter godkendelsen eller tilladelsen er meddelt. Hvis en del af godkendelsen eller tilladelsen ikke er udnyttet, bortfalder godkendelsen eller tilladelsen for denne del.

SAMLET VURDERING

Aarhus Kommune vurderer sammenfattende på baggrund af den miljøtekniske redegørelse og vurdering, at husdyrbruget har truffet de nødvendige foranstaltninger til forebyggelse og begrænsning af forureningen fra husdyrbruget ved anvendelse af den bedste tænkelige teknik, når husdyrbruget indrettes og drives som beskrevet i miljøgodkendelsen samt efterlever vilkårene i nærværende revurdering.

OFFENTLIGHED OG KLAGEVEJLEDNING

Offentlighed

Som indledning til revurderingen er der udarbejdet et oplæg til husdyrbrugets ejer om processen. Udkast til afgørelse har været sendt i 2 ugers høring ved husdyrbrugets ejer, parter og dem der har anmodet om dette i offentlighedsfasen.

Aarhus Kommunes afgørelse offentliggøres på kommunens hjemmeside den 25. marts 2024.

Ansøger har fået tilsendt godkendelsen. Øvrige parter, naboer, foreninger og organisationer er orienteret om, at afgørelsen meddeles.

Klagevejledning

Hvis du ønsker at klage over denne afgørelse, kan du klage til Miljø- og Fødevareklagenævnet. Du klager via klageportalen, og afgørelsen kan påklages indtil 4 uger efter offentliggørelsen, jf. kapitel 7 i husdyrbrugloven. Det vil sige, at en eventuel klage skal være modtaget senest den 22. april 2024 af Aarhus Kommune via klageportalen. Enhver, der har væsentlig individuel interesse i sagen, samt en række foreninger og organisationer m.v. vil kunne klage over kommunens afgørelse.

Klagen skal indsendes via klageportalen på www.naevneneshus.dk, www.borger.dk eller www.virk.dk.

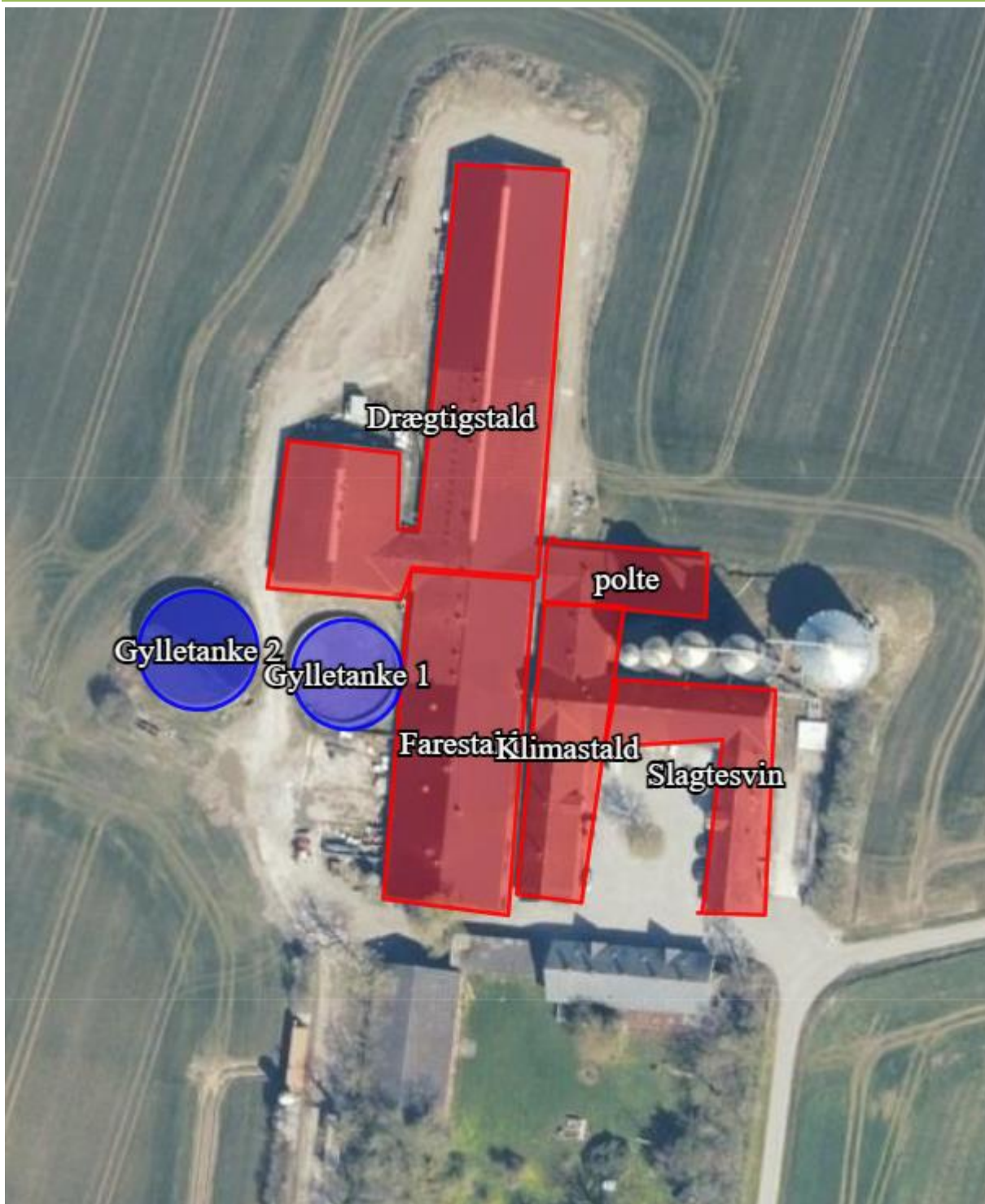
Vejledning om klagegebyr, og hvordan man skal logge på og anvende klageportalen findes på Miljø- og Fødevareklagenævnets hjemmeside på www.naevneneshus.dk. Klagen sendes gennem klageportalen til kommunen. En klage anses for indgivet, når den er tilgængelig for kommunen i klageportalen.

Miljø- og Fødevareklagenævnet skal som udgangspunkt afvise en klage, der kommer uden om klageportalen. I særlige tilfælde kan du klage uden om klageportalen. Hvis du ønsker at blive fritaget fra at bruge klageportalen, skal du aflevere klagen og en begrundet anmodning om fritagelse til kommunen. Kommunen videresender herefter anmodningen til Miljø- og Fødevareklagenævnet, som træffer afgørelse om, hvorvidt du kan blive fritaget.

En eventuel klage over afgørelsen har ikke opsættende virkning medmindre Miljø- og Fødevareklagenævnet bestemmer andet. Det betyder, at miljøgodkendelsen kan tages i brug, efter den er meddelt, men det sker på eget ansvar, da Miljø- og Fødevareklagenævnet ved sin behandling kan ændre eller ophæve en tilladelse.

Kommunens afgørelse kan også indbringes for domstolene. Retssagen skal være anlagt inden 6 måneder fra den dag, afgørelsen har været offentligt bekendtgjort.

BILAG 1 - SITUATIONSPLAN





Oplysninger i forbindelse med revurdering, Askgårdsvej 3, 8340 Malling

Oplysninger om ejer

Ansøger: I/S Askgaard Tlf.: 21659664 E-mail: ask@isakgaard.dk CVR: 19245608 Sagsadresse: Askgårdsvej 3, 8340 Malling	Konsulent: Camilla Thomsen, LandboNord Tlf.: 9624 2599 E-mail: clt@landbonord.dk Februar 2024, version 2
--	---

Generelt om Bedst Anvendelig Teknologi (BAT)

Gennem Husdyrloven pålægges den enkelte landmand at redegøre for brugen af BAT – bedst anvendelig teknologi.

Idet ejendommens miljøgodkendelse skal revurderes, skal der redegøres for følgende 6 områder: staldindretning, foder, opbevaring/behandling af husdyrgødning, udbringning af husdyrgødning, forbrug af vand og energi samt management. Såfremt der i eksisterende stalde anvendes staldteknologier, der ikke kan betegnes som BAT, skal der redegøres for hvornår disse staldafsnit renoveres således at de lever op til BAT. Der skal endvidere redegøres for evt. fravalg af oplagte teknologier.

I nærværende ansøgning er der under de enkelte områder (staldindretning, management, fodring etc.) redegjort for ansøgers valg af teknik og evt. fravalg af oplagte teknikker. Der tages i redegørelsen udgangspunkt i EU-kommissionens referencedokument om BAT for intensiv svine og fjerkræhold fra 2017 (herefter nævnt "BREF") samt de BAT-blade og teknologibeskrivelser der er offentliggjort på henholdsvis Dansk Landbrugsrådgivnings hjemmeside (www.lr.dk) og Miljøstyrelsens hjemmeside (www.mst.dk). I forhold til de økonomiske betragtninger vedr. BAT er der desuden taget udgangspunkt i de BAT økonomiske beregninger udarbejdet af NIRAS sammenholdt med Miljøstyrelsens arbejde og udmeldinger omkring vejledende emissionsgrænseværdier opnåelige ved anvendelsen af BAT.

Staldindretning, vejledende emissionsgrænseværdier/BAT

Miljøgodkendelsen fra 2017 er baseret på husdyrlov fra før 1. august 2017 med udgangspunkt i DE, ifølge husdyrloven fra 2017 skal DE omregnes til produktionsareal ved en revurdering. Som basis for beregningerne er der anvendt worst case ved at der er brugt bruttoarealet i staldafsnittene.

Stald	Dyr og staldtype	Produktionsareal (m ²)
Farestald	Søer, diegivende. Kassestier, delvis spaltegulv	1.601
Polte	Slagtesvin. Delvis spaltegulv, 50-75 % fast gulv	385
Klimastald	Smågrise. Toklimastald, delvis spaltegulv	826
Slagtesvin	Slagtesvin. Delvis spaltegulv, 25-49 % fast gulv	743
Drægtigstald	Søer, golde og drægtige. Individuel opstaldning, delvis spaltegulv	2.565

I beregningerne er desuden medtaget de to godkendte gylletanke.



1) Foranstaltninger for at forebygge og begrænse forurening ved anvendelse af BAT

Staldene for nærværende ejendomme er indrettet med delvis spaltegulv i alle staldafsnit; farestierne, sektionerne med smågrise og slagtesvin, afdelingen til poltene, samt i afdelingen til løbe-drægtighed jf. miljøgodkendelsen fra 2017.

Gyllen opbevares i de to eksisterende gylletanke på hhv. 2.000 og 1.240 m³ med naturligt flydelag. På begge tanke føres logbog og alle tanke opfylder Husdyrgødningsbekendtgørelsens skærpede krav (pr. 15.08.2008) til pumper etc. Der udføres 10års-beholderkontrol af godkendt firma. Tankene tømmes normalt 1 gang årligt med henblik på inspektion. Jf. BREF er det BAT at opbevare gylle i en stabil beholder, der kan modstå mekaniske, termiske og kemiske påvirkninger. Beholderens bund og vægge skal være tætte og korrosionsbeskyttede. Beholderens skal tømmes jævnligt af hensyn til eftersyn og vedligeholdelse – normalt 1 gang årligt. Der omrøres kun i gyllen umiddelbart før tømning af beholderen. Det er endvidere BAT at overdække beholderen med fast låg eller med et naturligt flydelag eller et flydelag, der etableres med snittet halm eller tilsvarende.

På ejendommen anvendes hjemmeblandet foder, som bliver opbevaret i ejendommens amerikanske silo, og øvrige fodersiloer. Fodersystemet kontrolleres ca. hvert kvartal for at undgå lækager på rørene, som vil kun medføre udslip af støv.

Der anvendes halm som strøelse hos grisene. Halmen strøs med håndkraft, således støvge-nerne kan minimeres.

2A og B) Forbrug af vand og energi med redegørelse for BAT

Der er mekanisk ventilation i alle staldafsnit. Ventilationsanlægget optimeres løbende og indstillinger justeres, således de kører mest effektivt i forhold til produktionen men med det laveste energiforbrug som muligt. Der er fokus på at ventilationsanlægget kører optimalt for at sikre et godt arbejdsmiljø for de ansatte og for at sikre gode forhold til grisene, derfor bliver luftkanalerne hyppigt rengjort med højtryksrensere og eftersat ca. hvert kvartal for at undgå modstand i ventilationssystemet. Der bliver ført logbog over kontrollen af ventilationssystemet samt over evt. nødvendige reparationer.

Alt lyset i staldene er opdateret efter byggelovens §5, således almenbelysning er over 50 lm/W og for effektbelysning og arbejdslamper over 15 lm/W.

I stalde og ved udendørsbelysning anvendes der LED lys. Der anvendes timer på såvel udendørs belysning og lys i stalde. Der er ikke lys i staldene om natten. Der er etableret sensorer på hovedparten af den udendørs belysning, for at reducere energiforbruget. Al strømforbrug registreres og følges op.

For at undgå spild af vand, bliver drikkenipler og drikkekopper kontrolleret dagligt for at sikre at der ikke sker lækager, samt for at sikre at systemet ikke er tilstoppet. Drikkevandssystemets komponenter gennemgås hvert kvartal, og der føres logbog over gennemførte kontroller og reparationer. Al vandforbrug på ejendommen registreres således at evt. lækager opdages hurtigt.

BAT vedr. energiforbrug

Med henblik på at reducere energiforbruget er det i henhold til BREF, BAT at anvende naturlig ventilation. Når der anvendes mekanisk ventilation er det BAT at optimere udformningen af ventilationssystemet samt at undgå modstand gennem hyppigt eftersyn og rengøring af ventilationssystemet. Det er desuden BAT at anvende lavenergibelysning.



I takt med udskiftning af nedslidte ventilatorer vil der blive etableret energibesparende løsninger.

BAT vedr. vandforbrug

Med henblik på at reducere vandforbruget er det BAT at iblødsætte før nedvaskning af staldafsnit. Det er ligeledes BAT at rengøre stalde og inventar med højtryksrensere, samt at efterse og reparere eventuelle vandlækager.

Samlet konklusion

Sammenholdes ejers tiltag med henblik på reduktion af energiforbruget med BREF-dokumentet vurderes det, at husdyrbruget lever op til BAT.

Sammenholdes ejers tiltag med henblik på reduktion af vandforbruget med BREF-dokumentet vurderes det at husdyrbruget lever op til BAT. I forbindelse med fremtidige investeringer vil muligheder for vandbesparelser altid indgå i overvejelserne.

3) Særligt skadelig eller betænkelige stoffer.

I det, der i den primære landbrugsproduktion generelt kun anvendes godkendte produkter og kemikalier, vurderes det at husdyrbruget ikke anvender skadelige stoffer, der udsætter befolkningen for sundhedsfare hverken herhjemme eller ud over landets grænser.

4) Optimering af produktionsprocesser.

IE-husdyrbrug skal overholde særreglerne i kapitel 17, som indeholder krav til blandt andet miljøledelse (§§ 42 og 43) og fodringskrav (§ 46), som i høj grad omhandler optimering af produktionsprocesserne på husdyrbrug i forhold til miljøet (se afsnit 8.8).

Der anvendes fasefodring på ejendommen, således grisenes næringsstofbehov tilgodeses under de forskellige produktionsprocesser. De forskellige foderblandinger tilsættes syntetiske aminosyrer mens proteinindholdet reduceres for at undgå at der overfodres med ikkeessentielle aminosyrer, herved reduceres kvælstofudskillelsen. Når mængden af proteiner reduceres i foderet, mindskes grisenes vandoptagelse, hvorved mængden af produceret gylle reduceres.

De anvendte foderblandinger tilsættes enzymet fytase, hvorved fordøjeligheden af foderet naturlige indhold af fosfor øges og udskillelsen af fosfor med gødningen reduceres.

Med henblik på at reducere dyrenes N-udskillelse er det ifølge BREF-dokumentet (2003) BAT at tilpasse foderet til dyrenes behov i de forskellige produktionsfaser (fasefodring), at optimere foderet på baggrund af fordøjelige/disponible næringsstoffer, samt at tilsætte foderet aminosyrer. Derudover nævnes det, at visse fodertilsetninger, herunder enzymer, kan forøge fodereffektiviteten. Tilsvarende er det med henblik på at reducere dyrenes fosforudskillelse BAT at anvende fasefodring med højtfordøjelige uorganiske foderfosfater og/eller fytase.

5) Affaldshierakiet

Husdyrbruget håndterer generelt affald efter gældende lovgivning på området. Der er afhentningsaftaler for de største affaldsfraktioner, herunder restaffald, i henhold til kommunens affaldsregulativer.

Husdyrbrugets drift frembringer meget begrænsede mængder affald. Størstedelen af affaldet kommer fra emballage fra paller, sækkevarer, pap og diverse mindre fraktioner af affald. Derudover er der en begrænset mængde klinisk risikoaffald i form af brugte kanyler.

Husdyrbruget forebygger affaldsdannelse ved korrekt bestilling af varer, i passende mængder, således mængden af emballage er begrænset mest muligt. Emballage genanvendes i den grad det er muligt. Herunder kan nævnes at paller kan nyttiggøres til andre formål på gården hvis de ellers er i god stand. Derudover afleveres metalskrot til jernhandler, til genanvendelse.



Alle affaldsfraktioner, som ikke kan genanvendes, bortskaffes i henhold til gældende lovgivning og kommunale retningslinjer på området.

6 og 7) BAT rensningsteknik og begrænsning af uheld.

Det vurderes at husdyrbruget ikke forurener i en grad, så det har været nødvendigt med brug af rensningsteknik.

Mulige risici er utilsigtet udslip af kemikalier og udslip af gylle. En væsentlig risikofaktor er uheld i forbindelse med overpumpning af gylle, der er derfor altid overvågning på ved pumpning af gylle. Samtidig skal der sikres, at der ved utilsigtet start ikke pumpes gylle udenfor tanken. Ligesom overpumpningen skal ske under opsyn. Dette gør sig ligeledes gældende ved tankning af benzin og diesel. Desuden er der udarbejdet en beredskabsplan der udover at være BAT, hjælper landmanden såfremt der skulle ske et uheld, både med hensyn til små hændelser som f.eks. oliespild og store uheld som f.eks. brand, hærværk og lignende.

8) Regelmæssig vedligehold og overvågning, for at begrænse emissionerne fra husdyrbruget.

På husdyrbruget gennemføres regelmæssigt vedligehold og overvågning efter en generel management plan. Desuden gennemføres regelmæssig kontrol, reparation og vedligehold bl.a. på gyllebeholdere, gyllepumper, forsyningssystemer, varme-, køle-, og ventilationsystemer, siloer og transportudstyr, drikkevandssystemer og generel maskinel.

Generel management

Herunder beskrives ansøgers tilgang til management på ejendommen ift. produktionen:

- Der udarbejdes mark- og gødningsplan i henhold til lovkrav, således tildelingen af næringsstoffer til afgrøderne optimeres
- Der er tilknyttet en række fagkonsulenter, der gennemgår bedriften med ejer og medarbejdere efter behov.
- Bedriften har fast dyrlægeaftale hvor besætningens sundhedstilstand og behandlingsbehov gennemgås.
- Fodersammensætning og fodringsstrategi evalueres og tilpasses løbende sammen med fagrådgivere, således nyeste viden anvendes. Der føres endvidere kontrol med fodersystemet, således at den nødvendige vedligeholdelse kan udføres. Der føres logbog over gennemførte kontroller, som foretages hvert kvartal, og eventuelle nødvendige reparationer.
- På ejendommen er der en amerikansilo til opbevaring af foder til produktionen. Siloen og det dertilhørende rørføringssystem kontrolleres cirka hvert kvartal for tegn på skader eller utætheder, således der sikres at der ikke sker lækager af foder der kan medføre problemer med skadedyr, samtidigt med at tab af foder undgås. Der føres logbog over kontrollerne og evt. nødvendige reparationer.
- Der føres sprøjtejournal, medicinjournal og logbog for gylletanke.
- Gylletankene bliver kontrolleret hvert 10. år af autoriseret kontrollant. Der bliver foretaget en årlig egenkontrol, hvor tankene gennemgås for tegn på skader, nedbrydning eller utætheder. Sammen med egenkontrollen af tanken gennemgås de dertilhørende komponenter såsom pumper, mikser osv. Der føres en fysisk logbog over egenkontrollen som årligt indberettes til kommunen.
- Personalet på ejendommen vil løbende gennemgå kurser og efteruddannelse. På ejendommen bliver der anvendt det af Miljøstyrelsen udarbejdet oplæringsmateriale, som de eksisterende ansatte er blevet introduceret til, mens nye medarbejdere vil blive undervist med oplæringsmaterialet i forbindelse med jobstart.
- Ved påfyldning af marksprøjte sikres at der ikke sker overløb.
- Vandsystemet kontrolleres og vedligeholdes løbende, og tilses hvert kvartal, for at sikre at der ikke er fejl på systemet, som kan medføre lækager.
- Gyllepumpning foregår under opsyn.
- Energi- og vandforbrug registreres og følges op.



- Der er lavet beredskabsplan således at evt. uheld kan stoppes og konsekvensen for det omgivende miljø begrænses mest muligt. Beredskabsplan opdateres hvert år.
- Der indføres miljøledelsessystem. Systemet indeholder en miljøpolitik med beskrevet miljømål samt en handlingsplan. Systemet genbesøges hvert år for at evaluere mål og handlingsplan. Miljøledelsen vil årligt blive indsendt til kommunen.

BAT vedr. management og egenkontrol

I henhold til BREF (2017) er det BAT at uddanne bedriftens personale, at registrere energi- og ressourceforbrug samt forbrug og anvendelse af handels- og husdyrgødning. Endvidere at have procedurer for at sikre ren- og vedligeholdelse af bygninger og inventar, at planlægge gødning af markerne korrekt samt at have nødfremgangsmåde ved evt. uheld. Miljøstyrelsen har ikke opstillet egentlige branchespecifikke krav til management i forbindelse med fastlæggelsen af de vejledende BAT-standardvilkår, da management vil afhænge af de driftsmæssige forhold på den enkelte ejendom.

Samlet konklusion

Sammenholdes ansøgers redegørelse for management og egenkontrol med BREF-dokumentet vurderes det, at det ansøgte projekt lever op til BAT.

9) Foranstaltninger ved ophør af driften.

Ved evt. virksomhedsophør vil stalde blive rengjorte og gyllekummer, gylletanke og olietanke tømmes. Hvis bygningerne skal anvendes til andet formål, fjernes inventar og tekniske anlæg og bygningerne tilpasses formålet. Hvis gyllebeholderne ikke skal anvendes, vil de blive taget ud af drift som beskrevet i 10-årsbeholderkontrollen

10) Begrænsning af anvendelse, fremstilling eller frigivelse af relevante farlige stoffer.

Det følger af husdyrgodkendelsesbekendtgørelsens § 36 stk. 1 nr. 13, at på IE-husdyrbrug skal anvendelse, fremstilling eller frigivelse af relevante farlige stoffer i forbindelse med IE husdyrproduktionen begrænses med henblik på at undgå risiko for forurening af jordbund og grundvand på husdyrbruget. Ved farlige stoffer forstås stoffer og blandinger som defineret i artikel 3 i Europa-Parlamentets og Rådets forordning (EF) nr. 1272/2008 om klassificering, mærkning og emballering af stoffer og blandinger. Bestemmelsen er en følge af, at virksomheder der håndterer relevante farlige stoffer i henhold til IE Direktivet skal gennemføre en basistilstandsrapport ved opstart eller revurdering af virksomheden således, at det kan fastlægges, hvilken tilstand anlægsområdet i tilfælde af en forøget forurening skal bringes tilbage til. 53 Farlige stoffer, som kan forurene jord og grundvand på husdyrbruget, vil i henhold til (EF) nr. 1272/2008 være stoffer, der kan medføre akut toksicitet og stoffer, der er farlige for vandmiljøet. Disse stoffer vil være mærket efter gældende lovgivning med GHS-piktogrammer og signalord.

Eventuelle produkter der benyttes på bedriften benyttes efter gældende forholdsregler og arbejdsblade, og håndteres dermed med mindst mulige risici.

Ammoniakemission til kategori 1 og 2-natur

Det nærmeste kat 1-natur ligger ca. 5,2 km sydøst fra ejendommen, og er et areal der er udpeget som international fuglebeskyttelsesområde nr. 59, Kysing Fjord og Norsminde Fjord, og ca. 6,8 km fra Natura2000 området nr. 234, Giber Å, Enemærket og Skåde Havbakker. Arealet modtager begge en totaldeposition på 0,0 kg NH₃/ha/år, og overholder beskyttelsesniveauet til kat 1.



Det nærmeste naturområde udpeget efter kategori 2 er et overdrev der ligger ca. 2,3 km syd for ejendommen. Arealet modtager en totaldeposition på 0,0 kg N/ha/år, og ejendommen lever altså op til beskyttelsesniveauet på maks. totaldeposition på 1 kg N/ha/år.

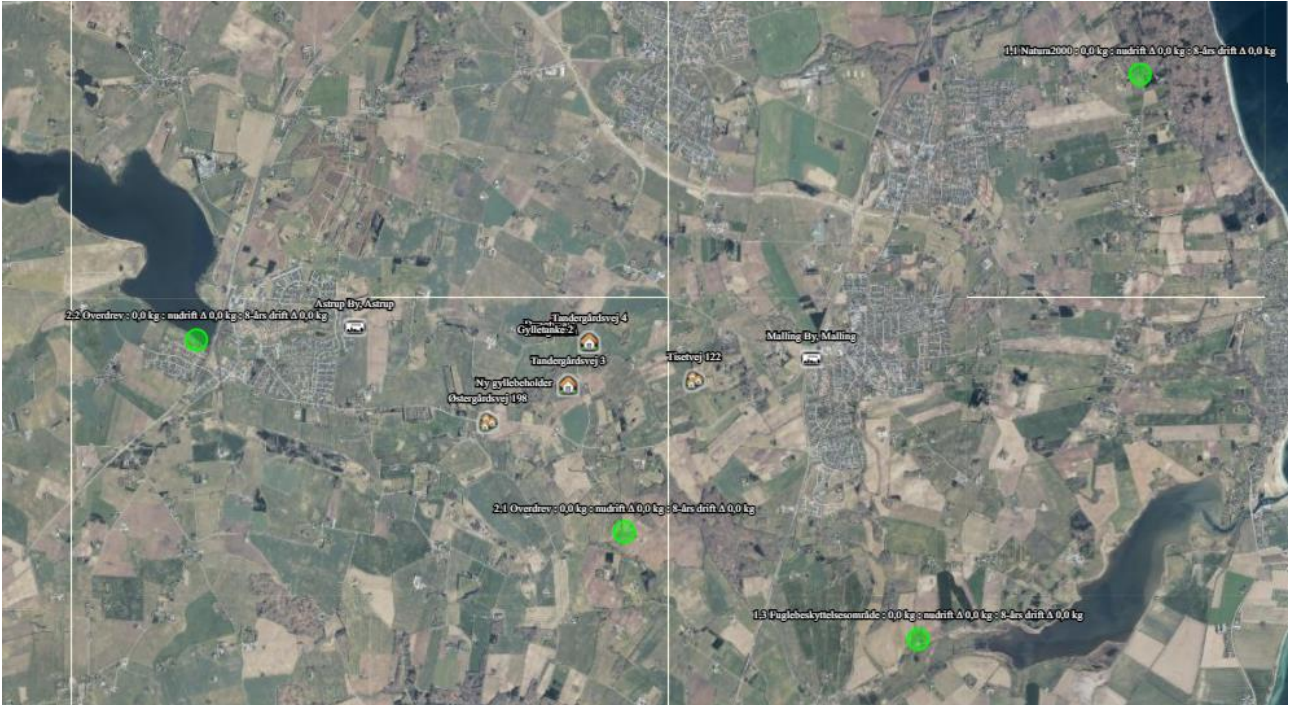
Det vurderes at ejendommen lever op til gældende beskyttelsesregler for kategori 1 og 2 natur.

Samlet resultat af ammoniakberegninger ? i

Samlet emission: 7120,9 (kg NH ₃ -N/år)	Meremission (8 års-drift): 7120,9 (kg NH ₃ -N/år)	Meremission (nudrift): 0,0 (kg NH ₃ -N/år)
---	---	--

Oversigt af naturpunkter ? i

Navn:	Kategori:	Opretter:	Kumulation:	Ruhed natur:	Merdeposition (kg N/ha/år):		Totaldeposition (kg N/ha/år):	
					8-års drift	Nudrift:		
1.3 Fuglebeskyttelsesområde	Kategori 1	Ansøger	0	S	0,0	0,0	0,0	▼
2.2 Overdrev	Kategori 2	Ansøger	0	S	0,0	0,0	0,0	▼
2.1 Overdrev	Kategori 2	Ansøger	0	S	0,0	0,0	0,0	▼
1.2 Natura2000	Kategori 1	Ansøger	0	S	0,0	0,0	0,0	▼
1.1 Natura2000	Kategori 1	Ansøger	0	S	0,0	0,0	0,0	▼











Nabopåvirkning



Der er foretaget beregninger i forbindelse med revurderingen for at belyse, hvorvidt ejendommen fortsat overholder lugtgenekravene til nærmeste nabo, samlet bebyggelse og nærmeste byzone.

Beregningerne af lugtgenerne viser at alle lugtgenefastholdene er overholdt.

Samlet resultat af lugtberegning  

Bebyggelse	Kumulation	Model	Ukorrigeret geneafstand (m)	Korrigeret geneafstand (m)	Vægtet gennemsnitsafstand (m)	Genekriterie overholdt	
 Tandergårdsvej 3	0	NY	325,8	260,6	647,8	Ja	▼
 Tandergårdsvej 4	0	NY	325,8	325,8	442,7	Ja	▼
 Tisetvej 122	0	NY	694,4	694,4	1668,3	Ja	▼
 Østergårdsvej 198	0	NY	694,4	625	1249,5	Ja	▼
 Astrup By, Astrup	0	NY	912,7	912,7	2164,2	Ja	▼
 Malling By, Malling	0	NY	912,7	912,7	2874,4	Ja	▼

