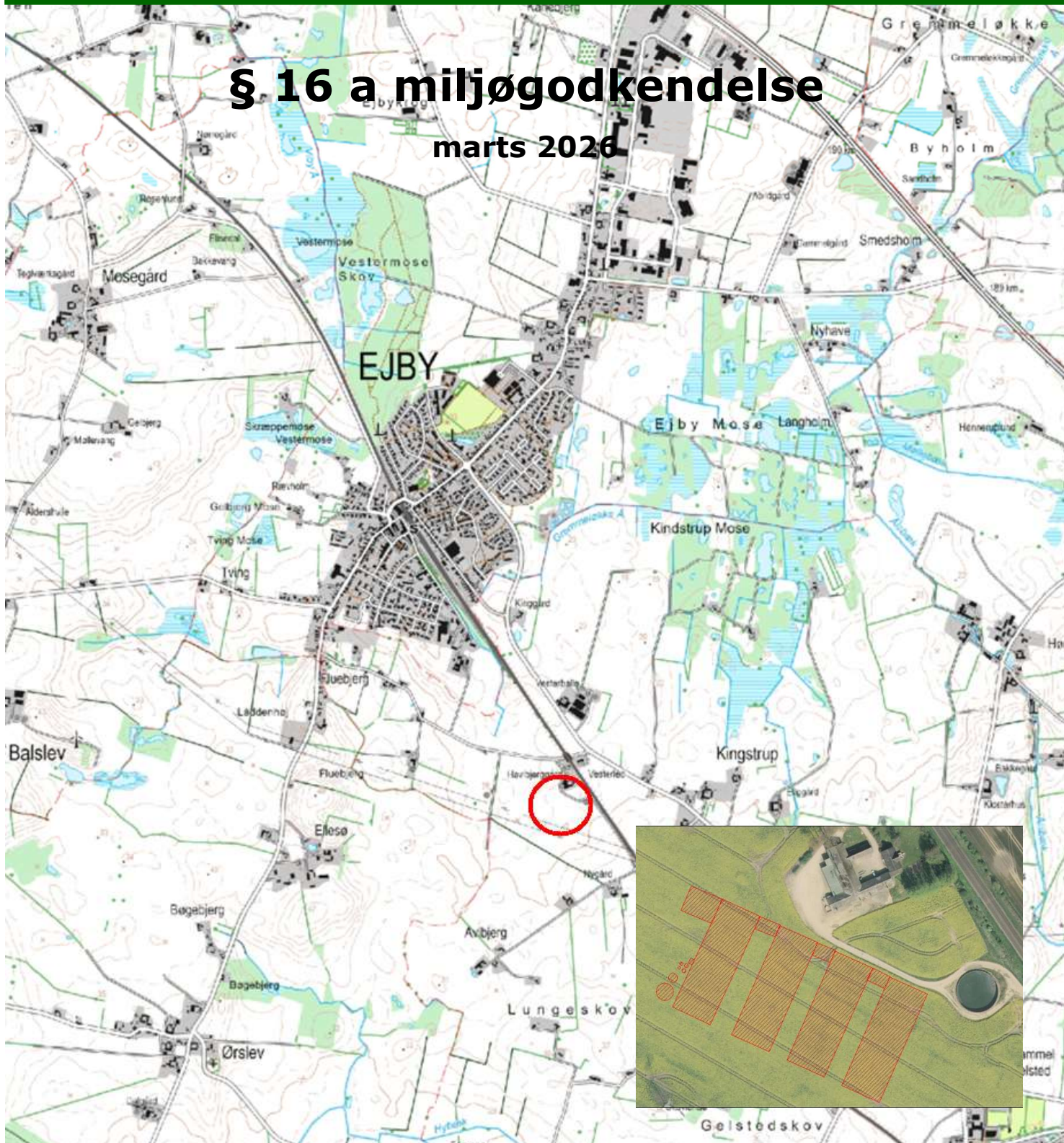


§ 16 a miljøgodkendelse

marts 2026



§ 16 a miljøgodkendelse af

Rugeægproduktion på
Fluebjergvej 33, 5592 Ejby
Dato for gyldighed: 10. marts 2026



Datablad

§ 16 a miljøgodkendelse af rugeægproduktion Fluebjergvej 33, 5592 Ejby

Dato for godkendelse: 10. marts 2026

CVR-nr.: 73959713

Ejendomsnr.:

Matr.nr.:

Adresse: Fluebjergvej 33, 5592 Ejby

Tilsynsmyndighed: Middelfart Kommune

Adresse: Nytorv 9, 5500 Middelfart

Telefon: 88885500

E-mail: middelfart@middelfart.dk

Ansøgning om miljøgodkendelse er indsendt til Middelfart Kommune gennem Miljøstyrelsens elektroniske ansøgningssystem husdyrgodkendelse.dk, skema nr. 251.741, den 6. august 2025.

INDHOLDSFORTEGNELSE

LÆSEVEJLEDNING	4
IKKE-TEKNISK RESUMÉ	4
MIDDELFART KOMMUNES AFGØRELSE	5
TIDLIGERE GODKENDT PRODUKTION	5
KLAGEVEJLEDNING	5
REVURDERING	6
VILKÅR FOR MILJØGODKENDELSEN	7
Staldanlæggets indretning, drift og dyrehold	7
Lugt	8
Støj	8
Skadedyr	8
Uheld og risici	8
Virksomhedens ophør	9
ANDRE MILJØREGLER OG BESTEMMELSER	9
OFFENTLIGGØRELSE	10
KOPI TIL	10
MILJØVURDERING	11
INDLEDNING	11
ANSØGNING	12
SAMDRIFT	13
HØRING	13
LANDSKABELIGE HENSYN OG ALTERNATIVE PLACERINGSMULIGHEDER	14
AFSTANDSKRAV	17
STALDANLÆG OG DRIFT	18
Staldanlæggets indretning	18
Ammoniaktab og BAT-krav	18
Opbevaring og håndtering af foder	18
Produktion og opbevaring af husdyrgødning	18
Lugt	18
Transport	19
Affald	19
Opbevaring af olie og kemikalier	20
Energiforbrug og energibesparende foranstaltninger	20
Vandforbrug og vandbesparende foranstaltninger	20
Miljøledelse	21
Støv	21
Støj	21
Lys	22
Spildevand	22
Døde dyr	22
Skadedyr	22
PRODUKTIONENS PÅVIRKNING AF NATURTYPER OG ARTER MED AMMONIAK	23
SAMLET VURDERING AF BAT (BEDST TILGÆNGELIGE TEKNIK)	24
BESKRIVELSE AF HUSDYRBRUGETS EFFEKT PÅ DET OMGIVENDE MILJØ	25
EGENKONTROL	25
UHELD OG RISICI	26
VIRKSOMHEDENS OPHØR	26
0-ALTERNATIVET	26
LITTERATUR	27
BILAG	27
Kortbilag 1: Anlægsoversigt med adgangsveje og beplantning omkring anlægget	28
Kortbilag 2: Naturområder	29

16a miljøgodkendelse af rugeægproduktion Fluebjergvej 33, 5592 Ejby

Læsevejledning

Miljøgodkendelsen omfatter *Vilkår for miljøgodkendelsen* og *Miljøvurdering*. Der indledes med et *Ikke-teknisk resumé*, der er en kortfattet beskrivelse af produktionen. Herefter følger *Middelfart Kommunes afgørelse* med *Vilkår for miljøgodkendelsen*, hvoraf fremgår særlige vilkår vedrørende produktionens indretning og drift, der adskiller sig fra de generelle regler for husdyrbrug og drift af landbrugsejendomme. Endelig følger *Miljøvurdering*, der er en beskrivelse af produktionen, påvirkning af omgivelserne og baggrunden for de enkelte vilkår.

Ikke-teknisk resumé

Middelfart Kommune modtog i august 2025 ansøgning om miljøgodkendelse af etablering af rugeægproduktion på Fluebjergvej 33, 5592 Ejby, matr.nr. 12d Kindstrup By, Gelsted.

Ejeren af Fluebjergvej 33 ønsker at etablere en rugeægproduktion med fire nye stalde med et samlet produktionsareal på 10.200 m². Hele produktionsarealet anvendes til høns. Produktionsarealet er det areal, hvor der går dyr. Den eksisterende slagtesvineproduktion på ejendommen nedlægges. Det samlede bygningareal bliver ca. 12.500 m². Der opføres 6 siloer med en højde på mellem 9 og 17 m.

Den ønskede ændring af ejendommens husdyrbrug kræver godkendelse efter husdyrbrugloven. Godkendelsen vil være en tilladelse til at holde det antal høns, der i henhold til anden lovgivning (herunder primært dyrevelfærdsloven) lovligt kan holdes på de 10.200 m² produktionsareal. Godkendelsen omfatter hele husdyrbruget.

Husdyrgødning (dybstrøelse) køres bort direkte fra staldene i forbindelse med holdskifte (ca. 1 gang om året). Der vil således ikke være oplag af husdyrgødning på ejendommen. Eksisterende gyllebeholder på 3.100 m³ anvendes til opbevaring af vand fra vask af staldene.

Det ansøgte ligger udenfor områder med landskabelige beskyttelsesinteresser. Det ansøgte er i overensstemmelse med husdyrbruglovens krav til beskyttelse af landskabet.

Ifølge beregning i husdyrgodkendelse.dk vurderes naboerne ikke at blive udsat for væsentlige lugtgener fra produktionen. Den ansøgte produktion overholder dermed husdyrbruglovens lugtgenekrav.

Der er få støjende aktiviteter på ejendommen, og med relativt god afstand til nabobeboelser vurderes den ansøgte produktion at overholde Miljøstyrelsens vejledende støjgrænser.

Ammoniakfordampning fra stalde og gødningsopbevaringsanlæg kan påvirke naturområder. Beregninger i husdyrgodkendelse.dk viser, at den ansøgte husdyrproduktion ikke belaster ammoniakfølsomme naturområder med mere ammoniak, end der skal accepteres ifølge husdyrbrugloven. Den ansøgte produktion overholder dermed husdyrbruglovens krav til ammoniakfordampning.

Samlet set vurderer Middelfart Kommune, at det godkendte husdyrbrug ikke giver anledning til væsentlig påvirkning af miljøet.

Middelfart Kommunes afgørelse

Med hjemmel i husdyrbrugloven¹ meddeler Middelfart Kommune hermed miljøgodkendelse efter lovens § 16 a til etablering af rugeægproduktion på Fluebjergvej 33, 5592 Ejby, matr.nr. 12d Kindstrup By, Gelsted, med fire nye stalde på hver 2.800 m² (ca. 31 m x 92 m) og ca. 8 m høje, hver med et produktionsareal på 2.550 m², i alt 10.200 m² produktionsareal.

Miljøgodkendelsen omfatter desuden servicebygning på ca. 500 m² i tilknytning til den vestligste af staldbygningerne samt 6 fodersiloer ligeledes ved den vestligste af staldbygningerne, 2 siloer med en volumen på ca. 26 m³ med en forventet højde på ca. 9 meter, 2 siloer med en volumen på ca. 60 m³ med en forventet højde på ca. 12 meter, 1 gastæt/amerikanersilo på ca. 2.012 m³ med en højde på ca. 17 meter samt en gastæt/amerikanersilo på ca. 425 m³ med en højde på ca. 12 meter.

Derudover omfatter miljøgodkendelsen eksisterende gyllebeholder på 3.100 m³, samt husdyrbrugets eksisterende bygninger og anlæg. Der kan etableres fast overdækning på beholderen.

Gyllebeholderen forventes anvendt til opbevaring af vand fra vask af stalde, men kan fortsat lovligt anvendes til opbevaring af gylle.

Godkendelsen meddeles under forudsætning af, at gældende regler på området samt nedenstående vilkår overholdes. Baggrunden for de enkelte vilkår fremgår af Miljøvurderingen. Forudsætningerne for miljøgodkendelsen er de oplysninger, der er givet i ansøgningsmaterialet jævnfør ansøgning fra Miljøstyrelsens IT-ansøgningssystem, www.husdyrgodkendelse.dk, skemanummer 251.741 med tilhørende bilag samt øvrigt materiale indsendt af ansøger eller ansøgers konsulent.

Tidligere godkendt produktion

Den eksisterende slagtesvineproduktion på ejendommen har en miljøgodkendelse efter miljøbeskyttelseslovens § 33 fra 2006.

Ved miljøgodkendelse af husdyrbrug skal kommunen vurdere det ansøgte i forhold til den nuværende produktion og i forhold til produktionen for 8 år siden. Da ejendommens miljøgodkendelse er fra 2006, er vurderingen af det nu ansøgte den samme i forhold til nudrift og driften for 8 år siden.

Klagevejledning

Enhver med en individuel, væsentlig interesse i sagens udfald samt en række foreninger og organisationer, der har beskyttelse af natur og miljø som hovedformål, kan inden 4 uger fra offentliggørelse klage til Miljø- og Fødevareklagenævnet over afgørelsen.

Klage over afgørelsen indgives på Klageportalen, der findes på Nævnenes Hus hjemmeside www.naevneneshus.dk. Klagen sendes gennem Klageportalen til den myndighed, der har truffet afgørelsen. En klage er indgivet, når den er tilgængelig for myndigheden i Klageportalen. Når du klager, skal du betale et gebyr. Klagegebyret opkræves af Miljø- og fødevareklagenævnet. Klagegebyrets størrelse offentliggøres på Nævnenes Hus hjemmeside.

¹ Bekendtgørelse af lov nr. 1065 af 21. august 2025 om husdyrbrug og anvendelse af gødning m.v. [Husdyrbrugloven \(retsinformation.dk\)](http://Husdyrbrugloven.retsinformation.dk)

Miljø- og Fødevareklagenævnet skal som udgangspunkt afvise en klage, der kommer uden om Klageportalen, hvis der ikke er særlige grunde til det. Hvis en klager ønsker at blive fritaget for at bruge Klageportalen, skal klager sende en begrundet anmodning til den myndighed, der har truffet afgørelse i sagen. Myndigheden videresender anmodningen til Miljø- og Fødevareklagenævnet, som træffer afgørelse om, hvorvidt anmodningen om fritagelse kan imødekommes.

Klagen skal være indgivet via Klageportalen senest ved klagefristens udløb den 8. april 2026 kl. 23.59.

En klage har ikke opsættende virkning, medmindre Miljø- og Fødevareklagenævnet bestemmer andet. Dette indebærer dog ingen begrænsninger i Miljø- og Fødevareklagenævnets adgang til at ændre eller ophæve tilladelsen.

Gebyret tilbagebetales, hvis

- 1) klagesagen fører til, at den påklagede afgørelse ændres eller ophæves,
- 2) klageren får helt eller delvis medhold i klagen, eller
- 3) klagen afvises som følge af overskredet klagefrist, manglende klageberettigelse eller fordi klagen ikke er omfattet af Miljø- og Fødevareklagenævnets kompetence.

Ønskes afgørelsen prøvet ved domstolene, skal søgsmålet jævnfør § 90 i husdyrbrugloven være anlagt inden 6 måneder efter, at afgørelsen er meddelt. Hvis sagen påklages, skal søgsmål være anlagt inden 6 måneder efter afgørelse i Miljø- og Fødevareklagenævnet.

Revurdering

Virksomhedens miljøgodkendelse skal jævnfør § 48 i husdyrgodkendelsesbekendtgørelsen² regelmæssigt og mindst hvert 10. år tages op til revurdering. Den første regelmæssige vurdering skal dog foretages senest, når der er forløbet 8 år. Det er planlagt at foretage den første revurdering i 2034.

² Bekendtgørelse nr. 1089 af 16. oktober 2024 om godkendelse og tilladelse mv. af husdyrbrug.
[Husdyrgodkendelsesbekendtgørelsen](#)

Vilkår for miljøgodkendelsen

Godkendelsen indeholder en række vilkår for husdyrbrugets drift, indretning og kontrol. Vilkårene er stillet på baggrund af en miljøvurdering af husdyrbrugets forureningsmæssige forhold. Vilkårene skal sikre, at belastningen af naboer, natur og miljø begrænses.

Staldanlægget med tilhørende anlæg (foderopbevaringsfaciliteter, gyllebeholdere m.v.) skal placeres, indrettes og drives i overensstemmelse med nedenstående vilkår og som beskrevet i miljøvurderingen.

Staldanlæggets indretning, drift og dyrehold

1. Staldanlægget skal være placeret som angivet på kortbilag 1. Hver af de fire staldbygninger må maksimalt have et areal på 2.852 m² (ca. 31 m x 92 m) og en bygningshøjde på 8 m.
2. Staldanlægget skal være med mekanisk ventilation med afkast over tagfladen.
3. Staldanlæggets produktionsareal må maksimalt udgøre 10.200 m² i stalde som angivet i nedenstående tabel. Staldsystem og dyretype skal være som angivet i nedenstående tabel.

Nr.	Anlæg	Produktionsareal	Beskrivelse
1	Stald 1	2.550 m ²	Høns, rugeæg, gulvdrift og gødningskumme
2	Stald 2	2.550 m ²	Høns, rugeæg, gulvdrift og gødningskumme
3	Stald 3	2.550 m ²	Høns, rugeæg, gulvdrift og gødningskumme
4	Stald 4	2.550 m ²	Høns, rugeæg, gulvdrift og gødningskumme
	I alt	10.200 m²	

4. Fodersiloer skal placeres ved den vestligste af staldbygningerne. Siloerne må maksimalt have et volumen og en højde som angivet i nedenstående tabel. Siloerne skal placeres som angivet på kortbilag 1.

Silo	Volumen	Højde	Beskrivelse
1	26 m ³	9 m	Hanefoder
2	26 m ³	9 m	Hanefoder
3	60 m ³	12 m	Hønsefoder
4	60 m ³	12 m	Hønsefoder
5	425 m ³	12 m	Havre
6	2.012 m ³	17 m	Hvede eventuelt iblandet byg

5. Der kan etableres fast overdækning på eksisterende gyllebeholder på 3.100 m³.
6. Der skal etableres og vedligeholdes afskærmende beplantning omkring staldanlægget som angivet på kortbilag 1.

Beplantningen skal bestå af 1-3 rækker træer og buske af hjemmehørende arter som avnbøg, navr, hassel og kvalkved. Mod øst skal beplantningen indeholde træer. Indenfor respektafstanden til højspændingsledningerne skal beplantningen indeholde buske så høje som respektafstanden tillader.

Lugt

7. Såfremt der efter kommunens vurdering opstår væsentlige lugtgener, der vurderes at være væsentligt større end det, der kan forventes ifølge grundlaget for miljøvurderingen, der ligger til grund for miljøgodkendelsen, kan kommunen meddele påbud om, at den ansvarlige for driften skal iværksætte afhjælpende foranstaltninger.
8. Hvis tilsynsmyndigheden vurderer det nødvendigt, kan der maksimalt en gang årligt kræves, at husdyrbruget for egen regning dokumenterer, at der ikke er væsentlige lugtgener. Metoden til dokumentation skal være autoriseret af Miljøstyrelsen.

Støj

9. Virksomhedens samlede bidrag til det ækvivalente, korrigerede støjniveau, målt i dB (A) og målt i ethvert punkt på opholdsarealer ved nabobeboelse, må ikke overstige følgende værdier:

Mandag-fredag kl. 7-18 (8 timer) Lørdag kl. 7-14 (7 timer)	Alle dage kl. 18-22 (1 time) Lørdag kl. 14-18 (4 timer) Søn- og helligdag kl. 7-18 (8 timer)	Alle dage kl. 22-7 (½ time)	Alle dage kl. 22-7 Maksimal værdi
55 dB(A)	45 dB(A)	40 dB(A)	55 dB(A)

Støjbidraget (bortset fra maksimalværdien) måles som det ækvivalente, konstante, korrigerede støjniveau i dB (A). Tallene i parenteserne angiver midlingstiden inden for den pågældende periode.

10. Hvis tilsynsmyndigheden vurderer det nødvendigt, kan der maksimalt en gang årligt kræves, at virksomheden for egen regning dokumenterer, at vilkår 9 er overholdt.

Skadedyr

11. Der skal på ejendommen foretages effektiv fluebekæmpelse som minimum i overensstemmelse med de nyeste retningslinjer fra Institut for Plantebeskyttelse og Skadedyr, Aarhus Universitet (Statens Skadedyrlaboratorium).
12. Opbevaring af foder skal foregå, så risiko for tilhold af rotter minimeres. Foder må ikke ligge frit tilgængeligt og foderrester skal opsamles og bortskaffes.
13. Ejendommens bygninger og udenoms arealer skal renholdes og vedligeholdes, således at rotters levemuligheder på ejendommen begrænses mest muligt.

Uheld og risici

14. Ejendommens beredskabsplan (lovpligtig for IE-husdyrbrug i henhold til husdyrgodkendelsesbekendtgørelsens § 53) skal holdes opdateret, således at den afspejler de til enhver tid faktiske fysiske forhold på ejendommen.

Virksomhedens ophør

15. Ved husdyrbrugets ophør skal stalde og gødningskummer tømmes og rengøres. Foderrester, olie- og kemikalierester samt øvrigt affald skal bortskaffes. Hvis gyllebeholder tages ud af drift, skal den tømmes og rengøres.

Andre miljøregler og bestemmelser

Bedriften skal til enhver tid leve op til gældende regler i love og bekendtgørelser – også selvom disse regler eventuelt måtte være skærpede i forhold til denne godkendelse. Enhver ændring skal desuden anmeldes/ansøges om i kommunen.

I øvrigt henvises til, at virksomheden er omfattet af en række andre miljøregler, bl.a.:

- Affaldsbekendtgørelsen.
- Kommunens regulativ for farligt affald, herunder krav om, at farligt affald til enhver tid transporteres/bortskaffes og håndteres i overensstemmelse med retningslinjerne beskrevet i det gældende regulativ.
- Kommunens regulativ for erhvervsaffald, herunder regler for håndtering og sortering samt pligten til at benytte en affaldstransportør, der er registreret ved kommunen.

Virksomheden har pligt til at afværge og forebygge følger af uheld eller driftsforstyrrelser, der medfører væsentlig forurening. Virksomheden har desuden pligt til at informere kommunen om uheld og driftsforstyrrelser, der medfører væsentlig forurening. Virksomheden er omfattet af § 39 i husdyrbrugloven. Tilsynsmyndigheden kan påbyde, at forureningen skal nedbringes, herunder påbud om, at der skal gennemføres afhjælpende foranstaltninger, hvis virksomhedens drift medfører uhygiejniske forhold eller væsentlig forurening.

Offentliggørelse

Afgørelsen offentliggøres på kommunens hjemmeside den 11. marts 2026.

Kopi Til

Ansøger og ansøgers konsulent
Høringsberettigede naboer samt foreninger m.m.

Miljøvurdering

Indledning

Etablering, udvidelse eller ændring af husdyrbrug skal have tilladelse eller godkendelse efter Husdyrbrugloven³.

I forbindelse med godkendelse af husdyrbrug, der har en størrelse, så de er omfattet af IE-direktivet, gælder en række særlige bestemmelser med hensyn til høring af offentligheden, vurdering af virkning på miljøet (VVM), beskrivelse af alternativer m.v.

Ved miljøgodkendelse af husdyrbrug skal det jævnfør husdyrgodkendelsesbekendtgørelsens⁴ § 25, stk. 1 og 2, sikres, at følgende krav overholdes:

- Ammoniakemissionen fra husdyrbruget (stald og lager) skal svare til emissionen ved anvendelse af BAT (§ 26).
- Grænserne for deposition af ammoniak fra husdyrbruget (stald og lager) i kategori 1-, 2- og 3-natur skal overholdes (§§ 27-31).
- Husdyrbrugets lugtpåvirkning af nabobeboelser og byzone skal overholde geneniveauerne for lugt i §§ 32-34.

Kommunen skal vurdere, om det ansøgte kan indebære væsentlig virkning på miljøet, herunder i forhold til omgivelsernes sårbarhed og kvalitet, i forhold til navnlig (§ 42, stk. 1):

- landskabelige værdier,
- natur med dens bestande af vilde planter og dyr og deres levesteder, herunder områder, der er beskyttet mod tilstandsændringer eller fredet, udpeget som internationalt naturbeskyttelsesområde eller udpeget som særlig sårbart over for næringsstofpåvirkning,
- jord, grundvand og overfladevand, og
- lugt-, støj-, rystelses-, støv-, flue-, transport- og lysgener, uhygiejniske forhold, affaldsproduktion m.v.

Husdyrbruget skal indrettes og drives på en sådan måde, at (§ 44):

- der er truffet, de nødvendige foranstaltninger for at forebygge og begrænse forurening ved anvendelse af BAT,
- energi- og råvareforbruget udnyttes mest effektivt,
- mulighederne for at substituere særligt skadelige eller betænkelige stoffer med mindre skadelige eller betænkelige stoffer er udnyttet,
- produktionsprocesserne er optimeret i det omfang det er muligt,
- affaldshierarkiet, jf. § 6 b i lov om miljøbeskyttelse, iagttages, og
- der i det omfang forurening ikke kan undgås, er anvendt bedste tilgængelige rensningsteknik.

Følgende vilkår skal være en del af miljøgodkendelsen (§ 45, stk. 1):

- Produktionsarealets størrelse i m² med angivelse af dyrearter og dyretyper, staldsystemer og teknologi.
- Anvendelse af ammoniakreducerende virkemidler, hvis husdyrbruget inklusiv det ansøgte medfører en ammoniakemission på mere end 750 kg NH₃-N pr. år, jf. § 26, jf. husdyrbruglovens § 27, stk. 2.

³ Bekendtgørelse af lov nr. 1065 af 21. august 2025 om husdyrbrug og anvendelse af gødning m.v. [Husdyrbrugloven \(retsinformation.dk\)](https://www.retsinformation.dk)

⁴ Bekendtgørelse nr. 1089 af 16. oktober 2024 om godkendelse og tilladelse mv. af husdyrbrug. [Husdyrgodkendelsesbekendtgørelsen](https://www.retsinformation.dk)

- Fremlæggelse af en udtalelse fra Miljøstyrelsen om den forventede ammoniakreduktionseffekt og dokumentation for effekten efter principperne for optagelse på Miljøstyrelsens teknologiliste senest 4 år efter ibrugtagning af teknologien, hvis en godkendelse eller tilladelse omfatter anvendelse af ammoniakreducerende teknologi eller teknik, som ikke er optaget på Miljøstyrelsens teknologiliste.
- Fremlæggelse af en udtalelse fra Miljøstyrelsen om den forventede lugtreduktionseffekt og dokumentation for effekten efter principperne for optagelse på Miljøstyrelsens teknologiliste senest 4 år efter ibrugtagning af teknologien, hvis en godkendelse eller tilladelse omfatter anvendelse af lugtreducerende teknologi eller teknik, som ikke er optaget på Miljøstyrelsens teknologiliste.
- Placering og udformning af ny bebyggelse, hvis der opføres bebyggelse uden tilknytning til ejendommens hidtidige bebyggelsesarealer, samt eventuel beplantning, til varetagelse af de landskabelige værdier, jf. dog nr. 6.
- Afskærmende beplantning og nedrivning af et anlæg til opbevaring af flydende husdyrgødning, når anlægget ikke længere er nødvendigt for driften, hvis anlægget opføres uden tilknytning til ejendommens hidtidige bebyggelsesarealer.
- Placering af husdyrbruget og aktiviteterne med henblik på at begrænse transport af dyr, materialer og husdyrgødning og at tage hensyn til den mulige fremtidige udvikling af husdyrbruget.
- Indretning af husdyrbruget, så de forurenede områder uden om staldanlæg samt husdyrgødnings- og ensilageopbevaringsanlæg begrænses med henblik på at reducere produktion af spildevand.
- Tilrettelæggelse af husdyrbruget og driften heraf, så vandforbruget minimeres mest muligt.
- Brug af teknologi.
- Regelmæssig vedligeholdelse og overvågning af de foranstaltninger, der træffes for at forebygge og begrænse emissionerne fra husdyrbruget.
- Ved ophør af driften skal der træffes de nødvendige foranstaltninger for at undgå forureningsfare og for at bringe stedet tilbage i tilfredsstillende tilstand.
- Begrænsning af anvendelse, fremstilling eller frigivelse af relevante farlige stoffer i forbindelse med husdyrproduktionen med henblik på at undgå risiko for forurening af jordbund og grundvand på husdyrbruget.

Den ansøgte produktion er jævnfør husdyrgodkendelsesbekendtgørelsens § 42, stk. 2, vurderet i forhold til den nuværende produktion på ejendommen (nudrift) og den produktion, der var på ejendommen for 8 år siden (8 års drift).

Alle beregninger er foretaget i regneværktøjer tilgængelige på Miljøstyrelsens ansøgningssystem på www.husdyrgodkendelse.dk.

Ansøgning

Ejeren af Fluebjergvej 33 ønsker at etablere en rugeægproduktion med fire nye stalde med et samlet produktionsareal på 10.200 m². Ansøgningen omfatter desuden etablering af servicebygning i tilknytning til den vestligste af staldbygninger, samt opførelse af 6 fodersiloer ligeledes ved den vestligste af staldbygningerne, 2 siloer med en volumen på ca. 26 m³ med en forventet højde på ca. 9 meter, 2 siloer med en volumen på ca. 60 m³ med en forventet højde på ca. 12 meter, 1 gastæt/amerikanersilo på ca. 210 m³ med en højde på ca. 17 meter samt en gastæt/amerikanersilo på ca. 1.570 m³ med en højde på ca. 15 meter.

Miljøgodkendelsen omfatter hele ejendommen med tilhørende stalde, gyllebeholder, foderopbevaringsanlæg m.v.

Eksisterende gyllebeholder på 3.100 m³ forventes anvendt til opbevaring af vand fra vask af staldene. Der kan etableres fast overdækning på gyllebeholderen.

Samdrift

Det følger af husdyrbruglovens § 16 c, at hvis et husdyrbrug, der er omfattet af godkendelses- eller tilladelsespligten efter § 16 a eller § 16 b, er forureningsmæssigt og teknisk eller driftsmæssigt forbundet med et andet husdyrbrug, skal husdyrbrugene godkendes eller tillades samlet.

Ejeren af Fluebjergvej 33 driver ingen andre husdyrbrug.

Forureningsmæssigt forbundet

Ifølge husdyrgodkendelsesbekendtgørelsens § 43 er et ansøgt husdyrbrug forureningsmæssigt forbundet med et andet husdyrbrug, hvis afstanden mellem husdyrbrugene er 100 m eller derunder, eller hvis afstanden mellem husdyrbrugene er lig med eller mindre end 50 % af den beregnede ukorrigerede lugtgeneafstand til nabobeboelse (§ 32, nr. 3) for det ansøgte husdyrbrug, er anlæggene forureningsmæssigt forbundet.

Der ligger ingen andre husdyrbrug indenfor 100 m eller indenfor 50 % af den ukorrigerede lugtgeneafstand på 180 m (det vil sige indenfor 90 m).

Den ansøgte produktion er således ikke forureningsmæssigt forbundet med andre husdyrbrug.

Teknisk forbundet

For at to eller flere anlæg skal betragtes som teknisk forbundet, skal de have fælles tekniske anlæg i form af f.eks. foderanlæg, fysisk forbindelse (f.eks. rørforbindelse) eller fælles opbevaringskapacitet. Såfremt der er et enkelt fælles teknisk anlæg, medfører dette som udgangspunkt ikke i sig selv, at to husdyrbrug skal anses for at være teknisk forbundet, men tilstedeværelsen af flere fælles tekniske anlæg kan ud fra en samlet konkret vurdering føre til, at dette er tilfældet.

Den ansøgte produktion har ingen tekniske anlæg fælles med andre husdyrbrug. Staldanlægget er ikke fysisk forbundet med andre husdyrproduktioner.

Den ansøgte produktion er således ikke teknisk forbundet med andre husdyrbrug.

Driftsmæssigt forbundet

Ejeren af Fluebjergvej 33 driver ingen andre husdyrbrug.

Den ansøgte produktion er dermed ikke driftsmæssigt forbundet med andre husdyrbrug.

Samlet vurdering af samdrift

Da den ansøgte produktion ikke er forureningsmæssigt, driftsmæssigt eller teknisk forbundet med andre husdyrbrug, er der ikke tale om samdrift.

Høring

Det ansøgte projekt har været i høring to gange.

I perioden 15. september til 6. oktober 2025 har projektet været i for-offentlig høring, hvor naboer og andre med interesse for projektet har haft mulighed for at komme med idéer og forslag til udformning af projektet.

Kommunen har i forbindelse med den for-offentlige høring modtaget 2 hørings svar.

Hørings svarene omhandler en række bekymringer for konsekvenserne af den ansøgte etablering af rugeægproduktion. Nedenstående tabel gengiver de punkter, som er anført i hørings svarene. Kommunens bemærkninger til de enkelte punkter er angivet i tabellens højre kolonne.

Høringssvar fra	Resumé	Bemærkninger
Kingstrupvej 2	<ol style="list-style-type: none"> 1. Bekymring for lugtgener. 2. Bekymring for øget trafik. 3. Frygt for forventet fald i ejendomsværdi. 	<ol style="list-style-type: none"> 1. Det ansøgte overholder husdyrbruglovens lugtgenekrav, og lugtgener forbundet med husdyrproduktionen kan derfor forventes at ligge indenfor grænserne af det, man skal tåle som nabo. Der er stillet vilkår om, at lugtgenekravene overholdes. 2. Færdsel på offentlig vej er ikke omfattet af husdyrbrugloven. Antallet af transportere forøges ikke som følge af det ansøgte. 3. Eventuel betydning for ejendomsværdien er ikke omfattet af husdyrbrugloven.
Aulbjergvej 6	<ol style="list-style-type: none"> 1. Bekymring for lugtgener. 2. Bekymring for udsigt til store haller og siloer. Foreslår projektilpasninger, hvor byggeriet placeres mere hensigtsmæssigt for naboer, og placering af siloer, så de er gemt bag eksisterende træer, eventuelle jordvolde som afskærmning. Foreslår visualisering af det ansøgte. 	<ol style="list-style-type: none"> 1. Det ansøgte overholder husdyrbruglovens lugtgenekrav, og lugtgener forbundet med husdyrproduktionen kan derfor forventes at ligge indenfor grænserne af det, man skal tåle som nabo. Der er stillet vilkår om, at lugtgenekravene overholdes. 2. Når det ansøgte ligger udenfor områder med særlige landskabelige værdier og i tilknytning til eksisterende bygninger, har kommunen meget begrænsede muligheder for at stille krav til udformning og placering af det ansøgte og afskærmende beplantning. Da kommunen ikke kan stille krav til udformning og placering, er det ikke relevant at kræve visualisering.

Ansøger har været i dialog med naboerne i Aulbjergvej 6. Der er opnået gensidig forståelse omkring placering af anlægget og afskærmende beplantning. Aftalt afskærmende beplantning kan fastholdes med vilkår.

Forslag til miljøgodkendelse har været i høring i perioden fra den 3. februar til den 6. marts 2026.

Kommunen har ikke modtaget høringssvar i forbindelse med høring af forslag til miljøgodkendelse.

Landskabelige hensyn og alternative placeringsmuligheder

Kommunen skal jævnfør husdyrgodkendelsesbekendtgørelsens § 42, stk. 1, nr. 1, vurdere, om der er taget hensyn til de landskabelige værdier.

Landskabelige beskyttelsesinteresser

Fluebjergvej 33 ligger øst for Ejby i et område uden landskabelige beskyttelsesinteresser og udenfor kystnærhedszonen.

Erhvervsmæssigt nødvendigt og tilknytning til eksisterende bebyggelse

Hvis erhvervsmæssigt nødvendigt landbrugsbyggeri placeres i tilknytning til eksisterende bebyggelse, skal kommunen som udgangspunkt meddele miljøgodkendelse til det ansøgte.

Byggeri til husdyrbrug er ifølge Miljøstyrelsens vejledning i langt de fleste tilfælde erhvervsmæssigt nødvendigt for en landbrugsejendom. Et staldanlæg skal – ligeledes ifølge Miljøstyrelsens vejledning – være af industriel karakter for ikke at være erhvervsmæssigt nødvendigt for en landbrugsejendom.

Det afgørende for, om en ny bygning kan anses for at ligge i tilknytning til eksisterende bebyggelse, er, om den nye bygning sammen med ejendommens øvrige bygningsmasse visuelt opfattes som en helhed, og således ikke får karakter af spredt bebyggelse.

Alternative placeringer

Ifølge husdyrgodkendelsesbekendtgørelsen skal der redegøres for mulige alternative placeringer af et ansøgt staldanlæg.

Da den ansøgte placering af staldanlægget ligger i umiddelbar nærhed til eksisterende bygnings sæt, og placeres på en sådan måde, at det samlede bygnings sæt fremstår sammenhængende, vil påvirkningen af landskabet være mindst mulig, se nedenstående luftfoto.



Gul markering er respektafstand til højspændingsledninger

Ansøger har gennemgået alternative placeringsmuligheder.

En placering syd for gyllebeholderen med gavle ud mod jernbanen kan ikke lade sig gøre i forhold til højspændingsledningerne.

En placering ud mod Fluebjergvej mellem Fluebjergvej 29 og 35 vil umiddelbart virke mere dominerende i landskabet, og vil ikke kunne etableres i tilknytning til det eksisterende bygningsæt, da staldene ville skulle placeres midt mellem de to nabobeboelser (Fluebjergvej 29 og 35) for at kunne overholde den beregnede luftgeneafstand.



En placering af staldene med gavlene parallelt med højspændingsledningerne afviger ikke meget fra den ansøgte placering, men vil umiddelbart fremstå med mindre direkte tilknytning til det eksisterende bygningsæt.



Vurdering

Erhvervsmæssigt nødvendigt

Middelfart Kommune vurderer, at det ansøgte staldanlæg er erhvervsmæssigt nødvendigt for ejendommens drift som landbrugsejendom. Det ansøgte staldanlægs størrelse er normal størrelse for nyetablering af rugeægproduktioner. Størrelsen af anlæg til rugeægproduktion afpasses

efterspørgslen på æg til kyllingeproduktion samt risikoen for smitte i besætningerne. Størrelsen af staldanlægget følger branchens anbefalinger. Størrelsen af kornsiloer er afpasset 1 års forbrug. Størrelsen af færdigfodersiloer er afpasset levering i hele lastbiltræk af de fodertyper, der anvendes i store mængder.

Tilknytning til eksisterende bebyggelse

Middelfart Kommune vurderer, at det ansøgte staldanlæg ligger i tilknytning til eksisterende bebyggelse. Det ansøgte staldanlæg fremstår sammen med ejendommens øvrige bygninger og anlæg som en helhed, se ovenstående luftfoto.

Påvirkning af landskabelige værdier

Det ansøgte ligger i et område uden landskabelige beskyttelsesinteresser og udenfor kystnærhedszonen. Da det ansøgte ligger i tilknytning til eksisterende bebyggelse, vurderer Middelfart Kommune, at det ansøgte anlæg med den ansøgte placering kan godkendes.

For at staldanlægget skal virke mindre dominerende i landskabet, vil ansøger etablere beplantning mod syd og øst. Beplantningen vil bestå af 1-3 rækker træer og buske. Indenfor respektafstanden til højspændingsledningerne vil der ikke blive plantet træer. Beplantningen vil indeholde hjemmehørende arter som avnbøg, navr, hassel og kvalkved. Etablering og vedligeholdelse af den afskærmende beplantning er fastholdt ved vilkår.

Afstandskrav

Det ansøgte staldanlæg overholder afstandskravene i §§ 6, 7 og 8 i husdyrbrugloven og §§ 15-19 i naturbeskyttelsesloven⁵.

Ansøgt staldanlæg	Krav	Projekt
Byzone	50 meter	✓
Nabobeboelse	50 meter	✓
Beskyttede naturtyper jf. § 7	10 meter	✓
Ikke almene vandforsyningsanlæg	25 meter	✓
Almene vandforsyningsanlæg	50 meter	✓
Vandløb og søer	15 meter	✓
Vandløb og søer	100 meter	✓
Offentlig vej og privat fællesvej	15 meter	✓
Levnedsmiddelvirksomhed	25 meter	✓
Beboelse på samme ejendom	15 meter	✓
Naboskel	30 meter	✓
Kirkebyggelinje	300 meter	✓
Fortidsminder	100 meter	✓
Sø- og åbeskyttelseslinje	150 meter	✓
Skovbyggelinje	300 meter	✓
Strandbeskyttelseslinje	300 meter	✓

⁵ Bekendtgørelse nr. 927 af 28. juni 2024 af lov om naturbeskyttelse
[Naturbeskyttelsesloven](#)

Staldanlæg og drift

Staldanlæggets indretning

Staldanlæggets placering fremgår af kortbilag 1. Staldene har et produktionsareal på i alt 10.200 m². Produktionsarealet er det areal i bygningen, hvor dyrene kan opholde sig – og afsætte gødning.

Med godkendelse efter husdyrbruglovens § 16 a følger, at husdyrbruget fremover har tilladelse til det dyrehold, der i henhold til anden lovgivning (dyrevelfærdskrav m.v.) lovligt kan være på det tilladte produktionsareal.

Produktionsarealets størrelse samt dyretype er fastholdt i vilkår 3.

Ammoniaktab og BAT-krav

Ifølge husdyrbrugloven skal der i forbindelse med godkendelse af husdyrbrug med en ammoniakfordampning på mere end 750 kg ammoniak-kvælstof/år stilles krav om anvendelse af BAT (Bedste tilgængelige teknik).

Husdyrbrugets samlede ammoniakfordampning er beregnet til 21.735 kg kvælstof/år.

Husdyrbruget overholder de vejledende BAT-krav, der for det ansøgte er 21.735 kg kvælstof/år.

Opbevaring og håndtering af foder

Foder opbevares i fodersiloer, se kortbilag 1. Foder overføres i et lukket system fra fodersiloer til fodervægt i foderrum på vestsiden af vestligste stald. Herfra overføres fodret i rør til fodringssystemet i de enkelte stalde.

Produktion og opbevaring af husdyrgødning

Med udgangspunkt i normalt for gødningsproduktion ved rugeægproduktion forventes en produktion af dybstrøelse på 326 ton pr. år. Ifølge ansøgers konsulent er normtallene erfaringsmæssigt højt sat, så der reelt kan forventes en mindre produktion af dybstrøelse.

Dybstrøelsen køres direkte fra staldene til biogasanlæg. Der vil således ikke være oplag af husdyrgødning på ejendommen.

Lugt

I Miljøstyrelsens beregningsværktøj husdyrgodkendelse.dk beregnes lugtgeneafstande til nabobeboelse uden landbrugspligt, samlet bebyggelse og byzone. Lugtgeneafstandene beregnes på grundlag af en beregnet lugtudledning fra produktionen. Beregningen foretages efter to modeller (Ny lugtberegning og FMK-modellen). Husdyrbruglovens lugtgenekrav skal overholdes beregnet efter begge modeller. Ny lugtberegning er baseret på nyeste viden om lugtspredning. FMK-modellen er en ældre beregningsmetode, som tidligere blev anvendt i forbindelse med miljøgodkendelser af husdyrbrug efter miljøbeskyttelsesloven (før 2007). Når FMK-modellen stadig skal indgå i vurdering af lugtgenerne, skyldes det den politiske aftale bag vedtagelse af husdyrbrugloven (2006), hvor det blev aftalt, at ingen naboer skulle stilles ringere ved miljøgodkendelse efter husdyrbrugloven end ved miljøgodkendelse efter miljøbeskyttelsesloven. Oftest vil Ny lugtberegning give den længste geneafstand (og dermed den bedste beskyttelse af naboerne mod lugtgener), især ved større husdyrproduktionsanlæg.

I en afstand svarende til de beregnede lugtgeneafstande er husdyrbruglovens lugtgenekrav overholdt. Der er forskellige krav til lugt ved nabobeboelse uden landbrugspligt, i samlet bebyggelse og i byzone. Lugtkravet er skrappest i byzone. Husdyrgodkendelse.dk måler og beregner den "vægtede gennemsnitsafstand" fra staldanlægget til nærmeste nabobeboelse, samlet bebyggelse og byzone. Hvis den vægtede gennemsnitsafstand er større end eller lig med den beregnede lugtgeneafstand, er husdyrbruglovens lugtgenekrav overholdt.

Lugtudledningen fra den ansøgte produktion er beregnet til 42.840 OU/s (lugtenheder pr. sekund) efter Ny lugtberegning og 32.640 LE/s ("gamle" lugtenheder pr. sekund) efter FMK-modellen.

Beregninger i husdyrgodkendelse.dk viser, at lugtgenæafstanden for nærmeste nabobeboelse uden landbrugspligt er 181 meter. Der er 191 m til nærmeste nabobeboelse uden landbrugspligt, og som ikke er ejet af ansøger (Fluebjergvej 35). Det ansøgte overholder dermed lugtgenækravet til nærmeste nabobeboelse uden landbrugspligt.

Beregninger i husdyrgodkendelse.dk viser, at lugtgenæafstanden for nærmeste område lokalplanlagt til boligformål eller samlede bebyggelse er 332 m. Der er 451 m til nærmeste bolig i samlet bebyggelse (Kingstrup Mosevej 2). Det ansøgte overholder dermed lugtgenækravet til nærmeste bolig i samlet bebyggelse.

Beregninger i husdyrgodkendelse.dk viser, at lugtgenæafstanden for byzone er 571 m. Der er 793 m til nærmeste byzone i Ejby. Det ansøgte overholder dermed lugtgenækravet til nærmeste byzone.

Øvrige forhold vedrørende lugt

I forbindelse med udmugning af dybstrøelse fra staldene vil der opstå lugtgener af kortere varighed.

For at sikre de omkringboende mod væsentlige lugtgener er der stillet vilkår om, at såfremt tilsynsmyndigheden vurderer det nødvendigt, kan det kræves at virksomheden for egen regning dokumenterer, at genekriterierne for lugt er overholdt (vilkår 7 og 8).

Transport

Der er transport i forbindelse med levering af foderstoffer, transport af levende og døde dyr samt afhentning af æg og husdyrgødning. Der er indkørsel til ejendommen fra Fluebjergvej.

Transport vil ved normal drift ske i tidsrummet 7 til 22. Der kan dog opstå situationer hvor transport uden for dette tidsrum bliver nødvendig. Transporter af levende dyr og husdyrgødning er koncentreret omkring udskiftning af høns, som foregår ca. 1 gang om året i alle 4 stalde samtidigt.

Antal transporter til/fra den ansøgte produktion fremgår af nedenstående tabel.

Transporttype	Nudrift/år	Ansøgt drift/år
Levende dyr	104	16
Døde dyr	26	50
Indkøbt foder	52	90
Strøelse/sækkevarer	4	3
Brændstof	3	3
renovation	26	26
Husdyrgødning	85	35
Afhentning af æg	-	52
I alt	Ca. 300 transporter/år	Ca. 275 transporter/år

Når der udvises hensyn i forbindelse med transport til og fra ejendommen, vurderer Middelfart Kommune, at produktionen ikke vil give anledning til væsentlige transportgener.

Affald

Fast forbrændingsegnet affald opbevares i en 200 liters container, og afhentes hver 14. dag.

Genbrugeligt affald, bl.a. i form af pap, papir, jern og metal afleveres på kommunens genbrugsplads.

Tomme medicinflasker og sparepærer afleveres på kommunens genbrugsplads som farligt affald.

Medicinrester afleveres til apotek.

Det vurderes, at opbevaring og bortskaffelse af affald sker miljømæssigt forsvarligt og i overensstemmelse med Middelfart Kommunes affaldsregulativer. Det vurderes ligeledes, at affald håndteres og opbevares, så der ikke opstår uhygiejniske forhold eller sker forurening af luft, vand eller jord.

Erhvervsaffald reguleres efter Affaldsbekendtgørelsen⁶ Middelfart Kommunes Regulativ for erhvervsaffald.

Opbevaring af olie og kemikalier

Der opbevares ikke brændstof i forbindelse med staldanlægget.

Kemikalier (midler til rengøring og desinfektion) opbevares i aflåst skab i depotrum i servicebygningen.

Der opbevares ikke spildolie på ejendommen.

Der opbevares ikke pesticider på ejendommen.

Energiforbrug og energibesparende foranstaltninger

Der anvendes hovedsageligt energi til ventilation, udfodring og ved pakning af æg.

Der vil blive etableret LED lys i staldene og stepstyret klimaanlæg, der regulerer luftcirkulationen efter behov og dermed giver det laveste mulige forbrug af energi.

Ventilationssystemet rengøres ved hvert holdskifte, hvilket reducerer modstanden, så der opnås et lavt energiforbrug.

Der forventes et el-forbrug på ca. 225.000 kWh pr. år.

Der forventes et brændstofforbrug på ca. 4.000 l diesel/fyringsolie.

Middelfart Kommune vurderer ud fra ansøgers redegørelse for energiforbrug og valg af energiforbrugende anlæg, at BAT-krav med hensyn til energiforbrug er opfyldt.

Vandforbrug og vandbesparende foranstaltninger

Vand anvendes primært til drikkevand til dyrene og vask af stalde.

Det forventede vandforbrug er på ca. 7.500 m³ pr. år.

For at forebygge vandspild foretages daglig inspektion af drikkevandssystemet.

Ved vask skummes staldene op og vaskes derefter ned, svarende til iblødsætning. Der vaskes med højtryksrensere. Både iblødsætning og vask med højtryksrensere er vandbesparende og BAT ifølge referencedokumentet for bedste tilgængelige teknikker (BREF), der vedrører intensiv fjerkræ- og svineproduktion.

Staldene vil blive udformet med glatte overflader på loft og gulv. Det giver en stor besparelse på vandforbrug ved vask.

⁶ Bekendtgørelse nr. 1749 af 30. december 2024 om affald [Affaldsbekendtgørelsen](#)

Der vil være alarm på vandforsyning således, at en større lækage vil blive opdaget øjeblikkeligt. Produktionen er sårbar over for fugt, hvorfor ansøger vil være meget opmærksom på at udbedre alle lækager hurtigst muligt.

Middelfart Kommune vurderer ud fra ansøgers redegørelse for vandforbrug og valg af vandinstallationer, at BAT-krav med hensyn til vandforbrug er opfyldt.

Miljøledelse

I henhold til husdyrgodkendelsesbekendtgørelsens § 51 skal IE-husdyrbrug have et miljøledelsessystem. Miljøledelsessystemet skal opfylde følgende krav, som fremgår af bekendtgørelsens § 51, stk. 2.

Den, der er ansvarlig for driften af husdyrbruget, skal gennemføre og overholde et miljøledelsessystem, herunder:

- 1) formulere en miljøpolitik med afsæt i husdyrbrugets miljøforhold,
- 2) fastsætte miljømål,
- 3) udarbejde handlingsplan for det eller de fastsatte miljømål,
- 4) minimum 1 gang årligt evaluere miljøarbejdet og om nødvendigt foretage justeringer af mål og handlingsplaner og
- 5) minimum 1 gang årligt gennemgå miljøledelsessystemet.

Bedriften skal kunne dokumentere, at der gennemføres og overholdes et miljøledelsessystem i overensstemmelse med ovennævnte krav. Dokumentationen skal opbevares i minimum 5 år og forevises på forlangende ved tilsyn.

Den ansøgte produktion er omfattet af kravet.

Støv

Der vil ikke være støvgener fra håndtering/blanding af foder, da det forgår i et lukket system. Der vil være minimal udledning af støv fra ventilationsafkastene, men ikke i en genegivende mængde. Der vil ligeledes kunne forekomme støv ved kørsel til og fra ejendommen.

Middelfart Kommune vurderer, at den ansøgte produktion ikke vil give anledning til væsentlige støvgener udenfor ejendommen.

Støj

Ejendommens primære støjklender er ventilationsanlægget, levering af råvarer, udfodring og tømning af staldene for husdyrgødning og udskiftning af besætning.

Ventilation af staldanlæg kan være kilde til støj, hovedsageligt i sommerperioden, hvor ventilationsbehovet er størst. Ventilationen er frekvensstyret og tilkoblet automatisk styringsenhed, der sikrer mod overventilation af staldene.

Aflæsning og indblæsning af foder sker hovedsageligt på hverdage i tidsrummet 7 til 22. Der kan dog opstå situationer hvor transport uden for dette tidsrum bliver nødvendig. Levering af foder giver anledning til støj ca. 30-60 minutter pr. foderleverance. Der leveres foder 1-3 gang ugentlig.

Tømning af staldene foregår i forbindelse med udskiftning af høner, ca. 1 gang om året. Det vil foregå over få dage.

Eksisterende indkørsel fra Fluebjergvej til ejendommen anvendes som adgangsvej til staldanlægget. Fra indkørslen etableres ny intern adgangsvej til servicebygning, fodersiloer og gavlender af staldene.

Hovedparten af aktiviteterne på ejendommen vil foregå i dagtimerne inden for almindelig arbejdstid. Transport til og fra staldanlægget vil ved normal drift foregå i tidsrummet kl. 7-22. Der kan dog opstå situationer, hvor transport udenfor dette tidsrum er nødvendig.

Der er ikke foretaget orienterende støjberegning, da der ikke er særlige støjkloder, anlægget ligger i god afstand fra nabobeboelser, og transport til og fra staldanlægget ved normal drift vil foregå i tidsrummet kl. 7-22, og at det ansøgte derfor vil kunne overholde Miljøstyrelsens vejledende støjgrænser.

Middelfart Kommune vurderer, at når der vises hensyn ved udførelse af arbejdsopgaverne, vil ejendommens drift ikke at give anledning til væsentlige støjgener.

Der er stillet vilkår om, at bedriften skal overholde fastlagte støjgrænser, og om at tilsynsmyndigheden kan kræve dokumentation for, at støjgrænserne er overholdt (vilkår 9 og 10). De stillede vilkår fastlægger hvordan tilsynsmyndigheden kan handle, hvis den vurderer, at der er/opstår væsentlige støjgener i forbindelse med ejendommens drift.

Lys

Staldene har lamper ved forrummets indgangsparti, samt større lysarmaturer ved porte, som kun anvendes ved ind- og udsætning af dyr.

Der er lysplader i taget svarende til 3 % af gulvarealet, men da der ikke er lys i staldene om natten, forventes lys fra staldene ikke at give anledning til gener for omkringboende.

Middelfart Kommune vurderer, at det ansøgte ikke vil give anledning til væsentlige lysgener.

Spildevand

Staldene rengøres ved iblødsætning og vaskes med højtryksrensere. Vaskevandet opsamles i samletank, og ledes herfra videre til gyllebeholderen.

Tagvandet vil som udgangspunkt blive nedsivet på arealerne via faskiner.

Der etableres toilet og bad i servicebygningen. Vand fra toilet og bad i servicebygningen opsamles i separat lukket beholder, der tilmeldes kommunal tømningssordning.

Afledning af husspildevand samt overflade- og tagvand reguleres efter spildevandsbekendtgørelsen.

Døde dyr

Døde dyr opbevares i lukket container indtil afhentning til DAKA. Døde dyr afhentes efter behov, ca. en gang om ugen. Containere stilles ud til offentlig vej (Fluebjergvej) i forbindelse med afhentning. Gamle høner afhentes af DanHatch.

Middelfart Kommune vurderer, at opbevaringen af døde dyr lever op til kravene i bekendtgørelse om opbevaring af døde produktionsdyr⁷.

Skadedyr

Skadedyr og fluer bekæmpes efter gældende regler.

Fluer er normalt ikke noget problem i fjerkræstalder, da høns meget gerne spiser insekter, og fluer når derfor sjældent at blive et problem. Der oplagres ikke husdyrgødning på ejendommen.

Der er serviceaftale med et autoriseret firma med hensyn til bekæmpelse af rotter.

Der tilstræbes god renholdelse i og omkring stalde. Oplag af foderstoffer sker i et lukket system. Spild af foder undgås så vidt muligt, og affald fjernes løbende.

⁷ Bekendtgørelse nr. 558 af 1. juni 2011 om opbevaring af døde produktionsdyr [Bekendtgørelse om opbevaring m.m. af døde produktionsdyr \(retsinformation.dk\)](http://www.retsinformation.dk/Bekendtgørelse-om-opbevaring-m.m.-af-døde-produktionsdyr)

Bekæmpelse af rotter reguleres efter bekendtgørelse om forebyggelse og bekæmpelse af rotter⁸ samt af Fødevarerlovens regler om behandling og salg af fødevarer.

Middelfart Kommune vurderer, at den ansøgte produktion ikke vil medføre væsentlige problemer med fluer eller andre skadedyr. Middelfart Kommune vurderer dog, at der skal stilles vilkår om fluebekæmpelse og forebyggelse af tilhold af rotter (vilkår 11-13).

Produktionens påvirkning af naturtyper og arter med ammoniak

Ammoniakfordampningen fra den ansøgte produktion er beregnet til 21.735 kg kvælstof/år.

En stor del af denne ammoniak afsættes på vegetationen på nærliggende arealer. Hovedparten af de tørre naturtyper påvirkes negativt ved relativt lave kvælstofafsætninger. Naturtypernes følsomhed overfor tilførsel af luftbåret kvælstof kan beskrives ved hjælp af tålegrænser. Når tålegrænserne er overskredet, må det forventes, at de påvirkede naturtyper/områder vil være truede.

Der er 4,7 km til nærmeste § 3 naturområde omfattet af husdyrbruglovens § 7, stk. 1, nr. 1, nærmere bestemte ammoniakfølsomme naturtyper indenfor internationalt naturbeskyttelsesområde, såkaldt kategori 1 natur. Der er tale om et eng-/moseområde ved Tybrind, som er en del af Natura 2000 område Lillebælt (Naturområde 1 på kortbilag 2). Ammoniakfordampningen fra den ansøgte produktion belaster ikke naturområdet med ammoniak-kvælstof.

Ifølge husdyrgodkendelsesbekendtgørelsens § 27 accepteres en belastning af kategori 1 naturområder på op til 0,2 kg ammoniak-kvælstof/ha/år, uanset om naturområdet også belastes med ammoniakkvælstof fra andre husdyrproduktioner i området.

Der er 3,0 km til nærmeste § 3 naturområde omfattet af husdyrbruglovens § 7, stk. 1, nr. 2, højmoser, lobeliesøer og heder større end 10 ha samt overdrev større end 2,5 ha udenfor internationalt naturbeskyttelsesområde, såkaldt kategori 2 natur. Der er tale om et overdrev i Lunge Bjerge (Naturområde 2 på kortbilag 2). Ammoniakfordampningen fra den ansøgte produktion belaster naturområdet med 0,1 kg ammoniak-kvælstof/ha/år.

Ifølge husdyrgodkendelsesbekendtgørelsens § 28 accepteres en belastning af kategori 2 naturområder på op til 1,0 kg ammoniak-kvælstof/ha/år.

Nærmeste ammoniakfølsomme naturområde, som ikke er omfattet af husdyrbruglovens § 7, stk. 1, nr. 1 og 2, såkaldt kategori 3 natur, er et moseområde 800 meter øst nordøst for staldanlægget, (Naturområde 3 på kortbilag 2). Ammoniakfordampningen fra den ansøgte produktion belaster naturområdet med 1,8 kg ammoniak-kvælstof/ha/år. Der er tale om en merbelastning på 1,7 kg ammoniak-kvælstof/ha/år.

Et moseområde 900 m nord nordøst for staldanlægget, (Naturområde 4 på kortbilag 2) belastes ligeledes med 1,8 kg ammoniak-kvælstof/ha/år. Og der er ligeledes tale om en merbelastning på 1,7 kg ammoniak-kvælstof/ha/år.

Baggrundsbelastningen (2021-2023) i området er fastlagt til 11,5-13 kg kvælstof/ha/år. Belastningen af moserne inklusiv belastningen fra den ansøgte produktion er dermed mindre end 15 kg kvælstof/ha/år. Tålegrænsen for moser ligger i intervallet 15-25 kg kvælstof/ha/år. Der forekommer ikke kvælstof-følsomme arter i moserne.

Da den ansøgte produktion ikke medfører en overskridelse af moseområdernes tålegrænser, er der ikke belæg for at stille krav om begrænsning af ammoniakfordampningen fra den ansøgte produktion af hensyn til de pågældende moseområder.

⁸ Bekendtgørelse nr. 991 af 21. august 2024 om forebyggelse og bekæmpelse af rotter [Rottebekendtgørelsen](#)

Et potentielt ammoniakfølsomt skovområde i kategorien *gammel skovjordbund* 1.500 meter nord for staldanlægget (Naturområde 5 på kortbilag 2) belastes med 0,8 kg ammoniak-kvælstof/ha/år fra den ansøgte produktion. Der er tale om en merbelastning på 0,8 kg ammoniak-kvælstof/ha/år.

Ingen andre kategori 3 naturområder merbelastes med mere end 1,0 kg ammoniak-kvælstof/ha/år fra den ansøgte produktion.

Ifølge husdyrgodkendelsesbekendtgørelsens § 30 skal kommunen acceptere en merbelastning af kategori 3 naturområder, herunder ammoniakfølsom skov, på mindst 1,0 kg kvælstof/ha/år.

Ingen af plantearterne på habitatdirektivets bilag 4 er registreret i Middelfart Kommune. Derimod er der registreret springfrø, stor vandsalamander, markfirben og en række flagermusarter. Det er Middelfart Kommunes vurdering, at ingen af de nævnte arter er specielt sårbare overfor en begrænset forøgelse af næringsstofniveauet i omgivelserne. Det vurderes derfor, at ammoniakfordampningen fra produktionen ikke vil påvirke yngle- og levestederne for de pågældende arter".

Middelfart Kommune vurderer på denne baggrund, at belastningen af naturområder med ammoniakkvælstof fra den ansøgte produktion ikke er væsentlig i henhold til husdyrbruglovens bestemmelser.

Samlet vurdering af BAT (Bedst tilgængelige teknik)

Der er i ansøgningen redegjort for BAT indenfor områderne management/egenkontrol, fodringsstrategi, staldsystemer, forbrug af vand og energi samt opbevaring husdyrgødning.

Med følgende tiltag på bedriften vurderer Middelfart Kommune, at bedriften lever op til krav om anvendelse af bedste tilgængelige teknik.

Management og egenkontrol

Der er redegjort for følgende management-tiltag på bedriften:

- Der er udarbejdet en beredskabsplan, der beskriver forholdsregler i forbindelse med uheld, brand m.v.
- Der vil blive udarbejdet miljøledelse.
- Der vil blive foretaget daglige tjek og løbende service på anlæggene efter behov.
- Ansatte vil løbende deltage i relevante uddannelses- og træningsprogrammer/erfagrupper.

På ejendommen føres der forskellige skriftlige opgørelser over egenkontrol.

- Kontrolprogram fra DanHatch følges.
- Datalogning af foderforbrug, antal æg, vandforbrug, dødelighed, kølerumstemperatur og ventilation.
- Forbrug af vand registreres i staldcomputer og overvåges i de daglige rutiner. Vand- og energiforbrug opgøres årligt i forbindelse med regnskabet.

Fodringsstrategi

Anvendelse af de bedste foderblandinger til effektivisering af fodring og minimering af udskillelsen af næringsstoffer anses som BAT.

Der anvendes fasefodring, der optimerer foderudnyttelse og minimerer forbrug.

Bedst tilgængelige staldteknologi

Staldene er gulvdrift med gødningskummer. Staldtypen er eneste staldtype til produktion af rugeæg og er derfor BAT, da der ikke findes alternative gulvtyper med lavere emission af ammoniak og lugt.

Forbrug af vand

For at forebygge vandspild foretages daglig inspektion af drikkevandssystemet. Ved lækage iværksættes reparation. Der er alarm på vandforsyning, således at en større lækage vil blive opdaget strak.

Der anvendes drikkenipler i stalden som vandbesparende foranstaltning. Drikkenipler tilses dagligt for at minimere vandspild. Der anvendes 2 typer drikkenipler. En helt nyudviklet type hvor der er meget minimal risiko for spild. Den anden type er udstyret med drypbakke. Hvis der opstår utætheder i drikkeniplen, vil det hurtigt kunne ses ved, at spildbakken vil være fugtig.

Ved vask af stalden anvendes iblødsætningsanlæg, hvorefter stalden vaskes med højtryksrenser med koldt vand. Både iblødsætning og vask med højtryksrenser er vandbesparende.

Forbrug af vand registreres i staldcomputer og overvåges i de daglige rutiner.

Forbrug af energi

Der vil blive etableret LED lys i staldene og stepstyret klimaanlæg, der regulerer luftcirkulationen efter behov og dermed giver det laveste mulige forbrug af energi.

Ventilationssystemet rengøres ved hvert holdskifte, hvilket reducerer modstanden, så der opnås et lavt energiforbrug.

Opbevaring af husdyrgødning

Der opbevares ikke husdyrgødning på ejendommen.

Fravalg af teknologi

For rugeægsproduktioner er der ingen godkendt teknologi til reduktion af ammoniakemissionen fra staldene.

Beskrivelse af husdyrbrugets effekt på det omgivende miljø

Ifølge husdyrgodkendelsesbekendtgørelsens § 4, stk. 8, jævnfør bekendtgørelsens bilag 1, pkt. E og F, skal miljøkonsekvensrapporten beskrive og vurdere det ansørgtes væsentlige direkte og indirekte virkninger på det omgivende miljø.

Der er i ansøgningen/miljøkonsekvensrapporten redegjort for det ansørgtes effekt på befolkningen, menneskers sundhed, mangfoldighed, den omkringliggende natur, jord, vand, luft og klima, materielle goder, kulturarv og landskabet, samspillet mellem flere faktorer samt sårbarhed i forhold til risici for større ulykker eller katastrofer.

Ansøgning/miljøkonsekvensrapport vedlagt som bilag.

Middelfart Kommune vurderer, at redegørelsen lever op til kravene i husdyrgodkendelsesbekendtgørelsens § 4, stk. 8, jævnfør bekendtgørelsens bilag 1, pkt. E og F.

Egenkontrol

På ejendommen føres der forskellige skriftlige opgørelser over egenkontrol, f.eks. e-kontrolsystem fra DanHatch.

- Registrering af vand- og energiforbrug
- Foderplaner
- Registrering af driftsforstyrrelser og uheld

Retningslinjerne i husdyrgodkendelsesbekendtgørelsens kapitel 17 følges, og i de år hvor der ikke er tilsyn på ejendommen fremsendes logbøger over gennemførte kontroller, og dokumentation for miljøledelsessystem på ejendommen. Miljøledelsessystemet kan ikke oprettes før der er en produktion på ejendommen.

Middelfart Kommune vurderer, at det med de lovgivningsmæssige krav ikke er relevant at stille yderligere vilkår til egenkontrol.

Uheld og risici

Det vurderes at risici for større ulykker eller katastrofer på husdyrbruget med den ansøgte placering vil være meget begrænset. I husdyrbrugets beredskabsplan er der instruks for, hvordan situationer som f.eks. brand skal håndteres. Beredskabsplanen vil blive udarbejdet, før de nye staldbygninger tages i brug.

I beredskabsplanen er også instrukser i forbindelse med eventuelle udslip af olie og lignende.

Middelfart Kommune vurderer, at der på bedriften skal forefindes retningslinjer for håndtering af uheld. Der er derfor stillet vilkår om, at virksomheden skal sørge for, at beredskabsplanen holdes opdateret. Beredskabsplanen skal indeholde oplysninger om procedurer, der beskriver relevante tiltag med henblik på at stoppe uheld og begrænse udbredelsen, oplysninger om hvilke personer og myndigheder, der skal alarmeres og hvordan, kortbilag over bedriften med angivelse af opbevaring af miljøfarlige stoffer, afløbs- og drænsystemer, vandløb m.m., en opgørelse over materiel, der kan anvendes i forbindelse med afhjælpning, inddæmning og opsamling af spild/lækage, der kan medføre konsekvenser for det eksterne miljø (vilkår 14).

Virksomhedens ophør

For at sikre, at der ved eventuelt ophør af produktionen sker en miljømæssig korrekt afvikling, er der stillet vilkår om, at ved husdyrbrugets ophør skal stalde og gødningskummer tømmes og rengøres. Foderrester, olie- og kemikalierester samt øvrigt affald skal bortskaffes. Hvis gyllebeholderen tages ud af drift, skal den tømmes og rengøres (vilkår 15).

0-alternativet

0-alternativet svarer til, at der gives afslag på den ansøgte godkendelse. Den nuværende lovlige produktion på ejendommen kan fortsætte uændret.

Litteratur

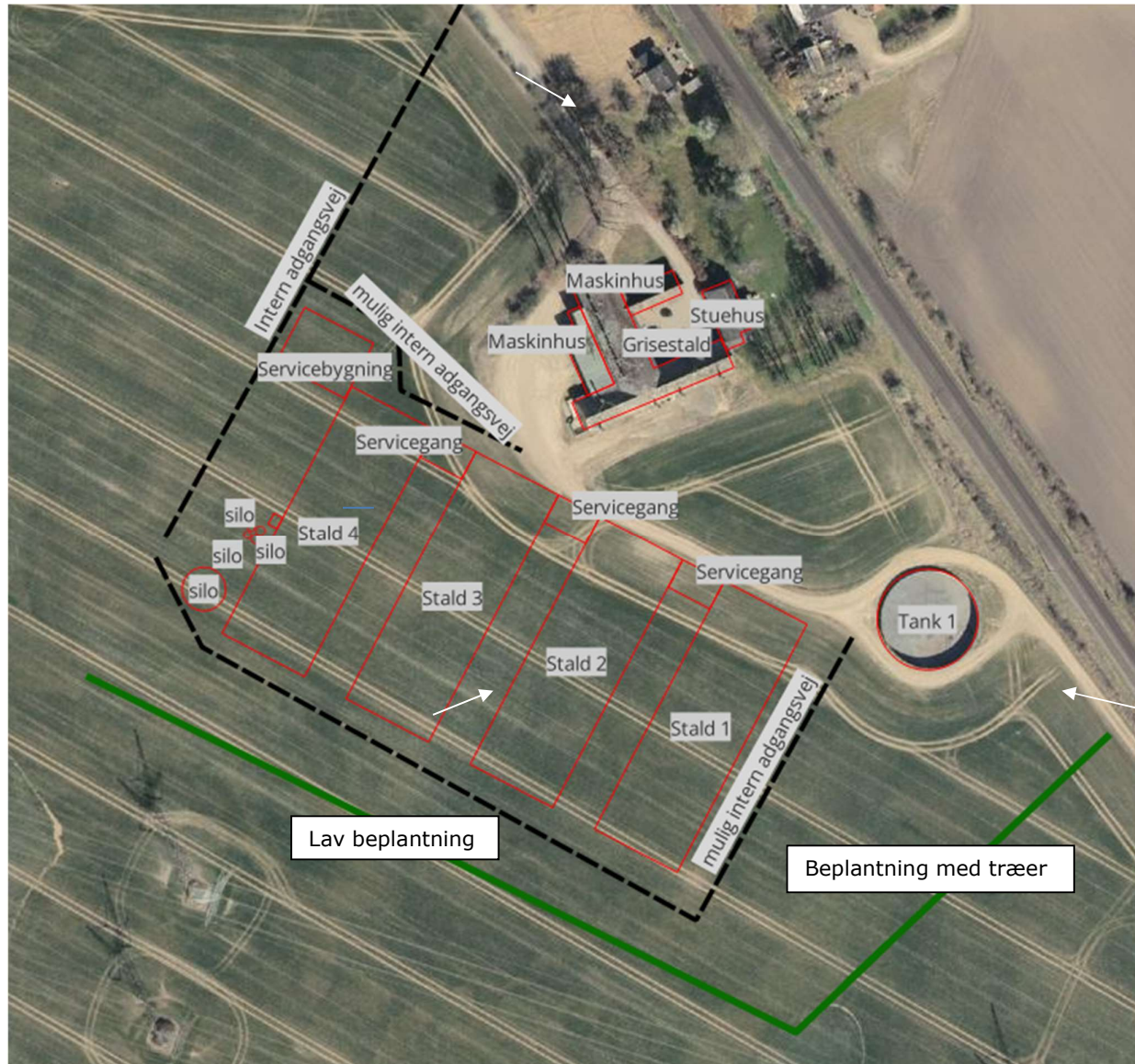
- Bekendtgørelse af lov nr. 1065 af 21. august 2025 om husdyrbrug og anvendelse af gødning m.v.
- Bekendtgørelse nr. 1089 af 16. oktober 2024 om godkendelse og tilladelse m.v. af husdyrbrug.
- Bekendtgørelse nr. 2243 af 29. november 2021 om miljøregulering af dyrehold og om opbevaring af gødning
- Habitatdirektivet. EF-direktiv nr. 92/43/EØF af 21. maj 1992 om bevaring af naturtyper samt vilde dyr og planter (EF-habitatdirektivet).
- Bekendtgørelse nr. 1742 af 22. december 2025 af lov om miljøbeskyttelse.
- Bekendtgørelse nr. 927 af 28. juni 2024 af lov naturbeskyttelse.
- Bekendtgørelse nr. 116 af 6. februar 2020 af lov om landbrugsejendomme.
- Bekendtgørelse nr. 1257 af 27. november 2019 om etablering og drift af olietank, rørsystemer og pipelines.
- Bekendtgørelse nr. 1401 af 26. november 2018 om påfyldning og vask m.v. af sprøjter til udbringning af plantebeskyttelsesmidler.
- Vejledende retningslinjer for vurdering af lugt og begrænsning af gener fra stalde. Af K. B. Frandsen (1994) udgivet af MLK Fyn, revideret 2002.
- Vejledning om ekstern støj fra virksomheder. Miljøstyrelsens vejledning nr. 5 af november 1984.
- Husdyrgodkendelse.dk
- Bekendtgørelse nr. 1466 af 28. november 2025 om brugerbetaling for godkendelse m.v. og tilsyn efter lov om miljøbeskyttelse og lov om husdyrbrug og anvendelse af gødning m.v.

Bilag

Kortbilag 1: Anlægsoversigt med adgangsveje og beplantning omkring staldanlæg

Kortbilag 2: Naturområder

Kortbilag 1: Anlægsoversigt med adgangsveje og beplantning omkring anlægget



Kortbilag 2: Naturområder

