



Miljøgodkendelse

Miljøgodkendelse og revurdering af riffel- og flugtskydningsbane

Kibæk Skydecenter
Vorgodvej 2c
6933 Kibæk

Sagsnr.: 09.02.00-P19-20-21
Dato: 14. september 2021

Stamdata for virksomheden

Virksomhedens navn	Kibæk Skydecenter
Virksomhedens adresse	Vorgodvej 2c, 6933 Kibæk
Virksomhedens kontaktperson	Torben Bøndergaard Hvedde Mosevej 6 6933 Kibæk torben@nordmannsgran.dk 22151716
Virksomhedens matr.nr.	38sn, Kibæk by, Kibæk
Virksomhedens ejer	Assing Sogn Jagt- og Skytteforening
Ejendommens ejer	Herning Kommune og Assing Sogn Jagt- og Skytteforening
CVR-nr. / P-nr.	35164553/1018513265
Godkendelsesbekendtgørelsen	J 203 (skydebane)
Miljøvurderingsloven (VVM)	Nej
Dato for afgørelser, der af praktiske grunde kan ses bort fra ved meddelelse af denne afgørelse	04-06-1998

Aktiviteter

Hovedaktivitet Skydebane

Ny aktivitet/udvidelse

Aktivitet	Aspirantbane(jagtgevær)
Listebetegnelse:	J 203

Herning Kommune

		Telefon	Mail
Sagsbehandler	Henrik Thimsen	9628 8103	mikht@herning.dk
Kvalitetssikring	Jesper Thomsen	9628 8044	mikjt@herning.dk

1. Baggrund for afgørelse	4
2. Vilkår.....	5
Generelt.....	5
Indretning og drift.....	5
Støjbelastning indtil etablering af støjdæmpende foranstaltninger er gennemførte.....	5
Skydetider indtil støjdæmpende foranstaltninger er gennemførte.....	5
Støjbelastning efter etablering af støjdæmpende foranstaltninger.....	6
Skydetider efter etablering af støjdæmpende foranstaltninger.....	6
Affald	7
Egenkontrol.....	7
3. Herning Kommunes vurdering og begrundelse	9
Placering.....	9
Til- og frakørsel.....	9
Bedst tilgængelige teknik (BAT)	9
Habitatbekendtgørelsen	9
Habitat- og Bilag IV vurdering	9
Høring og udtalelser.....	10
Vurdering og begrundelse for vilkår	11
4. Forhold til loven.....	15
Bortfald af godkendelsen	15
Anden lovgivning.....	15
Offentliggørelse	15
Klagevejledning	16
Søgsmål	16
Liste over modtagere af kopi af godkendelsen	16
Bilag 1 Oversigtsplan	17
Bilag 2 Målepunkter og max. støjniveau før og efter støjreduktion	18
Bilag 3 Nuværende og fremtidige skydetider.....	19
Bilag 3 Situationsplan riffelbane og flugtskydingsbane og fremtidige sportingbane.	20
Bilag 3 Støjdæmpning voldanlæg	21
Bilag 3 Virksomhedens miljøtekniske beskrivelse	22
Bilag 4 Lovgrundlag	31

1. Baggrund for afgørelse

Assing Sogn Jagt- og Skytteforenings flugtskydningsbanen blev godkendt af Ringkøbing Amt den 17. november 1981.

Den nugældende godkendelse af 4. juni 1998 blev meddelt i forbindelse med en udvidelse af skydeanlægget med en riffelbane. Støjbelastningen ved mest støjbelastet nabo blev for det samlede skydeanlæg fastsat til 67 dB(A)l.

I forbindelse med etablering af en sportingbane i 2020 som i sig selv ikke gav anledning til øget støjbelastning blev det besluttet at revurdere miljøgodkendelsen. Især fordi der er kommet nye beregningsmetoder til bestemmelse af støjbelastningen hos naboerne.

I denne forbindelse blev der udarbejdet en ajourført miljøteknisk beskrivelse og støjberegning.

Af støjberegningen fremgik det at det nuværende støjkrav på 67 dB(A)l ikke kan overholdes i 2 positioner, M2 og M10 (se bilag 2).

Støjbelastningen er beregnet i M2 til 70,9 dB(A)l (standplads venstre sidedue) og i M10 til 69,0 dB(A)l (riffelbanen).

Det er således en forudsætning for den fremtidige brug af skydebanen, at der etableres støjdæmpende foranstaltninger som beskrevet i miljøredegørelsen.

Det er oplyst at tidshorizonten for etablering af de støjdæmpende foranstaltninger er 3 år. Man starter med volden hvor overskridelsen er størst (flugtskydningsbanen).

Efter etableringen af de støjdæmpende foranstaltninger er den maksimale støjbelastning fra flugtskydningsbanen beregnet til 63,9 dB(A)l i position M2 og 65,9 dB(A)l i position M8.

Samtidigt med revurderingen af godkendelsen ansøges om etablering af en ny træningsbane (bagduer) til jagttegnaspiranter og mulighed for at skyde til bevægelige mål på riffelbanen. Begge skydediscipliner etableres indenfor det eksisterende skydebaneanlæg.

Træningsbanen ønskes etableret for at have et afskærmet område hvor ny jægere kan træne og få vejledning omkring deres skydning.

Ønsket om bevægelige mål på riffelbanen er at skabe mere jagtrelevante træningsmuligheder.

I forhold til miljøgodkendelsen af 4. juni 1998 giver ændringerne ikke anledning til øget støjbelastning.

Vilkår for skydetider er meddelt efter miljøbeskyttelseslovens § 33, idet det er kommunens vurdering at ændringerne i skydetiden lørdag og søndag giver mulighed for øget forurening.

Revurderingen af øvrige vilkår meddeles efter miljøbeskyttelseslovens § 41 b, stk. 1.

2. Vilkår

Herning Kommune godkender hermed det ansøgte på følgende vilkår. Hvor andet ikke fremgår af vilkåret, skal vilkåret efterkommes fra modtagelse af afgørelsen.

Vilkår markeret med * er meddeles efter miljøbeskyttelseslovens § 33. Øvrige vilkår meddeles efter miljøbeskyttelseslovens § 41 b, stk. 1.

Generelt

1. Godkendelsen bortfalder, hvis den ikke er udnyttet inden 2 år fra godkendelsesdatoen.
2. Ved driftsophør skal virksomheden forinden orientere tilsynsmyndigheden herom og der træffes de nødvendige foranstaltninger for at undgå forureningsfare og for at efterlade stedet i tilfredsstillende tilstand.
3. Skydebanen skal ved ophør af anvendelse til skydebane foranledige, at endevolde på skive-skydningsbaner samt primære nedfaldsområder på flugtskydningsområde undersøges for jordforurening med henholdsvis bly og organiske stoffer.

Indretning og drift

4. Baneanlægget, herunder støjdæmpende foranstaltninger, skal til enhver tid være indrettet, således som det er forudsat i de støjberegninger, der er lagt til grund for godkendelsen jf. punkt 5, afsnit 15.3 i standardvilkårsbekendtgørelsen. Tilsynsmyndigheden kan forlange landinspektør-attest til dokumentation af, at forudsætningerne er opfyldt, dog højst hvert andet år.
5. Primære nedfaldsområder for lerdUER skal indrettes således, at mest muligt af affaldet kan opsamles.
6. Nedfald af lerdUER skal primært ske på de i bilag 2 indtegnede nedfaldsområder.
7. Kastemaskiner skal opstilles, så nedslag af lerdUER så vidt muligt kun sker på det til skydebanen hørende udyrkede areal samt hovedsagelig inden for det primære nedfaldsområde. Arealet må ikke anvendes til dyrkning.

Afvikling af skydning

8. Aftenskydning skal afvikles samme dag som dagskydning.
9. Skydning på flugtskydningsbanen og riffelbanen skal afvikles samme dag.

Informering om skydetider

10. Den ansvarlige for anlægget skal, inden sæsonen starter, lokalt informere offentligheden, fx i lokal presse, på hjemmeside eller lign., og tilsynsmyndigheden om, på hvilke ugedage og tidspunkter der i løbet af sæsonen er planlagt skydning.
11. Ændringer i sæsonplanen skal meddeles tilsynsmyndigheden senest 4 uger forud for ændringen og offentliggøres senest 14 dage forud for ændringen.

Støjbelastning indtil etablering af støjdæmpende foranstaltninger er gennemførte

12. *Støjbelastningen fra flugtskydningsbanen og riffelbanen må ved den mest støjbelastede bolig ikke overstige 70 dB(A).

Skydetider indtil støjdæmpende foranstaltninger er gennemførte

13. *Flugtskydnings- og/eller riffelbanen må benyttes på følgende tidspunkter:

	Sommerperiode Maj - August	Vinterperiode September - April
--	----------------------------	---------------------------------

Ugedag	Dagskydning	Aftenskydning	Dagskydning	Aftenskydning
Mandag - fredag	Kl. 0700 – 1800	Kl. 1800 – 2200	Kl. 0700-2000	Kl. 2000 - 2200
Antal skydedage pr. uge	3	1	3	1
Lørdag*	Kl. 0900 – 1600		Kl. 0900-1600	
Weekendstævner	4 stk. lørdage kl. 0900-2000 søndage kl. 0900-1800		4 stk. lørdage kl. 0900-2000 søndage kl. 0900-1800	

Tabel 1

*lørdage er indeholdt i hverdag dagsskydning

Med individuelle aftaler

14. *Flugtskydnings- og/eller riffelbanen må benyttes på følgende tidspunkter:

Ugedag	Sommerperiode Maj - August		Vinterperiode September - April	
	Dagskydning	Aftenskydning	Dagskydning	Aftenskydning
Mandag - fredag	Kl. 0700 – 1800	Kl. 1800 – 2200	Kl. 0700-2000	Kl. 2000 - 2200
Antal skydedage pr. uge	3	3	3	3
Lørdag*	Kl. 0900 – 1600		Kl. 0900-1600	
Weekendstævner	4 stk. lørdage kl. 0900-2000 søndage kl. 0900-1800		4 stk. lørdage kl. 0900-2000 søndage kl. 0900-1800	

Tabel 2

*lørdage er indeholdt i hverdag dagsskydning

Støjbelastning efter etablering af støjdæmpende foranstaltninger

15. Støjbelastning fra flugtskydningsbanen må ved den mest støjbelastede bolig ikke overstige 64 dB(A)l.

16. Støjbelastningen fra riffelbanen må ved den mest støjbelastede bolig ikke overstige 66 dB(A)l.

Skydetider efter etablering af støjdæmpende foranstaltninger

17. *Flugtskydningsbanen må benyttes til skydning på følgende tidspunkter:

Ugedag	Sommerperiode Maj - August		Vinterperiode September - April	
	Dagskydning	Aftenskydning	Dagskydning	Aftenskydning
Mandag - fredag	Kl. 0700 – 1800	Kl. 1800 – 2200	Kl. 0700-2000	Kl. 2000 - 2200
Antal skydedage pr. uge	3	3	3	3
Lørdag*	Kl. 0900 – 1600		Kl. 0900-1600	
Lørdag (ØDW)	Kl. 1600 -2000		Kl. 1600-2000	
Søndag (ØDW)	Kl. 0900 -2000		Kl. 0900-2000	
Weekendstævner	4 stk. lørdage kl. 0900-2000 søndage kl. 0900-1800		4 stk. lørdage kl. 0900-2000 søndage kl. 0900-1800	

Tabel 3

*lørdage er indeholdt i hverdag dagsskydning

18. *Riffelbanen må benyttes til skydning følgende tidspunkter:

Ugedag	Sommerperiode Maj - August		Vinterperiode September - April	
	Dagskydning	Aftenskydning	Dagskydning	Aftenskydning
Mandag - fredag	Kl. 0700 – 1800	Kl. 1800 – 2200	Kl. 0700-2000	Kl. 2000 - 2200
Antal skydedage pr. uge	3	3	3	3
Lørdag*	Kl. 0900 – 1600		Kl. 0900-1600	
Weekendstævner	4 stk. lørdage kl. 0900-2000 søndage kl. 0900-1800		4 stk. lørdage kl. 0900-2000 søndage kl. 0900-1800	

Tabel 4

*lørdage er indeholdt i hverdag dagsskydning

Affald

19. Patronhylstre skal opsamles efter hver skydning.

20. Lerdueskår, ikke anskudte lerduer, haglskåle/plastforladninger skal fjernes jævnlige fra primære nedfaldsområder, og mindst 2 gange årligt.

21. Interne affaldslagre af lerduemateriale og patronhylstre må kun være på befæstede arealer eller i tætte beholdere.

Lagrene af lerduerester må ikke give anledning til støvgener. Lagrene skal tømmes mindst 1 gang årligt.

Egenkontrol

Driftsjournaler

22. For skiveskydningsbaner skal følgende registreres i en driftsjournal:

- antallet af skud som mål for ophobning af bly i kuglefang,
- dato for tømning af interne affaldslagre af patronhylstre,
- anvendte våbentyper eller våbenklasser,
- dato for renovering/udskiftning af kuglefang med angivelse af mængde og bortskaffelsessted.

23. For flugtskydningsbanen skal følgende oplysninger noteres i årlig driftsjournal:

- dato for rengøring af primære nedfaldsarealer
- dato for tømning af interne affaldslagre af hhv. patronhylstre og lerduerester
- mængde opsamlet og bortskaffet lerduemateriale
- antal anvendte lerduer
- hvilke typer af lerduer, der anvendes på skydebanen samt indhold af eventuelle forurenende stoffer
- anvendte våbentyper eller våbenklasser.

Driftsjournalen skal opbevares på virksomheden i mindst 5 år og være tilgængelig for tilsynsmyndigheden.

Kontrol af støjvilkår

24. Tilsynsmyndigheden kan bestemme, at Assing Sogn Jagt- og Skytteforening ved akkrediteret støjmåling/beregning skal dokumentere, at støjgrænsen i vilkår 15 er overholdt.

Dokumentationen skal senest 3 måneder efter, at kravet er fremsat, sendes til tilsynsmyndigheden.

Dokumentationen skal fremsendes digitalt.

Dokumentationen skal gentages, når tilsynsmyndigheden finder det påkrævet. Hvis støjgrænserne er overholdt, kan der kun kræves én årlig støjbestemmelse.

Dokumentationen skal indeholde oplysninger om beregningsforudsætningerne, som er nødvendige for at vurdere rigtigheden af beregningsresultaterne. Støjkilderne skal beskrives og deres kildestyrke angives.

Krav til målinger/beregninger

Virksomhedens støj skal dokumenteres ved akkrediteret måling og beregning efter gældende vejledning fra Miljøstyrelsen nr. 2 1995 Beregning og måling af støj fra skydebaner.

Måling skal foretages, når virksomheden er i fuld drift, medmindre der er truffet anden aftale med tilsynsmyndigheden.

Målingerne/beregningerne skal udføres og rapporteres som "Miljømåling – ekstern støj"

Den akkrediterede måling eller beregning skal udføres af et af en enhed som er akkrediteret af Den Danske Akkreditering- og Metrologifond (DANAK) eller et tilsvarende akkrediteringsorgan, som er medunderskriver af EA's multilaterale aftale om gensidig anerkendelse, til at udføre "Miljømåling - ekstern støj", samt laboratorier, der beskæftiger personer, som er certificeret af Miljøstyrelsens referencelaboratorium at udføre disse målinger.

Definition på overholdte støjgrænser

25. Støjgrænsen anses for overholdt, hvis målte eller beregnede værdier fratrukket ubestemtheden er mindre end eller lig med grænseværdien.

Målingernes og beregningernes samlede ubestemthed fastsættes i overensstemmelse med Miljøstyrelsens vejledninger. Ubestemtheden på beregningen må ikke være over +/-3 dB(A). Ubestemtheden på målingen må ikke være over +/-5 dB(A).

Bestilling

26. Dokumentation for bestilling af støjmålinger skal indsendes til tilsynsmyndigheden senest 4 uger efter, at kravet er fremsat.

3. Herning Kommunes vurdering og begrundelse

Placering

Planforhold	Skydebanen ligger i landzone Området er i kommuneplanen udlagt til skydebane for riffel og haglgevær.
Nærmeste beskyttede natur	Skydebanen grænser op til hedeareal nord for banen.
Nærmeste boligområde	Ca. 850 meter fra sydøst for flugtskydningsbanen
Nærmeste enkelt bolig	Ca. 550 meter nordøst for flugtskydningsbanen.
Drikkevandsinteresser	Virksomheden ligger i et område med drikkevandsinteresser.

Til- og frakørsel

Til- og frakørsel sker fra Vorgodvej

Det er kommunens vurdering, at trafikken til og fra skydebanen ikke giver anledning til miljømæssige problemer.

Bedst tilgængelige teknik (BAT)

Da virksomhedens aktiviteter er omfattet af standardvilkår, skal der ved ansøgning ikke redegøres for bedst tilgængelig teknik inden for de områder, som standardvilkårene dækker. Miljøstyrelsen har udarbejdet standardvilkår, så de er repræsentative for de typiske virksomheder inden for en bestemt branche, og vilkårene er baseret på den bedst tilgængelige teknik inden for branchen.

Habitatbekendtgørelsen

Herning Kommune har vurderet vilkår for støjbelastning og skydetider i henhold til habitatbekendtgørelsens § 6, stk. 1.

Vurdering omfatter projektets potentielle indflydelse på udpegningsgrundlaget (naturtyper samt arter) for de internationale naturbeskyttelsesområder.

Afgørelsen om revurdering træffes efter miljøbeskyttelseslovens § 41 b, stk. 1, skal der ikke træffes afgørelse efter habitatbekendtgørelsens § 6, stk. 1, jf. § 7, stk. 7.

Habitat- og Bilag IV vurdering

Nærmeste Natura 2000-område er Skjern Å (N68), som er udpeget til habitatområde (H61). Området ligger ca. 8,2 km sydvest for skydebanen.

Ved overholdelse af de godkendelsesvilkår, der er fastsat i miljøgodkendelsen, er det kommunens vurdering, at projektet hverken i sig selv, eller i forbindelse med andre planer og projekter, vil have nogen negativ påvirkning på Natura 2000-området. Det er desuden Kommunens vurdering, at projektet er uden væsentlig betydning for en opnåelse af gunstig bevaringsstatus/bevaringsprognose for naturtyperne og arterne på udpegningsgrundlagene.

Internationalt beskyttede arter (Habitatdirektivets bilag IV-arter):

En række dyr og planter, der er omfattet af habitatdirektivets bilag IV, kan have levested, fødesøgningsområde eller sporadisk opholdssted i området. Kommunen har ingen aktuelle registreringer af plantearter, der står på Habitatdirektivets Bilag IV i projektområdet. Det er kommunens vurdering, at plantearterne næppe findes inden for projektområdet.

På baggrund af Faglig rapport nr. 635 fra Danmarks Miljøundersøgelser¹ samt Kommunens øvrige kendskab vurderes det umiddelbart, at følgende arter kan tænkes at forekomme i Herning kommune: spidssnudet frø, løgfrø, stor vandsalamander, odder, bæver, småflagermus, markfirben, grøn kølleguldsmed, grøn mosaikguldsmed og ulv.

- Spidssnudet frø, løgfrø og stor vandsalamander: kan forekomme i nærområdets vandhuller og tilstødende arealer. Disse påvirkes negativt, når vandmiljøerne næringsstofberiges eller gror til. Projektet medfører ikke væsentlige ændringer i vandmiljøer.
- Odder og bæver: forekommer/kan forekomme i nærmeste vandløb men vil ikke blive påvirket negativt af det ansøgte.
- Småflagermus': Ud fra småflagermus' levevis vurderes det, at de ikke påvirkes negativt.
- Markfirben: vurderes ikke at forekomme i nærheden af projektområdet. Arten er i kommunen kun kendt fra spredte bestande på egnede lokaliteter. Nærområdet omkring skydebanen, vurderes ikke at indeholde egnede ynglesteder for arten. Nærmeste registrerede bestande findes mere end 12 kilometer væk.
- Grøn kølleguldsmed og grøn mosaikguldsmed kan være tilknyttet nærområdets hhv. vandløb og vandhuller og fugtige arealer omkring disse. Disse påvirkes negativt, når vandmiljøerne næringsstofberiges eller gror til. Projektet medfører ikke væsentlige ændringer i vandmiljøer.
- Ulv: vil ikke blive påvirket negativt af projektet.

På grundlag af nuværende viden vurderes det, at det ansøgte projekt ikke vil medføre negativ påvirkning af Natura 2000-områder. Det er desuden kommunens vurdering, at projektet ikke vil skade yngle- eller rasteområder for arter, der er beskyttet af Habitatdirektivets bilag IV.

Høring og udtalelser

Ud over ansøger og ejendommens ejer har Herning Kommune vurderet, at de beboede ejendomme, hvor støjbelastning er større end 60 dB(A)I er parter i sagen (se bilag 2). 60 dB(A)I er valgt, da det er ved denne værdi, der kan fastsættes begrænsninger til skydetiden om aftenen

M refererer til målepunkter i støjrapporten

Det drejer sig om:

Position M	Adresse	Flugtskydningsbane Max. støjniveau før/efter støjreduktion dB(A)I	Riffelbane Max.støjniveau før/efter støjreduktion riffelbane i dB(A)I
M1	Fjelsevangvej 3	62/62	46/46
M2	Fjelsevangvej 5	71/64	51/51
M5	Fjelsevangvej 11	61/61	44/44
M7	Lærkedalvej 3	57/57	64/64
M8	Lærkedalvej 5	56/61	66/66
M9	Lærkedalvej 7	59/59	66/66
M10	Vorgodvej 4	64/64	69/63
M12	Vorgodvej 2	63/63	57/51
M13	Vorgodvej 5	62/62	53/48
M14	Vorgodvej 3	60/60	49/43
M16	Klintebakken 75	62/62	49/49

¹ Søgaard, B. & Asferg, T. (red.) 2007: Håndbog om arter på habitatdirektivets bilag IV – til brug i administration og planlægning. Danmarks Miljøundersøgelser, Aarhus Universitet. – Faglig rapport fra DMU nr. 635. 226 s. <http://www.dmu.dk/Pub/FR635.pdf>
Miljøgodkendelse, juli 2021
Assing Sogn Jagt- og Skytteforening

M17	Fjelsestervangvej 1	52/52	39/39
-----	---------------------	-------	-------

Udkast til godkendelsen har været sendt i høring hos sagens parter den 30. august 2021.

I høringsperioden har det været muligt at komme med indsigelser, bemærkninger og ændringsforslag til det ansøgte.

Kommunen har ikke modtaget indsigelser, bemærkninger og ændringsforslag til det ansøgte.

Vurdering og begrundelse for vilkår

Vilkår markeret med * er meddelt med hjemmel i godkendelsesbekendtgørelsens §21 jf. §§18 og 31.

Øvrige vilkår er meddelt med hjemmel i afsnit 15 i standardvilkårsbekendtgørelsen.

Standardvilkår nr.	Godkendelsens vilkår nr.	Vurdering og begrundelse
		Generelt
	1	Ifølge godkendelsesbekendtgørelsens § 32 fastsætter godkendelsesmyndigheden en frist for udnyttelse af godkendelsen. Godkendelsen bortfalder, hvis den ikke er udnyttet inden for udløbet af denne frist. Fristen bør normalt ikke fastsættes til længere end to år fra godkendelsens meddelelse.
1	2	Vilkåret er fastsat som standardvilkår.
2	3	Vilkåret er fastsat som standardvilkår. Da der ikke er meddelt dispensation til skydning med blyhagl, er vilkåret tilpasset driften. Ved organiske stoffer forstås de kulstofforbindelser som anvendte lerduer indeholder eller har indeholdt.
		Indretning og drift
3	4	Vilkåret er fastsat som standardvilkår.
4	5	Vilkåret er fastsat som standardvilkår, da der anvendes mere end 50.000 PAH-holdigt lerduer om året.
5	6	Vilkåret er fastsat som standardvilkår. De fastsatte nedfaldsområder sikrer, at nedfald af lerduer sker på skydebanens areal.
6	7	Vilkåret er fastsat som standardvilkår Kastemaskiner opstilles så nedfaldsområder kun sker på udyrkede arealer.
	8*	Vilkårene er stillet for at sikre så store perioder med fred og ro som muligt i skydebanens omgivelserne
	9*	
7	10	Vilkåret er fastsat som standardvilkår Der er ikke krav om, at ugedagene med skydning er de samme i alle uger af sæsonen.
8	11	Vilkåret er fastsat som standardvilkår Ændringer i sæsonplan.

		<p>Støjbelastning og skydetider</p> <p><u>Støjbelastningen</u> Ved fastsættelse af støjbelastningen er der taget udgangspunkt i Miljøstyrelsens vejledning nr. 2/1995 Beregning og måling af støj fra skydebane. Støjbelastningen er angivet som det maksimale, A-vægtede lydtryksniveau i dB med tidsvægtning I (impuls) fra enkeltskud. Grænseværdien gælder for støjen i frit felt.</p> <p>Støjbelastningen er fastsat på baggrund af støjberegninger, som er udført af Jægerforbundets skydebane konsulent.</p> <p>Det fremgår af flere klagenævnsafgørelser at støjbelastningen skal fastsættes ved beregning medmindre, der er tale om ganske særlige forhold. Det fremgår ligeledes, at Jægerforbundet er anerkendt til at foretage beregningerne.</p> <p><u>Skydetider</u> Ved fastsættelse af skydetider er der taget udgangspunkt i Miljøstyrelsens vejledning nr. 1/1995 Skydebaner, kap. 5 figur 3, nye skydebaner.</p> <p>Det fremgår af flere klagenævnsafgørelser at der ikke må godkendes mere skydetid end der er behov for, selv om Skydebanevejledningen med den godkendte støjbelastning giver mulighed herfor.</p> <p>Skydetiderne er fastsat i overensstemmelse hermed.</p> <p><u>Stævner/kurser/øvelser</u> Det fremgår af skydebanevejledningen, at der udover de fastsatte skydetider kan afvikles 4 weekendarrangementer (lørdag-søndag) i sommerhalvåret i 4 i vinterhalvåret.</p> <p>Arrangementerne skal afvikles inden for tidsrummet lørdag kl. 0900 – 2000 og søndag 0900 - 2000.</p> <p>Det er kommunens vurdering at formålet med bestemmelsen er at give mulighed for at afholde stævner/kurser/øvelser inden for jagtskydning eller skytteforeningskydning.</p> <p>Øvrige arrangementer skal derfor afholdes indenfor den fastsatte skydetid.</p>
		<p>Støjbelastning indtil etablering af støjdæmpende foranstaltninger er gennemførte</p>
	12	<p>Jæger Forbundet har beregnet at kravet ikke kan overholdes ved 2 naboer, positionerne M2 og M10. Støjbelastningen er henholdsvis 70,9 dB (standplads venstre sideduer) og 69 dB(riffelbanen)</p> <p>Indtil de støjdæmpende foranstaltninger er udførte og kontrolleret fastsættes en maksimal støjbelastning på 70 dB(A)I for både flugtskydningsbanen og riffelbanen.</p> <p>Kommunen mener at det er forsvarligt at anvende 70 dB(A)I til at fastsætte skydetiden efter, da værdien ligger inden for beregnede støjniveau+- usikkerheden på 3 dB.</p>
		<p>Skydetider indtil etablering af støjdæmpende foranstaltninger</p>
	13	<p>Eftersom vilkåret for støjbelastning i den gældende miljøgodkendelse ikke er overholdt skal den nuværende godkendte skydetid reduceres så den svarer til den skydetid, der kan tildeles ved den støjbelastning, der er fastsat i vilkår 12.</p>

14	<p><u>Skydetider ved individuelle aftaler</u> Hvis der for skydeaktiviteter kan indgås en frivillig skriftlig aftale om accept af aktiviteten med den eller de beboere af boliger hvor støjbelastningen overstiger grænseværdien, kan kommunen give en godkendelse der er betinget af, at der til enhver tid ved en skriftlig aftale består enighed mellem skydebanens bruger og boligens beboere. Hvis enigheden bortfalder, gælder vejledningens vilkår for støjgrænser og skydetid. Boligens beboer kan med andre ord til enhver tid opsige aftalen ved at meddele dette til kommunen.</p> <p>Kan der indgås en frivillig aftale med de berørte naboer, position M2 for flugtskydningsbanen og position M10 for riffelbanen, kan der godkendes mere skydetid end det der fastsat i vilkår 13 Aftalen med M2 gælder således kun overfor den skydetid der gælder for flugtskydningsbanen og aftalen med M10 gælder således kun overfor den skydetid der gælder for riffelbanen.</p> <p>Skydetiden er fastsat ud fra støjbelastning på 66 dB(A), hvilken er den maksimale værdi for støjbelastning i de øvrige målepositioner.</p>
	<p>Støjbelastning efter etablering af støjdæmpende foranstaltninger For flugtskydningsbanen og riffelbanen fastsættes individuelle vilkår for støjbelastningen. Jæger Forbundet har beregnet at den maksimale støjbelastning fra flugtskydningsbanen er 63,90 dB(A) i position M2 og fra riffelbanen 65,9 dB(A) i position M8.</p>
15	<p>Vilkåret fastsætter den maksimale støjbelastning ved mest støjbelastet bolig ved skydning på flugtskydningsbanen når de støjdæmpende foranstaltninger udførte. Det vil i praksis sige når voldanlægget V2 er udført.</p>
16	<p>Vilkåret fastsætter den maksimale støjbelastning ved mest støjbelastet bolig ved skydning på riffelbane. Det vil i praksis sige når voldanlægget V1 er udført.</p>
	<p>Skydetider efter etablering af støjdæmpende foranstaltninger Ved fastsættelse af skydetider er der taget udgangspunkt i Miljøstyrelsens vejledning nr. 1/1995 Skydebaner (skydetider for "Nye skydebaner") og ift. Assing Sogn Jagt- og Skytteforenings behov. Den meddelte anvendelsestid ligger under den anvendelsestid som Miljøstyrelsens vejledning giver mulighed for ved det beregnede støjniveau.</p>
17	<p>Vilkåret fastsætter skydetiden på flugtskydningsbanen efter at de støjdæmpende foranstaltninger er udførte. Dvs. når voldanlægget V2 er etableret.</p>
18	<p>Vilkåret fastsætter skydetiden på riffelbanen efter at de støjdæmpende foranstaltninger er udførte. Dvs. når voldanlægget V1 er etableret.</p>
	<p><u>Affald</u> Kilder til forurening eller gene:</p> <ul style="list-style-type: none"> • Blyholdigt kuglefangsmateriale, der ønskes bortskaffet. • Oplag af lerduerester, der kan give anledning til udvaskning af organiske stoffer samt støvgener. • Oplag af opsamlede patronhylstre, der på sigt kan give anledning til jordforurening med bly. <p><u>Risiko for forurening af jord, grundvand eller overfladevand</u> Kilder til forurening eller gene:</p> <ul style="list-style-type: none"> • PAH fra lerduerester i nedslagsområder. • Bly fra patroners fængelhætte (tændsats), der kan føre til forurening på især affyringsstedet.

		<ul style="list-style-type: none"> Bly fra projektiler, der kan forurene faste målsteder på skive-skydningsbaner.
9	19	Vilkåret er fastsat som standardvilkår Opsamling af patronhylstre.
10	20	Vilkåret er fastsat som standardvilkår Opsamling og fjernelse af lerdueskår og plastforladninger.
11	21	Vilkåret er fastsat som standardvilkår Opbevaring af lerdueskår og patronhylster, standardvilkår.
		<u>Egenkontrol</u>
12	22	Vilkåret er fastsat som standardvilkår.
	24	Vilkåret supplerer standardvilkårene. Tilsynsmyndigheden kan bestemme, at virksomheden skal dokumentere, at støjvilkåret for støj overholdes. Normalt vil tilsynsmyndigheden kun tage vilkåret i anvendelse, hvis der er begrundet mistanke om at støjvilkår ikke er overholdt.
	25	Vilkåret supplerer standardvilkårene. Vilkåret definerer hvornår støjgrænser er overholdt.
	26	Vilkåret supplerer standardvilkårene. Vilkåret skal sikre, at støjmålinger eller beregninger bestilles i så god tid, at tidsfristen vilkår 24 kan overholdes.

Tabel 5

4. Forhold til loven

Virksomheden er omfattet af godkendelsesbekendtgørelsens bilag 2, listepunkt J 203 og dermed standardvilkår i bilag 1, afsnit 15 i standardvilkårsbekendtgørelsen.

Listepunkt	
J 203	Udendørs skydebaner

Afgørelsen omfatter:

- miljøgodkendelse efter miljøbeskyttelseslovens § 33, stk. 1.
- revurdering/påbud efter miljøbeskyttelseslovens § 41 b, stk. 1

Vilkår for støjbelastning og skydetider er meddelt efter miljøbeskyttelseslovens § 33, idet det er kommunens vurdering at ændringerne giver mulighed forøget forurening.

Øvrige vilkår meddeles efter miljøbeskyttelseslovens § 41 b, stk. 1.

Godkendelsen er givet på grundlag af ansøgningen og supplerende oplysninger.

Virksomhedens indretning og drift skal være i overensstemmelse ansøgning, supplerende oplysninger og de ændringer, der fremgår af beskrivelsen og vilkårene i denne godkendelse. En kopi af miljøgodkendelsen skal til enhver tid være tilgængelig på virksomheden for de personer, der har ansvaret for virksomhedens indretning og drift.

Miljøgodkendelsen er gyldig straks efter modtagelsen.

Fremtidige nye aktiviteter, ændringer eller udvidelser såvel bygningsmæssigt som driftsmæssigt, som kan indebære forurening, herunder affaldsfrembringelse, må ikke påbegyndes, før der foreligger en afgørelse fra kommunen. Det er kommunen, der afgør om godkendelse er nødvendig (miljøbeskyttelsesloven § 33 og 37).

Bortfald af godkendelsen

Godkendelsen bortfalder, hvis de godkendelsespligtige aktiviteter ikke har været i drift i 3 på hinanden følgende år, jf. miljøbeskyttelseslovens § 78 a, stk. 1. Hvis driften genoptages, kræves der ny godkendelse. Begrundelsen for godkendelsespligten er, dels at omgivelserne i almindelighed vil have disponeret i tillid til, at virksomhedens drift er ophørt, dels at godkendelsen kan hvile på forældede vilkår, hvorfor forudsætningen for fortsat drift er en nyvurdering af virksomheden og vilkårene for driften.

Anden lovgivning

Virksomheden er omfattet af:

- Herning Kommunes regulativ for erhvervsaffald.

Offentliggørelse

Afgørelsen offentliggøres ved annoncering på kommunens hjemmeside den 16. september 2021. Derudover orienteres en række interessenter direkte jf. liste over modtagere af kopi af afgørelsen.

Afgørelsen kan i klageperioden ses på kommunens hjemmeside www.herning.dk/offentlighøring.

Klagevejledning

Der kan efter miljøbeskyttelseslovens kapitel 11 klages over kommunens afgørelse.

Følgende kan klage: Ansøgeren, Sundhedsstyrelsen - Embedslægeinstitutionen Nord samt enhver, der må antages at have en individuel, væsentlig interesse i sagens udfald. Der kan desuden klages af visse organisationer, som angivet i lovens §§ 99 - 100.

Hvis du ønsker at klage over denne afgørelse, skal du klage til Miljø- og Fødevareklagenævnet. Du klager via Klageportalen, som du finder et link til på forsiden af www.nmkn.dk. Klageportalen ligger på www.borger.dk og www.virk.dk. Du logger på www.borger.dk eller www.virk.dk, ligesom du plejer, typisk med NEM-ID. Klagen sendes gennem Klageportalen til den myndighed, der har truffet afgørelsen. En klage er indgivet, når den er tilgængelig for Herning Kommune i Klageportalen.

Klagen skal være tilgængelig for Herning Kommune senest den 14. oktober 2021.

Når du klager, skal du betale et gebyr på 900 kr. for privatpersoners og 1.800 kr. for virksomheders og organisationers vedkommende (2016-niveau). Du betaler gebyret med betalingskort i Klageportalen.

Miljø- og Fødevareklagenævnet skal som udgangspunkt afvise en klage, der kommer uden om Klageportalen, hvis der ikke er særlige grunde til det. Hvis du ønsker at blive fritaget for at bruge Klageportalen, skal du sende en begrundet anmodning til Herning Kommune, der har truffet afgørelse i sagen. Herning Kommune videresender herefter anmodningen til Miljø- og Fødevareklagenævnet, som træffer afgørelse om, hvorvidt din anmodning kan imødekommes.

Der gøres opmærksom på, at der til enhver tid er adgang til aktindsigt i de resultater af virksomhedens egenkontrol, som tilsynsmyndigheden har, samt i sagen i øvrigt.

Ansøgeren vil få besked, hvis andre klager over afgørelsen.

En klage over en afgørelse efter miljøbeskyttelseslovens § 33, stk. 1 har ikke opsættende virkning. Ved klage kan Miljø- og Fødevareklagenævnet dog bestemme, at klagen har opsættende virkning. Udnyttelse i klageperioden og mens eventuel klage behandles, sker på eget ansvar.

En klage over en afgørelse efter miljøbeskyttelseslovens § 41 b, stk. 1 har opsættende virkning.

Søgsmål

Ifølge miljøbeskyttelseslovens § 101, stk. 1 kan afgørelsen prøves ved domstolene. Sag skal anlægges inden 6 måneder efter, at afgørelsen er offentliggjort.

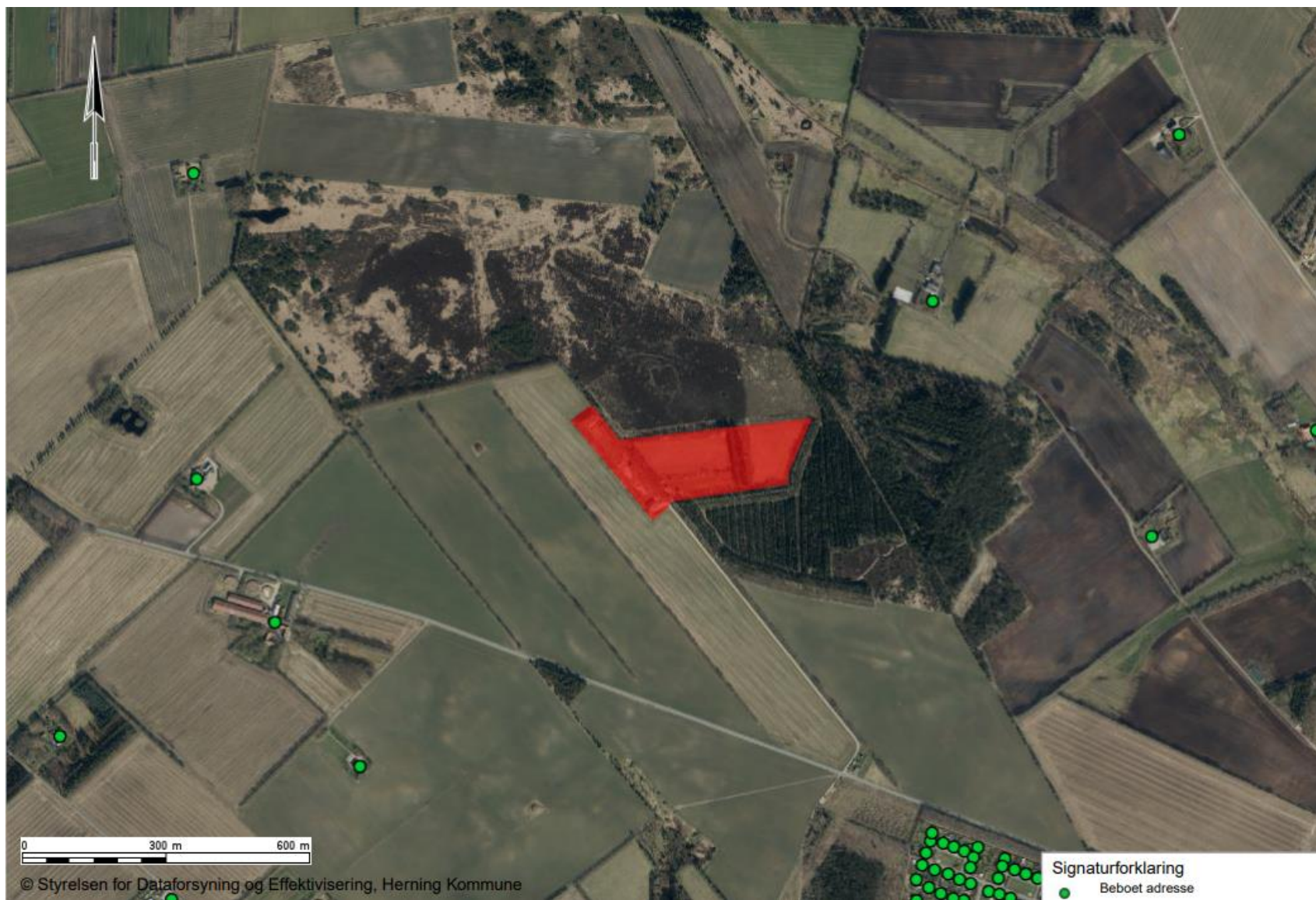
Liste over modtagere af kopi af godkendelsen

Sundhedsstyrelsen Nord [senord@sst.dk]

Danmarks Naturfredningsforening [dn@dn.dk]

Friluftsrådet, kreds Midtvestjylland [midtvestjylland@friluftsradet.dk]

Bilag 1 Oversigtsplan



Miljøgodkendelse, juli 2021
Assing Sogn Jagt- og Skytteforening

Bilag 2 Målepunkter og max. støjniveau før og efter støjrreduktion



Position	Adresse	Max. støjniveau før/efter støjrreduktion flugtskydnings i dB	Max.støjniveau før/efter støjrreduktion riffelbane i dB
M1	Fjelsestervangvej 3	62/62	46/46
M2	Fjelsestervangvej 5	71/64	51/51
M3	Fjelsestervangvej 9	58/58	44/44
M4	Fjelsestervangvej 52	58/58	48/48
M5	Fjelsestervangvej 11	61/61	44/44
M6	Kibækvej 15	59/59	44/44
M7	Lærkedalvej 3	57/57	64/64
M8	Lærkedalvej 5	56/61	66/66
M9	Lærkedalvej 7	59/59	66/66
M10	Vorgodvej 4	64/64	69/63
M11	Vorgodvej 7	51/57	52/47
M12	Vorgodvej 2	63/63	57/51
M13	Vorgodvej 5	62/62	53/48
M14	Vorgodvej 3	60/60	49/43
M15	Ollinghedevej 6	57/57	46/46
M16	Klintebakken 75	62/62	49/49
M17	Fjelsestervangvej 1	52/52	39/39

Positioner markeret med gult vurderes at være parter i sagen.

Bilag 3 Nuværende og fremtidige skydetider

Nedenstående tabeller angiver forskellen i skydetiden i miljøgodkendelsen af 4. juni 1998 i forhold til skydetiden efter etablering af støjdæmpende foranstaltninger.

Tallene angivet med rødt viser skydetiden i miljøgodkendelsen af 4. juni 1998.

Flugtskydningsbanen

Ugedag	Sommerperiode Maj - August			Vinterperiode September - April		
	Dagskydning	Aftenskydning	Aftenskydning	Dagskydning	Aftenskydning	Aftenskydning
Mandag - fredag	Kl. 0700 – 1800	Kl. 1800 – 2200 2100	Kl. 2200-2400	Kl. 0700-2000	Kl. 2000 – 2200 2100	Kl. 2200 - 2400
Antal skydedage pr. uge	3 6	3 5	0 2	3 6	3 5	0 2
Lørdag*	Kl. 0900 – 1600 0900 - 1600			Kl. 0900-1600 0900 - 1600		
Lørdag (ØDW)	Kl. 1600 -2000 0			Kl. 1600-2000 0		
Søndag (ØDW)	Kl. 0900 -2000 12 stk. fra 0900 - 1300			Kl. 0900-2000 25 stk. fra 0900 - 1500		
Weekendstævner	4 stk. lørdage kl. 0900-2000 - søndage kl. 0900-1800			4 stk. lørdage kl. 0900-2000 - søndage kl. 0900-1800		

*lørdage er indeholdt i hverdag dagsskydning
ØDW = øvrig del af weekend

Riffelbanen

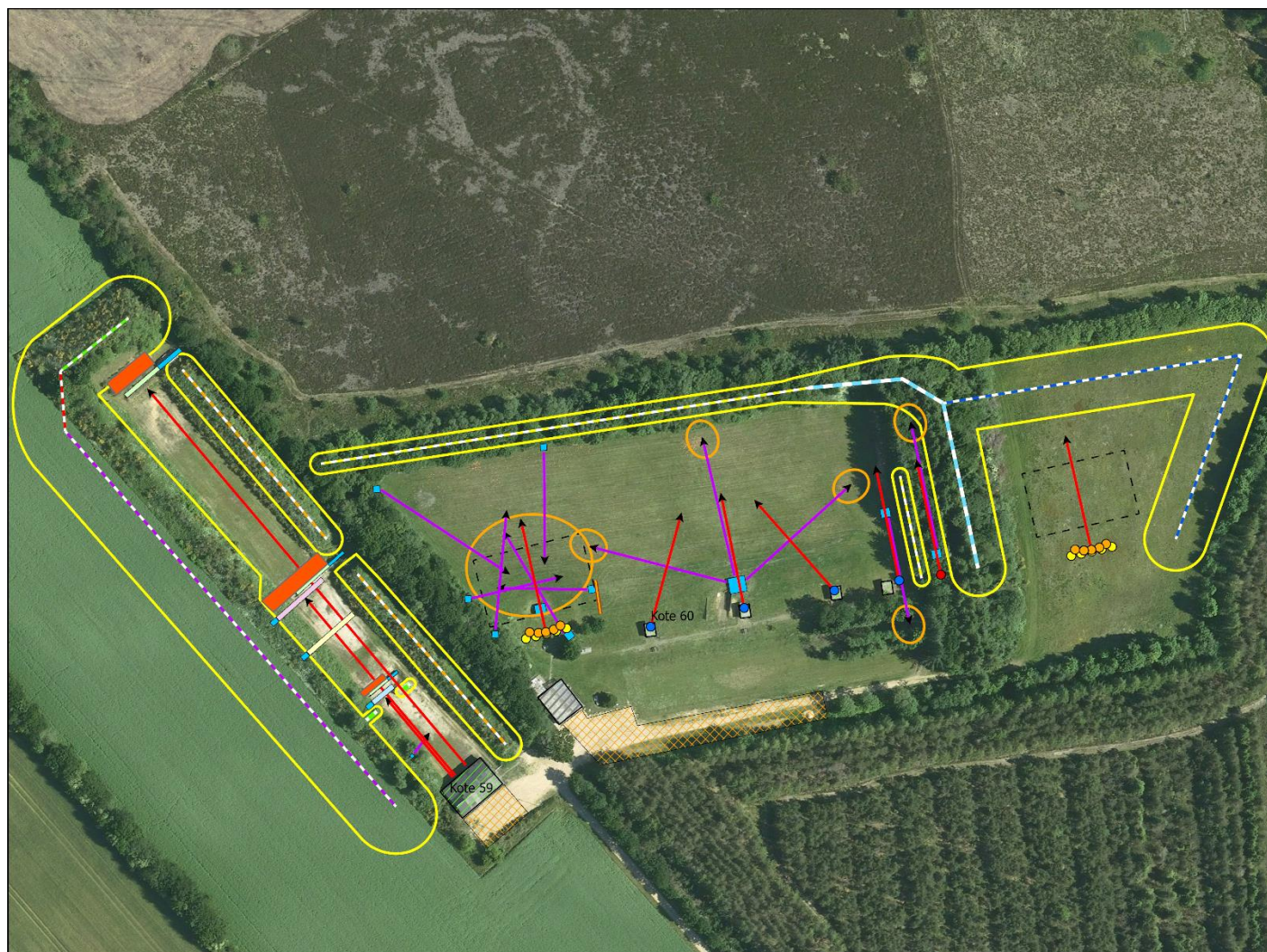
Ugedag	Sommerperiode Maj - August			Vinterperiode September - April		
	Dagskydning	Aftenskydning	Aftenskydning	Dagskydning	Aftenskydning	Aftenskydning
Mandag - fredag	Kl. 0900 – 1800	Kl. 1800 – 2200	Kl. 2200-2400	Kl. 0900 – 2000	Kl. 2000 - 2200	Kl. 2200 - 2400
Antal skydedage pr. uge	3 6	3 2*	0	3 6	3 2*	0
Lørdag*	Kl. 0900 – 1600			Kl. 0900-1600		
Weekendstævner	4 stk. lørdage kl. 0900-2000 - søndage kl. 0900-1800			4 stk. lørdage kl. 0900-2000 - søndage kl. 0900-1800		

*lørdage er indeholdt i hverdag dagskydning

* Der er i miljøgodkendelsen af 4. juni 1998 tilladt skydning 2 aftener om ugen mandag-lørdag. Der burde have stået mandag -fredag idet der ikke kan tildeles skydetid lørdag aften ved den tiladte støjbelastning på 67 dB(A).

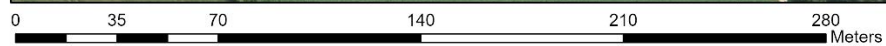
il

Bilag 3 Situationsplan riffelbane og flugtskydingsbane og fremtidige sportingbane.



Signaturforklaring

- Jagtbane skydeplads
- Trap skydeplads
- Træningsbane skydeplads
- Sporting skydeplads
- Skiveopstilling
- Kuglefang
- 50 meter løbende vildtbane
- 80 meter løbende vildtbane
- 100 meter løbende vildtbane
- Støjvæg
- Skudretning
- Lerduekasterretning
- Voldanlæg fod
- Skydehus
- Nedfaldsområde
- Klubhus
- Sporting overflyvningsareal
- Parkering
- Maskinhus
- 2 meter jordvold
- 3 meter jordvold
- 4 meter jordvold
- 6 meter jordvold
- 7 meter jordvold
- 8 meter jordvold
- 9 meter jordvold
- 9 meter jordvold faldende til 8 meter



DATO: 17-05-2021

Assing Sogns Jagtforenings skydebaner
Fremtidig indretning - begge skydebaner

SPATIAL REFERENCE
NAME: ETRS 1989 UTM ZONE

UDARBEJDET AF: DANMARKS JÆGERFORBUND

FORMAT: A3

MÅLESTOK: 1:1.400

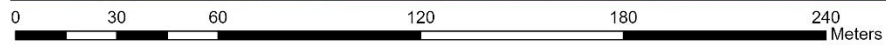
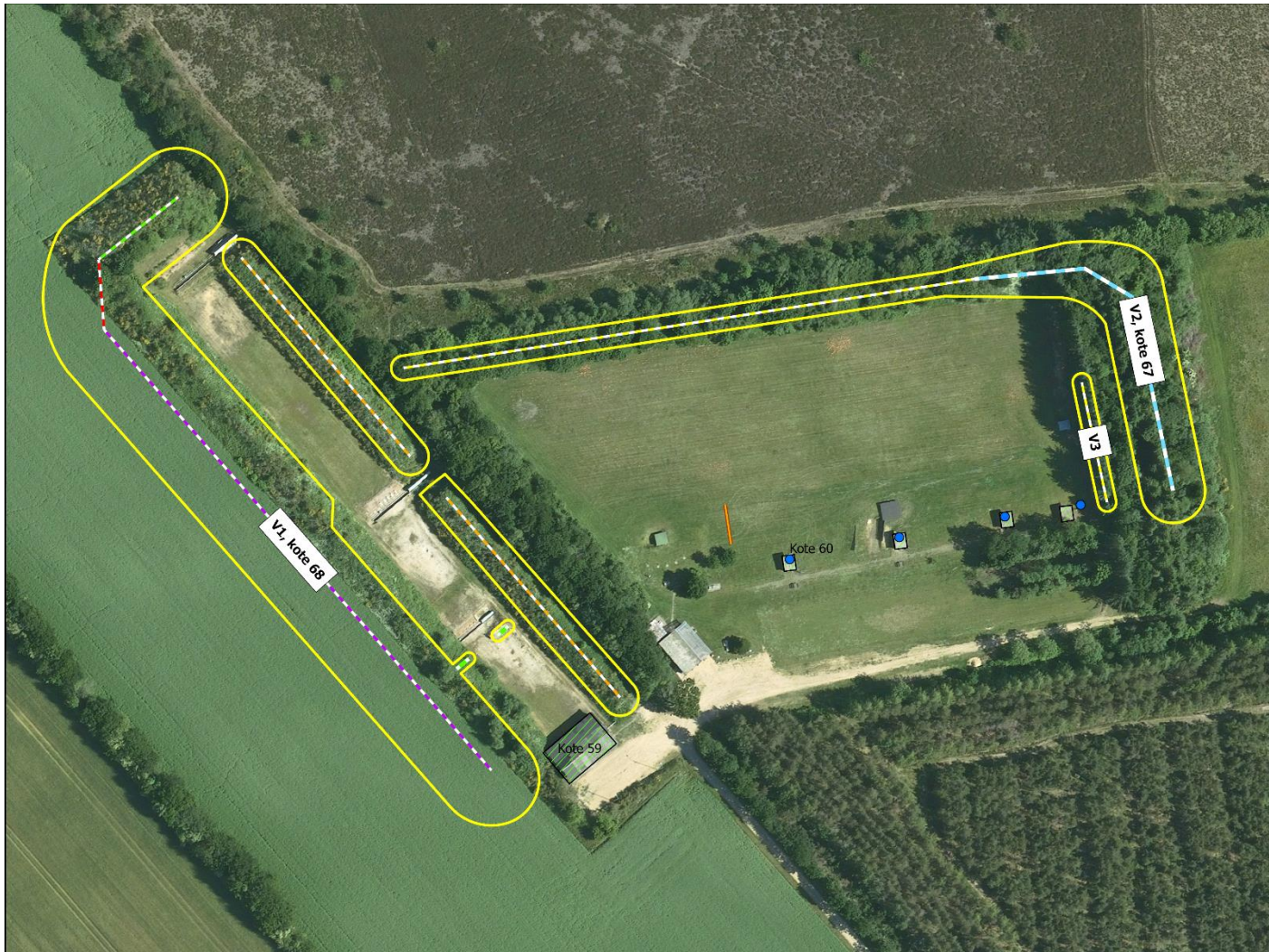
Miljøgodkendelse, juli 2021
Assing Sogn Jagt- og Skytteforening

Bilag 3 Støjdæmpning voldanlæg



Signaturforklaring

- Jagtbane skydeplads
- Støjvæg
- Voldanlæg fod
- Skydehus
- 2 meter jordvold
- 3 meter jordvold
- 4 meter jordvold
- 7 meter jordvold
- 8 meter jordvold
- 9 meter jordvold
- 9 meter jordvold faldende til 8 meter



DATO: 17-05-2021

FORMAT: A3

MÅLESTOK: 1:1.200

Assing Sogns Jagtforenings skydebaner
Nødvendiggørende voldanlæg

SPATIAL REFERENCE
NAME: ETRS 1989 UTM ZONE

UDARBEJDET AF: DANMARKS JÆGERFORBUND

Miljøgodkendelse, juli 2021
Assing Sogn Jagt- og Skytteforening

Bilag 3 Virksomhedens miljøtekniske beskrivelse

Den miljøtekniske beskrivelse er udarbejdet på baggrund af virksomhedens beskrivelse.

A. Beskrivelse af projektet

Virksomhedens listebetegnelse

J 203 – udendørs skydebane

Kort beskrivelse af projektet

Der ansøges om en revurdering af rammegodkendelsen af 04-06-1998. Det er en eksisterende flugtskydebane og riffelbane, som har været beliggende på det givne areal siden 1982. Den nuværende rammegodkendelse tillader en maksimal støjbelastning på 67,0 dB hos de mest støjbelastede naboer.

Der ansøges om etablering af en ny træningsbane til jagttegnaspiranter og mulighed for at skyde til bevægelige mål på riffelbanen. Begge skydediscipliner er indenfor det eksisterende skydebaneanlæg. Træningsbanen ønskes etableret for at have et afskærmet område hvor nyjægere kan træne og få vejledning omkring deres skydning.

Ønsket om bevægelige mål på riffelbanen er at skabe mere jagtrelevante træningsmuligheder. Der findes på nuværende tidspunkt et eksisterende voldanlæg, men den nye støjrapport viser, at det er nødvendigt at forhøje og udvide voldanlægget.

Der ønskes på sigt, at etablerer et ny kombineret trap- og sportinganlæg mod øst. De nødvendige planmæssige ansøgninger, ansøges der særskilt om fra denne ansøgning om revurdering. Det er oplyst af Herning kommune, at dette anlæg ligger udenfor det nuværende skydebaneareal, så der kræves et kommuneplantillæg og ændring i lokalplan. Støjbelastningen fra trap- og sportingbane 2 er dog dokumenteret i vedhæftet støjrapport.

Planlagt brug af anlægget:

Skydebanearealet skal benyttes som hidtil med den nye fremtidige indretning til flugtskydning og riffelskydning.

Skydebanen vil med ændringerne bestå af følgende skydebaneanlæg:

Flugtskydebanen med en traditionel dansk jagtbane, en aspirantbane, en trap- og sportingbane 1 og på sigt en trap- og sportingbane 2.

Riffelbanen vil bestå af sigtet riffelskydning på 50 meter, 100 meter og 200 meter og skydning til bevægelige mål på 50 meter, 80 meter og 100 meter.

Oplysninger om eventuelle udvidelser/ændringer:

Der ansøges om etablering af en ny aspirant-standplads på flugtskydebanen. Der skydes udelukkende til bagduer. Der vil være enkelte afprøvninger af jagtammunition ved skydning på papskive.

På riffelbane ønskes der etableret jagtrelevant træningsmuligheder ved bevægelige målskiver på skivetræk på afstande af 50 meter, 80 meter og 100 meter.

Det er nødvendigt at foretage støjdæpende foranstaltninger således at støjkravet på 67,0 dB. til de mest støjbelastede nabobeboelser kan overholdes.

Trap- og sportingbane 1 er støjdæmpet ved en støjvæg, mens jagtbanen, aspirantbanen og riffelbanen bliver støjdæmpet ved en udvidelse at det nuværende voldanlæg.

Det nødvendiggørende voldanlæg er dimensioneret ud fra støjberegningens forudsætninger. Højden på voldanlægget er bestemt ved, at gradvis forhøje jordvolden indtil der opnås en effektiv skærmhøjde, som støjdæmper ved de berørte støjbelastede nabobeboelser.

Skydetiderne er defineret ud fra støjniveauet jf. Miljøstyrelsens vejledning nr. 1 om skydebaner fra 1995, kapitel 5, figur 3, side 37.

Nærmere beskrevet i afsnittet D om støjdæmpning.

Fremtidige støjniveau skydetider

Støjrapporten for Assing Sogns Jagtforening med de fremtidige forhold, viser at den maksimale støjbelastning fra flugtskydebanen er 64,0 dB.

Dette giver ifølge retningslinjerne i Miljøstyrelsens vejledning nr. 1 fra 1995 om skydebaner, kapitel 5, figur 3, for nye skydebaner, mulighed for følgende skydetider:

Tabel 6 De maksimale tilladte skydetider på flugtskydebanen ved en støjbelastning på 64,0 dB.

Ugedag	Sommerperiode Maj - August			Vinterperiode September - April		
	Dagskydning	Aftenskydning	Aftenskydning	Dagskydning	Aftenskydning	Aftenskydning
Mandag - fredag	Kl. 0700 – 1800	Kl. 1800 – 2200	Kl. 2200-2400	Kl. 0700- 2000	Kl. 2000 - 2200	Kl. 2200 - 2400
Antal skydedage pr. uge	6	4	2	6	4	2
Lørdag*	Kl. 0900 – 1600			Kl. 0900-1600		
Lørdag (ØDW)	Kl. 1600 -2000			Kl. 1600-2000		
Søndag (ØDW)	Kl. 0900 -2000			Kl. 0900-2000		
Weekendstævner	4 stk. lørdage kl. 0900-2000 - søndage kl. 0900-1800			4 stk. lørdage kl. 0900-2000 - søndage kl. 0900-1800		

*lørdage er indeholdt i hverdag dagsskydning
ØDW = øvrig del af weekend

Støjrapporten for Assing Sogns Jagtforening med de fremtidige forhold, viser at den maksimale støjbelastning fra riffelbanen med våbenklasse 1 er 65,9 dB, afrundet til 66,0 dB. Dette giver ifølge retningslinjerne i Miljøstyrelsens vejledning nr. 1 fra 1995 om skydebaner, kapitel 5, figur 3, for nye skydebaner, mulighed for følgende skydetider:

Tabel 2 De maksimale tilladte skydetider på riffelbanen ved en støjbelastning på 66,0 dB

Ugedag	Sommerperiode Maj - August			Vinterperiode September - April		
	Dagskydning	Aftenskydning	Aftenskydning	Dagskydning	Aftenskydning	Aftenskydning
Mandag - fredag	Kl. 0700 – 1800	Kl. 1800 – 2200	Kl. 2200-2400	Kl. 0700- 2000	Kl. 2000 - 2200	Kl. 2200 - 2400
Antal skydedage pr. uge	6	3	0	6	3	0
Lørdag*	Kl. 0900 – 1600			Kl. 0900-1600		
Weekendstævner	4 stk. lørdage kl. 0900-2000 - søndage kl. 0900-1800			4 stk. lørdage kl. 0900-2000 - søndage kl. 0900-1800		

*lørdage er indeholdt i hverdag dagsskydning

Det skal bemærkes, at den skydetid som jagtforeningen ønsker, er mindre end den skydetid, som der kan gives mulighed for jf. vejledningen. Hvis der på sigt kommer flere opgaver eller et forøget antal besøgende på skydebanen, kan jagtforeningen ansøge Herning kommune om en udvidelse af de ansøgte skydetider indenfor rammerne i tabel 1 og 2.

Assing Sogns Jagtforening har følgende ønsker om skydetid:

Tabel 3 Ønskede skydetider for flugtskydebanen

Ugedag	Sommerperiode Maj - August			Vinterperiode September - April		
	Dagskydning	Aftenskydning	Aftenskydning	Dagskydning	Aftenskydning	Aftenskydning
Mandag - fredag	Kl. 0700 – 1800	Kl. 1800 – 2200	Kl. 2200-2400	Kl. 0700-2000	Kl. 2000 - 2200	Kl. 2200 - 2400
Antal skydedage pr. uge	3	3	0	3	3	0
Lørdag*	Kl. 0900 – 1600			Kl. 0900-1600		
Lørdag (ØDW)	Kl. 1600 -2000			Kl. 1600-2000		
Søndag (ØDW)	Kl. 0900 -2000			Kl. 0900-2000		
Weekendstævner	4 stk. lørdage kl. 0900-2000 - søndage kl. 0900-1800			4 stk. lørdage kl. 0900-2000 - søndage kl. 0900-1800		

*lørdage er indeholdt i hverdag dagskydning
ØDW = øvrig del af weekend

Tabel 4 Ønskede skydetider for riffelbanen

Ugedag	Sommerperiode Maj - August			Vinterperiode September - April		
	Dagskydning	Aftenskydning	Aftenskydning	Dagskydning	Aftenskydning	Aftenskydning
Mandag - fredag	Kl. 0900 – 1800	Kl. 1800 – 2200	Kl. 2200-2400	Kl. 0900 – 2000	Kl. 2000 - 2200	Kl. 2200 - 2400
Antal skydedage pr. uge	3	3	0	3	3	0
Lørdag*	Kl. 0900 – 1600			Kl. 0900-1600		
Weekendstævner	4 stk. lørdage kl. 0900-2000 - søndage kl. 0900-1800			4 stk. lørdage kl. 0900-2000 - søndage kl. 0900-1800		

*lørdage er indeholdt i hverdag dagskydning

Våben/ammunition

På flugtskydebanen anvendes kun våbenklasse 4 – haglvåben, til lerdueskydning i kalibrene 12 eller mindre. Der anvendes kun lovligt flugtskydningsammunition i samme kalibre. Der anvendes kun stålhagl.

På riffelbanen anvendes våbenklasse 1 – jagtrifler. Våbenklasse 3 – skytteforeningsrifler til langdistance og våbenklasse 9 – salonrifler.

Standpladser

Der vil være følgende standpladser på flugtskydebanen:

- Jagtbane med fire standpladser, hvor der skydes til spidsduer, venstre- og højresider og bagduer.

- En aspirantbane, hvor der skydes til bagduer og enkelte test af jagtpatroner.
- En kombinationsbane 1 bestående af trap- og sporting. Kun en skydedisciplin kan benyttes ad gangen. Både trap- og sportingbanen består af et standpladsområde og 5 skydepladser.
- En kombinationsbane 2 bestående af trap- og sporting. Kun en skydedisciplin kan benyttes ad gangen. Både trap- og sportingbanen består af et standpladsområde og 5 skydepladser.

Der vil være følgende standpladser på riffelbanen:

- 6 skydepladser til indskydning på 100 meter og 200 meter.
- 1 skydeplads til skydning på bevægelige mål på 50 meter, 80 meter og 100 meter.
- 5 skydepladser til indskydning på 50 meter (salonriffel)

Alle skydepladser på riffelbanen er fra et skydehus DDS med 5 meter frembyggede støjssluser.

B. Etablering

Flugtskydningsbanen har været på det givne areal siden 1982. Skydebanearealet er ejet af Herning kommune.

C. Placering

Oversigtsplan

Skydebanen ligger nord for Vorgodvej ca. 1 km fra Kibæk by.

Området ligger i landzone og er omfattet af lokalplaner. Herning kommune ejer skydebanearealet beliggende på matr.nr. 38sn, Kibæk By.

Skydebanearealet er udlagt med græs, som holdes kortklippet for at muliggøre oprydning af lerdUER og haglskåle.

Skydebanen er omgivet af bevoksning af skovagtig karakter mod øst og syd. Det resterende landskab er dyrket landbrugsjord og hedelandskab.

Plan og kort i passende målestok

Relevant kortmateriale over skydebanen og voldanlægget er vedlagt som bilag.

Kortmateriale fra Geodatastyrelsens kortværk med Dansk Højde Model (DHM) er anvendt i støjberegningen.

Planmæssige bestemmelser

Skydebanen er beskrevet i kommuneplanen for Herning kommune 2017-2028 og kommuneplanramme 99.J19. Der er udlagt et støjkonsekvensområde rundt om skydebanen.

Skydebanearealet er kortlagt som vidensniveau 1 (V1), som et areal hvor der kan være en kilde til forurening.

D. Skydebanens indretning

Beskrivelse af anlægget

Nuværende forhold på flugtskydebanen:

Der er for nuværende tre skydediscipliner:

- Jagtbane
- Trapbane
- Sportingbane

En traditionel dansk jagtbane med fire standpladser, hvor der skydes til bagduer, spidsduer, højre- og venstre sideduer. Der skydes kun til bevægelige mål – lerdUER i luften. Der er kun en skytte, der

kan skyde fra hver standplads ad gangen. Der skydes enten til seks eller ti lerduer fra hver standplads.

En trapbane bestående af en standplads med tilhørende fem skydepladser. Der er et maskinhus med én kastemaskine. Kun en skytte kan skyde ad gangen. Der skydes til en lerdue med et skud. Alle lerduer kastes inde over et midterpunkt, kaldet middel-skudretningen – msr. Skytten starter skydningen fra venstre skydeplads mod højre, og der skydes til fem lerduer fra hver skydeplads, herefter skiftes til næste skydeplads. I alt skydes der til 25 lerduer.

En sportingbane bestående af en standplads med tilhørende fem skydepladser. Det er reelt samme procedure som ved skydedisciplinen trap. Der er fem skytter, én på hver skydeplads, og der skydes fire eller fem lerduer fra hver plads, hvorefter der skiftes til næste skydeplads. Der skydes til i alt 20 eller 25 lerduer med et eller to skud. Der er stadig kun en skytte, der kan skyde ad gangen, men nu bliver lerduerne sendt fra flere forskellige kastemaskiner, dog bliver alle sendt ind mod det samme midterpunkt.

Trap- og sportingbanen er en kombinationsbane. MSR er den samme ved sporting og trap. Trapbanen og sportingbanen kan ikke benyttes samtidigt, men kun en skydedisciplin kan benyttes ad gangen.

Skudretningerne er hovedsageligt i nord-nordvestlig retning.

Nuværende forhold på riffelbanen:

Der er for nuværende tre skydediscipliner:

- Sigtet skydning på 50 meter
- Sigtet skydning på 100 meter
- Sigtet skydning på 200 meter

Sigtet skydning på 50 meter skydning med våbenklasse 9 – salonrifler. Skydningen foregår DDS skydehus med 5 meter frembyggede støjsluger. Der er 5 skydepladser.

Sigtet skydning på 100 meter og 200 meter med våbenklasse 1 – jagtrifler og våben-klasse 3 – skytteforeningsrifler til langdistance. DDS skydehus med 5 meter frembyggede støjsluger. Der er 5 skydepladser.

Fremtidige forhold på flugtskydebanen:

De nuværende skydediscipliner bibeholdes.

Dertil ønskes der etableret en aspirant træningsbane, hvor der udelukkende skydes til bagduer. Der skydes til enten en eller to lerduer ad gangen. Der vil være dage med enkelte skud til en papskive for at teste haglspredningen af jagtammunition.

På sigt er der et ønske om at etablere en ny trap- og sportingbane i det østlige areal. Der er en stigende efterspørgsel på disse skydediscipliner og en ny kombinationsbane vil kunne efterkomme denne stigende efterspørgsel på jagtrelevant træning med haglgevær.

Dette anlæg ligger udenfor det nuværende skydebaneareal, så det kræver et kommuneplantillæg og ændring i lokalplan. Dette er oplyst af kommunen.

Støjbelastningen fra trap- og sportingbane 2 er dokumenteret i støjrapporten.

Fremtidige forhold på riffelbanen:

De nuværende skydediscipliner bibeholdes.

Dertil ønskes der etableret mere jagtrelevante træningsmuligheder i form af skydning til bevægelige mål. Målskiver som trækkes på tværs af skudretning af et skivetræk. Der ansøges om skydning til bevægelige mål på 50 meter, 80 meter og 100 meter.

Det vil være muligt på skydepladsen at træne med kombinationsvåben. Våben indeholdende både riffel og haglpatroner. Der vil være et mindre maskinhus placeret mellem 50 meter skivetrækket og skydehuset, hvor der kommer en lerdue rullende hen over jorden. Denne skydes med en haglpatron og efterfølgende skydes der mod skive-trækket med en eller flere riffelskud.

Skydepladsen til bevægeligt mål vil være ved de to sidste skydepladser i skydehuset på 50 meter banen til salonriffel. Disse to skydepladser sammenbygges til en skydeplads. Dette betyder, at der fremadrettet vil være 5 skydepladser til skydning med salonriffel på 50 meter, da den nye skydeplads til løbende skiver vil kunne bruges som skydeplads til salonriffel også.

Skydepladsen til løbende skiver vil også kunne bruges som en ekstra skydeplads til sigtet skydning på 100 meter og 200 meter, hvis der fx er riffelprøver som kræver 6 skydepladser.

Støjrapporten påviser, at det er nødvendigt at støjdampe skydebanerne yderligere end hvad der er tilfældet i dag. Nærmere beskrevet i næste afsnit, *beskrivelse af støjreduktion/støjtægge*.

Beskrivelse af støjreduktion/støjtægge

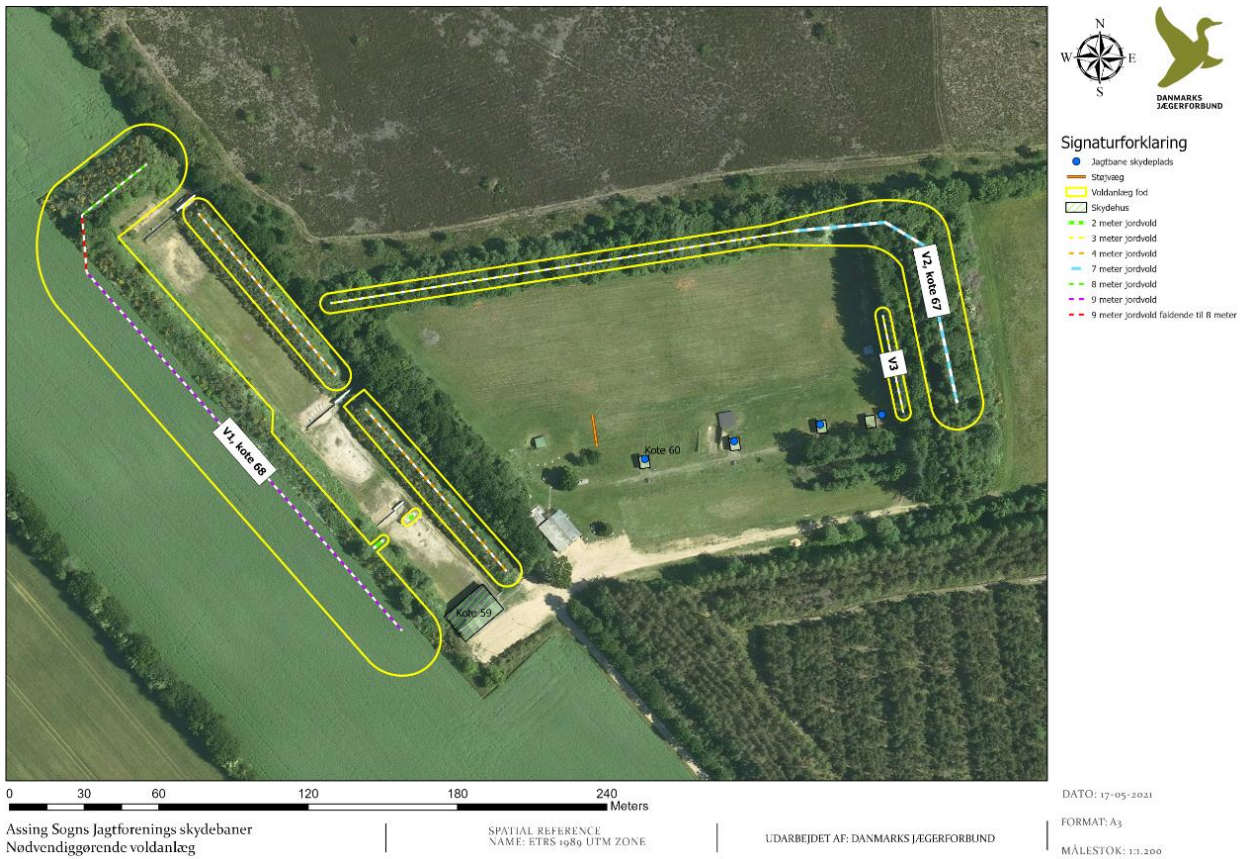
De støjdæpende foranstaltninger er bestemt af støjrapporten og er en forudsætning for at den maksimale tilladte støjbelastning på 67,0 dB kan overholdes. Flugtskydebanen med de fremtidige forhold har en støjbelastning på 64,0 dB. Riffelbanen har en støjbelastning på 66,0 dB med våbenklasse 1, som der skydes med på riffelbanen.

Det er nødvendigt at forhøje den allerede eksisterende jordvold V2 for at støjdampe jagtbanen. Standplads J1-vestre sideduer, ligger i kote 60 og det er nødvendigt at jordvold V2 har en topkote i kote 67. V2 skal dermed være 7 meter høj.

Trap- og sportingbane 1 er støjdampet med en støjtæg på østlig side af standpladsområdet.

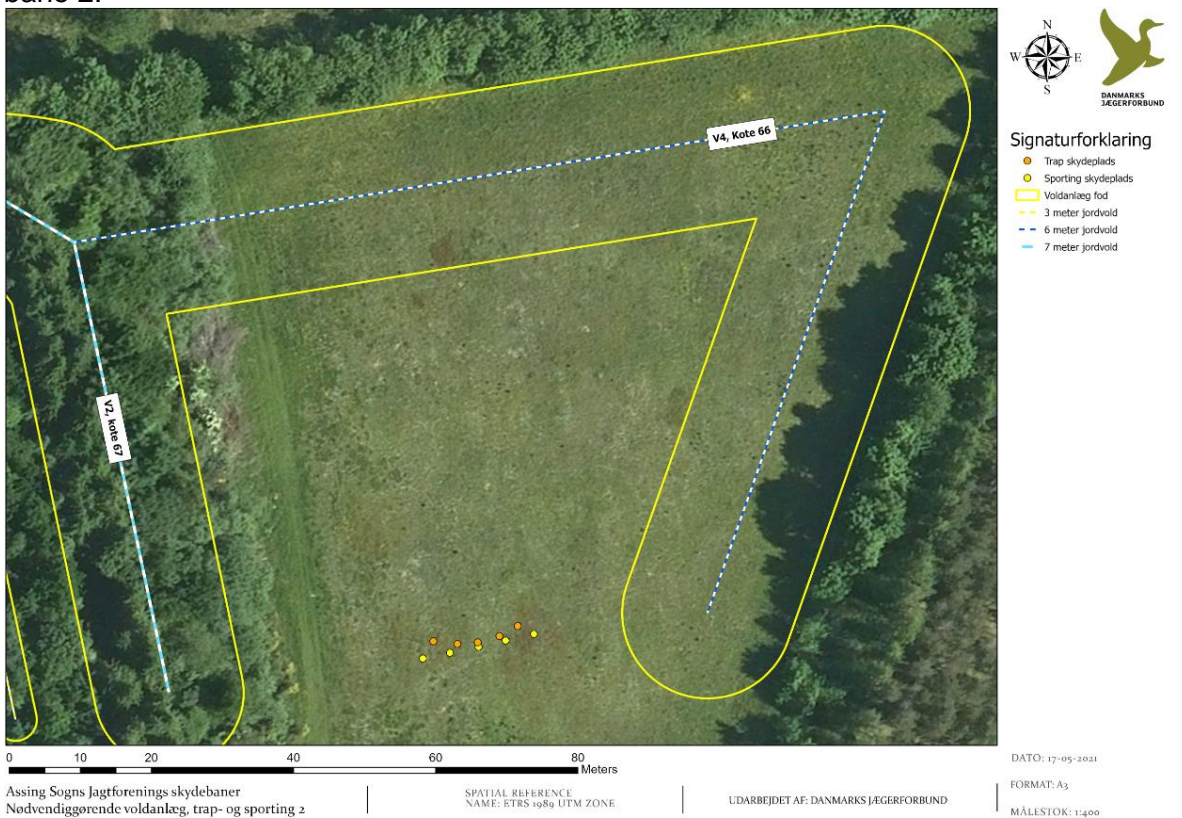
Standpladsniveauet i skydehuset på riffelbanen er kote 59 og det er nødvendigt at jordvold V1 har en topkote i kote 68. V1 skal dermed være 9 meter.

V3 er en sikkerhedsvold bestemt af politiet af sikkerhedsmæssige grunde.



Figur 1: Oversigt over støjdæmpende foranstaltninger. Støjtæg og nødvendiggørende voldanlæg.

Nedenstående billede 6 af voldanlæg V2 viser støjdæmpningen af den fremtidige trap- og sportingbane 2.



Figur 2 Nødvendiggørende voldanlæg for trap- og sportingbane 2

Miljøgodkendelse, juli 2021
Assing Sogn Jagt- og Skytteforening

Standpladsområdet for trap- og sportingbane 2 ligger i kote 60 og det er nødvendigt at voldanlæg V4 har en topkote på 66 for at opnå en tilstrækkelig støjdæmpende effekt. Voldanlæg V2 skal have en højde på 6 meter.

E. Forurening og forureningsbegrænsende foranstaltninger

Støj

For flugtskydebanen og riffelbanen er der udfærdiget en støjrapport, som er vedlagt sagen. Den er udfærdiget efter den fælles nordiske beregningsmetode, jf. miljøstyrelsens vejledning nr. 2 fra 1995 om "beregning og måling af støj fra skydebaner" og der er beregnet fra 17 referencepunkter, som alle er beliggende i området omkring skydebanen.

Støjdæmpning

Som tidligere nævnt og beskrevet i afsnit D.

Luftforurening

Der skønnes ikke at være nogen, da der alene anvendes røgsvagt krudt i patronerne.

Jord og grundvand

Der anvendes udelukkende lerduer, bestående hovedsageligt af foderkalk eller bedre typer i henhold til intentionerne om renere teknologi (BAT). Skydebanen vil i løbet af 2021 udelukkende benytte Vivaz miljølerduer.

Der anvendes kun stålhagl til flugtskydningen, da dette har været lovkrav siden 1996. Primære nedfaldsområder for lerduerne og kuglefang for riffelprojektiler renholdes og opryddes jævnligt. Nedfaldsområderne og kuglefang er indtegnet på vedlagt kort i bilag C.

Spildevand

Der er indlagt elektricitet fra det offentlige net. Der er indlagt vand fra offentlige net med tilhørende vandmåler. Der er toiletfaciliteter i klubhuset med tilkobling til offentlig kloak.

Affald

Afskudte patronhylstre indsamles efter hver skydning og bortskaffes via dagrenovation. Andet affald bortskaffes også via dagrenovation.

Mulige driftsforstyrrelser

Ingen specielle.

Beskrivelse af procesforløb på skydebanen

Alle jægere og skytter kan komme på skydebaneanlægget for at skyde lerduer eller skyde med deres riffel. Efter henvendelse i klubhuset og køb af skydekort, kan der enten enkeltvis, parvis eller holdvis skydes på den skydedisciplin, som ønskes anvendt.

Særlige forhold ved start/slut

Ingen specielle.

F. Forslag til egenkontrol

- Der indføres et sæt vilkår for hovedaktiviteten, som er skydning på skydebanens discipliner.
- At der på flugtskydebanen kun anvendes haglgeværer, våbenklasse 4, kaliber 12 eller mindre med tilhørende lovlig ammunition
- At der på riffelbanen kun anvendes våbenklasse 1, 3, 4 eller 9 med tilhørende lovlig ammunition
- Kuglefang på riffelbanen oprens/renholdes jævnligt. Dog mindst 2 gange årligt. Affald bortskaffes efter gældende retningslinjer.

- At primære nedfaldsområder for lerdUER oprenses/renholdes jævnligt. Dog mindst 2 gange årligt. Affald bortskaffes efter gældende retningslinjer.
- Der indføres vilkår for de eventuelle øvrige aktiviteter, der foregår på anlægget, såsom træningsdatoer, aften- og weekendskydninger, stævner og kurser, møder og generalforsamlinger og ungdomsaktiviteter. Dette anføres i driftsjournalen.
- At jagtforeningen hvert år udfærdiger en foreløbig plan for det kommende år og samtidig indsender en oversigt over sidste sæsons aktiviteter, indeholdende skydeperioder, skydedage, skydetider, samt forbrug af lerdUER og patroner. Samt oprydning af nedfaldsområder/kuglefang og affaldsmængder på disse.

G. Renere teknologi

- Skydebanen er med de givne skydepladser placeret på det givne areal, således der er taget størst muligt hensyn til sikkerheden og støjbelastningen når standardopstillingen for at skyde disciplinerne skal overholdes.
- Jagtforeningen ønsker at benytte den skydetid, som er anført i afsnit B.
- Jagtforeningen oprydder de primære nedfaldsområder og samtidig vedligeholdes området, således der er mindst mulig forurening fra lerdUERne
- Der anvendes kun lovlige stålhagl i patronerne
- Der anvendes kun lovlige lerdUER på flugtskydningsbanen i henhold til intentionerne for renere teknologi (BAT)
- Indskydningsbanen til jagtrifler indrettes med en miljøkuglefang i lukket kasse.

H. Oplysninger om driftsforstyrrelser og uheld

Der skønnes ikke at være nogen miljøtekniske forhold at iagttage.

I. Ikke teknisk resumé

I henhold til lovgivningen skal alle jægere forbedre deres skydefærdigheder for at nedbringe anskydninger af vildt og dette skal foregå på en godkendt skydebane. I den forbindelse har Assing Sogns Jagtforenings skydebaner en stor betydning i lokalområdet og Herning kommune. Med den fremtidige indretning vil skydebanen fremstå som en nutidig skydebane med jagtrelevante skydediscipliner, som vil komme alle jægere til gavn.

Der blev i april 2014 indført et lovmæssigt krav om haglskydeprøve, før der kan opnås jagttegn. Dette har medført flere nye aspiranter til træning på flugtskydningsbanen, således de kan bestå haglskydeprøven.

Der er tale om en eksisterende flugtskydningsbane og riffelbane, som ønskes opdateret med mere jagtrelevante træningsmuligheder.

Den væsentligste ulempe ved skydebaner er støj fra skydningen/geværene. Støjen er beregnet i støjrapporten ved beboelser eller anden støjfølsom bebyggelse, der er beliggende i området om skydebanen. Støjen er beregnet, da dette er den bedste, hurtigste og mest økonomiske måde at vurdere støj fra skydebaner på. Det skal understreges, at støjmålinger ikke er mere nøjagtige end beregninger.

Støjrapporten påviser, at det er nødvendigt at forhøje og udvide det nuværende voldanlæg for at overholde støjbelastningen.

Miljøstyrelsens vejledning om skydebaner nr. 1 og nr. 2 fra 1995 tildeler omfanget af skydetid for eksisterende skydebaner afhængigt af støjniveauet ved de nærmeste og mest støjbelastede boliger.

Bilag 4 Lovgrundlag

Godkendelsen er givet på følgende lovgrundlag fra Miljøministeriet (inklusive eventuelle ændringer til den anførte lovgivning, der er gældende på godkendelsestidspunktet):

- Lov om miljøbeskyttelse, nr. 1218 af 25/11/2019 (miljøbeskyttelsesloven).
- Bekendtgørelse om godkendelse af listevirksomhed, nr. 2255 af 29/12/2020 (godkendelsesbekendtgørelsen).
- Bekendtgørelse om standardvilkår i godkendelse af listevirksomhed, nr. 1537 af 09/12/2019 (standardvilkårsbekendtgørelsen).
- Bekendtgørelse om udpegning og administration af internationale naturbeskyttelsesområder samt beskyttelse af visse arter, nr. 1595 af 06/12/ 2018 (habitatbekendtgørelsen).

Der er desuden benyttet følgende vejledninger/orienteringer fra Miljøstyrelsen:

- Skydebaner nr. 1/1995
- Beregning af støj fra skydebaner nr. 2/1995.

Copyright

Kortmateriale er gengivet af Herning Kommune med tilladelse fra Styrelsen for Dataforsyning og Effektivisering.

Ortofoto er gengivet af Herning Kommune med tilladelse fra Cowi.