

Revurdering af miljøgodkendelse til husdyrbrug

Horsens Kommune fremsender hermed afgørelse om revurdering af miljøgodkendelse til svineproduktionen på Kollerupvej 19, som drives under CVR nr. 26135591.

På Kollerupvej 19, 8740 Kollerup blev der i 2004 meddelt en miljøgodkendelse efter § 33 i miljøbeskyttelsesloven*. Godkendelsen blev meddelt til et tilladt dyrehold på: 9.000 stk. slagtesvin (30-100 kg).

Der blev i 2014 anmeldt ikke-godkendelsespligtige ændringer efter kapitel 7 i dagældende husdyrgodkendelsesbekendtgørelse. Der blev anmeldt både skift i dyretype og fulde stalde, således at det tilladte dyrehold efterfølgende var 8.905 stk. slagtesvin (31-107 kg).

Da der er 2.405 stipladser til slagtesvin er husdyrbruget over grænserne for IE-husdyrbrug (2.000 stipladser til slagtesvin), som findes i § 16a, stk. 2 i husdyrbrugloven*. Dermed er husdyrbruget omfattet af de regler der gælder for IE-husdyrbrug.

Miljøgodkendelsen skulle have været revurderet første gang 8 år efter meddelelse, dvs. i 2012, men den blev imidlertid først revurderet i 2015 efter reglerne i lov om miljøgodkendelse m.v. af husdyrbrug*.

Miljøgodkendelsen skal efter første revurdering revurderes hvert 10 år jf. reglerne i husdyrbrugloven, og godkendelsen skulle således revurderes igen i 2022. EU har imidlertid den 21. februar 2017 offentliggjort en ny BAT-konklusion for svinebrug, som skal efterkommes. Husdyrbrugene har fra offentliggørelse 4 år til at efterkomme kravene. For at sikre at kravene i BAT-konklusionen er indarbejdet i husdyrbrugets drift skal miljøgodkendelsen fra 2004 revurderes i 2021.

En del af revurderingen omfatter vurdering af ammoniakfordampning fra anlægget og anvendelsen af BAT på ejendommen. Da regulering af husdyrproduktionen siden miljøgodkendelsen blev meddelt er ændret til produktionsarealer og ikke antal dyr, er det nødvendigt at fastlægge produktionsarealet for at kunne gennemføre revurderingen.

Det er derfor fastlagt, at der i de eksisterende bygninger er i alt 2.457 m² produktionsareal.

Husdyrbruget er uanset fastlæggelse af produktionsarealet, fortsat reguleret af en godkendelse til antallet af producerede dyr.

Afgørelsen med klagevejledning annonceres på Miljøstyrelsens hjemmeside for Digital Miljøadministration (<https://dma.mst.dk>), fra den 13. juli 2021.

Klagevejledning

Der kan klages over denne afgørelse.

Find os


www.horsens.dk

Kontakt os

76292929

Følg os

 facebook.com/endelafflokken

 linkedin.com/company/horsens-kommune

Klageberettigede er afgørelsens adressat, Miljøministeren og enhver, der har individuel, væsentlig interesse i sagens udfald, samt lokale foreninger hvis hovedformål er beskyttelse af natur og miljø, og landsdækkende foreninger og organisationer, som efter deres formål varetager væsentlige rekreative interesser, når afgørelsen berører sådanne interesser.

Hvis du ønsker at klage over denne afgørelse, skal du klage til Miljø- og Fødevareklagenævnet.

Du klager via Klageportalen, som du finder et link til på forsiden af <https://kpo.naevneneshus.dk/>. Klageportalen ligger på www.borger.dk og www.virk.dk. Du logger på www.borger.dk eller www.virk.dk, ligesom du plejer, typisk med NEM-ID. Klagen sendes gennem Klageportalen til Horsens Kommune. En klage er indgivet, når den er tilgængelig for Horsens Kommune i Klageportalen. Når du klager, skal du betale et gebyr, som årligt reguleres. For private er gebyret på kr. 900 kr. og for virksomheder er gebyret 1.800 kr. Gebyret betales med betalingskort i Klageportalen.

Miljø- og Fødevareklagenævnet skal som udgangspunkt afvise en klage, der kommer uden om Klageportalen, hvis der ikke er særlige grunde til det. Hvis du ønsker at blive fritaget for at bruge Klageportalen, skal du sende en begrundet anmodning til Horsens Kommune. Horsens Kommune videresender herefter anmodningen til Miljø- og Fødevareklagenævnet, som træffer afgørelse om, hvorvidt din anmodning kan imødekommes.

Klagefristen udløber 4 uger efter, at afgørelsen er meddelt. Er afgørelsen offentligt bekendtgjort, regnes klagefristen dog altid fra offentliggørelsen.

En klage har som udgangspunkt ikke opsættende virkning for udnyttelse af afgørelsen, med mindre klagenævnet bestemmer andet, jf. husdyrbruglovens* § 81.

Søgsmål til prøvelse af afgørelsen skal være anlagt for domstolene inden 6 måneder efter afgørelsen er meddelt, jf. § 90 i husdyrbrugloven*.

Med venlig hilsen

Helle Kousholt
Arkitekt MAA
20801374
hko@horsens.dk

Behandling af personoplysninger

Vi behandler dine personoplysninger efter reglerne i databeskyttelsesforordningen og databeskyttelsesloven. Læs om, hvordan vi behandler dine personoplysninger på vores hjemmeside: www.horsens.dk/oplysningspligt#7

***Referenceliste (love og bekendtgørelser)**

Husdyrbrugloven

Bekendtgørelse nr. 520 af 1. maj 2019 af lov om husdyrbrug og anvendelse af gødning m.v.

Juli 2021

Revurdering

Af miljøgodkendelsen på Kollerupvej 19, 8740 Brædstrup

Revurderingen meddeles efter § 40 stk. 1 i husdyrgodkendelsesbekendtgørelsen*.



Vi løfter i flok

Horsens Kommune
Rådhusvej 4
8700 Horsens

Telefon: 76 29 29 29
www.horsens.dk

**Revurdering af § 33 miljøgodkendelse
til IE-husdyrproduktionen på
Kollerupvej 19, 8740 Brædstrup
Jf. § 39 i husdyrgodkendelsesbekendtgørelsen*,
jf. § 41 i husdyrbrugloven***

Læsevejledning

Denne revurdering opsummerer først alle de vilkår som produktionen skal overholde. Herefter kommer et kort resume af kommunens vurderinger og begrundelser for de stillede påbud.

De efterfølgende afsnit rummer alle dels en miljøteknisk beskrivelse af forholdene på ejendommen, og efterfølgende kommunens vurdering af påvirkningerne fra produktionen. Sidst i dette dokument findes relevante bilag bl.a. situationsplan.

Anvendelse af Bedst Tilgængelige Teknologi (BAT) er vurderet i de relevante afsnit.

Copyright

Kort er gengivet af Horsens Kommune med tilladelse fra Styrelsen for Dataforsyning og Effektivisering. Copyright@ Styrelsen for Dataforsyning og Effektivisering. Ortofoto, er gengivet af Horsens kommune med tilladelse fra Cowi. DDO ©, Copyright COWI.

Indhold

1. Baggrund for revurderingen	6
1.1. Ejer- og driftsforhold	6
1.2. Regelgrundlag, omfang og udgangspunkt	6
2. Afgørelse og vilkår for husdyrproduktionen.....	7
2.1. Afgørelse	7
2.2. Vilkår	8
2.3. Særregler for husdyrbrug	10
2.4. Udnyttelse, kontinuitet og næste revurdering	10
2.5. Naboorientering, partsorientering samt offentlighedsprocedure.....	11
3. Forurening fra husdyrbrug.....	12
4. Anlægget	12
4.1. Beskrivelse af anlæg (produktionsareal, staldsystem og dyretype)	12
4.2. Opbevaring og håndtering af husdyrgødning	14
5. Påvirkning af natur med kvælstof.....	15
5.1. Revurderingens omfang i forhold til natur	15
5.2. Påvirkning af naturområder	16
6. Husdyrbrugets anvendelse af BAT	20
6.1. BAT i forhold til ammoniakemission.....	20
6.2. BAT (reduktion af emissioner og ressourceforbrug samt forebyggelse og begrænsning af forurening)	23
7. Ophør og krav om basistilstandsrapport	29
7.1. Ophør	29
7.2. Basistilstandsrapport.....	29
*Referenceliste (love og bekendtgørelser)	30
Bilag 1. Situationsplan (Målfast)	31
Bilag 2. Gennemgang af vilkår fra miljøgodkendelse og revurdering meddelt hhv. 2004 og 2015	32

1. Baggrund for revurderingen

1.1. Ejer- og driftsforhold

Dette afsnit indeholder ansøgers kontaktoplysninger samt oplysninger til identifikation af husdyrbruget

Oplysninger	
Ejer af ejendom	JULIANELYST ApS, Julianelystvej 1, 8752 Østbirk, CVR nr. 32882013
Ansøgers navn	Nørdal A/S, Underupvej 8, 8740 Brædstrup
Ansøgers CVR nr.	26135591
CHR nr.	13750
Anlæggets adresse	Kollerupvej 19 Kollerup 8740 Brædstrup
Anlæggets ejendomsnummer	6150295670
Matr. nr. (ejerlav)	35A, Torp By, Underup
Kontaktperson på ejendommen	Jan Dalsgaard og Morten Rasmussen
Revurderingsskema nr.	227713
Dato for afgørelse	13. juli 2021
Dato for offentliggørelse på DMA	13. juli 2021
Tilsynsmyndighed	Horsens Kommune
Miljøsagsbehandler	Jeanette Stabell Schmidt
Kvalitetssikring	Jonna Lund

1.2. Regelgrundlag, omfang og udgangspunkt

I dette afsnit redegøres for regelgrundlag, omfanget af revurderingen samt kommende revurdering.

Regelgrundlag for revurdering og omfang af revurdering

Husdyrproduktionen på Kollerupvej 19 har tilladelse til mere end (2.000 stipladser til slagtesvin) og dermed er husdyrbruget omfattet af de regler der gælder for IE-husdyrbrug.

EU har den 21. februar 2017 offentliggjort nye BAT-konklusioner for IE-husdyrbrug, hvilket medfører at disse skal have revurderet deres godkendelser og efterleve de nye BAT-krav senest 4 år efter offentliggørelsen fra EU. Dette betyder at godkendelser til IE-husdyrbrug skal revurderes senest i 2021.

Revurderingen af miljøgodkendelsen gennemføres med baggrund i § 39, stk. 4 i husdyrgodkendelsesbekendtgørelsen (krav om revurdering, jf. BAT konklusionen).

Revurderingen skal resultere i en afgørelse, hvor vilkårene i den oprindelige godkendelse enten skærpes ved påbud eller i en afgørelse, hvor der ikke findes anledning til at skærpe.

En oversigt over vilkår og påbud findes i det efterfølgende afsnit 2 "Afgørelsen og vilkår for husdyrproduktionen".

Udgangspunkt for revurderingen, materiale der danner grundlag

På Kollerupvej 19, blev der i 2004 meddelt en miljøgodkendelse efter § 33 i miljøbeskyttelsesloven. I 2014 blev der anmeldt ikke godkendelsespligtige ændringer om et skift i dyretype og fulde stalde efter kapitel 7 i dagældende

husdyrgodkendelsesbekendtgørelse*. Det tilladte dyrehold er dermed 8.905 stk. slagtesvin (31-107 kg).

I forbindelse med nærværende revurdering sker der ingen ændringer af dyreholdet eller anlægget (produktionsarealet, staldsystem m.v.), som kunne være godkendelsespligtige efter reglerne i husdyrbrugloven.

For at få en retvisende ammoniak depositionsregning, der tager afsæt i den nyeste viden om ammoniakemissioner, er der derfor behov for at fastlægge produktionsareal og overflade- og grundareal af gødningslagre.

Der er oprettet et revurderingsskema gennem husdyrgodkendelse.dk (skema nr. 227713). Af dette skema fremgår det at produktionen sker på i alt 2.457 m² produktionsareal, som findes i de eksisterende bygninger. Beregningerne i revurderingen tager udgangspunkt i dette produktionsareal.

Horsens Kommune har ved revurderingen i øvrigt benyttet oplysninger, der er fremkommet ved miljøtilsyn og kontrol af husdyrbruget.

2. Afgørelse og vilkår for husdyrproduktionen

2.1. Afgørelse

Horsens kommune revurderer hermed jf. § 39 i husdyrgodkendelsesbekendtgørelsen jf. § 41 i husdyrbrugloven § 33 miljøgodkendelsen, der blev meddelt i 2004 til husdyrproduktionen på ejendommen Kollerupvej 19.

Revurderingen er en tilladelse til, at husdyrbruget fortsat kan producere på de gældende vilkår meddelt i forbindelse med miljøgodkendelsen i 2004, suppleret med de nye vilkår meddelt ved påbud i 2015 (jf. vilkårslisten).

Kommunen har i forbindelse med nærværende revurdering vurderet:

- At krav til totaldeposition af kvælstof på kategori 1 og kategori 2 natur er overholdt.
- At ammoniakemissionen fra stald og lager er reduceret til et niveau svarende til anvendelse af bedste tilgængelige teknik (BAT)
- At der er behov for at fastlåse staldsystemet, for at sikre at ammoniakemissionen fra anlægget fastholdes. Der påbydes derfor et nyt vilkår til staldsystemerne, idet der ikke tidligere er stillet vilkår om dette. Det medfører at der er behov for at ajourføre et af de gældende vilkår. Der meddeles således påbud om ændring af vilkår 1 og 19.

Vilkårene fremgår af vilkårslisten.

Afgørelsen om ændring af to vilkår er truffet med hjemmel i § 39 i husdyrgodkendelsesbekendtgørelsen, jf. § 41 og 43a i husdyrbrugloven.

Husdyrbrugets ejer og ejer af ejendommen har modtaget et varsel om at kommunen vil ændre vilkårene, i forbindelse med at et udkast til afgørelse om revurdering har været sendt i høring i 14 dage.

Høringen har ikke medført ønske om ændring af de varslede vilkårsændringer, og derfor er vilkårene ved meddelelse af denne revurdering endelige og gældende.

Revurderingen er meddelt idet Horsens Kommune vurderer, at ansøger har truffet de nødvendige foranstaltninger for at forebygge og begrænse forurening ved anvendelse af bedst tilgængelige teknik (BAT), og at husdyrbruget fortsat kan producere på de gældende vilkår, suppleret med de nye vilkår meddelt ved påbud.

2.2. Vilkår

Den revurderede miljøgodkendelse er betinget af overholdelse af nedenstående vilkår. Vilkårene har fået nye fortløbende numre i forhold til revurdering fra 2015.

De nye vilkår som er meddelt som påbud, jf. § 39, jf. § 41 i husdyrbrugloven er vilkår nr. 1 og 19. Vilkårene er markeret med en **. De nye vilkår skal senest være efterkommet et år efter meddelelse af revurderingen.

De vilkår som er overført fra revurdering 2015, er ikke markeret særligt på listen. Disse vilkår kan ikke påklages, og er stadig omfattet af en 8 årig retsbeskyttelse.

Nogle vilkår er udgået, da de er erstattet af generel regulering eller af generelle krav til IE-husdyrbrug. Disse fremgår ikke af listen herunder, men kan ses på bilag 2, hvor der er en samlet gennemgang af vilkårene.

Nr.	Vilkår
1	**Godkendelsen omfatter følgende dyrehold <ul style="list-style-type: none">• 4.275 stk. slagtesvin (31-107 kg), delvis spaltegulv, 50-75 % fast gulv• 4.630 stk. slagtesvin (31-107 kg), drænet gulv + spalter (33/67) Det samlede dyrehold svarer til i alt 228,3 dyreenheder (DE) pr. år. Antal DE er beregnet efter reglerne bekendtgørelse nr. 853 af 30. juni 2014 bilag 1.
2	Virksomheden skal indrettes og drives i overensstemmelse med det, der er oplyst i ansøgningen om kapitel 5 godkendelsen, og i overensstemmelse med det der er oplyst i forbindelse med revurderingerne.
3	Ændringer i ejerforhold (eller ansvarlig for driften) skal straks meddeles til Horsens Kommune.
4	Ejendommen og dens omgivelser skal renholdes således, at der ikke forekommer væsentlige gener uden for ejendommen i form af røg, ildelugt eller uhygiejniske forhold.
5	Til dokumentation for at produktionen ligger indenfor godkendelsens rammer skal der, hvis Horsens Kommune kræver det, indsendes kopier af relevante dele af sluttede årsskatteregnskaber med kvitteringer og/eller afregninger fra slagteri inkl. eksportafregninger. Kopier skal indsendes til kommunen senest 14 dage efter, at kravet er meddelt virksomheden.
6	Den eksterne støjbelastning fra landbrugsdriften på ejendommens bygningsparcel, herunder fra stalden og gyllebeholderen, må i intet punkt - målt på nærmeste naboejendom med tilhørende udendørs arealer i tilknytning til boligen - overstige nedenstående værdier. De angivne værdier for støjbelastningen er de ækvivalente, korrigerede lydniveauer i dB(A).

Dag	Kl.	Reference	dB(A)
Mandag - Fredag	07-18	8 timer	55
Lørdag	07-14	8 timer	55
Lørdag	14-18	8 timer	45
Søn- og helligdage	07-18	8 timer	45
Alle dage	18-22	1 time	45
Alle dage	22-07	0,5 time	40
Spidsværdi	22-07	-	55

7	<p>Hvis kommunen finder det nødvendigt, skal ejer for egen regning lade udføre støjmålinger og/eller -beregninger af støjen fra husdyrbruget for at dokumentere, at støjgrænserne i vilkår 6 er overholdt. Hvis grænserne konstateres overholdt, kan der højst pålægges ejer at få foretaget én støjmåling og eller -beregning om året. Målingerne/beregningerne skal udføres og rapporteres af en enhed, som er optaget på Miljøstyrelsens liste over godkendte laboratorier.</p> <p>Virksomhedens støj skal dokumenteres ved måling eller efter gældende vejledninger fra Miljøstyrelsen, pt. Nr. 6/1984 om Måling af ekstern støj og nr. 5/1993 om Beregning af ekstern støj fra virksomheder. Målingerne/beregningerne skal foretages på/for de mest støjbelastede områder udenfor virksomhedens grund og under de mest støjbelastede driftsforhold - eller efter anden aftale med kommunen.</p>
8	Virksomheden må ikke give anledning til væsentlige lugt- og støvgener uden for virksomhedens areal. Det er Horsens Kommunes vurdering om lugt- og støvgener er væsentlige.
9	Til imødegåelse af lugtgener fra afkast til ventilationsanlæg og staldanlæg skal disse vedligeholdes i fornødent omfang.
10	Overfladevand fra omkringliggende arealer samt dræn- og tagvand fra bygningerne må ikke give anledning til forureningsmæssige gener i nærliggende vandløb. Vandet må ikke indeholde andre stoffer end hvad der er normalt forekommende i overflade- og drænvand.
11	Såfremt der etableres pumpe til overpumpning af gylle fra gylletankene, skal der etableres en befæstet læsseplads med afløb til godkendt opsamlingsbrønd for opsamling af eventuelt spild.
12	Opbevaring af olie og farligt affald skal ske forsvarligt og i henhold til gældende regler, f.eks. under tag med fast bund med opkant uden mulighed for afløb og med opsamlingskapacitet til en mængde, svarende til rumfanget af den største benyttede beholder/tromle, eller indendørs på tæt befæstet areal. Ved spild eller uheld må flydende affald ikke kunne løbe i afløbssystemet eller forårsage forurening af jorden eller grundvand.
13	Der skal på ejendommen foretages effektiv fluebekæmpelse i overensstemmelse med de af Aarhus Universitet, Institut for Agroøkologi, fastsatte retningslinjer herom.
14	Ejeren af bedriften skal ved tilsyn kunne redegøre for og dokumentere, at vilkårene er overholdt.
15	Der skal monteres måler på ejendommens vandforsyning. Måleren skal opsættes af autoriseret VVS-montør, og skal kunne dokumentere vandforbruget i staldene.
16	Vandforbruget skal løbende registreres, således at det er muligt at reagere på et forhøjet forbrug. Der skal mindst foretages 4 aflæsninger i løbet af året. Aflæsninger skal foreligge og kunne fremvises på forlangende til Horsens Kommune. Aflæsningerne skal opbevares i mindst 3 år.
17	Energiforbruget skal løbende registreres, således at det er muligt at reagere på et forhøjet forbrug. Der skal mindst foretages 4 aflæsninger i løbet af året. Aflæsninger skal foreligge og kunne fremvises på forlangende til Horsens Kommune. Aflæsningerne skal opbevares i mindst 3 år.
18	<p>Ved landbrugsproduktionens ophør, skal der udføres følgende forureningsbegrænsende foranstaltninger:</p> <p>a. Stalde, gyllebeholdere, fortank, rørsystemer, gyllekanaler/kummer m.v. skal tømmes og rengøres for husdyrgødning, og bortskaffes efter gældende regler.</p>

	<p>b. Alle olietanke skal tømmes og fjernes.</p> <p>c. Restkemikalier, olieaffald, medicinaffald m.v. skal bortskaffes i henhold til affaldsregulativerne.</p>
19	**Stoffer og produkter, som er mærket med akut toksicitet eller fare for vandmiljøet, må ikke uden forudgående tilladelse fra Horsens Kommune anvendes i større mængder, end det der fremgår af vejledningen til de pågældende produkter eller til formål, der ikke er normale på et husdyrbrug.

2.3. Særregler for husdyrbrug

Der er i husdyrgodkendelsesbekendtgørelsen pr. 1. januar 2020 indført særregler for IE-husdyrbrug vedr. miljøledelse, oplæring af personale, plan for regelmæssig kontrol, fodringskrav m.v. Herunder gælder, at IE-brugene årligt senest den 31. december skal indsende informationer til kommunen om følgende:

Krav om indberetning	<ul style="list-style-type: none"> • Logbøger for miljøteknologi • Dokumentation for miljøledelsessystem • Logbog for gennemførte kontroller • Dokumentation for overholdelse af fodringskrav
-----------------------------	---

Da husdyrbruget på Kollerupvej 19 er et IE-brug skal ovennævnte særregler overholdes.

Reglerne på afgørelsestidspunktet er gengivet herunder, men der gøres opmærksom på, at det til enhver tid er kravene, som er formuleret i bekendtgørelsen, som skal overholdes.

Krav til IE-brug	<p>IE-brug skal være opmærksom på særlige regler:</p> <ul style="list-style-type: none"> • Krav om miljøledelse skal være opfyldt fra det tidspunkt hvor revurderingen meddeles. • Krav om oplæring af personale og udarbejdelse af oplæringsmateriale. • Krav om udarbejdelse af plan for reparation og vedligeholdelse af udstyr. • Krav om reduktion af kvælstof og fosfor via tilpasset foder. • Krav om anvendelse af energieffektiv belysning. • Krav om reduktion af støvemissioner fra staldanlægget. • Underretningspligt ved manglende overholdelse af miljøgodkendelsens vilkår. Den driftsansvarlige skal straks træffe de nødvendige foranstaltninger for at sikre, at vilkårene igen overholdes og straks underrette Horsens Kommune. • Krav om årlig indberetning, hvor der skal sendes logbøger for evt. miljøteknologi, dokumentation for miljøledelsessystem, logbog for gennemførte kontroller og dokumentation for overholdelse af fodringskrav • Særlige krav ved ophør af IE-brug.
-------------------------	---

2.4. Udnyttelse, kontinuitet og næste revurdering

De nye vilkår skal være efterkommet senest et år efter meddelelse af revurderingen. Vilkår meddelt i forbindelse med revurderingen har ingen retsbeskyttelse.

Revurderingen ændrer ikke retsgrundlaget for kontinuitetsbrud for miljøgodkendte husdyrbrug.

Bedriftens miljøgodkendelse skal, jf. § 39, stk. 3 i husdyrgodkendelsesbekendtgørelsen regelmæssigt og mindst hvert 10. år tages op til revurdering. Den næste regelmæssige revurdering for husdyrbrug forventes at finde sted i **2031**.

Da husdyrbruget er et IE-husdyrbrug skal godkendelsen uanset ovenstående tages op til revurdering, hvis der offentliggøres en ny BAT-konklusion, der vedrører det væsentligste af husdyrbrugets aktiviteter.

Horsens Kommune skal tilrettelægge revurderingen på en sådan måde, at husdyrbruget kan overholde de på baggrund af BAT-konklusionen ajourførte vilkår senest fire år efter offentliggørelsen af BAT-konklusionen i EU-tidende.

2.5. Naboorientering, partsorientering samt offentlighedsprocedure

For offentlighed

Horsens Kommune har i perioden 4. juni 2021 til 18. juni 2021 foretaget en offentlig forudgående annoncering på DMA (Danmarks Miljø administration, www.mst.dma.dk).

Af annonceringen fremgik at kommunen har påbegyndt revurdering af miljøgodkendelsen meddelt til ejendommen Kollerupvej 19, 8740 Brædstrup, og at man ved henvendelse til kommunen, kunne få tilsendt materialet, som danner baggrund for revurderingen.

Der kom ingen henvendelser i forbindelse med annonceringen.

Nabo- og partsorientering

Der er ikke foretaget orientering af naboerne i forbindelse med revurderingen af den eksisterende produktion, da der ikke sker godkendelsespligtige ændringer på ejendommen i forbindelse med revurderingen. Det er dermed vurderet, at revurderingen er af underordnet betydning for naboerne, jf. § 56, stk. 2 i husdyrbrugloven.

Ejer af ejendommen har haft et udkast til revurderingen i høring, og der igennem modtaget et varsel om de ændrede vilkår som revurderingen medfører. Ændringen af vilkårene meddeles som påbud. Der var 14 dage til at kommentere på udkastet til revurderingen og de varslede vilkårsændringer. Der er ikke modtaget bemærkninger fra ejer.

Afgørelse, offentlighed og klagevejledning

Afgørelsen sendes til ejer af ejendommen, og forpagter af ejendommen, samt til de organisationer der har anmodet om dette.

Afgørelsen annonceres derudover på Miljøstyrelsens hjemmeside for Digital Miljøadministration (<https://dma.mst.dk>). Det fremgår af fremsendelsesbrevet, hvordan der kan klages over denne afgørelse.

3. Forurening fra husdyrbrug

Forureningskilder fra produktionsanlægget på et husdyrbrug består primært af ammoniakemission, lugt, støj, støv og udledning af stoffer til grundvand og overfladevand.

Ammoniakemission

I forhold til ammoniakemission og den kvælstofdeposition det medfører bliver dette vurderet i afsnittet om påvirkning af natur.

Der skal ikke foretages en vurdering i forhold til kvælstofdeposition ved omkringliggende beboelser og lignende, idet dette ikke er en del af beskyttelsesgrundlaget i husdyrbruget.

Lugt

I forhold til lugt skal dette ikke behandles i en revurdering, idet genekriterier for lugt alene gælder for ansøgninger som omhandler etablering, udvidelse eller ændringer af husdyrbrug. Lugt fra husdyrbruget behandles derfor ikke som en del af revurderingen.

Støj og støv

Dette forhold er vurderet i den gældende miljøgodkendelse og indretningen af ejendommen er uændret i forhold til godkendelsen. Horsens Kommune vurderer ikke, at der er sket ændringer som falder ind under punkterne i husdyrlovens § 40 stk. 2, som medfører at tilsynsmyndigheden skal meddele påbud eller forbud til husdyrbruget.

Udledning af stoffer til grundvand og overfladevand

Beskyttelsen imod udledning af stoffer til grundvand og overfladevand fra husdyrbrugets stalde og opbevaringsanlæg reguleres primært af den gældende husdyrgødningsbekendtgørelse. Horsens Kommune vurderer, at der ikke i forhold til grundvand og overfladevand er sket ændringer som falder ind under husdyrlovens § 40 stk. 2. Derfor er der ikke grundlag for påbud/forbud i forhold til at reducere den nuværende udledning af stoffer til grundvand og overfladevand.

IE-virksomheder er omfattet af krav om basistilstandsrapport jf. IE-direktivet. Miljøstyrelsen har vurderet at dette ikke omfatter husdyrbrug, idet der normalt ikke anvendes i stoffer som er mærket med akut toksicitet eller fare for vandmiljøet i større mængder end det fremgår af vejledningen til de pågældende produkter. For at fastholde denne forudsætning er der stillet et nyt vilkår i form af et påbud, således at der ikke er behov for at udarbejde en basistilstandsrapport for husdyrbruget.

4. Anlægget

4.1. Beskrivelse af anlæg (produktionsareal, staldsystem og dyretype)

I dette afsnit beskrives indretning og drift af staldanlægget, samt hvor dyrene har mulighed for at afsætte gødning (produktionsareal).

Produktionsanlægget på Kollerupvej 19 består af 3 stk. stalde, inddelt i 6 stk. staldafsnit og med et samlet produktionsareal på i alt 2.457 m².

En stor del af revurderingen omfatter vurdering af ammoniakfordampning og anvendelse af BAT. Da husdyrreguleringen siden godkendelsen blev meddelt er ændret til at omhandle en regulering af produktionsarealer og ikke et antal dyr, er det nødvendigt at fastlægge produktionsarealet for at kunne gennemføre de nødvendige ammoniakberegninger, der er omfattet af revurderingen.

De enkelte staldafsnit er opdelt og opmålt i forhold til om staldafsnittet er adskilt forureningsmæssigt fra andre afsnit. Produktionsarealet er fastsat som staldenes bruttoareal således, at der ikke er foretaget fradrag for f.eks. gangarealer, udleveringsrum m.v.

Oplysninger om produktionsareal, staldsystem og dyretype kan ses af tabel 1 herunder. Oplysningerne stammer fra seneste revurdering. Situationsplan kan ses af bilag 1.

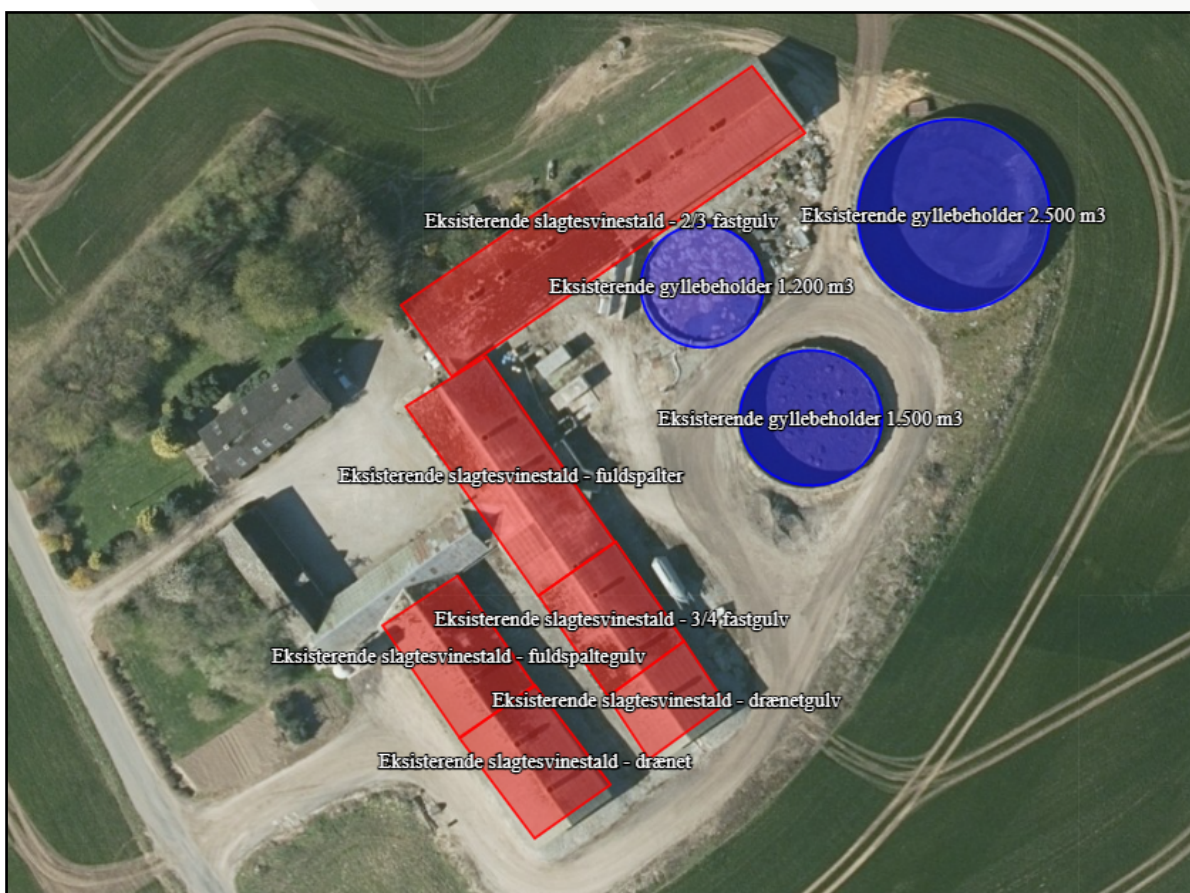
Staldsystem

Af tabellen herunder fremgår de bygninger som indgår i ansøgningen.

Stalde og produktioner						
Staldnavn	Staldstørrelse (m ²)	Ventilation	Kildehøjde	Produktion	Antal måneder udegående	Produktionsareal (m ²)
Ansøgt drift						
Eksisterende slagtesvinestald - 2/3 fastgulv	899	Blandet ventilation	3 m	(#426620) Slagtesvin. Delvist spaltegulv, 50 - 75 % fast gulv	0	899
Eksisterende slagtesvinestald - fuldspalter	524	Blandet ventilation	3 m	(#426622) Slagtesvin. Drænet gulv + spalter (33 %/67%)	0	524
Eksisterende slagtesvinestald - 3/4 fastgulv	279	Blandet ventilation	3 m	(#426626) Slagtesvin. Delvist spaltegulv, 50 - 75 % fast gulv	0	279
Eksisterende slagtesvinestald - drænetgulv	173	Blandet ventilation	3 m	(#426629) Slagtesvin. Drænet gulv + spalter (33 %/67%)	0	173
Eksisterende slagtesvinestald - fuldspaltegulv	299	Blandet ventilation	3 m	(#426632) Slagtesvin. Drænet gulv + spalter (33 %/67%)	0	299
Eksisterende slagtesvinestald - drænet	283	Blandet ventilation	3 m	(#426636) Slagtesvin. Drænet gulv + spalter (33 %/67%)	0	283
Sum						2457

Tabel 1. Stalde, produktionsareal og husdyrtyper

Som det ses af tabel 1 herover er der i de eksisterende bygninger i alt 2.457 m² produktionsareal. Husdyrbruget er dog uanset fastlæggelse af produktionsarealet, fortsat reguleret af antallet af producerede dyr.



Figur 1. Ejendommens indretning med oplysninger om stalde

Vurdering

Dyretyper, staldsystemer, samt produktionsarealet er grundlaget for beregninger af lugt og ammoniakfordampning fra stald og lager. Det er dog antallet af dyr og staldsystem der danner grundlag for reguleringen af miljøpåvirkningen fra ejendommen. Der er derfor fastholdt det stillede vilkår til dyretypen og antallet af dyr. Derudover er der stillet påbud til de anvendte staldsystemer for at fastholde forudsætningerne for beregningerne.

Revurderingen giver ikke tilladelse til at øge eller ændre dyreholdet, eller gennemføre ændringer i staldarealet, og der er derfor ikke tale om nogen merpåvirkning af omgivelserne.

4.2. Opbevaring og håndtering af husdyrgødning

Der produceres primært flydende husdyrgødning, og gyllen opbevares i 3 stk. eksisterende gyllebeholdere. Der etableret naturligt flydelag, og hver måned føres der logbog over flydelaget. Gyllebeholderne er tilmeldt den lovpligtige 5/10-års beholderkontrol.

Gyllebeholderne er etableret således, at bund og vægge er tætte, og de kan modstå mekaniske, termiske og kemiske påvirkninger. Gyllebeholderne tømmes regelmæssigt af hensyn til vedligeholdelse og inspektion.

Gyllevognene vil fyldes med sugestuds. Herved elimineres mulighederne for gyllespild i forbindelse med pumpefejl og påfyldning af gyllevogn. Anvendelse af sugestuds betragtes som den mest miljøforsvarlige måde at fylde gyllevognen.

Opbevaringskapaciteten på ejendommen er begrænset til de 3 stk. beholdere med samlet kapacitet på 5.460 m³. Der er ifølge tidligere beregninger opbevaringskapacitet svarende til ca. 12,5 måneder på ejendommen. Der er dermed tilstrækkelig opbevaringskapacitet på ejendommen, da tilstrækkelig opbevaringskapacitet vurderes at være minimum 9 måneders produktion af gylle.

Idet der ikke er sket ændringer i dyreholdet og på anlægget i øvrigt vurderes dette fortsat at være gældende.

Horsens Kommune vurderer, at de generelle regler i husdyrgødningsbekendtgørelsen og beholderkontrolbekendtgørelsen* er tilstrækkelige til at sikre mod forurening af jord og grundvand fra husdyrgødning på ejendommen.

Der konkluderes at der anvendes BAT i forhold til opbevaring og håndtering af husdyrgødning. Vurdering af BAT i forhold til ammoniakfordampning foretages i det efterfølgende afsnit.

5. Påvirkning af natur med kvælstof

5.1. Revurderingens omfang i forhold til natur

I dette afsnit redegøres for ammoniakemissionens påvirkning af naturområder.

Der beregnes ammoniakemission fra husdyrbruget på Kollerupvej 19, dvs. fra de anlæg, øvrige driftsbygninger m.v., der ligger på den samme ejendom. Disse oplysninger fremgår af afsnittet "Anlæg (samdrift, produktionsareal, opbevaringsanlæg m.v.". Ammoniakemissionen fra husdyrbrug (stald og lager) skal beregnes ud fra produktionsarealet jf. bekendtgørelsens § 21. Beregningen på Kollerupvej 19 tager udgangspunkt i de gulvtyper, der blev oplyst ved revurderingen i 2015 og staldenes bruttoarealer. Beregningen er dermed en Worst Case beregning.

Hovedparten af kvælstofnedfaldet fra et husdyrbrug vil – afhængigt af flere forhold – på et tidspunkt blive afsat i landskabet i større eller mindre afstand fra kilden. Størstedelen af den kvælstofdeposition, som direkte kan henføres til et husdyrbrug, vil formentlig ske i terrænet inden for ca. 1 kilometers afstand fra produktionsanlægget. Kvælstofdeposition er som regel til ugunst for opretholdelse af de naturtyper, der kun har brug for en begrænset næringstofmængde for at kunne trives.

Udgangspunktet for vurderingen af påvirkningen af kvælstoffølsomme naturområder er ammoniakfordampningen fra husdyrbrugets stalde og opbevaringslagre for husdyrgødning. Ud fra produktionsarealet og overfladen på gødningslagre beregnes der i husdyrgodkendelse.dk en kvælstofdeposition på de kvælstoffølsomme naturområder, der er omfattet af reglerne i husdyrbruglovens § 7.

Beskyttelsesniveauet for kvælstof i forhold til påvirkning af natur ved revurdering af et IE brug omfatter BAT-krav med henblik på reduktion af ammoniakfordampningen, jf. § 25 og krav til den maksimale deposition af kvælstof på kvælstoffølsomme naturområder, jf. §§ 26-30, hvilket betyder at det skal sikres at IE husdyrbruget

overholder total depositionskravet af kvælstof for kategori 1- og 2-natur (§ 26 og § 27).

Beskyttelsesniveauet for deposition af kvælstof på natur, skal være opfyldt uanset om niveauet for BAT i øvrigt er opfyldt. Hvis der er kategori 1- eller 2 naturområder, hvor grænsen for totaldeposition af kvælstof overskrides, skal revurderingsafgørelsen derfor indeholde en frist for, hvornår total depositionskravet skal være overholdt. De nødvendige vilkår meddeles som påbud, jf. § 39, jf. § 41, i husdyrbrugloven.

Internationalt beskyttet natur – Natura 2000 og bilag IV arter

Pligten til at gennemføre vurderinger efter habitatbekendtgørelsens § 7 stk. 1 og 2 gælder ikke for revurderingsafgørelser. Baggrunden er, at habitatdirektivets artikel 6 stk. 3, ikke gælder for eksisterende virksomhed, der fortsætter uændret. Da husdyrbruget fortsætter uændret, foretages ingen habitatvurdering, herunder heller ingen vurdering af potentielle bilag IV arter.

5.2. Påvirkning af naturområder

De kvælstoffølsomme naturområder opdeles i kategori 1-natur, 2-natur og 3-natur, og beskyttelsesniveauet er fastsat i forhold til dette. Definitioner og krav er nærmere beskrevet herunder.

Kategori 1-natur

Kategori 1-natur er de kvælstoffølsomme naturtyper, der fremgår af opstillingen i bekendtgørelsens bilag 3, pkt. D, hvis de er beliggende inden for et Natura 2000-område, uanset størrelse. Det er endvidere en betingelse, at de er omfattet af udpegningsgrundlaget, og at de er kortlagt. Ligeledes er heder og overdrev i øvrigt omfattet, såfremt de er beliggende inden for et Natura 2000-område og omfattet af § 3 i lov om naturbeskyttelse.

Hvis et husdyrbrug medfører kvælstofdeposition på kategori 1-natur, vil antallet af andre husdyrbrug, som ligger i nærheden af det følsomme naturområde, være afgørende for hvor stor en deposition, der kan tillades jf. husdyrgodkendelsesbekendtgørelsens § 26. Kommunen **skal** stille krav om overholdelse af det derved fastlagte afskæringskriterium. Beskyttelsesniveauet for kvælstof fremgår af nedenstående tabel.

Kategori 2-natur

Kategori 2-natur er kvælstoffølsomme naturtyper uden for Natura 2000-områder i form af højmoser, lobeliesøer og heder der i sig selv er større end 10 ha og omfattet af naturbeskyttelseslovens § 3, og overdrev der i sig selv er større end 2,5 ha og omfattet af naturbeskyttelseslovens § 3. Beskyttelsesniveauet for kvælstof fremgår af nedenstående tabel.

Naturtyper	Fastsat beskyttelsesniveau
Kategori 1. § 7 stk. 1, nr. 1. (Kvælstoffølsomme naturtyper beliggende inden for internationalt naturbeskyttelsesområder)	Max totaldeposition (afhængig af antal husdyrbrug i nærheden af naturområdet): 0,2 kg N/ha/år ved > 1 husdyrbrug 0,4 kg N/ha/år ved 1 husdyrbrug 0,7 kg N/ha/år ved 01 husdyrbrug
Kategori 2. § 7 stk. 1, nr. 2 (Kvælstoffølsomme naturtyper beliggende uden for internationale)	Max. Totaldeposition på 1,0 kg N/ha pr. år

naturbeskyttelsesområder: Højmoser, lobeliesøer samt heder større end 10 ha, som er omfattet af §3)	
---	--

Tabel 2. Emissionsgrænser for kategori 1 og 2 natur

Naturområder der ikke skal vurderes (kategori 3 natur og øvrige områder)

Kategori 3-natur er de kvælstoffølsomme naturtyper som ligger uden for Natura 2000-områder (heder, moser og overdrev) og kvælstoffølsomme skove, som ikke er omfattet af kategori 1- eller 2-natur.

Øvrige naturområder, er enge og søer, som er beskyttet af naturbeskyttelseslovens § 3, men som ikke er omfattet af husdyrbruglovens beskyttelsesniveau. Beskyttelsen for disse områder omhandler primært en vurdering af merbelastning med kvælstof i forbindelse med ændringer.

Kommunen skal i forbindelse med en revurdering af et IE-brug ikke vurdere kvælstofdeposition på kategori 3-natur, og de øvrige naturområder. Dette er primært begrundet i at der ikke ved en revurdering sker en merbelastning, og dermed kan der i forbindelse med en revurdering ikke ske en negativ eller positiv påvirkning af naturområderne.

Redegørelse for placering af natur omkring ejendommen

I beregningskemaet i husdyrgodkendelse.dk er der lavet beregninger af total- og merdeposition af kvælstof fra husdyrbruget til den omkringliggende natur. I tabellen herunder ses dels den samlede emission af ammoniak fra anlægget og dels den beregnede deposition af kvælstof på de nærmeste naturområder i de to naturkategorier.

Naturområder der er vurderet i forhold til husdyrbruglovens beskyttelsesniveau	Afstand (m/km)	Beregnet til JA/NEJ
Områder indenfor Natura 2000 (kategori 1 natur)		
Kvælstoffølsom habitatnatur (Natura 2000-område nr. 236, Habitatområde H236 Bygholm Ådal)	5,9 km	Ja
§ 3-overdrev	5,9 km	Ja
§ 3-heder	> 10 km	Nej
Områder udenfor Natura 2000 (kategori 2-natur)		
Højmoser	> 10 km	Nej
Lobeliesøer	> 10 km	Nej
§ 3-heder >10 ha	> 10 km	Nej
§ 3-overdrev > 2,5 ha	2,2 km	Ja

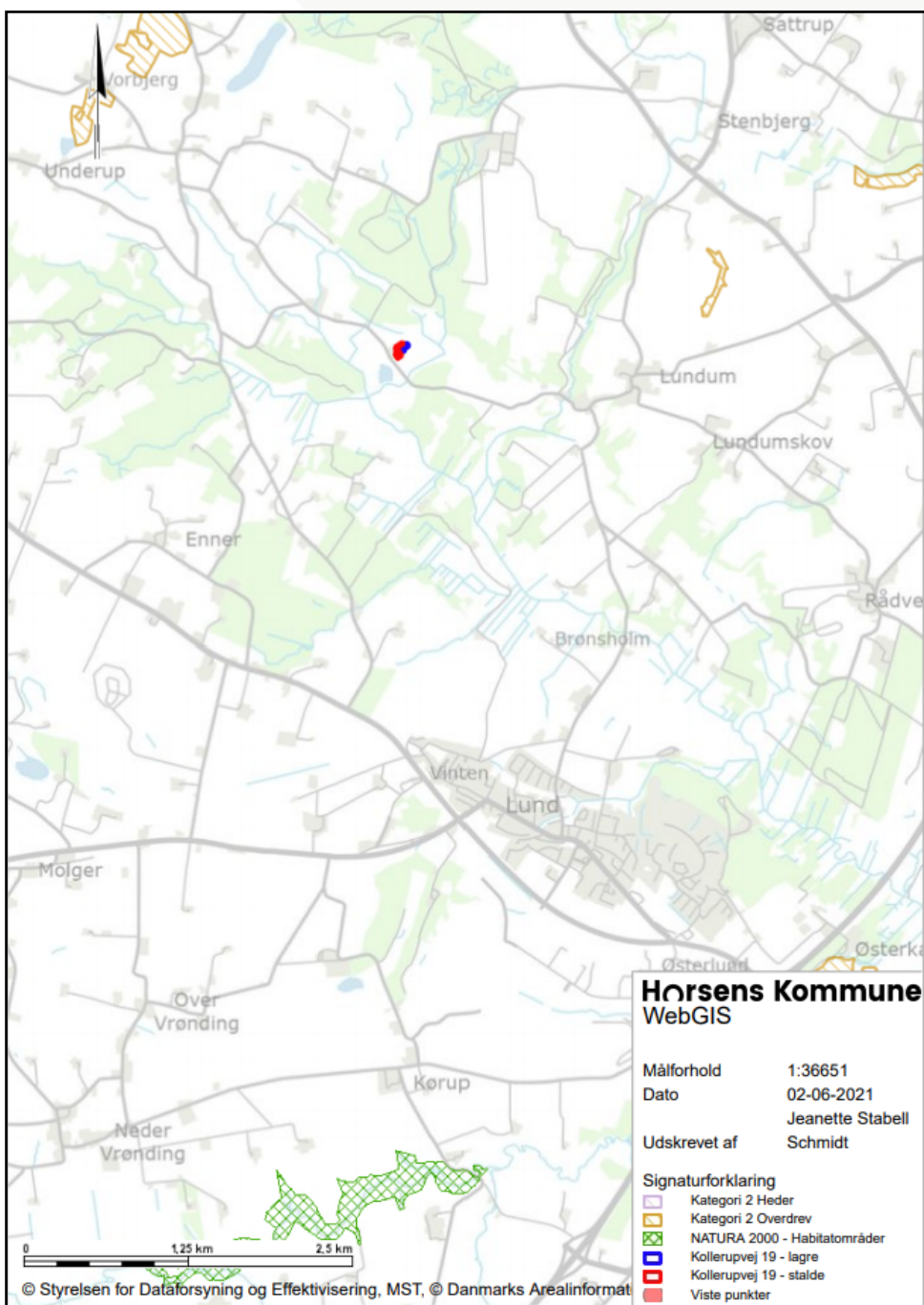
Tabel 3. Afstand og deposition på de nærmeste naturområder i de to kategorier

Samlet resultat af ammoniakberegninger ? i							
Samlet emission: 5135,4 (kg NH ₃ -N/år)		Meremission (8 års-drift): 0,0 (kg NH ₃ -N/år)		Meremission (nudrift): 0,0 (kg NH ₃ -N/år)			
Oversigt af naturpunkter ? i							
Navn:	Kategori:	Opretter:	Kumulation:	Ruhed natur:	Merdeposition (kg N/ha/år):		Totaldeposition (kg N/ha/år):
					8-års drift	Nudrift:	
Overdrev Vest	Kategori 2	Sagsbehandler	0	S	0,0	0,0	0,1
Overdrev Øst	Kategori 2	Sagsbehandler	0	S	0,0	0,0	0,1
Natura 2000	Kategori 1	Sagsbehandler	0	S	0,0	0,0	0,0

Tabel 4. Beregnet ammoniakdeposition til naturområderne i de to kategorier

På nedenstående kort vises placering af de naturområder som er omfattet af husdyrbruglovens § 7 (kategori 1 og 2), som der er foretaget depositionsberegning til i ansøgningsystemet.

Horsens Kommune



Figur 2. Placering af de nærmeste naturområder i hhv. Kategori 1 og kategori 2. Ejendommens ses med rød og blå markering, Kategori 2 overdrevet med gul skravering og Kategori 1 natur med grøn skravering.

Konklusion af beregningerne vedr. natur

Husdyrhold påvirker de omgivende naturområder gennem emission af ammoniak fra anlægget. Der er i ansøgningssystemet gennemført beregninger i forhold til kategori 1 og kategori 2 natur.

Det er beregnet at husdyrbruget medfører en total deposition af kvælstof på kategori 1 natur på 0,0 kg N/ha pr. år. Det betyder at afskæringskriteriet på 0,2 kg N/ha pr.

år i forhold til kategori 1-natur er overholdt uanset antallet af øvrige husdyrbrug, som belaster naturområdet med luftbåren kvælstof.

Der er beregnet at husdyrbruget medfører en total deposition på kategori 2-natur på 0,1 kg N/ha pr. år. Det betyder at husdyrbruglovens afskæringskriterie på maksimalt 1,0 kg N/ha pr. år i totaldeposition i forhold til kategori 2-natur er overholdt.

Internationalt beskyttet natur – Natura 2000

Pligten til at gennemføre vurderinger efter habitatbekendtgørelsen § 7, stk. 1 og 2 gælder ikke for revurderingsafgørelser

Kommunen er forpligtet til at vurdere om det ansøgte projekt er foreneligt med EF-habitat-direktivforpligtelserne jf. habitatbekendtgørelsen*. Dette indebærer at der, før der træffes afgørelse, skal foretages en vurdering af om projektet i sig selv eller i forbindelse med andre projekter, kan påvirke et Natura 2000-område væsentligt.

6. Husdyrbrugets anvendelse af BAT

6.1. BAT i forhold til ammoniakemission

Det fremgår af § 25, jf. § 40 i husdyrgodkendelsesbekendtgørelsen at ammoniakemissionen fra husdyrbruget (stald og lager) skal reduceres til et niveau svarende til emissionen ved anvendelse af den bedste tilgængelige teknik (BAT).

Definitionen af BAT indebærer, at vurderingen, af hvad der er BAT, blandt andet anskues i forhold til virksomhedens størrelse, og om der er tale om en ny eller en bestående virksomhed. Det er imidlertid ikke den enkelte landmands økonomiske forhold, der indgår i vurderingen. Såfremt der i eksisterende stalde anvendes staldteknologier der ikke kan betegnes som BAT, skal der redegøres for, hvornår disse staldafsnit renoveres, således at de lever op til BAT.

Til brug for kommunalbestyrelsens vurdering af BAT på staldanlæg, har Miljøstyrelsen fastlagt emissionsgrænseværdier, der kan efterleves på hhv. nye og eksisterende anlæg under hensyntagen til, hvilket omkostningsniveau der kan betragtes som proportionelt i forhold til den opnåede miljøgevinst. Kommunen er forpligtet til at foretage en vurdering af en bedrifts staldindretning på baggrund af Miljøstyrelsens vejledning.

Miljøstyrelsens vejledende emissionsgrænseværdier skal indgå som et vurderingselement, når kommunen skal vurdere, om der er sket ændringer i BAT, som kan begrunde, at der skal meddeles påbud ved en revurdering. Dette gælder både de situationer, hvor kommunalbestyrelsen har pligt til at meddele påbud (det i husdyrgodkendelseslovens § 40, stk. 2, nr. 4 nævnte tilfælde) og de situationer, hvor kommunalbestyrelsen kan meddele påbud på grund af ændringer i BAT.



For husdyrbrug, der på revurderingstidspunktet ikke lever op til kravet om reduktion af emission, skal kommunen ved revurderingen sikre, at disse krav overholdes, og at de nødvendige vilkår meddeles som påbud. Hvis kommunen ikke finder grundlag for at påbyde kravet til emission opfyldt på tidspunktet for revurderingen, skal kommunen fastsætte en frist for kravets overholdelse under hensyn til den forventede restlevetid for husdyrbrugets staldanlæg.

Den 21. februar 2017 blev der i EU-tidende offentliggjort BAT konklusioner for intensivt opdræt af fjerkræ eller svin. BAT konklusionerne er, her i landet, implementeret i de generelle gældende regler for husdyrbrug. Med hensyn til BAT konklusionen vedr. ammoniakemission, er dette fastsat i reglerne i husdyrgodkendelsesbekendtgørelsen.

Siden 1. august 2017 har der i husdyrgodkendelsesbekendtgørelsens bilag 3 været fastsat bindende BAT-krav om ammoniakreduktion. Her har Miljøstyrelsen udarbejdet emissionsgrænseværdier for ammoniakemission fra produktionsarealet for de fleste typer af eksisterende stalde og nye stalde. Kravet til den maksimale emission af NH₃-N pr. år (BAT) omfatter hele husdyrbruget, men kravet til det enkelte staldafsnit afhænger af, om staldafsnittet betragtes som nyt eller eksisterende.

BAT-krav er i husdyrgodkendelsesbekendtgørelsen angivet som den maksimale ammoniakemission i kg NH₃-N pr. m² produktionsareal pr. år for de forskellige dyretyper og staldsystemer.

BAT-krav opnåelig ved anvendelse af BAT for nye og eksisterende stalde er beregnet ud fra følgende forudsætninger:

BAT krav opnåelig ved anvendelse af BAT for nye og eksisterende stalde  				
Staldnavn	Navn på dyretype og staldsystem eller flexgruppe	Forudsætning for BAT-beregning	BAT krav ved ny stald (kg NH ₃ -N / (m ² · år))	BAT krav ved eksisterende stald (kg NH ₃ -N / (m ² · år)) ^c
Eksisterende slagtesvinestald - 2/3 fastgulv	Slagtesvin. Delvist spaltegulv, 50 - 75 % fast gulv	Eksisterende staldafsnit, BAT-krav fastsat i tidligere afgørelse	1,06 - 1,62 ^b	1,40
Eksisterende slagtesvinestald - fuldspalter	Slagtesvin. Drænet gulv + spalter (33 %/ 67%)	Eksisterende staldafsnit, BAT-krav fastsat i tidligere afgørelse	1,06 - 1,62 ^b	2,30
Eksisterende slagtesvinestald - 3/4 fastgulv	Slagtesvin. Delvist spaltegulv, 50 - 75 % fast gulv	Eksisterende staldafsnit, BAT-krav fastsat i tidligere afgørelse	1,06 - 1,62 ^b	1,40
Eksisterende slagtesvinestald - drænetgulv	Slagtesvin. Drænet gulv + spalter (33 %/ 67%)	Eksisterende staldafsnit, BAT-krav fastsat i tidligere afgørelse	1,06 - 1,62 ^b	2,30
Eksisterende slagtesvinestald - fuldspaltegulv	Slagtesvin. Drænet gulv + spalter (33 %/ 67%)	Eksisterende staldafsnit, BAT-krav fastsat i tidligere afgørelse	1,06 - 1,62 ^b	2,30
Eksisterende slagtesvinestald - drænet	Slagtesvin. Drænet gulv + spalter (33 %/ 67%)	Eksisterende staldafsnit, BAT-krav fastsat i tidligere afgørelse	1,06 - 1,62 ^b	2,30

Tabel 5. Fastlæggelse af BAT krav for staldene

I ansøgningssystemet er ammoniaktabet pr. produktion, som er opnåelig ved anvendelse af BAT på husdyrbruget, beregnet. Se tabel 7.

Ammoniaktab pr. produktion opnåelig ved anvendelse af BAT ? i									
	Produktion	Areal (m ²)	BAT krav (kg NH ₃ -N / (m ² · år))	Korrektionsfaktor for udegående	Vejl. sum (kg NH ₃ -N / år)	Ansøgers forslag (kg NH ₃ -N / år)	Ansøgers begrundelse	Kommunens krav (kg NH ₃ -N / år)	Kommunens begrundelse
Rediger	(#426620) Slagtesvin. Delvist spaltegulv, 50 - 75 % fast gulv	899	1,40	1	1259				
Rediger	(#426622) Slagtesvin. Drænet gulv + spalter (33 %/ 67%)	524	2,30	1	1205				
Rediger	(#426626) Slagtesvin. Delvist spaltegulv, 50 - 75 % fast gulv	279	1,40	1	391				
Rediger	(#426629) Slagtesvin. Drænet gulv + spalter (33 %/ 67%)	173	2,30	1	398				
Rediger	(#426632) Slagtesvin. Drænet gulv + spalter (33 %/ 67%)	299	2,30	1	688				
Rediger	(#426636) Slagtesvin. Drænet gulv + spalter (33 %/ 67%)	283	2,30	1	651				

Tabel 6. Ammoniaktab pr. produktion ved anvendelse af BAT på husdyrbruget

Samlet BAT beregning ? i			
	Stalde	Lagre	Total
Samlet BAT krav (kg NH ₃ -N /år)	4591	545	5135
Faktisk emission (kg NH ₃ -N /år)	4591	545	5135
Forskel (kg NH ₃ -N /år)	-	-	0
Vejledende BAT Overholdt?	-	-	Ja

Tabel 7. Beregninger af BAT niveau for hele anlægget (NH₃-N/år)

BAT-emissionsgrænseværdien for husdyrbrugets stalde er beregnet til 4.591 kg NH₃/år. Emissionsgrænseværdien for opbevaringslagrene er 545 kg NH₃/år. Det samlede BAT-krav for bedriften er derfor beregnet til 5.135 kg NH₃/år.

Der er ikke anvendt miljøteknologi i staldene til at reducere ammoniakemissionen.

Der anvendes beton-gyllebeholdere til opbevaring af rågylle. Der er etableret naturligt flydelag i beholderne.

Fravalgt BAT

Der er tale om uændrede eksisterende staldsystemer med drænet gulve, og delvist spaltegulve. Der er valgt ikke at etablere ammoniakreducerende tiltag som gyllekøling, luftrenser eller forsuringsanlæg i staldene. Etablering og drift af sådanne systemer vurderes at være unødigt omkostningsfulde i forhold til det krav som husdyrbruget er stillet overfor i forbindelse med revurderingen.

Der er ikke anvendt teltoverdækning af gyllebeholderne, som kunne reducere fordampningen med 50 %.

Vurdering

Ammoniakemissionen fra anlægget er ifølge ansøgningen beregnet til 5.135 kg NH₃/år. Dette svarer til det BAT-krav, der er beregnet.

Idet den beregnede BAT-emissionsgrænseværdi er lig den beregnede ammoniakemission er BAT således overholdt i forhold til ammoniak. Det er derfor Horsens Kommunens vurdering, at husdyrbrugets ammoniakemission svarer til niveauet ved anvendelse af den bedst teknik (BAT).

Der er fastholdt vilkår til forudsætningerne for hhv. miljøgodkendelsen, anmeldelsen og revurderingen, dvs. antal og type af dyr. Derudover er der stillet påbud vedr. staldsystemer, da der ikke er stillet vilkår vedr. dette tidligere.

6.2. BAT (reduktion af emissioner og ressourceforbrug samt forebyggelse og begrænsning af forurening)

Det fremgår af § 35, jf. §40 i husdyrgodkendelsesbekendtgørelsen at husdyrbruget skal indrettes og drives på en sådan måde, at der ud over kravet til ammoniakemission fra stalde og lager er truffet de nødvendige foranstaltninger for at forebygge og begrænse forurening ved anvendelse af den bedste tilgængelige teknik, på følgende områder:

- energi- og råvareforbruget udnyttes mest effektivt,
- mulighederne for at substituere særligt skadelige eller betænkelige stoffer med mindre skadelige eller betænkelige stoffer er udnyttet,
- produktionsprocesserne er optimeret, i det omfang det er muligt,
- affaldshierarkiet, jf. § 6 b i lov om miljøbeskyttelse, iagttages,
- der, i det omfang forureningen ikke kan undgås, er anvendt bedste tilgængelige rensningsteknik, og
- der er truffet de nødvendige foranstaltninger med henblik på at forebygge uheld og begrænse konsekvenserne heraf.

Til vurdering af om husdyrbruget opfylder kravene tages udgangspunkt i husdyrbrugets oplysninger og Miljøstyrelsens beskrivelse af vurderingen. Der vurderes på følgende punkter:

1. Staldsystem
2. Opbevaring af husdyrgødning
3. Vand- og energiforbrug samt affald (produktion og bortskaffelse)
4. Foder og råvarer
5. Miljøledelse herunder management, beredskabsplan, oplæring af personale mv.

Ad. 1

Staldsystemerne fremgår af tabel 1 i afsnit 4.1, og der er beregnet en ammoniakemission (BAT-krav) under afsnit 6.1 for hele ejendommen.

BAT-kravet er beregnet til 5.135 kg NH₃/år. Den faktiske emission er beregnet til 5.135 NH₃/år. Dermed lever ejendommens staldsystem og opbevaring af husdyrgødning op til BAT i forhold til ammoniak.

Ad. 2

Opbevaring af husdyrgødning er beskrevet og vurderet under afsnit 4.2.

Der anvendes beton-gyllebeholdere til opbevaring af rågylle. Gyllebeholderne er stabile beholdere lavet af typegodkendt beton, der kan modstå mekaniske, termiske og kemiske påvirkninger. Beholdernes bund og vægge er tætte og beskyttet imod

tæring. Der foretages lovpligtige eftersyn og vedligeholdelse. Der er etableret naturligt flydelag i beholderne.

Det er vurderet at ejendommens opbevaring af husdyrgødning lever op til BAT.

Ad 3. Ressourcer (energi og vand) samt affald (produktion og bortskaffelse)

Energi (BAT)

Når der tales om "energi", så er det ikke kun forbrug af elektricitet. Husdyrbrugets energiforbrug skal vurderes med henblik på at undgå unødigt ressourceforbrug. Vurderingen skal være centreret om den energi, der medgår i husdyrproduktionen.

Energiforbrug til den almindelige markdrift og planteproduktion og herunder maskiner og køretøjer, der er knyttet hertil, er ikke omfattet af energiopgørelsen. Valg af energikilde til opvarmning reguleres af varmforsyningsloven og skal ikke vurderes i forbindelse med en miljøgodkendelse.

I forhold til BAT skal man optimere energieffektiviteten på anlægget. Det vil sige at sikre, at særligt energiforbrugende installationer - for eksempel ventilationsanlæg - løbende kontrolleres og vedligeholdes således, at de altid kører energimæssigt optimalt, samt at eventuel overskudsvarme udnyttes andre steder på anlægget. Endvidere kan det betragtes som BAT at registrere energiforbruget løbende med henblik på at identificere defekter samt vælge udstyr med fokus på energibesparende egenskaber.

Energi (forbrug og reducerende tiltag)

Kommunen skal vurdere, om de angivne energibesparende foranstaltninger for stalde og lagre er fyldestgørende således, at der ikke sker et unødigt spild af energi. Det bør indgå i vurderingen, om foranstaltningerne er virkningsfulde og kan betegnes som den bedste tilgængelige teknik for den pågældende type husdyrbrug.

Der forventes ingen ændringer af energiforbrug- eller tiltag i forhold til det der er oplyst i revurderingen fra 2015. På daværende tidspunkt blev det vurderet at ejendommens drift var energimæssig fornuftigt. Der henvises derfor til revurderingen for en nærmere beskrivelse.

Derudover er IE-brug forpligtet til at anvende energieffektiv belysning i overensstemmelse med reglerne i det til en hver tid gældende bygningsreglement jævnfør reglerne i husdyrgodkendelsesbekendtgørelsens kap 17 om særregler for IE-brug.

For at leve op til EU BAT-konklusionen med hensyn til energiforbruget er gældende vilkår til registrering af energiforbrug fastholdt, samt at den årlige opgørelse gemmes og kan fremvises ved kommunens tilsyn.

Det er på baggrund af ansøgeres redegørelse, Horsens Kommunes vurdering, at det ansøgte overholder niveauet for BAT m.h.t. energi.

Vand (BAT)

I forhold til BAT gælder det om at reducere vandforbruget på anlægget, ved f.eks. hurtig detektering og reparation af lækager. Endvidere betragtes det som BAT at registrere vandforbruget løbende med henblik på at identificere, f.eks. lækager.

Vand (forbrug og reducerende tiltag)

Ejendommen forsynes med vand fra egen boring. Der er måler på egen vandforsyning. Der føres regnskab og journal over vandforbrug.

IE-brug er forpligtet til at ved den daglige drift at fokus på at reducere vandspild vil løbende vedligeholdelse samt anvendelse af mindre vandforbrugende enheder. Derudover er der et generelt krav til IE-brug, at de skal have en plan for vedligeholdelse af udstyr til drikkevand, og forsyningssystemer til vand og foder. Svinebruget skal dokumentere, at planen følges. Vandforbrug skal således indgå i det løbende miljøledelsesprogram, hvorigennem der fortsat vil være fokus på minimering af forbruget.

Der forventes ingen ændringer i vandforbruget eller reducerende tiltag i forhold til det der er oplyst i revurderingen fra 2015. På daværende tidspunkt blev det vurderet at ejendommens drift var vandmæssig fornuftig. Der henvises derfor til revurderingen for en nærmere beskrivelse.

For at leve op til EU BAT-konklusionen med hensyn til vandforbruget er gældende vilkår til registrering af vandforbrug fastholdt, samt at den årlige opgørelse gemmes og kan fremvises ved kommunens tilsyn.

Det er på baggrund af ansøgeres redegørelse, Horsens Kommunes vurdering, at det ansøgte overholder niveauet for BAT m.h.t. vand.

Affald (produktion, bortskaffelse)

Da der er tale om et IE-brug, så skal affaldshåndteringen leve op til affaldshierarkiet, jf. § 6 b i lov om miljøbeskyttelse, hvilket betyder at affald skal behandles efter følgende hierarki:

- 1) Affaldsforebyggelse, 2) Forberedelse med henblik på genbrug, 3) Genanvendelse, 4) Anden nyttiggørelse, 5) Bortskaffelse

I forbindelse med produktionen på ejendommen produceres der husdyrgødning, som genanvendes som gødning på markerne. Foderspild søges minimeret mest muligt, da foder er en omkostning i produktionen. De affaldsmængder, som skal håndteres, opbevares og bortskaffes, er primært emballage fra de hjælpestoffer, som anvendes i produktionen. Affaldet består derfor primært af klinisk risikoaffald herunder spraydåser til mærkning af dyr, medicinrester og kanyler, papir, pap og plast fra emballering samt jern og metal. Endvidere døde dyr.

Affaldet sorteres i ovenstående fraktioner og bortskaffes i overensstemmelse med Horsens Kommunes affaldsregulativ. Dermed er det husdyrbrugets vurdering at affaldshierarkiets bestemmelser efterleves.

Kommunens bemærkninger i forhold til affald (produktion, bortskaffelse)

Det vurderes at være BAT at sortere sit affald, således at det kan bortskaffes til genanvendelse. Det kan ligeledes være BAT at registrere typer af affald og mængder af disse, således at man får det nødvendige overblik over eventuelle indsatsområder, hvor det er muligt at minimere produktionen af affald og øge genanvendelsen.

Horsens Kommune har en anvisningsordning for affald. I praksis betyder det, at ejeren selv skal lave en aftale med en transportør om at få hentet det sorterede affald

og bragt affaldet til et behandlingsanlæg. Transportøren skal være registreret i kommunen, og kommunen skal have en anvisningsaftale med modtageanlægget.

Affaldet fra ejendommen sorteres. Affald, der ikke genbruges, sorteres og afleveres til genbrug og bortskaffes i overensstemmelse med kommunens regulativ. Derved er der kun lidt affald til deponi. Derfor vurderer Horsens Kommune, at affaldshierarkiet er iagttaget.

Ad 4. Foder og råvarer

Den seneste BAT-konklusion fra 2017 for intensivt opdræt af fjerkræ eller svin omfatter teknikkerne fasefodring, letfordøjelig uorganisk fosfat og tilsætning af fytase til foderet. Den ansøgte produktion er et IE-brug, som følge af at der er mere end 2.000 stipladser til slagtesvin, og er derfor omfattet af kravet i BAT-konklusionen.

BAT-konklusionen er indarbejdet i dansk lovgivning som generelle regler i husdyrgodkendelsesbekendtgørelsens Kapitel 17, og der skal derfor ikke stilles vilkår herom i forbindelse med revurderingen. Dokumentation for overholdelsen af kravene skal opbevares i 5 år og forevises på forlangende ved tilsyn.

Kommunens bemærkninger/vurderinger:

Horsens Kommune vurderer, på baggrund af generelle krav til fodring, at husdyrbrugets foderblandings- og fodringsstrategi lever op den standard, der skal gælde for IE-husdyrbrug.

Horsens Kommune vurderer med baggrund i ovenstående beskrivelse og gældende særregler for IE-brug, at det ansøgte overholder niveauet for BAT m.h.t. foder og råvarer.

Ad 5. Miljøledelse, herunder oplæring af personale, management (herunder regelmæssig gennemgang af anlæg, en beredskabsplan samt en plan for håndtering af uheld og driftsforstyrrelser) og egenkontrol

Miljøledelse

Den ansvarlige for husdyrbruget skal formulere en miljøpolitik med afsæt i husdyrbrugets miljøforhold, og der skal fastsættes konkrete miljømål. Der skal også udarbejdes en handlingsplan for det eller de fastsatte miljømål. Hvert år skal miljøarbejdet med miljømålene evalueres, og om nødvendigt skal der foretages justeringer af mål og handlingsplaner. Selve miljøledelsessystemet skal gennemgås minimum én gang om året.

Med afsæt i husdyrbrugets miljøpolitik skal der opstilles en handlingsplan med konkrete indsatsområder. Der kan her tages afsæt i relevante områder, hvor der kan gøres en indsats for at spare. Det kunne f.eks. være nedenstående områder:

Råvarer: Foder, rengøringsmidler, andre hjælpestoffer, effektivitet, sprøjtemidler

Vand: Drikkevandsspild, vaskevand, rengøring af malkeanlæg

Affald: Nedbringe mængden, sortering, genanvendelse

Energi: Lys, ventilation, varmelamper, fyring, varmekilde, isolering varmfordeling, genvinding, brændstof, dæktype, reduceret kørsel, udskiftning af materiel.

Husdyrbruget skal have udarbejdet et miljøledelsessystem, der skal fremsendes til Horsens Kommune inden udgangen af 2021.

Oplæring af personale

IE-husdyrbrugene skal efter § 43 i husdyrgodkendelsesbekendtgørelsen sørge for at oplære eksisterende og nye medarbejdere. Overordnet set skal oplæringen angå relevant regulering, transport- og udbringning af husdyrgødning, planlægning af forskellige aktiviteter, reparation og vedligeholdelse af udstyr samt beredskab mv.

Husdyrbruget skal udarbejde oplæringsmateriale som kan fremvises ved tilsyn.

Management, herunder plan for reparationer

IE-husdyrbruget er forpligtiget til at planlægge og gennemføre en struktureret gennemgang af anlæg og materiel efter bekendtgørelsens § 44, stk. 2. Forpligtelsen skal sikre, at husdyrbrugets drift og indretninger er forsvarlige, samt at reparationer og vedligeholdelse håndteres og prioriteres behørigt. Det kan ses som en forebyggende plan, da regelmæssig gennemgang, reparation og vedligeholdelse har til hensigt at minimere risikoen for forurening.

Beredskabsplan

Der skal på ejendommen forefindes en beredskabsplan, jf. § 44 i husdyrgodkendelsesbekendtgørelsen. Beredskabsplanen skal omhandle husdyranlæg, gødnings- og ensilageopbevaringsanlæg og andre driftsbygninger mv. til brug for husdyrholdet.

Beredskabsplanen skal også indeholde en beskrivelse af hvordan uheld og driftsforstyrrelser afværges. Det kan f.eks. være at overpumpning af gylle skal overvåges, at vask af maskiner sker på en vaskeplads med opsamling til gyllebeholder/tank, at der ikke er påmonteret pumper på gyllebeholderene, hvilket bevirker at utilsigtet start og deraf følgende gylleudslip undgås og at der er en alarm på gyllebeholdere som ligger under 100 meter fra vandløb. Desuden skal der indgå en beskrivelse af hvordan pesticider og øvrige kemikalier samt olieprodukter håndteres, således at opsamling af evt. spild er muligt.

På ejendommen skal der udarbejdes en beredskabsplan, hvori telefonnumrene til kontaktpersoner og offentlige kontaktinstanser i forbindelse med eventuelle uheld er nedskrevet. Beredskabsplanen skal indeholde forholdsregler i forbindelse med uheld med kemikalier, driftsmateriel, gylle, brand m.v., er tilgængelig for alle på arbejdspladsen.

Egenkontrol

IE-husdyrbruget skal årligt indberette en række oplysninger til kommunalbestyrelsen. Indberetningen skal senest indsendes den 31. december hvert år, jf. § 50 stk. 2. Indberetningen skal give kommunen mulighed for at kontrollere, om husdyrbrugets emissioner kan antages at være inden for det i godkendelsen tilladte.

På husdyrbruget omfatter egenkontrollen at der jævnligt føres tilsyn med mekanisk udstyr, såsom ventilationsanlæg, foderanlæg og vandingssystem som kontrolleres for evt. funktionssvigt. Der er indgået serviceaftaler med leverandørerne på alle ventilationsanlæg, mm.

I forhold til oplag af gylle, vil gyllebeholderne en gang årligt blive tømt, og beholderne kontrolleres visuelt for eventuelle skader. Der føres mindst 1 gang hver måned logbog over gyllebeholderens flydelag og alle gyllebeholderne er tilmeldt de lovpligtige 5 og 10-årige beholderkontroller.

Samlet vurdering af miljøledelse herunder oplæring af personale, management (herunder regelmæssig gennemgang af anlæg, en beredskabsplan samt en plan for håndtering af uheld og driftsforstyrrelser) og egenkontrol i forhold til anvendelse af BAT

IE-husdyrbrug skal for at overholde BAT i forhold til oplæring af personale, leve op til de gældende særregler for husdyrbrug. Overordnet set skal oplæringen angå relevant lovgivning, transport og udbringning af husdyrgødning, reparation og vedligeholdelse af udstyr, samt beredskabsplanlægning og -styring mv. Oplæringsmaterialet skal kunne fremvises på forlangende ved tilsyn.

På ejendommen skal der jf. generelle krav til IE-brug være en beredskabsplan. Det vurderes derfor at husdyrbruget lever op til BAT i forhold til dette krav. Beredskabsplanen giver landmanden en mulighed for at gennemgå sin ejendom og foretage en risikovurdering af, hvorvidt der skal ændres på indretning og drift, således at risikoen for forurening i forbindelse med uheld minimeres.

Det vurderes, at ansøger lever op til BAT vedrørende management i forhold til opbevaring og håndtering af husdyrgødning, at der er en plan for tilsyn med drikkevandsudstyr, foderanlæg, ventilationsanlæg, og transportudstyr. IE-husdyrbruget skal kunne dokumentere, at planen følges ved at føre logbog over gennemførte kontroller. Dokumentationen skal opbevares i 5 år og kunne forevises på forlangende sammen med planen og reparation i forbindelse med tilsyn. Endvidere skal der årligt indsendes logbog over de gennemførte kontroller og reparationer, med undtagelse i de år, hvor kommunen har været på tilsyn på husdyrbruget.

Horsens Kommune vurderer af affald håndteres således at der ikke er risiko for forurening af omgivelserne, herunder af jord, vandområder, grundvand, luft eller kloak samt uhygiejniske forhold. Det er vurderet, at affaldshierarkiet er iagttaget og behandles tilfredsstillende, og at ejendommen derfor lever op til Horsens Kommunes krav om BAT på affaldsområdet.

Opsummering

Det fremgår af beregninger foretaget i www.husdyrgodkendelse.dk, at husdyrbruget overholder emissionsgrænseværdien vedrørende ammoniak. BAT-kravet er således opfyldt. Horsens Kommune vurderer, at husdyrbruget lever op til principperne om anvendelse af BAT i forhold til valg af teknik med henblik på reduktion af ammoniakemission, råvarer – og ressourceforbrug, opbevaring af husdyrgødning og management.

Horsens Kommune finder at BAT-konklusionerne, publiceret i EU-tidende den 21. februar 2017, i meget vid udstrækning allerede er indeholdt i den nugældende regulering og at husdyrbruget derfor allerede efterkommer kravene. Der er gældende regler om miljøgodkendelse af husdyrbrug og generelle gældende regler om placering, indretning og drift af husdyrbrug og om opbevaring og anvendelse af husdyrgødning. Endvidere er der gældende regler om at føre gødningsregnskab.

Der gøres dog særligt opmærksom på kravet om miljøledelse, som skal være indført på husdyrbruget fra den 21. februar 2021. Dokumentation herfor skal kunne forevises på forlangende i forbindelse med tilsyn.

Horsens kommune vurderer sammenfattende, at husdyrbruget, ved efterlevelse af vilkårene i gældende miljøgodkendelse og revurdering og de generelt gældende miljøregler, lever op til principperne om anvendelse af BAT.

7. Ophør og krav om basistilstandsrapport

7.1. Ophør

Ifølge husdyrgodkendelsesbekendtgørelsens skal IE-husdyrbrug senest fire uger efter driftsophør anmelde dette til kommunalbestyrelsen med et oplæg til vurdering efter § 38 k, stk. 1, i lov om forurenede jord. Vurderingen skal indeholde en risikovurdering med hensyn til menneskers sundhed og miljøet. Viser risikovurderingen, at det ikke kan afvises, at forureningen udgør en væsentlig risiko for menneskers sundhed eller miljøet, skal vurderingen tillige indeholde et oplæg til foranstaltninger, der sikrer, at forureningen ikke udgør en sådan risiko.

Ved ophør forstås:

- 1) ophør af alle aktiviteter på IE-husdyrbruget,
- 2) når et IE-husdyrbrug har meddelt kommunalbestyrelsen, at kapaciteten eller udnyttelsen af kapaciteten permanent nedsættes til under stipladsgrænserne i § 16a, stk. 2, nr. 1-3, i lov om miljøgodkendelse m.v. af husdyrbrug, eller
- 3) situationer omfattet af § 59a, stk. 2, i lov om miljøgodkendelse m.v. af husdyrbrug, når godkendelsen er bortfaldet helt eller for den del, der ligger over stipladsgrænserne i § 16a, stk. 2, nr. 1-3, i lov om miljøgodkendelse m.v. af husdyrbrug

Horsens Kommune finder, at der almindeligvis generelt ikke anvendes farlige stoffer i forbindelse med husdyrproduktion, i det mindste ikke i mængder og på måder, som kan give anledning til jord- eller grundvandsforurening.

7.2. Basistilstandsrapport

IE-direktivets krav om udarbejdelse af basistilstandsrapport for visse virksomheder omfattet af IE-direktivet er implementeret i miljøbeskyttelsesloven.

Kravet er jf. forslag til Lov om ændring af lov om miljøbeskyttelse, lov om miljøgodkendelse m.v. af husdyrbrug mv. fremsat den 22.02.2012 ikke indsat i husdyrgodkendelsesloven, da det blev vurderet, at svine- eller fjerkræbrug ikke ville være omfattet af kravet om udarbejdelse af en basistilstandsrapport, da de ikke bruger, fremstiller eller frigiver relevante farlige stoffer.

Det følger af husdyrgodkendelsesbekendtgørelsens § 36 stk. 1 nr. 13, at på IE-husdyrbrug skal anvendelse, fremstilling eller frigivelse af relevante farlige stoffer i forbindelse med IE-husdyrproduktionen begrænses med henblik på at undgå risiko for forurening af jordbund og grundvand på husdyrbruget. Ved farlige stoffer forstås stoffer og blandinger som defineret i artikel 3 i Europa-Parlamentets og Rådets forordning (EF) nr. 1272/2008 om klassificering, mærkning og emballering af stoffer og blandinger.

Bestemmelsen er en følge af, at virksomheder der håndterer relevante farlige stoffer i henhold til IE-Direktivet skal gennemføre en basistilstandsrapport ved opstart eller revurdering af virksomheden således, at det kan fastlægges, hvilken tilstand anlægsområdet i tilfælde af en forøget forurening skal bringes tilbage til.

Farlige stoffer, som kan forurene jord og grundvand på husdyrbruget, vil i henhold til (EF) nr. 1272/2008 være stoffer, der kan medføre akut toksicitet og stoffer, der er farlige for vandmiljøet. Horsens Kommune har derfor i forbindelse med denne revurdering stillet et påbud, således at der ikke er behov for at udarbejde basistilstandsrapport for husdyrbruget.

***Referenceliste (love og bekendtgørelser)**

Husdyrbrugloven

Bekendtgørelse nr. 520 af 1. maj 2019 af lov om husdyrbrug og anvendelse af gødning m.v.

Husdyrgodkendelsesbekendtgørelsen

Bekendtgørelse nr. 2256 af 29. december 2020 om godkendelse og tilladelse m.v. af husdyrbrug.

Husdyrgodkendelsesbekendtgørelsen

Bekendtgørelse nr. 1283 af 8. december 2014 om tilladelse og godkendelse m.v. af husdyrbrug.

Husdyrgødningsbekendtgørelsen

Bekendtgørelse nr. 1176 af 23. juli 2020 om miljøregulering af dyrehold og om opbevaring og anvendelse af gødning.

Forvaltningsloven

Bekendtgørelse nr. 433 af 22. april 2014 af forvaltningsloven

Habitatbekendtgørelsen

Bekendtgørelse nr. 1595 af 6. december 2018 om udpegning og administration af internationale naturbeskyttelsesområder samt beskyttelse af visse arter.

Habitatdirektivet

Rådets direktiv 92/43/EØF om bevaring af naturtyper samt vilde dyr og planter – med senere ændringer

Offentlighedsloven

Bekendtgørelse nr. 145 af 24. februar 2020 af lov om offentlighed i forvaltningen

Miljøbeskyttelsesloven

Bekendtgørelse nr. 1218 af 25. november 2019 af lov om miljøbeskyttelse

Naturbeskyttelsesloven

Bekendtgørelse nr. 240 af 13. marts 2019 af lov om naturbeskyttelse

Bilag 1. Situationsplan (Målfast)



Bilag 2. Gennemgang af vilkår fra miljøgodkendelse og revurdering meddelt hhv. 2004 og 2015

Eksisterende og nye vilkår fremgår herunder. Der er for hvert vilkår beskrevet ændring i forhold til seneste afgørelse (revurdering i 2017).			
Nr.	Vilkår	Ændring	Bemærkning
1	Godkendelsen omfatter en årsproduktion på ejendommen Kollerupvej 19, 8740 Brædstrup af 8.905 stk. slagtesvin (31-107 kg) på årsbasis til i alt 228,3 dyreenheder (DE) pr. år. Antal DE er beregnet efter reglerne i bekendtgørelse nr. 853 af 30. juni 2014 bilag 1.	<p>**Godkendelsen omfatter følgende dyrehold</p> <ul style="list-style-type: none"> 4.275 stk. slagtesvin (31-107 kg), delvis spaltegulv, 50-75 % fast gulv 4.630 stk. slagtesvin (31-107 kg), drænet gulv + spalter (33/67) <p>Det samlede dyrehold svarer til i alt 228,3 dyreenheder (DE) pr. år. Antal DE er beregnet efter reglerne bekendtgørelse nr. 853 af 30. juni 2014 bilag 1.</p>	Ændret således at staldsystemer også fremgår af vilkåret.
2	Virksomheden skal indrettes og drives i overensstemmelse med det, der er oplyst i ansøgningen om kapitel 5 godkendelsen, og i overensstemmelse med det der er oplyst i forbindelse med revurderingerne.	*Virksomheden skal indrettes og drives i overensstemmelse med det, der er oplyst i ansøgningen om kapitel 5 godkendelsen, og i overensstemmelse med det der er oplyst i forbindelse med revurderingerne.	Ændret således at det er oplysninger fra begge revurderinger.
3	Ændringer i ejerforhold (eller ansvarlig for driften) skal straks meddeles til Horsens Kommune.	Ændringer i ejerforhold (eller ansvarlig for driften) skal straks meddeles til Horsens Kommune.	Uændret
4	Staldanlæg med fuldspaltegulve skal indrettes med drænedede gulve inden udgangen af 2015, idet staldindretningen er anvendt som et virkemiddel i forhold til at opnå BAT ammoniakemissions kravet.	Fuldspaltegulve er ikke længere tilladte og staldene er blevet ændret, hvorfor vilkåret bortfalder	Bortfalder
5	Ejendommen og dens omgivelser skal renholdes således, at der ikke forekommer væsentlige gener uden for ejendommen i form af røg, ildelugt eller uhygiejniske forhold.	Ejendommen og dens omgivelser skal renholdes således, at der ikke forekommer væsentlige gener uden for ejendommen i form af røg, ildelugt eller uhygiejniske forhold.	Uændret
6	Til dokumentation for at produktionen ligger indenfor godkendelsens rammer skal der, hvis Horsens Kommune kræver det, indsendes kopier af relevante dele af sluttede årsskatteregnskaber med kvitteringer og/eller afregninger fra slagteri inkl. eksportafregninger. Kopier skal indsendes til kommunen senest 14 dage efter, at kravet er meddelt virksomheden.	Til dokumentation for at produktionen ligger indenfor godkendelsens rammer skal der, hvis Horsens Kommune kræver det, indsendes kopier af relevante dele af sluttede årsskatteregnskaber med kvitteringer og/eller afregninger fra slagteri inkl. eksportafregninger. Kopier skal indsendes til kommunen senest 14 dage efter, at kravet er meddelt virksomheden.	Uændret
7	Den eksterne støjbelastning fra landbrugsdriften på ejendommens bygningsparcel, herunder fra stalden og gyllebeholderen, må i intet punkt - målt på nærmeste naboejendom med tilhørende udendørs arealer i tilknytning til boligen - overstige nedenstående værdier. De angivne værdier for støjbelastningen er de ækvivalente, korrigerede lyd niveauer i dB(A).	Den eksterne støjbelastning fra landbrugsdriften på ejendommens bygningsparcel, herunder fra stalden og gyllebeholderen, må i intet punkt - målt på nærmeste naboejendom med tilhørende udendørs arealer i tilknytning til boligen - overstige nedenstående værdier. De angivne værdier for støjbelastningen er de ækvivalente, korrigerede lyd niveauer i dB(A).	Uændret

Horsens Kommune

	<table border="1"> <thead> <tr> <th>Dag</th> <th>Kl.</th> <th>Reference</th> <th>dB(A)</th> </tr> </thead> <tbody> <tr> <td>Mandag - Fredag</td> <td>07-18</td> <td>8 timer</td> <td>55</td> </tr> <tr> <td>Lørdag</td> <td>07-14</td> <td>8 timer</td> <td>55</td> </tr> <tr> <td>Lørdag</td> <td>14-18</td> <td>8 timer</td> <td>45</td> </tr> <tr> <td>Søn- og helligdage</td> <td>07-18</td> <td>8 timer</td> <td>45</td> </tr> <tr> <td>Alle dage</td> <td>18-22</td> <td>1 time</td> <td>45</td> </tr> <tr> <td>Alle dage</td> <td>22-07</td> <td>0,5 time</td> <td>40</td> </tr> <tr> <td>Spidsværdi</td> <td>22-07</td> <td>-</td> <td>55</td> </tr> </tbody> </table>	Dag	Kl.	Reference	dB(A)	Mandag - Fredag	07-18	8 timer	55	Lørdag	07-14	8 timer	55	Lørdag	14-18	8 timer	45	Søn- og helligdage	07-18	8 timer	45	Alle dage	18-22	1 time	45	Alle dage	22-07	0,5 time	40	Spidsværdi	22-07	-	55	<table border="1"> <thead> <tr> <th>Dag</th> <th>Kl.</th> <th>Reference</th> <th>dB(A)</th> </tr> </thead> <tbody> <tr> <td>Mandag - Fredag</td> <td>07-18</td> <td>8 timer</td> <td>55</td> </tr> <tr> <td>Lørdag</td> <td>07-14</td> <td>8 timer</td> <td>55</td> </tr> <tr> <td>Lørdag</td> <td>14-18</td> <td>8 timer</td> <td>45</td> </tr> <tr> <td>Søn- og helligdage</td> <td>07-18</td> <td>8 timer</td> <td>45</td> </tr> <tr> <td>Alle dage</td> <td>18-22</td> <td>1 time</td> <td>45</td> </tr> <tr> <td>Alle dage</td> <td>22-07</td> <td>0,5 time</td> <td>40</td> </tr> <tr> <td>Spidsværdi</td> <td>22-07</td> <td>-</td> <td>55</td> </tr> </tbody> </table>	Dag	Kl.	Reference	dB(A)	Mandag - Fredag	07-18	8 timer	55	Lørdag	07-14	8 timer	55	Lørdag	14-18	8 timer	45	Søn- og helligdage	07-18	8 timer	45	Alle dage	18-22	1 time	45	Alle dage	22-07	0,5 time	40	Spidsværdi	22-07	-	55	
Dag	Kl.	Reference	dB(A)																																																																
Mandag - Fredag	07-18	8 timer	55																																																																
Lørdag	07-14	8 timer	55																																																																
Lørdag	14-18	8 timer	45																																																																
Søn- og helligdage	07-18	8 timer	45																																																																
Alle dage	18-22	1 time	45																																																																
Alle dage	22-07	0,5 time	40																																																																
Spidsværdi	22-07	-	55																																																																
Dag	Kl.	Reference	dB(A)																																																																
Mandag - Fredag	07-18	8 timer	55																																																																
Lørdag	07-14	8 timer	55																																																																
Lørdag	14-18	8 timer	45																																																																
Søn- og helligdage	07-18	8 timer	45																																																																
Alle dage	18-22	1 time	45																																																																
Alle dage	22-07	0,5 time	40																																																																
Spidsværdi	22-07	-	55																																																																
8	<p>Hvis kommunen finder det nødvendigt, skal ejer for egen regning lade udføre støjmålinger og/eller -beregninger af støjen fra husdyrbruget for at dokumentere, at støjgrænserne i vilkår 7 er overholdt. Hvis grænserne konstateres overholdt, kan der højst pålægges ejer at få foretaget én støjmåling og eller -beregning om året. Målingerne/beregningerne skal udføres og rapporteres af en enhed, som er optaget på Miljøstyrelsens liste over godkendte laboratorier.</p> <p>Virksomhedens støj skal dokumenteres ved måling eller efter gældende vejledninger fra Miljøstyrelsen, pt. Nr. 6/1984 om Måling af ekstern støj og nr. 5/1993 om Beregning af ekstern støj fra virksomheder.</p> <p>Målingerne/beregningerne skal foretages på/for de mest støjbelastede områder udenfor virksomhedens grund og under de mest støjbelastede driftsforhold - eller efter anden aftale med kommunen.</p>	<p>Hvis kommunen finder det nødvendigt, skal ejer for egen regning lade udføre støjmålinger og/eller -beregninger af støjen fra husdyrbruget for at dokumentere, at støjgrænserne i vilkår 7 er overholdt. Hvis grænserne konstateres overholdt, kan der højst pålægges ejer at få foretaget én støjmåling og eller -beregning om året. Målingerne/beregningerne skal udføres og rapporteres af en enhed, som er optaget på Miljøstyrelsens liste over godkendte laboratorier.</p> <p>Virksomhedens støj skal dokumenteres ved måling eller efter gældende vejledninger fra Miljøstyrelsen, pt. Nr. 6/1984 om Måling af ekstern støj og nr. 5/1993 om Beregning af ekstern støj fra virksomheder. Målingerne/beregningerne skal foretages på/for de mest støjbelastede områder udenfor virksomhedens grund og under de mest støjbelastede driftsforhold - eller efter anden aftale med kommunen.</p>	Uændret																																																																
9	Virksomheden må ikke give anledning til væsentlige lugt- og støvgener uden for virksomhedens areal. Det er Horsens Kommunes vurdering om lugt- og støvgener er væsentlige.	Virksomheden må ikke give anledning til væsentlige lugt- og støvgener uden for virksomhedens areal. Det er Horsens Kommunes vurdering om lugt- og støvgener er væsentlige.	Uændret																																																																
10	Til imødegåelse af lugtgener fra afkast til ventilationsanlæg og staldanlæg skal disse vedligeholdes i fornødent omfang.	Til imødegåelse af lugtgener fra afkast til ventilationsanlæg og staldanlæg skal disse vedligeholdes i fornødent omfang.	Uændret																																																																
11	Overfladevand fra omkringliggende arealer samt dræn- og tagvand fra bygningerne må ikke give anledning til forureningsmæssige gener i nærliggende vandløb. Vandet må ikke indeholde andre stoffer end hvad der er normalt forekommende i overflade- og drænvand.	Overfladevand fra omkringliggende arealer samt dræn- og tagvand fra bygningerne må ikke give anledning til forureningsmæssige gener i nærliggende vandløb. Vandet må ikke indeholde andre stoffer end hvad der er normalt forekommende i overflade- og drænvand.	Uændret																																																																
12	Såfremt der etableres pumpe til overpumpning af gylle fra gylletankene, skal der etableres en befæstet læsseplads med afløb til godkendt opsamlingsbrønd for opsamling af eventuelt spild.	Såfremt der etableres pumpe til overpumpning af gylle fra gylletankene, skal der etableres en befæstet læsseplads med afløb til godkendt opsamlingsbrønd for opsamling af eventuelt spild.	Uændret																																																																
13	Opbevaring af olie og farligt affald skal ske forsvarligt og i henhold til gældende regler, f.eks. under tag med fast bund med opkant uden mulighed for afløb og med opsamlingskapacitet til en mængde, svarende til rumfanget af den største benyttede beholder/tromle, eller indendørs på tæt befæstet areal. Ved spild eller uheld	Opbevaring af olie og farligt affald skal ske forsvarligt og i henhold til gældende regler, f.eks. under tag med fast bund med opkant uden mulighed for afløb og med opsamlingskapacitet til en mængde, svarende til rumfanget af den største benyttede beholder/tromle, eller indendørs på tæt befæstet areal. Ved spild	Uændret																																																																

Horsens Kommune

	må flydende affald ikke kunne løbe i afløbssystemet eller forårsage forurening af jorden eller grundvand.	eller uheld må flydende affald ikke kunne løbe i afløbssystemet eller forårsage forurening af jorden eller grundvand.															
14	Der skal på ejendommen foretages effektiv fluebekæmpelse i overensstemmelse med de af Aarhus Universitet, Institut for Agroøkologi, fastsatte retningslinjer herom.	Der skal på ejendommen foretages effektiv fluebekæmpelse i overensstemmelse med de af Aarhus Universitet, Institut for Agroøkologi, fastsatte retningslinjer herom.	Uændret														
15	<p>Slagtesvin: Den totale mængde P ab dyr pr. år er beregnet som P ab dyr pr. slagtesvin * antallet af slagtesvin skal være mindre end 5.085 kg P pr. år (365 dage).</p> <p>$P \text{ ab dyr pr. slagtesvin} = ((\text{afgangsvægt-indgangsvægt}) \times \text{FEsv pr. kg tilvækst} \times g \text{ fosfor pr FEsv}/1000) - ((\text{afgangsvægt-indgangsvægt}) \times 0,0055 \text{ kg P pr. kg tilvækst})$.</p> <p>Ovenstående er beregnet ud fra forudsætningerne i nedenstående tabel. De enkelte forudsætninger er ikke bindende, men vilkårslikningen skal samlet set overholdes.</p> <table border="1"> <thead> <tr> <th>Faktor</th> <th>Værdi</th> </tr> </thead> <tbody> <tr> <td>Antal slagtesvin</td> <td>8.905</td> </tr> <tr> <td>Indgangsvægt, kg</td> <td>31</td> </tr> <tr> <td>Afgangsvægt, kg</td> <td>107</td> </tr> <tr> <td>FEsv pr. kg tilvækst</td> <td>2,86</td> </tr> <tr> <td>Gram fosfor pr. FE</td> <td>4,55</td> </tr> <tr> <td>Kg P ab dyr pr. slagtesvin</td> <td>0,571</td> </tr> </tbody> </table>	Faktor	Værdi	Antal slagtesvin	8.905	Indgangsvægt, kg	31	Afgangsvægt, kg	107	FEsv pr. kg tilvækst	2,86	Gram fosfor pr. FE	4,55	Kg P ab dyr pr. slagtesvin	0,571	Generelt krav til IE-husdyrbrug	Bortfalder
Faktor	Værdi																
Antal slagtesvin	8.905																
Indgangsvægt, kg	31																
Afgangsvægt, kg	107																
FEsv pr. kg tilvækst	2,86																
Gram fosfor pr. FE	4,55																
Kg P ab dyr pr. slagtesvin	0,571																
16	Der skal føres logbog eller produktionskontrol, hvoraf følgende skal fremgå og være opgjort på: <ul style="list-style-type: none"> • Antal producerede dyr • Indgangsvægt- og afgangsvægt for svinene • Foderforbrug pr. kg tilvækst • Det gennemsnitlige indhold af råprotein pr. FE i de anvendte blandinger 	Generelt krav til IE-husdyrbrug	Bortfalder														
17	P ab dyr skal på baggrund af logbogens eller produktionskontrollens oplysninger beregnes for en sammenhængende periode på minimum 12 måneder.	Generelt krav til IE-husdyrbrug	Bortfalder														
18	Ejeren af bedriften skal ved tilsyn kunne redegøre for og dokumentere, at vilkårene er overholdt.	Ejeren af bedriften skal ved tilsyn kunne redegøre for og dokumentere, at vilkårene er overholdt.	Uændret														
19	Dokumentation for beregningen af fosfor ab dyr skal følge reglerne for type 2 korrektion i gødningsregnskabet. Dvs. dokumentationen skal mindst dække en sammenhængende periode på 365 dage (i perioden 15. september år 1 (f.eks. 2015) til 15. februar år 2 (f.eks. 2016). Dokumentation skal være i form af effektivitetskontrol og logbog over de anvendte foderblandinger.	Generelt krav til IE-husdyrbrug	Bortfalder														

Horsens Kommune

20	For at minimere fosforoverskuddet skal der til foderet iblandes fytase. Mængden af fytase i foderet skal være på niveau med den mængde, der ved forsøg er vist virksomt og dyreetisk.	Generelt krav til IE-husdyrbrug	Bortfalder
21	Til dokumentation for fosforbalancen skal der, såfremt Horsens Kommune kræver det, fremlægges regnskab for samlet tilførsel og fraførelse af fosfor på udbringningsarealerne.	Alle arealvilkår er bortfaldet den 1. august 2017	Bortfalder
22	Der skal monteres måler på ejendommens vandforsyning. Måleren skal opsættes af autoriseret VVS-montør, og skal kunne dokumentere vandforbruget i staldene.	Der skal monteres måler på ejendommens vandforsyning. Måleren skal opsættes af autoriseret VVS-montør, og skal kunne dokumentere vandforbruget i staldene.	Uændret
23	Vandforbruget skal løbende registreres, således at det er muligt at reagere på et forhøjet forbrug. Der skal mindst foretages 4 aflæsninger i løbet af året. Aflæsninger skal foreligge og kunne fremvises på forlangende til Horsens Kommune. Aflæsningerne skal opbevares i mindst 3 år.	Vandforbruget skal løbende registreres, således at det er muligt at reagere på et forhøjet forbrug. Der skal mindst foretages 4 aflæsninger i løbet af året. Aflæsninger skal foreligge og kunne fremvises på forlangende til Horsens Kommune. Aflæsningerne skal opbevares i mindst 3 år.	Uændret
24	Energiforbruget skal løbende registreres, således at det er muligt at reagere på et forhøjet forbrug. Der skal mindst foretages 4 aflæsninger i løbet af året. Aflæsninger skal foreligge og kunne fremvises på forlangende til Horsens Kommune. Aflæsningerne skal opbevares i mindst 3 år.	Energiforbruget skal løbende registreres, således at det er muligt at reagere på et forhøjet forbrug. Der skal mindst foretages 4 aflæsninger i løbet af året. Aflæsninger skal foreligge og kunne fremvises på forlangende til Horsens Kommune. Aflæsningerne skal opbevares i mindst 3 år.	Uændret
25	Ved landbrugsproduktionens ophør, skal der udføres følgende forureningsbegrænsende foranstaltninger: a. Stalde, gyllebeholdere, fortank, rørsystemer, gyllekanaler/kummer m.v. skal tømmes og rengøres for husdyrgødning, og bortskaffes efter gældende regler. b. Alle olietanke skal tømmes og fjernes. c. Restkemikalier, olieaffald, medicinaffald m.v. skal bortskaffes i henhold til affaldsregulativerne.	Ved landbrugsproduktionens ophør, skal der udføres følgende forureningsbegrænsende foranstaltninger: d. Stalde, gyllebeholdere, fortank, rørsystemer, gyllekanaler/kummer m.v. skal tømmes og rengøres for husdyrgødning, og bortskaffes efter gældende regler. e. Alle olietanke skal tømmes og fjernes. f. Restkemikalier, olieaffald, medicinaffald m.v. skal bortskaffes i henhold til affaldsregulativerne.	Uændret
19	Nyt vilkår	** Stoffer og produkter, som er mærket med akut toksicitet eller fare for vandmiljøet, må ikke uden forudgående tilladelse fra Horsens Kommune anvendes i større mængder, end det der fremgår af vejledningen til de pågældende produkter eller til formål, der ikke er normale på et husdyrbrug.	Nyt