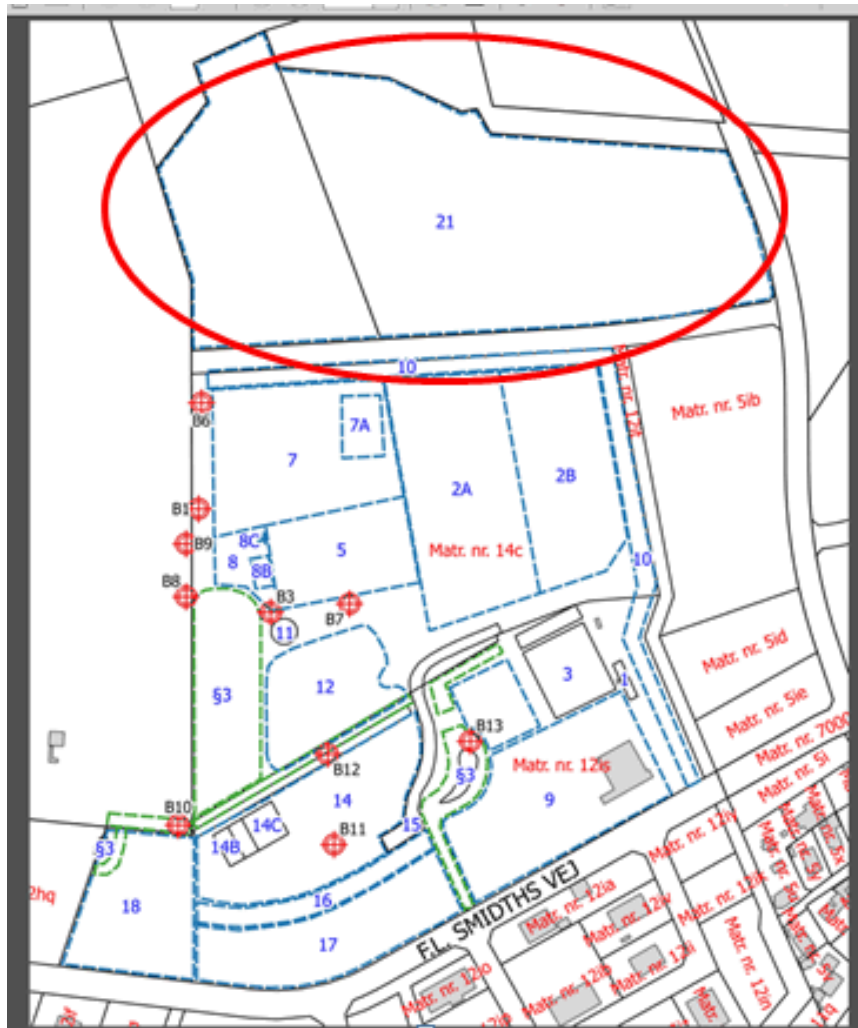


25. oktober 2017

MILJØGODKENDELSE

knuseplads – plads 21



Miljøgodkendelse af knuseplads – plads 21 hos Kingo Karlsen A/S, F.L. Smidts vej 17, 8600 Silkeborg

Matrikel nr.:	14 cy og 5b Gødvad By, Gødvad
CVR-nummer:	2179 1733
P-nummer:	10017 83308
Virksomheden hovedaktivitet	Jordrensning 5.3 a) Bortskaffelse af ikke-farligt affald, hvor kapaciteten er større end 50 tons/dag, i) Biologisk behandling
Listepunkt for denne godkendelse	Genanvendelse af lettere forurenede jord og neddeling af bygge- og anlægsaffald: K206 Nyttiggørelse og bortskaffelse af affald, Anlæg der nyttiggør ikke farligt affald
Ejendommens ejer:	I dag: Silkeborg Kommune Kommende ejer Kingo Karlsen A/S

Godkendelsen omfatter tilladelse til nedknusning af beton/tegl/træ og genanvendelse af lettere forurenede jord til terrænregulering og støjvolde (plads 21) samt udvidelse af opsamlingsbassin (plads 12)

Silkeborg Kommune

Morten Horsfeldt Jespersen
Sektionsleder

Hanne B Lorentzen
Civilingeniør

Annonceret den 25. oktober 2017 på Silkeborg Kommunes hjemmeside
Klagefristen udløber den 22. november 2017 kl. 23.59.

Indholdsfortegnelse

1. Ikke teknisk resumé.....	5
2. Afgørelse og vilkår	6
2.1. Afgørelse	6
2.2. Vilkår for miljøgodkendelsen	6
Støj	8
3. Miljøteknik beskrivelse.....	12
3.1. Aktiviteter	12
3.2. Påvirkninger	13
Støj	13
Overfladevand	14
Luftforurening	15
Trafik.....	15
Jord og grundvand	16
BAT	17
Øvrige forhold	17
4. Silkeborg Kommunes vurdering og begrundelse for vilkår	18
4.1. Begrundelse for afgørelsen	18
4.2. Virksomhedens beliggenhed.....	18
4.3. Til- og frakørsel	18
4.4. Virksomhedens relationer til Miljøbeskyttelseslovens §§ 34, 40a og 39a18	
Miljøansvarlighedsregister	18
Sikkerhedsstilling	19
4.5. Bemærkninger til godkendelsens vilkår	19
Indretning og drift.....	19
Støj og vibrationer	19
Beskyttelse af jord og grundvand.....	20
Egenkontrol	20
Bedst tilgængelige teknik	21
Basistilstandsrapport	21
Bemærkninger i forhold til standardvilkår.....	21
4.6. Høring og udtalelser	21
5. Forhold til loven	24

5.1.	Lovgrundlag	24
	Miljøgodkendelsen.....	24
	Listepunkt.....	24
	VVM-loven	24
	Vurdering af Natura-2000 områder	24
5.2.	Andre tilladelser.....	25
5.3.	Tilsyn med virksomheden	26
5.4.	Offentliggørelse og klagevejledning	26
5.5.	Liste over modtagere af kopi af afgørelsen	27
5.6.	Lov- og vejledningsgrundlag	27

1. Ikke teknisk resumé

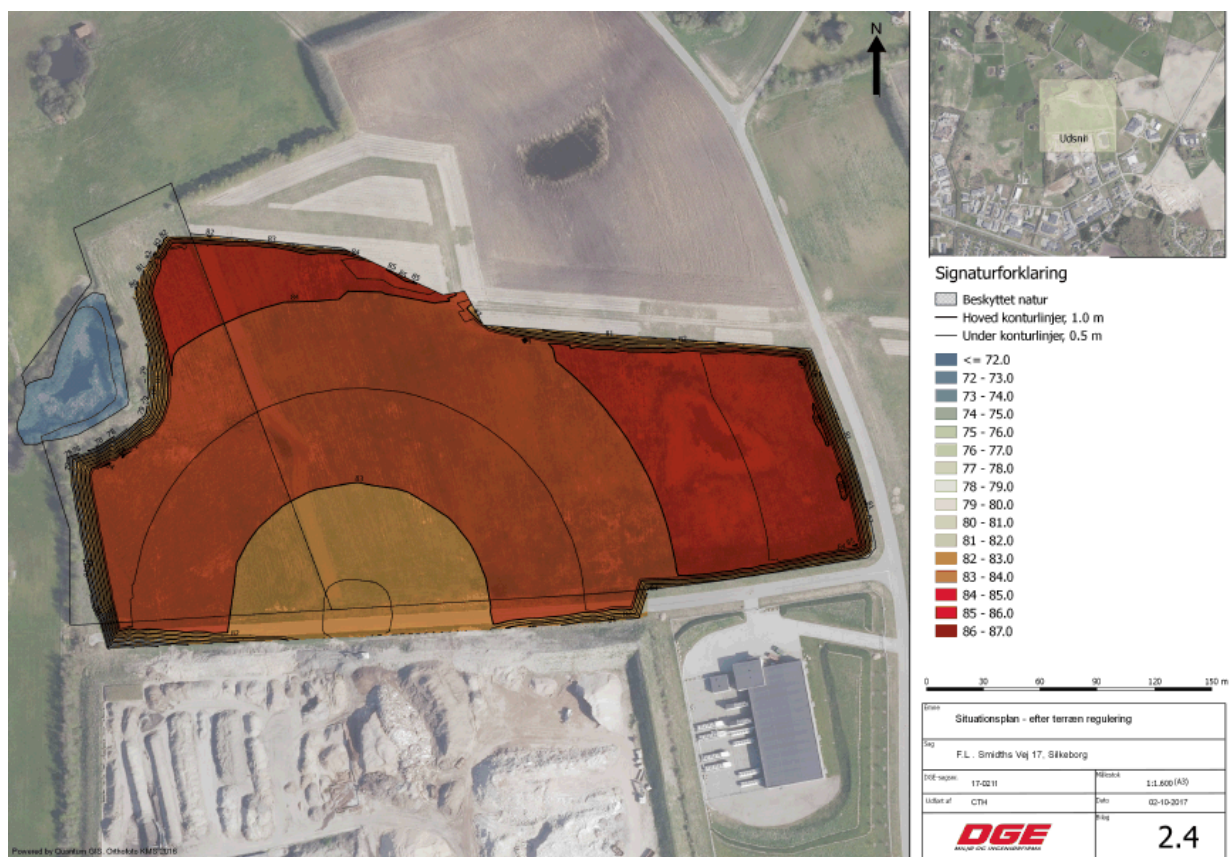
Kingo Karlsens A/S hovedaktivitet på F.L. Smidths Vej 17, Silkeborg er jordrenseanlæg samt genbrugsplads. De nuværende knuseaktiviteter på plads 2 ønskes flyttet til plads 21.

Denne miljøgodkendelse omfatter tilladelse til

- Knuseaktiviteter,
- Udvidelse overfladebassin samt
- opfyldning med lettere forurenede jord på plads 21 og i støjvoldene.

Den væsentligste påvirkning fra driften er støj fra knusningen. Der er stillet vilkår om støj. Genanvendelsen af lettere forurenede jord vurderer Silkeborg Kommune ikke vil påvirke jord eller grundvand væsentligt. Der er stillet vilkår om maksimalt indhold af forurenende stoffer.

På skitsen herunder ses det område 21 inkl. terrænhævning dog eksklusiv støjvolde



Område 21 er markeret på skitsen med terrænkoter på pladsen – eksklusiv støjvolde.

2. Afgørelse og vilkår

2.1. Afgørelse

Silkeborg Kommune meddeler hermed miljøgodkendelse til etablering af knuseplads vha. lettere forurenede jord på Sortenborgvej 23-25 hos Kingo Karlsen A/S, F.L. Smidths Vej 17, Silkeborg. Miljøgodkendelsen omfatter drift af knusepladsen samt opbygning af pladsen og støjvoldene. Godkendelsen meddeles i henhold til Miljøbeskyttelseslovens kapitel 5, § 33, under henvisning til de oplysninger der findes i den miljøtekniske beskrivelse.

2.2. Vilkår for miljøgodkendelsen

Godkendelsen gives under forudsætning af at nedenstående vilkår overholdes.

Generelt

1. Ved driftsophør skal virksomheden træffe de nødvendige foranstaltninger for at undgå forureningsfare og for at efterlade stedet i tilfredsstillende tilstand. En redegørelse for disse foranstaltninger skal fremsendes til tilsynsmyndigheden senest 3 måneder, før driften ophører.
2. Hvor der i vilkårene anvendes betegnelsen »befæstet areal« menes en fast belægning, der giver mulighed for opsamling af spild og kontrolleret afledning af nedbør. Hvor der i vilkårene anvendes betegnelsen »tæt belægning« menes en fast belægning, der i løbet af påvirkningstiden er uigennemtrængelig for de forurenende stoffer, der håndteres på arealet.

Indretning og drift

3. Knuseaktivitet må ikke foregå før støjvoldene er opført.
4. Virksomheden skal udarbejde en driftsinstruks, der beskriver, hvordan personalet skal foretage fornøden modtagekontrol, og hvordan de skal forholde sig i tilfælde af driftsforstyrrelser og uheld. Driftsinstruksen skal altid være tilgængelig for og kendt af personalet
5. Virksomheden må kun modtage, opbevare og neddele nedenstående affaldsfraktioner:

Rent beton, Rent tegl, Rent træ, Urent træ (træ med maling, spånplader mm), Rent beton/tegl med rent jord, Blandet usorteret byggeaffald (blanding af ovennævnte affaldsfraktioner) eller Lignede affaldsfraktioner

6. Affaldet skal kontrolleres ved modtagelsen og hurtigst muligt placeres i de dertil beregnede områder.
7. Bygge- og anlægsaffald, der indeholder farligt affald eller asbest, skal afvises, og dette affald må ikke behandles på området.
8. Hvis virksomheden modtager affald, der ikke er omfattet af virksomhedens miljøgodkendelse, og som det ikke umiddelbart er muligt at afvise, skal affaldet placeres i et særskilt oplagsområde og hurtigst muligt bortskaffes. Såfremt der er tale om farligt affald eller asbest, skal affaldet opbevares enten i en overdækket container eller på et område under tag og med tæt belægning.
9. Der må kun neddeles rene, sorterede materialer. Blandinger må dog neddeles, såfremt det neddelte skal nyttiggøres i denne blandede form.
10. Neddelingsanlægget skal være forsynet med støvforebyggende foranstaltninger som f.eks. et vandings- eller sprinklersystem.

Luftforurening

11. Virksomheden må ikke give anledning til lugtgener uden for virksomhedens område, som efter tilsynsmyndighedens vurdering er væsentlige for omgivelserne.
12. Virksomheden skal ved tilrettelæggelse af driften, herunder ved vanding eller befugtning, sikre, at der ikke opstår støvgener uden for virksomhedens område.
13. Hvis der uden for virksomhedens område konstateres støvgener, der efter tilsynsmyndighedens vurdering er væsentlige, kan tilsynsmyndigheden forlange, at støvende oplag overdækkes eller befugtes, og at der etableres afskærmning eller befugtning af sorterings- og håndteringsaktiviteterne.

Beskyttelse af jord, grundvand og overfladevand

14. Blandet bygge- og anlægsaffald, kildesorteret bygge- og anlægsaffald samt frasorterede materialer som f.eks. jern, isoleringsmaterialer, ledninger, træ, glaserede tegl, farvede sanitetsgenstande og diverse kunststoffer og plast, må kun opbevares og håndteres på befæstet areal med fald mod afløb eller sump, hvorfra der sker kontrolleret afledning. Dette krav gælder ikke for uforurenede inert affald som beton og tegl.
15. Der må ikke ske overfladisk afstrømning fra opsamlingsbassinet
16. Opsamlingsbassinets opsamlingskapacitet skal være minimum 40.000 m³. Det laveste punkt på bassinets kronekant skal være minimum i kote 75,5 DNN. Den gennemsnitlige månedlige vandspejlskote må ikke overstige kote 72,5 DNN, således at der gennemsnitlig er en overkapacitet på 20.000 m³.
17. Bassinet skal opbygges i overensstemmelse med Århus Kommunes Arbejdsprocedurer 2009 – Lermembraner i regnvandsbassiner dog eksklusivt

gruslag, se bilag 3. Ved overgangen til det eksisterende bassin skal der etableres sikring så overgangen er tæt. Bassinet skal til stadighed opfylde dette vilkår.

18. Hele overfladevandsbassinets overflade (eksisterende bassin og udvidelsen af bassinet) skal nivelleres. Data herfor skal til stadighed opbevares på virksomheden til senere oprensning af bassinet.
19. Der skal være en samlebrønd på plads 21, der er indrettet så sten og grus ikke ledes videre til sandfang ved bassin til overfladevand.
20. Overfladevand fra befæstede arealer må ikke ledes til §3-natur .
21. Vilkår 59-66 i miljøgodkendelse af 9. juli 2014 for overfladevand fra områderne til opsamlingsbassinet, skal overholdes.

Støj

22. Kildestyrken for knuseren må ikke overstige 114 dB_{LWA}.
23. Virksomhedens samlede drift må ikke medføre at vilkår 41 og 42 i afgørelse af 16. december 2009 om støj og vibrationer overskrides.
24. Virksomhedens drift må ikke medføre, at virksomhedens samlede bidrag til støjbelastningen målt i:

Område a: 15 meter fra boliger i landzone

Område b: Erhvervsområde – område II i lokalplan 13-002

overstiger de i Tabel 1 angivne støjgrænser:

Ugedag	Tidsrum	Referen cetid m i timer	Støjgrænse dB(A)	
			Område a	Område b
Mandag- fredag	07:00-18:00	8	55	50
	18:00-22:00	1	45	50
	22:00-07:00	0,5	40	50
Lørdag	07:00-14:00	7	55	50
	14:00-18:00	4	45	50
	18:00-22:00	1	45	50
	22:00-07:00	0,5	40	50
Søn- og helligdage	07:00-18:00	8	45	50
	18:00-22:00	1	45	50
	22:00-07:00	0,5	40	50

Tabel 1

Støjgrænserne i Tabel 1 er angivet som det ækvivalente, korrigerede støjniveau i dB(A) målt eller beregnet i punkter i 1,5 meters højde over det omgivende terræn.

Maksimalværdien (maksimalværdi med tidsvægtning "fast" i dB(A)) målt om natten ved boliger i områder B og C må ikke overskride grænseværdien i Tabel 1 med mere end 15 dB(A).

Grænseværdierne gælder for støjen i frit felt.

Definition på overholdte støjgrænser

Grænseværdier for støj, jf. vilkår 24 anses for overholdt, hvis målte eller beregnede værdier fratrukket ubestemtheden er mindre end eller lig med grænseværdien. Målingernes og beregningernes samlede ubestemthed fastsættes i overensstemmelse med Miljøstyrelsens vejledninger. Ubestemtheden må ikke være over 3 dB(A).

Egenkontrol

25. Virksomheden skal løbende og mindst 1 gang årligt gennemføre en kontrol for revner, lunger og andre skader af befæstede arealer og tætte belægninger, kar, gruber og sumpe. Utætheder skal udbedres, så hurtigt som muligt efter at de er konstateret.
26. Tilsynsmyndigheden kan kræve, at virksomheden lader en uvildig sagkyndig foretage kontrollen af førnævnte tætte belægning, dog højst en gang hvert tredje år.
27. Virksomheden skal beregne den gennemsnitlige vandstand i opsamlingsbassinet. Data skal opbevares i 3 år på virksomheden. Eventuelle overskridelser skal meddeles til tilsynsmyndigheden senest den 15. i den kommende måned.
28. Virksomheden skal 3 måneder efter knuseaktiviteterne er sat i drift ved akkrediteret støjmåling/beregning (inkl. impuls-vurdering) dokumentere at støjgrænserne i vilkår 23-24 er overholdt.

Dokumentationen skal tilsendes tilsynsmyndigheden sammen med oplysninger om driftsforholdene under målingen.

Dokumentationen skal gentages, når tilsynsmyndigheden finder det påkrævet. Hvis støj- og vibrationsgrænserne er overholdt, kan der kun kræves én årlig støjbestemmelse.

Udgifterne til kontrol af støjvilkår afholdes af virksomheden.

Krav til akkrediteret støjmåling/beregning

Virksomhedens støj skal dokumenteres ved akkrediteret måling eller beregning efter gældende vejledninger fra Miljøstyrelsen, p.t. nr. 6/1984, Måling af ekstern støj og nr. 5/1993, Beregning af ekstern støj fra virksomheder.

Støjmåling skal foretages, når virksomheden er i fuld drift eller efter anden aftale med tilsynsmyndigheden.

Den akkrediterede måling eller beregning skal udføres af et målefirma, som er akkrediteret af [DANAK](#), [SWEDAC](#) eller andre akkrediterende organer godkendt af [EA](#) (European cooperation for Accreditation) til at udføre "Miljømåling - ekstern støj", samt laboratorier, der beskæftiger personer, som er certificeret af Miljøstyrelsens referencelaboratorium at udføre disse målinger.

Dokumentationen skal indeholde oplysninger om beregningsforudsætningerne, som er nødvendige for at vurdere rigtigheden af beregningsresultaterne. Specielt skal støjklilderne beskrives og deres kildestyrke angives.

Dokumentation for bestilling af støjmålinger eller vibrationsmålinger skal indsendes til tilsynsmyndigheden senest 14 dage efter, at kravet er fremsat.

Driftsjournal

29. Virksomheden skal føre en driftsjournal over:

- Dato for og resultat af inspektioner samt evt. foretagne udbedringer af befæstede arealer, tætte belægnings, gruber mv.
- Modtaget affald, der ikke er omfattet af virksomhedens miljøgodkendelse og oplysning om hvordan det blev håndteret og bortskaffet.

30. Ved udgangen af hvert kvartal registreres mængden af hver af de oplagrede affaldsfraktioner. Driftsjournalen skal opbevares på virksomheden i mindst 5 år og skal være tilgængelig for tilsynsmyndigheden.

31. Ved ophør af driften, skal virksomheden træffe de nødvendige foranstaltninger for at undgå forureningsfare, herunder bortskaffe alle råvarer og alt affald på plads 21. En redegørelse for disse foranstaltninger skal fremsendes til tilsynsmyndigheden senest 3 måneder, før driften ophører.

Vilkår for pladsopbygning mm

32. Støjvolde, som vist på bilag 4, skal være etableret inden knusningen påbegyndes.

33. Indretning og drift skal miljømæssigt være i overensstemmelse med afgørelsens forudsætninger. Der må ikke uden forudgående tilladelse fra Silkeborg Kommune foretages ændringer i den oplyste driftsform eller indretning, hvis dette medfører øget forurening.

34. Godkendelsen af jordopfyldningen bortfalder såfremt jordopfyldningen ikke er påbegyndt inden for 2 år fra godkendelsens dato. Opfyldningen skal være afsluttet inden 5 år fra godkendelsesdatoen.

35. Der må maksimalt anvendes 190.000 m³ lettere forurenede jord til pladsopbygning.

36. Der må maksimalt genanvendes 60.000 m³ jord støjvolde med et øget indhold af tunge kulbrinter ifht. lettere forurenede jord.
37. Den lettere forurenede jord skal placeres minimum 3,0 m over højeste grundvandsspejl, dvs. over kote 79,0 DNN på den østlige del af området og kote 78,0 DNN på den vestlige del af området.
38. Koncentrationen af forurenende stoffer i den lettere forurenede jord må ikke overskride grænseværdierne i bilag 2.
39. Opfyldning (de skrånede flader) i virksomhedens skel og støjvoldene skal på ydersiden beklædes med 0,5 m ren jord.
40. Overfladen af den lettere forurenede jord med forhøjet kulbrinteindhold og overfladen med ren jord (støjvoldene) skal opmåles med minimum en x,y,z-koordinat pr m².
41. Overfladevand fra området skal afledes til overfladevandsbassinet. Bassinet skal være udvidet inden overfladevand afledes fra område 21.
42. Virksomheden skal ved endt opfyldning mm og inden området tages i anvendelse til oplag (eventuelt i etaper) dog senest 31.12.2022 indsende et notat (delnotat) og elektronisk fil med x,y,z-koordinater som beskriver:
 - Områder inkl. kote hvorunder der kun er ren jord,
 - Højde og koter for støjvolde
 - Afstanden til §3 området jf. lokalplans bestemmelser
 - En overordnet beskrivelse af den opfyldte jord
 - Oplysninger fra opmålingen af overfladen af den lettere forurenede jord med forhøjet kulbrinteindhold og ren jord (shp-fil).
 - Gennemgang af denne miljøgodkendelses vilkår om opfyldning af jord og bassinudvidelse

Øvrige forhold

Slam fra sandfang skal bortskaffes efter Silkeborg Kommunes erhvervsaffaldsregulativ.

Jord til genanvendelse skal karakteriseres i overensstemmelse med den til en hver tid gældende jordflytningsbekendtgørelse, pt Bekendtgørelsen nr. 1452 af 7. december 2015. Pt. skal jord fra godkendte modtageanlæg mm analyseres pr 120 t. Dog skal jord direkte fra kortlagte arealer eller forureninger (ud over kategori 2 jord) og uden jordbehandling analyseres pr 30 t.

Der skal indhentes tilladelse til oplag af træ mm efter Teknisk Forskrift for træbearbejdning og træoplæg (visse brandfarlige virksomheder) ved Midtjysk Brand og Redning (kontaktperson John Mogensen, 23 98 66 21, jm@mjbr.dk)

3. Miljøteknik beskrivelse

3.1. Aktiviteter

Kingo Karlsen A/S søger om flytning af knuseaktiviteterne for rent beton og tegl samt ikke trykimprægneret træ mm fra plads 2 til plads 21. Desuden ønskes der på plads 21 oplag og sortering af byggematerialer og byggeaffald. Pladsen udgør 57.000 m², heraf vil 43.000 m² blive anvendt til oplag mm.

Kingo Karlsen forventer følgende mængder affald på pladsen

Nr.	Art	EAK-kode	Arlige mængder	Max oplag	Befæstigelse
1.	Beton	17 01 01	100.000 tons	50.000 tons	Betongrus
2.	Tegl	17 01 02	50.000 tons	25.000 tons	Betongrus
3.	Rent træ	17 02 01	5.000 tons	5.000 tons	betongrus
4.	Urent træ	17 02 01	1.000 tons	1.000 tons	betongrus
5.	Blandet jord og brokker	17 01 07	5.000 tons	2.000 tons	betongrus
6.	Bl. byggeaffald usorteret	17 09 04	5.000 tons	500 tons	betongrus

Pladsen ønskes opbygget af lettere forurenede jord og afsluttet med 25 cm ren knust beton og tegl. Knust beton og tegl ønskes anvendt, idet der på arealet skal håndteres fx betonelementer med "strittere".

For at overfladevand kan ledes til det eksisterende opsamlingsbassin (plads 12) er det nødvendigt at hæve terrænet på plads 21 med i gennemsnit cirka 3 m. Der ønskes genanvendt 187.000 m³ lettere forurenede jord til pladsopbygningen samt 15.000 m³ knust beton og tegl. Støjvoldene ønskes anlagt med en kronebredde på 2 m, med et anlæg på 1:2 og en højde på 4-5 m. Voldene ønskes opbygget af lettere forurenede jord med øget indhold af tunge kulbrinter på op til 700 mg/kgTS. Støjvoldenes volumen udgør ca. 65.000 m³. Heraf ca. 4.000 m³ ren jord.

Knuseaktiviteter vil først komme i drift når pladsen og støjvoldene er etableret i cirka 2020. Opbygning af pladsen forventes påbegyndt i december 2017.

3.2. Påvirkninger

Støj

Pladsen vil være åben for til- og frakørsel og produktion i tidsrummet kl 7-17 på hverdage og kl 7-14 på lørdage.

Der forventes knust 150.000 tons beton og tegl og ca. 6.000 tons træ pr år. Dagskapaciteten for knusning af beton/tegl og træ er ca. 1500 tons. Dette betyder, at der kan forekomme knusning ca. 100 plus 4 dage pr. år fordelt på ca. 10 gange.

Kingo Karlsen har fået foretaget en orienterende kildestyrkemåling af den nuværende anvendte betonknuser, som forventes anvendt på den nye plads. Der er i denne forbindelse foretaget vurdering af impulser. Det er vurderet, at det ikke kan udelukkes, at der fra Kingo Karlsens øvrige aktiviteter kan forekomme impulser. I støjberegningen er der derfor taget højde for impulser fra virksomhedens øvrige aktiviteter. Der vil komme 20 lastbiltransporter i område 21 pr. dag. Det er vurderet, at virksomhedens øvrige aktiviteter ikke bidrager væsentlig til støjbidraget ved de nærmeste naboer ud over impulserne. Der lægges således et impulstillæg på 5dB(A) til støjberegningerne. Knuseren har en kildestyrke på 113,9 dB_{LWA}.

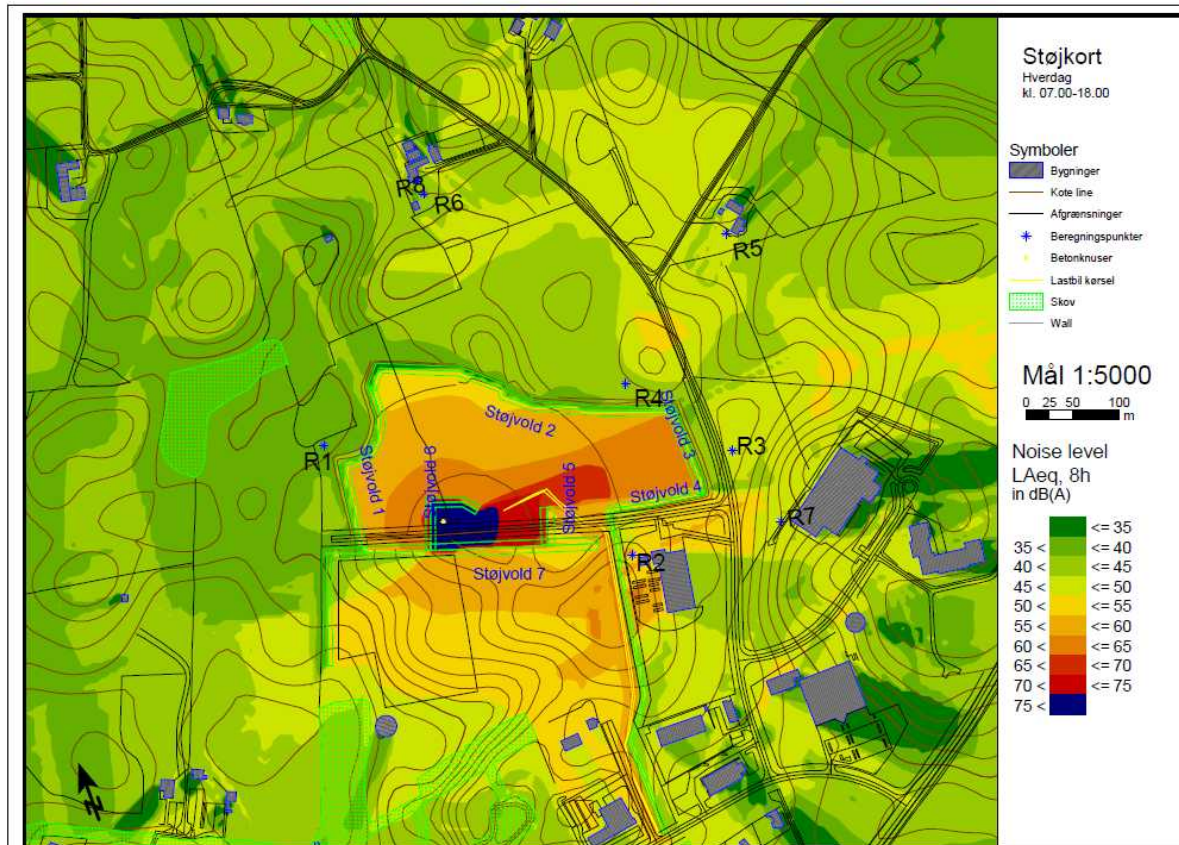
I støjberegningen indgår støjvolde i skel mod vest, nord og øst på 5,0 m samt interne volde omkring knuseren på 5-7 m, se bilag 4.

Resultatet af støjberegninger (uden refleksion) er angivet herunder. Alle resultater er angivet som det resulterende ækvivalente korrigerede støjniveau i dB(A) re. 20 µPa

Retning	Målepunkt	Anvendelse/planlagt anvendelse	Resulterende støjbidrag Lr dagperioden dB(A)		Vejledende støjgrænser i dagperioden dB(A)
			uden impulsbidrag	inkl impulsbidrag	
Vest	R1,	Område til støjende fritidsaktiviteter	31	36	50*
Syd	R2, A.P. Møllers vej 1	Erhvervsområde – miljøklasse 3-5	52	57	60
Øst	R3, Sortenborgvej 2	Erhvervsområde – miljøklasse 3-5	41	46	60
Nord	R4,	Udlagt som område til teknisk anlæg	41	46	
Øst	R5, Sortenborgvej 4	Bolig i det åbne land	39	44	55
Nord	R6, Sortenborgvej 27, have	Bolig i det åbne land	38	43	55
Øst	R7, Georg Jensens Vej 7	Erhvervsområde – miljøklasse 2	41	46	50
Nord	R8, Sortenborgvej 27, ved bygning	Bolig i det åbne land	41	46	55

* støjfølsomt rekreativt område

På oversigtkortet er støjbelastningen inkl refleksion vist. Refleksion af bygninger uden for virksomheden skal indgå ikke i virksomhedens støjbidrag.



Det ses at de vejledende støjgrænser vil kunne overholdes med god margin også selv om der konstateres impulser i virksomhedens støj.

Støjvoldene omkring pladsen giver en støjreduktion på 5-17 dB(A). Kingo Karlsens rådgiver har vurderet at knuseaktiviteterne inkl. støjvoldene kan sidestilles med miljøklasse 5-virksomheder, som fx mindre maskin- og betonfabrikker. Plads 21 er i lokalplan 13-002 udlagt til sådanne virksomheder i miljøklasse 3-5.

Der vil blive etableret interne støjvolde tæt omkring knuseren. Af støjkortet herover ses, at de interne volde begrænser støjdbredelsen væsentligt.

Overfladevand

Pladsen afsluttes med 25 cm komprimeret knust ren beton og tegl med en hældning på 10 o/oo mod den centrale sydlige del af området. Overfladevand forventes afledt på overfladen og ikke i afløbsledninger for at øge fordampningen. Fra det centrale sydlige område afledes overfladevandet i en ny afløbsledning med en diameter på 1,6 m og et fald på 17 o/oo, som placeres mellem plads 7 og 2. Med denne dimension forventes ikke

problemer med opstuvning på pladsen. Overfladevandet ledes til det eksisterende opsamlingsbassin via eksisterende sandfang. Overfladevand ledes ikke igennem olieudskiller

Kapacitetens i Kingo Karlens nuværende lerbeklædte opsamlingsbassin er i 2017 blevet opmålt til 16.500 til 19.500 m³ til kote 72,5 DNN med gennemsnitsdybde på 3 m. Over dette niveau er der yderligere 3,2 m til laveste punkt i bassinets kronekant. Der er således et ekstra volumen på 17.600 til 20.800 m³

Kingo Karlens ønsker i forbindelse med dette projekt at udvide opsamlingsbassinet mod øst med ca. 4.500 m³ under kote 72,5 DNN og 5.000 m³ i reservevolumen. Dvs. at det samlede volumen bliver 21.000-24.000 m³ og 22.600-25.800 m³ i reserve. Kingo Karlens har tidligere fået miljøgodkendt følgende pladser med afledning til opsamlingsbassinet

Område	Aktivitet	Areal (m ²)
2	Eksisterende betonknuseplads og genbrugsplads	20.000
5	Jordhotel og metalskrot	5.800
13	Projekteret affaldsplads	2.800
14	Igangværende opbygning af affaldsplads	12.700
15	Intern kørevej	200
Det ansøgte	Ny betonknuseplads (top betonknuseplads)	57.087
I alt	Samlet areal til overfladebassin	98.587

Område 7 og 8 er ikke medtaget i disse beregninger da disse arealer kan aflede til perkolat-tankene og der kan ske opstuvning på arealerne.

Ved en 100 års regn (100 mm på en dag) vil der afledes 9.859 m³ fra pladserne samt ca. 800 m³ fra bassinet "selv". Det ses at en sådan ekstrem regn vil kunne være i det ekstra volumen, hvis den gennemsnitlige vandstand holdes under kote 72,5.

Luftforurening

Virksomhedens overrislingsanlæg, som bruger overfladevand fra ikke-forurenede områder på virksomheden udbygges således affaldsoplæg og køreveje mm kan sprinkles og støvgener ved naboer undgås.

Trafik

Lastbiler vil køre ind fra F.L. Smidths Vej. Trafikbelastningen til plads 21 forventes at udgøre 20 pr dag, hvilket skønnes at være en forøgelse af transport af beton, træ og tegl på 7 transporter pr dag. Området er et erhvervsområde.

Jord og grundvand

Terrænregulering

Pladsen ønskes opbygget af lettere forurenede jord

Kulbrinter	C ₆ -C ₁₀	C _{>10} -C ₁₅	C _{>15} -C ₂₀	C _{>20} -C ₃₅	C ₆ -C ₃₅	Kulbrintetype
Enhed	mg/kg TS	mg/kg TS	mg/kg TS	mg/kg TS	mg/kg TS	-
Grænseværdi	25	40	55	300	300	-
Jordkvalitetskriterier *	25	40	55	100	100	-
Afskæringskriterier *	-	-	-	300	-	-
Signaturforklaring:						
* Kriterier i relation til forurenede jord						

De kritiske stoffer er oliestofferne i det metaller og PAH er meget mindre mobile og vil ikke udvaskes til jord eller grundvand. Der er derfor foretaget en risikovurdering for oliestoffer i forhold til grundvandet. Det vurderes at forureningskomponenterne ikke vil påvirke jorden. Det antages at ca. 10% af nedbøren reelt vil nedsive men i beregningerne er der regnet med 50% nedsivning. Der er således tale om en konservativ beregning. Et olieindhold på 4 ug/l er i ligevægt med 300 mg C₂₀₋₃₅ pr kg TS og 55 mg C₁₅₋₂₀ pr kgTS . Porevandet vil primært indeholde kulbrinter i fraktionen C₁₅₋₂₀ Dette er således også en konservativ betragtning i det der kun ønskes godkendelse til 300 mg totalolie pr kg TS. Med C₁₂ er ligevægtsberegningen også udført med samme resultat. C₁₂ ligner en frisk fyringsolieforurening.

I en afstand på 3 m til det sekundære grundvand vil der ikke blive genanvendt lettere forurenede jord. I de områder hvor der skal opfyldes tættere på grundvandvandsspejlet end 3,0 m anvendes rent jord fra området til opfyldning.

I en afstand svarende til et års afstrømning og konservativ nedbrydning vil indholdet i det sekundære grundvand være 2 ug/l anaerob nedbrydning. Hvilket er under grundvandskvalitetskriteriet på 9 ug/l.

Støjvoldene

I støjvoldene ønskes anvendt jord med et totalt olieindhold på op til 700 mg/kgTS med 200 mg olie pr kg i intervallet C₁₅₋₂₀ og uden indhold af de lette komponenter i fraktionen C₆₋₁₀ og C_{<10-15}. Porevandet vil primært indeholde C₁₅₋₂₀.

Kulbrinter	C ₆ -C ₁₀	C _{>10} -C ₁₅	C _{>15} -C ₂₀	C _{>20} -C ₃₅	C ₆ -C ₃₅	Kulbrintetype
Enhed	mg/kg TS	mg/kg TS	mg/kg TS	mg/kg TS	mg/kg TS	-
Grænseværdi	< 2	< 5	200	500	700	Tungere olie
Jordkvalitetskriterier *	25	40	55	100	100	-
Afskæringskriterier *	-	-	-	300	-	-
Signaturforklaring:						
* Kriterier i relation til forurenede jord						

I dette tilfælde vil porevandskoncentrationen være 7,3 ug/l. I et års strømningsafstand og med indregnet nedbrydning vil der være cirka 3-4 ug/l.

BAT

Knuseaktiviteten opfylder de standardvilkår, som betragtes som bedst tilgængelig teknologi.

Desuden etableres støjvolde tæt omkring knuseren som sikrer størst mulig støjreduktion.

Øvrige forhold

Gasledningen

Der er placeret en gasledning umiddelbart nord for plads 21. Ejeren af ledningen har ingen bemærkninger til etablering af pladsen.

§3

Der ligger et §3-område med en beskyttelseszone beskrevet i lokalplan 13-002 umiddelbart nordvest for pladsen. Pladsen vil blive opført så beskyttelseszonen overholdes. Pladsopbygningen er markeret for tæt på §3 området.

Visuel påvirkning

Der forventes at blive oplag på op til 12 m højde på pladsen. Der er lavet visualiseringer af terrænregulering, volde og oplag. De visuelle forhold reguleres i lokalplanen og via godkendelse af terrænreguleringsplan for området.

4. Silkeborg Kommunes vurdering og begrundelse for vilkår

4.1. Begrundelse for afgørelsen

Det er Silkeborg kommunes samlede vurdering, at virksomheden ved overholdelse af de vilkår, der er fastsat i miljøgodkendelsen, vil kunne drives på stedet uden at påføre omgivelserne forurening, som er uforenelig med hensynet til omgivelsernes sårbarhed og kvalitet jf. Miljøbeskyttelsesloven, kapitel 1.

4.2. Virksomhedens beliggenhed

Knusepladsen er omfattet af lokalplan 13-002. Der er ansøgt om dispensation fra lokalplanens bestemmelser om miljøklassen 3-5 og terrænregulering inkl. støjvolde. Silkeborg Kommune behandler dette forhold i særskilt afgørelse. Område 21 grænser op til et fritidsområde som er udlagt til støjende fritidsformål fx modelflyvning, hundetræning.

4.3. Til- og frakørsel

Silkeborg Kommune vurderer at til- og fra kørsel fra virksomheden ikke vil belaste området udover hvad vejnettet er tiltænkt til.

4.4. Virksomhedens relationer til Miljøbeskyttelseslovens §§ 34, 40a og 39a

Af miljøbeskyttelseslovens § 34, stk. 3 fremgår det indirekte, at der i forbindelse med miljøgodkendelsen af en virksomhed skal foreligge oplysninger om virksomhedens ejerforhold, bestyrelse og daglige ledelse, så miljømyndighederne kan vurdere, om nogle af disse personer er omfattet af lovens § 40a, der omhandler kriterier for tilbagekaldelse af meddelt godkendelse, nægtelse af godkendelse og fastsættelse af særlige vilkår om sikkerhedsstillelse.

Miljøansvarlighedsregister

Det er i lovens § 40b stk. 1 anført, at Miljøministeren opretter et miljøansvarlighedsregister over de personer og selskaber m.v., der er omfattet af § 40a.

Virksomheden er ikke anført i dette register.

Sikkerhedsstillelse

Jf. miljøbeskyttelsesloven § 39 a, pkt. 3 skal visse virksomhedsaktiviteter herunder udvinding af metaller fra kabler og bilophug m. fl. Knuseaktiviteter er ikke omfattet af krav om sikkerhedsstillelse.

4.5. Bemærkninger til godkendelsens vilkår

Indretning og drift

Overfladevand fra området og andre områder ledes til det eksisterende opsamlingsbassin, som udvides med ca. 1500 m² til i alt 8.000 m². Silkeborg kommune har stillet vilkår om at der gennemsnitlig over en måned er en overkapacitet i bassinet på minimum 20.000 m³. Dette svarer cirka to gange 100 års-dagsregn. Silkeborg Kommune vurderer det er tilstrækkeligt til at indeholde klimasikring af anlægget samt tilladelige udsving i det maksimale tilladte vandspejlsniveau. Afledning af vand fra opsamlingsbassinet til Silkeborg Forsynings system svarer til håndteringen i tidligere miljøgodkendelsen. Afledningen skal ske efter aftale med Silkeborg Kommune og Silkeborg Forsyning. Der skal foreligge analyse af vandet mm. I tidligere tilslutningstilladelser er det anført at den maksimale udledning fra virksomheden gennem målebrønd med flowmåler på F.L. Smidths Vej må være 6,5 l/s. Prisen for afledningen aftales med virksomheden og Silkeborg Forsyning.

Støj og vibrationer

Der er usikkerhed om der vil være impulser fra virksomhedens drift. I beregninger er der taget højde her for. De vejledende støjgrænser for boliger i det åbne land og ved virksomheder er fastsat. Der er desuden stillet krav om akkrediteret eftervisning af støjvilkåret dvs. virksomhedens samlede støjbidrag. Det skal i denne forbindelse vurderes om der er impulser i støjen fra virksomheden. Kravet er fastsat idet virksomhedens hovedaktivitet er opført på bilag 1 i listebekendtgørelsen.

Silkeborg Kommune fastsætter ikke vilkår for området mod vest til støjende fritidsaktiviteter, idet vi vurderer at der ikke er tale om et støjfølsomt rekreativt område. Støjvolde vil sikre at den vejledende grænseværdi på 50 dB(A) i Miljøstyrelsens "supplerende bemærkninger til de vejledende grænseværdier" nr 3/2003 for støjfølsomme rekreative områder overholdes.

Efter aftale med Kingo Karlsen fastsættes et vilkår om maksimal kildestyrke for knuseanlægget på maksimalt 114 dB, da det er lagt til grund for afgørelsen og Silkeborg Kommune ikke ønsker at virksomheden med en maskine med højere kildestyrke kan inddrage usikkerheden i en tilsynssituation.

Beskyttelse af jord og grundvand

Anlægget placeres i et område uden for Områder med særlig drikkevandsinteresser (OSD) og indvindingsområder for almene vandværker (IVO). Der er ingen ejendomme i umiddelbar nærhed af matriklen, som har egen drikkevandsforsyning. OSD Grauballe er nærmeste OSD område, som er beliggende opstrøms ca. 150-175 m nord for lokaliteten. En mulig forurening på lokaliteten vil derfor løbe væk fra OSD og IVO.

Øverst i lagserien ligger ca. 10-15 m moræneler, herunder kommer det øvre magasin, som de fleste steder er i direkte hydraulisk kontakt med det underliggende grundvandsmagasin.

Grundvandsspejlet fra det primære magasin ligger små 30 m under terræn i området, og den generelle strømningsretning er sydlig mod Silkeborg Langsø.

I de medsendte profilsnit er der vurderet, et sekundært grundvandsspejl 3-10 m under terræn. Det er oplyst, at der vil der vil ligge 3 m rent jord over det sekundære grundvandsspejl.

Da det sekundære grundvandsspejl ligger langt over det primære grundvandsmagasin er der ingen direkte hydraulisk kontakt mellem de to magasiner. Det sekundære magasin må ligge indlejret i moræneleret, sandsynligvis som tynde grus eller sandslier, som det også ses i boring DGU nr. 87.946.

Ifølge beregninger i risikovurderingen vurderes det, at porevandet med stor sandsynlighed vil overholde grundvandskvalitetskriterierne allerede inden det nedsives.

Det vurderes, at der kan ske nedsivning til det sekundære magasin, men da porevandet med stor sandsynlighed vil overholde grundvandskvalitetskriterierne allerede inden det nedsives, og da der ikke er direkte hydraulisk kontakt til det primære magasin, vurderes der ikke at være risiko for at forureningsindholdene med kulbrinter, tungmetaller eller PAH'er vil give et uacceptabelt bidrag til grundvandsmagasinerne i området.

Silkeborg Kommune vurderer at påvirkningen fra jord i støjvoldene på 600 mg total olie pr kgTS inkl 100 mg C₁₅₋₂₀ pr kgTS vil være ca. 3 ug/l i porevandet svarende til det niveau som lettere forurenede jord i pladsen vil give i porevandet. Silkeborg Kommune har derfor skærpet vilkåret for C₁₅₋₂₀-fraktionen i forhold til det ansøgte. Silkeborg Kommune vurderer, at det i de fleste tilfælde er muligt at rense til dette niveau.

Silkeborg Kommune vurderer at genanvendelsen med de fastsatte grænseværdier ikke vil give anledning til uacceptabel påvirkning af jord eller grundvand.

Egenkontrol

Der er stillet vilkår om, at der udarbejdes et notat om hvilken jord, der er tilført pladsen/voldene inkl. dokumentation for ren jord tættere på grundvandet end 3,0 m. Herved får tilsynsmyndigheden en samlet opsummering af hvilken jord, der er genanvendt. Dette kan bruges den dag, jorden evt. skal flyttes. Silkeborg Kommune

forventer at områder med lettere forurenede jord registreres i vores GIS-system som lettere forurenede. Jord i støjvoldene, som er karakteriseret som forurenede vil muligvis blive kortlagt som forurenede (Vidensniveau 2) af Region Midt.

Bedst tilgængelige teknik

Silkeborg Kommune vurderer, at der er tale om genanvendelse, når lettere forurenede jord bruges til pladsopbygning og støjvolde. Terrænet skal hæves for at overfladevand kan ledes til eksisterende opsamlingsbassin. Etablering af endnu et opsamlingsbassin på plads 21 vurderes ikke proportionelt, idet bassinet vil betyde en ringere udnyttelse af arealet og to pumpesystemer vil skulle vedligeholdes. Desuden vil der skulle udtages prøver i to systemer. Området ved det eksisterende bassin kan ikke bruges til oplagsplads, men kan fint bruges som overfladevandsbassin. Vandet skal løftes til samme niveau som den nuværende knuseplads i ca. kote 84.

Støjvoldene er nødvendige for at knuseaktiviteterne kan overholde vejledende støjgrænser.

Se også – fastsættelse af grænseværdier under beskyttelse af jord og grundvand.

Basistilstandsrapport

Silkeborg Kommune har besluttet at basistilstandsrapport ikke er fornøden, jf. afgørelsen af 25. oktober 2017. Silkeborg Kommune vurderer, at oplag af tegl, beton, træ og jord eller lettere forurenede jord ikke giver anledning til påvirkning af jord og grundvand, derfor fastsættes ikke krav om regelmæssige undersøgelser (tilstandsundersøgelser).

Bemærkninger i forhold til standardvilkår

Miljøgodkendelsen er meddelt med relevante standardvilkår K206 for knuseaktiviteterne. For de øvrige aktiviteter findes der ikke standard vilkår. Ikke relevante standardvilkår for nedknusning af bygge- og anlægsaffald, herunder vilkår om olietank, OSD-område, spildolie og vaskeplads er slettet.

4.6. Høring og udtalelser

Virksomhedens ansøgning har været annonceret på Silkeborg Kommunes hjemmeside i perioden fra den 22. maj til 12. juni 2017. Der er ingen der har henvendt sig for at få ansøgningen eller udkast til afgørelse.

Udkast til afgørelse har været til udtalelse ved Kingo Karlsen, JN Data og de nærmeste naboer i det åbne land.

Støjbelastningen ved JN Data inkl. impulser ligger på 57 dB(A) tæt på vejledende støjgrænse på erhvervsområder på 60 d(BA). Det er kommunens opfattelse, at den støjmæssige påvirkning som JN Data udsættes for fra knusepladsen, er så omfattende og intens, at JN Datas interesse i sagen er tilstrækkelig væsentlig og individuel til at anse JN Data for part i forvaltningslovens forstand.

De nærmeste naboer ligger enkeltvis og isoleret nord for knusepladsen. Det er kommunens opfattelse, at den ændrede støjmæssige påvirkning sammenholdt med forventningen om, at antallet af knusedage øges, er så væsentlig en ændring, at de nærmeste naboers interesse i sagen er tilstrækkelig væsentlig og individuel til at anse dem for parter i forvaltningslovens forstand.

Bemærkninger ansøger

Kingo Karlsen har ud over forslag til mindre redaktionelle ændringer haft bemærkninger til følgende forhold fremført i notat fra den 28.9.2017 og på møde den 3.10.2017 :

- Vilkår om markeringsnet mellem ren og lettere forurenede jord (med forhøjet indhold af tunge olier) på støjvoldenes yderside ønskes erstattet med vilkår om opmåling af overfladen med drone. Så det er muligt efterfølgende at kontrollere at der til stadighed er 0,5 m ren jord.
- Der ønskes mulighed for at anvende området til oplag før alle volde/arealer er etableret.
- Grænseværdien for C₂₀₋₃₅-oliekomponenter ønskes hævet fra 500 mg/kgTS til 600 mg/kgTS. Kingo Karlsen har indsendt dokumentation for at jord med dette indhold (og 100 mg/TS af C₁₅₋₂₀) ikke påvirker det sekundære grundvand mere end lettere forurenede jord.

Bemærkninger fra naboer

Der er ikke indkommet bemærkninger fra de nærmeste boligejendomme og nærmeste erhvervsjendom.

Silkeborg Kommunes kommentarer til parterne bemærkninger

- Silkeborg Kommune vurderer at opmåling af overfladen med drone eller lign før og efter udlægning af ren jord giver tilstrækkelig sikkerhed for at det efterfølgende kan kontrolleres at der 0,5 m ren jord over den lettere forurenede jord
- Oplag på området inden hele området er færdigt etableret vurderer Silkeborg Kommune ikke er problematisk i forhold støj. Det er dog vigtigt godkendelsens vilkår overholdes. Silkeborg Kommunes planafdeling vurderer at oplag i anlægsfasen er acceptabel. Det anbefales, at Kingo Karlsen indsender en tidsplan for etablering de enkelte volde og terrænhævningen (evt. i etaper) samt oplag i delområder i anlægsfasen.

- En grænseværdi på 600 mg/kgTS for C₂₀₋₃₅-oliekomponenter vurderer Silkeborg Kommune ikke vil belaste det sekundære grundvand yderligere ifht. en grænseværdi på 500 mg/kgTS idet det er fra C₁₅₋₂₀-fraktionen som udvaskes.

5. Forhold til loven

5.1. Lovgrundlag

Miljøgodkendelsen

Godkendelsen omfatter de miljømæssige forhold der er defineret i Miljøbeskyttelseslovens kapitel 5 og Godkendelsesbekendtgørelsen dvs. forhold af betydning for det eksterne miljø. Godkendelsen er således ikke en godkendelse af arbejdsmiljøet efter Lov om arbejdsmiljø, som administreres af Arbejdstilsynet.

Listepunkt

Virksomheden hovedaktivitet er **Jordrensning** 5.3 a) Bortskaffelse af ikke-farligt affald, hvor kapaciteten er større end 50 tons/dag, i) Biologisk behandling.

Listepunkt for denne godkendelse er for:

Neddeling af bygge- og anlægsaffald og genanvendelse af lettere forurenede jord:
K206 Nyttiggørelse og bortskaffelse af affald, Anlæg der nyttiggør ikke farligt affald

Godkendelsen vil blive revurderet i overensstemmelse med gældende regler i godkendelsesbekendtgørelsen om, at en miljøgodkendelse skal revurderes tidligst efter 8 år efter, at godkendelse er meddelt første gang. Revurderingen vil således tidligst ske i 2025.

VVM-loven

Virksomheden er omfattet af bilag 2 i Bekendtgørelse nr. 448 af 10. maj 2017 af lov om miljøvurdering af planer og programmer og af konkrete projekter (VVM). Virksomheden er omfattet af punkt 11b bortskaffelse af affald. Derfor har Silkeborg Kommune foretaget en screening af projektet i henhold til denne bekendtgørelse. Med afgørelse, der offentliggøres sammen med afgørelsen om miljøgodkendelse, har Silkeborg Kommune vurderet at produktionen ikke vil påvirke miljøet væsentligt. Altså skal der ikke udarbejdes en miljøkonsekvensvurdering af projektet, herunder udarbejdelse af et kommuneplantillæg.

Vurdering af Natura-2000 områder

Ifølge § 7 stk. 1 i Bekendtgørelse om udpegning og administration af internationale naturbeskyttelsesområder samt beskyttelse af visse arter nr. 1828 af 16. december 2015 skal der før, der træffes afgørelse efter Miljøbeskyttelseslovens § 33 foretages en vurdering af, om projektet kan påvirke et Natura 2000-område væsentligt

(habitatområder og fuglebeskyttelsesområder samt Ramsarområder). Dette omfatter en vurdering af projektets potentielle indflydelse på udpegningsgrundlaget (naturtyper samt arter) for de internationale naturbeskyttelsesområder.

Umiddelbart vest for området ligger et § 3 beskyttet vandhul. Der er tidligere lavet en afgrænsning af det beskyttede areal (vandhul og bredder) i felten, og ethvert anlæg skal placeres i en afstand på mindst 10 meter fra det beskyttede område jf. lokalplanen for området. Dette gælder også for tilplantning. Kortene vedlagt ansøgningen viser at voldanlæg mv. går tættere på, men det er tidligere aftalt med ansøger at der holdes den ovennævnte afstand.

Den præcise afgrænsning af §3 området kan ses på kommunens webkort. Det skal endvidere sikres at der ikke tilføres vandhullet forurenende stoffer fra det let-forurenede jord der ønskes benyttet til voldene omkring anlægget. Ved tilførslen tænkes der både i anlægsfasen, men også i driftsfasen i form af afstrømning af vand fra voldene.

Det nærmeste Natura 2000-område (Gudenå og Gjern Bakker N49) ligger ca. 3,5 km fra det ansøgte projekt. Pga. afstanden til Natura 2000-området, vil der ikke kunne ske en påvirkning af Natura 2000-området.

Bilag IV-arter: 75 meter nord for det beskyttede vandhul ligger et andet vandhul hvori der er fundet stor vandsalamander og spidssnudet frø. Begge arter er strengt beskyttede arter – de såkaldte bilag IV-arter. Det er muligt at de to arter også i perioder findes i vandhullet indenfor projektområdet. Hvis det sikres at vandhullet ikke tilledes forurenende stoffer og vandhullets tilstand ikke ændres, vurderes projektet ikke at påvirke bilag IV-arterne. Det vurderes endvidere at paddernes spredningsveje ikke forstyrres, da der er langt til næste vandhul mod syd, mens de gode vandhuller ligger nord for området. Dermed forventes det at spredningen vil ske mod nord, og dermed væk fra projektområdet. Der er ikke kendskab til rødlistede arter i området.

Vedr. udvidelse af bassin til opsamling af spildevand: Da bassinet og arealerne hvor udvidelsen ønskes ikke er omfattet af naturbeskyttelsesloven, vil en udvidelse ikke kræve en dispensation fra naturbeskyttelsesloven.

Silkeborg Kommune har ikke kendskab til forekomst af dyre- eller plantearter inden for virksomhedens område, som er optaget på Habitatdirektivets bilag IV.

Det vurderes, at virksomhedens drift ikke kan skade eller ødelægge yngle- eller rasteområder for dyrearter på bilag IV eller ødelægge plantearter optaget på samme bilag.

5.2. Andre tilladelser

Der skal indhentes dispensation fra lokalplan 13-002 til knuseaktiviteten (miljøklasse 6) og terrænregulering inkl. støjvolde. Lokalplanen udlægger arealet til miljøklasse 3-5 virksomheder.

Jordforureningsloven

Genanvendelse af lettere forurenede jord vil blive registreret i Silkeborg Kommunes GIS-database. Genanvendelse af forurenede jord vil blive registreret ved Region Midt på Vidensniveau 2. Flytning af jord herfra skal derfor anmeldes til Silkeborg Kommune senest 4 uger inden flytningen skal finde sted.

5.3. Tilsyn med virksomheden

Silkeborg Kommune er tilsynsmyndighed og har ret til, på ethvert tidspunkt, at kontrollere at ovennævnte vilkår overholdes.

5.4. Offentliggørelse og klagevejledning

Godkendelsen er offentliggjort på Silkeborg Kommunes hjemmeside den 25. oktober 2017

Afgørelsen kan inden 4 uger fra annonceringen påklages til Miljø- og Fødevareklagenævnet senest den 22. november 2017 kl. 23.59.

Klageberettigede er ansøgeren, Embedslægen og enhver, der har individuel væsentlig interesse i sagens udfald samt visse landsdækkende organisationer, som er nævnt i Miljøbeskyttelseslovens § 99 og 100.

Hvis du ønsker at klage over denne afgørelse, kan du klage til Miljø- og Fødevareklagenævnet. Du klager via Klageportalen, som du finder et link til på forsiden af www.nmkn.dk. Klageportalen ligger på www.borger.dk og www.virk.dk. Du logger på www.borger.dk eller www.virk.dk, ligesom du plejer, typisk med NEM-ID. Klagen sendes gennem Klageportalen til den myndighed, der har truffet afgørelsen. En klage er indgivet, når den er tilgængelig for myndigheden i Klageportalen. Når du klager, skal du betale et gebyr på 900 kr. for privat personer og 1.800 for virksomheder og organisationer. De betaler gebyret med betalingskort i Klageportalen.

Miljø- og Fødevareklagenævnet skal som udgangspunkt afvise en klage, der kommer uden om Klageportalen, hvis der ikke er særlige grunde til det. Hvis du ønsker at blive fritaget for at bruge Klageportalen, skal du sende en begrundet anmodning til den myndighed, der har truffet afgørelse i sagen. Myndigheden videresender herefter anmodningen til Miljø- og Fødevareklagenævnet, som træffer afgørelsen om, hvorvidt din anmodning kan imødekommes.

En klage over godkendelsen har ikke opsættende virkning for så vidt angår retten til at udnytte godkendelsen, med mindre Miljø- og Fødevareklagenævnet bestemmer andet. Udnyttelse af godkendelsen sker imidlertid på virksomhedens eget ansvar.

Eventuelle søgsmål ved domstolene til prøvelse af denne afgørelse skal ifølge Miljøbeskyttelseslovens § 101 anlægges inden 6 måneder efter, at tillægsgodkendelsen er meddelt.

5.5. Liste over modtagere af kopi af afgørelsen

Silkeborg Kommune har underrettet følgende om afgørelsen:

- Embedslægeinstitutionen (senord@sst.dk)
- Danmarks Naturfredningsforening (dnsilkeborg-sager@dn.dk)
- Gjern Natur (post@gjern-natur.dk)
- Friluftsrådet (soehoejlandet@@friluftsradet.dk)
- Silkeborg Kommune, Byansvarlig Torsten Christensen og Birgit Holst
- Silkeborg Kommune, Ejendomsafdelingen
- Ejerne af A.P. Møllers Vej 1
- Ejeren Sortenborgvej 27
- Lejerne af Sortenborgvej 4

5.6. Lov- og vejledningsgrundlag

Der er i godkendelsen truffet afgørelse i henhold til:

Miljøbeskyttelsesloven

Bekendtgørelse af lov om Miljøbeskyttelse nr. nr. 1189 af 27. september 2016 med senere ændringer.

Godkendelsesbekendtgørelsen

Bekendtgørelse om godkendelse af listevirksomhed nr. 725 af 6. juni 2017 med senere ændringer, herunder bekendtgørelse nr. 1520 7. december 2016, om standardvilkår for i godkendelse af listevirksomhed.

Støjvejledningen

Miljøstyrelsens vejledning nr. 5/1984, "Ekstern støj fra virksomheder".

Miljøstyrelsens vejledning nr. 5/1993, "Beregning af ekstern støj fra virksomheder".

Bilag 1

Oversigtskort



Oversigtskort – med grønt er markeret lokalplanlagt område for støjende fritidsaktiviteter

Bilag 2**Kriterier for lettere forurenede jord til genanvendelse under område 21 samt i støjvolde**

Komponent	Fraktion	Grænseværdi (mg/kgTS)	
		Pladsopbygning og støjvold	Støjvolde
Kulbrinter	C ₆ -C ₁₀	25	<2
	>C ₁₀ -C ₁₅	40	<5
	>C ₁₅ -C ₂₀	55	100
	>C ₂₀ -C ₃₅	300	600
Sum af kulbrinter	C ₆ -C ₃₅	300	600
Sum af PAH		40	40
Benz(a)pyren		3	3
Benz(a,h)antracen		3	3
Arsen		20	20
Bly		400	400
Cadmium		5	5
Chrom	III og VI	1000	1000
Kobber		1000	1000
Kviksølv	uorganisk	3	3
Nikkel		30	30
Zink		1000	1000

Bilag 3

Opbygning af udvidelse af overfladebassin



Lermembraner i regnvandsbassiner Arbejdsprocedurer - 2009

Udarbejdet for
Århus Kommune
Natur og Miljø, Teknik og Miljø
Valdemarsgade 18
Postboks 79
8100 Århus C

(ref. GEO projekt 31851)

For nogle regnvandsbassiner, fx i områder med særlige drikkevandsinteresser, skal der etableres en lermembran, så udsivningen af regnvand fra bassinerne forhindres mest muligt.

Evt. krav om etablering af en lermembran vurderes særskilt for den enkelte sag i forbindelse med udstedelse af udledningstilladelser. Som udgangspunkt stilles der krav om etablering af lermembraner i områder, hvor grundvandet er særlig sårbart, og hvor der samtidig vurderes at være en potentiel stor forureningsrisiko. Det gælder f.eks. større erhvervsområder med tungt erhverv, som ligger i områder med særlige drikkevandsinteresser (OSD) eller i indvindingsoplande til vandværker udenfor OSD. I andre tilfælde, som f.eks. områder med boliger og/eller let erhverv eller områder udenfor OSD vil det som oftest ikke være nødvendigt at stille krav om dokumenteret tæthed i bassinet.

Hidtil har Århus Kommune i forbindelse med udstedelse af udledningstilladelser bedt ansøger om en beskrivelse af, hvordan den "tætte" membranbund opnås – en beskrivelse der efterfølgende har skullet godkendes af Århus Kommune.

Århus Kommune ønsker nu mulighed for i forbindelse med udledningstilladelsen at vedlægge en arbejdsprocedure, som beskriver, hvordan en lermembran skal udføres, så den er tilstrækkelig "tæt".

I henhold til aftale har GEO udarbejdet en arbejdsprocedure for to situationer: Kontrol af in-situ-lermembran (intakte leraflejringer) og kontrol af en udlagt lermembran. Arbejdsprocedurene er vedlagt i bilag A og B, som efter ønske kan vedhæftes Århus Kommunes materiale i forbindelse med udstedelse af udledningstilladelser.

Arbejdsprocedurene er udarbejdet med udgangspunkt i GEOs generelle erfaringer samt DS/INF 466, 1. udgave, "Membraner til deponeringsanlæg".

Eurocode 7, del 1 og 2 (sidstnævnte i 1. udgave) er trådt i kraft ved årsskiftet 2009. Eurocode 7, del 2, som omhandler jordbundsundersøgelser og prøvning, er ved at blive oversat til dansk, ligesom der arbejdes på at lave nationale annekser. Indtil den bearbejdede udgave af Eurocode 7, del 2, foreligger, henviser vi til dgf-Bulletin 1 og 15 (altså til hidtil anvendt praksis) for retningslinier vedrørende den geologiske prøvebedømmelse samt standardklassifikationsforsøgene.

Bilag

- A In-situ-lermembran (intakte aflejringer)
- B Udlagt lermembran

Natur og Miljø
Teknik og Miljø
Århus Kommune

Vandmiljø og Landbrug
Valdemarsgade 18
8000 Århus C

Sagsnr.:
Journaln.:
Sagsbeh.:

Telefon: 8940 2755
Telefax: 8940 2768

E-post: vandmiljo@mtm.aarhus.dk
www.aarhuskommune.dk

Bilag A: In-situ-lermembran (intakte leraflejringer)

Forundersøgelser

I området, hvor regnvandsbassinet skal etableres, skal der udføres en geoteknisk undersøgelse med et omfang, så forholdene ved/under bassinbunden er klarlagt og stabilitetsforholdene samt behovet for midlertidig grundvandsaenkning i forbindelse med anlægsarbejdet kan vurderes. Endvidere skal grundvandsspejlets stilling fastlægges med henblik på vurdering af membranens stabilitet ved tomt bassin.

Undersøgelsen skal gennemføres efter retningslinierne i Eurocode 7, der gælder fra 2009-01-01.

Krav til lermembran

For at opnå en lermembran, som opfylder de krav, der normalt stilles til tæthed af membraner belastet af forurenat vand, kræves en permeabilitetskoefficient, $k < 10^{-10}$ m/s.

Dette er erfaringsmæssigt opfyldt, hvis det i membranen anvendte ler opfylder følgende krav:

Lerindhold, $L > 14$ %
Plasticitetsindeks, $I_p > 5$ %

Desuden skal leret være komprimeret til minimum 95 % SP og have en tykkelse på 0,5 m.

Kontrol
Kontrollen indledes med en visuel bedømmelse af bassinbund og -sider, suppleret med korte håndboringer. Der skal udføres håndboringer i net pr. 10 a 20 m. I inhomogene lermaterialer i net med en kantside på 10 m, i homogene lermaterialer i net med en kantside på 20 m. Boringerne udføres vinkelret på leroverfladen til 0,5 m under denne. Der udtages 1 poseprøve (1,5 kg) pr. håndboring.

Tilsynet i form af en uvildig rådgiver skal på det udleverede tegningsmateriale angive placeringen af prøvetagningshullerne, som indmåles og koteres. Borehulle skal i hele dybden afropes til en tæthed svarende til den færdige membran. For hver håndboring registrerer tilsynet i form af en uvildig rådgiver eventuelle lagfølger, ligesom det angives i hvilken dybde, prøven er udtaget.

De udtagne prøver geologbedømmes efter alder og oprindelse i henhold til dgf-Bulletin 1, og der udføres vandindholdsbestemmelse i henhold til dgf-Bulletin 15.

På et repræsentativt udvalg af de udtagne prøver (min. 1 stk. pr. 1.500 m² leroverflade) bestemmes korntørrelsesfordeling samt konsistensgrænser i henhold til dgf-Bulletin 15.

Hvor der i leret findes indslag af sand og grus, skal de øverste ca. 0,3 m homogeniseres ved fræsning, hvorefter overfladen komprimeres med tromle. Sand- og grusfrit ler (fx ret fedt, fedt og meget fedt ler) må ikke fræses.

Hvor der er foretaget fræsning skal leret komprimeres til minimum 95 % SP. Komprimeringsgraden kontrolleres ved isotopsondemålinger pr. 15 x 15 m leroverflade. Prøvetagningshuller skal i hele dybden afropes til en tæthed svarende til den færdige membran.

Der udtages min. 1 prøve pr. 2.000 m² leroverflade til referenceforsøg (standardproctorforsøg). Det kan blive nødvendigt at udtage supplerende prøver af lerjorden til referenceforsøg, hvis jordsammensætningen i bassinbund og -sider varierer.

Hvis det konstateres, at ovennævnte krav til lerindhold, plasticitetsindeks, membrantykkelse eller komprimeringsgrad i et eller flere punkter ikke er overholdt, skal tilsynet i form af en uvildig rådgiver fastlægge behovet for supplerende målinger og/eller eventuel udskiftning.

Leroverfladen skal afleveres glættromlet og i øvrigt udføres med de projekterede plane flader.

Hvis der skal foretages bearbejdning af membranen (fræsning og komprimering), skal arbejdet udføres i tørvejr.

Når membranen er færdig og godkendt, skal den afdækkes med et beskyttende gruslag. Tykkelsen på gruslaget skal minimum være 0,15 m. Gruslaget udlægges med det formål dels at beskytte leroverfladen mod udtørring dels danne et kendetegn, så leroverfladen kan debekteres, hvis der på sigt skal udføres en oprensning i bassinet.

Der skal føres journal over den udført kontrol, evt. med billeddokumentation.

Bilag B: Udlagt lermembran

Forundersøgelser

I området, hvor regnvandsbassinet skal etableres, skal der udføres en geoteknisk undersøgelse med et omfang, så forholdene ved/under bassinbunden er klarlagt og stabilitetsforholdene samt behovet for midlertidig grundvandssænkning i forbindelse med anlægsarbejdet kan vurderes. Endvidere skal grundvandsspejlets stilling fastlægges med henblik på vurdering af membranens stabilitet ved tomt bassin.

Nærværende arbejdsprocedure omhandler udlægning af lermembraner på faste, intakte (uorganiske) aflejringer eller egnede fyldmaterialer. For eventuelle regnvandsbassiner i blødbundsområder, skal der foretages individuelle vurderinger.

Undersøgelsen skal gennemføres efter retningslinierne Eurocode 7, der gælder fra 2009-01-01.

Krav til lermembran

For at opnå en lermembran, som opfylder de krav, der normalt stilles til tæthed af membraner belastet af forurenat vand, kræves en permeabilitetskoefficient, $k < 10^{-10}$ m/s.

Dette er erfaringsmæssigt opfyldt, hvis det i membranen anvendte ler opfylder følgende krav:

Lerindhold, $L > 14$ %

Plasticitetsindeks, $I_p > 5$ %

Desuden skal leret være komprimeret til minimum 95 % SP og have en tykkelse på 0,5 m.

Kontrol

Underlaget, hvorpå lermembranen skal opbygges, skal bestå af faste, intakte (uorganiske) aflejringer eller egnede fyldmaterialer komprimeret til mindst 95 % SP.

Inden lerfylden indbygges i membranen, skal det kontrolleres, at den opfylder kravene med hensyn til lerindhold og plasticitetsindeks. Fra depotet udtager tilsynet i form af en uvildig rådgiver 1 prøve pr. ca. 250 m³. Ud fra en visuel bedømmelse af disse udvælges der et antal prøver svarende til 1 pr. ca. 750 m³ fyld, for hvilke der i et uvildigt laboratorium bestemmes lerindhold og plasticitetsindeks.

De udtagne prøver geologbedømmes efter alder og oprindelse i henhold til dgf-Bulletin 1, og der udføres vandindholdsbestemmelse i henhold til dgf-Bulletin 15. Kornstørrelsesfordeling samt konsistensgrænser bestemmes i henhold til dgf-Bulletin 15.

Lermembranen, der skal have en samlet tykkelse på 0,5 m, skal opbygges af 2 lerlag, som homogeniseres ved fræsning og efterfølgende komprimeres med tromle til min. 95 % SP.

Anvendes der sand- og grusfrit ler (fx ret fedt, fedt og meget fedt ler) undlades fræsning dog.

Komprimeringsgraden kontrolleres fra den færdige overflade ved isotopsondemålinger pr. 15 x 15 m. Alle komprimeringskontrolpunkter indmåles og koteres. Prøvetagningshuller skal i hele dybden afproppes til en tæthed svarende til den færdige membran.

Der udtages 1 prøve pr. 2.000 m² leroverflade til referenceforsøg (standardproctorforsøg). Det kan blive nødvendigt at udtage supplerende prøver af lerjorden til referenceforsøg, hvis lerfyldens beskaffenhed varierer væsentligt.

Samtidig med komprimeringskontrollen udtages der i punkter pr. 15 x 15 m prøver af lerfylden. Ud fra en visuel bedømmelse udtages der af disse et repræsentativt antal prøver, for hvilke lerindhold og plasticitetsindeks kontrolleres.

Hvis det konstateres, at ovennævnte krav til lerindhold, plasticitetsindeks, membrantykkelse eller komprimeringsgrad i et eller flere punkter ikke er overholdt, skal tilsynet i form af uvildig rådgiver fastlægge behovet for supplerende målinger og/eller eventuel udskiftning.

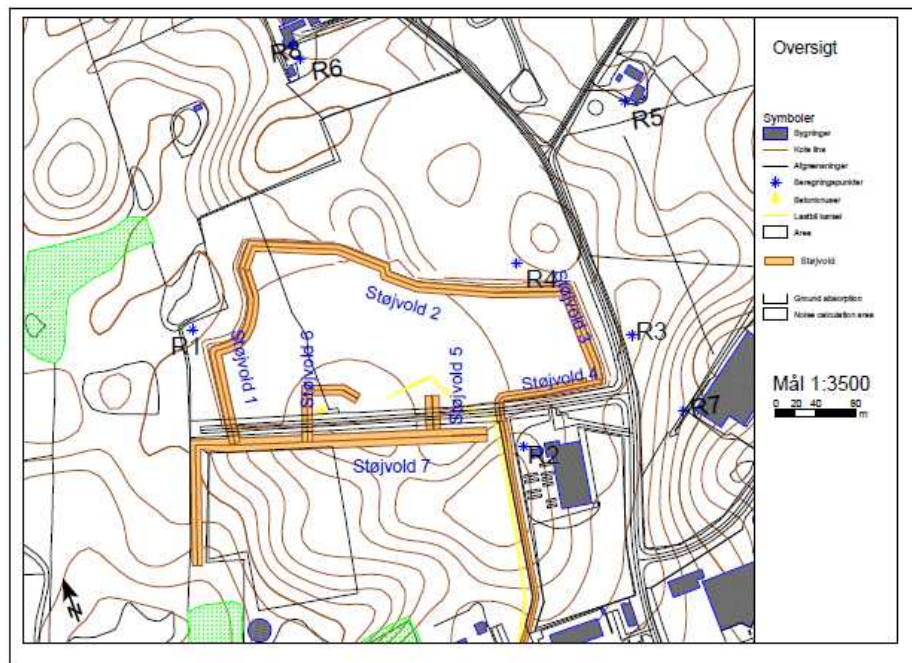
Leroverfladen skal afleveres glattrømlig og i øvrigt udføres med de projekterede plane flader.

Udlægningen, fræsningen og komprimeringen af lermembranen skal udføres i tørvejr. Køres lerfylden i depot inden udlægningen, skal depotet indrettes, så der ikke sker opløsnings af fylden (overfladen afrettes med fald og glattrømlig, så overfladevand bortledes).

Når membranen er færdig og godkendt, skal den afdækkes med et beskyttende gruslag. Tykkelsen på gruslaget skal minimum være 0,15 m. Gruslaget udlægges med det formål dels at beskytte leroverfladen mod udtørring dels danne et kendetegn, så leroverfladen kan detekteres, hvis der på sigt skal udføres en oprensning i bassinet.

- Der skal føres journal over den udførte kontrol, evt. med billedokumentation.

Bilag 4 Udformning af støjvolde



Figur 2

Støjvold nr	Højde m	Udstrækning m
1	5,0	195
2	5,0	361
3	5,0	98
4	4,0	120
5	7	40
6	5	56 mod nord, 44 m mod øst, 19,5m mod syd øst ca 30 °
7	7	Fra støjvold 1 og mod øst.