

# Miljøtilladelse

12.6.2019

**Æskebjergvej 2A, 4733 Tappernøje**

Husdyrbruglovens § 16b, stk. 1



Center for Plan og Miljø  
Næstved Kommune  
Rådmandshaven 20  
4700 Næstved

## Miljøtilladelse til ændring af husdyrbruget på Æskebjergvej 2A, 4733 Tappernøje

Jørgen Kappel har ansøgt om en § 16b, stk. 1 miljøtilladelse til ændring af malkekvægbesætningen på ejendommen Æskebjergvej 2A, 4733 Tappernøje.

Der er ansøgt om mulighed for øget fleksibilitet i den eksisterende malkekvægbesætning med tilhørende kvier og kalve i de eksisterende stalde og læskure. Der foretages ikke anlægsmæssige ændringer i forbindelse med tilladelsen. Det samlede produktionsareal på ejendommen vil være på i alt 1735 m<sup>2</sup> til dyretypen "alle kvæg". Det betyder, at der fremadrettet ikke vil være en begrænsning i antallet af kvæg i et givent vægtinterval eller alder eller hvilke typer kvæg, som må være i bestemte stalde, så længe det er inden for det ansøgte og i øvrigt overholder gældende dyrevelfærdsregler.

På baggrund af nedenstående materiale og de heraf afledte vilkår meddeler Næstved Kommune hermed tilladelse til kvægproduktionen på Æskebjergvej 2A, 4733 Tappernøje i henhold til § 16b i Lovbekendtgørelse om husdyrbrug og anvendelse af gødning m.v. – nr. 1020 af 06.07.2018:

- Ansøgningen er fremsendt via [www.husdyrgodkendelse.dk](http://www.husdyrgodkendelse.dk), skema nr. 209.558, v.5
- Supplerende bilag og mails fra konsulent
- Den miljøtekniske beskrivelse og vurdering af drift og anlæg (bilag 1).

### Oplysninger om ejendom og husdyrbrug

#### Bedrifts- og ejeroplysninger

<b>Adresse:</b>	Æskebjergvej 2A, 4733 Tappernøje
<b>Matr.nr.:</b>	2a Over Even By, Snesere
<b>CVR nr.:</b>	18 09 92 41 (gårdejer Jørgen Kappel)
<b>CHR:</b>	14915 (malkekvægbesætning)
<b>Ansøger:</b>	Jørgen Kappel, Æskebjergvej 2A, 4733 Tappernøje
<b>Driftansvarlig:</b>	E-mail: <a href="mailto:kjkappel@dlqpost.dk">kjkappel@dlqpost.dk</a>
<b>Ejer:</b>	Mobil: 22 56 24 29
<b>Konsulent i forbindelse med ansøgningen:</b>	Max Jakobsen Miljørådgivning E-mail: <a href="mailto:mjb@maxjakobsen.eu">mjb@maxjakobsen.eu</a> Mobil: 31 34 07 17

## Indledning

I forbindelse med udarbejdelse af miljøtilladelsen, har Næstved Kommune med bistand fra konsulentfirmaet AGLAJA vurderet det ansøgte projekts mulige påvirkning af miljøet og omgivelserne. Vurderingen er foretaget i henhold §§ 21-39 i Bekendtgørelse nr. 1467 af den 6.12.2018 om godkendelse og tilladelse m.v. af husdyrbrug.

Vurderingen af anlægget fremgår af bilag 1, som sammen med ansøgningen danner baggrund for miljøtilladelsens vilkår. Vilkårene sikrer, at etablering af husdyrbruget på Æskebjergvej 2A, 4733 Tappernøje kan ske uden at påvirke miljøet væsentligt.

Miljøet skal i denne sammenhæng forstås som omgivelserne i bred forstand, herunder befolkning, flora og fauna, vandmiljø, landskab og kulturhistorie.

## Resume

Ansøger ønsker øget fleksibilitet for produktionen på ejendommen Æskebjergvej 2A, 4733 Tappernøje, herunder med mulighed for at beholde flere kvier på ejendommen. Der ønskes et samlet produktionsareal på 1735 m<sup>2</sup>. Det betyder, at der fremadrettet kan blive foretaget yderligere effektiviseringer, tilpasninger og ændringer i nuværende produktion uden det kræver en ny tilladelse. Ejendommen har ikke tidligere haft en miljøtilladelse.

Ammoniakemissionen fra anlæggene (stald og lager) er beregnet til 2.287 kg NH<sub>3</sub>-N/år. Det er i ansøgningssystemet beregnet, at ammoniakemission fra stalde og lagre maksimalt må være 2.287 kg NH<sub>3</sub>-N/år i forhold til opfyldelse af kravet om anvendelse af den bedst tilgængelige teknologi (BAT). Det ansøgte husdyrhold overholder dermed kravene i husdyrgodkendelsesbekendtgørelsen om anvendelse af BAT, for så vidt angår ammoniakemission.

Det er kommunens samlede vurdering, at naturområder omfattet af lovens § 7 ikke påvirkes væsentligt af projektet på Æskebjergvej 2A, og at ansøgningen overholder de generelle beskyttelseskrav.

De beregnede lugtemissionsværdier fra det samlede anlæg ligger under de grænser, der er fastsat for lugtpåvirkning af henholdsvis byzone, samlet bebyggelse og nabobeboelse. Det betyder, at anlægget på ejendommen kan drives, uden at den daglige drift giver anledning til væsentlige lugtgener for omgivelserne.

Støj, støv, lys og opbevaring af døde dyr m.v. vurderes ikke at være til gene pga. afstanden til naboer og de stillede vilkår herom.

Antallet af transporter til og fra ejendommen forventer vi ikke vil blive øget ved ændringen.

## Miljøtilladelsens gyldighed og behovet for supplerende tilladelser m.v.

Miljøtilladelsen gælder for det konkrete projekt, som der er ansøgt om på den ansøgte adresse. Hvis der sker ændringer i grundlaget for vores vurdering, skal der indsendes en ny ansøgning. Dette gælder for eksempel ændringer i forhold til de ansøgte dyretyper, stald- og opbevaringsanlæg. Miljøtilladelsen fritager ikke fra krav om eventuel anmeldelse, tilladelse, godkendelse og/eller dispensation efter anden lovgivning.

Afgørelsen omfatter alene forholdet til Lovbekendtgørelse om husdyrbrug og anvendelse af gødning m.v. – nr. 1020 06.07.2018.

### Tilladelsen gives på følgende vilkår

#### Vilkår for driften af anlæggene og husdyrproduktionen

##### Generelle vilkår

1. Husdyrproduktionen skal etableres i de ansøgte stalde i henhold til nedenstående skema, hvoraf den maksimalt tilladte produktion omfatter:

Stald	Dyregruppe	Produktionsareal (m <sup>2</sup> )	Staldsystem
Nr. 1, A	Flexgruppe: Alle kvæg	687	Sengestald med spalter (bagskyl eller ringkanal)
Nr. 1, B	Flexgruppe: Alle kvæg	421	Sengestald med spalter (bagskyl eller ringkanal)
Nr. 1, C	Flexgruppe: Alle kvæg	155	Dybstrøelse
Nr. 2	Flexgruppe: Alle kvæg	115	Dybstrøelse
Nr. 3	Flexgruppe: Alle kvæg	52	Dybstrøelse
Nr. 4	Flexgruppe: Alle kvæg	200	Dybstrøelse
Nr. 5	Flexgruppe: Alle kvæg	35	Dybstrøelse
Nr. 6	Flexgruppe: Alle kvæg	35	Dybstrøelse
Nr. 7	Flexgruppe: Alle kvæg	35	Dybstrøelse

2. Medarbejdere skal være orienteret om ejendommens miljøtilladelse og være bekendt med vilkårene i den.

##### Husdyrgødning

3. Det samlede overfladeareal af ejendommens opbevaringsfaciliteter til flydende husdyrgødning må maksimalt udgøre en overflade på 839 m<sup>2</sup>.
4. Det samlede overfladeareal på ejendommens møddingplads til opbevaring af fast gødning må maksimalt udgøre en overflade på 388 m<sup>2</sup>.
5. Gødning som oplagres på møddingpladsen, må ikke være fra fjerkræ eller svin.

##### Håndtering af husdyrgødning

6. Håndteringen af husdyrgødning skal altid foregå under opsyn og således, at spild undgås og under tilbørligt hensyn til omgivelserne.
7. Hvis der ikke anvendes selvlæssende gyllevogn eller selvkørende slangeudlægger, skal der etableres en betonbefæstet læsseplads af en sådan størrelse, at spild ikke tilføres ubefæstede arealer. Læssepladsen skal have fald mod opsamlingsbrønd, hvorfra spild automatisk ledes videre til forbeholder eller gyllebeholder. Pladsen skal rengøres for spild af gødning umiddelbart efter udbringningsperioden er afsluttet.
8. Gylletransport skal ske i lukkede gyllevogne.

## Foderopbevaring

9. Eventuelt spild af foder skal fjernes dagligt.

## Lugt

10. Såfremt Næstved Kommune skønner, at lugt fra bedriften giver anledning til væsentlige lugtgener, skal ejendommen for egen regning lade foretage undersøgelse af forskellige lugtkilder og iværksætte foranstaltninger, således at lugtgenerne formindskes. Foranstaltningerne skal aftales med Næstved Kommune.
11. Hele ejendommen og dens omgivelser skal renholdes således at ejendommen ikke giver anledning til lugtgener, som efter Næstved Kommunes vurdering er til væsentlig gene for omgivelserne. Der skal således til stadighed opretholdes en god staldhygiejne ved at renholde stalde og malkeum.

## Støj, støv og skadedyr

12. Husdyrbrugets samlede støjbidrag til omgivelserne må ikke overstige følgende værdier, målt ved nabobeboelser eller deres opholdsarealer:

Periode	Referencetidsrum	Værdi dB(A)
Mandag – fredag kl. 7-18	8 timer	55
Lørdag kl. 7-14	7 timer	55
Lørdag kl. 14-18	4 timer	45
Søn- og helligdag kl. 7-18	8 timer	45
Alle dage kl. 18-22	1 time	45
Alle dage kl. 22-7	½ time	40

Støjbidraget måles som det ækvivalente, konstante og korrigerede støjniveau i dB(A). Spidsværdierne af støjniveauet må om natten kl. 22-07 ikke overstige 55 dB(A). Støjgrænseværdierne omfatter kun støj fra faste tekniske installationer.

13. Hvis kommunen vurderer, at der er behov for det, f.eks. ved begrundede klager over støj, skal virksomheden for egen regning dokumentere, at støjgrænserne er overholdt. Dokumentationen skal være i form af en akkrediteret/certificeret støjmåling eller beregning, som overholder Miljøstyrelsens vejledninger på området og udføres som efter retningslinjerne: – Miljømåling, ekstern støj. En sådan dokumentation kan højst kræves 1 gang årligt. Eventuelle måle- eller beregningspunkter skal inden udførelsen aftales med tilsynsmyndigheden.
14. Transport til og fra ejendommen skal så vidt muligt foretages på hverdage mandag til fredag fra kl. 7.00 - 18.00.
15. Defekte og støjende anlæg, pumper, kompressorer eller lignende skal straks udbedres eller skiftes.
16. Ejendommen skal foretage en effektiv fluebekæmpelse, der som et minimum er i overensstemmelse med de seneste retningslinjer fra Institut for Agroøkologi, Århus Universitet.
17. Hele ejendommen og dens omgivelser skal holdes i en renlig og ryddelig stand og opbevaring af foder skal ske på en sådan måde, at der ikke opstår risiko for tilhold af skadedyr (rotter m.v.).

## Lys

18. Udendørs pladsbelysning skal begrænses, så det giver mindst påvirkning til naboer og omkringboende ved for eksempel, at det kun anvendes til direkte belysning (nedadrettet) når der er behov i forbindelse med driften, og slukkes straks efter brug eller ved brug af bevægelsessensorer.
19. Husdyrbruget må ikke medføre lysgener uden for ejendommens areal. Hvis der opstår væsentlige lysgener, skal der foretages tiltag til nedbringelse af genen.

## Kemikalier, olie og affald

20. Tankning af brændstof skal ske fra en plads med fast og tæt bund eller på et underlag hvorfra der er afløb til olie/benzinudskillere.
21. Tanken skal opstilles hvor der ikke er risiko for at eventuelt spild kan blive afledt til dræn og placeres hvor der ikke er risiko for at den bliver påkørt.
22. Pesticider og øvrige kemikalier skal opbevares miljømæssigt forsvarligt, dvs. i dunke eller beholdere på et fast og tæt underlæg, uden afløb i nærheden, og således at indholdet af den største beholder kan tilbageholdes og opsamles.
23. Spildolie skal opbevares enten i beholdere opstillet på opsamlingsbakke, der kan tilbageholde indholdet af den største beholder eller i en typegodkendt olietank som sløjfes efter de samme sløjfningsterminer, som tanke omfattet af den til enhver tid gældende olietanksbekendtgørelsen (Bekendtgørelse om indretning, etablering og drift af olietanke, rørsystemer og pipelines).
24. Affald skal jævnligt bortskaffes fra ejendommen, og farligt affald skal opbevares miljømæssigt forsvarligt.

## Egenkontrol

25. Følgende materiale skal som et minimum til enhver tid kunne forevises tilsynsmyndigheden og dokumentationen skal opbevares i min. 3 år):
  - a. Dokumentation for produktionsniveau: f.eks. flytteliste for kvæg, slagteriopgørelse, gødningsregnskab eller lignende.
  - b. Regnskabsbilag fra destruktionsanlæg for døde dyr.
  - c. Kvitteringer for aflevering eller afhentning af affald.
  - d. Årlig registrering af el-, diesel-, fyringsolie, vandforbrug.
  - e. Dokumentation for bortskaffelse af miljøfarligt affald.
  - f. Dokumentation for flue- og rottebekæmpelse.
  - g. Ajourført lagerregnskab for husdyrgødning.

## Offentlighed og partshøring

Ansøger (ejer) og konsulent er blevet hørt i perioden den 13.5.2019 til 24.5.2019.

I brev af den 21.5.2019 blev naboer og omkringboende orienteret om, at der forelå et udkast til en tilladelse og at de havde til den 11.6.2019 til at komme med kommentarer til udkastet. Naboer og omkringboende er i denne forstand ejere af alle matrikler, der støder op til ejendommen, samt ejere og lejere indenfor lugtkonsekvenszonen.

Lugtkonsekvenszonen er fastlagt i ansøgningssystemet husdyrgodkendelse.dk ud fra de oplyste detaljer om husdyrbrugets størrelse. Lugtkonsekvenszonen for denne tilladelse er 277 meter.

Næstved Kommune har ikke modtaget bemærkninger til udkastet til afgørelsen.

### **Offentliggørelse, hjemmel og klagevejledning**

Tilladelsen annonceres og offentliggøres den 12.6.2019 på kommunens hjemmeside.

Miljøtilladelsen vil desuden blive tilgængelig på hjemmesiden [www.dma.mst.dk](http://www.dma.mst.dk). Du skal søge på adressen under offentliggørelser.

Miljøtilladelsen er meddelt med hjemmel i §16b i Lovbekendtgørelse om husdyrbrug og anvendelse af gødning m.v.– nr. 1020 af 6.7.2018.

Afgørelsen kan inden 4 uger fra afgørelsens annoncering, dvs. senest den 10.7.2019 påklages til Miljø- og Fødevareklagenævnet. En klage er indgivet når den er tilgængelig for Næstved Kommune i klageportalen.

Klageberettiget er ansøger og enhver, der har en individuel, væsentlig interesse i sagen, miljøministeren samt visse organisationer. Klageberettigede er orienteret ved annonceringen, og kopi af godkendelsen er sendt til organisationer og myndigheder.

Klagen skal fremsendes direkte til Miljø- og Fødevareklagenævnet via Klageportalen, som du finder på [www.naevneneshus.dk](http://www.naevneneshus.dk). Du vælger det nævn, du vil klage til og logger på klageportalen med NemID. Vejledning om hvordan man logger på og anvender Klageportalen, findes også på disse hjemmesider. Konkrete spørgsmål om brug af Klageportalen kan rettes til supportfunktionen på e-mail [klageportalen@naevneneshus.dk](mailto:klageportalen@naevneneshus.dk) eller på telefon 7240 5600.

Behandling af en klage ved Miljø- og Fødevareklagenævnet er pålagt et gebyr. Gebyret tilbagebetales ved medhold.

Såfremt afgørelsen påklages, vil dette blive meddelt ansøger. En klage har ikke opsættende virkning for ibrugtagning af godkendelsen med mindre Miljø- og Fødevareklagenævnet bestemmer andet.

Denne afgørelse kan endvidere indbringes for domstolene, jf. Husdyrbruglovens § 90. En eventuel sag skal være anlagt inden 6 måneder efter annonceringen.

### **Retsbeskyttelse**

Vilkårene i miljøtilladelsen kan først efter 8 år fra meddelelsetidspunktet ændres ved påbud, eller der kan nedlægges forbud imod fortsat drift, jævnfør Husdyrbruglovens § 41. Årsager til ændring af vilkår ved påbud kan f.eks. være, at der er fremkommet nye oplysninger om forureningens skadelige virkning, hvis forureningen medfører skadevirkninger, der ikke kunne forudses da tilladelsen blev meddelt eller hvis forureningen i øvrigt går ud over det, som blev lagt til grund da tilladelsen blev meddelt.

### **Orientering**

En tilladelse efter § 16b, stk. 1 bortfalder, hvis den ikke er udnyttet, inden 6 år efter af godkendelsen er meddelt. Hvis en del af godkendelsen ikke er udnyttet, bortfalder denne del jævnfør § 59 a stk. 1 i Husdyrbrugloven. Hvis miljøtilladelsen efterfølgende ikke har været helt eller delvist udnyttet i 3 på hinanden følgende år, bortfalder den del af tilladelsen, der ikke har været udnyttet i de seneste 3 år, jævnfør lovens § 59 a, stk. 2. Udnyttelse anses her for at foreligge når mindst 25 pct. af det godkendte produktionsareal udnyttes driftsmæssigt. Med

driftsmæssig udnyttelse forstås, at der på det pågældende produktionsareal mindst produceres 50 procent af det mulige inden for rammerne af dyrevelfærdskravene eller andre relevante krav.

Bedriften skal til enhver tid leve op til gældende regler i love og bekendtgørelser – også selvom disse regler eventuelt måtte være skærpede i forhold til denne godkendelse.

Ved akut forurening skal alarmcentralen straks kontaktes på 114.

Udarbejdelsen af denne miljøtilladelse er omfattet af bekendtgørelsen om brugerbetaling for godkendelse og tilsyn. Taksten og timebetaling er fastsat af Miljøministeriet.

Næstved Kommune, 12.6.2019

Med venlig hilsen  
Jonas Christensen  
*Miljømedarbejder*

Center for Plan og Miljø  
Næstved Kommune  
Rådmandshaven 20  
4700 Næstved  
Tlf. 5588 6208

Bilag:

1. Miljøteknisk beskrivelse og vurdering af drift og anlæg

---

Kopi sendt til:

- Ansøgers konsulent; Max Jakobsen Miljørådgivning, [mjb@maxjakobsen.eu](mailto:mjb@maxjakobsen.eu)
- Miljøstyrelsen Storstrøm, Fejøgade 1, 4800 Nykøbing F, via e-mail: [mst@mst.dk](mailto:mst@mst.dk)
- Styrelsen for Patientsikkerhed, Embedslægeinstitutionen, Sjælland, Rolighedsvej 7,2., 4180 Sorø, via e-mail: [stps@stps.dk](mailto:stps@stps.dk).
- Landbrugsstyrelsen, Nyrupsgade 30, 1780 København V, via e-mail: [mail@lbst.dk](mailto:mail@lbst.dk)
- Danmarks Fiskeriforening, H.C. Andersens Boulevard 37, 1553 København V, via e-mail: [mail@dkfisk.dk](mailto:mail@dkfisk.dk)
- Ferskvandsfiskeriforeningen for Danmark, NP Danmarksvej 79, 8732 Hovedgård, formand Niels Barslund via email: [nb@ferskvandsfiskeriforeningen.dk](mailto:nb@ferskvandsfiskeriforeningen.dk).



- Friluftsrådet, Scandiagade 13, 2450 København SV. Lokalfdeling: Friluftsrådet for SydvestSjælland, att. Arne Kristensen, Stendyssevej 17, 4171 Glumsø, via mail: [sydvest@friluftsradet.dk](mailto:sydvest@friluftsradet.dk)
- Arbejderbevægelsens Erhvervsråd, Reventlowsgade 14,1, 1651 København V, via e-mail: [ae@ae.dk](mailto:ae@ae.dk).
- Forbrugerrådet, Fiolstræde 17, postbox 2188, 1017 København K, via email: [fbr@fbr.dk](mailto:fbr@fbr.dk).
- Danmarks Sportsfiskerforbund, Skyttevej 5, Vingsted, 7182 Bredsten, via email: [post@sportsfiskerforbundet.dk](mailto:post@sportsfiskerforbundet.dk), og [cskotte@cas.org](mailto:cskotte@cas.org)
- Dansk Ornitologisk Forening, Vesterbrogade 140, 1620 Kbh. V., [natur@dof.dk](mailto:natur@dof.dk) og [naestved@dof.dk](mailto:naestved@dof.dk).
- Det Økologiske Råd, Blegdamsvej 4B, 2200 København N, via email: [husdyr@ecocouncil.dk](mailto:husdyr@ecocouncil.dk).
- Danmarks Naturfredningsforening, Masedøgade 20, 2100 København Ø., via email: [dn@dn.dk](mailto:dn@dn.dk) og [donnaestved-sager@dn.dk](mailto:donnaestved-sager@dn.dk)

## Bilag 1

# Miljøteknisk beskrivelse og vurdering af drift og anlæg

Æskebjergvej 2A, 4733 Tappernøje





<b>1. INDLEDNING.....</b>	<b>3</b>
1.1 DEN ANSØGTE PRODUKTION .....	3
<b>2. HUSDYRBRUGETS BELIGGENHED OG PLANMÆSSIGE FORHOLD .....</b>	<b>9</b>
2.1 LANDSKABET OG PLANFORHOLD .....	9
2.2 AFSTANDSKRAV .....	10
<b>3. OPBEVARINGSKAPACITET OG GØDNINGSHÅNDBLING .....</b>	<b>11</b>
3.1 OVERFLADEAREAL FOR GØDNINGSOPTAGINGSANLÆG .....	11
3.2 GØDNINGSPRODUKTION OG OPBEVARINGSKAPACITET .....	12
3.3 DRIFT AF GYLLEBEHOLDERE.....	14
3.4 HÅNDBLING AF HUSDYRGØDNING .....	14
<b>4. HUSDYRBRUGETS FORURENING OG FORURENINGSBEGRÆNSENDE FORANSTALTNINGER.....</b>	<b>15</b>
4.1 ANVENDELSE AF BEDST TILGÆNGELIG TEKNIK, BAT .....	16
4.1.1 Foder .....	16
4.1.2 Energi og vandforbrug.....	16
4.1.3 Spildevand.....	18
4.1.4 Samlet vurdering af BAT.....	18
4.2 PÅVIRKNING AF SÅRBAR NATUR OG SÅRBARE ARTER .....	18
4.2.1 Naturområder beskyttet af § 7 i Lov om husdyrbrug og anvendelse af gødning m.v. 19	
4.2.2 Natura 2000-områder.....	24
4.2.3 Bilag IV-arter og andre beskyttede eller fredede arter.....	26
4.3 LUGT .....	28
4.4 TRANSPORT .....	30
4.5 STØJ, STØV OG SKADEDYR .....	32
4.6 LYS .....	34
4.7 KEMIKALIER OG AFFALD.....	35
<b>5. DRIFTSFORSTYRELSE OG UHELD .....</b>	<b>37</b>
<b>6. EGENKONTROL .....</b>	<b>37</b>
<b>7. SAMLET VURDERING .....</b>	<b>38</b>
<b>8. REFERENCER.....</b>	<b>38</b>
<b>9. BILAG .....</b>	<b>40</b>



## 1. Indledning

Næstved Kommune har den 6.3.2019 modtaget en ansøgning om ændring af malkekvægbesætningen på Æskebjergvej 2A, 4733 Tappernøje.

Jørgen Kappel har ansøgt om ændringer i malkekvægbesætningen i de eksisterende stalde med et fremtidigt samlet produktionsareal på i alt 1735 m<sup>2</sup>. Ansøger ønsker mere fleksibilitet i forhold den nuværende tilladte produktion. Det betyder, at der fremadrettet ikke vil være begrænsninger i antal malkekvæg, kvier eller kalve i et givent vægt- eller aldersinterval. Der foretages ikke anlægsmæssige ændringer.

Ansøgningen omfatter tilladelse efter § 16b, stk. 1 i Lovbekendtgørelse om husdyrbrug og anvendelse af gødning m.v. – nr. 1020 af 6.7.2018 med senere ændringer (Husdyrbrugloven).

Denne miljøtekniske beskrivelse og vurdering danner grundlag for de vilkår, der meddeles i tilladelsen. Udgangspunktet for den miljøtekniske beskrivelse og vurdering er ansøgning om miljøtilladelse der er fremsendt via [www.husdyrgodkendelse.dk](http://www.husdyrgodkendelse.dk) (skema nr. 209.558, version 5), samt tilhørende supplerende materiale tilsendt fra ansøgers konsulent, Max Jakobsen Miljørådgivning.

Afsnittene i dette bilag er bygget op efter bekendtgørelsens krav og indeholder ansøgers oplysninger om hvorfor projektet kan tillades (**Ansøger oplyser**), kommunens supplerende oplysninger og beskrivelse i forhold til det ansøgte (**Kommunens beskrivelse**), samt vurdering (**Kommunens vurdering**) af hvorfor projektet kan tillades og hvilke vilkår, der er behov for at stille, for at produktionen kan tillades efter de gældende regler.

### 1.1 Den ansøgte produktion

#### ***Ansøger oplyser***

Alle staldafsnit og produktionsarealer fortsætter uændret. Der opføres således ikke nye husdyr- eller gødningsopbevaringsanlæg. Ejendommens stalde kan inddeles i syv stalde (1-7). For at have størst mulig fleksibilitet i produktionen søges om at have flexgruppen alle kvæg i alle staldafsnit.

På bilag 1.2 fremgår inddeling af de respektive stalde med produktionsarealer.

#### **Produktionsareal i stald 1**

Denne stald er indrettet som en sengestald med spalter og et dybstrøelsesafsnit til aflastning/kælvning. Der er tre produktionsarealer i stalden

##### Produktionsareal A

Dyretype: Alle kvæg. Sengestald med spalter (bagskyl eller ringkanal).

Produktionsareal: 687 m<sup>2</sup>.

##### Produktionsareal B

Dyretype: Alle kvæg. Sengestald med spalter (bagskyl eller ringkanal).

Produktionsareal: 421 m<sup>2</sup>.

Produktionsareal C

Dyretype: Alle kvæg. Dybstrøelse.  
Produktionsareal: 155 m<sup>2</sup>.

**Produktionsareal i stald 2**

Denne stald består af et udendørs areal til kalvehytter

Produktionsareal D

Dyretype: Alle kvæg, dybstrøelse.  
Produktionsareal: 115 m<sup>2</sup>

**Produktionsareal i stald 3**

Denne stald består af et udendørs areal til kalvehytter

Produktionsareal E

Dyretype: Alle kvæg, dybstrøelse.  
Produktionsareal: 53 m<sup>2</sup>

**Produktionsareal i stald 4**

Denne stald består af et udendørs areal til kalvehytter

Produktionsareal F

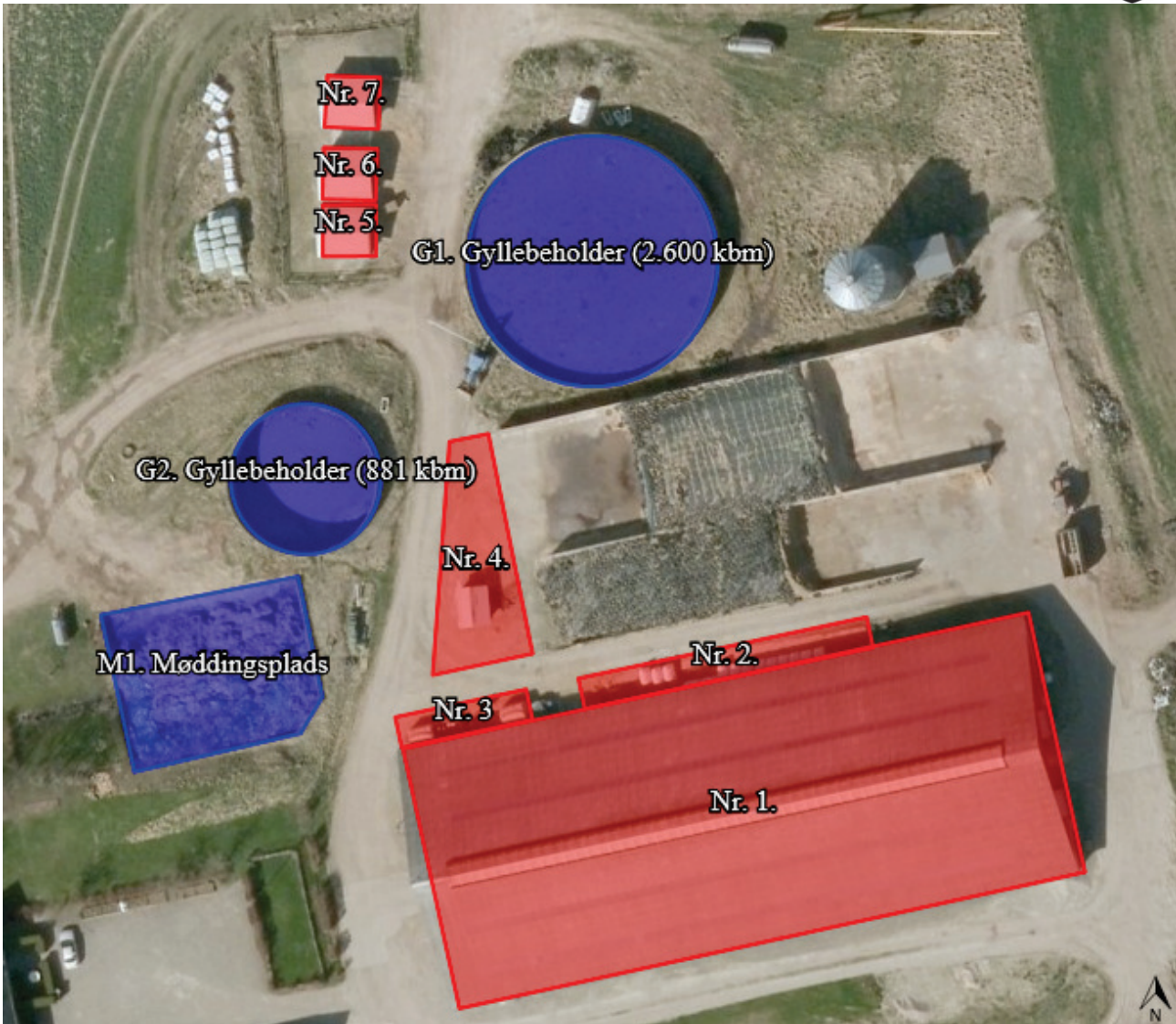
Dyretype: Alle kvæg, dybstrøelse.  
Produktionsareal: 200 m<sup>2</sup>

**Produktionsareal i stald 5, 6 og 7**

Der er tale om tre stationære kalvehytter.

Produktionsareal G, H og I

Dyretype: Alle kvæg, dybstrøelse.  
Produktionsareal: 3 x 35 m<sup>2</sup>.



Kort 1: Kort over stalde og gødningsopbevaring på Æskebjergvej 2A, 4733 Tappernøje hentet fra husdyrgodkendelse.dk. De røde markeringer viser staldene, hvor produktionsarealerne er. De blå cirkler viser beholdere for flydende husdyrgødning. Den blå femkant viser møddingpladsen.

Tabel 1: Samlet ammoniakemission fra husdyrbruget (stald og lager), beregnet i 8-års, nu- og ansøgt drift hentet fra husdyrgodkendelse.dk.

Driftstype:	Ammoniakemission fra staldafsnit (kg NH <sub>3</sub> -N/år)	Ammoniakemission fra lagre (kg NH <sub>3</sub> -N/år)	Ammoniakemission fra husdyrbruget (kg NH <sub>3</sub> -N/år)
Ansøgt drift	1812,0	475,3	2287,3
Nudrift	1812,0	475,3	2287,3
8 års-drift	1812,0	475,3	2287,3

Produktionsarealerne i nudriften og 8-årsdriften er de samme og beregningerne er således identiske for nudriften og 8-årsdriften.

Den ansøgte husdyrproduktion har en ammoniakemission større end 750 kg NH<sub>3</sub>-N pr. år.

Der er derfor foretaget beregninger, der viser, at krav om anvendelse af bedste tilgængelige teknologi (BAT) er opfyldt.

Tabel 2: Samlet BAT-krav, og faktisk ammoniakemission fra husdyrbruget i ansøgt drift hentet fra husdyrgodkendelse.dk

Samlet BAT beregning			
	Stalde	Lagre	Total
Samlet BAT krav (kg NH <sub>3</sub> -N /år)	1812	475	2287
Faktisk emission (kg NH <sub>3</sub> -N /år)	1812	475	2287
Forskel (kg NH <sub>3</sub> -N /år)	-	-	0
Vejledende BAT Overholdt?	-	-	Ja

Der er ikke anvendt miljøteknologier til overholdelse af BAT. Kravet om maksimal ammoniakemission er opfyldt med de anvendte staldsystemer.

### **Kommunens beskrivelse**

I ansøgningsystemet husdyrgodkendelse.dk har ansøger valgt flexgruppen "alle kvæg". Stalde og læskures placeringer fremgår af Kort 1. I ansøgningskemaet er stald nr. 1 opdelt i tre produktionsarealer.

### **Kommunens vurdering**

På husdyrbruget ønsker Jørgen Kappel øget fleksibilitet i forhold til antallet og typen af kvæg som han må have på ejendommen. Vi vurderer, at det kræver tilladelse efter Husdyrbruglovens §16b, stk. 1, da produktionen overstiger 100m<sup>2</sup> produktionsareal. Da ammoniakemissionen på husdyrbruget er over 750 kg NH<sub>3</sub>-N/år skal vi stille krav om at anvende den "Best tilgængelige teknik" (BAT). Ammoniakemissionen er dog mindre end 3.500 kg NH<sub>3</sub>-N/år. Vi vurderer derfor, at der ikke er tale om et husdyrbrug, som er godkendelsespligtig efter Husdyrbruglovens §16a.

Vi har vurderet, at de indtastede produktionsarealer i 8-års drift og nudrift er korrekte, samt at det ansøgte produktionsareal stemmer overens med nudriften, idet der ikke er ansøgt om nyetableringer.

På kort 1, stald nr. 4 er et areal hvor ansøger placerer læskure. Arealet er i ansøgningsystemet indtastet til 200 m<sup>2</sup>. Da ansøger hidtil har haft mulighed for at placere læskure på dette areal, vurderer vi at det indtegnede produktionsareal på 200 m<sup>2</sup> stemmer overens med den faktiske nudrift, selvom arealet kun anvendes i nogle perioder af året.

Produktionsarealet, staldtypen og dyretypen danner grundlaget for ansøgningssystemets beregninger af ammoniakfordampningen fra husdyranlæg, lugt fra husdyranlæg og husdyrgødningens indhold af kvælstof og fosfor. Det er derfor nødvendigt at stille vilkår til produktionsarealet, staldsystem og dyretype, da det vil være med til at sikre, at miljøpåvirkningerne fra ejendommen i form af ammoniak og lugt, samt husdyrgødningens



indhold af kvælstof og fosfor, vil fastholdes på det niveau, der fremgår af ansøgningen, og ud fra hvilket den miljømæssige påvirkning er vurderet og tilladt, herunder BAT.

Ud fra de ansøgte produktioner på ejendommen, som fremgår af kort 1 og ansøgers beskrivelse af staldafsnittene, så vil stald nr. 2-7 være indrettet med dybstrøelse. Stald nr. 1 er inddelt i tre sektioner, hvor afsnit A og B er sengestalde med spalter med et produktionsareal på henholdsvis 687 m<sup>2</sup> og 421 m<sup>2</sup>. Afsnit C er indrettet med dybstrøelse og udgør et produktionsareal på 155 m<sup>2</sup>. Den nærmere placering af staldafsnittene i stald nr. 1 kan ses på bilag 1.2.

Vi vurderer, at der skal stilles vilkår for produktionsarealet for hver af det ansøgte staldsystemer, samt den ansøgte gulvtype og dyretype. Det samlede produktionsareal på husdyrbruget er på 1735 m<sup>2</sup>.

Kommunen vurderer, at husdyrbruget med denne tilladelse ikke længere begrænses af en maksimal produktion i et givent vægt- eller aldersinterval, fordi det nu er produktionsarealet og flexgruppen "alle kvæg", som bliver det tilladte på ejendommen. Det vil derfor være de til enhver tid gældende dyrevelfærdsregler, som afgør hvor mange kvæg der må være i staldene. Det betyder også, at der er behov for, at husdyrbrugets eventuelle medarbejdere skal være orienteret om ejendommens miljøtilladelse, så de er bekendt med vilkårene for drift af husdyrbruget.

Vi vurderer, at husdyrbruget ikke er teknisk, forurenings- eller driftsmæssigt forbundet med andre husdyrbrug, da ejendommen ikke er driftsmæssig afhængig med andre, for at kunne opretholde en produktion. Leje af kapacitet og brug af kviehotel ses ikke som en samdrift. Derfor vurderer vi, at husdyrbruglovens §16c ikke er relevant og ejendommens produktioner ikke skal godkendes samlet.

#### BAT i relation til ammoniak

Miljøstyrelsen har fastlagt emissionsgrænseværdier ud fra følgende to principper:

1. Enkeltteknologier, der overstiger ca. 100 kr. per reduceret kg N indgår ikke.
2. Meromkostningerne forbundet med opfyldelse af emissionsgrænseværdierne bør ikke overstige ca. 1 % af de samlede årlige produktionsomkostninger.

Ved at anvende Miljøstyrelsens emissionsgrænseværdier kan der beregnes et BAT-niveau for ammoniakemissionen på 2.287 kg NH<sub>3</sub>-N/år. Beregningerne fremgår af IT-ansøgningsskema 209.558 og er beregnet ud fra overfladeareal af gødningslagre, samt staldsystem for det ansøgte produktionsareal. Når der ansøges om det samme produktionsareal for flere dyretyper, dvs. flexgruppen "alle kvæg", så bliver ammoniakemissionen beregnet ud fra den kvæg type med det højeste relative reduktionskrav og det staldsystem med den højeste ammoniakemissionsfaktor.

Ansøger anvender to staldsystemer for at opfylde BAT-emissionsniveauet:

- Sengestald med spalter (bagskyl eller ringkanal)
- Dybstrøelse





## Kommunens vurdering af BAT

Ammoniakfordampningen fra staldanlægget og gødningslagrene er i ansøgningssystemet [www.husdyrgodkendelse.dk](http://www.husdyrgodkendelse.dk) beregnet til 2.287,3 kg NH<sub>3</sub>-N/år, se tabel 1 og tabel 2. Miljøstyrelsens vejledende BAT-emissionsniveau er overholdt med 0 kg NH<sub>3</sub>-N/år. Se tabel 2. Der er dermed truffet de nødvendige foranstaltninger til at forebygge og begrænse forureningen fra det samlede staldanlæg ved anvendelse af den bedste tilgængelige teknik (BAT). Referencestaldsystemet er sengestald med linespil, som har samme emission som de to ansøgte sengestaldafsnit med bagskyl eller ringkanal. Der er ingen muligheder for at reducere ammoniakemissionen i dybstrøelsesstaldene.

I ansøgningssystemet er der foretaget en beregning af den vejledende grænseværdi for ammoniaktab (emissionsgrænseværdien) pr. år opnåelig ved anvendelse af bedste tilgængelige teknik (BAT). Beregningerne er foretaget efter de retningslinjer og beregningsmetoder der fremgår af Miljøstyrelsens standardvilkår for BAT fra 2011, og husdyrgodkendelsesbekendtgørelsens tabelværdier. Beregningerne afhænger af om en produktion er placeret i ny eller eksisterende stald. I denne ansøgning er alle stalde indtastet som eksisterende staldafsnit, hvilket vi vurderer er korrekt, da husdyrbruget ikke i forvejen har været omfattet af godkendelsespligt efter husdyrbrugloven, hvor der har været krav om anvendelse af BAT og da der ikke er tale om nyetableringer af stalde.

Gødningslagrene vurderer vi også er indtastet korrekt. Læs nærmere i afsnit 3.1.

Næstved Kommune vurderer på baggrund af ovenstående, at det ansøgte lever op til BAT for så vidt, angår staldindretning og herunder emission af ammoniak.

Kommunen vurderer, at principperne i BREF-dokumentet (godt landmandskab, foder, staldindretning, opbevaring og udbringning af husdyrgødning) også kan anvendes for husdyrproduktionen på Æskebjergvej 2A, 4733 Tappernøje. Disse emner er behandlet i de øvrige afsnit.

Ammoniakemissionens påvirkning af naturområder er vurderet i afsnit 4.2.

## Vilkår

For at fastholde den ansøgte husdyrproduktion på de på ansøgningstidspunktet gældende miljøkrav, bliver der stillet vilkår om at:

- Husdyrproduktionen skal etableres i de ansøgte stalde i henhold til nedenstående skema, hvoraf den maksimalt tilladte produktion omfatter:

Stald	Dyregruppe	Produktionsareal (m <sup>2</sup> )	Staldsystem
Nr. 1, A	Flexgruppe: Alle kvæg	687	Sengestald med spalter (bagskyl eller ringkanal)
Nr. 1, B	Flexgruppe: Alle kvæg	421	Sengestald med spalter (bagskyl eller ringkanal)
Nr. 1, C	Flexgruppe: Alle kvæg	155	Dybstrøelse
Nr. 2	Flexgruppe: Alle kvæg	115	Dybstrøelse
Nr. 3	Flexgruppe: Alle kvæg	52	Dybstrøelse

Nr. 4	Flexgruppe: Alle kvæg	200	Dybstrøelse
Nr. 5	Flexgruppe: Alle kvæg	35	Dybstrøelse
Nr. 6	Flexgruppe: Alle kvæg	35	Dybstrøelse
Nr. 7	Flexgruppe: Alle kvæg	35	Dybstrøelse

- Medarbejdere skal være orienteret om ejendommens miljøtilladelse og være bekendt med vilkårene i den.

## 2. Husdyrbrugets beliggenhed og planmæssige forhold

### 2.1 Landskabet og planforhold

#### **Ansøger oplyser**

Der opføres ikke nye driftsbygninger.

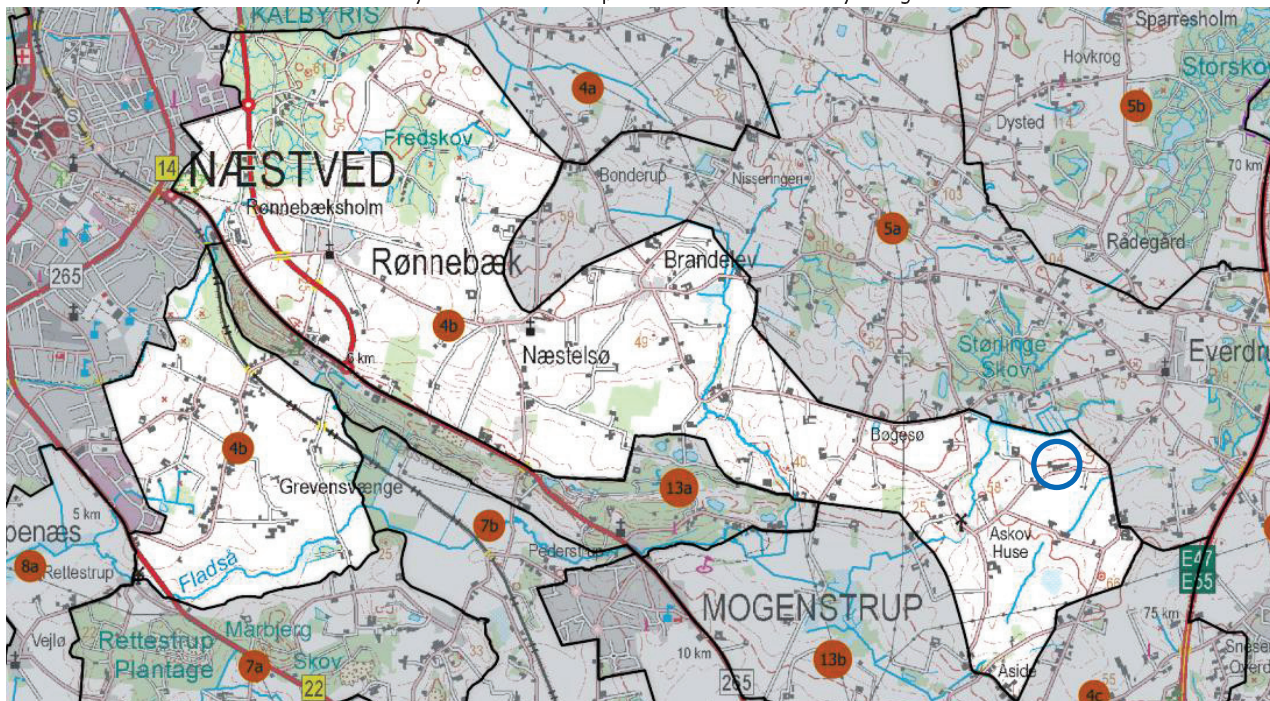
#### **Kommunens beskrivelse af planmæssige forhold**

Ansøger har ikke beskrevet landskab eller planmæssige forhold ud over det ovenstående. I kommuneplanen 2017-2029 er ejendommens areal uden for udpegningen som bevaringsværdigt landskab, men i et særligt værdifuldt landbrugsområde.

#### **Kommunens beskrivelse af landskabsforhold**

Ejendommen ligger i delområde 4b i kommunens landskabsanalyse fra oktober 2017, som er en del af Kommuneplanen, hvor der blev foretaget vurderinger af områdets landskabsforhold. Se delområdet og markering af husdyrbruget på Kort 2.

Kort 2: Delområde 4b i landskabsanalyse for kommuneplan 2017-2019. Husdyrbruget er markeret med blå cirkel.





Der står blandt andet om delområde 4b, at det er et storbakket landskab med middelskala og det opleves transparent. Delområdet er præget af intensiv dyrkning, nogle steder af jagtinteresser.

### **Kommunens vurdering**

I ansøgningsmaterialet fremgår det, at der ikke sker ændringer udenfor staldene og at der heller ikke etableres nye anlæg på ejendommen. Der er inden for de seneste otte år etableret en maskinhal (rundbuehal), som ansøger har anmeldt i 2016. Maskinhallen blev anmeldt, at blive på 1025 m<sup>2</sup>, men den er etableret lidt mindre end dette.

Der er ingen læhegn eller beplantninger omkring ejendommens bygningsmasse. Det storbakkede landskab gør, at man kun i ringe grad ser bygningsmassen fra de omkringliggende veje og beboelsesejendomme. Da der ikke bliver etableret nye anlæg eller ændret på drift eller lignende af de eksisterende anlæg, så vurderer vi, at det ikke vil medføre ændringer i de landskabelige forhold omkring ejendommen. Og vi vurderer, at det ansøgte er inden for rammerne og der ikke skal stilles vilkår til landskabelige forhold.

## **2.2 Afstandskrav**

### **Ansøger oplyser**

Afstandskrav til husdyranlæg og gødningsopbevaringsanlæg er reguleret i husdyrbruglovens §§ 6 og 8, hvor § 6 drejer sig om forøget forurening og § 8 drejer sig om nye anlæg.

Anlæggets placering i forhold til afstandskrav jf. husdyrbruglovens kap. 2 (§§ 6 og 8) er angivet i nedenstående tabel.

Tabel 3. Afstande ift. § 6 og 8. Alle afstande er målt fra nærmeste husdyr- eller gødningsopbevaringsanlæg.

	<b>Afstand fra anlægget</b>	<b>Afstandskrav jf. husdyrloven</b>
Ikke almene vandforsyningsanlæg	>25 meter	25 meter
Almene vandforsyningsanlæg	>50 meter	50 meter
Vandløb (herunder dræn) og søer	>15 meter	15 meter
Offentlig vej og privat fællesvej	15 meter	15 meter
Levnedsmiddelvirksomhed	>25 meter	25 meter
Beboelse på samme ejendom	>15 meter	15 meter
Naboskel (driftsbygninger)	>30 meter	30 meter
Nærmeste nabobeboelse (Æskebjergvej 3 - landbrug)	ca. 225 meter	50 meter
Nærmeste nabobeboelse (Æskebjergvej 1 ikke landbrug)	ca. 325 meter	50 meter
Nærmeste samlede bebyggelse (Gl. Skolevej 17)	ca. 900 meter	50 meter
Nærmeste byzone (Everdrup)	ca. 1.350 meter	50 meter

Husdyrbruget er placeret i landzonen med ca. 325 meter til nærmeste nabobeboelse uden landbrugspligt (Æskebjergvej 1). Nærmeste byzone ligger ved Everdrup ca. 1.350 meter nordøst for driftsbygningerne. Nærmeste nabobeboelse i samlet bebyggelse er Gl. Skolevej 17, der ligger ved Askov Huse ca. 900 meter sydvest for driftsbygningerne. Afstandene er målt fra de nærmeste stalde- og husdyrgødningsopbevaringsanlæg.

På ovenstående baggrund vurderes det, at husdyrbruglovens afstandskrav er overholdt.



### **Kommunens vurdering**

Ved udvidelse og ændring af dyrehold og etablering af gødningsopbevaringsanlæg er der en række afstandskrav i Husdyrbruglovens § 6 og § 8, der skal overholdes. Udvidelse og ændringer af eksisterende dyrehold er ikke tilladt indenfor byzone og sommerhusområder, samt indenfor lokalplanlagte boligområder og områder til offentlige formål i landzone. Der er desuden en forbudszone ved udvidelse eller ændringer af husdyrbrug, hvis det ligger indenfor 10 meter til ammoniakfølsomme naturtyper beliggende udenfor eller indenfor naturbeskyttelsesområder.

Vi har målt afstandene og vurderer, at ansøgers angivelse af punktet til nærmeste nabobeboelse og øvrige oplysninger om, at afstandene bliver overholdt er korrekte. Der bliver ikke udvidet produktion i eksisterende bygninger og der etableres ikke nye bygninger eller andre anlæg.

Da der ikke etableres nye anlæg, har vi ikke målt afstande til beskyttet jord- og stendige, kirkebyggelinjer, fortidsmindelinjer og skovbyggelinier.

Vi har vurderet, at husdyrbruget ikke er placeret i forbudszonen på 10 meter fra kategori 1- eller 2-natur jævnfør Husdyrbruglovens § 7. Nærmeste naturområde beskyttet af naturbeskyttelseslovens §3 er en mose, som ligger 25 meter sydøst for den nærmeste stald. Den nærmeste nabobeboelse ligger omkring 283 meter mod vest fra nærmeste stald.

Ansøger er ikke kommet med nærmere oplysninger om drænforhold eller afledning af tagvand fra stalden. Afløb inden for 15 meter skal være lukkede og afledes i lukkede rør.

## **3. Opbevaringskapacitet og gødningshåndtering**

### **3.1 Overfladeareal for gødningsopbevaringsanlæg**

#### ***Ansøger oplyser***

Der opføres ikke nye gødningsopbevaringsanlæg.

Der er to eksisterende gyllebeholdere på ejendommen og en møddingsplads.

Gyllebeholder (nr. G1 på bilag 1.2)

Overfladeareal: 617 m<sup>2</sup>

Kapacitet: 2.600 m<sup>3</sup>

Gyllebeholder (nr. G2 på bilag 1.2)

Overfladeareal: 222 m<sup>2</sup>

Kapacitet: 881 m<sup>3</sup>

Møddingsplads (nr. M1 på bilag 1.2)

Overfladeareal: 388 m<sup>2</sup>

Kapacitet: 700 m<sup>3</sup>



Tabel 4: Lagre med flydende og fast husdyrgødning hentet fra ansøgningskemaet i husdyrgodkendelse.dk.

Lagre med flydende husdyrgødning					
Lagernavn	Overfladeareal (m <sup>2</sup> )	Ammoniakemission (kg NH <sub>3</sub> -N/år)	Effekt, miljøteknologi (kg NH <sub>3</sub> -N/år)	Ammoniakemission for lager (kg NH <sub>3</sub> -N/år)	
Ansøgt drift					
G1. Gyllebeholder (2.600 kbm)	617	246,8	0,0	246,8	
G2. Gyllebeholder (881 kbm)	222	88,9	0,0	88,9	
Lagre med fast husdyrgødning					
Lagernavn	Grundareal for lager (m <sup>2</sup> )	Gødningstype for andel	Areal af andel af gødningstype (m <sup>2</sup> )	Areal af andel udgør af samlet grundareal (%)	Ammoniakemission fra andel (kg NH <sub>3</sub> -N/år)
Ansøgt drift					
M1. Møddingsplads	388	Kvæg, heste, får og geder	388	100	139,7

### Kommunens vurdering

De oplyste overfladearealer for de to gyllebeholdere har vi sammenholdt med beholdernes kapacitet, samt kommunens øvrige oplysninger om beholderne. Vi vurderer, at disse oplysninger stemmer overens med det ansøgte.

Vi stiller vilkår til det samlede overfladeareal af gyllebeholderne maksimalt må være 839 m<sup>2</sup>. Det gør vi, for at sikre, at de samlede forudsætninger for ammoniakemissionens beregninger bliver fastholdt i tilladelsen.

Møddingpladsen er angivet med et overfladeareal på 388 m<sup>2</sup>, jævnfør tabel 4. Ud fra vores opmålinger på kort og det angivne stemmer disse overens. Vi stiller vilkår til overfladearealet, som må anvendes til opbevaring af gødning på møddingpladsen. Desuden stiller vi vilkår om, at den faste gødning på møddingpladsen ikke må være fra fjerkræ eller svin, da ammoniakemissionen fra disse er højere end den valgte gødningstype fra kvæg, heste, geder, får og andre drøvtyggere.

Vurdering af opbevaringskapacitet fremgår af afsnit 3.2.

### Vilkår

Der vil blive stillet vilkår om, at

- Det samlede overfladeareal af ejendommens opbevaringsfaciliteter til flydende husdyrgødning må maksimalt udgøre en overflade på 839 m<sup>2</sup>.
- Det samlede overfladeareal på ejendommens møddingplads til opbevaring af fast gødning må maksimalt udgøre en overflade på 388 m<sup>2</sup>.
- Gødning som oplagres på møddingpladsen må ikke være fra fjerkræ eller svin.

## 3.2 Gødningsproduktion og opbevaringskapacitet

### Ansøger oplyser

I alt produceres der 5.291 m<sup>3</sup> flydende husdyrgødning inklusiv opsamlet overfladevand. På ejendommen er der opbevaringsanlæg på i alt 4.281 m<sup>3</sup>.



Beregningerne er baseret på følgende produktion:

- 120 årskøer
- 100 årsopdræt

I det omfang det er muligt, udbringes dybstrøelsen direkte fra stald til mark. Den del der ikke udbringes direkte opbevares på fast møddingsplads. Det kan også komme på tale at en del af dybstrøelsen opbevares i markstak.

Tabel 5: Gødningsproduktionen. Beregningerne er foretaget ud fra normal for husdyrgødning, 2018.

<b>Æskebjergvej 2A-opbevaringskapacitet</b>						
Dyretype	Staldtype	Antal	Gylle ton pr. år	Dybstr ton pr. år	Gylle ton pr. år i alt	Dybstr ton pr. år i alt
Årskøer, tung race	Sengestald, gylle (bagskyl eller rundskyl)	110	31,46	0,00	3461	0
Årskøer, tung race	Dybstrøelse	10	0,00	16,10	0	161
Årsopdræt (0-6 mdr.)	Dybstrøelse	27	0,00	1,89	0	51
Årsopdræt (6-8 mdr.)	Dybstrøelse	7	0,00	2,86	0	20
Årsopdræt (8-27 mdr.)	Sengestald, gylle (bagskyl eller rundskyl)	66	6,65	0,00	439	0
<b>Gødningsproduktion i alt</b>					<b>3899</b>	<b>232</b>
<b>Spildevand og overfladevand</b>						
			kvm overflade	kbm vand pr. kvm		
Vand fra befæstede arealer (kalvehytter, møddingsplads og ensilageplads)			2150	0,7	1505	
<b>Gødningsproduktion inklusiv vand fra befæstede arealer og fradrag for overdækning af gyllebeholder</b>					<b>5404</b>	
<b>Nødvendig opbevaringskapacitet til 9 måneders produktion</b>					<b>4053</b>	
<b>Opbevaringskapacitet til rådighed</b>						
Gyllebeholder, Æskebjergvej 2A					2600	
Gyllebeholder, Æskebjergvej 2A					881	
Gyllekanaler, Æskebjergvej 2A					500	
Lejet gyllebeholder (Flintemosevej 36, 4700 Næstved)					300	
<b>Opbevaringskapacitet i kbm</b>					<b>4281</b>	
<b>Opbevaringskapacitet i måneder</b>					<b>9,5</b>	

Der er dermed opbevaringskapacitet til ca. 9,5 måneder.

### **Kommunens beskrivelse**

På ejendommen er der to ensilagepladser. Ud fra kommunens oplysninger er de begge fra 1999. Den ene er 52 meter x 15 meter med en overflade på 750m<sup>2</sup>. Den anden er 45 meter x 10 meter og har en overflade på 450m<sup>2</sup>.

Kommunen er bekendt med at nogle af kvierne på ejendommen kommer på græs.

### **Kommunens vurdering**

I henhold til § 6 i husdyrgødningsbekendtgørelsen skal husdyrbrug råde over opbevaringsanlæg for husdyrgødning med en kapacitet, der er tilstrækkelig til, at udbringningen kan ske i overensstemmelse med reglerne om udbringningstidspunkter m.v. Det vil derfor til enhver tid være den ansvarlige for husdyrbruget, som skal kunne dokumentere at udbringningen kan ske efter disse regler.

Opbevaringskapacitet på minimum 6 måneder er lovpligtigt jævnfør husdyrgødningsbekendtgørelsens § 11, dog vil den tilstrækkelige kapacitet normalt svare til 9 måneders tilførsel. Idet mængden af produceret husdyrgødning tager udgangspunkt i det tilladte produktionsareal, vil kapacitetsbehovet afhænge af effektivitet, dyretypen i staldene, forbrug af strøelse mv. Opbevaringskapaciteten for husdyrgødning kan opfyldes ved skriftlige aftaler



for gødningsafsætning jævnfør bekendtgørelsens § 11, stk. 5, hvis der ikke er tilstrækkelig opbevaringskapacitet. Ud fra ansøgers redegørelse og tabel 5, fremgår det også, at der bliver lejet kapacitet i en mindre beholder på Flintemosevej 36. Vi vurderer, at opbevaringskapaciteten er beregnet korrekt. Da behovet for tilstrækkelig opbevaringskapacitet er omfattet af den generelle regulering, stiller vi ikke vilkår hertil.

Vi er enig i ansøgers beregninger, som er baseret på normtal for 2018 og nugældende produktion på ejendommen. Spildevand og overfladevand fra de befæstede arealer vurderer vi, at ansøger har beregnet ud fra ensilagepladsernes størrelse, samt tilhørende befæstede arealer og ud fra møddingpladsens størrelse, baseret på de gældende normtal. Som dokumentation for tilstrækkelig opbevaringskapacitet vil det for eksempel være relevant at kunne fremvise dokumentation for dyreholdets størrelse, og dermed den årlige mængde producerede husdyrgødning, samt kopi af de eventuelt indgåede, nødvendige skriftlige opbevaringsaftaler med en varighed på minimum 5 år.

### **3.3 Drift af gyllebeholdere**

#### ***Kommunens vurdering***

Driften af gyllebeholdere skal ske efter de generelle regler for opbevaring af flydende husdyrgødning. Da de to eksisterende beholdere er etableret uden fast overdækning, skal der være tæt overdækning, f.eks. flydelag med føring af logbog og dykket indløb. Flydelagets tilstand og tæthed skal kontrolleres løbende, og mindst 1 gang om måneden skal der føres optegnelse over kontrollen i logbog i overensstemmelse med § 22, stk. 5 i husdyrgødningsbekendtgørelsen. Da forhold omkring flydelag og logbog er fastsat i lovgivningen, er der ikke stillet vilkår herom.

Næstved Kommune vurderer, at den ansøgte produktion lever op til krav om BAT med hensyn til drift af gyllebeholderne. Jævnfør BREF-dokumentet er opbevaring af flydende husdyrgødning i gyllebeholder at betragte som BAT, da der er krav til styrke og tæthed.

### **3.4 Håndtering af husdyrgødning**

#### ***Ansøger oplyser***

I det omfang det er muligt, udbringes dybstrøelsen direkte fra stald til mark. Den del der ikke udbringes direkte opbevares på fast møddingsplads. Det kan også komme på tale at en del af dybstrøelsen opbevares i markstak.

#### ***Kommunens beskrivelse***

Ansøger har ikke beskrevet håndteringen af den producerede flydende husdyrgødning. Det fremgår under afsnit 4.4 om Transporter, at gylle bliver udbragt forår og efterår af 2-3 ugers varighed, samt at udbringning af dybstrøelse sker forår og efterår af 4-7 dages varighed.

#### ***Kommunens vurdering***

Håndtering af husdyrgødning er reguleret af husdyrgødningsbekendtgørelsen.



Vi vurderer, at der som udgangspunkt ikke bør være væsentlige gener ved håndtering af husdyrgødning. Det er den driftsansvarlige, som skal sikre, at håndteringen sker efter reglerne, herunder genetablering af flydelag efter udbringning og overdækning af gødning på møddingpladsen. Hvis der bliver anvendt maskinstation til udbringning af gylle, bør disse være bekendt med de generelle regler som udbringningsmetode og tidspunkter.

Håndtering af husdyrgødning skal altid foregå under opsyn, og således, at spild undgås og under tilbørligt hensyn til omgivelserne. Vi stiller vilkår til dette.

Hvis der ikke bliver anvendt selvlæssende gyllevogn eller slangeudlægning ved håndtering af gylle, så vurderer vi, at der skal etableres en betonbefæstet påfyldningsplads med afløb til gyllebeholderen. Vi stiller vilkår til dette.

Ved udbringning af gylle fra en selvkørende slangeudlægger, vurderer vi, at pumper, pumpeudstyr, koblinger og slanger/rør er omfattet af reglerne i husdyrgødningsbekendtgørelsen. Det betyder, at det skal sikres, at f.eks. koblinger mellem slangeudlæggeren og pumpeanlægget ved gyllebeholderen er monteret korrekt og, at eventuelle koblinger bliver etableret og lagt hensigtsmæssigt, dvs. ikke etableres inden for 15 meter til åbne vandløb. Den gylle som kan være i fødeslanger ved oprulning skal udbringes efter de samme regler som anden gylle, herunder hensyntagen til terrænet og miljøet, dvs. på et fladt terræn, så der ikke er fare for afstrømning.

Hvis der skal etableres midlertidige buffertanke i forbindelse med udbringning, så vurderer vi, at der er tale om et gødningsopbevaringsanlæg omfattet af husdyrgødningsbekendtgørelsens §5, dvs. at placeringen skal ske mere end 50 meter fra nabobeboelser. Vi vurderer desuden, at eventuelle buffertank skal tømmes inden den bliver flyttet fra marken og at kørsel med gylle skal ske i lukkede gyllevogne. Det vil sige, at transport ikke må ske med åbne gyllecontainere eller buffertanke. Der stilles vilkår hertil.

Hvis der er behov for, at fødeslangene skal krydse en offentlig vej, så gælder der generelle regler, herunder f.eks. tilladelse efter §19 i miljøbeskyttelsesloven (hvis det er nedgravede rør), tilladelse til skiltning mv. fra vejmyndigheden eller politiet. Der indgår ikke nogen form for tilladelser til dette i denne tilladelse.

### **Vilkår**

Der vil blive stillet vilkår om, at

- Håndteringen af husdyrgødning skal altid foregå under opsyn og således, at spild undgås og under tilbørligt hensyn til omgivelserne.
- Hvis der ikke anvendes selvlæssende gyllevogn eller selvkørende slangeudlægger, skal der etableres en betonbefæstet læsseplads af en sådan størrelse, at spild ikke tilføres ubefæstede arealer. Læssepladsen skal have fald mod opsamlingsbrønd, hvorfra spild automatisk ledes videre til forbeholder eller gyllebeholder. Pladsen skal rengøres for spild af gødning umiddelbart efter udbringningsperioden er afsluttet.
- Gylletransport skal ske i lukkede gyllevogne.



## 4. Husdyrbrugets forurening og forureningsbegrænsende foranstaltninger

I dette kapitel er der beskrevet genepåvirkninger, forbrug og emissioner i forbindelse med husdyrbruget. Det er for eksempel lugtemission, støj, støv, foder, fluer, til- og frakørsel, egenkontrol, forbrug af vand, el og brændstof og affaldsproduktion. Kapitlet indeholder også beskrivelse og vurdering af husdyrbrugets ammoniakemission og – deposition til naturområder.

### 4.1 Anvendelse af bedst tilgængelig teknik, BAT

Ved miljøtilladelse efter Husdyrbruglovens § 16b, med en ammoniakemission over 750 kg NH<sub>3</sub>-N pr. år, skal ansøger redegøre for valg af de der sikres, at der træffes de nødvendige foranstaltninger for at forebygge og begrænse forureningen ved anvendelse af BAT.

Definitionen af BAT indebærer, at vurderingen af, hvad der er BAT for en virksomhedstype, blandt andet afhænger af virksomhedens størrelse, og om der er tale om en ny eller en bestående virksomhed. Det er imidlertid ikke den enkelte landmands økonomiske forhold, der indgår i vurderingen. BAT skal i alle tilfælde anvendes med henblik på at nedbringe den samlede, miljømæssige belastning af omgivelserne. Husdyrbrug skal derfor anvende teknik, der kan anses som BAT, også i tilfælde, hvor mindre omkostningskrævende foranstaltninger ville være tilstrækkelige til at opfylde det beskyttelsesniveau, der er fastlagt i husdyrgodkendelsesbekendtgørelsen.

Ansøger er selv ansvarlig for at undersøge og vurdere mulighederne for at anvende BAT. Kommunen har indarbejdet vurderingen af BAT for så vidt angår staldindretning, ammoniakemission og opbevaring af husdyrgødning i kapitel 1-3.

#### 4.1.1 Foder

##### ***Kommunens vurdering***

Ansøger har valgt at beskrive forbrug af råvare eller håndtering af foder. Næstved Kommune vurderer, at nudriften med malkekvæg fodres traditionelt med opbevaring af foder i siloer, ensilagestakke og wrapballer og har derfor ikke spurgt yderligere ind til dette i forbindelse med ansøgningen. Næstved Kommune vurderer, at der bliver gjort tiltag, som medvirker til at spild begrænses mest muligt. Opbevaringen af grovfoder i plansiloer og ensilagestakke og rapsskrå/sojakager i kostalden kan medføre tilhold af skadedyr, såfremt spild m.v. af foder ikke bliver fjernet. Det samme gælder for eksempel ved håndteringen af eventuel dårligt korn og andet foder eller ved transport fra kornvogn til kornsilo eller ved valsning af korn. Vi stiller vilkår hertil.

##### ***Vilkår***

- Eventuelt spild af foder skal fjernes dagligt.

#### 4.1.2 Energi og vandforbrug

##### ***Kommunens beskrivelse***

Ejendommen forsynes med vand fra Over Even vandværk, som ansøger i 2018 har oplyst forsynet 3-9 ejendomme. Vandværket ligger ud til Æskebjergvej omkring 35 meter vest for stuehuset på Æskebjergvej 2A.

### ***Kommunens vurdering***

Ansøger har ikke oplyst nærmere om vand- og energiforbrug på ejendommen. Det ansøgte er af en størrelse, hvor der ikke er krav til, at der bliver gjort rede eller dokumenteret vand- eller energiforbrug. Ansøger er dog stadig forpligtet til at sikre, at borer og indvindinger til brug for husdyrbruget har de fornødne tilladelser.

Malkeanlæg og køleanlæg som er i drift året rundt vurderer vi er en af de væsentligste strømkilder på ejendommen. Lys i stalden vurderer vi også kan have et højt strømforbrug, hvis der ikke anvendes lavenergibelysning. Ansøger har under afsnittet 4.6 beskrevet, at lys i stalden begrænses, så det anvendes mindst muligt, for eksempel i ydertimerne, når der ikke er dagslys nok, samt orienteringslys.

Ifølge BREF-dokumentet, er det BAT at aflæse vandforbruget – uden nærmere angivelse af hyppighed for aflæsning. Da vandforbruget i forhold til vandværket skal aflæses mindst en gang årligt og når husdyrbruget ikke er et IE-brug, stiller vi ikke vilkår om hyppighed for aflæsning.

Det er at betragte som BAT at efterse og udskifte drikkevandsinstallationer mm., når det skønnes nødvendigt samt løbende registrering af vandforbruget for at forebygge spild og for at undgå eventuelt ødelagte vandrør.

Ansøger har ikke oplyst yderligere om management eller mulige reducerende tiltag i forbindelse med energiforbruget. Næstved Kommune vurderer, at ejendommen i sin daglige drift skal gennemtænke og holde sig for øje, hvorledes vand- og energiforbruget kan reduceres, for eksempel ved at skifte til strømbesparende anlæg og lyskilder, når der opstår defekt i de eksisterende.

Næstved Kommune vurderer, det økonomiske incitament medvirker til, at energi- og vandforbruget på ejendommen holdes på så lavt niveau, som det er muligt.

### **4.1.3 Spildevand**

#### ***Kommunens vurdering***

Ansøger har ikke beskrevet ejendommens spildevandsforhold. Da der er tale om et kvægbrug, i en nyere sengestald med spalter med tilhørende malkestald hvor mælkerumsvand bliver ledt til gyllebeholder og der er større pladser med afløb til gyllebeholder, så vurderer vi, at spildevand fra ejendommen bortledes miljømæssigt forsvarligt og i henhold til husdyrgødningsbekendtgørelsen.

Ansøger har ikke oplyst, om der anvendes vand til vask af maskiner fra ejendommen. Der er ingen toiletfaciliteter i forbindelse med stalden.



Afledning af husspildevand, samt afledning af tagvand fra driftsbygninger er ikke omfattet af denne miljøtilladelse. Dog skal eventuelle tagnedløb inden for 15 meter til stalde være sikret, så der ikke kan indgive forurenende stoffer. Det kan for eksempel være en tætsluttende krave eller overgangsmuffe fra tagnedløbet til det lukkede PVC-rør, som leder tagvandet bort.

#### 4.1.4 Samlet vurdering af BAT

På baggrund af ovenstående vurderer Næstved Kommune, at ejendommen lever op til krav om anvendelse af BAT i husdyrproduktionen ud fra de kriterier og krav der er for en miljøtilladelse efter husdyrbruglovens §16b.

## 4.2 Påvirkning af sårbar natur og sårbare arter

### Ansøger oplyser

En stor del af de bilag IV arter, der findes i Næstved Kommune findes primært i eller nær de våde naturtyper.

I lokalområdet er der fundet Stor Vandsalamander, Spidssnudet Frø og Springfrø. Der er ikke fundet bilag IV-arter indenfor en radius af 300 meter fra driftsbygningerne på ejendommen.

På baggrund af, at der ikke er fundet bilag IV-arter indenfor 300 meter af driftsbygningerne, og der samtidig er tale om en merbelastning med ammoniak, der er mindre end 1 kg NH<sub>3</sub>-N/ha/år, vurderes det at det ansøgte, ikke medfører en væsentlig påvirkning af bilag IV-arter.

Tabel 6: Beskyttede naturområder i lokalområdet hentet fra husdyrgodkendelse.dk.

#### Samlet resultat af ammoniakberegninger

Samlet emission: **2287,3** (kg NH<sub>3</sub>-N/år)

Meremission (8 års-drift): **0,0** (kg NH<sub>3</sub>-N/år)

Meremission (nudrift): **0,0** (kg NH<sub>3</sub>-N/år)

#### Oversigt af naturpunkter

Navn:	Kategori:	Opretter:	Kumulation:	Ruhed natur:	Merdeposition (kg N/ha/år):		Totaldeposition (kg N/ha/år):
					8-års drift	Nudrift:	
Nr. 6. Vandhul	Kategori 3	Ansøger	0	V	0,0	0,0	3,9
Nr. 5. Vandhul	Kategori 3	Ansøger	0	V	0,0	0,0	4,9
Nr. 4. Mose	Kategori 3	Ansøger	0	Bn	0,0	0,0	0,1
Nr. 3. Mose	Kategori 3	Ansøger	0	Bn	0,0	0,0	15,9
Nr. 2. Overdrev >2,5 ha	Kategori 2	Ansøger	0	Bn	0,0	0,0	0,0
Nr. 1. Udpegningsgrundlag	Kategori 1	Ansøger	0	Bn	0,0	0,0	0,0

#### Kategori 1-naturområder

Kategori 1-natur er de ammoniakfølsomme naturtyper, der ligger indenfor internationale naturbeskyttelsesområder (Natura 2000), og som samtidig indgår i udpegningsgrundlaget for



det pågældende Natura 2000-område. Naturtyperne fremgår af den kortlægning Naturstyrelsen har foretaget i forbindelse med Natura 2000-planlægningen.

Ammoniakdepositionen på kategori 1-naturområder må totalt set maksimalt være 0,7 kg NH<sub>3</sub>-N/ha/år fra det ansøgte husdyrbrug (dog 0,4 og 0,2 kg NH<sub>3</sub>-N/ha/år, hvis der findes 1 hhv. mere end 1 husdyrbrug i nærheden).

Nærmeste potentielle naturområde, der kan være omfattet af kategori 1 natur, vurderes at være et overdrevsområde indenfor Natura2000-området "Havet og kysten mellem Præstø Fjord og Grønsund". Kategori 1-naturområdet ligger ca. 6,3 km sydøst for produktionsanlægget. Totalbelastningen på overdrevsområdet er beregnet til 0,0 kg NH<sub>3</sub>-N/ha.

Dermed er kravet om maksimal totaldeposition med ammoniak på kategori 1 naturområder overholdt.

#### Kategori 2-naturområder

Ammoniakdepositionen på kategori 2-naturområder må totalt set maksimalt være 1,0 kg NH<sub>3</sub>-N/ha/år. Nærmeste registrerede kategori 2 natur er et overdrev ca. 3,9 km nordøst for produktionsanlægget.

Totalbelastningen på overdrevsområdet er beregnet til 0,0 kg NH<sub>3</sub>-N/ha.

Dermed er kravet om maksimal totaldeposition med ammoniak på kategori 2 naturområder overholdt.

#### Kategori 3-naturområder

Der ligger flere kategori 3-naturområder inden for en radius på 1.000 meter af driftsbygningerne. Der er ingen kategori 3- naturområder, der modtager en merbelastning på mere end 1 kg NH<sub>3</sub>-N/ha/år.

Dermed er krav om maksimal merdeposition med ammoniak på kategori 3 naturområder overholdt.

#### Øvrige naturområder

Udover kategori 1, 2 og 3 naturområder ligger der et par § 3-beskyttede vandhuller i lokalområdet. Disse naturområder er ikke omfattet af husdyrgodkendelsesbekendtgørelsens beskyttelsesniveauer for ammoniakdeposition.

Da der er tale om § 3-beskyttede naturområder, skal det vurderes, om der kan ske en væsentlig tilstandsændring af de pågældende vandhuller som følge af det ansøgte.

Der er tale om vandhuller med en ringe naturkvalitet, der modtager et ikke ubetydeligt kvælstofbidrag fra de dyrkede marker (markbidrag). Der er ingen vandhuller, der modtager en merdeposition på mere end 1 kg NH<sub>3</sub>-N/ha/år.

På den baggrund vurderes det, at der ikke sker en væsentlig påvirkning af øvrige naturområder, der ikke er kategori 3 naturområder.

Der er ingen kategori 1 og 2 naturområder, der modtager en total ammoniakdeposition på mere end 0,0 kg NH<sub>3</sub>-N/ha/år.

#### **4.2.1 Naturområder beskyttet af § 7 i Lov om husdyrbrug og anvendelse af gødning m.v.**

##### **Kommunens beskrivelse**

Efter ændringen af husdyrloven i april 2011, blev lovens § 7 ændret, således den ammoniakfølsomme natur blev opdelt i tre kategorier.

##### Kategori 1-natur

Denne kategori omfatter de ammoniakfølsomme Natura 2000-naturtyper, som indgår i udpegningsgrundlaget for området og er kortlagte af Naturstyrelsen i forbindelse med Natura 2000-planlægningen. Naturtyperne kan ses i bilag 3, pkt. D i bekendtgørelse om tilladelse og godkendelse mv. af husdyrbrug.

For de Natura 2000-naturtyper, som ikke er kortlagt (primært søer), skal kommunen vurdere den eventuelle påvirkning. Ud over søer drejer det sig om Klinter eller klipper ved kysten (1230), Forstrand og begyndende klitdannelser (2110), Hvide klitter og vandremiler (2120), Kystklitter med havtorn (2160), Kystklitter med gråris (2170), Indlandsklipper af kalkfattige bjergarter (8220) og Indlandsklipper af kalkfattige bjergarter med pionerplantесamfund (8230).

Kategori 1-natur omfatter ligeledes § 3-heder og -overdrev indenfor Natura 2000-områder, som ikke er nævnt ovenfor.

Det skal bemærkes, at ikke alle naturområder, særligt søer, kan findes i ansøgningssystemet eller kan findes i et offentligt tilgængeligt lag på Danmarks Miljøportal ([www.arealinformation.dk](http://www.arealinformation.dk)), idet det først kræver en konkret besigtigelse for at bestemme søernes naturtype.

For kategori 1-natur gælder at den totale ammoniaktilførsel på naturområdet ikke må overskride følgende beskyttelsesniveau:

- 0,2 kg N/ha ved mere end 2 husdyrbrug (mere end 1 ejendom udover ansøger)
- 0,4 kg N/ha ved 2 husdyrbrug (ansøger samt 1 ejendom)
- 0,7 kg N/ha ved 1 husdyrbrug (ansøger)

Antallet af husdyrbrug ud over det ansøgte opgøres på følgende måde (kumulationsmodel):

Antallet af husdyrbrug med en emission på mere end;

- 1) 150 kg NH<sub>3</sub>-N pr. år inden for 200 m,
- 2) 450 kg NH<sub>3</sub>-N pr. år inden for 200-300 m,
- 3) 750 kg NH<sub>3</sub>-N pr. år inden for 300-500 m,
- 4) 1.500 kg NH<sub>3</sub>-N pr. år inden for 500-1.000 m, og
- 5) 5.000 kg NH<sub>3</sub>-N pr. år inden for 1.000-2.500 m.

Nærmeste kategori 1-natur i Næstved kommune er beliggende godt 6,3 km sydøst for anlægget på Æskebjergvej 2A (kort 3). Her er der ved Præstø Fjord kortlagt habitatnaturtyper



kalkoverdrev (6210) og Strandeng (1330). Kun førstnævnte er kvælstofbegrænsede og dermed kategori 1-natur.

Naturområderne er kortlagt i Natura 2000-område nr. 168, "Havet og kysten mellem Præstø Fjord og Grønsund". Udpegningsgrundlaget for arter og naturtyper for beskyttelsesområderne er gengivet i Bilag 1.1, og områderne er beskrevet i basisanalysen /21/ og Natura 2000-planen /20/.

Den samlede emission fra stald og lager er ifølge ansøgningen 2.287 kg N/år. Den totale ammoniakdeposition er beregnet til 0,0 kg N/ha/år.

#### Kategori 2-natur

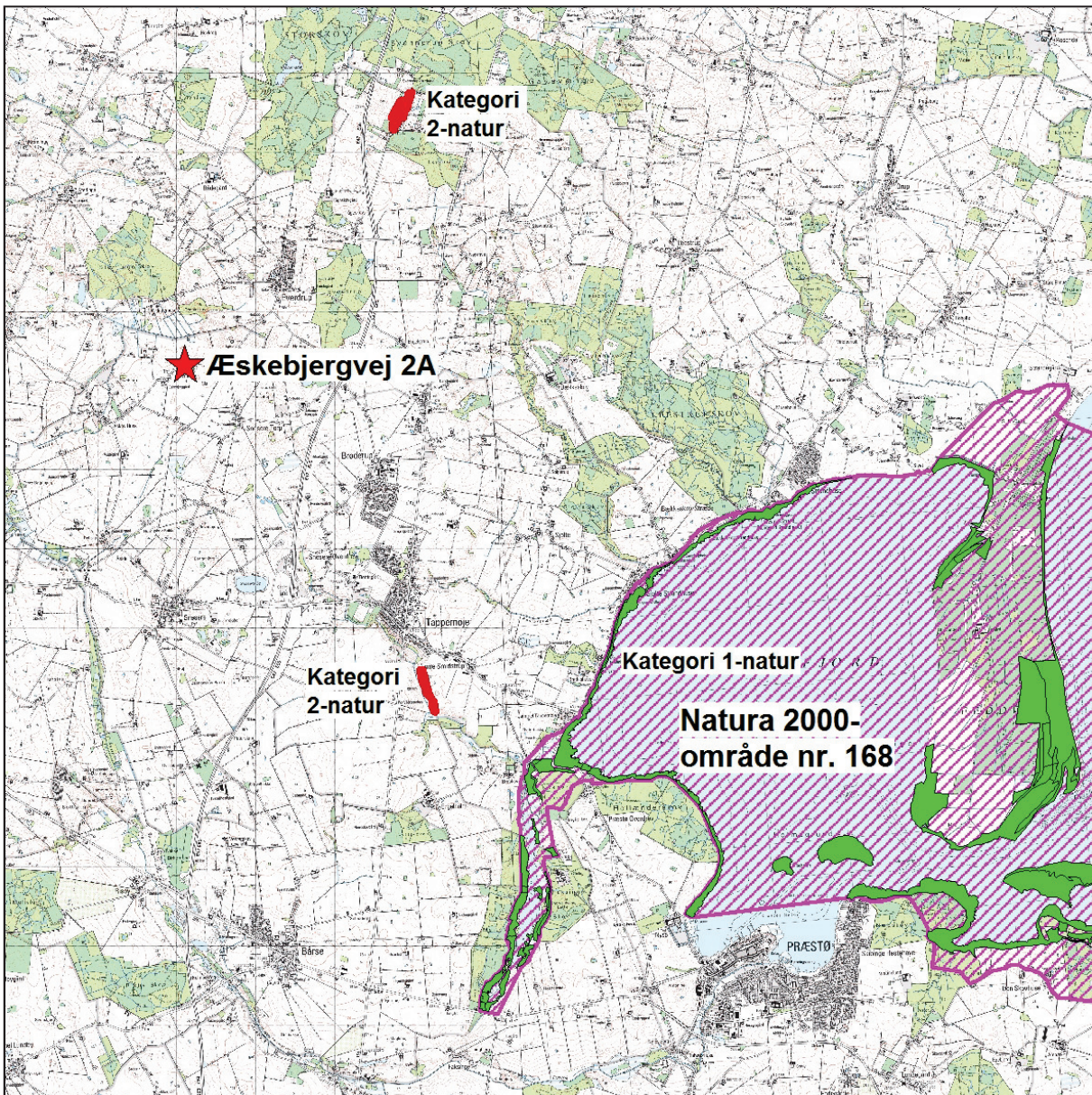
Kategori 2-natur omfatter højmoser, lobeliesøer samt heder større end 10 ha, som er omfattet af naturbeskyttelseslovens § 3, og overdrev større end 2,5 ha, som er omfattet af naturbeskyttelseslovens § 3, som er beliggende udenfor Natura 2000-områder.

For denne kategori gælder, at den totale ammoniaktilførsel på naturområdet ikke må overskride 1,0 kg N/ha/år.

Af Kort 3 fremgår, at den nærmeste kategori 2-natur er et overdrev syd for Svennerup Skov ca. 3,8 km nordøst for anlægget samt et overdrev ved Tappernøje ca. 4,8 km sydøst for anlægget på Æskebjergvej 2A.

Den totale ammoniakdeposition fra anlægget er beregnet til 0,0 kg N/ha/år på nævnte overdrev.

Kort 3. Beliggenhed af Kategori 1-naturområder (lysegrøn = lysåben natur) og kategori 2-naturområder (røde) i forhold til anlægget på Æskebjergvej 2A. Afgrænsningen af Natura 2000-områderne 168 er vist med lilla skravering.



### Kategori 3-natur

For kategori 3-natur gælder, at kommunen konkret skal vurdere følgende beskyttede, ammoniakfølsomme naturtyper uden for Natura 2000-områder, som ikke er omfattet af kategori 1 og 2: Heder, moser og overdrev, som er beskyttet efter naturbeskyttelseslovens § 3, samt ammoniakfølsomme skove.

Skov defineres som arealer, der er større end ½ ha og mere end 20 meter brede, og som er bevokset med træer, der danner eller inden for et rimeligt tidsrum vil danne en sluttet skov af højstammede træer, jf. Husdyrbrugslovens definition af skov.

En skov betegnes som ammoniakfølsom, når:



- 1) der har været skov på arealet i lang tid (i størrelsesorden mere end ca. 200 år), så der er tale om gammel "skovjordbund",
- 2) skoven er groet frem af sig selv på et naturareal, fx tidligere hede, mose eller overdrev, så jordbunden ikke har været dyrket mark inden for en periode svarende til perioden for gammel "skovjordbund", eller
- 3) der i skoven er forekomst af naturskovindikerende eller gammelskovsarter, som er medtaget på listen over arter, der er brugt ved prioritering af naturmæssigt særligt værdifulde skove omfattet af §25 i Skovloven.

Nærmeste skov, som vurderes at være ammoniakfølsom ud fra, at der har været skov på arealet i lang tid, er Størlinge Skov ca. 900 meter mod nord i forhold til anlægget (se Kort 4).

Mellem Størlinge Skov og anlægget ligger et større eng- og moseområde. Mosen, der er kategori 3-natur, er beliggende i en afstand af ca. 600 meter fra anlægget i nordvestlig retning. Derudover ligger i en afstand af blot 25 meter et mindre moseareal umiddelbart syd for anlægget tæt på Æskebjergvej.

Meremissionen af kvælstof fra stald og lager er i forhold til nudrift og 8-års drift 0,0 kg N/ha/år.

### ***Kommunens vurdering***

#### Kategori 1- og 2-natur

Da totalbelastningen på nærmeste kategori 1- og 2-natur er på 0,0 kg N/ha/år, vurderer kommunen, at projektet på Æskebjergvej 2A ikke påvirker naturområderne væsentligt negativt. Afskæringskriterierne er for begge naturkategorier overholdt.

#### Kategori 3-natur

Kategori 3-natur i form af moser og kvælstoffølsom skov modtager ikke nogen merdeposition, da der ikke er nogen meremission fra projektet - hverken i forhold til nudrift eller 8-års drift. Afskæringskriteriet for kategori 3-natur er overholdt.

#### Samlet vurdering

Ud fra disse forhold, er det kommunens samlede vurdering, at naturområder omfattet af lovens § 7 ikke påvirkes væsentligt af bedriften på Æskebjergvej 2A og at ansøgningen overholder de generelle beskyttelseskrav. Der stilles derfor ikke vilkår i forhold til driften.

## **4.2.2 Natura 2000-områder**

### ***Kommunens beskrivelse***

EU har en overordnet målsætning om at stoppe forringelser af biodiversiteten senest i 2010. Ét af de vigtigste midler til at opfylde denne målsætning er de såkaldte Natura 2000-direktiver (Habitat- og Fuglebeskyttelsesdirektiv).

Natura 2000-områder udgøres af habitat- og fuglebeskyttelsesområder, som til sammen danner et økologisk netværk af beskyttede naturområder gennem hele EU. I Danmark kaldes områderne også for internationale naturbeskyttelsesområder, og her indgår også ramsar-områderne. Der er 254 habitat-, 113 fuglebeskyttelses- og 27 ramsar-områder i Danmark.



Før der træffes afgørelse om tilladelse eller godkendelse efter husdyrbrugsloven, skal der foretages en vurdering af, om projektet i sig selv eller i forbindelse med andre planer og projekter kan påvirke et Natura 2000-område væsentligt, jf. habitatbekendtgørelsens § 7 stk. 1. Princippet i beskyttelsen er, at der ikke i disse områder må foretages noget, som skader de naturværdier (naturtyper og arter), som ligger til grund for deres udpegning.

Hvis projektet i sig selv eller i forbindelse med andre planer og projekter kan påvirke et Natura 2000-område væsentligt, skal der, jfr. habitatbekendtgørelsens § 7 stk. 2, foretages en nærmere konsekvensvurdering af projektets virkninger på Natura 2000-området under hensyn til bevaringsmålsætningen for det pågældende område. Den fælles målsætning for de udpegede områder er, at de naturtyper og arter, som et område er udpeget for at beskytte, skal have en gunstig bevaringsstatus.

Æskebjergvej 2A er beliggende ca. 6,3 km nordvest for Natura 2000-område nr. 168, "Havet og kysten mellem Præstø Fjord og Grønsund".

Natura 2000-område nr. 168 udgøres af:

- EF-habitatområde H147 – Havet og kysten mellem Præstø Fjord og Grønsund.
- EF-fuglebeskyttelsesområde nr. EF89, Præstø Fjord, Jungshoved Nor, Ulvshale og Nyord
- Ramsarområde R22, Præstø Fjord, Jungshoved Nor, Ulvshale og Nyord

Udpegningsgrundlaget for habitatområde H147 er: skæv vindelsnegl, stor vandsalamander, spættet sæl, mygblomst, sandbanker med lavvandet vedvarende dække af havvand, mudder- og sandflader blottet ved ebbe, kystlaguner og strandsøer, større lavvandede bugter og vige, rev, enårig vegetation på stenede strandvolde, flerårig vegetation på stenede strande, vegetation af kveller eller andre enårige strandplanter, der koloniserer mudder og sand, strandenge, forstrand og begyndende klitdannelser, hvide klitter og vandremiler, stabile kystklitter med urteagtig vegetation (grå klit og grønsværklit), kystklitter med dværgbuskvegetation (klithede), kystklitter med havtorn, fugtige klitlavninger, kystklitter med enebær, ret næringsfattige søer og vandhuller med små amfibiske planter ved bredden, næringsrige søer og vandhuller med flydeplanter eller store vandaks, våde dværgbusksamfund med klokkelyg, tørre dværgbusksamfund (heder), enekrat på heder, overdrev eller skrænter, overdrev og krat på mere eller mindre kalkholdig bund (vigtige orkidélokalteter), artsrige overdrev eller græsheder på mere eller mindre sur bund, tidvis våde enge på mager eller kalkrig bund, ofte med blåtop, bræmmer med høje urter langs vandløb eller skyggende skovbryn, kalkrige moser og sumpe med hvas avneknippe, rigkær, bøgeskove på morbund uden kristtorn, bøgeskove på muldbund, egeskove og blandskove på mere eller mindre rig jordbund, vinteregeskove i østlige (subkontinentale) egne, stilkegeskove og krat på mager sur bund, elle- og askeskove ved vandløb, søer og væld.

Heraf er følgende naturtyper prioriterede: kystlaguner og strandsøer, stabile kystklitter med urteagtig vegetation (grå klit og grønsværklit), kystklitter med dværgbuskvegetation (klithede), kystklitter med enebær, overdrev og krat på mere eller mindre kalkholdig bund (vigtige orkidélokalteter), artsrige overdrev eller græsheder på mere eller mindre sur bund, kalkrige moser og sumpe med hvas avneknippe og elle- og askeskove ved vandløb, søer og væld.



Udpegningsgrundlaget for fuglebeskyttelsesområde EF89 er: pibesvane, sangsvane, bramgås, havørn, rørhøg, vandrefalk, plettet rørvagtel, klyde, hjejle, brushane, splitterne, fjordterne, havterne, dværgterne, knopsvane, grågås, pibeand, spidsand, Skeand, troidand, hvinand, toppet skallesluger, stor skallesluger og blishøne.

Den marine del af området udgøres af lavvandede bugter, fjorde og sunde med sandbund og spredte sten. Landarealet er bortset fra Ulvshale og Præstø Fed mere eller mindre smalle kystnære områder med vekslende lysåbne områder og skovarealer.

Farvandene i området har veludviklede bevoksninger af ålegræs, som danner store og tætte bede. I enkelte andre områder med mere stenet bund findes en rig rødalgeflora. De lavvandede kystnære farvande er internationalt vigtige som fødesøgningsområde for tusindtallige flokke af bl.a. knopsvane, blishøne, hvinand, toppet skallesluger og stor skallesluger. Fåtalige og sårbare fuglearter som klyde, brushane, splitterne, fjordterne, havterne og dværgterne udnytter lavvandede områder til fødesøgning og ubeboede øer og holme som yngleplads. Spættet sæl holder til på nogle stengrunde i Bøgestrømmen, men det er uvist, om den yngler der. Flere ynglepar af havørn og ikke-ynglende vandrefalk anvender Natura 2000-området til fødesøgning.

Strandvoldsfladerne på Nyord, Ulvshale, Præstø Fed og ved Fanefjord rummer en stor mangfoldighed af naturtyper. På de yngste dannelser er der stenstrands- og klitnaturtyper, mens der på de ældre dele af strandvoldene har udviklet sig hede, overdrev og skovnaturtyper. I lavningerne er det rigkær og, hvor der er saltpåvirkning, strandeng.

Næringsstofbelastning er generelt et stort problem i det marine område, hvor der er udbredt vækst af trådalger, og dækningen af ålegræs har været faldende i en årrække. Even Sø lider under høje fosforkoncentrationer. Skovene er belastet af tilførsel af kvælstof fra luften - især i skovkanter og overgangszoner. Den gennemsnitlige tilførsel af kvælstof i den indre del af skovene ligger i den høje ende af tålegrænsen for skovnaturtyperne.

Som beskrevet under kategori 1-natur ligger nærmeste del af Natura 2000-området med kortlagt 6210-kalkoverdrev ca. 6,3 km mod sydøst.

Nærmeste arter på udpegningsgrundlaget er Skæv vindelsnegl, Sumpvindelsnegl og Mygblomst, der alle er fundet i den artsrige hængesækslignende rørsump ved Even, ca. 9 km syd-sydøst for anlægget /5/.

Udpegningsgrundlaget fremgår af Bilag 1.1 og beskyttelsesområdet er nøjere beskrevet i Natura 2000-planen /20/ og Basisanalysen /21/.

### **Kommunens vurdering**

Den samlede emission fra stald og lager på Æskebjergvej 2A er som nævnt beregnet til 2.287 kg N/år. Den totale ammoniakdeposition er beregnet til 0,0 kg N/ha/år for de nærmest beliggende dele af begge Natura 2000-områder. Det vurderes derfor, at ændringen af projektet ikke vil forringe bevaringsstatus for naturtyper og arter på udpegningsgrundlaget.

Selvom den udregnede totaldeposition ligger under afskæringskriteriet på 0,7 kg N/ha/år på Natura 2000 (i dette tilfælde 0,0), påhviler det altid den godkendende myndighed at sikre de særlige beskyttelsesinteresser, der er forbundet med internationale naturbeskyttelsesområder.

Med afsæt i Waddenzee-dommen (EF-domstolens dom af 7. september 2004 i sag C-127/02) fastlægges det, at der skal foretages en konsekvensvurdering hvis:

- der foreligger sandsynlighed eller risiko for, at projektet vil påvirke habitatområder væsentligt (præmis 43)
- en konsekvensvurdering skal gennemføres, hvis det ikke på baggrund af objektive kriterier kan udelukkes, at projektet i sig selv eller i sammenhæng med andre planer eller projekter kan påvirke habitatområdet væsentligt (præmis 45)
- et projekt anses for at kunne påvirke et habitatområde væsentligt, når projektet risikerer at skade områdets bevaringsmålsætning (præmis 49)

Det fremgår endvidere af Waddenzee-dommens præmis 61, at en konsekvensvurdering i henhold til habitatdirektivets artikel 6, stk. 3 indebærer, at alle de aspekter af et projekt, som i sig selv eller i sammenhæng med andre planer eller projekter kan påvirke bevaringsmålsætningen, skal identificeres før projektets godkendelse under hensyn til bedste videnskabelige viden på området, og der kan kun meddeles godkendelse af et projekt, hvis miljømyndigheden ud fra konklusionen på konsekvensvurderingen har opnået vished for, at projektet ikke har skadelige virkninger på habitatområdets integritet. En sådan vished er opnået, når det ud fra et videnskabeligt synspunkt uden rimelig tvivl kan fastslås, at der ikke er sådanne virkninger.

Godkendelsen gives med afsæt i det beskyttelsesniveau, der er fastlagt i bilag 3 til Bekendtgørelse om tilladelse og godkendelse m.v. af husdyrbrug (bek. nr. 1020 af 6. juli 2018). Overholdelse af bilag 3 vil, jf. principiel klagenævnsafgørelse (NMK-132-00109) føre til, at afgørelser, der overholder beskyttelsesniveauet, som altovervejende hovedregel vil medføre, at husdyrbrugets ammoniakpåvirkning af omgivende Natura 2000-områder vil være uvæsentlig.

Det er Næstved Kommunes opfattelse, at der i det ansøgte ikke er forhold, der gør, at hovedreglen vil blive tilsidesat. I vurderingen er der lagt vægt på, at den stedlige kortlægning af habitatnaturtyper vurderes at være retvisende. Der er således ikke grund til at tro, at der findes ukortlagte habitatnaturtyper omkring husdyrbrugets anlæg.

Idet den totale ammoniakdeposition fra projektet på nærmeste dele af begge Natura 2000-områder er beregnet til 0,0 kg N/ha pr. år vurderer Næstved Kommune, at ammoniakfordampning fra husdyrbrugets samlede anlæg ikke vil udgøre nogen påvirkning af Natura 2000-området eller udpegningsgrundlagets arter og naturtyper. Næstved Kommune vurderer samlet set, at det ansøgte projekt hverken alene eller sammen med andre planer og projekter i området vil have nogen væsentlig negativ påvirkning på de omkringliggende Natura 2000-områder.

Samtidigt vurderes det, at tilladelse af det eksisterende dyrehold på Æskebjergvej 2A beliggende i stor afstand fra Natura 2000-område nr. 168 ikke kræver, at der i forhold til påvirkninger fra anlægget udarbejdes en egentlig konsekvensvurdering jfr. § 7 i Habitatdirektivbekendtgørelsen. Begrundelsen for denne vurdering er, at hverken naturtyper eller arter vurderes at ville blive påvirket.

#### **4.2.3 Bilag IV-arter og andre beskyttede eller fredede arter**

##### ***Kommunens beskrivelse***

I Danmark findes der 76 dyre- og plantearter, der er omfattet af EF-Habitatdirektivets bilag IV (kaldet bilag IV-arter) som særlig strengt beskyttet i det naturlige udbredelsesområde ifølge direktivets artikel 12. I Næstved Kommune findes sikkert, med stor sandsynlighed eller er tidligere fundet ca. 25 dyre- og plantearter, som er omfattet af bilag IV. Beskyttelsen indebærer bl.a. forbud mod beskadigelse eller ødelæggelse af arternes levesteder og yngle- og/eller rasteområder.

Springfrø er udbredt på Sydsjælland og specielt i områder nær løvskov. I skovrige områder med mange vandhuller eller oversvømmelser kan den optræde endog meget talrigt. Springfrø

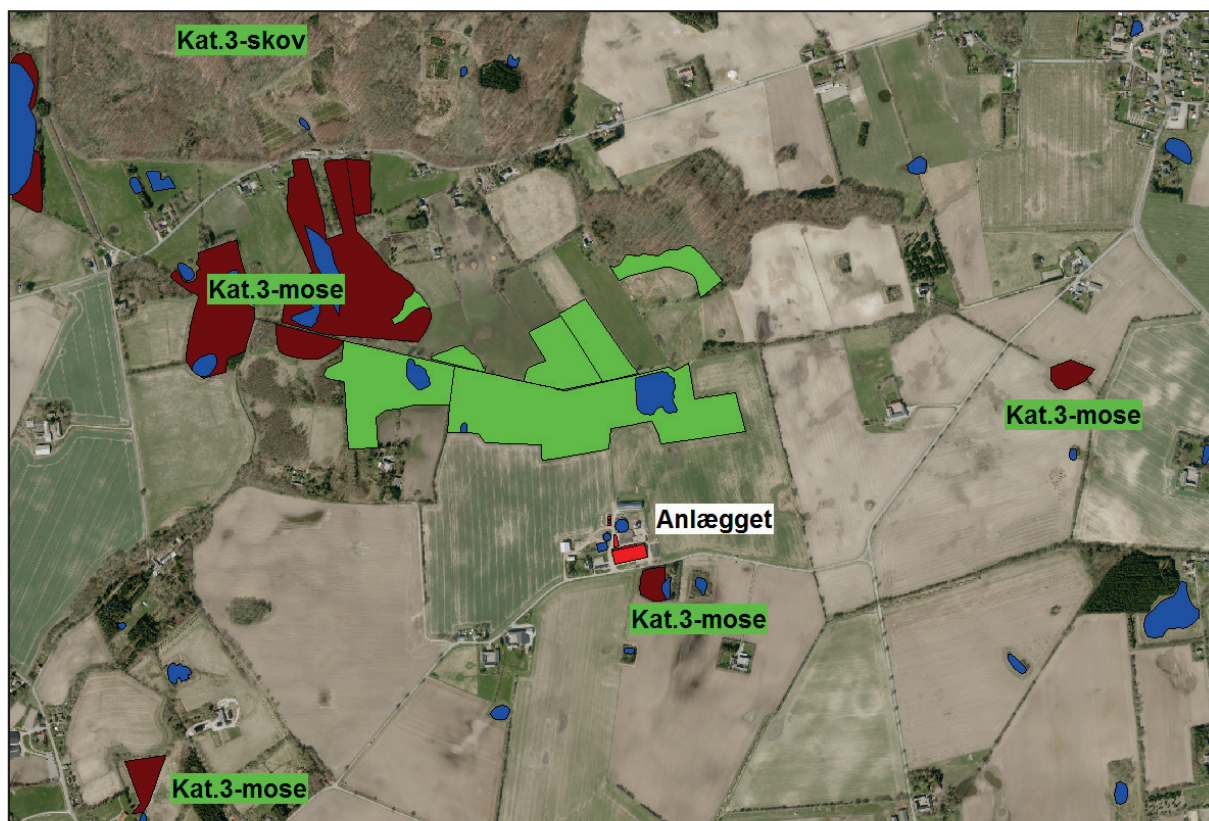
### **Kommunens vurdering**

Projektet kan kun godkendes, hvis der ikke sker beskadigelse eller ødelæggelse herunder gradvis forringelse af yngle- eller rasteområder jf. Habitat-bekendtgørelsens § 11 og Naturbeskyttelseslovens § 29a.

Udover beskyttelseskrævende Bilag IV-arter skal ansøgningen vurderes i forhold til rødlistede og fredede arter.

Omkring anlægget på Æskebjergvej 2A ligger et større eng- og moseområde mod nordvest samt mindre moser og markvandhuller. Mod nord ligger kategori 3-skoven, Størtinge Skov (se Kort 4).

Kort 4. § 3-naturområder nær anlægget på Æskebjergvej 2A, 4733 Tappernøje. Vandhuller og søer er angivet med blå, mose og eng hhv. brunt og lysegrønt. Kategori 3-mose og -skov er ligeledes angivet.





I denne del af kommunen er det sandsynligt, at der findes følgende Bilag IV-padder: Springfrø, Stor vandsalamander og Spidssnudet frø. Omkring anlægget findes der endvidere med stor sandsynlighed Skrubtudse, Grøn Frø og Lille Vandsalamander. Alle padder og deres yngel er fredede i Danmark.

Springfrø er udbredt på Sydsjælland og specielt i områder nær løvskov. I skovrige områder med mange vandhuller eller oversvømmelser kan den optræde meget talrigt. Springfrø opholder sig i skov og beplantninger uden for yngletiden.

Stor Vandsalamander er almindelig i det sydøstlige Danmark i vandhuller og formodes at findes i op mod halvdelen af vandhullerne i kommunen. Især i vandhuller med bedst vandkvalitet og uden fisk vil sandsynligheden være størst. Arten opholder sig efter yngleperioden forsat lige omkring vandhullet eller 2-300 meter derfra.

Spidssnudet Frø er ikke i samme grad som Springfrø knyttet til egentlige vandhuller, men foretrækker i langt højere grad oversvømmede partier i moser og på enge (fladvand). Uden for ynglesæsonen lever Spidssnudet Frø i enge, moser og udyrkede fugtige arealer. Det er en art, der kræver høj naturkvalitet på såvel yngle- som rastelokaliteter. Vandhullerne er ikke besigtiget i forbindelse med denne tilladelse, da der ikke er nogen meremission forbundet med projektet.

Udover nævnte Bilag IV-padder findes med stor sandsynlighed en række flagermus-arter i området. De almindeligste og mest sandsynlige arter i Næstved Kommune er vandflagermus, brunflagermus, langøret flagermus, sydflagermus og dværgflagermus.

Projektet kan kun godkendes, hvis der ikke sker beskadigelse eller ødelæggelse herunder gradvis forringelse af yngle- eller rasteområder jf. Habitat-bekendtgørelsens § 11 og Naturbeskyttelseslovens § 29a.

For påvirkning af levesteder for Bilag IV-arter er vurderingen, at levestedet skal påvirkes af en årlig merbelastning større end 1 kg N/ha /18/, for at der kan registreres en ændring af levestedet (lokaliteten).

Den overvejende del af vandhuller i denne del af Danmark i morænelandskabet er ikke kvælstofbegrænsede, og atmosfærisk deposition af kvælstof ændrer ikke tilstanden i vandhullerne. Merdeposition kan derimod ændre bredvegetationen, således at rigere og hurtigere vækst af denne kan føre til en forringelse af vandhullet som levested for padder.

I denne tilladelse er der ikke merdeposition på naturområder eller levesteder, da projektet ikke indebærer nogen meremission.

Kommunen vurderer, at det generelle beskyttelsesniveau i husdyrbrugloven er tilstrækkeligt til at beskytte yngleområder mod væsentlig negativ påvirkning fra ammoniak fra anlægget. Hvad angår forekomsten af Flagermus i området, vurderer Næstved kommune, at raste- eller yngleområder for flagermus ikke vil blive påvirket, da der ikke sker bygningsmæssige ændringer.




### 4.3 Lugt

#### Ansøgers oplysninger

Lugtberegninger i IT-ansøgnings-skemaet viser, at alle lugtgeneafstandskrav overholdes.

Tabel 7: Lugtberegninger fra IT-ansøgnings-systemet ([www.husdyrgodkendelse.dk](http://www.husdyrgodkendelse.dk)), ansøgnings-skema 209.558, version 4. Den vægtede gennemsnitsafstand svarer til afstanden målt fra et vægtet lugtcentrum af staldanlægget til den nærmeste "kant" af nabobeboelse, byzone eller lokalplanlagte områder. Den vægtede gennemsnitsafstand er længere end den nærmeste målte afstand fra kant af stald- og/eller husdyrgødningsopbevaringsanlæg.

#### Samlet resultat af lugtberegning

Bebyggelse	Kumulation	Model	Ukorrigeret geneafstand (m)	Korrigeret geneafstand (m)	Vægtet gennemsnitsafstand (m)	Genekriterie overholdt
 Æskebjergvej 1	0	FMK	73,3	73,3	324,9	Ja
 Gl Skolevej 17	0	NY	148,3	133,4	971,1	Ja
 Everdrup By, Everdrup	0	FMK	231,9	231,9	1400,3	Ja

På den baggrund vurderes det at det ansøgte projekt, ikke vil medføre væsentlige lugtgener for nabobeboelser, samlet bebyggelse og byzone/sommerhusområder.

#### Kommunens beskrivelse

Ansøger har angivet punkterne til nærmeste nabobeboelse uden landbrugspligt, samlet bebyggelse og byzone i ansøgnings-systemet. Ansøgnings-systemet har ud fra de indtastede punkter beregnet lugtgeneafstande fra nærmeste stalde. Ansøgnings-systemet beregner lugt ud fra den højest mulige lugtgeneafstand, ud fra de oplyste indtegninger af stalde og ansøgte produktionsarealer, staldsystem og dyretype. Der er ikke ansøgt om lugtreducerende tiltag. Ansøgers resultater fremgår af tabel 7.

#### Kommunens vurdering

Kommunen har i forbindelse med ansøgningen konstateret, at den nærmeste nabo uden landbrugspligt er Æskebjergvej 1. Dette står også angivet i ansøgnings-skema 209.558, version 4. Dette vurderer vi er korrekt angivet. Afstanden fra nærmeste stald til beboelsen på Æskebjergvej 1 er omkring 290 meter, og er placeret sydøst for staldanlæggene.

Ansøger har udpeget Gl. Skolevej 17, som samlet bebyggelse. Dette vurderer vi er korrekt udpeget. Definitionen af samlet bebyggelse er den nærmeste nabo til det ansøgte projekt, som har mere end seks andre beboelsesbygninger på hver sin faste ejendom inden for 200 meter.

Nærmeste eksisterende byzone omfattet af Husdyrbruglovens § 6 stk. 1 punkt 1 er Everdrup, som er beliggende omkring 1,4 km nordøst for staldanlæggene. Vi vurderer, at nærmeste byzone er rigtigt udpeget.

Idet de korrigerede og ukorrigerede lugtgeneafstand ikke overstiger de vægtede gennemsnitsafstande for nogle af de tre bebyggelsestyper, så vurderer vi, at lugtgenkravet er overholdt.

Lugtkonsekvenszonen er beregnet ud fra produktionsarealet i ansøgningssystemet hudyrgodkendelse.dk og er beregnet til 277 meter.

Der er ingen kumulation i forhold til lugtgener fra øvrige husdyrbrug, ud fra husdyrgodkendelsesbekendtgørelsens kriterier, idet der ikke forefindes øvrige større husdyrbrug (ammoniakemission > 750 kg NH<sub>3</sub>-N pr. år) eller tidligere godkendte husdyrbrug over 75 dyreenheder i området indenfor 100 meter fra nabobeboelse eller 300 meter fra samlet bebyggelse eller byzone.

God staldhygiejne, renholdelse af staldareal ved skrabninger samt renholdelse af omgivelserne på ejendommen vurderes at medvirke til at minimere lugtudbredelse fra husdyrbruget. Da alle lugtgenestandene er overholdt, vurderer vi ikke, at det vil være umiddelbare væsentlige gener i forhold til lugt.

På baggrund af ovenstående vurderer vi, at det ansøgte, ikke vil medføre væsentlige lugtgener i forhold til omkringboende. Vi stiller dog vilkår til begrænsning af lugt fra produktionen på Æskebjergvej 2A ved for eksempel at renholde stalde, malkerum, samt holde en god staldhygiejne. Der er afstandskrav for placeringer af markstakke og vi vurderer derfor, at disse ikke vil medføre gener, hvis de placeres forskellige steder i marken.

#### **Vilkår**

Der vil blive stillet vilkår om at,

- Såfremt Næstved Kommune skønner, at lugt fra bedriften giver anledning til væsentlige lugtgener, skal ejendommen for egen regning lade foretage undersøgelse af forskellige lugtkilder og iværksætte foranstaltninger, således at lugtgenerne formindskes. Foranstaltningerne skal aftales med Næstved Kommune.
- Hele ejendommen og dens omgivelser skal renholdes således at ejendommen ikke giver anledning til lugtgener, som efter Næstved Kommunes vurdering er til væsentlig gene for omgivelserne. Der skal således til stadighed opretholdes en god staldhygiejne ved at renholde stalde og malkerum.

## **4.4 Transport**

### **Ansøger oplyser**

Antallet af transportere til- og fra ejendommen forventes ikke at stige som følge af det ansøgte. Der er tale om fortsættelse af en eksisterende produktion.

Hovedparten af transporterne udgøres af transportere med husdyrgødning og transportere i forbindelse med høst. På dage med udbringning af husdyrgødning og høst er der en rimelig stor trafik.

Det forventes ikke, at transportere vil give anledning til væsentlige støjgener, da der er gode til- og frakørselsveje til ejendommen.

Transporterne vil primært foregå indenfor normal arbejdstid, men der kan også være tidspunkter med øget trafik på og omkring ejendommen udenfor de anførte tidspunkter.

Det forventes, at omkring 10-20 % af transporterne vil ligge uden for tidsrummet 07.00-18.00.

Alle grænser for tilladelig støj fra transporter til og fra ejendommen vil blive overholdt, og det vurderes, at der ikke vil opstå gener som følge af transport.

På ovenstående baggrund vurderes det, at der ikke vil være væsentlige gener som følge af transporter til og fra ejendommen.

Kort 5. Til- og frakørselsveje til ejendommen.



Antallet af transporter er relativt begrænsede, da der er tale om et mindre husdyrbrug.

Tabel 8: Oversigt over antal transporter til og fra ejendommen.

Art	Antal Transporter/år nudrift	Antal transporter/år ansøgt	Transporter pr. uge/måned	Tidspunkt
Afhentning af mælk	183	183	1 transport hver 2. dag	kl. 00-24
Afhentning af døde dyr	12	12	1 pr. måned.	kl. 6-22
Korn	10	10	Sæsonbestemt 2-3 uger vedhøst	kl. 6-23
Foder (sojakager, rapsskrå)	20	20	Kun hverdage Evt. lørdag formiddag.	kl. 7-18 (kl. 7-14)
Majs og andet grovfoder samt halm	100	100	Sæsonbestemt 2-3 uger ved høst.	kl. 6-23





Gylle (traktor)	300	300	Sæsonbestemt forår/efterår (2-3 ugers varighed).	kl. 6-23
Udbringning af dybstrøelse (traktor)	50	50	Sæsonbestemt forår/efterår (4-7 dages varighed.)	kl. 6-23
Diverse (renovation, brændstof m.m)	30	30	1 pr. måned.	kl. 7-18
<b>I alt (gns.)</b>	<b>705</b>	<b>705</b>		

### **Kommunens vurdering**

Da ansøger har valgt flexgruppe i alle stalde, vurderer vi, at der reelt kan ske ændringer i antallet af transporter. Ved en øget produktion, vurderer vi dog, at transporterne ikke nødvendigvis vil føre til flere transporter, for eksempel hvis der afhentes flere slagtedyr ad gangen eller afhentes mere mælk.

Vi vurderer, at man kan forvente en vis variation i det daglige antal transporter med væsentlig øgede antal transporter i forbindelse med udbringning af husdyrgødning og bjærgning af afgrøder. Ansøger har oplyst, at en del af transporterne sker i høstperioden og ved udbringning af gylle, se tabel 8. Vi forventer, at udbringningsperioden vil blive relativ kort, men intensiv når det står på.

Idet landzonen betragtes som landbrugets erhvervsområde, må beboere af boliger i landzonen derfor acceptere visse ulemper, som kan være forbundet med at være nabo til et landbrug, som f.eks. øget trafik til og fra landbrugsejendommen i højsæsonen. Kørsel på ejendommen i forbindelse med den årlige høst og drift af markerne foregår indenfor en afgrænset periode, og er en del af det sæsonbetonede arbejde, som må accepteres ved en landbrugsbedrift.

Ud fra dyreholdets nuværende størrelse vurderer Næstved Kommune, at der er tale om et realistisk antal nødvendige transporter på årlig basis og vi vurderer, at der ikke sker en væsentlig forøgelse af den nuværende transport til og fra ejendommen. For at mindske eventuelle støjgener fra transporter, stiller vi dog vilkår om, at transport til og fra ejendommen så vidt muligt skal foretages på hverdage mandag til fredag fra kl. 7.00 – 18.00. Støj i forhold til transporter er behandlet i Kapitel 4.5 Støj, støv og skadedyr. Afhentning af mælk vurderer vi kan ske på alle tider af døgnet og vi kan ikke stille vilkår hertil, da ansøger ikke selv bestemmer det.

Det er ikke muligt at regulere transporter i forbindelse med husdyrbrug ud fra standen af den offentlige vej og eventuel fremtidig nødvendig vedligeholdelse af den. Færdsel på offentlig vej reguleres af færdselsloven og håndhæves af politiet. Hvis vejen er i en dårlig stand, vil det være kommunens vejmyndighed, som skal se på vejen.

Kørsel på ejendommen i forbindelse med den daglige drift må accepteres ved en landbrugsbedrift. Kørsel internt på ejendommen vurderer vi primært er i forbindelse med fodring og blanding af foder. Vi vurderer, at dette ikke giver anledning til gener for nærmeste nabobeboelser.

Samlet vurderer vi, at transport til og fra ejendommen som følge af den ansøgte husdyrproduktion ikke vil medføre væsentlige miljømæssige gener for omgivelserne.

## 4.5 Støj, støv og skadedyr

### Ansøger oplyser

#### Støj

Støjkloder fra landbrugsvirksomheden kan forekomme fra følgende kilder:

- Staldanlæg (vakuumpumpe og kølekompressor).
- Interne og eksterne transportere.
- Omrøring af gyllebeholder i foråret og efteråret i forbindelse med udbringning af husdyrgødning (periodisk støj).
- Foderblanding.

I det omfang det er muligt, vil alle støjende aktiviteter blive lagt indenfor normal arbejdstid, som ansøger definerer som tidsrummet 06.00-18.00. Dog kan der forekomme afvigelser i forbindelse med udbringning af husdyrgødning og ensilering af majs ved høst.

Levering af korn til kornsiloen (S1 på bilag 1.1) snegles fra kornvogn til kornsilo.

Kompressoren til køleanlægget sidder udendørs, men i stor afstand til nærmeste nabobeboelser (ca. 275 meter). Der er endvidere bygninger imellem kompressoren og de nærmeste nabobeboelser. Øvrige støjkloder som vakuumpumpe til malkeanlægget sidder indendørs. Det vurderes således, at støj fra disse kilder ikke vil påvirke naboer i lokalområdet væsentligt.

Levering af korn til kornsilo vurderes heller ikke at give væsentlige støjgener, da al kornet snegles over i kornsiloen. Endvidere tippes sojakager og rapsskrå af i kostaldens østlige ende. Så der vurderes heller ikke at være støjgener forbundet med levering af sojakager og rapsskrå.

Alle generelle krav vedrørende støj fra produktionsanlægget vil blive overholdt. Sammenholdt med ejendommens placering i stor afstand til nærmeste nabobeboelse vurderer ansøger, at det ikke er nødvendigt med specielle tiltag for at sikre omboende mod støjgener. Støj søges generelt dæmpet ved valg af støjsvag teknologi.

På baggrund af ovenstående vurderes det, at der ikke vil være væsentlige støjgener for omboende.

#### Støv

Der kan forekomme støvgener ved den daglige håndtering af foder og halm. Dette vurderes dog ikke at have en væsentlig påvirkning på naboerne dels på grund af staldanlæggets placering i forhold til naboerne, og dels på grund af afstanden til nærmeste nabobeboelse.

#### Skadedyr

Generelt lægges der vægt på en hurtig og effektiv bekæmpelse af skadedyr ved konstatering af deres tilstedeværelse. Forekomst af skadedyr forebygges blandt andet ved daglig oprydning

og fjernelse af gødning, halm og foderrester. Al bekæmpelse af skadedyr sker i henhold til retningslinjerne fra Statens Skadedyrslaboratorium.

#### Fluer

Der er ingen fluegener fra husdyrbruget.

I det omfang det er nødvendigt, vil der blive foretaget fluebekæmpelse i henhold til retningslinjerne fra Statens Skadedyrslaboratorium.

#### Rottebekæmpelse

Hvis der opstår problemer med rotter, vil bekæmpelse ske i henhold til retningslinjerne fra Statens Skadedyrslaboratorium.

### ***Kommunens vurdering af støj***

Ved vurdering af støj fra ejendommen, vurderes der på støj fra faste tekniske installationer som f.eks. foderblander, pumper, kompressorer m.v., og der vurderes på de interne transportere. Støj i forbindelse med markdriften er ikke omfattet, men der skal naturligvis så vidt muligt vises hensyn ved kørsel forbi naboejendomme og unødigt tomgangskørsel skal undgås.

De væsentligste støjklager vurderer vi, er de samme, som ansøgers konsulent har beskrevet.

Der er ingen naboer i umiddelbar nærhed af ejendommens interne transportveje. Vi forventer, at størstedelen af alle transportere til og fra ejendommen vil foregå i tidsrummet kl. 07 – 18 og vi stiller vilkår herom.

For at mindske andre eventuelle støjgener, stilles der vilkår om at defekte og støjende anlæg, pumper, kompressorer eller lignende straks skal udbedres eller skiftes.

I Miljøstyrelsens vejledning nr. 5/1984 om "ekstern støj fra virksomheder" anføres ingen grænseværdier for støjbelastningen fra virksomheder ved boliger i det åbne land. Dog anføres, at man som udgangspunkt ved fastsættelse af støjgrænser ved nærmest liggende boliger bør anvende de grænseværdier, der gælder for områder med blandet bolig- og erhvervsbebyggelse. Disse værdier er anvendt i miljøtilladelsen. Vi stiller derfor vilkår om, at en beregning/måling af støjniveauet i omgivelserne kan kræves, såfremt Næstved Kommune finder, at eventuelle klager er velbegrundede.

### ***Kommunens vurdering af støv***

Kommunen vurderer, at de største kilder til støv ved den daglige drift er håndtering af tørfoder, som korn, rapskager og sojaskrå, samt halm. Interne transportere til møddingplads og gyllebeholdere på grusvej kan i tørre perioder medføre støv. Såning og høst i tørre perioder kan medføre støv, uanset om der er tale om et husdyrbrug eller plantebred. Vi vurderer dog, at disse vil være i begrænset omfang og ikke bør påvirke naboer væsentligt.

### ***Kommunens vurdering af skadedyr***

Bekæmpelse af fluer på ejendommen vurderer vi, skal foretages efter de seneste retningslinjer fra Institut for Agroøkologi, Aarhus Universitet i det omfang der er fluer. Ansøger har oplyst, at



der ikke er flueproblemer ved den nuværende drift. Ved den fornødne bekæmpelse af fluer vurderer vi, at det ansøgte, ikke giver anledning til gener for omkringboende.

Miljøstyrelsens rottebekendtgørelse foreskriver, at enhver der konstaterer forekomst af rotter, har pligt til at anmelde det til kommunen. Dette er uanset hvor de konstateres. Og ejere af fast ejendom har pligt til at foretage foranstaltninger med hensyn til sikring af rotter. Hvis husdyrbruget holdes ryddelig herunder fri for spild af foder og fri for oplag af affald, vurderer vi, at der ikke er forøget risiko for opformering af rotter i forhold til andre landejendomme. Dette er også beskrevet under kapitel 4.1.1 om Foder.

## Vilkår

Der vil blive stillet vilkår om at,

- Husdyrbrugets samlede støjbidrag til omgivelserne må ikke overstige følgende værdier, målt ved nabobeboelser eller deres opholdsarealer:

Periode	Referencetidsrum	Værdi dB(A)
Mandag – fredag kl. 7-18	8 timer	55
Lørdag kl. 7-14	7 timer	55
Lørdag kl. 14-18	4 timer	45
Søn- og helligdage kl. 7-18	8 timer	45
Alle dage kl. 18-22	1 time	45
Alle dage kl. 22-7	½ time	40

Støjbidraget måles som det ækvivalente, konstante og korrigerede støjniveau i dB(A). Spidsværdierne af støjniveauet må om natten kl. 22-07 ikke overstige 55 dB(A). Støjgrænseværdierne omfatter kun støj fra faste tekniske installationer.

- Hvis kommunen vurderer, at der er behov for det, f.eks. ved begrundede klager over støj, skal virksomheden for egen regning dokumentere, at støjgrænserne er overholdt. Dokumentationen skal være i form af en akkrediteret/certificeret støjmåling eller beregning, som overholder Miljøstyrelsens vejledninger på området og udføres som efter retningslinjerne: – Miljømåling, ekstern støj. En sådan dokumentation kan højst kræves 1 gang årligt. Eventuelle måle- eller beregningspunkter skal inden udførelsen aftales med tilsynsmyndigheden.
- Transport til og fra ejendommen skal så vidt muligt foretages på hverdage, mandag til fredag fra kl. 7.00 - 18.00.
- Defekte og støjende anlæg, pumper, kompressorer eller lignende skal straks udbedres eller skiftes.

For at undgå tilhold af skadedyr bliver der stillet vilkår om at,

- Ejendommen skal foretage en effektiv fluebekæmpelse, der som et minimum er i overensstemmelse med de seneste retningslinjer fra Institut for Agroøkologi, Århus Universitet.
- Hele ejendommen og dens omgivelser skal holdes i en renlig og ryddelig stand og opbevaring af foder skal ske på en sådan måde, at der ikke opstår risiko for tilhold af skadedyr (rotter m.v.).

## 4.6 Lys

### **Ansøger oplyser**

I det omfang dagslyset ikke slår til, vil lyset i staldene være tændt i forbindelse med den daglige arbejdsdag.

I de mørke timer vil der være tændt et orienteringslys i staldene, så køerne kan orientere sig.

Der er ingen kraftige udendørs lyskilder. Der sidder udendørs orienteringslys, men i forhold til beplantning og de øvrige driftsbygninger vil disse svage lyskilder praktisk taget ikke være synlige i lokalområdet. Et eventuelt lysudfald fra staldene vil være yderst begrænset og praktisk taget ikke synlige i lokalområdet.

På baggrund af ovenstående vurderes det, at der ikke vil være lysgener for omboende.

### **Kommunens vurdering**

Ansøger har oplyst, at der ikke er kraftige udendørs lyskilder, men ikke oplyst, om de lyskilder som er uden for er med bevægelsessensorer.

Vi vurderer, at der skal stilles vilkår til den udendørs belysning. Det vil være vilkår om at begrænse væsentlige lysgener forbundet med husdyrbrugets drift, så evt. påvirkning af naboer og omkringboende minimeres mest muligt. For at begrænse dette, vil det for eksempel være ved brug af nedadrettet belysning med tydelig spredningsvinkel, dvs. ikke-diffus belysning, let tilgængelig afbryder, bevægelsessensorer og ved, at pladsbelysning kun er tændt, når det er nødvendigt i forbindelse med driften.

### **Vilkår**

For at undgå lysgener bliver der stillet vilkår om at,

- Udendørs pladsbelysning skal begrænses, så det giver mindst påvirkning til naboer og omkringboende ved for eksempel, at det kun anvendes til direkte belysning (nedadrettet), når der er behov i forbindelse med driften, og slukkes straks efter brug eller ved brug af bevægelsessensorer.
- Husdyrbruget må ikke medføre lysgener uden for ejendommens areal. Hvis der opstår væsentlige lysgener, skal der foretages tiltag til nedbringelse af genen.

## 4.7 Kemikalier og affald

### **Ansøger oplyser**

#### Døde dyr

Opbevaring og bortskaffelse af døde dyr sker i henhold til reglerne i bekendtgørelse om opbevaring af døde produktionsdyr (BEK nr. 558 af 01/062011).

#### Affald

Der er ingen forventede væsentlige virkninger af reststoffer eller affaldsproduktion. Det vurderes, at den begrænsede mængde affald, der kommer fra ejendommen kan håndteres på forsvarlig vis.

Affald håndteres og opbevares på en miljømæssig forsvarlig måde. Affald bortskaffes i henhold til Næstved Kommunes affaldsregulativ.

#### Opbevaring af olie og kemikalier

Dieselolie opbevares i dieselolietank på 2.500 l, der står indendørs på fast støbt underlag uden afløb.

Spildolie opbevares i tønder på fast støbt underlag.

#### Pesticider

Pesticider opbevares i aflåst kemikalierum med fast bund uden afløb.

#### Medicinrester og emballage

Medicinrester og medicinaffald opbevares utilgængeligt i lukkede beholdere.

### ***Kommunens vurdering***

Kommunen vurderer, at der er generelle regler, som sikre forsvarlig om opbevaring af døde produktionsdyr, samt opbevaringsfaciliteter og registrering i forbindelse med håndtering og opbevaring af døde produktionsdyr. Fødevarestyrelsen er myndighed og kan ved tilsyn sikre at husdyrbruget følger de fastsatte regler i bekendtgørelsen om opbevaring m.m. af døde produktionsdyr, nr. 558 af 01.06.2011. Kommunen vurderer at opbevaring af døde dyr skal ske miljømæssigt forsvarligt og stiller ikke vilkår til opbevaring af døde dyr.

Virksomheder skal bortskaffe affald og kemikalier i de fraktioner, som står nævnt i det til enhver tid gældende Regulativ for Erhvervsaffald i Næstved Kommune. Affald skal desuden håndteres efter reglerne i affaldsbekendtgørelsen. Vi vurderer, at ansøger har gjort tilstrækkelig rede for hvordan affald opbevares indtil afhentning eller bortskaffelse. Bortskaffelse og fremvisning af dokumentation for opbevaring, håndtering og bortskaffelse af diverse affaldsfraktioner vil være et tilsynsanliggende.

Tankning af diesel/benzin til maskiner til brug på husdyrbruget skal ske fra en plads med fast og tæt bund eller på et underlag, hvorfra der er afløb til olie/benzinudskillere. Derved kan evt. spild opsamles, og der forekommer ikke risiko for forurening af jord, overfladevand eller undergrund. Tanken skal opstilles hvor der ikke er risiko for, at spild bliver ledt til dræn, og placeres hvor der ikke er risiko for, at den bliver påkørt. Det vil også være en fordel at have et opsugende materiale i nærheden ved eventuel spild.

Vi vurderer, at der skal stilles vilkår til, at pesticider og øvrige kemikalier skal stå i et rum uden afløb på tæt underlag, og således at indholdet af den største beholder kan tilbageholdes og efterfølgende blive opsamlet uden det bliver bortledt til jord eller undergrund. Det kan for eksempel også være et rum uden afløb og med tydelig opkant eller i en beholder.

Vi vurderer, at der skal stilles vilkår til håndtering af olie, sprøjtemidler og kemikalier på ejendommen skal ske miljømæssigt forsvarligt, dvs. hvor der er fast underlag og hvor der ikke er afløb til dræn eller anden risiko for udsivning til jord eller grundvand.

Spildolie skal opbevares i beholdere opstillet på en opsamlingsbakke eller med en opkant omkring, der kan tilbageholde indholdet af den største beholder, eller i en typegodkendt og maks. 6000 liter overjordisk olietank. Typegodkendte tanke til olieprodukter skal sløjfes efter fastsatte sløjfningsterminer i olietankbekendtgørelsen. Vi vurderer at opbevaring af spildolie kan ske forsvarligt ved at følge samme sløjfningsterminer.

### **Vilkår**

For at forebygge forurening af jord og grundvand, samt for korrekt opbevaring og bortskaffelse af affald fra ejendommen, bliver der stillet vilkår om at,

- Tankning af brændstof skal ske fra en plads med fast og tæt bund eller på et underlag hvorfra der er afløb til olie/benzinudskiller.
- Tanken skal opstilles hvor der ikke er risiko for at eventuelt spild kan blive afledt til dræn, og placeres hvor der ikke er risiko for, at den bliver påkørt
- Pesticider og øvrige kemikalier skal opbevares miljømæssigt forsvarligt, dvs. i dunke eller beholdere på et fast og tæt underlæg, uden afløb i nærheden, og således at indholdet af den største beholder kan tilbageholdes og opsamles.
- Spildolie skal opbevares enten i beholdere opstillet på opsamlingsbakke, der kan tilbageholde indholdet af den største beholder eller i en typegodkendt olietank som sløjfes efter de samme sløjfningsterminer, som tanke omfattet af den til enhver tid gældende olietankbekendtgørelsen (Bekendtgørelse om indretning, etablering og drift af olietanke, rørsystemer og pipelines)
- Affald skal jævnlige bortskaffes fra ejendommen, og farligt affald skal opbevares miljømæssigt forsvarligt.

## **5. Driftsforstyrrelser og uheld**

### **Ansøger oplyser**

Af mulige driftsforstyrrelser og uheld kan nævnes:

- Uheld med overløb, revnet gyllebeholder eller væltet gylletransport vil kunne foranledige forurening.

Med henvisning til ovennævnte følger her en beskrivelse af foranstaltninger, der er truffet for at imødegå de nævnte uheld:

- Såfremt en gyllebeholder revner eller springer læk, vil gældende lovgivning følges. Som udgangspunkt kontaktes kommunens miljøvagt eller der ringes til alarmcentralen.
- Gyllebeholderne tilses regelmæssigt, og der foretages 10. års beholderkontrol.
- Dieselolie og spildolie opbevares indendørs på fast støbt bund med en opkant.

Hvis der skulle ske uheld kontaktes miljøvagten, og der vælges de bedste oprydning- og forebyggelsesforanstaltninger, således at gene og risiko bliver mindst mulig (gyllespild kan



f.eks. opdæmmes med halmballer, jord og lign.). Alle medarbejdere er instrueret i at kontakte kommunens miljøvagt eller ringe 112 ved uheld.

### ***Kommunens vurdering***

For at mindske risikoen for forurening i forbindelse med eventuelle uheld ved tankning, håndtering og generel opbevaring af kemikalier, brændstof, spildolie og pesticider, er der stillet vilkår om dette i kapitel 4.7 Kemikalier og affald.

Næstved Kommune vurderer, at risikoen for driftsforstyrrelser og uheld, som vil forårsage væsentlig forurening af miljøet, kan begrænses ved at foretage egenkontrol på ejendommen og ved vedligeholdelse af tekniske og faste installationer i stalde, malke/køle/kompressor anlæg mv.

Ansøger har oplyst, at miljøvagten eller beredskabet bliver kontaktet ved uheld og at medarbejderne er instrueret i dette. Vi vurderer, at ansøger bør lave en beredskabsplan, hvor der er en telefonliste, kort over placering af brandslukningsmateriel, strømforsyning, vandforsyning, førstehjælpsudstyr, trykflasker mv., samt afløbsforhold.

Vi vurderer, at en beredskabsplan kan medvirke til at minimere miljøskader ved eventuelle uheld og utilsigtede hændelser. Og vi anbefaler, at beredskabsplanen bliver ajourført mindst en gang årligt.

Ved eventuelle uheld der kan have miljømæssige konsekvenser, skal der ringes til tlf. 114.

## **6. Egenkontrol**

### ***Ansøger oplyser***

Bedriftens egenkontrol består primært af det lovpligtige gødningsregnskab, produktionsopgørelser og driftsregnskab samt egne løbende registreringer.

### ***Kommunens vurdering***

Den driftsansvarlige skal til enhver tid over for Næstved Kommune kunne fremlægge dokumentation og optegnelser, der dokumenterer, at ansøgningens forudsætninger og tilladelsens vilkår overholdes. Disse oplysninger vil skulle fremvises ved miljøtilsyn. Vi stiller vilkår hertil.

Produktionen vil med denne miljøtilladelse ikke være begrænset af antal dyr i et givent vægtinterval, men vi vurderer dog, at der skal kunne forevises dokumentation for eventuelt produktionsniveau. Da der er ansøgt om flexgruppe til alle kvæg for hele ejendommen, vurderer vi at dokumentation for produktionsniveauet for eksempel kan være gødningsregnskab, antal solgte tyrekalve, stude eller kviekalve, slagteriopgørelse, indgåede/udgåede kvæg, kvægregistreringer eller lignende, som dokumentation for hvilke dyretyper der har været på ejendommen i en given periode.

Desuden skal den driftsansvarlige kunne forevise den lovpligtige egenkontrol indenfor f.eks. logbog for flydelag på gyllebeholder, skriftlige aftaler for opbevaring af husdyrgødning på anden ejendom og eventuelle optegnelser over placering af markstakke. Der er også krav til



dokumentation for udbringningsmetode for gødning på marker mv. i henhold til husdyrgødningsbekendtgørelsen. Da det i forvejen er lovpligtigt, stiller vi ikke vilkår hertil.

### **Vilkår**

For at husdyrproduktionen kan dokumentere, at miljøtilladelsens vilkår er overholdt, bliver der stillet vilkår om at:

- Følgende materiale skal som et minimum til enhver tid kunne forevises tilsynsmyndigheden og dokumentationen skal opbevares i min. 3 år:
  - Dokumentation for produktionsniveau: f.eks. flytteliste for kvæg, slagterioppgørelse, gødningsregnskab eller lignende.
  - Regnskabsbilag fra destruktionsanlæg for døde dyr.
  - Kvitteringer for aflevering eller afhentning af affald.
  - Årlig registrering af el-, diesel-, fyringsolie, vandforbrug.
  - Dokumentation for bortskaffelse af miljøfarligt affald.
  - Dokumentation for flue- og rottebekæmpelse.
  - Ajourført lagerregnskab for husdyrgødning.

## **7. Samlet vurdering**

Det er Næstved Kommunes vurdering, at husdyrbruget ved overholdelse af de stillede vilkår kan drives uden at være til væsentlig gene for miljøet. Miljøet skal i denne sammenhæng forstås som omgivelserne i bred forstand, herunder befolkning, flora og fauna, vandmiljø, landskab og kulturhistorie.

## **8. Referencer**

1. Manual vedr. vurdering af de lokale miljøeffekter som følge af luftbåret kvælstof ved udvidelser og etablering af større husdyrbrug, 2003 (Ammoniakmanualen) af Skov- og Naturstyrelsen (opdateret udgave, dec. 2005).
2. Danmarks Miljøundersøgelser 2015: Deposition af N komponenter 2012 – kommuner. [http://www2.dmu.dk/1\\_viden/2\\_Miljoe-tilstand/3\\_luft/4\\_spredningsmodeller/5\\_Depositionsberegninger/deposition.asp](http://www2.dmu.dk/1_viden/2_Miljoe-tilstand/3_luft/4_spredningsmodeller/5_Depositionsberegninger/deposition.asp)
3. GIS-temaer fra [www.arealinformation.dk](http://www.arealinformation.dk) og <http://miljoegis.mim.dk/spatialmap?&&profile=natura2000planer2-2016> vedr. DEVANO-kortlagte naturtyper og levesteder, beskyttede naturtyper, § 7-naturtyper, risikoanalyser for målsatte vandløb, nitrat- og fosforklasser, nitratfølsomme indvindingsområder samt drikkevandsområder.
4. GIS-temaer fra Storstrøms Amt med fund af sjældne og rødlistede arter: planter, padder, krybdyr, pattedyr og insekter.
5. Håndbog om dyrearter på habitatdirektivets bilag IV. [www2.dmu.dk/pub/FR635.pdf](http://www2.dmu.dk/pub/FR635.pdf)
6. Habitatbeskrivelser, årgang 2005. Beskrivelse af danske naturtyper omfattet af habitatdirektivet (NATURA 2000 typer). [www.dmu.dk/1\\_Om\\_DMU/2\\_Tvaer-funk/3\\_fdc\\_bio/ta/Habitat-beskrivelser-app4b-ver102.doc](http://www.dmu.dk/1_Om_DMU/2_Tvaer-funk/3_fdc_bio/ta/Habitat-beskrivelser-app4b-ver102.doc)
7. Oplysninger på [www.vandognatur.dk](http://www.vandognatur.dk)



8. Oplysninger på [www.naturdata.dk](http://www.naturdata.dk)
9. Dansk Pattedyratlas (2007). Gyldendal. ISBN 13: 9788702055061.
10. Storstrøms Amt, 2000: Rødlistede insekter i det åbne land i 2000.
11. Storstrøms Amt, 2001: Rødlistede fugle.
12. Storstrøms Amt, 2006: Rødlistede padder og krybdyr i Storstrøms Amt 2006.
13. Storstrøms Amt, 2006: Rødlistede skovinsekter i Storstrøms Amt 2006.
14. Storstrøms Amt, 2006: Rødlistede mosser og laver i Storstrøms Amt 2006.
15. Storstrøms Amt, 2006: Rødlistede planter. En revision af rødlistede planter 1999.
16. Miljøministeriet 2009: MILJØKLAGENÆVNETS PRAKSIS I SAGER OM MILJØGODKENDELSE AF HUSDYRBRUG ("PRAKSISNOTAT", 2. UDG.) 15. december 2009. <http://www.mst.dk/NR/ronlyres/6422C493-71D4-4E2B-A023-E03AE9375087/0/Praksisnotat2udg15122009.pdf>
17. Miljøministeriet 2009: Bilag til Praksisnotatet - Notat om beskyttelsesniveauer m m <http://www.mst.dk/NR/ronlyres/B2DB3821-C06E-4773-BA60-8B9BB932F840/0/-Notatombeskyttelsesniveaubilagtilpraksisnotat.pdf>
18. Miljøministeriet 2009: Bilag til Praksisnotatet - Notat om påvirkning af Natura 2000-områder. <http://www.mst.dk/NR/ronlyres/C121C3AF-22DD-461E-B9EF-C48BD3556BCD/0/NotatompåvirkningafNatura2000bilagpraksisnotat.pdf>
19. Miljøministeriet 2009: Bilag til Praksisnotatet –DMUs vurdering af usikkerhed ved tærskelværdier for ammoniakfølsom natur. [http://www.mst.dk/NR/ronlyres/9A721962-E178-46EC-9022-4E69901A5AC5/0/Bilag\\_MKNpraksisnotat\\_DMUtærskelværdier.pdf](http://www.mst.dk/NR/ronlyres/9A721962-E178-46EC-9022-4E69901A5AC5/0/Bilag_MKNpraksisnotat_DMUtærskelværdier.pdf)
20. Naturstyrelsen 2016: Natura 2000-plan 2016-2021. Suså, Tystrup-Bavelse Sø, Slagmosen, Holmegårds Mose og Porsmosen. Natura 2000-område nr. 163, habitatområder H145, H146, H194. Fuglebeskyttelsesområde F91 og F93. <https://mst.dk/natur-vand/natur/natura-2000/natura-2000-planer/natura-2000-planer-2016-21/>
21. Naturstyrelsen 2014: Natura 2000-basisanalyse 2016-2021. Revideret udgave. Suså, Tystrup-Bavelse Sø, Slagmosen, Holmegårds Mose og Porsmosen. Natura 2000-område nr. 163, habitatområder H145, H146, H194. Fuglebeskyttelsesområde F91 og F93. <https://mst.dk/natur-vand/natur/natura-2000/natura-2000-planer/natura-2000-planer-2016-21/>



9. Bilag

**Bilag 1.1 – Udpegningsgrundlagene for Natura2000, nr. 163**

Udpegningsgrundlagene for Natura 2000-område nr. 163

Udpegningsgrundlag for Habitatområde nr. 145		
Naturtyper:	Næringsrig sø (3150)	Brunvandet sø (3160)
	Tidvis våd eng (6410)	Urtebræmme (6430)
	Højmose* (7110)	Nedbrudt højmose (7120)
	Hængesæk (7140)	Avneknippemose* (7210)
	Rigkær (7230)	Skovbevokset tørvemose* (91Do)
	Elle- og askeskov* (91Eo)	
Arter:	Lys skivevandkalv (1082)	Stor vandsalamander (1166)
	Mygblomst (1903)	

Udpegningsgrundlag for Habitatområde nr. 146		
Naturtyper:	Vandløb (3260)	Bøg på muld (9130)
	Ege-blandskov (9160)	Elle- og askeskov* (91Eo)
Arter:	Sumpvindelsnegl (1016)	

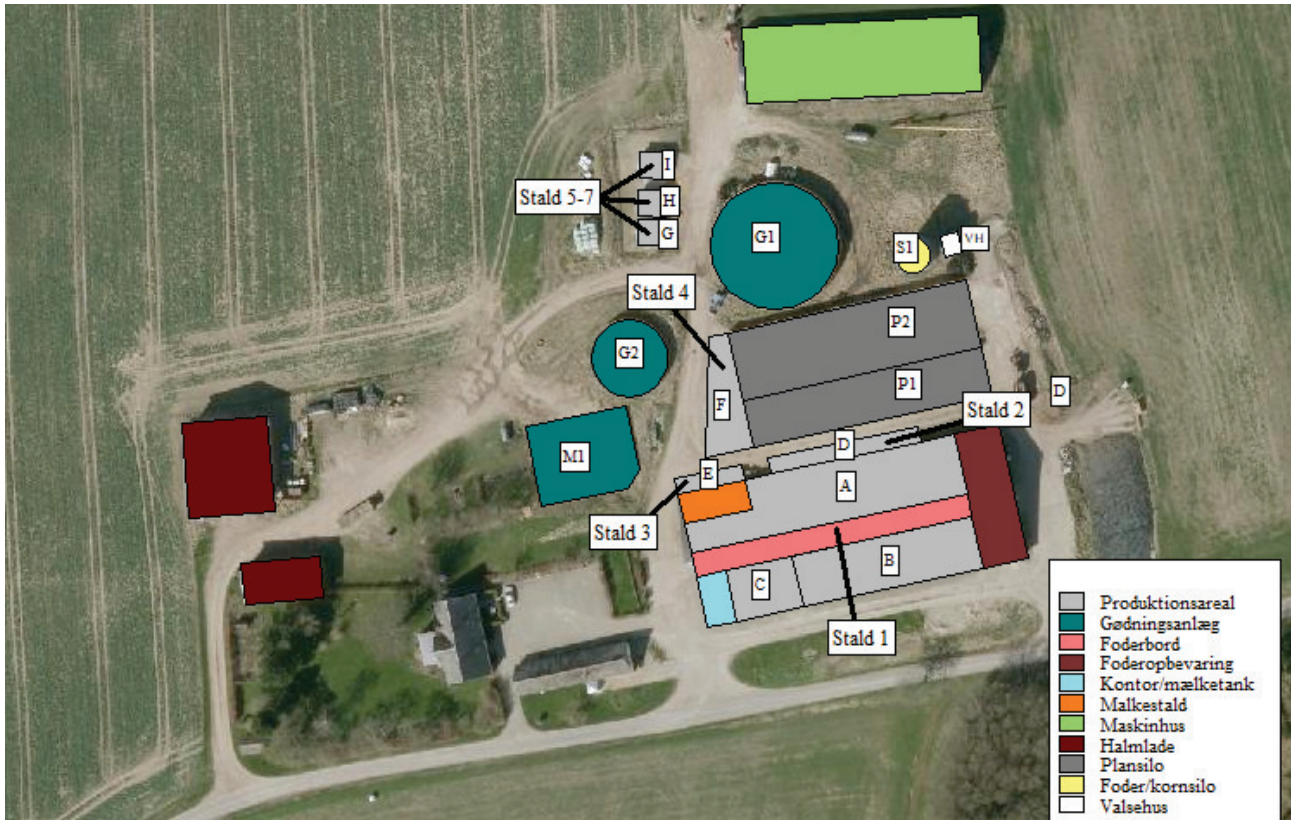
Udpegningsgrundlag for Habitatområde nr. 194		
Naturtyper:	Indlandssalteng* (1340)	Søbred med småurter (3130)
	Kransnålalge-sø (3140)	Næringsrig sø (3150)
	Brunvandet sø (3160)	Vandløb (3260)
	Å-mudderbanke (3270)	Kalkoverdrev* (6210)
	Surt overdrev* (6230)	Tidvis våd eng (6410)
	Urtebræmme (6430)	Avneknippemose* (7210)
	Kildevæld* (7220)	Rigkær (7230)
	Bøg på mor (9110)	Bøg på muld (9130)
	Ege-blandskov (9160)	Skovbevokset tørvemose* (91Do)
	Elle- og askeskov* (91Eo)	
Arter:	Skæv vindelsnegl (1014)	NY Sumpvindelsnegl (1016)
	Tykskallet malermusling (1032)	Bæklampret (1096)
	Pigsmerling (1149)	Stor vandsalamander (1166)

Udpegningsgrundlag for Fuglebeskyttelsesområde nr. 91			
Fugle:	rørdrum (Y)	NY	sangsvane (T)
	sædgås (T)		havørn (T) NY
	rørhøg (Y)		plettet rørvagtel (Y) NY
	engsnarre (Y)		trane (Y) NY
	mosehornugle (Y)		

Udpegningsgrundlag for Fuglebeskyttelsesområde nr. 93		
Fugle:	sædgås (T)	havørn (Y)
	kongeørn (T)	engsnarre (Y)
	isfugl (Y)	

Naturtyper og arter, der udgør det gældende udpegningsgrundlag for Natura 2000-området. Tal i parentes henviser til de talkoder, som benyttes for naturtyper og arter fra habitatdirektivets bilag 1 og 2. \* angiver at der er tale om en prioriteret naturtype. Udpegningsgrundlag for habitatområder og fuglebeskyttelsesområder er blevet revideret som beskrevet oven for. Arter og naturtyper, der er tilføjet udpegningsgrundlaget er markeret med "NY". Naturtyperne tørvelavning (7150) og kildevæld (7220) i habitatområde H145 og troldand i fuglebeskyttelsesområde F93 er udgået af udpegningsgrundlaget.

## Bilag 1.2 Kort over ejendommens anlæg – Æskebjergvej 2A



Litra	Anvendelse	Produktionsareal	Beskrivelse
<b>Stald 1 - kostald</b>			
A	Alle kvæg	687 m <sup>2</sup> (ingen ændringer)	Sengestald med spalter
B		421 m <sup>2</sup> (ingen ændringer)	Sengestald med spalter
C		155 m <sup>2</sup> (ingen ændringer)	Dybstrøelse
<b>Stald 2 – plads til kalvehytter</b>			
D	Alle kvæg	115 m <sup>2</sup> (ingen ændringer)	Dybstrøelse
<b>Stald 3 – plads til kalvehytter</b>			
E	Alle kvæg	52 m <sup>2</sup> (ingen ændringer)	Dybstrøelse
<b>Stald 4 – plads til kalvehytter</b>			
F	Alle kvæg	200 m <sup>2</sup> (ingen ændringer)	Dybstrøelse
<b>Stald 5-7 – tre kalvehytter</b>			
G	Alle kvæg	35 m <sup>2</sup> (ingen ændringer)	Dybstrøelse
H	Alle kvæg	35 m <sup>2</sup> (ingen ændringer)	Dybstrøelse
I	Alle kvæg	35 m <sup>2</sup> (ingen ændringer)	Dybstrøelse
<b>Opbevaringsanlæg</b>			
G1	Gyllebeholder	617 m <sup>2</sup> overfladeareal (2.600 m <sup>3</sup> )	Naturligt flydelag
G2	Gyllebeholder	222 m <sup>2</sup> overfladeareal (881 m <sup>3</sup> )	Naturligt flydelag
M1	Møddingsplads	388 m <sup>2</sup> overfladeareal (700 m <sup>3</sup> )	
<b>Øvrige bygninger</b>			
P1-P2	Plansiloer	2 plansiloer med i alt 1.400 m <sup>2</sup>	Restvand ledes til gyllebeholder
S1	Foder/kornsilo	1 fodersilo á 200 ton	
VH	Valsehus		
D	Døde dyr		