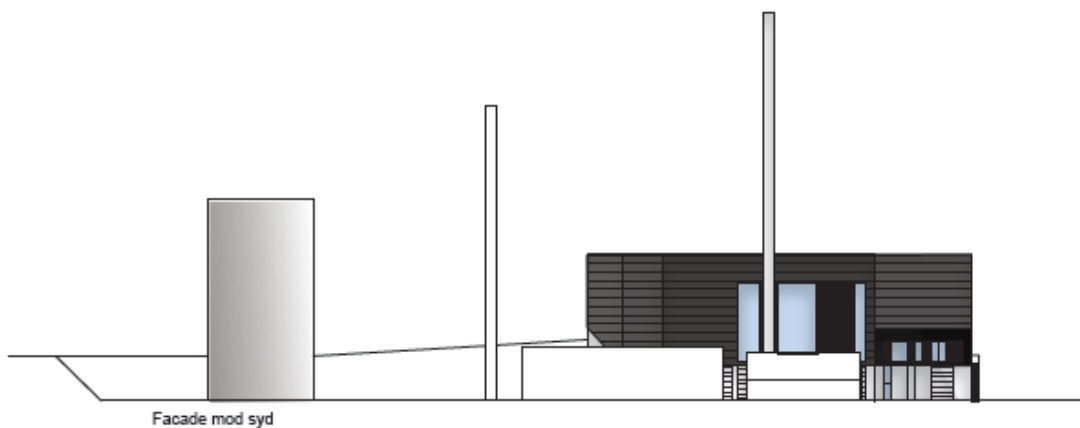


MILJØGODKENDELSE

Hobro Varmeværk AMBA
Lupinvej 21
9500 Hobro
matr. nr. 451h Hobro Markjorder
CVR-nummer: 41429615, P-nummer: 1015688099



Miljøgodkendelsen omfatter etablering og drift af varmeproducerende anlæg med en samlet nominel indfyret termisk effekt på mellem 5 og 50 MW

Miljøgodkendelse

i henhold til kap. 5 i Miljøbeskyttelsesloven¹

Udstedelsesdato:	13. september 2016
Udarbejdet af:	Jacob H. Mikkelsen, Mariagerfjord Kommune
E-mail:	jmikk@mariagerfjord.dk
Kvalitetssikret af:	Malene Berg Houbak, Mariagerfjord Kommune
Annonceres den:	14. september 2016 på www.mariagerfjord.dk
Klagefristen udløber den:	12. oktober 2016
Journalnummer	09.30.08-P19-1-15
Virksomhedens navn:	Hobro Varmeværk AMBA
Cvr. nr.	41429615
Virksomhedens hovedaktivitet:	G201: Kraftproducerende anlæg, varmeproducerende anlæg, gasturbineanlæg og motoranlæg med en samlet nominel indfyret termisk effekt på mellem 5 og 50 MW.
Virksomhedens adresse:	Lupinvej 21 9500 Hobro
Matrikelnummer	451h Hobro Markjorder
Grundejer:	Hobro Varmeværk AMBA Lupinvej 21 9500 Hobro
Kontaktperson:	Mikkel Grathe, Driftschef E-mail: mg@hobrovarme.dk Tlf. 98 52 18 25 Mobil: 24 84 54 31

¹ Lov om miljøbeskyttelse nr. 1317 af d. 19. november 2015

Læsevejledning

Kap. 1 Indledning og afgørelse har til formål at give et hurtigt overblik over hvad der er søgt om fra virksomhedens side, virksomhedens karakter og Mariagerfjord Kommunes afgørelse.

Kap. 2 Vilkår for miljøgodkendelsen omhandler de bestemmelser, som virksomheden skal leve op til for at overholde vejledende grænseværdier for forurening, og for at virksomhedens drift er uden væsentlige gener for naboer, omgivelser og miljøet.

Kap. 3 Miljøteknisk beskrivelse og vurdering omhandler Mariagerfjord Kommunes begrundelse for, hvorfor der kan meddeles godkendelse til virksomheden. Afsnittet indeholder en beskrivelse og vurdering af de miljømæssige forhold, herunder en begrundelse for Mariagerfjord Kommunes vurdering af, hvorfor virksomheden må antages at kunne overholde kravene.

Kap. 4 Forholdet til loven omhandler eventuelle tidligere godkendelser, der bortfalder, udtalelser fra andre myndigheder i anledning af den ny godkendelse samt de retsforhold (retsbeskyttelse, offentliggørelse af godkendelse, klagevejledning og underretning), der knytter sig til godkendelsen.

Hvis der er brug for yderligere vejledning til forståelse af godkendelsen, kan der rettes henvendelse til virksomhedsafdelingen i Mariagerfjord Kommune.

Indholdsfortegnelse

1. Indledning og afgørelse.....	5
Ansøgningen	5
Mariagerfjord Kommunes afgørelse	5
Ikke-teknisk beskrivelse.....	6
2. Vilkår for miljøgodkendelsen.....	7
Generelt	7
Indretning og drift.....	7
Luftforurening	8
Affald	8
Beskyttelse af jord, grundvand og overfladevand	8
Egenkontrol	9
Præstationskontrol.....	10
Støj.....	11
Driftsjournal.....	13
3. Miljøteknisk beskrivelse og vurdering.....	14
Virksomhedens lokalisering.....	14
Generelt	15
Indretning og drift.....	15
Luftforurening	16
Affald	16
Beskyttelse af jord, grundvand og overfladevand	17
Egenkontrol	18
Præstationskontrol.....	18
Støj.....	19
Driftsjournal.....	19
Spildevand	20
Risikovirksomhed	21
Bedst tilgængelige teknik	21
4. Forholdet til loven	21
Retsbeskyttelse	21
Aktindsigt	22
Du kan klage over afgørelsen	22
Offentliggørelse	23
Bilag A. Kort over Hobro Varmeværks beliggenhed.....	24
Bilag B. Ansøgningsmateriale.....	25

1. Indledning og afgørelse

Ansøgningen

COWI har på vegne af Hobro Varmeværk AMBA indsendt ansøgning om miljøgodkendelse af flisfyret fjernvarmecentral, udvidelse af eksisterende spids- og reservelastcentral samt etablering af akkumuleringstank. Ansøgningen er indsendt d. 1. december 2015.

Virksomhedens aktiviteter er omfattet af listepunkt G201 i Godkendelsesbekendtgørelsens² bilag 2: *Kraftproducerende anlæg, varmeproducerende anlæg, gasturbineanlæg og motoranlæg med en samlet nominel indfyret termisk effekt på mellem 5 og 50 MW.*

Virksomheden har indsendt yderligere oplysninger d. 6. september 2016.

Mariagerfjord Kommunes afgørelse

Mariagerfjord Kommune meddeler hermed miljøgodkendelse til det ansøgte. Miljøgodkendelsen er meddelt med hjemmel i Miljøbeskyttelseslovens § 33, stk. 1.

Godkendelsen meddeles på en række vilkår, der sikrer, at virksomheden kan etablere og drive aktiviteterne uden at påføre omgivelserne en forurening, som er uforenelig med omgivelsernes sårbarhed og kvalitet. Standardvilkår for listepunkt G201 er indarbejdet i miljøgodkendelsen.

Godkendelsen omfatter hele virksomheden på adressen Lupinvej 21, 9500 Hobro, matr. nr. 451h Hobro Markjorder samt en del af den nuværende matrikel 3bd Hegedal, Hobro Jorder. På vedlagte kortbilag (se bilag A) er virksomhedens område angivet. Virksomhedens indretning fremgår af ansøgningsmaterialet (se bilag B).

Ved meddelelse af denne miljøgodkendelse bortfalder virksomhedens miljøgodkendelse af d. 15. juni 2007 vedr. kedelcentral til spids- og reservelast (6,7 MW).

Et udkast til miljøgodkendelse har, i overensstemmelse med § 53 i Godkendelsesbekendtgørelsen, været forelagt Hobro Varmeværk AMBA til kommentering. Virksomheden har ikke haft væsentlige bemærkninger til miljøgodkendelsen.

Mariagerfjord Kommune har vurderet, at der ikke er grundlag for at foretage en partshøring efter Forvaltningslovens³ § 19, idet ingen naboer vurderes at blive udsat for en miljøbelastning, der er ekstraordinær i forhold til de øvrige naboer. Der er således tale om, at afgørelsen vil berøre en videre, ubestemt kreds af personer.

² Bekendtgørelse om godkendelse af listevirksomhed, nr. 514 af d. 27. maj 2016

³ Forvaltningsloven, nr. 433 af d. 22. april 2014

Afgørelsen annonceres i Hobro Avis og på Mariagerfjord Kommunes hjemmeside sammen med en klagevejledning, der giver mulighed for at påklage miljøgodkendelsen til Natur- og Miljøklagenævnet. Tidspunktet for annoncering i lokalavisen og klagemuligheden over godkendelsen fremgår af afsnit 4 ”Forhold til lovgivningen”.

Denne afgørelse om godkendelse omfatter kun de miljømæssige forhold der reguleres i Miljøbeskyttelsesloven. Virksomheden er selv ansvarlig for at indhente øvrige fornødne godkendelser eller tilladelser efter anden lovgivning.

Ikke-teknisk beskrivelse

Hobro Varmeværk har siden 2007 haft en kedelcentral på Lupinvej 21 i form af en olieba-seret spids- og reservelastkedel med en indfyret effekt på 7,1 MW samt skorsten på 38 meter.

Hobro Varmeværk ønsker at udbygge den eksisterende fjernvarmekapacitet med et nyt flisfyret kedelanlæg for at sikre fjernvarmeforsyningen af nye tilslutningsområder i Hobro. Etablering af det flisfyrede kedelanlæg er inddelt i 2 faser. Fase 1 består af etablering af en fliskedel med en indfyret effekt på 11,3 MW. Fase 2 består af en udvidelse af kedelanlægget med en fliskedel med en indfyret effekt på 8,7 MW. Fase 2 etableres, når der opstår behov for øget fjernvarmekapacitet. Silo og Skorsten fra fliskedlerne er forberedt til fase 2.

Hobro Varmeværk ønsker desuden at udbygge den eksisterende spids- og reservelastcentral på Lupinvej 21. Ved den eksisterende oliekedel (indfyret effekt: 7,1 MW) placeres 2 oliekedler (indfyret effekt: 5,5 MW og 5,4 MW), som flyttes fra en spidslastcentral på Hustrupvej 39 i Hobro. Hobro Varmeværk forbereder anlægget til en 4. gasoliekedel (indfyret effekt: 7,0 MW). Eksisterende skorsten til spidslastcentralen udskiftes med en skorsten, som er dimensioneret til 4 gasoliekedler.

Fase 2 af det flisfyrede kedelanlæg samt den 4. gasoliekedel er planlagte udvidelser. Planlagte udvidelser eller ændringer, der vil blive iværksat på et senere tidspunkt, kan indarbejdes i en miljøgodkendelse, jf. miljøbeskyttelseslovens § 36, stk. 1. De planlagte udvidelser er indeholdt i den indsendte OML-beregning, og de to skorstene er således forberedt til udvidelserne. Mariagerfjord Kommune har indarbejdet de planlagte udvidelser i denne miljøgodkendelse, dog med det vilkår, at udvidelserne skal være gennemført senest 5 år efter miljøgodkendelsens meddelelse, jf. godkendelsesbekendtgørelsens § 32, stk. 2.

Mariagerfjord Kommune har d. 3. februar 2016 meddelt afgørelse om, at udvidelsen af Hobro Varmeværk ikke er VVM-pligtig.

Det er Mariagerfjord Kommunes vurdering, at virksomheden ved overholdelse af de fastsatte vilkår kan drives på lokaliteten uden at medføre væsentlig forurening eller gener for omgivelserne.

2. Vilkår for miljøgodkendelsen

Godkendelsen meddeles efter Miljøbeskyttelseslovens kapitel 5, § 33, stk. 1 på følgende vilkår (vilkår angivet med * er standardvilkår, vilkår angivet med (*) er justerede standardvilkår):

Generelt

1. En kopi af denne godkendelse skal til enhver tid være tilgængelig på virksomheden for de personer, der har ansvaret for virksomhedens indretning og drift.
2. Hvis miljøgodkendelsen ikke er udnyttet senest 2 år efter meddelelse, bortfalder godkendelsen, se dog vilkår 3.
3. Planlagte udvidelser (etablering af fase 2 af flisfyret kedelanlæg (8,7 MW) og etablering af 4. gasoliekedel (7,0 MW)) skal være gennemført senest 5 år efter meddelelse af denne miljøgodkendelse.
4. Ved driftsophør skal virksomheden træffe de nødvendige foranstaltninger for at undgå forureningsfare og for at efterlade stedet i tilfredsstillende tilstand. En redegørelse for disse foranstaltninger skal fremsendes til tilsynsmyndigheden senest 3 måneder før driften ophører.*
5. Hvor der i vilkårene anvendes betegnelsen "befæstet areal" menes en fast belægning, der giver mulighed for opsamling af spild og kontrolleret afledning af nedbør. Hvor der i vilkårene anvendes betegnelsen "tæt belægning" menes en fast belægning, der i løbet af påvirkningstiden er uigennemtrængelig for de forurenende stoffer, der håndteres på arealet.*

Indretning og drift

6. I afkast, hvor der er fastsat en emissionsgrænse, skal der være etableret målesteder med indretning og placering som anført i MEL-22 Kvalitet i Emissionsmålinger (Miljøstyrelsens anbefalede metoder, der findes på hjemmesiden for Miljøstyrelsens Referencelaboratorium for måling af emissioner til luften: www.ref-lab.dk). Målestederne skal være placeret, sådan at det sikres, at de fastsatte emissionsgrænseværdier kan dokumenteres overholdt.*
7. Afkast fra fliskedler skal være ført mindst 38,1 meter over terræn.
Afkast fra gasoliekedler skal være ført mindst 34,5 meter over terræn.

8. Aflæsning og håndtering af faste brændsler skal ske indendørs eller i inddækket aftipningsgrube. Porte til aftipningshal eller aftipningsgrube skal holdes lukkede, når der ikke foregår trafik eller aftipning.*

Luftforurening

9. De enkelte kedelanlæg skal overholde de respektive emissionsgrænseværdier, der er anført nedenfor i tabel 1.

Når røggasser fra to eller flere særskilte kedelanlæg udledes gennem en fælles skorsten, anses en sådan kombination af anlæg for at være et enkelt kedelanlæg, og deres samlede kapacitet betragtes under ét i forbindelse med beregningen af den samlede nominelle indfyrede termiske effekt.

Ved ”skorsten” forstås en struktur med en eller flere røgkanaler, der udleder røggasser med henblik på udledning i luften.

Ved beregning af den samlede nominelle indfyrede effekt fra en kombination af to eller flere særskilte kedelanlæg medregnes ikke særskilte kedelanlæg med en nominal indfyret termisk effekt på under 120 kW.*

Tabel 1. Emissionsgrænseværdier for kedelanlæg

Brændsel	Samlet nominel indfyret effekt	Emissionsgrænseværdier mg/normal m ³ ved 10 % O ₂ tør røggas		
		Støv	CO	NO _x *
Biomasseaffald	5 MW – 50 MW	100	625	300
Gasolie og vegetabilsk olie	5 MW – 50 MW	30	100	110

* NO_x regnet vægtmæssigt som NO₂

Affald

10. Asken fra forbrænding af faste brændsler og biomasseaffald samt affald fra rensningsprocesser skal opbevares indendørs eller i tæt lukket beholder.*

Beskyttelse af jord, grundvand og overfladevand

11. Slam, spildolie, kemikalier og hjælpestoffer skal opbevares i egnede og tætte beholdere, der skal være mærket med indhold.*
12. De i vilkår 11 nævnte beholdere skal placeres under tag og beskyttet mod vejrlig på en oplagsplads med tæt belægning uden afløb. Oplagspladsen skal være indrettet således, at spild kan holdes inden for et afgrænset område og uden mulighed for

aflledning til jord, grundvand, overfladevand og kloak. Området skal kunne rumme indholdet af den største beholder el. lign., der opbevares på det.*

13. Tætte belægninger skal være i god vedligeholdelsesstand. Utætheder skal udbedres så hurtigt som muligt, efter at de er konstateret.*

Egenkontrol

14. Kedler, der fyrer med biomasseaffald, skal være forsynet med måle- og reguleringsudstyr for O₂ til styring af forbrændingsprocessen samt AMS-udstyr til løbende visning og registrering af CO.
Kedlerne skal drives med et indhold af O₂ i røggassen, der altid er større end 4 % (vol), bortset fra i opstarts-og nedlukningsperioder.(*)
15. AMS-målere, der opfylder præstationskrav i DS/EN 15267-3 eller tilsvarende standarder, vil kunne anvendes. Andre målere kan anvendes, hvis de med hensyn til kvalitet og nøjagtighed svarer til ovennævnte målere.

AMS skal overholde følgende kvalitetskrav udtrykt som den maksimale usikkerhed (95 % konfidensinterval):

- 20 % af grænseværdien for NO_x.
- 10 % af grænseværdien for CO.
- 30 % af grænseværdien for støv.

Kvalitetssikring af AMS skal gennemføres i overensstemmelse med principperne i EN14181. AMS skal ved ibrugtagning kalibreres (QAL2 omfattende 5 parallelmålinger udført over én dag). Herefter underkastes AMS kontrol med parallelmålinger efter referencemetoder (AST omfattende 3 parallelle målinger) hvert 3. år. AMS og O₂-måler skal gennemgå en årlig kontrol og et årligt serviceeftersyn (funktionstest uden linearisering). AMS og O₂-måler efterses og justeres med kalibreringsgasser efter leverandørens anvisninger (som erstatning for QAL3).

Andre metoder (f.eks. PEMS) til kontinuert måling af NO_x kan anvendes på anlæg, der fyres med homogene brændsler, herunder konstant kvælstofindhold, hvis der er en tilsvarende sikkerhed for, at målingen af den udledte mængde NO_x, regnet som NO₂, er som ved AMS-målingen. Den alternative metode skal kvalitetssikres og kontrolleres efter principperne i EN 14181, som beskrevet for AMS, i det omfang det er muligt.*

16. De emissionsgrænseværdier, der måles for ved AMS-kontrol, anses for overholdt, når det aritmetiske gennemsnit af samtlige 1-timesmålinger i løbet af kontrolperioden er mindre end eller lig med grænseværdien. Kontrolperioden er en kalendermåned, dog regnes perioder uden emission af det pågældende stof ikke med til

kontrolperioden. Overskrider en enkelt 1-timesmåling emissionsgrænseværdien med en faktor 3, skal tilsynsmyndigheden underrettes herom. Der skal gøres rede for årsagen til overskridelsen og for hvilke foranstaltninger, der er eller vil blive iværksat for at undgå fremtidige overskridelser.*

Præstationskontrol

17. Senest 6 måneder efter at et nyt kedelanlæg er taget i brug, skal der ved præstationskontrol foretages 3 enkeltmålinger hver af en varighed på 1 time med henblik på at dokumentere, at emissionsgrænseværdierne i vilkår 9 er overholdt, dog kun 2 enkeltmålinger hver af en varighed på 45 minutter for gas- og oliefyrede kedler. Dette gælder dog ikke for parametre (stoffer), for hvilke der er udført automatisk kontrol eller AMS-kontrol, jf. vilkår 14 - 16.

Målingerne skal foretages under repræsentative driftsforhold (maksimal normaldrift). Præstationskontrollen skal ikke udføres under opstart og nedlukning. Målingerne skal udføres af et firma/laboratorium, der er akkrediteret hertil af Den Danske Akkrediterings- og Metrologifond eller af et tilsvarende akkrediteringsorgan, som er medunderskriver af EA's multilaterale aftale om gensidig anerkendelse.

Rapport over målingerne skal indsendes til tilsynsmyndigheden senest 2 måneder efter, at disse er foretaget.

For alle anlæg, undtagen gasoliefyrede kedelanlæg, skal der herefter udføres 1 årlig præstationskontrol efter samme retningslinjer. Hvis resultatet af præstationskontrollen for hvert enkelt stof er under 60 % af emissionsgrænseværdien, kræves dog kun kontrol hvert andet år for dette eller disse stoffer.

For gasoliefyrede kedelanlæg > 5 MW skal der herefter udføres præstationskontrol efter ovenstående retningslinjer med følgende frekvens:

- For anlæg under 100 driftstimer: Ingen yderligere kontrol.
- For anlæg fra 100 til og med 1500 driftstimer måles hvert tredje år.
- For anlæg fra 1500 til og med 3000 driftstimer måles hvert andet år.
- For anlæg med over 3000 driftstimer måles hvert år.

Driftstimerne opgøres som et rullende gennemsnit over 5 år.*

18. Emissionsgrænseværdierne anses for overholdt, når det aritmetiske gennemsnit af alle enkeltmålinger udført ved præstationskontrollen er mindre end eller lig med emissionsgrænseværdien.*

19. Prøvetagning og analyse skal ske efter de i tabel 2 nævnte metoder eller efter internationale standarder af mindst samme analysepræcision og usikkerhedsniveau.*

Tabel 2. Prøvetagnings- og analysemetoder

Navn	Parameter	Metodeblad nr.*
Bestemmelse af koncentrationen af totalt partikulært materiale i strømmende gas	Støv	MEL-02
Bestemmelse af koncentrationer af kvælstofoxider (NO _x) i strømmende gas	NO _x	MEL-03
Bestemmelse af koncentrationer af ilt (O ₂) i strømmende gas	O ₂	MEL-05
Bestemmelse af carbonmonooxid (CO) i strømmende gas	CO	MEL-06

* Se hjemmesiden for Miljøstyrelsens Referencelaboratorium for måling af emissioner til luften: www.ref-lab.dk.

20. Virksomheden skal løbende og mindst én gang årligt foretage visuel kontrol for utætheder, revnedannelser og vedligeholdelsesstand af befæstede arealer og tætte belægninger herunder opsamlingskar, gruber, tankgrave og bassiner. Utætheder skal udbedres, så hurtigt som muligt efter at de er konstateret.*

Støj

21. Virksomhedens samlede bidrag til støjbelastningen i omgivelserne må ikke overskride de i tabellen nedenfor anførte grænseværdier, angivet som det ækvivalente, korrigerede støjniveau i dB(A):

	Tidspunkt	Erhvervsområde
Dag:		
Mandag – fredag	07.00-18.00	60
Lørdag	07.00-14.00	60
Lørdag	14.00-18.00	60
Søn- og helligdage	07.00-18.00	60
Aften:		
Alle dage	18.00-22.00	60
Nat:		
Alle dage	22.00-07.00	60
Støjens maksimalværdier	22.00-07.00	-

Grænseværdierne skal overholdes indenfor de referencetidsrum, der er anført i afsnit 2 i Miljøstyrelsens vejledning nr. 5/1984 om ekstern støj fra virksomheder.

22. Driften af virksomheden må ikke medføre, at virksomhedens samlede bidrag til lavfrekvent støj eller infralyd i naboområderne overstiger nedenstående grænseværdier indendørs i bygninger. Støjgrænsen gælder for ækvivalentniveauet over et måletidsrum på 10 minutter, hvor støjen er kraftigst.

Anvendelse	Tidspunkt	A-vægtet lydtrykniveau (10-160Hz), dB	G-vægtet infralydniveau dB
Beboelsesrum og lign.	kl. 07-18	25	85
	kl. 18-07	20	85
Kontorer og lign. støjfølsomme rum	Hele døgnet	30	85
Øvrige rum i Virksomheder	Hele døgnet	35	90

23. Virksomhedens samlede bidrag til indendørs målte vibrationer må ikke overskride følgende grænser (dB re 10^{-6} m/s²):

Anvendelse	Vægtet accelerationsniveau L _{aw} i dB
Boliger i boligområder (hele døgnet), Boliger i blandet bolig/erhvervsområde kl. 18-7 Børneinstitutioner, o.l.	75
Boliger i blandet bolig/erhvervsområde kl. 7-18 Kontorer, undervisningslokaler, o.l.	80
Erhvervsbebyggelse	85

24. Tilsynsmyndigheden kan bestemme, at virksomheden skal dokumentere, at støjvilkårene for støj, infralyd og vibrationer, jf. vilkår 21-23, er overholdt. Dokumentation skal senest 3 måneder efter, at kravet er fremsat, tilsendes tilsynsmyndigheden sammen med oplysninger om driftsforholdene under målingen.

Virksomhedens støj, infralyd og vibrationer skal dokumenteres ved måling og beregning efter gældende vejledninger fra Miljøstyrelsen, p.t. nr. 6/1984 "Måling af ekstern støj" og nr. 5/1993 "Beregning af ekstern støj fra virksomheder" samt orientering fra Miljøstyrelsen nr. 9/1997 "Lavfrekvent støj, infralyd og vibrationer i eksternt miljø".

Måling skal foretages, når virksomheden er i fuld drift, med mindre der er truffet anden aftale med tilsynsmyndigheden. Målingerne/beregningerne skal udføres og rapporteres som "Miljømåling – ekstern støj" af en enhed, som er optaget på Miljøstyrelsens liste over godkendte laboratorier.

Støj-, infralyd- og vibrationsdokumentationen skal gentages, når tilsynsmyndigheden finder det påkrævet. Hvis støj-, infralyd- og vibrationsgrænserne er overholdt,

kan der højest kræves én årlig bestemmelse. Udgifterne hertil afholdes af virksomheden.

Grænseværdien for støj anses for overholdt, hvis målte eller beregnede værdier fratrukket ubestemtheden er mindre end eller lig med støjgrænserne. Målingernes og beregningernes samlede ubestemthed fastsættes i overensstemmelse med Miljøstyrelsens anvisninger.

Grænseværdierne for lavfrekvent støj, infralyd og vibrationer anses for overholdt, hvis de målte værdier er mindre end eller lig med grænseværdien.

Driftsjournal

25. Der skal føres driftsjournal med angivelse af:

- Justering af brændere.
- Dato for og resultat af kvalitetssikring af AMS-udstyr.
- Kontrol med luftreanseanlæg, herunder:
 - Dato for inspektion af elektrofilter.
 - Dato for kortsluttede elektroder i elektrofilter, der tages ud af drift.
 - Dato for skift af elektroder i elektrofilter.
- Dato for visuel kontrol for utætheder, revnedannelser og vedligeholdelsesstand af befæstede arealer, tætte belægninger, gruber m.v., samt dato for eventuelle udbedringer af revner eller andre skader, jf. vilkår 20.
- Forbrug af type og mængde brændsel.
- Håndtering af affald fra forbrændingsprocessen.
- Antal driftstimer pr. år.
- Opgørelse af rullende gennemsnit over 5 år for oliefyrede kedelanlæg > 5 MW.

Driftsjournalen skal være tilgængelig for tilsynsmyndigheden og skal opbevares på virksomheden i mindst 5 år.*

3. Miljøteknisk beskrivelse og vurdering

Nedenstående miljøtekniske vurderinger tager udgangspunkt i ovenstående vilkår samt ansøgningsmaterialet i bilag B.

Virksomhedens lokalisering

Hobro Varmeværk AMBA er beliggende i et erhvervsområde i Hobro nord. Området er karakteriseret af større og mindre værksteds- og produktionsvirksomheder. Nærmeste enkeltliggende bolig er placeret ca. 450 meter fra virksomheden og nærmeste boligområde er placeret ca. 600 meter fra virksomheden. På modsatte side af Ny Hadsundvej er der planer om etablering af et nyt erhvervs- og boligområde, jf. afsnit om støj.

Størstedelen af virksomhedens areal er placeret i et område med alm. drikkevandsinteresser og på det resterende areal er der ingen drikkevandsinteresser. Afstandene til nærmeste OSD-område og indvindingsopland er henholdsvis 2 km. og 2,5 km.

Virksomheden er omfattet af 2 lokalplaner; nr. 102 for et erhvervsområde mellem Aalborgvej og Hadsundvej i Hobro samt lokalplan nr. 226 for et erhvervsområde syd for Ny Hadsundvej i Hobro.

I begge lokalplaner fremgår det, at området kun må anvendes til erhvervsformål i form af industri-, lager- og værkstedsvirksomhed. Der må ikke indrettes eller opføres boliger i området. Det fremgår endvidere, at bygningshøjden ikke må overstige 9 meter over terræn. Mariagerfjord Kommune har d. 25. januar 2016 meddelt dispensation fra lokalplanen for så vidt angår bygningshøjde.

Området er indeholdt i kommuneplanramme HOB.E.10, hvor der er følgende anvendelsesbestemmelser: *Erhvervsområde til industri-, lager, værkstedsvirksomheder og lignende.*

Det er Mariagerfjord Kommunes vurdering, at virksomhedens placering er i overensstemmelse med de planmæssige forhold.

Natura 2000

I forbindelse med administrationen af Miljøbeskyttelsesloven § 33, stk. 1 skal kommunen vurdere, hvorvidt et projekt i sig selv, eller i forbindelse med andre planer og projekter, kan påvirke et Natura 2000-område væsentligt, jf. § 7 i habitatbekendtgørelsen⁴.

I den konkrete sag er det Mariagerfjord Kommunes vurdering, at det ansøgte ikke vil påvirke et Natura 2000-område væsentligt, idet afstanden til nærmeste område er ca. 6,5 km. mod øst (Kielstrup Sø, nr. 22).

⁴ Bekendtgørelse om udpegning og administration af internationale naturbeskyttelsesområder samt beskyttelse af visse arter, nr. 926 af d. 27. juni 2016.

Bilag IV-arter

I forbindelse med administrationen af Miljøbeskyttelsesloven § 33, stk. 1 skal kommunen sikre, at yngle- og rasteområder for arter på habitatdirektivets bilag IV ikke beskadiges eller ødelægges, jf. § 11 i habitatbekendtgørelsen.

I den konkrete sag har Mariagerfjord Kommune ingen oplysninger om forekomster af bilag IV-arter indenfor det berørte område. Endvidere er det Mariagerfjord Kommunes vurdering, at der ikke findes arealer indenfor det berørte område, der kan fungere som yngle- og rasteområder for bilag IV-arter.

Generelt

Virksomheden skal sikre, at miljøgodkendelsen er tilgængelig på virksomheden.

Vilkårene i dette afsnit medfører, at Mariagerfjord Kommune skal vurdere sagen på ny, hvis driften af anlægget ikke er igangsat inden for 2 år. I miljøgodkendelsen er der indarbejdet planlagte udvidelser i form af fase 2 (bygning til ny 8,7 MW fliskedel) til flisværket samt en fjerde gasoliekedel (7,0 MW) til reserve- og spidslastcentralen. I vilkår 3 fremgår det, at de planlagte udvidelser skal være gennemført senest 5 år efter meddelelse af miljøgodkendelsen. Det fremgår af godkendelsesbekendtgørelsens § 32, stk. 2, at fristen for at gennemføre planlagte udvidelser ikke bør overstige 5 år.

Nærværende godkendelse er udarbejdet på baggrund af virksomhedens ansøgning og efterfølgende ændringer – aktiviteten må ikke ændres eller udvides bygningsmæssigt eller driftsmæssigt, herunder med hensyn til affaldsfrembringelsen, på en måde, som medfører forøget forurening, før Mariagerfjord Kommune har udarbejdet en miljøgodkendelse.

Vilkår 4 og 5 er standardvilkår for listepunkt G201.

Mariagerfjord Kommune vurderer, at virksomheden kan overholde vilkårene.

Indretning og drift

Vilkårene i dette afsnit er baseret på standardvilkår for listepunkt G201.

Vilkår 7 angiver højden på skorstenen fra flisanlægget og højden på skorstenen fra spidslastcentralen. Afkasthøjden er baseret på OML-beregninger, som inkluderer de planlagte udvidelser – skorstenene har således en højde, som sikrer, at virksomheden kan etablere de planlagte udvidelser uden at skulle øge skorstenenes højde. I virksomhedens ansøgning fremgår det, at skorstenene opføres med en lille margin i forhold til de beregnede minimumshøjder. Der er valgt en højde på 42 til flisanlægget og en højde på 37 meter til spids- og reservelastcentralen.

Faste brændsler (træflis) opbevares i en betonsilo med en kapacitet på ca. 3.500 m³. Virksomheden har ikke ansøgt om udendørs oplag af faste brændsler. Mariagerfjord Kommune henleder opmærksomheden på, at virksomheden skal ansøge om miljøgodkendelse, såfremt der opstår et behov for udendørs oplag af faste brændsler.

Standardvilkår 5 er ikke en del af denne miljøgodkendelse, da vilkåret omhandler brændselstyper, som virksomheden ikke anvender – vilkåret er derfor irrelevant.

Mariagerfjord Kommune vurderer, at virksomheden kan overholde vilkårene.

Luftforurening

Vilkåret i dette afsnit er baseret på standardvilkår for listepunkt G201.

Virksomheden har emissioner til luften fra flisfyret fjernvarmecentral samt fra den gasoliefyrede spids- og reservelastcentral.

Der er udført OML-beregninger for etablering af to fliskedler med en samlet indfyret effekt på 20 MW og fire gasoliekedler med en samlet indfyret effekt på 25 MW. Der er beregnet på to scenarier for at dimensionere de to skorstene efter den største muligt forekommende emissionsbelastning. Røggassen fra fliskedlen nedkøles til ca. 20 °C vha. en absorptionsvarmepumpe og for at sikre, at røggassen ikke falder til jorden, genopvarmes den til 35 °C inden den ledes ud af skorstenen.

Scenarie 1: To fliskedler 20 MW (indfyret) og to gas-oliekedler 10,9 MW (indfyret). Denne sammensætning dækker en spidslastsituation, hvor der udover fliskedlerne er behov for maksimalt ca. 10 MW varme.

Scenarie 2: Fire gasoliekedler 25 MW (indfyret). Denne sammensætning viser den største belastning fra skorstenen ved gasoliekedlerne og gælder for en situation hvor begge fliskedler har driftstop, hvilket der kun vil være meget lille risiko for.

Der er udelukkende fastsat emissionsgrænseværdier ved anvendelse af biomasseaffald og gasolie/vegetabilsk olie som brændsel. For så vidt angår biomasseaffald er emissionsgrænseværdien for støv fastsat til 100 mg/Nm³, da virksomheden anvender vådretningsanlæg.

Røggassen renses for de største/tungeste støvpartikler vha. et elektrofilter og scrubber. Derefter ledes røggassen igennem en røggasvasker/kondensator, hvor yderligere støv fjernes.

Mariagerfjord Kommune vurderer, at virksomheden kan overholde vilkårene. Mariagerfjord Kommune vurderer endvidere, at virksomhedens aktivitet kan foregå uden at påføre omgivelserne væsentlig forurening eller gener.

Affald

Vilkåret i dette afsnit er baseret på standardvilkår for listepunkt G201.

Ved afbrænding af flis fremkommer aske. Virksomheden har anslået en maksimal årlig askemængde på 300 tons. Asken består af bund- og flyveaske, som føres til en fælles container, hvor asken opfugtes, så den indeholder ca. 25 % vand.

Fra røggassen fjernes en mængde partikler og skadelige stoffer i spildevandsrensingsanlægget, som ender som slam. Virksomheden har anslået en maksimal årlig slammængde på 88 tons.

Aske, støv fra multicyklon eller elektrofilter samt slam fra kondensatrensningen føres samlet til to lukkede containere. Containerne placeres i et lukket, separat rum.

Aske og slam vil blive bortskaffet til godkendt deponi. Virksomheden vil undersøge mulighederne for at afsætte affaldet til virksomheder, som er godkendt til at nyttiggøre affaldet.

Mariagerfjord Kommune vurderer, at virksomheden kan overholde vilkåret.

Beskyttelse af jord, grundvand og overfladevand

Vilkårene i dette afsnit er baseret på standardvilkår for listepunkt G201.

Vilkårene i dette afsnit skal sikre, at virksomhedens aktivitet ikke medfører forurening af jord, grundvand og overfladevand.

Virksomheden ligger udenfor indvindingsopland til alment vandværk og område med særlige drikkevandsinteresser.

Virksomheden etablerer et nøddieselanlæg med et mindre oplag af diesel (få hundrede liter). Diesel placeres i et lukket rum, hvor spild kan opsamles. Ligeledes har virksomheden et mindre oplag af hydraulikolie (få hundrede liter), som opbevares i et hydraulikrum med mulighed for opsamling.

Kemikalier opbevares i egnede beholdere, som placeres på spildbakker, som mindst kan rumme indholdet af den største beholder. Virksomheden har anslået et årligt forbrug af NaOH (pH-regulering) på 19.500 kg/år, CC Klean 120 (CIP-rensning) på 300 kg/år, CC Klean 018 (CIP-rensning) på 150 kg/år, TMT-15 (fældningsmiddel) på 1,5 m³/år og PIX-111 (fældningsmiddel) på 3 m³/år.

Fugtindholdet i aske og slagge holdes på et lavt niveau, så der ikke løber væske ud af containerne. Afløb i askelager vil være lukket, og såfremt der opstår behov for afledning af væske, vil det blive ført til båndfilter, opsamlet i et kar eller tilbage til befugtning af asken.

Regnvand fra tage og befæstede arealer vil blive afledt til offentlig regnvandsledning. Virksomheden har ikke udendørs oplag af flis.

I tilknytning til reserve- og spidslastcentralen er der etableret 2 overjordiske olietanke á 50.000 liter. Begge tanke er dobbeltvægget med lækageovervågning. Den ene tank har en indvendig overfladebehandling af epoxy, mens den anden tank er ubehandlet indvendig. Begge tanke er malet til korrosionsklasse C3 udvendigt.

I standardvilkårene for listepunkt G201 er der specifikke konstruktionskrav for så vidt angår olietanke større end 50 m³. Da de to olietanke hos virksomheden ikke er større end 50 m³ er standardvilkår 12 irrelevant og dermed udeladt.

I miljøgodkendelsen er der ikke stillet specifikke vilkår vedr. olietankene, da de er omfattet af reglerne beskrevet i den til enhver tid gældende olietankbekendtgørelse⁵, herunder krav om egenkontrol, vedligeholdelse, inspektion og tæthedsprøvning. Tankanlæggets rørsystem er overjordisk og hele anlægget er tilgængeligt for udvendig inspektion. Det automatiske overvågningsanlæg skal funktionsafprøves mindst én gang årligt.

Mariagerfjord Kommune vurderer, at virksomheden kan overholde vilkårene. Mariagerfjord Kommune vurderer endvidere, at vilkårene sikrer en tilstrækkelig beskyttelse af jord, grundvand og overfladevand i forbindelse med virksomhedens aktiviteter.

Egenkontrol

Vilkårene i dette afsnit er baseret på standardvilkår for listepunkt G201.

Standardvilkår 13, 15 og 16 er fjernet, da disse vilkår omhandler brændsler eller kedelstørrelser, som ikke er aktuelle på virksomheden. Biomassekedlerne etableres med måle- og reguleringsudstyr for O₂ samt AMS-udstyr (**A**utomatisk **M**ålende **S**ystem) til visning og registrering af CO. Da virksomheden etablerer våd røggasrensning er der ikke krav om AMS-udstyr til visning og registrering af støv.

Mariagerfjord Kommune vurderer, at virksomheden kan overholde vilkårene.

Præstationskontrol

Vilkårene i dette afsnit er baseret på standardvilkår for listepunkt G201.

Da biomassekedlerne er installeret med AMS-udstyr til måling af CO, er denne parameter ikke omfattet af præstationskontrollen for så vidt angår biomassekedlerne.

I vilkår 17 fremgår det, at præstationskontrollen skal foretages senest 6 måneder efter, at et nyt kedelanlæg er taget i drift. Vilkåret skal forstås således, at det er senest 6 måneder efter, at et nyt kedelanlæg er blevet overdraget til virksomheden fra leverandøren.

Omfanget af præstationskontrollen for biomassekedlerne afhænger af resultatet af præstationskontrollen, dog skal der mindst udføres præstationskontrol hvert andet år. Omfanget af præstationskontrollen for spids- og reservelastkedlerne afhænger af antallet af driftstimer.

Mariagerfjord Kommune vurderer, at virksomheden kan overholde vilkårene.

⁵ Bekendtgørelse om indretning, etablering og drift af olietanke, rørsystemer og pipelines, nr. 1611 af d. 10. december 2015

Støj

I miljøgodkendelsen er der krav om overholdelse af relevante grænseværdier for støj, vibrationer, lavfrekvent støj og infralyd samt dokumentation for overholdelse af grænseværdierne, hvis Mariagerfjord Kommune anmoder virksomheden herom.

Virksomheden er beliggende i et erhvervsområde, hvor støjgrænserne er 60 dB døgnet rundt. Afstanden til nærmeste enkeltliggende bolig og boligområde er henholdsvis 450 meter og 600 meter. Mariagerfjord Kommune vurderer derfor, at det ikke er relevant at sætte støjgrænser for øvrige områder end erhvervsområdet, da almindelig afstands-dæmpning af støjen sikrer, at støjgrænserne i andre områdetyper er overholdt, når det forudsættes, at virksomheden overholder støjgrænsen på 60 dB.

På modsatte side af Ny Hadsundvej er der planlagt et nyt erhvervs- og boligområde. I forbindelse med planlægning af dette område er der gennemført støjberegninger, som viser, at støjgrænserne ved det fremtidige boligområde kan overholdes, når det forudsættes, at virksomheden ikke overskrider 60 dB(A) i skel.

Grænseværdierne for vibrationer, lavfrekvent støj og infralyd er fastsat i overensstemmelse med Miljøstyrelsens orientering nr. 9/1997 om Lavfrekvent støj, infralyd og vibrationer i eksternt miljø.

Den primære støjbelastning fra virksomheden opstår i forbindelse med levering af flis. Transport af flis vil primært foregå på hverdage i perioden fra kl. 7.00 – 18.00, og omfanget af transporter er sæsonafhængig. Virksomheden har anslået, at der vil være 6-7 transporter om dagen i vinterperioden, hvor belastningen er størst.

Desuden vil der være støjkilder i form af traverskran, ventilation, forbrændingsluftblæsere, røggassugere, trykluftkompressor, kørsel med askecontainer samt støj fra skorstene. Anlægget vil blive designet og opført, så gældende støjkrav opfyldes.

Jf. godkendelsesbekendtgørelsen er det ikke et krav, at virksomheden (listepunkt G201) indsender dokumentation for overholdelse af støjgrænserne.

Mariagerfjord Kommune vurderer, at virksomhedens aktiviteter ikke vil give anledning til væsentlige støj- eller vibrationsgener, når miljøgodkendelsens vilkår overholdes.

Driftsjournal

Vilkårene i dette afsnit er baseret på standardvilkår for listepunkt G201.

Driftsjournalen er tilpasset virksomhedens aktiviteter, hvorfor enkelte punkter vedr. gasmotorer og gasturbiner er fjernet.

Mariagerfjord Kommune vurderer, at virksomheden kan overholde vilkårene.

Spildevand

Spildevandet stammer primært fra røggaskondensoren på fliskedlen, hvor en stor del af vandindholdet i røggassen udskilles. Spildevandsmængden afhænger primært af fugtindholdet i skovflisen og af returtemperaturen på fjernvarmevandet, idet et større fugtindhold i flisen lige som en lavere returtemperatur, vil forøge kondensatmængden. Endeligt vil mængden afhænge af kondensorens effektivitet. En absorbtionsvarmepumpe vil desuden blive installeret, som vha. af varme fra kedlen trækker endnu mere energi ud af røggassen og køler røggassen til omkring 20 °C. Dette øger mængden af kondensat.

Virksomheden anslår en maksimal spildevandsmængde på 7,5 m³/time (55 % fugt i flis og inkl. sanitært spildevand), når anlægget er fuldt udbygget. Spildevandsmængden varierer fra 0,7 m³/time til 7,5 m³/time – denne variation afhænger af årstiden samt fugtindholdet i skovflisen.

Når fliskedlen er fuldt udbygget vil den samlede spildevandsmængde (inkl. sanitært spildevand) blive ca. 44.400 m³/år.

Virksomheden har undersøgt muligheden for etablering af renseanlæg og direkte udledning af kondensat til recipient (Mariager Fjord). Mariagerfjord Kommune har via kommunens spildevandsplan en politik om, at Mariager Fjord skal friholdes for udledning af rensat spildevand. Det er således Mariagerfjord Kommunes holdning, at man ikke vil tillade en udledning af rensat processpildevand til Mariager Fjord. Alt processpildevand fra Hobro Varmeværk skal derfor afledes til den offentlige spildevandsledning med efterfølgende rensning på Mariagerfjord Renseanlæg. Ovenstående vurdering er meddelt til virksomheden i brev af d. 3. februar 2016.

Virksomheden benytter derfor traditionel spildevandsrensning med båndfilter og efterfølgende afledning til spildevandsledning.

Kondensatet forventes at indeholde PAH (polycykliske aromatiske hydrocarboner) samt tungmetaller, som har ophobet sig i træet. Det handler primært om cadmium.

Kondensatet/vandet fra røggassen vil derfor blive neutraliseret, kølet til maks. 50 °C og rensat (båndfilter) for de fleste tungmetaller, inden det ledes til olieudskiller, prøvetagningsbrønd og videre til det kommunale afløbssystem. Til pH-regulering af kondensatet bruges natriumhydroxid. Til udfældning af spildevandsslam benyttes fældningsmiddel og polymer.

Mariagerfjord Kommune meddeler en særskilt afgørelse om tilslutning af spildevand, jf. miljøbeskyttelseslovens § 28. Virksomhedens håndtering af spildevand og overfladevand er derfor ikke behandlet yderligere i denne miljøgodkendelse.

Risikovirksomhed

Mariagerfjord Kommune har vurderet Hobro Varmeværks aktiviteter i forhold til bestemmelserne i Risikobekendtgørelsen⁶, og finder på den baggrund ikke, at virksomheden er omfattet af Risikobekendtgørelsen, idet aktiviteterne vurderes ikke at indebære en særlig risiko for uheld.

Bedst tilgængelige teknik

Mariagerfjord Kommune vurderer, at Hobro Varmeværk AMBA, ved at overholde vilkårene (standardvilkår) i denne miljøgodkendelse, har truffet de nødvendige foranstaltninger (BAT) til forebyggelse og begrænsning af miljøpåvirkningerne i forbindelse med virksomhedens aktiviteter.

4. Forholdet til loven

I henhold til Miljøbeskyttelseslovens § 33 må virksomheder, anlæg eller indretninger, der er optaget på den i loven nævnte liste over virksomheder, ikke anlægges eller påbegyndes, før der er meddelt godkendelse heraf. Listevirksomheder må heller ikke udvides eller ændres bygnings- eller driftsmæssig på en måde, der indebærer forøget forurening, før udvidelsen eller ændringen er godkendt.

Retsbeskyttelse

Ved meddelelse af nye vilkår efter § 33 i Miljøbeskyttelsesloven, er virksomhedens retsbeskyttelsesperiode som udgangspunkt 8 år efter datoen for meddelelse af disse.

Vilkår, der er fremkommet ved en overførsel fra tidligere godkendelser, opnår ikke ny retsbeskyttelse, hvis retsbeskyttelsesperioden først er udløbet. Det samme gælder for vilkår, der er meddelt ved påbud efter § 41 i Miljøbeskyttelsesloven - påbudsvilkår har ikke retsbeskyttelse.

Inden for retsbeskyttelsesperioden kan tilsynsmyndigheden - som hovedregel - ikke meddele påbud eller forbud til virksomheden. Kommunen skal dog tage godkendelsen op til revurdering og om nødvendigt meddele påbud eller forbud, hvis:

- 1) der er fremkommet nye oplysninger om forureningens skadelige virkning,
- 2) forureningen medfører miljømæssige skadevirkninger, der ikke kunne forudses ved godkendelsens meddelelse,
- 3) forureningen i øvrigt går ud over det, som blev lagt til grund ved godkendelsens meddelelse,
- 4) væsentlige ændringer i den bedste tilgængelige teknik skaber mulighed for en betydelig

⁶ Bekendtgørelse om kontrol med risikoen for større uheld med farlige stoffer, nr. 372 af d. 25. april 2016

nedbringelse af emissionerne,

5) det af hensyn til driftssikkerheden i forbindelse med processen eller aktiviteten er påkrævet, at der anvendes andre teknikker, eller

6) der er fremkommet nye oplysninger om sikkerhedsmæssige forhold på virksomheder, der er omfattet af regler fastsat i medfør af § 7 om risikobetonede processer m.v. eller om sikkerhedsmæssige forhold ved de stoffer, som oplagres på disse virksomheder.

Mariagerfjord Kommune kan desuden meddele påbud om, at forureningen skal nedbringes, herunder at der skal gennemføres bestemte foranstaltninger, hvis virksomheden medfører væsentlig forurening. Kommunen kan nedlægge forbud imod fortsat drift og eventuelt forlange virksomheden fjernet, hvis forureningen ikke kan nedbringes - eller hvis forureningen medfører overhængende alvorlig fare for sundheden.

Kommunen kan i særlige tilfælde tilbagekalde en godkendelse eller fastsætte særlige vilkår i en eksisterende godkendelse.

Aktindsigt

Der er adgang til aktindsigt i godkendelsessagen. Hvis virksomheden er pålagt egenkontrol, er der også adgang til aktindsigt i de resultater af egenkontrollen som Mariagerfjord Kommune er i besiddelse af. Adgangen til aktindsigt - og de begrænsninger der er i adgangen til aktindsigt - følger af reglerne i Offentlighedsloven, Forvaltningsloven og Lov om aktindsigt i miljøoplysninger.

Du kan klage over afgørelsen

Afgørelsen kan i henhold til Miljøbeskyttelseslovens regler påklages til Natur- og Miljøklagenævnet af ansøger, af visse nærmere angivne myndigheder og interesseorganisationer og af enhver, der har en individuel, væsentlig interesse i sagens udfald.

En eventuel klage indsendes via Natur- og Miljøklagenævnets klageportal. Adgangen til klageportalen finder du enten via www.borger.dk eller www.virk.dk.

Klagefristen er 4 uger og udløber **onsdag d. 12. oktober 2016, kl. 23.59**. Klagen skal være modtaget senest dette tidspunkt.

Det er en betingelse for Natur- og Miljøklagenævnets behandling af en klage, at klager indbetaler et gebyr på 500 kr. Når du klager via Klageportalen, skal du betale gebyret med et betalingskort, når du har tastet din klage ind i Klageportalen. Klagen bliver første sendt videre, når gebyret er betalt, og du har endeligt godkendt din klage. Natur- og Miljøklagenævnet modtager ikke check eller kontanter. Vejledning om gebyrbetalingen kan findes på Natur- og Miljøklagenævnets hjemmeside www.nmkn.dk.

Gebyret tilbagebetales, hvis

1. klagesagen fører til, at den påklagede afgørelse ændres eller ophæves,
2. klageren får helt eller delvis medhold i klagen, eller

3. klagen afvises som følge af overskredet klagefrist, manglende klageberettigelse eller fordi klagen ikke er omfattet af Natur- og Miljøklagenævnets kompetence.
Det bemærkes, at hvis den eneste ændring af den påklagede afgørelse er forlængelse af frist for efterkommelse af afgørelse som følge af den tid, der er medgået til at behandle sagen i klagenævnet, tilbagebetales gebyret dog ikke.
4. der er indledt forhandlinger med afgørelsens adressat og/eller førstinstansen om projektilpasninger, og disse forhandlinger fører til, at klager trækker sin klage tilbage, eller
5. klager i øvrigt trækker sin klage tilbage, før Natur- og Miljøklagenævnet har truffet afgørelse i sagen.

Gebyret tilbagebetales dog ikke, hvis nævnet vurderer, at der er forhold, der taler imod at tilbagebetale gebyret, f.eks. hvis klagen trækkes tilbage meget sent, herunder efter at klager har haft et afgørelsesudkast i partshøring.

Søgsmål til prøvelse af afgørelser om forhold, der er omfattet af denne lov, skal være anlagt inden 6 måneder efter, at afgørelsen er meddelt. For afgørelser der offentliggøres regnes søgsmålsfristen fra datoen for offentliggørelsen.

Offentliggørelse

Afgørelsen bliver annonceret på Mariagerfjord Kommunes hjemmeside www.mariagerfjord.dk, **onsdag d. 14. september 2016.**

Senere indrykkes en kort henvisningsannonce i Hobro Avis. Det er dog hjemmesideannoncen, der er den gældende i forhold til klagefristen.

Henvendelse i sagen kan rettes til Jacob Hollerup Mikkelsen, tlf. 97 11 36 52, jmikk@mariagerfjord.dk.

Mariagerfjord Kommune, Natur og Miljø

Kvalitetssikret af



Jacob Hollerup Mikkelsen
Sagsbehandler

Malene Berg Houbak
Sagsbehandler

Kopi er sendt til:

- COWI A/S, att.: Niels Otto Clausen, ncl@cowi.dk
- Sundhedsstyrelsen, Embedslægerne Nordjylland: senord@sst.dk
- Friluftsrådet: fr@friluftsradet.dk
- Danmarks Naturfredningsforening: dnmariagerfjord-sager@dn.dk

Bilag B. Ansøgningsmateriale