

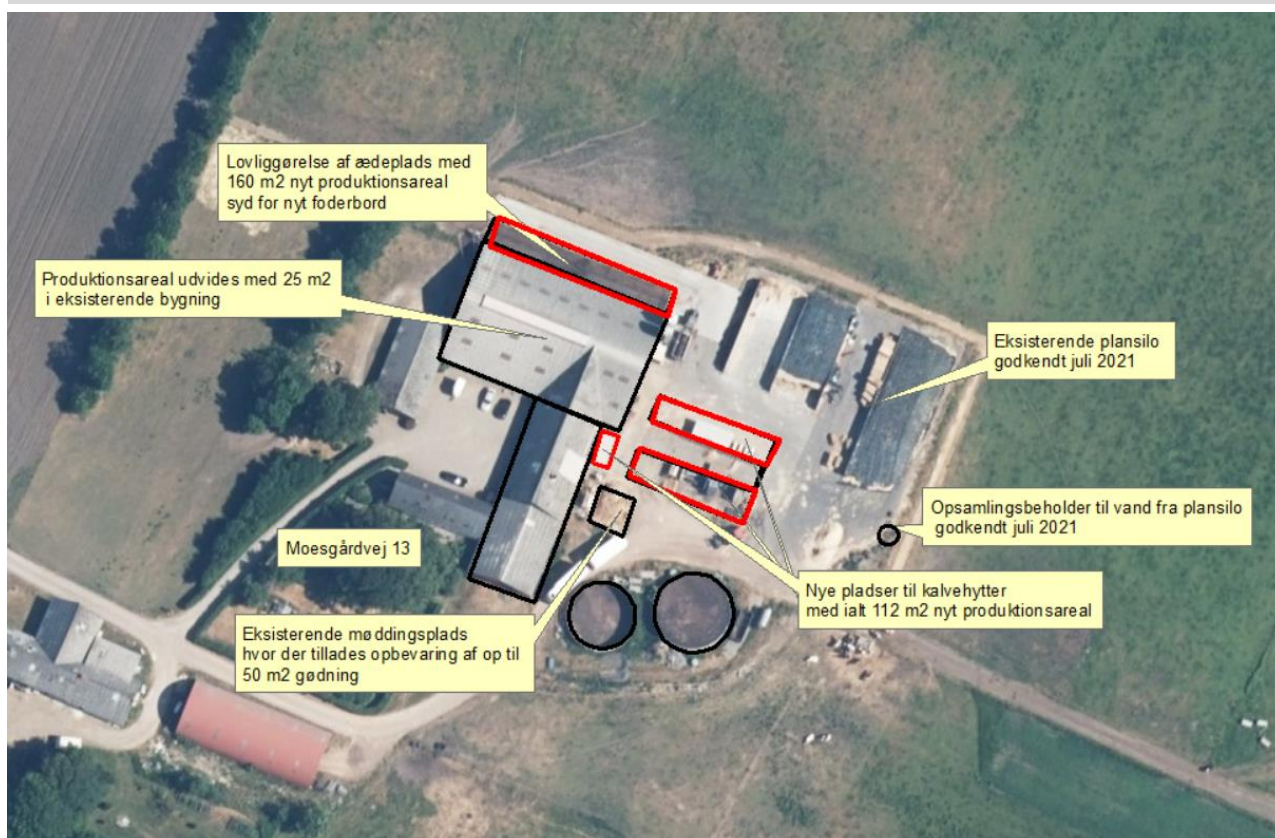
MILJØTILLADELSE  
til  
kvægbruget beliggende  
Moesgårdvej 13  
6800 Varde

I henhold til § 16b i Bekendtgørelse af lov nr. 520  
af 1. maj 2019  
om husdyrbrug og anvendelse af gødning m.v.

Varde  
Kommune



17. september 2024



**Postadresse:**  
Varde Kommune  
Bytoften 2, 6800 Varde

**Udarbejdet af:**

Sagsbehandler: Mette Ibsen-From  
Direkte tlf. 7994 6091  
E-mail: [meib@varde.dk](mailto:meib@varde.dk)

**VARDE KOMMUNE**

Erhvervscenteret - Landbrug  
Teknik og Miljø  
Bytoften 2  
6800 Varde

[www.vardekommune.dk](http://www.vardekommune.dk)  
[vardekommune@varde.dk](mailto:vardekommune@varde.dk)

**Doknr. 8678233**

**Sagsnr. GEO-2022-62817**

# Indholdsfortegnelse:

<b>1</b>	<b>INDLEDNING</b> .....	<b>5</b>
<b>2</b>	<b>BAGGRUND FOR MILJØTILLADELSE</b> .....	<b>6</b>
2.1	DATABLAD.....	6
2.2	BAGGRUND OG HISTORIK .....	6
<b>3</b>	<b>TILLADELSE</b> .....	<b>8</b>
3.1	BESKRIVELSE AF PROJEKTET .....	8
3.2	SUPPLERENDE OPLYSNINGER.....	9
3.3	FORUDSÆTNINGER.....	9
<b>4</b>	<b>VILKÅR FOR MILJØTILLADELSEN</b> .....	<b>10</b>
4.1	PRODUKTIONSAREALER OG OPBEVARINGSLAGRE .....	10
4.2	DRIFT OG INDRETNING .....	10
4.3	LANDSKABSINTERESSER .....	11
4.4	AMMONIAKREDUCERENDE TILTAG .....	11
4.5	OPBEVARING OG HÅNDTERING AF HUSDYRGØDNING .....	11
4.6	LUGT.....	11
4.7	STØJ OG VIBRATIONER .....	12
4.8	STØV .....	12
4.9	SKADEDYR .....	13
4.10	SPILEDEVAND, OVERFLADEVAND OG RESTVAND .....	13
4.11	OPLAG AF OLIE, PESTICIDER OG ØVRIGE KEMIKALIER .....	13
4.12	LYS .....	13
4.13	EGENKONTROL.....	13
4.14	UHELD OG RISICI .....	13
4.15	OPHØR.....	13
<b>5</b>	<b>KLAGEVEJLEDNING</b> .....	<b>14</b>
<b>6</b>	<b>OFFENTLIGGØRELSE</b> .....	<b>15</b>
<b>7</b>	<b>MILJØTEKNISK BESKRIVELSE OG VURDERING</b> .....	<b>16</b>
7.1	BELIGGENHED.....	16
7.2	AFSTANDSKRAV .....	17
7.3	LANDSKAB OG KULTURMILJØ .....	17
7.4	SAMDRIFT .....	19
7.5	BIAKTIVITETER .....	19
7.6	INDRETNING .....	19
7.7	PRODUKTIONSAREALERS OG OPBEVARINGSLAGRES STØRRELSE.....	21
7.8	FORBRUG AF VAND OG ENERGI .....	23
7.9	AFFALD.....	23
7.10	OPLAG AF DIESEL- OG FYRINGSOLIE .....	24
7.11	HUSDYRGØDNING - PRODUKTION, OPBEVARING OG UDBRINGNING .....	24
7.12	ENSILAGE- OG FODEROPBEVARING.....	26
7.13	LUGT.....	27
7.14	TRANSPORT.....	28
7.15	STØJ, RYSTELSER OG STØV .....	29
7.16	SKADEDYR.....	31
7.17	DØDE DYR .....	31
7.18	LYS .....	31
7.19	SPILEDEVAND .....	31
7.20	DRIFTSFORSTYRRELSER ELLER UHELD .....	34
7.21	BESKYTTEDE NATUROMRÅDER OMKRING HUSDYRBRUGET - AMMONIAK .....	35
7.22	PÅVIRKNING AF "BILAG IV ARTER" .....	40

7.23	BAT – AMMONIAK .....	41
7.24	SAMLET BAT-VURDERING .....	43
<b>8</b>	<b>EGENKONTROL.....</b>	<b>44</b>
<b>9</b>	<b>ALTERNATIVE MULIGHEDER.....</b>	<b>44</b>
<b>10</b>	<b>NABO- / PARTSHØRING.....</b>	<b>44</b>
<b>11</b>	<b>SAMLET VURDERING .....</b>	<b>44</b>
	<b>BILAG 1 – FÆRDIGMELDINGSSKEMA.....</b>	<b>46</b>

# 1 Indledning

Denne miljøtilladelse fastlægger de vilkår, der skal gælde for en udvidelse af husdyrbruget på Moesgårdvej 13, 6800 Varde i Varde Kommune. Vilkårene sikrer, at udvidelse og drift af husdyrbruget kan ske uden at påvirke miljøet væsentligt.

Miljøet skal i denne sammenhæng forstås som omgivelserne i bred forstand, herunder befolkning, flora og fauna, vandmiljø, landskab og kulturhistorie samt ressourceforbrug.

I forbindelse med udarbejdelse af udkast til miljøtilladelse, har Varde Kommune udarbejdet en miljøteknisk beskrivelse og vurdering af det ansøgte projekt. Denne danner baggrund for afgørelsen, herunder de stillede vilkår, som fremgår af afsnit 4.

Udkast til afgørelse har været sendt i parts/nabohøring i 14 dage, hvor der var mulighed for at komme med synspunkter, kommentarer eller indsigelser til projektet.

Udkast til afgørelse skal give offentligheden og beslutningstagerne et fælles grundlag for at debattere projektet, inden der tages endelig stilling til, om det skal kunne realiseres.

Når høringsperioden er slut vil alle indkomne bidrag blive vurderet af Varde Kommune, inden der tages stilling til om der kan meddeles miljøtilladelse.

Copyright på kort: Geodatastyrelsen, SDFE, Hexagon, Varde Kommune.

## 2 Baggrund for miljøtilladelse

### 2.1 Datablad

Ejer:	Thomas Vestergaard, tlf. 2028 0349, e-mail <a href="mailto:info@lynepotatis.dk">info@lynepotatis.dk</a>
Ansøger:	Woudstra-Streefkerk Holding ApS, Moesgårdvej 13, 6800 Varde, tlf. 2216 4257, e-mail <a href="mailto:moesgaard13@hotmail.com">moesgaard13@hotmail.com</a>
Kontaktperson:	Diek Bernardus Streefkerk, tlf. 2216 4257, e-mail <a href="mailto:moesgaard13@hotmail.com">moesgaard13@hotmail.com</a>
Husdyrbrugets navn og adresse:	Moesgårdvej 13, 6800 Varde
Ejerlav og matrikel nr.:	Moesgård, Horne, matrikel nr. 1f
Virksomhedens art:	Kvægbrug
Ejendomsnummer:	9647294
CHR-nummer:	44678
CVR-nummer:	44182726
Konsulent:	Vestjysk, Rikke Ilsøe Mogensen, tlf. 9681 4223, e-mail <a href="mailto:rim@vestjysk.dk">rim@vestjysk.dk</a>
Tilsynsmyndighed:	Varde Kommune
Er husdyrbruget et IE-brug:	Nej
Ansøgning:	Skema nr. 226.995, version 5, indsendt den 28. august 2024
Udkast i nabohøring:	28. august 2024 – 16. september 2024
Godkendelsesdato:	17. september 2024

### 2.2 Baggrund og historik

I forbindelse med byggesag i 2007 er der givet tilladelse til 80 køer, 72 kvier (6-28 mdr.) og 18 kalve (0-6 mdr.) alle af tung race.

20. maj 2015 fik husdyrbruget i en § 31 anmeldelse lov til at skifte dyretyperne i de eksisterende stalde. Der blev skiftet fra 80 køer, 72 kvier (6-28 mdr.) og 18 kalve (0-6 mdr.) alle af tung race til 103 køer, tung race, 25 småkalve (0-3,5 mdr.) tung race, 40 producerede tyrekalve (40-55 kg), tung race og 4 kvier (26-27 mdr.).

23. juli 2021 fik husdyrbruget i en § 11 anmeldelse lov til at udvide eksisterende plansilo med to ekstra plansiloer hver på 10x30 m, i alt 600 m<sup>2</sup>. Derudover etableres minimum 2 m randzone omkring siloerne. Der etableres en opsamlingsbeholder til vand fra plansiloerne.

Woudstra-Streefkerk Holding ApS har nu søgt om miljøtilladelse på baggrund af et ønske om at overgå til ny miljøregulering med produktionsarealer for kvægproduktionen på Moesgårdvej 13, 6800 Varde. I forbindelse med udvidelsen søges om en ny kalveplads på ca. 298 m<sup>2</sup> med et produktionsareal på 100 m<sup>2</sup> kalvehytter, etablering af 12 m<sup>2</sup> kalvehytter ved stalden, lovliggørelse af ny ædeplads til stald 1 med 160 m<sup>2</sup> produktionsareal ved nyt udvendigt foderbord. Herudover lovliggøres udvidelse af produktionsarealet i stald 1 med 25 m<sup>2</sup> ved at et eksisterende foderbord er fjernet og omdannet til gangareal for dyrene. Der ændres ellers ikke i staldindretningen på ejendommen.

Gødningsandelen på møddingspladsen udvides i ansøgt drift til 50 m<sup>2</sup>, så det passer med virkeligheden, der ændres ikke fysisk på møddingspladsen i forbindelse med udvidelsen. Der er udelukkende tale om, at der må opbevares en større mængde gødning på eksisterende møddingsplads.

Ansøgningen er modtaget af Varde Kommune den 20. juli 2021. Ansøgningen har afventet ændringer fra ansøger og er genindsendt den 16. februar 2024 hvor sagsbehandlingstiden er nulstillet på grund af ændringer i det ansøgte.

I forbindelse med sagsbehandlingen er der indhentet supplerende oplysninger.

### 3 Tilladelse

Varde Kommune har afgjort, at husdyrbruget på Moesgårdvej 13, 6800 Varde kan udvides som ansøgt. Der er nærmere redegjort for de vurderinger der ligger til grund for afgørelsen i den miljøtekniske beskrivelse og vurdering.

Miljøtilladelsen meddeles efter § 16b i "Bekendtgørelse af lov nr. 520 af 1. maj 2019 om husdyrbrug og anvendelse af gødning m.v." herefter benævnt husdyrbrugloven, på en række nærmere angivne vilkår i afsnit 4.

Husdyrbruget skal til enhver tid leve op til gældende regler i love og bekendtgørelser – også selvom disse regler eventuelt måtte være skærpede i forhold til denne afgørelse.

Det skal i øvrigt bemærkes, at tilladelser og godkendelser der vedrører anden lovgivning, for eksempel byggetilladelse, skal indhentes særskilt.

Henvendelse om afgørelsen kan ske til Varde Kommune, Erhvervscenteret - Landbrug.

Eventuelle udvidelser og ændringer af husdyrbrugets anlæg, som ikke fremgår af denne afgørelse, skal meddeles til – og godkendes af Varde Kommune inden disse gennemføres.

I henhold til husdyrbruglovens § 59a bortfalder tilladelsen, hvis den ikke er udnyttet, inden 6 år efter den er meddelt. Hvis en del af tilladelsen ikke er udnyttet, bortfalder tilladelsen for denne del.

#### 3.1 Beskrivelse af projektet

Ind til nu har det godkendte dyrehold været fastlagt ved en anmeldelse af skift i dyretype fra 2015. Der har været tilladelse til 103 stk. køer, 4 stk. kvier (26-27 mdr.), 25 stk småkalve (0-3,5 mdr) og 40 producerede tyrekalve (40-55 kg).

Ifølge den nugældende husdyrbrugslov skal der ikke længere søges om og gives godkendelse til et bestemt dyrehold, men om et bestemt produktionsareal, det vil sige det areal, som dyrene på husdyrbruget kan opholde sig på.

Der etableres en ny kalveplads på ca. 298 m<sup>2</sup> med 100 m<sup>2</sup> kalvehytter, ny ædeplads på 160 m<sup>2</sup> ved udvendigt foderbord til stald 1 (lovliggørelse), 12 m<sup>2</sup> kalvehytter placeret på beton over fortank til stald (lovliggørelse). Herudover udvides produktionsarealet i stald 1 med 25 m<sup>2</sup> ved at et eksisterende foderbord fjernes og omdannes til gangareal for dyrene (lovliggørelse). Herudover ændres der ikke på staldindretningen.

Gødningsandelen på eksisterende møddingsplads er udvidet til 50 m<sup>2</sup> i ansøgt drift, så mængden af opbevaret gødning passer bedre med virkeligheden. Der sker ikke fysisk ændring af møddingspladsens størrelse.

Der søges om følgende produktionsarealer:

Stald 1: Malkekøer, kvier og stude. Sengestald med spalter (kanal, bagskyl eller ringkanal) 610 m<sup>2</sup>

Malkekøer, kvier og stude. Sengestald med spalter (kanal, bagskyl eller ringkanal) 25 m<sup>2</sup> **(Nyt)**

Alle kvæg. Dybstrøelse 95 m<sup>2</sup>

Malkekøer, kvier og stude. Fast drænet gulv med skraber og ajlefløb 160 m<sup>2</sup> **(Nyt foderbord)**

Stald 2: Alle kvæg, Sengestald med spalter (bagskyl eller ringkanal) 145 m<sup>2</sup>

Alle kvæg, Dybstrøelse 105 m<sup>2</sup> (heraf 1 m<sup>2</sup> nyt)

Bygning 5, kalvehytter: Kalve, (under 6 mdr.). Dybstrøelse 100 m<sup>2</sup> **(Nyt)**



Bygning 14, kalvehytter Kalve, (under 6 mdr.). Dybstrøelse 12 m<sup>2</sup> **(Nyt)**

Der er i juli 2021 truffet afgørelse om anmeldelse af etablering af ensilageplads på ca. 600 m<sup>2</sup> hvorfra det er godkendt at vand ledes til buffertank på minimum 50 m<sup>3</sup>.

### **3.2 Supplerende oplysninger**

I forbindelse med sagsbehandlingen har Varde Kommune orienteret og indhentet oplysninger fra følgende:

- Interne høringer i Varde Kommune
- Nabohøring ved berørte naboer

### **3.3 Forudsætninger**

Varde Kommune forudsætter, at projektet gennemføres og drives som beskrevet i ansøgningen, og at den generelt gældende lovgivning overholdes.

Miljøtilladelsen meddeles på vilkår, der sikrer at kravene i § 27 i husdyrbrugloven opfyldes. Der stilles derfor følgende vilkår til husdyrbrugets anlæg:

## 4 Vilkår for miljøtilladelsen

### 4.1 Produktionsarealer og opbevaringslagre

- a. Husdyrbruget må maksimalt have produktionsarealer og arealer med gødningsopbevaring, som det fremgår af Tabel 1, og beliggende, som det fremgår af Figur 3, Figur 4 og Figur 5.

### 4.2 Drift og indretning

- a. Husdyrbrugets drift og indretning skal være i overensstemmelse med de oplysninger der fremgår af den miljøtekniske beskrivelse, medmindre andet fremgår af afgørelsens vilkår.
- b. De vilkår der vedrører driften, skal være kendt af de ansatte/andre der er beskæftiget med den pågældende del af driften. Et eksemplar af miljøtilladelsen skal til enhver tid være tilgængeligt for de personer, der har ansvaret for husdyrbrugets daglige drift.
- c. Senest 2 måneder efter at du har etableret ensilageplansiloen (byg 8 jf. Figur 3), skal du anmelde det til Varde Kommune, som så registrerer det i BBR. (Skema til færdigmelding er vedhæftet).
- d. Ensilagepladsen (byg 8 jf. Figur 3) skal etableres i henhold til Landbrugets Byggeblad 103-09-02 og afløbssystemet skal dimensioneres og udføres ifølge DS 432 Norm for afløbsinstallationer.
- e. Senest 14 dage efter afgørelsesdato for denne miljøtilladelse, skal du til Varde Kommune indsende følgende materiale vedrørende opsamlingsbeholder til restvand (byg 4 jf. Figur 3):
  - Dokumentation for at beholderen inklusiv rørføring opføres i henhold til reglerne i husdyrgødningsbekendtgørelsen, herunder styrke, tæthed og bestandighed.
  - Målfaste tegninger af beholderen inklusiv højde samt rørføring til- og fra tanken

og anmelde etablering af beholderen til Varde Kommune, som så registrerer det i BBR. (Skema til færdigmelding vedhæftet). Ovenstående oplysninger skal medsendes færdigmeldingen, hvis de ikke tidligere er fremsendt til Varde Kommune.

- f. Afløb og rørføring til gyllebeholder / opsamlingsbeholder til restvand skal udføres af en autoriseret kloakmester.
- g. Erklæring fra aut. kloakmester skal indsendes sammen med færdigmelding af opsamlingsbeholder til restvand til BBR.
- h. Rørføringen til gylletanken fra opsamlingsbeholderen til restvand må ikke bestå af udlagte slanger, men skal være udført af en autoriseret kloakmester. Indføringen til gylletanken skal være fast forankret til gylletanken og udført så kravene i husdyrgødningsbekendtgørelsen overholdes og flydelaget ikke brydes.
- i. Kalvepladsen (byg 5 jf. Figur 3) skal have et jævnt fald på mindst 1 % mod afløb. Der skal på de sider omkring kalvepladsen, som ikke grænser op til plansilo, være en 2 m bred randbelægning med 3 % fald indad, eller alternativt en forhøjning på mindst 10 cm, som kan forhindre, at husdyrgødning løber ud på jorden.
- j. Afløb og rørføring fra kalveplads skal udføres af en autoriseret kloakmester.
- k. Erklæring fra aut. kloakmester skal indsendes sammen med færdigmelding af kalveplads til BBR senest 2 måneder efter etablering.
- l. Det udvendige foderbord skal alle steder etableres med fald ind mod stalden, så der ikke kan løbe vand fra foderbordet og ud på jorden/området omkring foderbordet. Alternativt skal der på de tre sider som ikke grænser op til stalden etableres en tæt forhøjning på mindst 10 cm, som kan forhindre at væske og foderrester fra foderbordet løber ud på jorden.

- m. Der skal etableres afløb til gyllesystemet eller anden opsamling i den lavest liggende ende af det udvendige foderbord.
- n. Der må ikke kunne løbe vand fra jorden/området omkring stalden/foderbordet ind på det udvendige foderbord.

### 4.3 Landskabsinteresser

- a. Placering, udformning, arkitektur og materialevalg af nybyggeri skal følge beskrivelsen i den miljøtekniske redegørelse.
- b. Bygningerne skal opføres i afdæmpede farver og i ikke-reflekterende materialer.
- c. Der skal etableres et afskærmende 3-rækket læhegn langs øst siden af ny plansilo (bygning 8 jf. Figur 3). Læhegnet skal placeres med op til 4 meters afstand til færdig siloudvidelse, med et overlap i begge ender i forhold til hjørnet på siloanlægget, som vist på Figur 2. Beplantningen skal bestå af hjemmehørende arter, der egner sig til etablering i det åbne land, og skal være etableret senest 31. december året efter ensilagepladsen er etableret. Beplantningen skal vedligeholdes og bevares fremadrettet.

### 4.4 Ammoniakreducerende tiltag

#### Fast drænet gulv

- a. Gangarealet på udendørs ædeplads (byg. 3 jf. Figur 3) skal være indrettet med faste, drænedede gulve med skraber.
- b. Gulve støbt på stedet skal være dimensioneret med et fald på minimum 1,5 % mod gulvmidte. Præfabrikerede gulve skal have et fald på minimum 1,0 % mod gulvmidte.
- c. Gulvet skal være udført med ajlefløb. Lysningsarealet til ajlefløb/gylleopsamling må maksimalt udgøre 5 % af det samlede gangareal i bygning 3 jf. Figur 3.
- d. Der skal hver dag foretages skrabninger hver anden time. Skraberer skal være automatisk og forsynet med timer. Skraberer må ikke erstattes af manuel skrabning.
- e. Skraberer skal vedligeholdes i overensstemmelse med producentens vejledning. Vejledningen skal opbevares på husdyrbruget.
- f. Enhver form for driftsstop skal noteres i logbog med angivelse af årsag og varighed. Tilsynsmyndigheden skal underrettes ved driftsstop, der har en varighed af mere end 5 dage.
- g. Logbog, servicefaktura, registrering fra datalogger eller lignende, der dokumenterer, at skraberer er i drift og vedligeholdes, skal opbevares på husdyrbruget i mindst fem år og forevises på tilsynsmyndighedens forlangende.

### 4.5 Opbevaring og håndtering af husdyrgødning

- a. Påfyldning af gylle til gyllevogn og lignende skal altid ske under opsyn.
- b. Sand, som har været brugt som strøelse i senge, kælvnings- og sygebokse m.m. skal efter endt brug behandles og opbevares som fast husdyrgødning på møddingsplads og skal overdækkes med vandtæt materiale. Alternativt kan sandet opbevares i en lukket og tæt container, der er placeret på et befæstet areal med afløb til gyllesystemet.

### 4.6 Lugt

- a. Hele husdyrbruget og dets omgivelser skal renholdes således, at lugtgener begrænses mest muligt.

- b. Såfremt tilsynsmyndigheden skønner, at lugtgener i omgivelserne vurderes at være væsentligt større end der kan forventes ifølge grundlaget for miljøvurderingen, skal husdyrbruget lade foretage undersøgelse af muligheder for begrænsning af lugtkilder og/eller behandling af afkastluften. Undersøgelsens omfang vil blive fastsat af tilsynsmyndigheden på baggrund af en konkret vurdering af sagen. Lugtundersøgelser kan maksimalt kræves én gang pr. år. Virksomheden afholder selv omkostningerne til dokumentation, undersøgelser og målinger.

## 4.7 Støj og vibrationer

- a. Husdyrbrugets bidrag til støjbelastningen må, ved udendørs opholdsarealer ved boliger beliggende i landzone uden for eget skel, ikke overskride de anførte værdier 1,5 meter over terræn i frit felt:

Tidspunkt	Støjgrænser	Reference tidsrum
<b>Dag</b>		
Mandag - fredag kl. 07 - 18	55 dB(A)	8 timer
Lørdag kl. 07 - 14	55 dB(A)	7 timer
Lørdag kl. 14 - 18	45 dB(A)	4 timer
Søn- og helligdag kl. 07 - 18	45 dB(A)	8 timer
<b>Aften</b>		
Alle dage kl. 18 - 22	45 dB(A)	1 time
<b>Nat</b>		
Alle dage kl. 22 - 07	40 dB(A)	½ time

### Støjgrænser

- b. Støjens maksimalværdi må om natten ikke overstige ovenstående grænseværdier med mere end 15 dB(A) ved alle beboelser.
- c. Ved dokumentation for overholdelse af støjvilkår skal der ses bort fra kortvarig sæsonafhængig kørsel udenfor husdyranlægget f.eks. pløjning og høst.
- d. Hvis tilsynsmyndigheden vurderer det nødvendigt, skal husdyrbruget dokumentere, at støjvilkåret er overholdt. Dokumentationen skal belyse støjbelastningen med husdyrbruget i fuld repræsentativ drift. Dette kan dog højst kræves en gang årligt, såfremt ovennævnte støjgrænser overholdes.

Dokumentationen skal ske i form af resultat af en støjmåling udført efter retningslinjerne i Miljøstyrelsens vejledning nr. 5 og 6/1984, eller efter en beregning udført efter den nordiske beregningsmetode for ekstern støj fra virksomheder jf. Miljøstyrelsens vejledning nr. 5/1993. Ved ændringer skal den nyeste vejledning anvendes.

Er dokumentationen udført som beregning, skal den indeholde de oplysninger om beregningsforudsætningerne, som er nødvendige for vurdering af rigtigheden af beregningsresultaterne. Er dokumentationen udført som måling, skal driftsforholdene under målingen beskrives. Som udgangspunkt accepteres en ubestemthed på de målte eller beregnede støjbelastninger på max. +/- 3 dB(A).

- e. Målingerne eller beregningerne skal udføres af en person eller et laboratorium, som er akkrediteret af DANAK eller godkendt af Miljøstyrelsen til "Måling - ekstern støj".
- f. Resultaterne skal sendes til tilsynsmyndigheden senest 1 måned efter målingernes gennemførelse.

## 4.8 Støv

- a. Drift af anlægget må ikke medføre væsentlige støvgener uden for husdyranlægget.

## 4.9 Skadedyr

- a. Der skal på husdyrbruget foretages effektiv fluebekæmpelse i overensstemmelse med de til enhver tid nyeste retningslinjer fra Aarhus Universitet, Institut for Agroøkologi.
- b. Opbevaring af foder skal ske på en sådan måde, at der ikke opstår risiko for tilhold af skadedyr.

## 4.10 Spildevand, overfladevand og restvand

- a. Overfladevand fra befæstede arealer, som kan være forurenede med næringsstoffer, skal opsamles og udbringes i henhold til gældende regler.
- b. Tagbrønde og brønde i øvrigt indenfor en afstand på 15 meter fra stalde skal hæves minimum 10 cm over terrænet, når de fører til dræn eller vandløb.
- c. Al overfladevandet fra hele møddingspladsen og kalvepladsen (bygning 9 og 5 jf. Figur 3) skal ledes til gyllebeholder.
- d. Størrelse af det areal der udsprinkles restvand på skal i m<sup>2</sup> være mindst lige så stort som det areal, der opsamles restvand fra.
- e. Der må ikke løbe restvand væk fra de arealer, der udsprinkles restvand på.
- f. Der må ikke være vandløb, grøfter, drænbrønde eller borer indenfor 15 m fra det område, hvor der udsprinkles restvand.
- g. Da opsamlingsbeholderen til restvand ikke overholder den dimensionering, som fremgår af byggeblad 103.09-05, skal der etableres en anordning, så restvandet i tilfælde af vandmættet/frosset jord kan pumpes i gyllebeholder.
- h. Overkant af opsamlingsbeholder/pumpebrønd til restvand skal være over niveau for opsamlingsarealet, så der ikke kan ske overløb.

## 4.11 Oplag af olie, pesticider og øvrige kemikalier

- a. Opbevaring af kemikalier, samt spildolie og kemikalieaffald, skal foregå i rum med fast bund og uden mulighed for forurening af jord, afløbssystem, grundvand og vandløb.

## 4.12 Lys

- a. Driften må ikke medføre væsentlige lysgener uden for husdyrbruget.

## 4.13 Egenkontrol

- a. Dokumentation skal opbevares samlet, i papirform eller elektronisk, og være lettilgængelige for tilsynsmyndigheden. Dokumentationen skal fremvises til tilsynsmyndigheden på forlangende og skal gemmes minimum 5 år.

## 4.14 Uheld og risici

- a. Alle uheld og driftsforstyrrelser, herunder evt. spild på udendørs arealer, der kan medføre forurening, skal straks meddeles alarmcentralen (tlf.: 112) og efterfølgende Erhvervscenteret, Varde Kommune (tlf.: 7994 6800).

## 4.15 Ophør

- a. Ved ophør af driften, skal der træffes de nødvendige foranstaltninger for at undgå forureningsfare. Alle opbevaringsanlæg skal tømmes og rengøres, og husdyranlægget skal fremstå i miljømæssig god stand.

## 5 Klagevejledning

Afgørelsen kan påklages til Miljø- og Fødevareklagenævnet i henhold til § 76 i Husdyrbrugloven af de klageberettigede, der fremgår af lovens §§ 84-87.

Hvis du ønsker at klage over afgørelsen skal du gøre det elektronisk og direkte til Miljø og Fødevareklagenævnet via Klageportalen. Du kan få adgang til Klageportalen via <https://kpo.naevneneshus.dk>

Din klage skal være modtaget senest den 15. oktober 2024 (4 uger efter offentliggørelsen).

Det er en betingelse for behandling af din klage, at du indbetaler et gebyr.

Vejledning om hvordan du klager og om gebyrordningen kan du finde på <https://kpo.naevneneshus.dk>

Samme sted fremgår det også, at der er visse særlige forhold, som kan begrunde en undtagelse fra kravet om at klage via Klageportalen.

Har du brug for yderligere oplysninger eller hjælp til Klageportalen, kan du kontakte [nh@naevneneshus.dk](mailto:nh@naevneneshus.dk) eller tlf. 7240 5600.

Såfremt afgørelsen ønskes indbragt for domstolene, skal søgsmål være anlagt inden 6 måneder fra afgørelsens offentliggørelse samt være i overensstemmelse med § 26 i forvaltningsloven.

## 6 Offentliggørelse

Offentliggørelse af afgørelsen sker på Digital MiljøAdministration <https://dma.mst.dk/> under "Offentliggørelser", den 17. september 2024.

På Varde Kommunes vegne den 17. september 2024

Mette Ibsen-From

Landbrugsbehandler

### Kopi sendt til:

- Rikke Ilsøe Mogensen, Vestjysk, e-mail: [rim@vestjysk.dk](mailto:rim@vestjysk.dk)
- Styrelsen for Patientsikkerhed, Tilsyn og Rådgivning Vest, Adelvej 34, Tavlov, 7000 Fredericia, e-mail: [trvest@stps.dk](mailto:trvest@stps.dk)
- Danmarks Fiskeriforening, Nordensvej 3, Taulov, 7000 Fredericia, e-mail: [mail@dkfisk.dk](mailto:mail@dkfisk.dk)
- Ferskvandsfiskeriforeningen for Danmark, v. Niels Barslund, Vormstrupvej 2, 7540 Haderup, e-mail: [nb@ferskvandsfiskeriforeningen.dk](mailto:nb@ferskvandsfiskeriforeningen.dk)
- Arbejderbevægelsens Erhvervsråd, Reventlowsgade 14,1, 1651 Kbh.V, e-mail: [ae@ae.dk](mailto:ae@ae.dk)
- Forbrugerrådet, Fiolstræde 17, 1017 Kbh.K, e-mail: [fbr@fbr.dk](mailto:fbr@fbr.dk)
- Rådet for Grøn Omstilling, Kompagnistræde 22, 3.sal, 1208 Kbh.K, e-mail: [info@rgo.dk](mailto:info@rgo.dk)
- Danmarks Sportsfiskerforbund, Skyttevej 5, 7182 Bredsten, e-mail: [lbt@sportsfiskerforbundet.dk](mailto:lbt@sportsfiskerforbundet.dk)
- Danmarks Naturfredningsforening, Masnedøgade 20, 2100 København Ø, e-mail: [dnvarde-sager@dn.dk](mailto:dnvarde-sager@dn.dk)
- Dansk Ornitologisk Forening, Vesterbrogade 140, 1620 Kbh.V, e-mail: [natur@dof.dk](mailto:natur@dof.dk) samt lokalforeningen for sydvestjylland e-mail: [varde@dof.dk](mailto:varde@dof.dk)
- Greenpeace Danmark: [info.dk@greenpeace.org](mailto:info.dk@greenpeace.org)
- Arkvest, [post@arkvest.dk](mailto:post@arkvest.dk)

## 7 Miljøteknisk beskrivelse og vurdering

### Beliggenhed, landskab og kulturmiljø

#### 7.1 Beliggenhed

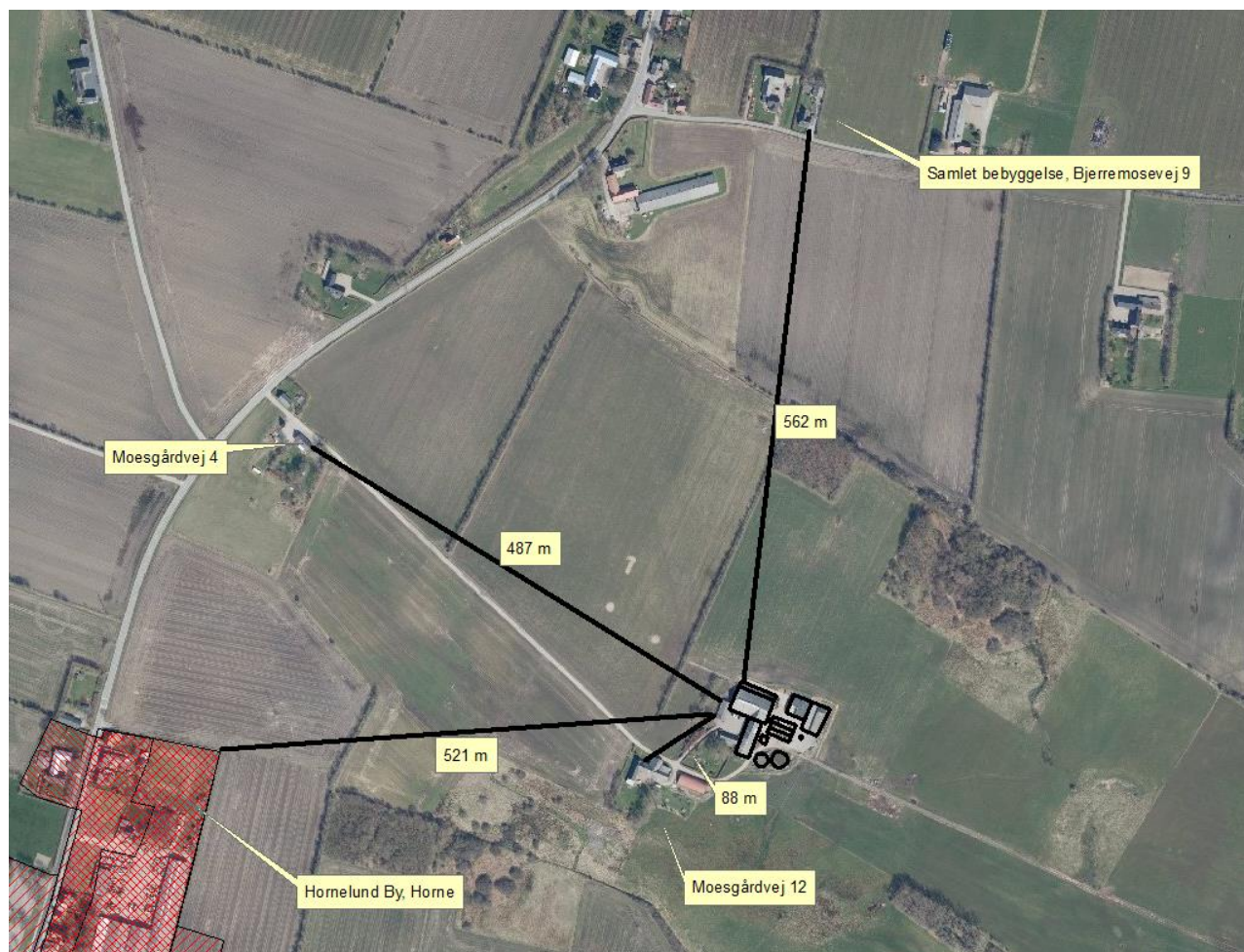
Husdyrbruget ligger på adressen Moesgårdvej 13, 6800 Varde, 521 m nordøst for Horne.

Nærmeste byzone er Hornelund By, Horne, som ligger 521 m sydvest for husdyrbruget, se Figur 1

Nærmeste samlede bebyggelse er Bjerremose, som ligger 562 m nord for husdyrbruget, se Figur 1.

Nærmeste nabo uden landbrugspligt, Moesgårdvej 4 er beliggende ca. 487 m nordvest for husdyrbruget, se figur 1.

Nærmeste øvrige nabobeboelse er Moesgårdvej 12, som har landbrugspligt og ligger cirka 88 m sydvest for husdyrbruget. Se figur 1.



**Figur 1 Husdyrbruget i forhold til byzone, samlet bebyggelse og nærmeste naboer.**

Varde Kommune vurderer at beliggenheden er tilstrækkeligt beskrevet.



## 7.2 Afstandskrav

Afstandskravene i henhold til § 6 i Husdyrbrugloven er overholdt, da husdyrbrugets anlæg ikke er beliggende:

- i et eksisterende eller ifølge kommuneplanens rammedel fremtidigt byzone- eller sommerhusområde
- i et område i landzone, der i lokalplan er udlagt til boligformål, blandet bolig og erhvervsformål eller til offentlige formål med henblik på beboelse, institutioner, rekreative formål og lign.,
- i en afstand mindre end 50 m fra ovennævnte områder eller
- i en afstand mindre end 50 m fra en nabobeboelse.

Alle afstandskrav i henhold til § 8 i husdyrbrugloven er overholdt:

- ikke almene vandforsyningsanlæg (25 m)
- almene vandforsyningsanlæg (50 m)
- vandløb, dræn og søer (15 m)
- offentlig vej og privat fællesvej (15 m)
- levnedsmiddelvirksomhed (25 m)
- beboelse på samme ejendom (15 m)
- naboskel (30 m)

Bygning 2 (Figur 3), som er en eksisterende stald overholder ikke afstandskravet til beboelse på samme ejendom, da stalden er beliggende op ad stuehuset. Da der er tale om en eksisterende lovligt opført bygning vurderer Varde Kommune ikke, at det er nødvendigt at dispensere fra afstandskravet i denne miljøtilladelse.

## 7.3 Landskab og kulturmiljø

I forbindelse med sagsbehandlingen er husdyrbrugets beliggenhed i forhold til udpegningerne i Varde Kommunes Kommuneplan 2021 samt andre udpegninger blevet gennemgået. Husdyrbrugets anlæg ligger **indenfor** Landzone

- Landzone
- Overgangslandskab
- Særligt værdifuldt landbrugsområde
- Skovrejsningsområde
- Jordforurening V2

Af Kommuneplan 2021 for Varde Kommune fremgår det blandt andet, at

Anvendelse af reflekterende materialer i **det åbne land** (Landzone) skal søges begrænset og om nødvendigt afskærmes.

I **overgangslandskaber** skal nye bygninger, anlæg og beplantning, der visuelt vil opleves fra dal- eller kystlandskaber tilpasses landskabets karakter, særligt med hensyn til beplantning, placering, udformning og materialevalg.

I **særligt værdifulde landbrugsområder** skal det sikres, at arealerne kan anvendes længst muligt til landbrugsmæssige formål før overgangen til anden anvendelse.

I **særligt værdifulde landbrugsområder** med **skovrejsningsinteresser** har skovrejsning høj prioritet.

I **særligt værdifulde landbrugsområder** beliggende i **beskyttede landskabstyper**, skal etableringen af nye bygninger og anlæg, der er nødvendige for landbrugets drift, ske i overensstemmelse med retningslinjerne for den pågældende landskabstype.

Det nærmeste beskyttede sten- eller jorddige ligger i et markskel ca. 60 meter vest for husdyrbruget, og berøres ikke af udvidelsen.

Nybyggeriet sker udenfor beskyttelseslinje for fredede fortidsminder, å-beskyttelseslinje, sø-beskyttelseslinje, strand-beskyttelseslinje, skov-byggelinje.

Ejendommen er placeret oppe på et terræn skrånende mod engarealerne mod syd og sydøst i retning mod Bjerremose Bæk. Grundet placeringen er ejendommen visuelt eksponeret for dallandskabet. De nye byggerier ligger i tilknytning til de eksisterende bygninger. Udvidelsen til foderbordet bliver uden tag. Ny kalveplads etableres omkring eksisterende mindre plansilo.

Der er truffet afgørelse om anmeldelse af ny plansilo på 600 m<sup>2</sup> i juli 2021. Det fremgår af afgørelsen at der skal etableres et nyt læhegn øst for ny ensilageplads, med op til 4 meters afstand til færdig siloudvidelse, samt med et overlap i begge ender ift. hjørnet på siloanlægget. Læhegnet er tænkt som et almindeligt 3-rækket læhegn, bestående af hjemmehørende arter, der egner sig til etablering i det åbne land. Etableringen af det 3-rækkede læhegn skal ske senest den 31. december året efter etableringen af plansiloen. Læhegnet skal bevares og vedligeholdes fremadrettet.

Da nybyggeriet planlægges nord for eksisterende bygninger, vurderes det ikke at øge eksponeringen mod dallandskabet og Bjerremose Bæk. På baggrund af dette stilles der ikke krav om yderligere beplantning. Der stilles vilkår om etablering af læhegn øst for plansiloen jf. figur 2, som forudsat i anmeldelse af ensilageplads fra 2021.



**Figur 2 Krav om etablering af et 3-rækket læhegn øst for ny ensilageplads senest den 31. december året efter etableringen, som bevares og vedligeholdes fremadrettet.**

Varde Kommune vurderer at

- alle nybyggerierne er erhvervsmæssigt nødvendige for landbrugsdriften
- udvidelsen ikke er i strid med Kommuneplan 2021 for Varde Kommune
- det samlede bygningsanlæg vil fremstå som en driftsmæssig enhed
- de nye driftsbygninger, ved overholdelse af de stillede vilkår, ikke ændrer væsentligt på oplevelsen af landskabet, samt at det ikke vil få indflydelse på det udpegede kulturmiljø
- at udvidelsen, og de deraf følgende ændringer i området, ikke vil være i strid med hensynet til kulturhistoriske interesser.

Varde Kommune stiller af hensyn til landskabsinteresser vilkår om at bygningerne skal opføres i afdæmpede farver og i ikke-reflekterende materialer.

## Husdyrhold og drift

### 7.4 Samdrift

Ansøger oplyser at der ikke er samdrift med andre ejendomme.

### 7.5 Biaktiviteter

Ansøger oplyser at:

Der er ingen biaktiviteter på husdyrbruget.

### 7.6 Indretning

Oversigt over husdyrbrugets bygninger fremgår af Figur 3.

Udvidelsen af husdyrbruget sker ved at udvide eksisterende kostald (byg 1) med nyt foderbord på 160 m<sup>2</sup> (byg 3) samt udvide produktionsarealet med 25 m<sup>2</sup> i bygning 1 ved at et eksisterende foderbord fjernes og omdannes til gangareal for dyrene. Ændringerne lovliggøres med denne miljøtilladelse. Herudover etableres en ny kalveplads på ca. 298 m<sup>2</sup> hvoraf 100 m<sup>2</sup> benyttes til produktionsareal og der opstilles 12 m<sup>2</sup> kalvehytte på befæstet areal.

Der er i juli 2021 truffet afgørelse om anmeldelse af etablering af ensilageplads på ca. 600 m<sup>2</sup> hvorfra det er oplyst, at vand ledes til buffertank på minimum 50 m<sup>3</sup>. Plansilo og buffertank indgår også i denne godkendelse. Buffertanken er dog ikke etableret på 50 m<sup>3</sup>.



Figur 3 Oversigt over husdyrbrugets bygninger.

Produktionsarealet er opmålt af ansøger og rådgiver. Nakkebomsarealet er fraregnet i alle stalde i ansøgt drift, nudrift og 8-års driften.

### **Bygning 1**

Ældre eksisterende staldbygning på ca. 992 m<sup>2</sup> med naturlig ventilation. Produktionsarealet i bygningen udvides med 25 m<sup>2</sup>, da et eksisterende foderbord fjernes og omdannes til gangareal for dyrene. Udvidelsen lovliggøres i denne miljøtilladelse. Ansøger oplyser: *For at få den optimale løsning i forbindelse med gyllehåndteringen er der etableret spalter på de 25 m<sup>2</sup>. Det har ikke teknisk været muligt at etablere fast drænet gulv på arealet.* Det er i ansøgningen opgivet, at der ønskes mulighed for at opstalde:

- Malkekøer, kvier og stude. Sengestald med spalter (kanal, bagskyl eller ringkanal) 610 m<sup>2</sup>
- Malkekøer, kvier og stude. Sengestald med spalter (kanal, bagskyl eller ringkanal) 25 m<sup>2</sup> (**Nyt**)
- Alle kvæg. Dybstrøelse 95 m<sup>2</sup>

### **Bygning 2**

Eksisterende ældre staldbygning på ca. 543 m<sup>2</sup> med naturlig ventilation. Det er i ansøgningen opgivet, at der ønskes mulighed for at opstalde

- Alle kvæg, Sengestald med spalter (bagskyl eller ringkanal) 145 m<sup>2</sup>
- Alle kvæg, Dybstrøelse 105 m<sup>2</sup> (**1 m<sup>2</sup> nyt**)

### **Bygning 3**

Nyt udvendigt foderbord på 160 m<sup>2</sup>. Foderbordet lovliggøres i forbindelse med denne miljøtilladelse. Der vil ikke blive etableret tag over foderbordet. Der er etableret en ca. 1 m bred mandskabsgang mellem staldbygningen og den udendørs ædeplads. Det er i ansøgningen opgivet, at der ønskes mulighed for følgende produktionsareal

- Malkekøer, kvier og stude. Fast drænet gulv med skraber og ajlefløb 160 m<sup>2</sup> (**Nyt**)

Da der ansøges om fast drænet gulv med ajlefløb er kravet, at gulvet skal skrubes minimum hver 2. time. Der skal derfor etableres automatisk skraber, det er IKKE tilstrækkeligt at skrabe manuelt.

### **Bygning 4**

Buffertank der ved anmeldelse af plansilo d. 23. juli 2021 er oplyst, er på minimum 50 m<sup>3</sup>. Vand fra buffertanken udsprinkles. Det er nu oplyst, at tanken er etableret 4 m dyb. Den er ca. 1,65 m i diameter. Tanken er derved ca. 8,5 m<sup>3</sup>. Da tanken er etableret væsentlig mindre end tidligere oplyst stilles der vilkår om, at der skal monteres en anordning, så vand fra tanken kan pumpes automatisk til gylletanken.

### **Bygning 5**

Ny plads til kalvehytter på ca. 298 m, pladsen etableres på hver side af plansilo (byg 6). Afløb fra pladsen ledes til gyllesystemet. Pladsen skal have et jævnt fald på mindst 1 % mod afløb. Der skal på de sider omkring kalvepladsen, som ikke grænser op til plansilo, være en 2 m bred randbelægning med 3 % fald indad, eller alternativt en forhøjning på mindst 10 cm, som kan forhindre, at husdyrgødning løber ud på jorden. Det er i ansøgningen opgivet, at der ønskes mulighed for følgende produktionsareal

- Kalve, (under 6 mdr.). Dybstrøelse 100 m<sup>2</sup>

### **Bygning 6**

Eksisterende plansilo med afløb til gyllesystemet.

### **Bygning 7**

Eksisterende plansilo med afløb til buffertank til overfladevand.

### **Bygning 8**

Plansilo godkendt ved anmeldelse d. 23. juli 2021. Siloen består af to siloer der hver er 10 m x 30 m, i alt 600 m<sup>2</sup>. Herudover etableres minimum 2 m randzone rundt om plansiloen. Vand fra plansiloen ledes til opsamlingsbeholder, hvorfra det udsprinkles.

### **Bygning 9**

Eksisterende møddingsplads på ca. 56 m<sup>2</sup> med en gødningsandel på 50 m<sup>2</sup>. Afløb fra møddingpladsen ledes til gyllesystem.

### Bygning 10

Eksisterende gyllebeholder fra 1986 på 573 m<sup>3</sup> med en overflade på 139 m<sup>2</sup>.

### Bygning 11

Eksisterende gyllebeholder fra 1994 på 780 m<sup>3</sup> med en overflade på 198 m<sup>2</sup>.

### Bygning 12

Eksisterende maskinhus, garage mv.

### Bygning 13

Stuehus.

### Bygning 14

Kalveplads med afløb til fortank. Det er i ansøgningen opgivet, at der ønskes mulighed for følgende produktionsareal

-Kalve, (under 6 mdr.). Dybstrøelse 12 m<sup>2</sup>



Figur 4 Beliggenhed af produktionsarealer i eksisterende staldbygninger.

Varde Kommune vurderer at indretningen er tilstrækkelig beskrevet.

Der stilles vilkår om, at husdyrbrugets indretning og drift skal være i overensstemmelse med de oplysninger der fremgår af denne miljøtekniske beskrivelse.

## 7.7 Produktionsarealers og opbevaringslagres størrelse

I tabel 1 ses produktionsarealets størrelse for 8 år siden, som nuværende drift og som ansøgt drift.

Bygning	Staldsystem / type af opbevaringsanlæg	Dyre-type / gødningstype	8 årsdrift, m <sup>2</sup>	Nudrift, m <sup>2</sup>	Ansøgt, m <sup>2</sup>
1	Sengestald med spalter (kanal, bagskyl eller ringkanal)	Malkekøer, kvier og stude.	610	610	635
1	Dybstrøelse	Alle kvæg	95	95	95
2	Sengestald med spalter (bagskyl eller ringkanal)	Alle kvæg	145	145	145
2	Dybstrøelse	Alle kvæg	104	104	105
3	Fast drænet gulv med skraber og ajlefløb	Malkekøer, kvier og stude	-	-	160
5	Dybstrøelse	Kalve, (under 6 mdr.)	-	-	100
14	Dybstrøelse	Kalve, (under 6 mdr.)	-	-	12
<b>I alt</b>			954	954	1.252
<b>Opbevaringslagre</b>					
9	Møddingsplads	Fast husdyrgødning	35	35	50
10	Gylletank	Flydende	139	139	139
11	Gylletank	Flydende	198	198	198

**Tabel 1 Produktionsarealers og opbevaringslagres størrelse.**



**Figur 5 Placering af produktionsareal og areal til opbevaring af husdyrgødning.**

Produktionsarealets størrelse i nudriften og 8 års drift er godkendt i afgørelse om anmeldelse af skift i dyretype d. 20. maj 2015.

Varde Kommune vurderer at produktionsarealet er tilstrækkeligt beskrevet.

## 7.8 Forbrug af vand og energi

Ansøger har oplyst følgende angående forbrug af vand og energi.

### **Vand**

*Der anvendes vand til drikkevand, vask af stalde mv. Der bruges vand fra kommunalt vandværk. Der forventes en stigning i forbruget som følge af denne tilladelse, hovedsagelig af drikkevand.*

*Der benyttes hovedsagelig drikkekar i staldene. Lækager identificeres, stoppes og repareres hurtigst muligt.*

*Der er hele tiden fokus på at minimere vandforbruget, både i forbindelse med daglig drift men også ved udskiftning af teknikker der forbruger vand. Det vurderes derved at brugen af naturressourcer sker på en forsvarlig måde.*

*Bedriftens drikkevandsinstallationer rengøres og efterses jævnligt med henblik på at undgå spild. Evt. lækager identificeres og repareres hurtigst muligt.*

### **Energi**

*På ejendommen anvendes der energi i form af el og dieselolie. Elforbruget anvendes hovedsagligt til belysning, malkebotter, foderfremstilling og udfodring. Af energibesparende teknikker kan nævnes varmegenindvinding fra mælkekøler, løbende udskiftning til LED-belysning, naturlig ventilation og natbelysning. Elforbruget ændres ikke som følge af denne godkendelse.*

*Der vil i fremtiden være fokus på at minimere energiforbrug, både i forbindelse med daglig drift, men også ved udskiftning af teknikker der forbruger energi. Det vurderes derved at brugen af naturressourcen sker på en forsvarlig måde. Det vurderes derfor, at der på ejendommen er fokus på besparelse af energi, og driften af husdyrbruget forventes ikke at medføre væsentlige følgevirkninger for miljøet på baggrund heraf.*

*Det vurderes derfor, at brugen af naturressourcer sker på forsvarlig måde.*

Varde Kommune vurderer, at energi- og vandforbruget er tilstrækkeligt beskrevet.

## 7.9 Affald

Ansøger oplyser følgende:

### **Medicinrester og tom medicinemballage**

*Medicinen opbevares i et køleskab ved tankrum. Eventuelle medicinrester returneres til dyrlæge eller apotek. Det er dog sjældent at det sker, da alt det indkøbte opbruges. Skarpe og spidse genstande opbevares i lukket beholder i stalden, og afleveres til dyrlæge eller på kommunal genbrugsstation.*

### **Affald**

*Affald fra husdyrbrug kan typisk inddeles i følgende affaldsfraktioner*

- *Dagrenovation*
- *Genbrugeligt affald (Pap, papir, jern og metal, tomme olietromler og tanke, tomme plasticsække, paller, malet og lakeret træ).*
- *Farligt affald (lysstofrør og sparepære, spraydåser, oliefiltre, batterier).*
- *Klinisk risikoaffald og medicinrester (skalpeller, kanyler og medicinrester).*
- *Døde dyr som afhentes ad DAKA.*
- *Forbrændingseget affald (halmballesnor, papirsække, gamle frønnede bildæk).*
- *Deponeringseget affald (asbestholdige byggemateriale).*
- *Kanyler og medicinrester afleveres til dyrlæge.*
- *Tom medicinemballage kommes i dagrenovation.*
- *Erhvervsaffald opbevares i container, som tømmes efter behov.*
- *Spildolie opbevares i mindre mængder. Opbevares i maskinhuset på beton uden afløb.*

*Alt affald afskaffes i henhold til kommunens regulativ.*

*Døde dyr samles på opsamlingsplads, indtil afhentning af DAKA. Opsamlingspladsen er indrettet med spalter ved gylletankene.*

*Det vurderes, at håndteringen af affald og restprodukter sker på forsvarlig vis, og at projektet ikke har påvirkninger på omgivelserne.*

### **Olie- og kemikalieaffald**

*Olietanken står på fast bund uden afløb. Der er altid opsugende materiale i nærheden som kan benyttes hvis uheldet er ude. Spildolie opbevares i mindre mængder. Opbevares i maskinhuset på beton uden afløb.*

*Der opbevares ikke pesticider på ejendommen. Alt markarbejde foretages af maskinstation.*

*Der opbevares ikke kemikalier på ejendommen.*

Husdyrbruget er omfattet af Varde Kommunes til enhver tid gældende Regulativ for Erhvervsaffald, og er dermed forpligtet til at kildesortere og bortskaffe alt erhvervsaffald i henhold til dette og den til enhver tid gældende Affaldsbekendtgørelse.

Varde Kommune gør opmærksom på at afbrænding af affald er ikke tilladt. Jævnfør § 1, stk. 2 i Miljøministeriets bekendtgørelse nr. 1459 af 7. december 2015 om "Forbud mod markafbrænding af halm mv." er det dog tilladt at foretage afbrænding af våde halmballer og halm, der har været anvendt til overdækning og lignende. Brandmyndigheden skal orienteres inden afbrændingen iværksættes.

Ønskes der afleveret affald på kommunal genbrugsplads, skal husdyrbruget være tilmeldt genbrugsordning for erhverv.

Varde Kommune vurderer ud fra ansøgers redegørelse at fast affald, olie og kemikalier opbevares, håndteres og bortskaffes miljømæssigt forsvarligt på husdyrbruget.

## **7.10 Oplag af diesel- og fyringsolie**

Ansøger oplyser følgende:

*Olietanken står på fast bund uden afløb. Der er altid opsugende materiale i nærheden som kan benyttes hvis uheldet er ude.*

Det fremgår af BBR at der er registreret en 1.400 l dieseltank af plast fra 2010 på ejendommen.

Varde Kommune gør opmærksom på, at opbevaring af diesel- og fyringsolie i overjordiske tanke skal ske i en typegodkendt beholder på varigt og stabilt underlag, og at der ikke må være risiko for afløb til jord, kloak, overfladevand eller grundvand.

Varde Kommune vurderer ud fra ansøgers redegørelse, at diesel- og fyringsolie opbevares og håndteres miljømæssigt forsvarligt på husdyrbruget.

## **7.11 Husdyrgødning - produktion, opbevaring og udbringning**

Da der af ansøgningen ikke fremgår nogen besætningsstørrelse, men udelukkende produktionsarealer i staldene, er det ikke muligt at udregne en præcis produktion af flydende og fast husdyrgødning.

Opbevaringsanlæg for husdyrgødning skal have en kapacitet, der er tilstrækkelig til, at udbringningen kan ske i overensstemmelse med reglerne i Husdyrgødningsbekendtgørelsen. Efter de gældende regler vil dette normalt svare til 9 måneders husdyrgødningsproduktion. På kvægbrug, hvor dyrene er på græs i sommerhalvåret, kan man nøjes med kapacitet til mindst 7 måneders produktion.

På husdyrbruget vil der efter udvidelsen være en samlet opbevaringskapacitet til flydende husdyrgødning på 3.473 m<sup>3</sup>. Opbevaringskapaciteten til den flydende husdyrgødning fremgår af Tabel 2.



Opbevaringsanlæg	Før udvidelsen (m <sup>3</sup> )	Efter udvidelsen (m <sup>3</sup> )	Byggeår / 10 års beholderkontrol
Gylletank 10	570	570	1986/2020
Gylletank 11	780	780	1995/2014
Gylletank lejet Agerkrogvej 19	883	883	1978/2024
Gylletank lejet Agerkrogvej 19	1.240	1.240	1996/2024
<b>I alt</b>	<b>3.473</b>	<b>3.473</b>	

**Tabel 2 Husdyrbrugets opbevaringskapacitet før og efter udvidelsen.**

Ansøger oplyser:

### **Gylle**

Det forventes, at der total bliver produceret ca. 3.600 tons gylle på ejendommen incl. vaskevand. Dette svarer til en opbevaringskapacitet på over 9 mdr. Loven kræver minimum 9 måneders opbevaringskapacitet, hvilket altid skal være overholdt.

### **Dybstrøelse**

Dybstrøelsen lægges på møddingspladsen eller det køres direkte i marken. Det vurderes derfor, at ejendommen tager størst muligt hensyn til omgivelserne og naboerne til ejendommen.

### **Opbevaring og håndtering af husdyrgødningen**

- Fast husdyrgødning og dybstrøelse overdækkes med kompostdug, presenning eller plastik, hvilket reducerer ammoniakemissionen.
- Flydende husdyrgødning opbevares i tætte gylletanke og udbringes på markerne ud fra afgrødens behov på den enkelte mark. Herved optimeres optagelsen af næringsstoffer og udvaskningen af nitrat samt udledningen af fosfor minimeres.
- Der etableres flydelag på gylletankene for at minimere ammoniakemission, flydelaget kontrolleres månedligt og der føres logbog over kontrollen, så der er fokus på at flydelaget lever op til kravene.
- Årligt efterses tæthed af overjordisk del og kabler på gyllebeholdere for intakt beskyttelse og eventuelle brud. Ved skader kontaktes leverandøren.
- Gyllen omrøres kun forud for udkørsel af gylle.
- Der er konstant flydelag på gyllen i de eksisterende tanke, og efter omrøring/udkørsel kontrolleres det, at der er etableret flydelag senest efter 14 dage, forudsat der er gylle i tanken.
- Tankene er tilmeldt de lovpligtige eftersyn, hvilket betyder, at de eksisterende tanke hvert 10. år bliver kontrolleret af autoriseret kontrollant for, om tanken opfylder krav til holdbarhed, tæthed og styrke.

Dybstrøelse fra husdyrholdet opbevares på møddingsplads eller som kompost i markstak.

I henhold til Husdyrgødningsbekendtgørelsen og Miljøstyrelsens "Vejledning om etablering og overdækning af kompost i markstakke samt overdækning af fast gødning gælder følgende for opbevaring af kompost i markstak:

*Dybstrøelse skal som hovedregel opbevares på en møddingsplads med fast bund og afløb.*

*Dybstrøelse må dog, når den er kompostlignende og har et tørstofindhold på mindst 30 %, oplagres i marken. Dybstrøelse, der har ligget i en stald i 3-4 måneder, er oftest så kompostlignende, at det kan opbevares i marken.*

*Markstakke med kompost skal opfylde de samme afstandskrav, som gælder for stalde, møddingspladser m.v. se afsnit 7.2.*

*En markstak må højst ligge samme sted i 12 måneder, og må ikke placeres samme sted igen før efter 5 år. Der skal føres årlige optegnelser med oplysninger om oplagringsperiode og placering f.eks. ved angivelser på et kort.*

*En markstak må ikke placeres på arealer, som skrånner mod vandløb og søer, og må ikke placeres nærmere end 15 m fra dræn.*

*En markstak skal overdækkes umiddelbart efter udlægning, og skal til enhver tid holdes fuldstændig overdækket med kompostdug eller andet lufttæt materiale. Eneste undtagelse er en midlertidig opbevaring i maksimalt en uge i forbindelse med udspredning.*

*Fast gødning, der udbringes på arealer uden etablerede afgrøder til høst, skal nedbringes hurtigst muligt og inden 6 timer.*

Varde Kommune henstiller desuden til at eventuelle markstakke placeres med størst mulig afstand til nabobeboelser.

Varde Kommune vurderer, at produktion og opbevaring af husdyrgødning er tilstrækkeligt beskrevet, og at ansøger råder over tilstrækkelig opbevaringskapacitet til den producerede husdyrgødning.

## **7.12 Ensilage- og foderopbevaring**

Ansøger oplyser følgende:

*Foder opbevares i indendørssiloer samt i køresiloer. Det vurderes, at der er tilstrækkelig fokus på foder og fodringen på ejendommen.*

Der er i juli 2021 truffet afgørelse om anmeldelse af plansilo på 600 m<sup>2</sup>. I afgørelsen fremgår det:

- at ensilagepladsen etableres i henhold til Landbrugets Byggeblad 103-09-02.
- at afløbssystemet dimensioneres og udføres ifølge DS 432 Norm for afløbsinstallationer.
- at der plantes et 3-rækket læhegn øst for ny ensilageplads senest den 31. december året efter etableringen, som vedligeholdes og bevares fremadrettet
- at der senest 14 dage før arbejdet igangsættes indsendes følgende til teknik@varde.dk: Dokumentation for at opsamlingsbeholder er udført af bestandige og tætte materialer, og er dimensioneret i forhold til kapaciteten.
- at restvand fra ensilageplads og forplads håndteres efter husdyrgødningsbekendtgørelsen.
- at byggeriet færdigmeldes til BBR via skema på sidste side.

Plansiloen er etableret, men Varde Kommune har ikke modtaget dokumentation. Forudsætningerne fra anmeldelsen stilles som vilkår i denne miljøtilladelse. Dog er det et almindeligt gældende lovkrav at restvand fra ensilageplads og forplads altid skal håndteres efter husdyrgødningsbekendtgørelsen og gødningsanvendelsesbekendtgørelsen.

I husdyrgødningsbekendtgørelsen fremgår der krav til indretning, mure, randzoner, hældninger, afløb, styrke, tæthed og bestandighed. Disse krav er almindeligt gældende, og skal overholdes.

I henhold til lovgivningen må ikke-saftgivende ensilage opbevares i markstak.

Markstakke med ensilage skal altid som minimum overholde afstandskravene, som fremgår af husdyrgødningsbekendtgørelsens § 6.

Varde Kommune anbefaler desuden at markstakke placeres under hensyntagen til naboer, så de placeres så langt væk fra nabobeboelser som muligt.

Varde Kommune vurderer at opbevaring af ensilage og foder er tilstrækkeligt beskrevet, og at ensilage og foder opbevares miljømæssigt forsvarligt på husdyrbruget.

# Forurening og gener fra husdyrbrugets anlæg

## 7.13 Lugt

Lugt stammer fra staldene, samt fra opbevaring, transport og udbringning af husdyrgødning.

I Husdyrgodkendelsesbekendtgørelsens bilag 3 er fastsat det landsdækkende beskyttelsesniveau for lugt, der skal anvendes i kommunernes vurdering af, om der er væsentlige lugtgener i forbindelse med udvidelse af et husdyrbrug. Det fremgår af reglerne, at dette beskyttelsesniveau som udgangspunkt er tilstrækkeligt til at sikre omgivelserne imod væsentlige lugtgener.

Ifølge beskyttelsesniveauet skal projektet overholde bestemte lugtgeneafstande, hvis længde afhænger af forskellige områders lugtfølsomhed. Lugtgeneafstandene beregnes i *husdyrgodkendelse.dk* efter to forskellige metoder, henholdsvis den Ny Lugtvejledning og FMK-vejledningen. Det er de længste beregnede lugtgeneafstande, der skal overholdes.

Ved beregning af geneafstanden for lugt indregnes kumulation fra andre husdyrproducenter hvis der er husdyrproducenter med en ammoniakemission på mere end 750 kg NH<sub>3</sub>-N pr år indenfor en radius af 100 meter fra enkeltbeboelsen og såfremt der er husdyrproducenter med en ammoniakemission på mere end 750 kg NH<sub>3</sub>-N pr år indenfor en radius af 300 meter fra samlet bebyggelse og byzone.




Ved én anden ejendom med en ammoniakemission på mere end 750 kg NH<sub>3</sub>-N pr år forøges geneafstanden med 10 %.

Ved to eller flere andre ejendomme med en ammoniakemission på mere end 750 kg NH<sub>3</sub>-N pr år forøges geneafstanden med 20 %.

Varde Kommune vurderer ud fra tilgængelige oplysninger om husdyrhold fra andre ejendomme at der ikke er husdyrproduktioner med en ammoniakemission på mere end 750 kg NH<sub>3</sub>-N pr år indenfor en radius af hhv. 100 m/300 m fra nabo/samlet bebyggelse/byzone.

Ifølge beregningerne udført i *husdyrgodkendelse.dk* vil geneafstanden i forhold til byzone være 197 meter, samlet bebyggelse 111 meter og enkeltbolig 62 meter. Genekriterierne er overholdt, se tabel 3.

Ved lugtberegning regnes fra midten af de enkelte stalde. Derfor er afstanden i tabel 3 anderledes end i figur 1.

Samlet resultat af lugtberegning ? i						
Bebyggelse	Kumulation	Model	Ukorrigeret geneafstand (m)	Korrigeret geneafstand (m)	Vægtet gennemsnitsafstand (m)	Genekriterie overholdt
 Moesgårdvej 4	0	FMK	62,3	62,3	523,9	Ja
 Bjerremosevej 9	0	FMK	110,7	110,7	596,8	Ja
 Hornelund By, Horne	0	FMK	197	197	544,1	Ja

**Tabel 3 Beregnet geneafstand fra husdyrbruget efter planlagt udvidelse**

Lovens minimumskrav til afstande til nærmeste beboelser indenfor de tre typer er overholdt. Varde Kommune vurderer derfor, at lugt fra staldene ikke vil give væsentlige gener for omgivelserne.

Der skal i henhold til gældende lovgivning være et tæt flydelag på gyllebeholderne. Møddinger skal i henhold til gældende lovgivning være overdækket med plastik eller kompostdug. Udbringning af husdyrgødning skal ske i henhold til de gældende regler.

Varde Kommune vurderer samlet, at lugt fra husdyrbrugets produktion, opbevaring og udbringning af husdyrgødning, ikke vil medføre lugtgener, der stiger til et niveau, som ikke bør accepteres af omgivelserne.

Der stilles generelle vilkår til forebyggelse af lugtgener, samt at der kan kræves undersøgelse, hvis det skønnes, at lugtgener i omgivelserne er større end det kunne forventes ud fra grundlaget for miljøvurderingen.

## 7.14 Transport

Ansøger oplyser at:

*I forhold til antallet af transporter i dag vil antallet ikke stige, da der ikke kommer flere dyr på ejendommen.*

*Transporter til og fra ejendommen vil primært foregå i dagtimerne. Ved så- og høsttid vil aktivitetsniveauet mht. og forekomsten af støv og støj være højere end i den øvrige del af året.*

*Det vurderes, at transporterne ikke er af et omfang, som vil indebære væsentlige forøgede gener for omkringboende med hensyn til støj, støv, rystelser eller lugt.*

Transporterne fordeler sig som vist i tabel 4. Én transport svarer til både en kørsel til og fra husdyrbruget (f.eks. betyder 182 transporter med mælk, at der afhentes mælk hver anden dag).

Transporttype	Antal transp./år, Nudrift	Antal transp./år, Ansøgt	Ændring +/ -
Afhentning af mælk, lastbil	365	365	0
Afhentning af levende dyr, lastbil, mandag-fredag	25	25	0
Afhentning af døde dyr, lastbil, mandag-fredag	12	12	0
Leverance af indkøbt foder, lastbil, mandag-fredag	25	25	0
Grovfoder, traktor	200	200	0
Husdyrgødning, Fast, traktor	50	50	0
Gylle med vogn, traktor	200	200	0
Affald, lastbil	50	50	0
Brændstof, lastbil, mandag-fredag	9	9	0
Andet (fragtbil o.l.)	20	20	0
Transporter i alt	<b>956</b>	<b>956</b>	0

**Tabel 4 Oversigt over det årlige antal transporter til og fra Moesgårdvej 13.**

Det fremgår af ansøgningsmaterialet at dybstrøelse hovedsageligt køres direkte i marken og at transporter tilstræbes udført indenfor normal arbejdstid.

Ansøger oplyser at:

*Afhentning af mælk, afhentning og levering af gylle, indkøbt foder og dyr kan ske udenfor normal arbejdstid, men eller foregår arbejdet normalt indenfor dagtimerne. Der må dog beregnes ekstra trafik, også udenfor dagtimerne i forbindelse med spidsbelastningsperioder, typisk ved forårsarbejde og høst.*

*Gyllekørsel sker primært i forbindelse med forårsarbejdet kan som nævnt under transportafsnittet også forekomme i weekender og udenfor normal arbejdstid.*



**Figur 6 Til- og frakørselsforhold på husdyrbruget**

Ansøger har overtaget driften af ejendommen for ca. 3-4 år siden og det er transporterne efter overtagelsen, der fremgår af nudriften. Der har ikke tidligere været givet en godkendelse til ejendommen, hvor antal transporter har været beskrevet.

Indkørslerne fra Moesgårdvej 13 fører ud på den private fællesvej Moesgårdvej. Både Moesgårdvej 12, Moesgårdvej 4 og Ølgodvej 72 er beliggende tæt på den private fællesvej Moesgårdvej. Gennemsnitligt set svarer det beskrevne antal transporter til ca. 2,6 kørsler pr dag, inklusive eventuelle transporter der køres direkte på markarealet.

Idet husdyrbruget er beliggende i et særligt værdifuldt landbrugsområde, hvor det jævnfør Kommuneplan 2021 skal sikres, at arealerne i disse områder kan anvendes længst muligt til landbrugsmæssige formål før overgangen til anden anvendelse, vurderer Varde Kommune, at antal transporter og til- og frakørsel til husdyrbruget er i et niveau som skal accepteres af omgivelserne.

Støj- og støvgener behandles i næste afsnit 7.15 Støj, rystelser og støv.

## 7.15 Støj, rystelser og støv

Ansøger oplyser følgende:

### **Støj**

*Beskrivelse af støjkloder: Støjkloder på kvægbrug består primært af transport, indblæsning af foder og kørsel med grovfoder. Afhentning af mælk, afhentning og levering af gylle, indkøbt foder og dyr kan ske udenfor normal arbejdstid, men eller foregår arbejdet normalt indenfor dagtimerne. Der må dog beregnes ekstra trafik, også udenfor dagtimerne i forbindelse med spidsbelastningsperioder, typisk ved forårsarbejde og høst. Støjgener er kortvarige og vil være meget lokale.*

*Driftsperiode: Der malkes med malkerobotter. Der er ikke indblæsning af foder. Der leveres sækkevarer på ejendommen.*

Foderblanding foregår ved ensilagepladsen – altså væk fra nærmeste nabo. Indlægning af ensilage sker 5-6 dage og foregår i dagtimerne, hovedsageligt på hverdage. I spidsbelastningssituationer kan det ske i weekender og udenfor normal arbejdstid. Gyllekørsel sker primært i forbindelse med forårsarbejdet kan som nævnt under transportafsnittet også forekomme i weekender og udenfor normal arbejdstid.

Vi vurderer, at husdyrbruget ikke vil give anledning til yderligere støjpåvirkning af omgivelserne, som vil medføre gener for de omkringboende. Endvidere vurderer vi, at projektet, og de medførende aktiviteter, ikke vil påvirke nærmeste fuglebeskyttelsesområde og nærmeste ramsarområde.

### **Rystelser**

Brug af maskiner i landbruget kan i nogle tilfælde give anledning til vibrationsgener. Dette vil typisk være rystelser maskinføreren udsættes for, fremfor rystelser der giver gener for det omgivende miljø. Denne type rystelser er en arbejdsmiljøfaktor og vurderingen af dette forhold indgår i arbejdspladsvurderingen (APV) og behandles ikke nærmere her. I forbindelse med transport kan der muligvis være vibrationer fra køretøjerne. Dette vil dog ikke være i et omfang der overstiger, hvad der almindeligvis må forventes fra kørsler på landets veje. Der er ikke nabobeboelser beliggende umiddelbart op til veje eller indkørsler. Rystelser fra ejendommen eller transport i forbindelse med driften af denne forventes derfor ikke at give gener for omgivelserne.

### **Støv**

Der kan opstå støvgener ved levering af foder, kørsel på grusveje, høstarbejde og lign. Støvgener vurderes, primært at være lokalt på ejendommen, og ikke en væsentlig gene for de omkringboende eller trafikanter. Støvgener må også påregnes i kortere perioder under høstarbejdet. Der udvides minimalt og derfor forventes støvgenerne ikke at stige væsentligt.

I tørre perioder kan der opstå støvgener ved kørsel på grusveje mellem markerne, men det vil være af en begrænset og lokal karakter, og forventes ikke at genere omkringboende eller trafikanter.

Det vurderes, at produktionen ikke vil give ophav til yderligere støvgener uden for de nære områder omkring staldene.

Varde kommune vurderer, at da både Moesgårdvej 12, Moesgårdvej 4 og Ølgodvej 72 er beliggende tæt på den private fællesvej Moesgårdvej kan det være muligt, at der ved disse ejendomme vil kunne opleves både støv og støjgener i forbindelse med transport.

Gennemsnitligt set svarer det beskrevne antal transport til ca. 2,6 kørsler pr dag, inklusive eventuelle transport der køres direkte på markarealet. Ansøger har oplyst, at antallet af transport vil være uændret i forhold til den nuværende drift. Der er ikke tidligere registreret klager over støj, støv eller rystelser i forbindelse med driften af Moesgårdvej 13.

I Miljøstyrelsens vejledning nr. 5/1984 om "ekstern støj fra virksomheder" anføres ingen grænseværdier for støjbelastningen fra virksomheder ved boliger i det åbne land. Dog anføres, at man som udgangspunkt ved fastsættelse af støjgrænser ved nærmest liggende enkeltbolig bør anvende de grænseværdier, som er gældende for områder med blandet bolig- og erhvervsbebyggelse. Disse værdier er anvendt i denne afgørelse.

I orientering fra Miljøstyrelsen nr. 9 1997 fremgår foreslåede grænser for vibrationer i det eksterne miljø.

For at begrænse støvgener henviser Varde Kommune til god landmandspraksis. Blandt andet at al transport til og fra husdyrbruget bør forgå ved hensynsfuld kørsel, samt at alle aktiviteter på husdyrbruget planlægges, så omgivelserne påvirkes mindst muligt.

Varde Kommune vurderer, at det som følge af nuværende drift og udvidelsen er uundgåeligt, at transport vil opleves tæt på for naboer ved den private fællesvej. Varde Kommune vurderer, at der i tørre perioder vil være risiko for at der kunne opleves støvgener hos disse naboer i forbindelse med transport. Endvidere vurderer Varde Kommune, at det daglige antal transport gennemsnitligt set vil være begrænset (ca. 2,6), som følge af husdyrbrugets relativt begrænsede størrelse. Samlet set vurderer Varde Kommune at gener fra støj, rystelser og støv forventes at være i et niveau som skal accepteres af omgivelserne, idet husdyrbruget er beliggende i landbrugslandskab og i et særligt

værdifuldt landbrugsområde, hvor det jævnfør Kommuneplan 2021 skal sikres, at arealerne i disse områder kan anvendes længst muligt til landbrugsmæssige formål før overgangen til anden anvendelse.

Varde Kommune stiller generelle vilkår til overholdelse af støjgrænser, og at der om nødvendigt kan kræves dokumentation for at støjgrænserne er overholdt. Der fastsættes vilkår om, at drift af anlægget ikke må medføre væsentlige støvgener udenfor husdyrbruget.

## 7.16 Skadedyr

Ansøger oplyser følgende:

*Tilstedeværelse af skadedyr på bedriften forbygges ved orden og god hygiejne samt ved at bekæmpe eventuelle problemer så snart de opstår.*

*Fluer: Flueplager forebygges ved brug af rengøring.*

*Rotter: Ved tilstedeværelse af rotter kontaktes godkendt firma. Der er lavet aftale.*

*Det vurderes, at med det ansøgte projekt og håndteringen af forekomst af fluer og skadedyr, ikke vil være til gene for de omkringboende.*

Varde Kommune vurderer, at der udføres tilstrækkelig forebyggende bekæmpelse. Dog fastsættes vilkår til opbevaring af foder og om at foretage fluebekæmpelse efter retningslinjer fra Aarhus Universitet, Institut for Agroøkologi. Retningslinjer angiver en række afprøvede metoder og opdateres løbende.

## 7.17 Døde dyr

Ansøger oplyser følgende:

*Døde dyr samles på opsamlingsplads, indtil afhentning af DAKA. Opsamlingspladsen er indrettet med spalter ved gylletankene.*

Opbevaring af døde dyr er reguleret af Fødevarestyrelsens "Bekendtgørelse om opbevaring m.m. af døde produktionsdyr". Der er dog, i forbindelse med opbevaring af affald, stillet et generelt vilkår til forebyggelse af uhygiejniske forhold.

Varde Kommune vurderer ud fra ansøgers redegørelse, at døde dyr opbevares og bortskaffes miljømæssigt forsvarligt på husdyrbruget.

## 7.18 Lys

Ansøger oplyser følgende:

*Der er udendørs belysning ved mælketanken som benyttes, når det er nødvendigt. Der er vågelys i staldene om natten. Der vil være tændt lys i staldene i forbindelse med fodring og håndtering af dyr i vinterhalvåret. Det vurderes, at husdyrbruget kan drives uden at det medfører væsentlig lyspåvirkning af omgivelserne. Udendørsbelysningen bliver afskærmet af de omkringstående træer.*

Varde Kommune vurderer, at der ikke vil være væsentlige gener forbundet med husdyrbrugets belysning. Dog stilles et generelt vilkår om, at husdyrbrugets drift ikke må medføre væsentlige lysgener udenfor husdyrbruget.

## 7.19 Spildevand

Ansøger oplyser følgende:

### Sanitært spildevand

Der er ikke sanitært spildevand fra driftsbygningerne.

### Processpildevand

Overfladevand fra det nye foderbord ledes til gyllekanaler i stalden og videre til gylletank.

Der er ingen vaskeplads på ejendommen.

Overfladevand fra kalveplads og ensilageplads 2 (byg 6 og 5 jf. Figur 3) opsamles og ledes til gyllebeholder.

Overfladevand fra de øvrige ensilagepladser (byg 7 og 8 jf. Figur 3) vil blive sprinklet ud.

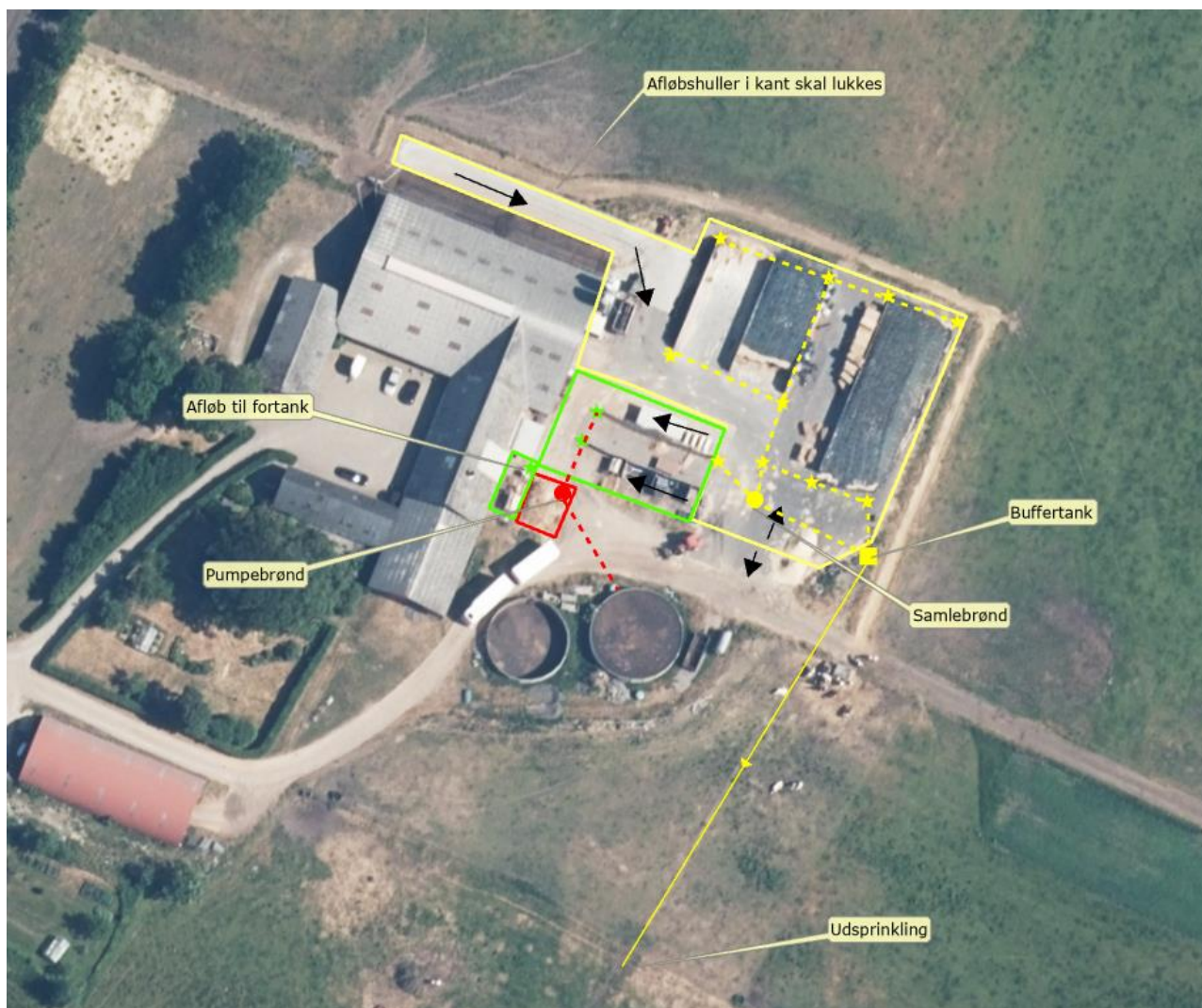
### Tagvand

Der er kun tagrender på nogle af staldbygningerne. Det opsamlede tagvand fra bygningerne ledes til dræn/grøfter. Det resterende tagvand ledes til direkte nedsivning.

Det vurderes hermed, at husdyrgødningsbekendtgørelsens generelle krav til håndtering af spildevand og restvand er tilstrækkelig til at beskytte omgivelserne mod forurening.

### Tagvand

Både ædeplads og foderbord er uden tag. Overfladevand fra ædepladsen opsamles til gyllesystemet og overfladevand fra selve foderbordet opsamles med vand fra plansilo. Udvidelsen på nye kalvepladser består af kalvehytter hvorfra der ikke sker udledning af tagvand. Der sker derved ikke ændringer af udledning af tag- eller overfladevand til dræn, grøfter eller nedsivning.



Figur 7 Afløbsplan ud fra ansøgers oplysninger, afløbsriste er markeret med stjerne, pile angiver fald.



## Udsprinkling af restvand fra ensilageplansiloer

Når det gælder opsamling, opbevaring, håndtering, og evt. udsprinkling af restvand fra ensilageplansiloerne gælder reglerne i husdyrgødningsbekendtgørelsen:

- anlæg, der anvendes til opbevaring af restvand, skal være udført af bestandige materialer, og skal have tilstrækkelig opbevaringskapacitet til, at udbringning kan ske miljømæssigt forsvarligt
- opbevaringsanlæg for restvand skal tømmes så ofte, at de ikke løber over
- restvand må kun tilføres afgrøder, som er omfattet af en kvælstofnorm
- udbringning af restvand må ikke give anledning til unødige gener
- restvand må ikke udbringes på en måde og på sådanne arealer, at der er fare for afstrømning til vandløb (herunder dræn), søer større end 100 m<sup>2</sup> og kystvande.
- udbringning af restvand på vandmættet, oversvømmet, frossen eller snedækket jord er ikke tilladt.

Ved udsprinkling i vintermånederne hvor jorden ikke er så modtagelig, skal der udvises særlig opmærksomhed på risikoen for afstrømning til søer og vandløb, herunder dræn. Det kan i denne periode være nødvendigt at opsamle vand i gylletanken, udvide størrelsen på det modtagne areal væsentligt og/eller flytte sprinklerne længere væk fra søer og vandløb, herunder dræn, end sædvanligt. Ved dimensionering af udsprinklingsdelen (rør, hydranter, sprinkler/kanon osv.) skal der bl.a. tages hensyn til det modtagne areals størrelse og beskaffenhed.

Der findes et landbrugsbyggeblad (103.09-05), som giver en anvisning på hvordan et udsprinklingsanlæg til ensilagesaft og restvand kan dimensioneres for at kunne leve op til reglerne i gødningsanvendelsesbekendtgørelsen. Byggebladet er opdateret d. 1. oktober 2023 og indeholder nu anbefalinger til forholdet mellem siloareal og udsprinklingsareal, herunder overvejelser angående jordbundens egnethed til udsprinkling.

Arealet, hvorfra der opsamles restvand, har et areal på ca. 2.441 m<sup>2</sup> (areal indtegnet med gult på Figur 7). Ud fra byggebladet skal en beholder med plads til minimum ½ måneds nedbør (bufferkapacitet) være på ca. 80,5 m<sup>3</sup>. Ansøger har i forbindelse med besøg på ejendommen oplyst, at opsamlingsbeholderen er 4 m dyb og har en diameter på ca. 1,65 m. Ud fra dette er opsamlingsbeholderen ca. 8,5 m<sup>3</sup>. Denne beholder er væsentlig mindre end beholderen beskrevet i forudsætningerne i anmeldelsen af plansilo i juli 2021 hvor beholderen til restvand er oplyst til at være på minimum 50 m<sup>3</sup>. Da buffertanken er etableret væsentlig mindre end forudsat i anmeldelsen og angivet i anbefalingerne, stilles der vilkår om, at der skal etableres en fast anordning, hvormed vand kan pumpes fra buffertanken til gylletanken.

Endvidere er der flere forudsætninger i afgørelse om anmeldelse, for eksempel at der senest 14 dage før arbejdet igangsættes indsendes dokumentation for at opsamlingsbeholder er udført af bestandige og tætte materialer, og er dimensioneret i forhold til kapaciteten til [teknik@varde.dk](mailto:teknik@varde.dk). Materialet er ikke indsendt til Varde Kommune. Forudsætningerne fastholdes med vilkår i denne miljøtilladelse.

Varde Kommune vælger at stille vilkår om at

- Størrelse af det areal der udsprinkles restvand på skal i m<sup>2</sup> være mindst lige så stort som det areal, der opsamles restvand fra.
- Der må ikke løbe restvand væk fra de arealer, det udsprinkles restvand på.
- Der må ikke være vandløb, grøfter, drænbrønde eller boreringer indenfor 15 m fra det område, hvor der udsprinkles restvand.
- Da opsamlingsbeholderen til restvand ikke overholder den dimensionering, som fremgår af byggeblad 103.09-05, skal der etableres en anordning, så restvandet i tilfælde af vandmættet/frosset jord kan pumpes i gyllebeholder.
- Rørføringen til gylletanken fra opsamlingsbeholderen til restvand må ikke bestå af udlagte slanger, men skal være udført af en autoriseret kloakmester. Indføringen til gylletanken skal være fast forankret til gylletanken og udført så kravene i husdyrgødningsbekendtgørelsen overholdes og flydelaget ikke brydes.

- Overkant af opsamlingsbeholder til restvand skal være over niveau for opsamlingsarealet, så der ikke kan ske overløb.

Varde Kommune gør opmærksom på at reglerne i husdyrgødningsbekendtgørelsen og gødningsanvendelsesbekendtgørelsen til enhver tid skal overholdes og at dette med en så lille opsamlingsbeholder vil kræve særlig omhu. Det må forventes, at der i perioder skal opsamles vand til gylletanken. Hvis det viser sig at udsprinkling af restvand ikke overholder reglerne i husdyrgødningsbekendtgørelsen eller de stillede vilkår, forbeholder Varde Kommune sig ret til at forlange anlægget udvidet/ændret, eller udsprinklingen helt stoppet.

Varde Kommune vurderer ud fra ansøgers redegørelse at afledning af spildevand er tilstrækkeligt beskrevet, og at spildevandet fra husdyrbruget med de stillede vilkår bortledes miljømæssigt forsvarligt.

## 7.20 Driftsforstyrrelser eller uheld

Ved håndtering og opbevaring af gylle, kemikalier og olie, vil der altid være risiko for at der kan ske uheld. Beholdere kan springe læk, vogne kan vælte, igangsatte pumper kan blive glemt og der kan opstå brand.

For at minimere risikoen for nedsivning af stoffer til grundvandet samt beskyttelse af det omgivende miljø, har ansøger oplyst at følgende er proceduren for håndtering af gylle, kemikalier og olie, ved uheld på husdyrbruget:

### **Redegørelse for mulige uheld**

*Der forekommer sjældent driftsforstyrrelser, som vil kunne medføre forøget forurening. De alvorligste uheld på landbrugsejendomme forekommer i forbindelse med udslip af gylle, olier, kemikalier (syre, pesticider og rengøringsmidler) ved strømsvigt eller ved brand.*

### **Minimering af forurening:**

#### Gyllepumpning

*Ved håndtering af gylle er der altid en potentiel risiko for forurening. For at undgå uheld sker gyllepumpning under opsyn. Der er ingen fastmonteret pumpe på gylletank. Gylle pumpes til gyllevogn via en pumpe monteret på gyllevognen. Hvis vognen løber fuld vil overskydende gylle løbe retur til gylletanken.*

#### Gylleudslip

*Hvis gylletankene skulle springe læk vil gylle kunne blive opsamlet på de omkringliggende marker. Gyllen kan standses via opdæmning af jord/halmballer eller lign.*

#### Brand

*På ejendommen er der pulverslukkere til mindre brande. Ved større brand tilkaldes brandvæsenet.*

#### Strømsvigt

*Ved strømsvigt tilsendes alarmer til mobil. Ejendommen har mulighed for at rekvirere en nødgenerator.*

#### Olieudslip

*Olietanken står på fast bund uden afløb. Der er altid opsugende materiale i nærheden som kan benyttes hvis uheldet er ude.*

#### Kemikalier

*Der opbevares ikke kemikalier på ejendommen.*

### **Minimering af gene:**

*Ejendommen har en beredskabsplan for ejendommen. Beredskabsplan vil blive fulgt i forbindelse med uheld.*

*Det vurderes, at der er taget tilstrækkelig forholdsregler i tilfælde af uheld, ved at der er en procedure for hvad der skal gøres i tilfælde af uheld og for at mindske risikoen for uheld.*

Varde Kommune vurderer at ansøger har redegjort tilstrækkeligt for mulige uheld, samt for forholdsregler i tilfælde af uheld.

## 7.21 Beskyttede naturområder omkring husdyrbruget - ammoniak

På et husdyrbrug er det stalde og husdyrgødningslagre, der er hovedkilden til udledning af luftbåret kvælstof (ammoniakfordampning). Beregninger, der er foretaget i *husdyrgodkendelse.dk*, viser at ammoniakfordampningen fra 8-årsdriften er 1.191 kg NH<sub>3</sub>-N pr. år, fra nudriften 1.191 kg NH<sub>3</sub>-N pr. år og i ansøgt drift 1.463 kg NH<sub>3</sub>-N pr. år.

Samlet ammoniakemission fra husdyrbruget (stald og lager) ? i			
Drifttype:	Ammoniakemission fra staldafsnit (kg NH <sub>3</sub> -N/år)	Ammoniakemission fra lagre (kg NH <sub>3</sub> -N/år)	Ammoniakemission fra husdyrbruget (kg NH <sub>3</sub> -N/år)
Ansøgt drift	1309,3	152,9	1462,2
Nudrift	1043,0	147,5	1190,5
8 års-drift	1043,0	147,5	1190,5

Figur 8 Beregninger af ammoniakfordampningen i husdyrgodkendelse.dk

Det ansøgte projekt medfører således en stigning i ammoniakfordampningen på 272 kg NH<sub>3</sub>-N pr. år i forhold til 8 års driften og 272 kg NH<sub>3</sub>-N pr år i forhold til nudriften.

Forudsætningerne for ammoniakemissionen i ansøgt drift er følgende:

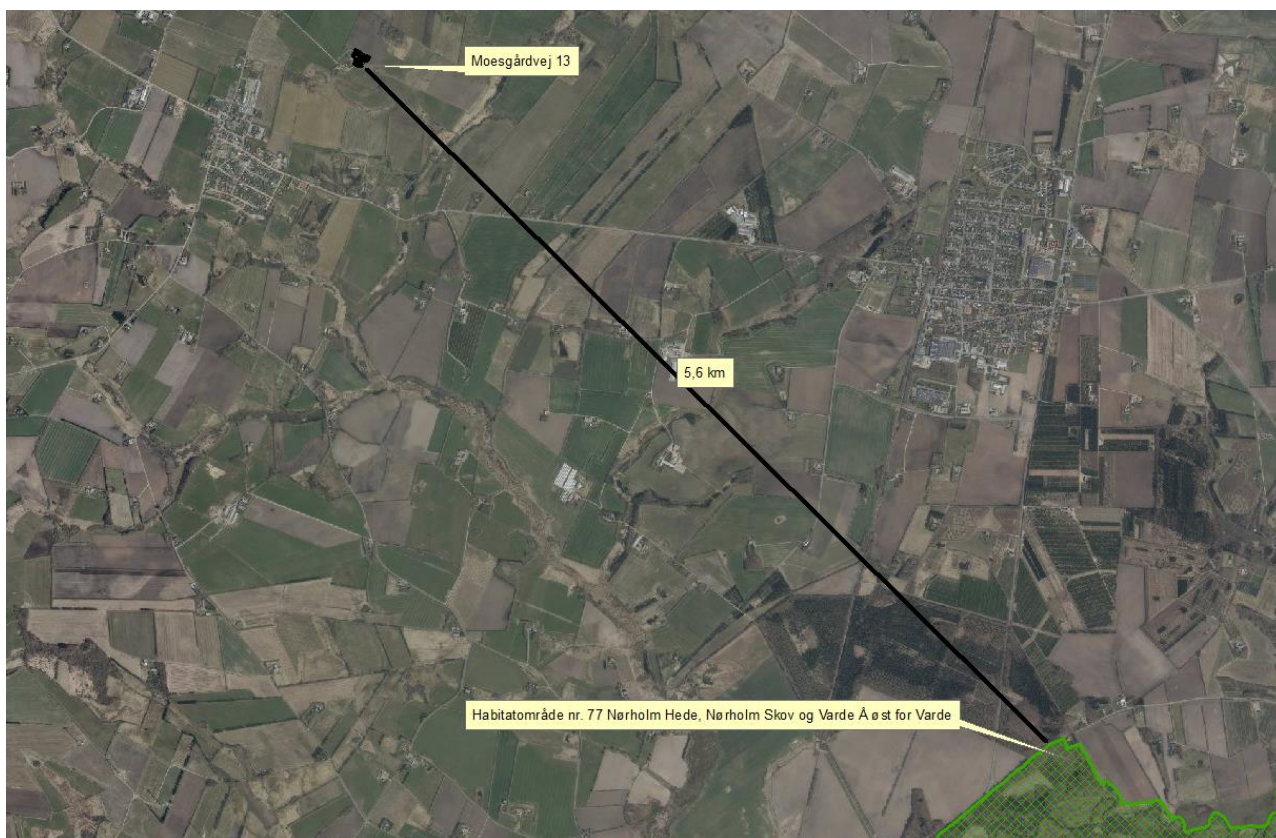
- Nyt foderbord med 160 m<sup>2</sup> produktionsareal etableres med fast drænet gulv med skraber og ajlefløb.
- I stald 1 etableres 25 m<sup>2</sup> nyt produktionsareal med senge med spalter.
- Nye kalvehytter etableres med 112 m<sup>2</sup> dybstrøelse.

Tiltagene stilles som vilkår i afsnit 4.

### Internationale naturbeskyttelsesområder (Natura 2000)

I henhold til "Bekendtgørelse om udpegning og administration af internationale naturbeskyttelsesområder samt beskyttelse af visse arter" (Bek. nr. 1595 af 6. december 2018) skal Varde Kommune foretage en vurdering af, om projektet i sig selv, eller i forbindelse med andre planer og projekter, kan påvirke et Natura 2000-område væsentligt.

Der er ca. 5,6 km fra husdyrbrugets bygninger til nærmeste internationale naturbeskyttelsesområde, som er Habitatområde nr. 77 Nørholm Hede, Nørholm Skov og Varde Å øst for Varde, se Figur 9.



**Figur 9 Nærmeste Internationale naturbeskyttelsesområde.**

Varde Kommune har i *husdyrgodkendelse.dk* foretaget beregninger, som viser, at ammoniakdepositionen i ansøgt drift til nærmeste Internationale naturbeskyttelsesområde bliver 0,0 kg NH<sub>3</sub>-N /ha/år, hvilket er uændret både i forhold til 8 årsdriften og nudriften, se Tabel 6.

Der er således ikke grund til at foretage konsekvensvurdering efter § 6 i bekendtgørelsen.

## § 7 områder

I henhold til § 7 i Husdyrbrugloven, er etablering, udvidelse og ændring af anlæg på husdyrbrug ikke tilladt, hvis de ligger tættere end 10 m fra – eller helt eller delvist indenfor nærmere bestemte ammoniakfølsomme naturtyper.

**Kategori 1-natur** (nærmere bestemte ammoniakfølsomme naturtyper beliggende indenfor internationale naturbeskyttelsesområder).

Anlægget er beliggende ca. 5,6 m fra det nærmeste naturområde, der er omfattet af § 7 stk. 1 nr. 1 i husdyrbrugloven, og beliggende indenfor internationale naturbeskyttelsesområder, se Figur 10.

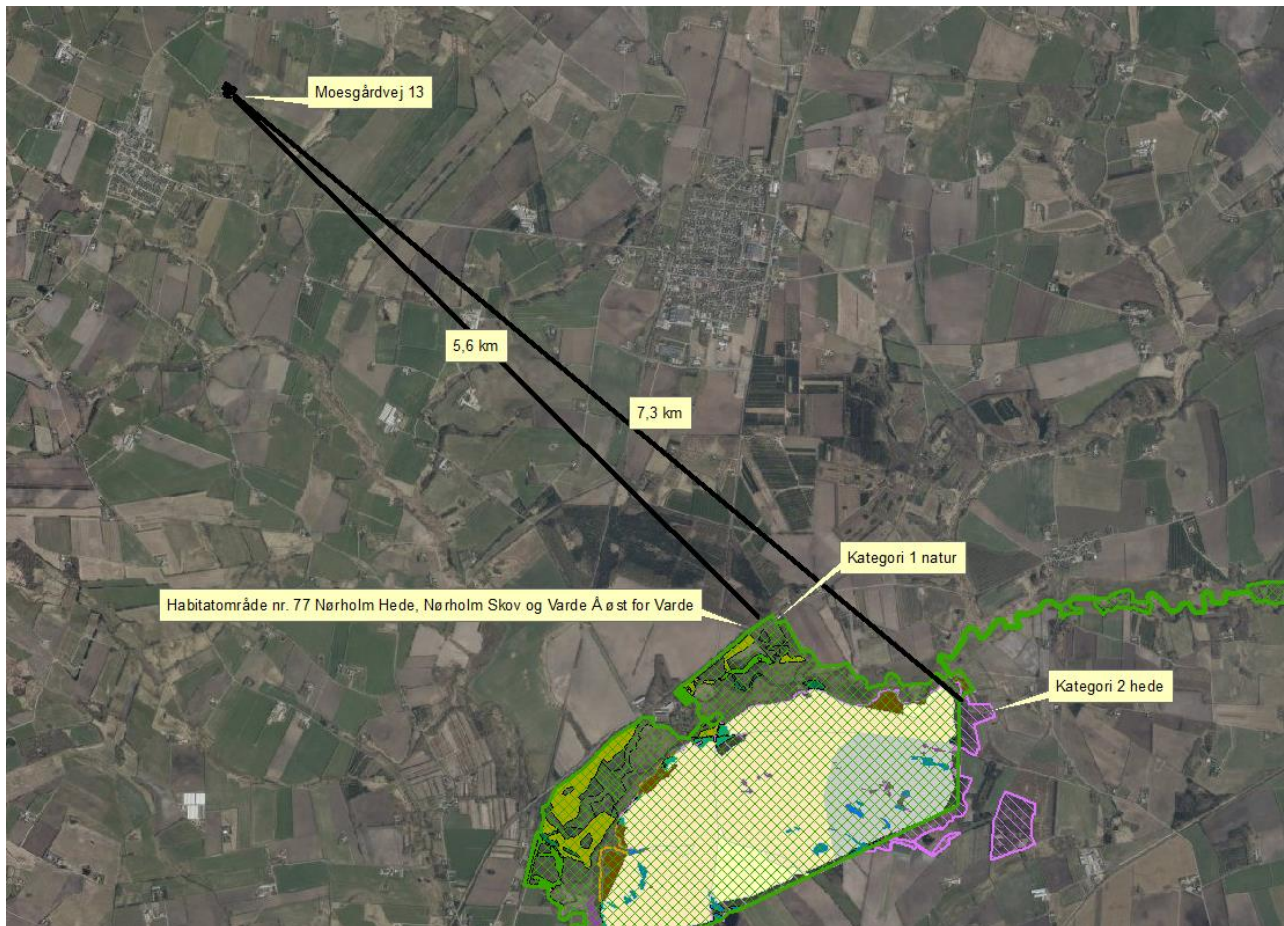
Det drejer sig om en ammoniakfølsom Natura2000-naturtype 9130 Bøg på muld, og indgår i udpegningsgrundlaget for området. Området er kortlagt af Naturstyrelsen i forbindelse med Natura 2000-planlægningen.

Varde Kommune har i *husdyrgodkendelse.dk* foretaget beregninger, som viser, at ammoniakdepositionen i ansøgt drift til nærmeste kategori 1-naturområde bliver 0,0 kg NH<sub>3</sub>-N /ha/år, hvilket er uændret både i forhold til 8 årsdriften og nudriften, se Tabel 7.

**Kategori 2-natur** (nærmere bestemte ammoniakfølsomme naturtyper, der er beliggende udenfor internationale naturbeskyttelsesområder).

Anlægget er beliggende ca. 7,8 km fra det nærmeste naturområde, der er omfattet af § 7 stk. 1 nr. 2 i husdyrbrugloven, som omfatter nærmere bestemte ammoniakfølsomme naturtyper, der er beliggende udenfor internationale naturbeskyttelsesområder, det drejer sig om en hede, se Figur 10.

Varde Kommune har i *husdyrgodkendelse.dk* foretaget beregninger, som viser, at ammoniakdepositionen i ansøgt drift til nærmeste kategori 2-natur bliver 0,0 kg NH<sub>3</sub>-N /ha/år, hvilket er uændret både i forhold til 8 årsdriften og nudriften, se Tabel 7.

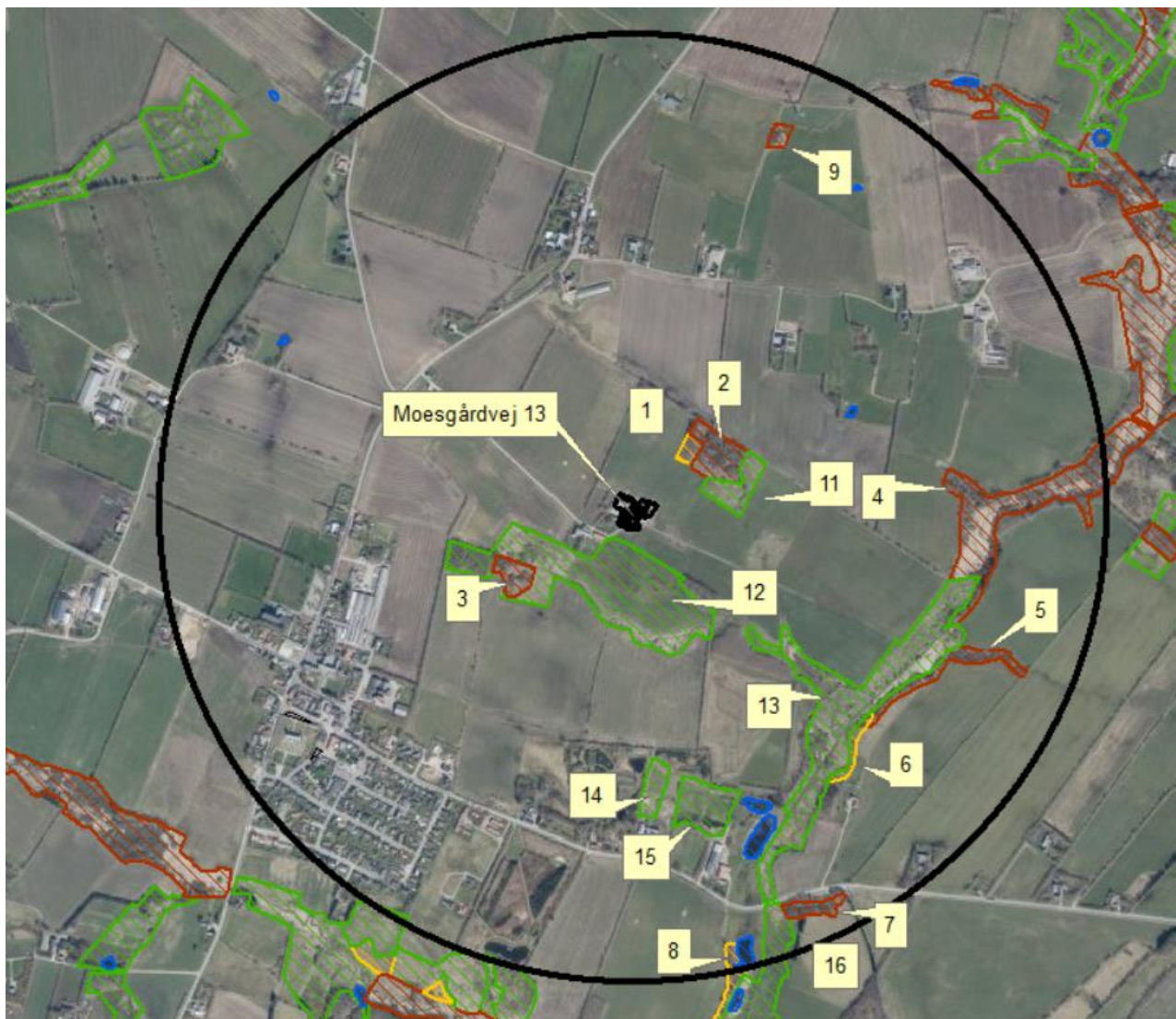


**Figur 10 Husdyrbruget i forhold til nærmeste kategori 1 og kategori 2 område**

Varde Kommune vurderer på den baggrund, at udvidelsen ikke vil medføre nogen væsentlig påvirkning af § 7-områder og derfor ikke vil påvirke § 7 områderne negativt.

### **§ 3 områder**

Af Figur 11 og Tabel 5 fremgår de områder, som indenfor en afstand af 1.000 m fra anlægget er omfattet af naturbeskyttelseslovens § 3.



Figur 11 § 3 arealer indenfor 1.000 m fra husdyrbruget.

§ 3 lokalitet	Type	Grønt Danmarkskort i kommuneplanen
1	Overdrev	Nej
2	Mose	Ja
3	Mose	Ja
4	Mose	Ja
5	Mose	Ja
6	Overdrev	Ja
7	Mose	Ja
8	Overdrev	Ja
9	Mose	Nej
11	Eng	Nej
12	Eng	Ja delvist
13	Eng	Ja
14	Eng	Ja
15	Eng	Ja
16	Eng	Ja

Tabel 5 § 3 områder (minus søer) indenfor 1000 m fra husdyrbruget

## Kategori 3-natur

Indenfor 1.000 m fra anlægget er der 6 moser og 3 overdrev, se Figur 11 og Tabel 5.

Ingen af områderne er udpeget som rekreative områder, indgår i kommuneplanens udpegnings af værdifulde kulturmiljøer eller er omfattet af fredning.

De områder, som er udpeget som Grønt Danmarkskort i Varde Kommunes kommuneplan, se Tabel 5, er dermed også omfattet af kommuneplanens handleplan for naturpleje. Der er dog ingen konkrete planlagte naturindsatser for områderne.

Varde Kommune har ikke kendskab til kvælstofbidrag til områderne fra andre kilder.

Nærmeste kategori 3-natur er et overdrev, beliggende 126 m nord for anlægget, se Figur 11. Arealet er besøgt i 2021, hvor der blev fundet overdrevsarter på størstedelen af arealet. Der blev fundet Krybende hestegræs, Liden klokke, Blåhat, Lyngsnerre, Eng-rapgræs, Engriflet hvidtjørn, Lav ranunkel, Alm syre, Alm. Hundegræs, Brombær, Eg, Græsbladet fladstjerne, Alm kongepen, Gedeblad, Bøg, Alm kvik, Alm. Røn, Stinkende storkeæb, Alm mangeløv, Febernellikerod, Hanekro, Lancetvejbred. Det er vurderet, at overdrevet maksimalt kan tåle en belastning på 1 kg N/ha/år.

Den beregnede merdepositionen i de afsatte kategori 3 naturpunkter overstiger ikke 1,0 kg NH<sub>3</sub>-N/ha/år. Da der ikke kan stilles et krav for merdepositionen af ammoniak på under 1,0 kg NH<sub>3</sub>-N/ha/år for kategori 3 natur, er dette ikke vurderet yderligere.

Indenfor 1.000 m fra anlægget er der en potentielt ammoniakfølsom skov. Skoven er beliggende på § 3 registreret natur (1 og 2 jf. Figur 11). Merdepositionen på arealerne overstiger ikke 1,0 kg NH<sub>3</sub>-N/ha/år, og der er derfor ikke foretaget yderligere vurderinger af skoven.

## Øvrig § 3-natur

Indenfor 1.000 m fra anlægget er der registreret 6 mindre søer. Varde Kommune vurderer, at den luftbårne ammoniakdeposition fra anlægget har en meget begrænset effekt. Hovedkilden til næringsberigelse af søerne vurderes at være overfladevand fra dyrkede arealer, dels som vand, der løber på jordoverfladen til søerne, samt næringsberiget overfladevand der løber til søerne via rodzonen på dyrkede arealer. Ammoniak fra anlægget vurderes ikke at forringe naturtilstanden i § 3 søerne.

Indenfor 1.000 m fra anlægget er der registreret 6 enge, se Figur 11.

Nærmeste øvrig beskyttet natur er enge mod syd og nordøst. Merdepositionen på engene overstiger ikke 1,0 kg NH<sub>3</sub>-N/ha/år, og der er derfor ikke foretaget yderligere vurderinger af disse.

Varde Kommune har i *husdyrgodkendelse.dk* foretaget beregninger over ammoniakdepositionen på de nærmest liggende Natura 2000, Kat. 1- og Kat. 2-naturområder samt de øvrige nærmest liggende naturområder.

Beregningerne fremgår af Tabel 6, og er foretaget ud fra 8-årsdriften, nudriften og den ansøgte drift.

Lokalitet	Natur-type	Afstand (m)	Ruhed opland	Ruhed område	Merdeposition ift. 8-års drift, kg NH <sub>3</sub> -N / ha	Merdeposition ift. nudrift, kg NH <sub>3</sub> -N / ha	Totaldeposition ansøgt drift kg NH <sub>3</sub> -N / ha
Natura 2000	-	5.600	L	S	0,0	0,0	0,0
Kategori 1	Bøg på muld	5.600	L	S	0,0	0,0	0,0
Kategori 2	Hede	7.800	L	Mk	0,0	0,0	0,0
1	Overdrev	146	RV	S	0,7	0,7	3,4
2 (rand)	Mose	161	RV	BN	0,4	0,4	1,9
2	Mose	182	RV	S	0,5	0,5	2,4
3	Mose	227	L	BN	0,1	0,1	0,3
11	Eng	152	RV	BN	0,4	0,4	1,9
12	Eng	34	RV	BN	0,3	0,3	2,3

Tabel 6 Beregning af ammoniakdeposition på vigtige naturområder

På baggrund af ovenstående vurderer Varde Kommune, at udvidelsen af husdyrbruget ikke vil påvirke § 3-områder væsentligt som følge af ammoniakdeposition, og at udvidelsen ikke vil medføre tilstandsændringer på disse områder.

## **7.22 Påvirkning af "Bilag IV arter"**

I henhold til § 10 i "Bekendtgørelse om udpegning og administration af internationale naturbeskyttelsesområde samt beskyttelse af visse arter" er der indført en streng beskyttelse af en række dyre- og plantearter, uanset om de forekommer inden for et beskyttelsesområde eller udenfor. Disse arter fremgår af direktivets bilag IV og kaldes derfor bilag IV-arter. For en række arters vedkommende har Varde Kommune intet kendskab til arternes udbredelse i området, det gælder f.eks. løgfrø, markfirben og alle arter af småflagermus.

Spidssnudet frø og birkemus er begge arter der er listet på bilag IV. Spidssnudet frø er almindelig udbredt i Varde Kommune, og forventes at forekomme i forbindelse med naturområder, hvor der er egnede leveforhold for spidssnudede frøer. Det er Varde Kommunes vurdering at udvidelsen ikke vil medføre nogen væsentlig påvirkning af spidssnudet frø på grund af den store forekomst af arten i Varde Kommune.

Birkemus er registreret få steder i Varde Kommune. Nærmeste lokalitet, hvor der er registreret birkemus, er ca. 2,2 km sydøst for husdyrbruget. Det er Varde Kommunes vurdering, at udvidelsen af dyreholdet ikke vil medføre nogen væsentlig påvirkning af birkemusen på grund af den store afstand til den nærmeste lokalitet hvor birkemusen er registreret.

Varde Kommune vurderer i øvrigt, at udvidelsen kan gennemføres uden at påvirke nogen af de listede arter på bilag IV i direktivet væsentligt.



## Bedste tilgængelige teknik (BAT)

Med begrebet BAT menes den teknik, som mest effektivt giver et højt beskyttelsesniveau for miljøet som helhed, og som samtidig er afvejet i forhold til fordele og økonomiske udgifter.

Ansøgere om miljøtilladelse/miljøgodkendelse af husdyrbrug med en ammoniakemission højere end 750 kg NH<sub>3</sub>-N/år, skal begrænse ammoniakforureningen ved anvendelse af BAT.

I Varde Kommunes vurdering af BAT indgår bl.a.

- Miljøstyrelsens Teknologiliste
- Miljøstyrelsens Teknologiblade
- Bilag 3 i husdyrgodkendelsesbekendtgørelsen

I Varde Kommunes BAT-vurdering indgår hovedpunkterne

- Ammoniak

I det følgende redegøres der for ansøgers oplysninger om anvendelse af BAT, samt Varde Kommunes vurdering af om ansøger lever op til det niveau, som Varde Kommune fastlægger som BAT-niveauet for husdyrbruget.

### 7.23 BAT – Ammoniak

Varde Kommune har beregnet projektets BAT-krav ud fra Bilag 3 i Husdyrgodkendelsesbekendtgørelsen, se Tabel 7.

Antal m <sup>2</sup> og staldsystem/lager	BAT-krav (Kg NH <sub>3</sub> -N/m <sup>2</sup> )	Korrigeret BAT-krav Kg NH <sub>3</sub> -N/m <sup>2</sup>	Total kg NH <sub>3</sub> -N for produktions-areale
Bygning 1 (eksisterende stald) 610 m <sup>2</sup> sengestald m. spalter	1,16		708
Bygning 1 (Ny stald) 25 m <sup>2</sup> sengestald m. spalter	0,89		22
Bygning 1 (eksisterende stald) 95 m <sup>2</sup> dybstrøelse	0,84		80
Bygning 2 (eksisterende stald) 145 m <sup>2</sup> sengestald m. spalter	1,16		168
Bygning 2 (eksisterende stald) 105 m <sup>2</sup> dybstrøelse	0,84		88
Bygning 3 (ny stald, foderbord) 160 m <sup>2</sup> Fast drænet gulv med skraber og ajlefløb	0,89		142
Bygning 5 (ny stald) 100 m <sup>2</sup> dybstrøelse	0,84		84
Bygning 14 (ny stald) 12 m <sup>2</sup> dybstrøelse	0,84		10
139 m <sup>2</sup> gyllebeholder	0,4		56
198 m <sup>2</sup> gyllebeholder	0,4		79
50 m <sup>2</sup> møddingsplads	0,36		18
Total BAT-Krav for husdyrbruget			1.455

Husdyrbrugets beregnede ammoniakemission	1.462
BAT-kravet er IKKE overholdt med	7

**Table 7 Beregning af projektets BAT-emissionsniveau**

BAT-kravet for projektet er beregnet til 1.374 kg NH<sub>3</sub>-N og projektets reelle ammoniakemission er på 1.381 kg NH<sub>3</sub>-N. Projektet har således en total ammoniakemission, der er 7 kg NH<sub>3</sub>-N højere end det beregnede BAT-krav.

Ansøger oplyser: *BAT-kravet er ikke overholdt med 7 kg NH<sub>3</sub>-N. Den højere ammoniakemission skyldes at der er sket mindre udvidelser af eksisterende gangareal (25 m<sup>2</sup>) hvor der tidligere var foderbord.*

*Etablering af et fast drænet gulv med skrabning hver 2. time er fravalgt i det der er tale om en udvidelse i eksisterende produktionsareal, som er godkendt som sengestald med spalter. Det vil derfor ikke være proportionalt at etablere automatiske skraber på de pågældende arealer, da det vil kræve en investering af min. 1 stationær skraber (a' min. 180.000 kr./stk.). Jf. proportionalitetsberegninger, vil det koste 6.031 kr. pr. kg reduceret N.*

### Beregning omkostning pr kg N for stationær gødningsskraber

	Investering:	
Note		
1	Gødningsskraber	180.000 kr
2	+ ekstraomkostninger	15.000 kr
	Samlet investering	<u>195.000 kr</u>
	Årlig omkostning af investering:	
3	- rente	5,0 %
4	- levetid	12,5 år
	Årlig omk. af invest	<u>24.194 kr</u>
	Årlige drifts- og vedligeholdelsomk:	
5	Vedligeholdelse	18.000 kr
6	+ Elforbrug	25 kr
	Årlig omk. Drift og vedligehold	<u>18.025 kr</u>
	<b>Samlet årlig omkostning incl. Drift</b>	<b><u>42.218 kr</u></b>
	Behov for kg N reduceret	<u>7</u>
	<b>Fordelt pr kg N bliver omkostningen</b>	<b><u>6.031 kr</u></b>

*Derudover er muligheden at overdække en gyllebeholder. Dette er ligeledes fravalgt, i det at omkostningen pr. kg reduceret N overstiger 100 kr. (jf. teknologibladet "Fast overdækning af gyllebeholder" fra 11.11.2010). Jf. proportionalitetsberegninger (bilag 3), vil det koste 518 kr. pr. kg reduceret N.,*

## Beregning omkostning pr kg N for overdækning af gyllebeholder

	Investering:	
Note		
1	Overdækning	172.800 kr
2	+ meromkostning til tømning og rensning	15.000 kr
	Samlet investering	<u>187.800 kr</u>
	Arlig omkostning af investering:	
3	- rente	5,0 %
4	- levetid	20 år
	Arlig omk. af invest	<u>18.491 kr</u>
	Arlige drifts- og vedligeholdsmk:	
5	Vedligeholdelse	3.456 kr
6	- Besparelse udkørsel af regnvand	-1.584 kr
7	- Besparelse på etablering af flydelag	-1.584 kr
8	Meromkostning til udbringning	390 kr
	Arlig omk. Drift og vedligehold	<u>678 kr</u>
	<b>Samlet årlig omkostning incl. Drift</b>	<u><b>19.169 kr</b></u>
	Behov for kg N reduceret	37
	<b>Fordelt pr kg N bliver omkostningen</b>	<u><b>518 kr</b></u>

### **Fravalg af andre BAT-virkemidler**

#### Gylleforsuring

Gylleforsuring er fravalgt da der er tale om eksisterende stalde, hvor betonen i gyllekummerne ikke er forberedt til gylleforsuring.

#### Vurdering

På baggrund af ovenstående og muligheden i husdyrgodkendelsesbekendtgørelsens §25 stk. 5, vurderes det at projektet lever op til lovgivningens krav.

Varde Kommune vurderer på baggrund af ovenstående, at det beregnede BAT krav kan fraviges jf. husdyrgodkendelsesbekendtgørelsens § 26 stk. 5 så der kan etableres 25 m<sup>2</sup> nye senge med spalter i eksisterende stald.

BAT-niveauet er opnået ved at

- etablere kalvehytter med dybstrøelse (bygning 5 og 14)
- etablere staldsystemet fast drænet gulv med skraber ved nyt foderbord (bygning 3)

Se Figur 3 for placering af bygninger.

## **7.24 Samlet BAT-vurdering**

Som der er redegjort for i de foregående punkter, lever ansøger op til Varde Kommunes BAT-krav for husdyrbruget. Varde Kommune vurderer på den baggrund, at ansøger i henhold til § 27 i Husdyrbrugloven har truffet de nødvendige foranstaltninger til at forebygge og begrænse forurening ved anvendelse af den bedste tilgængelige teknik.

## 8 Egenkontrol

Ansøgers redegørelse: *Miljø- og ressourcestyring bygger på et helhedsprincip om at stræbe mod renere teknologi i landbrugsproduktionen, herunder at udskifte miljøfarlige stoffer med mere miljøvenlige stoffer, at gøre arbejdsgange og processer mindre belastende for miljøet, samt at minimere forbruget af energi, næringsstoffer, vand, pesticider osv., således at tab til omgivelserne bliver minimeret under hensyntagen til produktionens lønsomhed.*

*Renere teknologi er samtidig det bærende element i husdyrloven og i miljøbeskyttelsesloven. Loven pålægger alle et ansvar, og som landmand kan man selv indføre renere teknologi og påvirke andre til at indføre renere teknologi, bl.a. ved at stille krav, når der købes ind.*

*På husdyrbruget er der iværksat følgende tiltag for renere teknologi, herunder besparelser på vand og el:*

### **Energi**

- *Staldene er med naturlig ventilation og der er derfor ikke energiforbrug til dette.*
- *Der vil løbende blive udskiftet til LED-belysning på ejendommen.*
- *Der er etableret natbelysning*
- *Logistikken i forbindelse med afhentning af foder til blandeanlæg, er indrettet så afstanden giver færrest muligt driftstimer, hvilket minimerer energiforbruget.*

### **Vand**

- *Bedriftens drikkevandsinstallationer rengøres og efterses jævnligt med henblik på at undgå spild.*
- *Evt. lækager identificeres og repareres hurtigst muligt.*

### **Management**

- *Rengøring i og omkring siloer og bygninger foretages jævnligt med henblik på at minimere risikoen for lugt og for at der ikke skal opstå uhygiejniske forhold.*
- *Alt affald bortskaffes så vidt muligt til genbrug.*
- *Der er lavet beredskabsplan, så forholdsregler i forbindelse med uheld med gylle, brand mv. er beskrevet.*
- *I bedriftens driftsregnskab registreres forbrug af energi og indkøbt foder.*
- *Der udarbejdes gødningsplaner og gødningsregnskab på bedriften.*
- *Produktionsapparatet vedligeholdes jævnligt og der laves eftersyn 1 gang årligt.*
- *Gylletankene er tilmeldt 10 års beholderkontrol og de efterses årligt for revner og skader.*
- *Under den daglige arbejdsgang holdes der jævnligt øje med maskiners og installationers tilstand så der kan gribes ind før der sker uheld der kan være til skade for miljøet eller omgivelserne.*

Varde Kommune vurderer, at dokumentationen er dækkende og stiller generelle vilkår angående egenkontrol.

## 9 Alternative muligheder

Ansøger oplyser at: *De alternative løsninger der foreligger, er at fortsætte som hidtil.*

## 10 Nabo- / partshøring

Projektet er udover ansøger og dennes konsulent sendt til høring hos naboer/partner, som ejer en matrikel indenfor lugtkonsekvenszonen, som er 228 m fra husdyrbruget samt beboelser beliggende optil den private fællesvej Moesgårdvej, i perioden fra den 28. august til den 16. september 2024.

I forbindelse med nabo høringen har Varde Kommune ikke modtaget bemærkninger.

## 11 Samlet vurdering

**Ansøger vurderer:**

*Vi vurderer, at der kan meddeles tilladelse til husdyrbruget, da det ansøgte ikke medfører væsentlig virkning på miljøet. Husdyrbruget opfylder det gældende beskyttelsesniveau for ammoniak og lugt og vurderes ikke at påvirke omgivelser på en måde, som er uforenelig med hensynet til omgivelserne.*

*Ligeledes mener vi ikke at det ansøgte har negativ påvirkning af følgende:*

- 1. Befolkningen og menneskers sundhed*
- 2. Biologisk mangfoldighed med særlig vægt på kategori 1 og kategori 2 natur, samt bilag IV arter.*
- 3. Jordarealer, jordbund, vand, luft og klima*
- 4. Materielle goder, kulturarv og landskabet*
- 5. Samspejlet mellem to, flere eller alle faktorer efter 1-4*
- 6. Sårbarhed i forhold til risici for større ulykker eller katastrofer som følge af ovennævnte faktorer 1-5.*

**Varde kommune vurderer:**

Varde Kommune vurderer samlet, at det ansøgte projekt ikke vil medføre en væsentlig påvirkning af miljøet, naturen og naboerne sammenholdt med den nuværende produktion, hvis de i miljøtilladelsen opstillede vilkår overholdes.

Varde Kommune vurderer, at der kan meddeles tilladelse til det ansøgte da:

- Der er truffet de nødvendige foranstaltninger til at forebygge og begrænse forurening ved anvendelse af den bedste tilgængelige teknik.
- Husdyrbruget i øvrigt kan drives på stedet uden at påvirke omgivelserne på en måde, som er uforenelig med hensynet til omgivelserne.
- Udvidelse og drift af husdyrbruget ikke medfører væsentlige virkninger på miljøet.

## Bilag 1 – Færdigmeldingsskema

<b>Varde Kommune</b> <b>Teknik &amp; Miljø</b> <b>Bytoften 2</b> <b>6800 Varde</b>	<b>Forbeholdt kommunen</b>  <i>Ejendomsnummer: 573-</i> <i>Anlægsnummer i BBR:</i> <i>Godkendt i sag-nr.:</i> <i>Sagsbehandlers initialer:</i>
<b>Oplysninger til BBR-registrering</b>  NÅR DU HAR FÆRDIGGJORT ETABLERING AF GYLLEBEHOLDER / ENSILAGEPLADS / MØDDINGSPLADS / KALVEPLADS / VASKEPLADS M.M. HAR VI BRUG FOR FØLGENDE OPLYSNINGER FOR AT FÅ ANLÆGGET REGISTRERET I BBR.  (Én blanket pr. anlæg)	

<b>Vejnavn og husnummer:</b>	
<b>Postnummer og by:</b>	
<b>Hvad omhandler oplysningerne: (sæt kryds)</b>	Nyetablering: Udvidelse: Ændring:
<b>Hvad er etableret/udvidet/ændret: (sæt kryds)</b>	Ensilageopbevaringsanlæg: Møddingsplads: Gyllebeholder: Andet:
<b>Byggedata:</b>	Grundareal: Rumfang: Højde: Opførelsessår:
<b>Placering: (sæt kryds) (Skitse som bilag)</b>	Placering fremgår af ansøgningen: Vedlagt skitse over evt. ændret placering:

<b>Ejers underskrift:</b> Med min underskrift bekræfter jeg, at byggeriet er etableret i henhold til gældende lovgivning.	
<b>Navn:</b>	<b>Telefonnummer:</b>
<b>Evt. e-mail:</b>	<b>Dato:</b>
<b>Underskrift:</b>	

Skemaet sendes til: teknik@varde.dk.