
§ 10 anmeldelse om opførelse af kornsilo

Anmeldelse af ny driftsbygning på Helsingevej 65, 4281 Gørlev

Ændringen omfatter:
Helsingevej 65, 4281 Gørlev

Ejer:
CVR-nummer: 10271045
Michael Abkjær Kristensen
Helsingevej 65
4281 Gørlev

Meddelelsesdato: 23. marts 2023



Afgørelse

Kalundborg Kommune afgør, at der kan opføres 1 ny kornsilo på Helsingevej 65, 4281 Gørlev uden udarbejdelse af miljøtilladelse eller -godkendelse, jf. bestemmelserne i husdyrbrugloven¹.

Det vurderes, at opførelsen sker inden for de rammer, der fremgår af husdyrgodkendelsesbekendtgørelsens² § 10. Ejendommens tilladte produktion ændres ikke med opførelsen af siloen.

Baggrund

Kalundborg Kommune modtog den 15. februar 2023 anmeldelse af en kornsilo i henhold til husdyrgodkendelsesbekendtgørelsens § 10. Der er anmeldt en 8 rings Sukup-Europe 3601 silo med en total højde på 12,35 meter og en diameter på 10,97 m + 0,4 m randzone. Siloen placeres nord for eksisterende halmlade på ejendommen. Placering af driftsbygning på ejendommen ses på bilag 1.

Den anmeldte driftsbygning fremgår af bilag 2.

Virksomhedens grunddata fremgår af tabel 1.

Tabel 1: Husdyrbrugets grunddata.

Bedriftens adresse	Helsingevej 65, 4281 Gørlev
Ejendomsnummer	3260007993
Matrikelnumre	3a Kirke Helsing By, Kirke Helsing m.fl.
CVR-nummer	10271045
CHR-nummer	11710
Ejer	Michael Abkjær Kristensen, Helsingevej 65, 4281 Gørlev

Kalundborg Kommunes vurdering af anmeldelsen

Etablering, ændring eller udvidelse af husdyrbrug kræver som udgangspunkt udarbejdelse af en tilladelse eller godkendelse i henhold til husdyrbrugloven. Jf. lovens § 17 kan visse ændringer af husdyrbruget fortages ved anmeldelse til kommunen. Dette kan kun gennemføres såfremt en række konkrete forudsætninger er opfyldt.

Opførelse af nye driftsbygninger - § 10

Forudsætningerne, der skal være opfyldt i den konkrete anmeldelse, fremgår af husdyrgodkendelsesbekendtgørelsens § 10 og Kalundborg Kommune vurderer herunder om husdyrbruget opfylder betingelserne.

1. Byggeriet ligger i tilknytning til ejendommens hidtidige bygninger og er erhvervsmæssigt nødvendigt for ejendommens drift.

Siloen placeres umiddelbart nord for eksisterende halmlade. Ansøger har beskrevet, at der er behov for at kunne opbevare eget dyrket korn miljø- og fødevarerikkerhedsmæssigt forsvarligt, for at undgå at tiltrække mus, rotter og øvrige skadedyr. Kornet opbevares pt. i planlager. Siloen vil kunne dække ca. 60% af ejendommens dyrkede arealer. Kalundborg Kommune vurderer på baggrund af ovenstående, at maskinhuset placeres i tilknytning til de øvrige bygninger og er erhvervsmæssigt nødvendig for driften.

¹ Lov om husdyrbrug og anvendelse af gødning m.v., jf. lovbekendtgørelse nr. 520 af 1. maj 2019.

² Bekendtgørelse om godkendelse og tilladelse m.v. af husdyrbrug nr. 2225 af 27. november 2021.

2. Byggeriet skal placeres mindst 50 meter fra nabobeboelse, byzone eller områder udlagt til beboelse mv.

Der er >90 meter til nærmeste nabo og der er 54 meter til nærmeste byzone og sommerhusområder.

Kalundborg Kommune konstaterer, at kriteriet er opfyldt.

3. Byggeriet må ikke medføre terrænændringer på mere end 1 meter

Kalundborg Kommune vurderer ud fra kommunens kotekort, at byggeriet kan foretages med mindre end 1 meters terrænændring.

4. Byggeriet må maksimalt være 20 meter højt.

Siloen bliver 12,35 meter høj og kommunen konstaterer at den dermed lever op til kriteriet.

5. Hvis ny bebyggelse placeres i et område, der i kommuneplanen er udpeget med særlige bevaringsværdier, herunder særlige kulturhistoriske, geologiske eller landskabelige værdier, skal kommunalbestyrelsen desuden påse, at bevaringsværdierne ikke påvirkes væsentligt.

Ejendommen ligger i et landskabsområde med generelle beskyttelsesinteresser og dermed ikke i et område med særlige bevaringsværdier. Kommunen vurderer derfor, at byggeriet lever op til kriteriet.

Konklusion

Kommunen vurderer, at opførelsen af siloen på Helsingevej 65 lever op til de kriterier, der fremgår af godkendelsesbekendtgørelsens § 10, og at opførelsen kan foretages uden udarbejdelse af en godkendelse efter husdyrbrugloven.

Øvrige bestemmelser

Bedriften skal til enhver tid leve op til gældende regler i love og bekendtgørelser uanset afgørelsen. Herunder er det ejers ansvar at indhente eventuelt nødvendige tilladelser efter anden lovgivning.

Driften må ikke ændres yderligere på en måde, der kan indebære forøget forurening eller andre virkninger på miljøet, uden kommunalbestyrelsens forudgående godkendelse af ændringen.

Afgørelsen er ikke afhængig af ejendommens ejerforhold, og en eventuel anden ejer er forpligtet af afgørelsen.

Høring

Kalundborg Kommune har i forbindelse med behandlingen af ansøgningen foretaget naboorientering omkring projektet udsendt d. 06. marts 2023. Derudover har ejer haft mulighed for at kommentere på udkastet.

I høringsperioden fik kommunen ingen henvendelser vedrørende anmeldelsen.

Klagevejledning

Afgørelser efter husdyrbrugsloven kan påklages til Miljø- og Fødevareklagenævnet, jf. husdyrbrugslovens § 76, stk. 1. Klagefristen er 4 uger fra afgørelsen meddeles, jf. § 79, stk. 1.

Klager skal indgives via Miljø- og Fødevareklagenævnets Klageportal. Du finder vejledning og link til Klageportalen her: <https://naevneneshus.dk/start-din-klage/miljoe-og-foedevareklage-naevnet/>

På ovenstående hjemmeside findes også information om, hvordan du kan anmode om at blive undtaget fra brug af Klageportalen og hvordan processen så forløber.

I alle sager, der kan indbringes for Miljø- og Fødevareklagenævnet, opkræves som udgangspunkt gebyr for at klage. Gebyrets størrelse differentieres, alt efter om klager er en borger eller en virksomhed/organisation. Privatpersoner skal således betale et gebyr på 900 kr. Dette gælder også for en anmodning om genoptagelse. Virksomheder og organisationer skal betale det dobbelte beløb på i alt 1.800 kr. for behandling af eller genoptagelse af en klage. Gebyret indbetales ved oprettelsen af klagen på Klageportalen og behandlingen af klagen begynder ikke før gebyret er indbetalt. Pengene refunderes, hvis der du får medhold i klagen. Vejledning om gebyrordningen kan findes her: <https://naevneneshus.dk/start-din-klage/miljoe-og-foedevareklagenaevnet/vejledning/>

Det skal bemærkes, at et projekt godt kan igangsættes, selvom der klages over afgørelsen, medmindre Miljø- og Fødevareklagenævnet tillægger klagen opsættende virkning for projektet. Udnyttelse af en påklaget afgørelse sker på ansøgers egen regning og risiko da Miljø- og Fødevareklagenævnet efterfølgende kan ændre eller ophæve en tilladelse, godkendelse eller dispensation efter loven.

Hvis afgørelsen ønskes prøvet ved en domstol, skal sagen være anlagt inden 6 måneder efter endelig afgørelse, jf. husdyrlovens § 90. Fristen regnes fra meddelelsesdatoen.

Afgørelsen er truffet af

Erika Thorhauge-Thejll

Biolog

Direkte 59 53 49 42

Erth@kalundborg.dk

Afgørelsen er sendt til følgende:

Sundhedsstyrelsen, Embedslægeinstitutionen Sjælland, E-mail: stps@stps.dk

Danmarks Naturfredningsforening, E-mail: dn@dn.dk

Danmarks Naturfredningsforening, Kalundborg afdeling, E-mail: dnkalundborg-sager@dn.dk

Friluftsrådet, E-mail: kreds14@friluftsradet.dk

Danmarks Sportsfiskerforbund, E-mail: post@sportsfiskerforbundet.dk

og lbt@sportsfiskerforbundet.dk

Lokalafdelingen af Danmarks Sportsfiskerforbund, E-mail: vestsjaelland@sportsfiskerforbundet.dk

Dansk Ornitologisk Forening, E-mail: natur@dof.dk

Lokalafdelingen af Dansk Ornitologisk Forening, E-mail: kalundborg@dof.dk

Det Økologiske Råd, E-mail: husdyr@ecocouncil.dk

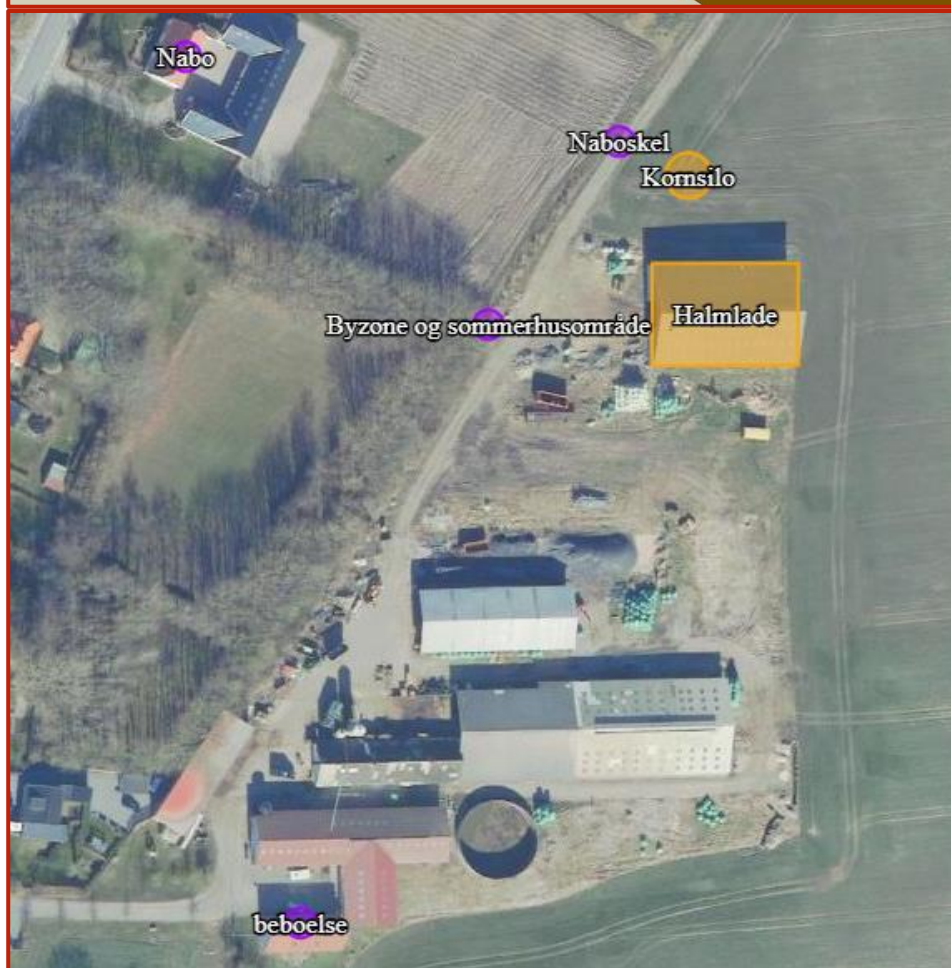
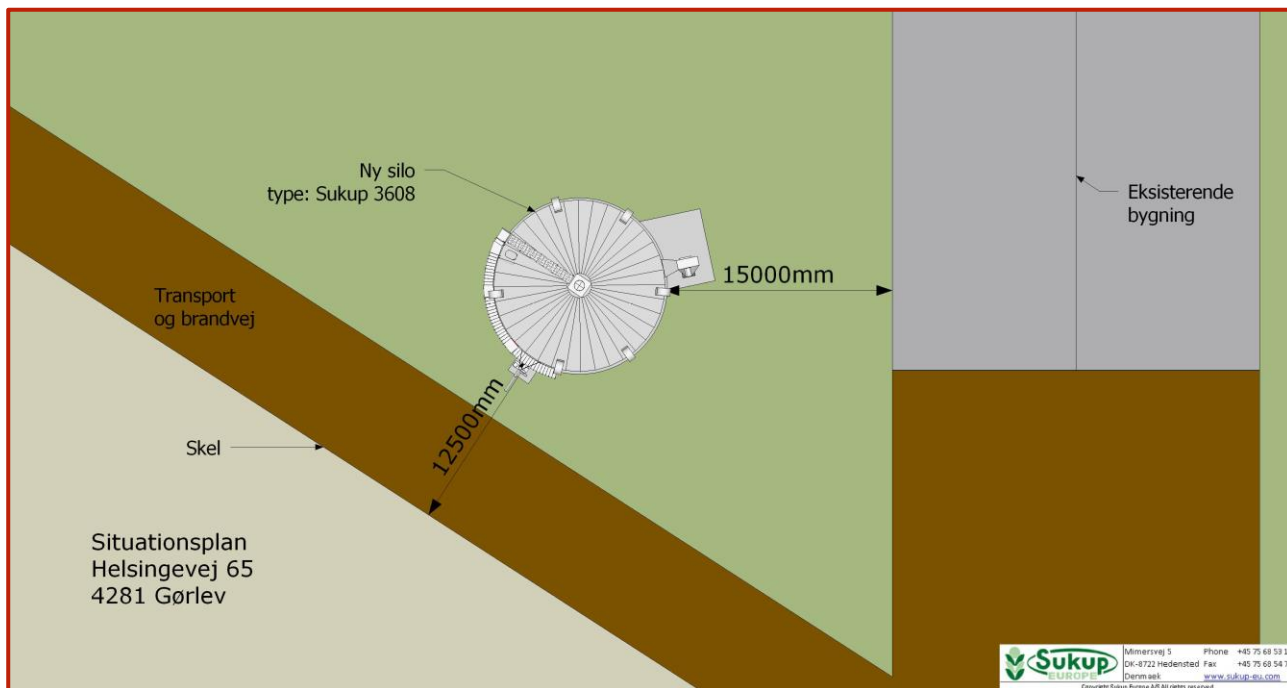
Arbejderbevægelsens Erhvervsråd, E-mail: ae@ae.dk

Ferskvandsfiskeriforeningen for Danmark, E-mail: nb@ferskvandsfiskeriforeningen.dk

Danmarks Fiskeriforening, E-mail: mail@dkfisk.dk

Naturstyrelsen, E-mail: nst@nst.dk

Bilag 1: Oversigt over ejendom og det anmeldte byggeri.



Bilag 2: Anmeldte driftsbygning

Målskitse for 6 rings Sukup-Europe siloer

Type	1506	1806	2106	2406	2706
Diameter	4570	5490	6400	7320	8230
H1	6730	6730	6730	6730	6730
H2	8030	8380	8630	8930	9170

Type	3006	3306	3606	4206	4806
Diameter	9140	10060	10970	12800	14600
H1	6730	6730	6730	6730	6730
H2	9470	9780	10110	10640	11170

Målskitse for 7 rings Sukup-Europe siloer

Type	1507	1807	2107	2407	2707
Diameter	4570	5490	6400	7320	8230
H1	7850	7850	7850	7850	7850
H2	9150	9500	9750	10050	10290

Type	3007	3307	3607	4207	4807
Diameter	9140	10060	10970	12800	14600
H1	7850	7850	7850	7850	7850
H2	10590	10900	11230	11760	12290

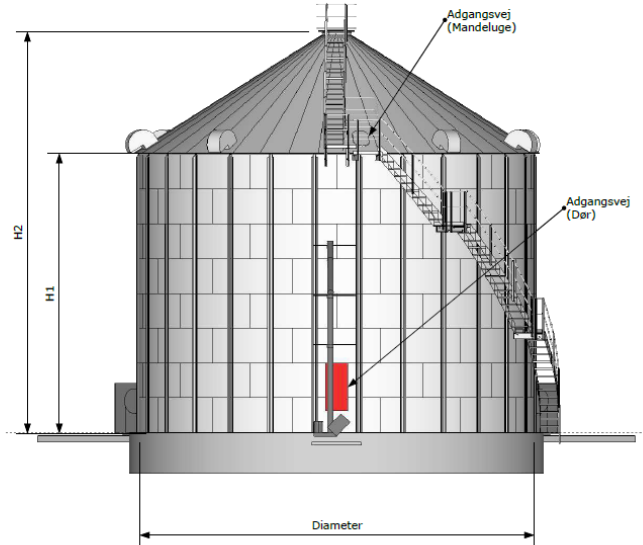
Målskitse for 8 rings Sukup-Europe siloer

Type	1508	1808	2108	2408	2708
Diameter	4570	5490	6400	7320	8230
H1	8970	8970	8970	8970	8970
H2	10270	10620	10870	11170	11410


Type	3008	3308	3608	4208	4808
Diameter	9140	10060	10970	12800	14600
H1	8970	8970	8970	8970	8970
H2	11710	12020	12350	12880	13410

Type	5408	6008
Diameter	16410	18240
H1	8970	8970
H2	14020	14580

Alle mål i mm



Ordrenr.:
Emne: Målskitse for Sukup-Europe siloer

Kunde nr.:	Tegner:	STD
Målestok:	Format:	A3
Dato:	21.04.16	Rev-d.:
Tegningsnr.:		
		
Mimersvej 5	TF.:	+45 75 68 53 11
6722 Hedensted	Fax.:	+45 75 68 54 70
Danmark	www.sukup-eu.com	