



Tilsynsrapport til offentliggørelse

Virksomheder
J.nr. 2019 - 1668
Ref. benjo/bjknu
Dato: 2. februar 2022

Tilsynsrapport

Virksomhedens navn	Karup Kartoffelmelfabrik A.m.b.a.
Virksomhedens adresse	Engholmvej 19, 7470 Karup J
CVR nummer	16217719
Virksomhedstype	6.4b(ii)3 Vegetabilske råstoffer. Stivelses- og/eller proteinfabrikker, kapacitet >300 tons/dag
Tidspunkt for tilsynet	25. november 2021
Baggrunden for tilsynet	Basistilsyn
Varsling af tilsynet	4. november 2021
Deltagere fra virksomheden	Vagn Nielsen, Thomas Nissen, Tina Venning, Frank Johansen
Øvrige deltagere	Christian Kragh, Birgitte Larsen fra Dansk Procesteknologi
Tilsynet udført af	Bente Eisenmann Jørgensen, Bjørn Knudsgaard
Tilsynet omfattede	Virksomhedens miljøforhold, kontrol af vilkår i miljøgodkendelser
Materiale udleveret	-

Håndhævelser

Håndhævelser meddelt siden sidste fysiske tilsyn den 20. november 2018 samt opfølgninger herpå og håndhævelser afstedkommet af nærværende tilsyn.

Dato	Type	Beskrivelse af håndhævelsen og status for opfølgning
21-05-2019	Indskærpelse	Indskærpelse af støjvilkår F2 i miljøgodkendelse og revurdering af 17.12.2013 –støjgrænser dokumenteret overskredet i kampagnen 2018. Støjdokumentation i kampagnen 2019 viste fortsat overskridelser. Støjdokumentation i 2020 viste overholdelse af støjgrænser, på nær i område med kirke og kirkegård. Foreløbig rapport for støjdokumentation i 2021, efter etablering af yderligere støjdæmpninger, viser overholdelse af støjgrænserne. Endelig støjrappport afventes.
21-05-2019	Indskærpelse	Indskærpelse af miljøbeskyttelseslovens § 33 (etablering af nyt luftafkast fra silo 1 uden miljøgodkendelse). Der er efterfølgende søgt om miljøgodkendelse. Ansøgningen behandles.
27-03-2020	Indskærpelse	Indskærpelse af vilkår C2 i miljøgodkendelse af 28.09.2018 - emissionsgrænse for NOx overskredet i 2019 for afkast 47 (tørreluft stivelsestørreri ny fabrik). Ny kontrolmåling i 2020 viser overholdelse.
20-10-2020	Indskærpelse	Indskærpelse af lugtgrænse i vilkår D1 i miljøgodkendelse og revurdering af 17.12.2013 - lugtgrænse dokumenteret overskredet udenfor kampagnen i 2020 ved produktion af proteinprodukt til fødevarer. Ingen produktion af protein-produkt til fødevarer i 2021. Afkastet fra tørreprocessen forhøjes med 7 m før produktion af proteinprodukt til fødevarer genoptages.
18-11-2020	Indskærpelse	Overtrædelse af vilkår B1 om driftstider i miljøgodkendelse af 28.09.2018 og overtrædelse af miljøbeskyttelseslovens §33 – tilladt driftstid for modtagelse af kartofler og udlevering af pulp overskredet, aflæsning af kartofler udenfor modtagegrav på gl. fabrik ikke tilladt.
04-03-2021	Indskærpelse	Øget produktion af kartoffelstivelse i 2020. Indskærpelse af vilkår B1 om maksimal tilladt produktion af kartoffelstivelse i miljøgodkendelse og revurdering af 17. december 2013. Der søgt om miljøgodkendelse til øget produktion.
04-03-2021	Indskærpelse	Indskærpelse af § 18 i miljøvurderingsloven for ikke at have indsendt ansøgning efter § 18 i miljøvurderingsloven for forøgelse af produktionen i kampagnen 2020. Der er efterfølgende sammen med ansøgning om miljøgodkendelse til øget produktion indsendt

		ansøgning efter miljøvurderingsloven.
12. januar 2022	Indskærpelse	Test af silo 5 før miljøgodkendelsen er meddelt. Overtrædelse af miljøbeskyttelseslovens § 33.
12. januar 2022	Indskærpelse	Indskærpelse af vilkår G10 om pulplads/pulpoplag i miljøgodkendelse af 28.09.2018
12. januar 2022	Indskærpelse	Vilkår A3 om straksunderretning i miljøgodkendelse af 28. 09.2018, når vilkår ikke er overholdt (oplag af pulp).
12. januar 2022	Indskærpelse	Etablering og idriftsættelse af ny pulplads, før miljøgodkendelse er meddelt. Overtrædelse af miljøbeskyttelsesloven § 33.

Indberetninger om egenkontrol

Indberetninger om egenkontrol siden sidste fysiske tilsyn den 20. november 2018.

Kontrolområde	Konklusion
Luft	<p>Egenkontrol af emission af NOx og CO fra 8,5 MW og 12 MW kedelanlæg viser overholdelse af emissionsgrænser.</p> <p>Egenkontrol af emission af støv fra proteintørreri viser overholdelse af støvemissionsgrænsen.</p> <p>Egenkontrol af emission af NOx og CO fra proteintørreri viser forhøjede emissioner af NOx og CO. Resultaterne er forbundet med stor usikkerhed, og det kan ikke endeligt afgøres om grænseværdier er overskredet. Resultat af målinger i 2021 afventes.</p> <p>Egenkontrol af emission af støv fra fibertørreri viser overholdelse af støvemissionsgrænse.</p> <p>Egenkontrol af emission af støv fra stivelsestørrerier og kølecycloner på gammel stivelsesfabrik og ny stivelsesfabrik viser overholdelse af støvemissionsgrænser.</p> <p>Egenkontrol af NOx og CO fra stivelsestørrerier på ny stivelsesfabrik i 2019 viste overskridelse af emissionsgrænsen for NOx på det ene af de to tørrerier. Forholdet er indskærpet. Ny egenkontrol af NOx og CO på begge stivelsestørrerier i 2020 efter indregulering viser overholdelse af emissionsgrænserne.</p> <p>Egenkontrol med luftmængde fra proteintørreri viser overskridelser af vilkår. Ansøgning om øget luftmængder er indsendt.</p> <p>Ved nogle af egenkontrollerne er der konstateret forhøjede luftmængder i afkast. Der er indsendt ansøgning om miljøgodkendelse af øgede luftmængder.</p>
Lugt	<p>Egenkontrol af lugt i kampagnen viser overholdelse af lugtgrænseværdi.</p> <p>Egenkontrol med lugt ved produktion af protein-produkt til fødevarer på fiberanlægget udenfor kampagnen i 2020 viser overskridelse af lugtgrænseværdi. Forholdet er indskærpet. Afkastet fra tørreriet forhøjes.</p>
Støj	<p>Egenkontrollen af støj i 2020 viste, efter støjgrænserne var konstateret overskredet i kampagnen i 2018 og igen i 2019, og efter etablering af støjdæmpninger, at vilkår om støjgrænser er overholdt, på nær i området med kirke og kirkegård. Vilkår om støjgrænser er indskærpet. Foreløbig rapport for ny støjdokumentation i kampagnen 2021 viser overholdelse af støjgrænserne i alle områder.</p>

Endelig støjrapport afventes. Udenfor kampagnen er der ikke konstateret overskridelser af støjgrænserne.
--

Jordforurening

Der blev ikke ført tilsyn med jordforurening eller foretaget vurdering heraf.

Liste over gældende afgørelser:

1. Miljøgodkendelse og revurdering af 17. december 2013 for Karup Kartoffelmelfabrik A.m.b.a.
2. Afgørelse af 20. maj 2014 om ikke godkendelsespligt for etablering af ny protamylassetank.
3. Afgørelse af 26. juni 2014 om vilkårsændring for etableringsfrist for hævelse af afkasthøjde.
4. Miljøgodkendelse af 23. april 2015 af melsilo.
5. Afgørelse af 7. maj 2015 om ikke godkendelsespligt for etablering af ny protamylassetank.
6. Berigtigelse af 29. maj 2015 af vilkår E1 i miljøgodkendelse og revurdering af 17. december 2013.
7. Miljøgodkendelse af 1. november 2017 af inddampningsanlæg til opkoncentrering af kartoffelfrugtvand til protamylasse.
8. Miljøgodkendelse af 20. august 2018 af udvidelse af proteinafdelingen.
9. Miljøgodkendelse af 28. september 2018 af ny kartoffelstivelsesafdeling samt protamylassetanke og idriftsættelse af gammelt inddampningsanlæg sammen med nyt inddampningsanlæg fra 2017*.
10. Miljøgodkendelse af 11. juni 2019 af lagunebassin til oplag af protamylasse.
11. Miljøgodkendelse af 30. april 2020 af produktion af proteinprodukt udenfor kampagnen.
12. Miljøgodkendelse af 8. oktober 2020 af lagune 2 til oplag af protamylasse.
13. Miljøgodkendelse af 16. november 2020 af ny lagerhal og ændret kørevej.
14. Miljøgodkendelse af 14. oktober 2021 af forhøjelse af afkast på fibertørreri

*Den del af godkendelsen af 28. september 2018, som omfatter fire protamylassetanke, er bortfaldet ved meddelelse af miljøgodkendelse af 11. juni 2019. Specifikke vilkår, som herved er bortfaldet i godkendelsen af 28. september 2018, er: D1, D2, G11, G12 og G13 samt del af H1 for så vidt angår journalføring af alarmfunktioner tilknyttet protamylassetanke og tæthedskontrol af protamylassetanke og inspektionsbrønde.

Gennemgang af miljøforhold

Tilsynet omfattede miljøforhold på fabrikkens afdelinger på Engholmvej 19, Åhusevej 3, protamylassetanke på Ericavej 57 (ved forbigang) og Åhusevej 8. Besigtigelse blev hovedsageligt foretaget udendørs.

Generelle forhold

Status udnyttelse af miljøgodkendelser, nr. 9-14 i listen ovenfor:

9. Ny stivelsesafdeling på Åhusevej 8 er i drift (fase 1). Fase 2 af planlagt fabriksudvidelse med udvidelse af ny stivelsesafdeling og nedlægning af gl. stiveslesafdeling vil ikke blive gennemført.

10 og 12. Begge protamylasselagunebassiner er etableret og i brug.

11. Der har i 2020 været produktion af protein-produkt til fødevarer udenfor kampagnen. Der har ikke været produktion i 2021.

13. Ny lagerhal og ændret kørevej på Åhusevej 3 er endnu ikke etableret.

14. Forhøjelse af afkastet fra fibertørreriet gennemføres, når kampagnen 2021 er afsluttet.

Indretning og drift

Pakkeri-/opsækning

Det fremgår af fabrikkens årsberetninger på www.kkmel.dk for regnskabsårene 2017/18-2020/2021, at der er etableret nye opsækningsanlæg. Det blev oplyst, at fabrikkens tre opsækningsanlæg i lager/pakkeri på Åhusevej 3 i perioden 2017-2019 er erstattet af to opsækningsanlæg (ét melopsækningsanlæg og ét protein-/fiber opsækningsanlæg). Ved besigtigelsen var der drift på

melopsækningsanlægget. Der var ikke drift på protein- og fiberopsækningsanlægget. Miljøstyrelsen konstaterer ved besigtigelsen af anlæggene, at der er etableret nyt afkast fra pakkeriet.

Der skal indsendes redegørelse for luftemissioner fra pakke-/opsækningsanlæggene, herunder oplysninger om ændringer i eksisterende luftafkast samt etablerede nye luftafkast. For hvert luftafkast fra pakke-/opsækningsanlæggene oplyses: Placering, tilkoblede anlæg, støvrenseforanstaltning, maksimal støvemissionskoncentration, maksimal luftmængde, afkasthøjde (meter over terræn), afkastdiameter.

Der skal også indsendes redegørelse for de støjmæssige ændringer ved udskiftningen af opsækningsanlæggene, herunder skal luftafkast støjmåles til dokumentation af støj ("miljømåling – ekstern støj") samt eventuelle øvrige nye/ændrede støjkloder i tilknytning til pakkeri/opsækning.

Oplysningerne skal danne grundlag for en vurdering af, om der skal indsendes ansøgning om miljøgodkendelse.

Ekstra proteinlinje

Det fremgår af fabrikkens årsberetninger på www.kkmel.dk for regnskabsårene 2019/20 og 2020/2021, at proteinfabrikken er udvidet med en ekstra proteinlinje. Det blev oplyst, at udvidelsen alene omfatter to ekstra varmevekslere og en holdelinje som reserve ved nedbrud, og at det ikke influerer på kapaciteten af proteinanlægget.

Siloer

Det fremgår af fabrikkens årsberetninger på www.kkmel.dk for regnskabsårene 2019/20 og 2020/2021, at der er foretaget omfattende ændringer i forbindelse med melsilo 1. Det blev oplyst, at ændringerne består i, at den gamle snegletransport til siloen er skiftet til transport med kopelevator for at mindske energiforbruget. Silo 2 og 3 fyldes stadig med snegl. Silo 4 (og kommende silo 5) har pneumatisk transport.

Mel fra ny stivelsesafdeling fyldes i silo 3 eller 4 (eller 5). Mel fra gl. stivelsesafdeling fyldes i silo 1, 2, 3 eller 4.

Der planlægges etableret et ventilationsafkast på silo 4 og en kapselblæser. Det vil sandsynligvis kræve miljøgodkendelse. Der skal indsendes ansøgning om miljøgodkendelse, hvis det ønskes etableret. Godkendelsespligtige anlæg og ændringer må ikke gennemføres, før der er meddelt miljøgodkendelse.

Lovliggørelse af de to nye proteinsiloer afventer bl.a., at de brandtekniske forhold efter krav fra brandmyndigheden bliver bragt i orden, herunder tinglysning af skelændring. Virksomheden arbejder på opfyldelse af kravene.

Silo 5 er etableret. Der blev observeret støj fra åbent teknikrum. Det blev oplyst, at støjen kom fra testkørsel af kapselblæsere. Miljøstyrelsen gjorde opmærksom på, at der ikke må foregå test og/eller indkørsel af anlægget, før der er meddelt miljøgodkendelse af silo 5-projektet. Miljøstyrelsen afventer supplerende oplysninger for videre behandling af ansøgningen. Test, før miljøgodkendelsen er meddelt, er en overtrædelse af miljøbeskyttelseslovens § 33.

Miljøstyrelsen indskærper, at § 33 i miljøbeskyttelsesloven skal overholdes. Indskærpelsen vil blive meddelt i særskilt brev.

Nye kemikalier

Virksomheden udleverede en oversigt over nye kemikalier til rengøring og skumdæmning i ny og gl. stivelsesafdeling til erstatning og/eller supplement for hidtil anvendte. De nye kemikalier er taget ind pga udfordringer med manglende leveringer af nogle af de hidtil anvendte. På oversigten fremgår det desuden, at KMC foretager forsøg med nye skumdæmpere.

Der skal indsendes redegørelse for brugen af nye kemikalier, og hvilke kemikalier de erstatter, herunder oplysninger om kemikaliernes klassificering, oplagsform, max oplagsmængder og max årligt forbrug. Redegørelserne skal vedlægges sikkerhedsdatablade.

Der skal desuden indsendes redegørelse for de forsøg, KMC foretager og har foretaget med nye skumdæmpere.

Redegørelserne skal vedlægges sikkerhedsdatablade.

Oplysningerne i redegørelserne skal danne grundlag for en vurdering af, om der skal indsendes ansøgning om miljøgodkendelse.

Kartoffelvaskekælder/vandland Engholmvej 19

Port til kælderen stod åben. Porten blev lukket. Virksomheden blev gjort opmærksom på, at porten skal holdes lukket pga støj. Porten må kun kortvarigt være åben, og kun når der er færdsel gennem porten.

Der foregår kun kartoffelvask i dagperioden og kun på hverdage. Der er pumper til vandbehandling, som kan være i drift udover det tidsrum, hvor der foregår forrensning og vask af kartofler. Det skal afklares, om pumperne skal med i støjkortlægningen.

Oliedepotrum og tankning af køretøjer Engholmvej 19

Gulvet i rummet fungerer som opsamlingsbassin ved eventuelt spild/udslip i rummet. Gulvet er i 2019 belagt med epoxy. Belægningen fremstod i god stand.

Påfyldningsstudse til olietankene er placeret direkte på olietankene, så evt. spild under påfyldning kan tilbageholdes i rummet og opsamles. Tankningspistoler og –slange til tankning af køretøjer er placeret indenfor i rummet, når der ikke tankes.

Der er kattegrus i oliedepotrummet til opsamling af mindre spild i rummet og på tankningspladsen.

Arealet til tankning af køretøjer udenfor oliedepotrummet er befæstet med asfalt. Der er en afløbsrist/-brønd ved siden af pladsen. Overfladevand og evt. spild på tankningspladsen vurderes at kunne løbe til brønden. Brønden er tilsluttet ledningssystemet for overfladevand til Uhre via udløbsbrønd på fabrikken. Der er ventil på udløbsbrønden til manuel afspærring af udløb til Uhre i tilfælde af, at spild af olie løber i brønden.

Hvis et oliespild først bliver stoppet i udløbsbrønden til ledningssystemet til Uhre, er ledningssystemet på fabrikken forurenset og skal oprensnes. Spild til kloak skal forebygges. Der bør etableres foranstaltninger, der forhindrer, at større spild kan løbe til kloak. Miljøstyrelsen gjorde opmærksom på, at der kan anskaffes dertil egnede tætsluttende ”måtter” til at lægge over afløbsbrønde, som en simpel foranstaltning til at undgå, at oliespild løber i ledningssystemet. ”Måtterne” kan evt. hænge på væggen udenfor ved tankningspladsen, så de er lettilgængelige for udlægning, hvis der sker et udslip, der kan løbe i kloakken. Virksomheden anmodes om at tilkendegive, om dertil egnede måtter/overdækning vil blive anskaffet, eller der etableres anden foranstaltning.

Opslaget udendørs på væggen med procedure i tilfælde af spild er delvis ikke læsbar længere. Det blev oplyst, at opslaget vil blive fornyet.

Oliedepotrum proteinafdeling Åhusevej 3

Gulvbelægning fremstår i god stand. Smøreolie og spildolie er placeret over spildbakker.

Der er kattegrus i rummet til opsamling af spild.

Udendørs tankgårde i protein- og protamylasseafdeling Åhusevej 3

Det blev oplyst, at start/stop af pumper til bortpumpning af overfladevand fra tankgårde er ændret til manuel start af pumper, så væsken i tankgården kan kontrolleres, inden bortpumpning, i overensstemmelse med vilkår i miljøgodkendelsen af udvidelse af proteinafdelingen.

Protamylassetanke Ericavej 57

De tre gamle protamylassetanke (P1-P3) på Ericavej 57 er fjernet. Det blev oplyst, at der er etableret lukkeventiler på rørledninger fra to af de resterende protamylassetanke, så hvis der går hul på en rørledning, kan der lukkes af for udløb fra tanken. Protamylasserørledninger er trykprøvet, inden jorddækning, da de blev etableret.

Rørledninger fra tankene er gravitationsrørledninger.

I henhold til vilkår B25 i miljøgodkendelse af 17. december 2013 skal der være afspærringsventiler på alle pumperørledninger til og fra protamylassetanke. Da vilkåret kun omfatter pumperørledninger, kan det ikke håndhæves, for så vidt angår gravitationsrørledninger. Kravet er dog ikke mindre relevant for

gravitationsledninger. Miljøstyrelsen vil overveje en vilkårsændring.

Virksomhedens anmodes om at fremsende redegørelse for årsagen til, at der ikke er afspærringsventil på rørledninger fra alle tankene.

Pulpoplag ny stivelsesafdeling Åhusevej 8

Det kunne konstateres, at pulpoplagring på ny stivelsesafdeling ikke kun foregår indenfor den dertil indrettede pulplads, men også udenfor pulpladsen. Der var oplagret pulp på kørearealet, ud til omgivende terræn, hvor der er etableret en mur langs kanten af kørearealet. Kørearealet har belægningssten. Belægningssten regnes ikke for at være tæt i forhold til nedsivning af overfladevand. Der er ikke kontrolleret afledning af overfladevand (og pulpsaft) fra kørearealet.

Det er en forudsætning for godkendelsen af pulpladsen, at pulpen oplagres indenfor den dertil indrettede plads. Det fremgår desuden af vilkår G10 i miljøgodkendelsen af 28. september 2018, at pulpladsen skal have tæt belægning med fald mod tæt afløbssystem, hvorfra der sker kontrolleret afledning af overfladevand og pulpsaft. Miljøstyrelsen konstaterer, at vilkår G10 i miljøgodkendelsen af 28. september 2018 er overtrådt. Miljøstyrelsen konstaterer endvidere, at vilkår A3 i miljøgodkendelsen af 28. september 2018 er overtrådt. I henhold til vilkår A3 skal tilsynsmyndigheden (miljøstyrelsen) straks underrettes, hvis vilkårene i miljøgodkendelsen ikke overholdes.

Miljøstyrelsen konstaterer endvidere, at ny pulplads (udvidet pulpladsareal i form af en ekstra bås) er etableret og taget i brug. Der er ansøgt om udvidelse af pulpladsarealet, men der er endnu ikke meddelt miljøgodkendelse til udvidelse af pulpladsarealet. Etablering og ibrugtagning af udvidet pulpladsareal, før der er meddelt miljøgodkendelse, er en overtrædelse af miljøbeskyttelseslovens § 33.

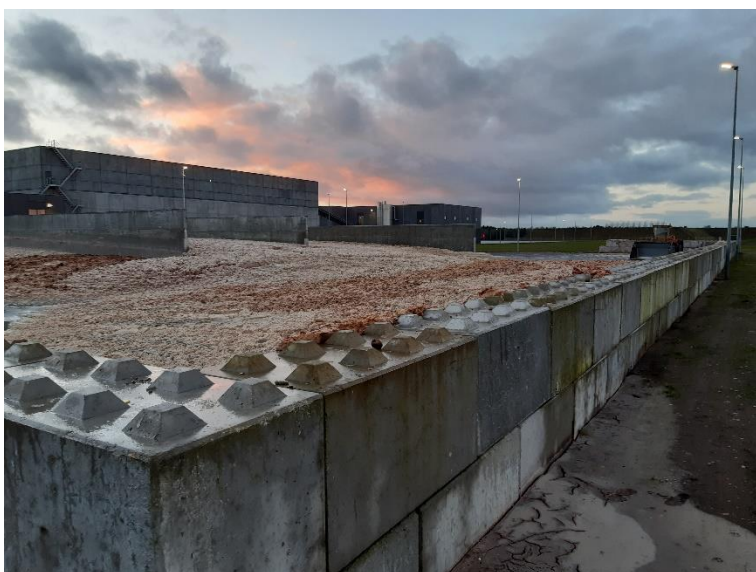


Foto af pulpoplagring på ny stivelsesafdeling

Miljøstyrelsen indskærper, at vilkår A3 og G10 i miljøgodkendelsen af 28. september 2018 og § 33 i miljøbeskyttelsesloven skal overholdes. Indskærpelserne vil blive meddelt i særskilt brev.

Virksomhedens anmodes om en handlings- og tidsplan for afhænding af den del af pulpoplaget, der ligger udenfor den godkendte pulplads på ny stivelsesafdeling, samt en redegørelse for, hvordan det vil blive sikret fremover, at pulpen afhændes løbende, og at pulpoplag kun sker indenfor det dertil indrettede og godkendte pulpladsareal.

Vaskeplads og olieudskiller på ny stivelsesafdeling

Det blev oplyst, at der ikke er etableret vaskeplads og olieudskiller, og at der ikke foretages vask af lastbillad eller anden vask af køretøjer.

Tankoplag af natriumbisulfit og natriumhydroxid på ny stivelsesafdeling

Der er to tanke med natriumbisulfit og en tank med natriumhydroxid. Tankene er placeret indendørs i tankgård. Påfyldningsstudse er placeret udenfor bygningen. Der er opsamlingsbeholdere under studsene i form af en plasticspand og et plasticar. Det var en del væske i begge opsamlingsbeholdere. Det kunne ikke afklares under tilsynet, hvilken væske der er i. Der må ikke henstå kemikalier i opsamlingsbeholderne. Der må heller ikke være anden væske i beholderne under tankpåfyldning, hvor beholderne skal bruges til opsamling af spild/dryp.

Virksomheden vender tilbage med oplysning om, hvilken væske der er i beholderne. Virksomheden anmodes endvidere om oplysning om hvordan, hvornår og hvortil væsken er/vil blive bortskaffet?

Der forefindes ikke lettilgængeligt absorptionsmateriale ved påfyldningsstudse. Virksomheden vil sørge for, at det bliver etableret.

Protamylasselaguner

Lagunerne blev ikke besigtiget. Det blev aftalt, at virksomheden sender fotos af lækagekontrolbrønde og pejlebrønde samt kopi af virksomhedens journalføring af kontrollen med lagunerne.

Overfladevand på overdækningsmembranerne pumpes til omkringliggende græsarealer.

Luftforurening

Der henvises til afsnit om luft under indberetninger af egenkontrol ovenfor.

Herudover afventes resultater af emissionskontrol i kampagnen 2021:

- Proteintørreri - Emissionskontrol støv og luftmængde og genmåling NOx og CO
- 8,5 MW dampkedel proteintørreri -Emissionskontrol NOx og CO.
- Gl. stivelsestørrerier - Emissionskontrol støv og luftmængde
- Fibertørreri-Emissionskontrol støv og luftmængde

Lugt

Resultat af kontrol af lugt i kampagnen i 2018 og 2019 viser overholdelse af lugtgrænseværdien.

Virksomheden forsøger pt. med tilsætning af et stof (sinoden) til afkastluften fra proteintørreriet for at reducere lugten fra proteintørreriet.

Resultat af lugtkontrol ved produktion af protein-produkt til fødevarer på fiberanlægget udenfor kampagnen i 2020 viste overskridelse af lugtgrænseværdien. Til overholdelse af lugtgrænsen forhøjes afkastet fra fibertørreriet med 7 m. Forhøjelsen foretages efter kampagnen 2021, og inden produktion af protein-produkt til fødevarer udenfor kampagnen genoptages.

I udendørs tankgård i protamylasseafdelingen er der etableret vask af ”sur kondensat” (vanddamp fra vakuumlugt fra inddampning af frugtsaft) i en beholder med vand, der fungerer som en scrubber, inden afledning af det sure kondensat for at reducere diffus lugtemission i forbindelse med afledning af vandet.

Udendørs buffertank udgør også en diffus lugtkilde. Der tilføres 250 m³ frugtsaft pr. time. Frugtsaften er 85 °C. Vanddamp og udkondenseret vand kommer ud via tankens overløbsrør, der er ført ned til lidt over tankbunden, og fra åndingsrøret i toppen af tanken. Der kunne observeres tydelig lugt tæt på overløbsrørets munding i tankgården. Miljøstyrelsen vurderer umiddelbart, at lugt fra buffertanken ikke giver anledning til væsentlige lugtgener udenfor fabrikkens område.

Spildevand

Rettet udgave af spildevandsledningsplaner er modtaget den 01.04.2019 og 02.10.2020.

Miljøstyrelsen har ikke modtaget spildevandsledningsplan for Åhusevej 8. Virksomheden skal senest 3 måneder efter, godkendelsen af ny stivelsesafdeling er taget i brug, fremsende en opdateret kloakplan, jf. vilkår E1 i miljøgodkendelse af 28. september 2018. Virksomheden erindres herom.

Støj

Forud for kampagnen er der etableret støj dæmpning af kølecyklonafkast på gl. stivelsesafdeling. I forbindelse med støj dæmpningen er afkastenes placering på taget flyttet en smule.

Støjdokumentation i kampagnen 2021 viser, at støjgrænserne er overholdt. Miljøstyrelsen har haft bemærkninger til støjrapporten. Revideret støjrapport afventes.

Miljøstyrelsen konstaterer, at der ved støjmålingerne i kampagnen 2021 er kortlagt endnu en væsentlig støj kilde på fabrikken (kilde 111 Luftindtag til tørrerierne) på gl. stivelsesafdeling. Luftindtaget vender over mod kirkegården. Virksomheden oplyser, at der ikke er tale om et nyt luftindtag/ny støj kilde.

Herudover er rumudsugning (kilde 121) fra gl. stivelsesafdeling taget med igen i støj kortlægningen.

Kilden var udgået af støjdokumentationen i 2020 sammen med den anden rumudsugning kilde 122, som er nedlagt. Kilde 121 er ved støjdokumentationen i 2021 en væsentlig støj kilde. I 2020 fik Miljøstyrelsen oplyst, at støj dæmpning af kilde 121 var gennemført (mail af 19. august 2020) fra Karup Kartoffelmelfabrik), men modtog ikke fotodokumentation for etableret støj dæmpning af kilden.

Støj måling af kilden i 2021 viser ikke nogen støj reduktion. På tilsynet opstod der tvivl om, hvorvidt kilde 121 blev støj dæmpet i 2020. Virksomheden fremviste faktura for køb af støj dæmpning til kilde 121.

Det blev aftalt, at virksomheden afklarer, om der er etableret støj dæmpning af kilden, og sender oplysning herom til Miljøstyrelsen.

Det blev oplyst, at nedlagt rumudsugning (kilde 122) er blændet af ligesom rørføring til de to gamle kølecyklonafkast. Afkastene op gennem taget er ikke fysisk fjernet. For at undgå eventuel støj emission op gennem afkastene blev det aftalt, at afkastrørene fjernes, og hullerne i taget lukkes.

Ved besigtigelsen rundt på fabrikken observerede Miljøstyrelsen støj kilder, som Miljøstyrelsen er i tvivl om er med i støj kortlægningen. Der er tvivl om, det er vurderet af støj firmaet, at de ikke skal med, eller om de evt. mangler i støj kortlægningen. Herudover er der på protein- og protamylasseafdelingen og ny stivelsesafdeling etableret bl.a. nye ventilationsåbninger, hvor der kommer støj fra.

Miljøstyrelsen har den 29. november 2021 fremsendt en oversigt over de observerede kilder.

Der indgår ikke tomgangskørsel i virksomhedens støj kortlægning, på nær tomgangskørsel ved aflæsning af kartofler i kartoffelgrav. Ved tilsynet blev der observeret tomgangskørsel af lastbil på pulpplads på ny stivelsesafdeling under læsning af pulp på lastbilen og tomgangskørsel fra ventende lastbiler med kartofler på gl. stivelsesafdeling. Tomgangskørsel på fabrikken skal medregnes i støjdokumentationen, med mindre tomgangskørsel ikke er et funktionskrav for køretøjerne, og det kan sikres, at det ikke foregår.

Affald

Oplysninger om affaldstyper og –mængder indgår i årsindberetningen.

Viborg Kommune har den 29. februar 2016 truffet afgørelse om, at protamylasse fra Karup Kartoffelmelfabrik ikke er affald. Protamylasse anvendes som gødning på landbrugsjord.

Olietanke

Der er to olietanke på fabrikken. Olietankene er overjordiske og enkeltvægede.

- Olietank fra 2019 på 1.200 liter til dieselolie til tankning af køretøjer. G.nr. 50-5323. Miljøstyrelsen modtog den 9. september 2019 tankattest for tanken.

Tanken er typegodkendt med indvendig korrosionsbeskyttelse (offeranoder). Sløjfningsterminen for

tanken er, jf olietankbekendtgørelsen, 40 år fra fabrikationsåret.
Tanken har erstattet olietanken fra 1987 med samme placering.

- Olietank fra 2003 på 1.500 liter til dieselolie (vognmandens tank) til tankning af gummiged til læsning af pulp. G.nr. 51-5323. Miljøstyrelsen modtog den 11. januar 2016 tankattest for tanken. Tanken er typegodkendt med indvendig korrosionsbeskyttelse (offeranoder). Sløjfningsterminen for tanken er, jf olietankbekendtgørelsen, 40 år fra fabrikationsåret.

Olietankene er placeret i oliedepotrum (bygning Æ på virksomhedens oversigtsplan – bilag F i miljøgodkendelse og revurdering af 17. december 2013).

Olietankene er reguleret af bestemmelserne i olietankbekendtgørelsen (p.t. bekendtgørelse nr. 1257 af 27. november 2019 om indretning, etablering og drift af olietanke, rørsystemer og pipelines), herunder krav til sløjfning.

Indberetning/rapportering

Der er indsendt årsindberetning i henhold til gældende afgørelser.

Andet

BAT-konklusioner for fødevarer-, drikkevarer og mejeriindustrien er offentliggjort den 4. december 2019. Miljøstyrelsen skal i gang med revurdering af fabrikkens miljøgodkendelser. Fabrikken skal efterleve BAT-konklusionerne senest 4 år efter, BAT-konklusionerne er offentliggjort.

Opsummering:

Tilsynet gav anledning til følgende bemærkninger:

1. Der skal indsendes redegørelse for luftemissioner fra pakke- og opsækningsanlæggene, herunder oplysninger om ændrede luftafkast, samt redegørelse for de støjmæssige ændringer efter udskiftningen af anlæggene.
Oplysningerne skal danne grundlag for en vurdering af, om der skal indsendes ansøgning om miljøgodkendelse.
2. Der skal indsendes ansøgning om miljøgodkendelse, hvis der ønskes etableret et ventilationsafkast på silo 4 og en kapselblæser.
3. Silo 5 må ikke tages i brug, før der er meddelt miljøgodkendelse. Det gælder også test og indkøring af anlægget. Miljøstyrelsen indskærper, at miljøbeskyttelseslovens § 33 skal overholdes. Indskærpelsen meddeles i særskilt brev. *Meddelt den 12. januar 2022.*
4. Der skal indsendes redegørelse for brugen af nye kemikalier og redegørelse for KMC's forsøg med nye skumdæmpere.
Oplysningerne i redegørelserne skal danne grundlag for en vurdering af, om der skal indsendes ansøgning om miljøgodkendelse.
5. Virksomheden anmodes om at tilkendegive, om der vil blive anskaffet ”mætter” til brug for overdækning af brøndrist til afledning af overfladevand, hvis der sker oliespild ved tankningsplads, der kan løbe til brønden, eller der etableres anden foranstaltning.
Mætter er anskaffet efter tilsynet.
6. Opslag med procedure for håndtering af spild ved påfyldning af olietanke og tankning af køretøjer skal fornys, så hele proceduren er læsbar.
Proceduren er fornyet efter tilsynet.
7. Virksomhedens anmodes om at fremsende redegørelse for årsagen til, at der ikke er afspærringsventil på rørledninger fra alle resterende protamylasetanke.
8. Oplag af pulp på ny stivelsesafdeling er ikke i overensstemmelse med miljøgodkendelsen. Miljøstyrelsen indskærper, at gældende vilkår skal overholdes.
Ny pulpplads er taget i brug, før der er meddelt miljøgodkendelse. Miljøstyrelsen indskærper, at miljøbeskyttelseslovens § 33 skal overholdes.
Indskærpelserne meddeles i særskilt brev. *Meddelt den 12. januar 2022.*
Virksomheden anmodes endvidere om en handlings- og tidsplan for afhænding af den del af

pulpoplaget, der ligger udenfor den godkendte pulplads på ny stivelsesafdeling, samt en redegørelse for hvordan det vil blive sikret fremover, at pulpen afhændes løbende, og at pulpoplag kun sker indenfor det dertil indrettede og godkendte pulpladsareal.

9. Virksomheden fremsender oplysning om, hvilken væske der er i opsamlingsbeholderne under studse til påfyldning af tanke med natriumbisulfit og natriumhydroxid på ny stivelsesafdeling. Der må ikke henstå væske i opsamlingsbeholderne. Virksomheden anmodes om oplysning om, hvornår, hvordan og hvortil væsken vil blive/er bortskaffet.

Virksomheden sikrer, at der er lettilgængeligt absorptionsmateriale ved påfyldningsstudsene.

10. Virksomheden erindres om fremsendelse af spildevandsledningsplan for Åhusevej 8.

11. Rapport for luftemissionskontrol afventes.

12. Revideret støjrapport afventes.

13. Tomgangskørsel skal medregnes i støjrapporten.

Det skal herudover afklares, om der mangler støjklarer i støjrapporten (Miljøstyrelsen har efter tilsynet fremsendt en oversigt over observerede kilder i forbindelse med tilsynet, som Miljøstyrelsen er i tvivl om er med eller er vurderet af støjfirmaet ikke skal med, eller om de evt. mangler i støjkortlægningen).

På tilsynet aftales, at:

1. Virksomheden sender fotos af lækagekontrolbrønde og pejlebrønde til protamylasselagunerne samt kopi af virksomhedens journalføring af kontrollen med lagunerne.
2. Virksomheden afklarer, om støjdæmpning af kilde 121 (rumudsugning) blev etableret, og sender oplysning herom til Miljøstyrelsen.
3. Virksomheden får fjernet de gamle afkastrør fra nedlagt rumudsugning (kilde 122) og gamle kølecyklonafkast på gl. stivelsesfabrik og lukket hullerne i taget.

Virksomheden har haft udkast til tilsynsrapport til kommentering inden offentliggørelsen.