



Vodskov Enge Aps.
c/o Skovly Projekt A/S
Gammel Strandvej 11
9000 Aalborg

Att. Henning Lindholt - hl@skovly.dk

2-10-2015

Godkendelse i henhold til miljøbeskyttelseslovens § 33 af voldanlæg ved Vodskov Enge, Frederikshavnsmotorvejen /Vodskovvej.



ByMiljø, MEF

Miljø- og Energiforvaltningen
Stigsborg Brygge 5
9400 Nørresundby
miljoe@aalborg.dk
www.aalborg.dk

Sagsnr.:
2014-28571
Dok.nr.:
2014-220922
285714-11
Init.: BKR/PIM/LLR
EAN nr.: 5798003742977

Abningstider:
Mandag - onsdag
09.00 - 15.00
Torsdag
09.00 - 17.00
Fredag
09.00 - 14.00

Send så vidt muligt elektronisk
post til Aalborg Kommune

Virksomhedens navn:
CVR-nummer:
P-nummer:
Listepunkt
Matr. Nr.:
Ejerlav:
Adresse:

Ansøger:

Ejendommens ejer:

Vodskov Enge ApS.
29600961
1012290558
K206
1-y, 1-x, 1-v, 1-t, 1-fc m. fl.
Attrup, Hammer
Fredrikshavnsmotorvejen
/ Vodskovvej
Vodskov Enge ApS.,
Skovly Projekt A/S
Henrik Hauerholt
Kim Frederik Matthiasen
Anders Mejlholm Larsen
Lone Kinnberg Larsen
Pernille Buss Nielsen
Frederik Buss Nielsen
Aalborg Kommune

**Aalborg
Kommune**

Indholdsfortegnelse

1. AALBORG KOMMUNES AFGØRELSE	4
GODKENDELSE MED VILKÅR	4
DRIFTSJOURNAL FOR EGENKONTROL	4
BESKYTTELSE AF JORD OG GRUNDEVAND	7
LUFT OG LUGT	8
STØJ	8
KONTROL AF GRÆNSEVÆRDIER FOR STØJ OG INDSÆNDELSE AF DOKUMENTATION	8
VIBRATIONER	9
AFFALD	9
1.2 VVM - SCREENING	9
1.3 OFFENTLIGGØRELSE OG KLAGEVEJLEDNING	10
1.4 VEJLEDNING OM EVT. ÆNDRINGER I MILJØGODKENDELSEN MV.	10
2. AFGØRELSENS FORUDSÆTNINGER	11
2.1 LOVGRUNDLAG	11
2.2 BILAG TIL SAGEN	11
2.3 VIRKSOMHEDENS ETABLERING MV.	11
2.4 BELIGGENHED OG KOMMUNEPLAN MV.	11
2.5 PRODUKTION	12
2.6 FORURENINGSFORHOLD	13
BEDSTE TILGÆNGELIGE TEKNIK	13
BESKYTTELSE AF JORD, GRUNDEVAND OG NATURINTERESSER	13
LUFT	14
LUGT	14
STØJ	14
VIBRATIONER	14
AFFALD	14
UNORMALE DRIFTSITUATIONER	14
2.7 PARTSHØRING	14
2.8 AALBORG KOMMUNE, MILJØS BEMÆRKNINGER	16
LOKALISERING	16
VVM	16
BEDSTE TILGÆNGELIGE TEKNIK OG FOREBYGGELSE AF UHELD	17
RETSBESKYTTELSE	17
BEMÆRKNINGER I ØVRIGT TIL VILKÅRENE	17
<i>DRIFTSJOURNAL FOR EGENKONTROL</i>	17
<i>INDRETNING OG DRIFT</i>	17
<i>BESKYTTELSE AF JORD OG GRUNDEVAND</i>	18
<i>LUFT OG LUGT</i>	18
<i>STØJ</i>	19
<i>VIBRATIONER</i>	19
<i>AFFALD</i>	19
<i>UNORMALE DRIFTSSITUATIONER</i>	19
<i>SPILDEVAND</i>	20

Vedlagte kortbilag:

- 3.1 Situationsplan
- 3.2 Oversigtsplan med rammer
- 3.3 Principskitse – opbygning af voldanlæggene
- 3.4 VVM-screening
- 3.5 Ansøgning af 22. september 2014 og projektilpasning af 23. april 2015

1. Aalborg Kommunes afgørelse

Godkendelse med vilkår

Aalborg Kommune meddeler i medfør af § 33 i miljøbeskyttelsesloven nr. 879 af 26. juni 2010 godkendelse af voldanlæg ved Vodskov Enge, Frederikshavnsmotorvejen / Vodskovvej, 9310 Vodskov, listepunkt K206.

K206 er anlæg der nyttiggør ikke-farligt affald, bortset fra anlæg under listepunkt 5.3 i bilag 1 til bekendtgørelse om godkendelse af listevirksomhed, autoophugning, skibsophugning, biogasfremstilling, kompostering og forbrænding.

Godkendelsen omfatter dels en større støjvold langs Frederikshavnsmotorvejen og dels en mindre støjvold langs østgrænsen af en ny lokalplan for Vodskov Enge.

Voldanlæggene etableres som en forudsætning for etablering af boliger i Vodskov Enge jf. lokalplanforslag 5-2-105. Arbejdet med lokalplanen er sat i bero indtil miljøgodkendelsen er endelig vedtaget. Voldanlæggene har til formål, at reducere trafikstøjen fra Frederikshavnsmotorvejen, således at et kommende boligområde ikke bliver trafikstøjramt. Som en sidegevinst vil støjvoldene også have en støjdæmpende effekt for nogle eksisterende boliger i Vodskov – særligt langs Vodskovvej.

Støjvolden langs Frederikshavnsmotorvejen etableres som en 900 meter lang vold med en højde på 8,5 meter og en bredde på mellem 34 – 46,5 meter. Den mindre støjvold etableres som en vold på 125 meter med en højde på 3,5 meter og en bredde på 14 meter.

I alt skal der anvendes ca. 200.000 m³ jord til etablering af voldanlæggene. Voldanlæggene etableres af rent og lettere forurenede jord. Voldanlæggene etableres med variation i udformningen, således volden vil fremstå så naturligt og indpasset i naturen som muligt.

Det forventes at etableringsperioden er mellem 2 – 5 år, hvorfor godkendelsen tidsbegrænses til 5 år.

I anlægsfases etableres en grusvej dels fra Vodskovvej og dels fra Bragenholtvej som køreveje. Kørevejen vil være afspærret, således uvedkommende ikke har adgang til området. Det etableres en brovægt, mandskabsskur og et mellemdepot, som fjernes når voldanlægget er etableret.

Virksomheden kan være i drift i dagtimerne (kl. 7:00 – 18:00) på hverdage.

Miljøgodkendelsen meddeles på nedenstående vilkår:

Driftsjournal for egenkontrol

1. Virksomheden skal føre driftsjournal, som ved tilsyn eller på forlangende skal forevises tilsynsmyndigheden. Oplysningerne skal opbevares i mindst 5 år.

I driftsjournalen skal kopi af følgende opbevares:

- Kommunens notater efter miljøtilsyn, miljøansøgninger, miljøgodkendelser, påbud, forbud samt luft-, lugt- og støjrappporter.
- Registrering og kopi af indberetning af eventuelle uheld.

- Oversigt over afviste jordpartier (se vilkår 13)
- Oversigt over modtagne jordpartier i form af dato for modtagelse, transportør, vægt og anmeldelse/anvisning og jordprøveanalyser (se vilkår 12 og 14).
- Driftsinstruktion for modtagelse og opbygning af voldanlæg

Indretning og drift

2. Virksomheden skal placeres, indrettes og drives i overensstemmelse med beskrivelsen i afsnit 2, Afgørelsens forudsætninger.
3. Der skal på anlægget foreligge en driftinstruktion, der beskriver, hvordan personalet skal foretage fornøden modtagerkontrol, og hvordan de skal forholde sig i tilfælde af driftsforstyrrelser og uheld.
4. Den ansvarlige for virksomheden skal underrette tilsynsmyndigheden, før virksomheden:
 - Helt eller delvis overdrages, udlejes eller bortforpagtes
 - Indstiller driften i en længere periode eller permanent, eller
 - Genoptager driften, efter den har været indstillet i en længere periode, dog mindre end 3 år.
5. Den, der er ansvarlig for virksomheden, skal ved endelig ophør af virksomheden fjerne brovægt, skurvogn, hegn og andre midlertidig opstillede elementer, senest 3 måneder efter at driften er ophørt. Når virksomheden er rømmet, skal virksomheden skriftlig orientere Aalborg Kommune, miljø
6. Godkendelsen bortfalder senest, når driften har været indstillet i 3 år.
7. Såfremt godkendelsen ikke er udnyttet senest 2 år fra dato for miljøgodkendelse, bortfalder godkendelsen.
8. Denne godkendelse er kun gyldig til der er etableret følgende voldanlæg:

Voldanlæggene skal etableres dels langs motorvejen og dels langs østgrænsen for lokalplan 5-2-105.

Voldanlægget langs motorvejen etableres med en højde på 8,5 meter, en bredde ved foden på mellem 34,0 – 46,5 meter og over en strækning på ca. 900 meter.

Voldanlægget langs østgrænsen af lokalplanen etableres med en højde på 3,5 meter, en bredde på 14 meter ved foden og over en strækning på ca. 125 meter. I alt forventes en samlet jordmængde på ca. 200.000 m³ til etablering af voldanlæggene.

Godkendelsen bortfalder senest 5 år fra dato for miljøgodkendelsen.

9. I anlægsperioden må der midlertidigt etableres et mellemdepot, til midlertidig opbevaring af den modtagne jord. Ved modtagelse af jord i mellemdepotet gælder samme vilkår, som modtagelse af jord til voldanlæg.

Undtagelsesvis kan jorden fra mellemdepot fravige bestemmelserne i vilkår 12, 13, 14 når det skal indbygges i voldanlæggene.

10. Virksomheden skal orientere tilsynsmyndigheden umiddelbart efter godkendelsen er taget i anvendelse.
11. Virksomheden må kun være i drift mandag – fredag kl. 07.00 – 18.00
12. Der er modtageranlæggets pligt:
 - At der foreligger jordprøveanalyser i henholdt til jordflytningsbekendtgørelsen for anvisning af lettere forurenede jord.
 - At der foreligger en anmeldelse og anvisning efter jordflytningsbekendtgørelsen for lettere forurenede jord
 - At jorden må modtages og oplagres på anlægget
 - At jorden vejes ved modtagelsen.
13. Jord, som ikke må tilføres anlægget, skal afvises. Driftherren skal foranledige, at affald, der ikke må modtages, som eventuel er aflæsses, skal opsamles og bortskaffes korrekt.
14. Ved levering af både kat. 1 og 2 jord skal der foretages en registrering af dato, transportør, vægt og jordprøveanalyse (hvis nødvendig iht. jordflytningsbekendtgørelsen jf. vilkår 12).
15. Der skal udstedes en kvittering for hver læs jord, der modtages.
16. Der skal sikres, at der ikke tilkøres jord udenfor pladsens drifttider. Dette kan ske ved hegning og aflåsning udenfor drifttiden.
17. Der skal være en person til stede til at foretage modtagerkontrol og vejlede om korrekt aflevering.
18. Voldanlægget skal afsluttes med min 50 cm rent lag jord og beklædes med græs, træer og/eller buske i en højde op til 1,0 meter. Afdækningen af den lettere forurenede jord med rent jord skal ske senest 1 uge efter jorden er modtaget.
19. Mellem voldanlæggets lettere forurenede kerne og det afsluttede rene jordlag, skal der etableres et mærkningsnet.
20. Mellem terræn og voldanlæggets forurenede kerne skal der minimum udlægges et lag rent sand eller rent jord (kat.1 jord) i en udstrækning på minimum 1 meter. Alternativ kan højden på 1 meter reduceres, såfremt det dokumenteres, at der udlægges et lag sand eller rent jord (kat.1 jord) målt fra højeste grundvandsstand.
21. Der skal etableres et lag fed ler (impermeabelt lag) mellem voldanlæggenes forurenede kerne og det afsluttende lag rent jord.

Beskyttelse af jord og grundvand

22. På ubefæstede arealer må der ikke oplagres emner, som kan give anledning til jordforurening, fx spild af olie.
23. Hvis der modtages jord med rødder, beton, tegl eller lignende skal jordpartiet enten afvises eller sorteres fra inden jorden genanvendes til voldanlægget.
24. Den modtagne jord skal kontrolleres visuelt. Ved begrundet mistanke om uoverensstemmelse mellem jorden og analyseresultatet skal der ske en yderligere kontrol af jorden.
25. Der må modtages jord svarende til rent og lettere forurenet jord iht. jordkategoriseringsystemet. Dog må jorden ikke indeholde mere end koncentrationerne angivet i vilkår 26.
26. Den jord, der modtages, må maksimalt indeholde:

Forureningskomponenter*	Koncentration mg/kg TS	Koncentration mg/kg TS
	"Rent jord" Kategori 1	"Lettere forurenet jord" Kategori 2
Arsen (As)	≤20	≤20
Cadmium (Cd)	≤0,5	≤5
Chrom total (Cr total)	≤500	≤1000
Kobber (Cu)	≤500	≤1000
Kviksølv(Hg) (uorganisk)	≤1	≤3
Bly (Pb)	≤40	≤400
Zink (Zn)	≤500	≤1000
PAH total ^{Note 3}	≤4	≤40
Benz(a)pyren	≤0,3	≤3
Dibenz(a,h)antracen	≤0,3	≤3
Flygtige kulbrinter C6 – C10	<25	<25
Lette kulbrinter >C10 – C15	<40	<40
Lette kulbrinter >C15 – C20	<55	<55
Tunge kulbrinter >C20 – C35	<100	<100

Sum af kulbrinter C6-C35	<100	<300
--------------------------	------	------

**Forurennet jord, der er affald, som indeholder andre forureningskomponenter end de, som er angivet på listen, eller indeholder forureningskomponenter, der er indeholdt i listen, men i højere koncentrationer end på listen, kan ikke henføres til kategori 1 og 2. Kommunalbestyrelsen vurderer, hvordan denne jord skal kategoriseres.*

Luft og lugt

27. Virksomheden må ikke efter tilsynsmyndighedens skøn give anledning til væsentlige støv- eller lugtgener i omgivelserne.
28. Virksomheden skal ved tilrettelæggelse af driften, herunder ved vanding eller befugtning, sikre, at der ikke opstår støvgener udenfor virksomheden.
29. Hvis der udenfor virksomhedens område konstateres støvgener, der efter tilsynsmyndighedens vurdering er væsentlige, kan tilsynsmyndigheden forlange, at støvende oplag overdækkes eller befugtes, og at der etableres afskærmning eller befugtning af håndteringsaktiviteter.

Støj

30. Virksomhedens bidrag - målt udendørs - til det ækvivalente korrigerede støjniveau i dB(A), må i intet punkt i de nævnte områder overstige de nedenfor anførte værdier:

		Landzone område (ved boliger)
<u>Dag:</u>		
Mandag - fredag	kl. 07.00 - 18.00	55

*) Spidsværdi

De anførte grænseværdier skal overholdes indenfor følgende referencetidsrum:

- *For dagperioden på hverdage mandag til fredag skal grænseværdierne overholdes indenfor det mest støjbelastede tidsrum på 8 timer.*

Kontrol af grænseværdier for støj og indsendelse af dokumentation

31. Virksomheden skal på tilsynsmyndighedens forlangende, dog højst 1 gang årligt, ved støjmåling og/eller beregning dokumentere, at de i vilkår 30 fastsatte støjgrænser ikke overskrides. Støjmålingerne skal udføres i en periode, hvor virksomhedens støjudsendelse under normale driftsforhold er maksimal.
32. Støjberegninger eller støjmålinger skal foretages af et firma/ laboratorium, der er akkrediteret af DANAK eller godkendt af Miljøstyrelsen til at udføre "miljømålinger - ekstern støj".

Målingerne skal udføres efter retningslinjerne i den til enhver tid gældende vejledning om måling af ekstern støj fra virksomheder, udsendt af Miljøstyrelsen, jf. vejledning nr. 6/1984.

Beregninger skal udføres efter den Nordiske beregningsmetode for ekstern støj fra virksomheder, jf. Miljøstyrelsens vejledning nr. 5/1993.

Er dokumentationen udført som beregninger, skal den indeholde oplysninger om beregningsforudsætningerne, som er nødvendige for tilsynsmyndighedens vurdering af rigtigheden af beregningsresultaterne. Specielt skal støjkloderne beskrives og deres kildestyrke angives sammen med oplysninger om dæmpningen af kildernes støjudsendelse opnået ved de gennemførte foranstaltninger.

33. Det akkrediterede støjfirma skal til tilsynsmyndigheden fremsende forslag til måle- og beregningsforudsætninger til godkendelse, inden målingerne udføres. Forslaget skal omfatte alle de støjkloder/ aktiviteter, der er i gang på virksomheden.
34. Målerapporten skal fremsendes til tilsynsmyndigheden, senest 1 måned efter målingerne er foretaget, sammen med relevante oplysninger om produktionsforhold under målingerne.
35. Den for området gældende støjgrænse anses for overholdt, hvis virksomhedens samlede støjemission i det pågældende område fratrukket støjmålingens - /beregningens ubestemthed er mindre eller lig med støjgrænsen, jf. vilkår *. Målingernes samlede ubestemthed fastsættes iht. Miljøstyrelsens støjvejledninger.

Vibrationer

36. Driften af virksomheden må ikke medføre, at det KB-vægtede accelerationsniveau, Law, overstiger 75 dB ved beboelser i rene boligområder, 80 dB ved boliger i alle andre tilfælde, samt 85 dB i erhvervsbebyggelser.

Affald

37. Sten, tegl, beton eller lignende sorteret fra den modtaget jord, skal opsamles i særskilt container eller adskilt plads. Driftsherren er ansvarlig for korrekt bortskaffelse af affaldet.
38. Opbevaring og håndtering af affald må ikke efter tilsynsmyndighedens skøn give anledning til væsentlige gener.

1.2 VVM - screening

Aalborg Kommune har vurderet det ansøgte i forhold til Miljøministeriets bekendtgørelse om vurdering af visse offentlige og private anlægs virkning på miljøet (VVM) i medfør af lov om planlægning, nr. 764 af 23. juni 2014.

Aalborg Kommune har vurderet, at det ansøgte ikke må antages at kunne få væsentlig indvirkning på miljøet.

1.3 Offentliggørelse og klagevejledning

Miljøgodkendelsen vil blive annonceret på Aalborg Kommunes hjemmeside:
www.aalborg.dk/annoncer

Afgørelsen i forhold til VVM offentliggøres sammen med miljøgodkendelsen.

Miljøgodkendelsen kan påklages til Natur- og Miljøklagenævnet af ansøgerne og enhver, der har individuel væsentlig interesse i sagens udfald, en række foreninger samt organisationer jf. miljøbeskyttelseslovens § 99 og 100.

Afgørelsen i forhold til VVM kan påklages til Natur- og Miljøklagenævnet for så vidt angår retlige spørgsmål. Afgørelsen i forhold til VVM kan påklages af enhver med retlig interesse i sagens udfald samt af en række landsdækkende foreninger og organisationer, jf. planlovens § 59.

Klagefristen er 4 uger fra den dag afgørelsen er meddelt. Klagefristen udløber den 30. oktober 2015.

Eventuel klage skal indgives via Klageportalen på www.nmkn.dk

Tilgangen til Klageportalen sker med NemID eller NemID medarbejdersignatur. I klageportalen bliver du guidet gennem en række trin, hvor du skal afgive diverse oplysninger. Klagen kan skrives direkte ind i portalen eller vedhæftes som dokument f.eks. som foto eller tekstfil.

For at afgive en klage skal du bruge oplysninger om miljøgodkendelsen, som du vil klage over og et dankort eller andet betalingskort til at betale gebyret på 500 kr. for at klage.

Gebyret vil blive tilbagebetalt, hvis Natur- og Miljøklagenævnet giver klager medhold i klagesagen. Frafalder du klagen eller bliver klagen afvist, får du gebyret tilbage, dog afhængigt af, hvor langt nævnet er med behandling af klagesagen.

En eventuel klage har ikke opsættende virkning. Udnyttelsen af godkendelsen sker dog på ansøgerens eget ansvar og indebærer ingen begrænsninger i klagemyndighedens ret til at ændre eller ophæve godkendelsen.

Eventuelt søgsmål (domstolsprøvelse) skal være anlagt inden 6 måneder efter, at afgørelsen er meddelt, eller - hvis sagen påklages - inden 6 måneder efter, at endelig afgørelse foreligger, jf. miljøbeskyttelseslovens § 101, stk. 1.

1.4 Vejledning om evt. ændringer i miljøgodkendelsen mv.

Første gang en virksomhed eller aktivitet får miljøgodkendelse, er miljøgodkendelsen retsbeskyttet i 8 år fra dato for meddelelse af miljøgodkendelse, dvs. at der er 8 års retsbeskyttelse for nye krav fra miljømyndigheden i denne periode. Dog meddeles denne miljøgodkendelse med en tidsbegrænsning på 5 år, og derfor er der retsbeskyttelse i hele godkendelsens levetid.

Miljømyndigheden kan dog gribe ind overfor en miljøgodkendt virksomhed inden for retsbeskyttelsesperioden under visse forudsætninger. For nærmere oplysninger henvises til miljøbeskyttelseslovens § 41 og §§ 41a-41d.

Tilsynsmyndigheden kan revidere vilkårene i en miljøgodkendelse for at forbedre virksomhedens kontrol med egen forurening eller for at opnå et mere hensigtsmæssigt tilsyn. (Miljøbeskyttelseslovens § 72, stk. 3).

Såfremt virksomheden ønsker ændringer i miljøgodkendelsen, kan denne altid ansøge herom. Der skal altid indgives en ny ansøgning om miljøgodkendelse ved udvidelser eller ændringer, som ikke er omfattet af miljøgodkendelsen.

2. Afgørelsens forudsætninger

2.1 Lovgrundlag

Et voldanlæg må ifølge § 33 i miljøbeskyttelsesloven nr. 879 af 26. juni 2010 ikke etableres, udvides eller ændres, før Aalborg Kommune har meddelt godkendelse hertil, jf. også Miljøministeriets bekendtgørelse nr. 824 af 18. juni 2014, Godkendelsesbekendtgørelsen, bilag 2, listepunkt K206.

K206 er:

Anlæg der nyttiggør ikke-farligt affald, bortset fra anlæg under listepunkt 5.3 i bilag 1 til bekendtgørelse om godkendelse af listevirksomhed, autoophugning, skibsophugning, biogasfremstilling, kompostering og forbrænding.

2.2 Bilag til sagen

1. Mail med ansøgning, kort m.v. af 22. september 2014
2. Mail med visualisering og skyggepåvirkning af 10. juli 2014
3. Udkast til lokalplan 5-2-105, Boliger, Vodskov enge, Vodskov, herunder miljørapport.
4. Mail med visualisering af 23. september 2015
5. Bemærkninger indkommet i partshøringen – mails af 15. juni 2015

2.3 Virksomhedens etablering mv.

Området er i dag ubebygget og ligger i det åbne land. I forbindelse med planlægning af et nyt boligområde i Vodskov Enge, er der opstået et behov for at dæmpe støjen fra motorvejen. Som en sidegevinst vil støjvoldene også have en støjdæmpende effekt for nogle eksisterende boliger i Vodskov – særligt langs Vodskovvej.

Der etableres 2 volde. Støjvolden langs Frederikshavnsmotorvejen etableres som en 900 meter lang vold med en højde på 8,5 meter og en bredde på mellem 34 – 46,5 meter. Den mindre støjvold etableres som en vold på 125 meter med en højde på 3,5 meter og en bredde på 14 meter.

I alt skal der anvendes ca. 200.000 m³ jord til etablering af voldanlæggene. Voldanlæggene etableres af rent og lettere forurenede jord. Voldanlæggene etableres med variation i udformningen, således volden vil fremstå så naturligt og indpasset i naturen som muligt.

Der er tale om permanente jordvold, som skal etableres indenfor en tidsperiode på 2 - 5 år.

2.4 Beliggenhed og kommuneplan mv.

Anlæggene er beliggende i det åbne land i landzonen.

Voldanlæggene etableres som en forudsætning for etablering af boliger i Vodskov Enge jf. lokalplanforslag 5-2-105. Voldanlæggene bliver ikke taget med i det lokalplanforslag, der har været i høring. Derfor skal der meddeles en landzonetilladelse før etableringen.

Arbejdet med lokalplanen er sat i bero indtil miljøgodkendelsen er endelig vedtaget.

Vejdirektoratet har med brev af 17. maj 2011 godkendt etablering af den støjskærmende jordvold mellem Frederikshavnsmotorvejen og Vodskovvej.

Volden langs motorvejen skal krydse et vandløb (Attrupgrøften), og der skal meddeles tilladelse til regulering af vandløbet iht. vandløbsloven.

I forbindelse med etablering af voldanlæggene skal der anlægges 2 midlertidige veje. Dette kræver en tilladelse efter vejloven.

2.5 Produktion

Godkendelsen omfatter dels en større støjvold langs Frederikshavnsmotorvejen og dels en mindre støjvold langs østgrænsen af en ny lokalplan for Vodskov Enge.

Støjvolden langs Frederikshavnsmotorvejen etableres som en 900 meter langs vold med en højde på 8,5 meter og en bredde på mellem 34 – 46,5 meter. Den mindre støjvold etableres som en vold på 125 meter med en højde på 3,5 meter og en bredde på 14 meter.

I alt skal der anvendes ca. 200.000 m³ jord til etablering af voldanlæggene. Voldanlæggene etableres af rent og lettere forurenede jord. Voldanlæggene etableres med variation i udformningen, således volden vil fremstå så naturligt og indpasset i naturen som muligt.

Før voldanlægget igangsættes afgraves et muldlag på 0,5 meters dybde som ligger i et depot. Muldjorden kan genanvendes til et afsluttende 0,5 meters rent jordlag på volden.

Det forventes at etableringsperioden er mellem 2 – 5 år, hvorfor godkendelsen tidsbegrænses til 5 år.

I anlægsfases etableres en grusvej dels fra Vodskovvej og dels fra Bragenholtvej som køreveje. Kørevejen vil være afspærret, således uvedkommende ikke har adgang til området. Det etableres en brovægt, mandskabsskur og et mellemdepot, som fjernes når voldanlægget er etableret.

Der skal inden modtagelse af lettere forurenede jord foreligge jordprøver i henholdt til jordflytningsbekendtgørelsen. Pt. skal der mindst udtages en prøve pr. 120 tons, dog mindst én prøve fra hvert jordparti.

Ved levering af jorden skal chaufføren medbringe en køreseddel. Ved ankomst vejes lastbilen med jorden ind og efter aflæsning vejes lastbilen ud. Ved udvejningen modtager chaufføren en vejeseddel, for dokumentation for at leveringen har fundet sted.

Virksomheden skal føre en driftjournal over modtagne jordpartier i form af dato for modtagelse, transportør, vægt og anmeldelse/anvisning og jordprøveanalyser.

For at sikre overholdelse af jordkvalitetskriterier og modtagerbetingelser skal jorden – hvis den er lettere forurenede - være anvist og analyseret jf. anvisningskommunens regler og jordflytningsbekendtgørelsen.

Den pladsansvarlige skal sikre, at chaufføren medbringer køreseddel, herunder anvisningen fra kommunen. Endvidere skal den pladsansvarlige sikre, at der ikke modtages mere jord end der fremgår af anvisningen.

Ved indvejsningen skal den pladsansvarlige foretage en visuel kontrol af jorden mens den stadig er på lastbilen, og hvis der konstateres afvigelser i forhold til køreseddel, vægt eller dato skal læsset enten afvises eller anvisningskommunen skal kontaktes.

Virksomheden har mulighed for at modtage jorden i et mellemdeponi inden jorden anvendes til etablering af jordvolden.

Virksomheden kan være i drift i dagtimerne på hverdage.

2.6 Forureningsforhold

Oplysninger om forureningsforhold fremgår af ansøgningen side 3 - 4.

Jorden er rent og lettere forurenede jord. Jorden forventes, at komme fra omkringliggende bygge og anlægsprojekter, der i anlægsperioden skal af med overskyudsjord.

Bedste tilgængelige teknik

Der foreligger ikke oplysninger om BAT ved etablering af voldanlæg jf. Orientering 2/2006: Referencer til BAT vurdering ved miljøgodkendelser.

Beskyttelse af jord, grundvand og naturinteresser

Voldanlæggene etableres i et område hvor grundvandet forventes at stå mellem 0 – 1 meter under terræn. Aalborg Kommune, Miljø vurderer, at grundvandet vil stige 1 meter som følge af klimaforandringerne. Ved at den lettere forurenede kerne hæves 1 meter over terræn, kommer den forurenede jord ikke i direkte berøring med grundvandet.

Voldanlægget skal passere Attrupgrøften og der er flere beskyttet naturtyper (enge, søer og overdrev) i nærheden af voldanlæggene.

Projektet er tilpasset i forhold til ansøgningen, da en del af volden mod motorvejen var påtænkt placeret oven på et §3-beskyttet engareal. Den ansøgte vold er derfor forkortet, da der ikke kunne forventes at opnå dispensation fra naturbeskyttelsen.

Voldanlægget er beliggende i et område med drikkevandsinteresse (OD), og der er flere boringen indenfor 1000 meter fra voldanlæggene. Boliger i Vodskov, Bragenholtvej 25, 31 og 33 samt Vestvej 95 og 93 er tilsluttet Vodskov Vandværk.

For at hindre at der sker en forurening af beskyttet natur, vandløb, søer, det øvrige grundvand og jorden i øvrigt i form af en diffus udvaskning af miljøfremmede stoffer fra voldanlæggenes lettere forurenede kerne, dækkes den lettere forurenede kerne med et fed lerlag.

Det forventes at Attrupgrøften rørlægges på den strækning, hvor voldanlægges skal etableres. Der skal foretages en særskilt vandløbsreguleringssag.

Det tryk der vil komme fra voldanlæggene vil være lodrette nedadrettet. Det vil give anledning til sætning i muld og evt. tørveholdige jordlag under selve voldene. Forudsat at voldene etableres med indbygningsegnet mineralsk jord vil der ikke – eller i meget begrænset omfang – kunne ske en horisontal påvirkning. Det vurderes, at støjvoldene med en højde op til 8,5 meter vil være stabile på jordlag med en bæreevne på min. 50 kN/m³. Det vurderes, at voldanlæggene ikke vil indebære en direkte påvirkning af naturområderne.

Luft

Der vil være forurening af luften i form af udstødningssasser i forbindelse med transport til og fra voldanlæggene samt ved anvendelse af frontlæsser/gummiged under opbygning af voldene.

Der kan forekomme støvdannelse i forbindelse med transport til og fra anlægget samt ved intern transport og ved opbygning af voldanlæggene. Støvdannelse imødekommes ved vanding efter behov.

Luftforureningskilderne er beskrevet i ansøgningen side 3.

Lugt

Der vil ikke forekomme lugtgener fra virksomheden.

Støj

Der vil forekomme støj fra kørsel til og fra anlægget, interne kørsel samt fra frontlæsser/gummiged. Der forventes i gennemsnit 8 lastbiler pr. dag over en periode på 5 år. Der forventes 5.500 – 6.500 timers kørsel med frontlæsser/gummiged i hele anlægsperioden.

Driftstiden er kl. 7:00 – 18:00. Der forventes ikke støjgener i forbindelse med etablering af voldanlæggene.

Støjkilderne er beskrevet i ansøgningen side 4.

Vibrationer

Der forventes ikke at forekomme vibrationer fra virksomhedens drift.

Affald

Der produceres ikke affald i forbindelse med etablering af voldanlægget.

Der kan fejlløses jord, der ikke må modtages på anlægget. Driftsherren er ansvarlig for at opsamle denne jord og bortskaffe den korrekt.

Der kan forekomme affald i form af rødder, tegl, beton o.l. der er udtages af den modtagne jord. Driftsherren er ansvarlig for at bortskaffe dette affald korrekt.

Unormale driftssituationer

Det kan ikke afvises, at der kan ske udslip af olie fra maskiner eller lastbiler. Risikoen er ikke større end ved andre entreprenør eller jordarbejde. Sker der udslip af olie forsøger driftsherren at minimere spildet og opgrave den forurenede jord. Skaden skal anmeldes til Aalborg Kommune, Miljø.

2.7 Partshøring

Der blev foretaget partshøring vedrørende udkast til miljøgodkendelse hos ansøger og hos naboerne samtidig med partshøringen af landzonetilladelsen. Der er ind-

kommet bemærkninger fra ansøger og fra 2 naboer (Bragenholtvej 25 og Hjertergræsvej 4).

I forbindelse med partshøring har ansøger tilpasset projektet. Den ansøgte vold er reduceret i udstrækning, så et ny-registrerede beskyttet naturområde ikke længere vil blive berørt af projektet. Projektet er tilpasset, da der ikke kan forventes at opnå dispensation fra naturbeskyttelsesloven.

Bemærkninger fra naboerne omhandler også landzonetilladelsen og lokalplanen, og disse spørgsmål bliver besvaret i forbindelse med udarbejdelsen af landzonetilladelsen og i forbindelse med viderebehandlingen af lokalplanen, herunder miljøvurderingen. Det er alene bemærkninger om de miljømæssige forhold, der vil blive behandlet efterfølgende i denne miljøgodkendelse og tilhørende VVM-screeningen. Bemærkninger fra naboer har ikke givet anledning til ændringer i miljøgodkendelsen.

Naboerne efterlyser beskrivelse af de miljømæssige konsekvenser af voldanlæggene. Disse er beskrevet i nærværende miljøgodkendelse og tilhørende VVM-screening.

Naboerne er bekymret for støvgener fra anlæg af voldene. Der er vilkår i miljøgodkendelse, hvori der er anført, at virksomheden ved vanding eller befugtning skal sikre, at der ikke opstår støvgener udenfor virksomheden.

Miljøgodkendelse giver mulighed for at etablere voldanlæggene med rent og lettere forurenet jord. Der er vilkår i miljøgodkendelsen der sikre dette, samt sikre beskyttelse af jord, grundvand og vandløb. Der forventes en minimal udvaskning af miljøfremmede stoffer fra voldanlæggenes lettere forurenede kerne, da kernen løftes op over grundvandsspejlet, også med en forventet grundvandsstigning pga. klimaforandringerne, og fordi kernes dækkes med et fedt lerlag.

I forbindelse med lokalplanen er der undersøgt voldanlægget påvirkning af områdets beskyttede § 3-natur. Rapporten konkludere, at der ikke vil være, eller kun i meget begrænset omfang, vil ske en horisontal påvirkning, der medfører sætninger i muld- og evt. tørveholdigt jordlag.

Naboerne er endvidere bekymret for Attrup Grøften. Der forventes at kunne meddeles tilladelse til rørlægning af vandløbet, der muliggør etablering af voldanlæggene. Endvidere er det vurderet, at der ikke forventes forurening fra udvaskning af miljøfremmede stoffer fra den lettere forurenede kerne, da kernes hæves over grundvandsspejlet og kernes dækkes med et fedt lerlag.

Der er udarbejdet skyggediagrammer for voldene i forbindelse med lokalplanarbejdet. Skyggediagrammerne viser alene skyggepåvirkning på markerne på østsiden af motorvejen i april kl. 19.

Naboerne vil gerne høre om hvordan voldanlægget påvirker biodiversiteten i området. Voldene etableres på engarealer, som ikke er beskyttet natur. Der forventes ingen bilag VI-arter eller rødlistearter, hvor voldene skal etableres. Flagermus holder til på en af de nærliggende gårdes hølofter, og vurderes ikke at være påvirket af voldanlæggene.

Volden beplantes med hjemmehørende og egnstypiske plantearter på maksimalt 1 meter i højden. Dette er givet som betingelse i landzonetilladelsen. Der forventes ikke væsentlig ændring af biodiversiteten for området.

2.8 Aalborg Kommune, Miljøs bemærkninger

Lokalisering

I det pågældende område kan der ikke umiddelbart etableres en støjvold, men da de støjende aktiviteter er placeret langt fra naboerne og op ad en støjende motorvej samt at formålet med volden netop er at reducere støjgenerne fra motorvejen, vurderer Aalborg Kommune, Miljø, at virksomheden kan drives på den pågældende lokalitet uden at påføre omgivelserne støjgener, som er uforeneligt med hensynet til omgivelsernes sårbarhed og kvalitet, herunder at til- og frakørsel til virksomheden kan ske uden væsentlige miljømæssige gener for omgivelserne.

VVM

Virksomheden er optaget på bilag 2, punkt 12b jf. Miljøministeriets bekendtgørelse om vurdering af visse offentlige og private anlægs virkning på miljøet (VVM) i medfør af lov om planlægning, nr. 764 af 23. juni 2014 (VVM-bekendtgørelsen).

Aalborg Kommune har iht. til bilag 3 vurderet virksomhedens anmeldelse i henhold til VVM-bekendtgørelsen bilag 4.

Miljøgodkendelsen er midlertidig og giver tilladelse til etablering af voldanlæg, der har til formål at reducere støjgenerne fra Frederikshavnsmotorvejen mod et forventet nye boligområde og Vodskov By i øvrigt.

Transporterne til virksomheden vil miljømæssigt påvirke omgivelserne i begrænset omfang, i dagtimerne og en begrænset tidsperiode på op til 5 år.

Der kan i tørre perioder forekomme støv i anlægsperioden fra jordkørsel til volde, og det bekæmpes med vanding.

Voldanlægget ligger indenfor kystzone C og forventes ikke at påvirke kystlandskabet visuelt, da området i forhold til kysten ligger bag bebyggelser i Vodskov eller bag spred bebyggelse, hegn osv. I det åbne land. Set fra den nordlige del af Vodskov bliver voldanlæggene synlig og vil i et vist omfang ændre udsigten fra de lavest liggende boliger.

Der kan forekomme bilag IV-arter såsom spidsnudet frø og stor vandsalamander i tilknytning til søen mod vest. Det forventes at trykket fra voldanlæggene ikke indebærer en direkte påvirkning af de beskyttede naturområdet, herunder søen tæt på voldanlæggene. Der er foretaget en vurdering af skyggepåvirkning af voldanlæggene i forhold til den nærliggende sø mod vest. I december og februar vil voldanlæggene kaste skygger på søen kortvarigt ved solopgang.

Voldanlæggene etableres i et område som i dag drives med intensiv landbrugsdrift, og det vurderes derfor, at området er uden betydning for yngle- eller rasteplads for bilag IV-arter, herunder spidsnudet frø og stor vandsalamander.

Voldanlæggene etableres i et område hvor grundvandet forventes at stå mellem 0 – 1 meter under terræn. Aalborg Kommune, Miljø vurderer, at grundvandet vil stige 1 meter som følge af klimaforandringerne. Ved at den lettere forurenede kerne hæves 1 meter over terræn, kommer den forurenede jord ikke i direkte berøring med grundvandet.

Området med voldanlæggene er med drikkevandsinteresse. Der er ca. 900 meter til 3 almene vandforsyningsboringer, og herudover er der indenfor 100 - 650 meter enkelte vandboringer.

For at hindre at der sker en forurening af beskyttet natur, vandløb, søer, det øvrige grundvand samt jorden og grundvand i øvrigt i form af en diffus udvaskning af miljøfremmede stoffer fra voldanlæggenes lettere forurenede kerne, dækkes den lettere forurenede kerne med et lerlag.

Det forventes, at Attrupgrøften rørlægges på den strækning, hvor voldanlægges skal etableres. Der skal foretages en særskilt vandløbsreguleringssag.

Da det ikke forventes at der kan opnås dispensation fra naturbeskyttelseslovens § 3, hvor voldanlæggenes skal placeres ovenpå en beskyttet eng, er projektet tilpasset. Volden er reduceres i udstrækning, så det beskyttede naturområde ikke længere vil blive berørt af voldanlægget.

På den baggrund vurderes det, at voldanlægget ved dets art, dimensioner og placering ikke må antages at kunne få væsentlig indvirkning på omgivelserne.

Etablering af anlægget vurderes derfor ikke at kræve kommuneplantillæg med ledsagende VVM-redegørelse.

Bedste tilgængelige teknik og forebyggelse af uheld

Aalborg Kommune, Miljø vurderer, at det af virksomhedens ansøgning om miljøgodkendelse fremgår, at virksomheden har truffet de nødvendige foranstaltninger til at forebygge og begrænse forureningen ved anvendelse af den bedst tilgængelige teknik

Aalborg Kommune, Miljø vurderer, at virksomheden er indrettet og drives så det sikres:

- at energi- og råvareforbruget udnyttes mest effektivt
- at lettere forurenede jord bliver nyttiggjort
- at der er truffet de nødvendige foranstaltninger med henblik på at forebygge uheld og begrænse konsekvenserne heraf

Retsbeskyttelse

Der er normalt 8 års retsbeskyttelse på den nye miljøgodkendelse. Da denne miljøgodkendelse meddeles med en tidsbegrænsning på 5 år, er godkendelsens retsbeskyttelse i hele godkendelsens levetid. Dvs. godkendelsen har en retsbeskyttelse på 5 år.

Bemærkninger i øvrigt til vilkårene

Driftsjournal for egenkontrol

Vilkår 1 omfatter egenkontrollen og omfatter kopi af gældende godkendelse, tilladelser og tilsynsnotater, en registrering resultatet af den løbende egenkontrol m.v. Herunder indvejede jordpartier i form af anmeldelse/anvisning og resultat af jordprøveanalyser.

Egenkontrollen skal sikre, at der er fornøden dokumentation for overholdelse af miljøgodkendelsen.

Indretning og drift

Vilkår 2 – 21er vilkår, der omhandler indretning og drift.

Vilkår 3 foreskriver, at der skal foreligge en driftsinstruktion.

Vilkår 4 er et almindelig indberetningsvilkår, der bl.a. skal sikre at tilsynsmyndigheden altid er bekendt med, hvem der er ansvarlig for virksomheden.

Vilkår 5 er fastsat i medfører af godkendelsesbekendtgørelsens § 21, stk. 12 – 13.

Vilkår 6 er fastsat i overensstemmelse med retspraksis i sager, hvor de pågældende virksomheder har været ude af drift i en længere periode. Dvs. at virksomheden skal søge om ny miljøgodkendelse, hvis produktionen har været indstillet i 3 år.

Vilkår 7 er fastsat i medfører af godkendelsesbekendtgørelsen § 33, stk. 1 og sætter en frist for udnyttelsen for godkendelsen.

Vilkår 8 er fastsat i medfører af godkendelsesbekendtgørelsen § 33, og omhandler hvor længe miljøgodkendelsen er gyldig opgjort i tid og volumen .

Vilkår 9 giver virksomheden mulighed for at etablere et mellemdepot af den modtagne jord inden jorden lægges i voldanlæggene.

Vilkår 10 er et almindelig indberetningsvilkår, der skal sikre at tilsynsmyndigheden ved, hvornår miljøgodkendelsen bliver taget i brug.

Vilkår 11 er fastsat for at begrænse unødvendig støjbelastning for de omkringliggende beboelser. Vilkåret er fastsat i medfører af godkendelsesbekendtgørelsen § 21, stk. 11.

Vilkår 12 - 17 er fastsat i medfører af godkendelsesbekendtgørelsen § 21, stk. 11, og skal sikre, at virksomheden ikke modtager jord de ikke må.

Vilkår 18 – 21 er fastsat i medfører af godkendelsesbekendtgørelsens § 21, stk. 7 og 11. Vilkårene er sat for at beskytte jord og grundvand, bl.a. ved at voldanlæggene skal afsluttes med et markeringsnet, et rent jordlag og beplantes.

Vilkår 20 - 21 er fastsat under særlige hensyn til klimaforandringerne.

Voldanlæggene etableres i et område hvor grundvandet forventes at stå mellem 0 – 1 meter under terræn. Aalborg Kommune, Miljø vurderer, at grundvandet vil stige 1 meter som følge af klimaforandringerne. Derfor indsættes et vilkår, som sikre, at den lettere forurenede kerne ikke kommer i direkte berøring med grundvandet.

Endvidere skal den lettere forurenede kerne dækkes med et lerlag for at hindre udvaskning af miljøfremmede stoffer til grundvand og vandløb.

Beskyttelse af jord og grundvand

Vilkår 22 – 26 er stillet for at beskytte jord og grundvand. Der er stillet vilkår om visuel kontrol af den modtagne jord og at voldene alene må anlægges ved at benytte rent og lettere forurenede jord.

Luft og lugt

Vilkår 27 - 29 skal sikre, at der anlæg af voldanlæggene ikke giver anledning til luft- og/eller støvgener.

Vilkår 27 er et generelt vilkår, der kan anvendes, såfremt der forekommer utilsigtet støv- og lugtgener i omgivelserne, fx i forbindelse med kørsel med truck på de ubefæstede arealer på oplagspladsen.

Støj

Vilkår 30 - 35:

Vilkårene er fastsat efter Miljøstyrelsens vejledning nr. 4 og 5, 1984 og nr. 5, 1993, samt efter "Orientering fra Miljøstyrelsens Referencelaboratorium for støjmålinger", nr. 10, november 1989.

De støjgrænseværdier, som Aalborg Kommune, Miljø har vurderet skal fastsættes for virksomheden, er fastsat ud fra omgivelsernes karakter. For det åbne land er der i Miljøstyrelsens Støjvejledning ikke fastsatte generelle vejledende støjgrænseværdier.

Voldanlæggene er beliggende i landzoneområde, og jf. støjvejledningen, Miljøstyrelsens vejledning nr. 5/1984, der bør som udgangspunkt vælges områdetype 3 (dag/aften/nat, 55/45/40 dB(A)) ved den konkrete vurdering i forbindelse med fastsættelse af støjgrænser gældende ved nærmeste liggende enkeltbolig. Aalborg Kommune, Miljø vurderer, at der ikke er grundlag for at skærpe støjkravene, og derfor fastsættes støjkrav svarende til områdetype 3, men i dette tilfælde gælder støjkravet kun ved boliger.

Der fastsættes ikke støjkrav i forhold til øvrige områder. Baggrunden herfor er, at støj i forbindelse med etablering af voldanlæggene er forbundet med til- og fra kørsel og kørsel med frontlæsser/gummiged i et mindre omfang, og at tilladelsen er midlertidig og strækker sig over en periode på 5 år. Til- og frakørsel sker via Vodskovvej og/eller Bragenholtvej – begge veje ligger hensigtsmæssigt i forhold til boliger. Hertil kommer at formålet med voldanlæggene er at reducere støjen fra motorvejen, og er en forudsætning for at udvikle Vodskov med et boligområde i engene mellem motorvejen og Aalborgvej. Dette er også baggrunden for ikke at fastsætte støjkrav til boligområdet udlagt i kommuneplanen mellem motorvejen og Aalborgvej, da voldene er forudsætning for etablering af boligområdet.

Der er ikke stillet krav om støjmålinger i forbindelse med udarbejdelsen af miljøgodkendelsen eller efter miljøgodkendelsen er meddelt, da virksomheden ikke omfattes af listen over de virksomheder, der skal udføre støjmåling eller støjberegning inden der meddeles miljøgodkendelse, og da det vurderes, at virksomheden ikke overskrider støjkravene.

Tilsynsmyndigheden kan dog med hjemmel i godkendelsen til enhver tid kræve, at der gennemføres støjmålinger, f.eks. i forbindelse med en udvidelse eller en klage. De retningslinjer der skal følges ved krav om målinger fremgår af vilkårene. Oplæg til udførelse af støjmålinger skal forelægges tilsynsmyndigheden, inden målingerne udføres.

Vibrationer

Vilkår 36 skal, hvis der mod forventninger, skal sikre mod vibrationsgener.

Affald

Vilkår 37 og 38 skal sikre, at affaldet opbevares forsvarligt, og at det bortskaffes korrekt.

Unormale driftssituationer

I tilfælde af uheld eller driftsforstyrrelser, der medfører udslip til omgivelserne (luft, jord, vand eller kloak), skal virksomheden straks ringe 112.

Såfremt der sker driftsforstyrrelser eller uheld, som kan medføre væsentlig forurening eller fare herfor, skal virksomheden, jf. miljøbeskyttelsesloven § 71 straks

underrette tilsynsmyndigheden om alle relevante aspekter af situationen. Underretningen bevirker ingen indskrænkning i pligten til at søge følgerne af driftsforstyrrelsen eller uheld effektivt afværget eller forebygget, ligesom det ikke fritager for forpligtigelsen til at genoprette den hidtidige tilstand.

Ovennævnte er lovbundne krav, hvorfor det ikke er medtaget som vilkår i miljøgodkendelsen.

Virksomheden vurderer, at følgende hændelser kan give anledning til driftsforstyrrelser og uheld:

- udslip af olie fra maskiner eller lastbiler

Spildevand

Der forekommer ikke afledning af processpildevand fra virksomheden.

Venlig hilsen

Birgitte Krebs Schleemann
Civilingeniør

9931 2025
birgitte.schleemann@aalborg.dk

Kopi af dette brev er sendt til:

Sundhedsstyrelsen, Embedslægeinstitutionen Nordjylland: senord@sst.dk
Aalborg Kommune, Forsyningsvirksomhederne: forsyningsvirksomhederne@aalborg.dk
By- og Landskabsforvaltningen: MBX2BYLANDINTERN@aalborg.dk
Aalborg kommune, Renovationsvæsenet: renovation@aalborg.dk
Danmarks Naturfredningsforening: dn@dn.dk
Danmarks Naturfredningsforening, Lokalfdeling Aalborg: dnaalborg-sager@dn.dk
DOF-Nordjylland (Dansk Ornitologisk Forening): dof@dof.dk og aalborg@dof.dk
NOAH: noah@noah.dk
Greenpeace: info.dk@greenpeace.org
By- og Landskabsforvaltningen: MBX2BYLANDINTERN@aalborg.dk
Herluf E. Nielsen, Hjertegræsvej 4, 9310 Vodskov
Trine og Michael Vilsen, Bragenholtvej 25, 9310 Vodskov
Landinspektør Søren Lange, Nyhavnsgade 9, stuen, 9000 Aalborg – att. Søren Lange via mail: sl@s-lange.dk

Situationsplan

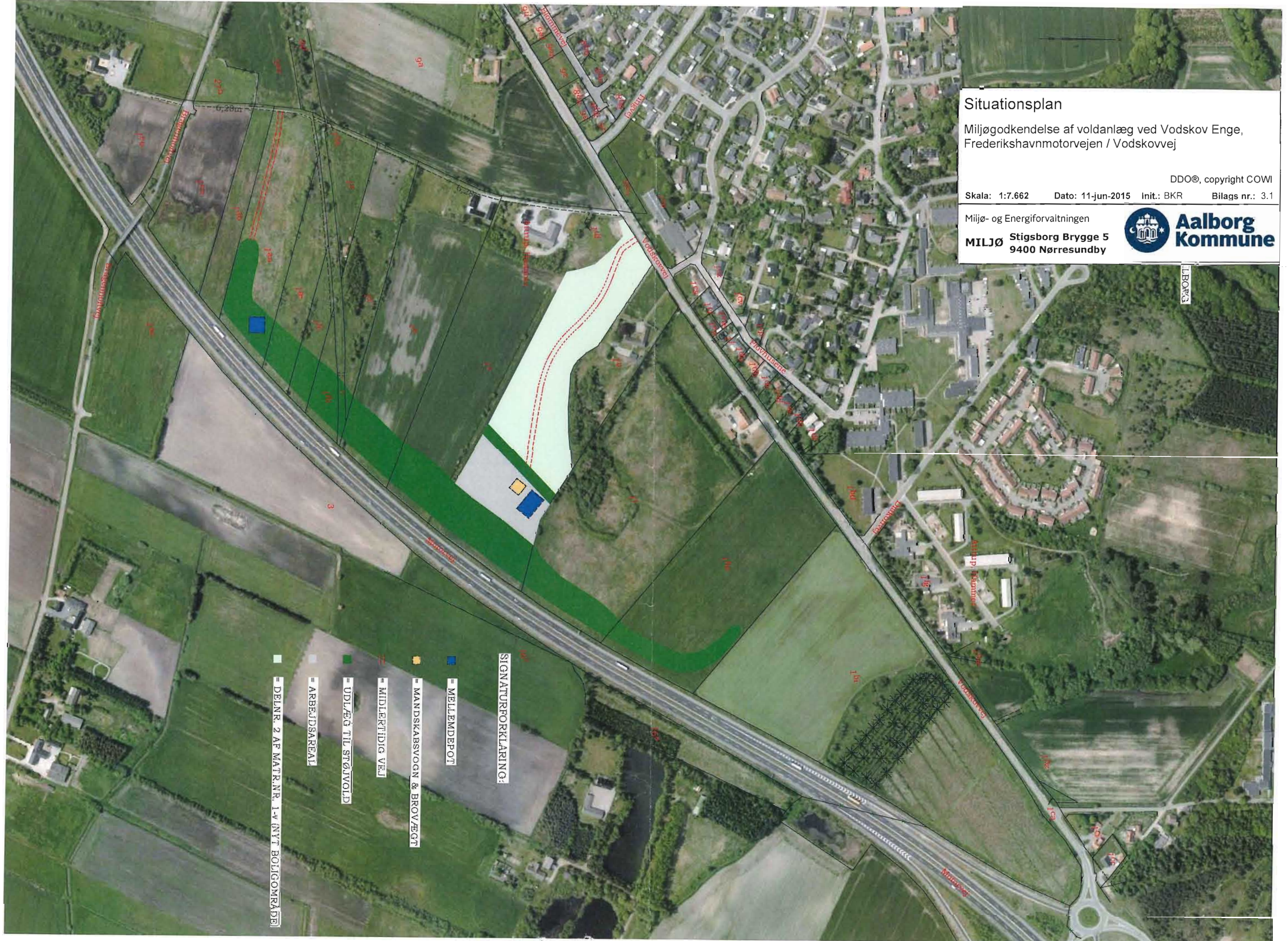
Miljøgodkendelse af voldanlæg ved Vodskov Enge, Frederikshavnmotorvejen / Vodskovvej

DDO®, copyright COWI

Skala: 1:7.662 Dato: 11-jun-2015 Init.: BKR Bilags nr.: 3.1

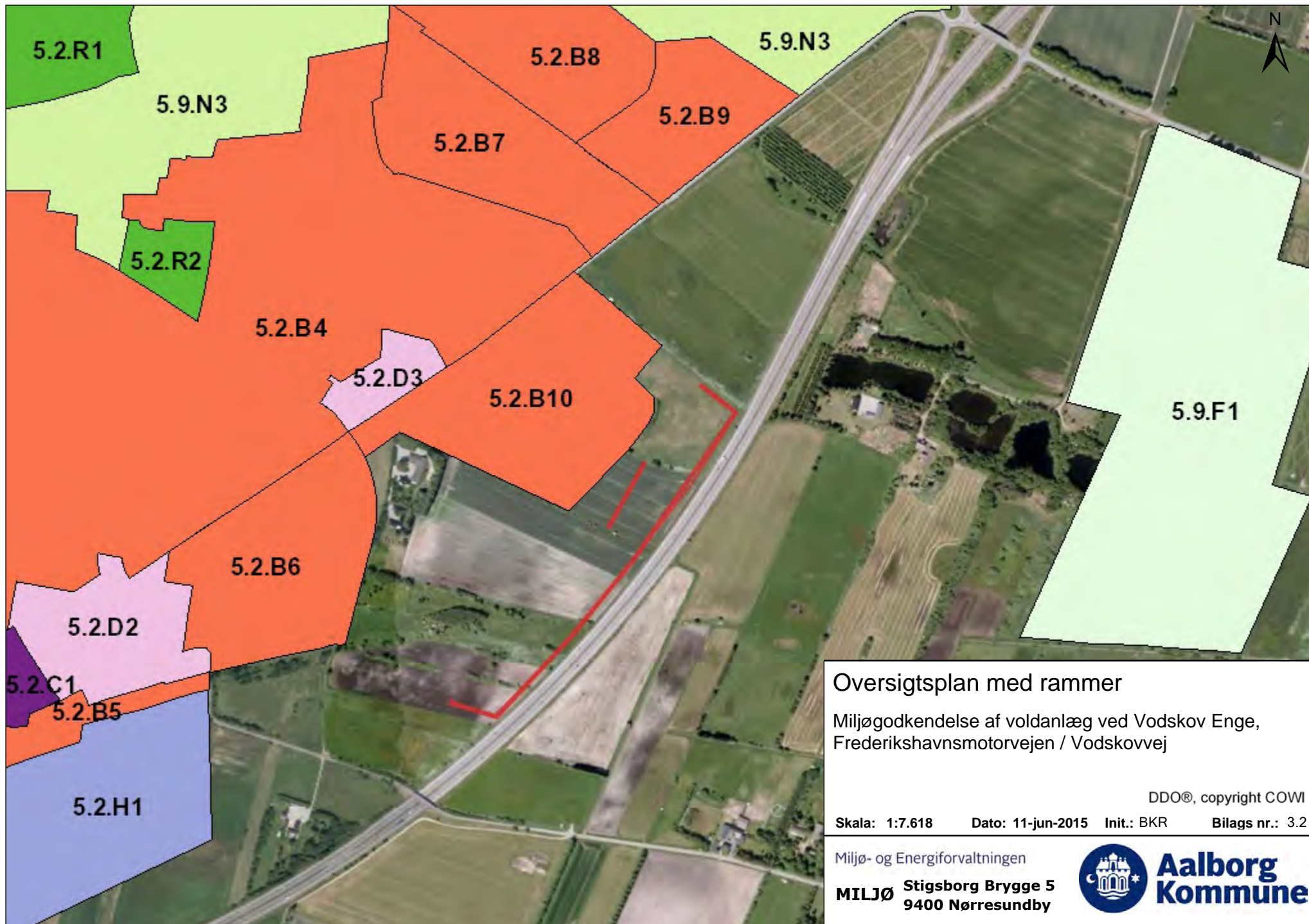
Miljø- og Energiforvaltningen

MILJØ Stigsborg Brygge 5
9400 Nørresundby



SIGNATURFORKLARING:

-  = MELLEMDEROT
-  = MANDSKABSVOGN & BROVÆGT
-  = MIDLERTIDIG VEJ
-  = UDLÆG TIL STØJVOLD
-  = ARBEJDSAREAL
-  = DELNR. 2 AF MATR.NR. 1-V (NYT BOLIGOMRÅDE)



Oversigtsplan med rammer

Miljøgodkendelse af voldanlæg ved Vodskov Enge,
Frederikshavnsmotorvejen / Vodskovvej

DDO®, copyright COWI

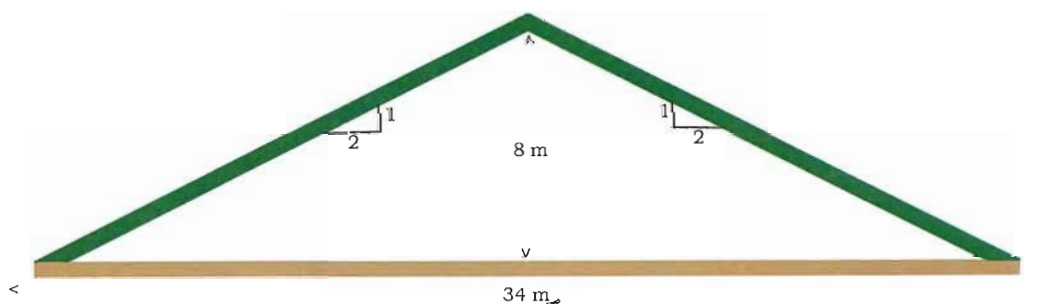
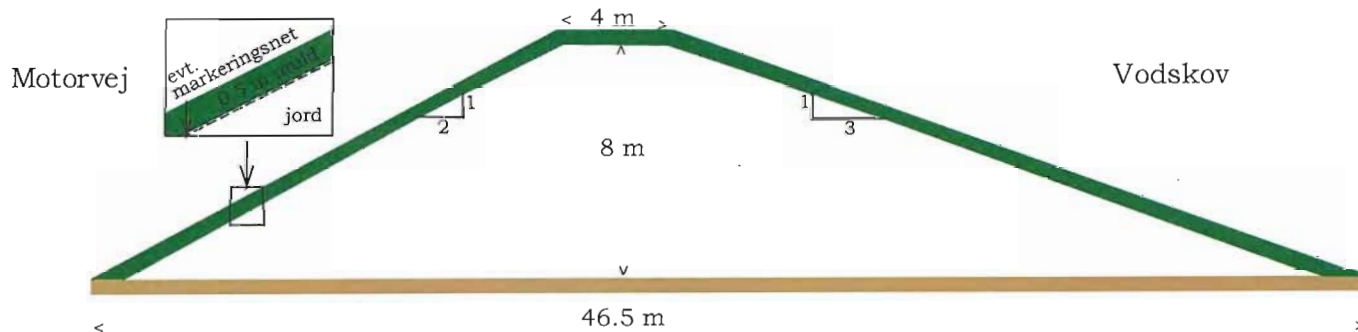
Skala: 1:7.618 Dato: 11-jun-2015 Init.: BKR Bilags nr.: 3.2

Miljø- og Energiforvaltningen
MILJØ Stigsborg Brygge 5
9400 Nørresundby

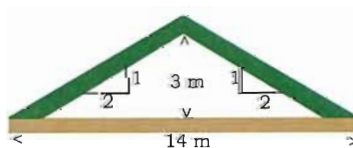


Opbygning af støjvolde - principskitser

Støjvold ved motorvej



Lille støjvold ved lokalplanområde



Principskitse - opbygning af voldanlæg

Miljøgodkendelse af voldanlæg ved Vodskov Enge,
Frederikshavnmotorvejen / Vodskovvej

Copyright © Kort & Matrikelstyrelsen

Skala: 1:10.822 Dato: 11-jun-2015 Init.: BKR Bilags nr.: 3.3



**Aalborg
Kommune**

Miljø- og Energiforvaltningen

MILJØ
Stigsborg Brygge 5
9400 Nørresundby

Basisoplysninger	Tekst
Projektbeskrivelse (kan vedlægges)	Etablering af voldanlæg, dels en stor støjvold langs med motorvejen dels en mindre støjvold langs med østgrænsen for lokalplan 5-2-105. Den store støjvold langs motorvejen etableres med en højde på ca. 8,5 m samt inden for en bredde ved foden på mellem 34-46,5 m over en strækning på ca. 900 m. Den lille støjvold ved lokalplanområdet etableres med en højde på ca. 3,5 m over en strækning på ca. 125 m med en bredde ved foden på ca. 14 m. Dette giver en samlet mængde jord på ca. 200.000 m ³ , der skal anvendes til etablering af de to støjvolde. Voldanlæg etableres som forudsætning for, at lokalplanforslag 5-2-105 boliger, kan godkendes og efterfølgende realiseres grundet anlæggenes støjreducerende egenskaber.
Navn, adresse, telefonnr. og e-mail på bygherre	Vodskov Enge ApS (under stiftelse) v/ Henning Lindholt, Gammel Strandvej 11, 9000 Aalborg. tlf.: 96360066. mail: hl@skovly.dk
Navn, adresse, telefonnr. og e-mail på kontaktperson	Landinspektør Søren Lange, Nyhavnsvej 9, stuen, 9000 Aalborg. Tlf.: 98120611. mail: sl@s-lange.dk
Projektets adresse, matr. nr. og ejerlav	Dele af matr. nre. 1-bø, 1-t, 1-v, 1-x, 1-y, 2, 1-fb, 1-fc, 1-æ og 1-aa alle Attrup, Hammer. Projektets adresse bliver Vodskovvej 78, 9310 Vodskov
Projektet berører følgende kommune eller kommuner (omfatter såvel den eller de kommuner, som projektet er placeret i, som den eller de kommuner, hvis miljø kan tænkes påvirket af projektet)	Aalborg Kommune
Oversigtskort i målestok 1:50.000	(kort er på sagen)
Kortbilag i målestok 1:10.000 eller 1:5.000 med indtegnning af anlægget og projektet (vedlægges dog ikke for strækningsanlæg)	Målestok angives: (kort er på sagen)

Forholdet til VVM reglerne	Ja	Nej	
Er projektet opført på bilag 1 til denne bekendtgørelse		x	Hvis ja, er der obligatorisk VVM-pligtigt. Angiv punktet på bilag 1:
Er projektet opført på bilag 2 til denne bekendtgørelse	x		Hvis ja, angiv punktet på bilag 2 – 12b Affald

Projektets karakteristika	Tekst
<p>1. Hvis bygherren ikke er ejer af de arealer, som projektet omfatter angives navn og adresse på de eller den pågældende ejer, matr. nr og ejerlav</p>	<p>1-y m.fl. Attrup, Hammer: Henrik Hauerholt, Halsvej 55, 9310 Vodskov. 1-x m.fl. Attrup, Hammer: Kim Frederik Matthiasen, Vodskovvej 76, 9310 Vodskov. 1-v Attrup, Hammer: Anders Mejlholm Larsen og Lone Kinnberg Laarsen, Vodskovvej 78, 9310 Vodskov 1-t Attrup, Hammer: Morten Kjærsgaard, Vodskovvej 86, 9310 Vodskov 1-fc Attrup, Hammer: Frederik Buss Nielsen og Pernille Buss Nielsen, Vodskovvej 101, 9310 Vodskov 2 Attrup, Hammer: Aalborg Kommune, Boulevarden 13, 9000 Aalborg</p>
<p>2. Arealanvendelse efter projektets realisering</p> <p>Det fremtidige samlede bebyggede areal i m²</p> <p>Det fremtidige samlede befæstede areal i m²</p>	<p>Der skal ikke ske byggeri eller ske befæstelse.</p>
<p>3. Projektets areal og volumenmæssige udformning</p> <p>Er der behov for grundvandssænkning i forbindelse med projektet og i givet fald hvor meget i m</p> <p>Projektets samlede grundareal angivet i ha eller m²</p> <p>Projektets bebyggede areal i m²</p> <p>Projektets nye befæstede areal i m²</p> <p>Projektets samlede bygningsmasse i m³</p> <p>Projektets maksimale bygningshøjde i m</p>	<p>Ingen grundvandssænkning</p> <p>Ca. 38.000 m² (vold 1: 900 meter lang, højde 8,5 meter og 34 – 46,5 meter bred, vold 2: 125 meter lang, 3,5 meter høj og 14 meter bred)</p> <p>0 m²</p> <p>0 m²</p> <p>Voldanlæggene får et rumfang på ca. 157.000 m³ (vold 1: 154.000 m³ og vold 2: 3.000 m³)</p> <p>Højden på voldanlæggene: vold 1: 8 meter og vold 2: 3 meter</p>
<p>4. Projektets behov for råstoffer i anlægsperioden</p> <p>Råstofforbrug i anlægsperioden på type og mængde:</p> <p>Vand- mængde i anlægsperioden</p> <p>Affaldstype og mængder i anlægsperioden</p>	<p>Voldanlæggene skal etableres af rent eller lettere forurennet jord.</p> <p>0 m³ – evt. vand i mindre mængde i forbindelse med en evt. støvbekæmpelse</p> <p>Ingen affaldsmængder – evt. frasorterede murbrokker, tegl m.v.</p>

Spildevand – mængde og type i anlægsperioden	0 m ³
Håndtering af regnvand i anlægsperioden	Ingen egentlig regnvandshåndtering – regnvand nedsives hvor det falder.
Anlægsperioden angivet som mm/åå – mm/åå	2 – 5 år

Projektets karakteristika	Tekst
<p>5. Projektets kapacitet for så vidt angår flow ind og ud samt angivelse af placering og opbevaring på kortbilag af råstoffet/produktet i driftsfasen:</p> <p style="padding-left: 40px;">Råstoffer – type og mængde i driftsfasen</p> <p style="padding-left: 40px;">Mellemprodukter – type og mængde i driftsfasen</p> <p style="padding-left: 40px;">Færdigvarer – type og mængde i driftsfasen</p> <p style="padding-left: 40px;">Vand – mængde i driftsfasen</p>	<p>Der forventes i gennemsnit 8 lastbiler med jord pr. dag. 8 lastbiler med ca. 30 m³ jord – dvs. 240 m³ rent eller lettere forurenede jord pr. dag. Der går ingen flow ud.</p>
<p>6. Affaldstype og mængder, som følge af projektet i driftsfasen:</p> <p style="padding-left: 100px;">Farligt affald:</p> <p style="padding-left: 100px;">Andet affald:</p> <p style="padding-left: 40px;">Spildevand til renseanlæg:</p> <p style="padding-left: 40px;">Spildevand med direkte udledning til vandløb, sø, hav:</p> <p style="padding-left: 80px;">Håndtering af regnvand:</p>	<p>Intet</p> <p>Evt. fraserteret sten, tegl og andet.</p> <p>0 m³</p> <p>0 m³</p> <p>0 m³</p>

Projektets karakteristika	Ja	Nej	Tekst
7. Forudsætter projektet etablering af selvstændig vandforsyning		x	
8. Er anlægget eller dele af anlægget omfattet af standardvilkår http://www.mst.dk/Virksomhed_og_myndighed/Industri/Godkendelse+af+listevirksomheder/Branchebilag/		x	<p>Hvis "ja" angiv hvilke. Hvis "nej" gå til punkt 10</p> <p>Der er standardvilkår for K206 – dog ikke for jordvold</p>
9. Vil anlægget kunne overholde alle de angivne standardvilkår			Hvis "nej" angives og begrundes hvilke vilkår, der ikke vil kunne overholdes.

10. Er anlægget eller dele af anlægget omfattet af BREF-dokumenter - http://www.mst.dk/Virksomhed_og_myndighed/Industri/BAT-+bedst+tilgaengelige+teknik/		X	Hvis "ja" angiv hvilke. Hvis "nej" gå til pkt. 12.
11. Vil anlægget kunne overholde de angivne BREF-dokumenter			Hvis "nej" angives og begrundes hvilke BREF-dokumenter, der ikke vil kunne overholdes.
12. Er anlægget eller dele af anlægget omfattet af BAT-konklusioner - http://www.mst.dk/Virksomhed_og_myndighed/Industri/BAT-+bedst+tilgaengelige+teknik/		X	Hvis "ja" angiv hvilke. Hvis "nej" gå til punkt 14.

Projektets karakteristika	Ja	Nej	Tekst
13. Vil anlægget kunne overholde de angivne BAT-konklusioner			Hvis "nej" angives og begrundes hvilke BAT-konklusioner, der ikke vil kunne overholdes.
14. Er projektet omfattet af en eller flere af Miljøstyrelsens vejledninger eller bekendtgørelser om støj. http://www.mst.dk/Virksomhed_og_myndighed/Stoej/regler_vejledninger/Oversigt_vejledninger/vejledningerog_anvisninger.htm	X		Hvis "ja" angives navn og nr. på den eller de pågældende vejledninger eller bekendtgørelser.. Hvis "nej" gå til pkt. 17. Støjvejledning, støj fra virksomheder. Vejledning nr. 5/1984
15. Vil anlægsarbejdet kunne overholde de vejledende grænseværdier for støj og vibrationer – jf. ovenfor	X		Hvis "nej" angives overskridelsens omfang og begrundelse for overskridelsen Der vil være støj i perioden for etablering af voldanlæggene i gennemsnit 8 lastbiler om dagen og kørsel med frontlæsser/gummiged i en periode i op til 5 år. Drifttiden er mandag – fredag kl. 7:00 – 18:00. Formålet med volden er at reducere støjen fra motorvejen.
	X		

<p>16. Vil det samlede anlæg, når projektet er udført, kunne overholde de vejledende grænseværdier for støj og vibrationer – jf. ovenfor</p>			<p>Hvis "nej" angives overskridelsens omfang og begrundelse for overskridelsen</p> <p>Der vil ikke være støj fra voldanlæggene når de er etableret.</p> <p>Der er udarbejdet beregninger der viser, at trafikstøj fra motorvejen med voldanlægget vil reducerer trafikstøjen så meget, at der er 58 dB (med en mindre overskridelse på den mest nordlige grund mod Vodskovvej) på det planlagte boligområde i Vodskov Enge.</p>
<p>17. Er projektet omfattet Miljøstyrelsens vejledninger, regler og bekendtgørelser om luftforurening. http://www.mst.dk/Virksomhed_og_myndighed/Luft/Luftforurening_fra_virksomheder/luft_fra_virksomheder/vejledninger_og_bekendtgørelser/Vejledninger_og_bekendtgørelser.htm</p>	x		<p>Hvis "ja" angives navn og nr. på den eller de pågældende vejledninger, regler eller bekendtgørelser.</p> <p>Hvis "nej" gå til pkt. 20.</p> <p>Luftvejledningen, Begrænsning af luftforurening fra virksomheder, Vejledning nr. 2, 2001.</p>
<p>18. Vil anlægsarbejdet kunne overholde de vejledende grænseværdier for luftforurening – jf. ovenfor</p>	xx		<p>Hvis "Nej" angives overskridelsens omfang og begrundelse for overskridelsen.</p> <p>Der kan i tørre perioden forekomme støv i perioden for anlæg af voldene, men det bekæmpes med vanding. Der vil også forekomme luftforurening fra udstødnings fra lastbilerne og gummiged/frontlæsseren. Dette reguleres af anden lovgivning.</p>
<p>19. Vil det samlede anlæg kunne overholde de vejledende grænseværdier for luftforurening – jf. ovenfor</p>	x		<p>Hvis "Nej" angives overskridelsens omfang og begrundelse for overskridelsen.</p>
<p>20. Vil projektet give anledning til støvgener eller øgede støvgener</p> <ul style="list-style-type: none"> - I anlægsperioden - I driftsfasen 	x		<p>Hvis "ja" angives omfang og forventet udbredelse.</p> <p>Der kan i tørre perioden forekomme støv i perioden for anlæg af voldene, men det bekæmpes med vanding.</p> <p>Voldene beplantes, så der forventes ingen støvgener.</p>

Projektets karakteristika	Ja	Nej	Tekst
<p>21. Vil projektet give anledning til lugtgener eller øgede lugtgener</p> <ul style="list-style-type: none"> - I anlægsperioden - I driftsfasen 		X	Hvis "ja" angives omfang og forventet udbredelse.
<p>22. Vil anlægget som følge af projektet have behov for belysning som i aften og nattetimer vil kunne oplyse naboarealer og omgivelserne.</p> <ul style="list-style-type: none"> - I anlægsperioden - I driftsfasen 		X	<p>Hvis "ja" angives og begrundes omfanget.</p> <p>Driftidene er kl. 7:00 – 18:00 i anlægsperioden. I vinterhalvåret vil der være behov for lys. Det forventes ikke at give anledning til gener, da boliger ligger et stykke væk fra voldanlæggen.</p> <p>Ingen lys.</p>
<p>23. Er anlægget omfattet af risikobekendtgørelsen – jf. bekendtgørelse om kontrol med risikoen for større uheld med farlige stoffer nr. 1666 af 14. december 2006 https://www.retsinformation.dk/Forms/R0710.aspx?id=13011</p>		X	

Projektets placering	Ja	Nej	Tekst
<p>24. Forudsætter projektet dispensation fra eller ændring af den gældende lokalplan http://kort.plansystem.dk/searchlist.html</p>		X	<p>Hvis "ja", angiv hvilke:</p> <p>Projektet er ikke omfattet af en lokalplan. Projektet kræver en landzonetilladelse.</p>
<p>25. Forudsætter projektet dispensation fra gældende bygge- og beskyttelseslinjer – jf. http://arealinformation.miljoportal.dk/distribution/</p>	X		<p>Hvis "ja" angiv hvilke:</p> <p>Der er meddelt tilladelse fra Vejdirektoratet i forhold til byggelinjen for motorvejen.</p> <p>Ingen kirkebyggelinje (LT)</p>
		X	Der etableres ikke sti på toppen af voldanlægget. Der forventes ikke

<p>26. Indebærer projektet behov for at begrænse anvendelsen af naboarealer</p>			<p>indbliksgener i forhold til naboerne øst for motorvejen (deres opholdsarealer ved boligerne), da afstanden er relativ stor (mere end 350 m.) Lokalplanen for det nye boligområde Vodskov Enge forventes ikke i sig selv at give nævneværdig ændring i brugen af Bragenholtvej til rekreative formål. Bragenholtvej er en kommunal vej med beskeden trafik, idet den for bilister ender blindt ved stibroen over motorvejen. (LT)</p>
<p>27. Vil projektet kunne udgøre en hindring for anvendelsen af udlagte råstofområder: jf. http://arealinformation.miljoportal.dk/distribution/</p>		x	
<p>28. Er projektet tænkt placeret indenfor kystnærhedszonen: jf. http://arealinformation.miljoportal.dk/distribution/</p>	x		<p>Støjvolden ligger tildels indenfor kystnærhedszonen, i en afstand fra kysten på mellem ca. 2,5 og 3,5 km..</p> <p>Støjvolden mod motorvejen i op til 8,5 m's højde (målt fra motorvejsniveau) skal beplantes / henligge i græs, således at den fra lokalplanområdet fremstår som et landskabselement.</p> <p>De øvrige støjvolde indenfor eller langs lokalplanområdet er mindre i skala (op til ca. 3,5 m høje) og skal beplantes. Derfor vurderes, at der alene sker en negativ - men ikke væsentlig påvirkning - af landskabet.</p> <p>Lokalplanområdet ligger indenfor og tæt på grænsen af kystnærhedszonen (C-område), i en afstand af ca. 2,7 km fra Limfjorden. Udbygningen af lokalplanområdet, herunder etablering af en ca. 8,50 m høj støjvold langs motorvejen, vil ikke påvirke kystlandskabet visuelt, da området i forhold til kysten ligger bag bebyggelser i Vodskov eller bag spredte bebyggelser, hegn mv. i det åbne land. Set fra bebyggelsen i den nordlige del af Vodskov, bliver voldanlægget langs motorvejen synlig og vil, i et vist omfang, ændre udsigten fra de lavest liggende boliger.</p> <p>I vurderingen er forudsat, at den øverste del af volden beplantes med græs, andre urter og lave buske i en højde på ca. 1 meter. Der bør vælges hjemmehørende og egnstypiske arter.</p> <p>Der er udarbejdet en visualisering af voldene, som viser at volden mod motorvejen vil være synlig i landskabet. Volden vil med lav beplantning dels falde ind i det grønne landskab og dels være skjult af eksisterende beplantning. Volden mod motorvejen vil være mest synlig fra sydøst og begrænsningerne på naturoplevelsen af bakkelandskabet Hammer Bakker vil blive størst for trafikanterne på motorvejen.</p>

rojektets placering	Ja	Nej	Tekst
<p>29. Forudsætter projektet rydning af skov: (skov er et bevokset areal med træer, som danner eller indenfor et rimeligt tidsrum ville danne sluttet skov af højstammede træer, og arealet er større end ½ ha og mere end 20 m bredt.)</p>		X	
<p>30. Vil projektet være i strid med eller til hinder for realiseringen af en rejst fredningssag: http://arealinformation.miljoportal.dk/distribution/</p>		X	
<p>31. Afstanden fra projektet i luftlinje til nærmeste beskyttede naturtype i henhold til naturbeskyttelseslovens § 3: jf. http://arealinformation.miljoportal.dk/distribution/</p>			<p>Arealet hvor voldanlægget skal etableres er i dag eng, som ikke er beskyttet efter naturbeskyttelsesloven. Engene vil forsvinde og i stedet etableres en vold, der beplantes.</p> <p>Der er forbud mod at foretage ændringer i tilstanden af de beskyttede naturarealer.</p> <p>Voldens udstrækning er reduceres i forhold til først ansøgt, da der ikke kan forventes en dispensation fra et § 3-beskyttet engareal. Tidligere var volden foreslået udformet dækker den et engareal på ca. 3000 m² i den sydligste del af volden. Det beskyttede areal er på i alt ca. 7600 m².</p> <p>Der ligger flere beskyttet naturtyper, der er betinget af vand, i nærheden af voldanlæggene. Eng ca. 350 meter mod øst, sø ca. 100 meter mod øst, overdrev ca. 100 meter mod øst og sø ca. 100 meter mod vest. Ifølge potentialekurverne strømmer grundvandet mod syd/sydvest.</p> <p>Der forventes minimal udvaskning af miljøfremmede stoffer fra voldanlæggenes lettere forurenede kerne, da kerne løftes op over grundvandsspejlet og dækkes med et fedt lerlag.</p> <p>Jordtryk fra voldanlæggene Ved etablering af støjvolde vil trykket fra voldene være lodret nedad. Dette vil kunne give anledning til sætninger i muld- og evt. tørveholdige jordlag under selve volden. Forudsat at støjvoldene etableres med indbygningsegnet mineralsk jord vil der ikke, eller kun i meget begrænset omfang, kunne ske en horisontal påvirkning. Det vurderes at støjvoldene på op til 8,5 meter vil være stabile på jordlag med en bæreevne på min.</p>

50 kN/m². Det vurderes, at jordtrykket ved etablering af støjvoldene ikke vil indebære en direkte påvirkning af naturområderne ved udstykningen. Det forudsættes, at voldenes skråninger udføres med anlæg 1:2 til 1:5 og, som nævnt, at jorden er indbygningseget.

Skyggepåvirkning:

For at vurdere de 3 støjvoldes og den nye bebyggelses påvirkning af lokalplanområdet, er der foretaget en vurdering af skyggepåvirkningerne i årets løb. Her forudsættes at den øverste del volden beplantes med græs og lave buske.

21. februar: De største skyggegener opstår tidligt om morgenen, når solen står lavt på himlen. Støjvolden langs motorvejen kaster skygge på halvdelen af boligområdet kl. 8 om morgenen, men allerede kl. 9 er skyggegenerne fra støjvoldene meget begrænset. Efter kl. 10 vil ingen af parcellerne være påvirket af skygge fra støjvoldene. Søen nord for boligområdet påvirkes kortvarigt af skyggekast ved solopgang, hvor støjvolden kaster skygge på søen, og igen lige inden solnedgang, hvor boligerne kaster skygge på søen.

21. april: I april vil ingen af støjvoldene kaste skygge på boligområdet mellem kl. 7 og 21, ligesom hverken boliger eller støjvold kaster skygge på søen nord for boligområdet.

21. juni: I juni vil ingen af støjvoldene kaste skygge på boligområdet og søen mellem kl. 7 og 21, ligesom hverken boliger eller støjvold kaster skygge på søen nord for boligområdet.

21. december: Da solen står lavt på himlen i december måned, vil det være på dette tidspunkt, at skyggepåvirkningen af området af størst. Det er primært de 2 østligste parceller, der bliver påvirket af skyggen fra den støjvold, som afgrænser boligområdet mod øst. I december måned, hvor solen først står op omkring kl. 9 og går ned igen omkring kl. 16, er skyggerne udelukkende et problem for de østligste parceller i formiddags- og eftermiddagstimerne.

Søen nord for boligområdet påvirkes kortvarigt af skyggekast fra støjvolden ved solopgang, mens boligerne kaster skygge på søen fra middag til solnedgang.

Udover støjvolden kan træer også skygge. Derfor er der i lokalplanens pkt. 7.7 bestemmelse om, at der ikke må etableres beplantning, der kan få væsentlige negativ indflydelse på de §3-beskyttede arealer. Her tænkes især på skyggepåvirkning fra høje træer.

<p>32. Rummer § 3 området beskyttede arter og i givet fald hvilke: http://arealinformation.miljoportal.dk/distribution/</p>			<p>Der er ikke registreret bilag IV-arter eller rødlistede arter på de nærliggende § 3-areal.</p> <p>Der er registreret bilag IV-arter (flagermus) inden for lokalplanområdet Vodskov Enge.</p> <p>Flagermus holder til på en gård, der ligger syd for lokalplanområdet. Flagermusene går i hi på gårdens ældre hølofter og ses i luften omkring træer og læbælter. Flagermus jager føde ved den gamle banelinje til Sæby syd for lokalplanområdet, og derfor vurderes flagermusene ikke at blive påvirket af planen.</p> <p>Det vurderes at der er mulighed for forekomst af de beskyttede bilag IV arter (jf. NATURA2000-reglerne) Spidssnudet Frø og Stor Vandsalamander, knyttet til søen umiddelbart nord for lokalplanområdet. Søen er beskyttet gennem Naturbeskyttelseslovens § 3.</p> <p>Beskyttelsen af bilag IV-arterne omfatter ynglested og opholdssteder - herunder overvintringssteder. Det aktuelle lokalplanområde drives i dag med intensiv landbrugsdrift og det vurderes, at området er uden betydning som yngle eller -rasteområde for bilag IV arter, uanset om der forekommer Spidssnudet Frø eller Stor Vandsalamander i den nærliggende sø.</p>
<p>33. Afstanden fra projektet i luftlinje til nærmeste fredede område – jf. http://arealinformation.miljoportal.dk/distribution/</p>			<p>Ca. 700 meter mod nordvest, Hammer Bakker, Østlige del</p>
<p>34. Afstanden fra projektet i luftlinje til nærmeste Habitatområde (Natura 2000 områder, fuglebeskyttelsesområder og Ramsarområder) – jf. http://arealinformation.miljoportal.dk/distribution/</p>			<p>Ca. 700 meter mod nordvest Hammer Bakker, Østlige del</p>
<p>35. Vil det samlede anlæg som følge af projektet kunne overholde kvalitetskravene for vandområder og krav til udledning af forurenende stoffer til vandløb, søer eller havet, jf. bekendtgørelse nr. 1022 af 25. august 2010 https://www.retsinformation.dk/Forms/R0710.aspx?id=132956 og bekendtgørelse nr. 1339 af 21. december 2011</p>			<p>Voldanlægget skal passere Attrupgrøften</p> <p>Vandløbet er ikke målsat i gældende vandplan 2010-15. Vandløbets nuværende tilstand er DVFI 4 og vandløbet er ved tilsyn af den berørte strækning ikke et særlig godt vandløb.</p> <p>Vandløbsmyndigheden kan godt acceptere at der bliver indgivet en regulerings sag. Der forventes at kunne gives tilladelse til 2 rørlægninger</p>

<p>https://www.retsinformation.dk/Forms/R0710.aspx?id=139396 samt kvalitetsmålsætningen i vandplanen http://www.naturstyrelsen.dk/Vandet/Vandplaner/Offentlig_hoering/</p>			<p>af en længde, der muliggør anlæg af de 2 støjvolde. Der vil blive stillet vilkår om tilstrækkelig dimension på indersiden af rørene. Man må forvente vilkår om ubrudt vandløbsbund i rørlægningerne.</p> <p>Der forventes ikke en diffus forurening fra udvaskning af miljøfremmede stoffer fra den lettere forurenede kerne, da den forurenede kerne hæves over grundvandsspejlet (også den forventede grundvandsspejl iht. klimaforandringerne) og kernen lukkes inde med et afsluttende lerlag.</p> <p>Helt opstrøms findes et overløbsbygværk U2.0.04 i spildevandsplanen. Oplandet er 6 ha, der er tilladelse til 651 l/s og opspædningen er stor.</p> <p>Der er planlagt et regnvandsudløb midt på berørte strækning U2.0.10 med et opland på 7,3 ha.</p> <p>I vandløbsregulativet for Attrupgrøften er der - til udførelse af vandløbsvedligeholdelsen - fastlagt et 8 meter bredt arbejdsbælte på begge sider af vandløbet, som skal friholdes for bygninger, bygværker faste hegn, beplantninger m.v. Der er i vandløbsregulativet også fastsat bestemmelser om de ulemper, som ejerne skal tåle, og de pligter, som ejerne har i forbindelse med vandløbsvedligeholdelsen. Lokalplanens afgrænsning er fastlagt 8 meter fra Attrupgrøftens midte, svarende til ca. 6,50 meter fra vandløbets øverste kant. Forud for lokalplanen har Aalborg Kommune givet dispensation fra afstandskravet og accepteret at arbejdsbæltet er ca. 6,50 meter.</p> <p>Der forventes ikke en øget belastning af regnvand til Attrupgrøften ved at etablere et ubefæstet voldanlæg til erstatning for en eng..</p> <p>Klimaforandringer – voldanlæggene vil ikke blive berørt af havvandsstiger på 2,5 meter. (BKR)</p> <p>Delvist indenfor sandsynlighedskortet – gælder alene for byudvikling og byomdannelser.</p>
<p>36. Er projektet placeret i et område med særlige drikkevandsinteresser - jf. http://arealinformation.miljoportal.dk/distribution/</p>		<p>x</p>	<p>Område med drikkevandsinteresser. Der er ca. 900 meter til 3 almene vandforsyningsboringer (Vodskov Vandværk, Drøvten – DGU nr. 26.5544, 26.3664, 26.5543). Derudover er der inden for 100-650 meter fra voldanlægget enkelte vandboringer: 26.3989 (ca. 100 meter, rasteplass Vodskov), 26.5496 (ca. 650 meter, Vestvej 91), 26.5410 (ca. 550 meter, Bragenholtvej 31, tilsluttet vandværk, anvendelse uvis). Ifølge potentialekurverne strømmer grundvandet mod syd/sydvest. (KLO)</p> <p>Grundvandet ligger mellem 0 og 1 meter under terræn. Med</p>

			<p>klimaforandringer forventes, at grundvandet stiger 1 meter. Derfor kan det forventes at grundvandsstanden står over terræn i fremtiden.</p> <p>Mulig løsning Kernen med lettere forurenede jord kan løftes fri af evt. grundvandsstigning som følge af klimaforandringer, og der kan etableres et lag af fedt ler rundt om volden.</p>
37. Er projektet placeret i et område med registreret jordforurening – jf. http://arealinformation.miljoeportal.dk/distribution/		x	Ingen reg. Jordforureninger. Voldanlæggene vil blive etableret af rent eller lettere forurenede jord.

Projektets placering	Ja	Nej	Tekst
38. Er der andre lignende anlæg eller aktiviteter i området, der sammen med det ansøgte må forventes at kunne medføre en øget samlet påvirkning af miljøet (Kumulative forhold)		x	Der er etableret en vold af lettere forurenede og rent jord ved Vestvej 91 – ca. 600 meter nordøst for dette voldanlæg.
39. Vil den forventede miljøpåvirkning kunne berøre nabolande		x	
40. En beskrivelse af de påtænkte foranstaltninger med henblik på at undgå, forebygge eller begrænse væsentlige skadelige virkninger for miljøet.			<p>Der stilles vilkår i miljøgodkendelsen:</p> <p>Af hensyn til stigende grundvand som følge af klimaforandringer skal voldanlægget hæves, således der som minimum udlægges et lag rent sand eller rent jord (kat. 1) jord) i 1 meter højde under den forurenede kerne.</p> <p>Der skal etableres et lag af minimum 20 cm fedt ler mellem terræn (voldens lettere forurenede kerne) og det afsluttende lag af rent jord.</p> <p>Bepantningen på den øverste del af volden må være græs og lave buske i en højde på ca. 1 meter.</p>

			Projektet er tilpasset, så voldanlægget ikke berører § 3 beskyttet natur.
--	--	--	---

I. Oplysninger

A. Ansøger og ejerforhold

- 1) Ansøger er Vodskov Enge ApS (under stiftelse), c/o Skovly Projekt A/S, Gammel Strandvej 11, 9000 Aalborg, att.: Henning Lindholt, tlf.: 96 36 00 66. mail: hl@skovly.dk
- 2) CVR.: 29600961, P-nummer: 1012290558
- 3) Ejere af berørte ejendomme:
 - a. 1-y m.fl. Attrup, Hammer: Henrik Hauerholt, Halsvej 55, 9310 Vodskov tlf.: 98 29 40 38
 - b. 1-x m.fl. Attrup, Hammer: Kim Frederik Matthiasen, Vodskovvej 76, 9310 Vodskov
 - c. 1-v Attrup, Hammer: Anders Mejhlholm Larsen og Lone Kinnberg Larsen, Vodskovvej 78, 9310 Vodskov, tlf.: 20 52 68 87
 - d. 1-t Attrup, Hammer: Morten Kjærsgaard, Vodskovvej 86, 9310 Vodskov, tlf.: 22 86 73 87
 - e. 1-fc Attrup, Hammer: Sanne Poulsen og Frederik Huldalgaard Nielsen, Vodskovvej 101, 9310 Vodskov, tlf.: 98 15 12 55
 - f. 2 Attrup, Hammer: Aalborg Kommune, Boulevarden 13, 9000 Aalborg
- 4) Kontaktperson: Landinspektør Søren Lange, Nyhavns-gade 9, stuen, 9000 Aalborg, tlf. 98 12 06 11, mail: sl@s-lange.dk

B. Oplysninger om virksomhedens art

- 5) Virksomhedens listebetegnelse, jf. bilag 1 og 2 i BEK nr 669 af 18/06/2014: K 206.
- 6) Etablering af voldanlæg, dels en stor støjvold langs med motorvejen dels en mindre støjvold langs med østgrænsen for lokalplan 5-2-105. Den store støjvold langs motorvejen etableres med en højde på ca. 8,5 m samt inden for en bredde ved foden på mellem 34-46,5 m over en strækning på ca. 900 m. Den lille støjvold ved lokalplanområdet etableres med en højde på ca. 3,5 m over en strækning på ca. 125 m med en bredde ved foden på ca. 14 m. Dette giver en samlet mængde jord på ca. 200.000 m³, der skal anvendes til etablering af de to støjvolde. Voldanlæg etableres som forudsætning for, at lokalplanforslag 5-2-105 boliger, kan godkendes og efterfølgende realiseres grundet anlæggenes støjreducerende egenskaber. Støjvoldenes principielle opbygning fremgår af bilag 4 – men etableres i øvrigt med en variation/udformning, således at volden fremstår så naturlig og indpasset i naturen som muligt.
- 7) Det vurderes, at virksomheden ikke er omfattet af bekendtgørelse om kontrol med risikoen for større uheld med farlige stoffer, da der ikke arbejdes med stoffer nævnt i bekendtgørelsens bilag 1.

- 8) Det ansøgte projekt forventes at forløbe over en periode på 2-5 år. Jorden leveres successivt og aktiviteten med udformning af volden vil foregå periodevis, når der er tilstrækkelige jordmængder på pladsen at arbejde med.

C. Oplysninger om etablering

- 9) Det forventes, at der opsættes brovægt og mandskabsskur. Ansøger er bekendt med, at dette kræver byggetilladelse.
- 10) Forventet start af anlægsarbejde forår/sommer 2015 med afslutning 2-5 år herefter. Det ansøgte kræver ikke bygge- og anlægsarbejder ud over selve voldanlægget.

D. Oplysninger om virksomhedens beliggenhed og driftstid

- 11) Oversigtsplan i 1:4.000 er vedlagt på Bilag 1.
- 12) Voldanlæggenes placering er en forudsætning for, at lokalplan 5-2-105 kan godkendes og realiseres grundet voldanlæggenes støjreducerende egenskaber. Voldanlæggets beplantning og varierede udformning medvirker til at integrere volden i den eksisterende natur.
- 13) Virksomhedens driftstid er 07.00-18.00 på hverdage. Ved en transportmængde på 20 m³ pr. lastbil vil det kræve ca. 10.000 lastbiler for at tilkøre den nødvendige mængde jord. Fordelt over en 5-årig periode á 250 arbejdsdage giver dette gennemsnitligt 8 lastbiler om dagen svarende til 0,7 biler i timen inden for pladsens åbningstid. Det vurderes, at placeringen af jord i voldanlægget med gummiged/gravemaskine vil tage ca. 4.000-4.500 timer, mens kørsel med dumper på strækningen ved volden vil tage maksimalt 1.500-2.000 timer. Det er i virksomhedens såvel som kommunens interesse, at antallet af maskintimer reduceres til et minimum ved f.eks. at aflæsse jorden forskellige steder på strækningen af volden.
- 14) Til- og frakørsel i forbindelse med etablering af voldanlægget vil ske ad Vodskovvej samt Bragenholtvej og nyanlagt grusvej til volden. Se Bilag 1. Det vurderes, at støjbelastningen i forbindelse hermed ikke vil være væsentlig og kun berøre den del af Vodskov, der grænser helt op til Vodskovvej. Selve anlægsarbejdet foregår i umiddelbar nærhed af motorvejen, hvorfor dette ikke vurderes at skabe en markant større støjbelastning end den nuværende.

E. Tegninger over virksomhedens indretning

- 15) Af bilag 1 fremgår den principielle placering af brovægt, mandskabsskur samt mellemd Depot til opbevaring af jord. Placeringen af voldanlægget fremgår af bilag 1, 2 og 3.

F. Beskrivelse af virksomheden

Pladsen påregnes at kunne modtage K1 og K2 jord jf. BEK nr. 1479 12/12/2007 (Jordflytningsbekendtgørelsen), i en mængde på ca. 200.000 m³ over en periode på op til 5 år. Pladsen vil på intet tidspunkt modtage forurenede jord (klasse 3 og 4 jord). Qua nærheden

til motorvejen antages det, at den bestående jord, som andre steder ved stærkt trafikerede strækninger, er diffust forurenede K2 jord.

Placeringen af brovægt, mandskabsskur samt mellemdpot til opbevaring af jord kan af praktiske årsager blive ændret, såfremt det skønnes nødvendigt, når anlægsarbejdet nærmer sig sin start. Det vil dog ikke afvige væsentligt fra det angivne.

Virksomheden vil modtage jord til voldanlægget sandsynligvis med lastbil. Så vidt muligt køres jorden direkte i voldanlægget efter nærmere anvisning, men da det forventes, at der i perioder vil være større tilkørsel af jord end det er muligt at køre direkte i voldanlægget, etableres et mellemdpot.

Der vil være modtagekontrol af jorden via køresedler, afvejning samt stikprøver for at sikre, at jorden overholder kravene til Kategori 2 jord iht. jordflytningsbekendtgørelsen. Hvorvidt modtagekontrollen foregår elektronisk eller med bemanding er endnu ikke afgjort.

Voldanlægget tænkes påbegyndt i den nordlige (smalle) ende af voldanlægget med påfyldning af jord på det eksisterende terræn. Voldanlægget afdækkes til slut med markeringsnet samt 0,5 m muld. Se principskitser af voldanlæggets opbygning på Bilag 4.

Under etablering af voldanlægget vil tilgangsvejene til arbejdsområdet være afspærret, således at der kun er kørefast adgang til modtagepladsen.

17) Ikke relevant

18) Ikke relevant

19) Der forudses ikke driftsforstyrrelser eller uheld, der kan medføre væsentlig forøget forurening.

G. Oplysninger om valg af den bedste tilgængelige teknik (BAT)

20) Der foreligger ikke oplysninger om BAT ved etablering af voldanlæg, jf. Orientering fra Miljøstyrelsen nr. 2, 2006 (Referencer til BAT vurdering ved miljøgodkendelser). Der vil blive anvendt normal entreprenørpraksis ved opbygning af jordvold.

H. Oplysninger om forurening og forureningsbegrænsende foranstaltninger

Luftforurening

21) Der vil ikke være luftafkast i forbindelse med transport til og fra voldanlægget (lastbiler) samt frontlæsser/gummiged under opbygning af volden. Der vil dog være luftforurening i form af udstødningsgasser ved etableringen af voldanlægget.

22) Såfremt støvdannelse fremkommer, i forbindelse med transport til og fra voldanlægget samt i forbindelse med anvendelse af frontlæsser/gummiged under opbygning af anlægget, foretages vanding i fornødent omfang.

23) Ikke relevant

Spildevand

24) Der søges ikke om tilladelse til at aflede spildevand.

25) Ikke relevant

26) Ikke relevant

27) Ikke relevant

28) Ikke relevant

Støj

29) Der vil forekomme støj fra lastbiler samt frontlæsser/gummiged i forbindelse med etableringen af voldanlægget inden for tidsrummet, 07.00-18.00 på hverdage. Som tidligere beskrevet forventes der i gennemsnit 8 lastbiler om dagen fordelt over en 5-årig periode, mens der forventes 5.500-6.500 timers kørsel med frontlæsser/gummiged samt dumper. Støj i forbindelse med selve etableringen af jordvolden forventes dog ikke at udgøre en øget gene for Vodskov by, da arbejdet foregår i umiddelbar nærhed af motorvejen.

30) Ikke relevant

Affald

31) Der produceres ikke affald i forbindelse med etableringen af voldanlægget.

32) Ikke relevant

33) Ikke relevant

Jord og grundvand

34) Voldanlægget er beliggende i et område med almindelige drikkevandsinteresser (OD). Området ligger helt op til motorvejen og drives i dag med intensivt landbrug, hvorfor voldanlægget ikke forventes at udgøre en øget trussel mod grundvandet. Ligeledes forventes det ikke, at voldanlægget vil udgøre en øget trussel ved evt. grundvandsstigning på baggrund af klimaforandringer.

I. Forslag til vilkår og egenkontrol

35) Ved levering af jord til voldanlægget skal transportøren medbringe køreseddel. Ved ankomst vejes jorden ind. Efter aflæsning vejes ud, og transportøren modtager vejeseddel som dokumentation for, at leveringen har fundet sted. For at sikre, at jorden overholder kravene i jordflytningsbekendtgørelsen og modtagebetingelserne overholdes, tages stikprøver af den leverede jord. Hvorvidt modtagekontrollen foregår elektronisk eller med bemanding er endnu ikke afgjort.

Bilag 5

Basisoplysninger	Tekst	
Projektbeskrivelse (kan vedlægges)	Etablering af voldanlæg, dels en stor støjvold langs med motorvejen dels en mindre støjvold langs med østgrænsen for lokalplan 5-2-105. Den store støjvold langs motorvejen etableres med en højde på ca. 8,5 m samt inden for en bredde ved foden på mellem 34-46,5 m over en strækning på ca. 900 m. Den lille støjvold ved lokalplanområdet etableres med en højde på ca. 3,5 m over en strækning på ca. 125 m med en bredde ved foden på ca. 14 m. Dette giver en samlet mængde jord på ca. 200.000 m ³ , der skal anvendes til etablering af de to støjvolde. Voldanlæg etableres som forudsætning for, at lokalplanforslag 5-2-105 boliger, kan godkendes og efterfølgende realiseres grundet anlæggenes støjreducerende egenskaber.	
Navn, adresse, telefonnr. og e-mail på byghejer	Vodskov Enge ApS (under stiftelse) v/ Henning Lindholt, Gammel Strandvej 11, 9000 Aalborg. tlf.: 96360066. mail: hl@skovlv.dk	
Navn, adresse, telefonnr. og e-mail på kontaktperson	Landinspektør Søren Lange, Nyhavnsgade 9, stuen, 9000 Aalborg. Tlf.: 98120611. mail: sl@s-lange.dk	
Projektets adresse, matr. nr. og ejerlav	Dele af matr. nre. 1-bø, 1-t, 1-v, 1-x, 1-y, 2, 1-fb, 1-fc, 1-æ, 1-aa, 1-ab og 1-en alle Attrup, Hammer. Projektets adresse bliver Vodskovvej 78, 9310 Vodskov	
Projektet berører følgende kommune eller kommuner (omfatter såvel den eller de kommuner, som projektet er placeret i, som den eller de kommuner, hvis miljø kan tænkes påvirket af projektet)	Aalborg Kommune	
Oversigtskort i målestok 1:50.000	Vedlagt	
Kortbilag i målestok 1:10.000 eller 1:5.000 med indtegning af anlægget og projektet (vedlægges dog ikke for strækningsanlæg)	Målestok angives: 1:10.000 (kortet er fra lokalplan 5-2-105, og viser projektet indtegnet på ortofoto)	
Forholdet til VVM reglerne	Ja	Nej
Er projektet opført på bilag 1 til denne bekendtgørelse		x Hvis ja, er der obligatorisk VVM-pligtigt. Angiv punktet på bilag 1:
Er projektet opført på bilag 2 til denne bekendtgørelse	x	Hvis ja, angiv punktet på bilag 2: K 206

Projektets karakteristika	Tekst
<p>1. Hvis bygherren ikke er ejer af de arealer, som projektet omfatter angives navn og adresse på de eller den pågældende ejer, matr. nr og ejerlav</p>	<p>1-y m.fl. Attrup, Hammer: Henrik Hauerholt, Halsvej 55, 9310 Vodskov. 1-x m.fl. Attrup, Hammer: Kim Frederik Matthiassen, Vodskovvej 76, 9310 Vodskov. 1-v Attrup, Hammer: Anders Mejhlholm Larsen og Lone Kinnberg Laarsen, Vodskovvej 78, 9310 Vodskov 1-t Attrup, Hammer: Morten Kjærsgaard, Vodskovvej 86, 9310 Vodskov 1-fc Attrup, Hammer: Sanne Poulsen og Frederik Huldalgaard Nielsen, Vodskovvej 101, 9310 Vodskov 2 Attrup, Hammer: Aalborg Kommune, Boulevarden 13, 9000 Aalborg</p>
<p>2. Arealanvendelse efter projektets realisering</p> <p>Det fremtidige samlede bebyggede areal i m²</p> <p>Det fremtidige samlede befæstede areal i m²</p>	
<p>3. Projektets areal og volumenmæssige udformning</p> <p>Er der behov for grundvandsaenkning i forbindelse med projektet og i givet fald hvor meget i m</p> <p>Projektets samlede grundareal angivet i ha eller m²</p> <p>Projektets bebyggede areal i m²</p> <p>Projektets nye befæstede areal i m²</p> <p>Projektets samlede bygningsmasse i m³</p> <p>Projektets maksimale bygningshøjde i m</p>	<p>Nej</p> <p>57.000 m² (areal til anlæg med støjvold, herunder både en stor støjvold langs med motorvejen og lille støjvold langs med lokalplanrådets østlige afgrænsning samt til regnvandsbassin)</p> <p>-</p> <p>-</p> <p>-</p> <p>-</p>
<p>4. Projektets behov for råstoffer i anlægsperioden</p> <p>Råstofforbrug i anlægsperioden på type og mængde:</p> <p>Vand- mængde i anlægsperioden</p> <p>Affaldstype og mængder i anlægsperioden</p> <p>Spildevand – mængde og type i anlægsperioden</p> <p>Håndtering af regnvand i anlægsperioden</p> <p>Anlægsperioden angivet som mm/åå – mm/åå</p>	

Projektets karakteristika	Tekst
5. Projektets kapacitet for så vidt angår flow ind og ud samt angivelse af placering og opbevaring på kortbilag af råstoffer/produktet i driftsfasen: Råstoffer – type og mængde i driftsfasen Mellemprodukter – type og mængde i driftsfasen Færdigvarer – type og mængde i driftsfasen Vand – mængde i driftsfasen	
6. Affaldstype og mængder, som følge af projektet i driftsfasen: Færligt affald: Andet affald: Spildevand til renseanlæg: Spildevand med direkte udløb, sø, hav: Håndtering af regnvand:	

Projektets karakteristika	Ja	Nej	Tekst
7. Forudsætter projektet etablering af selvstændig vandforsyning		x	
8. Er anlægget eller dele af anlægget omfattet af standardvilkår http://www.mst.dk/Virksomhed_og_myndighed/Industri/Godkendelse+af+listeVirksomheder/Branchebilag/	x		Hvis "ja" angiv hvilke. Hvis "nej" gå til punkt 10 Listepunkt K206
9. Vil anlægget kunne overholde alle de angivne standardvilkår	x		Hvis "nej" angives og begrundes hvilke vilkår, der ikke vil kunne overholdes.
10. Er anlægget eller dele af anlægget omfattet af BREF-dokumenter - http://www.mst.dk/Virksomhed_og_myndighed/Industri/BAT-+bedst+tilgaengelige+teknik/		x	Hvis "ja" angiv hvilke. Hvis "nej" gå til pkt. 12.
11. Vil anlægget kunne overholde de angivne BREF-dokumenter			Hvis "nej" angives og begrundes hvilke BREF-dokumenter, der ikke vil kunne overholdes.
12. Er anlægget eller dele af anlægget omfattet af BAT-konklusioner - http://www.mst.dk/Virksomhed_og_myndighed/Industri/BAT-+bedst+tilgaengelige+teknik/		x	Hvis "ja" angiv hvilke. Hvis "nej" gå til punkt 14.

Projektets karakteristika	Ja	Nej	Tekst
13. Vil anlægget kunne overholde de angivne BAT-konklusioner			Hvis "nej" angives og begrundes hvilke BAT-konklusioner, der ikke vil kunne overholdes.
14. Er projektet omfattet af en eller flere af Miljøstyrelsens vejledninger eller bekendtgørelser om støj. http://www.mst.dk/virksomhed_og_myndighed/Stoe/regler_vejledninger/Overstat_vejledninger/vejledningerogangvisninger.htm	X		Hvis "ja" angives navn og nr. på den eller de pågældende vejledninger eller bekendtgørelser. Hvis "nej" gå til pkt. 17.
15. Vil anlægsarbejdet kunne overholde de vejledende grænseværdier for støj og vibrationer – jf. ovenfor			Hvis "nej" angives overskridelsens omfang og begrundelse for overskridelsen
16. Vil det samlede anlæg, når projektet er udført, kunne overholde de vejledende grænseværdier for støj og vibrationer – jf. ovenfor			Hvis "nej" angives overskridelsens omfang og begrundelse for overskridelsen
17. Er projektet omfattet Miljøstyrelsens vejledninger, regler og bekendtgørelser om luftforurening. http://www.mst.dk/virksomhed_og_myndighed/Luft/Luftforurening_fr_a_virksomheder/luft_fra_virksomheder_og_bekendtgørelser/Vejledninger_og_bekendtgørelser.htm		x	Hvis "ja" angives navn og nr. på den eller de pågældende vejledninger, regler eller bekendtgørelser. Hvis "nej" gå til pkt. 20.
18. Vil anlægsarbejdet kunne overholde de vejledende grænseværdier for luftforurening – jf. ovenfor			Hvis "Nej" angives overskridelsens omfang og begrundelse for overskridelsen.
19. Vil det samlede anlæg kunne overholde de vejledende grænseværdier for luftforurening – jf. ovenfor			Hvis "Nej" angives overskridelsens omfang og begrundelse for overskridelsen.
20. Vil projektet give anledning til støvgener eller øgede støvgener - I anlægsperioden - I driftsfasen	x		Hvis "ja" angives omfang og forventet udbredelse. I forbindelse med etablering af støvvoide/filtkørsel af jord og bearbejning/anlæg af støvvoide, vil der i tørre perioder kunne forekomme lette støvgener. Eksisterende beboelser er dog beliggende så langt væk fra areal til støvvoide, at gener forventes at blive meget begrænsede.

Projektets karakteristika		Ja	Nej	Tekst
21. Vil projektet give anledning til lugtgener eller øgede lugtgener	- I anlægsperioden - I driftsfasen		X X	Hvis "ja" angives omfang og forventet udbredelse.
22. Vil anlægget som følge af projektet have behov for belysning som i aften og natteimer vil kunne oplyse naboarealer og omgivelserne.	- I anlægsperioden - I driftsfasen	X		Hvis "ja" angives og begrundes omfanget. Endelig anlægsperiode er ikke fastlagt endnu. Såfremt en del af anlægsfasen vil foregå i den mørke tid på året, vil der i morgentimerne være behov for lys på entreprenørmaskiner. Naboobeboelser/-bebyggelser ligger dog i en afstand fra anlægget, at der kun forventes meget begrænsede genevirkninger.
23. Er anlægget omfattet af risikobekendtgørelsen – jf. bekendtgørelse om kontrol med risikoen for større uheld med farlige stoffer nr. 1666 af 14. december 2006 https://www.retsinformation.dk/Forms/R0710.aspx?id=13011			X	

Projektets placering		Ja	Nej	Tekst
24. Forudsætter projektet dispensation fra eller ændring af den gældende lokalplan http://kort.plansystem.dk/searchlist.html			X	Hvis "ja", angiv hvilke: Arealerne er ikke lokalplanlagte, anlægget forudsætter at der meddeles landzonetilladelse.
25. Forudsætter projektet dispensation fra gældende bygge- og beskyttelseslinjer – jf. http://arealinformation.miljoportal.dk/distribution/		X		Hvis "ja" angiv hvilke: Byggelinjer i forhold til motorvejsanlæg (der er meddelt dispensation fra Vejdirektoratet)
26. Indebærer projektet behov for at begrænse anvendelsen af naboarealer			X	
27. Vil projektet kunne udgøre en hindring for anvendelsen af udlagte råstofområder: jf. http://arealinformation.miljoportal.dk/distribution/			X	
28. Er projektet tænkt placeret indenfor kystnærhedszonen: jf. http://arealinformation.miljoportal.dk/distribution/		X		

Projektets placering	Ja	Nej	Tekst
29. Forudsætter projektet nydning af skov: (skov er et bevokset areal med træer, som danner eller indenfor et rimeligt tidsrum ville danne sluttet skov af højstammede træer, og arealet er større end 1/2 ha og mere end 20 m bredt.)	X	X	
30. Vil projektet være i strid med eller til hinder for realiseringen af en rejst fredningsag: http://arealinformation.miljoportal.dk/distribution/	X	X	
31. Afstanden fra projektet i luftlinje til nærmeste beskyttede naturtype i henhold til naturbeskyttelseslovens § 3: jf. http://arealinformation.miljoportal.dk/distribution/			Ca. 30 m
32. Rummer § 3 området beskyttede arter og i givet fald hvilke: http://arealinformation.miljoportal.dk/distribution/	X		Jf. lokalplanforslag 5-2-105 er der mulighed for forekomst af Spidsnudet Frø og Stor Vandsalamander i den nærliggende sø. Det vurderes dog, at disse ikke bliver påvirket som følge af etablering af støjvolden, da området i dag drives med intensiv landbrugsdrift.
33. Afstanden fra projektet i luftlinje til nærmeste fredede område – jf. http://arealinformation.miljoportal.dk/distribution/			Ca. 700 m (Hammer Bakker, østlig del)
34. Afstanden fra projektet i luftlinje til nærmeste Habitatområde (Natura 2000 områder, fuglebeskyttelsesområder og Ramsarområder) – jf. http://arealinformation.miljoportal.dk/distribution/			Ca. 700 m (Hammer Bakker, østlig del)
35. Vil det samlede anlæg som følge af projektet kunne overholde kvalitetskravene for vandområder og krav til udledning af forurenende stoffer til vandløb, søer eller havet, jf. bekendtgørelse nr. 1022 af 25. august 2010 https://www.retsinformation.dk/Forms/R0710.aspx?id=132956 og bekendtgørelse nr. 1339 af 21. december 2011 https://www.retsinformation.dk/Forms/R0710.aspx?id=139396 samt kvalitetsmålsætningen i vandplanen http://www.naturstivelsen.dk/Vandet/Vandplaner/Offentlig_hoering/	X		
36. Er projektet placeret i et område med særlige drikkevandinteresser - jf. http://arealinformation.miljoportal.dk/distribution/	X	X	
37. Er projektet placeret i et område med registreret jordforurening – jf. http://arealinformation.miljoportal.dk/distribution/	X	X	

Projektets placering	Ja	Nej	Tekst
38. Er der andre lignende anlæg eller aktiviteter i området, der sammen med det ansøgte må forventes at kunne medføre en øget samlet påvirkning af miljøet (Kumulative forhold)		x	
39. Vil den forventede miljøpåvirkning kunne berøre nabolande		x	
40. En beskrivelse af de påtænkte foranstaltninger med henblik på at undgå, forebygge eller begrænse væsentlige skadelige virkninger for miljøet.			

41. Undertegnede erklærer herved på tro og love rigtigheden af ovenstående oplysninger.

PÅ VEJNE AF

SØREN LANGE
Landinspektørfirma
Tlf. 9812 0611
Nyhavnsvej 9, stuen
9000 Aalborg

Dato: 22/9/2014

Bygherre/ansmelder: Søren Lange

Vejledning

Skemaet udfyldes af bygherren eller dennes rådgiver baseret på bygherrens viden om eget projekt sammenholdt med de oplysninger og vejledninger, der henvises til via skemaet link. Det forudsættes således, at bygherren eller dennes rådgiver er fortrolig med den miljølovgivning som projektet omfattes af. Bygherren skal ikke gennem præcise beregninger angive projektets forventede påvirkninger, men alene tage stilling til overholdelsen af vejledende grænseværdier, og angivne miljøforhold baseret på de oplysninger, der kan hentes på de angivne offentlige hjemmesider.

Farverne "rød/gul/grøn" angiver, hvorvidt det pågældende tema kan antages at kunne medføre, at projektet vurderes at kunne påvirke miljøet væsentligt og dermed være VVM-pligtigt. "Rød" angiver en stor sandsynlighed for VVM-pligt og "grøn" en minimal sandsynlighed for VVM-pligt. Hvis feltet er sort, kan spørgsmålet ikke besvares med ja eller nej. VVM-pligten afgøres dog af VVM-myndigheden. I de fleste tilfælde vil kommunen være VVM-myndighed.

LANDINSPEKTØRFIRMAET
SØREN LANGE APS
NYHAVNSGADE 9, STUEN, 9000 AALBORG.
TLF. 98120611 www.s-lange.dk

J.NR.: 7025

Dato: 22. september 2014

Målforhold: 1:4000 (1 cm = 40 m)

Planen skal printes på A3-format for
at bevare målforholdet

Ejerlav: Attrup, Hammer

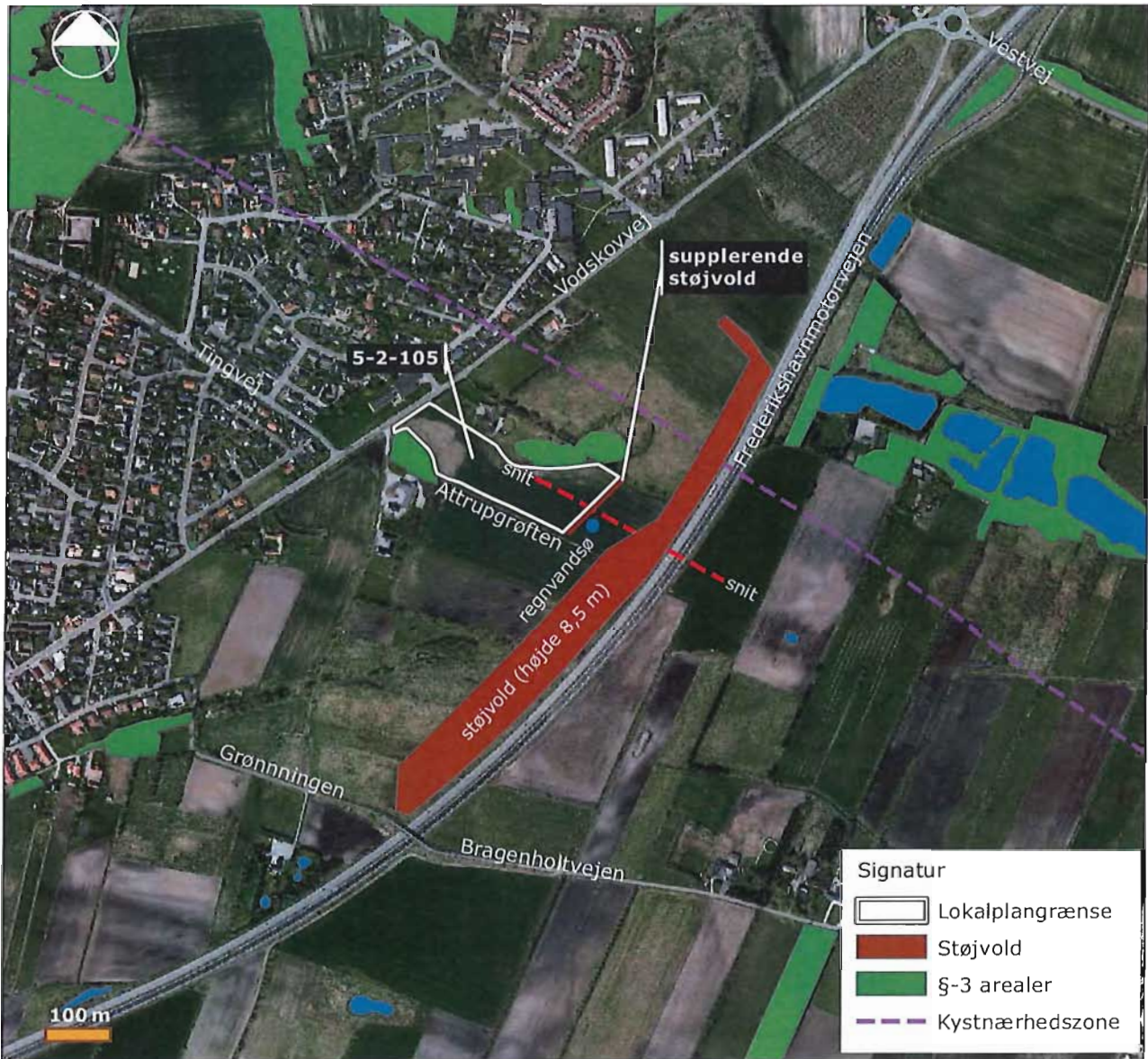


SIGNATURFORKLARING:

-  = MELLEMDAPOT
-  = MANDSKABSGVOGN & BROVÆGT
-  = MIDLERTIDIG VEJ
-  = STØJVOLD
-  = ARBEJDSAREAL
-  = DELNR. 2 AF MATR.NR. 1-V (NYT BOLIGOMRÅDE)

Redegørelse Lokalplan 5-2-105

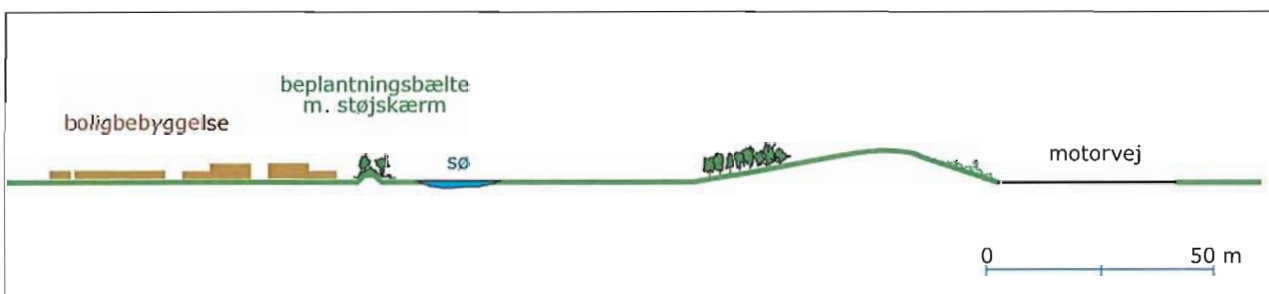
Boliger, Vodskov Enge, Vodskov

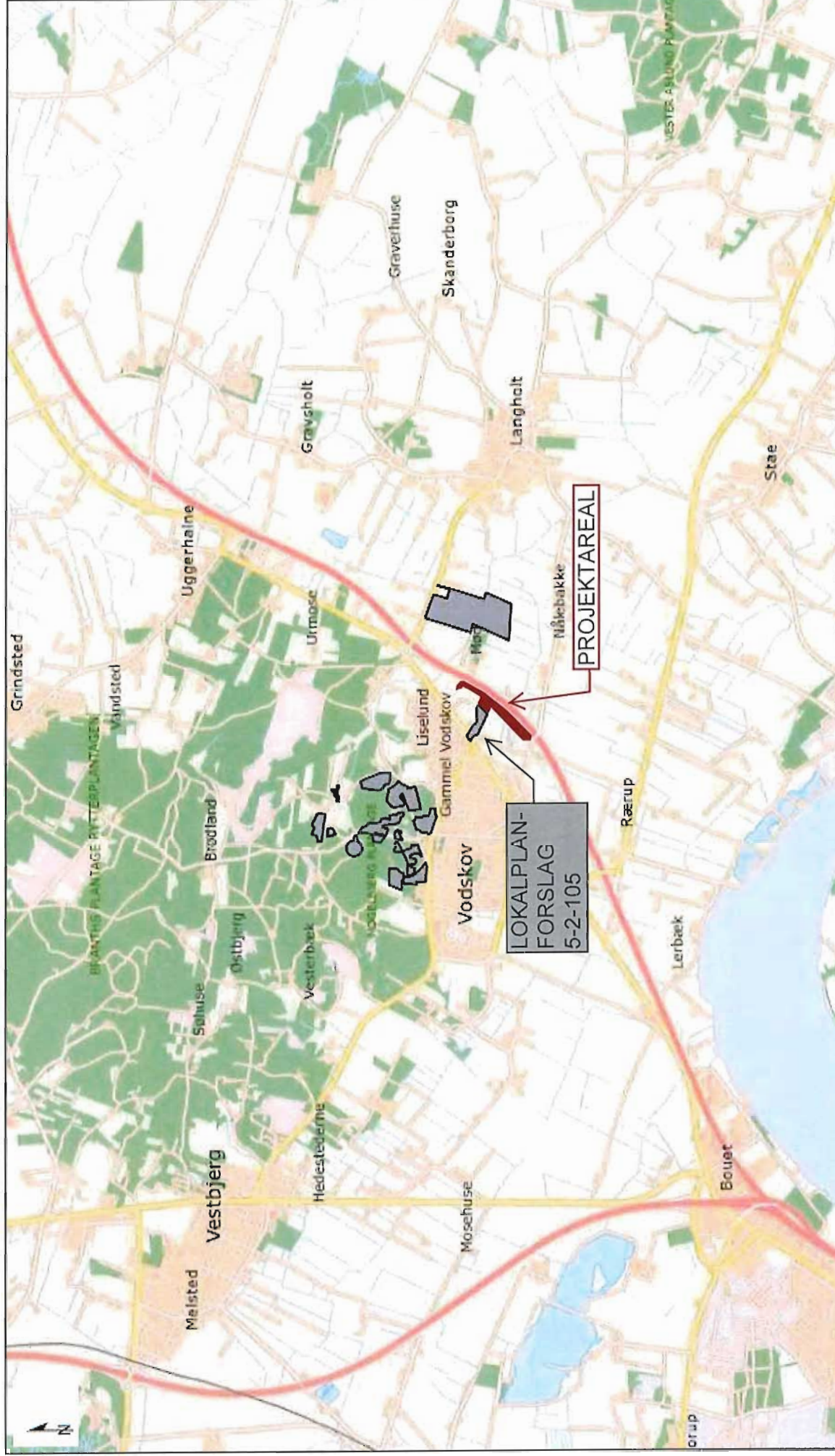


Illustrationen viser:

- Kystnærhedszonen samt beskyttede arealer iht. Naturbeskyttelseslovens § 3.
- Støjvoldenes principielle placering og udstrækning.
- Regnvandssøens principielle placering.

Nedenfor er vist et snit, der illustrerer princippet for den fremtidige bebyggelse og de beplantede støjvolde.

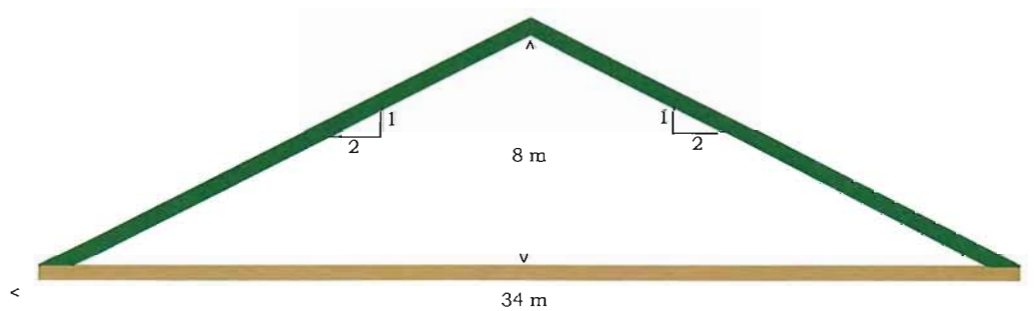
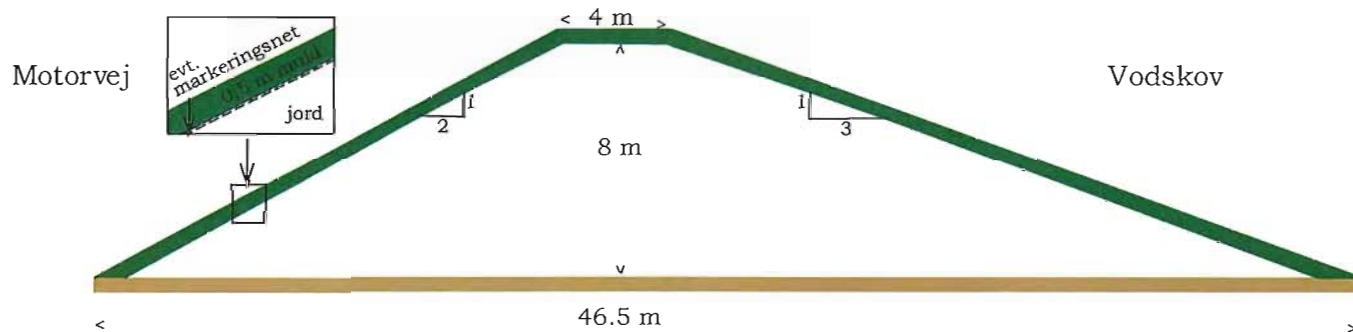




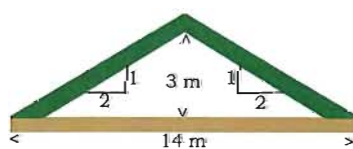
<p>Danmarks Miljøportal Data om miljøet i Danmark</p>	<p>Rentemestervej 8, 1. sal, 2400 København NV Support: miljoportal@miljoportal.dk</p>	<p>Målforhold: 1:50000 Dato: 23.06.2014</p>
<p><small>Ortofotos (DDO@land): COWI har den fulde ophavsret til de ortofotos (DDO@land), der vises som baggrundskort, må derfor kun anvendes af Miljøministeriet, regioner og kommuner med tilhørende institutioner, der er part i Danmarks Miljøportal, i forbindelse med de pågældende institutioners myndighedsbehandling ting inddetektor miljøområdet, samt af privatpersoner til eget personligt brug. Linket må ikke indgå i andre hjemmesider. Øvrig kommerciel anvendelse er ikke tilladt og vil kunne rejsforfølges.</small></p>		

Opbygning af støjvolde - principskitser

Støjvold ved motorvej



Lille støjvold ved lokalplanområde



Rambøll Danmark A/S
Olof Palmes Allé 22
8200 Aarhus N



STØJVOLD MELLEMLER FREDERIKSHAVNMOTORVEJEN OG VODSKOV

Med e-mail af 4. maj 2011 sender Rambøll ved Kenneth Grenaa Lillelund et revideret notat om støjafskærmning samt ansøgning om etablering af en større jordvold mellem Frederikshavnmotorvejen (E45) og Vodskov.

Afgørelse

Vejdirektoratet kan godkende etableringen af den støjafskærmende jordvold efter lov om offentlige veje § 42 under forudsætning af,

- at jordvolden i vejbyggelinjearealet langs motorvejen etableres som beskrevet i notatet af 4. maj 2011, dvs. med en skråningsfod ikke nærmere end 10 m fra vejskel og med et skråningsanlæg 1:2 eller fladere,
- at jordopfyldningen ikke fortages ved at køre over det tilgrænsende vejskel langs motorvejen,
- at jordvolden fjernes igen af den til enhver tid værende ejer af jordarealet og uden udgift for vejbestyrelsen, hvis det efter vejbestyrelsens skøn er nødvendigt på grund af motorvejens udvidelse eller af hensyn til færdslen på denne vej i øvrigt,
- at dette fjernelsesvilkår med vejbestyrelsen for motorvejen som påtaleberettiget tinglyses uden udgift for Vejdirektoratet efter lov om offentlige veje § 112, stk. 2 på de ejendomme, hvorpå jordvolden etableres og
- at ejerne forud for jordvoldens etablering og tinglysningen orienteres om fjernelsesvilkåret.

Tilladelsen bortfalder, hvis den ikke udnyttes inden 2 år.

Redegørelse

Den ansøgte 8½ m høje jordvold er påtænkt etableret med skråningsfod omtrent 30 m fra midten af motorvejen, svarende til ca. 10 m fra vejskel, og

med aftrapning og skråningsanlæg ud mod motorvejen efter drøftelser med Vejdirektoratet.

På grundlag af Rambølls notat af 4. maj 2011 om støjafskærmningen vil Vejdirektoratet skønne, at jordvolden kommer til at ligge på ejendommene nordvest for hovedlandevej M80, Aalborg-Frederikshavn (Frederikshavnmotorvejen), omtrent km 301,7 til km 303,0, dvs. fra Bragenholtvej og næsten til Vestvej.

Efter lov om offentlige veje § 34 er der fastsat en vejbyggelinje 50 m fra midten af motorvejen + højde- og afstandstillæg efter bestemmelserne i vejlovens § 34, stk. 4.

Vejdirektoratet har ingen umiddelbare planer om at udvidede motorvejsstrækningen og har ikke forhandlet direkte med lodsejerne langs motorvejen eller med Aalborg Kommune om støjprojektet.

Vejdirektoratet går ud fra at kommunen og lodsejerne vil godkende jordvoldsprojektet og at lodsejerne i øvrigt vil acceptere de vilkår, som myndigheder måtte stille i forbindelse hermed.

Vejdirektoratet bekendt er firmaet Rambøll og landinspektørfirmaet Søren Lange konsulenter for Skovly Projekt A/S, der har planer om at udstykke én af ejendomme "bag ved støjvolden" mellem Vodskov og motorvejen til boligformål.

Landinspektør Søren Lange har primo maj 2011 telefonisk oplyst, at der er indledt forhandlinger med lodsejerne langs motorvejen om støjafskærmningsprojektet og at han er indforstået med i nærmere samarbejde med Vejdirektoratet at tinglyses såkaldte fjernelsesvilkår vedrørende støjvolden.

Klagevejledning

Afgørelsen kan påklages til Transportministeriet, Center for Veje og Broer, Frederiksholms Kanal 27F, 1220 København K.

Venlig hilsen


Arne Kjeldsen
Landinspektør



Fotostandpunkter for visualisering af støjvold langs motorvejen ved Vodskov Enge



På luftfoto er vist afgrænsningen af Lokalplan 5-2-105, Vodskov Enge, de planlagte støjvolde samt de 6 standpunkterne for visualiseringerne, nemlig:

- 1: Vestvej (tæt ved indkørslen til Nymarksminde Farm Park)
- 2: Hjørnet Vodskovvej - Hüttel-Sørensens Vej (ved institutionerne)
- 3: Hjørnet Vodskovvej - Rosenskrænten (ved Vodskov Bolighus)
- 4: Grønningen (ved grusvejen til Vodskovvej)
- 5: Stibroen over motorvejen
- 6: Bragenholtvej (ved ejendommen Bragenholtvej 25)

På hver af de 6 visualiseringer er skildret situationen, som den er i dag, og efter at voldanlægget langs motorvejen er etableret i fuld omfang, jf. luftfoto.

Alle visualiseringer er vist i den størrelse, de opleves, når man befinder sig på stedet. Fotos er taget den 22. april 2014 i klart vejr.

For at stedfæste voldanlæggets udstrækning er det vist med hvid stiplede linje på visualiseringerne.

Bemærkninger til de enkelte visualiseringer

1: Vestvej (tæt ved indkørslen til Nymarksminde Farm Park).

Voldanlægget er ikke synlig.

2: Hjørnet Vodskovvej - Hüttel-Sørensens Vej (ved institutionerne).

Voldanlægget er delvist synligt (placeret i stiplede område) og opfattes som en forlængelse af den eksisterende beplantning langs motorvejen. Voldanlægget dækker for udsynet til bl.a. trafikken på motorvejen.

3: Hjørnet Vodskovvej - Rosenskrænten (ved Vodskov Bolighus).

Voldanlægget er ikke synlig.

4: Grønningen (ved grusvejen til Vodskovvej).

Visualiseringen er vist fra det lave engareal ca. 100 m fra støjvolden. Støjvolden (placeret i stiplede område) dækker på en strækning for udsynet til motorvejen.

5: Stibroen over motorvejen.

Visualiseringen er vist fra stibroen, der forbinder Grønningen og Bragenholtvej. Man ser støjvolden (placeret i stiplede område) lidt fra oven. Støjvolden følger motorvejens kurve nordpå, og indrammer det fremtidige byområde.

6: Bragenholtvej (ved ejendommen Bragenholtvej 25).

Voldanlægget (placeret i stiplede område) er synlig på hele strækningen, men dækker ikke væsentlige kig mod Vodskov, da volden i vid udstrækning indgår i samspil med den eksisterende beplantning. Vodskov Kirke og bakkedraget Hammer Bakker er stadig synlig.

NOTAT

Projekt **Ny udstykning mellem Vodskovvej og motorvej E45, Vodskov - vejstøj**
 Kunde **Skovly Projekt A/S**
 Notat nr. **1**
 Dato **2011-05-11**
 Tidspunkt
 Til **Henning Lindholt**
 Fra **Anette Charitonoff**

1. Indledning

Dato 2011-05-11

I forbindelse med udstykning af et nyt boligområde i Vodskov mellem Vodskovvej og motorvej E45 er der udført en vejstøjsberegning samt dimensionering af støjvolde.

Rambøll
Olof Palmes Allé 22
DK-8200 Aarhus N

Der er i samme forbindelse lagt vægt på, at støjproblemer ses i et større perspektiv og søges løst for området som helhed samtidig med, at der sker en landskabsmæssig afrunding af byen mod motorvejen. Det er intentionen at skabe et område, hvor støjvoldene med deres udformning og modellering giver landskabet et æstetisk løft. De landskabsæstetiske overvejelser er vedlagt som bilag til dette notat.

T +45 8944 7700
F +45 8944 7625
www.ramboll.dk

10415056
L00002-7-KENL

2. Grundlag og forudsætninger

Til undersøgelsen af vejstøj er der anvendt følgende oplysninger.

- Trafiktal, trafikfordeling og hastighed for Vodskovvej – modtaget d. 24. november 2010 fra Hanne Myrup, Ålborg Kommune.
- Trafiktal for motorvej E45 – modtaget d. 26. november 2010 fra René Juhl Hollen, Vejdirektoratet.
- Trafikfordeling og hastighed for motorvej E45 - d. 25. november 2010 modtaget fra Kenn Mørk, Vejdirektoratet.
- Teknisk grundkort med vejmidter og bygninger – modtaget d. 24. november 2010 fra Ålborg Kommune via Landinspektørfirmaet Søren Lange
- Matrikelkort - modtaget d. 24. november fra Landinspektørfirmaet Søren Lange.

- Byggelinje fra motorvejen – modtaget d. 24. november fra Landinspektørfirmaet Søren Lange.

Der er medregnet støj fra Vodskovvej og motorvej E45. Trafiktal er fremskrevet lineært med 1 % per år til år 2020, hvor grundene regnes bebygget. Fremskrivningsfaktoren er oplyst af Vejdirektoratet. Hastighed på Vodskovvej er sat til 50 km/t for strækningen i byzonen. Udenfor bygrænsen skifter denne hastighed til 60 km/t. På motorvejen er hastigheden sat til 120 km/t for lette køretøjer samt 90 km/t for tung trafik i henhold til Vejledning fra Miljøstyrelsen nr. 4 2006. De forudsatte trafiktal og hastigheder er angivet i tabel 1.

Vej	Årsdøgntrafik (indhentet)	Årsdøgntrafik (reguleret)	Hastighed
Vodskovvej s.f. Vodskov Kirkevej	7.140 (2010) heraf andel tung trafik 11 %	7854 (2020)	50 km/t 50 km/t
Vodskovvej ml. Vodskov Kirkevej og Tingvej	Foreligger ikke	5000 (2020) – skønnet af Rambøll	50 km/t
Vodskovvej n.f. Tingvej	3850 (2008) heraf andel tung trafik 12 %	4312 (2020)	60 km/t
E45 mellem af- kørsel 17 og 18	17.636 (2009) heraf andel tung trafik 15 %	19.576 (2020)	120 km/t 90 km/t
E45 ved afkørsel 18	16.709 (2009) heraf andel tung trafik 15 %	18.547 (2020)	120 km/t 90 km/t
E45 mellem af- kørsel 18 og 19	19.347 (2007) heraf andel tung trafik 15 %	22.019 (2020)	120 km/t 90 km/t

Tabel 1. Trafiktal for veje, som er medregnet i støjberegningen.

Vejtypen er for Vodskovvej regnet som mindre hovedvej i byen (kategori D) og for E45 til motorvej (kategori A), jf. Miljøstyrelsen vejledning nr. 4 2006. Vejbelæggningerne regnes som en standard asfaltbeton, AB 11T asfalt. Vejoverfladen er regnet som lydreflekterende, og de øvrige overflader er regnet som lydabsorberende arealer.

Det er forudsat, at terrænet er fladt og ligger i samme niveau som motorvejen og Vodskovvej.

Beregninger er udført i beregningsprogrammet SoundPLAN med beregningsmodellen "Nord 2000 Road".

3. Støjbvurdering

3.1 Vejstøj

Vejstøjen er vurderet i henhold til Vejledning fra Miljøstyrelsen nr. 4 2007 "Støj fra veje", hvor der er fastsat en grænseværdi på L_{den} 58 dB på boligfacader og udendørs opholdsarealer.

Der er foretaget en beregning med en støjvold langs motorvejen med en højde på 8,5 meter i forhold til vejen og med et anlæg på 1:2 mod vejen og 1:5 væk fra vejen. Volden er udformet ud fra oplæg fra Vejdirektoratet og i samarbejde med Aalborg Kommune, Park og Natur. De landskabsæstetiske overvejelser i forbindelse med støjvolden er beskrevet i bilag 4.1, og udformningen af støjvolden kan ses på snittegningen i bilag 4.2. Afstanden fra voldens fod til motorvejens centerlinje er 30 meter, svarende til 10 meter fra vejskel.

Til yderligere beskyttelse af grundene nærmest motorvejen er der indregnet en støjafskærmning ved skellet til disse ejendomme. Afskærmningen tænkes udført som en jordvold eller som en støjskærm, der fremstår grøn, og indpasses i landskabet og til bebyggelsen. Den præcise udformning af støjafskærmningen besluttet i forbindelse med den endelige bebyggelsesplan.

Mod Vodskovvej er det nordlige friareal vurderet som et udendørs opholdsareal og derfor skal grænseværdien på L_{den} 58 dB også overholdes her. Til beskyttelse af dette friareal og de nordlige grunde er der regnet med en vold af varierende højde over vejoverflade med et anlæg på 1:1,5 mod vej og 1:3 mod det rekreative areal. Voldhøjderne er angivet på bilag 4.3.

Med de ovenfor beskrevne støjvolde kan støjgrænsen på L_{den} 58 dB overholdes på alle grundene, med undtagelse af den nordligste grund mod Vodskovvej, hvor der er beregnet en marginal overskridelse af grænseværdien. Denne mindre overskridelse vil blive håndteret i forbindelse med den endelige bebyggelsesplan og planlægning af området. Det vurderes, at en mindre lokal støjvold eller støjskærm, vil kunne give den nødvendige ekstra støjdæmpning.

Resultatet af støjberegningen er vist på bilag 4.3 inklusiv voldenes minimumshøjder og udstrækning.

Støjen er beregnet i 1,5 meter over terræn svarende til 1-plans boliger. I tilfælde af, at der overvejes boliger i flere etager, bør der foretages yderligere en beregning for at fastslå, om den vejledende grænseværdi overholdes i 1. sals højde.

Med ovenstående støjafskærmning, vurderes det, at støjgrænsen på L_{den} 58 dB kan overholdes på alle grundene.

4. Bilag

4.1 Landskabsæstetiske overvejelser

Støjvold ved Vodskov Enge

Den foreslåede støjvold lægger sig i en bue parallelt med motorvej E 45 rundt om Vodskovs nye boligområde. Som støjafskærmning er volden placeret i det bedst mulige tracé og i den mest optimale form.

Den bløde bananform giver volden en spænding og en lethed.

For at understrege kurven og bevare den bedste støjdæmpning, holdes voldens form ubrudt i hele forløbet.

Formen i plan og i snit, - kurven og højden, ønsker vi at understrege yderligere. Vi foreslår derfor plantning af en eller to rækker popler øverst oppe på volden, og at der anlægges en sti langs denne allé.

I hver ende af volden føres en trappe op til stien. Trappen kunne udføres af sveller. Langs trappen og fortsat langs allétræernes yderside mod E 45 sættes et dyrehegn. Hegnet skal holde mennesker og dyr i behørig afstand af trafikken. Hegnet skal tydeligt kunne opfattes, også af trafikanterne.

Trapperne og stien øverst oppe på volden, kunne være en anderledes løbe- og gangsti for Vodskovs beboere. Heroppefra, i 8,5 meters højde, vil man kunne opleve et nyt og spændende syn, – et imponerende kik ud over landskabet, over Vodskov og til Hammer Bakker. Eller til den anden side, ud over trafikken på E 45.

Den fladere skråning på støjvoldens bagside foreslås også udnyttet rekreativt. En slynget cykel - og motionssti kunne tage sit udgangspunkt i Vodskovs ny bebyggelse, fortsætte videre hen over engene og i et bugtet forløb bevæge sig op ad volden og rundt på den flade kurven, for til sidst at komme tilbage til bebyggelsen.

Vi foreslår, at motionsstien på et par udvalgte steder svinger op på voldens top til alleen og udsigten. Her kan stå en bænk, - som et mål for turen. Det helt særlige ved denne sti vil være den meget nuancerede og usædvanlige rute. Startende med en tur i det flade engdrag for herefter at komme op i højden og herfra opleve omgivelserne i et helt nyt perspektiv.

Volden tænkes ikke bearbejdet yderligere. Den enkle buede form foreslås at stå helt ren. På toppen en række træer, stien, en simpel trappe i hver ende af volden og på den flade side mod byen en slynget sti.

Vi håber, at vi med denne nødvendige støjvold også kan tilføre Vodskov et smukt og brugbart landmark til glæde for områdets beboere ud over de støjreducerende kvaliteter, som denne vil tilføre byen, samt give en oplevelse på turen for motorvejstrafikanterne - et fikspunkt, der huskes.

Anna Søgaard Nielsen
Landskabsarkitekt MAA MDB
08.03.2011



En række popler på toppen af volden forstærker kurvens forløb

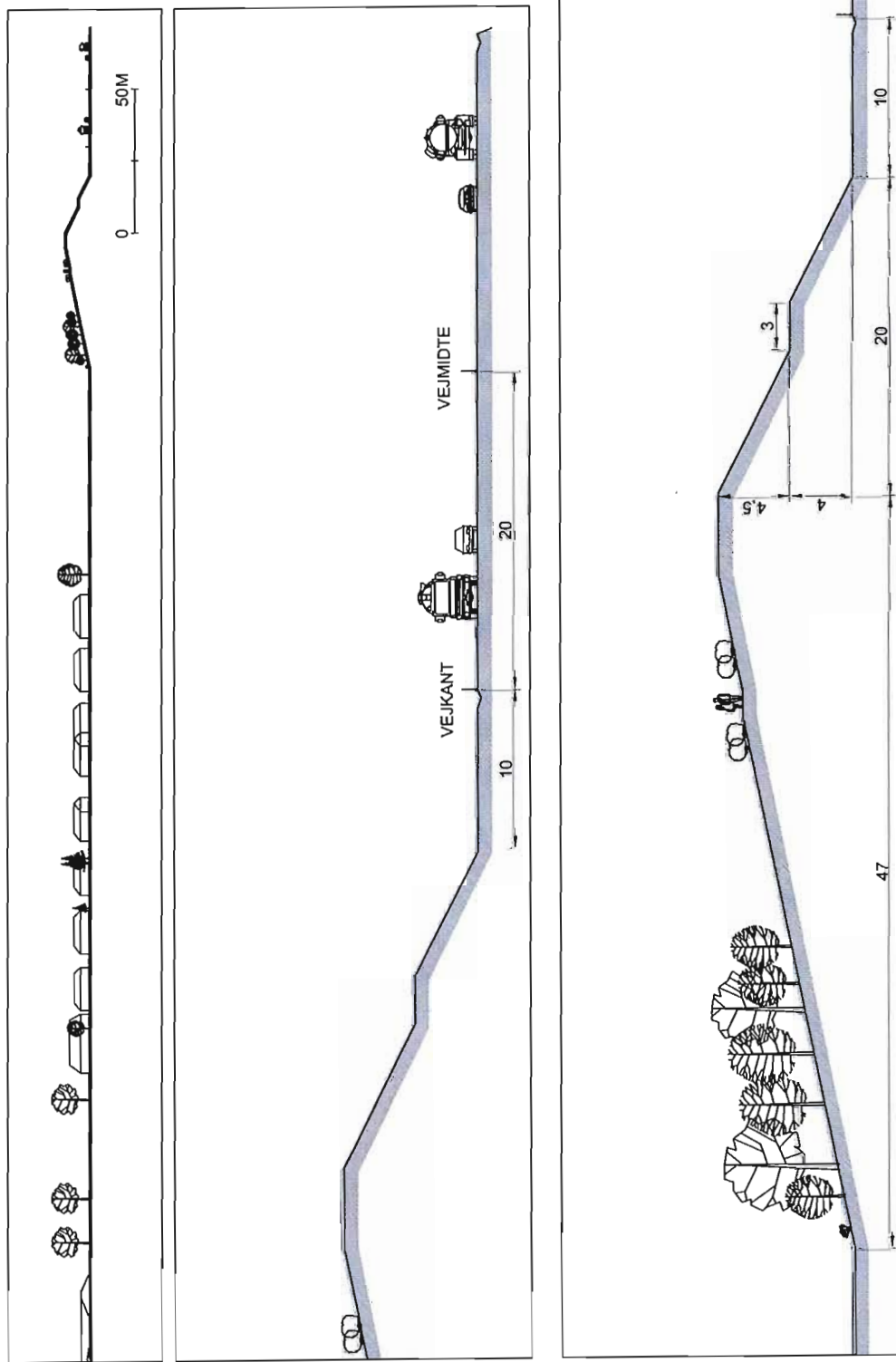


Fra volden er der et imponerende kik ud over landskabet



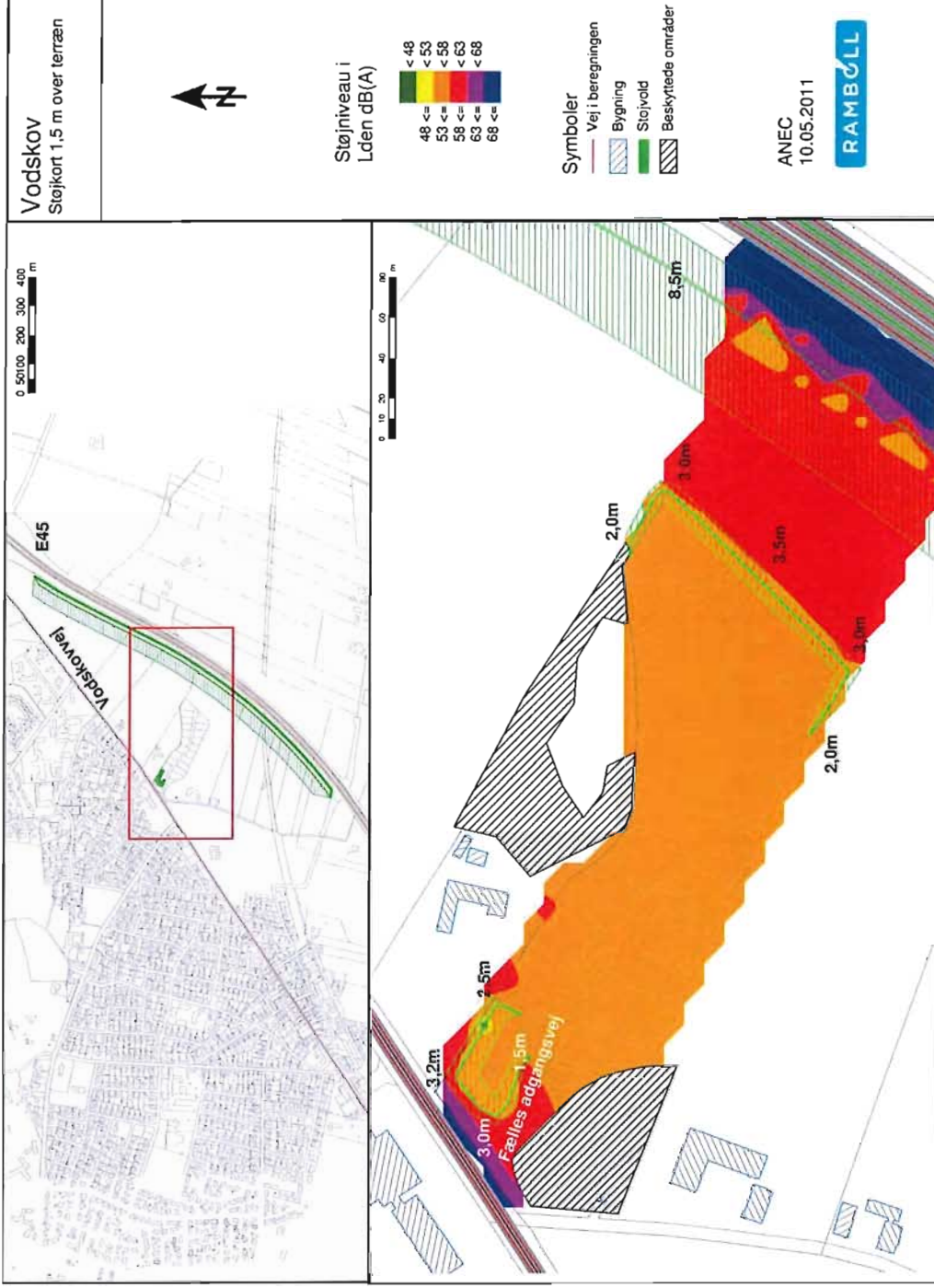
Motionsstien slynger sig fra Vodskov Enge op på bagsiden af volden

4.2 Tværsnit over grunden

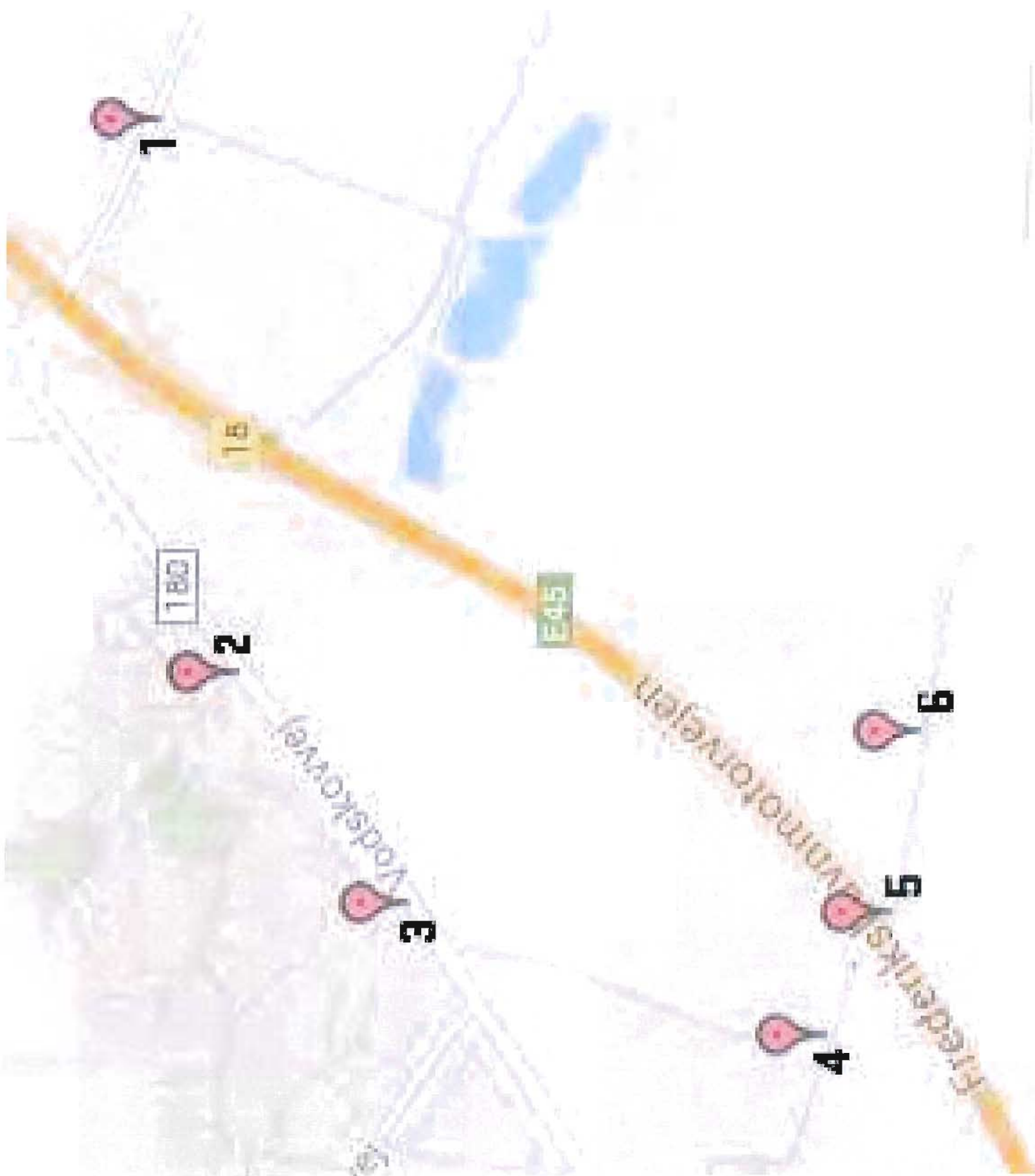


Figur 1 - Tværsnit over grund

4.3 Støjkort – 1,5 m. over terræn



Figur 2 – Støj kort 1,5 meter over terræn på udstykningen med vold



1

15

1800

2

Vodskovvej

3

E45

4

5

6

Fredrikss Minnervej

For



Efter



For



After





For

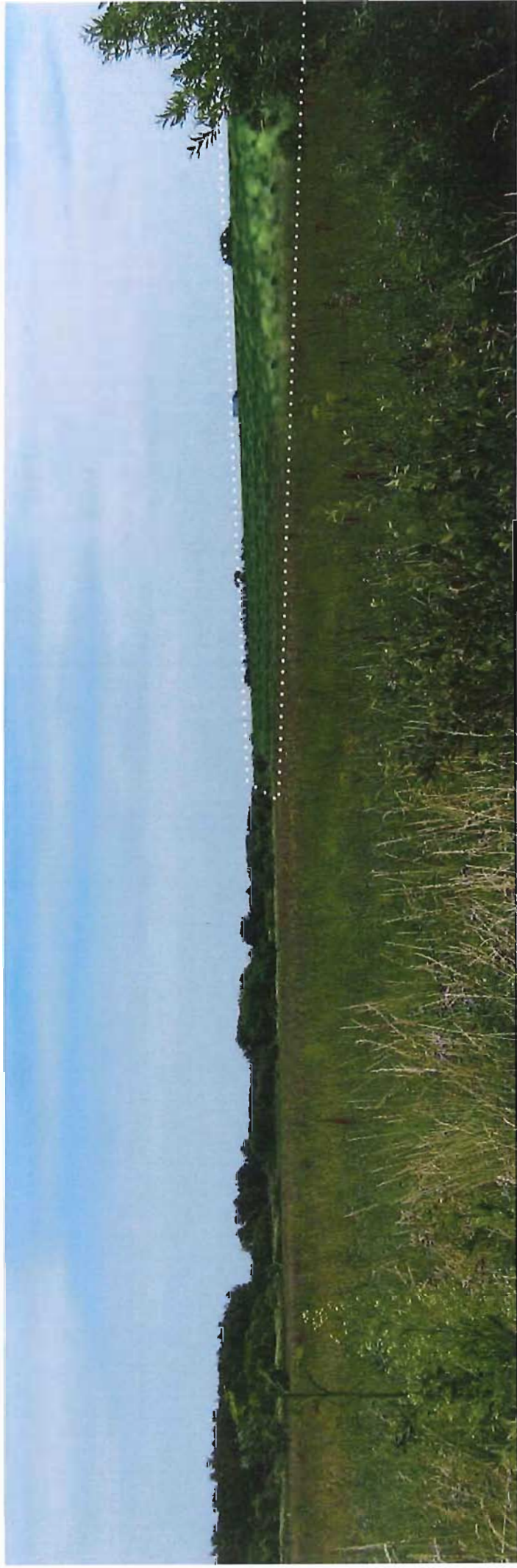


After

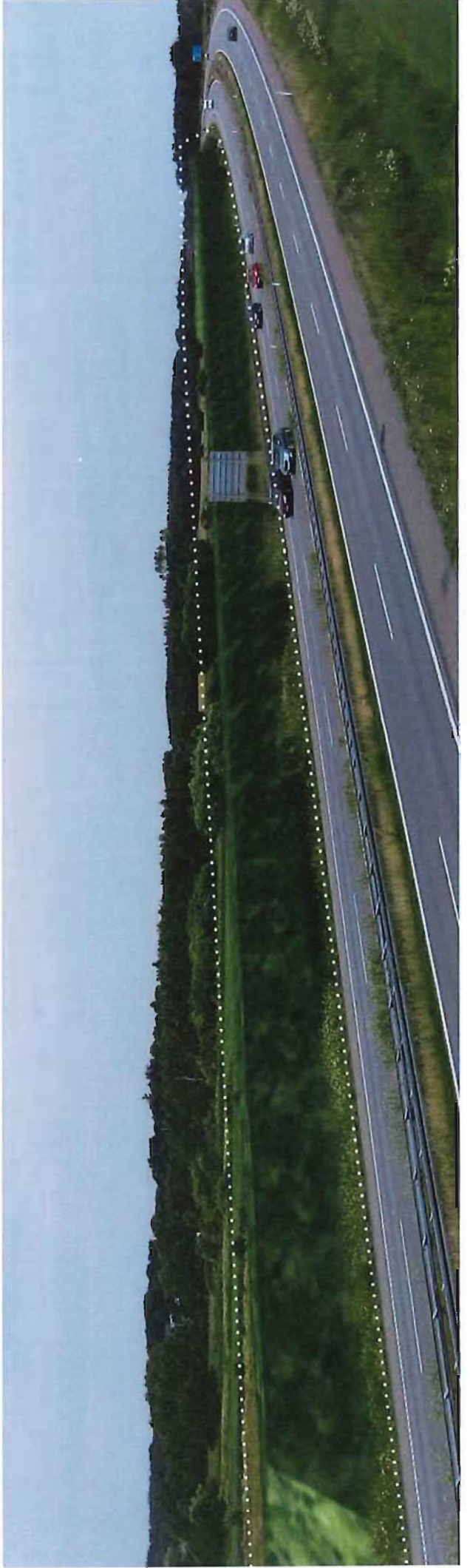
For



Efter

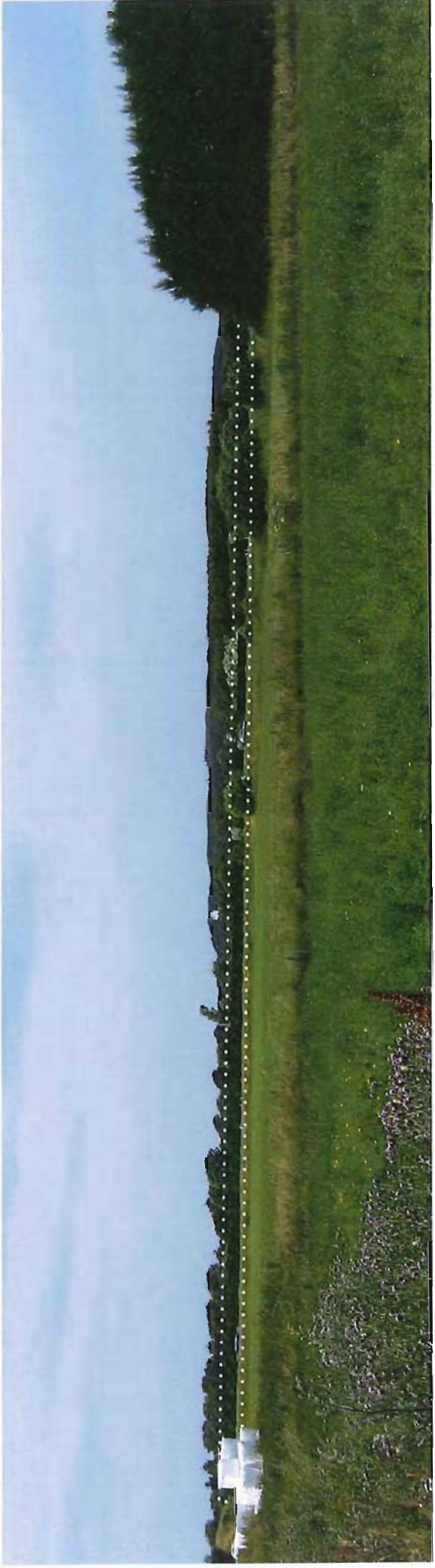


För

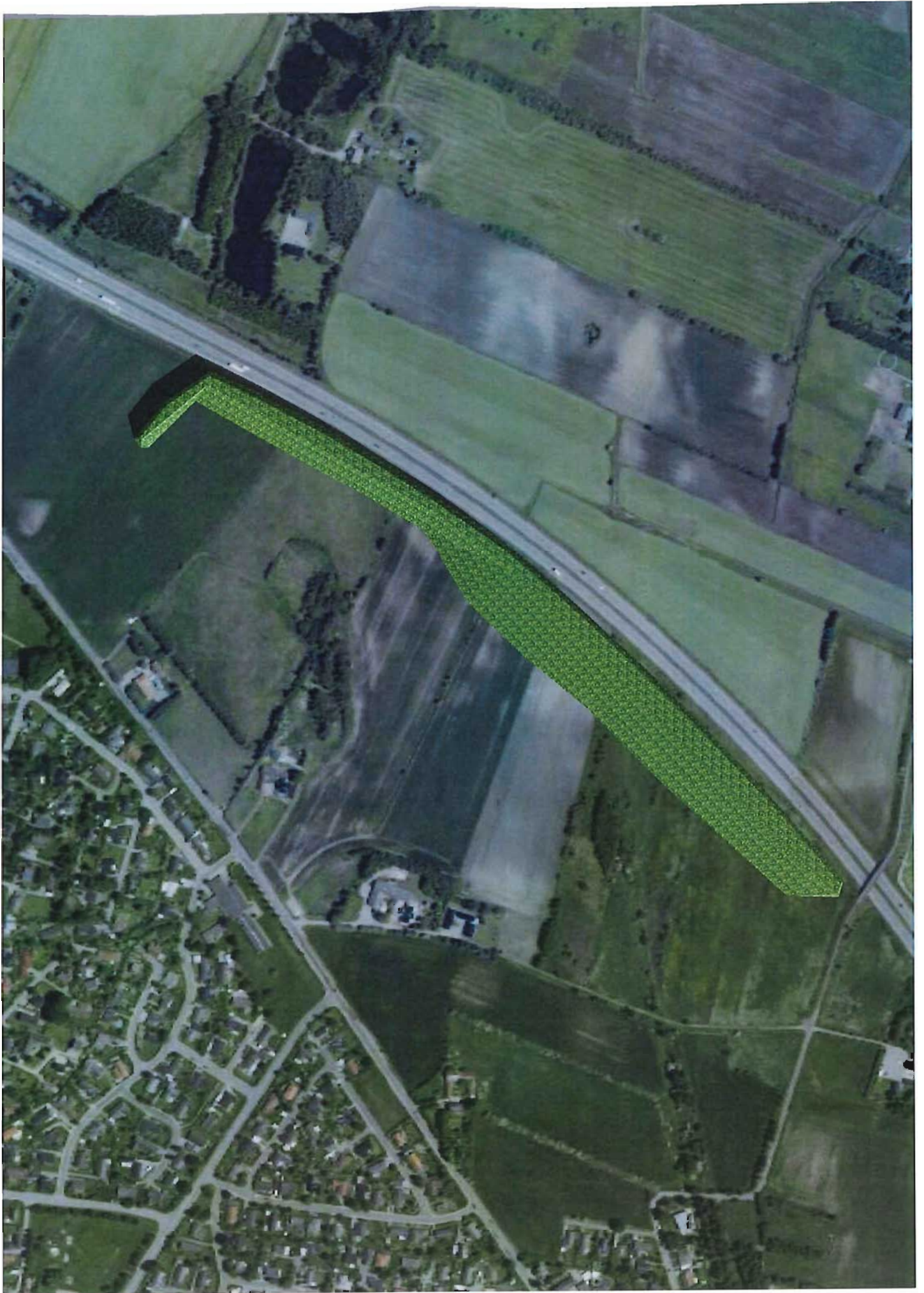


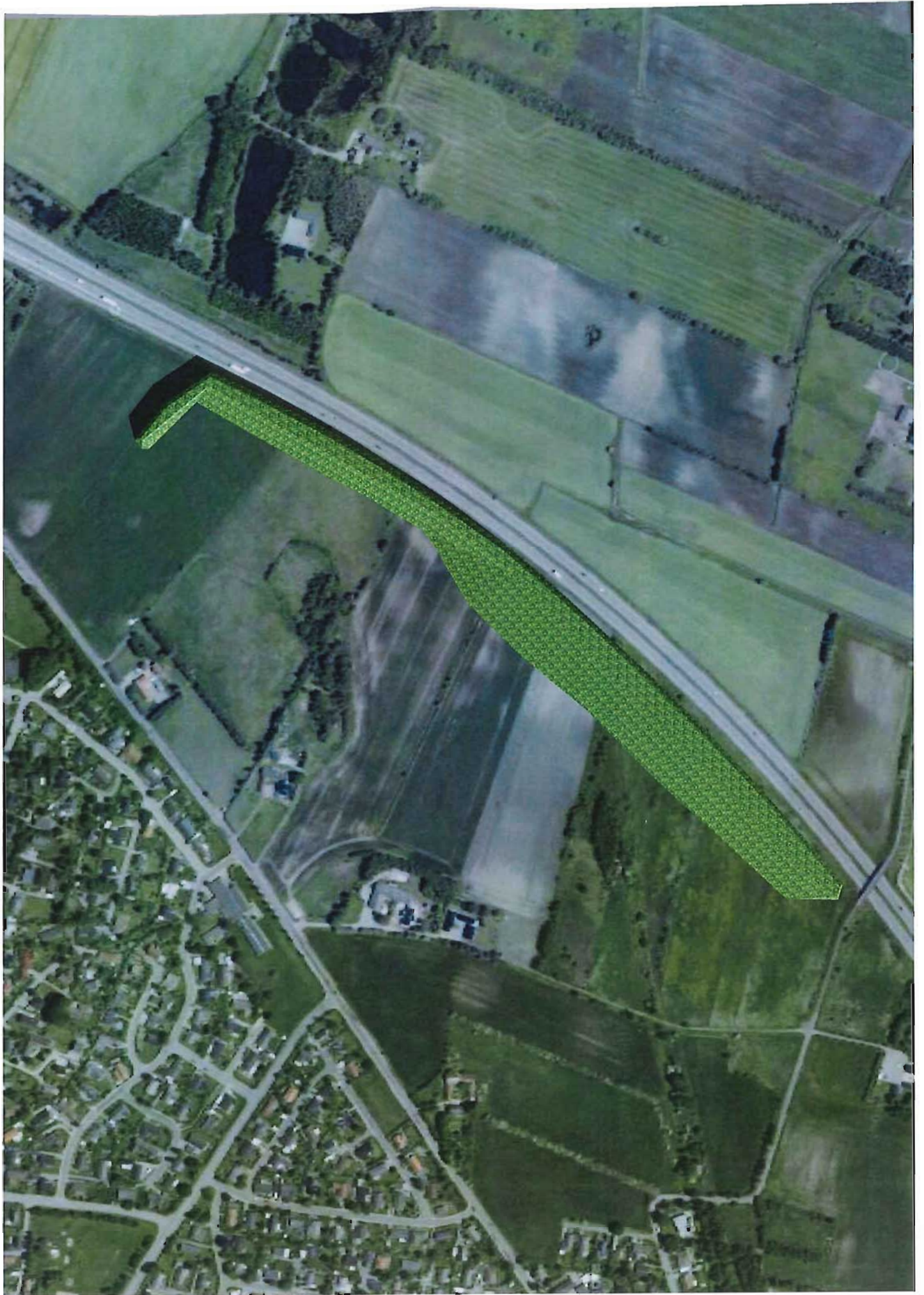
Efter

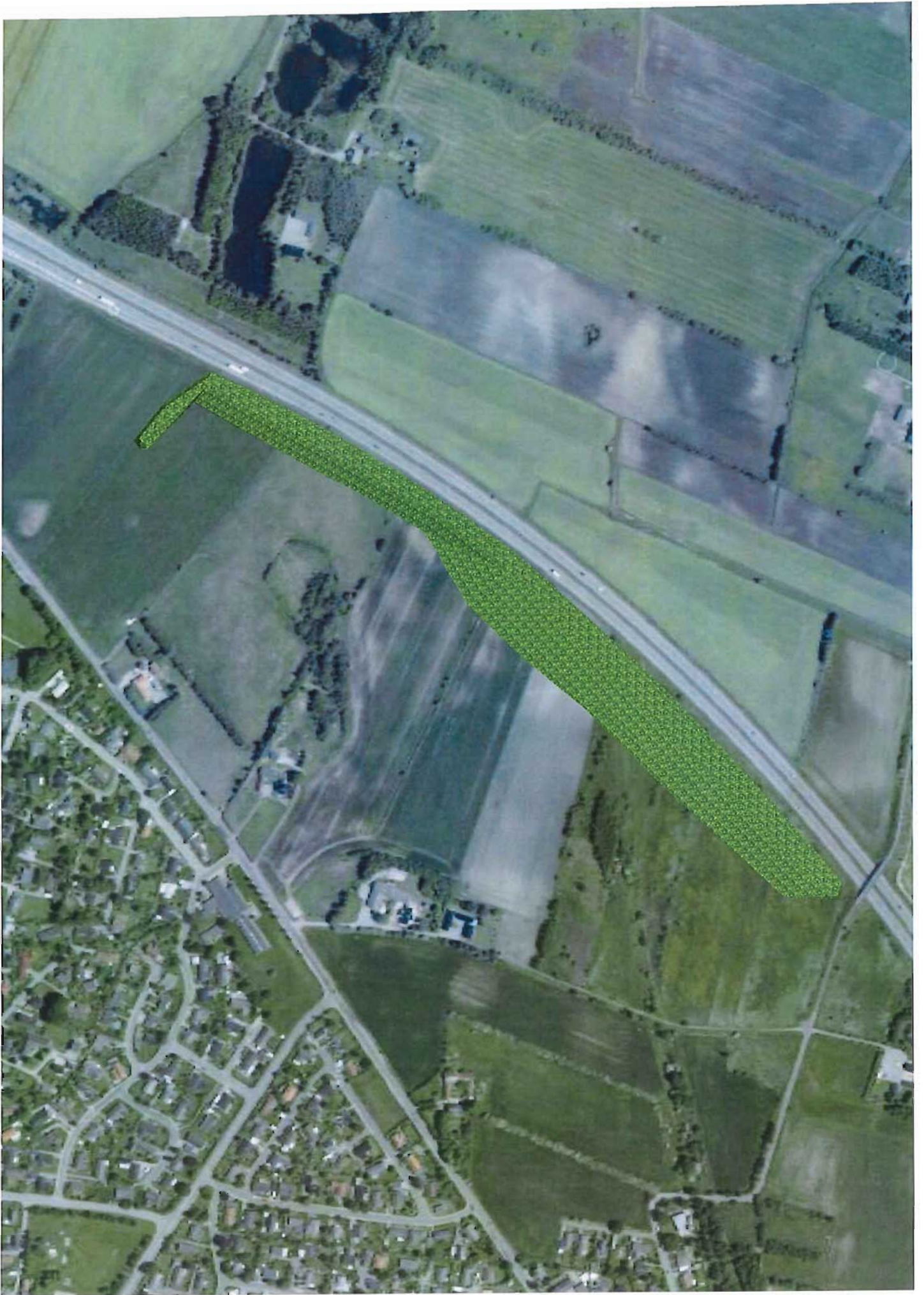
For

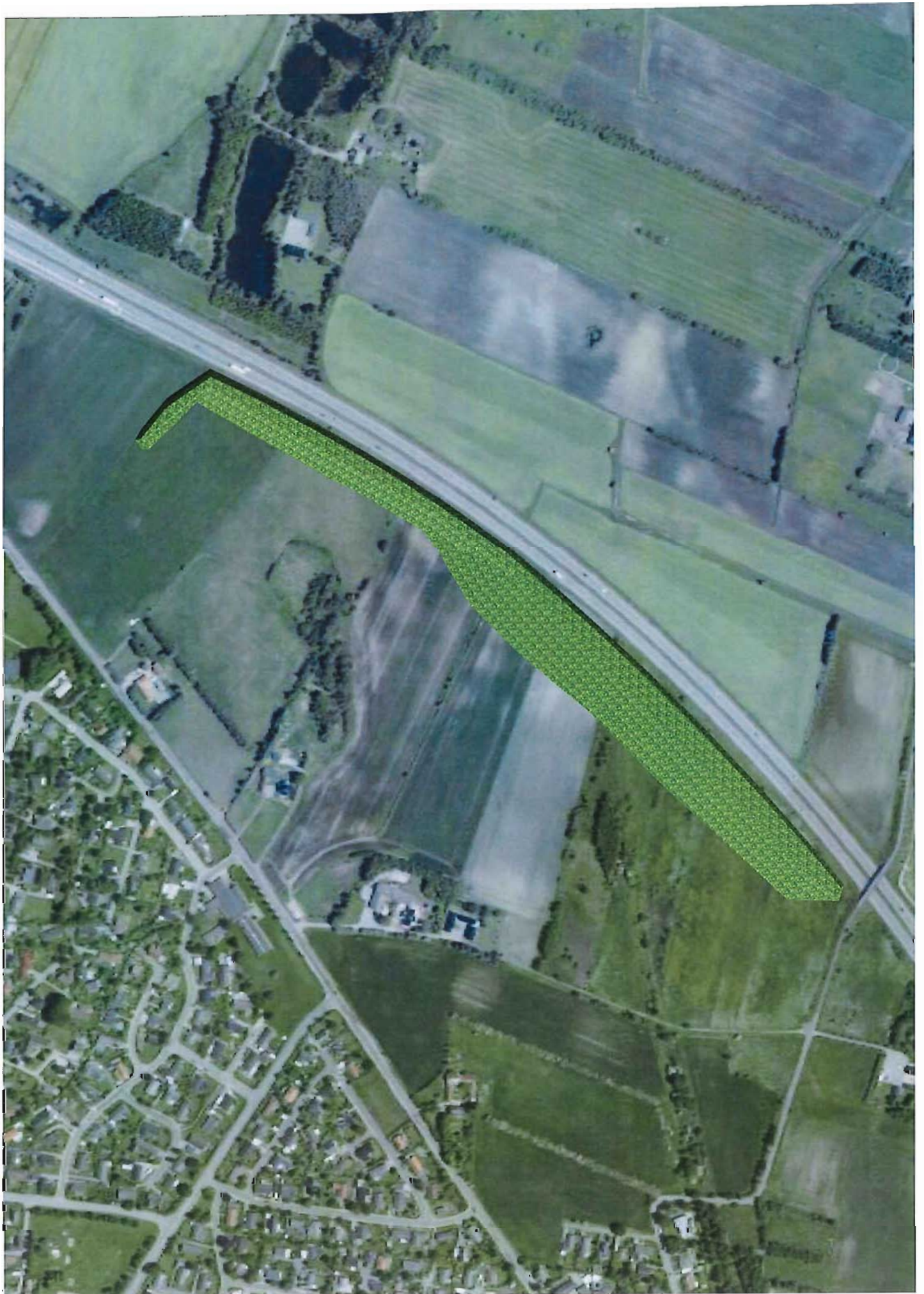


Efter

















Birgitte Krebs Schleemann
Aalborg Kommune

Dato: 23.04.2015

Jr. nr.: 7025

Sendt til: birgitte.schleemann@aalborg.dk

Vedrørende miljøgodkendelse af voldanlæg ved Vodskov Enge.

Beskyttet natur:

Der er foretaget projektilpasning og vedhæftet nye oversigtskort.

Foruden det visuelle indebærer projektilpasningen, at matr.nr. 1-ab og 1-en ikke længere indgår i projektet, hvorfor disse skal fjernes fra miljøgodkendelsen.

Det vurderes, at projektilpasningen ikke har afgørende betydning for voldanlæggets totale udstrækning, hvorfor de angivne dimensioner og volumen ikke ændres.

Supplerende tekst om den modtagne jord:

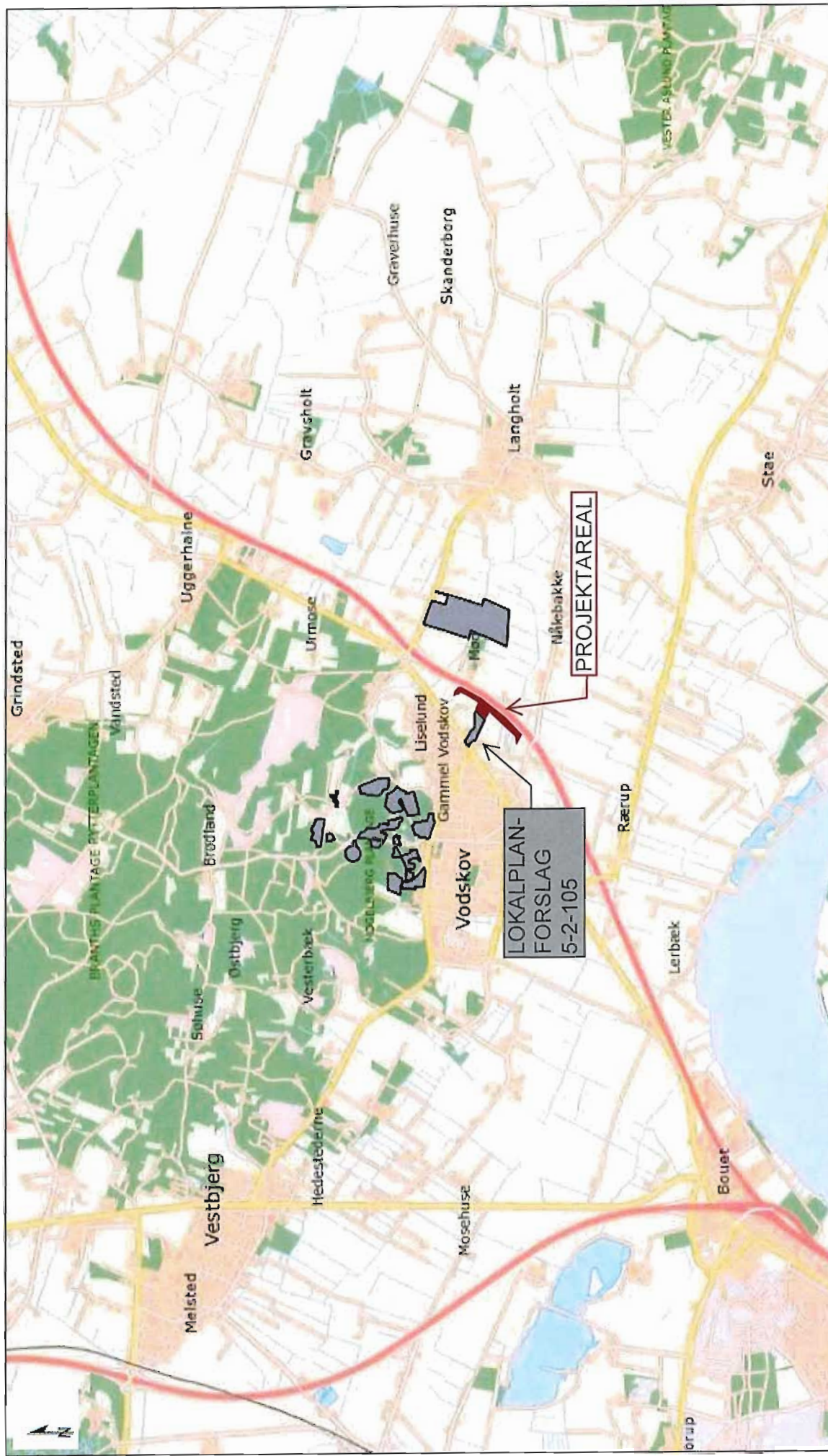
Det forventes at modtage rent og lettere forurenede jord fra omkringliggende bygge- og anlægsprojekter, der i perioden skal af med overskudsjord.

Klima, grundvandsinteresser m.v.

Ok.

Med venlig hilsen

Thomas Buhl



Danmarks Miljøportal

Data om miljøet i Danmark
 Rentemestervej 8, 1. sal, 2400 København NV
 Support: miljoportalat@miljoportal.dk

Målforshold: 1:50000

Dato: 23.06.2014

Ortofoto (DPO@land): COWI har den fulde ophavsret til de ortofotos (DPO@land), der vises som baggrundskort. Denne funktion, med ortofoto som baggrundskort, må derfor kun anvendes af Miljøministeriet, regioner og kommuner med tilhørende institutioner, der er part i Danmarks Miljøportal, i forbindelse med de pågældende institutioners myndighedsbehandling (ing indenfor miljøområdet, samt af privatpersoner til eget personligt brug. Linket må ikke indgå i andre hjemmesider. Øvrig kommerciel anvendelse er ikke tilladt og vil kunne retsforfølges.

LANDINSPEKTØRFIRMAET
SØREN LANGE APS
NYHAVNSGADE 9, STUEN, 9000 AALBORG.
TLF. 98120611 www.s-lange.dk

J.NR.: 7025

Dato: 22. april 2014

Målforhold: 1:4000 (1 cm = 40 m)

Planen skal printes på A3-format for
at bevare målforholdet

Ejerlav: Attrup, Hammer



SIGNATURFORKLARING:

- = MELLENDEPOT
- = MANDSKÆSSVOGN & BROV/EGT
- = MIDLERTIDIG VEJ
- = UDLÆG TIL STØJVOLD
- = ARBEJDSAREAL
- = DELNR. 2 AF MATR.NR. 1-v (NYT BOLIGOMRÅDE)