



Miljøgodkendelse

Fjerritslev Genbrugsplads
Industrivej 8
9690 Fjerritslev

September 2020



Godkendelse af genbrugsplads med affald fra private og lignende affald fra erhvervsvirksomheder

Virksomhed:	Fjerritslev Genbrugsplads
CVR-nummer:	29189439 (Jammerbugt Kommune)
P-nummer:	1018804774 (Fjerritslev Genbrugsplads)
Adresse:	Industrivej 8, 9690 Fjerritslev
Matrikelnumre:	10et, Fjerritslev By, Kollerup
Listebetegnelse:	<p>K 211: Genbrugspladser, der modtager affald fra private og lignende affald fra erhvervsvirksomheder med en kapacitet for tilførsel af 30 tons affald om dagen eller med mere end 4 containere med et samlet volumen på mindst 30 m³</p> <p>Biaktivitet – Opbevaring og neddeling af haveaffald omfattet af listepunkt K 214</p>
Tilsynsmyndighed:	Jammerbugt Kommune
Udarbejdet af:	Mette Bisgaard Mogensen
Kvalitetssikret af:	Inger Hebsgaard

Godkendelsesdato: 28. september 2020

Indhold

Baggrund	4
<i>Lovgivning</i>	4
Afgørelser	5
Vilkår	6
<i>Generelt</i>	6
<i>Indretning og drift</i>	7
<i>Luftforurening</i>	8
<i>Beskyttelse af jord, grundvand og overfladevand</i>	9
<i>Støj</i>	10
<i>Haveaffald</i>	11
<i>Affald</i>	11
<i>Egenkontrol</i>	11
<i>Uheld</i>	12
Miljøteknisk vurdering	13
<i>Planforhold</i>	13
<i>Indretning og drift</i>	14
<i>Støj</i>	16
<i>Luft og lugt</i>	18
<i>Jord, grundvand og spildevand</i>	18
<i>Ophør af virksomhed</i>	19
<i>Driftsjournal og egenkontrol</i>	19
<i>BAT</i>	19
<i>VVM</i>	20
<i>Habitat</i>	20
Øvrige oplysninger	22
<i>Partshøring</i>	22
<i>Offentliggørelse</i>	22
<i>Klage- og søgsmålsvejledning</i>	22
<i>Underretning</i>	23

Baggrund

Fjerritslev Genbrugsplads under Teknik og Forsyning ved Jammerbugt Kommune, fik sin første miljøgodkendelse i juli 2012 da genbrugspladsen blev etableret.

Jammerbugt Kommune, Plan og Miljøafdelingen, er godkendelses- og tilsynsmyndighed for aktiviteten på Fjerritslev Genbrugsplads.

I den tidligere miljøgodkendelse var der vilkår om at vådt haveaffald, som græs og blade i sommerhalvåret skulle være opbevaret i lukkede container, der blev tømt mindst en gang ugentligt. Tørt haveaffald kunne placeres på haveaffaldspladsen i op til en måned ad gangen inden neddeling og bortkørsel.

Disse vilkår har været svære at leve op til, da det er besværligt for borgere at sortere haveaffald når de afleverer det på genbrugspladsen.

Nu ønsker Fjerritslev Genbrugsplads at vådt haveaffald skal placeres på haveaffaldspladsen i sommerhalvåret samme med det tørre haveaffald og at det blandede haveaffald må ligge i op til en måned ad gangen inden neddeling.

Derfor har Teknik og Forsyning – Jammerbugt Kommune den 2. april 2020 søgt om tilladelse til at koble overfladevand fra haveaffaldspladsen til offentlig kloak i sommerhalvåret. Plan- og miljøafdelingen fulgte op på ansøgningen med to besigtigelser hhv. den 22. april og den 5. maj 2020.

Dette giver i midlertidig anledning til at kigge nærmere på de nuværende vilkår i miljøgodkendelsen fra 2012. Da ønsket om ændret håndtering af haveaffald ikke kan rummes inden for den eksisterende godkendelse, samt at godkendelsen nu er 8 år og dermed ikke længere retsbeskyttet revurderer Plan- og Miljøafdelingen nu miljøgodkendelsen. Plan- og Miljøafdelingen besluttede den 15. maj 2020 at revurdere miljøgodkendelsen, samtidigt anmodede Plan- og Miljøafdelingen Teknik og Forsyning om at indsende en VVM – anmeldelse af de ønskede ændringer på haveaffaldspladsen.

Lovgivning

Fjerritslev Genbrugsplads er omfattet af godkendelsespligt og tilslutningspligt for spildevand til offentlig kloak efter miljøbeskyttelsesloven¹.

Anlægget er desuden omfattet af miljøvurderingsloven², og af reglerne om samordning af projekter som beskrevet i miljøvurderingsbekendtgørelsen³ og af habitatbekendtgørelsen⁴.

¹ Lovbekendtgørelse nr. 1218 af 25. november 2019 om miljøbeskyttelse (Miljøbeskyttelsesloven).

² Lovbekendtgørelse nr. 973 af 25. juni 2020 om miljøvurdering af planer og programmer og af konkrete projekter (VVM) (Miljøvurderingsloven).

³ Bekendtgørelse nr. 913 af 30. august 2019 om samordning af miljøvurderinger og digital selvbetjening m.v. for planer, programmer og konkrete projekter omfattet af lov om miljøvurdering af planer og programmer og af konkrete projekter (VVM) (Miljøvurderingsbekendtgørelsen).

⁴ Bekendtgørelse nr. 1595 af 6. december 2018 om udpegning og administration af internationale naturbeskyttelsesområder, samt beskyttelse af visse arter (Habitatbekendtgørelsen)

Afgørelse om miljøvurdering, tilslutningstilladelse til offentlig kloak og miljøgodkendelse meddeles hermed samordnet.

Den ansøgte aktivitet er ikke omfattet af reglerne i risikobekendtgørelsen.

Afgørelser

Revurderingen er gennemført i henhold til kapitel 5, § 41 i miljøbeskyttelsesloven og består i en ændring af miljøgodkendelsens vilkår ved påbud.

Sideløbende hermed meddeles spildevandstilladelse efter § 30, stk 1 i miljøbeskyttelsesloven. Spildevandstilladelse meddeles i selvstændigt dokument.

Med baggrund i den hidtidige miljøgodkendelse, lovgrundlaget, VVM- anmeldelsen og oplysninger indhentet i forbindelse med de to besigtigelser, revurderer Jammerbugt Kommune hermed miljøgodkendelse for Fjerritslev Genbrugsplads, Industrivej 8, 9690 Fjerritslev.

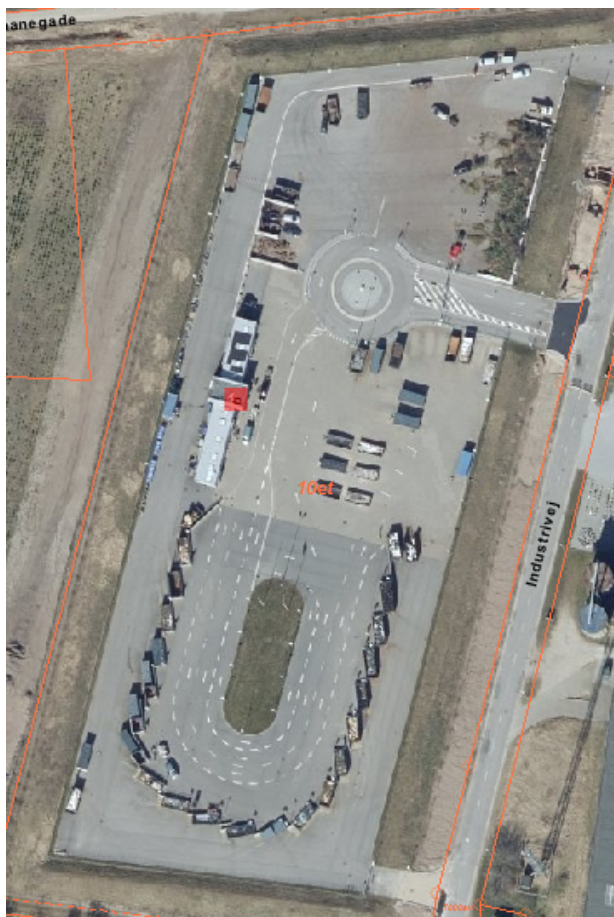
Jammerbugt Kommune har på grundlag af virksomhedens VVM anmeldelse truffet en afgørelse efter § 21 i Miljøvurderingsloven om, at projektet ikke er omfattet af krav til miljøvurdering.

I afgørelsen er der lagt vægt på projektets karakteristika, projektets placering, samt arten af og kendetegn ved den potentielle indvirkning på miljøet.

Jammerbugt Kommune har ligeledes gennemført en habitatvurdering, i henhold til §6, stk. 1 i habitatbekendtgørelsen om, at ændringer i aktiviteten på genbrugspladsen ikke kan påvirke den beskyttede natur eller Natura-2000 områder væsentligt.

Vilkår

Nærværende godkendelse er bygget op over Miljøstyrelsens standardvilkår for virksomheder med listepunkt K 211, som defineret i standardvilkårsbekendtgørelsen⁵. Håndtering af haveaffald reguleres som en biaktivitet, der er omfattet af listepunkt K 214, hvoraf enkelte standard vilkår er relevante for aktiviteten på Fjerritslev Genbrugsplads.



Generelt

1. Ved driftsophør skal virksomheden forinden orientere tilsynsmyndigheden herom og træffe de nødvendige foranstaltninger for at undgå forureningsfare og for at efterlade stedet i tilfredsstillende tilstand.

2. Hvor der i vilkårene anvendes betegnelsen »befæstet areal« menes en fast belægning, der giver mulighed for opsamling af spild og kontrolleret afledning af nedbør. Hvor der i vilkårene anvendes betegnelsen »tæt belægning« menes en fast belægning, der i løbet af påvirkningstiden er uigennemtrængelig for de forurenende stoffer, der håndteres på arealet.

⁵ Bekendtgørelse nr. 1537 af 9. december 2019 om standardvilkår i godkendelse af listevirksomhed

Indretning og drift

3. Der skal på virksomheden foreligge en driftsinstruktion, der beskriver, hvordan personalet skal forholde sig i forbindelse med modtagelse og sortering af affaldet og i tilfælde af uheld.

4. Der skal i pladsens åbningstid altid være mindst en person til stede til at foretage modtagekontrol og vejlede borgerne til korrekt aflevering.

5. Alle affaldsområder, containere, båse og opsamlingsbeholdere, der er i brug, skal være tydeligt mærkede, så det klart fremgår, hvor de forskellige affaldsfraktioner opbevares.

6. Virksomheden må kun modtage og opbevare følgende affaldsfraktioner:

- Akkumulatorer
- Asfalt
- Asbest / eternit (modtagelse af max. 20 tagplader pr. projekt)
- Beton og tegl
- Deponering
- Dæk
- Døre og vinduer
- Effekter til direkte genbrug
- Farligt affald
- Flasker og glas
- Gamle mursten
- Genbrugsting
- Gips
- Haveaffald
- Imprægneret træ
- Kabler og ledninger
- Kølemøbler
- Metal
- Mineraluld
- Pap
- Papir
- Plast, blød
- Plast, havemøbler
- Plastdunke
- PVC
- Jord (modtagelse af max 1 m³ pr. projekt)
- Rent træ
- Rødder
- Sanitet
- Småt brændbart
- Stort brændbart
- Tøj og sko
- Vinduesglas
- WEEE, småt elektronik
- WEEE, store husholdningsapparater

Med tilsynsmyndighedens godkendelse, kan der ændres på fraktionerne i vilkår 6.

7. Affaldet skal sorteres så hurtigt som muligt, dog senest inden ophør af næstfølgende arbejdsdag, og må kun opbevares i de dertil beregnede affaldsområder, containere, båse eller beholdere samt for farligt affald i de dertil indrettede faciliteter.

8. Hvis virksomheden modtager affald, der ikke er omfattet af virksomhedens miljøgodkendelse, og som det ikke umiddelbart er muligt at henvise til en anden affaldsmodtager, skal affaldet placeres i et særskilt oplagsområde. Virksomheden skal herefter hurtigst muligt kontakte tilsynsmyndigheden og orientere om affaldet.

Farligt affald

Ved farligt affald i vilkår 9, 10, 16 og 17 medregnes ikke akkumulatorer, imprægneret træ, batterier, lysstofrør og sparepærer, elektronikaffald, kølemøbler og asbestholdige materialer.

9. Virksomheden må højst modtage 300 t farligt affald/år.
10. Det farlige affald skal opbevares uden for publikums direkte adgangsmulighed.
11. Virksomheden må ikke sammenblende farligt affald, jf. bekendtgørelse om affald. Olieaffald, der ikke indeholder PCB, må dog sammenblandes.
12. Hvis der konstateres eller er mistanke om risiko for lækager fra emballager, skal emballagen eller emballagens indhold straks fyldes over i en ny emballage, der er egnet til den pågældende affaldsfraktion.
13. Olieaffald skal opbevares i tætte, lukkede beholdere, der er placeret under tag og beskyttet mod vejrlig, eller i en specialcontainer. Oplagspladsen skal have en tæt belægning og være indrettet således, at spild kan holdes inden for et afgrænset område og uden mulighed for afløb til jord, grundvand, overfladevand eller kloak. Området skal kunne rumme indholdet af den største beholder i området. Omhældning af olieaffaldet må kun finde sted på denne oplagsplads eller i specialcontaineren.
14. Kviksølvholdige lyskilder skal håndteres forsigtigt og opbevares i materiel, der beskytter mod beskadigelse. Andet kviksølvholdigt affald skal opbevares i lukkede emballager.
15. Akkumulatorer og batterier skal opbevares i tætte syrefaste beholdere med overdækning eller under tag. Alternativt kan akkumulatorer og batterier opbevares i specialcontainere til farligt affald.
16. Farligt affald skal opbevares i en bygning eller en specialcontainer uden afløb til kloak, jf. dog vilkår 13 for så vidt angår olieaffald. I bygningen skal gulvet afgrænses med opkanter, være med tæt belægning og udføres med et fald på mindst 2 %, så eventuelt spild ledes til en tæt opsamlingsgrube eller -tank. Specialcontaineren skal være forsynet med tæt bund, som er bestandig for de affaldsfraktioner, der opbevares i den. Containeren skal stå på et befæstet areal, hvor overfladevand ledes til afløb med spærringsventil. Containeren skal forsynes med render og en grube eller tank til opsamling af eventuelt spild. Såfremt specialcontaineren ikke er forsynet med en tæt bund, skal den placeres på en tæt belægning og forsynes med opkant og hældning mod opsamlingsgrube. Opsamlingsgrube eller -tank skal som minimum kunne rumme indholdet af den største beholder af flydende affald, der opbevares i bygningen/specialcontaineren.

Andet affald

17. I de faciliteter, hvor der placeres effekter til direkte genbrug, må der ikke stilles eller byttes farligt affald, herunder maling.
18. Såfremt der i særlige tilfælde er behov for modtagelse af letfordærligt affald, må dette højst opbevares 1 uge i lukket container eller 1 døgn i sække. Hvis det er særligt lugtende affald, skal det snarest muligt videretransporteres.
19. Containere med lette materialer så som papir, plast og lignende skal være lukkede eller overdækkede for at hindre, at materialer giver anledning til flugt.

Luftforurening

20. Driften af pladsen må ikke give anledning til lugt- eller støvgener i omgivelserne, der er væsentlige efter tilsynsmyndighedens vurdering.

21. Asbestholdigt affald, der kan støve, skal befugtes og opbevares i lukket eller overdækket container, så afgivelse af støv til omgivelserne hindres. Byggematerialer med cementbundne asbestfibre skal håndteres, så de ikke beskadiges. Såfremt der alligevel under håndteringen sker beskadigelse, skal de straks placeres i en lukket eller overdækket container og befugtes.

22. Eventuelt afkast fra mekanisk ventilation fra bygning eller specialcontainer, hvor der opbevares farligt affald, skal være opadrettet og føres mindst 1 meter over tagryg på det tag, hvor afkastet er placeret.

Beskyttelse af jord, grundvand og overfladevand

23. Genbrugspladsens kørearealer skal være befæstede med fald mod afløb.

24. Båse med jern- og metalaffald, åbne containere uden sump til jern- og metalaffald, samt åbne containere med jord skal placeres på et område med tæt belægning og fald mod grube eller afløb. Der stilles ikke krav til områder, hvor der placeres lukkede/overdækkede containere til jord eller jern- og metalaffald med en sump inden i.

25. Øvrige arealer for opstilling af containere og opbevaring af ikke-farligt affald skal befæstes med fald mod afløb.

26. Tætte belægninger og befæstede arealer skal være i god vedligeholdelsesstand. Utætheder skal udbedres så hurtigt som muligt, efter at de er konstateret.

27. Grube, tank eller render til opsamling af spild af farligt affald i bygningen eller specialcontaineren til farligt affald skal tømmes straks efter uheld og i øvrigt holdes tom. Indholdet skal håndteres og bortskaffes som farligt affald.

28. Læsning af farligt affald til borttransport skal ske på et areal med tæt belægning og fald mod grube eller afløb. På afløbsrøret skal der etableres en ventil, som holdes lukket, mens læsning foregår.

29. Overjordiske tanke til fyringsolie og motorbrændstof skal sikres mod påkørsel. Påfyldningsstudse og aftapningshaner (aftapningsanordninger) for olieprodukter, herunder motorbrændstof, skal placeres inden for konturen af en tæt belægning med kontrolleret afledning af afløbsvandet. Alternativt skal eventuelt spild opsamles i en tæt spildbakke eller grube. Udendørs spildbakker eller gruber skal tømmes, således at regnvand i bunden maksimalt udgør 10 % af spildbakkens eller grubens volumen.

Støj

30. Støjbidraget fra aktiviteterne på genbrugspladsen må ikke overstige grænseværdierne i tabellen herunder:

Områdetype (faktisk anvendelse)	Mandag-fredag 7-18 Lørdag 7-14	Mandag-fredag 18-22 Lørdag 14-22 Søn- og helligdage 7-22	Alle dage 22-07
1) Erhvervs- og industriområde	70	70	70
2) Erhvervs- og industriområde med forbud mod generende virksomheder	60	60	60
3) Områder for blandet bolig og erhvervsbebyggelse, centerområder (bykerne)	55	45	40
4) Etageboligområder	50	45	40
5) Boligområde for åben og lav bebyggelse	45	40	35
6) Sommerhusområder og offentligt tilgængelige rekreative områder. Særlige naturområder	40	35	35

- Grænseværdien er angivet som det ækvivalente, korrigerede A-vægtede lydtrykniveau i dB(A) beregnet eller målt 1,5 meter over terræn.
- Grænseværdien i dagtimerne (anden kolonne i tabellen) er gældende for et referencetidsrum på 8 timer.
- Grænseværdien i aftentimerne (tredje kolonne i tabellen) er gældende for et referencetidsrum på 1 time.
- Grænseværdien om natten (fjerde kolonne i tabellen) er gældende for et referencetidsrum på ½ time.
- Referencetidsrummet er det tidsrum, der rummer den største støjbelastning indenfor den angivne periode.
- For boligområdet gælder desuden at maksimalværdien om natten ikke må overstige 50 dB(A).

31. Såfremt Jammerbugt Kommune finder det miljømæssigt begrundet, skal genbrugspladsen dokumentere, at støjvilkåret er overholdt. Kravet kan højst fremsættes en gang årligt, med mindre seneste kontrol viser, at vilkåret ikke overholdes. Grænseværdien for støj anses for overholdt, når en kontrolværdi, målt eller beregnet korrigeret for målingens ubestemthed, er lig med eller under grænseværdien.

32. En eventuel støjberegning skal udføres efter Miljøstyrelsens retningslinier⁶ og under repræsentative forhold.

33. En eventuel støjmåling skal ligeledes udføres efter Miljøstyrelsens retningslinier⁷ og under repræsentative forhold.

⁶ Vejledning nr. 5 fra Miljøstyrelsen 1993 om beregning af ekstern støj fra virksomheder

⁷ Vejledning nr. 6 fra Miljøstyrelsen 1984 om måling af ekstern støj fra virksomheder

34. Påvisning af støjproblemer kan medføre, at der stilles krav om forbedring af støjafskærmningen. Støjvolden er et udgangspunkt for miljøgodkendelsen og skal bibeholdes.

35. Op til 10 dage om året må der forekomme mindre overskridelser af støjgrænseværdierne på hverdage i dagtimerne (kl. 7-18) i forbindelse med neddeling af haveaffald. Tilsynsmyndigheden vurderer, hvorvidt der er tale om en mindre overskridelse.

Haveaffald

36. Haveaffald og kompost skal opbevares på befæstet areal med fald mod afløb eller sump.

37. I sommerhalvåret (1. maj - 1. september) må der opbevares en ubehandlet mængde af blandet haveaffald på 750 tons, på den befæstede haveaffaldsplads. I vinterhalvåret (2. september – 30. april) må der opbevares en ubegrænset mængde såfremt haveaffaldet holdes inden for det befæstede areal.

38. Have- og parkaffald der modtages i perioden 1. maj – 1. september, skal neddeles inden for en måned, såfremt vind- og vejrforholdene for neddeling tillader det.

39. Neddeling af haveaffald skal foregå i dagtimerne (kl. 7-18) og må kun udføres under egnede vind- og vejrforhold, hvor vindretningen er væk fra naboer (vind fra nord, nordøst eller øst)

40. Neddelt have- og parkaffald skal fjernes fra genbrugspladsen senest 7 dage efter neddelingen.

Affald

41. Affald, der spildes, skal opsamles og anbringes i de dertil indrettede containere og affaldsområder.

42. Spild af olie og kemikalier (herunder grus, savsmuld eller lignende anvendt til opsugning) skal opsamles straks og opbevares og bortskaffes som farligt affald. Der skal til enhver tid forefindes opsugningsmateriale på virksomheden.

Egenkontrol

43. Virksomheden skal mindst 1 gang i kvartalet foretage en visuel kontrol af befæstede arealer, tæt belægning samt gulvet i bygningen/specialcontaineren og udbedre eventuelle skader. Der skal mindst 1 gang årligt foretages visuel kontrol af de øvrige befæstede arealer. Resultatet af besigtigelse og udbedringer skal noteres i driftsjournalen.

44. Tilsynsmyndigheden kan kræve, at virksomheden lader en uvildig sagkyndig foretage kontrollen, dog højst 1 gang hvert tredje år

Driftsjournal

45. Virksomheden skal føre en driftsjournal med angivelse af:

- Løbende registrering af mængden af bortkørt farligt affald.
- Dato og resultat for inspektioner samt eventuelle foretagne udbedringer af befæstede arealer, tætte belægninger og gulve i bygning/specialcontainer til farligt affald m.m.

46. Driftsjournalen skal opbevares på virksomheden mindst 5 år og skal være tilgængelig for tilsynsmyndigheden.

Uheld

47. Væsentlig forurening som følge af driftsforstyrrelser eller uheld skal omgående meddeles Jammerbugt Kommune.

48. En skriftlig redegørelse for hændelsen skal være Jammerbugt Kommune i hænde senest en uge efter hændelsens indtræden. Det skal af redegørelsen fremgå, hvilke tiltag der er eller som påtænkes iværksat for at hindre lignende driftsforstyrrelser eller uheld.

Miljøteknisk vurdering

Hovedaktiviteten på Fjerritslev Genbrugsplads er modtagelse og håndtering af affald fra erhverv og borgere i Fjerritslev og oplandet hertil.

Fraktionerne afleveres med bil evt. med trailer. Der er tale om affaldsfraktioner, der skal genanvendes, have særlig behandling, forbrændes eller deponeres. Fraktionerne sorteres i forskellige containere alt efter art og mængde. Borgerne og erhverv står selv for aflæsning og sortering, bortset fra farligt affald, som skal afleveres i servicebygningen.

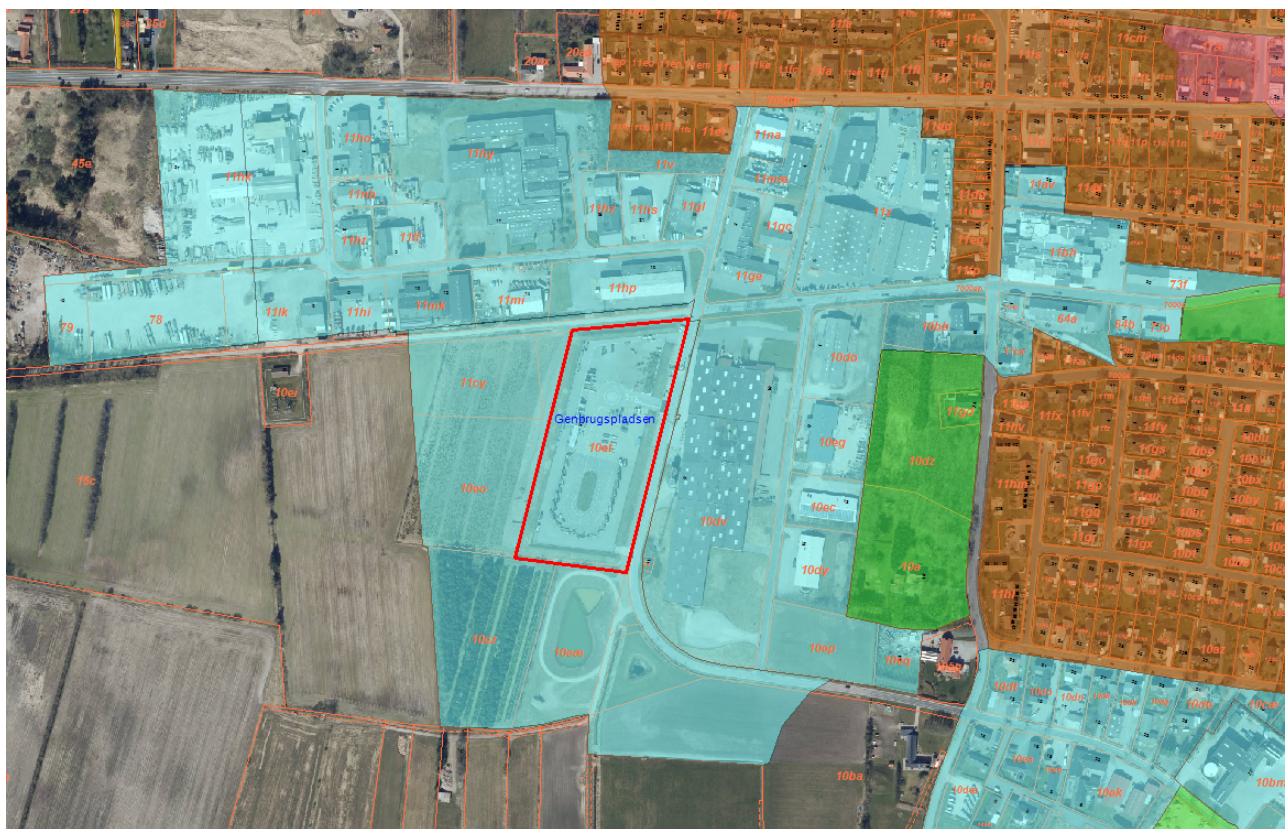
Antallet af containere på pladsen varierer efter mængden af modtaget affald og behov for tømning. Affaldsfraktionerne bortskaffes løbende.

Revurderingen af miljøgodkendelsen omfatter ændrede vilkår for opbevaring og håndtering af haveaffald på Fjerritslev Genbrugsplads. Miljøgodkendelsen opdateres med gældende standardvilkår for listepunkt K 211 – Genbrugspladser. Disse suppleres med standardvilkår fra listepunkt K 214 (vilkår 38 og 40) samt Jammerbugt Kommunes egne vilkår (vilkår 37 og 39) der omfatter haveaffald. Ligeledes suppleres med vilkår for støj.

Planforhold

Genbrugspladsen er beliggende i rammeområde 04.E8 i kommuneplanen. Området er udlagt til erhvervsområde. Genbrugspladsen er omfattet af Lokalplan 04-001 fra januar 2012, der dækker over hele genbrugspladsens område og omfatter netop virksomhedsaktiviteter for anlæg af genbrugsplads indenfor miljøklasse 3-5.

Det vurderes, at de planlagte aktiviteter kan foregå indenfor lokalplanens rammer og uden overskridelse af standardvilkårene.



Luftfoto over planforhold (Blå markering: Erhvervsområde, Brun markering: Boligområde)

Indretning og drift

Fjerritslev Genbrugsplads er indrette med et 1,8 meter højt trådhegn omkring hele genbrugspladsen for at hindre uvedkommende adgang udenfor åbningstiden. Der er installeret aflåselige porte ved ind- og udkørsel for borgere samt ved ind- og udkørsel for transportører. Genbrugspladsen er videoovervåget.

Den tunge operatørkørsel er adskilt delvist fra borgertrafikken. Enkelte containere placeret i niveau skal dog tømmes i "blandet" trafikområde.

Der er etableret trafikregulerende foranstaltninger på genbrugspladsen herunder markeringer af primære køre- og aflæsningsarealer for at sikre en hensigtsmæssig trafikafvikling.



Adgangsvejen til genbrugspladsen er indrettet med 2-3 opmarchbaner således at risikoen for kø på Industrivej minimeres. Al til- og frakørsel foregår via Industrivej.

Affald

Genbrugspladsen vil fra kommunes borgere og erhvervsvirksomheder modtage:

- Husholdningsaffald i form af genanvendelige fraktioner, haveaffald, stort og småt brændbart affald henholdsvis ikke forbrændingseget affald samt farligt affald
- Erhvervsaffald i mindre mængde og samme fraktioner som husholdningsaffaldet.

Brugerne sorterer og afleverer affaldet og genbrugsmaterialer i de opstillede containere.

Farligt affald og elektronikaffald

Servicebygningen er indrettet med 2 rum til modtagelse, sortering og pakning og deklarering af farligt affald såsom malerester, olie og kemikalieaffald, batterier og lysstofrør mv. samt et rum indrettet til modtagelse af elektroniskrot.

Gulvfladen til den del af servicebygningen med farligt affald består af epoxybehandlet glittet beton med fald mod afløb til sump, der kan tømmes særskilt. Rummet er etableret med ventilation, så stillestående luft ikke kan forekomme.

Ved afhentning af affaldet fra modtagebygningen holder lastbilen ved port vest for servicebygningen. Dette areal er udført som impermeabel betonplade med afløb til overfladevandssystemet via olieudskiller. Der er mulighed for afspærring af afløbet. Afspærringen sker i forbindelse med læsningen af lastbilen, der afhenter farligt affald således at der altid er afspærret, når læsningen foregår.

Metal

Containere til jern og metal placeres på areal med impermeabel belægning med afløb til spildevandssystemet via olieudskiller.

Containere

Placering af de enkelte fraktioner afgøres af planlæggere og driftsledelsen ud fra deres erfaringer og ønsker. Affaldet opsamles i henholdsvis åbne og lukkede containere afhængigt af affaldsfraktionernes karakter.

Et antal containere til stort brændbart og andre store affaldsfraktioner opstilles i et lavere niveau. Der anvendes lave containere for tungt byggeaffald og jord.

Løst affald

Spredning af løst affald såsom pap, papir og småt brændbart affald imødegås dels ved at disse fraktioner opsamles i containere med begrænset indkasthuller og dels ved at pladspersonalet foretager oprydning på pladsen og omkringliggende arealer.

Omfanget af personalets oprydning vil blive afstemt efter det aktuelle behov og der vil blive indarbejdet procedurer for faste inspektions-/oprydningsintervaller.

Haveaffald

Haveaffald opbevares som en blandet fraktion af tørt og vådt haveaffald, herunder græs, på den befæstede haveaffaldsplads.

Der må opbevares op mod 750 tons ubehandlet haveaffald i en måned ad gangen i sommerhalvåret fra 1. maj til 1. september.

I sommerhalvåret neddeles haveaffaldet en gang om måneden, hvorefter det neddelte haveaffald køres væk inden for 7 dage.

Neddelingen af haveaffald planlægges på dage hvor vejrforhold tillader dette. Vindretning skal være væk fra naboer, så støj og luftforurening mindskes hos naboer.

Overfladevand fra haveaffaldspladsen afledes til spildevandssystemet i sommerhalvåret. I vinterhalvåret afledes overfladevandet som regnvand til regnvandsbassin sydøst for genbrugspladsen.

Opbevaring af haveaffald i op til en måned ad gangen i sommerhalvåret er ikke i overensstemmelse med standardvilkår for listepunkt K 211 for genbrugspladser, men det vurderes at håndteringen af haveaffald kan foregå uden urimelige gener.

Det vurderes at indretningen og driften, herunder håndtering af affald på Fjerritslev Genbrugsplads er miljømæssigt forsvarligt og kan rummes indenfor standardvilkår for listepunkt K 211, med undtagelse af opbevaring af haveaffald, kan rummes inden for standardvilkår for listepunkt K 214.

Støj

Genbrugspladsen vil som udgangspunkt være åben for borgere alle hverdage kl. 11 - 18 samt lørdag, søndag og helligdage kl. 10 - 16 og vil være i drift i dette tidsrum. Pladspersonalet vil være på pladsen i op til en halv time før og efter de nævnte åbningstider. Desuden er der adgang for erhverv uden for åbningstiden på hverdag mellem kl. 6 -11, hvis virksomheden er tilmeldt en sms-tjeneste.

En del af tømningen af containere og afhentning af haveaffald kan foregå udenfor pladsens åbningstid.

Der er udarbejdet en støjredegørelse til belysning af den støjbelastning, der vil komme fra pladsens aktiviteter. Som betydende støjklender er følgende medtaget:

- kørsel med personbil
- kørsel med lastvogn
- dumpning af murbrokker i containere
- dumpning af metalgenstande i containere
- dumpning af flasker i containere
- aflevering af haveaffald
- aflevering af brændbart affald i komprimator

Beregningspunkterne er to boliger som ligger i boligområdet ca. 200 m nord for genbrugspladsen samt et punkt i det åbne land ca. 250 m syd for genbrugspladsens syd-østlige hjørne.

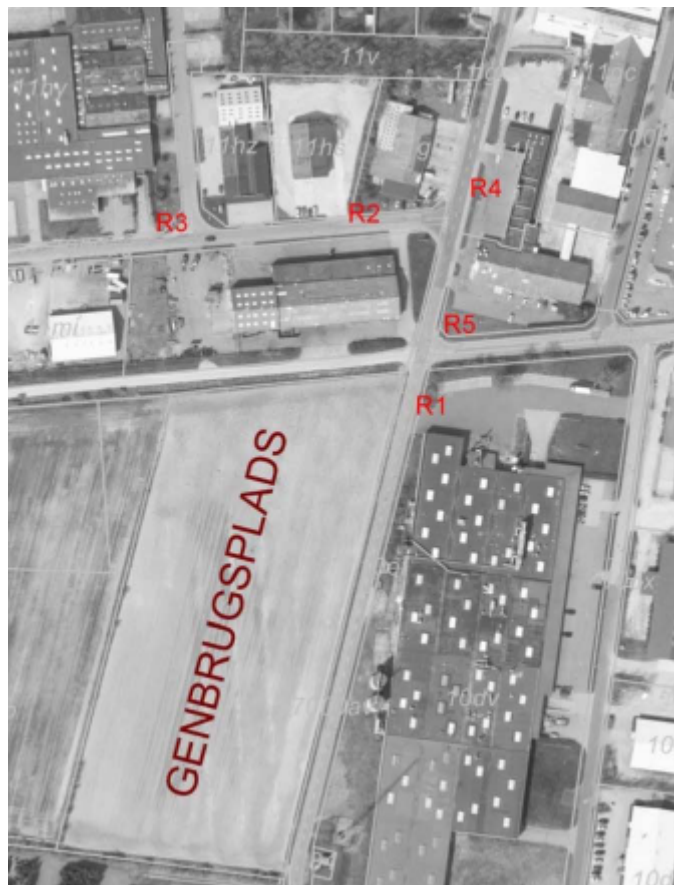
I normaldrift (uden neddeling af haveaffaldet) vil grænseværdierne for støj forholdsvis let kunne overholdes.

Støj fra neddeling af haveaffald

I 2014 er der også foretaget støjmåling på neddeling af haveaffald. Den anvendte neddeler der er målt på, er en Doppstadt AK 430 Tridern. Totalvægt 22 tons med en lydeffekt på L_{WA} 127 dB(A). Samme neddeler anvendes stadig i dag.

En kildestyrkemåling viste at kildestyrken fra neddeleren er 116,4 dB(A), altså lavere end den angivet lydeffekt på neddeleren.

I 5 punkter i naboerhvervsområde mod nord og øst er der ligeledes foretaget støjmålinger under maksimal drift af neddeleren, se kort nedenunder. Under målingerne var der opsat et ca. 3 m højt halmhegn øst for haveaffaldspladsen. De målte støjniveauer er vist i tabellen nedenunder.



Målepunkt	Støjniveau L_{Aeq} [dB(A)]
R1	62
R2	51
R3	53
R4	59
R5	64

Grænseværdien for støj i det pågældende erhvervsområde er 60 dB(A) i dagtimerne mellem kl. 7-18. Støjmålingerne viser at støjniveauet i punkt R1 og R5 ikke holder sig under grænseværdien for støj og at niveauet i de tre andre punkter er under grænseværdien. Disse resultater er med et opsat halmhegn. Der anvendes som udgangspunkt ikke støjhegn ved neddeling i dag.

Neddeling af haveaffald sker 5-7 gange årligt i sommerhalvåret i dagtimerne under hensyn til vejr- og vindforhold. Hver neddeling tager ofte kun 4 timer. Grænseværdien for støj i dagtimerne er gældende for et referencetidsrum på 8 timer. Det betyder at det resulterende støjbidrag vil være mindre.

Det vurderes at støjbidraget fra neddeling af haveaffald til naboerhvervsområdet er acceptabelt, taget i betragtning at det sker få gange i sommerhalvåret og at støjen står på i få timer ad gangen, samt at støjniveauet fra neddeling med de rigtige vindforhold vil reduceres hos naboerne mod nord og øst.

Luft og lugt

Der kan forekomme luftforurening, inkl. lugt fra:

- Person-/lastbilkørsel
- Servicebygningens afdeling med farligt affald
- Aflevering, oplagring og afhentning af jord og murbrokker
- Læsning, oplagring og afhentning af haveaffald og asbest
- Neddeling af haveaffald

Ved evt. støvgéner er der mulighed for manual vanding. Det tilstræbes desuden at neddeling af haveaffald foretages udenfor genbrugspladsens åbningstid, for at minimere støvgener hos borgere der benytter genbrugspladsen.

Luftforurening fra lastbilkørsel søges minimeret ved anvendelse af store containere og komprimatorer.

Endvidere søges luftforureningen fra personbilkørsel minimeret ved genbrugspladsens indretning med høj brugervenlighed, som bidrager til, at trafikken afvikles glidende og uden for meget kødannelse.

Det vurderes at aktiviteterne kan rummes inden for standardvilkårene og disse ikke vil give anledning til væsentlige lugt- og støvgener.

Jord, grundvand og spildevand

Jord og grundvand beskyttes gennem etablering og vedligehold af befæstet kørearealer og containeres standpladsarealer. Der er ikke grundvandsinteresser i området.

Kørearealer for privatbiler og lastbiler er belagt med asfalt. Standpladserne ved de forsænkede containere er udført som en betonplade med afløb til regnvands- eller spildevandssystemet. Containere til jernaffald opstilles på en eller flere af disse standpladser med afløb til spildevandssystemet via en olieudskiller. Containere i terræn placeres på betonbelægningssten.

Afhentning af olie- og kemikalieaffald sker fra impermeabelt areal i form af støbt betonplade med afløb til spildevandssystemet via olieudskiller. Ved afhentning aktiveres afluknings-spjæld elektronisk fra betjeningsknap placeret i modtagebygningen.

Haveaffaldspladsen er etableret med asfalt og overfladevand afledes til hhv. spildevandssystem og regnvandssystem afhængig af årstid.

Der er i forbindelse med revurderingen af miljøgodkendelsen udarbejdet en særskilt spildevandstilladelse til afledning af overflade- og spildevand til det offentlige kloaksystem.

Overfladevand fra største delen af genbrugspladsen afvandes via afløbsbrønde og -ledninger til et regnvandsbassin med dykket udløb ved Industrivej før afledning til recipient.

Afvanding af haveaffaldspladsen er afhængig af årstiden fordelt ved at overfladevand i sommerhalvåret fra 1. maj til 1. september ledes til spildevandssystemet. I vinterhalvåret ledes overfladevand til regnvandsbassin sydøst for genbrugspladsen inden det ledes til recipient.

De mest belastede arealer (areal til jern og metal samt læsseplads) afvandes via olieudskillere før tilledning til spildevandssystemet.

Det sanitære spildevand fra servicebygningen vil blive tilsluttet det offentlige kloaksystem.

På den baggrund vurderes at der ikke er fare for forurening af jord, grundvand eller spildevand.

Ophør af virksomhed

Af miljøgodkendelsens første vilkår fremgår det, at virksomheden ved driftsophør forinden skal orientere tilsynsmyndigheden herom og træffe de nødvendige foranstaltninger for at undgå forureningsfare og for at efterlade stedet i tilfredsstillende tilstand.

Modtager tilsynsmyndigheden orientering om driftsophør, gennemføres et afsluttende lukkesyn på genbrugspladsen, hvor det vurderes om der er en potentiel forureningsrisiko, og om der på baggrund heraf skal foretages nødvendige foranstaltninger.

Driften anses først for ophørt, når eventuelle miljømæssige foranstaltninger, der skal foretages i anledning af ophøret, er foretaget.

Driftsjournal og egenkontrol

Det fremgår af miljøgodkendelsens vilkår om egenkontrol, at der skal foretages visuel kontrol med befæstede arealer, tætte belægninger og gulve i bygningen til håndtering af farligt affald, og at eventuelle skader skal udbedres.

Registreringerne føres i driftsjournalen, som kontrolleres af tilsynsmyndigheden. Driftsjournalen omfatter også løbende registrering af mængden af bortkørt farligt affald.

Godkendelsen indeholder grænseværdier for støj, men der er ingen vilkår om egenkontrol. Egenkontrol kan dog kræves, hvis tilsynsmyndigheden skønner det hensigtsmæssigt.

Vilkår om egenkontrol af spildevand og spildevandsanlæg fremgår af spildevandstilladelsen.

BAT

For en genbrugsplads er det væsentligt i renere teknologi sammenhæng, at pladsen fungerer som en god "sorteringsmaskine". Dette vurderes, at været optimeret ved den beskrevne indretning af pladsen og håndteringen af de enkelte fraktioner.

Luftemissioner fra køretøjer er søgt begrænset med en hensigtsmæssig trafikafvikling på pladsen. Derudover er det oplyst, at genbrugspladsen etableres med en række lysmaster med LED armaturer.

Virksomheder, der forurener, skal ifølge miljøbeskyttelsesloven begrænse forureningen, så det svarer til de bedste tilgængelige teknikker.

EU fastsætter miljøkravene til de europæiske virksomheder ud fra, hvad der kan opnås med de "bedste tilgængelige teknikker". På engelsk "Best Available Techniques" eller BAT.

Miljøkravene bliver formuleret som BAT- konklusioner og indgår i de såkaldte BREF-doku-

menter, som står for "BAT reference documents".

De standardvilkår, der findes for virksomheder under listepunkt K 211 betragtes som BAT. Standardvilkår for listepunkt K211 (Genbrugspladser) er alle anvendt i miljøgodkendelsen med undtagelse af standardvilkår (nr. 33) for opbevaring af haveaffald, hvor der i stedet er anvendt standardvilkår (nr. 12 og 13) fra listepunkt K 214 (komposteringsanlæg) samt yderligere vilkår for håndtering og neddeling af haveaffald.

Der er tilføjet vilkår med grænseværdier for støj. Grænseværdierne er i overensstemmelse med Miljøstyrelsens vejledende grænseværdier.

Dermed vurderes det, at alle krav om anvendelse af bedste tilgængelige teknik overholdt.

VVM

Projektet omfatter ændret vilkår for håndtering af haveaffald på Fjerritslev Genbrugsplads. Vilkårene ændres i revurdering af miljøgodkendelsen.

Aktiviteterne vil blive reguleret gennem miljøgodkendelsen, bygget op over Miljøstyrelsens standardvilkår suppleret med særlige grænseværdier for støj.

Fjerritslev Genbrugsplads ligger i et lokalplanlagt erhvervsområde, i et delområde som må anvendes til modtagelse af genbrugsaffald fra både private og erhverv. Der må etableres affaldsbehandlingsanlæg til oplag, omlastning, håndtering og neddeling af genbrugsmaterialer.

På denne baggrund vurderes det, at aktiviteterne på Fjerritslev Genbrugsplads kan foregå uden at påføre omgivelserne forurening, der er uforenelig med hensynet til omgivelsernes sårbarhed og kvalitet.

Habitat

Før der træffes afgørelse, skal der ifølge Habitatbekendtgørelsens § 6 stk. 1 foretages en vurdering af, om projektet i sig selv, eller i forbindelse med andre planer og projekter, kan påvirke et Natura 2000-område væsentligt. De projekter, der omfattes af kravet om vurdering, er projekter som ikke direkte er forbundet med eller nødvendige for Natura 2000-områdets forvaltning.

Der vurderes ikke at være påvirkninger af Natura 2000-områder, (det nærmeste er 5 km væk) eller øvrige beskyttede § 3 arealer. Det er usandsynligt, at der er bilag IV-arter eller rødlistede arter på eller i nærheden af det pågældende areal.

Revurderingen af miljøgodkendelsen omfatter ændringer for håndtering af haveaffald. I sommerhalvåret vil overfladevand fra haveaffaldspladsen blive ledt til spildevandskloak og i vinterhalvåret ledes overfladevand regnvandsbassin sydøst for genbrugspladsen. Dette betyder mindre forurening af regnvandsbassin og de tilhørende vandløb.

Det vurderedes derfor at der ikke ville ske fysiske ændringer i forbindelse med projektet indenfor lokalplanområdet der kan være til skade for bilag-4 arter. Der vil fortsat være fri passage og udbrednings muligheder grundet anlæggets karakter. Der vurderes samtidig, at lokalplanområdet ikke vil påvirke Natura-2000 områder på grund af afstanden.

På den baggrund vurderes det nu, at ændringen af vilkår for håndtering af haveaffald på

Fjerritslev Genbrugsplads ikke kan påvirke arter efter habitatdirektivets bilag 4 eller Natura-2000 områder væsentligt.

Samlet vurdering

Det er Jammerbugt Kommunes vurdering, at Fjerritslev Genbrugsplads kan drives indenfor rammerne af den gældende miljølovgivning.

Jammerbugt Kommune vurderer desuden, at Fjerritslev Genbrugsplads anvender den bedste tilgængelige teknik til forebyggelse og begrænsning af forurening.

Øvrige oplysninger

I dette afsnit er oplysninger om formalia og beskrivelser af sagsforløbet samlet.

Partshøring

Jammerbugt Kommune udsendte den 7. august 2020 en projektbeskrivelse baseret på ansøgningen i partshøring hos ejere og brugere af naboejendomme, med opfordring om indenfor en måned at indsende eventuelle bemærkninger.

Genbrugspladsen har desuden haft et udkast til den endelige afgørelse i høring i 14 dage.

De bemærkninger, som indkom indenfor høringsfristen, er indarbejdet i den endelige godkendelse.

Offentliggørelse

Godkendelsen er offentliggjort på Miljøstyrelsens fællesoffentlige portal, Digital miljø Administration (DMA): <https://dma.mst.dk/>.

Et opslag med henvisning til afgørelsen er desuden bragt i lokalaviserne.

Klage- og søgsmålsvejledning

Jammerbugt Kommunes afgørelse kan påklages til Miljø- og Fødevareklagenævnet af:

- Virksomheden
- Enhver, der har individuel, væsentlig interesse i sagens udfald
- Sundhedsstyrelsen
- Lokale foreninger og organisationer, der har beskyttelse af natur og miljø samt rekreative interesser som hovedformål, og som har meddelt kommunalbestyrelsen, at de ønsker underretning om afgørelsen
- Landsdækkende foreninger og organisationer i det omfang, de har klageret over den konkrete afgørelse.

En eventuel klage skal indgives inden 4 uger fra den dag hvor afgørelsen er offentliggjort, hvilket vil sige inden 26. oktober 2020.

Klagen skal være skriftlig, og den skal så vidt muligt angive, på hvilke punkter afgørelsen anses for urigtig eller mangelfuld.

Klagen indgives til Jammerbugt Kommune via klageportalen. Der er link til klageportalen på www.borger.dk og www.virk.dk. Søg på ordet "klageportal" eller "klag" og log derefter ind med NEM-ID.

Jammerbugt Kommune har herefter 3 uger til at videresende klagen til Miljø- og Fødevareklagenævnet, såfremt afgørelsen fastholdes.

Klagen videresendes til klagenævnet sammen med en kopi af afgørelsen, sagens akter og kommunens bemærkninger til klagen.

Klager skal betale et gebyr på 900 kr. for privatpersoners og 1800 kr. for virksomheders og organisationers vedkommende for at få en klage behandlet i klagenævnet.

Klagegebyret tilbagebetales i visse tilfælde f.eks. hvis klager får helt eller delvist medhold i klagen.

Miljø- og Fødevareklagenævnet skal som udgangspunkt afvise klager, der kommer uden om Klageportalen, hvis der ikke er særlige grunde til det.

Klagenævnet bekræfter modtagelse af klagen overfor klageren og eventuelle andre parter i sagen med angivelse af forventet sagsbehandlingstid, hvis klagen optages til behandling.

Virksomheden informeres om eventuelle klager, når klagefristen er udløbet. Eventuelle klager har ikke opsættende virkning for så vidt angår retten til at udnytte godkendelsen, med mindre Miljø- og Fødevareklagenævnet bestemmer andet.

Denne afgørelse kan indbringes for domstolene indtil 6 måneder fra den dato, hvor afgørelsen er meddelt.

Underretning

Følgende myndigheder og interesseorganisationer er underrettet om afgørelsen:

- Sundhedsstyrelsen, Embedslægeinstitutionen, e-mail: senord@sst.dk
- Danmarks Naturfredningsforening⁸, e-mail: dnjammerbugt-sager@dn.dk
- Friluftsrådet, e-mail: fr@friluftsradet.dk
- Friluftsrådet, Nordvestkredsen, e-mail: nordvest@friluftsradet.dk

Følgende naboer er underrettet om afgørelsen:

- Beboere på ejendommen, Vestergaardsvej 60, 9690 Fjerritslev
- Beboere på ejendommen Vestergaardsvej 46, 9690 Fjerritslev
- HÅNDVÆRKERVEJ FJERRITSLEV ApS, Lendumvej 77, 9900 Frederikshavn
- JAMMERBUGT FORSYNING A/S, Lundbakvej 5, 9490 Pandrup
- INNOVA RATIO A/S, Industrivej 3, 9690 Fjerritslev
- BOP EJENDOMME ApS, Østergade 6, 9690 Fjerritslev
- M & K IBVEST ApS, Fabriksvej 14, 9690 Fjerritslev
- VM-Ventilation APS, Fjerritslev, Industrivej 9, 9690 Fjerritslev
- Energicenter Himmerland ApS, Fjerritslev, Industrivej 9, 9690 Fjerritslev
- DCM CYKLER & MASKINER ApS, Industrivej 9, 9690 Fjerritslev
- Scaniro A/S, Industrivej 9, 9690 Fjerritslev
- HANBO DESIGN ApS, Industrivej 9, 9690 Fjerritslev
- VM-sikring A/S, Industrivej 9, 9690 Fjerritslev.
- Jammerbugt Kommune, Toftevej 43, 9440 Aabybro

⁸ Sager der vedrører mere end en kommune eller sager på havet skal sendes til dn@dn.dk