

Miljøgodkendelse

Sneum Kirkevej 9, 6731 Tjæreborg

04.11.2022



Teknik & Miljø
Esbjerg Kommune

Oplysninger om husdyrbruget og ansøgningen

Husdyrbruget		Konsulent	
Husdyrbrugets CVR-nummer	27648622	Konsulent Cvr	25914562
Husdyrbrugets navn	Jacob Ulv Christensen	Konsulent virksomhedsnavn	Miljø og Natur
Beliggenhedsadresse	Sneum Kirkevej 9	Konsulent navn	Jakob Altenborg
Postnummer	6731	Konsulent adresse	Byrumvej 30
By	Tjæreborg	Konsulent postnummer	9940
Ansøger		Konsulent by	Læsø
Ansøger navn	Jacob Ulv Christensen	Konsulent telefon	26259791
Ansøger adresse	Sneumgårdsvej 2	Konsulent email	jakob@miljoeognatur.dk
Ansøger postnummer	6731	Ejendom	
Ansøger by	Tjæreborg	Ejendomsnummer	5610146845
Ejer		CHR numre	45917
Ejer navn	Randi Nielsen m.fl		
Ejer adresse			
Ejer postnummer			
Ejer by			

Sag nr.: 22/10710

Sagsansvarlig: Anli

Skema nr.: 234082, version 2

Indsendt dato: 2. september 2022

ESBJERG KOMMUNE

Natur & Vandmiljø

Torvegade 74

6700 Esbjerg

Telefon: 7616 1616

E-mail: miljø@esbjerg.dk

Web: www.esbjergkommune.dk

Copyright: Alle kort og luftfoto: copyright DDO ®, ©COWI

Indholdsfortegnelse

INDLEDNING	4
KOMMUNENS AFGØRELSE	4
FORUDSÆTNINGER OG VILKÅR.....	5
UDNYTTELSE OG BORTFALD	8
REVURDERING.....	8
MEDDELELSESPLIGT.....	8
ØVRIGE FORHOLD.....	8
OFFENTLIGGØRELSE.....	9
KLAGEVEJLEDNING	9
KOMMUNENS VURDERING OG BEGRUNDELSE FOR VILKÅR.....	11
INDLEDNING	11
GENERELLE FORHOLD.....	11
Godkendelsens omfang.....	11
Tidligere godkendelser.....	11
Samdrift med andre husdyrbrug	12
HUSDYRBRUGETS INDRETNING OG DRIFT	12
Dyrehold, staldsystem og produktionsareal	12
Foder	13
Husdyrgødning	13
Spildevand/restvand	13
HUSDYRBRUGETS BELIGGENHED.....	13
Faste afstandskrav og planmæssige forhold	13
Landskab og kulturmiljø.....	14
HUSDYRBRUGETS PÅVIRKNING AF OMGIVELSERNE	14
Ammoniakupåvirkning af naturområder og beskyttede arter	14
Lugt	18
Transporter.....	20
Støj.....	20
Støv, fluer og skadedyr	21
Lys.....	21
Driftsforstyrrelser og uheld	22
RESSOURCER, AFFALD OG DØDE DYR	23
Ressourcer.....	23
Affald	23
BEDST TILGÆNGELIGE TEKNIK (BAT).....	24
OPHØR	29
ALTERNATIVE MULIGHEDER	30
SAMLET VURDERING	30
OFFENTLIGGØRELSE OG HØRING.....	31
BILAG 1: MILJØKONSEKVENSRAPPORT	32

Indledning

Hvad drejer sagen sig om?

Esbjerg Kommune har modtaget en ansøgning om en §16a miljøgodkendelse. Husdyrbruget på Sneum Kirkevej 9, 6731 Tjæreborg søger om at komme over på stipladsmodellen. Det medfører, at der bliver større fleksibilitet i antallet af producerede dyr og til hvilken vægt de produceres, så længe produktionen overholder dyrevelfærdsreglerne.

Offentliggørelse

Forslaget til miljøgodkendelse har været i offentlig høring i 30 dage. Kommunen har i forbindelse med høringen ikke modtaget bemærkninger til projektet.

Læsevejledning

Miljø skal i denne sammenhæng forstås som påvirkning af omboende og miljøet i bred forstand herunder landskab og natur med dens bestande af vilde planter og dyr.

Miljøgodkendelsen er opdelt i 3 dele:

- Del 1: Kommunens afgørelse
Fastlægger de vilkår, der skal gælde for husdyrbruget. Vilkårene sikrer, at driften af husdyrbruget kan ske uden at påvirke miljøet væsentligt.
- Del 2: Kommunens vurdering og begrundelse for vilkår
Indeholder kommunens vurdering af ansøgningen og en begrundelse for de stillede vilkår.
- Del 3: Miljøkonsekvensrapport
Indeholder en miljøkonsekvensrapport, som er udarbejdet af ansøgers rådgiver. Rapporten beskriver mere detaljeret driften af husdyrbruget. Rapporten indeholder også en beskrivelse og en vurdering af de miljøpåvirkninger, som driften af husdyrbruget giver anledning til.

Miljøkonsekvensrapporten er vedlagt som bilag 1.

Kommunens afgørelse

Esbjerg Kommune meddeler miljøgodkendelse til svinebruget på Sneum Kirkevej 9, 6731 Tjæreborg.

Godkendelsen omfatter:

- Et uændret produktionsareal på 1.575 m².
- Flexibilitet i antal og vægt af producerede slagtesvin.

Godkendelsen meddeles efter § 16a, stk. 2 i husdyrbrugloven¹.

Der er nærmere redegjort for de vurderinger der ligger til grund for afgørelsen i afsnittet "Kommunens vurdering og begrundelse for vilkår".

¹ Lovbekendtgørelse nr. 520 af 1. maj 2019 om husdyrbrug og anvendelse af gødning m.v. med senere ændringer.

Forudsætninger og vilkår

Esbjerg Kommune forudsætter, at husdyrbruget indrettes og drives som beskrevet i ansøgningen og den medsendte miljøkonsekvensrapport. Godkendelsen meddeles på vilkår, der sikrer at husdyrbruget med det ansøgte ikke medfører væsentlig virkning på miljøet.

Godkendelsen meddeles på følgende vilkår:

Husdyrproduktion

1. Husdyrholdet skal være sammensat og staldindretningen udført som beskrevet nedenfor:

Stald navn	Dyregruppe samt staldsystem	Produktionsareal m ²
1	Slagtesvin, Drænet gulv + spalter 33/67%	741
2	Slagtesvin, Drænet gulv + spalter 33/67%	834
	Ialt	1.575

2. Husdyrbruget skal på tilsynsmyndighedens forlangende kunne fremvise dokumentation for produktionsarealet størrelse. Denne dokumentation kan bestå af tegninger over staldenes indretning med angivelse af mål for de enkelte områder med dyr.

Indretning og drift

3. Ændringer i ejerforhold, eller hvem der er ansvarlig for husdyrbruget, skal meddeles Esbjerg Kommune.
4. Husdyrbruget og dens omgivelser skal renholdes så det ikke giver anledning til gener for omgivelserne.

Husdyrgødning

5. Arealet af gødningslagre og typen af husdyrgødning skal være som beskrevet nedenfor.

Gødningslager	Gødningstype	Tilladt areal
Gyllebeholder 1.405 m ³ (eksisterende)	Ingen krav	338 m ²

6. Overpumpning af gylle fra gyllebeholder til gyllevogn og lign skal foregå under opsyn, så spild undgås, og der tages størst muligt hensyn til omgivelserne.
7. Påfyldning af gyllevogne og lignende skal ske enten med gyllevogne som har påmonteret pumpe og returløb eller foregå på en plads med afløb til opsamlingsbeholder for flydende husdyrgødning. Pladsen skal rengøres for spild af flydende husdyrgødning umiddelbart efter, at perioden med daglig påfyldning af gylle er afsluttet. Pladsen skal mindst have tæthed og faldforhold svarende til kravene i Landbrugets Byggeblad nr. 103.11-2.

Ammoniakfordampning.

8. Gyllebeholderen skal være forsynet med fast overdækning i form af teltoverdækning med indvendigt skørt. Åbning af teltdugen må kun ske i forbindelse med omrøring, tømning og udbringning af gylle.
9. Skader på teltoverdækningen skal repareres inden for en uge efter skadens opståen. Hvis en skade ikke kan repareres inden for en uge, skal der indgås aftale om reparation inden to hverdage efter skadens opståen.

Lugt

10. Husdyrbrugets drift må ikke give anledning til lugtgener som af tilsynsmyndigheden vurderes at være væsentlige for området.
11. Der skal opretholdes en god staldhygiejne. Det skal bl.a. sikres, at gulve holdes tørre og at stalde og fodringsanlæg (foderbord, krybber og lignede) holdes rene.

Støj

12. Den eksterne støjbelastning fra husdyrbruget må i intet punkt- målt eller beregnet ved nærmeste nabobeboelse med tilhørende arealer i tilknytning til boligen - overstige nedenstående værdier.

	Tidsinterval	Grænseværdi	Midlingstid
Hverdage	Kl. 07.00-18.00	55 dB(A)	8 timer
Lørdage	Kl. 07.00-14.00	55 dB(A)	7 timer
Lørdage	Kl. 14.00-18.00	45 dB(A)	4 timer
Søn- og helligdage	Kl. 07.00-18.00	45 dB(A)	8 timer
Aften	Kl. 18.00-22.00	45 dB(A)	1 time
Nat	Kl. 22.00-07.00	40 dB(A)	½ time

De angivne værdier for støjbelastningen er de ækvivalente, korrigerede lyd-niveauer i dB(A) målt eller beregnet i punkter 1,5 m over terræn. Reference-tiden er det mest støjbelastede tidsrum i perioden.

13. Støjvilkårene omfatter al støj fra husdyrbruget på ejendommens bygningsparcel, det vil sige også støj fra andet en faste tekniske installationer.
14. Maksimalværdien af støjniveauet om natten (kl. 22.00 - 07.00) må ikke overstige 55 dB (A) i ethvert punkt på opholdsarealer ved boliger i det åbne land.
15. Hvis kommunen finder det nødvendigt, skal ejer for egen regning lade udføre støjmålinger og/eller -beregninger af støjen fra husdyrbruget for at dokumentere, at støjgrænserne i ovennævnte vilkår er overholdt. Hvis grænserne konstateres overholdt, kan der højst pålægges ejer at få foretaget én støjmåling og eller -beregning om året. Målingerne/beregningerne skal foretages

på/for de mest støjbelastede områder udenfor husdyrbrugets grund og under de mest støjbelastede driftsforhold - eller efter anden aftale med kommunen." Målinger/beregninger skal foretages af et firma eller laboratorium, der er godkendt af Miljøstyrelsen til at udføre "Miljømåling - ekstern støj".

Støv

16. Driften af husdyrbrugets anlæg må ikke medføre væsentlige støvgener udenfor ejendommens eget areal.

Skadedyr

17. Opbevaring af foder skal ske på sådan en måde, at der ikke opstår risiko for tilhold af skadedyr (rotter mv.).
18. Der skal overalt på ejendommen udføres effektiv flue- og skadedyrsbekæmpelse i overensstemmelse med de nyeste retningslinjer fra Aarhus Universitet, Institut for Agroøkologi.

Lys

19. For at undgå lysgener skal lyset slukkes når det ikke er påkrævet for produktionen eller af dyrevelfærdsmæssige årsager.

Energi- og vandforbrug

20. Der skal foretages en årlig registrering af vand- og energiforbrug tilknyttet husdyrproduktionen. Registreringen gemmes i minimum 5 år og skal kunne forevises på tilsynsmyndighedens forlangende.
21. Ventilationsanlægget skal kontrolleres 1 gang pr. år af ventilationsfirma. Anlægget serviceres og justeres i henhold til producentens beskrivelse af optimal drift. Dokumentation for udført service, skal kunne forevises ved miljøtilsyn.

Råvarer og hjælpestoffer

22. Ved håndtering af brændstof, smøremidler og kemikalier må der ikke opstå spild med deraf følgende risiko for forurening af jord og grundvand.
23. Tankning af diesel skal til enhver tid ske på en plads med fast og tæt bund således at spild kan opsamles, og der ikke er mulighed for afløb til jord, kloak, overfladevand eller grundvand.
24. Opbevaring af olier og kemikalier skal ske i overensstemmelse med Esbjerg Kommunes forskrift for opbevaring af olie- og kemikalier.
25. Hvis der på husdyrbruget anvendes eller frigives farlige stoffer², skal dette begrænses mest muligt for at undgå risiko for forurening af jord og grundvand.

Affald

² Ved farlige stoffer forstås stoffer og blandinger som defineret i artikel 3 Europa-Parlamentets og Rådets forordning (EF) nr. 1272/2008 om klassificering, mærkning og emballering af stoffer og blandinger

26. Opbevaring af erhvervsaffald, herunder olie- og kemikalieaffald skal ske i overensstemmelse med Esbjerg Kommunes Regulativ for erhvervsaffald.
27. Bortskaffelse af olie- og kemikalieaffald og øvrigt affald skal ske i overensstemmelse med Esbjerg Kommunes til enhver tid gældende regulativer.

Ophør

28. Ved ophør af bedriften skal produktionsanlæg, husdyrgødnings- og foderopbevaringsanlæg tømmes og rengøres grundigt. Al miljøfarligt affald skal bortskaffes for egen regning efter den til enhver tid gældende lovgivning.

Udnyttelse og bortfald

En godkendelse efter §16a bortfalder, hvis den ikke er udnyttet inden 6 år efter, at godkendelsen er meddelt. Hvis en del af godkendelsen ikke er udnyttet, bortfalder godkendelsen for denne del.

Med udnyttet menes, at det kan konstateres, at det projekt godkendelsen omfatter faktisk er gennemført.

Hvis en godkendelse efterfølgende ikke har været helt eller delvist udnyttet i 3 på hinanden følgende år, bortfalder den del af godkendelsen, der ikke har været udnyttet i de seneste 3 år. Udnyttelse anses her for at foreligge, når mindst 25 % af det tilladte eller godkendte produktionsareal udnyttes driftsmæssigt. Med driftsmæssig udnyttelse forstås, at der på det pågældende produktionsareal mindst produceres 50 % af det mulige indenfor rammerne af dyrevelfærdskrav eller andre relevante krav.

Revurdering

Husdyrbrugets miljøgodkendelse skal regelmæssigt og mindst hvert 10. år tages op til revurdering jf. § 39 i Bekendtgørelse om tilladelse og godkendelse mv. af husdyrbrug. Den første regelmæssige revurdering skal dog foretages, når der er forløbet 8 år. Det er planlagt at foretage første revurdering i 2030.

Meddelelesespligt

Kommunens godkendelse gælder for det konkrete projekt. Husdyrbruget må ikke udvides eller ændres bygnings- eller driftsmæssigt på en måde der indebærer forøget forurening før udvidelsen eller ændringen er godkendt. Hvis der sker ændringer i grundlaget for kommunens vurdering, skal der indsendes en ny ansøgning til kommunen. Dette gælder for eksempel ændringer i forhold til størrelsen af produktionsarealet, ændringer i dyretypen eller ændringer af staldsystem. Esbjerg Kommune skal have lejlighed til at vurdere, hvorvidt udvidelsen/ændringen kræver en ny godkendelse eller om udvidelsen/ændringen kan ske indenfor rammerne af denne godkendelse.

Øvrige forhold

Afgørelsen omfatter alene forholdet til husdyrbrugloven. Øvrige relevante godkendelser og tilladelser skal indhentes særskilt.

Der er ikke taget stilling til udledningen af tag- og overfladevand fra eksisterende byggeri. Der kan, hvis det viser sig nødvendigt pga. hydraulisk overbelastning af vandløbet, blive meddelt påbud om afhjælpende foranstaltninger.

Etablering af nye anlæg må ikke igangsættes, før der er givet en byggetilladelse fra Esbjerg Kommune. Visse anlæg kræver dog ikke byggetilladelse. Det anbefales at kontakte Byggeri, Esbjerg Kommune for afklaring heraf.

Terrænregulering kan kræve landzonetilladelse og i nogle tilfælde også tilladelse efter anden lovgivning. For eksempel fastsætter vandløbsloven, at der ikke uden tilladelse må ændres på vandets naturlige afløb til anden ejendom eller hindre det naturlige afløb af vand fra højere liggende ejendomme. Kontakt Byggeri, Esbjerg Kommune inden du terrænregulerer, for at få en vurdering af hvilke tilladelser der evt. kræves.

Husdyrbruget skal til enhver tid leve op til de gældende regler i love og bekendtgørelser, uanset at de nævnte krav og regler kan være en skærpelse af denne godkendelses vilkår.

Offentliggørelse

Afgørelsen annonceres den 14. november 2022 på Miljø- og Fødevareministeriets Digital MiljøAdministration (<https://dma.mst.dk>) og Esbjerg Kommunes hjemmeside (Esbjerg Kommunens hjemmeside (<https://www.esbjerg.dk/politik-og-demo-krati/hoeringsportal>)).

Klagevejledning

Afgørelsen kan påklages til Miljø- og Fødevareklagenævnet. Klagefristen udløber den 12. december 2022.

Klageberettigede er ansøger, Miljøministeren, Styrelsen for Patientsikkerhed, enhver der har en individuel, væsentlig interesse i sagens udfald, samt foreninger og organisationer i det omfang de har klageret.

En klage skal indsendes via Klageportalen. Klageportalen kan findes via forsiden på www.naevneneshus.dk. Klageportalen ligger også på www.borger.dk og www.virk.dk.

Klagen sendes automatisk via Klageportalen til Esbjerg Kommune. En klage er indgivet, når den er tilgængelig for Esbjerg Kommune i Klageportalen.

Miljø- og Fødevareklagenævnet afviser din klage, hvis du sender den uden om klageportalen, medmindre du er blevet fritaget for brug af klageportalen. Hvis du ønsker at blive fritaget for at bruge klageportalen, skal du sende en begrundet ansøgning via mail til Miljø- og Fødevareklagenævnet. Nævnet afgør herefter, om du kan fritages for at bruge klageportalen.

Når man klager opkræves der et gebyr. Gebyret er 900 kr. for borgere og 1.800 kr. for virksomheder og organisationer. Gebyret betales med betalingskort i Klageportalen og tilbagebetales hvis:

- Klagesagen fører til, at den påklagede afgørelse ændres eller ophæves,
- Klageren får helt eller delvis medhold i klagen, eller
- Klagen afvises som følge af overskredet klagefrist, manglende klageberettigelse eller fordi klagen ikke er omfattet af Miljø- og Fødevareklagenævnets kompetence.

Afgørelsen kan desuden indbringes til prøvelse hos domstolene inden 6 måneder efter, at afgørelsen er meddelt.

Udnyttelse af godkendelsen

Ifølge husdyrbrugloven har en klage over miljøgodkendelsen som udgangspunkt ikke opsættende virkning. Det betyder, at miljøgodkendelsen kan udnyttes uanset eventuelle klager, men dette begrænser dog ikke Miljø- og Fødevareklagenævnets mulighed for at ændre eller ophæve Esbjerg Kommunes afgørelse. Det vil være Miljø- og Fødevareklagenævnet, som kan oplyse om hvorvidt en klage har opsættende virkning.

Kommunens vurdering og begrundelse for vilkår

Indledning

Husdyrbruget på Sneum Kirkevej 9, 6731 Tjæreborg har søgt en miljøgodkendelse efter husdyrlovens §16a.

Ansøgningen er indsendt via det it-baserede ansøgningssystem på husdyrgodkendelse.dk. Som en del af ansøgningen har ansøger udarbejdet en miljøkonsekvensrapport, der beskriver og vurderer husdyrbrugets påvirkninger af miljøet. Miljøet skal i denne sammenhæng forstås som påvirkning af omboende og miljøet i bred forstand herunder natur og landskab.

Miljøkonsekvensrapporter er vedlagt som bilag 1.

Denne del af godkendelsen indeholder kommunens vurdering af ansøgningen og miljøkonsekvensrapporten og en begrundelse for de stillede vilkår.

Vurderingerne er foretaget med udgangspunkt i de beskyttelsesniveauer og retningslinjer, der er i husdyrbrugloven og tilhørende bekendtgørelser og vejledning³.

I forbindelse med behandlingen af ansøgningen har der været dialog med ansøger. I de tilfælde hvor Esbjerg Kommune supplerer ansøgeres miljøvurdering eller hvor kommunens miljøvurdering er en anden en ansøgers vurdering, vil dette fremgå af nedenstående afsnit.

Generelle forhold

Godkendelsens omfang

Husdyrbruget søger om at komme over på stipladsmodellen. Det medfører, at der bliver større fleksibilitet i antallet af producerede dyr og til hvilken vægt de produceres, så længe produktionen overholder dyrevelfærdsreglerne.

For at Esbjerg Kommune til enhver tid kan kontakte den ansvarlige for husdyrbruget, er der stillet vilkår om, at ændringer i ejerforhold skal meddeles til Esbjerg Kommune.

Tidligere godkendelser

Husdyrbruget er miljøgodkendelse efter miljøbeskyttelseslovens §33 den 23. februar 2005. Den miljøgodkendelse er revurderet i 2014 og 2020.

Ovennævnte miljøgodkendelse ophæves ved meddelelse af nærværende godkendelse efter husdyrbruglovens §16a.

³ Husdyrbrugloven (LBK nr. 520 af 1. maj 2019 om husdyrbrug og anvendelse af gødning m.v. med senere ændringer); Husdyrgodkendelsesbekendtgørelsen (BEK nr. 2225 af 27. november 2021 om godkendelse og tilladelse m.v. af husdyrbrug); Husdyrgødningsbekendtgørelsen (BEK nr. 2243 af 29. november 2021 om miljøregulering af dyrehold og om opbevaring af gødning) samt Miljøstyrelsens digitale husdyrvejledning.

Samdrift med andre husdyrbrug

Af husdyrbrugloven fremgår det, at hvis et husdyrbrug er teknisk, forurenings- og driftsmæssigt forbundet med et andet husdyrbrug, så skal husdyrbrugenes godkendes samlet.

I miljøkonsekvensrapporten er det beskrevet, at udover Sneum Kirkevej 9 driver Jacob Ulv Christensen også to andre ejendomme. Esbjerg Kommune kan oplyse, at det drejer sig om Sneumgårdsvej 2, 6731 Tjæreborg (kvægbrug) og Sneum Kirkevej 8, 6731 Tjæreborg (svinebrug). De to andre husdyrbrug er beliggende med en afstand på hhv. ca. 90 m og 110 m (luftlinje). Ejendommene drives som selvstændige enheder med egne gødningsopbevaringsanlæg. På den baggrund og med henvisning til afstanden mellem husdyrbrugenes anlæg vurderer Esbjerg Kommune, at de tre husdyrbrug ikke er teknisk, forureningsmæssigt og driftsmæssigt forbundne. Esbjerg Kommune meddeler således en særskilt miljøgodkendelse til husdyrproduktionen på Sneum Kirkevej 9, 6731 Tjæreborg.

Husdyrbrugets indretning og drift

Dyrehold, staldsystem og produktionsareal

I ansøgningen og miljøkonsekvensrapporten har ansøger redegjort for indretning og drift af de enkelte stalde. Der er angivet oplysninger om dyretype, staldsystem og produktionsareal.

Produktionsarealet defineres som det areal i stalden, hvor dyrene kan opholde sig og har mulighed for at afsætte gødning (dvs. arealer hvor dyrene kan stå, gå og ligge).

Af husdyrgodkendelsesbekendtgørelsen fremgår det, at kommunen skal foretage en samlet vurdering af alle udvidelser foretaget indenfor de seneste 8 år.

Nudrift og 8 års drift:

I ansøgningen er nudrift og 8 års drift opgjort på baggrund af den hidtidige lovlige produktion på ejendommen på baggrund af følgende:

- Revurdering af 03.11.2020
- Tilsyn
- Accept om udvidelse i eksisterende stald fra november 2013
- Miljøgodkendelse af 23.02.2005

Esbjerg Kommune har gennemgået oplysningerne i ansøgningen og vurderer, at det angivne produktionsareal i nudrift og 8 års drift er korrekt. Produktionsarealet i nudrift og 8-års drift er angivet som nettoareal, dvs. at krybber og foderautomater er fraregnet.

Ansøgt drift:

Produktionsarealet i ansøgt drift er angivet som netto.

Størrelsen af produktionsarealet, dyretyper og staldsystem danner grundlag for de beregninger, der foretages i ansøgningsskemaet. Der stilles derfor vilkår, der fastholder disse forudsætninger så det sikres, at miljøpåvirkningen fra ejendommen fastholdes på det niveau, der fremgår af ansøgningen.

Foder

Opbevaring af foder er beskrevet i miljøkonsekvensrapporten.

Der stilles vilkår om, at foderopbevaringen skal ske på sådan en måde, at der ikke opstår risiko for tilhold af skadedyr.

Husdyrgødning

I ansøgningen og miljøkonsekvensrapporten er der angivet oplysninger om gødningslagre og gødningstyper.

Typen af husdyrgødning og arealet af opbevaringslageret er væsentlige forudsætninger for beregninger i it-ansøgningen. I miljøgodkendelsen stilles der derfor vilkår, der fastholder forudsætningerne.

Ejendommens gyllebeholder er overdækket med teltdug. Overdækning medvirker til en lavere ammoniakfordampning, og der stilles derfor vilkår om, at gyllebeholderen skal være forsynet med fast overdækning i form af teltoverdækning med indvendigt skørt. Åbning af teltdugen må kun ske i forbindelse med omrøring, tømning og udbringning af gylle, og skader skal repareres.

Husdyrgødningsbekendtgørelsen fastsætter krav til husdyrbrugets opbevaringskapacitet så det sikres, at udbringning af gødning kan ske i overensstemmelse med udbringningsreglerne. Der fastsættes ikke yderligere vilkår hertil.

Husdyrbruget har pligt til at udarbejde en opdateret opgørelse over kapaciteten, når der foretages ændringer på husdyrbruget. Esbjerg Kommune har derfor i forbindelse med miljøtilsyn mulighed for at følge op på, at opbevaringskapaciteten er tilstrækkelig og at der foreligger en opdateret kapacitetsopgørelse baseret på det aktuelle dyrehold.

Spildevand/restvand

Ansøger har redegjort for afløbsforhold i miljøkonsekvensrapporten.

Det vurderes, at den samlede håndtering af spildevand sker på forsvarlig vis og at husdyrgødningsbekendtgørelsens generelle krav til håndtering af spildevand/restvand er tilstrækkelige til at beskytte omgivelserne mod forurening fra spildevand.

Da der sker nybyggeri, stilles der vilkår om, at der skal indsendes en afløbsplan, der beskriver afløbsforholdene fra dette, når byggeriet er etableret.

Husdyrbrugets beliggenhed

Faste afstandskrav og planmæssige forhold

Ansøger har i miljøkonsekvensrapporten beskrevet husdyrbrugets beliggenhed og planmæssige forhold.

Placeringen af husdyrbruget fremgår af kort 1.

Husdyrbrugloven fastsætter en række afstandskrav til husdyrbrugets beliggenhed.

Esbjerg Kommune har gennemgået ansøgers oplysninger og er enig med ansøger i, at de gældende afstandskrav er overholdt.



Kort 1. Husdyrbrugets beliggenhed

Afstandskrav i § 8 i husdyrbrugloven (afstande til naboskel, vandløb, søer, boringer, vej og egen beboelse) gælder kun for nye stalde, gyllebeholdere og lignende. Da ansøgningen ikke indeholder byggeri, er afstandskravene ikke relevante.

Da der ikke sker en udvidelse af husdyrbruget, vurderes det ansøgte ikke at give anledning til væsentlig virkning på det omgivelserne.

Landskab og kulturmiljø

Bygningsmæssige ændringer på et husdyrbrug kan indvirke på den landskabelige oplevelse, såvel som på kulturmiljøet.

Ansøger har i miljøkonsekvensrapporten beskrevet og vurderet påvirkningen af landskabet.

I forbindelse med vurderingen skal der foretages en afvejning af på den ene side placeringen af det ønskede byggeri og nødvendigheden for det pågældende husdyrbrug overfor på den anden side de landskabelige hensyn i området.

I den konkrete sager, er der tale om et dyrehold i eksisterende lovlige bygninger. Idet der ikke sker en udvidelse af ejendommens bygningsmasse, er påvirkningen af landskabet uændret, hvorfor hensynet til landskabet ikke tilsidesættes.

Husdyrbrugets påvirkning af omgivelserne

Ammoniakpåvirkning af naturområder og beskyttede arter

Der sker en ammoniakemission fra husdyrbrugets stalde og lagre af husdyrgødning, som kan påvirke den omkringliggende natur med dens bestande af vilde planter og dyr samt deres levesteder.

I husdyrgodkendelsesbekendtgørelsen er der fastlagt et beskyttelsesniveau for hvor meget ammoniak der må udledes til naturområder (kategori 1-3 natur). Ifølge klagenævnets praksis er dette beskyttelsesniveau tilstrækkeligt til at sikre beskyttelsen af omkringliggende naturområder⁴.

Der skal også foretages en vurdering af, om det ansøgte i sig selv eller i forbindelse med andre planer og projekter kan påvirke internationale naturområder eller yngle og rasteområder for bilag IV-arter⁵.

Ansøger har i miljøkonsekvensrapporten beskrevet og vurderet påvirkningen af naturområder. Esbjerg Kommune har valgt at uddybe ansøgers vurdering.

Ammoniakemission

I ansøgningen beregnes ammoniakemissionen fra husdyrbruget. Beregningerne viser, at ammoniakemissionen er uændret på 3.690,2 kg NH₃/år.

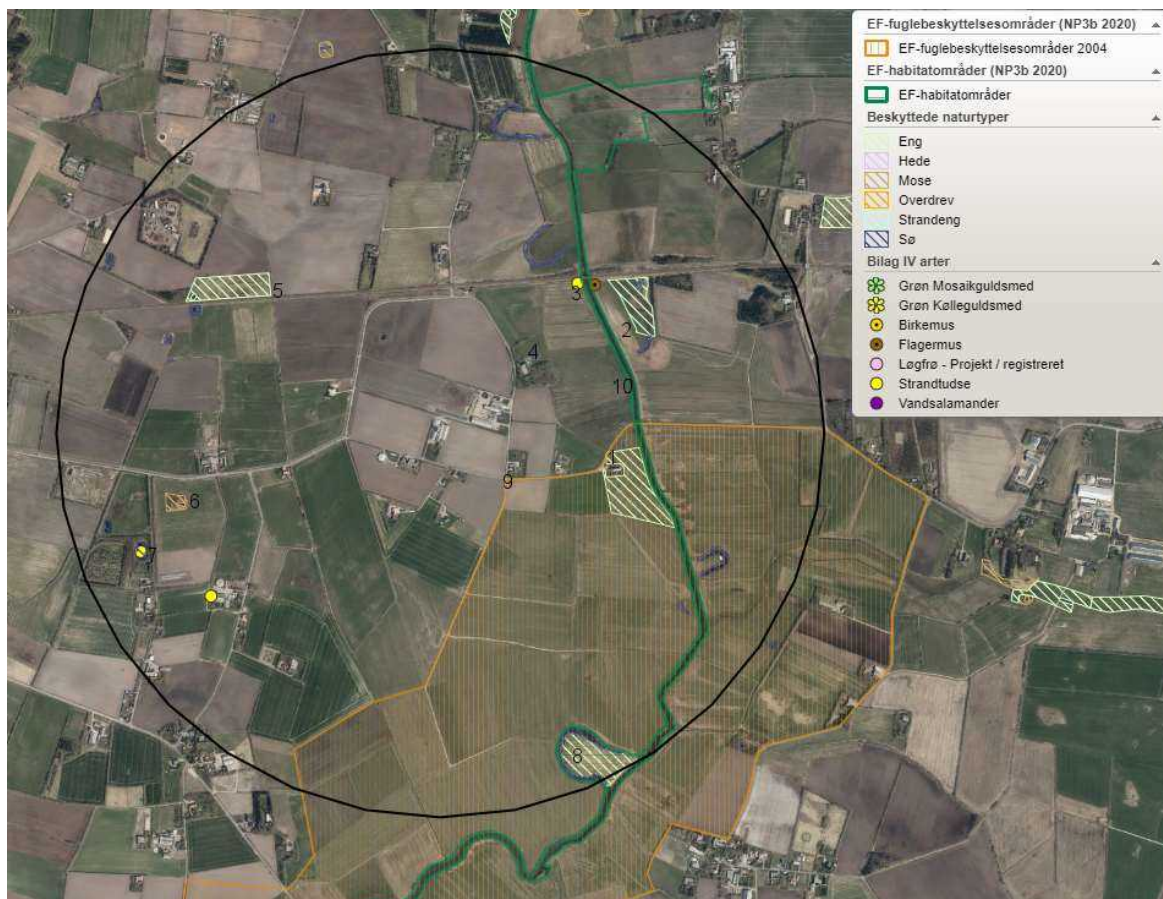
Naturområder omkring husdyrbruget

Der ligger flere beskyttede naturområder omkring ejendommens anlæg. Ud fra den beregnede deposition på arealer op til 1.500 m væk er det vurderet, at depositionen på naturområder længere væk vil være meget lille, og derfor som hovedregel ikke vil kunne medføre væsentlig påvirkning af naturområderne.

Repræsentative naturområder og øvrige beskyttelsesinteresser ses på nedenstående kort. De enkelte naturområder er nummereret med et tal.

⁴ For eksempel MNK-132-00091 og MKN-132-00109

⁵ Bekendtgørelse nr. 2091 af 12. november 2021 om udpegning og administration af internationale naturbeskyttelsesområder samt beskyttelse af visse arter.



Kort 2: Anlægget med nummererede naturpunkter. Cirklen viser den afstand der er beregnet til.

I tabel 1 ses en oversigt over naturpunkterne med angivelse af relevante data.

Kategori natur						
Naturpunkt		Merbelastning (kg N/ha/år)	Totalbelastning (kg N/ha/år)	Natur-kategori	Kumulation (Antal andre husdyrbrug der bidrager)	Beskyttelsesniveau
1	Eng	0,0	0,5	Ej kategori	Ej relevant	-
2	Eng	0,0	0,3	Ej kategori	Ej relevant	-
3	Bilag IV arter	0,0	0,2	Ej kategori	Ej relevant	-
4	Sø	0,0	0,6	Ej kategori	Ej relevant	-
5	Eng	0,0	0,2	Ej kategori	Ej relevant	-
6	Mose	0,0	0,1	3	Ej relevant	Kan sikres mod merbelastning over 1,0 kg N/ha/år.
7	Sø med strandtudse	0,0	0,0	Ej kategori	Ej relevant	-
8	Eng og sø	0,0	0,0	Ej kategori	Ej relevant	-
9	Fuglebeskyttelsesområde	0,0	1,2	Ej kategori	Ej relevant	-
10	Vandløb	0,0	0,3	Ej kategori	Ej relevant	-
Bilag IV arter						
Naturpunkt / art		Merbelastning (kg N/ha/år)	Totalbelastning (kg N/ha/år)	Note		
3	Flagermus og strandtudse	0,0	0,2	Dyrenes yngle- og rastesteder findes formentlig nær lokaliteten. Der er tale om observationer foretaget i forbindelse med undersøgelser i forbindelse med ændringer af jernbanen.		

7	Strandtudse	0,0	0,0	Sø med strandtudse.
Internationale naturbeskyttelsesområder				
Navn/nr på int. naturområde	Merbelastning (kg N/ha/år)	Totalbelastning (kg N/ha/år)	Note	
Habitatområde nr. 79: Sneum Å og Holsted Å dal	0,0	0,3	Omkring anlægget er der ingen følsomme lokaliteter i habitatområdet.	
EF fuglebeskyttelsesområde	0,0	1,2	Marker i fuglebeskyttelsesområde.	

Tabel 1. Naturpunkter med beregnet ammoniakbelastning.

Beskyttelsesniveau for kategori 1-3 natur

Som det fremgår af tabellen herover, er beskyttelsesniveauet for kategori 1-3 natur overholdt.

Naturområder der ikke er omfattet af husdyrbruglovens kategori 1-3

Husdyrbruglovens kategori 1-3 omfatter langt de fleste beskyttede naturområder. Dog er moser, som ligger i Natura 2000, samt enge, søer og strandenge ikke omfattet. Esbjerg Kommune vurderer, at der i den konkrete sag ikke er nogen af de nævnte lokaliteter, der modtager belastninger i en størrelsesorden, der vil føre til tilstandsændring.

Bilag IV-arter

Af habitatdirektivets bilag IV fremgår en række særlige dyre- og plantearter, der kræver streng beskyttelse. Ifølge klagenævnspraksis skal påvirkningen af bilag IV-arter vurderes ud fra anlæggets påvirkning af omgivelserne.

Ud fra det konkrete og generelle kendskab til bilag IV arternes forekomst i Esbjerg Kommune vurderes det, at der i lokalområdet kan forekomme følgende bilag IV-arter: grøn mosaikguldsmed, grøn kølleguldsmed, birkemus, markfirben, stor vandsalamander, løgfrø, strandtudse, spidssnudet frø, odder, snæbel og af flagermus følgende arter vand-, frynse-, trolde-, dværg-, pipistrel-, brun-, syd-, skimmel- og langøret flagermus.

Omkring anlægget findes der strandtudse og flagermus. Arterne påvirkes ikke negativt af det ansøgte. Der er her lagt særlig vægt på, at strandtudse yngler i søer der ikke modtager væsentlig belastning fra anlægget. Med hensyn til flagermus, yngler og raster de i hule træer. Da det ansøgte, ikke omfatter aktiviteter der skader hule træer, vurderes det at flagermus ikke påvirkes ved det ansøgte.

På baggrund af kommunens konkrete viden om de enkelte arters yngle- og rasteområder samt den generelle viden om, hvor arterne findes og hvilke aktiviteter, der kan komme i konflikt med hensynet til deres beskyttelse jf. DMUs Håndbog om dyrearter på habitatdirektivets bilag IV⁶, vurderes det, at yngle- eller rastesteder for bilag IV arterne omkring anlægget ikke påvirkes i en grad, der kan forventes at tilsidesætte beskyttelsen af disse, da anlægget ikke direkte eller indirekte via kvælstofdepositionen fra anlægget vil kunne påvirke yngle- og rasteområder væsentligt.

Internationale naturbeskyttelsesområder

Jævnfør habitatdirektivet er der pligt til at vurdere påvirkningen af internationale naturbeskyttelsesområder. Afgørelsen gives med afsæt i det beskyttelsesniveau,

⁶ Faglig rapport fra DMU nr. 635, 2007. Håndbog om dyrearter på habitatdirektivets bilag IV⁶ – til brug i administration og planlægning

der er fastlagt i husdyrgodkendelsesbekendtgørelsen. Overholder husdyrbruget beskyttelsesniveauet, vil det jf. principiell klagenævnsafgørelse (NMK-132-00109) som altovervejende hovedregel medføre, at husdyrbrugets ammoniakpåvirkning af omgivende Natura 2000-områder er uvæsentlig.

I den konkrete sag er beskyttelsesniveauet overholdt og der er ikke særlige forhold, som skulle betinge en afvigelse herfra.

Samlet vurdering

Samlet set vurderer Esbjerg Kommune, at afgørelsen ikke vil tilsidesætte beskyttelsen af omgivende lokale, regionale eller internationale naturområder eller beskyttede arter og at der derfor ikke er behov for at stille skærpede vilkår for at begrænse kvælstofemissionen fra anlægget.

Lugt

Enhver husdyrproduktion giver anledning til lugt inden for de nærmeste omgivelser. Hvor stort et område der påvirkes af lugt, afhænger af hvor stort et produktionsareal der er på ejendommen og hvilken dyreart der er tale om.

Lugt stammer primært fra staldene. Desuden kan lugt forekomme i forbindelse med pumpning, omrøring og udbringning af husdyrgødning.

Beskyttelsesniveau for lugt

Lugtgener fra stalden vurderes på grundlag af det beskyttelsesniveau for lugt, som er fastlagt i husdyrlovgivningen. Hvis beskyttelsesniveauet for lugt er overholdt, vurderes husdyrbruget som udgangspunkt ikke at give anledning til væsentlige lugtgener.

Husdyrbruget skal overholde bestemte lugtgeneafstande. Geneafstanden er fastsat under hensyntagen til forskellige områders følsomhed overfor lugt. For eksempel vil beboere i landområder med tilknytning til landbrugserhverv oftest have en højere tolerancetærskel overfor lugt end beboere i byområder.

Geneafstanden beskriver den afstand, som der minimum skal være fra husdyrbruget til nabobeboelse, samlet bebyggelse og til byzone. Beboelsesejendomme med landbrugspligt er ikke omfattet af beskyttelsesniveauet for lugt.

Geneafstanden afsættes normalt i centrum af stalden. Hvis der i ansøgningen er flere staldafsnit, der hver bidrager med lugt, beregner ansøgningssystemet en vægtes gennemsnitsafstand, som tager hensyn til lugten fra de enkelte stalde og staldenes indbyrdes placering. For at beskyttelsesniveauet er overholdt, skal den vægtede gennemsnitsafstand være større end den korrigerede geneafstand.

Geneafstanden beregnes i ansøgningssystemet. I beregningerne korrigeres der for vindretning og påvirkning fra andre husdyrbrug i det omfang det er relevant.

Af miljøkonsekvensrapporten fremgår lugtberegningerne og det er vurderet, at beskyttelsesniveauet for lugt er delvist overholdt.

Esbjerg Kommune har gennemgået lugtberegningerne.

Nærmeste nabobeboelse uden landbrugspligt er udpeget som Sneum Kirkevej 14. Nærmeste samlede bebyggelse er Allerup, mens nærmeste byzone er Tjæreborg. Esbjerg Kommuner vurderer, at udpegningerne er korrekte. Der vurderes også at være angivet korrekte oplysninger om andre husdyrbrug (kumulation).

Esbjerg Kommune er derfor enig med ansøger i, at beskyttelsesniveauet for lugt er overholdt til samlet bebyggelse og byzone.

Geneafstanden til nabobeboelse er ikke overholdt, men kommunen kan vurdere om der er grundlag for konkret at fravige geneniveauerne – den såkaldte 50 %-regel:

Kriterie 1: Den vægtede gennemsnitsafstand til byzone, samlet bebyggelse, enkeltboliger m.v. er mere end 50 % af den beregnede geneafstand for alle kombinationer af staldafsnit på husdyrbruget.

Kriterie 2: Derudover må lugtemissionen i de enkelte staldafsnit ikke forøges, medmindre:

- lugtemissionen samtidig reduceres tilsvarende eller mere i et andet staldafsnit, der ligger tættere på de berørte områder og beboelsesbygninger, eller
- afstanden fra det staldafsnit, hvor emissionen forøges, er mindst 200% af den ukorrigerede geneafstand, beregnet på baggrund af alle staldafsnit på husdyrbruget.

Hensigten med bestemmelsen er at give mulighed for at eksisterende husdyrproduktioner kan foretage enkelte produktionsmæssige tilpasninger, hvis lugtgenerne ikke forøges.

Ved vurderingen har kommunen lagt til grund, at den korrigerede geneafstand til nærmeste enkeltbolig uden landbrugspligt (Sneum Kirkevej 14) er 188 meter, og at den vægtede gennemsnitsafstand er 184 meter. Den vægtede gennemsnitsafstand er dermed mere end 50 % af den korrigerede geneafstande. Kommunen har desuden lagt til grund, at den ansøgte produktion medfører uændrede lugtgener i forhold til den eksisterende produktion, idet den ansøgte produktion sker i eksisterende, uændrede stalde. Kommunen har på den baggrund vurderet, at kriterierne for at anvende 50 %-reglen er opfyldte, og at det ansøgte projekt kan godkendes, uanset overskridelsen af lugtgeneniveauet.

Lugt vil kunne registreres udenfor geneafstanden, men i en grad, så man ikke vil karakterisere det som væsentlig generende.

Der stilles vilkår om, at husdyrbruget ikke må give anledning til væsentlige lugtgener. Samtidig stilles der vilkår om, at der skal opretholdes en god staldhygiejne, da dette er en forudsætning for de beregnede geneafstande.

Lugt fra gyllebeholdere og håndtering af gødning

Der kan opstå lugtgener i forbindelse med omrøring og pumpning af gylle og når der håndteres fast husdyrgødning.

I miljøkonsekvensrapporten er gødningshåndteringen beskrevet.

Der pumpes gylle hver uge og foretages kun omrøring forud for udkørsel af gylle. Teltdugen holdes lukket, når der ikke pumpes gylle fra tanken.

Håndtering af husdyrgødning reguleres af husdyrgødningsbekendtgørelsen. For yderligere at imødegå uheld ved håndtering og pumpning af gylle inklusive påfyldning af gyllevogne, stilles der regulerende vilkår til dette. Det vurderes, at det ikke er relevant at stille skærpede krav til tidsrum for pumpning og omrøring af gylle, da der ikke er naboer i umiddelbar nærhed af bedriften.

Transporter

Udgangspunktet er, at færdsel på offentlig vej alene reguleres af politiet efter færdselslovens regler. I en godkendelse kan der derfor primært stilles vilkår om anvendelse af bestemte adgangsveje til bedriften. For husdyrbrugets egne køretøjer kan der herudover stilles vilkår om, hvilke veje der skal benyttes ved til- og frakørsel. Endelig kan der stilles vilkår om, at til- og frakørsel kun må ske på bestemte tidspunkter.

Spørgsmål om f.eks. belastning af det lokale vejnet reguleres ikke af husdyrgodkendelsesloven, men af den relevante vejlovgivning og afgøres af de relevante vejmyndigheder.

I miljøkonsekvensrapporten har ansøger beskrevet antal transporter i nudrift og ansøgt drift. Der er også en beskrivelse af til- og frakørselsforhold.

Esbjerg Kommune supplerer ansøgers vurdering med følgende:

Antallet af til- og frakørsler er uændret på ca. 461. Det er hovedsageligt den sydvestlige indkørsel, som benyttes i forbindelse med driften. På grund af bygningernes afstand og placering på grunden, vurderes der ikke at forekomme væsentlige støjgener hos naboerne fra de aktiviteter der sker på selve ejendommen i forbindelse med levering af foder eller levering/afhentning af grise. De fleste transporter foregår i dagtimerne og indenfor normal arbejdstid.

Den støj, der vurderes at kunne genere nærmeste naboer, vil primært stamme fra tunge køretøjer når disse kører til/fra ejendommen og ud på den offentlige vej. Det er kun et begrænset antal transporter der vil foregå i aften- eller nattetimerne og i en begrænset periode - ved forårs- og høstarbejde. Disse transporter vurderes derfor ikke at give anledning til væsentlige gener for omboende.

Støj i forbindelse med til- og frakørsel samt støj fra interne transporter (trafik på egen grund) reguleres af de fastsatte vilkår til støj – læs mere i afsnittet om støj.

Rystelser

På et husdyrbrug er det primært transporter der kan give anledning til rystelser. I miljøkonsekvensrapporten har ansøger beskrevet rystelser.

Esbjerg Kommune er enig med ansøger i, at rystelser i forbindelse med driften af husdyrbruget ikke giver anledning til gener for omgivelserne.

Støj

De væsentligste støjklender på et husdyrbrug er malke- og køleanlæg, pumper, ventilation, ensilering, foderblanding, intern transporter, korntørring og lignende.

I miljøkonsekvensrapporten har ansøger beskrevet de forskellige støjklender på husdyrbruget, med angivelse af hvornår og hvor længe støjklenderne er i drift.

Esbjerg Kommune supplerer ansøgers vurdering med følgende:

I Miljøstyrelsens vejledning nr. 5/1984 om "ekstern støj fra virksomheder" anføres ingen grænseværdier for støjbelastningen fra virksomheder ved boliger i det åbne land. Dog anføres, at man som udgangspunkt ved fastsættelse af støjgrænser ved nærmest liggende boliger bør anvende de grænseværdier, der gælder for områder

med blandet bolig- og erhvervsbebyggelse. Disse værdier fastsættes som vilkår i miljøgodkendelsen.

Miljø- og Fødevarerklagenævnet har i afgørelse nr. 18/05004 vurderet, at det i sager efter husdyrbrugloven som udgangspunkt vil være tilstrækkeligt at fastsætte støjvilkår med udgangspunkt i Miljøstyrelsens vejledende grænseværdier, idet afstanden til nærmeste naboer oftest vil betyde, at støjgrænserne netop må forventes at kunne overholdes. Det vil således typisk ikke være nødvendigt at foretage støjberregninger eller støjmålinger udført som "Miljømåling – ekstern støj" ved vurdering af støjgener fra et husdyrbrugs almindelige drift.

Esbjerg Kommune finder det sandsynligt, at støjgrænserne vil kunne overholdes med den planlagte drift, da der i ansøgningen ikke er konkrete forhold eller særlige problemstillinger der gør, at afstanden til naboer ikke i sig selv skulle medføre, at støjgrænserne må forventes overholdt.

For at sikre mulighed for indgreb stilles vilkår om, at Esbjerg Kommune kan stille krav om, at beregning / måling af husdyrbrugets støjbelastning i omgivelserne udføres på husdyrbrugets bekostning.

Støv, fluer og skadedyr

Støv

I miljøkonsekvensrapporten har ansøger redegjort for støvgener.

Esbjerg Kommune er enig i ansøgers vurdering af, at husdyrbruget kan drives uden at medføre væsentlige støvgener. I vurderingen er der lagt vægt på afstanden til naboer og transportvejenes placering. Indkørslen nær nærmeste nabo er belagt med "sf-sten", som ligeledes er med til at minimere støvgener ved ind- og udkørsel til ejendommen.

For at sikre, at tilsynsmyndigheden kan håndhæve støvgener, stilles dog vilkår om, at husdyrbruget ikke må give anledning til støvgener, som tilsynsmyndigheden finder væsentlige.

Fluer og skadedyr

I miljøkonsekvensrapporten har ansøger redegjort for bekæmpelsen af fluer og skadedyr.

Esbjerg Kommuner vurderer, at ejendommens skadedyrsbekæmpelse er tilfredsstillende. Der stilles vilkår om, at fluer og skadedyr skal bekæmpes i overensstemmelse med retningslinjer fra Aarhus Universitet, Institut for Agroøkologi.

Lys

I miljøkonsekvensrapporten har ansøger redegjort for belysning.

Det er oplyst, at der ikke er udendørs belysning ved staldene. Udlevering af slagtesvin foregår fra den nordlige ende, så hvis der opsættes udendørs belysning, vil dette ikke virke generende for omboende, da driftsbygningerne og læhegn vil afskærme for lyskilden.

Staldene er forsynet med få vinduer i siderne, og der er kun få ovenlysvinduer i foerladen.

Det vurderes, at husdyrbruget kan drives, uden at det medfører væsentlig lyspåvirkning af omgivelserne. Der stilles vilkår om, at lys skal være slukket, når det ikke er påkrævet af produktionsmæssige eller dyrevelfærdsmæssige årsager.

Driftsforstyrrelser og uheld

Mulige uheld kan være udslip af gylle fra gylletanken, spild af olie- og kemikalier, brand på ejendommen og utilsigtet pumpning af gylle.

Ansøger har redegjort for forurenings- og genebegrænsende foranstaltninger i miljøkonsekvensrapporten.

Esbjerg Kommune har valgt at supplere ansøgers vurdering med følgende: Ifølge gældende regler skal gyllebeholdere hvert 10. år kontrolleres af en autoriseret kontrollant. Reglerne om beholderkontrol er med til at sikre, at der med faste intervaller foretages en vurdering af gyllebeholderens styrke og tæthed, for at minimere risikoen for uheld.

Gyllebeholderen er beliggende i en afstand af over 550 m fra Sneum-Allerup Skelgrøft.

I husdyrgødningsbekendtgørelsen er der fastsat en række krav til sikring af gyllebeholdere. Beholdere beliggende nærmere end 100 meter fra et vandløb eller en sø (>100 m²) skal jf. husdyrgødningsbekendtgørelsen have etableret et alarmsystem, som kan registrere pludselige fald af overfladen i beholderen og meddele dette elektronisk til driftsherren.

Beholdere der samtidig er beliggende i et risikoområde, skal desuden have etableret en beholderbarriere, evt. i form af jordvold, der mindst kan tilbageholde den del af beholderens indhold, der er beliggende over terræn. Jf. husdyrgødningsbekendtgørelsen defineres et risikoområde som et område, hvor terrænet skræner med en gennemsnitlig hældning på mere end 6 grader fra beholderen mod vandløbet.

Da gyllebeholderen er beliggende mere end 100 m fra vandløb og da terrænet ikke hælder mere end 6 grader er der i husdyrgødningsbekendtgørelsen ikke fastsat særlige krav til sikring af gyllebeholdere.

Ansøger har oplyst, at ved et eventuelt gylleudslip vil gyllen sandsynligvis løbe ud på marken mod vest eller mod syd. Herfra er der mulighed for at opdæmme udslippet i grøfter med halmballer. Der er udarbejdet indsatsplan ved gylleudslip.

På baggrund af beholdernes beliggenhed og terrænforhold vurderer Esbjerg Kommune, at husdyrgødningsbekendtgørelsens generelle krav til håndtering af husdyrgødning er tilstrækkelige til at imødegå forurening i forbindelse med et eventuelt gylleudslip og at der i det konkrete tilfælde ikke er behov for at skærpe husdyrbekendtgørelsens regler for sikring af gyllebeholdere. Dog stilles der i miljøgodkendelsen vilkår om, at pumpning af gylle skal foregå under opsyn.

For at imødegå uheld, stilles der vilkår til håndtering og opbevaring af olier og kemikalier og affald herfra, samt til tankning på tæt bund.

I husdyrgodkendelsesbekendtgørelsen er der krav om, at husdyrbruget skal udarbejde en plan for regelmæssig kontrol, reparation og vedligehold af husdyrbruget og materiel. Formålet er at forebygge uheld og der er ligeledes krav om, at husdyrbruget skal have en beredskabsplan.

Esbjerg Kommune vurderer, at de generelle regler er tilstrækkelige til at imødekomme uheld og unormale driftsforstyrrelser. Der stilles derfor alene vilkår om, at der ved ophør af driften af husdyrproduktion skal ske en tømning og rengøring af produktionsanlæg, gødningsopbevaringsanlæg mm. og at affald skal bortskaffes.

På baggrund af ovennævnte beskrivelse og de stillede vilkår vurderes det, at husdyrbruget har taget de nødvendige foranstaltninger til at imødekomme uheld og unormale driftsforstyrrelser.

Ressourcer, affald og døde dyr

Ressourcer

Husdyrbrugets brug af ressourcer er beskrevet i miljøkonsekvensrapporten.

Det er Esbjerg Kommunes vurdering, at husdyrbrugets drift ikke adskiller sig væsentlig fra lignende bedrifter, og at der ikke forekommer særligt ressourceforbrugende aktiviteter på ejendommen. Ressourceforbruget forventes ikke at have en væsentlig indvirkning på miljøet.

Der stilles i godkendelsen vilkår om, at hvis der på husdyrbruget anvendes eller frigives farlige stoffer, skal dette begrænses mest muligt, for at undgå risiko for forurening af jord og grundvand. Ved farlige stoffer forstås stoffer og blandinger som defineret i artikel 3 Europa-Parlamentets og Rådets forordning (EF) nr. 1272/2008 om klassificering, mærkning og emballering af stoffer og blandinger.

Olietanke er omfattet i olietankbekendtgørelsen⁷ og der stilles ikke særskilte vilkår hertil.

Affald

Opbevaring og bortskaffelse af de forskellige affaldsfraktioner er beskrevet i miljøkonsekvensrapporten.

Affaldet skal kildesorteres, og genbrugeligt affald må således ikke bortskaffes sammen med f.eks. forbrændingsegnet affald.

På baggrund af beskrivelsen i miljøkonsekvensrapporten vurderer Esbjerg Kommune, at affald ikke vil have en væsentlig betydning for omgivelserne og miljøet hvis affald opbevares og bortskaffes i overensstemmelse med Esbjerg Kommunes affaldsregulativer (husholdningsaffald/erhvervsaffald).

Der stilles i miljøgodkendelsen vilkår om, at husdyrbrugets affald skal bortskaffes i henhold til Esbjerg Kommunes gældende regulativer, ligesom der stilles vilkår til opbevaring og håndtering af olie- og kemikalieaffald.

Opbevaring af døde dyr er reguleret efter reglerne i bekendtgørelse om opbevaring af døde produktionsdyr⁸.

⁷ Bekendtgørelse nr. 1257 af 27. november 2019 om indretning, etablering og drift af olietanke, rørsystemer og pipelines.

⁸ Bekendtgørelse nr. 558 af 01.06.2011 om opbevaring af døde produktionsdyr

Bedst tilgængelige teknik (BAT)

Hvis ammoniakemissionen fra husdyrbruget er på mere end 750 kg NH₃-N/år, skal kommunen i forbindelse med miljøgodkendelsen sikre sig, at ammoniakemissionen fra husdyrbruget (stald og lager) er reduceret til et niveau, der svarer til det niveau for emission, der kan nås ved at anvende "bedst tilgængelig teknik (BAT)".

Den maksimale emissionen fastlægges på baggrund af reglerne i husdyrgodkendelsesbekendtgørelsen og beregningerne sker via ansøgningssystemet. Det er op til det enkelte husdyrbrug at beslutte, hvilke virkemidler der tages i brug for at opfylde kravet til maksimal emission. Det er dog et krav, at de anvendte virkemidler er anført på Miljøstyrelsens teknologiliste.

I miljøkonsekvensrapporten er der redegjort for, at BAT emissionsniveauet er overholdt.

Esbjerg Kommune har gennemgået beregningerne og vurderer, at det er de korrekte forudsætninger der ligger til grund for beregningerne. Esbjerg Kommune er således enig med ansøger i, at ammoniakemissionen fra husdyrbruget er reduceret til et niveau svarende til emissionen ved anvendelse af den bedste tilgængelige teknik (BAT).

De virkemidler der kan anvendes til at reducere ammoniakemissionen er knyttet til valg af staldsystem/-teknologi og opbevaring af husdyrgødning. I den konkrete ansøgningen anvendes følgende virkemidler:

- Gyllebeholderen er overdækket

Det valgte virkemiddel (overdækning af gyllebeholderen) fastholdes med vilkår.

Regler for IE-husdyrbrug

Betegnelsen IE-husdyrbrug dækker over svine- og fjerkræbrug, som overstiger det antal stipladser, der fremgår af husdyrbruglovens §16a stk. 2. Husdyrbruget på Sneum Kirkevej 9 er et IE-husdyrbrug.

Den "bedste tilgængelige teknik" for IE-husdyrbrug er beskrevet i EU kommissionens BAT konklusion for "Intensivt opdræt af fjerkræ og svin" offentliggjort d. 21. februar 2017⁹. For en lang række parametre, er teknikkerne fra BAT konklusionen implementeret i husdyrgodkendelsesbekendtgørelsen:

1. Miljøledelse

IE-husdyrbrug skal have et miljøledelsessystem. Kravet om miljøledelse er implementeret i husdyrgodkendelsesbekendtgørelsen. Den ansvarlige på husdyrbruget skal formulere en miljøpolitik og der skal fastsættes konkrete miljømål. Den ansvarlige kan selv bestemme, hvilket miljøledelsessystem der anvendes, men skal sørge for at kunne dokumentere, at kravene overholdes.

Kravene kan overholdes ved brug af et certificeret miljøledelsessystem (EMAS eller ISO 14.001), eller husdyrbruget kan vælge et mindre omfattende system.

⁹ Kommissionens gennemførelsesafgørelse (EU) 2017/302 af 15. februar 2017 om fastsættelse af BAT (bedste tilgængelige teknik) -konklusioner i henhold til Europa-Parlamentets og Rådets direktiv 2010/75/EU for så vidt angår intensivt opdræt af fjerkræ eller svin.

Miljøstyrelsen har udviklet to systemer, der frit kan anvendes. Miljøstyrelsens nye mini miljøledelsessystem sikrer, at husdyrbruget nemt kan overholde kravene og fremlægges dokumentation herfor. Det andet er et mere omfattende miljøledelsessystem med en række bilag, som kan bruges efter behov. Begge miljøledelsessystemer er frit tilgængelige på Miljøstyrelsens hjemmeside.

I forbindelse med nærværende godkendelse er der lavet et miljøledelsessystem, hvor det fremgår, at der i år gøres en indsats for at reducere elforbruget.

IE-husdyrbrug skal have miljøledelse fra det tidspunkt, hvor husdyrbruget bliver godkendt. Der følges op på brug af miljøledelsessystem i forbindelse med de årlige indberetninger og det lovpligtige miljøtilsyn på husdyrbruget.

2. Godt landmandskab

I henhold til BAT konklusionen er det BAT at sikre en korrekt og hensigtsmæssig placering af husdyrbruget, at ansatte har den nødvendige oplæring og uddannelse, at udarbejde beredskabsplaner der sikrer hensigtsmæssig adfærd ved uforudsete hændelser, sikre regelmæssig kontrol, reparation og vedligehold af udstyr m.v. samt opbevare døde dyr på en måde, der forhindrer eller reducerer emissioner.

Placering af husdyrbruget

Hensigtsmæssig placering af husdyrbruget er bl.a. reguleret via gældende afstands-krav, og de beskyttelsesniveauer der gælder i medfør af husdyrgodkendelsesbekendtgørelsen.

Esbjerg Kommune vurderer, at der ikke er behov for særlige vilkår for at begrænse transport af dyr, materialer og husdyrgødning eller for at tage hensyn til den fremtidige udvikling af husdyrbruget.

Uddannelse og oplæring af personale

Husdyrgodkendelsesbekendtgørelsen fastsætter krav om, at personalet oplæres i relevant lovgivning, transport og udbringning af husdyrgødning, planlægning af aktiviteter, beredskabsplanlægning og-styring og reparation og vedligehold af udstyr. Formålet er at undgå uheld og utilsigtet forurening.

Oplæringsmateriale skal være tilgængelig for personalet og skal kunne fremvises ved miljøtilsyn. Miljøministeriet og Miljøstyrelsen har i samarbejde med SEGES udarbejdet et vejledende oplæringsmateriale, som husdyrbruget kan tage udgangspunkt i.

Ud over oplysningerne i miljøkonsekvensrapporten, har husdyrbruget yderligere oplyst følgende:

- Medarbejdere er orienteret om at husdyrbruget har en miljøgodkendelse og de vilkår der heri er stillet til husdyrbruget.
- Medarbejdere holdes ajour med nye krav og regler på personalemøder.
- Medarbejdere er instrueret i forsvarlig håndtering af forurenende stoffer, og de har kendskab til beredskabsplanen.
- Medarbejdere oplæres i relevant lovgivning og udførsel af deres arbejdsopgaver. Herunder anvendes oplæringsmateriale.
- Nye medarbejdere samarbejder med erfarne kollegaer den første tid af ansættelsen.

Kontrol, vedligehold, reparation og beredskab

I husdyrgodkendelsesbekendtgørelsen er der krav om, at husdyrbruget skal udarbejde en plan for regelmæssig kontrol, reparation og vedligehold af husdyrbruget og materiel. Hensigten med den forebyggende plan er at minimere risikoen for forurening. Miljøministeriet og Miljøstyrelsen har i samarbejde med SEGES udarbejdet et vejledende materiale med et eksempel på, hvordan en kontrolplan kan udformes.

Der er også krav om, at husdyrbruget udarbejder en beredskabsplan, der beskriver hvornår og hvordan, der skal reageres ved uheld. På Esbjerg Kommunes hjemmeside findes en skabelon for en beredskabsplan, hvor der kan laves et oversigtskort i en GIS-baseret løsning.

Ud over oplysningerne i miljøkonsekvensrapporten, har husdyrbruget yderligere oplyst følgende:

- Der er iværksat et kontrol-, reparations- og vedligeholdelsesprogram med henblik på at forebygge uheld.
- Der er udarbejdet en beredskabsplan for husdyrbruget, der har til formål at forhindre/minimere miljøskade i tilfælde af uventede hændelser.

Der stilles ikke vilkår om udarbejdelse af beredskabsplan, da beredskabsplaner nu er et generelt krav i husdyrgodkendelsesbekendtgørelsen.

Døde dyr

Opbevaring af døde dyr er reguleret via bekendtgørelse om opbevaring af m.m. af døde produktionsdyr.

Kommunens vurdering

Esbjerg Kommune vurderer, at husdyrbruget med de nævnte tiltag og ved at følge de generelle regler har truffet de nødvendige foranstaltninger til at forebygge og begrænse forureningen ved anvendelse af bedst tilgængelige teknik.

Der følges op på, om de generelle regler efterleves i forbindelse med det lovpligtige miljøtilsyn på ejendommen.

3. Fodring

For at reducere den samlede mængde kvælstof der udskilles med husdyrgødningen, er der i husdyrgodkendelsesbekendtgørelsen fastsat krav om, at der skal anvendes enten fasefodring, reduceret indhold af råprotein, eller et eller flere fodertilsætningsstoffer.

For at reducere den samlede mængde fosfor der udskilles, skal husdyrbruget som minimum anvende fasefodring, fytase eller letfordøjeligt uorganisk fosfat.

Ud over oplysningerne i miljøkonsekvensrapporten, har husdyrbruget yderligere oplyst følgende:

- Foderproduktion og indkøb sker på grundlag af en samlet foderplan for dyregruppen og vækstperioden.
- Der udarbejdes foderplaner med anvendelse af nyeste viden indenfor fodring. Herved optimeres fodringen, så unødigt spild af råvarer undgås.
- Dyrene tildeles foder, der vha. en god aminosyrebalance opnår et reduceret indhold af råprotein, så den samlede udskillelse af kvælstof reduceres.

- Der laves analyse af eget foderkorn i silo en gang månedligt for bestemmelse proteinprocent.

Esbjerg Kommune vurderer, at husdyrbruget ved at følge de generelle regler har truffet de nødvendige foranstaltninger til at forebygge og begrænse forureningen ved anvendelse af bedst tilgængelige teknik.

4. Effektiv vand- og energiudnyttelse

I henhold til BAT konklusionen er det BAT at registrere vandforbruget, at opspore og udbedre lækager og herunder at kontrollere drikkevandsudstyr, anvende højtryksrensere til rengøring og genbruge uforurenset regnvand som rens vand.

Krav til effektiv vandudnyttelse er implementeret i husdyrgodkendelsesbekendtgørelsen via regler om plan for kontrol og vedligehold, som bl.a. skal omfatte udstyr til drikkevand, herunder skal behovet for regelmæssig indstilling vurderes, og frekvensen for løbende indstilling skal sikres i planen.

Af miljøkonsekvensrapporten fremgår hvilke vandbesparende foranstaltninger husdyrbruget anvender.

Der er stillet vilkår om, at der skal foretages årlig registrering af vandforbruget.

Det er desuden BAT at anvende højeffektive varme-, køle- og ventilationssystemer, at anvende naturlig ventilation eller have grundig isolering af stalde, hvis naturlig ventilation ikke er muligt at anvende energieffektiv belysning og at anvende varmeindvinding.

Krav om energieffektiv belysning er indarbejdet i husdyrgodkendelsesbekendtgørelsen. Her fremgår det, at husdyrbruget er forpligtiget til at anvende energieffektiv belysning, og at denne pligt indtræder ved ændring eller udskiftning af eksisterende belysningssystem. Samtidig skal planen for kontrol og vedligehold også omfatte varme, køle- og ventilationssystemer og luftrensningssystemer.

Ud over oplysningerne i miljøkonsekvensrapporten, har husdyrbruget yderligere oplyst følgende:

- Ventilationsanlægget justerer automatisk i forhold til ude og inde temperatur.
- Staldene oplyses dels af dagslys gennem vinduer og ovenlys, så elforbruget til belysning er lavt.
- Der er timer/sensorstyring af belysning, så der kun forbruges el, når der er behov.
- Ventilationsanlægget er automatisk styret og op- eller nedjusteres automatisk efter behov.
- Ejendommen er tilknyttet solceller, som leverer en del af strømmen.

Der stilles vilkår om, at der skal foretages årlig registrering af elforbruget.

For at sikre ventilationsanlægget fungerer optimalt stilles der vilkår om, at ventilationsanlægget skal kontrolleres minimum 1. gang årligt af et ventilationsfirma.

I husdyrbrugets miljøledelsessystem fremgår det, at der i år er særlig fokus på at reducere elforbruget.

Esbjerg Kommune vurderer, at husdyrbruget med hensyn til effektiv vand- og energidnyttelse har truffet de nødvendige foranstaltninger til at forebygge og begrænse forureningen ved anvendelse af bedst tilgængelige teknik.

5. Spildevand

Teknikker fra BAT konklusionen er indarbejdet i dansk lovgivning, hvor der generelt er krav om, at regnvand og øvrigt spildevand skal holdes adskilt. I medfør af husdyrgødningsbekendtgørelsen er der bl.a. krav om, at afløb fra mødding- og ensilagepladser skal ledes til opsamlingsanlæg. Samtidig skal mødding- og ensilagepladser indrettes således, at overfladevand ikke kan løbe ind på pladsen. Desuden er der krav til, hvornår og hvordan spildevand må udbringes.

Af husdyrgodkendelsesbekendtgørelsen fremgår det, at der kan sættes vilkår til indretning af husdyrbruget, så de forurenende områder uden om staldanlæg samt husdyrgødnings- og ensilageopbevaringsanlæg begrænses med henblik på at reducere produktionen af spildevand. Samtidig kan der fastsættes vilkår der sikrer minimering af vandforbrug, så mængden af spildevand reduceres.

Esbjerg Kommune vurderer, at der i den konkrete sag ikke er behov for særlige vilkår til at minimere mængden af spildevand. Ved at følge gældende lovgivning, vurderes husdyrbruget at leve op til anvendelse af BAT.

6. Lugt- og støjmissioner:

I medfør af husdyrgodkendelsesbekendtgørelsen er der krav om, at der skal foretages en vurdering af det ansøgtes påvirkning af omgivelserne i forhold til lugt-, støj- og støvgener. I denne vurdering indgår husdyrbrugets placering i forhold til naboer, hvilke aktiviteter på husdyrbruget der kan medføre gener samt hvorledes eventuelle gener kan reduceres.

Vurderingen fremgår af de respektive afsnit i nærværende godkendelse. Ved at følge de stillede vilkår i godkendelsen, vurderes husdyrbruget at leve op til anvendelse af BAT.

7. Støvemissioner:

IE-husdyrbrug skal sikre, at støvforurening fra staldanlægget reduceres. I husdyrgodkendelsesbekendtgørelsen er der derfor indarbejdet krav om, at husdyrbruget som minimum skal enten reducere støv ved kilden, anvende en metode til at binde støv i staldanlægget eller behandle afgangsluften ved hjælp af et luftrensningssystem.

Behandling ved den umiddelbare kilde kan f.eks. ske ved anvendelse af grovere strøelse, sprede frisk strøelse med hånden, ad libitum-fodring, vådfoder, foderpiller mv. Støvreduktion kan også ske i staldanlægget ved f.eks. at sprøjte med vandtåge eller olie. Hvorimod afgangsluften behandles ved et luftrensningssystem.

Ud over oplysningerne i miljøkonsekvensrapporten, har husdyrbruget yderligere oplyst følgende:

- Tilskudsfoderet tippes af i korngrav og blandes indendørs i lukkede systemer, hvilket betyder, at der ikke for de omkringboende vil forekomme støvgener fra blanding af foder.
- Al foderhåndtering foregår i lukkede systemer (siloe, rør og vogne), så støvfrigivelsen fra husdyrbruget er minimeret.
- Støvfrigivelsen i staldene reduceres ved udsprøjtning af vandtåge.

- Halm udstrøs manuelt, hvilket medvirker til at reducere støvudviklingen i stalden. Der strøs kun i syge/aflastningsbokse.

Esbjerg Kommune vurderer ud fra det oplyste, og ved at husdyrbruget følger gældende lovgivning, at husdyrbruget lever op til anvendelse af BAT.

8. Opbevaring af husdyrgødning

De teknikker fra BAT konklusionen, der er indarbejdet i dansk lovgivning, er bl.a. krav om overdækning af opbevaringslagre med fast og flydende husdyrgødning. I praksis omrøres gyllebeholdere derfor kun forud for udbringning. Desuden er der krav til kapacitet af opbevaringslagre, særlige krav til styrke og tæthed af opbevaringsanlæg for husdyrgødning, ligesom der også er krav om, at gyllebeholdere skal kontrolleres hvert 10 år af en autoriseret kontrollant.

Der er desuden krav om, at gyllebeholdere der er placeret således, at der er risiko for afstrømning til vandløb og søer i forbindelse med uheld skal kontrolleres hvert 5 år, have monteret alarmsystem og i nogle tilfælde også beholderbarrierer.

BAT konklusionen angiver også, at der årligt bør foretages et eftersyn af beholderen. Dette er indarbejdet i husdyrgodkendelsesbekendtgørelsen via reglerne om plan for kontrol og vedligehold.

Ved at følge gældende lovgivning vurderes husdyrbruget således at leve op til anvendelse af BAT.

9. Udbringning af husdyrgødning

De teknikker fra BAT konklusionen, der er indarbejdet i dansk lovgivning er bl.a. harmonikrav, bindende normer for den totale kvælstofanvendelse i marken samt krav til kvælstofudnyttelse. Der er endvidere krav om, at der skal planlægges samt føres journal over gødningsudbringningen, hvilket foretages via mark- og gødningsplaner. Desuden er der fastsat specifikke regler for, hvornår og hvordan husdyrgødning må udbringes.

Ved at følge gældende lovgivning, vurderes husdyrbruget således at leve op til anvendelse af BAT.

10. Ammoniakemission

De teknikker og niveauer for ammoniakemission der fremgår af BAT konklusionen er indarbejdet i husdyrbrugloven, som fastsætter et generelt beskyttelsesniveau for ammoniak (jf. ovenstående afsnit om BAT og ammoniakemission). Ved at overholde dette beskyttelsesniveau vurderes husdyrbruget at leve op til anvendelse af BAT.

Samlet vurdering af anvendelse af "bedst tilgængelige teknologi"

Samlet set vurderer Esbjerg Kommune, at husdyrbruget har truffet de nødvendige foranstaltninger til at forebygge og begrænse forureningen ved anvendelse af den bedste tilgængelige teknologi for alle de ovennævnte punkter.

Ophør

I miljøkonsekvensrapporten er det beskrevet, hvilke foranstaltninger der vil blive truffet ved ophør af driften af husdyrbruget.

Esbjerg Kommune vurderer, at de beskrevne tiltag er tilstrækkelige til at undgå forurensningsfare og til at sikre, at ejendommen ikke vil blive et attraktivt levested for f.eks. rotter. Endvidere vurderes det, at disse tiltag vil sikre, at ejendommen ikke kommer til at fremstå som et øde og forladt element i landskabet. Der stilles vilkår om, at husdyrbruget ved ophør skal tømme og rengøre produktionsanlæg, husdyrgødning- og foderopbevaringsanlæg og at miljøfarligt affald skal bortskaffes for egen regning.

Endvidere gælder det i medfør af § 45 i husdyrgodkendelsesbekendtgørelsen, at husdyrbruget senest fire uger efter driftsophør skal anmelde dette til kommunen, og sende et oplæg til vurdering efter jordforureningslovens §38 k, stk. 1. Ophør defineres i denne forbindelse som både som ophør af alle aktiviteter på husdyrbruget, men også hvis kapaciteten eller udnyttelse af kapaciteten nedsættes permanent til under stipladsgrænserne i § 16a, stk. 2.

Alternative muligheder

Der sker ingen bygningsmæssige ændringer i forbindelse med nærværende godkendelse. Det fremgår af miljøkonsekvensrapporten, at der er undersøgt alternative muligheder som gylleforsuring, luftrensning og gyllekøling. Disse løsninger er dog fravalgt, da disse teknologier økonomisk ikke proportionale, da der ikke sker nybyggeri. Beregninger i ansøgningen viser desuden, at BAT-kravet er overholdt.

Samlet vurdering

Husdyrbrugets væsentlige direkte og indirekte påvirkning af miljøet er beskrevet i miljøkonsekvensrapporten.

Det er Esbjerg Kommunes vurdering, at det ansøgte, ikke vil medføre en væsentlig virkning på miljøet herunder navnlig i forhold til:

- landskabelige værdier
- natur med dens bestande af vilde planter og dyr og deres levesteder, herunder områder, der er beskyttet mod tilstandsændringer eller fredet, udpeget som internationalt naturbeskyttelsesområde eller udpeget som særlig sårbar over for næringsstofpåvirkning
- jord, grundvand og overfladevand
- lugt-, støj-, rystelses-, støv-, flue-, transport- og lysgener, uhygiejniske forhold, affaldsproduktion m.v.

Offentliggørelse og høring

Forudgående inddragelse af offentligheden

Ansøgningen om miljøgodkendelse har været offentliggjort på Miljø- og Fødevareministeriets Digital MiljøAdministration (www.dma.mst.dk) og Esbjerg Kommunes hjemmeside www.esbjergkommune.dk/om-kommunen/annoncer/landbrug.aspx den 29. juni 2022 til 13. juli 2022.

Offentligheden har hermed haft mulighed for at komme med forslag og bemærkninger til ansøgningen, samt anmode om at få tilsendt udkast til afgørelse når denne foreligger. Kommunen har i forbindelse med annonceringen ikke modtaget bemærkninger til ansøgningen.

Høring af udkast til afgørelse

I forbindelse med den offentlige høring i minimum 30 dage er der ikke kommet bemærkninger til projektet.

Bilag 1: Miljøkonsekvensrapport



Produktion: Esbjerg Kommune
Foto: Torben Meyer



Esbjerg
Kommune

Torvegade 74, 6700 Esbjerg
Tlf: 7616 1616 - Fax: 7616 0969
miljo@esbjergkommune.dk
www.esbjergkommune.dk

Ansøgning om miljøgodkendelse for

Slagtesvineproduktion

Sneum Kirkevej 9

7860 Spøttrup

A. Oplysninger om ejer og ejerforhold

Datablad

Ansøger	Jacob Ulv Christensen Sneumgårdsvej 2 6731 Tjæreborg ju@jacobulv.dk
	Kontaktperson på miljø sagen: Jacob Ulv Christensen Tlf: 7545 7734 Mail: ju@jacobulv.dk
Ejer	Randi Nielsen M.fl.
Husdyrbrugets adresse	Sneum Kirkevej 9 6731 Tjæreborg
CVR-nummer	27648622
CHR-nummer	45917
Kommune	Esbjerg Kommune
Ejendomsnummer	5610146845
Matrikel-nr.	29a, Allerup By, Sneum m.fl.
Andre husdyrbrug drevet af ansøger	Sneum Kirkevej 8 Sneumgårdsvej 2
Biaktiviteter	Ingen
Ansøgningsskema	234082
Repræsentant	Miljø & Natur Landbrugsrådgivning Byrumvej 30, 9940 Læsø
	CVR 25914562 Jakob Altenborg jakob@miljoeognatur.dk, mobil 26259791

Forord

Miljøkonsekvensrapport

Denne rapport beskriver de miljømæssige konsekvenser ved det ansøgte projekt på Sneum Kirkevej 9. Det ansøgte omfatter en overgang til regulering efter stipladsmodellen og der er ingen udvidelse af slagtesvineproduktionen.

Rapporten er en miljøkonsekvensrapport. Rapporten behandler de potentielle væsentlige miljøpåvirkninger.

Rapporten indeholder en beskrivelse og vurdering af den sandsynlige væsentlige indvirkning på miljøet, som det ansøgte vurderes at medføre. Rapporten danner grundlaget for kommunens afgørelse om miljøgodkendelse for ejendommen.

Ikke teknisk resumé

Ansøger (ejer) søger om den fleksibilitet, der ligger i at komme over på stipladsmodellen på Sneum Kirkevej 9, 6731 Tjæreborg. Der skal ikke foretages ændringer i staldene.

Fleksibiliteten ved den nye godkendelsesordning består i at det er valgfrit hvor mange dyr der produceres og til hvilken vægt de produceres, så længe at produktionen overholder dyrevelfærdsreglerne.

Ejendommen er beliggende i landzonen, ca. 1,8 km øst for Tjæreborg som er de nærmeste byzone i området. Der er ca. 1,5 km til nærmeste samlede bebyggelse – Allerup. Nærmeste nabo ligger i en afstand af ca. 200 m.

Lugtemissionerne i forhold til samlet bebyggelse og byzone er overholdt. I forhold til enkelt bolig (nabo) overholdes 50 % reglen. 50 % reglen betyder at hvis et husdyrbrug ikke overholder lugtgenegrænsen, og hvis der ikke sker en øget udledning af lugt fra husdyrbruget, så kan kommunen give tilladelse til det ansøgte, hvis afstanden til nabo er over 50 % af geneafstanden. Geneafstanden til naboerne er overskredet med 6,5 meter.

Der er i godkendelsen beskrevet forhold som støv, skadedyr, affald, lys og indkørselsforhold og hvorledes man vil sikre, at det ikke giver problemer i forhold til omkringboende. Der er tale om en ændring af produktionen i forhold til den nuværende produktion, men i forhold til de hensyn der tages i forhold til naboer og miljø, skønnes det ikke at give anledning til øgede gener for omkringboende.

Beregningerne er foretaget, så der tages højde for de værst tænkelige emissioner af ammoniak og lugt fra staldene. For husdyrbruget er der krav om at anvende den bedst tilgængelige teknik i forhold til at begrænse ammoniakfordampningen. Dette er i lovgivningen omsat til et bestemt krav til mængden af ammoniak, der må komme fra husdyrbruget. I forbindelse med godkendelsen der etableret gyllekøling i de stalde der renoveres for at reducere ammoniakemissionen.

Beregningerne viser, at hverken natur beskyttet efter danske nationale regler eller efter EU-regler, vil modtage mere ammoniak end de grænser, der er sat herfor i lovgivningen. Grænserne er langt fra nået.

A. Oplysninger om ejer og ejerforhold	2
Datablad	2
Forord	3
Ikke teknisk resumé	4
B. Oplysninger om husdyrbruget og det ansøgte	7
Tidligere godkendelser	7
Biaktiviteter	7
B.1 Indretning og drift af anlæg mm.	7
Opbevaring og håndtering af husdyrgødning.....	7
B.2 Anlægsarbejder, bygningsændringer mm.	8
B.3 Forhold til andre husdyrbrug	8
B.4 Beliggenhed og omgivelser.....	8
Landskabs og planmæssige forhold	9
B.5 Ammoniakemission.....	11
Natur	11
B.6	13
Lugtemission.....	13
B.7 Emissioner og genepåvirkninger	15
Støj	15
Rystelser	16
Lys	16
Fluer og skadedyr	17
Støv	17
Øvrige emissioner	17
Transport.....	18
Egenkontrol.....	19
Risici og håndtering.....	19
B.8 Affaldsproduktion og ressourceforbrug	20
Fast affald	21
Døde dyr	22
Spildevandsmængde.....	22
Energiforbrug	23
Vandforbrug	23
Reststoffer.....	24
Foder	24
B.9 Valg af BAT	25
B.10 Grænseoverskridende virkninger	25
IE-husdyrbrug	25
C.1 Foranstaltninger ved ophør.....	25

C.2 Anvendelse af BAT råvarer, energi, vand og management.....	26
Management	26
BAT energi.....	27
BAT vand	28
BAT – råvarer.....	28
Samlet BAT-vurdering	28
C.3 Ikke teknisk resume af væsentlige alternativer	29
Miljøkonsekvensrapport	30
E.1-a Udformning, dimensioner mm.....	30
E.1-b Forventede indvirkning på miljøet	30
Vandmiljø	30
Natur	31
Naboer/lugt	31
E.1-c Risiko for ulykker mm.	31
Risici og håndtering.....	31
Beskrivelse af risikominimering	32
E.1-d Væsentlige alternativer	32
E.2 Ikke teknisk resume	33
E.3 Kompetente ekspert.....	33
F.1-a Husdyrbrugets placering	33
F.1-b Fysiske karakteristika	33
F.1-c Energibehov og forbrug.....	33
F.1-d Reststoffer og emissioner	33
F.2 Rimelige alternativer	33
F.3 Referencescenarie.....	33
F.4	34
F.5-a Anlæggelse og tilstedeværelse af husdyrbruget	35
F.5-b Brugen af naturressourcer	35
F.5-c Emission af forurenende stoffer	35
F.5-d Faren for sundhed, kulturarv og miljø.....	35
F.5-e Kumulation.....	35
F.5-f Indvirkning på klimaet	36
F.5-g Anvendte teknologier	36
F.6 Metoder eller beviser	36
F.7 Påtænkte foranstaltninger	36
F.8 Større ulykker og katastrofer.....	36
F.9 Ikke teknisk resume	36
F.10 Referenceliste.....	37
Appendix 1.....	38

B. Oplysninger om husdyrbruget og det ansøgte

Tidligere godkendelser

- Ingen

Biaktiviteter

Ingen.

B.1 Indretning og drift af anlæg mm.

Der er tale om at ændre en godkendt produktion af slagtesvin til en godkendelse efter de nyeste regler. Produktionsarealet udgør samlet 1599 m² nettoareal til grise. Staldene er indrettet med drænet gulv.

De enkelte staldafsnit er opdelt og opmålt efter om afsnittet er adskilt forureningsmæssigt fra andre afsnit. Herefter er anvendt staldenes nettoareal. Nettoarealerne er beregnet ved at udregne størrelsen på en sti og derefter beregne det samlede stiareal. Denne metode vurderes at give det mest korrekte nettoareal. Se appendix 1 for yderligere vedr. udregning af produktionsarealet.

Nedenstående skema viser nettoarealet.

Stald navn	Dyretype og staldsystem	Areal ansøgt (m ²)	Areal Nudrift (m ²)	Areal 8-årsdrift (m ²)
Stald 1	Slagtesvin Drænet gulv	741	741	741
Stald 2	Slagtesvin Drænet gulv	834	834	834

Opbevaring og håndtering af husdyrgødning

Gyllebeholderen er etableret således at bund og vægge er tætte, og den kan modstå mekaniske, termiske og kemiske påvirkninger. Gyllebeholder tømmes regelmæssigt af hensyn til vedligeholdelse og inspektion. Gyllebeholder er overdækket.

Gyllevognene vil fyldes med sugestuds. Herved elimineres mulighederne for gyllespild i forbindelse med pumpefejl og påfyldning af gyllevogn. Anvendelse af sugestuds betragtes som den mest miljøforsvarlige måde at fylde gyllevognen.

Samlet vurderes gylleopbevaringen at leve op til BAT.

Der er en samlet opbevaringskapacitet på ejendommen på 1400 m³, som udgøres af 1 gyllebeholdere. Hertil kommer kapaciteten i gyllekummerne og en beholder på 3000 m³ på Sneum Kirkevej 8. De to beholdere er forbundet af en pumpeledning. Det vurderes ud fra normtal 2021, at der under normale forhold produceres ca. 5400 m³ husdyrgødning på ejendommen, og der således tilstrækkelig opbevaringskapacitet på bedriften. Beregningen er foretaget med udgangspunkt i 9.800 slagtesvin.

Vurdering

Samlet vurderes gylleopbevaringen og håndteringen af gylle at leve op til BAT, herunder følges generel lovgivning på området.

Ligeledes vurderes bygningerne størrelse og indretning at leve op til kravene til hold af slagtesvin.

Erhvervsmæssigt nødvendigt

Da der ikke sker ændringer på ejendommen, er det erhvervsmæssigt nødvendige ikke vurderet.

B.2 Anlægsarbejder, bygningsændringer mm.

Der skal ikke foretages anlægsarbejder eller bygningsændringer i forbindelse med godkendelsen

Overfladevandet fra tagflader opsamles og ledes dræn.

Placeringen af bebyggelse fremgår af kortmaterialet i husdyrgodkendelse.dk, samt af indsendte situationsplan.

B.3 Forhold til andre husdyrbrug

Anlægget er hverken teknisk, forureningsmæssigt eller driftsmæssigt forbundet med andre husdyrbrug.

Bedriften driver udover den ansøgte ejendom 2 andre ejendomme med dyrehold. Der er ingen forureningsmæssig eller driftsmæssig sammenhæng mellem ejendomme. Alle ejendomme kan drives uafhængigt af hinanden.

B.4 Beliggenhed og omgivelser

I husdyrgodkendelse.dk er angivet afstande til naboer, skel, vej mm. jf. husdyrlovens §§ 6, 7 og § 8.

Afstande § 6

Område	Afstand	Beskrivelse	Afstandskrav
Eksisterende eller ifølge kommuneplanens fremtidige byzone eller sommerhusområde	1909 m	Tjæreborg	50 m
Område i landzone, der i lokalplan er udlagt til boligformål, blandet bolig og erhvervsformål eller med henblik på beboelse, institutioner, rekreative formål og lign.	750 m		50 m
Nabobeboelse	103 m	Landevejen 30	50 m

Afstande § 8

Afstandskravene er vurderet i husdyrgodkendelse.dk. Såfremt at afstandskravet ikke er overholdt vil der være en beskrivelse af hvorfor, men i de tilfælde hvor afstandskravene er overholdt vurderes det ikke at være nødvendigt med yderligere beskrivelse.

Nærmeste...	Afstand meter	Afstandskrav	Afstandskrav overholdes	Beskrivelse
Enkelt vandindvindingsanlæg	54	25 m	Ja	
Fælles vandindvindingsanlæg	9564	50 m	Ja	
Vandløb	721	15 m	Ja	
Dræn	➤ 15	15 m	Ja	
Sø	431	15 m	Ja	
Privat fælles vej/ offentlig vej	82	15 m	Ja	
Levnedsmiddelvirksomhed	>15	25 m	Ja	
Beboelse på samme ejendom	7	15 m	Ja*	Fra stald 1
Naboskel	14	30 m	Ja*	Fra gylletank

* Afstandskravene gælder udelukkende såfremt at der er en øget forurening af staldene.

Nærmeste sårbare natur er ligeledes angivet i husdyrgodkendelse.dk.

Afstande til nærmeste naturområder er følgende:

Naturkategori	Afstand meter	Beskrivelse	§7 afstand overholdt
Kategori 1 natur	4346	Habitat natur	Ja (mindst 10 m)
Kategori 2 natur	5430	Overdrev	Ja (mindst 10 m)
Kategori 3 natur	998	Mose	-

Vurdering

Som det fremgår af ovenstående, er alle afstandskrav i husdyrgodkendelseslovens §§ 6, 7 og 8 overholdt.

Landskabs og planmæssige forhold

Ejendommen er beliggende i et landbrugsområde der i kommuneplanen ikke er omfattet af særlige retningslinjer. Der er i øvrigt ingen væsentlige planmæssige forhold.

Området er præget af landbrugsproduktion og naturområder, samt spredt bymæssig bebyggelse.

Anlægget er placeret inden for følgende områder og zoner:

(Kommuneplan 2017-2028)	Ja	Nej
Bevaringsværdige landskaber		X
Uforstyrrede landskaber		X
Større sammenhængende landskaber		X
Værdifulde Geologiske områder		X
Kystnærhedszonen		X
Værdifulde kulturarvsområder		X
Kulturhistorisk bevaringsværdi		X
Værdifulde landbrugsområder	X	
Store husdyrbrug		X
Økologiske forbindelser		X
Potentielle økologiske forbindelser		X
Naturbeskyttelsesområder		X
Potentielle naturbeskyttelsesområder		X
Natura2000		X
Skovrejsning		X
Lavbundsareal		X
Kirkebyggelinjer		X
Skovbyggelinjer		X
Strand-, Sø- og Å-beskyttelseslinjer		X
Beskyttede sten- og jorddiger		X
Klitfredning		X
Fund og fortidsminder (Totalliste med både fredede og ikke-fredede. Kun beskyttelseslinjerne indgår i KP. Selve fortidsminderne er en statslig opgave.		X

Jordbrugsområde

Jordbrugsområder skal primært anvendes til jordbrugserhverv.

Jordbrugsområder skal planlægges i landzone.

Redegørelse

Jordbrugsområder udgøres af de arealer i Esbjerg Kommune, hvor den primære anvendelse af arealerne er landbrug, skovbrug eller gartneri og, hvor det også i fremtiden forventes at være jordbrugserhvervene, der er dominerende.

Jordbrugserhvervene forvalter størstedelen af landarealet i kommunen. Landbruget er i den sammenhæng den største arealforvalter foran skovbrugs- og gartnerierhvervene. Hovedparten af landbrugsområderne anvendes til planteavl med etårige afgrøder samt husdyrproduktion.

Landbrugsdrift er den mest dominerende arealanvendelse og optager på nuværende tidspunkt cirka 68 % af kommunens areal samlede areal. I 2016 var der 565 husdyrbrug med erhvervsmæssigt dyrehold indenfor henholdsvis kvægbrug, svinebrug, pelsdyrfarme, fjerkræ og fårehold i Esbjerg Kommune. Et erhvervsmæssigt dyrehold er defineret ved at udgøre mindst tre dyreenheder. Desuden findes der, i Esbjerg Kommune, 269 ejendomme med hobbydyrehold på mellem 0,02 og 3 DE, hvor der holdes f.eks. høns, gæs, får, geder, strudse, hjorte, heste, m.m.

Esbjerg Kommune er karakteriseret ved at have mange kvægbrug. Således er 64% af de erhvervsmæssige dyrehold specialiseret indenfor kvægbrug. Der er også en betydelig minkproduktion med i alt 82 minkfarme i kommunen, svarende til knap 15% af de erhvervsmæssige dyrehold.

Den igangværende strukturudvikling i landbruget medfører i disse år en gradvis reduktion i antallet af landbrug samtidig med, at der er en tendens til, at landbrugene bliver større i både areal og produktionsenheder.

Der er få registrerede aktive erhvervsgartnerier i Esbjerg Kommune. Da erhvervsgartnerier har mulighed for at etablere sig indenfor jordbrugsområderne, er der ikke udlagt arealer specielt til gartnerier.

Vurdering

Projektet indebærer ingen nybyggeri på ejendommen.

Ejendommen er beliggende i et område som ikke er omfattet af særlige retningslinjer i kommuneplanen. Og da der i øvrigt ikke sker nogen ændringer på ejendommen, er det vurderet at der ikke er lokal påvirkning som følge produktionsbygningerne.

Samlet vurdering

Produktionen overholder alle afstandskrav, og etableringen af anlægget er god overensstemmelse med Esbjerg Kommunes Kommuneplan.

B.5 Ammoniakemission

Den totale ammoniakemission fra ejendommen udgør 3690 kg N/år, hvilket er samme niveau som den tilladte drift og samme niveau som 8-årsdriften.

Natur

Påvirkning af den omkringliggende natur gennem deposition af ammoniak kan i visse tilfælde medføre en væsentlig påvirkning af naturen. Der er dog opstillet en række krav og kriterier for hvornår en påvirkning er væsentlig, og bedriften overholder disse krav til alle særligt sårbare kategori 1 og 2 naturtyper i området.

Naturtyper	Fastsat beskyttelsesniveau
Kategori 1. § 7 stk. 1, nr. 1 Ammoniakfølsomme naturtyper (bilag 3 pkt. D), beliggende <i>inden</i> for Natura 2000-område og omfattet af udpegningsgrundlaget og kortlagt, samt heder og overdrev i øvrigt, som er beliggende <i>inden</i> for et Natura 2000-område og omfattet af naturbeskyttelseslovens § 3.	Max. total deposition (afhængig af antal husdyrbrug i nærheden* af naturområdet): 0,2 kg N/ha/år ved > 1 husdyrbrug 0,4 kg N/ha/år ved 1 husdyrbrug 0,7 kg N/ha ved 0 husdyrbrug.
Kategori 2. § 7 stk. 1, nr. 2 Ammoniakfølsomme naturtyper (bilag 3 pkt. D) beliggende <i>uden</i> for internationale naturbeskyttelses-områder: Højmoser, lobeliesøer, heder større end 10 ha samt overdrev over 2,5 ha der er omfattet af naturbeskyttelseslovens § 3 .	Max. total deposition på 1,0 kg N/ha pr. år.
Kategori 3. Heder, moser og overdrev, som er beskyttet af naturbeskyttelseslovens § 3 men som er beliggende uden for Natura	Max. mer deposition på 1,0 kg N/ha pr. år. Kommunen kan tillade en merdeposition, der er større end 1,0 kg N/ha pr. år, men ikke stille krav om mindre merdeposition end 1,0 kg N/ha pr. år.

2000-områder, samt ammoniakfølsomme skove større end 0,5 ha og mere end 20 m brede.	
---	--

*Antallet af husdyrbrug i nærheden for kategori 1-natur, opgøres som en summering af:

- 1) antallet af husdyrbrug med en emission på mere end 150 kg NH₃-N pr. år inden for 200 m,
- 2) antallet af husdyrbrug med en emission på mere end 450 kg NH₃-N pr. år inden for 200-300 m,
- 3) antallet af husdyrbrug med en emission på mere end 750 kg NH₃-N pr. år inden for 300-500 m,
- 4) antallet af husdyrbrug med en emission på mere end 1.500 kg NH₃-N pr. år inden for 500-1.000 m, og
- 5) antallet af husdyrbrug med en emission på mere end 5.000 kg NH₃-N pr. år inden for 1.000-2.500 m.

Nedenstående skema viser depositionen til de forskellige naturkategorier som totaldeposition (kategori 1 og 2 natur) og som merdeposition (kategori 3 natur). Såfremt bekendtgørelsens afskæringskriterier som angivet i skemaet ovenfor ikke er overholdt vil det enkelte punkt efterfølgende blive beskrevet yderligere og vurderet. Er kriterierne overholdt vil der ikke blive foretaget yderligere vurderinger.

Naturkategori	Kumulation	Totaldeposition Kg N/ha/år	Merdeposition Kg N/ha/år	Vurdering
Kategori 1 natur	0	0,0	-	Nærmeste kategori 1 natur ligger over 4,3 km væk. Produktionen medfører deposition i området på 0,0 kg N/ha/år og bekendtgørelsens krav til totaldeposition til kategori 1 natur overholdes. Det vurderes at produktionen ikke medfører en væsentlig påvirkning af området. Kumulation er ligeledes vurderet.
Kategori 2 natur		0,0	0,0	Nærmeste kategori 2 natur ligger ca. 5,4 km væk. Bekendtgørelsens krav til totaldeposition til kategori 2 natur overholdes. Det vurderes at produktionen ikke medfører en væsentlig påvirkning af området.
Kategori 3 natur		Op til 0,2	0,0	Nærmeste kategori 3 natur ligger vest for ejendommen i form af en mose. Merdepositionen set i forhold til 8 års driften udgør 0,0 kg N/ha/år, og bekendtgørelsens afskæringskriterier for kategori 3 natur er dermed overholdt.
Øvrig § 3 natur		Op til 0,6	0,0	Nærmeste § 3 natur ligger nord for ejendommen i form

				af en eng. Merdepositionen set i forhold til 8 års driften udgør 0,0 kg N/ha/år.
--	--	--	--	--

Beskyttede arter

Dyr og planter omfattet af bilag IV kan have levested, fødesøgningsområde eller sporadisk opholdssted på eller omkring bedriften og bedriftens arealer. På baggrund af Faglig Rapport nr. 635, 2007 "Håndbog om dyrearter på habitatdirektivets bilag IV" fra Danmarks Miljøundersøgelser, samt Videnskabelig Rapport nr. 50, 2013 "Overvågning af arter 2004-2011" fra Nationalt Center for Miljø og Energi, vurderes det at følgende bilag IV-arter kan have levested, fødesøgningsområde eller sporadisk opholdssted på eller omkring bedriften og udbringningsarealerne.

Navn	Registreret forekomst	Udbredelsesområde
Odder	x	
Markfirben		x
Stor vandsalamander		x
Spidssnudet frø	x	
Arter af flagermus		x
Ulv		x

Arter der kan have levested, fødesøgningsområde eller sporadisk opholdssted omkring anlægget.

Den område hvor der er registreret bilag IV-arter (spidssnudet frø) ligger i en afstand af ca. 800 m vest for anlægget. Produktionen påvirker området totalt med 0,3 kg N/ha/år. Merdepositionen er beregnet til 0,0 kg N/ha/år.

Der er registreret odder i Sneum Å systemet. Vandløb er ikke i samme grad sårbare overfor ammoniak som terrestriske naturtyper og derfor sker der ikke en påvirkning af Sneum Å som vil medføre en forringelse af odderens levevilkår. For de øvrige arter gælder at der ikke er registreringer i området, jf. oplysninger på Naturdata gennem Danmarks miljøportal.

Danmark har jf. Biodiversitetskonventionen forpligtet sig til at standse tabet af biologisk mangfoldighed. Arter, som er forsvundet fra Danmark eller truet af udryddelse er registreret som sådan på Den danske Rødliste.

Vurdering

Ejendommen overholder alle afskæringskriterier i bekendtgørelsen i forhold til kategori 1, 2 og 3 natur. Det vurderes, jf. forarbejderne til udarbejdelse af afskæringskriterier, at produktionen ikke medfører en påvirkning af den omkringliggende kategori 1, 2 og 3 natur.

Ligeledes gælder at det er vurderet at produktionen ikke vil medføre en påvirkning af beskyttede arter. Der er ingen eller minimal påvirkning af de registrerede leveområder for bilag IV arter. Derfor vurderes eventuel tilstedeværelsen af bilag IV arter omkring ejendommen at være foreneligt med den produktion der er på ejendommen og det forhold at der gives en tilladelse til ændringer på ejendommen vil ikke medføre en øget påvirkning af arterne.

B.6

Lugtemission

Enhver husdyrproduktion giver anledning til lugt inden for de nærmeste omgivelser. Hvor stort et område der påvirkes af lugt, afhænger af hvor stort produktionsareal der er på ejendommen og hvilken type dyr der er tale om. Desuden spiller vindretning, terræn- og beplantningsforhold ind.

Lugt stammer primært fra stalden. Desuden kan lugt forekomme i forbindelse med arbejde med husdyrgødning og udbringning heraf.

Lugtemissionen i nudrift og ansøgt drift er beregnet i IT-ansøgningsystemet www.husdyrgodkendelse.dk. og er angivet i skemaet herunder:

	Lugt (LE/s)	Lugt (OU/s)	Faktisk lugt (LE/s)	Faktisk lugt (OU/s)
Nudrift	22050	67725	22050	67725
Ansøgt drift	22050	67725	22050	67725
Forskel	0	0	0	0

Som angivet i tabellen er der ingen stigning af lugt fra produktionen i forbindelse med godkendelsen.

Lugtemission i Odour Units (OU) beregnes med OML-modellen og i Lugt Enheder (LE) med FMK-modellen. Begge modeller beregner spredningen af lugtemissionen fra husdyrbruget på grundlag af produktionsarealets størrelse og lugtemissionsfaktorerne for den eller de pågældende dyretyper og staldsystemer fastsat i hhv. OU og LE, jf. husdyrgodkendelsesbekendtgørelsens bilag 3, B. Faktisk lugt er den beregnede lugtafgivelse til omgivelserne, efter at eventuelle teknologier til reduktion af lugtemission er inkluderet i beregningerne.

Der er ligeledes foretaget beregninger af lugtpåvirkningen til husdyrbrugets nærmeste naboer i www.husdyrgodkendelse.dk. Den beregnede geneafstand for områdetyperne nabobeboelse, byzone og samlet bebyggelse fremgår af nedenstående tabel:

Bebyggelse	Kumulation Antal	Model	Korrigeret geneafstand (m)	Vægtet afstand til bebyggelse (m)	Genekriterie overholdt
Sneum Kirkevej 14 (enkelt bolig)	0	Ny	188	185	Ja*
Allerupvej 9 (samlet bebyggelse)	0	Ny	448	1494	Ja
Tjæreborg (byzone)	0	Ny	658	1817	Ja

* 50 % reglen anvendes

En allerede tilladt produktion kan have en lugt emission som betyder at lugtgenekriterierne til en af kategorierne ikke overholdes. Det gælder dog at såfremt afstanden til bebyggelsen er over 50 % af geneafstanden, så kan kommunen dispensere for geneafstandskravet, såfremt der ikke sker en øget påvirkning. I dette tilfælde gælder at afstanden til enkelt bolig der ikke er overholdt, men afstanden er over 50 % af geneafstanden og dispensationen er derfor mulig. Overskridelse af geneafstanden er kun 6 meter svarende til 3 % af geneafstanden. Dispensationen søges hermed.

Kumulation

I forhold til naboer gælder ligeledes et kumulationsprincip, hvor kravene skærpes såfremt der ligger andre produktioner med en ammoniakemission over 750 kg indenfor en afstand af 100 meter fra enkeltliggende naboer eller 300 meter fra samlet bebyggelse eller byzone.

Der ligger ikke andre produktioner indenfor kumulationsafstandene.

Boligerne på ejendomme med landbrugspligt er ikke omfattet af det generelle beskyttelsesniveau. Dette samme gælder boliger ejet af ansøger.

Gyllebeholdere mm.

Omrøring af gyllebeholder følger de generelle regler.

Der pumpes gylle fra staldene hver uge. Pumpningen foretages indenfor normal arbejdstid hver mandag.

Der pumpes gylle fra Sneum Kirkevej 9 til Sneum Kirkevej 8 3-4 gange hver vinter.

Alle nedløb i gyllebeholderne følger generel lovgivning og er neddykkede.

Vurdering

Der vil ikke være en øget emission af lugt fra produktionen. Så selvom geneafstanden til enkelt bolig er overskredet, så vil der ikke være en øget påvirkningen af områderne med lugt. Og 50 % reglen overholdes. Produktionen overholder bekendtgørelsens lugtgenekrav til byzone og samlet bebyggelse, og dermed vil der ikke være en belastning af de området, udover hvad der kan accepteres.

B.7 Emissioner og genepåvirkninger

Støj

Beskrivelse af støjkluder

Der kan forekomme støjkluder fra:

- Foderanlæg
- Mølleri
- Ventilation
- Transport til og fra ejendommen
- Periodevis støj i forbindelse med markdrift

Driftsperiode for støjkluder

Det tilstræbes, at støjende aktiviteter afholdes i tidsrummet 7-18. Dog med undtagelse af den periodevis markdrift, hvor virksomheden er afhængig af vejret.

Der foregår blanding af foder på ejendommen, herunder formales korn. Mølleri er placeret indendøre og derudover er mølleri bygget ned under gulvniveau og derefter afskærmet. Der er derfor begrænset støj fra anlægget.

Ventilationen er stort set altid i drift, da det er nødvendigt i forhold til indeklimaet i staldene. Ventilationen renholdes for både at reducere elforbruget og for at reducere støj.

For så vidt angår støj fra landbrugsmaskiner vil der dagligt forekomme kørsel, samt jævnlig transporter med lastbil. Herudover vil der forekomme sæsonbetonet kørsel ved gylleudbringning og markarbejde.

Tiltag mod støjkluder

Støj søges generelt dæmpet ved valg af støjsvag teknologi og afskærmning. Endvidere søges al unødigt tomgangskørsel undgået.

Vurdering

Det vurderes at ejendommens samlede støjbidrag, angivet som det ækvivalente, korrigerede støjniveau i dB(A) i punkter 1,5 m over terræn, målt eller beregnet ved nærmeste beboelses opholdsareal, ikke overskrider Miljøstyrelsens vejledende grænseværdier for støj, og den ansøgte drift af ejendommen kan ske uden væsentlig gene for omkringboende.

Rystelser

Virksomhedens bidrag til niveauet for vibrationsniveauet (dB re 10⁻⁶ m/s²) målt som det maksimale KB-vægtede accelerationsniveau med tidsvægtning S må ikke overstige værdierne i Lavfrekvent støj, infralyd og vibrationer i eksternt miljø Orientering fra Miljøstyrelsen, nr. 9 1997,

Anvendelse	Tidspunkt	Vægtet accelerationsniveau L _{aw} i dB
Boliger i boligområder (hele døgnet)	Hele døgnet	75
Boliger i blandet bolig/erhvervsområde	18-7	75
Børneinstitutioner og lignende	I åbningstiden	75
Boliger i blandet bolig/erhvervsområde	7-18	80
Kontorer, undervisningslokaler og lignende	Hele døgnet	80
Erhvervsbebyggelse	Hele døgnet	85
Kontorer og tilsvarende lokaler i erhvervsbebyggelse, hvor der foregår følsomme aktiviteter	Hele døgnet	80

Anvendelse	Tidspunkt	A-vægtet lydtryksniveau (10-160 Hz), dB	G-vægtet lydtryksniveau dB
Beboelsesrum, herunder børneinstitutioner og lignende	18-7	20	85
	7-18	25	85
Kontorer, undervisningslokaler, og lignende støjfølsomme rum	Hele døgnet	30	85
Erhvervsbebyggelse	Hele døgnet	35	90

Brug af maskiner i landbruget kan i nogle tilfælde give anledning til vibrationsgener. Dette vil typisk være rystelser maskinføreren udsættes for, fremfor rystelser der giver gener for det omgivende miljø. Denne type rystelser er en arbejdsmiljøfaktor og vurderingen af dette forhold indgår i arbejdspladsvurderingen (APV) og behandles ikke nærmere her.

Vurdering

I forbindelse med transporter kan der muligvis være vibrationer fra køretøjerne. Dette vil dog ikke være i et omfang der overstiger, hvad der almindeligvis må forventes fra kørsler på landets veje. Der er ingen nabobeboelse beliggende langs indkørslen til ejendommen. Rystelser fra ejendommen eller transporter i forbindelse med driften af denne forventes derfor dog at give gener for omgivelserne, og det vurderes at grænseværdierne overholdes til alle områder nævnt i ovenstående tabeller.

Lys

Lysforhold

Belysning af anlæg: Der vil være vinduer i bygningerne hvorfra der vil være lysudslip.

Lyset i staldene er tændt i forbindelse med fodring af grisene og ophold i staldene.

Forurenings- og genebegrænsende foranstaltninger

Lyset vil udelukkende være tændt på det niveau som enten er foreskrevet af anden lovgivning eller i det omfang det er nødvendigt i forbindelse med ophold i staldene.

Evt. udendørsbelysning vil være tilkoblet bevægelsessensorer eller automatisk slukning.

Vurdering

Det ansøgte projekt vil ikke medføre mere belysning end i nudriften. Det forventes ikke, at ejendommens belysning vil påvirke omgivelserne i negativ retning.

Fluer og skadedyr

Skadedyr

Generel bekæmpelse af skadedyr

Bekæmpelse af skadedyr foretages efter Aarhus Universitet, Institut for Agroøkologi fastsatte retningslinjer.

Fluegener

Kemisk fluebekæmpelse foretages efter Aarhus Universitet, Institut for Agroøkologi.

Rottebekæmpelse

Bekæmpelse af rotter foretages efter Aarhus Universitet, Institut for Agroøkologi retningslinjer.

Desuden følges de forbyggende foranstaltninger, som er fastlagt i Bekendtgørelse om bekæmpelse af rotter mv.

Vurdering

Det vurderes, at der med ovenstående udføres en effektiv og tilfredsstillende flue- og skadedyrsbekæmpelse.

Støv

Den primære støvkilde er støv fra ventilationsanlæg. Der er overbrusning i alle stalde som reducerer støvproduktionen.

Der kan forekomme støv fra kørsel på de omkringliggende arealer og veje ved staldanlæggene, endvidere vil der være en mindre støvgene ved indlæsning af tilskudsfoder. Fodersiloer er monteret med støvcycloner hvilket reducerer støvgenerne.

Forurenings- og genebegrænsende foranstaltninger

Der vil i det daglige være fokus på at minimere støvgener udenfor husdyrbruget, og i forbindelse med færdsel på ikke befæstede veje, vil der være særligt fokus omkring ejendomme beliggende nær ved vejene.

Vurdering

På baggrund af afstanden til de umiddelbare naboer og det faktum at der ikke ligger naboer op ad ikke befæstede veje omkring anlægget, samt husdyrbrugets fokus på minimering af støvgener i forbindelse med foderopbevaring og håndtering samt transporter, vurderes det, at det ansøgte ikke vil medføre væsentlige gener for omgivelserne som følge af støv.

Øvrige emissioner

Udover ovennævnte emissioner vil der være emissioner af NO_x, CO₂ og SO₂. Disse emissioner stammer bl.a. fra afbrændning af fossile brændstoffer til opvarmning og til drift af maskiner. Der vil desuden være svovlforbindelser fra staldene. Det gælder for disse emissioner at udledningerne reguleres af national lovgivning og krav til effektivitet af motorer mm. På landbruget er man

naturligt interesseret i at hjælpe klimaet så meget som muligt og derfor holder man sig orienteret om alternative opvarmning metoder og evt. overgang til eldrevne redskaber.

Vurdering

Det vurderes at man på ejendommen overholder de gældende regler på området.

Transport

Transporter	Før godkendelse	Efter godkendelse
	Antal/ år	Antal/ År
Transport af foder	16	16
Korn	80	80
Transport af smågrise	18	18
Afhentning slagtesvin	52	52
Afhentning af døde dyr	52	52
Udbringning husdyrgødning - gylle	216	216
Affald	26	26
Dieselolie	1	1
Transporter i alt	461	461

Vurdering af transportveje til og fra ejendommen

Alt transport til og fra ejendommen med adgang fra den offentlige vej Sneum Kirkevej. Langs med Sneum Kirkevej findes en del andre beboelser, men der er ingen beboelser umiddelbart ved ejendommens udkørsel.

Der kan forekomme gyllekørsel mm. langs andre veje, hvor der ligger beboelser, og her vil der være opmærksomhed omkring transporten, hvilket omfatter henstillinger til maskinstation om at reducere fart og om at udvise generelt hensyn til naboer.

Størstedelen af transporterne er af gylle, foder og afhentning af dyr. Samlet set forventes der ingen stigning i antallet af transporter med det ansøgt.

Transporterne forventes hovedsageligt at foregå på hverdage inden for normal arbejdstid, dvs. kl. 7-18, men kan til tider foregå i aften- og nattetimerne. Transport til og fra husdyrbruget vil altid foregå ved hensynsfuld kørsel. Derudover tilstræbes, at al tung transport gennemføres på hverdage inden for normal arbejdstid.

I højsæsonen for gyllekørsel kan der køres uden for normal arbejdstid, men dette vil foregå under hensyntagen til naboernes nattesøvn, så kørsel tæt på naboerne så vidt muligt ikke foregår senere end kl. 22 eller tidligere end kl. 7 på hverdage og ikke senere end kl. 23 og tidligere end kl. 8 i weekender og på helligdage.

Vurdering

Ved miljøgodkendelse af husdyrbrug er det muligt at regulere trafik internt på bedriften og ved ind- og udkørsel. Det gælder hvis trafikken giver anledning til gener for naboer tæt på ejendommen, eller f.eks. hvis oversigtsforholdene ved udkørsel til offentlig vej vurderes, at kunne give anledning til farlige situationer for trafikken.

Der kan ikke stilles vilkår til trafik på offentlig vej, som lovligt kan anvendes til kørsel med den type køretøjer, der anvendes til drift af husdyrbrug. Her er det vejmyndighedernes vurdering om der er et generelt problem, som skal tages hånd om. Det kunne f.eks. være vejens bæreevne, der ikke kan holde til særligt tunge køretøjer. Natur- og Miljøklagenævnet har i en tidligere klagesag fastslået: ” Spørgsmål om f.eks. belastning af det lokale vejnet reguleres ikke ved husdyrbrugloven, men af den relevante vejlovgivning, og afgøres af relevante vejmyndigheder. Færdsel på offentlig vej reguleres i øvrigt af færdselsloven og håndhæves af politiet.”

Der er tale om gode til- og frakørselsforhold til ejendommen og det vurderes på den baggrund, at transporter til og fra ejendommen ikke medfører væsentligt gener for de omkringboende.

Egenkontrol

Ansøger har redegjort for følgende egenkontrol:

- Gødningsbeholderne følger reglerne for kontrol minimum hvert 10. år
- En gang årligt udarbejdes ”Gødnings- og husdyrindberetning”,
- Overvågning af vand og strømforbrug
- Dokumentation for fasefodring og anvendelse af fytase
- Miljøledelsessystem
- E-kontrol 4 gange om året

Med ovenstående er der redegjort for, at der er fokus på management og egenkontrol på ejendommen. Ved at registrere og iagttage daglige rutiner og forbrug, kan eventuelle u hensigtsmæssige forhold identificeres og afhjælpes. Det vurderes samlet set at driften af husdyrbruget på adressen inkl. egenkontrol og management lever op til lovens krav. Driften af husdyrbruget forventes derfor samlet set ikke at medføre en væsentlig negativ virkning på miljøet

Risici og håndtering

Brand

Kan opstå som følge af fejl i elinstallationer og medføre risiko for udslip af giftige stoffer. Dette søges undgået ved at vedligeholde el-udstyr og undgå adfærd, der kan beskadige ledninger og elektriske hjælpemidler.

Gylleudslip

Kan forekomme ved påkørsel af gyllebeholder, ved at en gyllebeholder, gyllekanaler eller pumpeledninger er utætte, eller ved at en gylletank kan sprænge.

Kan medføre nedsivning af gylle til grundvand, eller afstrømning af gylle til vandløb efter ekstrem nedbør. Kan desuden give spild i forbindelse med læsning af gyllevogne.

Risiko for gylleudslip forsøges minimeret ved at:

- Der er ryddet op, hvor der arbejdes.
- Medarbejdere får god instruktion.
- Bygninger og maskiner vedligeholdes.

- Der er gode adgangs- og transportveje.
- Gylleanlæg holdes i orden, og pumpning af gylle overvåges
- Børn og fremmede har ikke adgang til betjening af gyllepumper mm.
- Afløb er afblændet så gylle ikke kan løbe i dræn
- Der gennemføres de lovpligtige 5-årskontroller, hvor gylletankene kontrolleres af særligt uddannet personale.

Udslip af miljøskadelige stoffer

Hvor der opstår uheld med risiko for udslip af skadelige stoffer, kontaktes kommunens miljøberedskab. Hvor der er overhængende fare, alarmeres alarmcentralen på telefon 112.

Kemikalier

Forskellige hjælpemidler som rengørings- og desinfektionsmidler til staldrengøring, konserveringsmidler til foderbrug, medicin og andre hjælpestoffer, der kan udgøre en miljørisiko, håndteres og opbevares, så der ikke kan ske en utilsigtet udledning til miljøet.

Pesticider og sprøjteudstyr

Der opbevares ingen pesticider på ejendommen.

Oplag af olie og andre kemikalier

Der findes en udendørs olietank til fyringsolie. Tanken er placeret ved forrummet og anvendes udelukkende til olie til udtørring af stalde i forbindelse med vask.

Samlet vurdering af risikoelementer vedrørende miljøforhold

Det vurderes, at håndteringen af husdyrgødning foregår på en tilfredsstillende måde, og at husdyrbruget samlet set håndterer risikoelementerne korrekt og derfor ikke vil have en negativ påvirkning på miljøet og omgivelserne.

B.8 Affaldsproduktion og ressourceforbrug

Der forventes en affaldsproduktion der er proportionel med virksomhedens størrelse og type.

Affaldshierarkiet, jf. § 6 b i lov om miljøbeskyttelse, iagttages (fremgår af § 35 i husdyrgodkendelsesbekendtgørelsen). Det betyder, at beskrivelsen skal illustrere, hvordan affaldshåndteringen på husdyrbruget lever op til affaldshierarkiet jf. Miljøbeskyttelseslovens § 6 b. Heraf fremgår det at affaldsforebyggelse og -håndtering skal ske i overensstemmelse med følgende affaldshierarki:

- 1) Affaldsforebyggelse.
- 2) Forberedelse med henblik på genbrug.
- 3) Genanvendelse.
- 4) Anden nyttiggørelse.
- 5) Bortskaffelse.

Husdyrbruget skal sortere sit affald og sikre, at mest muligt affald bliver sorteret fra til genbrug, genanvendelse og anden endelig materialenyttiggørelse. Affald som ikke kan genanvendes skal håndteres som forbrændingseget, deponeringseget eller farligt affald i henhold til Esbjerg Kommunes regulativ for erhvervsaffald.

Husdyrbruget skal håndtere sit affald efter reglerne i affaldsbekendtgørelsens og affaldsaktørbekendtgørelsen. Det betyder, at husdyrbruget skal sortere deres erhvervsaffald og

aflevere det til en godkendt affaldsmottager med henblik på genbrug, genanvendelse eller anvendelse til anden endelig materialenyttiggørelse.

Ifølge affaldsbekendtgørelsen defineres erhvervsaffald egnet til materialenyttiggørelse som værende:

- Glasaffald
- Metalaffald
- Plastaffald
- Papiraffald
- Papaffald
- Træaffald
- Genanvendeligt farligt affald, herunder batterier og elektronik
- Genanvendeligt PVC-affald
- Andet affald, der er egnet til materialenyttiggørelse, fx byggeaffald og have-/parkaffald.

Husdyrbruget skal sikre en høj reel genanvendelse af affaldet og skal på anmodning fra kommunen kunne dokumentere, at affaldet bliver leveret til et godkendt affaldshåndteringsanlæg, som sikrer, at de enkelte affaldsfraktioner reelt bliver forberedt med henblik på genbrug eller genanvendt. Dokumentationen kan være fra behandlingsanlægget.

Virksomheder kan aflevere affaldet til:

- Et genanvendelses anlæg eller et anlæg, som forbereder affald til genbrug, der er registreret i Affaldsregistret.
- En indsamlingsvirksomhed, der er registreret i Affaldsregistret.
- En virksomhed, som kan undlade at lade sig registrere efter bekendtgørelse om Affaldsregistret og om godkendelse som indsamlingsvirksomhed.
- Et kommunalt behandlingsanlæg, der er registreret i Affaldsregistret.
- En kommunal genbrugsplads eller en kommunal ordning efter § 11.
- En frivillig tilbagetagingsordning, jf. bekendtgørelse om affald.

Det vurderes, at husdyrbruget kan producere farligt affald, herunder for eksempel:

- Batterier
- Spraydåser
- Kanyler
- Kemikalierester
- Rester af kunstgødning
- Giftrester (også rottegift)
- Medicinrester
- Lysstofrør

Opbevaring af farligt affald kan udgøre en miljørisiko.

Vurdering

Ejendommen er omfattet af § 16 a og er derfor omfattet af miljøministeriets affaldsregulering og Esbjerg Kommunes til enhver tid gældende affaldsregulativ for erhvervsaffald. Husdyrbruget skal derfor også være tilknyttet kommunens ordning for håndtering af farligt affald eller have aftale med en anden godkendt indsamler eller behandlingsanlæg, såfremt der opstår farligt affald på husdyrbruget.

Affaldsmængder

Nedenstående angiver anslåede og forventede mængder af affald årligt.

Fast affald

Affaldstype	Opbevaringssted	Transportør	Modtageanlæg	Mængder pr. år	EAK-kode	ISAG-kode
-------------	-----------------	-------------	--------------	----------------	----------	-----------

Olie- og kemikalieaffald:						
Spildolie	-	-	-	-	13.02.08	06.01
Olietromle	-	-	-	-	15.01.04	56.20
Blyakkumulatorer	-	-	Kommunal modtagestation	ingen	16.06.01	05.99
Tørbatterier – NiCd		-	Kommunal modtagestation	varierende	20.01.33	77.00
Tørbatterier – Kviksølv		-	Kommunal modtagestation	ingen	20.01.33	77.00
Fast affald:						
Tom emballage (papir/pap/plast)	Container	Medbringes til Sneumgårdsvej		500 kg	15.01.01	50.00
Bigbags af PE-plast	Container	Medbringes til Sneumgårdsvej		300 kg	15.01.02	52.00
Lysstofrør og elsparepærer		Medbringes til Sneumgårdsvej	Kommunal modtagestation	100	20.01.21	79.00
Jern og metal	Intet fast	Produkthandler	Produkthandler	500 kg	02.01.10	56.20
Diverse brændbart inkl. tomme medicinglas	Container	Medbringes til Sneumgårdsvej		Varierende mængder	Afhængig af indhold / 15.01.07	19.00
Glas	Intet fast	Egen	Kommunal modtagestation		20.01.02	51.00

Vurdering

Affaldet medbringes til Sneumgårdsvej 2, hvor det der sker en sortering af affaldet i fraktionerne i henhold til affaldshierakiet. Det vurderes at ejendommen lever op til affaldshierakiet og til affaldsregulativerne for Esbjerg Kommune.

Døde dyr

Døde dyr opbevares på en plads på Sneumgårdsvej 2. Døde dyr overdækkes med kadaverkappe indtil de afhentes af destruktionsanstalt, DAKA. Afhentning sker løbende. Animalsk affald opbevares så der ikke opstår uhygiejniske forhold, indtil afhentning til autoriseret destruktionsanstalt.

Kemikalier generelt

Eventuel opbevaring af brugte sprøjter vil ske i kanyleboks og bortskaffes i overensstemmelse med kommunens affaldsregulativ.

Pesticider

Der opbevares ingen pesticider på ejendommen.

Oliekemikalier

Der findes en udendørs olietank til fyringsolie. Tanken er placeret ved forrummet og anvendes udelukkende til olie til udtørring af stalde i forbindelse med vask.

Spildevandsmængde

Spildevandstyper	m ³ /år efter godkendelse	Afledes til	Renseforanstaltning
------------------	--------------------------------------	-------------	---------------------

Rengøringsvand, drikkevandsspild mv.	600 m ³	Gyllebeholder	Ingen
Sanitært spildevand fra beboelse	200 m ³	Off. kloak	
Sanitært spildevand fra stald	100 m ³	Off kloak	

Beskrivelse af spildevandstilledning

600 m³/år spildevand tilledes gyllebeholder med flydende husdyrgødning.

Beskrivelse af spildevandsafledning

Rengøringsvand ledes fra stald til gyllebeholder.

Sanitært spildevand ledes til offentlig kloak.

Tagvandet afledes til dræn.

Energiforbrug

Energi

Type	Forbrug nudrift	Forbrug ansøgt
Elforbrug	135.000 kwh	135.000 kwh
Opvarmning	500	500

Ifølge Håndbog til driftsplanlægning 2015 udgivet af Seges er elforbruget ca. 12,5 kWh pr. slagtesvin. Forbruget for en tilsvarende produktion jf. normtal for 9.800 slagtesvin vil være på ca. 122.000 kWh.

Elforbruget i svinestalden går primært til belysning og drift af teknisk udstyr.

Energibesparende foranstaltninger

Når der i anlægget udskiftes lysarmaturer sikres det, at der vælges mellem de mest energibesparende systemer. F.eks. LED-belysning.

Vurdering

Elforbruget forventes at ligge omkring normforbruget. Forbruget af strøm er meget afhængig af bl.a. driftstiden på ventilationen og variationen omkring normforbruget på plus/minus 10 % vurderes at være normalt.

Vandforbrug

Vand

Type	Forbrug nudrift	Forbrug ansøgt
Årligt forbrug af drikkevand	5.000 m ³	5.000 m ³

Årligt forbrug af vaskevand til vask af stalde	600 m ³	600 m ³
--	--------------------	--------------------

Vandforbruget er vurderet ud fra normtal.

Bedriften forsynes med vand fra offentligt vandværk. Der forventes ingen stigning af vandforbruget i forbindelse med godkendelsen.

Vandbesparende foranstaltninger

Drikkevandsinstallationerne på bedriften efterses og rengøres jævnligt med henblik på at undgå spild.

Eventuelle lækager i systemet identificeres straks og repareres hurtigst muligt.

Vurdering

Vandforbruget forventes at ligge omkring normforbruget. Den seneste opgørelse viser et forbrug på 6500 m³. Der må forventes en vis variation omkring normforbruget. Vandforbruget vurderes at ligge indenfor den acceptable variation i forhold normforbruget.

Reststoffer

Udbringning af husdyrgødning bliver foretaget efter de gældende generelle regler ift. indhold af fosfor, kvælstof og zink. Gyllen vil i øvrigt indeholde vand og fodersplid mm. Disse forhold er der i de generelle regler taget højde for og det vurderes derfor at udbringningen af gylle lever op til disse generelle regler.

Foder

Der anvendes hjemmeblandet tørfoder. Kornet opbevares gastætte kornsiloer og tilskudsfoderet opbevares i siloer i foderladen. Der fodres ad libitum.

Der sikres effektiv fodring gennem foderets sammensætning og løbende foderkontroller, således at fodringen stemmer overens med dyrenes behov. Derudover er sundhedsstyring vigtig for en effektiv produktion med lavest muligt forbrug af foder- og hjælpestoffer. Der anvendes fasefodring på ejendommen, og der tilsættes fytase til foderet. Fytase medfører en bedre optagelse af fosfor fra foderet og dermed mindre fosfor i gyllen.

Der er på bedriften stor opmærksomhed på at minimere anvendelsen af råvarer i produktionen. Der laves således E-kontrol minimum en gang i kvartalet, for derigennem at kunne monitere fodereffektivitet og produktionseffektivitet. Der er fokus på at minimere spild af foderstoffer og på at optimere og minimere indholdet af fosfor og protein i foderstoffer, dog altid med fokus på virksomhedens produktionsresultater og ikke mindst dyrenes velbefindende.

Vurdering

Det vurderes at foderforbrug og tiltag i øvrigt vedr. foder lever op til en produktion af den ansøgte størrelse.

Samlet vurdering af affalds- og ressourceforbrug

Virksomheden er omfattet af Affaldsbekendtgørelsen og Esbjerg Kommunes Affaldsregulativ for erhverv. Virksomheden oplyser, at reglerne efterleves.

Det vil sige, at

- Dagrenovationslignende og forbrændingseget affald skal kildesorteres og bortskaffes til genanvendelse.

- Deponeringseget affald skal frasorteres og opbevares, så vindflugt undgås.
- PVC-affald frasorteres og bortskaffes korrekt.
- Klinisk risikoaffald som kanyler, medicinflasker og lignende opbevares forsvarligt i egnet emballage

Beskyttelse af jord, grundvand og overfladevand:

- Farligt affald opbevares, så det ikke kan løbe til jord, grundvand eller overfladevand og beskyttet mod vejrlig. Tanke er sikret mod påkørsel.
- Eksisterende olietanke er reguleret af olietanksbekendtgørelsen. Nye tanke og/eller sløjfning af tanke skal anmeldes til Esbjerg Kommune.

Det vurderes, at der er redegjort for et vand- og energiforbrug, der står mål med størrelsen af dyreholdet og alderen på staldene. Der er en stigning i ressourceforbruget som følge af godkendelsen.

B.9 Valg af BAT

Gylletanken er overdækket.

	Stalde	Lagre	Total
Samlet BAT krav Kg N/år	3622	135	3758
Faktisk emission Kg N/år	3622	68	3690
Forskel Kg N/år			68
BAT krav overholdt			Ja

Vurdering

Ejendommen lever op til BAT kravene. Der er ikke anvendt teknologi, udover overdækning af gylletank, til reduktion af ammoniakfordampningen, da BAT niveauet for ejendommen er opfyldt.

B.10 Grænseoverskridende virkninger

Det er vurderet, at det udelukkende er produktionens emission af ammoniak der potentielt kan have en grænseoverskridende virkning. Det er dog vurderet at ammoniakemissionen har et niveau og en karakter, hvor hovedparten af emissionen vil påvirke lokalområdet og kun mindre del af emissionen vil bidrage til baggrundsbelastningen i omkringliggende lande. Det er derfor vurderet at produktionen ikke medfører grænseoverskridende virkninger hverken lokalt eller internationalt.

IE-husdyrbrug

Der er tale om et IE-husdyrbrug, da der er over 2000 stipladser til slagtesvin på ejendommen.

C.1 Foranstaltninger ved ophør

I forbindelse med ophør vil der blive truffet de nødvendige foranstaltninger med henblik på at overlevere anlægget i forsvarlig miljømæssig tilstand.

- Den resterende husdyrgødning i kummer og tanke vil blive fjernet
- Fodersiloer/foderrum tømmes og rengøres
- Staldene vil blive rengjort og spildevandet kørt ud på dyrkede arealer i henhold til lovgivningen
- Udtjent inventar og andet metal vil blive leveret til produkthandleren

- Udtjent elektronisk udstyr vil blive leveret til genbrug
- Andet affald vil blive afhændet efter miljølovens forskrifter
- Olietanke tømmes
- Døde dyr fjernes
- Gylletankene vil blive fjernet, når de ikke længere er brugbare for denne eller anden bedrift

C.2 Anvendelse af BAT råvarer, energi, vand og management

Management

Medarbejdere

De ansatte deltager løbende i relevante kurser. Der er udarbejdet APV for arbejdspladsen, opsat førstehjælpskasser og øjenskylloudstyr, og der er konstant værnemidler i form af beskyttelsesbriller, handsker, åndedræts- samt høreværn til rådighed for medarbejderne.

Oplæring

Der er oplæringsprogrammer for ansatte i relation til relevant lovgivning, herunder miljøgodkendelsen, beredskabsplanen, vedligeholdelse af udstyr.

Beredskabsplan

Der er udarbejdet en beredskabsplan, hvori telefonnumrene til kontaktpersoner og offentlige kontaktinstanser i forbindelse med eventuelle uheld er nedskrevet. Beredskabsplanen indeholder forholdsregler i forbindelse med uheld med kemikalier, driftsmateriel, gylle, brand m.v., og er tilgængelig for alle på arbejdspladsen.

Dagligt tilsyn

Ansøger eller dennes ansatte tilser dyr og produktionsanlæg flere gange hver dag. Der udføres små reparationer når det er nødvendigt, Såfremt der er behov for det, bliver der tilkaldt service til driftsanlægget som udføres af kompetent personale.

Mark- gødningsplan

Der bliver hvert år udarbejdet gødningsregnskab af en planteavlskonsulent.

Sprøjtejournal

Der føres sprøjtejournal.

Gødningsbeholderne følger reglerne for kontrol min. hvert 10. år.

Renoveringsplan for driftsudstyr og staldbygninger

Staldene bliver løbende vedligeholdt. Det vurderes staldene har en restlevetid på ca. 20 år.

Samlet BAT indenfor management

Det vurderes, at ejendommen anvender bedst tilgængelig teknik, indenfor følgende managementpunkter:

- Alle medarbejdere deltager løbende i relevante kurser.
- Der bliver udarbejdet en beredskabsplan som hænger tilgængelig for alle medarbejdere.
- Der foretages daglige tilsyn og løbende service og vedligehold på driftsanlæggene.
- Kvalitetskontrol
- Vurdering af tidshorisonten for større renovering af driftsinventar og driftsbygninger.
- Der er indført miljøledelse på ejendommen

Godt landmandskab

- Bedriftens medarbejdere uddannes løbende gennem kurser og efteruddannelse

- Medarbejdere er orienteret om, at ejendommen er miljøgodkendt, og hvilket ansvar der dermed følger. I bedriftens driftsregnskab registreres forbrug af indkøbt foder.
- Affald bortskaffes så vidt muligt til genbrug.
- Der udarbejdes gødningsregnskab på bedriften.
- Rengøring i og omkring siloer og bygninger foretages jævnligt med henblik på at minimere risikoen for lugt, skadedyr samt mindske risikoen for at der opstår uhygiejniske forhold.
- Sætte særlig fokus på dyrevelfærd og fortsat gøre en ekstraordinær indsats over for infektioner, som kan overføres fra dyr til mennesker.
- Tage hensyn til grund- og overfladevand, når driften tilrettelægges.

Rengøring og desinficering

Der er på bedriften stor opmærksomhed på at renholde stalde og omkringliggende arealer. En sideeffekt af godt indeklima er, at staldene lugter mindre end gennemsnittet, samt at ammoniakfordampningen ligeledes er lavere.

Overbrusning i svinestalde

Følger de lovmæssige krav om overbrusningsanlæg eller tilsvarende anordning til regulering af svins kropstemperatur.

Miljøledelsessystem

Der er i februar 2017 offentliggjort BAT konklusioner for husdyrbrug, hvilket medfører at alle IE-brug inden 21. februar 2021 skal have implementeret miljøledelse dog senest ved meddelelse af §16a miljøgodkendelse.

Miljøledelsen skal omfatte:

- 1) formulere en miljøpolitik med afsæt i husdyrbrugets miljøforhold,
- 2) fastsætte miljømål,
- 3) udarbejde handlingsplan for det eller de fastsatte miljømål,
- 4) minimum 1 gang årligt evaluere miljøarbejdet og om nødvendigt foretage justeringer af mål og handlingsplaner og
- 5) minimum 1 gang årligt gennemgå miljøledelsessystemet. Miljøledelse er allerede indført på husdyrbruget.

Se vedhæftede bilag.

BAT energi

Energibesparende foranstaltninger

Belysning:

- Der anvendes så vidt muligt energibesparende belysning.
- Lamper rengøres jævnligt
- Lyset er tændt i forbindelse med fodring og ophold i staldene. Fodring og ophold i staldene sker typisk i perioden 6-20 og i den periode vil lyset være tændt.

Det skal understreges, at tidspunkterne for lys er vejledende og der vil kunne være daglige og sæsonmæssige udsving i varigheden af tændt lys.

Korntørring:

Kornet opbevares i gastætte siloer, så der er ingen energiforbrug til tørring.

Transport:

Køretøjer vedligeholdes og tomgangskørsel undgås. Ansøger har fokus på at minimere antal transporter.

Ventilation:

Der er undertryksventilation i alle stalde. Der er separat frekvens styring i hver sektion som styrer varme/ventilation. Herved sikres de mest optimale forhold for grisene og samtidig sikres også at der bruges mindst mulig energi. Desuden bliver udsugningsenhederne vasket for hvert hold nye grise. Herved reduceres vindmodstanden i aftrækskanalen og der spares store mængder energi.

Styring af ventilationen i staldene er med til at sikre et godt indeklima og samtidigt med til at reducere forbruget af energi til et absolut minimum.

BAT vand

Vandbesparende foranstaltninger

- Anlæggets drikkevandsinstallationer rengøres og efterses jævnligt med henblik på at undgå spild.
- Ansøger bestræber sig på at minimere forbruget af vaskevand.
- Vandforbruget minimeres ved at der bruges drikkenipler over fodertruget. Dermed opsamles det vand, der spildes og der anvendes kun præcist det drikkevand grisene tapper.
- For ikke at bruge mere vand end nødvendigt og samtidig få en effektiv rengøring, anvendes højtryksrensere og iblødsætning, når staldene rengøres.
- Stophaner på vandslanger.
- Der udføres regelmæssig kalibrering af drikkevandsanlægget for at undgå spild.

BAT – råvarer

Der er på bedriften stor opmærksomhed mod at minimere anvendelsen af råvarer i produktionen. Der laves således E-kontrol minimum en gang i kvartalet, for derigennem at kunne monitorere fodereffektivitet og produktionseffektivitet.

Der er fokus på at minimere spild af foderstoffer og på at optimere og minimere indholdet af fosfor og protein i foderstoffer, dog altid med fokus på virksomhedens produktionsresultater og ikke mindst dyrenes velbefindende.

- Foderproduktion og indkøb af foder sker på grundlag af foderplanlægning.
- Daglig regulering af fodertildeling.
- Der udarbejdes foderplaner, evt. i samarbejde med konsulent, og med anvendelse af nyeste viden indenfor svinefodring. Herved optimeres fodringen så unødigt forbrug af råvarer undgås.
- Godt management og sunde dyr.
- Foderanlæg justeres jævnligt, således at udfodret mængde svarer til dyregruppen og unødigt foderspild minimeres.

Samlet BAT-vurdering

Samlet vurderes det at projektet lever op til BAT indenfor punkterne, ammoniak, miljøledelse, management, fodringsstrategi, vand, energi, spildevand, støj, støv, lugt, opbevaring af husdyrgødning, forarbejdning af husdyrgødning og udbringning af husdyrgødning, blandt andet baseret på punkterne i BREF-dokumentet og lovgivningskravene.

Risikoen ved MRSA eller antibiotikaresistens håndteres af generelle veterinærregler i fødevarestyrelsens regi.

I lovgivningen er der faste krav til BAT på ammoniakudledning, som sikrer at husdyrbrug vælger et staldsystem eller en teknologi blandt de bedste tilgængelige, for at begrænse ammoniakudledningen fra husdyrbruget.

De BAT-krav, der stilles til husdyrbrugene, bidrager til, at målet for fald i ammoniakemissionen i DK nås og at den sundhedspåvirkning ammoniak afstedkommer dermed imødegås. Når ammoniakudledningen begrænses, bidrager det også til en generel bedre beskyttelse af ammoniakfølsom natur, da baggrundsbelastninger hertil begrænses.

C.3 Ikke teknisk resume af væsentlige alternativer

For at reducere ammoniakemissionen mest muligt er følgende alternativer undersøgt:

- gylleforsuring
- luftrensning
- gyllekøling

BAT niveauet er overholdt på husdyrbruget og det er vurderet at øvrige alternativer medfører en væsentlig og ikke proportional belastning af bedriftens økonomiske produktionsresultat, og alternativerne er derfor fravalgt.

Miljøkonsekvensrapport

I relation til miljøkonsekvensrapportens krav til oplysninger jf. punkt B henviser til punkter B1-B10 i nærværende afsøgning, og den videre redegørelse i miljøkonsekvensrapporten tager udgangspunkt i ovennævnte oplysninger.

E.1-a Udformning, dimensioner mm.

Ejendommen består af følgende produktionsbygninger:

Materialevalg

	Grund-plan ca.	Bygnings-højde ca.	Tag-hældning	Bygningsmateriale r/farver	Anvendelse
Stald 1	960m ²	6 m	20	Pudsede vægge, gråt tag	Slagtesvin
Stald 2	1100 m ²	7 m	20	Pudsede vægge, gråt tag	Slagtesvin
Gylletank	338 m ²	8 m		Elementer	Gylle

I øvrigt henvises til landskabsvurderingen under punkt B.4.

E.1-b Forventede indvirkning på miljøet

Husdyrbruget forventer ingen væsentligt skadende virkninger på miljøet som følge af produktionen på ejendommen. På ejendommen følger og overholder man generelt dansk lovgivning, men i særdeleshed vurderes at lovgivningen om anvendelsen af gødning herunder husdyrgødningsbekendtgørelsen og husdyrloven i alt sin væsentlighed sikrer miljøet mod utilsigtede virkninger af husdyrproduktionen. De beskrevne krav til dansk landbrug indenfor kvælstofkvoter, fosforregnskab, vurdering af mulige skader på sårbar natur, vurdering af påvirkning af naboer mm. vurderes at forebygge og begrænse den mulige skade som landbrugsproduktionen kan have på miljøet.

Husdyrbrugets forventede potentielle væsentlige indvirkningerne på miljøet vurderes at være:

- påvirkning af vandmiljø
- påvirkning af omkringliggende natur
- påvirkning af naboer

Vandmiljø

Projektet kan potentielt påvirke vandmiljøet, både grundvandsressourcen og ferske vande samt havmiljøet. Det er dog vurderet at de generelle virkemidler som virksomheden skal leve op til jf. anden lovgivning, modvirker de potentielle væsentlige påvirkninger af vandmiljøet. Herunder gælder erhvervets generelle krav til opsamling af overskudskvælstof gennem efterafgrøder, og skærpede krav til fosforoverskud fra bedrifterne.

Kumulation

Produktionen af fødevarer vil altid medføre en påvirkning af miljøet, men i Danmark er der skrappe kvotekrav til anvendelsen af kvælstof til planteavl, således at ikke alle planter tildes den gødning de har brug for. Dette krav, sammen med ovenstående efterafgrøder mm. betyder at der, selv i kumulation med andre ejendommen, må forventes en minimal påvirkning af miljøet.

Natur

Påvirkning af den omkringliggende natur gennem deposition af ammoniak kan i visse tilfælde medføre en væsentlig påvirkning af naturen. Der er dog opstillet en række krav og kriterier for hvornår en påvirkning er væsentlig, og bedriften overholder disse krav til alle særligt sårbare naturkategorier i området. Det er derfor vurderet at produktionen ikke medfører en væsentlig påvirkning af naturen i området.

I relation til bilag IV dyre- og plantearter vurderes bekendtgørelsens afskæringskriterier i alt sin væsentlighed at reducere påvirkningen af sådanne arter til et absolut minimum, og at disse arter derfor ikke påvirkes negativt af produktionen.

Kumulation

Bedriftens påvirkning af særlig sårbar natur er vurderet i forhold til kumulation med øvrige bedrifter i nærområdet. I relation til særlig sårbar natur er der skærpede krav til bedriftens tilladte påvirkning af et særligt sårbart område, såfremt der ligger andre bedrifter i nærheden af den sårbare natur.

Der er andre bedrifter indenfor en afstand der medfører kumulationen, og kumulationen er derfor vurderet, men har ikke ført til ændringer i konklusionerne.

Naboer/lugt

Alle husdyrproduktioner medfører en emission af lugt, støj, støv og lys. Disse emissioner spredes omkring bedriften afhængig af vind, højde på afkast, hastighed på luften i ventilator og temperatur. I relation til lugt vurderes denne spredning omkring ejendommen i husdyrgodkendelse.dk, hvor i forvejen fastsatte afskæringskriterier i forhold til enkeltliggende naboer, samlet bebyggelse og byzone/sommerhusområde skal overholdes. Bedriften overholder ikke disse afskæringskriterier i forhold til enkelt nabo. Husdyrbruget udvides ikke og derfor er der ikke mere lugt fra husdyrbruget, og der er derfor søgt dispensation i henhold til den såkaldte 50 % regel.

Kumulation

I forhold til naboer gælder ligeledes et kumulationsprincip, hvor kravene skærpes såfremt der ligger andre produktioner med en ammoniakemission over 750 kg indenfor en afstand af 100 meter fra enkeltliggende naboer eller 300 meter fra samlet bebyggelse eller byzone.

Der er ikke andre produktioner beliggende indenfor ovennævnte afstande.

E.1-c Risiko for ulykker mm.

Risici og håndtering

Brand

Kan opstå som følge af fejl i elinstallationer og medføre risiko for udslip af giftige stoffer. Dette søges undgået ved at vedligeholde el-udstyr og undgå adfærd, der kan beskadige ledninger og elektriske hjælpemidler.

Gylleudslip

Kan forekomme ved påkørsel af gyllebeholder, ved at en gyllebeholder, gyllekanaler eller pumpeledninger er utætte, eller ved at en gylletank kan sprænge.

Kan medføre nedsivning af gylle til grundvand, eller afstrømning af gylle til vandløb efter ekstrem nedbør. Kan desuden give spild i forbindelse med læsning af gyllevogne.

Risiko for gylleudslip forsøges minimeret ved at:

- Der er ryddet op, hvor der arbejdes.
- Medarbejdere får god instruktion.

- Bygninger og maskiner vedligeholdes.
- Der er gode adgangs- og transportveje.
- Gylleanlæg holdes i orden, og pumpning af gylle overvåges
- Børn og fremmede har ikke adgang til betjening af gyllepumper mm.
- Afløb er afblændet så gylle ikke kan løbe i dræn
- Der gennemføres de lovpligtige 10-årskontroller, hvor gylletankene kontrolleres af særligt uddannet personale.

Udslip af miljøskadelige stoffer

Hvor der opstår uheld med risiko for udslip af skadelige stoffer, kontaktes kommunens miljøberedskab. Hvor der er overhængende fare alarmeres alarmcentralen på telefon 112.

Kemikalier

Forskellige hjælpemidler som rengørings- og desinfektionsmidler til staldrengøring, konserveringsmidler til foderbrug, medicin og andre hjælpestoffer, der kan udgøre en miljørisiko, håndteres og opbevares, så der ikke kan ske en utilsigtet udledning til miljøet.

Pesticider og sprøjteudstyr

Der opbevares ingen pesticider på ejendommen.

Oplag af olie og andre kemikalier

Der findes en udendørs olietank til fyringsolie. Tanken er placeret ved forrummet og anvendes udelukkende til olie til udtørring af stalde i forbindelse med vask.

Samlet vurdering af risikoelementer vedrørende miljøforhold

Det vurderes, at håndteringen af husdyrgødning foregår på en tilfredsstillende måde, og at husdyrbruget samlet set håndterer risikoelementerne korrekt og derfor ikke vil have en negativ påvirkning på miljøet og omgivelserne.

Beskrivelse af risikominimering

Gyllebeholderen er etableret således at bund og vægge er tætte, og den kan modstå mekaniske, termiske og kemiske påvirkninger. Gyllebeholderne tømmes regelmæssigt af hensyn til vedligeholdelse og inspektion.

Gyllevognene vil fyldes med sugestuds. Herved elimineres mulighederne for gyllesplid i forbindelse med pumpefejl og påfyldning af gyllevogn. Anvendelse af sugestuds betragtes som den mest miljøforsvarlige måde at fylde gyllevognen.

Endvidere bemærkes, at anlægget er under dagligt opsyn. Alle medarbejdere vil desuden blive instrueret i forholdsregler i tilfælde af uheld.

E.1-d Væsentlige alternativer

Husdyrbruget har i forbindelse med godkendelsen vurderet på alternativer indenfor ammoniakreduktion og lugtreduktion. Produktionen lever op til Miljøstyrelsens fastsatte afskæringskriterier for lugt og ammoniak, herunder det vejledende BAT niveau for ammoniak. Det er derfor vurderet at investering i yderligere emissionsreducerende teknologi som luftrensning, gyllekøling eller forsuring ikke vil være et proportionalt tiltag, og disse er derfor udeladt.

E.2 Ikke teknisk resume

I dette afsnit er der nævnt de væsentligste foranstaltninger for at begrænse det ansøgte projekts virkninger på miljøet. I alle de foregående afsnit, vil man kunne læse yderligere om de anvendte foranstaltninger og vurderingerne heraf.

- Ejendommen er beliggende i område uden særlige landskabelige interesser.
- Der udarbejdes mark-/gødningsplan for ejendommens jordtilliggende, hvorved fosfor- og nitratudvaskning minimeres.
- Spildevandsledningerne, herunder tagvand, overfladevand og sanitært spildevand er adskilt fra hinanden efter gældende regler, for at undgå en forurening af overflade- og grundvand.
- Der foretages forskellige egenkontroller, for at bl.a. at følge produktionen, forbrug af fx foder, el og vand m.m.
- Der er udarbejdet en beredskabsplan for ejendommen.

E.3 Kompetente ekspert

Miljøkonsekvensrapporten er udarbejdet af Cand.scient Jakob Altenborg fra Miljø & Natur Landbrugsrådgivning.

F.1-a Husdyrbrugets placering

Der henvises til punkt B.4

F.1-b Fysiske karakteristika

Der henvises til punkt E.1-a

F.1-c Energibehov og forbrug

Der henvises til punkt B.8

F.1-d Reststoffer og emissioner

Der henvises til punkterne B.5 for ammoniak, B.6 for lugt, B.7 for Støj, rystelser og støv og B.8 for affald

F.2 Rimelige alternativer

Der sker ingen ændringen på ejendommen. Eneste alternativ er derfor referencescenariet.

Der er ligeledes vurderet på alternativer til ammoniakreduktion. Det er overvejes at anvende gyllekøling, forsuring og luftrensning, men idet produktionen overholder de generelle BAT krav uden yderligere teknologi er teknologierne fravalgt.

F.3 Referencescenarie

Referencescenariet i den ansøgte produktion vurderes at være den eksisterende produktion. En statisk tilstand er oftest ikke et udtryk for noget positivt, da der er ensbetydende med at hjulene er gået i stå. Dette er også tilfældet i landbruget. Det er derfor uundgåeligt, at landbruget hele tiden ændres i takt med omgivelserne.

I alle virksomheder er der løbende krav til at tilpasse og optimere driften efter markedsforholdene. Inden for landbrugserhvervet er det en realitet, at landmanden står over for faldende afregningspriser i forhold til inflationen samtidigt med, at omkostningerne stiger. Der skal således produceres et stadig stigende antal enheder for at overleve økonomisk. Derfor vil det være uundgåeligt, at produktionen løbende skal optimeres og udvides. Hvis produktionen ikke

optimeres, smuldrer det økonomiske grundlag for virksomheden. Et konstant produktionsniveau er reelt en begyndende afvikling af produktionen med de personlige og samfundsmæssige konsekvenser, det giver.

F.4

Generelt gælder for alle nedenstående forhold at det vurderes at husdyrbrugets påvirkning hovedsageligt er begrænset til lokalområdet, dog undtagen klimagasser. Projektets direkte indvirkninger er beskrevet, og der vurderes ikke at være væsentlige sekundære eller langsigtede virkninger. Det er vurderet at de miljøbeskyttelsesmål der er vedtaget i Danmark og EU er implementeret i den gældende lovgivning for området, og at der i den kontekst ligeledes er foretaget vurderinger af effekten af de enkelte påvirkninger både lokalt og internationalt.

Befolkningen og menneskers sundhed

Der er ingen forventning om at husdyrbruget vil påvirke befolkningen eller menneskers sundhed. Husdyrbruget er placeret med rimelig afstand til tættere befolkede områder og den potentielle påvirkning af sundheden vurderes at være begrænset til de nærmeste omgivelser omkring husdyrbruget. Ifølge Miljøstyrelsens vurdering af luftforureningens påvirkning af mennesker og miljø, er der ikke angivet en direkte effekt at luftforureningen fra husdyrbrug på menneskers sundhed.

Biodiversiteten

Biodiversiteten kan potentielt påvirkes af husdyrbrugets emission af ammoniak. Miljøstyrelsen har fastlagt en række faste definerede naturkategorier som er oplyst i punkt B.5. Her fremgår ligeledes naturkategoriernes sårbarhed for ammoniak. Det vurderes derfor at så længe sårbarhederne i forhold til ammoniak overholdes vil der ikke være en påvirkning af biodiversiteten fra husdyrbruget.

Jordarealer og jordbund

Husdyrbrugets produktion foregår i lukkede systemer (stalde) og der vil derfor ikke være en løbende påvirkning af jordbunden eller jordarealet. I forbindelse med anlægsfasen har der været en påvirkning helt lokalt, men denne påvirkning vurderes ikke at have en væsentlig påvirkning på miljøet.

Vand

Husdyrbrugets produktion foregår i lukkede systemer (stalde) og der vil derfor ikke være en påvirkning af vandressourcerne som følge af husdyrbrugets placering eller drift.

Luft og Klima

Luften påvirkes med udledning af ammoniak og lugt. Disse faktorer kan have en ikke uvæsentlig lokal påvirkning, men udover nærområdet (300 m radius) vurderes påvirkningerne at være af underordnet karakter.

I relation til emission af klimagasser har det ikke været muligt at finde empiriske data der gør det muligt direkte at kvantificere effekten af det enkelte husdyrbrug. Men ifølge Mette Hjort Mikkelsen et al kommer 20 % af udledningen af klimagasser til atmosfæren i Danmark fra husdyrproduktionen. Det er derfor en ikke uvæsentlig mængde klimagasser der udledes fra husdyrproduktionen.

Det har ikke været muligt at finde kilder, der gør det muligt at sammenligne emissionen af drivhusgasser fra dansk husdyrproduktion med husdyrproduktion i f.eks. Østersølandene. Denne sammenligning vurderes at være relevant i forhold til at den samlede produktion af fødevarer ikke kan forventes at falde i de kommende år, som følge af befolkningstilvæksten. Derfor, for at kunne vurdere effekten af en reduktion af klimagasser i dansk husdyrproduktion, vil det være nødvendigt at vurdere hvad evt. store krav til reduktion af klimagasser, vil betyde af udflytning af

husdyrproduktion til lande med mindre skrappe miljøkrav end de danske. Atmosfæren er ligeglad om klimagaserne kommer fra Danmark eller fra Polen.

Samlet vurderes husdyrbruget ikke at påvirke klimaet mere end et tilsvarende husdyrbrug i Danmark, og det vurderes at yderligere indgreb i forhold til klimaet, bør være gennem generel regulering.

Kulturarv og landskab

Husdyrproduktionen er beliggende i et område uden særlige landskabelige værdier og udenfor kulturarv.

I forhold til landskabsvurderingerne henvises der til afsnit B.4 hvor placeringen er vurderet i forhold til landskabet og kommuneplanens retningslinjer.

Det vurderes at der ikke vil være en væsentlig påvirkning af disse forhold.

F.5-a Anlæggelse og tilstedeværelse af husdyrbruget

Der er ingen anlægsfase eller udvidelse af husdyrbruget.

Tilstedeværelsen af husdyrbruget vil påvirke næromgivelserne med ammoniak, lugt, støj og støv. Disse forhold er behandlet under punkt B.5, B.6 og B.7. Samlet set vurderes tilstedeværelsen, ud fra objektive kriterier opstillet af Miljøstyrelsen i Husdyrgodkendelsesbekendtgørelsen, ikke at føre til en væsentlig påvirkning af området.

F.5-b Brugen af naturressourcer

Brugen af naturressourcer begrænser sig til vandforbrug til drikkevand. Der er indført miljøledelse på husdyrbruget og som en naturlig del heraf sker der en løbende monitoring af vandforbruget. Vandressourcen er i øvrigt ikke begrænset i området. Det vurderes derfor at der ikke vil være en påvirkning af vandressourcen.

F.5-c Emission af forurenende stoffer

Emission af ammoniak og lugt vurderes at være den væsentligste kilde til påvirkning af miljøet fra husdyrbruget. Begge forhold er vurderet i afsnit B.5 og B.6 og nærværende miljøkonsekvensrapport giver ikke anledning til andre vurderinger og konklusioner.

Forhold som støj og vibrationer mm. er behandlet og vurderet i afsnit B.7 Nærværende miljøkonsekvensrapport giver ikke anledning til andre vurderinger og konklusioner.

Bortskaffelsen af og genanvendelsen af affald er behandlet i afsnit B.8 og nærværende miljøkonsekvensrapport giver ikke anledning til andre vurderinger og konklusioner

F.5-d Faren for sundhed, kulturarv og miljø

I henhold til afsnit E.1-c og afsnit F.4, vurderes faren for menneskers sundhed, kulturarv og miljøet som værende ikke væsentlig.

F.5-e Kumulation

Under punkt B.5 er kumulationen i relation til særlig sårbar natur i nærheden af husdyrbruget vurderet. Det forventes ikke at projektet medfører en påvirkning af de nærmeste særligt sårbare områder.

F.5-f Indvirkning på klimaet

Husdyrbrug påvirker atmosfæren med udledning af særligt klimagasserne metan og lattergas (Sven g. Sommer et al, 2007). I henhold til Mette Hjort Mikkelsen et al udgør drivhusgasserne fra husdyrbrug ca. 20 % af den samlede udledning af drivhusgasser fra Danmark. Det har ikke umiddelbart været muligt at finde empiriske tal der gør det muligt at kvantificere den specifikke udledning fra husdyrbruget. Det vurderes dog heller ikke som relevant idet vurderingen af effekten alligevel skal foretaget i kumulation med øvrige emissioner af drivhusgasser, herunder den samlede udledning i Danmark. I forhold til den samlede udledning af drivhusgasser i Danmark er den ansøgte produktion og dermed emission ubetydelig, og det vurderes derfor at det ansøgte projekt i sig selv ikke vil medføre en væsentlig påvirkning af miljøet i forhold til udledningen af klimagasser, men det kan ikke udelukkes at projektet i kumulation med den øvrige udledning af drivhusgasser i Danmark og resten af verden, kan medføre en negativ påvirkning af klimaet. Det vurderes dog ikke som en rimelig udfordring at løse denne problematik i en konkret miljøgodkendelse.

F.5-g Anvendte teknologier

Der anvendes overdækning af gyllebeholder for at reducere ammoniakfordampningen fra ejendommen.

F.6 Metoder eller beviser

Der er ikke identificeret væsentlige virkninger på miljøet og der er derfor ikke anvendt metoder eller beviser til at forudberegne virkningerne.

F.7 Påtænkte foranstaltninger

Der er ingen påtænkte foranstaltninger til at forebygge eller begrænse miljøpåvirkningerne, idet der ikke er identificeret væsentlige virkninger på miljøet som følge af den ansøgte husdyrproduktion.

F.8 Større ulykker og katastrofer

Der er udarbejdet en beredskabsplan i henhold til Rådets direktiv 2012/18/EU. I beredskabsplanen er de væsentligste risikofaktorer beskrevet og forholdsregler i tilfælde af uheld er beskrevet.

Den største risiko for større skade på miljøet vurderes at være brud på gylletank. I den forbindelse vil en større mængde gylle kunne forurene vandmiljøet. Derfor er der i beredskabsplanen beskrevet hvordan der skal foretages opdæmninger. Risikoen for brud på gyllebeholder vurderes at være meget lille. Gyllebeholderne kontrolleres således hvert 10. år for holdbarhed og stand, og der foretages årlig inspektion af ejer der kan være med til at sikre at evt. brud bliver identificeret inden et egentligt kollaps af tanken.

F.9 Ikke teknisk resume

Miljøkonsekvensrapportens afsnit F har til formål at identificere forhold på husdyrbruget som kan medføre en væsentlig skadelig virkning på miljøet. I afsnittet er gennemgået effekten af:

- Ammoniak
- Lugt
- Klimagasser
- Støv
- Støj
- Menneskers sundhed
- Naturressourcer
- Vibrationer
- Affald

Der er ikke identificeret forhold på husdyrbruget som kan medføre en væsentlig virkning på miljøet.

F.10 Referenceliste

Miljøstyrelsens hjemmeside - Luftforureningens påvirkning af mennesker og miljø

Mette Hjorth Mikkelsen, Rikke Albrechtsen, Ole-Kenneth Nielsen og Steen Gyldenkærne – debat indlæg i Altinget.dk: Forskere: Reduktion i drivhusgasser fra landbruget er "tæt knyttet til husdyr-produktion"

Sven G. Sommer et al. Aktuel videnskab 5, 2007: Drivhusgasser og husdyrproduktion

Appendix 1

Stald 1

16 stier a $2,05 \cdot 6,55 = 215$

28 stier a $1,9 \cdot 6,55 = 349$

6 stier a $2,4 \cdot 7,05 = 102$

6 stier a $2,4 \cdot 5,95 = 86$

I alt 752 m^2

Der fratrækkes $0,2 \text{ m}^2$ fodertrug pr sti, svarende til to foderautomater

$56 \text{ stier} \cdot 0,2 \text{ m}^2 = 11,4 \text{ m}^2$

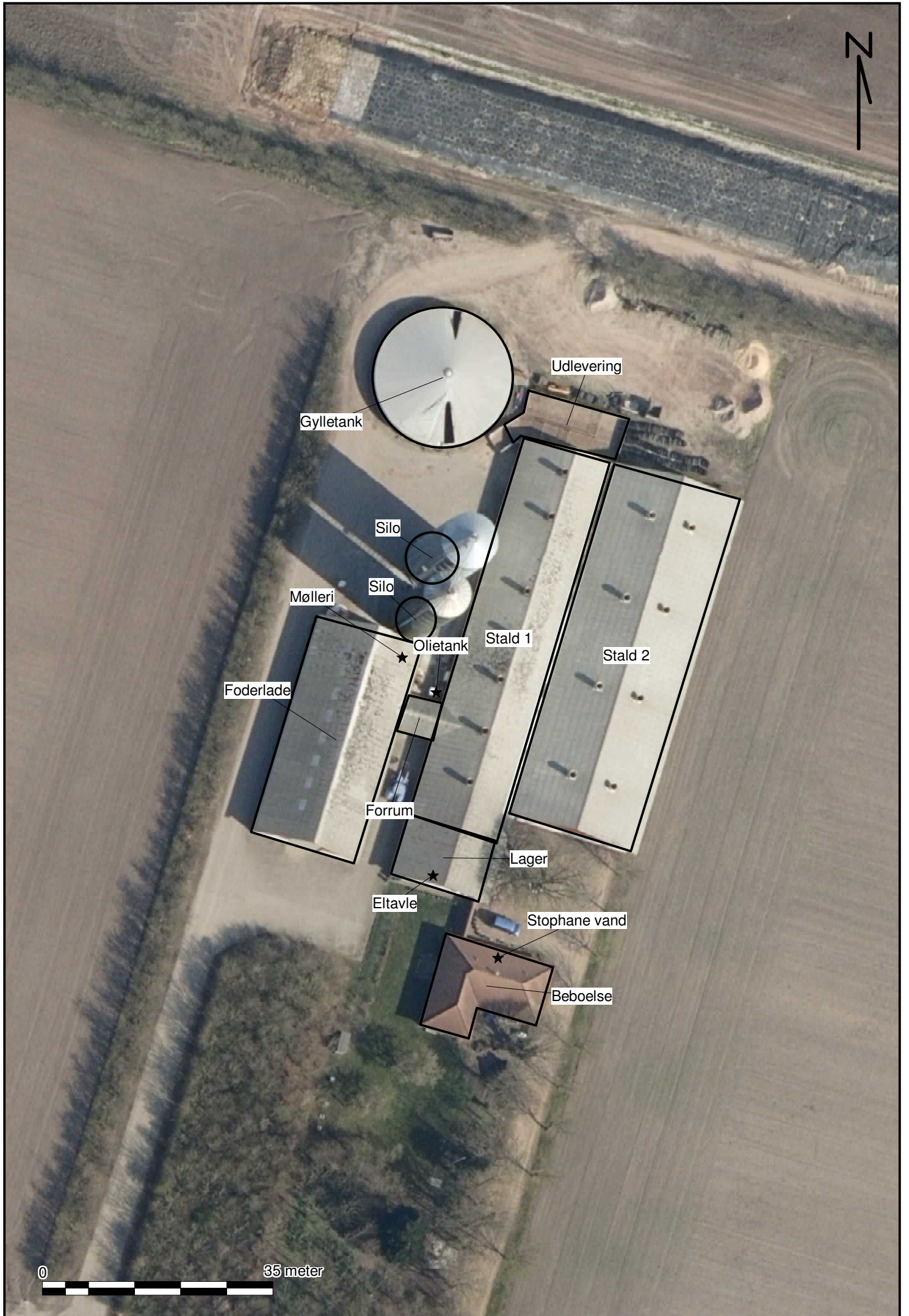
Produktionsareal : $752 - 11,4 = 741 \text{ m}^2$

Stald 2

4 sektioner a 16 stier a $2,1 \cdot 6,3 = 847 \text{ m}^2$

Der fratrækkes $0,2 \text{ m}^2$ fodertrug pr sti, svarende til to foderautomater

Produktionsareal : $847 - 12,8 \text{ m}^2 = 834 \text{ m}^2$



Gylletank

Udlevering

Silo

Silo

Mølleri

Olietank

Stald 1

Stald 2

Foderlade

Forrum

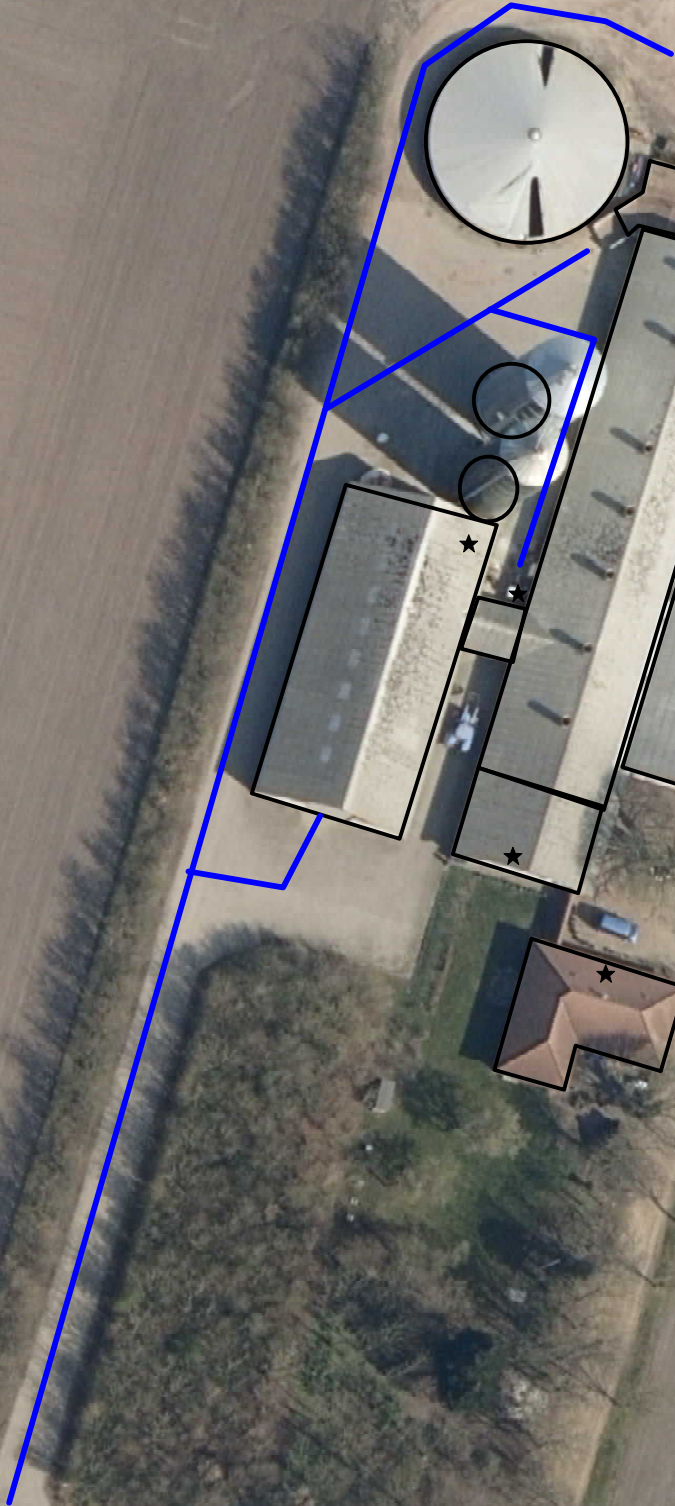
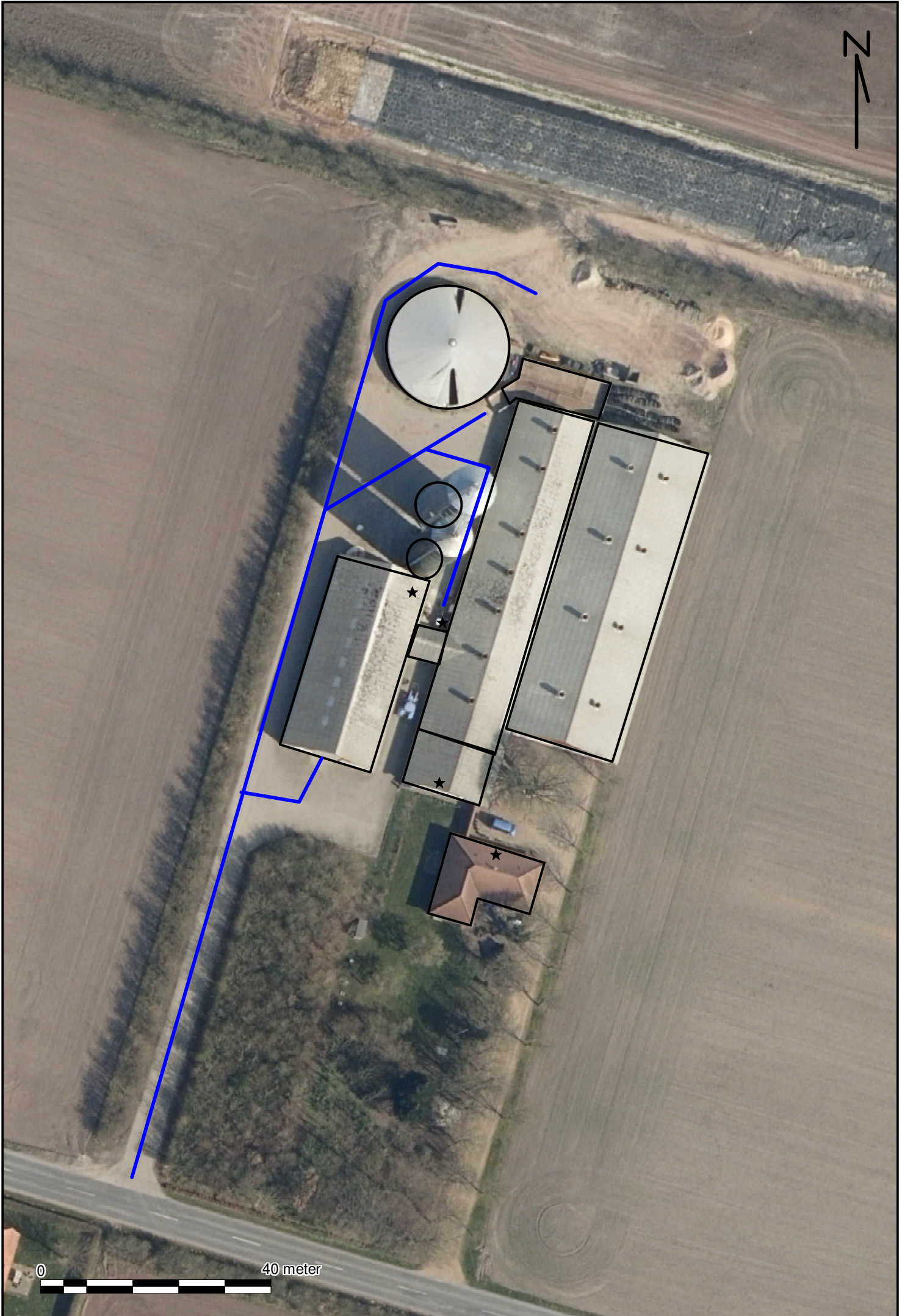
Lager

Eltavle

Stophane vand

Beboelse

0 35 meter



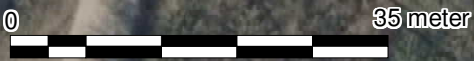
0 40 meter



Pumpeledning til
nr 8

Gylle

Tagvand





Byzone

Enkelt nabo

Samlet bebyggelse

0 500 meter



Miljøledelse

Jacob Ulv Christensen

Sneum Kirkevej 9
6731 Tjæreborg

Miljøpolitik

Dette er den overordnede miljøpolitik for bedriften

- ✓ Vi opfylder alle lovkrav og sikkerhedsforskrifter på miljøområdet.
- ✓ Vi reviderer politikker og mål en gang årligt.
- ✓ Vi vedligeholder et miljøledelsessystem, som til en hver tid modsvarer de krav, der stilles i branchen.
- ✓ Vi sikrer, at medarbejdere er informeret omkring vor miljøpræstationer.
- ✓ Vi vil reducere miljøbelastningen ved aktiviteter under hensyntagen til tekniske, økonomiske og forretningsmæssige rammer.
- ✓ Vi ønsker løbende at reducere miljøbelastningen fra landbruget.

Gem alle registreringer i mindst 5 år. De skal forevises ved miljøtilsyn!

Miljøledelsessystem

I år har jeg valgt at gøre en indsats for:
Elforbruget

Mit mål er at:

Reducere elforbruget, særlig opmærksom på hvilke
elforbrugende processer der kan optimeres

Hvad vil jeg gøre for at nå målet:

Have ekstra opmærksomhed hvilke processer der kan optimeres
på

Årstal 2022

Hvad er status inden start
135.000 kwh

Hvad er status efter indsats:

Effekt af indsats:

Gem alle registreringer i mindst 5 år. De skal forevises ved miljøtilsyn!

Eksempler på steder, hvor du kan spare:

Råvarer: Foder, Rengøringsmidler, Andre hjælpestoffer, Effektivitet, Sprøjtemidler

Vand: Drikkevandsspild, Vaskevand.

Affald: Nedbringe mængden, Sortering, Genanvendelse.

Energi: Lys, Ventilation Varmelamper, Fyring, Varmekilde, Isolering Varmefordeling, Genvinding, Brændstof, Dæktype, Reduceret kørsel, Udskiftning af materiel.

Når du minimum 1 gang årligt gennemgår og evaluerer miljøarbejdet/ miljøledelsessystemet og om nødvendigt foretager justeringer af mål og handlingsplaner - så har du mulighed for at opnå en bedre score ved miljøtilsyn.

Bekendtgørelse om tilladelse og godkendelse m.v. af husdyrbrug

§ 42. IE-husdyrbrug skal have et miljøledelsessystem, der opfylder betingelserne i stk. 2.

Stk. 2. Den, der er ansvarlig for driften af husdyrbruget, skal gennemføre og overholde et miljøledelsessystem, herunder

- 1) formulere en miljøpolitik med afsæt i husdyrbrugets miljøforhold,
- 2) fastsætte miljømål,
- 3) udarbejde handlingsplan for det eller de fastsatte miljømål,
- 4) minimum 1 gang årligt evaluere miljøarbejdet og om nødvendigt foretage justeringer af mål og handlingsplaner og
- 5) minimum 1 gang årligt gennemgå miljøledelsessystemet.

Stk. 3. De i stk. 2, nr. 1-5, nævnte krav skal kunne dokumenteres enten i form af opbevaring af dokumenter eller ved anden dokumentation, herunder f.eks. i digital form.

Gem alle registreringer i mindst 5 år. De skal forevises ved miljøtilsyn!

Registrering og dokumentation

Dato	Vand	El	Varme	Foderforbrug

Gem alle registreringer i mindst 5 år. De skal forevises ved miljøtilsyn!

Registrering og dokumentation

Dato	Overdækning			

Gem alle registreringer i mindst 5 år. De skal forevises ved miljøtilsyn!

Indhold

2 INDLEDNING TIL OG FORMÅL MED BEREDSKABSPLANEN	2
3 SELVE BEREDSKABSPLANEN.....	3
3.1 KORTMATERIALE	3
3.2 TELEFONNUMRE.....	4
3.3 BRAND- OG EVAKUERINGSINSTRUKS.....	5
3.4 INSTRUKS VED OVERLØB AF GYLLE	6
3.5 INSTRUKS VED KEMIKALIE- ELLER OLIESPILD.....	7
3.6 STOPHANER OG HOVEDAFBRYDERE.....	8
3.7 INSTRUKS VED STRØMSVIGT	8
3.8 BILAG A. "KORT OVER EJENDOMMEN"	9

Ved store uheld ring altid 1-1-2! Ved mindre uheld ring til miljømyndighederne. **Er du i tvivl ring 1-1-2.** Efter brand mm. tag kontakt med miljømyndighederne med hensyn til genopbygning af stald mm.

2 INDLEDNING TIL OG FORMÅL MED BEREDSKABSPLANEN

Beredskabsplan er udarbejdet som en del af ejendommens miljøgodkendelse med det formål at håndtere pludseligt opståede situationer og uheld, der kan få konsekvenser for det omgivne miljø. Beredskabsplanen skal være kendt af gårdens ansatte og bør udleveres til indsatsleder og miljømyndighed i forbindelse med uheld, forureninger, brand, mm. Beredskabsplanen skal revideres og kontrolleres mindst én gang om året og skal være let tilgængelig og synlig. Beredskabsplanen findes skal være tilgængelig i teknikrummet i stalden. Kopi af beredskabsplanen skal yderligere være tilgængelig på kontoret. Beredskabsplanen er udarbejdet af Miljø & Natur ud fra de angivne retningslinjer, der er angivet i forbindelse med miljøgodkendelse af husdyrbrug.

3 SELVE BEREDSKABSPLANEN

3.1 KORTMATERIALE

Bagerst er der et oversigtskort over ejendommen, der angiver:

- Dieseltanke og olietanke (overjordiske og nedgravede)
- Drænbrønde / regnvandsbrønd / afløb
- Afbrydere til diverse pumper, anlæg, strømafbryder m.v.

3.2 TELEFONNUMRE

Kontakt	Telefonnummer
Jacob tlf	75 45 77 34
Miljømyndighed kontaktes på telefon dag	76 16 16 16
Falck kontaktes på telefon dag eller nat	112
Brandvæsen kontaktes på telefon dag og nat	112
Lægevagt kontaktes på telefon dag eller nat	70 11 07 07
Dyrlæge kontaktes på telefon dag eller nat	29 72 19 19
Elektriker kontaktes på telefon dag eller nat	30 23 04 91
VVS kontaktes på telefon dag eller nat	24 23 69 58

3.3 BRAND- OG EVAKUERINGSINSTRUKS

Ved brand der ikke kan slukkes ved egen hjælp tilkald brandvæsenet - RING 112 – oplys:

- Navn, adresse og telefonnummer der ringes fra
- Hvad er der sket og at det er en gårdbrand
- Er der tilskadekomne? I givet fald hvor mange?
- Er dyrene kommet ud? I givet fald dyreart og antal der evt. er fanget

Kontakt herefter ejer på tlf. **75 45 77 34**

Iværksæt rednings- og slukningsarbejde hvis det er muligt og forsvarligt, herunder i særdeleshed fjernelse og evakuering af dyr, olie, trykflasker, gødning og kemikalier.

Slukningsmateriel er placeret i alle driftsbygninger.

Hvis det ikke er muligt at slukke branden – forsøg at begrænse branden den ved lukning af døre og vinduer.

Modtag brandvæsenet og udlever denne mappe sammen med kortmaterialet.

Oplys endvidere:

- Evt. tilskadekomne eller dyr der ikke er reddet i sikkerhed
- Hvor det brænder
- Brandens omfang
- Hvor der er adgangsveje
- På ejendommen findes der følgende materiel, som evt. kan anvendes for at afhjælpe situationen:
 - Brandslukkere i alle bygningsafsnit

3.4 INSTRUKS VED OVERLØB AF GYLLE

Ved større overløb af gylle eller ved brud på gylletanken - RING 112 og oplys:

- Navn, adressen og telefonnummer der ringes fra
- Hvad der er sket og hvor meget der er løbet ud
- Om der er risiko for forurening af vandløb, eller drikkevandsboring
- Ved mindre spild kontaktes kun miljømyndighederne
- Særlig opmærksomhed skal gives til tagnedløb der løber i kanal vest for ejendommen
- Kontakt ejeren, på tlf. **75 45 77 34**
- Kontakt miljømyndighederne ved tlf. **76 16 16 16**
- Modtag brandvæsenet/miljømyndighederne og udlever denne mappe med sammen med kortmaterialet
- På ejendommen findes der følgende materiel, som evt. kan anvendes for at afhjælpe situationen:
 - Traktor i maskinhus
- Der skal være særlig opmærksomhed på vandløbet øst for ejendommen.

3.5 INSTRUKS VED KEMIKALIE- ELLER OLIESPILD

Ved større overløb af kemikalier og olie - RING 112 og oplys:

- Navn, adressen og telefonnummer der ringes fra
- Hvad der er sket, hvad og hvor meget der er løbet ud
- Om der er risiko for forurening af vandløb eller drikkevand
- Ved mindre spild kontaktes kun miljømyndighederne
- Kontakt ejeren på tlf. **75 45 77 34**
- Kontakt miljømyndighederne ved tlf. **76 16 16 16**
- På ejendommen findes der følgende materiel, som evt. kan anvendes for at afhjælpe situationen:
 - Savsmuld til opsugning af væsker ved olietank

3.6 STOPHANER OG HOVEDAFBRYDERE

Afbrydere til diverse pumper, anlæg, strømafbruder m.v. er noteret på kortet over ejendommen.

- Hovedhane til vand sidder i beboelsen
- Hovedafbryder el sidder i lager syd for stald 1
- Nye amperesikringer opbevares ved eltavlen

3.7 INSTRUKS VED STRØMSVIGT

- Vurder om dyr vil lide under træk fra nødopluk eller varme.
- Tjek alle stalde og se, om nødoplukket er åben.
- Kontroller at der ikke sker forurening som følge af manglende strøm til pumper ol.
- Ved strømsvigt på over ca. 2 timer, anvendes nødstrøms generatoren og der ringes og forhøres om varigheden af udfaldet.

3.8 BILAG A. "KORT OVER EJENDOMMEN"



3.9 AFLØBSPLAN

