



MILJØTILLADELSE



**Husdyrbruget
Gammel Vråvej 67
9382 Tylstrup**



Dato for tilladelsen:	11. august 2020
Husdyrbruget:	Gammel Vråvej 67
CHR-nr.	32552
CVR-nr:	18789434
Matr. nr., ejerlav	15ao Tylstrup By, Ajstrup m.fl.
Husdyrbrugets adresse:	Gammel Vråvej 67, 9382 Tylstrup
Ansøger/ejer:	Jens Ole Sørensen Gammel Vråvej 42, 9382 Tylstrup
Ansøger mail:	glvraa@mail.dk
Konsulent:	Rasmus Arvidson, LandboNord, e-mail: rav@landbonord.dk
Tilsynsmyndighed:	Aalborg Kommune Miljø- og Energiforvaltningen LandMiljø Stigsborg Brygge 5 9400 Nørresundby
Sagsbehandler på godkendelsen	Nils Nørgaard/Christian Westergaard
Sagsnummer:	2020-035503
Skemanr. husdyrgodkendelse.dk	218465

Læsevejledning

Miljøtilladelsen indeholder en vurdering af miljøpåvirkningerne, samt diverse relevante bilag og kort. I miljøvurderingen gøres der rede for konsekvenserne af det ansøgte projekt ved vurdering af påvirkningen for omkringboende og miljøet i bred forstand herunder bl.a. natur og landskab.

Miljøtilladelsen tager udgangspunkt i gældende love og vejledninger vedrørende husdyrbrug og indeholder vilkår for husdyrbrugets indretning, drift og kontrol. Tilladelsen med tilhørende vilkår er givet på baggrund af de oplysninger, der fremgår af miljøkonsekvensrapporten, det digitale ansøgnings-skema samt yderligere supplerende materiale.

I tilladelsen er følgende definitioner anvendt:

Husdyrbrug: Anlæg, som anvendes til produktion af husdyr såsom stalde, gødnings- og ensilageopbevaringsanlæg og andre driftsbygninger m.v., som ligger på samme ejendom.

Produktionsareal: Det areal i bygningerne, hvorpå dyrene kan opholde sig og har mulighed for at afsætte gødning, Det omfatter ikke arealer, som dyrene kun har kortvarig adgang til såsom fx malkestalde og udleveringsrum. Ikke fast placerede husdyranlæg, som f.eks. mobile stalde og flytbare læskure samt indhegninger opfattes ikke som produktionsareal.

INDHOLDSFORTEGNELSE

1	Meddelelse om miljøtilladelse.....	5
1.1	<i>Afgørelse.....</i>	5
1.2	<i>Beskrivelse af projektet.....</i>	5
1.3	<i>Gyldighed og retsbeskyttelse.....</i>	6
1.4	<i>Offentlighed.....</i>	7
1.5	<i>Offentliggørelse.....</i>	7
1.6	<i>Klagevejledning.....</i>	7
1.7	<i>Andre godkendelser, tilladelser og dispensationer.....</i>	8
2	Klageberettigede.....	9
3	Vilkårsliste.....	10
	Transport.....	12
4	Husdyrbrugets beliggenhed og planmæssige forhold.....	13
4.1	<i>Beskrivelse af placering i landskabet mv.</i>	13
4.2	<i>Farve og arkitektonisk udtryk.....</i>	13
4.3	<i>Planmæssige forhold og afstandskrav til anlægget.....</i>	13
4.4	<i>Fredninger, fortidsminder, bygge- og beskyttelseslinjer mm.....</i>	14
4.5	<i>Vurdering af husdyrbrugets beliggenhed og planmæssige forhold.....</i>	14
5	Husdyrhold, staldanlæg og drift.....	14
5.1	<i>Beskrivelse af staldanlæg og husdyrhold.....</i>	14
5.1.1	<i>Vurdering af staldanlæg og husdyrhold.....</i>	16
5.2	<i>Anlæggets drift.....</i>	16
5.2.1	<i>Beskrivelse af gyllebeholdere og håndtering af gylle.....</i>	16
5.2.2	<i>Vurdering af gyllebeholdere og håndtering af gylle.....</i>	17
5.2.3	<i>Beskrivelse af ventilation.....</i>	17
5.2.4	<i>Vurdering af ventilation.....</i>	17
5.3	<i>Rengøring af staldanlæg, herunder vandforbrug.....</i>	17
5.3.1	<i>Beskrivelse af rengøring af staldanlæg, herunder vandforbrug.....</i>	17
5.3.2	<i>Vurdering af rengøring af staldanlæg, herunder vandforbrug.....</i>	17
5.4	<i>Restvand, herunder regnvand.....</i>	17
5.4.1	<i>Beskrivelse af afløbsforhold for restvand, herunder regnvand.....</i>	17
5.4.2	<i>Vurdering af afløbsforhold for restvand, herunder regnvand.....</i>	17
5.5	<i>Affaldshåndtering.....</i>	17
5.5.1	<i>Beskrivelse af affaldshåndtering.....</i>	18
5.5.2	<i>Døde dyr.....</i>	18
5.5.3	<i>Vurdering af affaldshåndtering.....</i>	18
5.6	<i>Opbevaring af kemikalier, olie, handelsgødning og hjælpestoffer.....</i>	18

Kemikalier, og sprøjtemidler opbevares i aflåst rum uden afløb. Kemikalier påfyldes sprøjte i marken.	18
5.7 Uheld og risici	19
5.7.1 Redegørelse for mulige uheld	19
5.7.2 Minimering af risiko for uheld	19
5.7.3 Vurdering af uheld og risici.....	19
6 Forurening med ammoniak fra husdyrbruget	20
6.1 <i>Beskrivelse af ammoniakfordampning fra anlægget</i>	20
6.2 <i>Bedste tilgængelige teknik (BAT)</i>	20
6.2.1 Beregning af den maksimale ammoniakfordampning	20
6.2.2 Vurdering af BAT for ammoniak	20
6.3 <i>Vurdering af ammoniakpåvirkning af beskyttet natur</i>	21
6.3.1 Kategori 1- natur	22
6.3.2 Kategori 2 natur	22
6.3.3 Kategori 3 natur	22
6.3.4 Vurdering af naturpåvirkningen fra anlægget.....	22
6.3.5 Beskrivelse af bilag IV arter og andre beskyttede arter	23
7 Nabogener fra husdyrbruget	24
7.1 <i>Lugt</i>	24
7.1.1 Beskrivelse af lugt fra dyrehold	24
7.1.2 Vurdering af lugt fra dyrehold	26
7.2 <i>Fluer og skadedyr</i>	26
7.2.1 Beskrivelse af flue- og skadedyrsbekæmpelse.....	26
7.2.2 Vurdering af flue- og skadedyrsbekæmpelse	26
7.3 <i>Transport</i>	27
7.3.1 Beskrivelse af transport.....	27
7.3.2 Vurdering af transport	27
7.4 <i>Støj og støv</i>	28
7.4.1 Vurdering af støj og støv	28
8 Bæredygtighed	28
9 Bilagsliste	30

1 Meddelelse om miljøtilladelse

1.1 Afgørelse

Aalborg Kommune meddeler miljøtilladelse til ændring af husdyrbruget på Gammel Vråvej 67, 9382 Tylstrup.

Ansøgningen er behandlet i henhold til Husdyrbrugloven § 16 b, stk. 1¹ og på grundlag oplysningerne i skema nr. 218465, version 2, som beregnet i www.husdyrgodkendelse.dk den 10. juni, 2020.

Det er Aalborg Kommunes vurdering, at følges miljøtilladelsens vilkår for lokalisering, indretning og drift af husdyrbruget, vil det ansøgte ikke medføre væsentlige direkte eller indirekte virkninger på miljøet.

Herunder navnlig:

- landskabelige værdier
- natur med dens bestande af vilde planter og dyr og deres levesteder, herunder områder, der er beskyttet mod tilstandsændringer eller fredet, udpeget som internationalt naturbeskyttelsesområde eller udpeget som særlig sårbart over for næringsstofpåvirkning
- jord, grundvand og overfladevand
- lugt-, støj-, rystelses-, støv-, flue-, transport- og lysgener, uhygiejniske forhold, affaldsproduktion m.v.

Det er kommunens vurdering, at det ansøgte ikke vil påvirke Natura 2000 områder væsentligt, og ej heller vil have negativ indflydelse på planter eller dyr omfattet af bilag IV², artsfredning eller optaget på nationale eller regionale rødlistor.

Aalborg Kommune har udarbejdet miljøtilladelsen med hensyntagen til den gældende kommuneplan.

1.2 Beskrivelse af projektet

Den ansøgte ændring af produktionen omfatter ingen bygningsmæssige ændringer eller udvidelser. Der ansøges udelukkende om at få godkendt det eksisterende produktionsareal i de eksisterende stalde. Der sker ingen ændringer i staldindretning eller indretning af gyllekummer.

Ejendommens ammekvægsproduktion fortsætter ligeledes uændret. Selvom kvæget reelt er udegående en store del af året, er dette ikke angivet i ansøgningen, da der kan være behov for at tage kvæg hjem i løbet af græsningssæsonen.

Ejendommen har en nuværende godkendelse til en produktion med 7.200 slagtesvin 28-107 kg, og en lille ammekvægsbesætning, svarende til i alt 198,33 DE (dyreenheder). Med denne tilladelse bortfalder den nuværende godkendelse.

Tilladelsen omfatter det samlede husdyrbrug, som består af et svinebrug med et samlet produktionsareal på 1.298 m².

I forbindelse med tilladelsen godkendes det eksisterende produktionsareal. Med denne tilladelse vil det maksimale dyrehold fremover være bestemt af pladskrav til dyrevelfærd.

Tilladelsen gælder kun for det ansøgte og med de vilkår som fremgår af tilladelsen. Der må herefter ikke ske udvidelse eller ændring i husdyrbruget, før ændringen er anmeldt og godkendt af Aalborg Kommune.

¹Bekendtgørelse af lov om husdyrbrug og anvendelse af gødning m.v. LBK nr 256 af 21/03/2017.

²Habitatdirektivet fra 1992 (Rådets direktiv 92/43/EØF om bevaring af naturtyper samt vilde dyr og planter med senere ændringer).

Husdyrbruget skal til enhver tid leve op til gældende regler i love og bekendtgørelser – også selvom disse regler eventuelt måtte være skærpede i forhold til denne tilladelse.

Enhver tilladelsespligtig ændring i driften, indretningen eller bygningsmassen skal anmeldes til - og være godkendt af Aalborg Kommune inden gennemførelsen.

Dispensation fra lugtgeneafstand

Det er i ansøgningen beregnet at lugtgenekriteriet ikke kan overholdes til nærmeste nabo uden landbrugspligt.

Der søges dispensation fra lugtgeneafstand i henhold til husdyrgodkendelsesbekendtgørelsens § 33.

Den såkaldte "50 %- regel", som giver kommunen mulighed for at meddele dispensation.

Følgende betingelse skal være opfyldt:

- 1) Den vægtede gennemsnitsafstand til områder og beboelsesbygninger, er mere end 50 %. af geneafstanden for alle kombinationer af staldafsnit på husdyrbruget.
- 2) Lugtemissionen i det enkelte staldafsnit forøges ikke, medmindre
 - a) lugtemissionen samtidig reduceres tilsvarende eller mere i staldafsnit, som ligger nærmere de områder og beboelsesbygninger eller
 - b) afstanden fra det staldafsnit, hvor lugtemissionen forøges, til de områder og beboelsesbygninger, der er nævnt i § 31, er mindst 200 pct. af den ukorrigerede geneafstand, jf. § 32, jf. bilag 3, pkt. B, beregnet på baggrund af alle staldafsnit på husdyrbruget.

Aalborg Kommune har vurderet, at der kan meddeles dispensation med følgende begrundelse:

- Forudsætningerne i lugtberegningerne for meddelelse af dispensation er opfyldt.
- Der ikke sker nogen forværring af lugtforholdene i forhold til den nuværende drift, idet staldbygninger og indretning vil være den samme som ved den nuværende drift.
- Der indføres vilkår om hyppig udslusning af gyllekanaler i svinestaldene, hvilket medfører en lugtreduktion på 20% i forhold til den nuværende drift. Det vurderes derfor, at der vil ske en forbedring af lugtgenerne.

1.3 Gyldighed og retsbeskyttelse

Hvornår gælder vilkårene?

Tilladelsen betragtes som påbegyndt udnyttet, når afgørelsen er meddelt i sidste instans. Vilkårene i tilladelsen gælder straks herefter.

Kontinuitet

Hvis tilladelsen har været udnyttet ifølge ovenstående, men herefter ikke har været driftsmæssigt udnyttet, helt eller delvist, i tre på hinanden følgende år, så bortfalder den del af tilladelsen, der ikke har været udnyttet de seneste tre år.

Udnyttelse anses for at foreligge, når mindst 25 pct. af produktionsarealet har været driftsmæssigt udnyttet. Ved driftsmæssig udnyttelse forstås, at der på det pågældende areal produceres mindst 50 pct. af det mulige inden for rammerne af dyrevelfærdskrav eller andre relevante krav.

Med denne tilladelse ophæves miljøgodkendelse af 7. juli 2015.

Retsbeskyttelse

Miljøtilladelsen giver retsbeskyttelse i 8 år fra offentliggørelse, dvs. at der er 8 års retsbeskyttelse for nye krav fra tilsynsmyndigheden i denne periode.

Miljøtilladelsen er fortsat gældende efter retsbeskyttelsesperiodens udløb. Men når der er forløbet mere end 8 år efter, der første gang er meddelt tilladelse, kan tilsynsmyndigheden ændre vilkårene heri ved påbud eller nedlægge forbud imod fortsat drift.³

1.4 Offentlighed

Udkastet til miljøtilladelsen har været i 2 ugers høring hos ansøger, konsulent og naboer.

I høringsperioden har Gammel Vrå Slotshotel, v. Gorm og Ann Lokdam indsendt bemærkninger angående dispensation fra lugtgeneafstanden:

"Da vilkårene i den nuværende miljøtilladelse ses overtrådt ved større lugtgener fra svineproduktionen end det tilladse kan det ikke have sin rigtighed, at kommune vil give tilladelse til udvidet produktion og luft. Dette uden nogen form for måling af gener for naboerne."

Aalborg Kommune har i svarbrev redegjort for, hvorfor husdyrbruglovens regler for dispensation fra lugtgeneafstand kan finde anvendelse i denne tilladelse. Svarbrevet er vedhæftet som bilag til denne tilladelse.

1.5 Offentliggørelse

Tilladelsen vil blive offentliggjort på <https://dma.mst.dk/> (DMA: Digital Miljøadministration) den 11. august 2020.

1.6 Klagevejledning

Miljøtilladelsen kan påklages til Miljø- og Fødevarerklagenævnet af ansøger og enhver, der har individuel væsentlig interesse i sagens udfald, en række foreninger samt organisationer jf. husdyrbruglovens §§ 84 - 87.

Klagefristen er 4 uger fra den dag afgørelsen er offentliggjort. Klagefristen udløber den 8. september 2020.

Eventuel klage skal indgives via Klageportalen på www.nmkn.dk, som du finder et link til på forsiden af www.nmkn.dk. Klageportalen ligger på www.borger.dk og www.virk.dk. Du logger på www.borger.dk eller www.virk.dk ligesom du plejer, med Nem-ID eller NEMID medarbejder. Klagen sendes gennem klageportalen til den myndighed, der har truffet afgørelsen.

En klage er indgivet, når den er tilgængelig for myndigheden i klageportalen. Når du klager, skal du betale et gebyr. Du betaler gebyret med betalingskort i klageportalen. Gebyret er i 2016-niveau på 900 kr. for privatpersoner og 1.800 kr. for virksomheder og organisationer.

Miljø- og Fødevarerklagenævnet skal som udgangspunkt afvise en klage, der kommer uden om Klageportalen, hvis der ikke er særlige grunde til det. Hvis du ønsker at blive fritaget for at bruge Klageportalen, skal du sende en begrundet anmodning til den myndighed, der har truffet afgørelse i sagen. Myndigheden videresender herefter anmodningen til Miljø- og Fødevarerklagenævnet, som træffer afgørelse om, hvorvidt din anmodning kan imødekommes.

³ Jævnfør § 41 i husdyrbrugloven.

En eventuel klage har ikke opsættende virkning med mindre Miljø- og Fødevareklagenævnet bestemmer andet. Udnyttelsen af tilladelsen sker dog på ansøgerens eget ansvar (for egen regning og risiko) og indebærer ingen begrænsninger i klagemyndighedens ret til at ændre eller ophæve tilladelsen.

Ansøger vil efter klagefristens udløb blive underrettet om, hvorvidt der er modtaget klage over denne afgørelse.

Eventuelt søgsmål (domstolsprøvelse) skal være anlagt inden 6 måneder efter, at afgørelsen er offentliggjort, jf. husdyrbruglovens § 90.

1.7 Andre godkendelser, tilladelser og dispensationer

Aalborg Kommune gør opmærksom på, at en miljøtilladelse efter reglerne i Husdyrbrugloven ikke fritager fra krav om tilladelse, dispensation m.v. efter anden lovgivning som f.eks. byggetilladelse, afledning af tagvand eller lignende.

Nørresundby den 11. august 2020

Nils Nørgaard

Miljø-sagsbehandler

2 Klageberettigede

Afgørelsen sendes til klageberettigede:

- Konsulent Rasmus Arvidson, LandboNord, via e-mail: rav@landbonord.dk
- Sophiendal Aps Låsbyvej 82 C, 8660 Skanderborg. Att. Gorm Lokdam. mail@slotshotel.dk
- Ann Lokdam, Gammel Vrå Slotshotel, email: mail@slotshotel.dk

- Dansk Ornitologisk Forening, Vesterbrogade 140, 1620 København V – via e-mail: na-tur@dof.dk
- Dansk Ornitologisk Forening – Nordjylland, v/Peter Lund Kristensen, Byager 13, 9760 Vrå – via e-mail: aalborg@dof.dk
- Danmarks Naturfredningsforening, Masnedøgade 20, 2100 København Ø – via e-mail: dnaal-borg-sager@dn.dk
- Danmarks Naturfredningsforening, DN Aalborg, via e-mail: aalborg@dn.dk
- Miljø- og Fødevareministeriet, Slotsholmsgade 12, 1216 København K, via e-mail: mfvm@mfvm.dk
- Styrelsen for Patientsikkerhed, Tilsyn og Rådgivning Nord, Falstersvej 10, 8940 Randers SV, via e-mail: senord@sst.dk
- Danmarks Fiskeriforening, Nordensvej 3, Taulov, 7000 Fredericia, via e-mail: mail@dkfisk.dk
- Ferskvandsfiskeriforeningen v/Niels Barslund, Vormstrupvej 2, 7540 Haderup, via e-mail: nb@ferskvandsfiskeriforeningen.dk
- Danmarks Sportsfiskerforbund, Skyttevej 4, 7182 Bredsted, via e-mail: post@sportsfiskerforbundet.dk
- Danmarks Sportsfiskerforbund, Lars Brinch Thygesen, Worsaaesgade 1, 7100 Vejle, via e-mail: lbt@sportsfiskerforbundet.dk
- Danmarks Sportsfiskerforbund, Jakob Kjær Madsen, Åbrinken 7, 8800 Viborg, via e-mail: jkm@sportsfiskerforbundet.dk
- Det økologiske Råd, Blegdamsvej 4B, 2200 København N, via e-mail: husdyr@ecocouncil.dk
- Arbejderbevægelsens Erhvervsråd, Reventlowsgade 14, 1. sal, 1651 København V, via e-mail: ae@ae.dk
- Forbrugerrådet, Fiolstrædet 17, Postboks 2188, 1017 København K, via e-mail: fbr@fbr.dk

3 Vilårsliste

Som forudsætning for tilladelse stilles følgende vilkår for driften på Gammel Vråvej 67:

Generelle forhold

1. Tilladelsen omfatter husdyrbruget på Gammel Vråvej 67, 9382 Tylstrup.
2. Husdyrbruget skal placeres, indrettes og drives i overensstemmelse med de oplysninger, der fremgår af ansøgningsmaterialet og med de ændringer, der fremgår af tilladelsens vilkår.
3. Der skal til enhver tid forefindes et eksemplar af denne miljøtilladelse på husdyrbruget. De vilkår, der vedrører driften, skal være kendt af de ansatte, der er beskæftiget med den pågældende del af driften.
4. Ændringer i ejerforhold (eller hvem der har ansvar for driften) skal meddeles til kommunen.

Anlæggets beliggenhed, indretning og anvendelse mm.

5. Stalde og staldafsnit skal indrettes og anvendes som anført i skemaet nedenfor:

Stalde og produktioner						
Staldnavn	Staldstørrelse (m ²)	Ventilation	Kildehøjde	Produktion	Antal måneder udegående	Produktionsareal (m ²)
Ansøgt drift						
Stald 3 og 4 1999	446	Blandet ventilation	6 m	(#307478) Slagtesvin. Drænet gulv + spalter (33 %/ 67%)	0	329
Stald 7 og 8 2007	429	Blandet ventilation	6 m	(#307481) Slagtesvin. Drænet gulv + spalter (33 %/ 67%)	0	336
Stald 1 og 2 1991	420	Blandet ventilation	6 m	(#307484) Slagtesvin. Drænet gulv + spalter (33 %/ 67%)	0	323
Stald ammekøjer	80	Blandet ventilation	6 m	(#307487) Ammekøjer, slagtekalve (over 6 mdr.). Dybstrøelse	0	80
Stald 5	112	Blandet ventilation	6 m	(#307490) Slagtesvin. Drænet gulv + spalter (33 %/ 67%)	0	91
Stald 6	190	Blandet ventilation	6 m	(#307494) Slagtesvin. Drænet gulv + spalter (33 %/ 67%)	0	139
Sum						1298

6. Der skal til enhver tid kunne fremvises dokumentation, der kan vise sammenhæng mellem dyrehold og godkendt produktionsareal jf. ovenstående skema.

Staldinventar og drift

7. Drikkevandssystemet skal drives og vedligeholdes, så spild undgås.

Gyllebeholdere og håndtering af gylle

8. Håndtering af gylle skal foregå under opsyn.
9. Påfyldning af gylle ved gyllebeholderene skal ske med gyllevogn med påmonteret suge/pumpe-tårn.
10. Gyllen i gyllekanalerne skal udsluses mindst hver 7. dag.
11. Udslusning skal foretages mellem kl. 8 og 16 og må ikke foretages på lørdage eller søn- og helligdage.
12. Der skal føres logbog over at hyppigheden af udslusningen udføres i overensstemmelse med vilkår 10. Registreringen skal opbevares på husdyrbruget i mindst fem år og forevises tilsynsmyndigheden på forlangende.

Rengøring af staldanlæg, herunder vandforbrug

13. Der skal til stadighed tilstræbes en god staldhygiejne, herunder sikres at stier og båse holdes tørre, samt at staldene og fodringsanlæg holdes rene.

Bortskaffelse af affald

14. Husdyrbrugets affald skal håndteres i overensstemmelse med gældende regler (Aalborg Kommunes affaldsregulativ, - se bilag). Kvitteringer for bortskaffelse af de enkelte affaldsfraktioner skal opbevares i 5 år og forevises ved tilsyn.

Opbevaring af kemikalier, olie, handelsgødning og hjælpestoffer

15. Kemikalier til rengøring af stalde skal opbevares i et rum med afløb til gyllesystemet eller separat opsamlingsbeholder. Kemikalierne kan alternativt opbevares i et rum uden afløb. I så fald skal kemikalierne opbevares i en spildbakke med en opsamlingskapacitet svarende til volumen på den største beholder.
16. Opbevaring af diesel/fyringsolie i overjordiske tanke skal til enhver tid ske i en typegodkendt beholder, som er opstillet i henhold til typegodkendelsen, og der må ikke være mulighed for afløb til jord, kloak, overfladevand eller grundvand. Overjordiske tanke skal sikres mod påkørsel.
17. Tankning af diesel skal til enhver tid ske på en plads med fast og tæt bund, så spild kan opsamles, og der ikke er mulighed for afløb til jord, kloak, overfladevand eller grundvand.
18. Handelsgødning skal opbevares på fast bund.

Uheld og risici

19. Ved driftsuheld, hvor der opstår risiko for forurening af miljøet, er der pligt til øjeblikkeligt at anmelde dette til **Alarmcentralen, tlf.: 112** og efterfølgende straks at underrette **Aalborg Kommune, Miljø- og Energiforvaltningen på tlf.: 99 31 20 00**.
20. Der skal forefindes en opdateret beredskabsplan på husdyrbruget, som fortæller, hvornår og hvordan der skal reageres ved uheld, som kan medføre konsekvenser for det eksterne miljø. Planen skal være tilgængelig og synlig for husdyrbrugets ansatte og øvrige, der færdes på husdyrbruget. Beredskabsplanen er vedlagt som bilag.

Lugt

21. Husdyrbruget skal drives og renholdes, så lugtgener begrænses mest muligt.
22. Hvis tilsynsmyndigheden vurderer, at driften af husdyrbruget giver anledning til væsentligt flere lugtgener for de omkringboende end forventet, skal husdyrbruget lade udarbejde en handlingsplan for at nedbringe lugtgenerne, herunder evt. foretage lugtmålinger. Inden dokumentationsprogrammet iværksættes, skal det godkendes af tilsynsmyndigheden, og undersøgelsens omfang vil efter konkret vurdering blive fastsat af tilsynsmyndigheden. Alle udgifter i forbindelse med ovennævnte afholdes af husdyrbruget.
23. Viser ovennævnte dokumentation, at der er væsentlige lugtgener, skal de afhjælpende foranstaltninger udføres efter nærmere aftale med tilsynsmyndigheden.
24. Kravet om dokumentation af lugtforholdene kan højst fremsættes en gang årligt, med mindre den seneste kontrol viste, at lugtemissionen ikke kan overholdes.

Fluer og andre skadedyr

25. Der skal på husdyrbruget foretages effektiv fluebekæmpelse som minimum i overensstemmelse med de til enhver tid gældende retningslinjer for fluebekæmpelse.
26. Opbevaring af foder skal ske på sådan en måde, så der ikke opstår risiko for ophold af skadedyr (rotter m.v.).

Transport

27. Ved transport af gylle på offentlige veje skal gyllevognens åbninger være forsynet med låg eller lignende. Hvis der sker spild, skal dette straks opsamles.

Støj

28. Husdyrbrugets bidrag til støjbelastningen må ikke overstige følgende værdier målt ved nabobeboelsen eller dennes opholdsarealer:

Områdetype	Man-fre kl. 7-18 Lørdag kl. 7-14	Man-fre kl. 18-22 Lør kl. 14-22 Søn- og helligdag kl. 7-22	Alle dage kl. 22-7	Alle dage kl. 22-7
	Gns. værdi over referencetidsrummet	Gns. værdi over referencetidsrummet	Gns. værdi over referencetidsrummet	Maksimal Værdi
Det åbne land (inkl. landsbyer og landbrugsarealer)	55 dB(A)	45 dB(A)	40 dB(A)	55 dB(A)

Vejledning om ekstern støj fra virksomheder. Miljøstyrelsens vejledning nr. 5 af november 1984.

29. Husdyrbruget skal for egen regning dokumentere, at støjvilkår overholdes, hvis tilsynsmyndigheden finder generne væsentlige.
30. Støjmålinger skal udføres som beskrevet i Miljøstyrelsens til enhver tid gældende støjregningsvejledning og foretages i punkter, som forinden aftales med tilsynsmyndigheden.

4 Husdyrbrugets beliggenhed og planmæssige forhold

4.1 Beskrivelse af placering i landskabet mv.

Der er tale om en eksisterende svinebedrift, som er beliggende i landzone i et område med spredt bebyggelse, ca. 1.100 m vest for Tylstrup by i Aalborg Kommune.

Bruget er ifølge kommuneplanen beliggende i et område, der er udpeget som øvrige landområder (almindelig landbrugsjord). Der er overvejende landbrugsdrift i området suppleret med spredt bebyggelse bestående af mindre gårde og få enkelthuse.

Brugets nærmeste nabo er Gammel Vrå Slot, Gammel Vråvej 66.

En oversigt over de enkelte bygningsafsnit fremgår af figur 2.

4.2 Farve og arkitektonisk udtryk

Husdyrbrugets farvemæssige og arkitektoniske udtryk ændres ikke i forbindelse med den ansøgte produktionsændring.

Der er vedhæftet situationsplan som bilag, med angivelse af staldene og den øvrige bygningsmasses fordeling, og i figur 1 er der indsat skråfoto af ejendommen set fra nord.



Figur 1. Luftfoto af husdyrbruget, set fra Nord. Kilde: skråfoto.kortforsyningen.dk

Siden der ikke foretages nogen ydre bygningsmæssige ændringer, i forbindelse med ansøgningen, og den samlede bygningsmasse på husdyrbruget er relativt ensartet, og beliggende i tæt tilknytning, vurderes det at den ansøgte produktion ikke vil medføre at husdyrbrugets samlede fremtræden vil forandres.

4.3 Planmæssige forhold og afstandskrav til anlægget

Husdyrbruget befinder sig ikke indenfor specifikke kommunale udpegninger:

Der er ingen andre specifikke kommunale udpegninger der påvirker ejendommen, og det vurderes at den ansøgte ændring kan udføres i overensstemmelse med kommuneplanretningslinjerne for området.

Dermed vurderes det at der ikke er noget i retningslinjerne til kommuneplanen der tilsiger at den planlagte ændring af produktionen ikke kan gennemføres.

4.4 Fredninger, fortidsminder, bygge- og beskyttelseslinjer mm

Der er ingen beskyttelseslinjer efter Naturbeskyttelsesloven, der påvirker husdyrbrugets bygningsmasse.

Der er et beskyttet sten- og jorddige der løber nord for ejendommen langs Gammel Vråvej, dette påvirkes ikke af den ansøgte ændring.

Der er ifølge Danmarks Miljøportal ikke kulturhistoriske interesser, udpegninger, beskyttelseslinjer eller fredninger.

Der ligger en udsigtsfredning umiddelbart øst for ejendommen, som sikrer, at der er udsigt til Gammel Vrå slot fra landevejen. Denne er ikke aktuel, da der ikke er nybyggeri i forbindelse med tilladelsen.

4.5 Vurdering af husdyrbrugets beliggenhed og planmæssige forhold

Det forelagte projekt vurderes til ikke at være i strid med udpegningsgrundlaget eller de øvrige retningslinjer i kommuneplanen.

Hele ejendommens bygningsmasse, med undtagelse af den ene gyllebeholder, er beliggende indenfor kulturarvsarealet *Gl. Vraa Voldsted*. Siden der ikke sker nogen bygningsmæssige ændringer i forbindelse med ansøgningen, og da samtlige bygninger på ejendommen er lovligt opført, vurderes det at der ikke sker nogen påvirkning af kulturarvsarealet, eller *Gl. Vrå slot* som landskabelement. Der er ingen yderligere fredninger eller fredede fortidsminder indenfor kort afstand af husdyrbruget.

Der ændres ikke i husdyrbrugets fysiske fremtræden vurderer Aalborg Kommune, at der ikke er bygningsmæssige forhold, som kræver særlig opmærksomhed i forbindelse med denne godkendelse.

5 Husdyrhold, staldanlæg og drift

5.1 Beskrivelse af staldanlæg og husdyrhold

Nedenstående tabel viser produktionsareal, dyretyper og staldsystem/gulvtype i "nuværende" drift, "ansøgt" drift og 8 års-drift. 8 års-driften er husdyrbrugets lovlige drift for 8 år siden.

Stald	Dyretype/gulvtype	Ansøgt i m ²	Nudrift i m ²	8-års drift i m ²
Stald 1 og 2 1991	Slagtesvin. Drænet gulv + spalter (33%/67%)	323	323	323
Stald 3 og 4 1999	Slagtesvin. Drænet gulv + spalter (33%/67%)	329	329	329
Stald 5	Slagtesvin. Drænet gulv + spalter (33%/67%)	91	91	91
Stald 6	Slagtesvin. Drænet gulv + spalter (33%/67%)	139	139	139
Stald 7 og 8	Slagtesvin. Drænet gulv + spalter (33%/67%)	336	336	336

Stald ammekøer	Ammekøer, slagtekalve (over 6 mdr.). Dybstrøelse	80	80	80
I alt		1298	1298	1298

Tabel 1 Oversigt over stalde og gulvtyper i ansøgningen

Samtlige staldbygninger til svineproduktion er med drænet gulv med spalter (33/67).

Stalde og udstyr rengøres med højtryksrensere efter hver produktionscyklus.

Drikkevandsinstallationerne kalibreres efter behov med henblik på at undgå spild.

Lækager identificeres og repareres hurtigst muligt.



Figur 2 Situationsplan. Oversigt over anlægget

Projektet overholder husdyrbruglovens grænseværdier til både BAT-krav til ammoniakfordampning og ammoniakdeposition på naturområder. Lovens krav ift. Lugtgeneafstand er overholdt med undtagelse af afstanden til beboelse på Gammel Vrå Slot.

5.1.1 Vurdering af staldanlæg og husdyrhold

De stillede vilkår om dyretyper, gulvtyper og produktionsarealernes størrelse sikrer, at de beregninger og vurderinger, som ligger til grund for denne tilladelse er overholdt.

5.2 Anlæggets drift

5.2.1 Beskrivelse af gyllebeholdere og håndtering af gylle

Nærmere oplysning om opbevaring af flydende husdyrgødning fremgår af nedenstående tabel.

<i>BEHOLDER</i>	<i>Beholder nr.</i>	<i>Kapacitet (m³)</i>	<i>Byggeår</i>	<i>Over-dækning</i>	<i>Pumpe-system fra beholder til gyllevogn</i>
<i>Gyllebeholder</i>	9	1.800	1992	Telt	Nej
<i>Gyllebeholder</i>	10	1.800	2005	Flydelag	Nej
<i>Fortank</i>		500		-	-
<i>Kanaler</i>		0		-	-
<i>I alt</i>		4.100			

Tabel 5.1: Oplysning om ejendommens opbevaring af flydende husdyrgødning

Der produceres årligt ca. 4.000 m³ svinegylle. Ejendommens samlede kapacitet er i alt 4.100 m³, hvilket svarer til en overkapacitet på 1.000 m³ ved krav om mindst 9 måneders opbevaringskapacitet.

Gyllekanaler efterses for revner og huller. Kanalerne er behandlet indvendigt. Gyllen udpumpes mindst hver 7. dag.

Fra fortanken pumpes gyllen til gylletankene via godkendt trykledning. Overpumpning til gyllebeholderen sker i dykket indløb.

Dybstrøelse fra ammekvægstald køres direkte i marken, eller fyldes i gyllebeholderen.

Til- og frakørsel til gyllebeholderne sker via ejendommens private vej.

Der modtages ikke slam eller andet affaldsprodukt til udspredning.

Der er tale om:

- stabile beholdere, der kan modstå mekaniske, termiske og kemiske påvirkninger
- lageret tømmes hvert år og inspiceres visuelt
- beholderens bund og vægge er tætte
- der ingen spjæld er, men alt overpumpes via neddykket rør
- gyllen omrøres kun umiddelbart før tømning

Der er alarm på den østlige (ældste) beholder, som ligger under 100 meter fra voldgraven ("sø") v. Vrå Slot jf. husdyrgødningsbekendtgørelsens regler

5.2.2 Vurdering af gyllebeholdere og håndtering af gylle

Aalborg Kommune vurderer, at den beregnede opbevaringskapacitet er tilstrækkelig til at opfylde husdyrgødningsbekendtgørelsens krav.

5.2.3 Beskrivelse af ventilation

Der er mekanisk ventilation i alle staldafsnit undtagen kvægstalden. Ventilationsanlægget optimeres løbende og indstillinger justeres.

5.2.4 Vurdering af ventilation

Med baggrund i ovenstående vurderer Aalborg kommune, at almindelig rengøring og serviceeftersyn er tilstrækkeligt til at sikre minimal påvirkning af omgivelserne. Vilklårene svarer til de generelle krav, der er gældende i forhold til ventilationsanlæg (for at beskytte svinene mod at lide overlast i tilfælde af ventilationsssvigt).

5.3 Rengøring af staldanlæg, herunder vandforbrug

5.3.1 Beskrivelse af rengøring af staldanlæg, herunder vandforbrug

Staldene forsynes af vand fra Tylstrup Vandværk. Der har i 2018 været et vandforbrug på 4.200 m³. Forbruget går til drikkevand og vaskevand i staldene. Ansøger vurderer at ca. 142 m³ af forbruget går til stuehusets forbrug. Dette vandforbrug forventes at være uændret ved det ansøgte projekt.

Vandforbruget er optimeret ved integrering af drikkevandsventiler i fodertrug. Derudover iblødsættes anlægget inden vask med højtryksrensere.

5.3.2 Vurdering af rengøring af staldanlæg, herunder vandforbrug

Det vurderes at vandforbruget ligger inde for normen denne type brug.

5.4 Restvand, herunder regnvand

5.4.1 Beskrivelse af afløbsforhold for restvand, herunder regnvand

Spildevand fra produktionen udgøres af vand fra rengøring af stalde. Spildevandet ledes til gyllebeholder. Rengøringsvand og drikkevandsspild er indregnet i normmængden.

Sanitært spildevand fra stuehus ledes til septiktank og derfra til nedsivningsanlæg. Der er toilet i stalden, der er forbundet til samme sanitærsystem som stuehuset.

Tagvand fra staldbygninger samt øvrige produktionsbygninger og stuehus ledes via tagrender og nedførringsrør til dræn i terræn. Den ansøgte produktionsændring medfører ingen ændringer i udledning af tagvand.

5.4.2 Vurdering af afløbsforhold for restvand, herunder regnvand

Kommunen vurderer, at kapaciteten i gyllebeholderen er tilstrækkelig til også at rumme spildevand.

Ligeledes vurderer kommunen, at den samlede håndtering af spildevand herunder regnvand sker på forsvarlig vis.

5.5 Affaldshåndtering

5.5.1 Beskrivelse af affaldshåndtering

Husdyrbruget skal overholde kommunens affaldsregulativer, der kan findes på www.aalborg.dk/business/affald-og-genbrug. I bilaget *Affald i landbruget*, er en vejledning om bortskaffelse af de enkelte affaldstyper. Af denne vejledning fremgår også hvilke regler, der gælder for virksomheders anvendelse af Aalborg Kommunes genbrugspladser.

Affaldstyper	Opbevaring	Bortskaffelse
Kadavere	Placeres på betonpalle overdækket med kadaverkappe.	DAKA
Farligt affald/spildolie	Spildeolie og andet farligt affald, fjernes fremover fra ejendommen i forb.m. service af traktorfirma.	
Klinisk risikoaffald (medicinglas og -rester samt kanyler)	Kanyler samles og opbevares i plastbeholder i aflåst rum.	Dyrlæge/kommunalt affaldsdepot
Spraydåser og lysstofrør	Samles i spande	Genbrugsplads

Ejendommens håndtering af affald.

Det er en meget begrænset mængde affald der kommer fra den ansøgte produktion. Der vil som udgangspunkt ikke være affald fra emballage fra indkøbt foder.

Der vil af affaldsfraktioner, være en mindre mængde restaffald fra den daglige drift, samt en mindre mængde klinisk risikoaffald. Begge fraktioner vil blive afhændet via kommunale ordninger.

Alle kvitteringer for levering af affald opbevares på ejendommen.

Affaldsopbevaring, fremgår af situationsplan (se bilag).

5.5.2 Døde dyr

Døde dyr opbevares og afhentes af DAKA jf. regler om afhentning af dyr i bekendtgørelse om opbevaring af døde dyr. Afhentningsplads er nord for den største gyllebeholder som angivet på situationsplan (se bilag).

5.5.3 Vurdering af affaldshåndtering

Ved vilkåret om registrering af affaldsproduktionen sikres, at der altid er fokus på sortering og genanvendelse af affald. Aalborg Kommune vurderer, at de miljømæssige krav til affaldshåndtering er opfyldt, når vilkår og affaldsregulativ følges. I øvrigt følger husdyrbruget vejledningen om håndtering af affald i landbruget.

5.6 Opbevaring af kemikalier, olie, handelsgødning og hjælpestoffer

Kemikalier, og sprøjtemidler opbevares i aflåst rum uden afløb. Kemikalier påfyldes sprøjte i marken.

Der opbevares handelsgødning på bedriften. Gødningen opbevares på støbt gulv i maskinhus.

5.7 Uheld og risici

5.7.1 Redegørelse for mulige uheld

De største miljømæssige risici på en landbrugsejendom er utilsigtet udslip af kemikalier og udslip af gylle.

Opbevaring af kemikalier sker i rum indrettet efter forskrifterne.

Ved pumpning af gylle er der altid overvågning.

5.7.2 Minimering af risiko for uheld

Gylletank bliver kontrolleret i henhold til beholderkontrol-bekendtgørelsen af autoriseret kontrollant, der etableres vold omkring gylletankene og overløbsalarm på beholderne.

Opbevaring af kemikalier sker i rum indrettet efter forskrifterne.

Ved pumpning af gylle er der altid overvågning, så fejl kan opdages hurtigt.

Der er lavet beredskabsplan, så et evt. uheld kan stoppes og konsekvensen for det omgivende miljø begrænses mest muligt (se bilag).

5.7.3 Vurdering af uheld og risici

Det vurderes at der er taget de nødvendige forholdsregler for at forebygge og imødegå uheld på bedriften.

6 Forurening med ammoniak fra husdyrbruget

6.1 Beskrivelse af ammoniakfordampning fra anlægget

Den totale ammoniakfordampning på 3.105 kg N/år, er uforandret i forhold til nudriften, da der ikke foretages ændringer i bygninger og indretning af stalde og lager.

Der er indsendt beregninger af husdyrbrugets ammoniakemission, som viser den ansøgte udvidelse set i forhold til såvel nudriften som 8 års-driften⁴. Beregningsresultaterne fremgår af nedenstående tabel:

Driftstype:	Ammoniakemission fra staldafsnit (kg NH ₃ -N/år)	Ammoniakemission fra lagre (kg NH ₃ -N/år)	Ammoniakemission fra husdyrbruget (kg NH ₃ -N/år)
Ansøgt drift	2855,0	249,8	3104,8
Nudrift	2855,0	249,8	3104,8
8 års-drift	2855,0	333,1	3188,1

6.2 Bedste tilgængelige teknik (BAT)

6.2.1 Beregning af den maksimale ammoniakfordampning

Med udgangspunkt i de vejledende emissionsgrænseværdier opnåelige ved anvendelse af den bedste tilgængelige teknik for husdyrbrug med konventionel produktion af slagtesvin i gyllebaserede staldsystemer⁵ har IT-ansøgningssystemet beregnet husdyrbrugets samlede emissionsgrænseværdi til 3.188 kg N/år. Beregningen fremgår af tabellen nedenfor:

Samlet BAT beregning			
	Stalde	Lagre	Total
Samlet BAT krav (kg NH ₃ -N /år)	2855	333	3188
Faktisk emission (kg NH ₃ -N /år)	2855	250	3105
Forskel (kg NH ₃ -N /år)	-	-	83
Vejledende BAT Overholdt?	-	-	Ja

6.2.2 Vurdering af BAT for ammoniak

Ansøger har frit valg med hensyn til valg af teknikker for opnåelse af det maksimale ammoniakniveau og har konkret valgt at opnå dette gennem gulvtyper. I tilladelsen er der stillet vilkår, som sikrer, at den forudsatte reduktion af ammoniakfordampningen opnås.

⁴ 8 års-driften er husdyrbrugets lovlige drift for 8 år siden.

⁵Vejledende emissionsgrænseværdier opnåelige ved anvendelse af den bedste tilgængelige teknik (BAT), jf. godkendelsesbekendtgørelsens Bilag 3.

Aalborg Kommune vurderer, at anvendelsen af Miljøstyrelsens vejledende emissionsgrænseværdier sikrer, at kommunens udmeldte BAT-niveau er proportionalt. Med dette menes, at niveauet kan opnås ved hjælp af teknikker, som har en rimelig pris i forhold til den reducerede forurening samt i forhold til omkostningerne pr. produceret slagtesvin.

Aalborg Kommune vurderer, at BAT-niveauet for ammoniakfordampning fra anlægget er overholdt, idet de valgte teknikker beregnet gennem husdyrgodkendelse.dk samlet medfører en ammoniakemission, som er 83 kg N/år lavere end BAT beregnet efter Miljøstyrelsens vejledning. Det vil ikke være proportionalt at indføre yderligere ammoniaktiltag.

Ved fastsættelse af en emissionsgrænseværdi for det samlede anlæg skal der ifølge vejledningen udregnes emissionsgrænser for de enkelte dele af staldanlægget. Summen af disse emissionsgrænser udgør emissionsgrænseværdien for det samlede anlæg, som skal overholdes af husdyrbruget.

Det forelagte projekt vurderes at overholde BAT-kravet for ammoniakemission.

6.3 Vurdering af ammoniakpåvirkning af beskyttet natur

Infoboks

Kategori 1-natur¶

Kategori 1-natur er Natura 2000-naturtyper, som omfattes af lovens § 7, stk. 1, nr. 1. Det er de ammoniakfølsomme Natura 2000-naturtyper, som indgår i udpegningsgrundlaget for området, og som Naturstyrelsen har kortlagt i forbindelse med Natura 2000-planlægningen.

Kategori 2-natur¶

Kategori 2-natur er nærmere bestemte ammoniakfølsomme naturtyper, der ligger uden for internationale naturbeskyttelsesområder. Det drejer sig om:

- højmoser,
- lobeliesøer,
- heder der er større end 10 ha, og som er omfattet af naturbeskyttelseslovens § 3, og overdrev der er større end 2,5 ha, og som er omfattet af naturbeskyttelseslovens § 3.

Kategori 3-natur¶

Kategori 3-natur er ammoniakfølsomme naturområder, som ikke er kategori 1-natur eller kategori 2-natur, og som er hede, mose eller overdrev omfattet af naturbeskyttelseslovens § 3, eller er ammoniakfølsom skov.

Navn:	Kategori:	Opretter:	Kumulation:	Ruhed natur:	Merdeposition (kg N/ha/år):		Totaldeposition (kg N/ha/år):
					8-års drift	Nudrift:	
§3 eng Ø	Kategori 3	Ansøger	0	Bn	0,0	0,0	2,8
Kategori 3 mose Ø	Kategori 3	Ansøger	0	Mk	0,0	0,0	0,8
Kategori 3 mose S	Kategori 3	Ansøger	0	Mk	0,0	0,0	0,8
Kategori 2 natur	Kategori 2	Ansøger	0	Mk	0,0	0,0	0,0
Kategori 1 natur Store Vildmose	Kategori 1	Ansøger	0	S	0,0	0,0	0,0
§3 sø Voldgrav	Kategori 3	Ansøger	0	V	-0,2	0,0	10,5

Oversigt over ammoniakbelastning i nærmeste kategori-naturpunkter

6.3.1 Kategori 1- natur

Nærmeste kategori 1 naturpunkt er beliggende i en afstand af ca. 6 km mod sydøst.

Der ligger ikke kategori 1-natur indenfor en afstand af anlægget, hvor der deponeres mere end 0,7 kg N/ha/år i totalt fra dette brug. Den beregnede totaldeposition i nærmeste kategori 1-natur er 0,0 kg N/år.

6.3.2 Kategori 2 natur

Der ligger ikke kategori 2 natur indenfor en afstand af anlægget, hvor der deponeres mere end 1 kg N/ha/år i total-deposition fra dette brug. Den beregnede totaldeposition i nærmeste kategori 2-natur er 0,0 kg N/år.

Nærmeste kategori 2 naturpunkt er beliggende i en afstand af ca. 7 km mod nordøst.

6.3.3 Kategori 3 natur

Der ligger ikke kategori 3-natur eller ammoniakfølsom skov indenfor en afstand af anlægget, hvor der deponeres mere end 1 kg N/ha/år i mer-deposition fra dette brug. Nærmeste kategori 3 naturpunkt er beliggende i en afstand af ca. 300 m mod syd.

6.3.4 Vurdering af naturpåvirkningen fra anlægget

Alle ammoniakdepositionsregninger foretaget gennem www.husdyrgodkendelse.dk på ammoniakfølsomme naturområder i området omkring Gammel Vråvej 67, overholder husdyrbruglovens krav om maksimal totaldeposition og merdeposition.

Derfor vurderes det, at ammoniak fra husdyrbruget, ud fra et videnskabeligt synspunkt, at det kan fastslås, at det ansøgte projekt ikke har skadelige virkninger på natur kategoriseret som kategori 1-, 2- og 3-natur, jf. § 2, stk. 1, nr. 1, 2 og 3 i *Bekendtgørelse om godkendelse og tilladelse m.v. af husdyrbrug*.

Aalborg Kommune vurderer også, at det ud fra et videnskabeligt synspunkt uden rimelig tvivl kan fastslås, at det ansøgte projekt ikke har skadelige virkninger på internationale naturbeskyttelsesområders integritet og overordnede bevaringsmålsætning. For den øvrige natur omfattet af naturbeskyttelseslovens § 3 i eller udenfor Natura 2000-området vurderes det, at der ved overholdelse af ovenforstående vilkår ikke vil ske en væsentlig påvirkning ved gennemførelse af det samlede projekt.

6.3.5 Beskrivelse af bilag IV arter og andre beskyttede arter

Beskyttede naturområder kan være leve-, yngle- eller rasteområder for Bilag IV-arter, rødlistearter eller ansvarsarter, og er blandt andet derfor sikret mod forringelse af naturtilstanden via lovgivning. Forhøjet tilførsel af det kvælstofholdige næringsstof *ammoniak*, kan bidrage til ændringer i naturtilstanden og dermed føre til en forringelse af levestederne for følsomme og truede plante- og dyrearter.

Med udgangspunkt i beregninger af ekstra tilførsel af atmosfærisk båret ammoniak fra anlægget til beskyttede naturområder i oplandet er det vurderet, at ingen beskyttede naturområder modtager så meget ekstra ammoniak, at naturtilstanden bliver påvirket negativt i forhold til deres nuværende tilstand.

Aalborg Kommune har vurderet, at ingen naturarealer (vandhuller, gamle skove, overdrev), som kunne være leve-, yngle- eller rasteområder for bilag IV-arter, vil blive påvirket væsentligt af det ansøgte projekt. På denne baggrund vurderes det, at godkendelse af anlæggets ammoniakfordampning ikke vil beskadige eller ødelægge leve-, yngle- eller rasteområder for bilag IV-arter.

Produktionsændringen medfører en uændret udledning af ammoniak fra anlægget. Produktionsændringen vurderes ikke at ville medføre en væsentlig forøgelse af antallet af transporter til anlægget og der er ikke forhold ved produktionen der forventes at forandre støjbilledet væsentligt.

Der er, via opslag på naturdata.miljøportal.dk, i en radius på 750 m, ikke registreret bilag IV-arter eller rødlistede, omkring ejendommen.

Der er fundet følgende fredede arter indenfor samme søgefelt:

- Kødfarvet gøgeurt
- Fløjsand
- Skrubbudse
- Lille vandsalamander
- Butsnudet frø

Det vurderes, siden ændringen ikke medfører tilstandsændringer på beskyttet natur, samt at der ikke sker ændringer i støj, støv eller transport påvirkninger, at påvirkningen af evt. bilag IV arter er at anse som neutral.

Ligeledes vurderes det at påvirkningen af fredede arter er neutral i kraft af ovenstående argumentation.

7 Nabogener fra husdyrbruget





7.1 Lugt

7.1.1 Beskrivelse af lugt fra dyrehold

Den primære kilde til lugt fra dyrehold er staldluftventilation. Der foreligger kun systematiske og anvendelige målinger/oplysninger om lugt fra staldanlæg. Lugt i forhold til omkringboende vurderes derfor udelukkende ud fra staldanlæg til dyrehold. Lugtgener fra opbevaringsanlæg samt ved udbringning indgår ikke i lugtberegningerne og håndteres derfor primært ved hjælp af generelle regler i husdyrgødningsbekendtgørelsen.

Tabellen viser de beregnede geneafstande og aktuelle afstande. Geneafstanden måles fra midt på staldanlægget til kant af nærmeste bolig. Beboelsesbygninger på ejendomme med landbrugspligt efter landbrugslovens regler samt beboelsesbygninger, der ejes af driftsherren, medregnes ikke.

Lugtgeneafstandene er beregnet som for fuld besætning. Alle stalde indgår i beregningen.

Bebyggelse	Kumulation	Model	Ukorrigeret geneafstand	Korrigeret geneafstand	Vægtet gennemsnits-afstand	Genekriterie overholdt
Gammel Vrævej 66 	0	NY	147,3	147,3	141,7	Nej
Stald: Stald ammekøer		NY (ansøgt)	0*	0*	108,7	Ja
		NY (nudrift)	0*	0*	-	-
		FMK (ansøgt)	15,7	15,7	108,7	Ja
		FMK (nudrift)	15,7	15,7	-	-
+ Stald: Stald 5		NY (ansøgt)	20,8	20,8	112,9	Ja
		NY (nudrift)	25,8	25,8	-	-
		FMK (ansøgt)	35,6	35,6	113,2	Ja
		FMK (nudrift)	39	39	-	-
+ Stald: Stald 3 og 4 1999		NY (ansøgt)	82,2	82,2	125,6	Ja
		NY (nudrift)	96,2	96,2	-	-
		FMK (ansøgt)	70,4	70,4	125,9	Ja
		FMK (nudrift)	78,3	78,3	-	-
+ Stald: Stald 6		NY (ansøgt)	100,1	100,1	127	Ja
		NY (nudrift)	113,5	113,5	-	-
		FMK (ansøgt)	80,7	80,7	127,3	Ja
		FMK (nudrift)	89,9	89,9	-	-
+ Stald: Stald 1 og 2 1991		NY (ansøgt)	126,1	126,1	133,8	Ja
		NY (nudrift)	138,8	138,8	-	-
		FMK (ansøgt)	100,6	100,6	134	Ja
		FMK (nudrift)	112,2	112,2	-	-
+ Stald: Stald 7 og 8 2007		NY (ansøgt)	147,3	147,3	141,7	Nej
		NY (nudrift)	180,2	180,2	-	-
		FMK (ansøgt)	117,9	117,9	141,9	Ja
		FMK (nudrift)	131,5	131,5	-	-
Grundtvig Spirensens Vej 13B 	0	NY	330,6	330,6	855,5	Ja
Grundtvig Spirensens Vej 13E 	0	NY	330,6	330,6	914,5	Ja
Tylstrup By, Ajstrup 	0	NY	452,7	452,7	886,6	Ja

Resultat af lugtberegning i husdyrgodkendelse.dk

Dyreholdets lugtafgivelse er i husdyrgodkendelse.dk beregnet med hhv. den nye beregningsmodel og FMK-modellen. I beregningerne indgår afstand til den pågældende lokalitet/område, samt hvor meget det lugter fra de enkelte staldsystemer (fx lugter slagtesvin på delvist fast gulv 300 OUE/s/1000 kg og kvæg 170 OUE/s/1000 kg (OUE=Odour Unit)).

I blandede besætninger og/eller ved spredte staldanlæg beregnes en samlet geneafstand som et vægtet gennemsnit af lugt og afstand.

Beregningerne angiver den geneafstand, som er udtryk for den højeste beskyttelse af naboerne.

7.1.2 Vurdering af lugt fra dyrehold

Lugtberegninger viser, at lugtgeneafstanden til nærmeste nabo uden landbrugspligt (Gammel Vrå Slot ikke er overholdt.

Ifølge husdyrgodkendelsesbekendtgørelsens § 33 kan kommunen dispensere fra lugtgeneafstanden, når følgende er opfyldt:

1. Den vægtede gennemsnitsafstand til Gammel Vråvej 66 er mere end 50% af geneafstanden til samme beboelse.
2. Den beregnede lugtmission fra den ansøgte drift, ikke er højere end fra den nuværende lovlige drift.

I denne ansøgning er betingelserne for at meddele dispensation jf. § 33 opfyldt.

Da der i denne ansøgning ikke søges om en reel udvidelse af husdyrproduktionen ved ombygninger eller nybygninger på husdyrbruget, men der udelukkende søges om at blive godkendt efter den ny husdyrbrugslov, - hvor husdyrbrug miljøgodkendes efter produktionsarealet i stedet for den årlige produktion af dyr, - er det vurderet, at de faktiske lugtforhold ved Gammel Vråvej 67 vil være uforandrede, efter denne tilladelse er meddelt.

For at minimere lugtgenerne så meget som muligt, har Gammel Vråvej 67 valgt at indføre teknologien hyppig udslusning af gylle fra gyllekanalerne. "Hyppig udslusning" er på miljøstyrelsens teknologiliste og vurderet til at mindske lugt fra staldanlægget med 20%. Det vurderes derfor, at lugtgenerne vil blive mindre end ved den nuværende drift. Vilkår om hyppig udslusning fremgår af vilkår 10 – 12. Med denne projektilpasning er lugtgeneafstanden overholdt bortset fra stald 7 og 8, hvor geneafstanden overskrides med ca. 6 m.

På baggrund af at husdyrbekendtgørelsens betingelser er opfyldt og at det er vurderet at der fremover ikke vil være lugtforhold som forværrer lugtforholdene i forhold til den nuværende drift, har Aalborg Kommune vurderet, at der kan meddeles dispensation.

7.2 Fluer og skadedyr

7.2.1 Beskrivelse af flue- og skadedyrsbekæmpelse

Der er ryddeligt i og omkring staldanlægget og der ikke skabes gode betingelser for skadedyr. Tabt foder fjernes under siloanlæg mv.

Bekæmpelse af rotter og mosegrise sker i henhold til Statens Skadedyrlaboratoriums retningslinjer.

Fluelarver bekæmpes ved at anvende rovfluer i gyllekummerne.

7.2.2 Vurdering af flue- og skadedyrsbekæmpelse

Herefter er det kommunens vurdering, at husdyrbrugets skadedyrsbekæmpelse er tilfredsstillende, og at der ikke er behov for at stille yderligere vilkår.

7.3 Transport

7.3.1 Beskrivelse af transport

Størstedelen af transporterne til og fra ejendommen vil være transporter med levende dyr, samt tilkørsel af foder, og frakørsel af gylle.

Ejendommens produktion vil som før også efter den ansøgte ændring bestå af opfedning af slagtesvin. Kvægholdet, bestående af ammekvæg til afgræsning, er at betegne som af begrænset økonomisk betydning, og indgår ikke i transportvurderingen, der er tale om få transporter årligt med wrap og halm, samt dyrene er udegående størstedelen af året.

Transporter vedrørende planteavl/drift fra ejendommen, vurderes at være konstante som følge af den ansøgte ændring, og er således ikke medtaget i vurderingen.

Tabel 2 Transportopgørelse

Transport til og fra ejendommen								
	Antal/mængde pr. år		Kapacitet pr. transport		Antal transporter pr. år		Transportmiddel	Kommentar
	Nudrift	Ansøgt	Nudrift	Ansøgt	Nudrift	Ansøgt		
Smågrise til ejendommen	7200	7200	600	600	12	12	Lastbil/dyrepransport	
	7200	7200	210	210	35	35		
Døde dyr					52	52	Lastbil/kadavervogn	Ugentlig afhentning. Forventes ingen ændring
Gødning/gylle fra ejendommen til afsætning.			25	25	160	160		Til udbringning
Foder til ejendommen					60	60	Foderbil	Stort set ugentlig levering
Andet, olie, foder halm, dybstrøelse fra kvæg					10-15	10-15		
Samlet antal transporter:					334	334		
Bemærkninger:								
En vurdering baseret ud fra antagne mængder og produktion. Det vurderes at det samlede antal transporter vil være på samme niveau.								
Ved den beregnede transportbelastning svarer det til 6-7 transporter ugentligt, hvilket vurderes at være en begrænset intensitet, vejenes beskaffenhed taget i betragtning.								

7.3.2 Vurdering af transport

Aalborg Kommune vurderer, at transport til og fra husdyrbruget ikke giver væsentlige gener for naboer og øvrige boligområder ud over, hvad man kan forvente af denne type husdyrbrug.

7.4 Støj og støv

De normale større støjklider på ejendommen vil være ventilation, brug af højtryksrensere, foderanlæg, gyllepumper, den daglige brug af traktorer samt transporter til og fra ejendommen.

Der tilsigtes at vask af stalde, samt brug af gyllepumper primært udføres i dagtimer. Intern transport på ejendommen, samt flytning af grise vil også hovedsageligt blive udført i dagtimerne. Samtlige staldbygninger er forbundet af gangarealer, og det er således kun ved levering/udlevering af dyr der vil være støj fra denne aktivitet.

Gyllepumpen er placeret omkranset af andre bygninger, og støjen dæmpes således af bygningerne.

Brugen af traktorer i forbindelse med markarbejde, og støjen fra denne, vurderes at være på samme niveau som før ændringen af produktionen.

Al brug af højtryksrensere vil som udgangspunkt ske inde i staldbygningerne.

Støvgener fra produktionen på ejendommen, vurderes at være minimal. Al opbevaring af halm foregår indendørs, og der er ikke halmfyr på ejendommen, så halm ikke skal flyttes ofte udenfor, med dertilhørende støvgener.

Det forventes ikke at den ansøgte produktionsændring, vil forøge eller forandre mængden af støv- og støjgener fra husdyrbruget, samt forandre intensiteten af støv og støjgener.

Derudover vurderes det at støv og støj-plager fra husdyrbruget er forventelige for en produktion som den ansøgte.

Det vurderes samlet set at støj- og støvkilder ikke vil kunne påvirke nærmeste naboer i væsentlig grad. Ligesom omgivelser og vejarealer ikke vil blive påvirket eller tilsvinet.

7.4.1 Vurdering af støj og støv

Aalborg Kommune vurderer, at støj- og støvgener vil være uforandrede i forbindelse med udvidelsen. Ved tilsyn på husdyrbruget har der ikke været konstateret støj- eller støvgener. Skulle der alligevel opstå gener, er der mulighed for at kræve, at der indføres reducerende tiltag.

8 Bæredygtighed

Husdyrbrugloven har bl.a. til formål at værne om natur og miljø, så samfundsudviklingen kan ske på et bæredygtigt grundlag i respekt for menneskers livsvilkår og for bevarelse af dyre- og plantelivet.

På sidste miljøtilsyn snakkede vi om, at der bl.a. er indført følgende tiltag:

- Løbende udskiftning til LED-belysning
- Der er foretaget en energigennemgang af ejendommen

Du opfordres til at købe produkter, hvor miljøparametre vægtes på lige fod med kvalitet og pris.

Aalborg Kommune opfordrer dig til at bruge bæredygtige materialer og til at have fokus på en bæredygtig produktion. Udover at minimere vand, el og varmekonsumet er det en god ide også at have fokus på de råvarer, der indgår i produktionen eller i egne produkter. Der kan fx bruges genanvendelige materialer, være fokus på levetiden for produktet, eller på adskillelse af produktet, så de enkelte dele nemmere kan genbruges. Herudover opfordres du til at have fokus på at minimere emballagen, minimere forbruget af kemikalier og reducere transporten.

Ved at reducere energiforbruget og brugen af fossile brændsler vil bidraget til klimaforandringerne fra CO₂-udledningen reduceres. Husdyrbruget kan vælge maskiner m.v. med et lavt energiforbrug, udskifte

belysningen med LED-pærer, opsætte tænd-sluk-ure eller isolere bygningerne. Endvidere kan husdyrbruget vælge at anvende vedvarende energi såsom energi fra solen, vindmøller, jordvarme eller varmepumper.

Affald er en ressource, som skal udnyttes. I stedet for deponering eller forbrænding kan affald fx bruges til erstatning for en råvare. Derfor er det helt centralt, at husdyrbrugets affald sorteres, så det kan genanvendes. Pap/papir, metal og plast kan fx genanvendes direkte. Haveaffald kan omdannes til kompost, mens andre affaldstyper såsom spildolie skal gennemgå en rensning, før det kan genanvendes. Det kan også være, at der er en affaldsart på dit husdyrbrug, som anses for en ressource for en anden virksomhed.

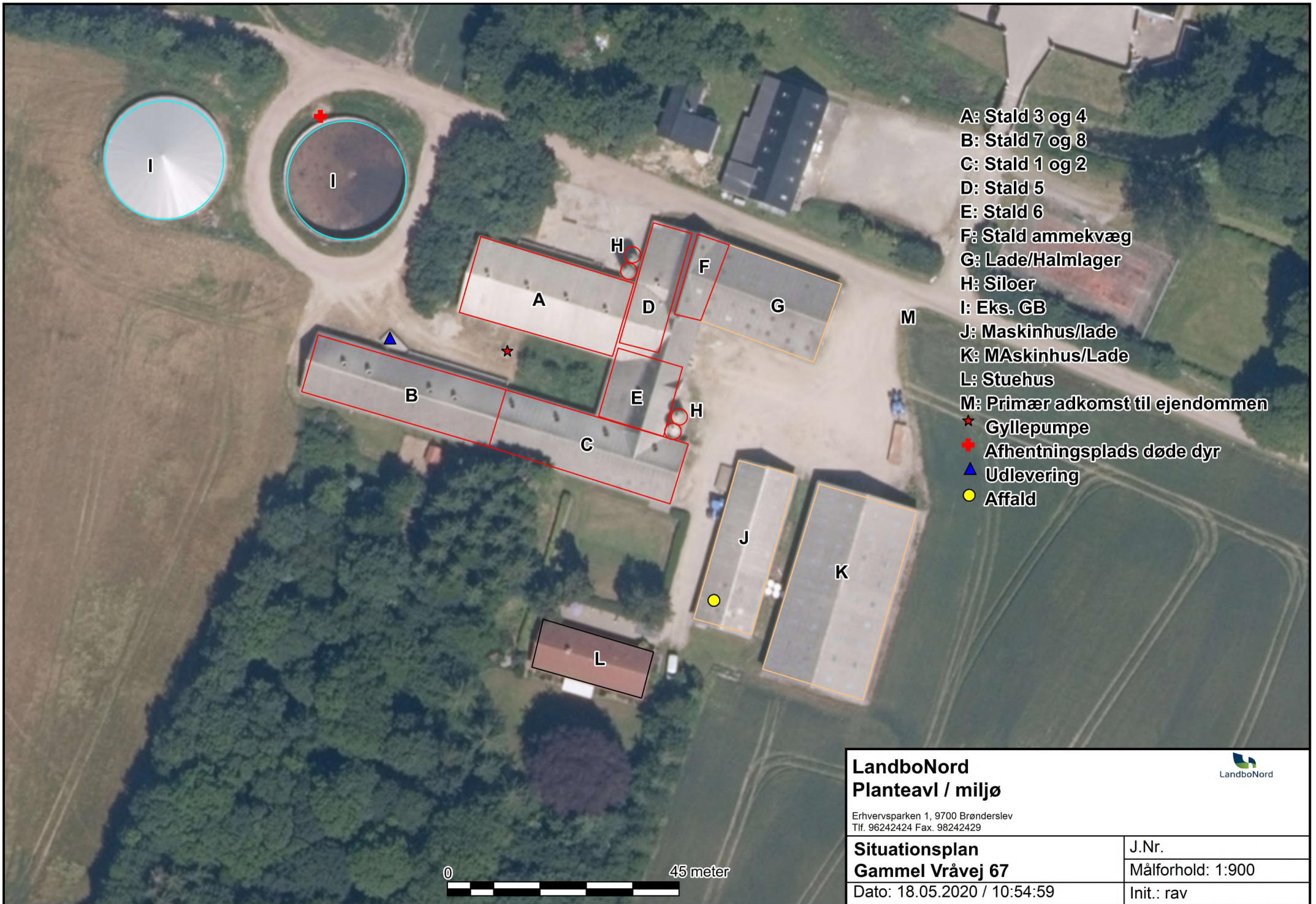
Ved at kortlægge affaldsstrømme på husdyrbruget kan det vise sig, at råvareforbruget kan optimeres. Det kan også være, at emballagen giver så meget affald, at husdyrbruget med fordel kan tage kontakt til producenten for en anden emballering.

Ved at anvende bæredygtige materialer fx certificeret træ eller vælge det mindst miljøbelastende vaske-middel eller anden råvare kan husdyrbruget hjælpe miljøet. Det kan også være, at regnvand kan anvendes i en del af produktionen, eller at vand og andre materialer kan recirkuleres i produktionen.


En af de store udfordringer i verden er tab af biologisk mangfoldighed. Husdyrbruget kan bidrage til en forøget biologisk mangfoldighed på stedet fx ved at anvende regnvandet til en sø eller ved at lave insektvolde eller naturstriber i marken.

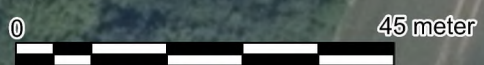
9 Bilagsliste

- Situationsplan
- Opgørelse af produktionsareal
- Kort over beliggenhed af nærmeste kategori-naturpunkter
- Beredskabsplan
- Energirapport
- Vejledning i sortering af affald – landbrug
- Svarebrev til Ann og Gorm Lokdam vedrørende udkast i høring



- A: Stald 3 og 4
- B: Stald 7 og 8
- C: Stald 1 og 2
- D: Stald 5
- E: Stald 6
- F: Stald ammekvæg
- G: Lade/Halmlager
- H: Siloer
- I: Eks. GB
- J: Maskinhus/lade
- K: MAskinhus/Lade
- L: Stuehus
- M: Primær adkomst til ejendommen
- ★ Gyllepumpe
- ♦ Afhentningsplads døde dyr
- ▲ Udlevering
- Affald

LandboNord Planteavl / miljø		
<small>Erhvervsparken 1, 9700 Brønderslev Tlf. 96242424 Fax. 98242429</small>		
Situationsplan Gammel Vråvej 67	J.Nr. Målforhold: 1:900	
Dato: 18.05.2020 / 10:54:59	Init.: rav	



Bilag 3: Opgørelse af produktionsareal i forbindelse med ansøgning om miljøgodkendelse.

Skema-id 218465
Gammel Vråvej 67, 9382 Tylstrup

Generelt:

Produktionsareal i ansøgningen er fastlagt ud fra tilgængelige staldtegninger samt ud fra ansøgers opmålinger. Der er generelt rundet op til nærmeste hele tal for de enkelte opmålinger.

Følgende produktionsareal er lagt til grund for ansøgningen:

Tabel 1 Opgørelse af produktionsareal

Stald	Dyretype/gulvtype	Ansøgt i m ²	Nudrift i m ²	8-års drift i m ²
Stald 1 og 2 1991	Slagtesvin. Drænet gulv + spalter (33%/67%)	323	323	323
Stald 3 og 4 1999	Slagtesvin. Drænet gulv + spalter (33%/67%)	329	329	329
Stald 5	Slagtesvin. Drænet gulv + spalter (33%/67%)	91	91	91
Stald 6	Slagtesvin. Drænet gulv + spalter (33%/67%)	139	139	139
Stald 7 og 8	Slagtesvin. Drænet gulv + spalter (33%/67%)	336	336	336
Stald ammekøer	Ammekøer, slagtekalve (over 6 mdr.). Dybstrøelse	80	80	80
I alt		1298	1298	1298

Stald 1 og 2 1991

Denne stald er indrettet med Drænet gulv + spalter. Stalden er en del af bygning 8 jfr. BBR. Hele bygningen har et samlet bygningsareal på 849 og er opført i 1991, færdigmeldt 1992.

Stalden er indrettet med samlet 24 stier af 5 x 2,7 m = 13,45 m² varierende størrelser.

Samlet 323 m².

Der er ikke foretaget ændringer i staldindretning siden opførelse, og der er således angivet samme produktionsareal i såvel, ansøgt som nudrift og 8-års drift.

Der foreligger ingen staldtegninger af denne stald.

Stald 3 og 4.

Denne stald består af 2 sektioner, begge indrettet med Drænet gulv + spalter. Stalden er en del af bygning 5 jfr. BBR. Hele bygningen har et samlet bygningsareal på 447 og er opført i 1999.

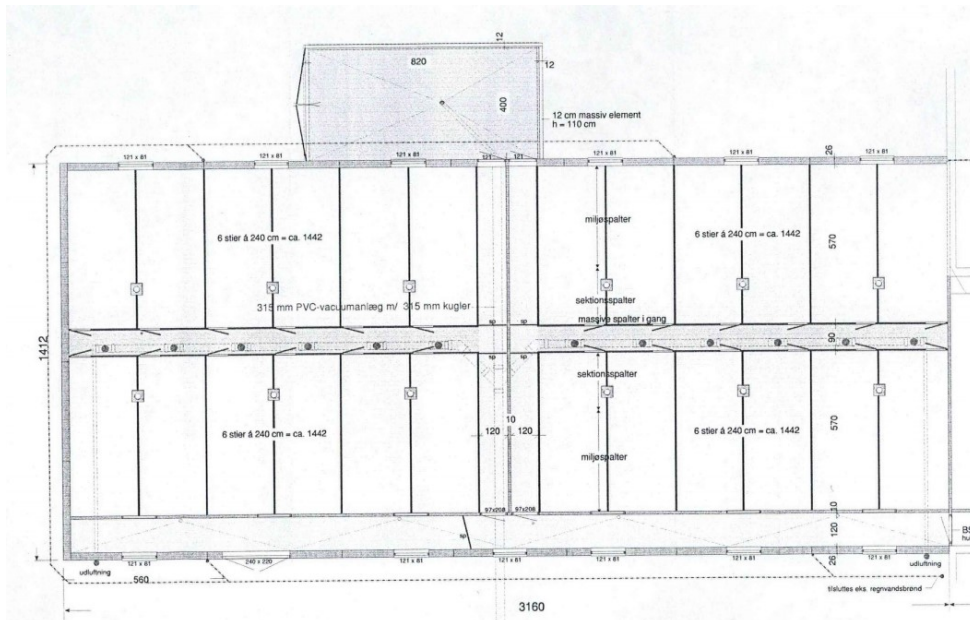
Begge sektioner er indrettet med Drænet gulv og spalter, og hver sektion består af 12 stier til slagtesvin, samlet 24 stier.

Stistørrelsen er på 2,4 x 5,7 m = 13,68 m².

Samlet produktionsareal for stalden angivet til 329 m².

Der er ikke foretaget ændringer i staldindretning siden opførelse, og der er således angivet samme produktionsareal i såvel, ansøgt som nudrift og 8-års drift.

Produktionsarealet er angivet som staldtegning i figur 2.



Figur 1 Stald 3 og 4

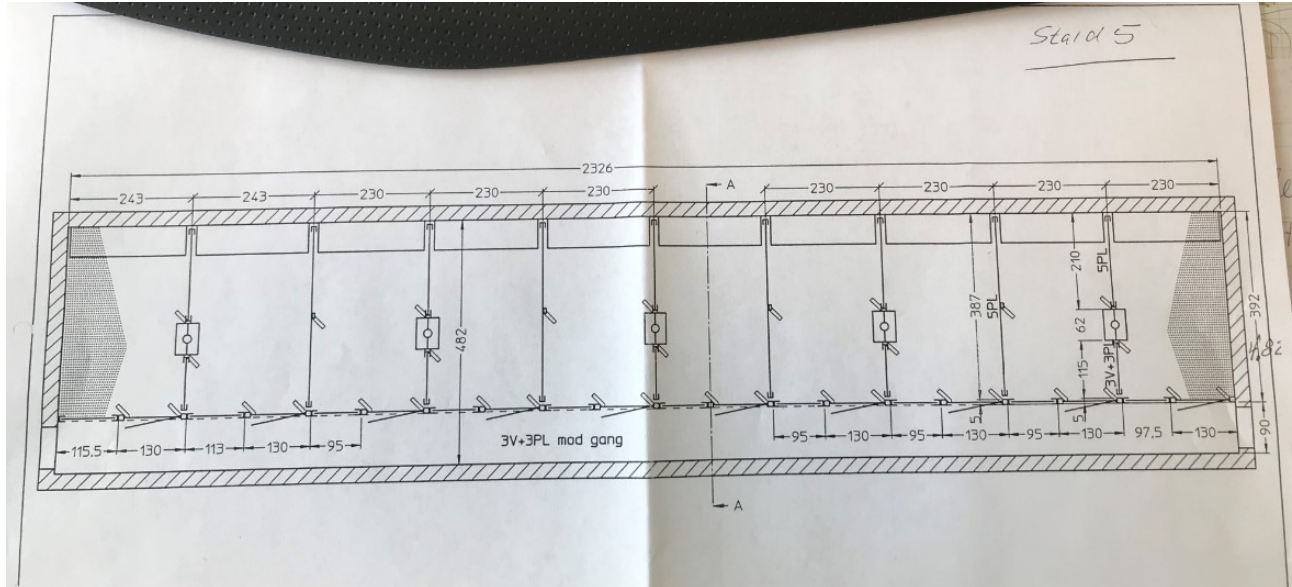
Stald 5

Denne stald er indrettet i bygning 9 ifølge BBR.

Stalden er indrettet som en sektion med en langsgående gang. Stalden er indrettet med Drænet gulv + spalter og består af 10 stier af 2,3 x 3,92 m = 91 m².

Der er ikke foretaget ændringer i staldindretning siden opførelse, og der er således angivet samme produktionsareal i såvel, ansøgt som nudrift og 8-års drift.

Produktionsarealet er angivet som staldtegning i figur 3.



Figur 2 Stald 5

Stald 6

Denne stald er indrettet i bygning 9 ifølge BBR.

Stalden er indrettet med 3 langsgående sektioner med gange imellem. Stalden er indrettet med Drænet gulv + spalter og består af samlet 15 stier af varierende størrelser.

Østlig afdeling:

1 sti af $2,6 \times 3,35 \text{ m} = 8,69 \text{ m}^2$

2 stier af $1,51 \times 3,35 \text{ m} = 10,1 \text{ m}^2$

1 sti af $3,22 \times 3,35 \text{ m} = 10,79 \text{ m}^2$

1 sti af $2,97 \times 3,35 \text{ m} = 9,95 \text{ m}^2$

1 sti af $2,83 \times 3,35 \text{ m} = 9,47 \text{ m}^2$

Samlet = 49 m^2

Midterste afdeling:

4 stier af $2,72 \times 3,76 = 41 \text{ m}^2$

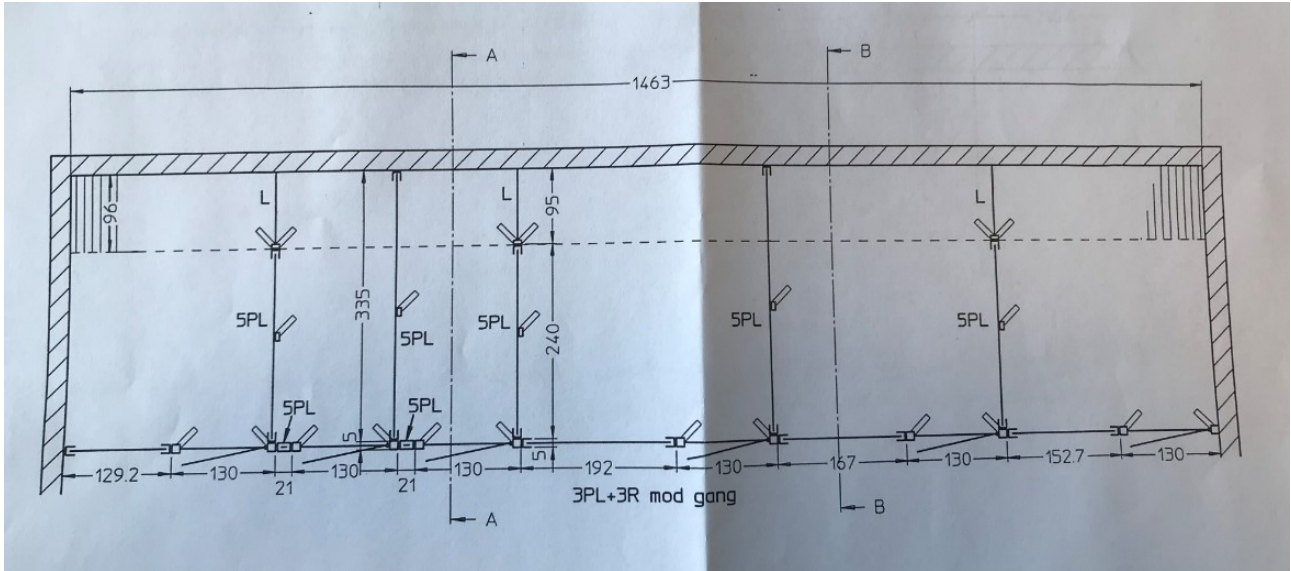
Vestligste afdeling:

6 stier af $2,11 \times 3,72 \text{ m} = 49 \text{ m}^2$

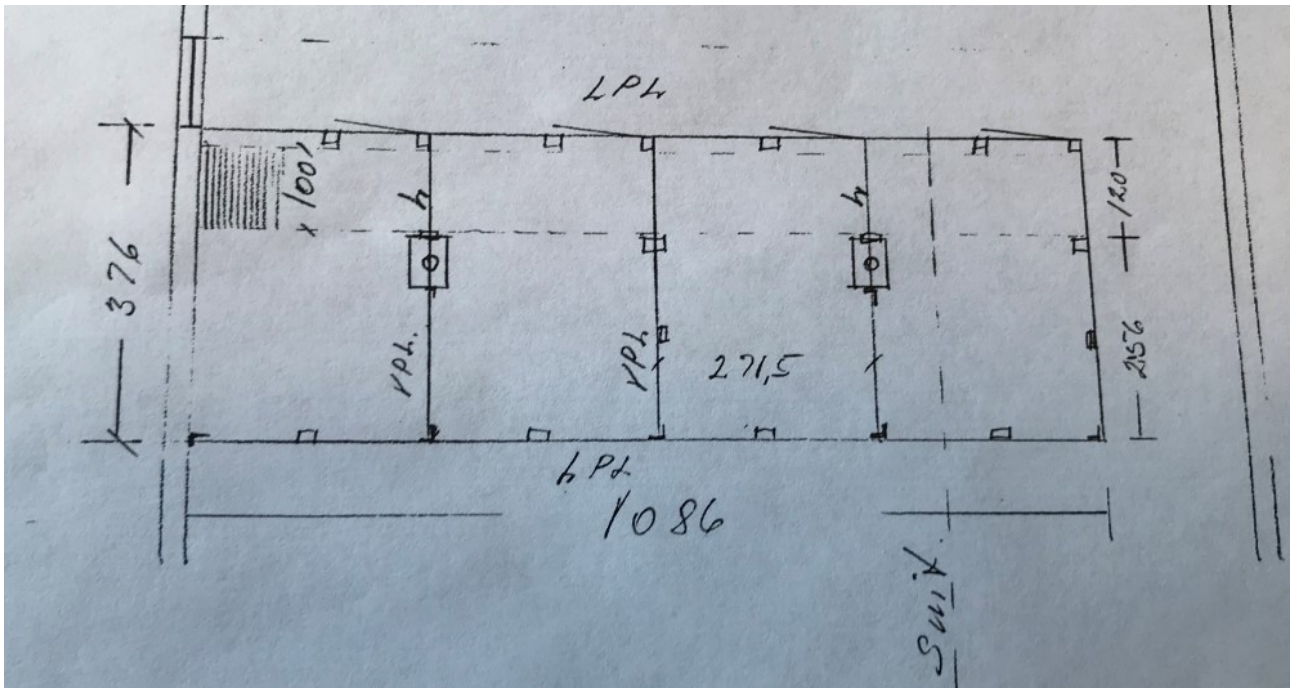
Samlet produktionsareal for hele stalden = 139 m^2

Der er ikke foretaget ændringer i staldindretning siden opførelse, og der er således angivet samme produktionsareal i såvel, ansøgt som nuddrift og 8-års drift.

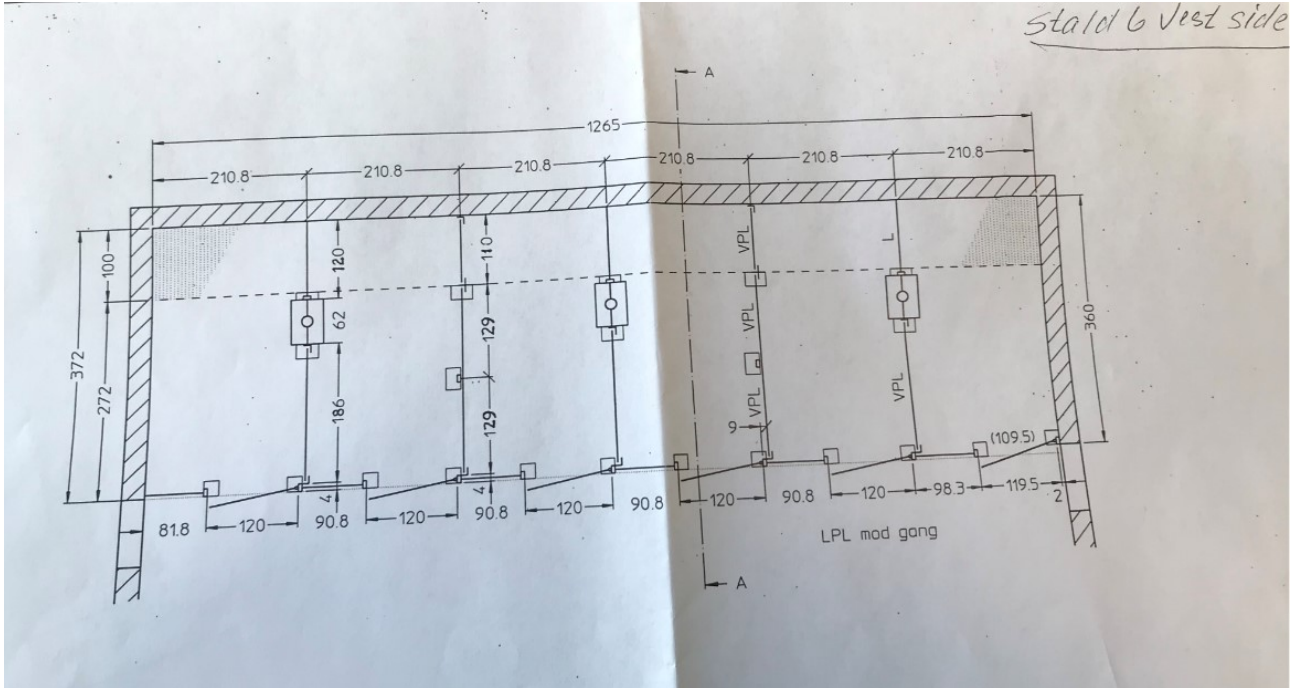
Produktionsarealet er angivet som staldtegnning i figur 4, 5 og 6.



Figur 3 Stald 6 østlig afdeling



Figur 4 Stald 6 midterste sektion



Figur 5 Stald 6 vestlig sektion

Stald 7 og 8

Denne stald er indrettet med Drænet gulv + spalter. Stalden er en del af bygning 8 jfr. BBR. Hele bygningen har et samlet bygningsareal på 849. Denne stald er bygget som en tilbygning i 2006, færdigmeldt i 2007.

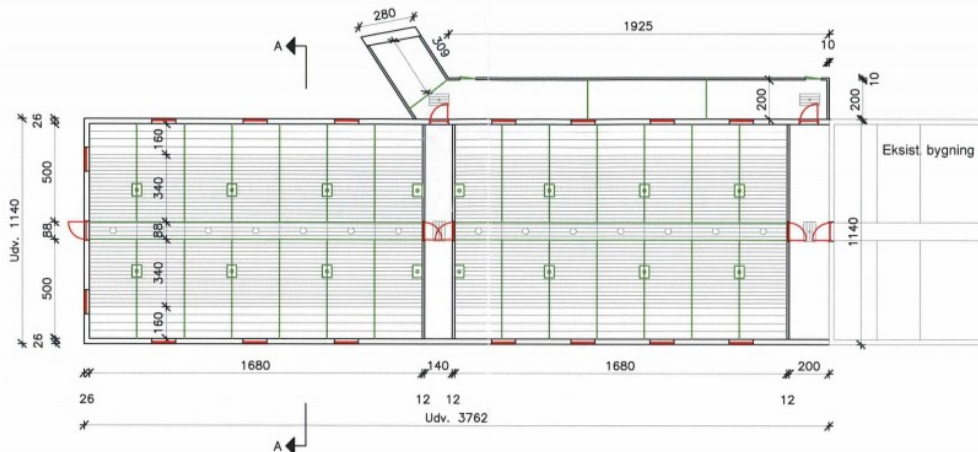
Stalden er indrettet i 2 sektioner med 14 lige store stier i hver.

Hver sti måler 2,4 x 5 m = 12.

Samlet produktionsareal = 336 m²

Der er ikke foretaget ændringer i staldindretning siden opførelse, og der er således angivet samme produktionsareal i såvel, ansøgt som nudrift og 8-års drift.

Produktionsarealet er angivet som staldtegning i figur 7.



Figur 6 Stald 7 og 8



Stald ammekvæg

Denne stald er indrettet i bygning 9. Der er tale om et dybstrøelsesareal, opdelt i bokse.

Der forefindes ikke staldtegninger over stalden, og den er opmålt af ansøgers konsulent.

Hele arealet måler $5 \times 16 \text{ m} = \underline{80 \text{ m}^2}$.

Der er ikke foretaget ændringer i staldindretning siden opførelse, og der er således angivet samme produktionsareal i såvel, ansøgt som nudrift og 8-års drift.

Øversigt over nærmeste kategori-naturpunkter

Nærmeste kategori 1-natur

Nærmeste kategori 2-natur

Nærmeste kategori 3-natur

Gammel Vråvej 67



INSTRUKS

VED UHELD

STANDS UHELDET

FORSØG AT STANDSE UDBREDELSEN AF UHELDET F.EKS. VED AT SLUKKE FOR PUMPER, TILSTOPPE AFLØB MM.

FREMTAG BEREDSKABSPLANEN OG FORETAG DE TILTAG DEN ANVISER, MAPPEN LIGER I FORRUMMET

TILKALD HJÆLP PR. TLF.

VED STØRRE UHELD RING 112 OG OPLYS:

- HVEM DER RINGER
- HVAD DER SKET
- HVOR DET SKET, BY OG ADRESSE

KONTAKT MILJØMYNDIGHEDERNE PÅ TLF. 9931 2151

KONTAKT EJEREN, JENS OLE SØRENSEN PÅ TLF. 40 1026 13

RED MENNESKER I FARE

VARSEL ALLE ENTEN MUNDTLIGT ELLER VED HJÆLP AF TELEFON.

BEGRÆNS UHELDET

VED BRAND -LUK DØRE OG VINDUER TIL DET BRÆNDENDE OMRÅDE, MEN LÅS IKKE DØRENE. PÅBEGYND SLUKNING AF BRANDEN MED DE TILSTEDEVÆRENDE SLUKNINGSREDSKABER.

VED MILJØUHELD - FORSØG OPDÆMNING FOR AT UNDGÅ, AT DIV. STOFFER LØBER TIL DRÆNBRØND ELLER VIDRE I VANDLØB. OPDÆMNINGEN KAN EVT. FORETAGES MED JORD, HALMBALLER OL. AFHÆNGIG AF MÆNGDEN.

VED BRANDVÆSENET/MILJØMYNDIGHEDERNES ANKOMST

UNDERRET BRANDVÆSENET/MILJØMYNDIGHEDERNE OM UHELDETS BELIGGENHED, UHELDETS OMFANG OG EVENTUELLE PERSONER, DER IKKE ER KOMMET I SIKKERHED.

UDLEVER BEREDSKABSMAPPEN TIL BRANDVÆSENET/MILJØMYNDIGHEDERNE.

Beredskabsplan for landbruget

Indholdsfortegnelse:

TELEFONNUMRE	4
BRAND- OG EVAKUERINGSINSTRUKS	5
OVERLØB AF GYLLE – INSTRUKS	6
KEMIKALIE- OG OLIESPILD – INSTRUKS	7
TRANSPORT AF BEKÆMPELSESMIDLER	Fejl! Bogmærke er ikke defineret.

Udarbejdet af: LandboNords miljørådgivning i samarbejde med Jens Ole Sørensen

Revideret: Dato Ansvarlig (underskrift)

2020
2021
2022
2023
2024
2025

Denne beredskabsplan er udarbejdet som en del af ejendommens miljøgodkendelse med det formål at stoppe og begrænse evt. uheld med konsekvenser for det omgivne miljø.

Planens indhold skal være kendt af gårdens ansatte m.m. og udleveres til evt. indsatsleder/miljømyndighed i forbindelse med uheld, forureninger, brand, ol.

Beredskabsplanen revideres/kontrolleres mindst 1 gang om året og skal være let tilgængelig og synlig. Beredskabsplanen findes i forrummet

Husk generelt:

Ved store uheld ring altid 112, ved mindre uheld ringes til miljømyndighederne. Er man i tvivl, ring 112, der har kontakt til kommunens beredskabstjeneste og miljøvagt.

Efter brand m.m. tag kontakt med miljømyndighederne med hensyn til genopbygning af stald m.m.

TELEFONNUMRE

Nærmeste telefon står i stuehuset og har nr. 9826 1468

Ejer kontaktes på telefon 4010 2631

Miljømyndighed kontaktes på telefon 9931 2151

Falck kontaktes på telefon 7010 2030 dag eller nat

Brandvæsen kontaktes på telefon 112 dag og nat

Lægevagt kontaktes på telefon 7015 0300 dag eller nat

Dyrlæge (Tage Rødbro, LVK) kontaktes på telefon 3099 4624 /9850 0044

BRAND- OG EVAKUERINGSINSTRUKS

Ved brand der ikke kan slukkes ved egen hjælp.

Slå alarm

Tilkald brandvæsenet - RING 112 - oplys:

- Navn, adressen og telefonnummer der ringes fra
- Hvad er der sket og at det er en gårdbrand
- Er der tilskadekomne - hvor mange -
- Er dyrene kommet ud - art og antal der evt. er fanget

- Kontakt ejeren, Jens Ole Sørensen på tlf. 40 1026 13

Handlinger

- Iværksæt rednings- og slukningsarbejde hvis det er muligt og forsvarligt, herunder fjernelse og evakuering af dyr, olie, trykflasker, gødning og kemikalier
- Placering af slukningsmateriel er angivet på oversigtskortet.
- Hvis det ikke er muligt at slukke branden - forsøg at begrænse den ved lukning af døre og vinduer.

- Modtag brandvæsenet og udlever denne mappe sammen med kortmaterialet

Oplys endvidere:

- Evt. tilskadekomne eller dyr der ikke er reddet i sikkerhed
- Hvor det brænder
- Brandens omfang
- Hvor der er adgangsveje

Hjælpemidler

På ejendommen findes der følgende materiel, som evt. kan anvendes for at afhjælpe situationen:

- Pulverslukkere

Slå alarm

Kontakt beredskabet – Ring 112

Oplys:

- Navn, adressen og telefonnummer der ringes fra
- Hvad der er sket og hvor meget der er løbet ud
- Om der er risiko for forurening af vandløb, eller drikkevandsboring

- Kontakt ejeren, Jens Ole Sørensen på tlf. 40 1026 13

Ved mindre spild kontaktes kun miljømyndighederne

På telefon 9931 2151 dag

Handlinger:

- Forsøg opdæmning for at undgå, at gylle løber til dræn
- Opdæmningen kan evt. foretages med jord, halmballer ol. afhængig af mængden af gylle.
- Modtag brandvæsenet/miljømyndighederne og udlever denne mappe med sammen med Kortmaterialet

Hjælpemidler:

På ejendommen findes der følgende materiel, som evt. kan anvendes for at afhjælpe situationen:

- Halm i maskinhus

KEMIKALIE- OG OLIESPILD – INSTRUKS

Ved større overløb af kemikalier og olie - RING 112

Oplys:

- Navn, adressen og telefonnummer der ringes fra
- Hvad der er sket og hvor meget der er løbet ud
- Om der er risiko for forurening af vandløb, eller drikkevandsboring

- Kontakt ejeren, Jens Ole Sørensen
på tlf. 40 1026 13

Ved mindre spild kontaktes kun miljømyndighederne

På telefon 9931 2151 dag

Handlinger:

- Forsøg opdæmning for at undgå, at eksempelvis olie løber til dræn
- Opdæmningen kan evt. foretages med jord, halmballer o.l. afhængig af mængden af olie.

- Modtag brandvæsenet/miljømyndighederne og udlever denne mappe med sammen med Kortmaterialet

Hjælpemidler:

I maskinhuset findes der savsmuldspakker der kan benyttes til at opsuge spildte væsker.

TRANSPORT AF HUSDYRGØDNING

Ved uheld under transport af husdyrgødning:

Slå alarm

Kontakt beredskabet – Ring 112

Oplys:

- Navn, placering (hvor uheldet er sket) og telefonnummer der ringes fra
- Hvad der er sket og hvor meget der er løbet ud
- Om der er risiko for forurening af vandløb, eller drikkevandsboring

- Kontakt ejeren, Jens Ole Sørensen på tlf. 40 1026 13

Ved mindre spild kontaktes kun miljømyndighederne

På telefon 9931 2151 dag


Handlinger:

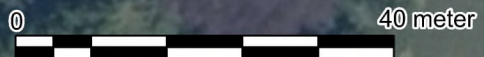
- Forsøg opdæmning for at undgå, at gylle løber til vandløb, dræn eller grøfter
- Medbring evt. materiel, der kan være en hjælp til opdæmning
- Modtag brandvæsenet/miljømyndighederne



**Primær adkomst
beredskabspersonel**

- ★ Pulverslukker
- ▲ Halm/savsmuld
- ▼ Øjenskyller
- ◆ Hovedtavle el
- Hovedhane vand
- ✚ Førstehjælpsudstyr

LandboNord Planteavl / miljø <small>Erhvervsparken 1, 9700 Brønderslev Tlf. 96242424 Fax. 98242429</small>		
Kort beredskabsplan Gammel Vråvej 67		J.Nr.
Dato: 18.05.2020 / 12:50:24		Målforhold: 1:800
		Init.: rav



Energitjek

Rådgiver fra Energi Nord A/S:
Kim Holstein Johansen – tlf. 9936 9778
khj@energinord.dk
Aalborg, den 18. februar 2013
Dok.id-873372

Kundedata	
Landbrug: Niels Christian Sørensen	CVR-nr. 25116216
Adresse/By: Gammel Vråvej 67 ,9382 Tylstrup	P-nr. 1007324533
Kontaktperson: Niels Christian Sørensen	Tlf. 98 26 1313

Kalkulationspriser og forudsætninger

I tabellen herunder er vist, hvilke kalkulationspriser for energi og vand der er anvendt i denne rapport. I priserne er der indeholdt de afgifter, som jeres branche normalt ikke kan trække fra i regnskabet.

Energiart	Let proces
Elpris	0,70 kr./kWh

Resultat af gennemgangen

Ved gennemgangen af jeres landbrug, er vi kommet frem til følgende:

Belysning		Se besparelsesforslag 1
Nuværende		Tændt ved arbejde. Mest energioptimale.
Forslag		Ingen
Elbesparelse		kWh /år
Varmebesparelse		kWh /år
Besparelse i CO ₂ /år		CO ₂ /år

Ventilation i nye slagtesvin stalde		Se besparelsesforslag 2
Nuværende		Skov Multistep undertryksventilation
Forslag		Ved nye slagtesvinestalde bør ventilation være EC-ventilation sparer 50% af energiforbruget til ventilation.
Elbesparelse		7.500 kWh /år
Varmebesparelse		kWh /år
Besparelse i CO ₂ /år		3.600 kg CO ₂ /år

CO₂-besparelse = 7.500 kWh * 0,480 CO₂/kg/kWh = 3.600 kg CO₂/år.

Ventilation gl. slagtesvin stalde		Se besparelsesforslag 3
Nuværende		Skov Multistep undertryksventilation.
Forslag		Ved renovering eller ventilatorfejl i nuværende slagtesvinestald bør ventilation skiftes til EC-ventilation sparer 50% af energiforbruget til ventilation.
Elbesparelse		kWh /år
Varmebesparelse		kWh /år
Besparelse i CO ₂ /år		kg CO ₂ /år

Benævnelse af ventilation		Forslag nr.: 1
Elbesparelse	7.500 kWh/år	5.250 kr./år
Varmebesparelse	kWh/år	kr./år
Øvrig besparelse		kr./år
Samlet besparelse	7.500 kWh/år	5.250 kr./år
Investering		kr.
Simpel tilbagebetalingstid		år
Fortjeneste efter 3 år		kr.
	Elpris: 0,70 kr./kWh	Varmepris: kr./kWh

Beskrivelse af den nuværende drift

I ny slagtesvinestald er der 500 slagtesvinepladser. Energiforbrug i slagtesvinestalde er 30 kWh/gris, ved undertryksventilations ydelse 30 m³/W. Landbrugsinfo.dk.

Energiforbrug i dag:

Energiforbrug: 500 * 30 kWh/stiplads = 15.000 kWh/år

Forslag til ændring

Ved renovering eller defekt ventilator bør der installeres EC-ventilator, som sparer minimum 50 % af energiforbruget ud fra de målinger, der er foretaget. EC-ventilation er der flere, der producerer, blandt andet Skov-ventilation, MHJ Agroteknik, KJ-ventilation og Skiold. Se bilag 1.

Energiforbrug efter ændring:

Energiforbrug: 15.000 kWh/år – 50 % = 7.500 kWh/år

I opnår følgende energibesparelse ved ændringen

Årlig besparelse: 15.000 kWh/år - 7.500 kWh/år = 7.500 kWh/år

Økonomisk besparelse: 7.500 kWh/år * 0,70 kr. / kWh = 5.250 kr./år

Øvrige besparelser/sidegevinster forbundet med ændringen

-

Simpel tilbagebetalingstid

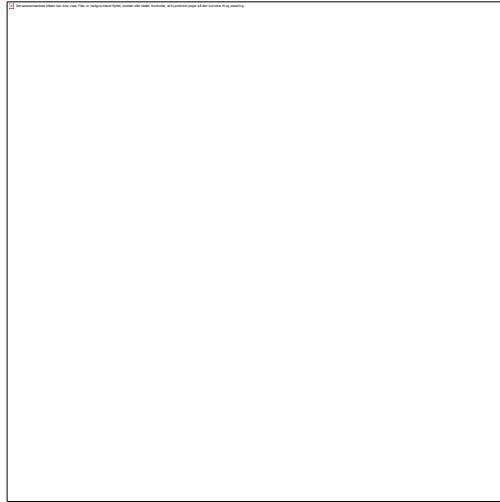
En EC-ventilator koster 1.500-2.000 kr. mere end ny traditionel ventilator.

Bilag

Bilag 1.

Bilag 1

De nye EC-ventilatorer er på en række punkter de traditionelle AC-ventilatorer langt overlegne.



- Sparer op til 70 % på energiforbruget.
- Superoptimerende blæsevinger giver forøget effekt og lavere støjniveau.
- Fuldt drejningsmoment i hele reguleringsområdet.
- En EC-motor er total lydløs, dvs. ingen hyletone ved regulering.
- EC-ventilatorer kan benyttes sammen med næsten alle nyere ventilationsstyringer.
- EC-ventilatorer har lave installationsomkostninger, indbygget motorværn og kører på standard HFI-relæer.



Vejledning i sortering af affald - landbrug

Affaldssortering med omtanke

Affaldshåndtering med omtanke medvirker til et rent miljø og en sund økonomi for landbruget, kommunen og samfundet som helhed.

Som andre virksomheder skal landbrug sortere deres affald. Det er desuden virksomhedens ansvar, at affaldet opbevares og bortskaffes efter gældende regler. Denne vejledning kan være en hjælp til dig og dit landbrug i at sortere og bortskaffe affald på den bedste måde.

Skemaet på bagsiden viser, hvordan affaldet skal håndteres. Vil du vide mere, kan du herunder læse mere om, hvordan affaldstyperne skal sorteres.

Har du spørgsmål til sorteringen, kan du kontakte **Aalborg Renovation, Over Bækken 2, 9000 Aalborg**, www.skidt.dk/erhverv, renovation@aalborg.dk eller tlf. 9931 4955.

Hvem må køre med affaldet?

De transportører og indsamlingsvirksomheder, du indgår aftale med, skal være registreret i det nationale affaldsregister på www.ens.dk/undergrund-forsyning/affaldsforsyning/affaldsregisteret.

Du må køre med dit eget affald.

Genanvendelse (G)

Meget affald i landbruget kan genanvendes - og nogle gange er der endda "penge i skidtet". Har du større mængder genanvendelige materialer, skal de frasorteres og afleveres til genanvendelse.

Genanvendelse af bygge- og anlægsaffald

Skal du udvide, renovere eller rive din ejendom ned, gælder der særlige bestemmelser for håndtering, sortering og bortskaffelse af bygge- og anlægsaffald, herunder tagplader med og uden asbest.



Knuste tagplader: sørg for dokumentation/analyse af, at tagpladerne ikke indeholder asbest!
Foto: Aalborg Kommune

Nedrivning af bygninger skal anmeldes til kommunen senest 14 dage før nedrivningen påbegyndes via www.byggomiljoe.dk, og i anmeldelsen skal redegøres for bortskaffelsen af bygge- og anlægsaffaldet.

Affald til genanvendelse skal afleveres til indsamlingsvirksomheder eller modtageanlæg, som er registreret i det nationale affaldsregister på www.ens.dk/undergrund-forsyning/affaldsforsyning/affaldsregisteret.

Alternativt kan du mod betaling aflevere affald til genanvendelse på kommunens genbrugspladser. Se www.skidt.dk/erhverv.

Hvis man vil genanvende bygge- eller anlægsaffald, skal man sikre sig, at materialet er egnet til genanvendelse, dvs. ikke indeholder miljøskadelige stoffer. Hvis materialet stammer fra en anden ejendom, end hvor det skal anvendes, **skal** det anskaffes via et godkendt modtage- eller knuseanlæg, og så er det som udgangspunkt fri for miljøskadelige stoffer.

Kommunen kan godkende materialer fra nedrivning/renovering på egen ejendom, som ikke har været via godkendt modtage-/ knuseanlæg – hvis materialet skal anvendes på egen ejendom.

For eksempel **kan** natursten, uglaseret tegl, eternit/fibercement (**uden** asbest) og beton (ikke kakler/fliser) godkendes til genanvendelse som vejmateriale.

Eternit/fibercement (**med** asbest) **må ikke** genanvendes, og skal **altid** deponeres (se afsnittet Affald til deponi). Tagplader kan man f.eks. få analyseret for asbest (analysepris ca. 400 kr.), og således kan man sikre sig mod at anvende et miljøskadeligt produkt.

Har du spørgsmål vedr. genanvendelse af bygge- og anlægsaffald, kan du henvende dig til Miljø- og Energiforvaltningen via mail miljoe-front@aalborg.dk eller på tlf. 99312050.

Affald til forbrænding (F)

Forbrændingseget affald er affald, der ikke er egnet til genanvendelse. Affaldet skal deles op i dagrenovationslignende affald og øvrigt forbrændingseget affald. Affaldet **må ikke** brændes i træ-/halmfyr, brændeovn eller i det fri.

Dagrenovationslignende affald

Dette affald er f.eks. madrester og uhygiejniske emballager fra fødevarer (f.eks. juicekartoner, madpakkepapir). Dagrenovationslignende affald skal indsamles ved Aalborg Kommunes kommunale dagrenovationsindsamling.

Øvrigt forbrændingseget erhvervsaffald

Dette affald er f.eks. beskidt pap, papir eller plast.

Affaldet skal afleveres til **Reno-Nord Energianlæg Aalborg, Troensevej 2, 9220 Aalborg Øst**: renonord@renonord.dk, tlf. 9815 6566.

Affald til deponi (D)

Affald, der hverken kan genbruges eller forbrændes skal deponeres.

Deponeringseget affald skal afleveres til **Reno-Nord Deponi, Halsvej 70, Rærup, 9310 Vodskov**: rerup@renonord.dk, tlf. 2923 2330

Bemærk, at inden affaldet kan afleveres til deponi, skal der ske en grundlæggende karakterisering.

Affald til specialbehandling (S)

Farligt affald, der udgør en miljømæssig eller sundhedsmæssig risiko. Dette affald er f.eks. olie-/kemikalieaffald, spraydåser, elektronik og medicinaffald.

De forskellige typer af farligt affald må ikke blandes sammen og det er vigtigt, at du afleverer det i den originale emballage. Ellers skal du notere indholdet på emballagen.

Det er ikke tilladt at anvende spildolie eller fuelolie til skumdæmpning i gyllebeholderen.

Farligt affald skal bortskaffes til **Reno-Nord Farligt affald, Langerak 21, 9220 Aalborg Øst**: farligtaffald@renonord.dk, tlf. 9815 4530, eller til anden godkendt modtager.

Klinisk risikoaffald

Virksomheder, der frembringer klinisk risikoaffald har pligt til at være tilsluttet den kommunale indsamlingsordning, som varetages af Renovation. Klinisk risikoaffald omfatter nåle, kanyler, knive, skalpeller og lignende skarpe genstande, der har været brugt til pleje eller behandling af patienter og dyr. Se mere og tilmeld virksomhed via www.skidt.dk/erhverv. Én tilmelding pr. landmand er tilstrækkelig.

Aalborg Kommune, Miljø kan efter ansøgning meddele fritagelse for tilslutningspligten og benyttelsespligten, hvis det dokumenteres, at det kliniske risikoaffald kan håndteres miljømæssigt forsvarligt ved en anden ordning. Ansøgning herom fremsendes til Aalborg Kommune, Miljø, Stigsborg Brygge 5, 9400 Nørresundby eller via mail miljoe@aalborg.dk.

Genbrugspladser (GP)

Du kan fra dit landbrug aflevere mindre mængder affald på Aalborg Kommunes 6 genbrugspladser. Din virksomhed skal være tilmeldt ordningen, og betaler pr. besøg på pladserne. Farligt affald afregnes pr. kg. Køretøjer (med en totalvægt på maksimalt 3.500 kg) med tilhørende trailer har adgang til genbrugspladserne. Dit landbrug må aflevere op til 200 kg farligt affald pr. år.

På genbrugsstationerne kan afleveres **sorteret** affald, men ikke dagrenovationslignende affald samt andet uhygiejnisk affald.

Emballeret affald skal afleveres i klare plastsække, så indholdet tydeligt kan ses af personalet.

Se mere på www.skidt.dk/erhverv, hvor kan tilmelde dine biler til ordningen og kan se gebyrerne for aflevering på genbrugspladserne.

Afbrænding af affald

Afbrænding af affald er som udgangspunkt **ikke tilladt** i Aalborg Kommune. Affaldet skal afleveres til **Reno-Nord Energianlæg Aalborg, Troensevej 2, 9220 Aalborg Øst**

Træ – eller halmfyr

Kun tørt halm og rent, ubehandlet træ må afbrændes i træ/halmfyr eller brændeovn. Asken herfra må udbringes på jordbrugsarealer i henhold til reglerne i bioaskebekendtgørelsen.

Træpaller **må ikke** anvendes som brændsel.

Afbrænding af haveaffald

Afbrænding af haveaffald er som udgangspunkt ikke tilladt i Aalborg Kommune.

Læhegn langs med marker/skel må **ikke afbrændes**. Står du selv for rydning af læhegn kan træaffaldet skæres op og anvendes i brændeovn, flises eller bortskaffes til godkendt modtageanlæg, som genanvender affaldet.

Afbrænding af træstød og hugstaffald

Afbrænding af dette affald er kun tilladt i sammenhængende bevoksninger af skovtræarter på mindst 0,5 ha og mindst 20 meters bredde (altså i skovbrug).

Afbrænding af halm

Halm og andre dele af landbrugsafgrøder **må ikke** afbrændes på marker eller uopdyrkede arealer. Udspredding og nedmuldning af overskudshalm bør være den foretrukne løsning.

I særlige tilfælde er afbrænding af halm tilladt, som f.eks.:

- Afbrænding af halm fra frøgræsser fra arealer, hvor afgrøden dyrkes det følgende år.
- Våde halmballer: Afbrænding må først foretages, når der er sket orientering til Nordjyllands Beredskab.

Generelle foranstaltninger ved afbrænding i det fri

Ved afbrænding skal gældende regler om brandværnsforanstaltninger altid følges. Du kan finde reglerne her:

<http://www.aalborg.dk/media/735384/afbraending.pdf>

Yderligere vejledning

Hvis du bliver i tvivl om, hvordan affaldet skal sorteres, er det en god idé at kontakte Aalborg Renovation for mere information. På den måde kan du undgå fejlsortering og derved ekstraregninger.

Du kan læse mere om affald på Aalborg Renovations hjemmeside, www.skidt.dk/erhverv.

Juni 2016

3/4

Sorteringsguide

G = Genanvendelse, **F** = Forbrænding, **D**= Deponi, **S**= Specialbehandling, **GP**= Genbrugsplads

Affaldsfraktion	G	F	D	S	GP
Akkumulatorer				X	X
Batterier				X	X
Big bags	X				
Byggeaffald, (natursten, uglaseret tegl, beton (ikke kakler/fliser)	X				X
Eternit (med og uden asbest)			X		X
Dagrenovationslignende affald		X			
Dyr til destruktion				X	
Dæk fra bil og traktor, brugte dæk uden alger	X				X
Dæk, nedbrudte, "grønne dæk", fx anvendt til ensilagestakke		X			
Elektronik skrot					X
Forbrændingseget affald		X			X
Glas emballage, ikke medicinbeholdere	X				X
Glas fra vinduer f.eks. drivhuse, staldvinduer mv.	X				X
Haveaffald, uden jord, sten og rødder	X				X
Imprægneret træ			X		X
Jern / metal skrot	X				X
Jord, rent	X				X
Jord, forurennet			X		
Kanyler/skalpeller				X	
Kemikalier, maling mv.				X	X
Lysstofrør, elsparepærer				X	X
Maling, hærdet		X			X
Maling, uhærdet				X	X
Medicinbeholdere, af plast/glas; med/uden indhold				X	X
Metalemballage, uden indhold, rengjort	X				X
Metalemballage med farligt affald				X	X
Motordrevne køretøjer og dele derfra	X				
Nylonsnore, halmsnore, halmballenet		X			
Olierester / Spildolie / Oliefiltre				X	X
Papir, rent – også fra kontoret, fortroligt papir	X				X
Papir, snavset		X			X
Pap, rent	X				X
Pap, snavset		X			X
Plastemballage, faremærket med indhold				X	X
Plastemballage, faremærket uden indhold	X				X
Plastemballage, ikke faremærket, uden indhold, rengjort	X				X
Plastfolie, rent, kraftig kvalitet (transportplast, ensilageplast, wrapballeplast)	(X)	X			
Plastfolie, beskidt, nedbrudt eller tynd kvalitet		X			
Presenning, ensilage-net (ikke PVC)		X			
Presenning, PVC			X		
PVC – blød, fx regntøj, gummistøvler			X		X
PVC – hård, fx staldinventar, tagrender, trapezplade mv.	X				X
Rottgift/sprøjtgift/pesticider				X	X
Spraydåser				X	X
Staldinventar (metal, træ mv)	X				X
Sække/poser, rent (plast, papir) sorteret					X
Sække/poser, beskidt (plast, papir)		X			X
Træ, rent – herunder paller	X				X
Træ – MDF-plader	X				X
Træstød	X				X



SOPHIENDAL ApS
Låsbyvej 82 C
8660 Skanderborg
Att. Gorm Lokdam

02-07-2020

Angående lugtgener ved miljøtilladelse til Gammel Vråvej 67, 9382 Tylstrup

Der er ikke udført konkrete fysiske målinger ved udarbejdelse af tilladelsen. Det indgår ikke behandlingen af en afsøgning om miljøtilladelse/godkendelse af husdyrbrug.

Lugtgeneafstanden beregnes ud fra kriterier fastlagt af Miljøstyrelsen og er implementeret i det digitale ansøgningssystem www.husdyrgodkendelse.dk, hvorfra Aalborg Kommune modtager ansøgningen.

Den lovlige produktion på Gammel Vråvej 67 må fortsætte uændret inden for rammerne af den miljøgodkendelse, den har i dag.

Det er kun, når der ansøges om ændringer i forhold til den nuværende drift, at der beregnes en ny lugtgeneafstand. Viser beregningen, at lugtgenekriteriet ikke er overholdt, skal der som udgangspunkt gives afslag på det ansøgte.

Husdyrbrugloven giver dog mulighed for at dispensere fra lugtgeneafstanden, når bestemte kriterier er opfyldt. Herunder at lugtgenerne ikke må stige i forhold til nudriften.

I ansøgningen for Gammel Vråvej 67 så den samlede beregning for Gammel Vråvej 66 således ud:

6. Nabopåvirkning

6.1 Samlet resultat af lugtberegning

Bebyggelse	Kumulation	Model	Ukorrigeret geneafstand	Korrigeret geneafstand	Vægtet gennemsnitsafstand	Genekriterie overholdt
Gammel Vråvej 66	0	NY	179,9	179,9	141,9	Nej

6.2.1 Forklaring til samlet resultat af lugtberegning

Gul: Genekriterie er ikke overholdt, men der kan søges om dispensation jf. § 33 ("50 % reglen").

* Geneafstanden fra NY modellen er 0, selvom der er en faktisk lugt fra staldgruppen. Dette skyldes at lugten er for lav til at lugtspredningen kan beregnes.

Geneafstanden var her overskredet med 38 m, men ikke forøget i forhold til nudriften, da der ikke ændres noget på bedriften.

Aalborg Kommune gjorde ansøger opmærksom på, at teknikken "hyppig udslusning af gyllekanalerne i staldene" er på Miljøstyrelsens teknologiliste <https://mst.dk/erhverv/landbrug/miljoeteknologi-og-bat/teknologilisten/gaa-til-teknologilisten/staldindretning/>, og er sat til at give 20% reduktion af lugten.

MP LandMiljø

Miljø- og Energiforvaltningen
Stigsborg Brygge 5
9400 Nørresundby
9931 2050
www.aalborg.dk


Sagsnr.:
2020-035503
Dok.nr.:
2020-035503-6
Init.: NIL

Åbningstider:
Mandag - onsdag
09.00 - 15.00
Torsdag
09.00 - 17.00
Fredag
09.00 - 14.00

Du kan altid kontakte Aalborg Kommune sikkert på www.aalborg.dk/kontakt eller via Digital Post på www.borger.dk. Har du brug for hjælp til Digital Post, kan du ringe til Den Digitale Hotline på 7020 0000. Læs om dine rettigheder og hvordan vi behandler personoplysninger på www.aalborg.dk/gdpr.

Ansøger accepterede vilkår om at anvende denne teknik. Ansøgningskemaet blev dermed ændret, og geneafstanden blev hermed beregnet til:

6.1 Samlet resultat af lugtberegning

Bebyggelse	Kumulation	Model	Ukorrigeret geneafstand	Korrigeret geneafstand	Vægtet gennemsnits-afstand	Genekriterie overholdt
Gammel Vråvej 66 	0	NY	147,3	147,3	141,7	Nej

Lugtgeneafstanden er nu overskredet med ca. 6 m.

Der gives derfor ikke tilladelse til udvidet lugt. Derimod medfører en ny tilladelse en reduktion af lugtgeneafstanden på ca. 30 m.

Aalborg Kommune vurderer, at dette er en forbedring i forhold til Gammel Vråvej 66.

Vi håber dette besvarer dit spørgsmål.

Hvis Aalborg Kommune meddeler endelig tilladelse, vil du få tilsendt en kopi. Du har dermed mulighed for at klage til Miljø- og Fødevarerklagenævnet over afgørelsen.

Venlig hilsen

Nils Nørgaard
Biolog

2520 0026