



# Miljøgodkendelse uden nye vilkår

Forlængelse af midlertidig miljøgodkendelse af om-  
lastning af KOD affald af 2. maj 2017

For:

I/S ARGO – Roskilde Kraftvarmeværk,  
Håndværker vej 70, 4000 Roskilde



# MILJØGODKENDELSE

## uden nye vilkår

**Forlængelse af midlertidig miljøgodkendelse af 2. maj  
2017 til omlastning af KOD-affald i modtagehallen på  
I/S ARGO, Roskilde Kraftvarmeværk**

**For:**

**I/S ARGO, Roskilde Kraftvarmeværk**

Adresse: Håndværkervej 70, 4000 Roskilde  
Matrikel nr.: 7k og 7r Nymarken, Roskilde Jorder samt 3b, 22f og  
5d Vindinge Lillevang, Vindinge  
CVR-nummer: 13507406  
P-nummer: 1003387404  
Listepunkt nummer: 5.2 a) Bortskaffelse eller nyttiggørelse af affald i af-  
faldsforbrændingsanlæg  
eller affaldsmedforbrændingsanlæg:  
a) For ikke-farligt affald, hvor kapaciteten er større  
end 3 tons/time. (s)  
Biaktivitet;  
5.2 b) For farligt affald, hvor kapaciteten er større  
end 10 tons/dag. (s)  
K212 Anlæg til midlertidig omlastning af ikke-far-  
ligt affald  
J. nummer: MST-1270-02860



## **Miljøgodkendelsen omfatter:**

Forlængelse af midlertidige miljøgodkendelse til omlastning af KOD-affald af 2. maj 2017. Godkendelsen forlænges til 1. maj 2021

15. oktober 2019

Godkendt: Annemarie Brix

Annonceres den 15. oktober 2019

Klagefristen udløber den 12. november 2019

Søgsmålsfristen udløber den 15. april 2020

Godkendelsen udløber den 1. maj 2021

Revurdering påbegyndes når EU-kommissionen har offentliggjort en BAT-konklusion i EU-tidende, der vedrører virksomhedens hovedlistepunkt.

## **Indledning**

I/S ARGO, Håndværkervej 70, 4000 Roskilde har ansøgt om at forlænge den midlertidige miljøgodkendelse til omlastning af KOD-affald af 2. maj 2017. ARGO havde dengang søgt om midlertidig miljøgodkendelse frem til 2. maj 2020, således at der var tid til at planlægge den fremtidige håndtering af KOD-affald.

I/S ARGO ønsker nu at forlænge den midlertidige miljøgodkendelse frem til 1. maj 2021, da den fremtidige håndtering ikke er fastlagt endnu.

Denne miljøgodkendelse ændrer alene udløbsdatoen for den nugældende miljøgodkendelses fra 2. maj 2017, - alle øvrige vilkår er fortsat gældende.

I/S ARGO har nu ca. 2,5 års erfaring med omlastning af KOD affald, og erfaringer med at forebygge de potentielle lugtproblemer, som oplag og omlastning af KOD kan afstedkomme.

Der har været periodevis klager over lugt i området. Miljøstyrelsen har ved flere tilsyn konstateret, at visse lugtproblemer stammer fra I/S ARGO, men de fleste lugtgener kan ikke henføres til I/S ARGOs drift.

Der har været lugtproblemer fra formentlig ARGOs ovn og kedelbygning ved vindretning fra nord-øst. Denne lugt kommer med sikkerhed ikke fra KOD-affaldet. ARGO kan lugte svagt og syrligt af affald, meget præcist i vindretningen op til ca. 300 meters afstand fra portene til modtagehallen. Denne lugt, som stammer fra affaldssiloen har, efter Miljøstyrelsens vurdering, ikke ændret sig efter der blev etableret omlastning af KOD affald. Miljøstyrelsen har derfor ikke grund til at antage, at lugtgener fra I/S ARGO, som Miljøstyrelsen har konstateret, skyldes omlastning af KOD affald.

I den gældende miljøgodkendelse er der stillet omfattende vilkår med henblik på at forebygge lugtgener fra omlastningen. Miljøstyrelsen vurderer derfor, at den midlertidige miljøgodkendelse kan forlænges med 1 år til den 1. maj 2021, med de samme vilkår for driften.

## **Afgørelse og vilkår**

På grundlag af oplysningerne i bilag A, ansøgning om miljøgodkendelse og gældende miljøgodkendelse af 2. maj 2017, godkender Miljøstyrelsen hermed, at den midlertidige miljøgodkendelse til omlastning af KOD affald forlænges 1 år til 1. maj 2021.

Miljøgodkendelsen meddeles i henhold til § 33, stk. 1, i miljøbeskyttelsesloven.

Den godkendte aktivitet er som udgangspunkt retsbeskyttet i en periode på 8 år fra godkendelsens dato. Godkendelsen tages op til revurdering i overensstemmelse med reglerne i miljøbeskyttelseslovens § 41a, stk. 2 og stk. 3, herunder når EU-

Kommissionen har offentliggjort en BAT-konklusion i EU-Tidende, der vedrører virksomhedens hovedlistepunkt.

## Sagens oplysninger

### Basistilstandsrapport

I forbindelse med revurdering af I/S ARGOs miljøgodkendelser traf Miljøstyrelsen den 20. juni 2017, afgørelse om, at virksomheden skal udarbejde en basistilstandsrapport.

Den 26. juni 2019 har Miljøstyrelsen modtaget I/S ARGOs endelige basistilstandsrapport trin 1-8.

Forlængelse af godkendelse til omlastning af KOD-affald omfatter ikke håndtering af farlige stoffer og vil derfor ikke udløse krav om supplerende basistilstandsrapport, jvf. godkendelsesbekendtgørelsens §14 stk. 2.

### Udtalelser

Denne ansøgning er ikke offentliggjort da ændringen jvf godkendelsesbekendtgørelsens §17, ikke anses som væsentlig

Miljøstyrelsen har den 16. september 2019 modtaget følgende udtalelse fra Roskilde Kommune jf. § 7 i Godkendelsesbekendtgørelsen:

*§ 7 udtalelse vedrørende ansøgning om forlængelse af midlertidig omlastning af KOD i aflæssehal hos ARGO I/S 16. september 2019*

*Ifølge § 7 i godkendelsesbekendtgørelsen skal kommunalbestyrelsen udarbejde en udtalelse i sager om ansøgning om miljøgodkendelse, når Miljøstyrelsen er myndighed.*

*ARGO I/S har søgt om forlængelse af midlertidig omlastning af KOD (kildesorterede organiske dagrenovation) i aflæssehal.*

*Vi har gennemgået ansøgningen om forlængelse af midlertidig omlastning af KOD i aflæssehal. Vi har ingen bemærkninger til spildevandsforhold, trafikale forhold og forholdet til kommunens planlægning, herunder handleplaner til efterlevelse af vandområde- og naturplaner, samt oplysninger om bilag 4-arter i lov om naturbeskyttelse, da vi vurderer, at den midlertidige omlastning af KOD ikke vil have indflydelse på de nævnte forhold.*

*Vi vil dog nævne, at eventuelt oplag af KOD og omlastning af KOD kan give anledning til lugtgener i omgivelserne.*

Den 18. september 2019 blev udkast til afgørelse sendt i høring hos virksomheden og til Roskilde Kommune. Miljøstyrelsen vurderer, at der ikke er andre parter i denne sag.

Den 19. september 2019, oplyser Roskilde Kommune i mail, at der ikke er bemærkninger til udkastet til forlængelse af midlertidig miljøgodkendelse til omlastning af KOD affald hos ARGO.

Den 27. september 2019 oplyser ARGO i mail, at der ikke er kommentarer til udkast til miljøgodkendelse.

### **Planforhold**

Plan forholdende er ikke ændret siden godkendelsen af 2. maj 2017. Der henvises dertil

### **Lovgrundlag**

Der er i afgørelsen anvendt populærnavne for Love og Bekendtgørelser mv. En oversigt over det anvendte lovgrundlag findes i Bilag B

### **Listepunkt**

5.2 a) Bortskaffelse eller nyttiggørelse af affald i affaldsforbrændingsanlæg eller affaldsmedforbrændingsanlæg:

a) For ikke-farligt affald, hvor kapaciteten er større end 3 tons/time. (s)  
Biaktiviteter;

5.2 b) For farligt affald, hvor kapaciteten er større end 10 tons/dag. (s)

### **K212**

Anlæg for midlertidig oplagring af ikke-farligt affald eller affald af elektrisk og elektronisk udstyr forud for nyttiggørelse eller bortskaffelse med en kapacitet for tilførsel af affald på 30 tons om dagen eller med mere end 4 containere med et samlet volumen på mindst 30 m<sup>3</sup>, bortset fra anlæg omfattet af listepunkt 5.5 på bilag 1 eller listepunkt K 211.

Rekonditionering, herunder omlastning, omemballering eller sortering af ikke-farligt affald eller affald af elektrisk og elektronisk udstyr forud for nyttiggørelse eller bortskaffelse med en kapacitet for tilførsel af affald på 30 tons om dagen eller med mere end 4 containere med et samlet volumen på mindst 30 m<sup>3</sup>, bortset fra anlæg omfattet af listepunkt 5.1 d i bilag 1 eller listepunkt K 211.

### **BAT**

Virksomheder, der forurener, skal ifølge miljøbeskyttelsesloven begrænse forureningen, så det svarer til de bedste tilgængelige teknikker. På engelsk "Best Available Techniques" eller BAT.

EU beslutter miljøkravene til de europæiske virksomheder ud fra, hvad der kan opnås med BAT. Miljøkravene bliver formuleret som BAT- konklusioner og indgår i de såkaldte BREF-dokumenter, som står for "BAT reference documents".

BREF-dokumenterne bliver revideret hvert 8. år, så nye teknikker kan blive del af lovgivningen.

BREF dokumenternes miljøkrav omfatter virksomhedernes udledninger og brug af ressourcer. BREF-dokumenterne er – jf. direktivet for industrielle emissioner ( [”direktivet for industrielle emissioner”](#) ) (IED), som trådte i kraft i Danmark den 7. januar 2013 – bindende for virksomhederne, som får indarbejdet kravene i deres miljøgodkendelse. Virksomheder har pligt til at overholde de nye krav senest 4 år efter offentliggørelsen af BAT-konklusionerne.

### **Miljøvurderingsloven**

Ansøgningen i 2016 om omlastning af KOD affald blev anmeldt efter VVM-reglerne og Miljøstyrelsen traf i forbindelse med meddelelse af miljøgodkendelse 2. maj 2017 afgørelse om, at omlastning af KOD affald ikke var VVM-pligtigt.

I/S ARGO har henvist til denne afgørelse i forbindelse med herværende ansøgning.

Miljøstyrelsen har taget dette til efterretning, og har således ikke truffet ny afgørelse efter miljøvurderingsloven.

### **Habitatbekendtgørelsen**

Projektet kan ikke påvirke Natura 2000 områder eller bilag IV arter, idet projektet hverken medfører depositioner, udledninger eller andre påvirkninger, der kan nå områderne eller påvirke arterne.

### **Øvrige gældende godkendelser og påbud**

Ud over denne afgørelse gælder følgende godkendelser fortsat:

- Forbrænding af metalimpregneret træ klassificeret som farligt affald.  
Forbrænding af efterbehandlet shredderaffald klassificeret som ikke-farligt affald og forbrænding af imprægneret træ klassificeret som farligt affald 3. juli 2019
- Vilårsændring meddelt som påbud 4-60 timers reglen juni 2018.
- Godkendelse af omlastning af organisk dagrenovation (KOD) af 2. maj 2017
- Vilårsændring egenkontrol af NH<sub>3</sub> og ny emissionsgrænseværdi af 6. april 2016
- Afgørelse om påbud om straksindberetning 13. februar 2014.
- Påbud om vilårsændring af liste over affald der må modtages til forbrænding af 2. oktober 2013
- Påbud om ændring af vilkår om månedsrapportering af 28. marts 2012
- Påbud om straksindberetning af overskridelser af emissionsgrænseværdier af 1. april 2011.
- Miljøgodkendelse, Ny ovnlinje 6 KARA/NOVEREN I/S, 25. marts 2010.
- Revurdering af miljøgodkendelse og miljøgodkendelse til forbrænding af kreosotbehandlet træ af 14 november 2005.

## Tilsyn med virksomheden

Miljøstyrelsen er tilsynsmyndighed for virksomheden jf. Miljøbeskyttelseslovens § 66.

## Offentliggørelse og klagevejledning

Ansøgningen er ikke offentliggjort jf. Godkendelsesbekendtgørelsens §17 stk. 1 da ændringen ikke anses som væsentlig.

Miljøstyrelsens afgørelse offentliggøres udelukkende digitalt. Materialet kan tilgås på [www.mst.dk](http://www.mst.dk).

Offentligheden har adgang til sagens øvrige oplysninger med de begrænsninger, der følger af lovgivningen.

Afgørelsen omhandler både miljøgodkendelse efter miljøbeskyttelsesloven og en miljøvurderingsproces efter miljøvurderingsloven, som kan påklages jf. hhv. miljøbeskyttelseslovens § 91, stk. 1 og miljøvurderingslovens § 49 stk. 3.

Følgende kan klage over afgørelsen til Miljø- og Fødevareklagenævnet

- afgørelsens adressat
- enhver, der har en individuel, væsentlig interesse i sagens udfald
- kommunalbestyrelsen
- Styrelsen for Patientsikkerhed
- landsdækkende foreninger og organisationer i det omfang, de har klageret over den konkrete afgørelse, jf. miljøbeskyttelseslovens §§ 99 og 100,
- lokale foreninger og organisationer, der har beskyttelse af natur og miljø eller rekreative interesser som formål, og som har ønsket underretning om afgørelsen

Hvis du ønsker at klage over denne afgørelse, kan du klage til Miljø- og Fødevareklagenævnet. Du klager via Klageportalen, som du finder et link til på forsiden af [www.naevneneshus.dk](http://www.naevneneshus.dk). Klageportalen ligger på [www.borger.dk](http://www.borger.dk) og [www.virk.dk](http://www.virk.dk). Du logger på [www.borger.dk](http://www.borger.dk) eller [www.virk.dk](http://www.virk.dk), ligesom du plejer, typisk med NEM-ID.

Klagen sendes gennem Klageportalen til Miljøstyrelsen. En klage er indgivet, når den er tilgængelig for Miljøstyrelsen i Klageportalen. Når du klager, skal du betale et gebyr på kr. 900 for private og kr. 1800 for virksomheder og organisationer. Du betaler gebyret med betalingskort i Klageportalen.

Du kan læse mere om gebyrordningen og klage på Miljø- og Fødevareklagenævnets hjemmeside (<https://naevneneshus.dk/start-din-klage/miljoe-og-foedevareklage-naevnet/>).

Miljø- og Fødevareklagenævnet skal som udgangspunkt afvise en klage, der kommer uden om Klageportalen, hvis der ikke er særlige grunde til det. Hvis du ønsker at blive fritaget for at bruge Klageportalen, skal du sende en begrundet anmodning



til den myndighed, der har truffet afgørelse i sagen. Miljøstyrelsen videresender herefter anmodningen til Miljø- og Fødevareklagenævnet, som træffer afgørelse om, hvorvidt din anmodning kan imødekommes.

Klagen skal være modtaget senest den 12. november 2019.

#### *Klage over afgørelsen om basistilstandsrapport*

Miljøstyrelsens afgørelse om basistilstandsrapport kan påklages sammen med klage over afgørelsen om miljøgodkendelse.

Følgende har mulighed for at klage over afgørelsen om basistilstandsrapport til Miljø- og Fødevareklagenævnet:

- afgørelsens adressat
- enhver, der har en individuel, væsentlig interesse i sagens udfald
- kommunalbestyrelsen
- Styrelsen for Patientsikkerhed

Fremgangsmåde og klagefrist fremgår ovenfor.

#### *Betingelser for miljøgodkendelsen mens en klage behandles*

Virksomheden vil kunne udnytte afgørelsen om miljøgodkendelse, mens Miljø- og Fødevareklagenævnet behandler en eventuel klage, medmindre nævnet bestemmer noget andet. Udnyttes afgørelsen indebærer dette dog ingen begrænsning for Miljø- og Fødevareklagenævnets mulighed for at ændre eller ophæve afgørelsen om miljøgodkendelse.

#### *Orientering om klage*

Hvis Miljøstyrelsen får besked fra Klageportalen om, at der er indgivet en klage over afgørelsen, orienterer Miljøstyrelsen virksomheden herom.

Miljøstyrelsen orienterer ligeledes virksomheden, hvis Miljøstyrelsen modtager en klage over afgørelsen fra en klager, som efter anmodning til Miljø- og Fødevareklagenævnet er blevet fritaget for at klage via Klageportalen.

Herudover orienterer Miljøstyrelsen ikke virksomheden.

#### *Søgsmål*

Hvis man ønsker at anlægge et søgsmål om afgørelsen ved domstolene, skal det ske senest 6 måneder efter, at Miljøstyrelsen har meddelt afgørelsen.

### **Liste over modtagere af kopi af afgørelsen**

I/S ARGO

Roskilde Kommune

Danmarks Naturfredningsforening

NOAH

Friluftsrådet

Rådet for patientsikkerhed

# Bilag

**Bilag A. Ansøgning om miljøgodkendelse og gældende miljøgodkendelse (Undtagen oplysninger om kildestyrker).**



**Roskilde kraftvarmeværk**

Håndværkervej 70

4000 Roskilde

Virksomheder

J.nr. MST-1270-02088

Ref. ANBRI/Ulsee

Den 2. maj 2017

# MILJØGODKENDELSE

**For:**

**- Roskilde kraftvarmeværk**

Håndværkervej 70

4000 Roskilde

Matrikel nr.:

22f, 3b, 7r, 5d

CVR-nummer:

13507406

P-nummer:

1003387404

Listepunkt nummer:

Bortskaf/nyttig-Dagreno. > 3 tons/t,

forbrænding

J. nummer:

MST-1270-02088

**Godkendelsen omfatter:**

Biaktiviteter i form af:

Omlastning og omemballering af organisk affald, godkendt under listepunkt nummer K212 i bilag 2, i godkendelsesbekendtgørelsen:

*"Anlæg for midlertidig oplagring af ikke-farligt affald eller affald af elektrisk og elektronisk udstyr forud for nyttiggørelse eller bortskaffelse med en kapacitet for tilførsel af affald på 30 tons om dagen eller med mere end 4 containere med et samlet volumen på mindst 30 m<sup>3</sup>, bortset fra anlæg omfattet af listepunkt 5.5 i bilag 1 til bekendtgørelse om godkendelse af listevirksomhed eller listepunkt K 211 i bilag 2 til bekendtgørelse om godkendelse af listevirksomhed.*

*Rekonditionering, herunder omlastning, omemballering eller sortering af ikke-farligt affald eller affald af elektrisk og elektronisk udstyr forud for nyttiggørelse eller bortskaffelse med en kapacitet for tilførsel af affald på 30 tons om dagen eller med mere end 4 containere med et samlet volumen på mindst 30 m<sup>3</sup>, bortset fra anlæg omfattet af listepunkt 5.1 d i bilag 1 til bekendtgørelse om godkendelse af listevirksomhed eller listepunkt K 211 i bilag 2 til bekendtgørelse om godkendelse af listevirksomhed."*

Dato: 2. maj 2017

Godkendt: Annemarie Brix

Annonceres den 2. maj 2017

Klagefristen udløber den 30. maj 2017

Søgsmålsfristen udløber den 2. november 2017

Godkendelsen udløber 3 år efter godkendelsen er meddelt , den 2. maj 2020

Revurdering påbegyndes når EU-kommissionen har offentliggjort en BAT-konklusion i EU-tidende, der vedrører virksomhedens listepunkt.

## INDHOLDSFORTEGNELSE

1.	INDLEDNING .....	4
2.	AFGØRELSE OG VILKÅR .....	5
	2.1 Vilkår for miljøgodkendelsen .....	6
	A. Generelle forhold .....	6
	B. Indretning og drift af anlæg til omlastning og omemballering af organisk affald (KOD) .....	6
3.	VURDERING OG BEMÆRKNINGER .....	8
	3.1 Begrundelse for afgørelse .....	8
	Planforhold og beliggenhed .....	8
	A. Generelle forhold .....	8
	B. Indretning og drift .....	9
	C. Jord og grundvand .....	13
	D. Til og frakørsel .....	14
	E. Ophør .....	14
	F. Bedst tilgængelige teknik .....	14
	3.3 Udtalelser/hørings svar .....	14
	3.3.1 Udtalelse fra andre myndigheder .....	14
	3.3.2 Udtalelse fra borgere mv. ....	15
	3.3.3 Udtalelse fra virksomheden .....	15
	3.3.4 Udtalelse fra øvrige .....	15
4.	FORHOLDET TIL LOVEN .....	16
	4.1 Lovgrundlag .....	16
	4.1.1 Miljøgodkendelsen .....	16
	4.1.2 Listepunkt .....	16
	4.1.3 BREF .....	16
	4.1.4 Revurdering .....	16
	4.1.5 Risikobekendtgørelsen .....	17
	4.1.6 VVM-bekendtgørelsen .....	17
	4.1.7 Habitatdirektivet .....	17
	4.3 Tilsyn med virksomheden .....	17
	4.4 Offentliggørelse og klagevejledning .....	17
	Søgsmål .....	18
	4.5 Liste over modtagere af kopi af afgørelsen .....	18
5.	BILAG .....	19
	Bilag A: Ansøgning om miljøgodkendelse/miljøteknisk beskrivelse. ....	19
	Bilag B: Screeningsafgørelse om ikke-VVM-pligt .....	19

## 1. INDLEDNING

I/S KARA/NOVEREN er godkendt under listepunkt 5.2 a bortskaffelse eller nyttiggørelse af dagrenovation og dagrenovationslignede affald med en kapacitet på mere end 3 tons i timen, da hovedaktiviteten er nyttiggørelse af affald ved forbrænding.

Ud over denne miljøgodkendelse gælder der følgende miljøgodkendelser og påbud til I/S KARA/NOVEREN for aktiviteter på I/S KARA/NOVERENS areal.

Liste over miljøgodkendelser:

1. I/S KARA's Forbrændingsanlæg, Miljøgodkendelse til forbrænding af kreosotbehandlet træ & Revurdering af miljøgodkendelser, November 2005
2. Miljøgodkendelse KARA/NOVEREN I/S - Ovnlinje 6, 25. marts 2010
3. Påbud om vilkårsændring, vilkår B2, liste over affald der må forbrændes i ovn 6, 2. oktober 2013
4. MILJØGODKENDELSE Vilkårsændringer Ændring af egenkontrol og emissionsgrænseværdier for NH<sub>3</sub> mv. på ovn 6, 6. april 2016
5. MIDLERTIDIG TILLÆGSGODKENDELSE til forbrænding af ikke-farligt shredderaffald i ovn 5 og 6, 8. april 2016

### Resume

I/S KARA/NOVEREN har ansøgt om at modtage kildesorteret organisk affald fra husholdninger til omlastning og omemballering. Formålet med aktiviteterne er at spare ressourcer til transport fra indsamlingsstedet til den endelige genanvendelse/bortskaffelse eller nyttiggørelse af affaldet.

Det organiske affald er indsamlet på rute og skal omlastes (og omemballeres) til større containere på et nyt anlæg bygget i KARA/NOVERENS modtagehal.

Listepunkt K212 har tilknyttet standardvilkår, som vil blive anvendt i denne afgørelse. Nogle af disse standardvilkår er dog overlappende i forhold til flere vilkår i hovedgodkendelsen. Dertil dækker standardvilkårene en lang række aktiviteter, som hører ind under det pågældende listepunkt, men er aktiviteter, som ikke er omfattet af denne miljøgodkendelse. Miljøstyrelsen har derfor vurderet, hvilke standard vilkår der er relevante for denne godkendelse. De standardvilkår, der entydigt dækker aktiviteter, der ikke er omfattet af denne miljøgodkendelse, er udeladt uden begrundelse. Ved standardvilkår, der er udeladt, da vilkårene er overlappende eller er dækket af hovedgodkendelsen, er der korte begrundelser for fravalg i den miljøtekniske vurdering.

Driften af omlastning og omemballering af organisk affald fra husholdninger er, udover denne godkendelse, omfattet af gældende vilkår i " Miljøgodkendelse KARA/NOVEREN I/S - Ovnlinje 6, 25. marts 2010, særlig:

Vilkår D1,D2, D3 og D4 generelt om støv og lugt, hvorfor standardvilkår herom er fravalgt.

Vilkår E1 og E2 om støjgrænser og egenkontrol, hvorfor standardvilkår herom er fravalgt.

Vilkår F1 og F2 samt G1, G2, G3, G4, G5, G6, G7 og G8 generelt om belægnings og oplag af kemikalier og farligt affald, hvorfor standardvilkår herom er fravalgt.

Vilkår M1 om indberetning af driftsforstyrrelser og uheld.

Vilkår D3 om at porte mv skal holdes lukket

I godkendelsen er i øvrigt anvendt Standardvilkår nr. 21.4.2 "Standardvilkår for oplag af stabiliseret slam og andet stabiliseret organisk affald" som de mest nærliggende. KOD affald er dog ikke stabiliseret, hvorfor der er større risiko for at der kan ske anerobe omdannelse af affaldet, som kan medføre udvikling af lugt.

Denne godkendelse omfatter kun nye vilkår, der er særlig knyttet til den nye aktivitet.

Der har i sær tidligere været udtalte lugtproblemer i området omkring KARA/NOVEREN. Nogle af lugtproblemerne har skyldtes KARA/NOVERENS drift, men ofte har lugtproblemerne stammet fra andre virksomheder i området.

Da KARA/NOVEREN ikke har godkendelse til at udsende lugt, skal aktivitet med omlastning af KOD-affald ikke bidrage til øgning af udledning af lugt i omgivelserne.

Der har på andre virksomheder, som har håndteret KOD-affald været udtalte lugtproblemer. Lugtproblemerne opstår, hvis affaldet henstår længe, og der sker omsætning i affaldet. Særlig er der risiko for ukontrollabel lugtdannelse når temperaturen er relativ høj, og der sker en anaerob omdannelse i affaldet. I særlig uheldige situationer kan selv en lille mængde affald give væsentlige lugtproblemer.

Affaldet kan have været længe undervej fra borger til indsamlingen, til aflæsning og omlastning på KARA/NOVEREN og inden sidste bortkørsel, hvorfor der er en betydende risiko for at affaldet vil lugte. Derfor skal der være stor sikkerhed for at lugt fra affaldet ikke diffunderer gennem KARA/NOVERENS affaldsporte og generer de nærmeste omgivelser.

Da området omkring KARA/NOVEREN har været særligt udsat for ikke-acceptable lugtpåvirkninger, skal risikoen for udsendelse af lugt under normal drift og under unormal drift nærme sig 0.

Hovedhensynet ved fastlæggelse af vilkår er derfor, at der skal være stor sikkerhed for, at lugtudledning til omgivelserne forebygges, gennem flere sikkerhedsforanstaltninger i form af ;

- Daglig tømning af bås og daglig rengøring
- Rengøringsvenlige overflader
- Punktudsugning over båsen for omlastning,
- Kortvarig oplagring af affald
- Lukkende containere til bortkørsel

## **2. AFGØRELSE OG VILKÅR**

På grundlag af oplysningerne i afsnit 3 / bilag [A], ansøgning om miljøgodkendelse, godkender Miljøstyrelsen hermed en Midlertidig omlastning af KOD affald i KARA/NOVERENS aflæssehal.

Miljøgodkendelsen meddeles i henhold til § 33, stk. 1, i miljøbeskyttelsesloven.

Godkendelsen gives på følgende vilkår, der som udgangspunkt er retsbeskyttede i en periode på 8 år fra godkendelsens dato. Godkendelsen tages dog op til revurdering i overensstemmelse med reglerne i miljøbeskyttelseslovens § 41a, stk. 2 og stk. 3, herunder når EU-Kommissionen har offentliggjort en BAT-konklusion i EU-Tidende, der vedrører virksomhedens listepunkt.

## 2.1 Vilkår for miljøgodkendelsen

### A. *Generelle forhold*

- A1 Godkendelsen bortfalder, hvis driften ikke er startet inden 3 år fra godkendelsens dato.
- A2 Et eksemplar af godkendelsen skal til enhver tid være tilgængeligt på virksomheden. Driftspersonalet skal være orienteret om godkendelsens indhold.
- A3 Tilsynsmyndigheden skal orienteres om følgende forhold:
- Ejerskifte af virksomhed
  - Ejerskifte af ejendom
  - Hel eller delvis udskiftning af driftsherre
  - Indstilling af driften af en listeaktivitet for en periode længere end 6 måneder

Orienteringen skal være skriftlig og fremsendes senest fire uger efter offentliggørelse af ændringen (ejerskifte, driftsherreforhold), eller beslutningen om ændringen (indstilling).

- A4 Tilsynsmyndigheden skal straks underrettes, såfremt vilkårene i denne godkendelse ikke overholdes.

Hvis overskridelser af vilkår eller andre driftsforstyrrelser eller uheld medfører umiddelbar fare for menneskers sundhed, eller i betydelig omfang truer med at påvirke miljøet negativt, skal driften af anlægget i relevant omfang indstilles.

Virksomheden skal straks træffe de fornødne foranstaltninger til sikring af, at vilkårene igen overholdes.

### B. *Indretning og drift af anlæg til omlastning og omemballering af organisk affald (KOD)*

1. Der skal på pladsen foreligge en driftsinstruktion, der beskriver, hvordan personalet skal foretage fornøden modtagekontrol, og hvordan de skal forholde sig i tilfælde af driftsforstyrrelser og uheld.
2. Virksomheden må kun modtage og opbevare den i tabellen nævnte affaldsfraktion i den angivne mængde.

Affaldsfraktion	Maksimalt oplag
-----------------	-----------------



Organisk affald (madaffald)	50 tons svarende til to transportcontainere á ca 55 m <sup>3</sup>
-----------------------------	--

3. Hvis affaldet er af en beskaffenhed, så affaldet ikke er omfattet af vilkår 2, skal affaldet fjernes øjeblikkelig.
4. Hvis affaldet ikke er omfattet af vilkår 2 og KARA/NOVEREN ønsker at tilføre affaldet til forbrænding, skal KARA/NOVEREN indhente anvisningskommunens accept.
5. Anvisningen nævnt i vilkår 4 skal kunne dokumenteres overfor tilsynsmyndigheden på forlangende.
6. Organisk affald skal omlastes via særligt indrettet bås i aflæssehal til lukkede / overdækkede transportcontainer opstillet umiddelbart ved båsen.
7. Over båsen skal der være punktudsug til fjernelse af lugt og støv. Punktudsug skal enten tilføres forbrændingsovnen eller føres gennem filter til fjernelse af lugtstoffer og organisk støv og føres 1 m over tag.
8. Belægningen i og omkring båsen skal være tæt belægning med glat overflade, således at alt fast og flydende affald kan fjernes under rengøring.
9. Belægningen skal løbende vedligeholdes og utætheder og skader skal udbedres løbende
10. Båsen skal tømmes og rengøres hver dag efter dagens sidste KOD-læs er modtaget.
11. Perkolat og spulevand skal afledes til kloak eller silo umiddelbart ved omlastebåsen.
12. Det omlastede organiske affald skal fjernes løbende.
13. Porte til aflæssehal skal så vidt mulig holdes lukkede i dagtimerne. Når der oplagres KOD-affald i transportscontainere natten over og/eller i weekender skal porte til aflæssehal holdes lukket.
14. Spild, skal opsamles straks, og kontaminerede overflader uden for omlasteområdet skal rengøres straks.
15. Renovationsbiler og andre køretøjer, der forlader aflæssehallen, må ikke give anledning til, at der afsættes KOD-affald og perkolat på kørerveje mv udenfor aflæssehallen.
16. Virksomheden skal føre en driftsjournal med angivelse af:
  - Dato for hvornår, der er modtaget affald, der ikke er omfattet af virksomhedens miljøgodkendelse, og hvordan det blev håndteret og bortskaffet.

Driftsjournalen skal opbevares på virksomheden i mindst 5 år og skal være tilgængelig for tilsynsmyndigheden.

17. Senest 3 måneder efter aktiviteten er sat i gang skal KARA/NOVEREN udarbejde en rapport "Miljømåling- Ekstern støj" for det samlede anlæg.

### **3. VURDERING OG BEMÆRKNINGER**

#### **3.1 Begrundelse for afgørelse**

I afgørelsen er lagt særlig vægt på at forebygge dannelse og udsendelse af lugt. Der er anvendt relevante og tilpassede standardvilkår for stabiliseret slam og organisk affald.

#### ***Planforhold og beliggenhed***

KARA/NOVEREN er beliggende indenfor området 2.E/ erhversområde, Navervej, øst for Roskilde by.

Område 2.E7 må anvendes til erhvervsformål: Industri, værksted, lager og engroshandel, administration med tilknytning til den pågældende virksomhed samt offentlige formål af en karakter, der kan indpasses i et erhvervsområde. Indenfor kan området placeres virksomheder med særlige beliggenhedskrav, f.eks. virksomheder, der giver anledning til tung trafik og luftforurening. I området mellem Håndværkervej og Københavnsvej kan placeres butikker, som forhandler særligt pladskrævende varegrupper.

#### ***A. Generelle forhold***

##### **Vilkår A1**

Vilkåret er en følge af § 32 i godkendelsesbekendtgørelsen.

##### **Vilkår A2**

Godkendelsen skal være tilgængelig på virksomheden og driftspersonalet skal være orienteret om godkendelsens indhold og vilkår, således at det sikres at ansvarlige for driften er bekendte med virksomhedens miljøgodkendelse og sikrer at denne overholdes til enhver tid.

##### **Vilkår A3**

Der fastsættes vilkår om, at tilsynsmyndigheden skal orienteres, hvis der sker ejerskifte af virksomheden eller udskiftning af driftsherren. Dette er blandt andet for at fastlægge, om ejerskiftet eller udskiftning af driftsherre involverer personer eller selskaber, der er registeret af Miljøstyrelsen, jf. miljøbeskyttelseslovens § 40a og b. Hvis dette er tilfældet, kan tilsynsmyndigheden tilbagekalde godkendelsen eller fastsætte særlige vilkår, jf. miljøbeskyttelseslovens § 41d.

Baggrunden for at stille vilkår om, at virksomheden skal orientere tilsynsmyndigheden ved indstilling af driften i mere end 6 måneder skyldes, at det kan have betydning for planlægning af tilsyn og opkrævning af gebyrer.

##### **Vilkår A4**

Vilkår A4 er fastsat med udgangspunkt i godkendelsesbekendtgørelsens vilkårskatalog, § 21, stk. 1 nr. 6.

## **B. Indretning og drift**

### **Vilkår 1**

Standardvilkår nr. 3

De allerede eksisterende driftsinstrukser skal suppleres med driftsinstrukser for håndtering af KOD-affald. Driftsinstrukserne skal sikre, at personale driver anlægget i overensstemmelse med som minimum miljøgodkendelsens vilkår.

Driftsinstruksen skal desuden indeholde en procedure for, at renovationsarbejdere, der ankommer med KOD-affald, skal kunne indrapportere om fejl, der er observeret under indsamlingen af affald, så det er muligt at afvise affaldet, hvis det er forurenede i en sådan karakter, at det ikke er omfattet af denne miljøgodkendelse.

### **Vilkår 2**

Standardvilkår nr. 4.

Der skal fastsættes vilkår for affaldsarter/affaldsfraktioner og maksimalt oplag. Miljøstyrelsen vurderer, at det ikke er relevant at angive affaldsarter ved hjælp af EAK-koder, da EAK-koder ikke nødvendigvis er beskrivelse af affaldets faktiske indhold. En miljøgodkendelse efter lovens kap. 5, kan kun regulere affaldets konkrete indhold, dvs. disse skal være udtrykt som affaldsfraktion.

Anlægget må udelukkende modtage organisk affald, da anlægget er opført til kun en type affald, og KARA/NOVEREN ikke har ansøgt om andre fraktioner. Da affaldet skal omlastes øjeblikkelig, og KARA/NOVEREN har oplyst, at oplaget højst kan blive to transportcontainere, bliver anlæggets maximale kapacitet derfor det, der svarer til to fyldte transportcontainere.

Miljøstyrelsen har ikke fastsat vilkår for den årlige mængde af KOD-affald, der kan omlastes. Begrænsningen på mængder ligger i antallet af transporter som er lagt til grund for beregningen af støj

### **Vilkår 3 og vilkår 4 og vilkår 5**

Standardvilkår nr. 5 og nr. 6 lyder:

*5. Affaldet skal kontrolleres ved modtagelsen og hurtigst muligt, dog senest inden ophør af næstfølgende arbejdsdag, og placeres i de dertil beregnede affaldsområder, containere, båse eller beholdere.*

*6. Hvis virksomheden modtager affald, der ikke er omfattet af virksomhedens miljøgodkendelse, og som det ikke umiddelbart er muligt at afvise eller henvise til en anden affaldsmottager, skal affaldet placeres i et særskilt oplagsområde. Virksomheden skal herefter hurtigst muligt kontakte tilsynsmyndigheden og orientere om affaldet.*

Miljøstyrelsen har omformuleret standardvilkårene med følgende begrundelse.

Affaldet, der tilføres anlægget, skal vejes på brovægten.

KARA/NOVEREN har oplyst, at der i driften af anlægget til omlastning og omemballering af KOD-affald ikke skal foregå en egentlig kvalitetskontrol af affaldet, og der vil heller ikke være udsortering af urenheder. KARA/NOVEREN er dog grundlæggende forpligtiget til at kontrollere, at det affald, der tilføres anlægget, er omfattet af miljøgodkendelsen. Miljøstyrelsen vurderer derfor, at hvis et helt affaldslæs indeholder så mange urenheder og fejsorteringer, at affaldet ikke kan eller skal omlastes til transportcontainerne, er affaldet ikke omfattet af denne miljøgodkendelse.

Da affaldet ifølge KARA/NOVEREN ikke visuelt kan kontrolleres effektivt, er det kun renovationsarbejderne, der kan oplyse, at der er observeret graverende fejl i det affald der er indsamlet ved husstandene. Derfor skal det fremgå af driftsinstruksen nævnt i vilkår 1, at det skal være muligt for renovationsarbejderne at indrapportere fejl i det indsamlede affald.

På grund af affaldets karakter, har KARA/NOVEREN ikke mulighed for at opbevare affald, der ikke er omfattet af denne miljøgodkendelse, andre steder end i affaldssiloen.

Hvis affaldet skal tilføres forbrændingen, kræver det at anvisningskommunen omklassificere affaldet fra genanvendelse til nyttiggørelsen ved forbrænding. Anvisningskommunen accept af, at KARA/NOVEREN har vurderet, at affaldet ikke er omfattet af denne godkendelse, men i stedet er forbrændingseget, skal forefindes enten som en generel eller en konkret accept

Hvis affaldet ikke er omfattet af godkendelsen og ikke er forbrændingseget skal det fraføres anlægget øjeblikkeligt, da KARA/NOVEREN ikke har faciliteter til at opbevare denne type affald.

### **Vilkår 6, vilkår 7 vilkår 12 vilkår 13**

Standard vilkår 8 og 9 og vilkår 10 lyder således

*8. Virksomheden må ikke give anledning til lugt- eller støvgener uden for virksomhedens område, som efter tilsynsmyndighedens vurdering er væsentlige for omgivelserne. Tilsynsmyndigheden kan, såfremt der konstateres væsentlige støvgener, kræve, at støvende oplag overdækkes eller befugtes, eller at der etableres afskærmning eller befugtning af knusnings-, presnings- eller neddelingsaktiviteter.*

*9. Godkendelsesmyndigheden kan med henblik på at forhindre lugtgener fastsætte vilkår om maksimal opbevaringstid, om oplagringsmåde og om omlastning og komprimering af dagrenovationsaffald og haveaffald.*

*10. Såfremt der etableres mekanisk ventilation fra bygning eller hal, hvor der opbevares eller håndteres affald, skal afkastet være opadrettet og føres mindst 1 meter over tagryg på det tag, hvor afkastet er placeret. Afkast fra punktudsugninger fra bygning eller hal skal være opadrettede og føres mindst 1 meter over tagryg på det tag, hvor afkastet er placeret.  
[Godkendelsesmyndigheden kan fastsætte en større højde på afkastet, hvis det vurderes at være nødvendigt for at sikre fri fortynding.]*

Aktiviteten er omfattet af hovedgodkendelsens generelle vilkår om begrænsning af støv, lugt og støj, som nævnt i indledningen.

Hvor der foregår omlastning af det organiske affald, skal der være undertryk, så der ikke slipper støv, lugt og aerosoler til det fri. Aftræksluften kan tilføres affaldssiloen, hvor luften suges til forbrændingsovnene. Her vil ”gasserne” forbrændes” I tilfælde af ovnstop, vil luften aftrækkes i enten skorstene for ovn 5 eller ovn 6 , hvor lugt og støv vil have tilstrækkelig spredning.

Alternativt skal afsugningsluften renses i filter for lugtstoffer og støv og føres minimum 1 m overtag.

I KARA/NOVERENs oprindelige ansøgning, har der ikke været angivet et punktudsug, da det blev antaget at undertrykket med afsug over affaldssiloen er tilstrækkeligt, til at forhindre, at lugt fra KOD omlastningen diffunderer ud gennem porten til aflæsehallen. Erfaringer fra tilsyn med KARA/NOVEREN viser, at den åbne port er kilde til spredning af lugt i omgivelserne. Da renovationsbiler, der kommer med KOD-affald til KARA/NOVEREN dels skal ind og ud af porten to gange, og dels ankommer i det i forvejen mest belastede tidsrum, er det ikke realistisk at porten vil være lukket i et omfang, så det sikrer mod spredning af lugt.

Miljøstyrelsen vurderer på baggrund af erfaringer med den nuværende drift, at undertrykket over affaldssiloen ikke er tilstrækkeligt i forhold til, at afsuge lugt fra affald der aflæsses i silohallen, hvorfor der skal etableres punktudsug over affaldsbåsene i overensstemmelse med standardvilkår 10

En væsentlig kilde til spredning af diffus og ubehagelig lugt er containerbiler, der henstår med indhold af letfordærligt affald. For at forebygge denne kendte kilde til lugt, har Miljøstyrelsen vurderet, at standardvilkår 9 skal indføres tilpasset denne godkendelse. Kildesorteret organisk affald kan sidestilles med dagrenovation som nævnes i standardvilkår 9, men vil med stor sandsynlighed give endnu større lugtgener, da der er større risiko for anerob nedbrydning af det våde organiske affald.

### **Vilkår 8 vilkår 10, vilkår 11, vilkår 14 vilkår 15**

Standardvilkår 13, 14, 15, 16, 17, 18, 19 og 20 lyder:

13. Oplagspladser i det fri eller i haller til slam eller andet organisk affald skal være udført af bestandige og for fugtighed vanskeligt gennemtrængelige materialer, der skal kunne modstå påvirkningerne fra køretøjer og redskaber ved fyldning og tømning og fra det oplagrede affald. Overfladevand fra oplagspladsen samt saft fra affaldet skal ledes til en tæt opsamlingsbeholder, og overfladevand fra omliggende arealer eller tagvand må ikke kunne løbe ind på oplagspladsen. Oplagspladsen skal ligge i tilknytning til en omlæsningsplads, jf. vilkår 16. Oplag på pladserne skal være afgrænset med enten sidemure, der kan tilbageholde affaldet, eller det skal være placeret mindst 2 meter inde på pladsen og således, at der ikke er risiko for, at oplaget vælter uden for oplagspladsen.

14. Containere med slam eller andet organisk affald skal være placeret på en omlæsningsplads, jf. vilkår 16. Containeren skal være tæt, og den skal være overdækket, når der ikke læsses affald til eller fra containeren.

15. Spild af slam og andet organisk affald skal straks opsamles og føres tilbage til oplaget.

16. Omlæsningspladser skal være udført af bestandige og for fugtighed vanskeligt gennemtrængelige materialer, der skal kunne modstå påvirkningerne fra køretøjer og redskaber ved fyldning og tømning og fra det oplagrede affald, og de skal have en sådan størrelse og indretning:

- at køretøjer, der leverer og afhenter slam og andet organisk affald, kan være på pladsen,
- at slam eller andet organisk affald, der spildes i forbindelse med omlastning, holdes inden for konturerne af pladsen,
- at overfladevand fra pladsen ledes til en tæt opsamlingsbeholder, og
- at overfladevand fra omliggende arealer eller tagvand ikke kan løbe ind på pladsen.

17. Inden køretøjer forlader omlæsningspladsen, skal de rengøres for rester af slam eller andet affald, der kan forurene omliggende arealer.

18. Vask af køretøjer og materiel til transport og håndtering af slam og andet organisk affald skal ske på et befæstet areal med fald mod afløb, hvorfra der sker kontrolleret afledning.

19. Oplags- og omlæsningspladser, beholdere og containere til slam og andet organisk affald, opsamlingsbeholdere til saft og overfladevand, teltoverdækning samt betondæk eller anden fast eller tæt overdækning skal være i god vedligeholdelsestilstand. Utætheder skal udbedres, så hurtigt som muligt efter at de er konstateret.

20. Beholdere til slam eller andet organisk affald samt opsamlingsbeholdere til saft og overfladevand skal tømmes så ofte, at de ikke løber over. Ved etablering af nye tanke skal der monteres overfyldningsalarmer, og alarmer skal være forsynet med enten lys, lyd eller elektronisk/trådløs signalgivning.

KARA/NOVEREN ansøger om at aflæsse KOD på gulvet i aflæssehallen, som igen læsses på containerbiler. Standardvilkår der omhandler foranstaltninger ved udendørs omlastning og brug af tanke er derfor udeladt.

Omlastningen skal foregå ved, at renovationsbiler aflæsser KOD-affald i en bås i overensstemmelse med standardvilkår 13. KOD-affaldet læsses derefter med dozer fra båsen i container.

I denne proces vil der være risiko for, at der efterlades perkolat/safter og spild af affald. På en utæt og ujævn belægning, vil spild og perkolat sive igennem belægningen og ophobes i lunger. Da selv små mængder affald erfaringsmæssigt kan give anledning til væsentlig udvikling af lugt, skal det være muligt at fjerne og rengøre belægninger fuldstændig, således at risikoen for, at der efterlades perkolat og spild af affald, minimeres. Den nuværende belægning i aflæssehallen er ikke en tæt og rengøringsvenlig belægning.

Der er derfor sat vilkår om, at der skal etableres tæt og rengøringsvenlig belægning i det område hvor aflæsning og pålæsning af affald foregår i overensstemmelse med standardvilkår 16.

I omlastet og delvist komprimeret affald er der risiko for at der starter en anerob omsætning i affaldet. Risikoen øges ved øget temperatur og øget tid. Der er derfor sat vilkår om, at affaldet skal fjernes løbende, og at der højst må oplagres to containere á 55 m<sup>3</sup>.

Miljøstyrelsen har ikke sat vilkår om, at containerbiler skal rengøres, inden de forlader pladsen. KARA/NOVEREN har ikke faciliteter til systematisk vask af renovationsbiler. Rengøring af renovationsbiler foregår hos bilernes ejer.

Miljøstyrelsen vurderer, at det ikke vil være proportionelt med udgifterne, at KARA/NOVEREN skal etableres plads til systematisk vask af de renovationsbiler, der medbringer KOD. Da hensigten er, at spild og perkolat ikke må føres ud af

aflæsehallen, har Miljøstyrelsen sat vilkår om at dette ikke må forekomme. Dvs hvis en renovationsbil er synlig kontamineret med KOD og perkolat, skal renovationsbilen rengøres, inden den forlader aflæsehallen i overensstemmelse med hensigten i standardvilkår 18.

Der er sat vilkår om at der skal være daglig rengøring af det interne materiel i overensstemmelse med standardvilkår 18.

I aflæse hallen er der afløb til affaldssilo. KARA/NOVEREN har oplyst, at spulevand vil blive afledt til afløb i aflæsehallen. Roskilde kommune har den 8. december 2016 i forbindelse med § 7 udtalelsen ikke haft bemærkninger til spildevandsforhold.

Afledningsforhold er derfor i overensstemmelsen med standardvilkår 16.

Belægningen i og omkring båsen vil blive belastet af kørsel med tunge køretøjer og dozere. Der vil derfor være risiko for, at belægningen vil blive beskadiget, således at der ikke vil være en tæt, glat og rengøringsvenlig belægningen.

Der er derfor sat vilkår om, at belægningen skal vedligeholdes i overensstemmelsen vil standardvilkår 19.

#### **Vilkår 16**

Standardvilkår 27 angiver, at der skal føres journal over hvornår, der er modtaget affald, der ikke er omfattet af anlæggets miljøgodkendelse og hvordan det er bortskaffet.

Miljøstyrelsen vurderer, at dette skal afrapporteres i årsrapporten, jf. vilkår K14 i Miljøgodkendelse af kapacitetsudvidelsen af 27. november 2007, eller i december månedsrapport, jf. vilkår K10.

### ***C. Jord og grundvand***

Aktiviteten giver ikke øget risiko for forurening af jord og grundvand

#### Basistilstandsrapport

Efter godkendelsesbekendtgørelsens § 15 skal myndigheden træffe afgørelse om, hvorvidt virksomheden skal udarbejde basistilstandsrapport i forbindelse med miljøgodkendelse jf. miljøbeskyttelseslovens § 33<sup>1</sup>.

KARA/NOVEREN er omfattet af bilag 1, listepunkt 5.2.a i godkendelsesbekendtgørelsen.

Miljøstyrelsen har igangsat en revurdering af det samlede anlæg og i den forbindelse har Miljøstyrelsen den 2. maj 2016, modtaget en opdateret liste over de farlige stoffer/blandinger af stoffer, som virksomheden bruger, fremstiller eller frigiver i forbindelse med de aktiviteter, som er omfattet af bilag 1 i godkendelsesbekendtgørelsen. Listen angiver de stoffer/blandinger af stoffer, der klassificeres som farlige efter forordning 1272/2008<sup>2</sup>. Herudover indeholder listen

---

<sup>1</sup> Lovbekendtgørelse om miljøbeskyttelse nr. 1189 af 27. september 2016.

<sup>2</sup> Europa-Parlamentets og Rådets forordning (EF) nr. 1272/2008 af 16. december 2008 om klassificering, mærkning og emballering af stoffer og blandinger artikel 3.

angivelser af mængderne i forbindelse med brug, fremstilling og frigivelse samt oplysninger om leverings-, opbevarings- og anvendelsesform og lokaliteter.

Miljøstyrelsen har vurderet, at de pågældende farlige stoffer/blandinger af stoffer, som KARA/NOVEREN bruger, fremstiller eller frigiver, er relevante jf. godkendelsesbekendtgørelsens § 14.

KARA/NOVEREN har den 24. april 2017 modtaget 3. varsel om påbud om udarbejdelse af basistilstandsrapport.

Miljøstyrelsen vurderer, at KOD affald ikke indeholder farlige stoffer i mængder, der gør KOD relevant i forhold til udarbejdelse af basistilstandsrapport efter godkendelsesbekendtgørelsens § 14.

Aktiviteten vil ikke påvirke eller ligge til hindre for, at der kan gennemføres en fuld basistilstandsrapport når påbuddet skal effektueres.

Miljøstyrelsen vil derfor meddele godkendelse til omlastning af KOD-affald, inden der foreligger en basistilstandsrapport.

#### ***D. Til og frakørsel***

Til og frakørsel er behandlet i screeningsafgørelsen

#### ***E. Ophør***

Der er ikke behov for særlige foranstaltninger ved aktivitetens ophør. Der er ikke betydelige installationer, og det er vilkårsfastsat, at affald løbende skal bortkøres.

#### ***F. Bedst tilgængelige teknik***

Miljøstyrelsen vurderer at det skal tages i betragtning, at miljøgodkendelsen er midlertidig, således at anvendelse af BAT skal tage højde for, at investeringer i bedre stationært materiel kan være uforholdsmæssig dyrt når der tages hensyn til aktivitetens begrænsede levetid.

Når BAT-konklusionerne for WI er vedtaget og offentliggjort skal det samlede anlæg under alle omstændigheder revurderes. På dette tidspunkt vil Waste Treatment Bref (WT) også være vedtaget. Hvis KARA/NOVEREN ønsker at fortsætte med aktiviteten vil der blive taget hensyn til niveauet for BAT i BAT-konklusionerne i WT der gælder for håndtering af organisk affald.

Miljøstyrelsen har vurderet, at der til forebyggelse af lugt skal installeres punktudsug og rengøringsvenlige overflader. I forhold til risikoen for udsendelse af generende lugt, er der ikke taget hensyn til anlæggets levetid

### **3.3 Udtalelser/høringssvar**

#### ***3.3.1 Udtalelse fra andre myndigheder***

Kommunen har den 8. december 2016 udtalt følgende jvf § 7 i godkendelsesbekendtgørelsen;

*”Vi har gennemgået ansøgningen og umiddelbart har vi kun en enkelt bemærkning. Vi vurderer, at der ved oplag af kildesorteret organisk dagrenovation kan forekomme lugtgener udenfor virksomhedens område, som er væsentlige for omgivelserne. Men det er I sikkert allerede opmærksomme på.”*



### ***3.3.2 Udtalelse fra borgere mv.***

Ansøgningen om godkendelse har været annonceret på hjemmesiden den 8. december 2016. Der er ikke modtaget henvendelser vedrørende ansøgningen.

### ***3.3.3 Udtalelse fra virksomheden***

Udkast til afgørelsen om miljøgodkendelse er sendt i høring hos virksomheden og Roskilde Kommune.

Den 28. april 2016 har virksomheden sent mindre redaktionelle ændringer til afgørelsen.

Roskilde Kommune har oplyst at **XXXXX**

### ***3.3.4 Udtalelse fra øvrige***

Der er ikke foretaget høring af erhvervsvirksomhederne i området omkring virksomheden i henhold til forvaltningsloven.

Miljøstyrelsen vurderer at det ikke er muligt at udpege enkelte virksomheder blandt områdets der har væsentlig individuel interesse i sagens udfald.

## 4. FORHOLDET TIL LOVEN

### 4.1 Lovgrundlag

#### 4.1.1 Miljøgodkendelsen

Denne godkendelse gives i henhold til § 33, stk. 1, i miljøbeskyttelsesloven og omfatter kun de miljømæssige forhold, der reguleres af denne lov.

Godkendelsen gives som et tillæg til virksomhedens miljøgodkendelse af [tekst] og gives under forudsætning af, at såvel de vilkår, der er anført i denne godkendelse som vilkår i førnævnte godkendelse overholdes.

Efter ibrugtagning vil godkendelsen bortfalde, hvis den ikke har været udnyttet i 3 på hinanden følgende år, jf. miljøbeskyttelseslovens § 78a.

#### 4.1.2 Listepunkt

Hovedaktivitet

5.2. Bortskaffelse eller nyttiggørelse af affald i affaldsforbrændingsanlæg eller affaldsmedforbrændingsanlæg:

- a) For dagrenovations- eller dagrenovationslignende affald, hvor kapaciteten er større end 3 tons/time. (s)

Bi-aktivitet

Omlastning og omemballering af organisk affald, godkendt under listepunkt nummer K212 i bilag 2, i godkendelsesbekendtgørelsen:

”Anlæg for midlertidig oplagring af ikke-farligt affald eller affald af elektrisk og elektronisk udstyr forud for nyttiggørelse eller bortskaffelse med en kapacitet for tilførsel af affald på 30 tons om dagen eller med mere end 4 containere med et samlet volumen på mindst 30 m<sup>3</sup>, bortset fra anlæg omfattet af listepunkt 5.5 i bilag 1 til bekendtgørelse om godkendelse af listevirksomhed eller listepunkt K 211 i bilag 2 til bekendtgørelse om godkendelse af listevirksomhed.

Rekonditionering, herunder omlastning, omemballering eller sortering af ikke-farligt affald eller affald af elektrisk og elektronisk udstyr forud for nyttiggørelse eller bortskaffelse med en kapacitet for tilførsel af affald på 30 tons om dagen eller med mere end 4 containere med et samlet volumen på mindst 30 m<sup>3</sup>, bortset fra anlæg omfattet af listepunkt 5.1 d i bilag 1 til bekendtgørelse om godkendelse af listevirksomhed eller listepunkt K 211 i bilag 2 til bekendtgørelse om godkendelse af listevirksomhed.”

#### 4.1.3 BREF

KARA/NOVEREN er omfattet af BREF for affaldsforbrændingsanlæg fra 2006. Aktiviteten med omlastning af KOD-affald vil kunne finde inspiration i den kommende BREF for Affaldshåndtering (WT breffen)

#### 4.1.4 Revurdering

Revurdering påbegyndes når EU-kommissionen har offentliggjort en BAT-konklusion i EU-tidende, der vedrører virksomhedens listepunkt.

#### **4.1.5 Risikobekendtgørelsen**

Virksomheden er ikke omfattet af risikobekendtgørelsen.

#### **4.1.6 VVM-bekendtgørelsen**

Virksomheden er opført på bilag 2 i VVM-bekendtgørelsen. Miljøstyrelsen har foretaget en screening af anlæggets virkning på miljøet, jf. bekendtgørelsens bilag 3, og der er den 26. april 2017 truffet særskilt afgørelse herom.

Miljøstyrelsen har vurderet at mertrafikken i lokalområdet kan rummes indenfor den eksisterende VVM .

#### **4.1.7 Habitatdirektivet**

Aktiviteten vil ikke påvirke det nærmeste NATURA 2000 område som er Roskilde Fjord. Der henvises til Screeningsafgørelsen

### **4.3 Tilsyn med virksomheden**

Miljøstyrelsen er tilsynsmyndighed for virksomheden. Dog er Roskilde Kommune tilsynsmyndighed for så vidt angår bortskaffelse af affald samt afledningen af spildvandet til det kommunale spildevandsrens anlæg.

### **4.4 Offentliggørelse og klagevejledning**

#### *Offentliggørelse*

Miljøstyrelsens afgørelse annonceres og offentliggøres udelukkende digitalt. Materialet kan tilgås på [www.mst.dk](http://www.mst.dk). Offentligheden har adgang til sagens øvrige oplysninger med de begrænsninger, der følger af lovgivningen.

#### *Klage*

Følgende har mulighed for at klage over afgørelsen til Miljø- og Fødevareklagenævnet:

- ansøgeren
- enhver, der har en individuel, væsentlig interesse i sagens udfald
- kommunalbestyrelsen
- Sundhedsstyrelsen
- landsdækkende foreninger og organisationer i det omfang, de har klageret over den konkrete afgørelse, jf. miljøbeskyttelseslovens §§ 99 og 100
- lokale foreninger og organisationer, der har beskyttelse af natur og miljø eller rekreative interesser som hovedformål, og som har ønsket underretning om afgørelsen

Hvis du ønsker at klage over denne afgørelse, kan du klage til Miljø- og Fødevareklagenævnet. Du klager via Klageportalen, som du finder et link til på forsiden af [www.nmkn.dk](http://www.nmkn.dk). Klageportalen ligger også på [www.borger.dk](http://www.borger.dk) og [www.virk.dk](http://www.virk.dk). Du logger på [www.borger.dk](http://www.borger.dk) eller [www.virk.dk](http://www.virk.dk), ligesom du plejer, typisk med NEM-ID.

Klagen sendes gennem Klageportalen til den myndighed, der har truffet afgørelsen. En klage er indgivet, når den er tilgængelig for myndigheden i Klageportalen. Når du klager, skal du betale et gebyr, som er på 900 kr. for private og 1800 kr. for virksomheder og organisationer. Du betaler gebyret med betalingskort i Klageportalen.

Du kan læse mere om gebyrordningen og klage på Miljø- og Fødevareklagenævnets hjemmeside (<http://nmkn.dk/klage/>).

Miljø- og Fødevareklagenævnet skal som udgangspunkt afvise en klage, der kommer uden om Klageportalen, hvis der ikke er særlige grunde til det. Hvis du ønsker at blive fritaget for at bruge Klageportalen, skal du sende en begrundet anmodning til den myndighed, der har truffet afgørelse i sagen. Myndigheden videregiver herefter anmodningen til Miljø- og Fødevareklagenævnet, som træffer afgørelse om, hvorvidt din anmodning kan imødekommes.

Klagen skal være modtaget senest den 30. maj 2017.

#### *Betingelser, mens en klage behandles*

Virksomheden vil kunne udnytte afgørelsen, mens Miljø- og Fødevareklagenævnet behandler en eventuel klage, medmindre nævnet bestemmer noget andet. Udnyttes afgørelsen, indebærer dette dog ingen begrænsning i Miljø- og Fødevareklagenævnets mulighed for at ændre eller ophæve afgørelsen.

#### *Orientering om klage*

Hvis Miljøstyrelsen får besked fra Klageportalen om, at der er indgivet en klage over afgørelsen, orienterer Miljøstyrelsen virksomheden herom.

Miljøstyrelsen orienterer ligeledes virksomheden, hvis Miljøstyrelsen modtager en klage over afgørelsen fra en klager, som efter anmodning til Miljø- og Fødevareklagenævnet er blevet fritaget for at klage via Klageportalen.

Herudover orienterer Miljøstyrelsen ikke virksomheden.

#### *Søgsmål*

Hvis man ønsker at anlægge et søgsmål om afgørelsen til domstolene, skal det ske senest 6 måneder efter, at Miljøstyrelsen har meddelt afgørelsen.

## **4.5 Liste over modtagere af kopi af afgørelsen**

Virksomheden KARA/NOVEREN  
Roskilde Kommune  
Danmarks Naturfredningsforening  
Fritidsrådet  
Sundhedsstyrelsen

Med venlig hilsen

[anbri@mst.dk](mailto:anbri@mst.dk)

7254 4288

Annemarie Brix

## **5. BILAG**

**Bilag A: Ansøgning om miljøgodkendelse/miljøteknisk beskrivelse.**

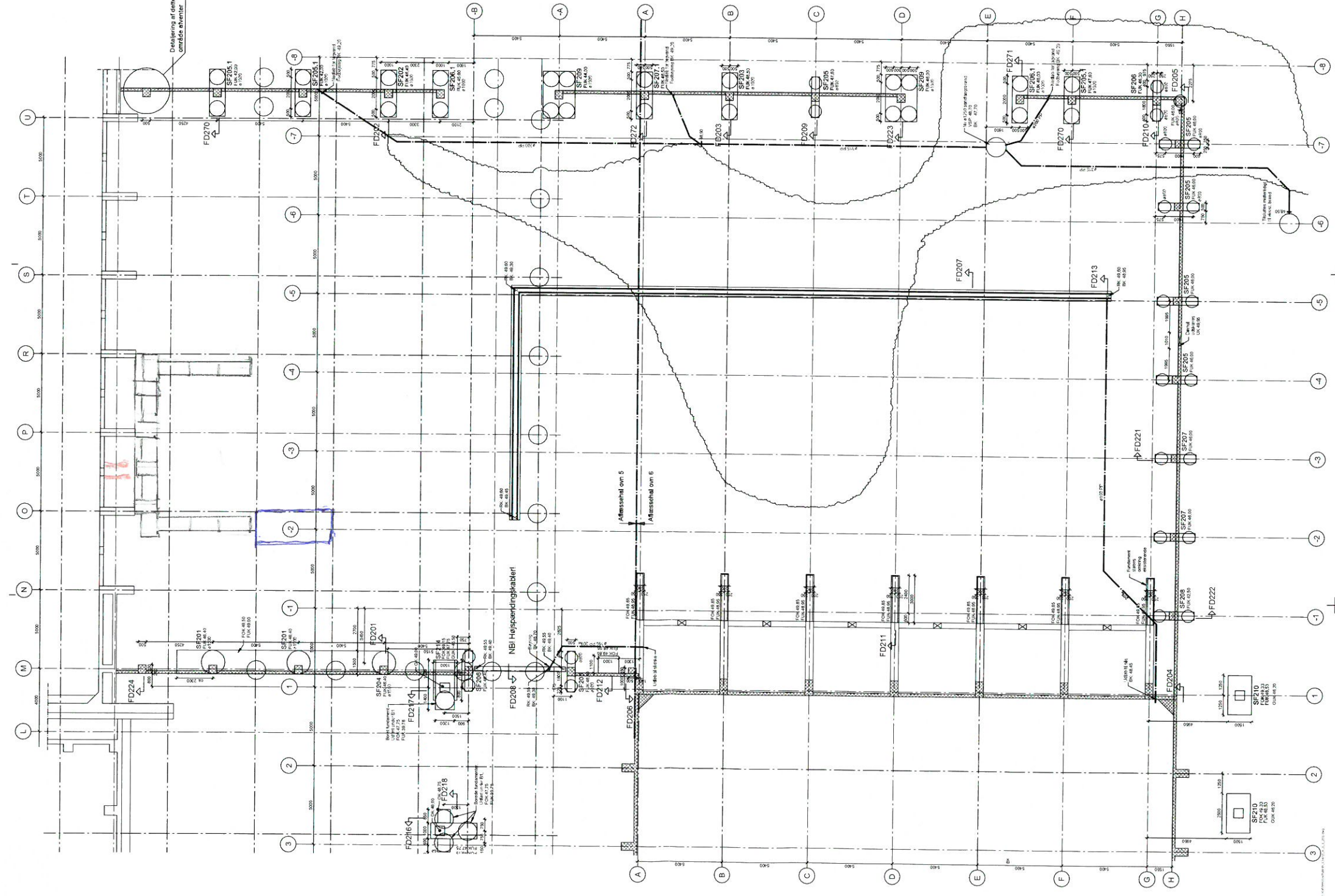
**Bilag B: Screeningsafgørelse om ikke-VVM-pligt**

Circle foundations of:

1) utbygning til punktudsug

□ bas

□ container



NOTE:

Kote til fundamentkonkret  
Koter til f.m. til D.V. 90.00  
Korsningsklasse: CC2

BETON  
Beton fremstillet iht. DSIEN 2004 og DS 2426  
Udvidelse iht. DSIEN 1982 og DSIEN 13670

Målestørrelse		Vægt		Konkretdensitet	
Prøvetype	Konkretdensitet	Sylende	Kubikmeter	Sylende	Kubikmeter
F20-32	D 14	32	0,133	32	0,133
F20-24	D 12	24	0,087	24	0,087
F20-16	D 8	16	0,034	16	0,034

Y angiver ribestørrelse i m,  $\geq 150$  MPa som opfylder kravene til klasse B i EN 10080.

REMARKS  
Fundamenttypeklasser skal inden udstykningen inspiceres af en godkendt bygningsskribent eller kontrolingeniør, som er ansat af en godkendt bygningsskribent eller kontrolingeniør.  
For FLK over  $42,56 \text{ m}^2$ ,  $> 150 \text{ MPa}$  for flader på mindre end  $42,56 \text{ m}^2$ ,  $\geq 37$ ,  $\geq 150 \text{ MPa}$  for flader på mindre end  $42,56 \text{ m}^2$ .  
De angivne FDK'er på de berørte fundamenter skal betragtes som valgfri.

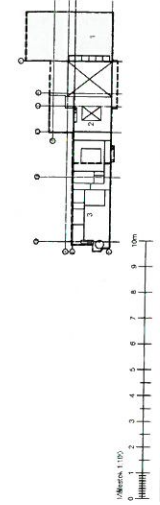
SEGNISSELER

Fundamentkonstrukt. Se tegning nr. K(1) 201 (K0)3 01, (K0)2 01 og (K0)3 01

SIGNALURER

- FKK Kote til fundamentkonkret
  - DKK Kote til fundamentsunderskants
  - OS Kote til udstykkingsgrænser
  - US Underside
  - BR Broppe
  - BR Broppe søjler
  - UK Underkant
  - RB Kote til ovenste ribestriben
  - AG Aftag
  - AG Aftag
  - AD Aftag
  - NS Nedsænkning
  - OU Udbygningsområde
  - PR Præventivoplysning
  - PR Pumpestrand
  - DK Dækningskote
  - UK Udstykning
  - BK Budsjet
  - FD FUNDAMENT
- Fundament med lys og højrefløjning  
Ledning der følger

K(1) 201F



1:100  
1:500  
1:1000  
1:5000

Bladnr.	Bladnavn	Dato
B	Arbejde til grundplan	15.02.2016
C	Arbejde til grundplan	14.11.2015
D	Arbejde til grundplan	13.09.2015
F	Arbejde til grundplan	23.02.2015
G	Arbejde til grundplan	19.05.2011
H	Arbejde til grundplan	19.05.2011

KARA / NOVEREN  
Højvejsgade 70  
4200 Roskilde  
Tlf: 46343110  
Fax: 46343110

Dym 6  
Fundaments- og kloakplan, M-SM1

Byggher:  
BASCON A/S  
Søndervang 21  
8100 Ålbæk C  
Tlf: 8711 4400  
Fax: 8711 4401

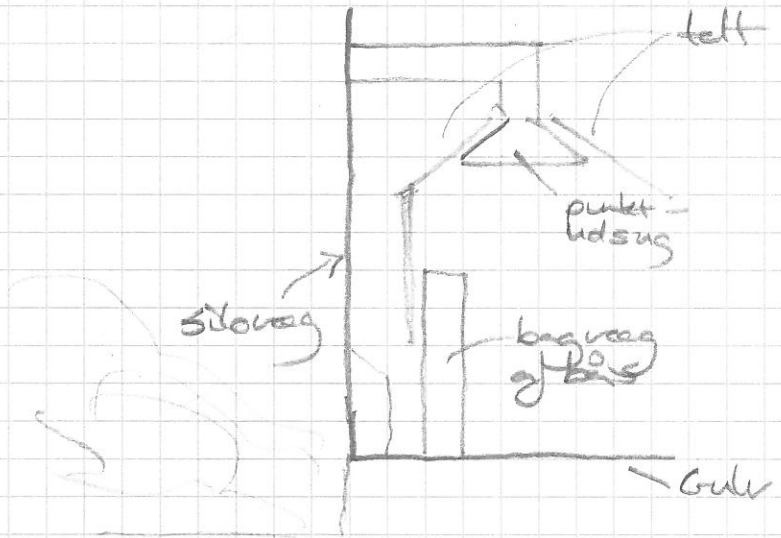
Byggher:  
BASCON A/S  
Søndervang 21  
8100 Ålbæk C  
Tlf: 8711 4400  
Fax: 8711 4401

Byggher:  
ERIK VAN EGEMERT  
Christiansen 22  
2201 Copenhagen S  
Tlf: 3180 6400  
Fax: 3180 6401

Dato: 19.05.2011  
Mål: 1:100  
K(1) 201F

# Skitse af punktudsug ved anlæsning af HED

Punktudsug består af firkants-  
eftroksværk tilsluttet en blæser,  
der suger til silo. Der sættes  
telt ud over.



# NOTAT

Projekt KARA/NOVEREN I/S støjdemning af kilder på tag af ovnlinje 5  
Kunde KARA/NOVEREN I/S  
Notat nr. 1  
Dato 2017-04-26  
Til Kim Brinck, Rambøll  
Fra Ole Funk Knudsen, Rambøll  
Kopi til

## 1. Redegørelse for støjdemning

Af rapporten "Støjundersøgelse 2015, KARA/NOVEREN Roskilde, Miljømåling-ekstern støj" udarbejdet af Rambøll og dateret 2015-09-08 fremgår, at der har været behov for at støjdempe nogle kilder på taget af ovnlinje 5.

Det drejer sig om nogle ventilationsafkast og et enkelt dampafkast.

Ventilationsafkastkilderne er benævnt V1 og V3-V12. Dampafkastkilden er benævnt V2.

Placeringen af kilderne V1-V12 er vist i figur 1.

Dato 2017-04-26

Rambøll  
Englandsgade 25  
DK-5100 Odense C

T +45 5161 1000  
F +45 5161 1001  
[www.ramboll.dk](http://www.ramboll.dk)





Figur 1: Placering af støjkilder på tag af ovnlinie 5

Dæmpningen af ventilationsafkastene er sket ved etablering af støjskærme omkring anlæggene. Støjskærmene er placeret således, at de sammen med de eksisterende støjskærme danner afskærmning omkring kilderne i alle retninger. Ventilationsafkastkilderne V7 og V10 er ikke støjdæmpet, da de har relativt lave kildestyrker. Øvrige ventilationsstøjkilder dvs. V1, V3, V4, V5, V6, V8, V9, V11 og V12 er dæmpet efter det anførte princip.

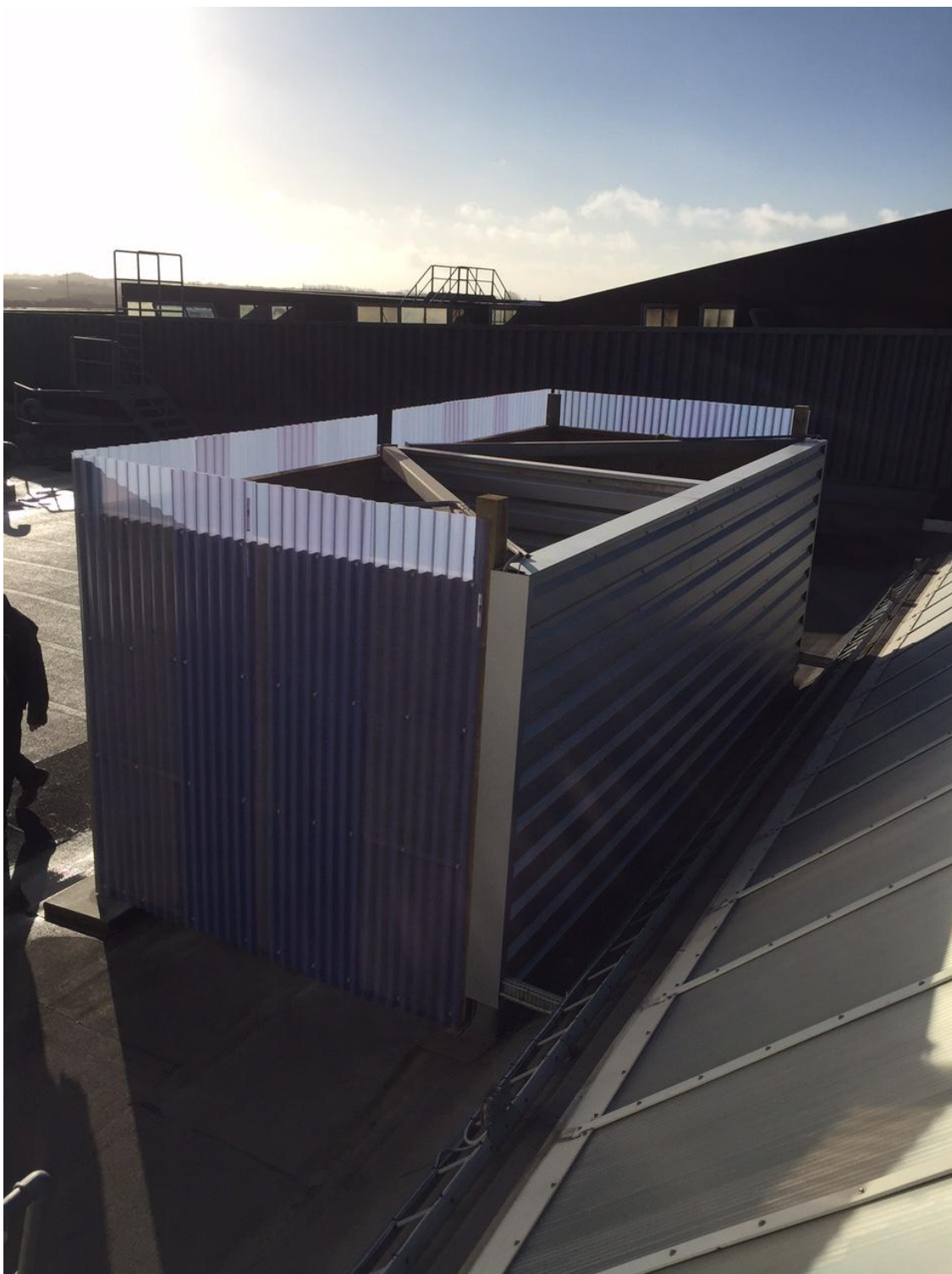
De nye støjskærme er opbygget af trapezplader med indvendig beklædning af Rockwool Terrænbatte med tykkelse 50 eller 100 mm. Jf. vejledning fra Miljøstyrelsen nr. 5 1993 "Beregning af ekstern støj fra virksomheder" skal en skærm veje mindst  $10 \text{ kg/m}^2$ , såfremt den skal indgå i en støjberegning som en støjskærm. Skærmene med 50 mm batte opfylder ikke helt kravet til fladevægt, mens skærme med 100 mm batte opfylder kravet til fladevægt. Det vurderes dog, at skærmene med såvel 50 som 100 mm batte har masse nok til at sikre, at støjtransmissionen gennem skærmen er ubetydelig i forhold til støjstrålingen hen over skærmtoppen. Alle skærmene er på dette grundlag indledningsvis indregnet som støjskærme. Det anbefales, at det ved lejlighed ved observation verificeres, at vurderingen er korrekt eventuelt i forbindelse med udførelse af nye kildestyrkemålinger.

Skærmhøjderne varierer lidt, men alle skærme er mere end 2 m høje.

Figur 2 viser foto af ventilationsafkastene V8 og V9 før støjdæmpningen. Fotoet viser de eksisterende støjskærme. Figur 3 viser foto af de samme kilder efter støjdæmpning. De to fotos er ikke taget fra samme vinkel. Øvrige ventilationsafkast er støjdæmpet tilsvarende.



Figur 2: Kilderne V8 og V9 før støjdemping



Figur 3: Kilderne V8 og V9 efter støjdemping

Figur 4 viser støjkilderne på tag af ovnlinje 5 med alle skærme. Ved at sammenholde med figur 1 vil det fremgå hvilke nye støjskærme, der er etableret.



Figur 4: Støjkilder på tag af ovnlinie 5 med alle støjskærme

Dampafkast V2 er støjdæmpet ved montage af en lydpotte.

Figur 5 viser dampafkastet V2 før støjdæmpning, og figur 6 viser samme kilde efter støjdæmpning.



Figur 5: Dampafkast V2 for støjdæmpning



Figur 6: Dampafkast V2 efter støjdæmpning

De støjdæmpende foranstaltninger er indført i SoundPLAN støjmodellen. Konkret er de nye støjskærme indført i modellen og kildestyrken for dampafkast V2 er reduceret til en kildestyrke svarende til kildestyrken for en tilsvarende kilde på linje 6 ( $L_{WA} = 92,7$  dB).

Med dæmpede støjklilder er der beregnet støjbelastninger som anført i skema 1.

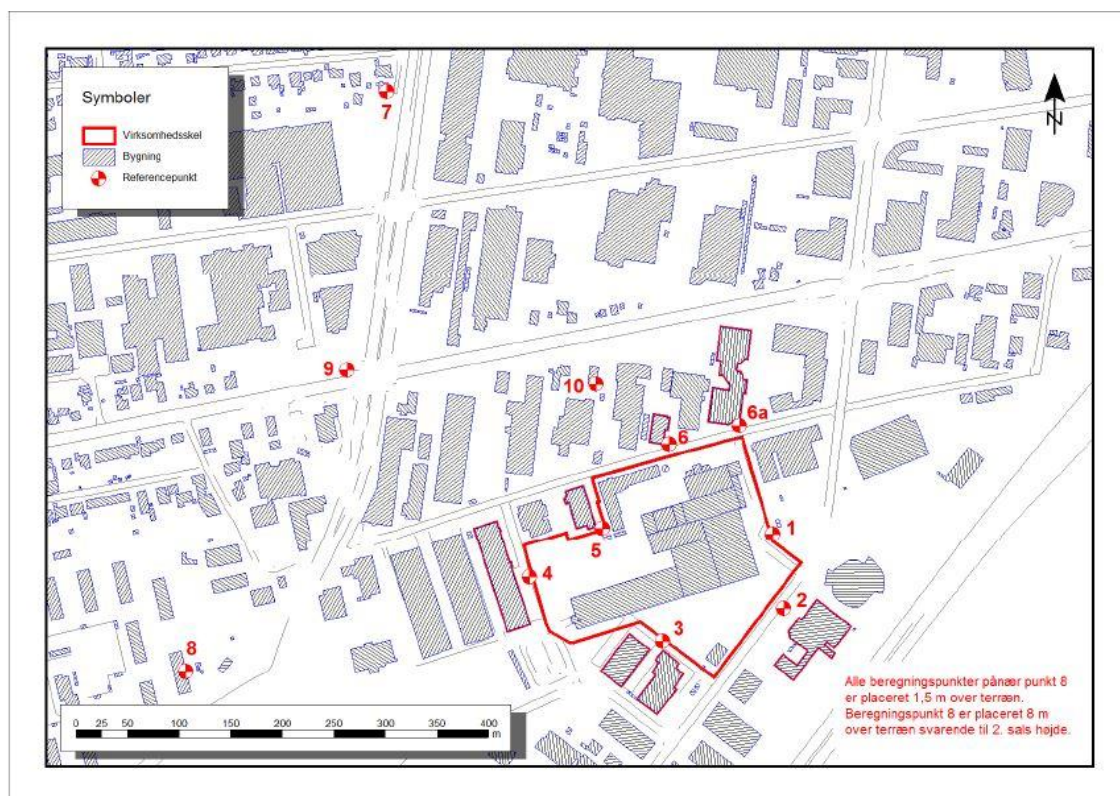
Skema 1 Med dæmpede støjklilder på ovnlinje 5 [dB, re. 20 $\mu$ Pa]						
Punkt	Område	Periode	Støjniveau $L_{Aeq}$	Støjbelastning $L_r$	Støjgrænse	Støjgrænse overholdt
1	Erhvervsområde 2.E7	Dag kl. 06 - 18	61,2	61	65	ja
		Aften kl. 18 - 22	47,4	47	65	ja
		Nat kl. 22 - 06	47,4	47	65	ja
2	Erhvervsområde 2.E7	Dag kl. 06 - 18	58,0	58	60	ja
		Aften kl. 18 - 22	45,0	45	60	ja
		Nat kl. 22 - 06	45,0	45	60	ja
3	Erhvervsområde 2.E7	Dag kl. 06 - 18	53,9	54	60	ja
		Aften kl. 18 - 22	43,7	44	60	ja
		Nat kl. 22 - 06	43,7	44	60	ja
4	Erhvervsområde 2.E7	Dag kl. 06 - 18	58,6	59	60	ja
		Aften kl. 18 - 22	52,2	52	60	ja
		Nat kl. 22 - 06	52,2	52	60	ja
5	Erhvervsområde 2.E7	Dag kl. 06 - 18	58,2	58	60	ja
		Aften kl. 18 - 22	51,4	51	60	ja
		Nat kl. 22 - 06	51,4	51	60	ja
6	Erhvervsområde 2.E6	Dag kl. 06 - 18	49,7	50	60	ja
		Aften kl. 18 - 22	45,2	45	60	ja
		Nat kl. 22 - 06	45,2	45	60	ja

6a	Erhvervsområde 2.E6	Dag kl. 06 - 18	56,9	57	60	ja
		Aften kl. 18 - 22	47,0	47	60	ja
		Nat kl. 22 - 06	47,0	47	60	ja
7	Åben/lav boligbe- byggelse 3.BP1	Dag kl. 06 - 18	40,0	40	45	ja
		Aften kl. 18 - 22	37,3	37	40	ja
		Nat kl. 22 - 06	37,3	37	35	nej
8	Etageboligområde 3.BE3	Dag kl. 06 - 18	42,8	43	50	ja
		Aften kl. 18 - 22	39,9	40	45	ja
		Nat kl. 22 - 06	39,9	40	40	ja
9	Centerområde 3.CL2	Dag kl. 06 - 18	41,9	42	55	ja
		Aften kl. 18 - 22	40,6	41	45	ja
		Nat kl. 22 - 06	40,6	41	40	nej
10	Erhvervsområde 2.E6	Dag kl. 06 - 18	46,1	46	60	ja
		Aften kl. 18 - 22	44,1	44	60	ja
		Nat kl. 22 - 06	44,1	44	60	ja

Placeringen af beregningspunkterne er vist i figur 7.

Beregningsudskrift fra SoundPLAN for aften/natperioden er vist i bilag.





Figur 7: Placering af beregningspunkter

Konklusionen er, at der efter udførelsen af støjdemningen er små overskridelser af støjgrænserne om natten dels i punkt 7 (område for åben og lav boligbebyggelse), dels i punkt 9 (centerområde). Overskridelserne andrager henholdsvis 2 og 1 dB. I forhold til ubestemtheden på beregningerne, som tidligere er vurderet til ca. 3 dB, er overskridelserne "ikke signifikante". I forhold til punkt 7 er den væsentligste støjkilde udstråling fra skorsten linje 5 og i forhold til punkt 9 er den væsentligste støjkilde dampør linje 5. I en kontrolsituation er der praksis for at acceptere "ikke signifikante" overskridelser, dvs. overskridelser, som er mindre end ubestemtheden.

Det anbefales, at der ved lejlighed udføres observation af ventilationsstøjkilderne med henblik på at konstatere, om lydtransmission gennem skærmene er ubetydelig som antaget i beregningerne. Eventuelt kan der udføres nye kildestyrkemålinger, ligesom der bør måles kildestyrke for dampafkastet forsynet med lydpotte.

2. Øget antal affaldstransporter i forbindelse med omlastning af KOD  
Omlastning af KOD vil eventuelt medføre øget støjbidrag i form af flere affaldstransporter til aflæssehallen og i form af øget støjstråling gennem de to porte til aflæssehallen (indkørselsport mod nord og udkørselsport mod syd).

Transporterne for levering af affald er på dette grundlag på den sikre side øget i forholdet 250:200 transporter om dagen svarende til en forøgelse af delstøjbidrag med 1 dB. Tilsvarende er støjstrålingen gennem de to porte øget med 1/6 dvs. i forholdet 7:6 svarende til en forøgelse af delstøjbidrag med 0,7 dB.

Øvrige transporter (slagge, flyveaske og hjælpestoffer) vil ikke blive påvirket.

Ændringerne vedrører alene dagperioden.

De korrigerede støjbelastninger for dagperioden fremgår af skema 2. I forhold til skema 1 i afsnit 1 er det alene støjbelastninger for dagperioden, som er korrigeret (markeret med grøn farve i skemaet).

Der er i bilag vedhæftet en beregningsudskrift fra SoundPLAN. Kilden "affaldstransport 1 2017" er kørsel fra indkørselsport ved Håndværkervej til kilden "port N aflæssehal". Kilden "affaldstransport 2 2017" er kørsel fra kilden "port S aflæssehal" til udkørsel mod Navervej.

Skema 2 Med dæmpede støjklilder på ovnlinje 5 [dB, re. 20µPa]						
Punkt	Område	Periode	Støjniveau $L_{Aeq}$	Støjbelastning $L_r$	Støjgrænse	Støjgrænse overholdt
1	Erhvervsområde 2.E7	Dag kl. 06 - 18	62,0	62	65	ja
		Aften kl. 18 - 22	47,4	47	65	ja
		Nat kl. 22 - 06	47,4	47	65	ja
2	Erhvervsområde 2.E7	Dag kl. 06 - 18	58,8	59	60	ja
		Aften kl. 18 - 22	45,0	45	60	ja
		Nat kl. 22 - 06	45,0	45	60	ja
3	Erhvervsområde 2.E7	Dag kl. 06 - 18	54,2	54	60	ja
		Aften kl. 18 - 22	43,7	44	60	ja
		Nat kl. 22 - 06	43,7	44	60	ja
4	Erhvervsområde 2.E7	Dag kl. 06 - 18	58,6	59	60	ja
		Aften kl. 18 - 22	52,2	52	60	ja
		Nat kl. 22 - 06	52,2	52	60	ja
5	Erhvervsområde 2.E7	Dag kl. 06 - 18	58,2	58	60	ja
		Aften kl. 18 - 22	51,4	51	60	ja
		Nat kl. 22 - 06	51,4	51	60	ja
6	Erhvervsområde 2.E6	Dag kl. 06 - 18	50,3	50	60	ja
		Aften kl. 18 - 22	45,2	45	60	ja
		Nat kl. 22 - 06	45,2	45	60	ja

6a	Erhvervsområde 2.E6	Dag kl. 06 - 18	57,7	58	60	ja
		Aften kl. 18 - 22	47,0	47	60	ja
		Nat kl. 22 - 06	47,0	47	60	ja
7	Åben/lav boligbe- byggelse 3.BP1	Dag kl. 06 - 18	40,1	40	45	ja
		Aften kl. 18 - 22	37,3	37	40	ja
		Nat kl. 22 - 06	37,3	37	35	nej
8	Etageboligområde 3.BE3	Dag kl. 06 - 18	42,8	43	50	ja
		Aften kl. 18 - 22	39,9	40	45	ja
		Nat kl. 22 - 06	39,9	40	40	ja
9	Centerområde 3.CL2	Dag kl. 06 - 18	42,0	42	55	ja
		Aften kl. 18 - 22	40,6	41	45	ja
		Nat kl. 22 - 06	40,6	41	40	nej
10	Erhvervsområde 2.E6	Dag kl. 06 - 18	46,2	46	60	ja
		Aften kl. 18 - 22	44,1	44	60	ja
		Nat kl. 22 - 06	44,1	44	60	ja

Konklusionen er, at den forudsatte øgede aktivitet ikke medfører overskridelse af støjgrænser.

## **Bilag B. Lovgrundlag**

### **Love**

*Miljøbeskyttelsesloven (MBL):*

Lovbekendtgørelse om miljøbeskyttelse, nr. 681 af 2. juli 2019.

*Miljøvurderingsloven (MVL):*

Lovbekendtgørelse om miljøvurdering af planer og programmer og af konkrete projekter (VVM), nr. 1225 af 25. oktober 2018.

### **Bekendtgørelser**

*Godkendelsesbekendtgørelsen (GBK):*

Bekendtgørelse om godkendelse af listevirksomhed, nr. 1317 af 20. november 2018.

*Standardvilkårsbekendtgørelsen:*

Bekendtgørelse om standardvilkår i godkendelse af listevirksomhed, nr. 1474 af 12. december 2017.

*Miljøvurderingsbekendtgørelsen:*

Bekendtgørelse om samordning af miljøvurderinger og digital selvbetjening m.v. for planer, programmer og konkrete projekter omfattet af lov om miljøvurdering af planer og programmer og af konkrete projekter (VVM). Bekendtgørelse nr. 913 af 30. august 2019.

*Affaldsforbrændingsbekendtgørelsen:*

Bekendtgørelse om anlæg, der forbrænder affald, nr. 1271 af 21. november 2017.

### **Vejledninger fra Miljøstyrelsen**

*Miljøgodkendelsesvejledningen:*

<https://miljogodkendelsesvejledningen.dk/>

*Vejledning om begrænsning af lugtgener fra virksomheder*

Nr. 4/1985, Vejledning om begrænsning af lugtgener fra virksomheder

<https://www2.mst.dk/Udgiv/publikationer/1985/87-503-5865-0/pdf/87-503-5865-0.pdf>

### Ansvarlig myndighed

Miljøstyrelsen

### Tilknyttet myndighed

Roskilde Kommune

### Indsendt af

Berit Nielsen  
Håndværkervej 70  
4000 Roskilde

**E-mail:** bn@argo.dk

**Telefon** 46347513

**CVR / RID** CVR:13507406-  
RID:1280753081196

**Indsendt:** 11-09-2019 08:36

**BOM-nummer:** MaID-2019-3509

**Indsendelse nr.:** 1

**Fase:** Ansøgning

### Ansøgning for Miljøgodkendelse/ anmeldelse

<b>Projekt:</b>	Forlængelse midlertidig omlastning af KOD på RKVV
<b>Klassifikation:</b>	Ingen klassifikationer
<b>Ansøgningstyper</b>	Miljøgodkendelse/ anmeldelse til ændring på bestående virksomhed

### Sted(er)

<b>Virksomheder</b>	CVR: 13507406, P-nr.: Ikke udfyldt
<b>Adresser</b>	Håndværkervej 70, 4000 Roskilde

### Ansøgere

Berit Nielsen  
Håndværkervej 70  
4000 Roskilde  
**E-mail:** bn@argo.dk  
**Telefon:** 46347513

## Indholdsfortegnelse

Samlet oversigt over bilag i indsendelsen .....	1
Oversigt over dokumentation pr. fase .....	1
◦ Som del af ansøgningen .....	1
Angiv CVR og P-nummer .....	1
Ansøger og ejerforhold .....	1
Vælg listebetegnelse for virksomhedens aktiviteter .....	2
Oplysninger om væsentlige miljøforhold .....	2
Beskriv det ansøgte projekt .....	3
Tidligere indsendelser .....	3
Bilag Vilkår .....	5
◦ Oplysninger om væsentlige miljøforhold .....	6

## Samlet oversigt over bilag i indsendelsen

### Bilag med versionskode

[KN miljøgodkendelse omlastning af KOD 02052017.pdf](#)  
SHA1:1007F4C9F765D555EBA2658AF1363E1BF568794E

### Refereret fra

Beskriv det ansøgte projekt

## Oversigt over dokumentation pr. fase

### Som del af ansøgningen

Den dokumentation der skal vedlægges ansøgningen når den indsendes.

### Udfyldt Obligatorisk Bilag Dokumentation

Udfyldt	Obligatorisk	Bilag	Dokumentation
x			Angiv CVR og P-nummer
x			Ansøger og ejerforhold
x	x		Vælg listebetegnelse for virksomhedens aktiviteter
			Oplys hvilke miljømæssige forhold ændringerne har indflydelse på
(i)			Oplysninger om væsentlige miljøforhold
x		x	Beskriv det ansøgte projekt
			Er din virksomhed en risikovirksomhed?
			Forslag til generelle vilkår
			Forslag til vilkår til indretning og drift
			Basistilstandsrapport
			Andre relevante oplysninger
			Øvrige forhold

## Angiv CVR og P-nummer

### CVR-nummer

13507406

### P-nummer

Ikke udfyldt

## Ansøger og ejerforhold

### Formularfelt

Ansøgers navn

Vejnavn

Vejnummer

Postnummer

By

### Udfyldt værdi

ARGO I/S

Håndværkervej

70

4000

Roskilde



Virksomhedens navn	Roskilde Kraftvarmeværk
Vejnavn	Håndværkervej
Vejnummer	70
Postnummer	4000
By	Roskilde
Angiv matrikelnummer, hvis det er forskelligt fra det fremsøgte	
Angiv P-numre, hvis der søges til flere P-numre	1003387404
Bemærkning	
Kontaktperson	Berit Nielsen
Vejnavn	Håndværkervej
Vejnummer	70
Postnummer	4000
By	Roskilde
Telefonnummer	46347513
Mailadresse	bn@argo.dk
Er ejer forskellig fra ansøger?	Nej [Kode: false]
Eventuelle yderligere bemærkninger	

## Vælg listebetegnelse for virksomhedens aktiviteter

### Hovedaktivitet

Bilag 1, Listepunkt 0.2, Aktivitet med Miljøstyrelsen som godkendelsesmyndighed

### Biaktiviteter

- Bilag 2, Listepunkt K 212, Nyttiggørelse og bortskaffelse af affald, Anlæg for midlertidig oplagring eller rekonditionering af ikke-farligt affald eller affald af elektrisk og elektronisk udstyr forud for nyttiggørelse eller bortskaffelse

Anvendelsesområde(r):

- Anlæg, der modtager ikke-farligt affald og/eller affald af elektrisk og elektronisk udstyr, og som oplagrer, omlaster, omemballerer eller sorterer affaldet

## Oplysninger om væsentlige miljøforhold

Se den fulde oversigt i bilaget i slutningen af dette dokument

Vilkårsid	Overholdes vilkår	Vilkår	
K 212 - 21.2.1 Anlæg, der oplagrer, omlaster, omemballerer eller sorterer ikke-farligt affald og elskrot	Vilkåret kan ikke besvares	<b>Væsentligste miljøforhold</b>	<b>Kilder til forurening eller gene</b>
		Støj	<ul style="list-style-type: none"> <li>– Kørsel til og fra virksomheden samt intern transport.</li> <li>– Aflæsning og håndtering af især jern- og metalkrot, murbrokker, beton, sten, glas og opbrudt asfalt.</li> <li>– Aflæsning og håndtering af containere.</li> </ul>
			<ul style="list-style-type: none"> <li>– Brug af gaffeltrucks og entreprenørmateriel.</li> <li>– Neddeling og klipning.</li> <li>– Presning, komprimering og balletering.</li> </ul>

			– Knusning.
		Luftforurening	<ul style="list-style-type: none"> <li>– Støv fra modtagelse, håndtering, sortering, neddeling, knusning, oplag og afhentning af bygnings- og nedrivningsaffald og andet støvende affald.</li> <li>– Diffust støv, der kan indeholde jern og metal, fra presning, neddeling og anden håndtering af jern- og metalkrot.</li> <li>– Støv fra modtagelse, sortering oplagring, sikkerhedsmakulering og presning eller balletering af papir og pap.</li> <li>– Røg og lugtgener fra skærebredning.</li> <li>– Lugt fra oplag og komprimering af dagrenovation.</li> </ul>
		Risiko for forurening af jord, grundvand eller overfladevand	<ul style="list-style-type: none"> <li>– Spild af olie i forbindelse med oplag og håndtering af olieholdigt affald.</li> <li>– Metalbelastning som følge af støv og metaldele som rust og spåner, afskallede malingsrester, rustbeskyttelse mv.</li> <li>– Overfladevand fra befæstede arealer.</li> <li>– Utætte belægninger.</li> <li>– Utætte oplag af fyringsolie og motorbrændstof og spild i forbindelse med påfyldning og aftapning.</li> <li>– Uheld med udslip af olie fra transportmateriel og maskiner.</li> <li>– Utætte olieudskillere eller afløbssystemer knyttet hertil.</li> <li>– Spildevand fra rengøring af lastbiler, containere, trucks, mobilkraner og andet materiel.</li> </ul>
		Affald	<ul style="list-style-type: none"> <li>– Affald, herunder farligt affald, der tømmes eller sorteres ud af affaldet.</li> <li>– Filterstøv.</li> <li>– Forurenede absorptionsmateriale.</li> </ul>

## Beskriv det ansøgte projekt

### Redegørelse:

Der søges om 1 års forlængelse af den eksisterende godkendelse til midlertidige omlastning af KOD af 2. maj 2017 - se vedhæftede.

ARGO bestyrelse har i 2019 besluttet en strategi for indsamling, håndtering og behandling af KOD, som medfører at der fortsat er behov for omlastning af KOD på Roskilde Kraftvarmeværk. Der vil derfor blive udarbejdet et forslag til en permanent løsning til omlastning af KOD i tilknytning til Roskilde Kraftvarmeværk, som der senere vil blive søgt om miljøgodkendelse til. Indtil denne løsning foreligger, ansøges der derfor om 1 års forlængelse af den eksisterende godkendelse til midlertidig omlastning af KOD i Kraftvarmeværkets aflæssehal, dvs. frem til 1. maj 2021.

Udbud på den permanente løsning sættes i gang efterår 2019 og løsningen forventes at skulle være i drift pr. 1. januar 2021, hvorfor det forventes at sende ansøgning om miljøgodkendelse hertil primo 2020. Af hensyn til opstartproblemer med de 3n permanente løsning, søges den eksisterende midlertidige løsning forlænget til 1. maj 2021.

### Bilag

[KN miljøgodkendelse omlastning af KOD 02052017.pdf](#)

## Tidligere indsendelser

---

*Der er ingen tidligere versioner*



## Oplysninger om væsentlige miljøforhold

### K 212 - 21.2.1 Anlæg, der oplagrer, omlaster, omemballerer eller sorterer ikke-farligt affald og elskrot

**Type:** Branchers og aktiviteterets miljøforhold

**VilkårsID:** VK0000000024

**Version:** 7

#### Beskrivelse

Væsentligste miljøforhold	Kilder til forurening eller gene
Støj	<ul style="list-style-type: none"> <li>– Kørsel til og fra virksomheden samt intern transport.</li> <li>– Aflæsning og håndtering af især jern- og metalkrot, murbrokker, beton, sten, glas og opbrudt asfalt.</li> <li>– Aflæsning og håndtering af containere.</li> </ul>
	<ul style="list-style-type: none"> <li>– Brug af gaffeltrucks og entreprenørmateriel.</li> <li>– Neddeling og klipning.</li> <li>– Presning, komprimering og balletering.</li> <li>– Knusning.</li> </ul>
Luftforurening	<ul style="list-style-type: none"> <li>– Støv fra modtagelse, håndtering, sortering, neddeling, knusning, oplag og afhentning af bygnings- og nedrivningsaffald og andet støvende affald.</li> <li>– Diffust støv, der kan indeholde jern og metal, fra presning, neddeling og anden håndtering af jern- og metalkrot.</li> <li>– Støv fra modtagelse, sortering oplagring, sikkerhedsmakulering og presning eller balletering af papir og pap.</li> <li>– Røg og lugtgener fra skærebrænding.</li> <li>– Lugt fra oplag og komprimering af dagrenovation.</li> </ul>
Risiko for forurening af jord, grundvand eller overfladevand	<ul style="list-style-type: none"> <li>– Spild af olie i forbindelse med oplag og håndtering af olieholdigt affald.</li> <li>– Metalbelastning som følge af støv og metaldele som rust og spåner, afskallede malingsrester, rustbeskyttelse mv.</li> <li>– Overfladevand fra befæstede arealer.</li> <li>– Utætte belægninger.</li> <li>– Utætte oplag af fyringsolie og motorbrændstof og spild i forbindelse med påfyldning og aftapning.</li> <li>– Uheld med udslip af olie fra transportmateriel og maskiner.</li> <li>– Utætte olieudskillere eller afløbssystemer knyttet hertil.</li> <li>– Spildevand fra rengøring af lastbiler, containere, trucks, mobilkraner og andet materiel.</li> </ul>
Affald	<ul style="list-style-type: none"> <li>– Affald, herunder farligt affald, der tømmes eller sorteres ud af affaldet.</li> <li>– Filterstøv.</li> <li>– Forurenede absorptionsmateriale.</li> </ul>

Vilkåret kan ikke besvares