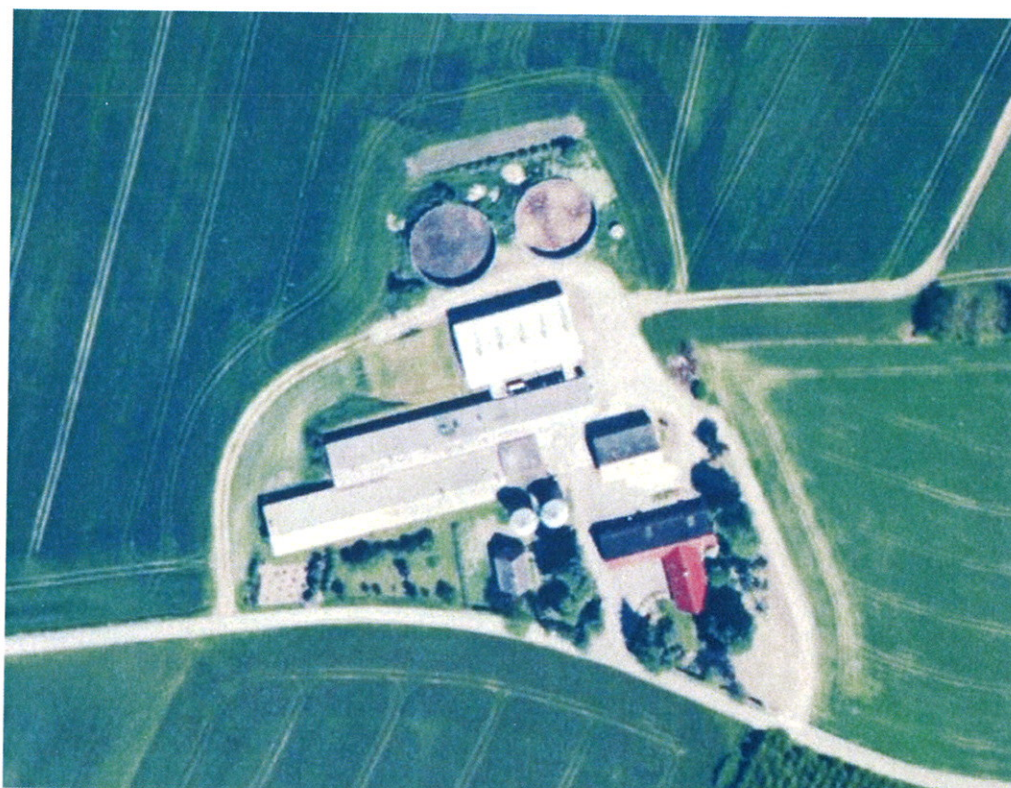




§ 12 MILJØGODKENDELSE af svinebruget

Skottensbjerg 2
8305 Samsø

28. januar 2009



Registreringsblad - Miljøgodkendelse

CVR-nr: 84179310
Matr. nr. 7k
Ejerlav:..... Torup By, Besser

Adresse: Skottensbjerg 2

Virksomheds ejer: Lars Øster
..... Skottensbjerg 2,
..... 8305 Samsø

Ansøger/driftsherre: Lars Øster
..... Skottensbjerg 2,
..... 8305 Samsø

Konsulent:..... Gråkjær Miljøcenter /Lene Andersen
..... Hæstvej 46
..... 8380 Trige

Tilsynsmyndighed: Århus Kommune, Natur og Miljø

Godkendelsesdato: 28. januar 2008

Sagens bilag

Følgende vedlagte bilag er indgået i behandling af sagen:

- Ansøgningsmateriale af den 11. december 2007.
 - IT-Ansøgningsmaterialet af den 12. december 2007 med supplerende oplysninger.
 - Bilag 1: Oversigtsplan
 - Bilag 2: Beredskabsplan
 - Bilag 3: Beskrivelse til ansøgning om miljøgodkendelse af husdyrbrug (§ 12)
-

Indholdsfortegnelse	Side
Registreringsblad - Miljøgodkendelse	2
Sagens bilag	2
Indholdsfortegnelse	3
Indledning	4
Lovgrundlag	4
Vurdering	5
Vilkår for dyrehold	5
Generelle vilkår	5
Vilkår for landbrugsarealer	6
Vilkår for husdyrgødning	6
Vilkår for lugt og støv	7
Vilkår for landskabsinteresser	7
Vilkår for støj	7
Vilkår for affald og opbevaring af olie og kemikalier	8
Vilkår for skadedyr m.v.	9
Vilkår for spildevand	9
Vilkår for uheld og driftsforstyrrelser	9
Vilkår for gyllekøling	10
Vilkår for bedst tilgængelig teknik	10
Vilkår for ophør	10
Vilkår for ammoniak	10
Drift af arealer	11
Beskrivelse og vurdering af ansøgningen	11
Lokalisering	11
Energi	12
Dyrehold og landbrugsarealer	12
Harmoniarealer	13
Husdyrgødning	15
Lugt og støv	16
Landskabsinteresser	18
Støj	18
Miljø- og ressourcestyring	19
Affald	20
Skadedyr	20
Spildevand	21
Ophør	21
Overfladevand	22
Grundvand	25
Naturområder	25
Uheld og driftsforstyrrelser	27
Klagevejledning og offentliggørelse	28
Lovgrundlag	29

Indledning

Lars Øster har den 12. december 2007 ansøgt om godkendelse efter § 12 i lov om Husdyr-godkendelsesloven¹ til omlægning og udvidelse af svineproduktion på ejendommen Skottensbjerg 2, Samsø. I henhold til Lov om forpligtende kommunale samarbejder, nr. 541 af 24/06 2005, har Århus Kommune foretaget udøvelsen af myndighedsbehandlingen i forbindelse med ansøgning om udvidelsen eller ændringen af husdyrbruget.

Ejendommen har i dag en produktion på 330 søer, 8.300 smågrise og 700 slagtesvin (30 - 102 kg). svarende til 143 dyreenheder.

Denne produktion omlægges og udvides til 7.100 procederede slagtesvin (30 - 110 kg) svarende til 231,24 dyreenheder. En udvidelse på 88 dyreenheder.

Ejendommen er beliggende ret isoleret i et område domineret af landbrugsdrift med ca. 300 m til nærmeste nabo. Nærmeste samlede bebyggelse er Torup by som ligger ca. 650 m øst for produktionsanlægget.

Ejendommens ejede arealer er beliggende i en radius af ca. 5 km fra anlægget.

Nuværende staldanlæg renoveres, og der opføres en ny gyllebeholder på 3.000 m³.

- Det er ansøger som er ansvarlig for, at husdyrbruget drives i overensstemmelse med denne miljøgodkendelse samt gældende lovgivning. Såfremt ansvarsforholdet ændres skal det forinden meddeles tilsynsmyndigheden.

Lovgrundlag

Ansøgningen er behandlet, og godkendelsen er udarbejdet i henhold til Lov om miljøgodkendelse m.v. af husdyrbrug¹, samt Skov og naturstyrelsens vejledning om tilladelse og miljøgodkendelse af husdyrbrug.

I henhold til Lov om miljøgodkendelse § 55 skal ansøgningsmateriale samt udkast til godkendelse offentliggøres, således at offentligheden får lejlighed til at se materialet og udtale sig herom. Oplysning om ansøgning samt mulighed for at få fremsendt ansøgningsmateriale og udkast til miljøgodkendelse har været annonceret den 21. februar 2008 i Samsø Posten.

Med denne miljøgodkendelse følger 8 års retsbeskyttelse. Dato for retsbeskyttelsens udløb er 28. januar 2017. Vilklårene kan dog til enhver tid ændres efter reglerne i Lov om miljøgodkendelse m.v. af husdyrbrug¹ § 40.

Miljøgodkendelsen skal, jf. § 41 i Lov om miljøgodkendelse m.v. af husdyrbrug¹, regelmæssigt og mindst hvert 10. år, tages op til revurdering. Den første regelmæssige vurdering skal dog foretages senest, når der er forløbet 8 år. Det er planlagt, at foretage den første revurdering i 2017.

¹ Lov om miljøgodkendelse m.v. af husdyrbrug nr. 1572 af 20. december 2006.

Landbrugsdriften på ejendommen må ikke udvides eller ændres bygningsmæssigt eller driftsmæssigt, før udvidelsen eller ændringen er godkendt af tilsynsmyndigheden, jf. Lov om miljøgodkendelse m.v. af husdyrbrug § 12.

Det skal endvidere bemærkes, at virksomheden er omfattet af Lov om miljøgodkendelse m.v. af husdyrbrug § 39. Her kan tilsynsmyndigheden påbyde afhjælpende foranstaltninger, såfremt virksomhedens drift medfører væsentlig mere forurening, herunder affaldsfrembringelse, end forudsat ved meddelelse af denne miljøgodkendelse. Kan ulemperne ikke afhjælpes, kan tilsynsmyndigheden nedlægge forbud mod drift af virksomheden eller aktiviteten.

Vurdering

Århus Kommune vurderer, at svinebruget ved at overholde lovgivningen og de stillede vilkår kan drives på stedet uden at påføre omgivelserne væsentlig forurening.

Kommunen godkender i henhold til Husdyrgodkendelseslovens § 12, stk. 2 svinebruget beliggende Skottensbjerg 2 under henvisning til de oplysninger, der er indkommet i sagen.

Godkendelsen er meddelt i medfør af § 12 stk. 2 i Lov om miljøgodkendelse m.v. af husdyrbrug¹.

Vilkår for dyrehold

1. Ejendommen tillades drevet med et dyrehold på 1.800 stipladser (excl. sygestier og bufferkapacitet) og en årlig produktion på maksimalt **7.100 slagtesvin (30 - 110 kg) svarende til i alt 231,24 dyreenheder**, jf. bekendtgørelsen om husdyrbrug for mere end 3 dyreenheder².

2. Vægten af slagtesvinene kan variere i mindre grad indenfor de tilladte dyreenheder på 231.24.

Generelle vilkår

Godkendelsen omfatter samtlige landbrugsmæssige aktiviteter på ejendommen Skottensbjerg 2, 8305 Samsø. Til ejendommen er tilknyttet husdyrproduktionen vedrørende CHR nr.: 96277.

3. Vilkårene i denne godkendelse skal, hvis andet ikke er anført, være opfyldt fra den dato, hvor godkendelsen træder i kraft. Godkendelsen bortfalder, såfremt det erhvervs-mæssige dyrehold på ejendommen afvikles eller såfremt godkendelsen ikke er udnyttet inden 2 år efter godkendelsens meddelelse.

4. Ejendommen skal fremover indrettes og drives i overensstemmelse med de oplysninger, der ligger til grund for denne godkendelse, samt med de ændringer der eventuelt måtte fremgå af godkendelsens vilkår.

² Husdyrgødningsbekendtgørelsen: Bekendtgørelse nr. 1695 af 19. dec. 2006 om husdyrbrug over 3 dyreenheder, husdyrgødning, ensilage m.v.

5. Der skal til enhver tid forefindes et eksemplar af denne miljøgodkendelse på ejendommen. Den ansvarlige for driften og de øvrige ansatte skal være bekendt med godkendelsens vilkår.
6. På tilsynsmyndighedens forlangende skal virksomheden dokumentere overholdelse af denne godkendelses vilkår, ved at kunne fremlægge tilstrækkelig dokumentation f.eks. sædskifte- og gødningsplaner samt hektarstøttekort.
7. Virksomheden skal løbende registrere følgende oplysninger, som skal opbevares i mindst 5 år, og som skal forevises på tilsynsmyndighedens forlangende:
 - A. Dokumentation for besætningens størrelse, fx E-kontrol og salgsfakturaer.
 - B. Servicerapport for eftersyn og justering af ventilationsanlæg.
 - C. Dokumentation for bortskaffelse af affald.
 - D. Reparation af gyllebeholder.
 - E. Uheld, der har medført risiko for forurening af grundvand eller vandløb.

Vilkår for landbrugsarealer

8. Ejendommen skal til enhver tid råde over egnede og det fornødne areal til udbringning, således at gældende harmoniregler overholdes. Forpagtnings- eller gylleaftaler skal være skriftlige.
9. Ændres udbringningsarealer skal Århus Kommune vurdere om udbringning på de nye arealer påvirker miljøet væsentligt.

Vilkår for husdyrgødning

10. Der skal altid være en opbevaringskapacitet for husdyrgødning på mindst 9 måneder på ejendommen.
11. Den nye gyllebeholder skal opføres mindst 300 meter fra nabobeboelse, eller den skal forsynes med fast overdækning.
12. Der må ikke foretages omrøring, håndtering og gylleudkørsel fra anlæggene søndage og helligdage.
13. I forbindelse med påfyldning af gyllevognen må der ikke spildes flydende husdyrgødning på jorden således, at der er fare for forurening af jord, grundvand, vandløb eller dræn.

14. Der skal anvendes gyllevogn med sugetårn, som svinger ind over tanken, eller der skal anlægges en læsseplads, hvorfra spild ledes til en opsamlebeholder.

15. Håndtering af gylle skal foregå under opsyn, således at spild undgås, og der tages størst muligt hensyn til omgivelserne.

16. Der skal etableres en betønvold ved udleveringsrummet således, at de nærliggende afløb til dræn ikke forurenes med gødning.

17. Ved transport af husdyrgødning på offentlige veje skal transportvognens åbninger være forsynet med låg eller lignende, således at spild ikke kan finde sted. Skulle der alligevel ske spild, skal gødningen straks opsamles.

18. Naboerne varsles så vidt det er muligt forud for udspreddning af husdyrgødning i overensstemmelse med godt landmandskab. Såfremt godt landmandskab ikke efterleveres, kan tilsynsmyndigheden meddele påbud med henblik på at sikre, at godt landmandskab overholdes.

Vilkår for lugt og støv

19. Landbrugsdriften på ejendommen må ikke give anledning til lugt- og støvgener, uden for ejendommens areal, som af tilsynsmyndigheden vurderes til at være væsentlige. Afkast m.m. skal renholdes således, at støj- og lugtgener begrænses mest muligt.

20. Ventilationsanlæg skal vedligeholdes således, at der ikke opstår væsentlige lugt- eller støjgener. Staldventilatorer skal renholdes og justeres efter behov.

21. Fodersiloer skal indrettes således, at støvgener i forbindelse med indblæsning af foder undgås. For eksempel med cykloner eller anden støvbegrænsende foranstaltning.

22. Såfremt der efter kommunens vurdering opstår væsentlige lugtgener, der vurderes at være væsentligt større end der kan forventes ifølge grundlag for miljøvurderingen, kan kommunen meddele påbud om, at der skal indgives og gennemføres projekt for afhjælpende foranstaltninger.

Vilkår for landskabsinteresser

23. Der skal etableres afskærmende beplantning omkring den nye gyllebeholder.

Vilkår for støj

24. Ejendommens bidrag til støjbelastningen i omgivelserne må ikke overstige følgende værdier, målt ved nabobeboelser eller deres opholdsarealer, angivet som det ækvivalente, korrigerede lydtryksniveau i dB(A). Støjkravet vedrører de stationære støjkilder og normal kørsel med traktorer og landbrugsmaskiner er ikke omfattet af støjgrænserne i vilkåret:

	Mandag – fredag Kl. 7.00 – 18.00	Mandag – fredag Kl. 18.00 – 22.00 Lørdag Kl. 14.00 – 22.00 Søn- og helligdage Kl. 7.00 – 22.00	Alle dage Kl. 22.00 – 7.00
Områdetype Landbrugs- ejendomme	Lørdag Kl. 7.00 – 14.00		
Støjgrænse- værdi	55	45	40
Referencetids- rum	8 timer	1 time	½ time

Maksimal værdien af støjniveauet må om natten ikke overstige 55 dB(A). Tiderne i skemaet angiver tidsrum, hvor grænseværdierne skal overholdes. Midlingstider fremgår af Miljøstyrelsens vejledning nr. 5/1984.

25. Såfremt kommunen får begrundet mistanke om, at vilkår om støjgrænser ikke er overholdt, forlanges det, at landbruget foretager de nødvendige tiltag og efterfølgende fremsender dokumentation for, at støjgrænserne ikke er overskredet.

Udgifterne hertil afholdes af landbruget.

Dokumentationen skal ske i form af målinger og/eller beregninger foretaget i en periode, hvor bedriftens støj under normale forhold er maksimal.

Dokumentation vedrørende støj skal udføres efter gældende vejledninger fra Miljøstyrelsen, pt. nr. 5/1984, Målinger af ekstern støj og nr. 5/1993, Beregning af ekstern støj fra virksomheder eller Orientering nr. 9/1997.

Måling og beregning skal udføres af et målefirma, der er akkrediteret eller en person, der er certificeret til "miljømålinger – ekstern støj".

Vilkår for affald og opbevaring af olie og kemikalier

26. Arealerne omkring bygninger og tilkørselsveje skal holdes ryddelige og fri for affald, foderrester, gødning m.v.

27. Virksomhedens olie- og kemikalieaffald skal til enhver tid opbevares i tæt emballage og stå overdækket på fast, tæt bund uden mulighed for afløb til kloak, jord, overfladevand eller grundvand.

28 I tidsrummet indtil afhentning skal døde dyr opbevares således, at de er afskærmet mod hunde og vilde dyr på en måde, så der ikke opstår uhygiejniske forhold. Dyrene skal placeres på et underlag, så de er hævet fra jorden.

28. Ejendommens affaldshåndtering, dvs. sortering, opbevaring og bortskaffelse, skal ske i overensstemmelse med de til enhver tid gældende affaldsregulativer for Samsø Kommune.

29. Opbevaring af diesel / fyringsolie i overjordiske tanke skal til enhver tid ske i en typegodkendt beholder. Tankene skal stå overdækket på fast og tæt bund, således at spild kan opsamles, og at der ikke er mulighed for afløb til jord, kloak, overfladevand eller grundvand.

30. Påfyldning af brændstof på traktorer og landbrugsredskaber skal foregå under opsyn, og således at der ikke er mulighed for afløb til jord, overfladevand eller grundvand. Evt. spild skal straks opsamles.

Vilkår for skadedyr m.v.

31. På ejendommen skal der foretages en effektiv fluebekæmpelse i overensstemmelse med de af Statens Skadedyrslaboratoriums seneste fastsatte retningslinier. Retningslinierne opdateres 1 gang årligt. Bekæmpelsen skal desuden foretages på tilsynsmyndighedens forlangende.

32. Gener fra andre skadedyr skal straks afhjælpes.

33. Opbevaring af foder skal ske på en sådan måde, at der ikke opstår risiko for tilhold af skadedyr (rotter m.v.).

Vilkår for spildevand

34. Spildevand fra rengøring af stalde og lignende skal ledes til samletank eller gyllesystem.

Vilkår ved uheld og driftsforstyrrelser

35. Landbruget skal indrettes og drives således, at spild og andet utilsigtet udslip af forurenende stoffer forhindres og forebygges.

36. Der skal altid ske overvågning ved pumpning af gylle til/fra gyllebeholder og ved påfyldning af diesel på traktorer.

37. Ved driftsuheld, hvor der opstår risiko for forurening af miljøet, er der pligt til øjeblikkeligt at anmelde dette til: Alarmcentralen, tlf.: 112. og efterfølgende skal der ske anmeldelse til Samsø Kommune.

Vilkår for gyllekøling

39. Ved etablering af gyllekøling skal anlægget opfylde de samme krav som jordvarme-anlæg, dvs.:
- Som varmetransmissionsmedium må kun anvendes ?? (afgøres senere)
 - Varmeoptagesystemet skal være tæt og forsynet med trykovervågningssystem.
 - Samt en alarm og en sikkerhedsanordning, der i tilfælde af lækage i varmesystemet stopper anlægget.
 - Anlægget må ikke kunne genstarte automatisk.
 - Anlægget skal tæthedsprøves ved etablering, og tæthedsprøvningen skal ske efter i henhold til forskrifterne på området. Kopi af tætningsprøvningen skal indsendes til Århus Kommune.
 - Eventuelle rørsamlinger skal kunne inspiceres.
 - Ved aftapning af varmetransmissionsmedium skal denne væske bortskaffes efter Samsø kommunes anvisninger.
40. Anlægget skal mindst én gang årligt efterses af en sagkyndig i anlægstypen. Nødvendige reparationer og justeringer skal foretages.

Vilkår for bedst tilgængelig teknik

41. Renere teknologi:
Ombygning og renovering af staldene skal foretages i henhold til beskrivelserne i ansøgningsmaterialet. I en af staldene (løbe-drægtighedsstald II og eksisterende slagtesvinestald) etableres gyllekøling i forbindelse med renoveringen.
42. Anlæg med særligt energiforbrug, f.eks. ventilationsanlæg skal kontrolleres og vedligeholdes således, at de altid kører energimæssigt optimalt.

Vilkår for ophør

43. Ved ophør af driften på ejendommen skal der træffes de nødvendige foranstaltninger for at undgå forureningsfare og for at bringe stedet tilbage til en miljømæssigt tilfredsstillende tilstand.

Vilkår for ammoniak

44. Der skal altid være et tæt flydelag på gyllebeholderne.
45. Staldene skal ændres og renoveres med de staldsystemer der er beskrevet i ansøgningen. Ved fremtidig renovering af eksisterende stalde skal BAT stalds/systemer vælges.

Vilkår for drift af arealer

Overfladevand

46. Arealerne skal drives med de sædskifter der er angivet i ansøgningsystemet.
47. Udnyttelsen af kvælstofindholdet i gyllen skal indregnes i gødningsregnskabet med 75 %.
48. Der skal anvendes fytase i foderet som beskrevet i ansøgningen.
49. Der skal som minimum etableres 11 % efterafgrøder.

Beskrivelse og vurdering af ansøgningen

Lokalisering

Ifølge Regionplanen 2005 for Århus Amt ligger ejendommen i et område udpeget som særlig landskabelig interesse, men uden for følgende udpegninger: særlig geologisk interesse, bevaringsværdige kulturmiljøer, rekreative interesseområder, skovrejsningssområder og kirkeindsigtsområde.

Ejendommen ligger udenfor skovbyggelinie, sø- og beskyttelseslinie, kirkebyggelinie og fortids-mindelinie.

Nedenfor er angivet afstande fra staldbygninger til anden bebyggelse mv.:

Afstand fra staldbygning til	Afstand	Lov om miljøgodkendelse afstandskrav
Enkelt vandindvinding	> 25 m	25 m
Vandløb	> 15 m	15 m
Offentlig vej/privat fællesvej	> 15 m	15 m
Nabobeboelse uden landbrugspligt (Skottensbjerg 11)	Ca. 300 m	100 m
Naboskel	>30 m	30 m
Byzone	Ca.1580 m	300 m
Samlet bebyggelse i landzone	Ca.650 m	300 m
Sommerhusområde	> 300 m	300 m
Sårbar natur (§ 7)	> 2.400 m	-
Sårbar natur (natura 2000) Stavns Fjord m.m.	3.550 m	-
Sårbar natur (§ 3) - ikke målsat mose - ikke målsat sø	220 m 160 m	-
Skel	> 30 m	30 m
Beboelse på samme ejendom	> 15 m	15 m
Vandløb/dræn/søer	> 15 m	15 m
Almene vandforsyningssanlæg	> 50 m	50 m
Ikke almene vandforsyningssanlæg	> 25 m	25 m

Vurdering

Ejendommens lokalisering er i overensstemmelse med gældende afstandskrav og vurderes ved overholdelse af meddelte vilkår for lugt, støv, lys og støj ikke at medføre uacceptable gener for omkringboende.

Energi

Årligt forbrug i husdyrproduktionen	Før udvidelse	Efter udvidelse
Foder		
- korn	663 t	976 t
- protein	237 t	348 t
- mineral/vitamin	29 t	42 t
- fedt	19 t	28 t
- halm (rodemateriale)	7 t	14 t
Energi (el)	173.900 kWh	85.200 kWh
Vand	3.500 m ³	4.500 m ³

BAT:

Der er fra ansøger indsendt redgørelse om BAT, hvori er gennemgået energi- og vandbesparende foranstaltninger, management/godt landmandsskab, foder, valg af staldsystemer, gødningsopbevaring samt udbringningsteknik. Der henvises til beskrivelserne i bilag 3.

Vurdering af BAT

Det vurderes, at krav til oplysning om Bat er opfyldt. Ansøger har foretaget vurderinger i forbindelse med valg af BAT, disse vurderinger betragtes som fyldestgørende.

Dyrehold og landbrugsarealer

Ejendommens dyrehold er i dag på 143,04 dyreenheder (DE), fordelt på 330 søer, 8.300 smågrise og 700 slagtesvin (30-102 kg). I forbindelse med omlægningen og udvidelsen øges besætningens størrelse til 231,25 DE. En udvidelse på 88 DE.

Efter udvidelse bliver den maksimale produktionen af slagtesvin på 7.100 stk. (30 – 110 kg) svarende til i alt 231,04 DE jf. Bekendtgørelse om husdyrbrug og dyrehold på mere end 3 dyreenheder³. Produktionen er tilrettelagt sådan at der sker en jævn indsætning af smågrise og udlevering af svin til slagting.

Nuværende staldanlæg renoveres, og der opføres en ny gyllebeholder på 3000 m³, mindst 300 meter fra nærmeste nabobeboelse.

Dyreenhederne er beregnet på grundlag af BEK nr. 1695 af 19/12/2006: Bekendtgørelse om husdyrhold og dyrehold for mere end 3 dyreenheder, husdyrgødning, ensilage m.v.

³ Husdyrgødningsbekendtgørelsen: Bekendtgørelse nr. 1695 af 19. dec. 2006 om husdyrbrug over 3 dyreenheder, husdyrgødning, ensilage m.v.

¹ Lov om miljøgodkendelse m.v. af husdyrbrug nr. 1572 af 20. december 2006.

Staldsystem og BAT

Bygning *)	Staldsystem/gulvtype før	Staldsystem/gulvtype efter	Stipladser **)
1	Farestald med delvis spaltegulv.	Slagtesvinestald med ca. 60 % fast gulv	360
2 +3	Løbe-/drægtighedsstald med delvis spaltegulv.	Slagtesvinestald med ca. 30 % fast gulv. Stald 3, gyllekøling. Opfylder BAT.	750
4	Slagtesvinestald med ca. 30 % fast gulv.	Uændret. Gyllekøling Opfylder BAT	175
5	Smågrisestald med fuld-spalter.	Sygestald med drænet gulv. Gyllekøling.	50
6	Smågrisestald med ca. 60 % fast gulv.	Slagtesvinestald med ca. 60 % fast gulv.	465

*) Nummer refererer til oversigtsplan

**) Antallet af stipladser er eksklusiv sygestier og bufferkapacitet i tilfælde af f.eks. slagterikonflikt.

Vurdering af produktionen

De renoverede stalde indrettes med delvis spaltegulv med min. 30 % fast gulv. I staldafsnit 3, 4 og 5 (løbe-drægtighedsstald II og eksisterende slagtesvinestald) etableres gyllekøling i forbindelse med renoveringen.

Ved etablering af gyllekøling er det muligt at sænke temperaturen i gyllekanalerne 5 grader C. Med denne temperatursænkning forventes der en reduktion af ammoniakfordampningen med 30 % set i forhold til en stald med delvis spaltegulv. Ved indførsel af gyllekøling vil den totale reduktion af ammoniakemissionen blive på mere end 15 %. Da princippet ved gyllekøling er varmegenvinding, er der desuden en stor energimæssig besparelse, idet den gendvundne varme kan anvendes til genopvarmning. Derudover giver gyllekøling et bedre staldklima både for grise og medarbejdere.

Desuden anvendes fasefodring, fytase og fodring med foder med lavt indhold af råprotein i slagtesvineproduktionen.

Dette vurderes, at de valgte staldteknikker lever op til BAT.

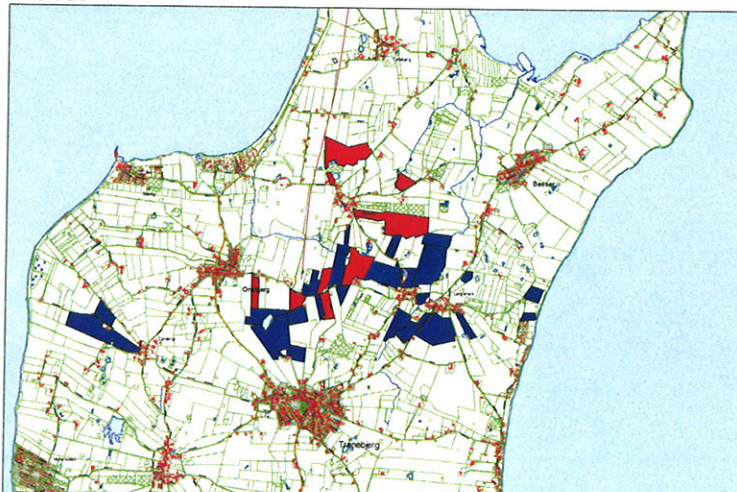
Harmoniarealer

Ejendommen råder over 183,02 ha til udbringning af husdyrgødning med forpagtning og gødningsaftaler.

Der er udarbejdet 2 § 16 arealgodkendelser på en del udbringningsarealer tilhørende plan-
tebruget Skægsholm 7 og Tværvej 1, 8305 Samsø.

	Areal (ha)
Arealkrav	45,27 ha
Harmonikrav	165,17 ha
Samlede udspretningsareal	263,18

KORT



Bedriften ligger hensigtsmæssigt ift. til- og frakørselsforhold og transporter til og fra de fleste marker kan ske udenfor byområder samt med kun få beboelser langs vejen. Udkørsel af gylle til arealerne, beliggende således, at kørsel dertil kun kan foregå gennem byområder, må kun foregå i dagstimerne, for at mindske generne i bebyggede områder.

I forhold til BAT skal alle aktiviteter på bedriften planlægges, herunder også levering og udkørsel, således at omgivelserne i øvrigt påvirkes mindst muligt.

Nedenstående tabel viser de arealer der hører til den ansøgte ejendom.

Navn	Ha	Drænet	Jordbundstype	Vandet	Sædskifte	N-KI-0 Ha	N-kl-1 Ha	P-KI-0 Ha
1	13,64	Ja	JB5	Nej	S2	13,64	0,00	13,64
4	4,60	Ja	JB6	Nej	S2	4,60	0,00	4,60
5	4,57	Ja	JB6	Nej	S2	4,57	0,00	4,57
7	4,55	Ja	JB5	Nej	S2	4,55	0,00	4,57
8	5,17	Ja	JB5	Nej	S2	5,17	0,00	5,17
9	23,93	Ja	Grov sandblandet lerjord (JB5)	Nej	S2	3,45	20,49	23,93
12	4,18	Ja	Fin lerblandet sandjord (JB4)	Nej	S2	0,00	4,18	4,18
10	1,36	Ja	Grov sandblandet lerjord (JB5)	Nej	S2	1,36	0,00	1,36
11	18,16	Ja	Fin sandblandet lerjord (JB6)	Nej	S2	17,30	0,86	18,16
Total	80,16							

Vurdering

Udover det i ansøgningen beskrevne overholdes principperne i Godt Landmandskab. Herunder, at udarbejdelse af mark- og gødningsplaner med følgende gødningsregnskab i samråd med planteavlskonsulent med henblik på optimal udnyttelse af næringsstofferne, - udbringning af husdyrgødning på optimale tidspunkter i forhold til både næringsstofudnyttelse og hensynet til naboer.

Det vurderes at krav til oplysning om BAT er fuldt. Ansøger har foretaget vurderinger i forbindelse med valg af BAT, disse vurderinger betragtes som fyldestgørende.

Husdyrgødning

Husdyrgødning håndteres som gylle fra slagtesvin. Ifølge ansøgningen vil der efter omlægning og udvidelsen af svineproduktionen årligt produceres 3.528 tons gylle.

Gyllelagerets opbevaringskapacitet er på i alt 6.130 tons, hvilket svarer til en opbevaringskapacitet for bedriften på 20,9 måneder.

I overensstemmelse med gældende husdyrgødningsbekendtgørelse er gylletankene med naturligt flydelag, som vedligeholdes efter behov med tilførsel af snittet halm. Der føres logbog over flydelagets tilstand og vedligeholdelse.

Opbevaringsanlæg:

	Byggeår	Bekolderkontrol	Kapacitet [tons]
Gyllebeholder	1979	1999 - Er tilmeldt	1.630 tons
Gyllebeholder	1994	2004	1500 tons
Gyllebeholder (ny)	2009		3000 tons
Fortank 2 stk.	2002		20 tons
Samlet kapacitet			6.150 tons

Håndtering af husdyrgødning vil ikke blive ændret efter udvidelsen af dyreholdet.

Vurdering

Der vurderes, at der med opbevaringskapacitet for gylle på mindst 12 måneder kan gylle udbringes på de mest optimale tidspunkter til mindst muligt gene for de omkringboende samt bedre udnyttelse af gyllen. Gyllebeholderne er stabile beholdere, der kan modstå mekaniske, termiske og kemiske påvirkninger, og at,

- lageret tømmes hvert år og inspiceres visuelt
- beholderens bund og vægge er tætte
- der ingen spjæld er, men alt overpumpes via neddykket rør
- gyllen kun omrøres umiddelbart før tømning
- beholderne er overdækket med naturlig flydelag (sikres ved at tilsætte halm efter hver tømning)
- afhentning af gylle fra gyllebeholder foregår med vogn med sugetårn, således at gyllen ikke skal pumpes over,
- og beholderne kontrolleres ved 10-års beholderkontrollen

Det vurderes, at der er BAT med hensyn til gødningsopbevaring jf. referencedokumentet for bedste tilgængelige teknikker der vedrører intensiv fjerkræ- og svineproduktion (BREF).

Lugt og støv

Der forekommer lugt fra staldanlæg samt ved håndtering / udbringning af gylle.

Staldanlæg og gyllebeholder på Skottensbjerg 2, er beliggende i landzone ca. 300 m fra nærmeste nabo og ca. 650 m øst for en samlet bebyggelse i Torup By.

Udbringning af husdyrgødning sker med 20 – 25 m³ gyllevogn med slæbeslanger.

Der er i det nye elektronisk ansøgningssystem foretaget teoretiske beregnede geneafstande til nærmest nabo / beboelsesområde. Geneafstanden vil sige den afstand, der minimum bør være til nærmeste nabo / beboelsesområde, for at bedriftens produktion ikke vil give anledning til væsentlige lugtgener.

Med udgangspunkt i, at ejendommen er beliggende i landzone er geneafstanden for den ønskede bedrift beregnet til:

- 139 meter, for "Boliger i landzone uden tilknytning til landbrugserhverv.
- 298 meter for "Byzoneområde i øvrigt samt landsby eller landzone-område med samlet bebyggelse

Geneafstand til nærmeste byzone er ligeledes beregnet:

- 431 meter for "Boligområde i byzone samt sommerhusområde"

Ovenstående data er samlet i nedenstående tabel:

Afstand fra stald	Afstand	Beregnet geneafstand
Boliger i landzone (uden landbrugs pligt) – zoneområde 3	Ca. 300 m	139 m
Samlet bebyggelse – zoneområde 2	Ca. 650 m	298 m
Byzone (Onsbjerg) (zoneområde 1)	Ca. 1.580 m	431 m

Beskrivelse og vurdering af lugtforholdene er foretaget med baggrund i lugtberegning af kg slagtesvin på stald.

Ventilationsanlægget er af typen undertryk ventilation indrettet med 20 afkast placeret i tagfladen. Udsugningsluften fra stalde indeholder forurenende og / eller generende mængder af luftformige og partikulære stoffer, herunder støv, ammoniak, svovlbrinte og andre lugtstoffer.

Vurdering

Den nærmeste enkeltliggende naboejendom uden landbrugspligt (Skottensbjerg 11) ligger udenfor lugtgeneafstanden for enkeltliggende boliger i landzone og uden for samlet bebyggelse.

Det vurderes, at de beregnede lugtgenekriterierne er overholdt, hvilket betyder at ejendommen kan drives, uden at den daglige drift giver anledning til væsentlige lugtgener for omgivelserne.

Der vil blive opstillet vilkår for egenkontrol af ventilation, således at tilsynsmyndigheden kan fastsætte yderligere skærpede vilkår for driften til minimering af lugtgener, såfremt driften medfører væsentlig flere lugtgener ved nabobeboelse end forudsat ved udarbejdelse af denne godkendelse.

For at begrænse lugtindholdet i den bortventilerede luft fra stald, er det vigtigt at sikre en god staldhygiejne, mindre våde arealer, dvs. gødearealer og gylleoverflader og at produktionsforhold og arbejdsgange tilrettelægges, så dannelse af lugtende stoffer begrænses mest muligt, og mindst muligt lugt bortventileres til det fri.

Det vurderes, at støvforholdene på bedriften ikke vil give anledning til unødige gener hos naboer.

Der indføres et generelt vilkår om renholdelse af hele ejendommen, samt at gyllekøleanlægget drives efter anvisninger fra fabrikant. Vilkåret suppleres med vilkår om, at virksomheden i tilfælde af lugtgener, afgiver en redegørelse for generens opståen, samt forslag til afhjælpning.

For at begrænse gener ved udbringning af husdyrgødning stilles der i godkendelsen vilkår om at der ikke må ske håndtering af husdyrgødning på helligdage, og søndage. Desuden stilles der vilkår om at der skal ske en orientering forud for udbringningen efter god landmandsskik.

Udover lugt fra stalde og gylletanke sker der ammoniakfordampning. Den største kilde til ammoniakfordampning er fra staldsystemet. Desuden må forventes en fordampning ved udbringning af husdyrgødning.

Størrelsen af ammoniakfordampningen fra stalden hænger nøje sammen med, hvordan staldenes sti- og gødningssystemer indrettes. Generelt kan man tage udgangspunkt i, at jo mindre våde arealer, dvs. gødearealer og gylleoverflader, der er i stalden, jo mindre er ammoniakfordampningen.

Staldene vurderes, at være indrettet i henhold til BAT byggeblad nr. 106.04-52 for Delvist spaltegulv ved 1/3 spaltegulvsareal.

Derudover bliver der i en af staldene (løbe-drægtighedsstald II og eksisterende slagtesvinestald) etableret gyllekøling i forbindelse med renoveringen.

På ovennævnte grundlag vurderer Århus Kommune derfor, at produktionen kan accepteres med den valgte placering og indretning.

Landskabsinteresser

Der ændres ikke på bygningerne eller beplantningen på ejendommen.

Der opføres en ny gyllebeholder mindst 300 meter fra nærmeste nabobeboelse og i sammen-hæng med de 2 andre gylleholdere.

For at sikre den landskabelige værdi vil der blive etableret skærmende beplantning omkring den ny gyllebeholder.

Vurdering

Det vurderes, at den etablerede og planlagte beplantning omkring staldanlægget og gylleholdere sikrer, at ejendommen ikke bliver væsentlig dominerende i landskabet, og at det landskabelige indtryk ikke ændres væsentlig.

Støj

Der vil fremkomme støj primært fra ventilatorer, men også fra transport til og fra ejendommen, gyllepumpe, forefaldende arbejde med traktorer, fodring, markarbejde, samt støj fra dyrene.

Arbejdskørsel til/fra produktionen sker ad indkørselen til Skottensbjerg. Skottensbjerg er en kommunevej uden cykelsti. Der er gode oversigtsforhold ved ud-/indkørsel.

Antallet af transporter til og fra ejendommen:

Type	Transporter/år Før	Transporter/ Efter	Kommentar
Gyllekørsel	180	177	Med traktor og 20 tons vogn
Levering af smågrise	26	50	Med traktor og vogn
Udlevering af slagtesvin	40	47	Med lastbil
Afhentning af døde dyr	52	52	Med lastbil
Råvarer til foder	40	50	Med lastbil
Afgørde	70	110	Med traktor og vogn
Brændstof	4	4	Med lastbil
Halm	2	4	Med lastbil
Diverse (dyrlæge/konsulent)	14	14	Personbil
I alt	428	508	

Af ansøgningsmaterialet fremgår det at transporter som hovedregel sker inden for tidsrummet 6-18, kørsler i aftentimer og weekend kun sker i begrænset omfang, samt at der ikke håndteres gylle i weekend og på helligdage.

Vurdering

Da der er langt til nærmeste beboelse vurderes det, at landbruget kan overholde de stillede krav til den maksimalt tilladte støjemission. Der er stillet krav om målinger, såfremt der skulle opstå begrundet tvivl om, hvorvidt ejendommens drift kan leve op til de fastsatte grænser. Støjkravet vedrører de stationære støjkloder, normal kørsel med traktorer og landbrugsmaskiner i dagtimerne er ikke omfattet af støjgrænserne i vilkåret.

Det vurderes, at støj fra aktiviteterne på ejendommen ikke vil give anledning til væsentlige gener for de omkringboende.

Der sker en forøgelse af transporterne til og fra ejendommen på grund af kørsel med grise og foder. Transporterne tilrettelægges, så de er til mindst mulig gene og i det hele taget i henhold til begrebet "god landmandsskik".

Miljø- og ressourcestyring

I forbindelse med ansøgningen er der redegjort for virksomhedens forbrug af råvarer, hjælpestoffer mm.:

Art	Anvendelse	Før udvidelse	Efter udvidelse
El	Husdyr – ventilation mv.	173.900 kWh	85.200 kWh
Fyringsolie	Korntørring	4.000 l	
Dieselolie	Maskiner	18.000 l	
Drikke og vaskevand		3.500 m ³	4.500 m ³

Vand anvendes til drikkevand, overbrusning og rengøring. Vandforsyning til dyr og rengøring sker fra kommunalt vand (Nordøens Vandværk).

Vandbesparende foranstaltninger: Drikkenipler sidder over fodertruget (integreret i foderautomaten). Ved vask af stalde anvendes iblødsætning, hvorefter staldene vaskes med højtryksrensere med koldt vand.

I forbindelse med godkendelsen skal godkendelsesmyndigheden foretage en vurdering af bedriftens teknologi i forhold til det, som er fastlagt som bedst tilgængelig teknologi (BAT), således at der sigtes på,

- At minimere forbrug af energi, vand og andre råvarer pr. produceret enhed.
- At udskifte miljøfarlige stoffer med mere miljøvenlige.
- At gøre arbejdsgange og processer mindre belastende for miljøet.

Belysning:

Der er ikke udendørs belysning på driftsbygninger.

Elbesparende foranstaltninger:

Der er opsat lavenergi lysstofrør i de fleste stalde. I forbindelse med løbende udskiftning af lysstofrør i øvrige stalde udskiftes til lavenergi lysstofrør. Lyset er tændt efter behov og sty-

res af fodersystemet. Al ventilation er styret af et temperaturreguleret styringssystem, som sikrer, at ventilationen kører optimalt, både med hensyn til temperaturen i staldene og elforbruget.

Ved jævnlig aflæsning af energimålere kan man hurtigt danne sig et overblik over energiforbruget og samtidig sikre sig mod uforudsete udgifter. Alene ved at forholde sig kritisk til forbruget kan man erfaringsmæssigt opnå besparelser på op mod 5-10 % af årsforbruget.

Vurdering

Generelt kan det anbefales at der arbejdes med at indføre miljø- og ressourcestyring på bedriften. Et tiltag i dette arbejde vil være, at der årligt udarbejdes et grønt regnskab for bedriften. Landbrugets konsulenttjeneste vil evt. kunne være behjælpelig med råd og vejledning.

Det vurderes, at der ikke vil være væsentlige lysgener fra ejendommen. Det vurderes endvidere, der er taget hensyn til vand- og energi forbrug ved drift af ejendommen Skottensbjerg 2.

Affald

Døde dyr

Døde dyr opbevares under presenning og kadaverdække indtil afhentning af DAKA.

Vurdering

Det vurderes, at ved der ved opbevaring af døde dyr i henhold til bekendtgørelse om opbevaring af døde dyr ikke opstår uhygiejniske forhold.

Kemikalier

Spildolie, oliefiltre og akkumulatorer opbevares ikke på ejendommen da maskiner vedligeholdes fra anden ejendom. Herudover vil der også være klinisk risikoaffald som kanyler m.v. som bortskaffes til Harpesdal. Der opbevares ikke sprøjtemidler på ejendommen.

Vurdering

Det vurderes, at bedriftens affald kan håndteres og bortskaffes i henhold til kommunens affaldsregulativ.

Der skal gøres opmærksom på, at der jf. Affaldsbekendtgørelsen skal føres register over bedriftens affaldsproduktion og bortskaffelse.

Skadedyr

Fluebekæmpelsen sker ved anvendelse af gyllefluer. Observeres tegn på mus/roptter iværksættes bekæmpelse efter retningslinierne fra Statens Skadedyrsbekæmpelse. Der er en aftale med DLG/Nomus.

Vurdering

I forbindelse med dyreholdet kan der forekomme gener fra skadedyr (rotter, mosegrise m.v.), som straks skal afhjælpes, samt gener fra fluer, som skal bekæmpes effektivt. Det vurderes, at ejendommens skadedyrsbekæmpelse er tilfredsstillende.

Spildevand

Ejendommens spildevand omfatter overfladevand, processpildevand samt sanitært spildevand.

Overfladevand det vil sige regnvand / tagvand ledes til terræn. Processpildevandet – det vil sige spildevand fra produktionen ledes til gyllebeholder. Sanitært spildevand – spildevand fra stuehuset ledes til septikank.

Vurdering

Det vurderes, at ejendommens spildevand ikke giver anledning til bemærkninger.

Ophør

Hermed menes foreksempel fuldstændig tømning af gyllebeholder og bortskaffelse af diverse affaldstyper efter reglerne.

Det oplyses, at ved ophør af driften rengøres stalde- og gødningsopbevaringsanlæg. Evt. nedbrydning af bygninger og gyllebeholdere vil foregå i henhold til gældende regler.

Vurdering

Det vurderes, at der er planlagt de nødvendige foranstaltninger ved virksomhedens ophør.

Overfladevand

Der er tilsammen 80,16 ha egne og forpagtede udspretningsarealer og 183 ha gylleaftalearealer. Der er søgt § 16 godkendelse af en del af arealerne, nemlig for ejendommen Tværvvej 1 samt for Skægsholm 7, hvor en del af arealerne ligger i Nitratklasse 1.

Herunder er vurderet de aftalearealer der ikke er søgt § 16 godkendelse på.

Kvælstof:

De ansøgte egne/forpagtede udbringningsarealer afvander dels til Sælvig/Kattegat, dels til Kattegat øst for Samsø og dels til farvandet syd for Stavns Fjord. Den del af arealerne der afvander til farvandet syd for Stavns Fjord er underlagt nitratklasse 1.

De ansøgte gylleaftalearealer, der ikke er søgt § 16 godkendelse til, afvander alle til Kattegat vest for Samsø.

Farvandet rundt omkring Samsø.

Farvandet rundt om Samsø har i henhold til Århus Amts Basisanalyse⁴ en generel målsætning, hvilket betyder, at det naturlige plante- og dyreliv må kun påvirkes svagt af tilførslen af spildevand. Tilførslen af fosfor fra alle kilder skal søges reduceret mest muligt. Fosfortilførslen fra spildevand må for udvalgte kystvande ikke overstige den angivne mængde. Det naturlige plante- og dyreliv må kun påvirkes svagt af fysiske aktiviteter som f.eks. indvinning af råstoffer og klapping. Derudover skal kravene til badevandskvaliteten være opfyldt.

⁴ Basisanalyse del I, 2004 og Basisanalyse del II, 2006 for vanddistrikt 70. Udgiver: Århus Amt.

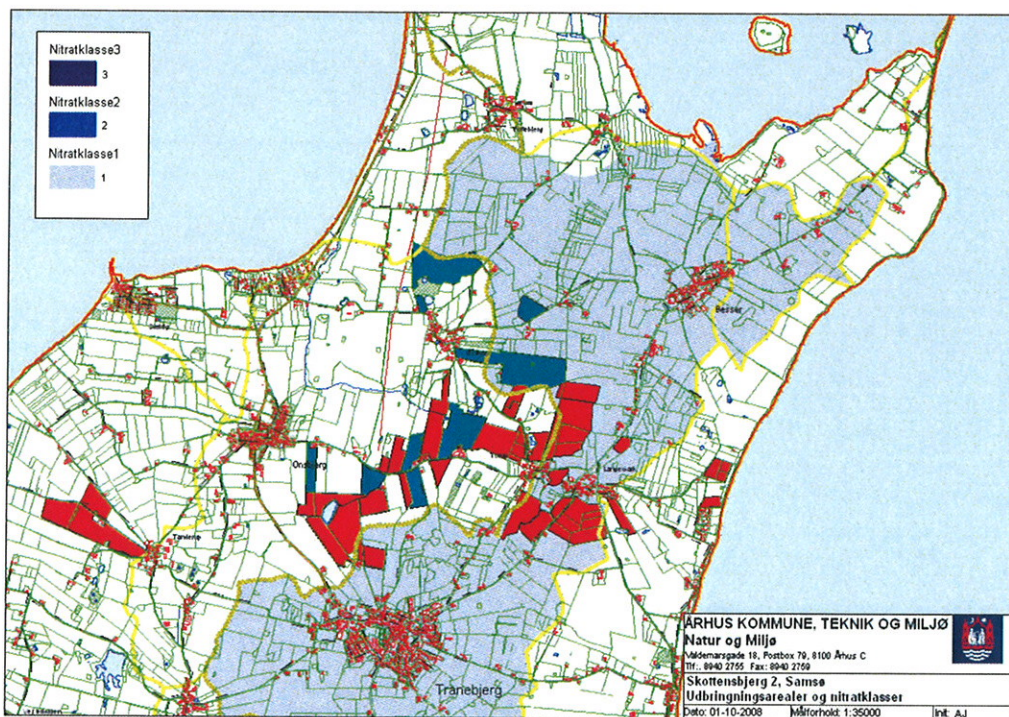
I Basisanalysen vurderer Århus Amt at målsætningen for vandområdet ikke er opfyldt, og det er sandsynligt at målsætningen ikke nås inden 2015. Det er derfor vigtigt at udvaskningen af næringsstoffer til vandmiljøet søges mindsket.

Der tilføres i henhold til Basisanalysen 432 tons N til vandområdet om året (gennemsnit fra 2000 til 2004), heraf stammer 372 tons fra landbrugsdriften i oplandet.

Vurdering, egne og forpagtede arealer:

Udvaskning fra udbringningsarealerne er i henhold til beregninger fra ansøgningssystemet på 35,1 kg N/ha i nudrift, og i ansøgt drift på 34,6 kg N/ha. Udspretningsarealer eget og forpagtet er på samlet 80,16 ha. Det giver en samlet udvaskning på 2,8 tons i nudrift og på 2,7 tons i ansøgt drift.

Arealerne der afvander til farvandet rundt omkring Samsø er ikke pålagt nitratklasse i Statens kortværk. Arealerne der afvander til farvandet syd for Stavns Fjord er pålagt nitratklasse 1 som vist i nedenstående figur.



Figur 1:
Udbringningsarealer (grønne: egne og forpagtede, røde: gylleaffaler) og nitratklasser i henhold til Statens kortværk.

I henhold til ansøgningskemaet betyder dette at harmonitrykket skal sænkes til gennemsnitligt 1,33 DE/ha for alle de ansøgte arealer. I henhold til ansøgningskemaet er harmonitrykket 1,39 DE/ha. Der kan gives godkendelse til et højere dyretryk end det maksimale ud fra N-klasse beregningen, hvis der anvendes andre virkemidler til at sænke N-udvaskningen.

Som virkemiddel til at opfylde den maksimale N-udvaskning er valgt etablering af 1 % ekstra efterafgrøder udover de lovpligtige 10 % - i alt 11 % med efterafgrøder, svarende til ca. 9 ha.

Det valgte sædskifte efter udvidelsen er et S2 sædskifte. Kriterierne for valget er:

- det lovpligtige efterafgrødekrav er 10 %
- arealet med vinterraps er større end 15 %

I de år, hvor frøgræsarealet overstiger 10 % vil det reelt svare til, at sædskiftet i IT-ansøgningen burde være S6. Standardsædskifte S6 har et udvaskningsindeks på 88 mod indeks 96 for S2. Derfor kan ansøger uden videre skifte sædskifte fra S2 til S6, da udvaskningsindekset således bliver mindre.

Det vurderes, at ved etablering af minimum 11 % efterafgrøder overholdes kriterierne for nitratklasser, og at projektet med den angivne drift ikke vil give anledning til væsentlig påvirkning af de omkringliggende vandområder med kvælstof.

Aftalearealer:

Her vurderes de aftalearealer der ikke er søgt § 16 godkendelse på.

Aftalearealerne ved Tanderup samt ved Torup afvander til farvandet vest for Samsø, farvandet har en generel målsætning. Det vurderes at arealerne er så robuste, at udvaskningen af kvælstof fra aftalearealerne ikke vil give anledning til væsentlig påvirkning af de omkringliggende vandområder.

Fosfor:

Ingen af udspretningsarealerne ligger i fosforklasse i henhold til Statens kortværk. Farvandet rundt om Samsø har en generel målsætning i henhold til basisanalysen.

Vurdering, egne/forpagtede arealer:

Der tilføres 2,0 tons fosfor til egne og forpagtede marker i ansøgt drift. Det svarer til 25,5 kg P/ha. Der fraføres med det valgte sædskifte 26,9 kg N/ha. Der er således en lille negativ fosfortilførsel på markerne. Hvis markerne drives med et S6 sædskifte fraføres i henhold til sædskiftenotat fra Skov- og Naturstyrelsen⁵ 24,2 kg. p/ha. Det vurderes at der samlet set vil være fosforbalance på egne og forpagtede arealer.

Det oplyses i bilag til ansøgningen, at der ikke køres gylle ud på vandmættet, oversvømmet, frossent eller snedækket areal. Der er ingen stærkt hældende arealer.

Det oplyses ligeledes at der anvendes fytase i foderet.

Det vurderes at risikoen for udvaskning af fosfor til vandmiljøet er minimeret med den valgte drift af markerne.

Gylleaftaler:

Ingen af gylleaftalearealerne ligger i fosforklasse i henhold til Statens kortværk. Arealerne afvander til Kattegat vest for Samsø, farvandet har en generel målsætning.

Ved tilførsel af 1,4 DE/ha vil fosfortilførslen være ca. 25 kg/ha/år. Fraførsel af fosfor vil for de fleste sædskifters vedkommende være højere end 25 kg P/ha/år. Fra det konkrete projekt vil risikoen for udvaskning af fosfor være meget lille.

⁵ Notat om standardsædskifter og referencesædskifter, 27. juni 2007. Skov- og Naturstyrelsen.

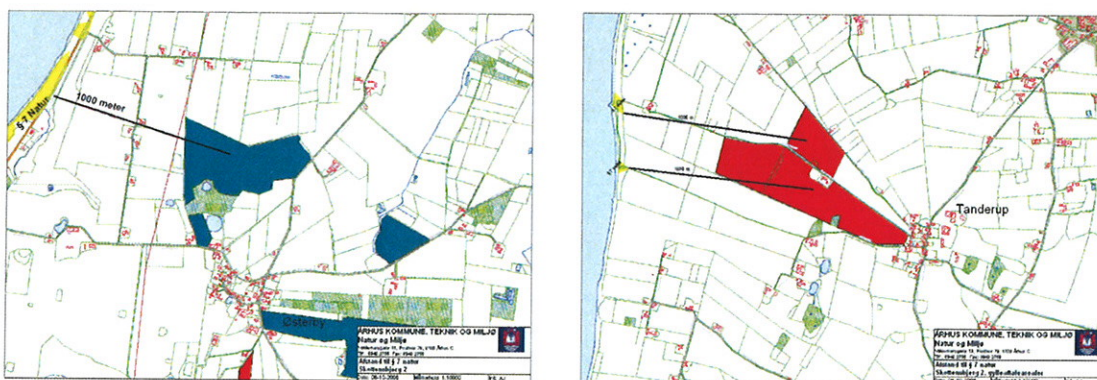
Det vurderes at arealerne er så robuste, at udvaskningen af fosfor fra aftalearealerne ikke vil give anledning til væsentlig påvirkning af de omkringliggende vandområder

§ 7 natur:

Der gøres opmærksom på at udbringning af gylle på sort jord og græsmarker inden for 1000 meter til de i § 7 i lov om miljøgodkendelse m.v. af husdyrbrug beskyttede naturtyper, skal ske ved nedfældning.

Fra 2011 skal al udbringning af gylle på sort jord og græsmarker ske ved nedfældning.

Mark nord for Østerby og gylleaftaleareal ved Tanderup er omfattet af krav om nedfældning, se nedenstående kort.



Figur 2 og 3: afstand fra udspretningsarealer til § 7 natur

Samlet vurdering:

Egne og forpagtede arealer:

Det vurderes, at ved etablering af minimum 11 % efterafgrøder overholdes kriterierne for nitratklasser, og at projektet med den angivne drift ikke vil give anledning til væsentlig påvirkning af de omkringliggende vandområder med kvælstof.

Ved den angivne drift kan der opretholdes fosforbalance på arealerne, det vurderes at risikoen for udvaskning af fosfor til vandmiljøet er minimeret med den valgte drift af markerne.

Samlet vurdering af aftalearealer:

Det vurderes at gylleaftale-arealerne er så robuste, at udvaskningen af næringsstoffer fra aftalearealerne ikke vil give anledning til væsentlig påvirkning af de omkringliggende vandområder.

Grundvand

Projektområdet er ikke udpeget som nitratfølsomt (NFO), og der er ikke vedtaget indsatsplan for beskyttelse af drikkevandet.

Det ansøgte projekt har arealer i Område med Drikkevandsinteresse (OD). Det ansøgte projekt har imidlertid ikke arealer i indvindings oplande eller beskyttelseszoner til nuværende vandværker. Samlet set vurderes det ansøgte projekt ikke at udgøre en væsentlig risiko overfor drikkevandskvaliteten i eksisterende nærliggende almene vandværker.

Projektet er desuden vurderet i forhold til den fremtidige drikkevandsressource og i sammenhæng med områdets øvrige landbrugsarealer. Grundvandsressourcen under projektet vurderes således ikke aktuelt at være truet.

Vurdering

Samlet set vurderer Århus Kommune, at det ansøgte projekt på baggrund af nuværende data ikke udgør en væsentlig risiko overfor grundvandets kvalitet i forhold til nitrat.

Naturområde

Fra stald og lager sker der et luftbåret tab af kvælstof i form af ammoniak. En del af den fordampede ammoniak falder ned i kort afstand fra kilden, hvilket kan forringe kvaliteten af skove og naturområder.

I forbindelse med udvidelsen øges emissionen fra stald om lager fra ca. 2.015 kg N/år til ca. 3.002 kg N/år, svarende til en meremission på ca. 990 kg N/år.

Det er oplyst fra ansøgningsystemet, at der ikke ligger naturområder omfattet af husdyrlovens § 7 inden for en radius af 1.000 m fra staldanlægget. Lovens § 7 omfatter højmoser, heder og overdrev i internationale naturbeskyttelsesområder, visse heder (større end 10 ha) og overdrev (større end 2,5 ha) uden for internationale naturbeskyttelsesområder, Lobelia-søer og øvrige ammoniakfølsomme søer.

Øvrig natur

Natur og miljø har screenet området i en radius af 1.000 m fra staldanlægget i forhold til vurdering af øvrigt sårbar natur.

Mose punkt 1 og 2

Inden for radius af 300 m fra ejendommen ligger to mindre moseområder. Mosen beliggende ca. 250 m nord for ejendommen er besøgt 17. april 2008. Af besøget fremgår det, at der er tale om en næringsrig moselokalitet. Mosen er omkranset af gamle piletræer, tagrørsump og dunhammer. I den nordligste del udgør mosen en starsump med stiv star. På baggrund af besøget vurderes der ikke at være tale om en kvælstoffølsom lokalitet. Mosen beliggende ca. 200 m syd for ejendommen er besøgt den 15. juni 2001. Af besøget fremgår det, at mosen fremstår som et uigennemtrængeligt krat rundt om en sø. Under krattet dominerer vild kørvel og stor nælde. Lokaliteten vurderes ikke at være kvælstoffølsom.

Mose punkt 3

I en afstand ca. 410 m nord for ejendommen ligger et moseområde med en sø. Mose har en tålegrænse i intervallet 5 – 25 kg N/ha/år.

Mosen er besøgt den 15. juni 2001, hvor der blandt andet er registreret: krybende potentil, vandkarse, almindelig syre, burre snerre, lodden dueurt, mose bunke, horse tidsel, kæmpe bjørneklo, hestehale, håret star, knæbøjet rævehale, vejbred skeblad, ager tidsel, stor nælde, gåsepotentil, vandklaseskærm, eng forglemmigej, vandmynte, sværtevæld og fersken pileurt.

På baggrund af plantelisten vurderes tålegrænsen at ligge i den øverste del af intervallet svarende til ca. 25 kg N/ha/år og det vurderes, at der ikke er tale om en kvælstoffølsom lokalitet.

Overdrev punkt 4

I en afstand af ca. 710 m nord for ejendommen ligger et overdrev. Overdrev har en anbefalet tålegrænse i intervallet 10 – 25 kg N/ha/år – kalkholdige overdrev ligger i intervallet 15 – 25 kg N/ha/år.

Overdrevet er besigtiget den 15. juni 2001. Overdrevet er karakteriseret som et artsrigt overdrev. Overdrevet indeholder en del særlig værdifulde positivarter for kalkholdigt overdrev. Ved besigtigelsen er der blandt andet registreret: hjerte græs, blågrøn star, lav tidsel, knold ranunkel, knoldet mjødukt, hulkravet kodriver, bredbladet timian, knold rottehale, vellugtende gulaks, håret viol, rank høgeurt, mørk kongelys, fladstrået rapgræs, sølv potentil, gul fladbælg og blæresmælde.

Overdrevet har et botanisk indhold, der svarer til en A-målsætning i Århus Amts naturkvalitetsplan 2005. En A-målsætning indebærer, at der normalt kun gives tilladelse til indgreb, der understøtter naturtypen.

På baggrund af den aktuelle planteliste vurderes overdrevet at ligge i den lave ende af tålegrænseintervallet svarende til 15 kg N/ha/år. DMU's baggrundsbelastning for lokaliteten er i 2006 beregnet til 12 kg N/ha/år. Merbelastningen til naturområdet er beregnet til 0,12 kg N/ha/år.

Den samlede belastning på naturområdet kommer dermed op på 12,12 kg N/ha/år. Merbidraget vurderes ikke i sig selv, at være væsentligt heller ikke i kummulation med den øvrige belastning i området, da tålegrænsen ikke er overskrevet.

Enge punkt 5 og 6

I en afstand af ca. 650 – 730 m vest for ejendommen ligger 2 engarealer. Ferske enge har en tålegrænse i intervallet 15 – 25 kg N/ha/år.

Begge enge er B-målsat i Århus Amts naturkvalitetsplan. En B-målsætning indebærer, at der kun i særlige tilfælde gives tilladelse til mindre indgreb efter en konkret vurdering af indgrebets betydning for naturen.

Engen (punkt 5) er besigtiget juli 1995. Engen er på besigtigelsestidspunktet vurderet som gødsket kultureng. På baggrund af besigtigelsen vurderes engen at være kulturpåvirket og dermed vurderes engen at ligge i den høje ende af intervallet og vurderes dermed ikke som kvælstoffølsom.

Engen (punkt 6) er besigtiget 15. juni 2001. Der er tale om karakteristisk natureng, hvor der blandt andet er registreret følgende arter: eng kabbeleje, engkarse, lav ranunkel, lådden dueurt, manna sødgræs, rørgræs, sump forglemmigej, toradet star, håret star, stiv star, tykakset star, sværtevæld, alm. Sumpstrå, tyndskulpet brøndkarse og vandmynte.

Engen (punkt 6) vurderes på baggrund af den aktuelle planteliste at have en tålegrænse i den midterste del af intervallet. DMU's baggrundsbelastning for lokaliteten er i 2006 beregnet til 12 kg N/ha/år. Merbelastningen til naturområdet er beregnet til 0,13 kg N/ha/år.

Den samlede belastning på naturområdet kommer dermed op på 12,13 kg N/ha/år. Merbidraget vurderes ikke i sig selv, at være væsentligt heller ikke i kummulation med den øvrige belastning i området, da tålegrænsen ikke er overskrevet.

Bilag IV- arter

Århus Kommune har ingen oplysning om forekomst af eventuelle bilag IV-arter i området, arter, som er optaget på EF-habitatdirektivets liste som strengt beskyttelseskrævende arter.

Vurdering

Samlet vurderer Århus Kommune, Natur og Miljø, at det ansøgte projekt ikke vil medføre en væsentligt merbelastning med kvælstof til omkringliggende naturområder. Det er en forudsætning at driften foregår som beskrevet i ansøgningen, herunder at der etableres gyllekøling.

Uheld og driftsforstyrrelser

I forbindelse med ansøgning om miljøgodkendelse er der indsendt en beredskabsplan, som har til formål at stoppe og begrænse evt. uheld med konsekvenser for de områder, som indebærer størst miljømæssig risiko. Der er vurderet på følgende forhold: brand, boringer, kemikalielager, dieselolie, og husdyrgødning.

Gylle opbevares i gyllebeholdere, som er godkendt i henhold til 10 års beholderkontrol.

Vurdering

Det vurderes, at der med den udarbejdede beredsplan er taget højde for uheld og driftsforstyrrelser på ejendommen

Samlet vurdering

Århus Kommune vurderer ud fra en gennemgang af det foreliggende ansøgningsmateriale samt oplysninger tilgået sagen i øvrigt, at der kan stilles vilkår for ejendommens indretning og drift, således at der med den påtænkte produktionsudvidelse ikke vil være risiko for en væsentlig påvirkning af miljøet.

Offentliggørelse

Modtagelse af ansøgningen har været annonceret i Samsø Posten den 21. februar 2008 med frist for kommentarer den 13. marts 2008. Der er ved for-annonceringen indkommet anmodning fra Danmarks Naturfredningsforening på Samsø om, at få tilsendt udkastet til godkendelsen.

Nabohøring:

Udkast til godkendelsen har den 8. december 2008 været sendt i høring i 6 uger hos naboer til ejendommen som angivet i vejledningen til husdyrloven, samt øvrige som vurderes at kunne blive berørt af udvidelsen i henhold til forvaltningslovens § 19.

Offentliggørelse:

Godkendelsen bekendtgøres ved annoncering i Samsø Posten den 28. januar 2009, som er godkendelsens dato.

Følgende er samtidigt hermed underrettet om godkendelsen:

- Arne Larsen, Skottensbjerg 8, 8305 Samsø.
- Dennis Hald, Skottensbjerg 11, 8305 Samsø.
- Maria Landschoff Møller, Strandbakkevej 9, Kolby Kås, 8305 Samsø. samsoe@dn.dk
- Sundhedsstyrelsen, Lyseng Allé 1, 8270 Højbjerg eller midt@sst.dk
- Miljøcenter Århus, Lyseng Allé 1, 8270 Højbjerg eller post@aar.mim.dk
- Danmarks Naturfredningsforening, Masnedøgade 20, 2100 København Ø eller dn@dn.dk
- Danmarks Sportsfiskerforbund, jkt@sportsfiskerforbundet.dk
- Det økologiske Råd, Blegdamsvej 4B, 2200 København N eller info@ecocouncil.dk
- Dansk Ornitologisk Forening, Vesterbrogade 140, 1620 København V. natur@dof.dk

Klagevejledning

Godkendelsen kan påklages til Miljøklagenævnet inden 4 uger fra annonceringens dato.

Klageberettiget er ovennævnte samt enhver, der har væsentlig, individuel interesse i sagens udfald, som nævnt i husdyrgodkendelseslovens §§ 85, 86 og 87.


Eventuel klage stiles til Miljøklagenævnet, men skal indsendes til Århus Kommune, Natur og Miljø, Valdemarsgade 18, 8000 Århus C, som sender den videre med sagens øvrige oplysninger. Klagen skal være forvaltningen i hænde senest den 25. februar 2009. Såfremt godkendelsen bliver påklaget, vil det straks blive meddelt ansøgeren.

En klage over godkendelsen har opsættende virkning, med mindre Miljøklagenævnet bestemmer andet. Dette betyder, at godkendelsen ikke må udnyttes før klagefristens udløb.

Søgsmål kan anlægges ved domstolene indtil 6 måneder efter godkendelsens dato.

Med venlig hilsen


Anders Maltha Rasmussen
Afdelingschef


Bent Langager
Tekniker

Lovgrundlag

Udover de tre regelsæt, der er nævnt i fodnoten i starten af godkendelsen, indgår følgende i afgørelsen:

Bekendtgørelse om indretning, etablering og drift af olietanke, rørsystemer og pipelines, nr. 729 af 14. juni 2007.

Bekendtgørelse om opbevaring af døde dyr, bek. Nr. 439 af 11. maj 2007.

FMK's lugtberegningsmodel 2002:

Vejledende retningslinier for vurdering af lugt og begrænsning af gener fra stalde.
Kaj Boye Frandsen, Foreningen af miljømedarbejdere i kommunerne.

Støjvejledningen: Miljøstyrelsens vejledning om Ekstern støj fra virksomheder nr. 5/1984.

Miljøstyrelsens vejledning nr. 6/1984 om Måling af ekstern støj fra virksomheder.

Miljøstyrelsens vejledning nr. 5/1993 om Beregning af ekstern støj fra virksomheder.