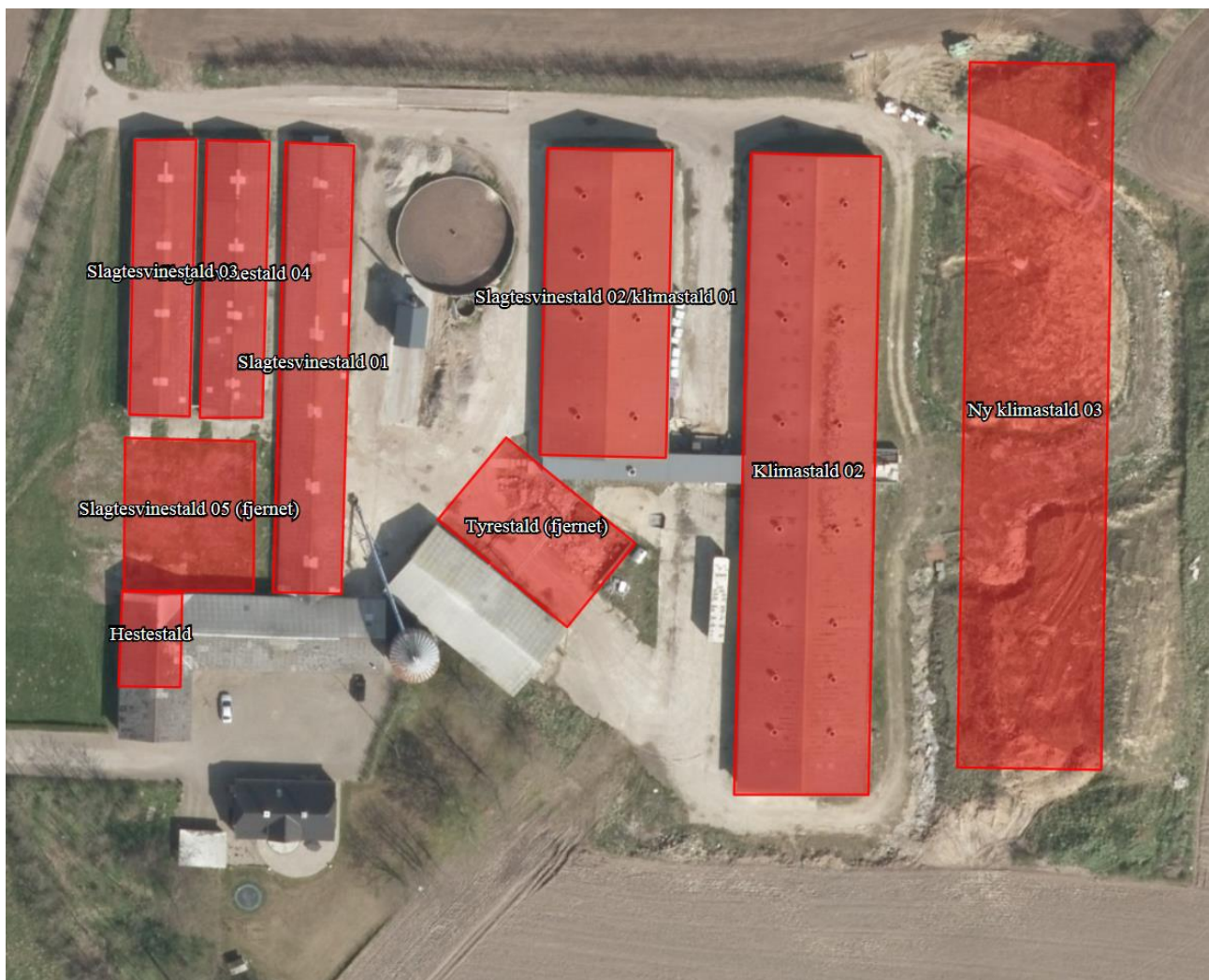




Tillæg til Miljøgodkendelse af svineproduktion på Havnsøgårdvej 1, 6500 Vojens

Jf. § 12 stk. 3 i Bekendtgørelse af lov om miljøgodkendelse mv. af husdyrbrug

(LBK nr. 442 af 13/05/2016)



21. juni 2018

Haderslev Kommune

Indhold

Indhold	2
1 Generelle forhold	3
1.1 Ejer og driftsforhold	4
1.2 Godkendelsespligt.....	4
1.3 Godkendelsens omfang	4
1.3.1 Projektets omfang	5
1.3.2 Tidligere godkendelser	6
1.3.3 Biaktiviteter.....	7
1.3.4 Husdyrbrugets ophør	7
1.4 Offentlighed og høring.....	8
1.4.1 Offentlighed og høring	8
1.4.2 Ikke-teknisk resume.....	13
2 Anlægget.....	15
2.1 Dyrehold og Management	15
2.2 Lokalisering	20
2.2.1 Faste afstandskrav	20
2.2.2 Landskabet og planforhold	22
2.3 Energi- og vandforbrug	24
2.3.1 Energiforbrug	24
2.3.2 Vandforbrug	25
2.4 Gener.....	26
2.4.1 Lugt	26
2.4.2 Støj.....	27
2.4.3 Lys.....	28
2.4.4 Fluer og skadedyr	28
2.4.5 Støv	29
2.4.6 Transport	29
2.5 Forurening	30
2.5.1 Spildevand	30
2.5.2 Husdyrgødning og foder.....	31
2.5.3 Affald og miljøfarlige stoffer	33
2.5.4 Ammoniak.....	34
3 Bilag	41



1 Generelle forhold

Haderslev Kommune meddeler miljøgodkendelse efter § 12 stk. 3 i husdyrgodkendelsesloven¹ på Havnsøgårdvej 1, 6500 Vojens ved Christian Jacobsen.

Afgørelsen omfatter udvidelse af dyreholdet fra 75.000 smågrise (7,2-32kg), 4.712 slagtesvin (32-110kg) og 2 heste (500-700 kg) til 100.000 smågrise (6 -32 kg) og 2 heste (500-700 kg). Det svarer til en udvidelse på 16,32 DE fra 488,54 DE til 504,86 DE. Endvidere opføres der en ny klimastald på 2.668 m² i tilknytning til den eksisterende klimastald.

Tillægget til godkendelsen meddeles på de vilkår, der fremgår af Bilag 2 – Oversigt over vilkår, og omfatter hele husdyrbruget. Det vil sige både de eksisterende og nye anlæg.

Husdyrbruget skal til enhver tid leve op til gældende regler i love og bekendtgørelser også selv om disse regler evt. skærpes i forhold til denne godkendelse (se bilag 1).

Det er Haderslev Kommunes samlede vurdering, at det ansøgte projekt:

- Overholder bekendtgørelsens fire beskyttelsesniveauer for ammoniak, lugt, fosfor og nitrat
- Lever op til kravene om anvendelse af BAT
- Ikke vil påvirke Natura 2000 områder væsentligt
- Ikke vil have en negativ indflydelse på planter eller dyr omfattet af bilag IV, artsfredning eller af rødlistet
- Ikke vil have væsentlig virkning på de landskabelige værdier

Med denne tilladelse har Haderslev Kommune ikke taget stilling til eventuelle tilladelser og godkendelser efter anden lovgivning, som for eksempel byggeloven, miljøbeskyttelsesloven eller arbejdsmiljøloven.

Ejendommens miljøgodkendelse fra 2015, skal jævnfør § 39 stk. 2. i bekendtgørelse om tilladelse og godkendelse mv. af husdyrbrug², screenes for evt. revurdering i år 2023. Nærværende tillæg til miljøgodkendelse skal, jævnfør § 41 i Husdyrbrugsloven³, tages op til revurdering, når der er forløbet 8 år fra meddelestedstidspunktet. Haderslev Kommune forventer at revurdere tillægget senest i 2026.

Dato for godkendelse: 21. juni 2018

Håkon Karlsen
Miljømedarbejder
Erhverv, Haderslev Kommune

Journal nr.: 17/18761
Udarbejdet af: Christina Kittner, Sweco

¹ Bekendtgørelse af lov om miljøgodkendelse m.v. af husdyrbrug – [LBK nr. 442 af 13/05/2016](#)

² Bek nr. 1380 af 30/11/2017 Bekendtgørelse om godkendelse og tilladelse m.v. af husdyrbrug.

³ Bek nr. 256 af 21/03/2017 Bekendtgørelse af lov om husdyrbrug og anvendelse af gødning m.v.

1.1 Ejer og driftsforhold

Dette afsnit indeholder ansøgers kontaktoplysninger samt oplysninger til identifikation af husdyrbruget.

Ansøger	Christian Jacobsen Havnsøgårdvej 1 6500 Vojens Tlf.nr.: 74514751 Mobil: 26369227 E-mail.: havnsogaard@gmail.com	Bedriftsoplysninger	Adresse Havnsøgård Havnsøgårdvej 1 Postnummer og by 6500 Vojens CVR nr. 30847679 CHR nr. 84002 Ejendomsnr. 5100021874
Konsulent	Peter Aalykke Jensen SLF Billundvej 3 6500 Vojens Tlf.nr.: 51368527 Mobil: 51368527 Email.: paj@slf.dk	Matrikler på ejendom	Matrikel nr. 159 26 428 439 440 441

1.2 Godkendelsespligt

I dette afsnit gøres der rede for, hvorfor projektet er godkendelsespligtigt.

Haderslev Kommunes vurdering

Projektet er i henhold til § 12, stk. 3 i husdyrgodkendelsesloven godkendelsespligtigt, idet ansøgerne ønsker at udvide husdyrbruget fra 488,54 DE til 504,86 DE og i forbindelse med den ansøgte udvidelse at etablere en ny klimastald.

Ansøgningen om tillæg til miljøgodkendelsen efter § 12 stk. 3 i husdyrbekendtgørelsen er modtaget via ansøgningssystemet www.husdyrgodkendelse.dk den 18.07.2017.

Tillægget til miljøgodkendelsen for husdyrbruget på Havnsøgårdvej 1, 6500 Vojens meddeles på de angivne vilkår, der fremgår af miljøgodkendelsen af 17.09.2015 og dette tillæg samt kommunens vurdering.

1.3 Godkendelsens omfang

I dette afsnit gøres der rede for projektets overordnede forhold, som ikke direkte har med miljøpåvirkningen at gøre. Der gøres rede for, hvad projektet omfatter, dvs. hvilke ejendomme og bygninger, hvilket dyrehold, hvilke arealer samt eventuelle biaktiviteter. Der oplyses desuden om tidligere godkendelser af husdyrbruget og om hvad der skal ske i tilfælde af husdyrbrugets ophør.



1.3.1 Projektets omfang

I dette afsnit redegøres kort for projektets omfang.

Ansøgers tekst

Dyreholdet på Havnsøgårdvej 1, 6100 Haderslev ønskes ændret og udvidet fra 6300 slagtesvin (30-104 kg), 25 ammekøer med opdræt (tyrekalve) og 6 heste (500-700kg) til 100.000 smågrise (6 -32 kg) og 2 heste (500-700 kg). Det svarer til en udvidelse fra 178,91 DE til 504,86 DE – altså en udvidelse på 325,95 DE i forhold til driften før 2009.

Den tilladte nudrift er fastlagt i miljøgodkendelse fra 17.09.2015 og omfatter 75.000 smågrise (7,2-32 kg), 4712 slagtesvin (32-110 kg) og 2 heste 500-700 kg, svarende til 488,55 DE.

I den gældende miljøgodkendelse sker udvidelsen i 2 klimacontainere. Disse klimacontainere er aldrig etableret, og nu ønskes produktionen i stedet udvidet i en ny klimastald, som bygges samme sted, hvor containerne skulle være placeret. Udvidelsen sker i eksisterende byggeri, samt ovennævnte nye klimastald placeret øst for eksisterende smågrisestalde. I den forbindelse bliver der etableret en forbindelsesgang mellem eksisterende og ny smågrisestald. Ny vaskeplads på 15x13 syd for gyllebeholderen, som blev søgt i sidste miljøgodkendelse, er ikke etableret, men ønskes fortsat lavet. De eksisterende slagtesvinestalde anvendes ikke til dyrehold fremover.

0-Alternativet

Kommer denne ansøgning ikke igennem vil det betyde at ansøger ikke vil kunne aftage alle de pattegrise, som hans søer på Tyvsevej 20 producerer. Han vil derfor være tvunget til at afsætte dem, med en mindre fortjeneste.

Haderslev Kommunes vurdering

Husdyrbruget skal placeres, indrettes og drives i overensstemmelse med de oplysninger, der fremgår af ansøgningen, og med de ændringer, der fremgår af denne tillægsgodkendelses vilkår. Ovenstående beskrivelse er kun en kortfattet beskrivelse af projektets omfang, som vil blive beskrevet nærmere i de efterfølgende afsnit.

Det er kommunens vurdering, at projektet kun omfatter anlæg på den aktuelle ejendom, og at denne ikke er teknisk eller forureningsmæssigt forbundet med anlæg på andre ejendomme.

Det er kommunens vurdering, at husdyrbruget har truffet de nødvendige foranstaltninger til at forebygge og begrænse forureningen fra husdyrbrugets anlæg og arealer ved anvendelse af bedste tilgængelige teknik (BAT). Endvidere vurderer kommunen, at husdyrbruget efter udvidelsen kan drives på stedet uden væsentlige indvirkninger på miljøet. Miljøpåvirkningen, der kommer som følge af udvidelsen på husdyrbruget vurderes ikke at påvirke lokalområdet i negativ retning, jævnfør nærværende tillæg til miljøgodkendelse.

Haderslev Kommune gør opmærksom på, at der er meddelelsespligt. Det er kommunen, der vurderer, om fremtidige ændringer af bedriftens dyrehold eller staldindretning, opførsel af nye stalde eller opbevaringsanlæg skal udløse krav om tillæg til miljøgodkendelsen. Ændringer i ejerforhold skal ligeledes anmeldes til kommunen.

Nul-alternativ

Med hensyn til naboer vurderes det, at etableringen/udvidelsen af husdyrbruget ikke vil betyde væsentlige gener for naboerne omkring husdyrbruget.

Det er endvidere Haderslev Kommunes vurdering, at de socioøkonomiske konsekvenser, af nul-alternativet, dvs. fastholdelse af et konstant produktionsniveau på husdyrbruget, ville være en begyndende afvikling af produktionen. Samfundsmæssigt vil nul-alternativet derfor kunne betyde færre arbejdspladser dels på slagterierne, men også i de mindre lokale virksomheder (vognmænd, foderstoffer med mere), og som følge af dette må det kunne forventes at samfundets indkomstdannelse mindskes. Nul-alternativet vurderes derfor ikke som værende et relevant valg.

Udnyttelsesfrist

Udnyttelse af godkendelse meddelt efter husdyrgodkendelseslovens § 12 stk. 3 udløber jf. § 48 i husdyrgodkendelsesbekendtgørelsen hvis den ikke er udnyttet inden 6 år efter, at godkendelsen er meddelt. Hvis en del af godkendelsen ikke er udnyttet, bortfalder godkendelsen for denne del.

Haderslev Kommune gør opmærksom på, at hvis den meddelte miljøgodkendelse, ikke har været udnyttet helt eller delvist i tre på hinanden følgende år, så bortfalder den del af godkendelsen, der ikke har været udnyttet i seneste tre år, jf. § 48 stk. 2 i nævnte i husdyrgodkendelsesbekendtgørelse. Udnyttelse anses her for at foreligge, når der har været en produktion svarende til mindst 25 % af det tilladte.

Vilkår

- 1) Tillæg til miljøgodkendelse gives på vilkår af, at projektet gennemføres som beskrevet i ansøgningsmaterialet.
- 2) Et eksemplar af tillæg til miljøgodkendelsen skal til enhver tid være tilgængelig på bedriften. Eventuelt driftspersonale skal være orienteret om tillæggets indhold.

1.3.2 Tidligere godkendelser

I dette afsnit redegøres kort for husdyrbrugets tidligere godkendelser.

Ansøgers tekst

Den tilladte nudrift er fastlagt i miljøgodkendelse fra 17.09.2015. I den gældende miljøgodkendelse sker udvidelsen i 2 klimacontainere. Disse klimacontainere er aldrig etableret, og nu ønskes produktionen i stedet udvidet i en ny klimastald, som bygges samme sted, hvor containerne skulle være placeret.

Haderslev Kommunes vurdering

Haderslev Kommune har tidligere meddelt miljøgodkendelse til svinebruget på Havnsøgårdvej 1 i Vojens:

Miljøgodkendelse i 2009

Haderslev Kommune har den 10. november 2009 meddelt § 12 miljøgodkendelse til en ændring af husdyrbruget fra 6300 slagtesvin (30-102 kg), 25 ammekøer med opdræt (tyrekalve) og 6 heste (500-700kg), i alt 178,91 DE, til 1200 årssøer, 33.600 smågrise (7,2-8kg), 33.450 smågrise (8-32 kg), 555 polte (50-102kg) og 2 heste (500-700kg), i alt 444,36 DE

Tillæg til Miljøgodkendelse i 2012

I maj 2012 blev der ansøgt om en godkendelsespligtig ændring af bygningsmassen/produktionsforholdene i forhold til den meddelte § 12 miljøgodkendelse.



Miljøgodkendelse i 2015

I september 2015 meddelte Haderslev Kommune fornyet miljøgodkendelse efter husdyrgodkendelseslovens § 12 til et husdyrhold bestående af 75.000 smågrise (7,2-32 kg), 4.712 slagtesvin (32-110 kg) og 2 heste (500-700 kg), i alt 488,54 DE.

I henhold til § 26, stk. 2 i Husdyrgodkendelsesloven, skal kommunalbestyrelsen foretage en samlet vurdering af alle etablerede udvidelser eller ændringer foretaget siden 1. januar 2007 på husdyrbruget, dog højst over en 8-årig periode. På baggrund heraf vurderer Haderslev Kommune, at ansøgningen skal tage udgangspunkt i den produktion, der var godkendt på ejendommen før juli 2009.

Dermed tages der i dette tillæg udgangspunkt i en nudrift bestående af 6.300 slagtesvin (30-104 kg), 25 ammekøer med opdræt (tyrekalve) og 6 heste (500-700kg), svarende til 178,91 DE. Produktionen fremgår af ansøgningsskema nr. 101.168 (husdyrgodkendelse.dk)

Den aktuelle nudrift på ejendommen fremgår af ansøgningsskema nr. 101.457 (husdyrgodkendelse.dk) og er på 75.000 smågrise (7,2-32 kg), 4.712 slagtesvin (32-110 kg) og 2 heste (500-700 kg), i alt 488,54 DE. Den aktuelle nudrift, anvendes til vurdering af om det generelle ammoniakreduktionskrav er opfyldt.

Haderslev Kommune vurderer, at ansøgningsmaterialet tager udgangspunkt i det tidligere tilladte husdyrhold på ejendommen.

Vilkår i nærværende tillæg til miljøgodkendelse supplerer vilkår i eksisterende miljøgodkendelse fra 2015. Enkelte vilkår i nævnte miljøgodkendelse erstattes af nye vilkår. Nye vilkår fremgår af bilag 2. Af bilag 2a fremgår gældende vilkår fra miljøgodkendelsen fra 2015.

1.3.3 Biaktiviteter

I dette afsnit redegøres der for biaktiviteter på husdyrbruget.

Ansøgers tekst

Der forefindes ingen biaktiviteter på husdyrbruget.

Haderslev Kommunes vurdering

Da der ikke forefindes biaktiviteter på husdyrbruget stilles der ikke vilkår i forhold hertil.

1.3.4 Husdyrbrugets ophør

I dette afsnit gøres der rede for, hvilke tiltag der planlægges at udføre for at forebygge forurening i forbindelse med husdyrbrugets ophør.

Ansøgers tekst

I forbindelse med et eventuelt ophør af husdyrproduktionen vil stalde, gyllekanaler, kornsilo og halmlænge blive tømt og rengjort. Desuden vil ejendommen bygninger blive vedligeholdt eller evt. vil driftsbygningerne blive fjernet, således at ejendommen ikke forfalder. Endvidere vil gyllebeholderen, som opføres i forbindelse med udvidelsen blive fjernet, når den ikke længere anvendes til jordbrugsmæssige formål, medmindre andet aftales med kommunen.

Haderslev Kommunes vurdering

Haderslev Kommune vurderer, at de beskrevne tiltag ved *husdyrbrugets ophør* er tilstrækkelige til at undgå forureningsfare og til at sikre at ejendommen ikke vil blive et attraktivt levested for eksempelvis rotter.

Miljøgodkendelsens vilkår 4-7 omhandler oprydning i forbindelse med bedriftens ophør, så risiko for forurening og gener i form af for eksempel lugt, fluer og skadedyr begrænses, og for at bringe stedet tilbage i tilfredsstillende stand. Det er kommunen, som vurderer, om foranstaltningerne er tilstrækkelige og om en tilfredsstillende tilstand er opnået inden for en rimelig tidsfrist.

Det er Haderslev Kommunes vurdering at den ansøgte ændring er sikret tilstrækkeligt, i forhold til husdyrbrugets ophør, med ovenstående vilkår, og der stilles ikke yderligere vilkår.

1.4 Offentlighed og høring

I dette afsnit gøres der rede for inddragelsen af offentligheden i forbindelse med denne afgørelse.

1.4.1 Offentlighed og høring

Der gøres her rede for inddragelse af offentligheden og lovpligtige høringer.

Høring af naboer og parter

Naboer og parter, samt ansøger selv og øvrige parter der har anmodet om orientering i sagen blev orienteret om ansøgningen om miljøgodkendelse og om udkast til miljøgodkendelse den 24. april 2018 med en frist på 3 uger til at indsende bemærkninger.

Der indkom ingen bemærkninger

Offentliggørelse og klagevejledning

Miljøgodkendelsen af Havnsøgårdvej 1 i Vojens i henhold til § 12, stk. 3 i Bekendtgørelse af lov om miljøgodkendelse mv. af husdyrbrug, vil blive offentliggjort torsdag den 21. juni 2018 på hjemmesiden dma.mst.dk. Du skal søge på adressen under offentliggørelser.

Klagefristen er fire uger fra offentliggørelsen, hvilket betyder, at en eventuel klage skal være modtaget senest torsdag den 19. juli 2018. Ansøger vil ved klagefristens udløb få besked om kommunen har modtaget klager.

Det er muligt for enhver med individuel væsentlig interesse i en sag at påklage afgørelsen til Miljø- og Fødevarerklagenævnet.

Hvis du ønsker at klage over denne afgørelse, kan du klage til Miljø- og Fødevarerklagenævnet. Du klager via Klageportalen, som du finder et link til på forsiden af www.nmkn.dk. Klageportalen ligger på www.borger.dk og www.virk.dk. Du logger på www.borger.dk eller www.virk.dk, ligesom du plejer, typisk med NEM-ID. Klagen sendes gennem Klageportalen til Haderslev Kommune, som har truffet afgørelsen.

En klage er indgivet, når den er tilgængelig for kommunen i Klageportalen. Klager betaler et gebyr på 900 kr. for privatpersoners og 1.800 kr. for virksomheders og organisationers vedkommende (2016-niveau).



Miljø- og Fødevareklagenævnet skal som udgangspunkt afvise en klage, der kommer uden om Klageportalen, hvis der ikke er særlige grunde til det. Hvis du ønsker at blive fritaget for at bruge Klageportalen, skal du sende en begrundet anmodning til Haderslev Kommune, Teknik og Miljø, Simmerstedvej 1A, 1., 6100 Haderslev eller teknikmiljoe@haderslev.dk. Haderslev Kommune videresender herefter anmodningen til Miljø- og Fødevareklagenævnet, som træffer afgørelse om, hvorvidt din anmodning kan imødekommes.

En klage over miljøgodkendelsen har som udgangspunkt ikke opsættende virkning på retten til at udnytte godkendelsen, medmindre Miljø- og Fødevareklagenævnet bestemmer andet, jf. § 81 i Lov om miljøgodkendelse af husdyrbrug mv. Udnyttelse af miljøgodkendelsen kan dog kun ske under opfyldelse af vilkårene, der er fastsat i denne godkendelse. Udnyttelsen af miljøgodkendelsen sker på eget ansvar, idet Miljø- og Fødevareklagenævnet i tilfælde af klage kan ændre eller ophæve en miljøgodkendelse.

Søgsmål kan anlægges for domstolene i henhold til § 90 i Husdyrgodkendelsesloven. Ønskes afgørelsens gyldighed afprøvet ved domstolene, skal sagen være anlagt inden 6 måneder efter miljøgodkendelsen er offentliggjort eller, hvis sagen påklages, inden 6 måneder efter at den endelige administrative afgørelse foreligger.

Haderslev Kommune gør opmærksom på, at der i medfør af Offentlighedslovens § 7⁴ er mulighed for aktindsigt i sagen. Tidspunktet for eventuelt gennemsyn af sagen kan aftales telefonisk med Haderslev Kommune på 74 34 21 45.

Underretning

Orientering om denne afgørelse er sendt til følgende:

Som brev til implicerede parter:

- Christian Jacobsen, Havnsøgårdvej 1, 6500 Vojens e-mail: havnsogaard@gmail.com

Som brev til naboer indenfor konsekvenszonen (se bilag 3):

Ejendomsselskabet Løgumkloster Af		Strandelhjørn Bygade 8	6500 Vojens
Niels Chr N Jørgensen		Diagonalvej 2	6541 Bevtoft
Lasse Juhl Kjeldstrøm		Diagonalvej 5	6500 Vojens
Louise Kjeldstrøm		Diagonalvej 5	6500 Vojens
Dennis Hansen		Elmegårdsvej 1	6500 Vojens
Stephanie Susan White		Elmegårdsvej 1	6500 Vojens
Niels Møller Jessen		Elmegårdsvej 2	6500 Vojens
Jørgen Jørgensen Schmidt		Elmegårdsvej 3	6500 Vojens
Christian Fink Jacobsen		Havnsøgårdvej 1	6500 Vojens
Niels Jørgen Hansen		Kraggårdvej 1	6500 Vojens
Anne Kathrine Haugaard		Kraggårdvej 2	6500 Vojens
Kate Vibeke Rasmussen		Kraggårdvej 3	6500 Vojens
Arne K Mortensen		Strandelhjørn Bygade 23	6500 Vojens
Bjarne Dahlstrup		Tyrholmvej 19	6500 Vojens
Kaj Erik Nissen	Ljungeldsvägen 1	Strandelhjørn Bygade 25A	6500 Vojens

⁴ Lov om offentlighed i forvaltningen - [LOV nr 606 af 12/06/2013](#).

Vibeke Hovlund Nissen	Ljungeldsvägen 1	Strandelhjørn Bygade 25A	6500 Vojens
Peter Jacob Jacobsen		Havnsøgårdvej , Strandelhjørn Bygade 22	6500 Vojens
Rene Petersen		Strandelhjørn Bygade 10	6500 Vojens
Dennis Christensen		Strandelhjørn Bygade 11	6500 Vojens
Per Østergaard Hansen		Strandelhjørn Bygade 12	6500 Vojens
Jens-Erik Johannsen		Strandelhjørn Bygade 13	6500 Vojens
Anne Marie Kazimirzak Brink		Strandelhjørn Bygade 14	6500 Vojens
International Bag Industry A/S		Strandelhjørn Bygade 15	6500 Vojens
Janne Hessellund Holst		Strandelhjørn Bygade 16	6500 Vojens
Aksel Nissen		Strandelhjørn Bygade 18	6500 Vojens
Bjarne Wittenkamp Hansen		Strandelhjørn Bygade 18A	6500 Vojens
Tina Gudrun Wittenkamp Hansen		Strandelhjørn Bygade 18A	6500 Vojens
Eva Andersen		Strandelhjørn Bygade 2	6500 Vojens
Arne Frederik Friedrichsen		Strandelhjørn Bygade 20	6500 Vojens
Henrik Ventrup Carlsen		Strandelhjørn Bygade 21	6500 Vojens
Jane Kitt Ellerman Carlsen		Strandelhjørn Bygade 21	6500 Vojens
Kirk Foren For Den Indre Miss		Strandelhjørn Bygade 23	6500 Vojens
Niels Ole Jensen		Strandelhjørn Bygade 25	6500 Vojens
Kirsten Branick Madsen		Strandelhjørn Bygade 26	6500 Vojens
Preben Hollesen Madsen		Strandelhjørn Bygade 26	6500 Vojens
Jens-Henrik Hansen		Strandelhjørn Bygade 26A	6500 Vojens
Strandelhjørn Vandværk	Jens-Henrik Hansen	Strandelhjørn Bygade 29	6500 Vojens
Anne Marie Appel		Strandelhjørn Bygade 27, Strandelhjørn Bygade 3B	6500 Vojens
Niels Henrik Appel		Strandelhjørn Bygade 27, Strandelhjørn Bygade 3B	6500 Vojens
Kim Bruhn Heinsvig		Strandelhjørn Bygade 28	6500 Vojens
Laila Boysen-Knop		Strandelhjørn Bygade 3	6500 Vojens
Michael Knop		Strandelhjørn Bygade 3	6500 Vojens
Anette Jæger Jessen		Strandelhjørn Bygade 30	6500 Vojens
Meik Jæger Jessen		Strandelhjørn Bygade 30	6500 Vojens
Bosna Aps		Strandelhjørn Bygade 32	6500 Vojens
Flemming Thonesen Kilde		Strandelhjørn Bygade 34	6500 Vojens
Dorte Aaløse		Strandelhjørn Bygade 36	6500 Vojens
Hans Peter Iversen		Strandelhjørn Bygade 2A, Strandelhjørn Bygade 4	6500 Vojens
Bjarne Hansen Falk		Strandelhjørn Bygade 5	6500 Vojens
Dorte Toft Hansen		Strandelhjørn Bygade 5	6500 Vojens
Frank Eskildsen		Strandelhjørn Bygade 6	6500 Vojens
Jan Perschke Christensen		Strandelhjørn Bygade 7	6500 Vojens



Hans Christian Nielsen		Strandelhjørnvej 10	6500 Vojens
Bo Andersen		Strandelhjørnvej 12	6500 Vojens
Hans Jørgen Kirkegaard Jørgensen		Strandelhjørnvej 13	6500 Vojens
Linda Lausten Jørgensen		Strandelhjørnvej 13	6500 Vojens
Tor Bruno Brandt Lübbe	Ann Cathrin Lübbe	Strandelhjørnvej 14	6500 Vojens
Jørn Ebbesen		Strandelhjørn Skovvej 7, Strandelhjørnvej 4	6500 Vojens
Christian Gorritzen Schmidt		Strandelhjørnvej 6, Strandelhjørnvej 8	6500 Vojens
Kaj Nissen Hansen		Strandelhjørn Bygade 19	6500 Vojens
Allan Møller Koch		Træhedevej 10	6500 Vojens
Eskild Petersen Brink		Strandelhjørn Bygade 14	6500 Vojens
Marianne Skovsborg Jørgensen		Diagonalvej 2	6541 Bevtoft
Silas Skovsborg Jørgensen		Diagonalvej 2	6541 Bevtoft
Anne Cathrine Jessen		Elmegårdsvej 2	6500 Vojens
Julie Marie Jessen		Elmegårdsvej 2	6500 Vojens
Lilian Marie Schmidt		Elmegårdsvej 3	6500 Vojens
Annemarie Kjær Nielsen		Havnsøgårdvej 1	6500 Vojens
Birthe Hansen		Kraggårdvej 1	6500 Vojens
Leif Jessen Haugaard		Kraggårdvej 2	6500 Vojens
Werner Elo Rasmussen		Kraggårdvej 3	6500 Vojens
Lenore Teffanie Kragh		Strandelhjørn Bygade 10	6500 Vojens
Reneé Ingemann Martinsen		Strandelhjørn Bygade 11	6500 Vojens
Ben-Erik Johannsen		Strandelhjørn Bygade 13	6500 Vojens
Lennart Jarl Johannsen		Strandelhjørn Bygade 13	6500 Vojens
Jimmy Kazimirzak Brink		Strandelhjørn Bygade 14	6500 Vojens
Mathias Kazimirzak Brink		Strandelhjørn Bygade 14	6500 Vojens
Thomas Hessellund Holst		Strandelhjørn Bygade 16	6500 Vojens
Inge Nissen		Strandelhjørn Bygade 18	6500 Vojens
Camilla Wittenkamp		Strandelhjørn Bygade 18A	6500 Vojens
Henrik Skøtt		Strandelhjørn Bygade 19	6500 Vojens
Camilla Rundkvist Nielsen		Strandelhjørn Bygade 19	6500 Vojens
Anne Margrethe Grevsen Andersen		Strandelhjørn Bygade 2	6500 Vojens
Elin Kirstine Friedrichsen		Strandelhjørn Bygade 20	6500 Vojens
Kim Jon Ventrup Carlsen		Strandelhjørn Bygade 21	6500 Vojens
Edel Hjørdis Erenskjold Andersen		Strandelhjørn Bygade 25	6500 Vojens
Sandra Elisabeth Seehagen		Strandelhjørn Bygade 26A	6500 Vojens
Birgitte Bruhn Heinsvig		Strandelhjørn Bygade 28	6500 Vojens
Vlado Jelisic		Strandelhjørn Bygade 32	6500 Vojens
Dorthe Thonesen Kilde		Strandelhjørn Bygade 34	6500 Vojens
Ib Jørgensen		Strandelhjørn Bygade 36	6500 Vojens

Charlotte Møller Iversen		Strandelhjørn Bygade 4	6500 Vojens
Mette Schytt		Strandelhjørn Bygade 6	6500 Vojens
Carsten Rudebeck		Strandelhjørn Bygade 8	6500 Vojens
Signe Hvid		Strandelhjørnvej 12	6500 Vojens
Trine Lausten Jørgensen		Strandelhjørnvej 13	6500 Vojens
Ann Cathrin Lübbe		Strandelhjørnvej 14	6500 Vojens
Eva Irene Ebbesen		Strandelhjørnvej 4	6500 Vojens
Hanna Iversen Ebbesen		Strandelhjørnvej 4	6500 Vojens
Heidi Johansen Schmidt		Strandelhjørnvej 6	6500 Vojens
Ingvard Paulsen		Strandelhjørnvej 8	6500 Vojens
Sanne Paulsen		Strandelhjørnvej 8	6500 Vojens
Tine Thams Koch		Træhedevej 10	6500 Vojens
Lone M Hommelhoff Wollesen		Tyrholmvej 19	6500 Vojens
Allan M Koch Træhedegård		Træhedevej 10	6500 Vojens
Ballistic V/Meik Jessen		Strandelhjørn Bygade 30	6500 Vojens
Bevtoft/Strandelhjørn Kfumogkfuk	Niels Møller Jessen	Elmegårdsvej 2	6500 Vojens
Bo Andersen		Strandelhjørnvej 12	6500 Vojens
Brugshundeklubben Sønderjylland	Kragedalsvej 3, 6500 Vojens	Diagonalvej 5	6500 Vojens
Bwh Service & Teknik		Strandelhjørn Bygade 18A	6500 Vojens
Catrine Sørensen		Træhedevej 11	6500 Vojens
Christian Gorritzen Schmidt		Strandelhjørnvej 6	6500 Vojens
Havnsøgård V/Christian Fink Jacobsen		Havnsøgårdvej 1	6500 Vojens
I.B.I. Holding Aps		Strandelhjørn Bygade 15	6500 Vojens
International Bag Industry A/S Postbox 303		Strandelhjørn Bygade 15	6500 Vojens
Jesper Lange		Jægerlundvej 5	6541 Bevtoft
Jørn Ebbesen		Strandelhjørnvej 4	6500 Vojens
Klytogklamp V/Hans Peter Iversen		Strandelhjørn Bygade 4	6500 Vojens
Natteravnene I Løgumkloster	Aaløse	Strandelhjørn Bygade 36	6500 Vojens
Niels Chr. Jørgensen		Diagonalvej 2	6541 Bevtoft
Niels Henrik Appel		Strandelhjørn Bygade 27	6500 Vojens
Niels Møller Jessen		Elmegårdsvej 2	6500 Vojens
Peter Riis		Jægerlundvej 1	6541 Bevtoft
Rene'S Varmeservice Aps	Rene Petersen	Strandelhjørn Bygade 10	6500 Vojens
Strandelhjørn Og Omegns Borgerforening	Niels Møller Jessen	Elmegårdsvej 2	6500 Vojens
Strandelhjørn Vandværk	Jens-Henrik Hansen	Strandelhjørn Bygade 26A	6500 Vojens
Team Zanko V/Ann Cathrin Lübbe		Strandelhjørnvej 14	6500 Vojens
Vennekredsen	Anne Haugaard	Træhedevej 10	6500 Vojens



Vindmølle Normsted 4 I/S	Jørn Ebbesen	Strandelhjørnvej 4	6500 Vojens
--------------------------	--------------	--------------------	-------------

Som e-mail med vedhæftet fil:

- Ansøgers konsulent: SLF, Peter Aalykke Jensen, Billundvej 3, 6500 Vojens.
Tlf.: 51368527, e-mail: paj@slf.dk
- Danmarks Naturfredningsforening, Masnedøgade 20, 2100 København
e-mail: dn-haderslevsager@dn.dk
- Det Økologiske råd, Blegdamsvej 4B, 2200 København N
e-mail: husdyr@ecocouncil.dk
- DOF, Vesterbrogade 140, 1620 København V.
e-mail: natur@dof.dk

Som e-mail med link til hjemmesiden dma.mst.dk:

- Styrelsen for Patientsikkerhed, Tilsyn og Rådgivning Syd, Nytorv 2, 1. sal, 6000 Kolding
e-mail: sesyd@sst.dk
- Danmarks Fiskeriforening, Nordensvej 3, 7000 Fredericia
e-mail: mail@dkfisk.dk
- Ferskvandsfiskeriforeningen for Danmark, Wormstrupvej 2, 7540 Haderup
e-mail: nb@ferskvandsfiskeriforeningen.dk
- Arbejderbevægelsens Erhvervsråd
e-mail: ae@ae.dk
- Forbrugerrådet, Fiolstræde 17, Postboks 12188, 1017 København K.
e-mail: fbr@fbr.dk
- Lokalafd. Danmarks Naturfredningsforening Haderslev, Bent Karlsson, Højgårdsvej 9, Brøndlund, 6500 Vojens
e-mail: bent.karlsson@hotmail.com
- Lokalafd. Danmarks Sportsfiskerforbund v/ Morten Ringive
e-mail: mri@fleggaard.dk
- Danmarks Sportsfiskerforbund, Skyttevej 4, 7182 Bredsten
e-mail: post@sportsfiskerforbundet.dk
- DOF Sønderjylland v/ Jørn V. Sørensen, Kongevej 64, 6100 Haderslev
e-mail: haderslev@dof.dk

1.4.2 Ikke-teknisk resume

Projektet og dets miljømæssige konsekvenser beskrives i et ikke-teknisk resumé, der gør det muligt for offentligheden at få indblik i projektet og konsekvenserne af godkendelsen af projektet.

Dyreholdet på Havnsøgårdvej 1, 6100 Haderslev ønskes ændret og udvidet fra 75.000 smågrise (7,2-32 kg), 4.712 slagtesvin (32-110 kg) og 2 heste (500-700 kg) til 100.000 smågrise (6-32 kg) og 2 heste (500-700 kg).

Udvidelsen sker i eksisterende bygninger, samt i en ny klimastald, der opføres øst for eksisterende klimastald 2. Desuden vil der blive etableret en forbindelsesgang mellem klimastald 2 og den nye klimastald.

Beregninger viser, at det ansøgte husdyrhold overholder lugtgrænserne til nærmeste omkringboende herunder, enkeltbolig, samlet bebyggelse og byzone.

I forbindelse med driften af husdyrbruget vil den samlede transportbelastning til og fra ejendommen ikke ændres væsentligt i forhold til den nuværende drift. Der vil fremadrettet ikke ske transport af slagtesvin til/fra ejendommen, men antallet af transporter af smågrise øges, hvilket ligeledes gælder for antallet af gylletransporter. Transport til og fra ejendommen vurderes ikke at medføre væsentlige gener for omkringboende.

Flydende husdyrgødning opbevares gyllekanaler, fortanke og eksisterende gyllebeholder på i alt 1.600 m³. Opbevaring af den resterende husdyrgødning sker i lejede gyllebeholdere på andre ejendomme. Dybstrøelse opbevares i ejendommens gyllebeholder og medvirker til etablering af tæt flydelag.

Det samlede vejledende ammoniaktab fra hele anlægget ved anvendelse af BAT er beregnet til 4.128 kg N pr. år, og det samlede faktiske ammoniaktab fra stalde og lager i den ansøgte drift for hele anlægget er beregnet til 3.809 kg N pr. år. BAT for så vidt angår ammoniak- og fosforemission er overholdt ved brug af de valgte staldsystemer (to-klimastald til smågrise) uden tilvalg af særlige teknologier.

Ændringen af produktionen på ejendommen forventes ikke at medføre væsentlige gener i forhold til støv, støj og fluer.

Den ansøgte produktion medfører ikke væsentlig ammoniakdeposition i naturområder og påvirker ikke fredede og beskyttede arter, herunder bilag IV-arter, negativt.

Haderslev Kommune vurderer samlet set, at husdyrbruget overholder BAT på alle relevante punkter.



2 Anlægget

2.1 Dyrehold og Management

I dette afsnit oplyses der om dyr og staldsystemer, der indgår i ansøgningen, samt om management og brug af bedste tilgængelige staldteknologi på husdyrbruget.

Ansøgers tekst

Beskrivelse af anlægget

Smågrisestald - To-klimastald med delvist spaltegulv.

Denne staldtype opfylder kravene om BAT jævnfør Gr.nr.: 106.03-52. Fordelene ved systemet er at temperaturen i to-klimastalden kan sænkes 4-6 grader, sammenlignet med en almindelig stald, og dermed opnås en lavere ammoniakkoncentration og der spares energi til opvarmning. Desuden giver den lavere temperatur i stalden et bedre arbejdsmiljø.

Endvidere giver staldsystemet mulighed for tildeling af halm i stiens lejeareal der vil medvirke til et tørt miljø, og give beskæftigelse til smågrisene.

Overbrusning af svinestalde

Af hensyn til dyrevelfærd er der installeret overbrusningsanlæg for på den måde at sikre, at grisene har mulighed for afkøling i varme perioder. God drift og styring af overbrusning af gødearealer medvirker til at kontrollere dyrenes gødeadfærd og dermed medvirke til at sikre, at husdyrgødningen hurtigt føres fra stald til lager. Herved mindskes både lugtgener og ammoniaktab, og muligheden for udklækning af fluelarver reduceres. Endvidere har overbrusningsanlægget en positiv effekt på mængden af støv i stalden.

Overbrusningsanlægget er installeret i alle stalde.

Alle stalde er installeret med undertryksventilation.

Management

BAT inden for management/godt landmandskab er i BREF (referencedokument for bedste tilgængelige teknikker, der vedrører intensiv fjerkræ- og svineproduktion) defineret på en række områder. På bedriften er der taget følgende forholdsregler:

- Ejer står for daglig drift.
- I bedriftens Årsrapport registreres forbrug af energi, indkøbt foder, pesticider og handelsgødning.
- Der er ikke udarbejdet planer for reparation og vedligehold. Staldene kontrolleres dagligt og der udføres små-reparationer med det samme eller tilkaldes service, hvis der er behov for det.
- Affald bortskaffes så vidt muligt til genbrug.
- Der udarbejdes gødningsregnskab på bedriften, hvor produktionen af husdyrgødning kan dokumenteres.

- Der er lavet beredskabsplan, så forholdsregler i forbindelse med uheld med kemikalier og gylle, brand mv. er beskrevet.

Rengøring og desinfektion

Slagtesvinestalde og smågrisestalde bliver rengjort efter hvert hold. Staldene i blød sættes 6 timer inden vask. Staldene vaskes med højtryksrensere og koldt vand. Smågrisestald og ramper desinficeres med VirkonS.

Bedste tilgængelige staldteknologi

Med hensyn til BAT og staldsystemer så er der flere forskellige definitioner på, hvad BAT er. Dels er der referencedokumentet for bedste tilgængelige teknikker der vedrører intensiv fjerkræ- og svineproduktion (BREF), dels er der BAT-byggebladene og dels er der www.husdyrgodkendelse.dk's beregninger.

Vejledende BAT-niveau for P:

Vægtkorrektion smågrise: $((32-6) \times (4,1 + 0,0296 \times (32+6)))/125 = 1,087$

100.000 smågrise (6-32kg) (503,99DE) x 29,2kg P pr. DE x 1,087 = 15.997 kg P

BAT-krav for P er dermed i alt: 15.997 kg P pr. år.

Følgende tiltag er valgt for at leve op til BAT for fosfor

Ingen

Bedste tilgængelige foderteknologi

Der bliver løbende registreret foderforbrug på ejendommen og optimeret foderplaner.

Al foder opbevares i fodersiloer placeret både udenfor og indenfor driftsbygningerne. Det er færdigfoder som at der indkøbes og det blæses ind i siloerne. Idet de nye bygninger er placeret langt fra nærmeste nabo, vurderes det, at det ikke vil give gener i forhold til støj og støv.

Der er intet ensilageoplag.

Haderslev Kommunes vurdering

Dyrehold

Der stilles vilkår til fastholdelse af den beskrevne produktion. Der kan dog være situationer (eks. Sygdom i besætningen, slagteristrejke m.v.), hvor dyreholdet vil afvige fra det tilladte. I sådanne situationer skal landmanden kunne dokumentere de særlige omstændigheder overfor Haderslev Kommune, og det er op til kommunen, at vurdere, om afvigelse i dyreholdet skyldes overproduktion eller naturlig variation/udsving.

Vi gør opmærksom på, at antal DE er opgivet ud fra gældende omregningsfaktor⁵ på godkendelsestidspunktet. På tilsynsmyndighedens forlangende skal der foreligge dokumentation for, at vilkår er overholdt. Denne dokumentation kan være i form af gødningsregnskaber, som skal kunne fremvises for de seneste fem år.

⁵ Bekendtgørelse om erhvervsmæssigt dyrehold, husdyrgødning, ensilage mv. – [BEK nr 374 af 19/04/2017](#)



Der stilles vilkår til det ansøgte antal af dyr og fordelingen af dyretyper i de enkelte staldanlæg, idet dette ligger til grund for beregningerne og vurderingerne for det ansøgte projekt.

Anlæg

De tre staldbygninger til smågrisene indrettes som toklimastald med delvis spaltegulv, hvilket er referencestaldsystem for smågrise. Der findes ikke noget teknologiblad herfor, udarbejdet af Miljøstyrelsen.

Kommunen vurderer på baggrund heraf, at det valgte staldsystem opfylder kravet om BAT. Ud over vilkår 16 i miljøgodkendelsen stilles der vilkår til fastholdelse af det valgte staldsystem og til det ansøgte antal af dyr i de enkelte staldanlæg, idet dette ligger til grund for beregningerne og vurderingerne for det ansøgte projekt.

Management

Haderslev Kommune vurderer, at det beskrevne management er med til at sikre BAT på husdyrbruget.

Der er i det ansøgte redegjort for forebyggelse af uheld m.v. ved at der er en beredskabsplan under udarbejdelse. Det vurderes at regelmæssig revision og planens synlighed er medvirkende til at skabe bevidsthed om og derved forebyggelse af uheld. Det er ejerens pligt, at medarbejdere har kendskab indholdet af beredskabsplan. Der stilles ikke vilkår hertil, da vilkår 9 – 12 i miljøgodkendelsen, er dækkende i forhold til disse krav.

Det betragtes generelt som BAT at sikre, at alle ansatte har den nødvendige uddannelse samt at der forefindes beredskabsplaner på husdyrbruget, der sikrer hensigtsmæssig adfærd ved uforudsete hændelser.

Rengøring og desinfektion

Der sker en mindre stigning i mængden af spildevand, fordi der med dette tillæg sker en ændring i antallet af smågrise og derved mængden af drikkevand. Der redegøres nærmere for mængden af spildevand under punktet 2.5.2. Husdyrgødning og foder.

Haderslev Kommune vurderer, at det beskrevne vedrørende rengøring og renholdelse er at betragte som BAT. Anvendelse af overbrusningsanlæg i klimastaldene, regelmæssig rengøring af staldene med skrabning m.v. og generel oprydning og renholdelse vurderes at mindske evt. lugt- og støvgener fra anlægget.

Bedste tilgængelige staldteknologi

Som nævnt under afsnit "Anlæg", er toklimastald med delvist spaltegulv referencestaldsystem for smågrise.

Haderslev Kommune vurderer, at den indsendte ansøgning sammen med vilkår om staldindretning i miljøgodkendelse fra 2015 lever op til BAT for så vidt angår staldindretning. Der stilles vilkår til indretning af staldene i henhold til ansøgningens oplysninger.

Bedste tilgængelige foderteknologi

Der anvendes ikke foderoptimeringstiltag på ejendommen. Idet der produceres smågrise med afvigende vægtinterval i forhold til normtal, stilles der vilkår i henhold til Miljøstyrelsens teknologiblad for råprotein i smågrisefoder.

Det generelle ammoniakreduktionskrav og det vejledende BAT-emissionskrav for ammoniak

Der er anvendt toklimastald med delvis spaltegulv, som virkemiddel for at overholde det generelle ammoniakreduktionskrav det vejledende BAT-emissionskrav for ammoniak.

Vurderingen af "det generelle ammoniakreduktionskrav" og "det vejledende BAT-emissionskrav for ammoniak" behandles i afsnit 2.5.4.1 - Ammoniaktab.

Idet der produceres smågrise med afvigende vægtinterval i forhold til normalt, stilles der vilkår i henhold til teknologibladet for råproteinindhold i smågrisefoder. Vilkår om foderkorrektioner er en forudsætning for overholdelse af BAT ammoniak, idet vægten af smågrise indgår i foderkorrektions-ligningen, hvormed ændring af normvægten for smågrise, virker som et fodringstiltag, jf. Sag NMK-132-00797 af 6. november 2017.

Der skal således stilles vilkår til foderkorrektion for så vidt angår ammoniakemissionen fra husdyrholdet.

Vejledende emissionskrav for fosfor

Ansøger har redegjort for, at husdyrbruget lever op til bedste anvendelige teknik (BAT), idet emissionsgrænseværdien for fosfor er overholdt. Idet der produceres smågrise med afvigende vægtinterval i forhold til normalt, stilles der vilkår i henhold til Miljøstyrelsens teknologiblad for fosforindhold i smågrisefoder. Vilkår om foderkorrektioner er en forudsætning for overholdelse af BAT fosfor, idet vægten af smågrise indgår i foderkorrektionsligningen, hvormed ændring af vægten for smågrise, virker som et fodringstiltag.

Der skal således stilles vilkår til foderkorrektion for så vidt angår fosforemissionen fra husdyrholdet.

Det vejledende emissionskrav for fosfor er beregnet til 14.717 kg P/år. Den indsendte ansøgning viser en fosforemission på 13.400 kg P/år. Derved er BAT niveauet for fosfor overholdt med 1.317 kg P/år.

Der stilles vilkår til fastholdelse af det ansøgte og i forhold til dokumentation af anvendelsen af bedste anvendelige staldteknologi og bedste anvendelige foderteknologi. Disse vilkår stilles i overensstemmelse med teknologibladene, der er udarbejdet af Miljøstyrelsen.

Vilkår

3) Husdyrproduktionen skal etableres i henhold til nedenstående skema, hvoraf den maksimalt tilladte årsproduktion omfatter:

Stald	Nr.	Dyretype	Antal	Staldtype	Vægt/alder ind (kg)	Vægt/alder ud (kg)
Klimastald 01	2	smågrise	15.275	Toklimastald, delvis spaltegulv	6,00	32,00
Klimastald 02	5	smågrise	31.22	Toklimastald, delvis spaltegulv.)	6,00	32,00
Klimastald 03	6	smågrise	53.525	Toklimastald, delvis spaltegulv	6,00	32,00
Hestestald	8	heste	2	Dybstrøelse	500 - 700	



- 4) De tre staldbygninger til smågrisene skal indrettes som toklimastald med delvis spaltegulv.
- 5) Den totale mængde N ab dyr pr. år beregnet som N ab dyr pr. smågris x det årlige antal producerede smågrise skal være mindre end 52.151 kg N pr. år.

“N ab dyr pr. smågris” beregnes ud fra følgende ligning:

$$N \text{ ab dyr pr. smågris} = ((\text{afgangsvægt} - \text{indgangsvægt}) \times \text{FEsv pr. kg tilvækst} \times \text{gram råprotein pr FEsv}/6250) - ((\text{afgangsvægt} - \text{indgangsvægt}) \times 0,0304 \text{ kg N pr. kg tilvækst}).$$

- 6) Den maksimale mængde P ab dyr pr. år beregnet som P ab dyr pr. smågris x det årlige antal producerede smågrise skal være mindre end 13.354 kg P pr. år.

“P ab dyr pr. smågris” beregnes ud fra følgende ligning:

$$P \text{ ab dyr pr. smågris} = ((\text{afgangsvægt} - \text{indgangsvægt}) \times \text{FEsv pr. kg tilvækst} \times \text{gram fosfor pr. FEsv}/1000) - ((\text{afgangsvægt} - \text{indgangsvægt}) \times 0,0049 \text{ kg P pr. kg tilvækst}).$$

- 7) Ovenstående vilkår er beregnet ud fra forudsætningerne i nedenstående tabel. De enkelte forudsætninger er ikke bindende, men vilkårligningerne skal samlet set overholdes.

Faktor	Værdi
Antal producerede smågrise	100.000
Indgangsvægt, kg	6
Afgangsvægt, kg	32
FEsv pr. kg tilvækst	1,93
Gram råprotein pr FEsv	163,4
Kg N ab dyr pr. gris	0,521
Kg N ab dyr pr. dyreenhed	103,5
Gram fosfor pr. FEsv	5,2
Kg P ab dyr pr. gris	0,133
Kg P ab dyr pr. dyreenhed	26,5

- 8) Der skal føres en føres en logbog eller en produktionskontrol, hvoraf følgende skal fremgå:
- antal producerede dyr
 - gennemsnitlige vægtintervaller (indgangs- og afgangsvægt)
 - foderforbrug pr. kg tilvækst
 - det gennemsnitlige indhold af råprotein pr. FEsv i foderblandingerne
 - det gennemsnitlige indhold af fosfor pr. FEsv i foderblandingerne
- 9) N ab dyr skal på baggrund af logbogens eller produktions kontrolens oplysninger beregnes for en sammenhængende periode på minimum 12 måneder.
- 10) P ab dyr skal på baggrund af logbogens eller produktionskontrollens oplysninger beregnes for en sammenhængende periode på minimum 12 måneder.

- 11) Der skal udarbejdes en blandeforskrift for foder mindst hver tredje måned, såfremt der anvendes hjemmeblandet foder.
- 12) Logbogen/produktionskontrollen, indlægssedler for hver tredje måned samt eventuelle blandeforskrifter skal opbevares på husdyrbruget i mindst fem år og forevises på tilsynsmyndighedens forlangende

2.2 Lokalisering

I dette afsnit gøres der rede for husdyrbrugets lokalisering. Det vil sige hvordan husdyrbruget er placeret i forhold til steder, hvor der efter lovgivningen gælder et fast afstandskrav samt placeringen i landskabet.

2.2.1 Faste afstandskrav

I dette afsnit gøres der rede for husdyrbrugets placering i forhold til de faste afstandskrav, der gælder efter husdyrgodkendelseslovens §§ 6, 8 og 20.

Ansøgers tekst

Der er tale om en udvidelse og ændring af dyrehold i eksisterende stalde, samt i ny stald beliggende i forbindelse med eksisterende klimastalde.

Bygningsbeskrivelse:

Nedenstående numre stemmer overens med bilag 4 med situationsplan for anlægget.

Byg nr.	Bygge år	Grundplan (m ²)	Bygn. Højde + hældn.	Bygningsmateriale og farver	Fremtidig anvendelse
1		800m ²	5m og 20°	Gule mursten, grå eternitplader	Slagtesvinestald 01
2		1.050m ²	8m og 25°	Fundablokke til 1 m40, derefter lysgrå blik plader, gråt eternittag	Klimastald 01
3		490m ²	5m og 20°	Gule mursten, grå eternitplader	Slagtesvinestald 03
4		490m ²	5m og 20°	Gule mursten, grå eternitplader	Slagtesvinestald 04
5		2.200m ²	8m og 25°	Fundablokke til 1 m40, derefter lysgrå blik plader, gråt eternittag	Klimastald 02
6	Ny	2668m ²	8m og 20°	Betonelementer, grå eternittag	Ny klimastald 03
7	Ny	100m ²	3m	Betonelementer, grå eternittag	Gang
8		160m ³	8m og	Gule mursten, gråt eternittag	Hestestald



			30 °		
9		490m ²	8m og 25 °	Gråt eternit og beklædt med lys grå blik / zinkplader	Foderlade
10		1.160m ³	2,5m	Betonelementer og flydelag	Gylleopbevaring
11		5.000m ³	2,5m	Betonelementer og flydelag	Gylleopbevaring
12		960m ³	2,5m	Betonelementer og flydelag	Gylleopbevaring
13		100m ²	3 m	Betonelementer	Gang
14	Ny	195 m ²		Betonelementer	Vaskeplads
15		396 m ²	8m og 30 °	Gule mursten, gråt eternittag	Lade

Ansøger ønsker, at den nye klimastald (stald 3) opføres, så den sydlige gavlflygter med den gavlen på den eksisterende klimastald jf. bilag 4. I husdyrgodkendelse.dk er den nye stald dog indtegnet, så gavlen er forrykket mod nord af hensyn til lugtberegninger. De sydligste 100 m² i den nye stald vil blive anvendt til foderrum, og indgår dermed ikke produktionsarealet. Dvs. at de sydligste ca. 4,3 m af stalden ikke anvendes smågrise.

Afskærmende beplantningsbredde og træartsvalg

De eksisterende hegn bibeholdes.

Generelle afstandskrav

Afstandene er mål fra nærmeste stald eller gyllebeholder:

Nærmeste...	Afstand	Beskrivelse	Afstandskrav
Nabo	313 m	Fra ny klimastald til Strandelhjørnvej 13	50 m
Naboskel	Mere end 30 m	Markerne omkring er alle ejede	30 m
Beboelse på samme ejendom (stuehus)	97 m	Fra ny klimastald	15 m
Levnedsvirksomhed	Mere end 25 m	Ingen på ejendommen	25 m
Samlet bebyggelse	639 m	Fra ny klimastald	*
Byzone	ca. 3,8 km	Fra ejendom til Over Jerstal	*
Sommerhusområde	Over 4 km	Ingen i nærhed	*

Fælles vandindvindingsanlæg	700 m	Fra ejendommen til Strandelhjørn vandværk	50 m
Enkelt vandindvindingsanlæg	99 m	Brønd i gårdspladsen	25 m
Vandløb - åbent	460 m	Til nærmeste beskyttede vandløb vest for ejendom	15 m
Sø	380 m	Fra nærmeste bygning til beskyttet sø	15 m
Offentlig vej	ca. 15 m	Fra eksisterende staldbygning til Havnsøgårdvej	15 m

* Afstandskravet er opgivet som de beregnede geneafstande. Der skal gøres opmærksom på, at afstanden måles fra et beregnet midtpunkt til beboelsesbygningen ved samlet bebyggelse og til zonegrænse ved sommerhus- og byzoneområde.

Kilde: www.husdyrgodkendelse.dk, Danmarks Miljøportal og Jupiterdatabsen (Geus)

Haderslev Kommunes vurdering

Haderslev Kommune vurderer på ovenstående baggrund, at alle afstandskrav i husdyrgodkendelseslovens §§ 6, 8 og 20 er overholdt, og der stilles derfor ikke skærpende vilkår hertil, ligesom det ikke er nødvendigt at dispensere fra afstandskravene.

2.2.2 Landskabet og planforhold

I dette afsnit gøres der rede for placeringen af husdyrbrugets bygninger i landskabet, og hvordan de påvirker landskabet.

Ansøgers tekst

Landskabelige hensyn

Afstande til følsom natur (§ 7) samt afstande til andre natur- og kulturområder på bedriftens arealer (Kilde Danmarks Miljøportal). OBS: når der herunder står arealerne, menes der udbringningsarealerne:

Kystnærhedszonen: Bygningerne og arealerne ligger udenfor udpegningen.

Lavbundsarealer inkl. evt. okkerklassificering: Bygningerne ligger udenfor lavbundsarealer. En mindre del af ejendommens udbringningsarealer ligger indenfor VMPII lavbundsarealer og Øvrige lavbundsarealer. Lavbundsarealerne klassificeret som Okkerklasse 1, hvilket vil sige, at der er stor risiko for okkerforurening.



Fredede områder: Bygningerne ligger udenfor fredede områder.

Skovrejsningsområder: Et lille hjørne af ejendommen syd for bygningerne ligger i Skovrejsningsområde. Et ganske lille hjørne af ejendommen mod øst ligger i Skovrejsning uønsket.

Skovbyggelinie: Ingen af ejendommens bygninger ligger indenfor skovbyggelinie.

Sø- og åbeskyttelseslinie: Ingen af ejendommens bygninger ligger indenfor sø- og åbeskyttelseslinie. Nogle af ejendommens arealer ligger indenfor å beskyttelseslinie.

Fortidsmindebeskyttelseslinie: Ingen af ejendommens bygninger ligger indenfor fortidsmindebeskyttelseslinie. Forud for ansøgningen er der dog taget kontakt til Haderslev Museum og der er gennemført en større arkæologisk udgravning indenfor byggefeltet.

Kirkebeskyttelseslinie: Ingen af ejendommens bygninger ligger indenfor kirkebyggelinie.

Beskyttede sten- og jorddiger: Der er et enkelt beskyttet sten- og jorddige på ejendommen. Tilstanden af diget ændres ikke.

Haderslev Kommunes vurdering

Det vurderes, at de angive planforhold er korrekt beskrevet og det vurderes, at disse planforhold ikke har betydning for gennemførelse af det ansøgte projekt.

Landskabsbeskrivelse

Området med husdyrproduktionen og den nye staldbygning, kan karakteriseres som åbent landbrugsland med flere spredte hegn. Anlægget ligger indenfor område, der i Haderslev Kommunes Kommuneplan 2017 er udpeget som særligt værdifuldt landbrugsområde. Ejendommen er ikke omfattet af øvrige udpegninger i Kommuneplan 2017.

Haderslev Kommune vurderer, at alle bygge- og beskyttelseslinjer, er overholdt, da Havnsøgårdvej 1 ligger udenfor skov- og kirkebyggelinjer samt strand-, sø-, å- og fortidsmindebeskyttelseslinjer.

Et af de udpegede kulturmiljøer ligger 2 km sydøst for staldanlægget, ved Nr. Hjarup. Inden for 1 km vest for staldanlæggene ligger der områder, som i Haderslev Kommunes Kommuneplan 2017 er udpeget til potentiel natur og økologiske forbindelsesområder. Og cirka 200 meter vest og sydvest for staldanlægget ligger et udpeget areal, der har potentiale som lavbundsareal. Staldanlægget ligger samtidig indenfor et område med særlig drikkevandsinteresse (OSD) og indenfor nitratfølsomt indvindings- og indsatsområde, men udenfor sprøjtemiddelfølsomt indvindingsområde.

Staldanlægget ligger knap 500 meter fra nærmeste samlede bebyggelse, som er Strandelhjørn, som i *Haderslev Kommuneplan 2017* er udpeget som "*Landsbyafgrænsning*". Byen er udpeget som boligområde, men ikke udpeget som fremtidig byzone. Fremtidige lugtgener fra staldanlægget, forventes dermed fortsat ikke at udgøre en væsentlig gene for området.

Haderslev Kommune vurderer at udvidelsen og husdyrproduktionen på Havnsøgårdvej ift. beliggenhed indenfor OSD-område, ikke strider imod de generelle retningslinjer i "*Indsatsplan for sikring af grundvandsressourcen i Bevtøft-Skovby området*". Ejendommen ligger nord for

indvindingsopland til Strandelhjørn Vandværk, hvor der ifølge Kommuneplan 2017 er udlagt skovrejsningsområde til beskyttelse af grundvandet ca. 200 meter syd for ejendommen. Samlet set vurderer Haderslev Kommune, at det ansøgte ikke strider mod kommuneplanens retningslinjer for udpegningerne, idet klimastalden ikke vurderes at påvirke landskabets uforstyrrelighed og understøtter at områder udpeget som særligt værdifulde landbrugsområder, skal vægte landbrugets udviklingsplaner og investeringsinteresser højt. De kulturhistoriske værdier forventes ikke at kunne påvirkes negativt, grundet afstanden hertil. Produktionsudvidelsen strider ikke mod retningslinjerne i Kommuneplanen 2017, for de nærliggende naturområder, hvilket der redegøres for under punkt 2.5.4 – *påvirkning af natur*.

Den nye stald opføres i direkte tilknytning til den eksisterende bygningsmasse på ejendommen, som fremtræder samlet. Den nye klimastald bygges i lignende bygningsmateriale, farver og med samme taghøjde og hældning, som de eksisterende staldbygninger. Bygningsretningen er tilsvarende de øvrige klimastalde, og vil dermed ikke skille sig ud eller virke markant i landskabet. Hverken når man kigger fra nord fra Diagonalvej, eller fra syd fra Strandelhjørnevej. På baggrund heraf vurderer kommunen, at det ansøgte ikke vil medføre væsentlige ændringer i husdyrbrugets ydre fremtoning eller placering.

De nærmeste naboer, som ligger omkring 300 meter øst for den nye klimastald, vil ikke have direkte udsyn til staldbygningen, fordi den skjærmes af nuværende markhegn og beplantning ved ejendommen.

Der er således ingen væsentlige hensyn til omgivelserne, som taler imod den ansøgte placering af ny stald.

Haderslev Kommune vurderer, at der ikke er væsentlige hensyn til landskab, natur og miljø samt naboer, som afgørende taler imod de valgte placering af staldbygningen. Placeringen er logistisk velvalgt i forhold til produktionen og ejendommens samlede placering. Samtidig vurderer Haderslev Kommune, at den valgte placering ikke nødvendiggør beplantning omkring staldbygningen.

Vilkår

13) Den nye staldbygning (klimastald 3) skal være indrettet således, at de sydligste 100 m² (svarende til de sydligste 4,3 m af bygningen) anvendes til foderrum.

2.3 Energi- og vandforbrug

I dette afsnit gøres der rede for husdyrbrugets energi- og vandforbrug, som ses i forhold til BAT, på hvilken baggrund det vurderes om der er grund til at implementere teknik eller management, som kan nedsætte forbruget.

2.3.1 Energiforbrug

Der gøres her rede for husdyrbrugets energiforbrug.

Ansøgers tekst

Energi

Samlet energiforbrug i nudrift og efter ansøgningen (skønnede mængder):



Type	Forbrug før	Forbrug efter
El	250.000 kWh	ca. 300.000 kWh
Dieselolie til traktor	3.000 l	3.000 l

Energibesparende foranstaltninger

Ventilationssystemet vil blive rengjort i forbindelse med rengøring i staldene (dvs. ca. hver 6.-8. uge, se under Rengøring og desinficering). Der er installeret lavenergiventilation i smågrisestaldene. Al ventilation er styret af et temperaturreguleret styringssystem, som sikrer, at ventilationen kører optimalt, både med hensyn til temperaturen i staldene og el-forbruget.

Lyset i staldene er tændt efter behov og lyset slukkes når staldene forlades.

Ifølge referencedokument for bedste tilgængelige teknikker (BREF) der vedrører intensiv fjerkræ- og svineproduktion, anvendes der således BAT (delvis lavenergibelysning, eftersyn og rengøring af ventilatorer, temperaturstyring der sikrer temperaturkontrol og minimumsventilation i perioder, hvor der ikke er behov for ret stor ventilation).

Haderslev Kommunes vurdering

Elforbruget stiger med 100.000 kWh om året set i forhold til husdyrproduktionen i 2009 og med 50.000 kWh om året set i forhold til produktionen godkendt i 2015. Det vurderes som værende BAT management, at registrere energiforbruget løbende med henblik på at identificere defekter samt vælge udstyr med fokus på energisparende egenskaber. Det er Haderslev Kommunes vurdering, at disse forhold er omfattet af vilkår i miljøgodkendelsen fra 2015 (vilkår 18, 19 og 20) og der stilles derfor ikke yderligere vilkår hertil.

2.3.2 Vandforbrug

Der gøres her rede for husdyrbrugets vandforbrug.

Ansøgers tekst

Vand hentes fra egen boring. Der er søgt en indvindingstilladelse ved kommunen. Der er ikke vandur på boringen, så der er ikke nogen tal for forbruget i den nuværende produktion. De anførte mængder er derfor baseret på standardtal.

Skønnede forbrugsmængder:

Type	Forbrug før	Forbrug efter
Drikkevand*	12.000 m ³	16.000 m ³
Vask i stald, overbrusning* mv.	ca. 1500 m ³	1500 m ³
Rengøring af maskiner	ca. 15 m ³	ca. 15 m ³

Vandbesparende foranstaltninger:

- Der anvendes drikkenipler placeret i drikkekopper eller drikkekar.
- Bedriftens drikkevandsinstallationer rengøres og efterses jævnligt med henblik på at undgå spild.
- Staldene iblødsættes et døgn før de vaskes med højtryksrenser med koldt vand.
- Vandforbruget tjekkes løbende, så eventuelle skjulte lækager opdages i tide.
- Evt. lækager identificeres og repareres hurtigst muligt.

Ifølge referencedokument for bedste tilgængelige teknikker (BREF) der vedrører intensiv fjerkræ- og svineproduktion, anvendes der således BAT (brug af højtryksrenser, drikkenipler over trug).

Haderslev Kommunes vurdering

Drikkevandsforbruget stiger med 4.000 m³, som følge af det stigende antal smågrise. Det vurderes, at regelmæssigt opsyn med anlæggets drikkevandsinstallationer og regelmæssig kontrol af vandforbruget og vedligeholdelse af vandinstallationer er at betragte som BAT.

Der er installeret overbrusningsanlæg i staldene, for at sikre afkøling af dyrene i varme perioder.

Det vurderes, som værende BAT management, at registrere vandforbruget løbende med henblik på at identificere defekter samt vælge udstyr med fokus på vandbesparelser.

Miljøgodkendelsens vilkår 21, 22 og 23 omhandler overvågning af forbruget, dokumentation herfor i forbindelse med tilsyn, samt virkemidler til nedbringelse af vandforbruget, såfremt dette stiger utilsigtet.

Kommunen kan konstatere at der skal anvendes vand fra egen boring i husdyrproduktionen, og gør opmærksom på at Haderslev Kommune skal ansøges om tilladelse hertil.

Haderslev Kommune vurderer, at vandforbruget på bedriften ikke afviger væsentligt fra normtal i "Håndbog til driftsplanlægning, 2012", og stiller derfor ingen skærpende vilkår med henblik på at nedbringe forbruget.

2.4 Gener

I dette afsnit beskrives de gener, der kan være forbundet med produktionen af husdyr på bedriften og med arbejdet på udbringningsarealerne. Det vurderes hvorledes disse gener kan minimeres.

2.4.1 Lugt

Ansøgers tekst

Ifølge Husdyrgodkendelsens lugtberegningerne findes der ingen naboer eller byzoner indenfor 1,2 gange geneafstanden.

**Samlet resultat af lugtberegning**

Bebyggelse	Kumulation	Model	Ukorrigeret geneafstand (ansøgt)	Ukorrigeret geneafstand (nudrift)	Korrigeret geneafstand (ansøgt)	Korrigeret geneafstand (nudrift)	Vægtet gennemsnits afstand	Bortscreenet	Genekriterie overholdt
+ Strandelhjørnvej 13	0	NY	254,02	0,00*	221,93	0,00*	363,27	Nej	Ja
+ Strandelhjørn Bygade 6	0	NY	704,97	502,46	634,47	452,22	635,46	Nej	Ja
+ Over Jerstal, Vedsted	0	NY	932,76	665,63	932,76	665,63	3.853,04	Ja	Ja

Nærmeste nabo (Strandelhjørnvej 13) ligger 313 m fra den nye stald. Byzone (Over Jerstal) ligger 3,8 km fra staldanlægget. Samlet bebyggelse (Strandelhjørn Bygade 6) ligger 639 m fra nærmeste staldbygning.

Der er intet ensilageoplag.
Gyllekørsel sker i gyllevogn eller lastbil.

Haderslev Kommunes vurdering

Ansøgningssystemets beregninger viser, at husdyrgodkendelseslovens lugtgenekrav er overholdt til enkeltliggende bolig, samlet bebyggelse og byzone. Lovens minimumskrav til afstande til nærmeste beboelser indenfor de tre typer er dermed overholdt.

Haderslev Kommune vurderer derfor, at lugt fra staldene ikke vil medføre væsentligt øgede gener for naboerne. Der er ikke andre husdyrbrug som skal medregnes i en kumulativ beregning.

God staldhygiejne, herunder renholdelse af ventilationsanlæg og almindelig oprydning og renholdelse af omgivelserne på ejendommen vurderes at medvirke til at minimere lugtudbredelsen fra husdyrbruget. Der stilles ikke skærpede vilkår til minimering af lugtgener fra husdyrbruget.

Den vejledende lugtkonsekvenszone er beregnet til ca. 1.194 meter. Beboelsesejendomme inden for denne zone er vurderet at være høringsberettigede i nærværende sag.

2.4.2 Støj**Ansøgers tekst****Støjklider**

Beskrivelse af støjklider

Støjkilde	Placering	Driftstid
Ventilationsafkast	På taget af samtlige staldbygninger	Hele døgnet
Formaling af foder	Bygning 9	Hele døgnet
Værksted	Bygning 9	1 dagtimer
Korntørringsanlæg	Bygning 9	2 uger i høst

Fodring	Staldbygningerne	I dagtimerne
Høst, markarbejde	På gylleaftaler arealer	Især forår og sensommer

Støjgener fra ejendommen vurderes ikke at have betydning for naboer, idet afstanden er så stor. Derfor vurderes det at der ikke skal foretages støjreducerende tiltag.

Haderslev Kommunes vurdering

Med baggrund i ansøgers beskrivelse er det Haderslev Kommune vurdering, at støjen forbundet med driften af husdyrbruget er reguleret med vilkår (24-25) i miljøgodkendelsen fra 2015 og dermed ikke vil være til væsentlig gene for omkringboende.

2.4.3 Lys

Ansøgers tekst

Der er udendørs belysning omkring driftsbygningerne, placeret ved benyttede døre samt ud- og indleveringsstederne (se situationsplanen). Disse lys vil blive styret af bevægelsessensorer. Staldene vil have lys i de arbejdende timer og lyset vil blive slukket når stalden forlades.

Haderslev Kommunes vurdering

Da der ikke sker væsentlige ændringer i forhold til den nugældende miljøgodkendelse for bedriften vurderer Haderslev Kommune at de gældende vilkår (6) vil sikre, at belysning på ejendommen ikke vil give anledning til væsentlige problemer eller gener for de omkringboende eller i forhold til landskabelige hensyn.

2.4.4 Fluer og skadedyr

Ansøgers tekst

Fluegener bekæmpes med rovfluer.

Rotter bekæmpes med rottegift udlagt i kasser. Ansøger har et privat firma "Mortalin" til at foretage rottebekæmpelse. Kasser med gift tilses 5 gange årligt samt ved henvendelse. I øvrigt holdes ejendommen ryddelig og evt. foderspild m.v. opsamles med det samme, så risikoen for tilhold af rotter minimeres.

Haderslev Kommunes vurdering

Det vurderes, at ansøger søger at minimere gener fra fluer og skadedyr, hvilket fastholdes gennem vilkår om ryddelighed og vilkår om, at overholde Århus Universitet, Institut for Agroøkologi; <http://www.dpil.dk/dpil2005/sporgom.htm>. Bemærk at sidstnævnte retningslinjer opdateres årligt. Vilkår 28 i miljøgodkendelsen vurderes tilstrækkelig i forhold til vilkår om rottebekæmpelse.

Vilkår

14) På ejendommen skal der foretages en effektiv fluebekæmpelse og forebyggende foranstaltninger mod fluer. Fluebekæmpelse skal som minimum ske i overensstemmelse med de nyeste retningslinjer fra Agroøkologi, Aarhus Universitet.



15) Arealerne omkring bygninger og tilkørselsveje skal holdes ryddelige og fri for affald, foderrester, gødning m.v.

2.4.5 Støv

Ansøgers tekst

Al foder opbevares i fodersiloer placeret både udenfor og indenfor driftsbygningerne. Fodret er færdigfoder, som blæses ind i siloerne. Idet de nye bygninger er placeret langt fra nærmeste nabo, vurderes det, at det ikke vil give gener i forhold til støj og støv. Derudover vil overbrusningsanlæggene i klimastaldene have en positiv effekt på mængden af støv i stalden.

Haderslev Kommunes vurdering

Haderslev Kommune vurderer på baggrund af ovenstående redegørelse, at husdyrbruget ikke vil medføre væsentlige støvgener uden for ejendommen.

Der henvises til god landmandspraksis. Det vil sige, at al transport til og fra bedriften foregår ved hensynsfuld kørsel og at aktiviteter, herunder levering og udkørsel, planlægges således, at omgivelserne påvirkes mindst muligt. Vilklårene for så vidt angår minimering af støvgener fra husdyrbruget fremgår af vilkår 29 og 30 i miljøgodkendelsen fra 2015.

2.4.6 Transport

Ansøgers tekst

Udvidelsen af produktionen på ejendommen vil bl.a. medføre at antallet af transporter øges marginalt. Antallet af transporter er stort set uændret, fordi der ikke længere sker transport af slagtesvin.

Transporter	Før udvidelse antal/år	Efter udvidelse antal/år
Foder	15-20	15-20
Fyringsolie/brændstof	12	12
Levering af smågrise	26	52
Afhentning af slagtesvin	78	0
Afhentning af smågrise	52	52
Levering af slagtesøer	52	0
Flytning af polte	5	0
Afhentning af døde dyr	104	104
Diverse sækkevarer mv.	26	26
Gyllekørsel (30 tons gyllevogn eller lastbil)	Ca. 550 læs	650 læs

Transport af dybstrøelse	Ca. 0 læs	0
Maksimalt i alt	Ca. 925	Ca. 916

Haderslev Kommunes vurdering

Udvidelsen medfører en lille reduktion i det totale antal af kørsler til og fra ejendommen, fordelt over et år. Der sker en stigning, på ca. 100 læs, i antallet af gyllekørsler og en stigning i antallet af leveringer af smågrise. Modsat sker der en reduktion i antallet af kørsler for afhentning og levering af hhv. slagtesvin og slagtesøer.

Landzonen betragtes som landbrugets arbejdsområde og et antal til- og frakørsler på gennemsnitlig 2-3 transporter dagligt vurderes ikke at give anledning til væsentlige lugt, støj eller støvgener i en grad, der ligger over, hvad der må forventes i det åbne land.

Interne transporter og trafik på ejendommen i forbindelse med til- og fra kørsel vurderes ikke at medføre væsentlige gener for omgivelserne, da anlægget ligger samlet, og der ændres ikke på interne køreveje direkte forbi nabobeboelser.

Det er Haderslev Kommunes vurdering, at udvidelsen af husdyrbruget ikke medfører en sådan ændring i transportmønstret til og fra husdyrbruget, at det foranlediger væsentlige gener for beboere i lokalområdet.

Der stilles ingen særlige vilkår i forhold til transport.

2.5 Forurening

I dette afsnit beskrives den forurening, der kan være forbundet med husdyrbruget og det vurderes om der er fremkommet nye oplysninger, som gør at der er utilsigtet forurening forbundet med en uændret drift af husdyrbruget.

2.5.1 Spildevand

Ansøgers tekst

Spildevandsmængde:

Spildevandstyper	m ³ /år før udvidelse	m ³ /år efter udvidelse	Afledes til	Renseforanstaltning
Gylle, rengøringsvand, drikkevandsspild mv.	12.969 m ³	14.353 m ³	Gyllebeholder	Ingen
Vaskevand fra vaskepladser	15 m ³	15 m ³	Gyllebeholder	Ingen
Regnvand tilledt gyllebeholder fra ny vaskeplads på ca. 195 m ²	136,5 m ³	136,5 m ³	Gyllebeholder	Ingen
Sanitært spildevand fra stald og stuehus	205 m ³	205 m ³	Afledes via septiktank til dræn	Ingen
Tagvand til overfladevand	7.371 m ³	8.744 m ³	Vejgrøft	Ingen



Mængden af rengøringsvand til vask af stalde, drikkevandsspild og vand til overbrusning er skønnet ud fra normalt for svineproduktion. Tagvand er skønnet ud fra antal m² tagflade og en gennemsnitsnedbør på ca. 700 mm/år.

Spildevand afledning

Alt spildevand fra produktionen, vaskevand fra stalde og vand fra vaskeplads for maskiner ledes til gyllebeholder. På vaskeplads ved siden af karantænestalden vaskes sprøjteudstyr, svinetransportvogne, traktorer, mv. køretøjer. I forlængelse af vaskepladsen indrettes påfyldplads ved gyllebeholderen.

Alle bygninger forsynes med tagrender. Tagvand fra bygningerne og øvrige befæstede arealer ledes til vejgrøfter. Der fremsendes ny afløbsplan til Haderslev Kommune.

Haderslev Kommunes vurdering

Haderslev Kommune vurderer at håndteringen af spildevand, omfattet af husdyrgødningsbekendtgørelsen⁶ fra stalde og befæstede arealer sker i overensstemmelse med lovgivningens krav.

Mængden af spildevand (gylle, rengøringsvand, dikkevandsspild mv.) stiger med knap 1.500 m³, hvilket tilskrives den forøgede smågriseproduktion. Det vurderes, at kapaciteten i ejendommens opbevaringsanlæg er tilstrækkelig til at rumme de af ansøger angivne mængder spildevand, hvilket beskrives nærmere i afsnit 2.5.2 Husdyrgødning og foder. Opbevaringen af spildevand vurderes ikke separat, da spildevand opsamles sammen med husdyrgødning fra husdyrbruget.

Øvrigt spildevand (sanitært spildevand, tagvand m.v.) håndteres efter anden lovgivning og er ikke omfattet af nærværende tillæg til miljøgodkendelse. Haderslev Kommune gør opmærksom på, at der kan være behov for at søge udlednings- eller nedsivningstilladelse.

2.5.2 Husdyrgødning og foder

Ansøgers tekst

Gødningsopbevaringsanlæg:

Anlæg	Bygn.nr.	Kapacitet	Byggeår	Overdækning
Gyllebeholder 1 på Havnsøgaard	10	1.160 m ³	1967	Flydelag
Gyllebeholder 2 ved Diagonalvej	11	5.000 m ³	2004	Flydelag
Gyllebeholder 3 ved Lundsgaard, Nederjerstelvej 23	12	960 m ³	1987	Flydelag
Kanaler		400 m ³		

⁶ Bekendtgørelse om erhvervsmæssigt dyrehold, husdyrgødning, ensilage m.v. – [BEK nr 374 af 19/04/2017](#)

2 forbeholder ved stalde a 21 m ³		42 m ³	2009	
Lejet beholder, hos Niels Chr. Jørgensen, Diagonalvej 2, 6541 Bevtøft	Beh. 650 m ³ år 1979 Beh. 1000 m ³ år 1994	1.500 m ³		Flydelag
Lejet beholder, Jacob Fink Jacobsen, Galstedvej 25, 6541 Bevtøft		800 m ³		Flydelag
Lejet beholder, Tom Rosenkvist, Fuglsangsvej 2, 6500 Vojens		1034 m ³		Flydelag
I alt		10.896 m ³		-

Se kort over placering af gyllebeholdere. Den lejede opbevaringskapacitet tæller ikke med i det procentvise regnestykke, så den samlede andel af gødningen, der opbevares på ejendommen, er mindre end 100 % i www.husdyrgodkendelse.dk.

BAT vedr. opbevaring af husdyrgødning

Da der er tale om at:

- Gyllebeholderen er lavet af et materiale der gør den stabil og modstandsdygtig overfor mekaniske, termiske og kemiske påvirkninger.
- Gyllebeholderen kontrolleres ved 10 års-beholderkontrol af autoriseret kontrollør.
- Lageret tømmes hvert år og inspiceres visuelt, for at identificere eventuelle utætheder i beholderens bund og vægge.
- Gyllebeholderen har ingen spjæld, så gyllen pumpes derfor op under tilsyn.
- Der er flydelag på beholderen (kontrolleres og føres logbog på)

Det vurderes, at ansøger opfylder BAT med hensyn til gødningsopbevaring jf. referencedokumentet for bedste tilgængelige teknikker der vedrører intensiv fjerkræ- og svineproduktion (BREF).

Strøelse fra hestestalden tilføres gyllebeholderen på Havnsøgårdvej 1, og er med til at danne flydelag. Der er oprettet et lager til fast gødning i www.husdyrgodkendelse.dk, som er tegnet ovenpå gyllebeholderen.

Det vurderes at de anvendte udbringningsteknikker lever op til BAT.

Haderslev Kommunes vurdering

Opbevaring af husdyrgødning

Der produceres omkring 1,5 m³ fast husdyrgødning og 14.300 m³ flydende husdyrgødning på husdyrbruget. Endvidere tilledes der ca. 140 m³ vand fra vaskepladsen til gyllebeholderen. Kapacitetserklæringen (jf. bilag 5) viser, at der på ejendommen er opbevaringskapacitet til 1.602 m³ flydende husdyrgødning. Der ud over er der angivet lejet plads i fem gyllebeholdere, på i alt 9.294 m³, hos hhv. Diagonalvej (to beholdere), Lundsgaard, Fuglsangvej og Galstedvej.



Opbevaringskapacitet på minimum 9 måneder er lovpligtigt jævnfør husdyrgødningsbekendtgørelsens⁷ § 11. For den ansøgte produktion svarer 9 måneders opbevaringskapacitet til 10.827 m³. Jf. husdyrgødningsbekendtgørelsens § 11 stk. 5 kan kravet om opbevaringskapacitet opfyldes ved, at der foreligger skriftlige aftaler om levering af husdyrgødning til opbevaring på anden ejendom. Opbevaringsaftaler skal have en varighed af mindst 5 år. Der stilles således vilkår om skriftlig aftale for opbevaring af 9.225 m³ husdyrgødning årligt.

På baggrund af ovenstående vurderes det, at opbevaringskapaciteten til husdyrgødning og spildevand er tilstrækkelig, jævnfør Bilag 5 - Kapacitetserklæring. Haderslev Kommune gør opmærksom på, at hvis opbevaringskapaciteten ikke er tilstrækkelig for eksempel grundet problemer med udbringning med baggrund i nedbør eller frost, så er det ejerens ansvar, at sikre alternative opbevaringsmuligheder med henblik på at kunne overholde husdyrgødningsbekendtgørelsen.

Kommunen vurderer, at vilkårene i miljøgodkendelse fra 2015 er dækkende i forhold til at sikre korrekt håndtering og opbevaring af husdyrgødning.

Gyllebeholder – flydelag

For at kunne leve op til de vejledende emissionsgrænseværdier har ansøger beskrevet, at den eksisterende gyllebeholder på 1.160 m³ bliver overdækket med den faste gødning fra hestestalden, og dermed danner flydelag og mindsker lugtgener og udledningen af næringsstoffer. Haderslev Kommune vurderer at det er i overensstemmelse med BAT, idet husdyrgødningsbekendtgørelsen⁸ overholdes.

Haderslev Kommune gør opmærksom på, at der jævnfør husdyrgødningsbekendtgørelsens § 20, stk. 6 er krav om, at der føres løbende og regelmæssig logbog, som dokumentation for, at overdækningen er tæt. Der sættes ikke yderligere vilkår hertil.

Vilkår

16) Der skal foreligge skriftlige aftale om opbevaring af flydende husdyrgødning på minimum 9.225 m³ pr. år. Aftalerne skal have en varighed på minimum 5 år.

2.5.3 Affald og miljøfarlige stoffer

Ansøgers tekst

Affald:

Affaldstype	Opbevaringssted	Transportør	Modtageanlæg	Mængder	EAK-kode	ISAG-kode
Olie- og kemikalieaffald:						
Spildolie	I maskinhus	Linds olieservice	Linds olieservice	Tromle a 200 l om året	13.02.08	06.01
Olie- og	Bakke i maskinhus	Skrøthandler i	Skrøthandler i		16.01.07	06.05

⁷ Bekendtgørelse om erhvervsmæssigt dyrehold, husdyrgødning, ensilage m.v. – [BEK nr 374 af 19/04/2017](#)

⁸ Bekendtgørelse om erhvervsmæssigt dyrehold, husdyrgødning, ensilage m.v. – [BEK nr 374 af 19/04/2017](#)

brændstoffiltre		Jels	Jels			
Blyakkumulatorer		Smed	Smed		16.06.01	05.99
Rester af bekæmpelsesmidler	Ingen				02.01.05	05.12
Spraydåser	Container			300	15.01.10	23.00
Medicinrester og kanyler	Boks i stalden	Dyrlæge	Dyrlæge	3000	20.01.32	05.13
Tørbatterier - NiCd	Kasse i stalden	Egen	Kommunal modtagestation		16.06.02	77.00
Tørbatterier – Kviksølv	Kasse i stalden	Egen	Kommunal modtagestation		16.06.03	77.00
Fast affald:						
Tom emballage (papir/pap)	Container	Marius Pedersen		1 container Hver 2. uge	15.01.01	50.00
Tom emballage (plast)	Container	Marius Pedersen			15.01.02	52.00
Lysstofrør	Værksted	Egen	Kommunal modtagestation		20.01.21	79.00
Overdækningsplast	Ingen			Ingen	02.01.04	52.00
Metalaffald	Skrotstak	Skrothandler i Jels	Skrothandler i Jels		20.01.06	56.20

*Mængder er skønnede

Haderslev Kommunes vurdering

Det vurderes, at opbevaring og bortskaffelse af affald sker i overensstemmelse med Haderslev Kommunes affaldsregulativ. Det stilles ikke vilkår til at sikre dette, da husdyrbruget som virksomhed i Haderslev Kommune er forpligtet til at overholde de gældende retningslinjer i affaldsregulativet.

Vi henviser i denne forbindelse også til at transportører af jern og metal, samt plastbeholdere med medicinglas, kanyler, skalpeller mv. skal være godkendt hertil. Se nærmere på www.affaldsregistret.mst.dk.

Opbevaring og håndtering af miljøfarlige stoffer, samt rengøring af maskiner og lastbiler vurderes ikke at være til risiko for miljøet, under forudsætning af overholdelse af vilkår 33 - 35 i miljøgodkendelsen. Der stilles ikke yderligere vilkår i forhold til opbevaring af affald og miljøfarlige stoffer i nærværende tillæg til miljøgodkendelse.

2.5.4 Ammoniak

2.5.4.1 zAmmoniaktab

Ansøgers tekst

BAT-emissionsgrænseværdien for N er i alt: 4.128kg kg N pr. år

Jf. skema nedenfor.



Følgende tiltag er valgt for at leve op til BAT for kvælstof

Toklima-stald i smågrisestaldene.

Tabel fra skema 101457

Resultat af beregninger på generelt ammoniakreduktionskrav

Overstiger græsmarksafgrøder over 25 % af totalrationen for malkekøer inklusiv opdræt?	Nej
Er det generelle krav om reduktion af ammoniaktab fra stald og lager opfyldt?	Ja
Eventuel yderligere reduktion nødvendig for at opfylde kravet	-429,63 kgN/år

Tabel fra skema 101.168.

Ammoniaktab i nudift og ansøgt drift fordelt på staldsystemer og opbevaringslagre

	Ansøgt(kgN/år)
Ammoniaktab fra staldsystemer mv. ikke omfattet af det generelle ammoniakreduktionskrav:	5,00
Ammoniaktab fra staldafsnit og lagre omfattet af det generelle ammoniakreduktionskrav, men eksisterende uændret produktion:	0,00
Ammoniaktab fra husdyrproduktion omfattet af det generelle ammoniakreduktionskrav (etableringer udvidelser, ændringer):	3104,91
Ammoniaktab fra lagre af flydende husdyrgødning:	698,48
Ammoniaktab fra lagre af fast husdyrgødning:	1,01

Resultat af beregning af den vejledende grænseværdi for ammoniaktab ved anvendelse af bedste tilgængelige teknik (BAT)

Samlet faktisk ammoniaktab fra stald og lager i ansøgt drift (hele anlægget):	3809,39 kgN/år
Samlet vejledende ammoniaktab fra hele anlægget ved anvendelse af BAT:	4127,91 kgN/år
Er samlet vejledende ammoniaktab fra hele anlægget ved anvendelse af BAT overholdt?:	Ja
Difference mellem samlet faktisk ammoniaktab og samlet vejledende ammoniaktab ved anvendelse BAT:	-318,52 kgN/år

Haderslev Kommunes vurdering

Det generelle ammoniakreduktionskrav

Det generelle ammoniakreduktionskrav er en del af beskyttelsesniveauet for ammoniak. Kravet om reduktion af ammoniakemissionen gælder for udvidelser samt for stalde, der renoveres. Af ansøgningen fremgår det, at der ikke foretages godkendelsespligtige ændringer/renoveringer af selve staldsystemet i eksisterende stalde.

Det fremgår af nøgletal fra ansøgnings-skemaet (skema nr. 101.457), at det generelle ammoniakreduktionskrav på 20 % for smågrise, er opfyldt med en margen på 430 kg N/år. Der er etableret to-klimastald for samtlige smågrise, hvilket medfører en ammoniakreduktion fra anlæggene på ca. 937 kg N/år i forhold til referencestaldsystemet 2006. Det generelle ammoniakreduktionskrav gælder ikke for den del af kvælstofudskillelsen, som vedrører fast gødning (dybstrøelse). Der er i nærværende tillæg til miljøgodkendelse stillet vilkår til valg af staldsystem, jf. afsnit 2.1.

Vejledende emissionskrav for ammoniak

Ansøger har redegjort for, at husdyrbruget lever op til bedste anvendelige teknik (BAT), idet emissionsgrænseværdien for ammoniak på 4.128 kg N/år er overholdt med 319 kg N/år, jf. skema 101.168.

Der stilles vilkår til foderkorrektio n for så vidt angår ammoniakemissionen fra husdyrholdet, se kapitel 2.1 Dyrehold og Management.

2.5.4.2 Påvirkning af natur

Ansøgers tekst

Arealer udpeget jf. § 7 i lov om godkendelse af husdyrbrug: Der er ca. 2 km til nærmeste § 7 naturareal, som er et overdrev, der ligger i tilknytning til Nr. Hjarup Mose.

Natura 2000: Der er ca. 10 km til nærmeste Natura 2000 område, Pamhule Skov og Stevning Dam, som er udpeget som Habitat- og Fuglebeskyttelsesområde.

Potentiel ammoniakfølsom skov: Nærmeste potentielle ammoniakfølsom skov ligger ca. 1 km nord for ejendom.

Beskyttede naturarealer (§ 3): Der er et beskyttet vandhul, der ligger ca. 400 m mod vest for ejendommen. Det er et erstatningsvandhul, der er etableret i forbindelse med nedlæggelse af et naturbeskyttet vandhul øst for ejendommen. Amtet har godkendt både nedlæggelse af vandhul og oprettelse af erstatningsbiotop.

Ammoniakbelastning og særlig værdifuld natur: Der findes ingen arealer med særlig værdifuld natur, som er beskyttet efter § 7 i lov om godkendelse af husdyrbrug inden for en afstand af 1 km fra anlægget og det nærmeste Natura 2000 område ligger ca. 4 km nord for produktionsanlægget. Det vurderes derfor at udvidelsen ikke har væsentlig påvirkning på noget særligt værdifuldt natur.

Haderslev Kommunes vurdering

Beskyttede naturtyper efter Husdyrgodkendelsesloven

Husdyrgodkendelsesloven⁹ og husdyrgodkendelsesbekendtgørelsen¹⁰ definerer en række kvælstoffølsomme naturtyper:

- Kategori 1 natur (§ 7, stk. 1, nr. 1) omfatter en række bestemte ammoniakfølsomme naturtyper (opremset i bekendtgørelsens bilag 3) beliggende inden for internationale naturbeskyttelsesområder.
- Kategori 2 natur (§ 7, stk. 1, nr. 2) omfatter bestemte ammoniakfølsomme naturtyper (højmoser, lobeliesøer, samt heder større end 10 ha og overdrev større end 2,5 ha) beliggende udenfor internationale naturbeskyttelsesområder.
- Kategori 3 natur omfatter ammoniakfølsomme naturtyper (heder, moser, overdrev og skove) beliggende udenfor internationale naturbeskyttelsesområder.

Tabel 1: Ammoniakdeposition til natur i nærheden af anlægget (indsat fra scenarieberegning skema nr. 105.315, fra husdyrgodkendelse.dk).

⁹ Bekendtgørelse af lov om miljøgodkendelse mv af husdyrbrug – [LBK nr 442 af 13/05/2016](#)

¹⁰ Bekendtgørelse om tilladelse og godkendelse m.v. af husdyrbrug – [BEK nr 211 af 28.02.2017](#)



Opret naturpunkt								
	Navn	Kategori ▲	Opretter	Kumulation	Ruhed	Merdeposition [kgN]	Totaldeposition [kgN]	
	mose syd vest	3	Ansøger	To eller flere ejendomme	Bn	+0,0	0,0	
	eng	3	Myndighed	To eller flere ejendomme	Bn	+0,0	0,1	
	sø vest	3	Myndighed	To eller flere ejendomme	V	+0,1	0,3	
	mose Vest	3	Myndighed	To eller flere ejendomme	Bn	+0,1	0,1	

Ved kategori 1 natur, skal der foretages en vurdering i forhold til kumulationsmodellen jf. husdyrgodkendelsesbekendtgørelsens bilag 3. Bemærk at den angivne værdi i kolonnen "kumulation" anvendes ikke til beregning af deposition.

Tabel 2: Nøgletal for emission, total- og meremission

Natur-område	Afstand til anlæg	Merdeposition (kg N/ha/år)	Totaldeposition (kg N/ha/år)	Baggrundsbelastning (kg N/ha/år)
<i>Kategori 1</i>				
Rigkær	9 km nordøst	0,0	0,0	15,9
<i>Kategori 2</i>				
Overdrev	2 km øst	0,0	0,0	15,9
<i>Kategori 3</i>				
Mose	1,1 km syd vest	0,0	0,0	15,9
Mose	610 m vest	0,1	0,1	15,9
Eng	870 m vest	0,0	0,1	15,9

Anlæggets beliggenhed i forhold til kategoriseret natur er vist på bilag 6a og 6b.

Kategori 1 natur

Den nærmeste naturtype omfattet af Husdyrgodkendelsesbekendtgørelsens kategori 1 er rigkær og et overdrev, som findes i Ladegård eng ca. 9 km nordøst for det ansøgte projekt. Naturområdet modtager ingen ammoniakdeposition fra det ansøgte projekt. Det vurderes på den baggrund, at området ikke vil blive påvirket væsentligt af projektet.

Der stilles derfor ingen skærpende vilkår.

Kategori 2 natur

Den nærmeste naturtype omfattet af husdyrgodkendelsesbekendtgørelsens kategori 2 er et overdrev, som ligger cirka 2 km øst for husdyrbruget. Overdrevet modtager ingen ammoniakdeposition fra det ansøgte projekt. Det vurderes derfor, at overdrevets naturtilstand ikke vil ændre sig som følge af projektet.

Der stilles derfor ingen skærpende vilkår.

Kategori 3 natur

Den nærmeste naturtype omfattet af husdyrgodkendelsesbekendtgørelsens kategori 3 er to moseområder der ligger hhv. omkring 613 m vest for og 1,1 km sydvest for husdyrbruget. Den nærmeste mose modtager en merdeposition på 0,1. Dermed overholdes kravet om en maksimal merdeposition på 1,0 kg N/ha pr. år. Det vurderes på den baggrund, at naturtilstanden ikke vil ændre sig som følge af det ansøgte projekt.

Der er udpeget en potentiel ammoniakfølsom skov, beliggende cirka 1 km nord, nordvest for staldanlægget. Kommunen kan ud fra orto-foto på Danmarks Miljøportal konstatere, at området ikke kan betegnes som sådan, fordi der ikke har været skov på arealet i størrelsesordenen 200 år, jf. bilag 3 i husdyrgodkendelsesbekendtgørelsen. Området har været dyrket mark indenfor den nævnte periode, f.eks. orto-foto fra 1945 eller 2002. Der er derfor ikke beregnet ammoniakdeposition til området, som i øvrigt forventes at være i samme størrelsesorden, som for de ovennævnte naturområder.

Der stilles derfor ingen skærpende vilkår.

Naturlokaliteter ikke omfattet af kategori 1-3

Husdyrlovens beskyttelsesniveau omfatter langt størsteparten af de naturbeskyttede lokaliteter, der findes i det åbne land. Der er dog enkelt lokalitetstyper, der ikke er omfattet. Det drejer sig i den konkrete sag om to søer og et engområde beliggende vest for det ansøgte projekt. Naturbeskyttelseslovens¹¹ § 3 omfatter søer større end 100 m², udpegede vandløb, heder, moser, strandenge, strandsumpe, ferske enge og biologiske overdrev. Der må ikke foretages ændringer i tilstanden af arealer, som er beskyttet af naturbeskyttelseslovens § 3. Denne forpligtelse påhviler til en hver tid ejeren af arealet. I følge Husdyrgodkendelseslovens¹² § 23 skal kommunen i sin vurdering varetage hensynet til natur, der er beskyttet mod tilstandsændringer.

Anlæggets beliggenhed i forhold til § 3 natur er vist på bilag 7.

Nærmeste naturområde omfattet af § 3 er to søer beliggende hhv. vest og sydvest for staldanlægget i en afstand af ca. 380 meter og 500 meter. Ifølge scenarieberegning (skema nr. 105.315) modtager den nærmest beliggende sø en merdeposition på 0,1 kg N/ha/år og en totaldeposition af ammoniak på 0,3 kg N/ha/år. Der ud over ligger der et engareal i forbindelse med Nips Å og Gels Å ca. 700 m vest for anlægget og 750 nord for anlægget. Den eng, der ligger nærmest staldanlægget, belastes ikke med mere ammoniak, som følge af udvidelsen - og totaldepositionen er her på 0,1 kg N/ha/år. Søer og enge i nærheden af anlægget modtager

¹¹ Bekendtgørelse af lov om naturbeskyttelse – [LBK nr. 1217 af 28/09/2016](#)

¹² Bekendtgørelse af lov om miljøgodkendelse mv af husdyrbrug – [LBK nr. 442 af 13/05/2016](#)



altså en merdeposition fra anlægget på mindre end 1 kg N/ha/år. Ifølge DMU notat af 26/06 2005 er der ingen målbar ændring af § 3 natur ved en afsætning af ammoniak på mindre end ca. 1 kg N/ha/år. Det vurderes på den baggrund, at naturtilstanden i de ovennævnte områder ikke vil ændre sig væsentligt, som følge af det ansøgte projekt på Havnsøgårdvej 1.

Der stilles derfor ingen skærpende vilkår.

Beskyttede naturtyper og arter efter habitatbekendtgørelsen

Habitatbekendtgørelsen¹³ udpeger en række internationale naturbeskyttelsesområder. De internationale naturbeskyttelsesområder kaldes Ramsarområder, Fuglebeskyttelsesområder og Habitatområder alt efter, om de er beskyttet efter Ramsarkonventionen eller efter EU's fuglebeskyttelses- og habitatdirektiver, og de tre typer områder går under fællesbetegnelsen Natura 2000-områder. Natura 2000-områderne er udpeget for at beskytte naturtyper og i Danmark hjemmehørende arter. De udpegede arter omtales normalt som bilag IV-arter, fordi de er opført på habitatdirektivets bilag IV. Ifølge Habitatbekendtgørelsen er kommunen forpligtet til at lave en række vurderinger i forhold til Natura 2000-områderne og bilag IV-arterne, før den kan udstede en miljøgodkendelse efter Husdyrgodkendelsesloven:

§ 7, stk. 1: Kommunen skal foretage en vurdering af, om projektet i sig selv, eller i forbindelse med andre planer og projekter, kan påvirke et Natura 2000-område væsentligt

§ 11, stk. 1: Der kan ikke gives tilladelse, dispensation, godkendelse mv., hvis det ansøgte kan

- beskadige eller ødelægge yngle- eller rasteområder i det naturlige udbredelses-område for de dyrearter, der er optaget i habitatdirektivets bilag IV, litra a)*
- ødelægge de plantearter, som er optaget i habitatdirektivets bilag IV, litra b i alle livsstadier*

Natura 2000

Anlæggets beliggenhed i forhold til Natura 2000-områder er vist på bilag 8.

Det nærmeste Natura 2000-område ligger 10 km nordøst for husdyrbruget. Her ligger Habitatområde H81 og EF-fuglebeskyttelsesområde nr. 59, Pamhule Skov og Stevning Dam. Naturområdet modtager ikke nogen ammoniakdeposition fra det ansøgte projekt.

For habitatområder og fuglebeskyttelsesområder er beskyttelsen baseret på en række arter og naturtyper.

Natura 2000 området modtager under 1 kg N/ha/år i deposition fra det ansøgte, og det vurderes ikke at få indflydelse på udpegningsgrundlaget.

Bilag IV arter

Anlæggets beliggenhed i forhold til registrerede bilag IV-arter er vist på bilag 8. De potentielt forekommende bilag IV-arter i Haderslev Kommune er beskrevet i bilag 9.

¹³ Bekendtgørelse om udpegning og administration af internationale naturbeskyttelsesområder samt beskyttelse af visse arter – [BEK nr 408 af 01/05/2007](#)

I det følgende vurderes forekomsten af bilag IV arter, med naturligt udbredelsesområde i nærheden af anlægget.

Padder

Følgende bilag IV-padder har i henhold til faglig rapport nr. 635 naturligt udbredelsesområde i Haderslev Kommune: Spidssnudet frø, løgfrø, løvfrø og stor vandsalamander.

Af oplysninger på www.naturdata.dk fremgår det, at der er registreret stor og lille vandsalamander, butsnudet frø og løvfrø i flere vandhuller, som ligger øst for Olufskær Skov. Anlægget ligger dog i større afstand end 1000 meter fra disse vandhuller.

Beregningerne viser, at alle søer i området omkring anlægget, ikke påvirkes af en mer- eller totaldeposition af ammoniak større end 1 kg N/ha/år, som følge af projektet. Ifølge DMU notat af 26/06 2005 er der ingen målbar ændring af § 3 natur ved en afsætning af ammoniak på mindre end ca. 1 kg N/ha/år. Derfor vurderer Haderslev Kommune, at yngle- og rasteområder for bilag IV-padder ikke vil blive ændret, beskadiget eller ødelagt af ammoniak fra anlægget.

Andre bilag IV-arter

Udover paddearter kan der også jf. Håndbog om bilag IV arter findes flere arter af flagermus, markfirben i området omkring ejendommen, samt marsvin i Lillebælt. Projektområdet ligger derimod ikke indenfor birkemusens, odderens eller snæbelens udbredelsesområde. Birkemus registrerede udbredelsesområde findes midt i Haderslev Kommune, mens odder og snæbel findes i større vestvendte vandløb.

Markfirbenets levevilkår og dermed udbredelsesområde vil kunne påvirkes af projekter, som indebærer opdyrkning af tidligere udyrkede arealer. Ligeledes vil projekter som påvirker sten- og jorddiger samt levende hegn kunne påvirke arternes yngle- og rasteområder. Projekter som berører bygninger, skove, levende hegn og gamle træer kan evt. påvirke raste- og yngleområder for flagermus.

Projektet vedrører ikke ændring af jord- og stendiger, vandløb, levende hegn, fældning af gamle træer eller nedrivning af ældre bygninger eller i øvrigt ændrer på forhold, som ville kunne fungere som yngle- eller rasteområde for flagermus og markfirben. Derfor vurderer Haderslev Kommune, at yngle- og rasteområder for de nævnte bilag IV-arter ikke vil blive beskadiget eller ødelagt, som følge af de ansøgte ændringer på ejendommen.

Samlet set vurderes ammoniakdeposition fra anlægget i det ansøgte projekt ikke at udgøre en væsentlig påvirkning af de nærmeste Natura 2000-områders udpegningsgrundlag. Ligeledes vurderes det, at ammoniakdeposition eller øvrige ansøgte ændringer ikke vil skade arter opført på habitatdirektivets bilag IV. Påvirkningen fra anlæggets ammoniakdeposition er dermed i overensstemmelse med habitatbekendtgørelsens § 7, stk. 1 samt § 11, stk. 1, og kræver ikke udarbejdelse af konsekvensvurdering efter habitatbekendtgørelsen regler herom.

Der stilles ikke vilkår i forbindelse med Natura 2000 arealer eller bilag IV arter.



3 Bilag

Bilag 1 – Grundlag for vilkår og lovgivning.....	42
Bilag 2 – Oversigt over vilkår	44
Bilag 2a – Oversigt over vilkår fra Miljøgodkendelsen, september 2015.	46
Bilag 3 – Oversigtskort over lugtgeneafstand	49
Bilag 4 – Oversigtskort over anlæg	50
Bilag 5 – Kapacitetserklæring.....	51
Bilag 6a – Kort over kategori 1 og 2 natur ved anlæg.....	52
Bilag 6b – Kort over kategori 3 natur ved anlæg.....	53
Bilag 7 – Kort over § 3 natur ved anlæg	54
Bilag 8 - Kort over Natura 2000 og Bilag IV forekomster ved anlæg	55
Bilag 9 – Potentielle bilag IV arter	56
Bilag 10 – BAT beregninger	60
Bilag 11 - Ansøgningen	62

Bilag 1 – Grundlag for vilkår og lovgivning

Gældende lovgivning og generelle regler for driften af landbrugsejendommen og håndtering af diverse produkter anvendt på ejendommen skal være kendte og skal følges af husdyrbruget.

Godkendelsens vilkår er meddelt med baggrund i kommunens vurderinger og følgende af Miljøstyrelsens love, bekendtgørelser, vejledninger og orienteringer:

- Lov om miljøgodkendelse m.v. af husdyrbrug – [LOV nr. 1572 af 20/12/2006](#)
- Bekendtgørelse af lov om miljøgodkendelse m.v. af husdyrbrug – [LBK nr. 442 af 13/05/2016](#) (Husdyrgodkendelsesloven).
- Vejledning 2006 om miljøgodkendelse mv. af husdyrbrug
- Vejledning nr. 2/2001 Luftvejledningen
- Vejledning nr. 5/1984 Ekstern støj fra virksomheder
- Vejledning nr. 6/1984 Måling af ekstern støj fra virksomheder
- Vejledning nr. 6/1997 om kontrol af gyllebeholdere
- Vejledning om logbog for beholdere med flydende husdyrgødning
- Vejledning nr. 7/1993 om Erhvervsmæssigt dyrehold, husdyrgødning, ensilage m.m.
- Vejledning nr. 3/1994 om tilsyn med landbrug
- Vejledning nr. 12/1992 Om håndhævelse af Miljøbeskyttelsesloven
- "Vejledende retningslinjer for vurdering af lugt og begrænsning af gener fra stalde" udgivet af FMK

Lovgivning

Udover vilkårene i denne miljøgodkendelse er husdyrbruget underlagt de til enhver tid gældende bestemmelser i gældende love og bekendtgørelser. Nedenstående liste giver et overblik over gældende lovgivning på afgørelsestidspunktet, samt relevante regulativer og planer, som husdyrbruget endvidere er underlagt. Populærtitler som anvendes i miljøgodkendelsen er angivet i parentes.

- Lov om miljøgodkendelse m.v. af husdyrbrug – [LOV nr. 1572 af 20/12/2006](#)
- Lov om ændring af lov om miljøgodkendelse m.v. af husdyrbrug, lov om miljøbeskyttelse, lov om jordbrugets anvendelse af gødning og om plantedække og forskellige andre love - [LOV nr 204 af 28/02/2017](#)
- Bekendtgørelse af lov om miljøgodkendelse m.v. af husdyrbrug – [LBK nr. 442 af 13/05/2016](#) (Husdyrgodkendelsesloven).
- Bekendtgørelse af lov om miljøbeskyttelse - [BEK nr. 1317 af 19/11/2015](#) (Miljøbeskyttelsesloven)
- Bekendtgørelse af lov om naturbeskyttelse - [LBK nr. 121 af 26/01/2017](#) (Naturbeskyttelsesloven)
- Bekendtgørelse af lov om vandløb – [LBK nr. 1579 af 08/12/2015](#) (Vandløbsloven)
- Bekendtgørelse om tilladelse og godkendelse m.v. af husdyrbrug – [BEK nr 211 af 18/02/2017](#)
- Bekendtgørelse om erhvervsmæssigt dyrehold, husdyrgødning, ensilage m.v. – [BEK nr 374 af 19/04/2017](#) (Husdyrgødningsbekendtgørelsen)
- Bekendtgørelse om affald – [BEK nr 1309 af 18/12/2012](#) (Affaldsbekendtgørelsen)



- Bekendtgørelse om kontrol af beholdere for flydende husdyrgødning, ensilagesaft eller spildevand – [BEK nr. 1322 af 14/12/2012](#)
- Bekendtgørelse om indretning, etablering og drift af olietanke, rørsystemer og pipelines – [BEK nr. 1611 af 10/12/2015](#) (Olietanksbekendtgørelsen)
- Bekendtgørelse om udpegning og administration af internationale naturbeskyttelsesområder samt beskyttelse af visse arter – [BEK nr. 188 af 26/02/2016](#)
- Bekendtgørelse af museumsloven – [LBK nr 358 af 08/04/2014](#) (Museumsloven)
- Regulativ for erhvervsaffald, Haderslev Kommune af 14/06/2012. Regulativ og yderligere oplysninger kan findes på www.haderslev.dk -> Erhverv -> Erhvervsaffald ([Regulativ for erhvervsaffald](#))
- Kommuneplan 2013, Haderslev Kommune. Kommuneplanen kan finde på kommuneplan2013.haderslev.dk

Bilag 2 – Oversigt over vilkår

- 1) Tillæg til miljøgodkendelse gives på vilkår af, at projektet gennemføres som beskrevet i ansøgningsmaterialet.
- 2) Et eksemplar af tillæg til miljøgodkendelsen skal til enhver tid være tilgængelig på bedriften. Eventuelt driftspersonale skal være orienteret om tillæggets indhold.
- 3) Husdyrproduktionen skal etableres i henhold til nedenstående skema, hvoraf den maksimalt tilladte årsproduktion omfatter:

Stald	Nr.	Dyretype	Antal	Staldtype	Vægt/alder ind (kg)	Vægt/alder ud (kg)
Klimastald 01	2	smågrise	15.275	Toklimastald, delvis spaltegulv	6,00	32,00
Klimastald 02	5	smågrise	31.22	Toklimastald, delvis spaltegulv.)	6,00	32,00
Klimastald 03	6	smågrise	53.525	Toklimastald, delvis spaltegulv	6,00	32,00
Hestestald	8	heste	2	Dybstrøelse	500 - 700	

- 4) De tre staldbygninger til smågrisene skal indrettes som toklimastald med delvis spaltegulv.
- 5) Den totale mængde N ab dyr pr. år beregnet som N ab dyr pr. smågris x det årlige antal producerede smågrise skal være mindre end 52.151 kg N pr. år. "N ab dyr pr. smågris" beregnes ud fra følgende ligning: $N \text{ ab dyr pr. smågris} = ((\text{afgangsvægt} - \text{indgangsvægt}) \times \text{FEsv pr. kg tilvækst} \times \text{gram råprotein pr FEsv}/6250) - ((\text{afgangsvægt} - \text{indgangsvægt}) \times 0,0304 \text{ kg N pr. kg tilvækst})$.
- 6) Den maksimale mængde P ab dyr pr. år beregnet som P ab dyr pr. smågris x det årlige antal producerede smågrise skal være mindre end 13.354 kg P pr. år. "P ab dyr pr. smågris" beregnes ud fra følgende ligning: $P \text{ ab dyr pr. smågris} = ((\text{afgangsvægt} - \text{indgangsvægt}) \times \text{FEsv pr. kg tilvækst} \times \text{gram fosfor pr. FEsv}/1000) - ((\text{afgangsvægt} - \text{indgangsvægt}) \times 0,0049 \text{ kg P pr. kg tilvækst})$.
- 7) Ovenstående vilkår er beregnet ud fra forudsætningerne i nedenstående tabel. De enkelte forudsætninger er ikke bindende, men vilkårligningerne skal samlet set overholdes.
- 8) Der skal føres en føres en logbog eller en produktionskontrol, hvoraf følgende skal fremgå:
 - antal producerede dyr
 - gennemsnitlige vægtintervaller (indgangs- og afgangsvægt)
 - foderforbrug pr. kg tilvækst
 - det gennemsnitlige indhold af råprotein pr. FEsv i foderblandingerne
 - det gennemsnitlige indhold af fosfor pr. FEsv i foderblandingerne



- 9) N ab dyr skal på baggrund af logbogens eller produktions kontrolens oplysninger beregnes for en sammenhængende periode på minimum 12 måneder.
- 10) P ab dyr skal på baggrund af logbogens eller produktionskontrollens oplysninger beregnes for en sammenhængende periode på minimum 12 måneder.
- 11) Der skal udarbejdes en blandeforskrift for foder mindst hver tredje måned, såfremt der anvendes hjemmeblandet foder.
- 12) Logbogen/produktionskontrollen, indlægssedler for hver tredje måned samt eventuelle blandeforskrifter skal opbevares på husdyrbruget i mindst fem år og forevises på tilsynsmyndighedens forlangende
- 13) Den nye staldbygning (klimastald 3) skal være indrettet således, at de sydligste 100 m² (svarende til de sydligste 4,3 m af bygningen) anvendes til foderrum.
- 14) På ejendommen skal der foretages en effektiv fluebekæmpelse og forebyggende foranstaltninger mod fluer. Fluebekæmpelse skal som minimum ske i overensstemmelse med de nyeste retningslinjer fra Agroøkologi, Aarhus Universitet.
- 15) Arealerne omkring bygninger og tilkørselsveje skal holdes ryddelige og fri for affald, foderrester, gødning m.v.
- 16) Der skal foreligge skriftlige aftale om opbevaring af flydende husdyrgødning på minimum 9.225 m³ pr. år. Aftalerne skal have en varighed på minimum 5 år.



Bilag 2a – Oversigt over vilkår fra Miljøgodkendelsen, september 2015.

Gældende vilkår fra miljøgodkendelsen dateret 17. september 2015. Vilkår der udgår i kraft af nærværende tillæg til miljøgodkendelsen er ~~gennemstreget~~. Disse vilkår udgår og erstattes af vilkår under bilag 2. Henvisninger til bilag, skemaer m.v., i de enkelte vilkår, henleder til miljøgodkendelsen.

- 1) Godkendelsen gives på vilkår af, at projektet gennemføres som beskrevet i ansøgningsmaterialet.
- 2) ~~Husdyrbruget godkendes til smågrise og slagtesvin + 2 heste med et maksimalt dyrehold, som det fremgår af vilkår 8.~~
- 3) Miljøgodkendelsen bortfalder, hvis byggeri/anlægsarbejder ikke er sat i gang inden to år fra denne afgørelses meddelelse. Det anses for tilstrækkeligt, at der inden fristens udløb er indgået en retligt bindende aftale med relevante håndværkere eller entreprenører om udførelse af bygge- og anlægsarbejdet, herunder et tidspunkt for udførelsen. Det er tillige en forudsætning for overholdelse af fristen, at den udnyttelse, der er påbegyndt inden fristens udløb, fortsættes og færdiggøres i et rimeligt tempo og normalt skal være afsluttet inden for et år efter fristens udløb. Et påbegyndt byggeri kan således ikke afbrydes i en længere periode og derefter genoptages. I så fald vil godkendelsen bortfalde.
- 4) Ophør af husdyrbruget skal meddeles til Haderslev Kommune.
- 5) Ved husdyrbrugets ophør fjernes tilbageværende husdyrgødning, ejendommen ryddes for affald, døde dyr, spildevand, foder mv.
- 6) Ejendommens staldbygninger samt gyllebeholder rengøres.
- 7) Gyllebeholder, der er opført uden tilknytning til de øvrige bygninger, skal fjernes når de ikke mere bruges til jordbrugsmæssige formål.
- 8) ~~Den årlige produktion på husdyrbruget må ikke overstige 75.000 smågrise (7,2-32 kg), 4.712 slagtesvin (32-110 kg), og 2 heste (500-700 kg), svarende til 488,54 DE.~~
- 9) Der skal forefindes en opdateret beredskabsplan på husdyrbruget, som fortæller, hvornår og hvordan der skal reageres ved uheld, der kan medføre konsekvenser for det eksterne miljø. Planen skal være tilgængelig og synlig for ejendommens ansatte og andre, er arbejder på bedriften.
- 10) Beredskabsplanen skal revurderes en gang årligt og påføres med dato for revision.
- 11) Planen skal være oversat til samtlige relevante sprog, der i fornødent omfang forstås af ansatte med de pågældende arbejdsfunktioner.
- 12) "Nærværende uheld" skal registreres, og der skal udarbejdes en procedure med henblik på at forebygge situationen fremover.
- 13) Ventilationsanlægget skal vedligeholdes og efterses i henhold til producentens anvisninger for det pågældende anlæg. Ventilationssystemet skal rengøres minimum én gang årligt. Driftsjournal herfor skal indeholde oplysninger om dato for kontrol og rengøring.
- 14) ~~Gylle/afløb fra klimacontainere skal ledes til opsamling i gyllekanaler eller gyllebeholder.~~



- 15) ~~I staldafsnit til slagtesvin skal stierne indrettes med 50-75% procent fast gulv. Det resterende areal i stierne skal være spaltegulv.~~
- 16) I staldafsnit til smågrise skal stalden indrettes som to klimastald med delvist spaltegulv. (1/3 spaltegulv og 2/3 fast gulv) som Gr.106.03-52.
- 17) Pladser mellem stald og klimacontainere til grise, som bruges til udleveringsrum, forsynes med fast tæt belægning og afløb ledt til opsamling i gyllekanaler eller gyllebeholder.
- 18) Der skal foretages en årlig opgørelse af elforbruget, der medgår produktionen og anlæggene.
- 19) Forbruget skal registreres i en driftsjournal. Driftsjournalen skal opbevares i fem år og skal fremvises på tilsynsmyndighedens forlangende.
- 20) Stiger husdyrbrugets energiforbrug utilsigtet, så skal der i forbindelse med tilsyn fremlægges virkemidler til nedbringelse af energiforbruget. Processen med at finde og efterfølgende implementere disse virkemidler finansieres af husdyrbruget.
- 21) Der skal foretages en årlig opgørelse af det vandforbrug, der medgår direkte til husdyrproduktionen såsom dyrenes drikkevand og vask af stald.
- 22) Forbruget skal registreres i en driftsjournal. Driftsjournalen skal opbevares i fem år og skal fremvises på tilsynsmyndighedens forlangende.
- 23) Stiger husdyrbrugets vandforbrug utilsigtet, så skal der i forbindelse med tilsyn fremlægges virkemidler til nedbringelse af forbruget. Processen med at finde og efterfølgende implementere disse virkemidler finansieres af husdyrbruget.
- 24) Den eksterne støjbelastning fra landbrugsdriften på ejendommens bygningsparcel, herunder fra stalden og gyllebeholderen, må i intet punkt – målt på nærmeste naboejendom med tilhørende udendørs arealer i tilknytning til boligen – overstige nedenstående værdier. De angivne værdier for støjbelastningen er de ækvivalente, korrigerede lyd niveauer i dB(A).

Mandag-Fredag kl. 07-18 8 timer (reference) 55 dB(A)

Lørdag kl. 07-14 8 timer (reference) 55 dB(A)

Lørdag kl. 14-18 8 timer (reference) 45 dB(A)

Søn- og helligdage kl. 07-18 8 timer (reference) 45 dB(A)

Alle dage kl. 18-22 1 timer (reference) 45 dB(A)

Alle dage kl. 22-07 0,5 timer (reference) 40 dB(A)

Spidsværtdi kl. 22-07 - 55 dB(A)

- 25) Hvis kommunen finder det nødvendigt, skal ejer for egen regning lade udføre støjmålinger og/eller -beregninger af støjen fra husdyrbruget for at dokumentere, at støjgrænserne i vilkår 23) er overholdt. Hvis grænserne konstateres overholdt, kan der højst pålægges ejer at få foretaget én støjmåling og eller -beregning om året. Målingerne/beregningerne skal udføres og rapporteres som "Miljømåling – ekstern støj" af en enhed, som er optaget på Miljøstyrelsens liste over godkendte laboratorier. Virksomhedens støj skal dokumenteres ved måling eller efter gældende vejledninger fra

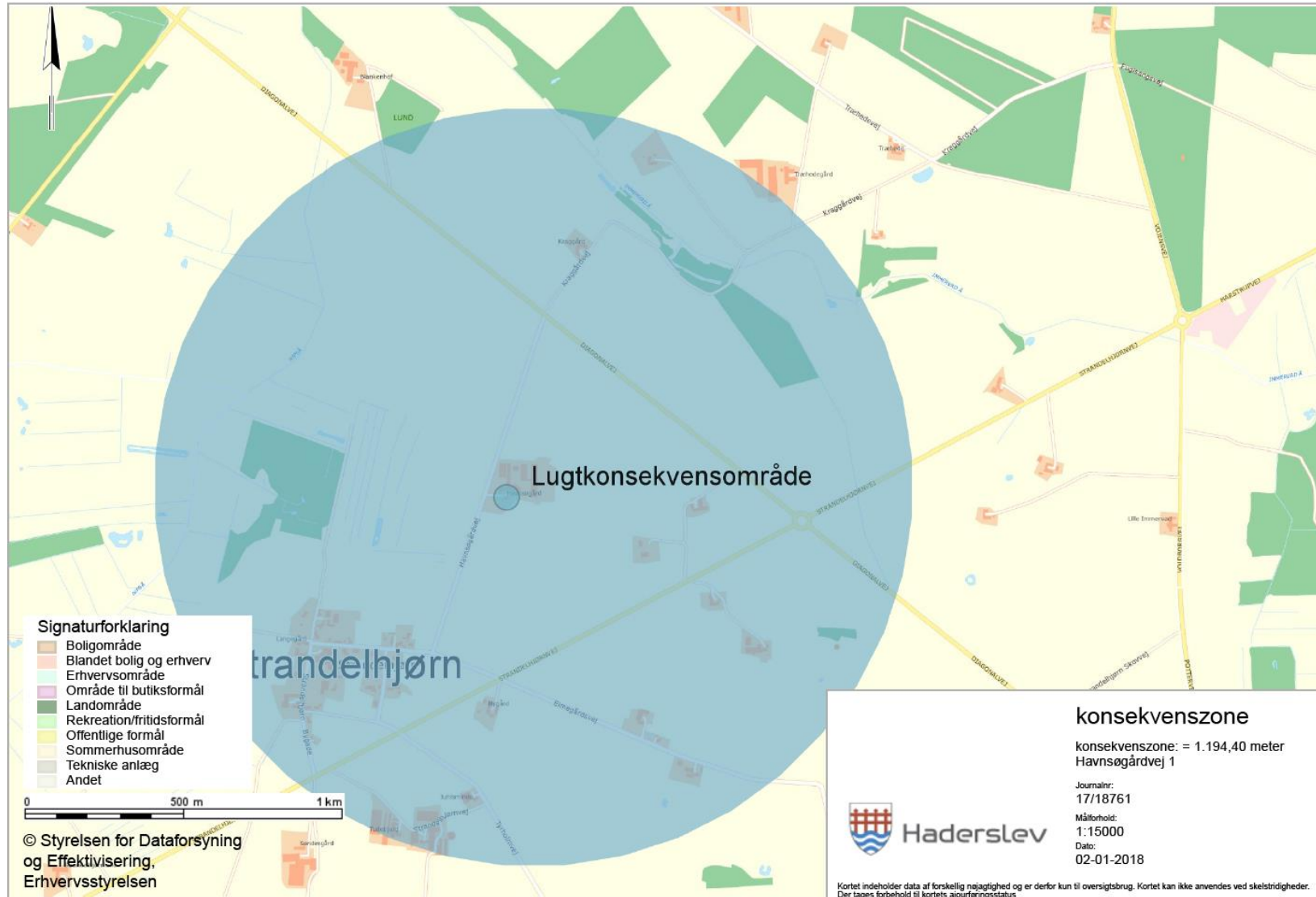
Miljøstyrelsen, pt. Nr. 6/1984 om Måling af ekstern støj og nr. 5/1993 om Beregning af ekstern støj fra virksomheder. Målingerne/beregningerne skal foretages på/for de mest støjbelastede områder udenfor virksomhedens grund og under de mest støjbelastede driftsforhold - eller efter anden aftale med kommunen.

- 26) Udendørs belysning skal forsynes med bevægelsessensorer, der sikrer, at lyset kun er tændt i op til en halv time ad gangen.
- 27) ~~På ejendommen skal der foretages en effektiv fluebekæmpelse og forebyggende foranstaltninger mod fluer. Fluebekæmpelse skal som minimum ske i overensstemmelse med de nyeste retningslinjer fra Skadedyrslaboratoriet; <http://www.dpil.dk/dpil2005/sporgom.htm>.~~
- 28) Bekæmpelse af rotter skal ske i henhold til aftale med autoriseret rottebekæmper
- 29) Ventilationsanlæggene i staldene skal rengøres efter hvert hold grise hver måned som beskrevet i leverandørens manual.
- 30) Fodersiloer skal indrettes således at støvgener i forbindelse med indblæsning undgås.
- 31) ~~Der overføres 960m³ gylle til Neder Jerstalvej 23, 1.500m³ gylle til Diagonalvej 2, 6541 Bevtøft, 800m³ gylle til Galstedvej 25, 6541 Bevtøft.~~
- 32) Arealer, hvor der sker påfyldning af gylle til gyllebeholder, skal befæstes. Ved befæstet areal forstås, et areal, der er befæstet med et for fugtighed vanskeligt gennemtrængeligt materiale, der kan modstå påvirkningerne fra køretøjer og vogne ved fyldning og tømning. Befæstet areal kan undgås, hvis der anvendes traktor med sugeanordning.
- 33) Olietanke til diesel- eller fyringsolie skal til enhver tid stå overdækket på befæstet areal uden afløb til jord, kloak, overfladevand eller grundvand, således at spild kan observeres og opsamles med kattedrus eller andet olieabsorberende materiale.
- 34) Rengøring af marksprøjter og vask af maskiner og lastbiler skal foregå på befæstet plads med afløb til gyllebeholder eller anden opsamlingsbeholder. Spildevandet skal spredes på mark. Den befæstede plads skal etableres i overensstemmelse gældende regler i husdyrgødningsbekendtgørelsen. Såfremt der etableres sandfang og olieudskiller ved vaskepladsen, skal disse tømmes i overensstemmelse med Haderslev Kommunes anvisninger. Vaskepladsen skal minimum være stor nok til at traktor og marksprøjte eller traktor og gyllevogn eller andre landbrugsredskaber kan stå på pladsen og pladsen skal derudover bestå af en mindst 2 meter randzone.
- 35) Rengøring af sprøjteudstyr indvendigt kan foregå på marken med medbragt rent vand, hvis for eksempel sprøjten har en rentvandstank eller tilsvarende udstyr. Rengøring i marken skal ske ved en jævn fordeling af vaskevandet over et større areal, så der ikke sker afstrømning eller punktnedsivning.
- 36) Påfyldning af vand på sprøjte skal ske via en vandslange med kontraventil eller skal på anden måde være sikre mod tilbageløb til noget sted i vandforsyningssystemet.
- 37) ~~Der afsættes husdyrgødning til bedriften Skarrevvej 338, 6200 Aabenraa, som må modtage svinegylle svarende til 487,66 DE. Husdyrgødningen må udbringes på arealerne vist i bilag 9. Gyldig kontrakt inklusive kortbilag skal til enhver tid kunne fremvises.~~



Bilag 3 – Oversigtskort over lugtgeneafstand

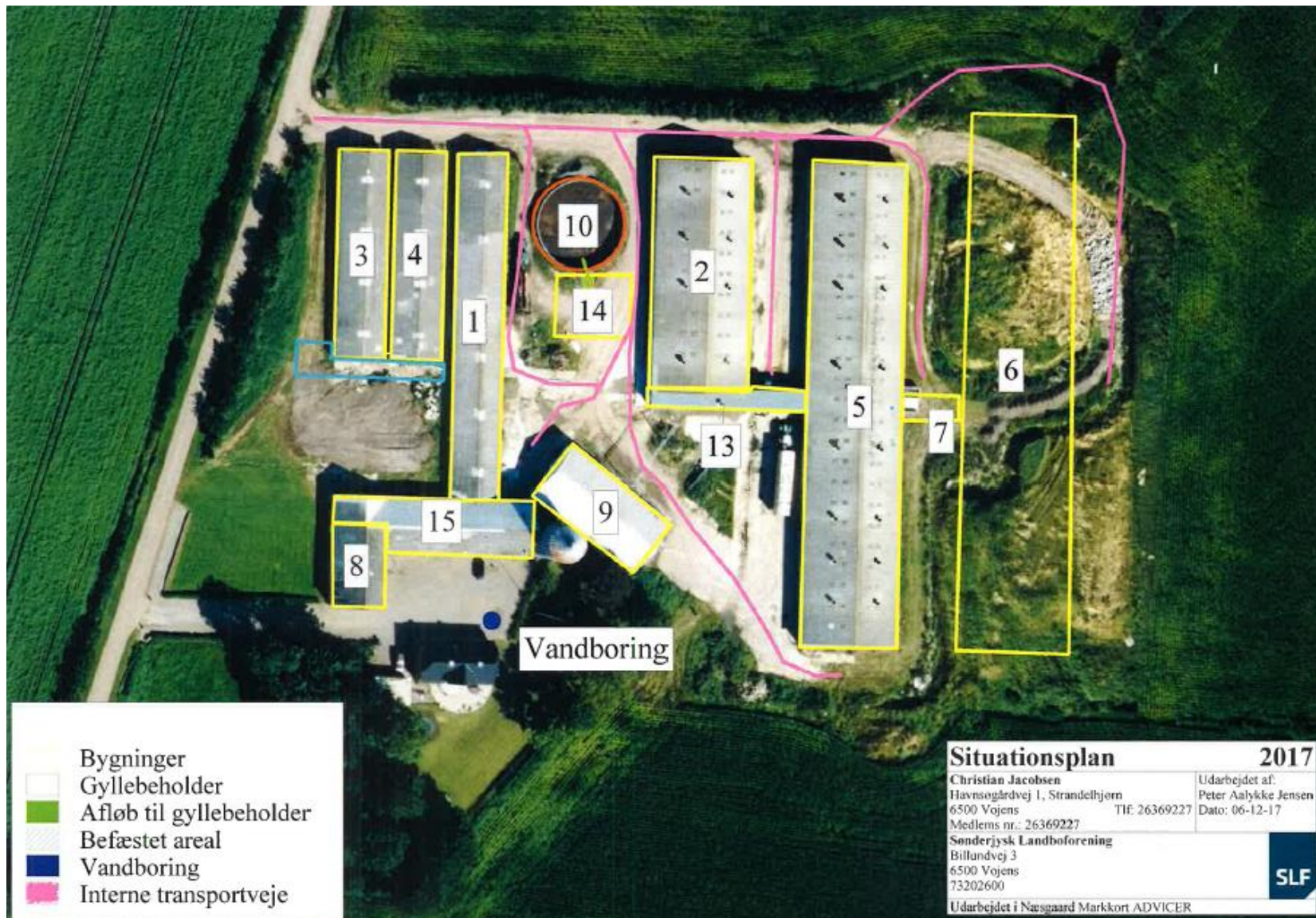
Vejledende lugtkonsekvenszone: 1.194,40 meter





Haderslev

Bilag 4 - Oversigtskort over anlæg



Byg nr.	Fremtidig anvendelse
1	Slagtesvinestald 01
2	Klimastald 01
3	Slagtesvinestald 03
4	Slagtesvinestald 04
5	Klimastald 02
6	Ny klimastald 03
7	Gang
8	Hestestald
9	Foderlade
10	Gylleopbevaring
11	Gylleopbevaring
12	Gylleopbevaring
13	Gang
14	Vaskeplads
15	Lade



Bilag 5 - Kapacitetserklæring

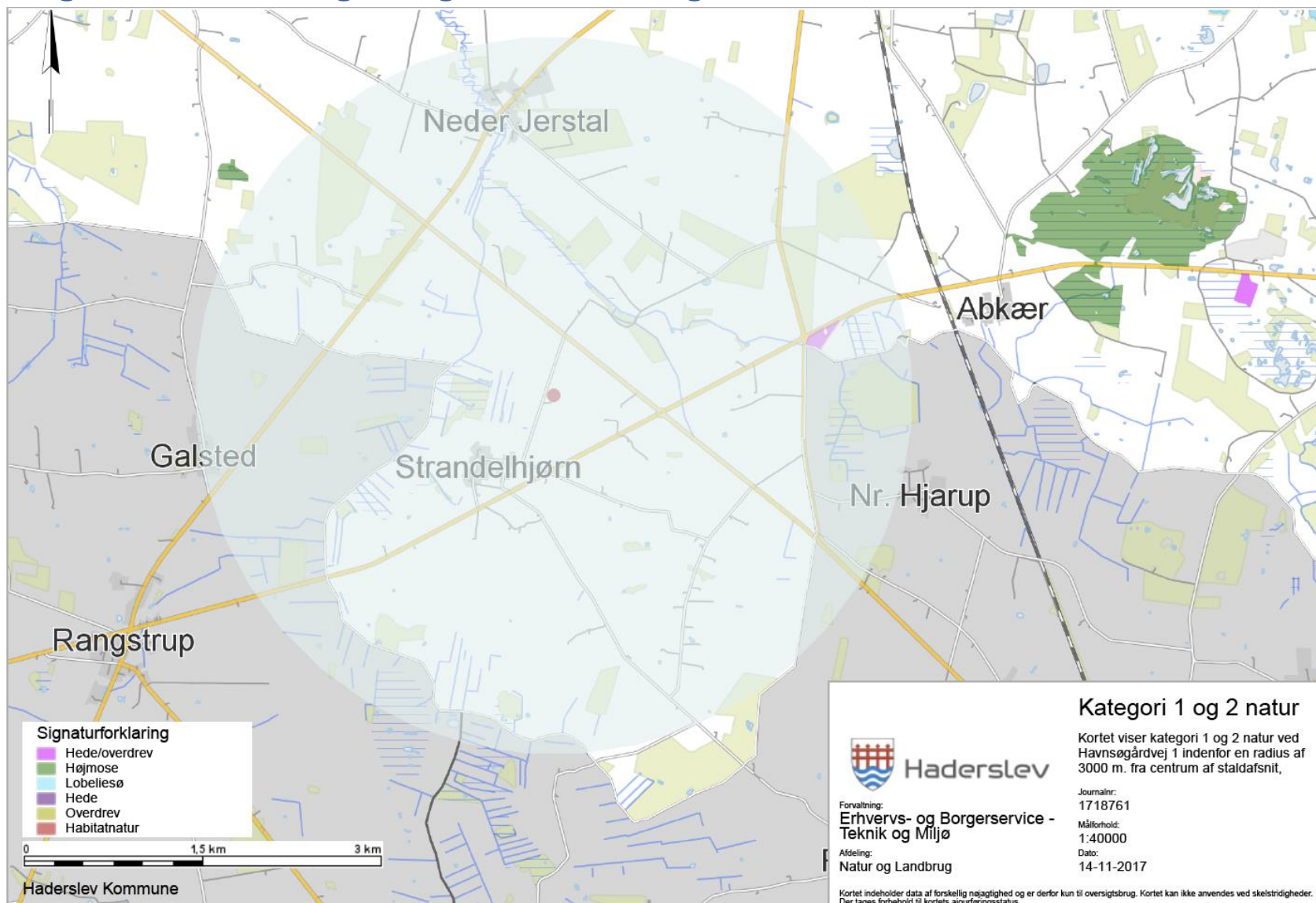
	Dyrehold	Antal	Normproduktion	Lager	
			ton/år	Dybstrøelse	Gylle
1	Smågrise	100000	0,143		14300
2					0
3					0
4					0
5					0
6					0
7					0
8					0
9					0
10					0
	Dyrehold til dybstrøelse				
1				0	
2				0	
3				0	
4				0	
5				0	
		Enheder	Normproduktion		
	Tilførsel af vand		ton/år		
1	Vaskeplads	1	136,5		136,5
2					0
3					0
4					0
5					0

Opbevaringskapacitet

			Dybstrøelse	Gylle
Samlet tilledning til lagre		ton/år	0	14436,5
Produktion pr. måned		ton	0	1203,04167
Opbevaringskapacitet		måneder	#DIVISION/0!	9,1

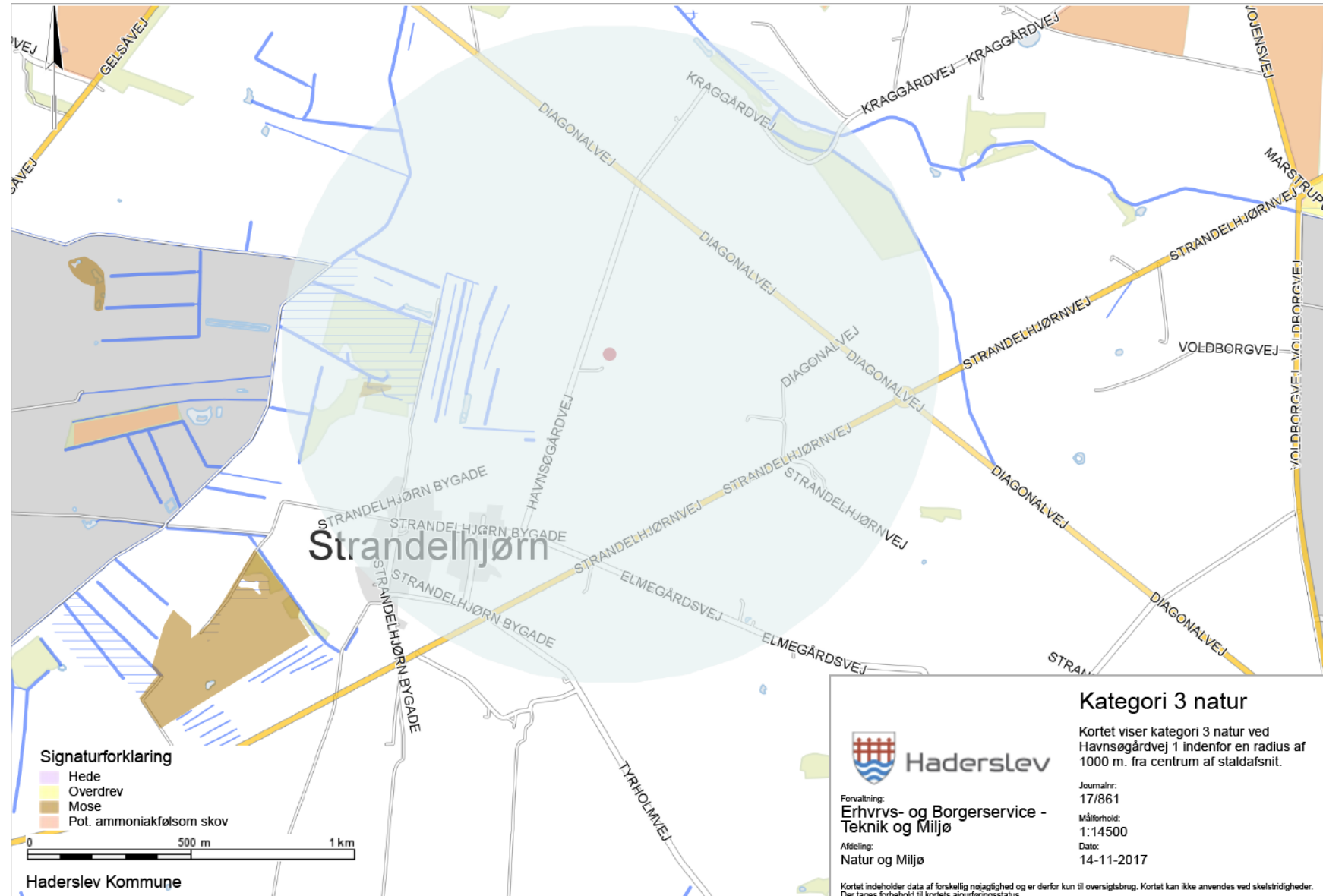
Korrektion på vægt: $((32-6) \times (13,777+0,1731 \times (32 + 6)))/486 = 1,085$

Bilag 6a - Kort over kategori 1 og 2 natur ved anlæg



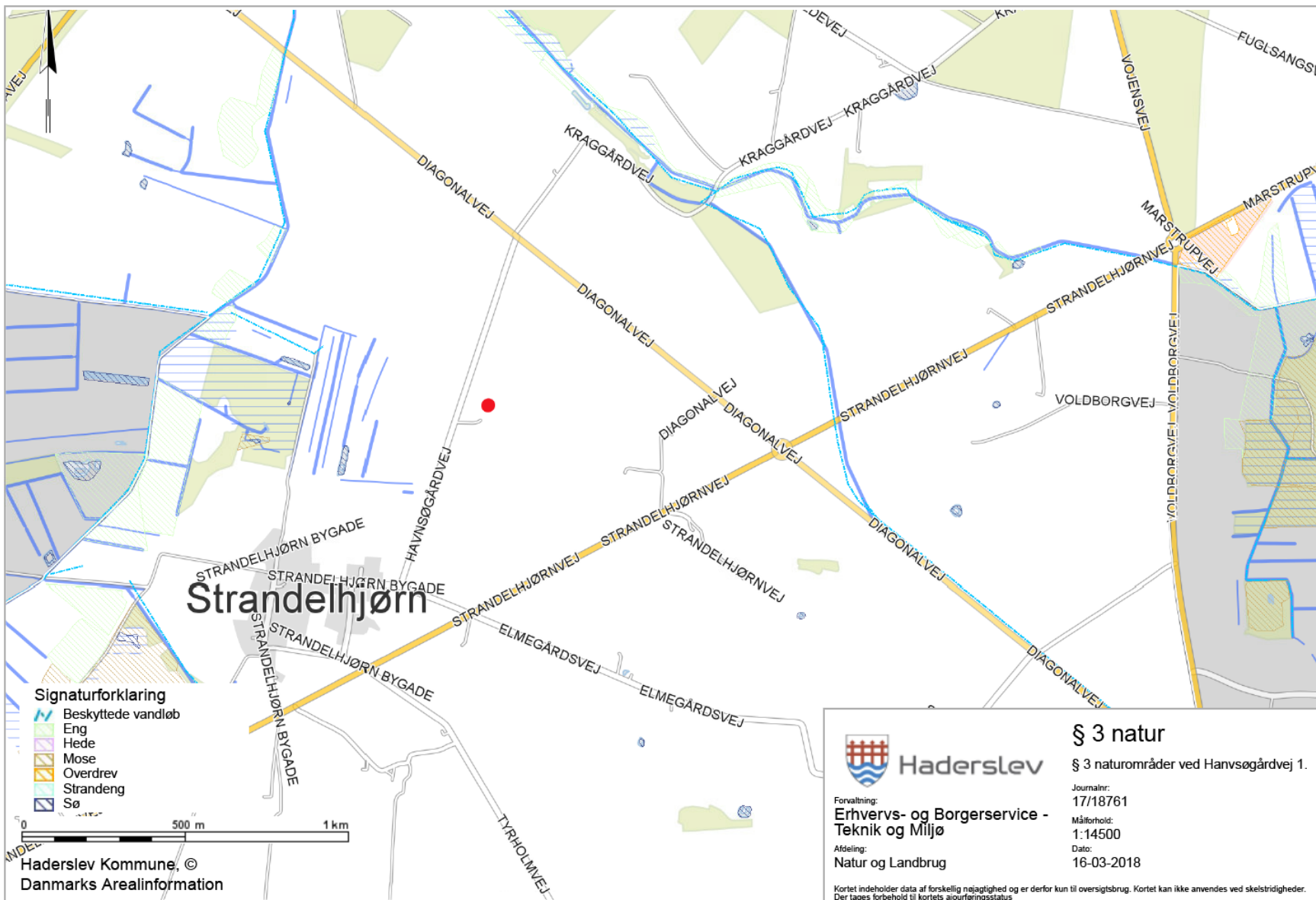


Bilag 6b - Kort over kategori 3 natur ved anlæg



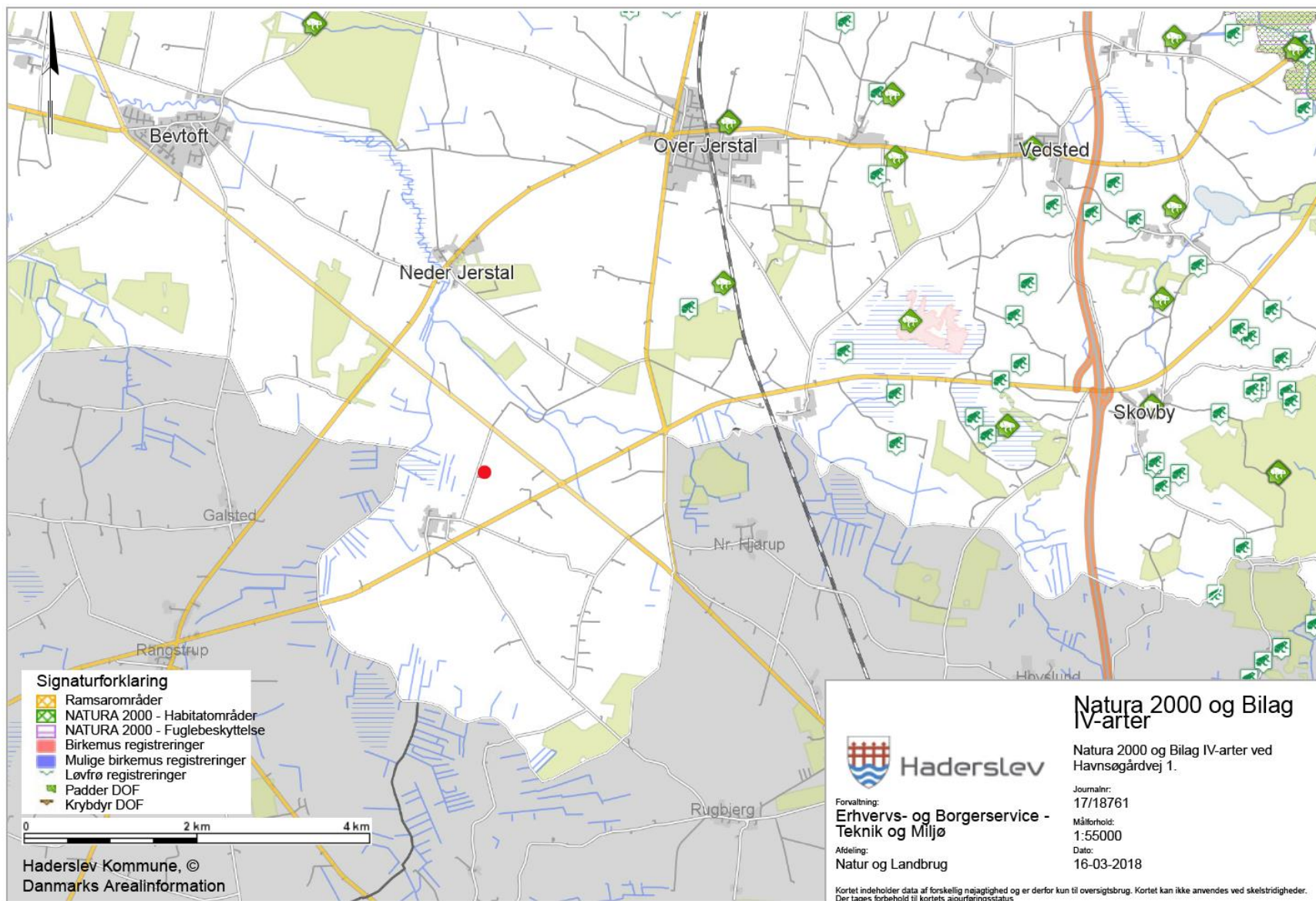


Bilag 7 - Kort over § 3 natur ved anlæg





Bilag 8 - Kort over Natura 2000 og Bilag IV forekomster ved anlæg





Bilag 9 – Potentielle bilag IV arter

Bilag IV-arterne omfatter følgende arter: (i) pattedyr med arter af småflagermus, gnavere, rovdyr og hvaler, (ii) krybdyr med arter af skildpadder og Markfirben, (iii) padder med arter af halepadder og springpadder, (iv) fisk med arten Snæbel, (v) insekter med arter af biller, sommerfugle, og guldsmede, (vi) bløddyr med arten Tykskallet malermusling, samt (vii) planter omfattende arterne Enkelt månerude, Vandranke, Liden Najade, Fruesko, Mygblomst, Gul stenbræk og Krybende Sumpskærm.

Herunder følger en gennemgang af de Bilag IV-arter, som kan have yngle- og rasteområde i Haderslev Kommune, eller som kan påvirkes af projekter heri, samt en overordnet vurdering af hvilke projekter der påvirker disse arter.

Flagermus

Frynseflagermus (*Myotis nattereri*) er fundet i alle landsdele, men arten er ret sjælden. Den yngler i huse og hule træer og er ofte knyttet til løvtræsbevoksninger, hvor den søger føde langs hegn og skovkanter. Rasteområder er kældre, kassematter og kalkgruber.

Vandflagermus (*Myotis daubentoi*) er almindelig og udbredt i næsten hele landet med undtagelse af det vestligste Jylland. Arten er hovedsageligt fundet i det nordlige og østlige Jylland, og omkring Limfjorden. Arten er dog registreret på 5 lokaliteter i Sønderjyllands Amt, og det vides ikke om den findes i området omkring ejendommen. Arten søger føde over søer og vandhuller, og hviler og overvintrer i træer med hulheder, revner eller sprækker, kalkminer og under stenbroer.

Dværgflagermus (*Pipistrellus pipistrellus*) er almindelig over hele landet med undtagelse af Bornholm, det vestlige Jylland og nogle mindre øer. Arten er fundet på flere lokaliteter i Sønderjylland. Dens yngle- og rasteområder er huse og hule træer i nærheden af løvskov.

Langøret flagermus (*Plecotus auritus*) er relativt almindelig over hele landet med undtagelse af det vestligste Jylland, vestligste Fyn og Lolland, Langeland og nogle mindre øer. Der er dog kun få observationer i Sydjylland, men flagermusen er svær at finde, så den kan være overset. Flagermusen holder oftest til i bygninger såsom lader og på kirkeloftet, og foretrækker afvekslende kulturlandskaber med gårde, haver, parker, alléer og små løvskove.

Sydflagermus (*Eptesicus serotinus*) er almindelig med undtagelse af Nordvestjylland og Nordøstsjælland. Sydflagermus har en tæt bestand i Sønderjylland, og det er sandsynligt, at arten findes i området. Flagermusen har udelukkende kvarter i bygninger året rundt og jager langs skovbryn, åbninger mellem træer og andre steder med mange insekter.

Brun flagermus (*Nyctalus noctul*) er relativt almindelig på øerne og i det østlige Jylland. Den er kendt fra enkeltobservationer på flere lokaliteter i det sydvestlige Jylland. Det er muligt, at der findes eksemplarer i området. Arten yngler og raster kun i gamle løvtræer. Den jager over åbent agerland, søer og over skov.

Skimmelflagermus (*Vespertilio murinus*) findes på spredte lokaliteter rundt om i landet, og er observeret enkelte gange omkring Haderslev. Artens yngleområde er menneskelig bebyggelse, og dens ses ofte jage i lyset af store gadelamper som tiltrækker insekter. Rasteområder er ligeledes bygninger.



Troldflagermus (*Pipistrellus nathusii*) er observeret med spredte forekomster i det meste af landet, og herunder også i Haderslev Kommune. Dens yngleområder er huse og hule træer. Arten er stærkt tilknyttet ældre løvtræer, hvor den jager i de åbne rum under kronerne. Rasteområder er formentlig de samme som yngleområderne.

Pipistrelflagermus (*Pipistrellus pipistrellus*) findes især i løvskovsrige egne, og er derfor særlig udbredt i Østjylland og Sønderjylland. Dens yngle- og rasteområder er huse og hule træer i nærheden af løvskov. Den er registreret flere gange i udkanten af Haderslev Kommune.

Projekter som berører bygninger, skove, levende hegn og gamle træer kan evt. påvirke raste- og yngleområder for flagermus.

Birkemus (*Sicista betulina*)

Arten er registreret mellem Spangså og Revsø skov samt ved Hammelev og Østerskov. Birkemusens sommeropholdssteder er naturområder med et tæt urtelag og i umiddelbar tilknytning til våd natur. Vinteropholdssteder er tørre naturområder som diger, overdrevsskrænter og højtliggende hede- og plantageområder, dvs. områder som er karakteriseret ved at være relativt uforstyrrede. Birkemusen må således forventes at kunne forekomme på lokaliteter, hvor ovennævnte naturtyper grænser op til hinanden, og hvor der er rigelig føde i form af insekter.

I birkemusens udbredelsesområde vil projekter som indebærer opdyrkning af tidligere udyrkede arealer kunne påvirke artens levevilkår. Ligeledes vil projekter som påvirker sten- og jorddiger kunne påvirke artens yngle- og rasteområder.

Odder (*Lutra lutra*)

Findes i alle større vandløbssystemer helt ned til den dansk-tyske grænse. Odderen lever i tilknytning til vådområder. Den findes i såvel stillestående som rindende vand, og både i saltvand og ferskvand, især søer og moser med store rørskovsområder. Om dagen opholder den sig i en hule i brinken eller under buske, træer eller andet, der kan give ly. Yngle- og rasteområder kan potentielt findes i hele artens udbredelsesområde. Yngleområdet består af selve hulen, som ungerne fødes og opfostres i, og de nærmeste omgivelser. Et rasteområde for odder er mere diffust end et yngleområde, og kan forekomme mange steder langs vandløb og søer. Områderne kan være svære at lokalisere, men knytter sig primært til moser, krat, skov eller andre naturområder, hvor odderen kan finde relativt uforstyrret skjul i længere perioder på alle tider af året

Projekter som indebærer opsplitning af bestande og levesteder eller som ødelægger eller forringer yngle- og rasteområder kan påvirke odderens yngle- og rasteområder.

Markfirben (*Lacerta agilis*)

Arten findes udbredt i stort set hele landet. Markfirben yngler på en række forskellige typer af levesteder, som er kendetegnet ved, at de indeholder solvendte skrånninger med veldrænende, løse jordtyper og sparsom bevoksning, typisk lave urter eller et løst dække af græsser.. Rasteområderne om vinteren skal være veldrænede og solvendte skrånninger. Markfirben bruger bl.a sten- og jorddiger samt levende hegn som spredningskorridorer

Projekter som påvirker jord- og stendiger samt levende hegn kan påvirke artens levesteder. Ligeledes vil projekter der indebærer ændret arealanvendelse af egnede yngle- og rasteområder kunne påvirke arten.

Padder

Spidssnudet frø (*Rana arvalis*) er udbredt i hele landet undtagen Bornholm, men er muligvis i tilbagegang i Sønderjylland. Dens foretrukne yngleområder er vandhuller, som indgår i sammenhængende naturområder, men arten er i stand til at yngle i næsten alle former for vådområder. Rasteområder er oftest på landjorden, og arten er afhængig af gode terrestriske, gerne fugtige levesteder nær ynglestedet.

Løgfør (*Pelobates Fuscus*) forekommer i hele landet undtagen Fyn og Bornholm. Arten er truet og i tilbagegang. Dens foretrukne yngleområder er lysåbne vegetationsrige rene vandhuller og vådområder. Rasteområder er ofte bar jord eller sand, samt områder med lav vegetation, hvor arten har mulighed for at grave sig ned. Artens mobilitet er ringe, og den er derfor afhængig af et velfungerende netværk af vandhuller.

Løvfrø (*Hyla arborea*) er udbredt i den sydøstlige del af landet samt i området omkring Århus og Vejle. Arten er kortlagt i den "gamle" Haderslev Kommune og fundet på en lang række lokaliteter, Løvfrø yngler i lavvandede lysåbne vandhuller, hvoriblandt tidvise våde lavninger på afgræssede arealer er de mest optimale. Artens rasteområder er skovbryn, levende hegn og krat, hvor den opholder sig på mindre træer og buske.

Strandtudse (*Bufo Calamita*) findes spredt langs kysten i Danmark, samt på en række indlandslokaliteter. Arten foretrækker at yngle i temporære, lysåbne, vandansamlinger som ofte er uden vegetation. Rasteområder er åbne arealer med ingen eller meget lav vegetation, f.eks. afgræssede enge og strandenge, men også dyrkede marker. Yngle- og rasteområder vil ofte ligge inden for samme område men kan, hvor der er egnede vandringsruter, ligge adskilt.

Stor vandsalamander (*Triturus cristatus*) er udbredt i det meste af Danmark. Den yngler i lysåbne vegetationsrige lavvandede vandhuller af varierende størrelse, men med rent vand. Vandhuller af dårligere kvalitet kan fungere som levesteder og rasteområder. Levesteder og rasteområder på land er oftest nær vandhullet og ofte knyttet til skov. Stor vandsalamander stiller større krav til vandkvaliteten end f.eks. løvfrø gør.

Ved projekter som har udbringningsarealer op til vand- og vådområder kan der ske en påvirkning af yngle- og rasteområder for bilag IV-padder. Lysåbne vandhuller er potentielle yngleområder for alle de nævnte padder mens mere tilgroede vandhuller ofte kan fungere som rasteområder.

Marsvin (*Phocoena phocoena*)

Arten forekommer i alle danske farvande og har levested i Vadehavet og Lillebælt. Der kendes ikke til specifikke yngle- og rasteområder for marsvin.

Der er kun ringe viden om, hvilke menneskeskabte forhold der påvirker marsvinet. Alle større ændringer og indgreb som påvirker havområder er potentielt skadelige for marsvinets levevis.

Snæbel (*Coregonus oxyrhyncus*)

Arten lever i Vadehavsområdet og de tilstødende vandløb. Snæbel yngler i de nederste og mellemste dele af større vandløb. Det vurderes, at der foruden Vidå i dag kun findes selvreproducerende bestande i Ribe Å, Varde Å og Brede Å, mens der tilsyneladende er en svigtende eller meget lille produktion af snæbel i Kongeå og Sneum Å og en lille bestand i Brøns Å, hvor der ikke har været udsat yngel. Opstrøms i de forskellige åsystemer er der en række sideløb som er vigtige nuværende eller mulige fremtidige gydeområder for snæbelen,




herunder Gelså samt Fladså/Gram Å. Der ligger et forslag til at udvide Natura 2000 området Vadehavet med vandløbsstrækninger Gelså frem til Gelsbro og Gram Å frem til Fole Hareby engvandingsselskabs opstemning med udpegning som potentielt gydeområde for snæbel. Snæblens ynglesucces er afhængig af god vandkvalitet, grusbund og vintergrønne vandplanter. Yngelen tåler ikke saltvand før de er nået en vis størrelse, og er derfor afhængig af mindre søer og vinteroversvømmede områder som er indskudt i vandsystemet. Efter gydningen trækker snæblen ned i de nedre dele af vandløbene og Vadehavet.

Projekter som forringer vandkvaliteten i vandløb med forekomst af snæbel kan påvirke artens ynglesucces. Ligeledes vil projekter hvor der er særlig risiko for erosion til vandløb kunne påvirke artens yngle- og rasteområder.

Bilag 10 – BAT beregninger

Samlet ammoniaktab for hele anlægget opnåelig ved anvendelse af BAT

	Vejl. sum (kg NH ₃ -N)	Ansøgers forslag (kg NH ₃ -N)	Kommunens krav (kg NH ₃ -N)
 Ammoniaktab for hele anlægget (total for alle produktioner)	4.127,91		

Det samlede ammoniaktab pr. år opnåelig for anlægget ved anvendelse af BAT efter Miljøstyrelsen BAT-standardvilkår. Der mulighed for at indtaste et alternativt forslag til grænseværdien for ammoniaktab for hele anlægget, og skrive en begrundelse herfor.

Beregninger af grænseværdier for ammoniaktab opnåelig ved anvendelse af BAT for produktioner i nye stalde

BAT- Husdyrtype	Antal DE (2011 Normalt)	Produktionsgrænse og grænseværdi for ammoniaktab (EGV)
		Antal DE er mellem 250 og 750. EGV er beregnet til 0,0363 kg NH ₃ -N pr. prod. smågris. Følgende formel er anvendt i beregningen:
Smågrise	281,71	$\text{NH}_3\text{EGV1} - \left(\left(\frac{\text{NH}_3\text{EGV1} - \text{NH}_3\text{EGV2}}{\text{AntalDE2} - \text{AntalDE1}} \right) \times (\text{Antal DE} - \text{AntalDE1}) \right)$ $= 0,0366 - \left(\left(\frac{0,0366 - 0,0326}{750 - 250} \right) \times (281,71 - 250) \right) = 0,0363$

For hver husdyrtype er der fastlagt en grænseværdi for ammoniaktab (EGV) per husdyrtypeenhed i hhv. ny eller eksisterende stald. Grænseværdien for hver husdyrtype i nye stalde fastlægges på baggrund af antal DE (2011 normalt) og den vejledende grænseværdi for ammoniaktab opnåelig ved anvendelse af bedste tilgængelige teknik (BAT).



Grænseværdier for ammoniaktab (EGV) opnåelig ved anvendelse af BAT for nye og eksisterende stalde

Staldafsnitsnavn	Navn på dyretype og staldsystem	Staldsystem-kode	EGV ved Ny stald (kg NH ₃ -N)	EGV ved Eksisterende stald (kg NH ₃ -N)	Husdyrtype-enhed
Slagtesvinestald 01	Slagtesvin, Delvis spaltegulv, 50-75% fast gulv	<i>SvSI03</i>	0,3	0,31	per prod. slagtesvin
Slagtesvinestald 02/klimastald 01	Smågrise fra 7,2 kg, Toklimastald, delvis spaltegulv	<i>SvSm01</i>	0,0363	0,043	per prod. smågris
Slagtesvinestald 02/klimastald 01	Slagtesvin, Delvis spaltegulv, 50-75% fast gulv	<i>SvSI03</i>	0,3	0,31	per prod. slagtesvin
Slagtesvinestald 03	Slagtesvin, Delvis spaltegulv, 50-75% fast gulv	<i>SvSI03</i>	0,3	0,31	per prod. slagtesvin
Slagtesvinestald 04	Slagtesvin, Delvis spaltegulv, 50-75% fast gulv	<i>SvSI03</i>	0,3	0,31	per prod. slagtesvin
Slagtesvinestald 05 (fjernet)	Slagtesvin, Delvis spaltegulv, 50-75% fast gulv	<i>SvSI03</i>	0,3	0,31	per prod. slagtesvin
Tyrestald (fjernet)	Tyrekalv, tung race (0-6 mdr.), Dybstrøelse (hele arealet)	<i>KvTk01</i>			
Tyrestald (fjernet)	Ungtyr, tung race (6 mdr. - slagtning 440 kg), Dybstrøelse (hele arealet)	<i>KvUt03</i>			
Tyrestald (fjernet)	Ammeko 400-600 kg, Dybstr. (hele arealet)	<i>KvAm03</i>			
Hestestald	1 voksen årshest, 500-700 kg	<i>Hest03</i>			
Klimastald 02	Smågrise fra 7,2 kg, Toklimastald, delvis spaltegulv	<i>SvSm01</i>	0,0363	0,043	per prod. smågris
Ny klimastald 03	Smågrise fra 7,2 kg, Toklimastald, delvis spaltegulv	<i>SvSm01</i>	0,0363	0,043	per prod. smågris

Tabellen viser de vejledende grænseværdier for ammoniaktab (EGV) pr. år opnåelig ved anvendelse af bedste tilgængelige teknik (BAT) for både nye og eksisterende stalde for alle produktioner på anlægget. Hvis der ikke står en værdi i en af EGV-kolonnerne, betyder det, at der ikke findes en grænseværdi for ammoniaktab for den pågældende produktion. I disse tilfælde anvendes normaltallet for ammoniaktab for valgt staldsystem i beregningen af ammoniaktabet (EGV) for den pågældende produktion.

Bilag 11 - Ansøgningen

Ansøgningen er indsendt igennem www.husdyrgodkendelse.dk med ansøgningsnummer 101168.

- Første ansøgning, version 1, 32 sider og 2 bilag er modtaget den 18.07.2017.
- Endelig ansøgning, version 2, 26 sider og 2 bilag er modtaget den 06.12.2017.

Ansøger har indsendt scenarieberegning skema nr. 101.457 til dokumentation for overholdelse af det generelle ammoniakreduktionskrav.

Haderslev Kommune har udarbejdet en scenarieberegning med skema nr. 105.315, der indgår som grundlag for vurdering af ammoniakpåvirkning af naturområder i nærværende tillæg.

Beredskabsplan som der henvises til i vilkår 10 i miljøgodkendelsen fra 2015, er under udarbejdelse, og vil blive indsendt til Haderslev Kommune inden godkendelsen gives.

Ansøgningskemaer samt bilag, mailkorrespondance mv. udleveres gennem aktindsigt til sag nr. 17/18761 ved henvendelse til Haderslev Kommune, Erhverv på tlf. 74 34 21 45 eller på mail; landbrugssager@haderslev.dk.