



**Herning**  
Kommune

## Revurdering af miljøgodkendelse af Boisen Svineproduktion på ejendommen Vorgodvej 5, 6933 Kibæk



## Registreringsblad

Titel: Revurdering af miljøgodkendelse for Boisen Svineproduktion ApS på Vorgodvej 5, 6933 Kibæk

Listebetegnelse: I 101. Anlæg til husdyrproduktion for mere end  
a) 250 dyreenheder, dog 270 dyreenheder hvis mindst 90 % af dyreenhederne stammer fra søer med tilhørende smågrise indtil 30 kg eller 750 stipladser til søer og  
d) 210 dyreenheder i slagtesvin (over 30 kg) eller 2.000 stipladser.  
i bekendtgørelse nr. 1335 af 06. december 2006

Dato for ikrafttrædelse: 16. december 2009

CVR-nr: 16081035

CHR-nr: 99425

Ejendomsnummer: 6570910182

Matr. nr. og ejerlav :

Ejerlav	Matrikelnummer
Kibæk By, Assing	30l
Kibæk By, Assing	38tp
Kibæk By, Assing	26ah
Kibæk By, Assing	22t
Kibæk By, Assing	32an

Adresse: Vorgodvej 5, 6933 Kibæk

Bedrifts ejer og ansøger: Laurids Boisen

Konsulent: Michael Lynge Kjær, Birk Centerpark 24, 7400 Herning, tlf. 70151200 / 40214057, mlk@srvest.dk

Tilsynsmyndighed: Herning Kommune

Rådgiver: Orbicon, Peter Nygaard, kvalitetssikret af Lotte Weesgaard

Kontrolleret af: Kirsten Brødbæk

## INDHOLDSFORTEGNELSE

Forord	4
Klagevejledning og offentliggørelse	6
Gamle vilkår - fortsat gældende	8
Nye vilkår	10
Generelle vilkår	10
Årsproduktion	10
Vilkår for anlæg	11
Staldinventar- og drift	11
Lugt	12
Gødningsopbevaring	12
Gyllehåndtering	13
Spildevand m.v.	13
Uheld og driftsforstyrrelser	13
Støj	13
Skadedyr	14
Støv	14
Lys	14
Oplag af olie og kemikalier	14
Affald	14
Udbringning	15
Slettede vilkår fra miljø-godkendelse fra 1999	16
Herning Kommunes samlede vurdering	17
Ansøgers miljøteknisk beskrivelse	25
Bilag 1 Situationsplan	1
Bilag 2 Beskyttede natur arealer	1
Bilag 3 Afløbsforhold	1
Bilag 4 Støv- og støjkilder	1
Bilag 5 Opbevaringsanlæg og- kapacitet	1

## Forord

Aaskov kommune har i 1999 miljøgodkendt svineproduktionen på bedriften Boisen Svineproduktion, Vorgodvej 5, 6933 Kibæk svarende til 499 DE. Godkendelsen er meddelt efter kap. 5 i Miljøbeskyttelsesloven<sup>1</sup>. Dette er en lovbestemt revurdering af denne godkendelse.

Idet udspretningsarealerne ikke drives under samme CVR nr. foretages der ikke en arealvurdering i denne revurdering. Revurderingen er altså udelukkende en anlægsrevurdering.

Derfor ansøges om § 16 godkendelse af de ejendomme (CVR. nr.) der modtager husdyrgødning fra denne bedrift såfremt arealerne betegnes som ikke-robuste aftalearealer.

Denne revurdering er udarbejdet af Herning Kommune med bistand fra Orbicon.

### **Læsevejledning**

Revurderingen er opbygget således, at vilkår i den eksisterende miljøgodkendelsen som bibeholdes står først. Derefter følger nye vilkår, og begrundelserne for disse står i højre spalte. Derefter følger de vilkår i den eksisterende miljøgodkendelse som bortfalder, ligeledes med begrundelse herfor i højre spalte. Derefter følger Herning Kommunes samlede og mere uddybende vurdering samt beskrivelse af evt. ændringer, der er foretaget på bedriften siden ejendommen blev godkendt. Sidst i revurderingen findes en miljøteknisk beskrivelse af bedriften og dens anvendelse af den bedste tilgængelige teknik.

### **Sagens bilag**

Følgende oplysninger er indgået i behandling af sagen:

- Ansøgning af nr. 13179, version 2 af 14-09-2009 med tilhørende bilag.
- Supplerende oplysninger
- Notater i forbindelse med miljøtilsyn på bedriften

### **Lovgrundlag**

Virksomheder, herunder landbrug, der har en miljøgodkendelse, skal regelmæssigt og mindst hvert 10. år, dog første gang, når der er forløbet 8 år - have taget deres miljøgodkendelse op til revision, jf. § 17 i Godkendelsesbekendtgørelsen<sup>2</sup>. Da der er forløbet mere end 8 år siden miljøgodkendelsen er meddelt, tages godkendelsen nu op til revision.

I Godkendelsesbekendtgørelsen er der fastsat bestemmelser for, at revurderinger af miljøgodkendelser meddelt efter kapitel 5 i miljøbeskyttelsesloven, dvs. før de nugældende regler for godkendelse af husdyrbrug trådte i kraft, skal revurderes efter husdyrgodkendelsesbekendtgørelsen bestemmelser og evt. påbud om nye vilkår skal meddeles efter Husdyrlovens<sup>4</sup> regler (§ 103 stk. 3).

Revurderingen er derfor behandlet i henhold til ovennævnte samt i henhold til Husdyrgødningsbekendtgørelsen<sup>3</sup> sammen med Skov- og Naturstyrelsens vejledning om tilladelse og miljøgodkendelse m.v. af husdyrbrug. Indeholdt i denne revurdering er bl.a. en vurdering af, om husdyrlovens<sup>4</sup> beskyttelsesniveau er overholdt.

---

<sup>1</sup> Bekendtgørelse af lov om miljøbeskyttelse nr 1757 af 22. december 2006

<sup>2</sup> Bekendtgørelse om tilladelse og godkendelse m.v. af husdyrbrug nr. 294 af 31. marts 2009

<sup>3</sup> Bekendtgørelse om husdyrbrug og dyrehold for mere end 3 dyreenheder, husdyrgødning, ensilage m.v. nr. 1695 af 19/12/2006

<sup>4</sup> Husdyrloven: Lov om miljøgodkendelse m.v. af husdyrbrug nr. 1572 af 20/12/2006

## Husdyrlovens beskyttelsesniveau, afskæringskriterier

Husdyrloven beskriver 4 beskyttelsesniveauer eller afskæringskriterier, nemlig:

### 1. Ammoniak

- Det generelle ammoniakkrav
- Det individuelle ammoniakkrav - Maksimal merbelastning af særlige naturområder (§ 7)

*Disse krav er i sammenhæng med revurderingen irrelevante, idet der ved bibeholdelse af et eksisterende dyrehold ikke sker en forøget ammoniak emission fra stalde og lager. Dog skal der foretages en vurdering.*

### 2. Lugt

- Nabo
- Samlet bebyggelse
- Byzone

*Disse krav er i sammenhæng med revurderingen irrelevante, idet der ved bibeholdelse af et eksisterende dyrehold ikke sker forøgede lugtgener fra stalde og lager. Dog skal der foretages en vurdering.*

### 3. Fosfor

- Natura 2000 områder overbelastet med fosfor
- Lavbund
- Lerjord

*Disse krav er ikke vurderet i denne da der ikke indgår arealer*

### 4. Nitrat

- Overfladevand
- Grundvand

*Disse krav er ikke vurderet i denne da der ikke indgår arealer*

I forbindelse med revurdering af en miljøgodkendelse, skal tilsynsmyndigheden vurdere, om virksomheden medfører væsentlig forurening og kan i så tilfælde meddele påbud<sup>5</sup> om, at der skal gennemføres bestemte foranstaltninger. Der kan endvidere meddeles påbud, hvis husdyrbruget skønnes at indebære en nærliggende risiko for væsentlig forurening eller uhygiejniske forhold, og der kan nedlægge forbud imod fortsat drift og eventuelt forlange husdyrbruget fjernet, hvis forureningen ikke kan nedbringes. Endelig kan der meddeles påbud, såfremt<sup>6</sup>:

- 1) der er fremkommet nye oplysninger om forureningens skadelige virkning,
- 2) forureningen medfører miljømæssige skadevirkninger, der ikke kunne forudses ved godkendelsens meddelelse,
- 3) forureningen i øvrigt går ud over det, som blev lagt til grund ved godkendelsens meddelelse,
- 4) væsentlige ændringer i den bedste tilgængelige teknik skaber mulighed for en betydelig nedbringelse af emissionerne, uden at det medfører uforholdsmæssigt store omkostninger, eller
- 5) det af hensyn til driftssikkerheden i forbindelse med processen eller aktiviteten er påkrævet, at der anvendes andre teknikker.

Som indledning til revurderingen skal kommunalbestyrelsen sende et oplæg til godkendelsesindehaveren om myndighedens foreløbige overvejelser om revurderingen, hvilket Herning Kommune har gjort ved brev af den 7. juli 2008.

I sager om revurdering skal offentligheden endvidere have lejlighed til at se materialet og udtale sig herom. Ansøgningen er offentliggjort den 17. september 2008 i Herning Folkeblad.

I offentlighedsperioden modtog Herning Kommune ingen bemærkninger.

### Afgørelse

Herning Kommune finder, på baggrund af den gennemførte revurdering, at virksomheden fortsat kan drives på stedet uden at påføre omgivelserne væsentlig forurening ved overholdelse af de i miljøgodkendelsen – og i denne revurdering – fastlagte vilkår. Afgørelsen træffes med hjemmel i § 39, jf. § 41 i lov om miljøgodkendelse m.v. af husdyrbrug.

Der må **ikke** ske udvidelse eller ændring i dyreholdet, herunder stalde, gødningsopbevaringsanlæg, udspretnings-areal og lignende, før ændringen er anmeldt og godkendt af tilsynsmyndigheden.

<sup>5</sup> Husdyrlovens § 39.

<sup>6</sup> Husdyrlovens § 40, stk. 2.

Bedriften skal til enhver tid leve op til gældende regler i love og bekendtgørelser – også selvom disse regler eventuelt måtte være skærpede i forhold til denne godkendelse.

Godkendelsen skal, jf. § 17 i Bekendtgørelse om tilladelse og godkendelse mv. af husdyrbrug regelmæssigt og mindst hvert 10. år, tages op til revurdering. Den næste regelmæssige vurdering skal dog foretages senest i 2019.

Endvidere skal opmærksomheden henledes på, at hvis den her meddelte miljøgodkendelse ikke har været udnyttet, helt eller delvist, i 3 på hinanden følgende år, så bortfalder den del af godkendelsen, der ikke har været udnyttet de seneste 3 år, med mindre andet fremgår af miljøgodkendelsen. Det er ikke hensigten at fravigelser, der skyldes naturlige produktions-udsving, betragtes som kontinuitetsbrud.

## **Klagevejledning og offentliggørelse**

Afgørelsen, der alene vedrører forholdene i henhold til Husdyrloven, kan inden 4 uger efter afgørelsens annoncering, dvs. senest den 20. januar 2010 påklages til Miljøklagenævnet.

Klageberettiget er ansøger og enhver, der har en individuel, væsentlig interesse i sagen. Revurderingen er offentliggjort ved annonce i Herning Folkeblad den 23. december 2009.

Eventuel klage stiles til Miljøklagenævnet, Frederiksborggade 15, 1360 København K, men indsendes skriftligt til Herning Kommune, Torvet, 7400 Herning eller pr. mail til [landbrugsgruppen@herning.dk](mailto:landbrugsgruppen@herning.dk), som videresender klagen med sagens akter. Herning Kommune skal have klagen senest den 20. januar 2010 indenfor rådhusets kontortid.

### ***Opsættende virkning***

En klage over et påbud efter § 39 har opsættende virkning, medmindre Miljøklagenævnet bestemmer andet, hvilket er i henhold til § 80, stk. 1. En klage over et påbud efter § 39, som kommunalbestyrelsen har besluttet skal efterkommes straks, jf. § 59, har dog ikke opsættende virkning, medmindre Miljøklagenævnet bestemmer andet. Endvidere kan Miljøklagenævnet beslutte, at en klage over et påbud eller forbud, jf. § 39 skal have opsættende virkning, uanset at kommunalbestyrelsen har besluttet, at en klage ikke skal have opsættende virkning, jf. § 59, stk. 2, jf. § 80, stk. 2 og 3

Såfremt afgørelsen påklages, vil dette blive meddelt ansøger.

Denne afgørelse kan endvidere indbringes for domstolene, jf. Husdyrlovens § 90. En eventuel sag skal være anlagt inden 6 måneder efter annonceringen.

Med venlig hilsen

---

Kirsten Brødbæk  
Miljøtekniker

Kopi sendt til følgende klageberettigede:

---

*Klageberettigede i henhold til Husdyrlovens § 84:*

- Ejer: Laurids Boisen, Vorgodvej 5, 6933 Kibæk
- Miljøministeren: Miljøcenter Ringkøbing, Holstebrovej 31, 6950 Ringkøbing. E-post: post@rin.mim.dk.
- Sundhedsstyrelsen: Embedslægeinstitutionen Nord, Vesterbro 81 B, Postboks 1826, 9100 Aalborg, e-mail: nord@sst.dk.

*Klageberettigede i henhold til Husdyrlovens § 85:*

- Ferskvandsfiskeriforeningen, Vormstrupvej 2, 7540 Haderup. E-post: nb@ferskvandsfiskeriforeningen.dk
- Forbrugerrådet, Fiolstræde 17, 3, Postboks 2188, 1017 København K. E-post: fbr@fbr.dk
- Arbejderbevægelsens Erhvervsråd, Reventlowsgade 14, 1, 1651 København V. E-post: ae@aeraadet.dk

*Klageberettigede i henhold til Husdyrlovens § 86 – lokale foreninger:*

- Danmarks Naturfredningsforening, Lokalafdeling Herning, Bent Rasmussen, Vardevej 23, 6933 Kibæk. E-post: herning@dn.dk
- Dansk Ornitologisk Forening, Lokalafdeling Herning. E-post: herning@dof.dk
- Danmarks Sportsfiskerforbund, Lokalafdel. E-post: leif.poulsen@tele2adsl.dk
- Dansk Botanisk Forening, Jyllandskredsen, Att.: Bent Odgaard, Geologisk Institut, C F Møllers Allé, bygning 1120, 8000 Århus C. E-post: bent.odgaard@geo.au.dk

*Klageberettigede i henhold til Husdyrlovens § 87 – landsdækkende foreninger:*

- Dansk Ornitologisk Forening, Vesterbrogade 140, 1620 København V. E-post: natur@dof.dk
- Friluftsrådet, Scandiagade 12, 2450 København SV. E-post: fr@friluftsradet.dk
- Danmarks Naturfredningsforening, Masnedøgade 20, 2100 København Ø. E-post: dn@dn.dk
- Det Økologiske Råd, Blegdamsvej 4 B, 2200 København N. E-post: info@ecocouncil.dk
- Dansk Botanisk Forening, Sølvgade 83, 1307 København K. E-post: dbotf@mail.tele.dk
- Danmarks Sportsfiskerforbund, Skyttevej 4, 7182 Bredsten. E-post: jkt@sportsfiskerforbundet.dk

*Kopi sendt til:*

---

- Svinerådgivning Vest v/ Michael Lyngge Kjær, Birk Centerpark 24, 7400 Herning, tlf. 70151200 / 40214057, mlk@srvest.dk
- Herning Museum, Museumsgade 32, 7400 Herning. E-post: herningmuseum@herningmuseum.dk
- Skov- og Naturstyrelsen, Midtjylland, E-post: midtjylland@sns.dk

## Gamle vilkår - fortsat gældende fra miljøgodkendelse af 1999

Virksomheden må ikke give anledning til væsentlige lugt- og støvgener uden for ejendommens areal.

Staldventilationen skal indrettes, så lugtgener herfra ikke giver lugtgener, som af tilsynsmyndigheden vurderes at være væsentlige for området.

Virksomhedens bidrag til det ækvivalente korrigerede støjni-veau, målt i skel ved nærmeste nabobeboelse, må ikke overstige:

Mandag-fredag	kl. 07.00-18.00	55 dB(A)
Aften	kl. 18.00-22.00	45 dB(A)
Nat	kl. 22.00-07.00	45 dB(A)

Maksimalniveauet af støjen må om natten ikke overstige 55 dB(A).

Alle typer af bekæmpelsesmidler skal opbevares aflåst (dvs. i et særligt giftrum eller giftskab, der ikke er tilgængeligt uden brug af nøgle). Der må i rummet kun opbevares bekæmpelsesmidler.

Medicin og sprøjtekanyler m.m. skal opbevares i aflåst medicinskab. Der må kun være medicin og hjælpemidler hertil i skabet.

Dagrenovation skal opbevares og bortskaffes i overensstemmelse med de almindelige regler i Herning Kommune for opbevaring og bortskaffelse af sådant affald, jf. kommunens regulativ herfor. Eventuelt større mængder af medicin-, kemikalie- og olieaffald skal afleveres på Modtagerstationen Vestjylland I/S, Miljøvej 1, 7400 Herning. Olie- og kemikalieaffald skal anmeldes, opsamles, transporteres og bortskaffes i overensstemmelse med de til enhver tid gældende bestemmelser herom. Andet affald skal bortskaffes efter Herning Kommunes anvisninger, der henvises til regulativ for andet affald - herunder anvisning af bortskaffelsesmulighed, jf. Herning Kommunes regulativ for erhvervsaffald.

Animalsk affald, herunder selvdøde dyr, må ikke nedgraves eller opbevares sammen med fast eller flydende gødning, men skal afleveres til autoriseret destruktionsanstalt og opbevares i

## Miljøteknisk vurdering

Vilkåret bibeholdes (*eksisterende vilkår nr. 2.1*).

Vilkåret bibeholdes (*eksisterende vilkår nr. 2.2*).

Vilkåret bibeholdes (*eksisterende vilkår nr. 3.1*).

Vilkåret bibeholdes (*eksisterende vilkår nr. 5.1*).

Vilkåret bibeholdes (*eksisterende vilkår nr. 5.2*).

Vilkåret bibeholdes. Dog ændres Aaskov Kommune til Herning Kommune, som nu er tilsynsmyndighed (*eksisterende vilkår nr. 6.1*).

Vilkåret bibeholdes (*eksisterende vilkår nr. 6.2*).



container således, at der i tidsrummet inden afhentning ikke opstår uhygiejniske forhold.

Husspildevand skal ledes til eksisterende nedsivningsdel.

Regnvand fra tagflader samt uforurenede overfladevand fra befæstede arealer skal afledes til terræn eller selvstændigt renseanlæg.

Der skal overalt på ejendommen foretages en effektiv fluebekæmpelse i overensstemmelse med de gældende retningslinjer fra Statens Skadedyrslaboratorium.

Ejerskifte på ejendommen skal umiddelbart meddeles Herning Kommune.

Det påhviler den til enhver tid værende ejer af virksomheden at føre løbende kontrol med, at de i godkendelsen stillede vilkår overholdes samt løbende instruere virksomhedens medarbejdere således, at godkendelsens vilkår altid er overholdt.

Der skal føres løbende kontrol med virksomhedens kemikalie- og olieaffaldsmængder ved hjælp af journal over indkøb, forbrug og mængde, der er afleveret.

Evt. udgifter i forbindelse med måling skal afholdes af virksomheden.

Virksomheden er forpligtiget til, på tilsynsmyndighedens forlangende, at lade foretage målinger til dokumentation for, at de i godkendelsen stillede vilkår er overholdt. Omkostningerne afholdes af virksomheden.

Målingerne skal udføres i overensstemmelse med de til enhver tid gældende retningslinjer fra Miljøstyrelsen af et anerkendt laboratorium eller lignende, som kan godkendes af tilsynsmyndigheden.

Vilkåret bibeholdes (*eksisterende vilkår nr. 7.1*).

Vilkåret bibeholdes (*eksisterende vilkår nr. 7.2*).

Vilkåret bibeholdes (*eksisterende vilkår nr. 8.1*).

Vilkåret bibeholdes. Dog ændres Aaskov Kommune til Herning Kommune, som nu er tilsynsmyndighed (*eksisterende vilkår nr. 8.2*).

Vilkåret bibeholdes (*eksisterende vilkår nr. 9.1*).

Vilkåret bibeholdes (*eksisterende vilkår nr. 9.2*).

Vilkåret bibeholdes (*eksisterende vilkår nr. 9.3*).

Vilkåret bibeholdes (*eksisterende afsnit vedr. tilsyn og kontrol*).

## Nye vilkår

### Generelle vilkår

1. Revurderingen omfatter samtlige landbrugsmæssige aktiviteter på bedriften beliggende Vorgodvej 5, 6933 Kibæk, CVR-nr: 16081035, CHR-nr: 99425, ejendomsnummer: 6570910182.
2. Vilkårene i denne revurdering skal være opfyldt fra den dato, hvor revurderingen meddeles
3. Der skal til enhver tid forefindes et eksemplar af miljøgodkendelse og revurdering på hver af bedriftens ejendomme. Den ansvarlige for driften og de øvrige ansatte skal være bekendt med relevante vilkår.
4. Der skal på bedriften foretages et energieftersyn af et energiselskab eller -konsulent, hvor de energiforbrugende processer i bedriften gennemgås. Der skal udarbejdes en rapport som indeholder resultater og evt. konkrete energispareforslag. Rapporten skal senest den 1. august 2010 indsendes som kopi til tilsynsmyndigheden.
5. Bedriften skal tilknyttes Energistyring "Erhverv" med automatisk fjernaflæsning af el.
6. Ved bedriftens ophør, skal der udføres følgende forureningsbegrænsende foranstaltninger:
  - Alle anlæg skal tømmes og rengøres for husdyrgødning, der bortskaffes efter gældende regler.
  - Restkemikalier, olieaffald, medicinaffald m.v. skal bortskaffes i henhold til affaldsregulativerne.
  - Gyllebeholdere der ikke længere anvendes, skal rengøres og gøres uanvendelig.

### Årsproduktion

7. Bedriften tillades drevet med maksimalt:
  - 16.500 stk. smågrise fra 7,2 kg til 30 kg
  - 10.500 stk. årligt producerede slagtesvin fra 30,0 kg til 102 kgsvarende til i alt 345,82 DE.  
Almindelige sæsonudsving samt tilpasninger pga. sanering og lignende accepteres, det samme gør dyreholdets størrelse som følge af tilpasninger pga. mindre ændrede vægtintervaller så længe det maksimale antal DE og genekriteriet for lugt ikke overskrides.

## Miljøteknisk vurdering

Nyt vilkår 2 er en ændring af eksisterende vilkår 1.1.

Miljø- og ressourcestyring bygger på en helhedsvurdering ud fra et princip om at stræbe mod renere teknologi i landbrugsproduktionen. Det drejer sig om at minimere anvendelsen af energi, næringsstoffer, vand, pesticider osv., således at tabene til omgivelserne bliver så små som muligt under hensyntagen til produktionens lønsomhed. Der skal derfor foretages et energieftersyn for at se om der kan foretages energibesparelser.

Ved jævnlig aflæsning af energimålere kan man hurtigt danne sig et overblik over energiforbruget og samtidig sikre sig mod uforudsete udgifter. Alene ved at forholde sig kritisk til forbruget kan man erfaringsmæssigt opnå besparelser på op mod 5-10 % af årsforbruget.

Det er Herning Kommunes vurdering, at de stillede vilkår ved bedriftens ophør, er tilstrækkelige i forhold til at undgå forureningsfare og for at bringe stedet tilbage i tilfredsstillende miljømæssig stand herunder hensyn til varetagelse af landskabelige hensyn.

### - Årsproduktion

Dyreholdets størrelse præciseres i vilkår til dyretype, maksimalt antal stipladser samt vægtintervaller.

Det er antallet af dyr der angiver den tilladelige produktions størrelse. De angivne dyreenheder (DE) er opgivet i henhold til den ved godkendelsestidspunktet gældende Husdyrgødningsbekendtgørelses<sup>7</sup> definitioner.

Nyt vilkår 7 er en ændring af eksisterende vilkår 1.0.

<sup>7</sup> Bekendtgørelse om husdyrbrug og dyrehold for mere end 3 dyreenheder, husdyrgødning, ensilage m.v. nr. 1695 af 19/12/2006

## Vilkår for anlæg

### ***Staldinventar- og drift***

8. Senest den 31. december 2015 skal samtlige staldafsnit med fuldspalter eller drænet gulv + spalter være ændret, således de lever op til principperne i BAT for staldbyggeri for den pågældende dyretype eller der skal iværksættes andre tiltag, som nedbringer ammoniakfordampningen fra disse staldafsnit til et tilsvarende niveau.
9. Der skal inden ovennævnte ændring iværksættes eller senest 1. april 2015 ansøges om godkendelse til ovennævnte ændringer.
10. Ventilationsanlæg skal udføres således, at der ikke opstår væsentlige lugt- eller støjgener. Staldventilatorer skal renholdes og justeres efter behov.
11. Bedriften skal, i forbindelse med de regelmæssige tilsyn, redegøre for, hvad der er indført af renere teknologi siden sidst samt i hvilket omfang der er sket substitution af råvarer og hjælpestoffer til mindre miljøbelastende råvarer og hjælpestoffer.

### ***Fodring***

12. Type 2 korrektion for smågrise for kvælstof må højst være 0,9820. Type 2 korrektion for slagtesvin for kvælstof må højst være 0,9084. Korrektionen skal beregnes ud fra formel i bilag 6.
13. Type 2 korrektion for smågrise for fosfor må højst være 0,9573. Type 2 korrektion for slagtesvin for fosfor må højst være 0,8662. Korrektionen skal beregnes ud fra formel i bilag 6.
14. Samtlige husdyr i den pågældende dyregruppe og i det pågældende staldsystem på hele ejendommen skal leve op til ovennævnte kvælstof og fosfor krav. Dokumentation herfor skal mindst dække en sammenhængende periode på 12 måneder i perioden 15. september til 15. februar det efterfølgende år. Det kan f.eks. være effektivitetskontrol, foderkontrol, ajourførte foderplaner eller afregninger fra slagteri, mejeri eller lignende.
15. Der skal i fodringen af dyrene benyttes minimum 2-faset fodring.
16. Der skal tilsættes fytase til alt foder for at forbedre foderudnyttelsen mht. fosfor.
17. Som dokumentation for den løbende optimering og tilpas-

### ***- Staldinventar- og drift***

Nærmeste § 7 naturområde er beliggende ca. 400 m nord for staldene. Naturområdet er registreret som hede. Naturområdet er i Kommuneplan 2009-2020 C-målsatte.

Nærmeste Natura 2000 er Skjern Å beliggende ca. 7 km fra driftsbygningerne.

Ejendommens stalde er med forskellige gulvtyper,- delvis spaltegulv, drænet gulv + spalter og fuldspaltegulv. Staldafsnittene med delvis spaltegulv vurderes af Herning Kommune at leve op til BAT. Staldafsnittene fuldspalter og drænet gulv + spalter betragtes af Herning Kommune ikke at leve op til BAT. Der er derfor sat vilkår om, at samtlige staldafsnit skal leve op til principperne i BAT senest ved udgangen af 2015. Den samlede ammoniakemission fra hele bedriften er beregnet til 5.745 kg N/år. Beregningen er foretaget på den forudsætning, at samtlige stalde er etableret med delvist spaltegulv (som pt. er kommunens niveau for BAT for dyretypen) samt at der er foretaget foderkorrektion (af hensyn til beskyttelse af lokal natur). Der gøres opmærksom på at renovering af disse stalde til andre staldsystemer kræver ny miljøgodkendelse, hvorfor en sådan skal ansøges minimum 9 mdr. inden ombygningen.

Det er vurderet, at bedriftens staldanlæg, med de stillede vilkår, efter 2016 lever op til BAT.

### ***Fodring***

Når det gælder svinebrug mht. foderteknologier angiver BREF-dokumentet, at fasefodring og fytasetilsætning betegnes som bedste tilgængelige teknik. For at leve op til krav om BAT har Herning Kommune derfor sat krav til dette.

Der er stillet vilkår om at der på bedriften så vidt muligt skal ske en løbende forbedring af fodereffektiviteten, således at N og P bedst muligt tilbageholdes samt ved fokus på bedst muligt foderblandinger til bedriftens dyrehold. Herning Kommune betragter dette som BAT. Der er endvidere sat vilkår for foderkorrektion da dette er valgt for at tilgodese hensynet til nærliggende sårbar natur..

Herning Kommune har vurderet, at der med de iværksatte tiltag, bl.a. indenfor fodring, vil bedriften ikke medføre en væsentlig forurening i nærområdet og habitatområder.

ning af foderblandingerne i besætningen og fodringsstrategien, skal ejendommens blanderecepter opbevares i en logbog.

18. Logbogen skal indeholde tydelig datomærkning, hvilket vægtinterval den pågældende blanding er anvendt til, dokumentation for fytasetilsætning til foderet.
19. Logbogen skal på tilsynsbesøg kunne forevises for en periode svarende til perioden siden sidste kommunale tilsyn.
20. Fodereffektiviteten skal så vidt muligt løbende forbedres, således at der til enhver tid anvendes de bedst muligt foderblandinger til begrænsning af N og P fra dyrene ud fra nyeste viden om fodring af slagtesvin af den pågældende størrelse. I forbindelse med tilsyn skal der redegøres for hvilke fodertiltag der er sket på bedriften siden sidste tilsyn, herunder anvendelse af bedst muligt foderblandinger samt fodringsstrategi.

### **Lugt**

21. Bedriften og dens omgivelser skal drives og renholdes således, at lugtgener begrænses mest muligt.
22. Såfremt tilsynsmyndigheden vurderer, at driften giver anledning til flere lugtgener for omboende end forventet, skal bedriften lade udarbejde en handlingsplan for nedbringelse af generne, som godkendes af kommunen, og derefter gennemføre denne. Samtlige udgifter i forbindelse med ovennævnte afholdes af husdyrbruget.

### **Gødningsopbevaring**

23. Der skal altid være en opbevaringskapacitet for fast og flydende husdyrgødning på mindst 9 måneder til rådighed på ejendommen.
24. Beholdere til husdyrgødning skal mindst en gang om året tømmes helt, og der skal ske inspektion (om muligt) med henblik på reparation og vedligeholdelse. Inspektionen og evt. tiltag skal noteres i logbogen.
25. Afløbsbrønde, tagnedløbsbrønde og lignende, skal sikres, så der ikke ved eventuelle uheld kan afledes gylle til drænsystemet.

### **- Lugt**

Det vurderes at ejendommens lokaliseringsforhold er tilfredsstillende for et landbrug af denne størrelse. Dog fastsættes der vilkår om, at såfremt der skulle opstå gener for de omkringboende, eller såfremt kommunen finder det nødvendigt, skal bedriften lade foretage undersøgelse af forskellige lugtkilder og/eller behandling af staldlugtemissionen, således at lugten uden for ejendommen formindskes. Samtlige lugtgeneafstande i IT-ansøgningen er overholdt.

### **- Gødningsopbevaring**

Håndtering af gødning foregår som gylle. Det er vurderet, at der er sikret tilstrækkelig opbevaringskapacitet for gylle, såfremt der på selve ejendommen er minimum 9 måneders opbevaringskapacitet. Opbevaringskapaciteten efter udvidelsen rækker til ca. 12 måneder

Det vurderes at de stillede vilkår lever op til BAT. Når der står "om muligt", er det ikke intentionen at hele beholderen skal frilægges, men blot at den en gang om året tømmes helt og efterses for evt. revner mm.

Alle afløbsbrønde skal sikres mod tilledning af vand, saft og gylle fra møddinger, gyllebeholdere ensilagepladser/siloer, samt befæstede arealer, hvor der kan være spild af foder og husdyrgødning. Afhængig af terrænforhold er det nødvendigt at have fokus på alle risici.

### **Gyllehåndtering**

26. Håndtering af gylle skal foregå under opsyn.
27. Påfyldning af gyllevogne o.l. skal enten foregå på en plads med afløb til opsamlingsbeholder for flydende husdyrgødning, eller med gyllevogne som har påmonteret pumpe og returløb, således at spild af flydende husdyrgødning undgås.

### **Spildevand m.v.**

28. Spildevand fra rengøring af stalde, o.l. skal ledes til samletank eller gyllesystem.
29. Rengøring af sprøjteudstyr samt påfyldning af sprøjtemiddel til marksprøjte skal foregå i mark eller på en fast plads med tæt bund og afløb til opsamlingsbeholder/gyllebeholder. Indvendig skylning af marksprøjten kan foregå ved at skyllevandet spredes på den mark, der lige er sprøjtet.
30. Al vask af maskiner, transportbiler og redskaber, skal foregå på en støbt, fast plads hvor bortledning af spildevandet sker til en opsamlingsbeholder. Udbringning skal ske jf. husdyrgødningsbekendtgørelsens regler for udbringning.

### **Uheld og driftsforstyrrelser**

31. Bedriften skal indrettes og drives, så spild og andet ukontrolleret udslip af forurenende stoffer forhindres eller forebygges, og sådan at skadernes omfang begrænses, hvis der alligevel sker uheld.
32. Der skal forefindes en beredskabsplan eller driftsforskrift, som fortæller, hvornår og hvordan der skal reageres ved uheld, som kan medføre konsekvenser for det eksterne miljø.
33. Beredskabsplanen revideres/kontrolleres sammen med de ansatte mindst 1 gang om året og skal være let tilgængelig og synlig.
34. Beredskabsplanens indhold skal være kendt af gårdens ansatte mm. og udleveres til evt. indsatsleder/miljømyndighed i forbindelse med uheld, forureninger, brand, ol.

### **Støj**

### **- Gyllehåndtering**

For at forhindre spild og forurening af jord og grundvand stilles der krav om, at al håndtering foregår under opsyn. Det vurderes at gyllevogne med egen sugepumpe og tilbageløb vil medføre tilstrækkelig sikkerhed for, at der ikke sker spild af husdyrgødning. Der er ikke monteret pumper på gylletankene, dermed er der ingen risiko for utilsigtet start og deraf følgende gylleudslip.

### **- Spildevand**

Det er kommunens vurdering, at der er en miljømæssig risiko forbundet med vask af maskiner, grisetransportbiler og ikke mindst sprøjteudstyr.

Der er derfor stillet vilkår om, at vask skal ske på en vaskeplads med afløb til en opsamlingsbeholder. Herved kan vaskevandet blive ført til gyllebeholderen og udspredd med gyllen, hvilket vil være en miljømæssigt bedre løsning.

### **- Uheld og driftsforstyrrelser**

En væsentlig risikofaktor er uheld i forbindelse med overpumpning af gylle, derfor skal det ske under opsyn.

Udover at være BAT, så er det Herning Kommunes opfattelse, at en beredskabsplan vil være til stor hjælp for landmanden, såfremt der skulle ske et uheld, både med hensyn til små hændelser som oliespild og store som f.eks. brand, hærværk o.l.

Der er udarbejdet en beredskabsplan for bedriften. Beredskabsplanen skal være kendt af gårdens ansatte mm. og andre, der har deres daglige gang på bedriften. For at alle skal kunne få adgang til planen, skal den være let tilgængelig og synlig.

### **- Støj**

Der stilles ikke yderligere vilkår for støj. Disse findes i eksisterende godkendelses vilkår 3.1.

### **Skadedyr**

35. Opbevaring af foder skal ske på en sådan måde, at der ikke opstår risiko for tilhold af skadedyr (rotter mv.)

### **- Skadedyr**

I forbindelse med dyreholdet kan der forekomme gener fra skadedyr (rotter, mosegrise m.v.), som straks skal afhjælpes, samt gener fra fluer, som skal bekæmpes effektivt. Der er stillet vilkår herfor i den eksisterende godkendelse – vilkår 8.1. Dog sættes der vilkår om, at foder skal opbevares på en sådan måde, at der ikke opstår risiko for tilhold af skadedyr. Det vurderes, at ejendommens skadedyrsbekæmpelse er tilfredsstillende.

### **Støv**

### **- Støv**

Der stilles ikke yderligere vilkår for støv. Disse findes i eksisterende godkendelses vilkår 2.1.

### **Lys**

36. Driften må ikke medføre væsentlige lysgener for omboende.
37. Såfremt tilsynsmyndigheden vurderer, at bedriften giver anledning til lysgener, skal bedriften lade udarbejde en handlingsplan og derefter gennemføre denne. Handlingsplanen skal godkendes af tilsynsmyndigheden.

### **- Lys**

Der fastsættes vilkår om, at såfremt der skulle opstå gener for de omkringboende, eller såfremt tilsynsmyndigheden finder det nødvendigt, skal bedriften lade foretage undersøgelse af forskellige lyskilder, således at lyset uden for ejendommen formindskes.

### **Oplag af olie og kemikalier**

38. Tankning af diesel skal til enhver tid ske under opsyn, på en plads med fast bund således at spild kan opsamles, og at der ikke er mulighed for afløb til jord, kloak, overfladevand eller grundvand.

### **- Oplag af olie og kemikalier**

For at undgå forurening pga. af spild eller uheld skal overjordisk oplag af olier og kemikalier, opbevares på tæt bund og uden mulighed for afløb, hvilket der er stillet vilkår om i den eksisterende miljøgodkendelse.

Da der endvidere er stor risiko for spild på jorden, hvor traktorer og andre motoriserede landbrugsmaskiner påfyldes brændstof mm, er der stillet krav om, at stederne skal være udformet således, at der ikke kan ske afløb til og forurening af jord, kloak, overfladevand eller grundvand, hvorfor der stilles vilkår herfor som supplement til de eksisterende vilkår i den nugældende miljøgodkendelse.

### **Affald**

### **Affald**

Der stilles ikke yderligere vilkår for affald. Disse findes i eksisterende godkendelses vilkår 6.1. Aaskov Kommune er overgået til Herning Kommune, som nu er tilsynsmyndighed.

## Udbringning

39. Aftalearealerne skal tilføres alt husdyrgødning fra bedriften, der skal derfor foreligge dokumentation for at svarende til en mængde på op til 345,82 DE fraføres og udspredes på aftalearealer.
40. Der må kun ske afsætning af husdyrgødning til udspredding på de i ansøgning angivne aftalearealer (jf. bilag 4) samt i henhold til gældende regler.
41. Der skal foreligge en skriftlig gylleaftale for aftalearealerne inden udbringning på disse arealer.
42. Der skal føres en journal, der viser aftaler om udbringning af husdyrgødning fra bedriften. Aftalearealernes størrelse, placering, ejerforhold samt tidshorisont for indgåede aftaler skal være oplyst.

43. På aftalearealerne må der max. afsættes flg. til hver bedrift:

Bedrift	Mark nr.	Samlet mængde husdyrgødning
Vorgodvej 5	1-0, 2-0, 3-0, 5-0, 5-3, 6-0, 7-0, 7-1, 10-0, 11-0, 12-0, 37-0 og 38-0.	175,7 DE
Sønderlundvej 2	34-0, 35-0 og 36-0.	59,8 DE
Ollinghedevej 5	9-0, 9-1, 13-0, 13-2, 14, 15-0, 16-0, 17-0 og 18-0.	71,2 DE
Velhusstedvej	5, 6, 7, '8 og 9', '10 og 11' og '11, 15 og 18'	39,1 DE

44. Alle aftalearealer skal være omfattet af § 16 godkendelse senest den 1. oktober 2010. Der skal indsendes ansøgning senest den 1. april 2010.

## - Udbringning

Der udbringes ikke husdyrgødning på ejede og forpagtede arealer. Alt husdyrgødningen afsættes til aftalearealer.

Der udspredes gylle på 247,02 ha aftalearealer, en del af disse arealer er omfattet af N- eller P klasse eller nitratfølsomme indvindingsområder og skal derfor godkendes efter § 16 i husdyrloven til at modtage samlet 345,82 DE fra denne bedrift efter nærmere fastsatte vilkår. Det vurderes derfor, at det er tilstrækkeligt, at stille vilkår om, den samlede mængde husdyrgødning til hver bedrift og hvilke arealer der er tale om samt at udspreddingen sker efter gældende regler. Disse arealer omtales ikke nærmere i herværende godkendelse.

## Slettede vilkår fra miljø-godkendelse fra 1999

Indretning og drift af stalde og opbevaringsanlæg for husdyrgødning samt opbevaring og udbringning af husdyrgødning skal ske i overensstemmelse med reglerne i Miljøministeriets bekendtgørelse nr. 877 af 10. december 1998 om erhvervsmæssigt dyrehold, husdyrgødning, ensilage m.v.

Det er ejerens ansvar, at anlæg til opbevaring af husdyrgødning altid har tilstrækkelig kapacitet til at sikre en miljømæssig forsvarlig udbringning af gødningen i overensstemmelse med lovgivningens krav herom.

Jordtilliggende til svinebrugets 499 dyreenheder skal min. være 293 ha indtil den 1. august 2002 og efter 1. august 2002 skal jordtilliggende være mindst 356 ha. dyrket jord. For at udbringningen af husdyrgødningen kan ske efter gældende regler, skal der overføres tilsynsmyndigheden - Aaskov kommune - kunne dokumenteres skriftlig aftale om et tilliggende areal på 46 ha. udover ejendommens eget areal på 200 ha. og lejet/forpagtet areal på 110 ha.

Anvendelsen af husdyrgødning skal overholde reglerne i en til hver tid gældende "Husdyrbekendtgørelse".

Gældende regler:

Flydende husdyrgødning må ikke udbringes på ubevoksede arealer, der er frosne eller snedækkede, hvis nedbringningen ikke kan ske inden 12 timer.

Husdyrgødning og spildevand må ikke udbringes på en måde og på sådanne arealer, at der er fare for, at gødning eller spildevand strømmer til søer eller vandløb (herunder dræn i lavninger) ved tøbrud eller regnskyl.

Åbne gyllebeholdere skal have et flydelag. Et flydelag kan bestå af gødningsrester og halm, der flyder ovenpå og størkner eller af eksempelvis leca-nødder (letklinker af brændt ler). Såfremt flydelag ikke kan opnås, skal beholderne forsynes med betonlåg.

Det skal sikres, at gylleandelen udgør mindst 30% af den totale mængde, som til enhver tid er i beholderen.

Bortskaffelse af spildevand fra virksomheden skal behandles efter de til enhver tid gældende regler.

Spildevand fra forrum til rengøring af personligt udstyr kan ledes til nedsvivningsdel. Ved etablering af nyanlæg samt udvidelse af spildevandsanlæg skal spildevandet ledes til gyllebeholder/ ajlebeholder/samletank eller nedsvivningsanlæg.

## Miljøteknisk vurdering

Slettes da vilkåret omhandler generel lovgivning (*eksisterende vilkår 1.2*).

Slettes da vilkåret omhandler generel lovgivning (*eksisterende vilkår 4.1*).

Slettes da vilkåret vurderes forældet i forhold til gældende lovgivning (*eksisterende vilkår 4.2*).

Slettes da vilkåret vurderes forældet i forhold til gældende og generel lovgivning (*eksisterende vilkår 4.3*).

Slettes da vilkåret omhandler generel lovgivning (*eksisterende vilkår 4.4*).

Slettes da vilkåret omhandler generel lovgivning (*eksisterende vilkår 4.5*).

Slettes da vilkåret omhandler generel lovgivning (*eksisterende vilkår 7.3*).

Slettes da vilkåret omhandler generel lovgivning (*eksisterende vilkår 7.4*).



## Herning Kommunes samlede vurdering

På baggrund af ansøgningsmaterialet samt Herning Kommunes registreringer af områdets grundvands-, vandløbs- og naturforhold har kommunen vurderet, at den eksisterende godkendelse samt de i revurderingen stillede vilkår, **ikke** vil medføre en væsentlig virkning på miljøet.

Det er derfor Herning Kommunes opfattelse:

- At virksomheden ikke medfører væsentlig forurening
- At der ikke er fremkommet nye oplysninger om forureningens skadelige virkning,
- At forureningen ikke medfører miljømæssige skadevirkninger, der ikke kunne forudses ved godkendelsens meddelelse,
- At forureningen i øvrigt ikke går ud over det, som blev lagt til grund ved godkendelsens meddelelse,
- At der ikke er kommet væsentlige ændringer i den bedste tilgængelige teknik der skaber mulighed for en betydelig nedbringelse af emissionerne, uden at det medfører uforholdsmæssigt store omkostninger,
- at det ikke af hensyn til driftssikkerheden i forbindelse med processen eller aktiviteten er påkrævet, at der anvendes andre teknikker.

På grundlag af de i sagen foreliggende oplysninger overholder bedriften afskæringskriterierne, derfor meddeler Herning Kommune en revurdering til bedriften på en række vilkår.

### **Påvirkning af omgivelserne**

I det følgende behandles det ansøgte i forhold til:

- Anvendelse af BAT
- Landskabet
- Naboer (lugt-, støj-, flue- og lysgener m.v.)
- Uheld og driftsforstyrrelser
- Jord
- Grundvand
- Overfladevand
- Natur

### **BAT – bedste tilgængelige teknik**

I forbindelse med behandlingen af revurdering af miljøgodkendelse er der foretaget en vurdering af anvendte virkemidler til begrænsning af skadelig miljøpåvirkning. Desuden er foretaget en vurdering af begrundelser for fravalg af virkemidler samt tidshorisont for implementering af bedste teknologi. Vurderingen har til hensigt at belyse, om der på ejendommen / bedriften er anvendt bedst tilgængelig teknik, dvs. en teknik som under indtryk af økonomisk proportionalitet i videst mulig omfang begrænser skadelige miljøpåvirkninger. Der er i forhold til kommunens niveau for BAT på landbrugsområdet foretaget vurderinger for områderne management, foder, staldindretning, forbrug af vand og energi, opbevaring/behandling og udbringning af husdyrgødning

#### *-Management*

Miljø- og ressourcestyling bygger på en helhedsvurdering ud fra et princip om at stræbe mod renere teknologi i landbrugsproduktionen. Det drejer sig om at minimere anvendelsen af energi, næringsstoffer, vand, pesticider osv., således at tabene til omgivelserne bliver så små som muligt under hensyntagen til produktionens lønsomhed.

I forhold til BAT skal alle aktiviteter på bedriften planlægges, herunder også levering og udkørsel, således at omgivelserne i øvrigt påvirkes mindst muligt. Det er på baggrund af den beskrevne drift vurderet at det ansøgte projekt lever op til dette.

Det er BAT at registrere affaldsproduktionen og derved skaffe sig et overblik over evt. indsatsområder, hvor man kan minimere affaldsproduktionen. Derfor skal man på ejendommen føre registrering over affaldsproduktionen (i form af f.eks. kvitteringer og fakturaer fra godkendt vognmand).

Udarbejdelse af beredskabsplan opfattes at kommunen som værende BAT idet udarbejdelsen af planen gør at man får vurderet og gennemtænkt forskellige former for procedurer ved diverse uheld således at evt. skader ved uheld kan minimeres. Der er derfor sat vilkår om at der skal udarbejdes en beredskabsplan hvis en sådan ikke allerede forefindes.

På bedriften udarbejdes der foder- og markplaner og sprøjtejournal. Der er endvidere udarbejdet beredskabsplan for bedriften. Endvidere er Danish Crowns "Code of practice" indført. Heri indgår afsnit om bortskaffelse af døde dyr, miljøbeskyttelse og etiske regler for svineproduktion.

Kommunen vurderer at ansøger lever op til anvendelse af BAT i forhold til management.

#### *-Foder*

Når det gælder svinebrug mht. foderteknologier angiver BREF-dokumentet, at fasefodring og fytasetilsætning betegnes som bedste tilgængelige teknik.

Slagtesvinene fodres med forskellige blandinger alt efter alder (fasefodring). Foderet er tilpasset grisenes fysiologiske formåen og alder. Jo ældre grisen er desto færre næringsstoffer indeholder foderet. Dermed begrænses udledningen af næringsstoffer i naturen mest mulig. Der er endvidere sat vilkår om fytasetilsætning og foderkorrektion for både kvælstof og fosfor for at begrænse bedriftens udledning af kvælstof og fosfor.

Herning Kommune vurderer, at der med de nye vilkår om fodring anvendes de bedste foderblandinger til effektivisering af fodringen og minimering af udskillelsen af næringsstoffer, hvilket kan anses som BAT.

#### *-Staldindretning*

Kravet om BAT for eksisterende staldsystemer er gældende ved revurdering af miljøgodkendelsen.

Kommunens niveau for staldsystemer i forbindelse med revurdering af miljøgodkendelse er, at der bør tages udgangspunkt i Landscentrets BAT-byggeblade for dyretypen. Såfremt staldtypen ikke for nuværende lever op til BAT, skal der gives virksomheden en rimelig frist til at imødekomme de nye krav, der fastsættes i en miljøgodkendelse foranlediget af en ændring eller udvidelse. Disse stalde skal derfor først renoveres til BAT afhængig af staldens restlevetid og/eller ud fra en vurdering af økonomisk proportionalitet.

Ejendommens stalde er pt. etableret med gulvtyperne drænet gulv, fuldspalter eller delvist spaltegulv. Det er af ejer oplyst, at når sektionerne med smågrise på fuldspalter skal renoveres senest i år 2015 vil BAT, der er tilgængelige på det tidspunkt, blive tænkt ind.

Slagtesvinene er opstaldet dels på 1/3 drænet gulv og dels på fuldspaltet gulv. Staldene er i god stand. Når slagtesvinestaldene jf. dyreværnsloven senest i 2015 skal renoveres, vil BAT, der er tilgængelige på det tidspunkt, blive tænkt ind.

4 sektioner i slagtesvinestalden er med 1/3 drænet gulv og 2/3 fuldspaltet gulv, hvilket ikke er BAT for slagtesvinestalde, men dog er bedre end fuldspaltegulv, når man ser på ammoniakfordampning.

Det er vurderet, da staldene har en god stand og alligevel skal renoveres senest inden udgangen af 2015, at det ansøgte projekt lever op til BAT når der er sat vilkår til seneste frist for opfyldelse af BAT. Der er desuden sat vilkår til indførelse af foderkorrektioner samtidig med at påbuddet bliver meddelt. Disse foderkorrektioner kompenserer for en del af den mængde ammoniak der kunne have været reduceret såfremt staldanlæg blev renoveret samtidig med dette påbud. Ved beregning af ansøgt drift med foderkorrektioner og BAT staldanlæg (kommunens niveau 2009) fås en total emission på 5.745 kg N/år. Der er i nudrift en emission på 7.453 kg N/år.

Kommunens niveau er sat til delvist spaltegulv ved smågrise og 25-49 % delvist spaltegulv ved slagtesvin.

Der er sat vilkår om, at samtlige staldafsnit inden udgangen af 2015 skal leve op til principperne for BAT-staldbyggeri gældende på det tidspunkt hvor det ansøges godkendt. Der er endvidere sat vilkår om at disse ændringer skal ansøges senest 9 mdr. inden denne frist for at kommunen kan nå at behandle ansøgningen inden ændringerne skal være foretaget.

Herning Kommune vurderer, at bedriftens staldtype lever op til BAT, og at der med ovennævnte til- og fravalg er taget de nødvendige forholdsregler under indtryk af økonomisk proportionalitet.

## *Ansøgers begrundelser for fravalg af BAT-teknologier*

### Gyllekøling:

Investeringen til kølepumper og det vandbårne system vil anslået koste på 350.000 kr. og driftsomkostningerne udgøres primært af strøm til anlægget. Hertil kommer udgiften til den daglige drift af varmepumperne. Denne er afhængig af, hvor meget der køles på gyllen. Sammen med økonomien og den energikrævende proces ved at bortskaffe den opsamlede varme, gør at køling af gyllen er fravalgt.

### Gylleforsuring:

Investering anslås til 1.000.000 kroner hertil lægges udgifter til den daglige drift (el og svovlsyre). Den samlede udgift til drift og afskrivning anslås til ca. 200.000 kr./år. Investeringens størrelse holdt op imod andre tiltag gør at denne teknologi ikke synes at være relevant i nærværende projekt

### Benzoesyre:

Med forventet prissætning af Benzoesyre i 2009 vil omkostningen udgøre ca. 25 kr./slagtesvin. Med nutidens DB i slagtesvineproduktionen på 100 kr. er tilsætning af Benzoesyre ikke økonomisk relevant.

### Ændring af ventilationsafkast:

Da anlægget ikke har problemer med at overholde de ved lov fastsatte lugtgenegrænser til nabo, samlet bebyggelse eller byzone er der ikke vurderet økonomi på denne teknologi.

### Biologisk luftvasker:

Anlægget har ikke problemer med at overholde de ved lov fastsatte lugtgenegrænser til nabo, samlet bebyggelse eller byzone.

### Kemisk luftvasker:

Luftvaskeren er valgt ud fra en samlet økonomisk betragtning. Investeringen udgør ca. 400.000 kr. Hertil kommer omkostningerne til den daglige drift. Ifølge BAT-blad Gr.nr.:106.04-56 er meromkostningen til drift og vedligehold ca. 7 kr./slagtesvin.

### *-Forbrug af vand og energi*

Renere teknologi er et bærende element i Husdyrloven. Loven pålægger alle et ansvar, og som landmand kan man både selv indføre renere teknologi og påvirke andre til at indføre renere teknologi bl.a. ved at stille krav, når der købes ind. Renere teknologi sigter blandt andet på: At minimere forbrug af energi, vand og andre råvarer pr. produceret enhed.

For at forbedre den generelle miljømæssige drift ift. ressourcer er BAT følgende:

- At man gennemgår bedriften med henblik på besparelse på el-forbrug og andre energikilder, evt. sammen med sit energiselskab. Ved jævnlig aflæsning af energimålere og vandmålere kan man hurtigt danne sig et overblik over forbruget og samtidig sikre sig mod uforudsete udgifter. Alene ved at forholde sig kritisk til forbruget kan man erfaringsmæssigt opnå besparelser på op mod 5-10 % af årsforbruget.
- At man fører regnskab over forbrug af vand, energi, foder samt kunstgødning, samt minimerer forbruget pr. produceret enhed.
- At vandingssystemet vedligeholdes således, at vandspild undgås
- At der anvendes energibesparende belysning
- At opdage og reparere evt. lækager hurtigst muligt.
- At man til stadighed renholder og vedligeholder anlæg og maskiner således, at de altid fungerer optimalt.
- At man udskifter miljøfarlige stoffer med mere miljøvenlige
- At gøre arbejdsgange og processer mindre belastende for miljøet.

Det er af ansøger oplyst, at der anvendes frekvensregulerede ventilatorer i alle stalde. I forhold til traditionelle spjældregulerede ventilatorer bruger disse mindre energi. Forskellen er at frekvensregulerede ventilatorer nedjusterer kapaciteten ved at bruge mindre strøm, hvor de spjældregulerede bruger den samme mængde strøm, uanset ventilationsbehov, men regulerer på spjældets åbning. Ved at anvende MultiStep, hvor den ene ventilator i stalden er frekvensreguleret, er det muligt at reducere energiforbruget – sammenlignet med et traditionelt undertrykssystem. MultiStep sikrer at den enkelte ventilator hele tiden arbejder ved konstant hastighed uden at overbelastes, dette har ikke alene effekt på energiforbruget men også gavnlig indflydelse på støjgenerne fra ventilationen. Den fre-

kvensstyrede ventilator ventilerer i intervallet fra 1-100 %, hvor de øvrige ventilatorer enten ventilerer 0 % eller 100 %. Der er ingen mekaniske forbindelser til udsugningsenhederne, hvilket sikrer, at systemet ikke løbende skal justeres og er mere rengøringsvenligt. Der er i 2002 udarbejdet en Energirapport for ejendommen af EnergiCenter Vest A/S.

Alle drikkenipler er placeret over foderkrybben således at vandspild opsamles i foderkrybben og vandspild undgås. Der er installeret lovpligtig overbrusning til smågrise og slagtesvin er tids- og temperaturstyret.

Det er kommunens opfattelse, at landmanden igennem den beskrevne drift, god landmandspraksis og via uddannelse og dygtiggørelse indenfor landbrugsdriften mm. samt de satte vilkår om energisyn og tilkobling til energistyring erhverv overholder kravet om BAT.

#### *-Opbevaring/behandling og udbringning af husdyrgødning*

BAT og godt landmandskab i forhold til opbevaring og udbringning er bl.a. følgende tiltag:

- at man opbevarer flydende husdyrgødning i stabile beholdere og udfører beholder kontrol (10. år)
- at beholderen tømmes en gang årligt og efterses for revner m.v.
- at beholderen er etableret med fast overdækning eller alternativt flydelag og logbog
- at man afstemmer den producerede husdyrgødning med udspretningsarealet og afgrødens gødningsbehov og i forhold til anvendt kunstgødning
- at udbringning af gødning mm. skal foretages så tæt på det tidspunkt, hvor afgrøden har maksimalt næringsstofoptag og størst vækst
- at man anvender BAT med hensyn til de maskiner man anvender til udspretning og om nødvendig nedpløjning af husdyrgødningen
- at man ved afgrødehøjde under 10 cm tilstræber at udbringe gødningen under ideelle vejrforhold dvs. kølig, fugtigt og vindstille eller ved direkte nedfældning.
- at tage højde for udspretningsarealets karakteristika, f.eks. jordens struktur og type, evt. skråninger, klimatiske forhold, regn og vanding, anvendelse samt landbrugsmæssig praksis, inklusiv evt. sædskifte.

Der er flydelag af halm på gyllebeholderne, så lugt og ammoniak fordampning begrænses. Tilstand og vedligehold dokumenteres med logbog. Beholderne kan modstå mekaniske, termiske samt kemiske påvirkninger. Beholderne bunde og vægge er tætte og beskyttede mod tæring. Beholderne tømmes regelmæssigt af hensyn til eftersyn og vedligeholdelse.

Gyllen omrøres kun i forbindelse med tømning eller overpumpning til vogn. Beholderne er tilmeldt de lovpligtige regelmæssige eftersyn, hvilket betyder at tanken hvert 10. år bliver kontrolleret for om der skulle være tegn på begyndende utætheder.

Udbringning af husdyrgødning sker hovedsageligt i foråret. Al udbringning af flydende husdyrgødning nedfældes eller udbringes ved hjælp af slæbeslanger, hvilket sikrer en optimal kvælstofudnyttelse, reduktion af ammoniakfordampningen og er mindre lugtfølsom.

Der udarbejdes mark – og gødningsplaner i samråd med planteavlskonsulent for hermed at opnå en optimal udnyttelse af næringsstofferne. Udbringning af husdyrgødning foretages på optimale tidspunkter i forhold til næringsstofudnyttelse.

Generelt udbringes husdyrgødningen under hensyn til afgrødernes vækstperiode og behov, hvilket betyder maksimal udnyttelse af næringsstoffer.

#### Fravalg:

Overdækning af gyllebeholder:

Da ejendommens gyllebeholdere er udstyret med godkendt flydelag, ses det ikke som en fordel at udstyre disse med overdækning, da den økonomiske konsekvens af at overdække 1 tank anslås at være 300.000 kr. Heri skal dog modregnes gevinsten ved at der kommer mindre regnvand i gyllebeholderen, som ikke skal transporteres ud i marken.

#### Gylleseparation:

Udgiften til et separationsanlæg på mindst 1.000.000 kr. + driftsomkostninger synes irrelevant når ansøger (incl. gylleaftaler) råder over udspretningsareal til hele driften.

#### Ændret sædskifte og øget andel af efterafgrøder:

Med de nuværende jordpriser vil sænkningen af dyretrykket ikke være rentabelt og er derfor valgt fra.

Det vurderes at den beskrevne drift med de stillede vilkår lever op til BAT.

Herning Kommune vurderer sammenfattende, at der med ovennævnte til- og fravalg er taget de nødvendige forholdsregler under indtryk af økonomisk proportionalitet.

#### **Varetagelse af hensyn til landskab**

Herning Kommunen vurderer, at det samlede bygningsanlæg fremstår som en driftsmæssig enhed. Det vurderes, at beliggenheden og udformningen ikke visuelt skæmmer området.

Det vurderes endvidere, at de stillede vilkår ved bedriftens ophør, er tilstrækkelige i forhold til at undgå forureningsfare og for at bringe stedet tilbage i tilfredsstillende miljømæssig stand herunder hensyn til varetagelse af landskabelige hensyn.

#### **Naboer – lugt-, støj-, flue- og lysgener m.v.**

- *Lugt*

Geneafstande (i meter) fra bedriften er beregnet og er som bilag til ansøgningen angivet som følger:

	<b>Afstand fra bedrift</b> (nærmeste staldcentrum)	<b>Geneafstand</b>
<b>Byzone</b>	1388	820
<b>Samlet bebyggelse</b>	1388	626
<b>Enkeltbolig</b>	332*	39**

\*vægtet gennemsnitsafstand

\*\*korrigeret geneafstand

Der er ikke tale om en udvidelse men en revurdering af eksisterende forhold og afskæringskriteriet for lugt, jf. ansøgningssystemet er overholdt. Der er ikke i kommunen modtaget klager over lugt. Det vurderes, at lugtforholdene er tilfredsstillende.

Det vurderes derfor, at ejendommens lokaliseringsforhold er tilfredsstillende for et landbrug af denne størrelse.

Dog fastsættes der vilkår om, at såfremt der skulle opstå gener for de omkringboende, eller såfremt kommunen finder det nødvendigt, skal bedriften lade foretage undersøgelse af forskellige lugtkilder og/eller behandling af staldlugtemissionen, således at lugten uden for ejendommen formindskes.

- *Støj*

På grund af afstanden til nærmeste nabo vurderes landbrugets faste anlæg m.v. ikke at give anledning til en støjpåvirkning af omgivelserne, som vil medføre gener for de omkringboende. Der fastsættes ikke yderligere vilkår for støj, idet det allerede er reguleret i den gældende miljøgodkendelse – i godkendelsens vilkår 3.1.

- *Fluer mm.*

I forbindelse med dyreholdet kan der forekomme gener fra skadedyr (rotter, mosegrise m.v.), som straks skal afhjælpes, samt gener fra fluer, som skal bekæmpes effektivt. Der er stillet vilkår herfor i den eksisterende godkendelses vilkår 8.1. Dog stilles der vilkår om, at foder skal opbevares på en sådan måde, at der ikke opstår risiko for tilhold af skadedyr.

Det vurderes, at ejendommens skadedyrsbekæmpelse er tilfredsstillende. Bemærk at retningslinjerne fra Statens Skadedyrslaboratorium opdateres 1 gang årligt.

- *Støv*

Med hensyn til støvgener fra gården henvises der til god landmandspraksis at al transport til og fra bedriften skal, for at begrænse støvgener, foregå ved hensynsfuld kørsel samt at alle aktiviteter på bedriften planlægges, herunder også levering og udkørsel, således at omgivelserne påvirkes mindst muligt.

- *Lys*

Der fastsættes vilkår om, at såfremt der skulle opstå gener for de omkringboende, eller såfremt kommunen finder det nødvendigt, skal bedriften lade foretage undersøgelser af forskellige lyskilder, således at lyset uden for ejendommen formindskes.

#### *- Affald*

Det er BAT at registrere affaldsproduktionen og derved skaffe sig et overblik over evt. indsatsområder, hvor man kan minimere affaldsproduktionen. Derfor skal man på ejendommen føre registrering over affaldsproduktionen (i form af f.eks. kvitteringer og fakturaer fra godkendt vognmand).

Der er udarbejdet et affaldsregulativ for erhvervsaffald gældende for virksomheder i Herning Kommune. Dette regulativ er gældende for ejendommen, hvilket betyder, at man skal anvende den kommunale modtageplads eller anvende godkendte transportører.

Herning Kommune har ingen indsamlingsordning men en anvisningsordning. I praksis betyder det, at bedriften selv skal lave en aftale med en transportør om at få hentet det sorterede affald og bragt affaldet til et behandlingsanlæg. Transportøren skal være registreret i kommunen, og kommunen skal have en anvisningsaftale med modtageanlægget.

Oplag af affald må ikke medføre forurening eller risiko for forurening af omgivelserne, herunder af jord, vandområder, grundvand, luft eller kloak samt uhygiejniske forhold.

Der fastsættes i forbindelse med denne revurdering yderligere et affaldsvilkår, som skal supplere de eksisterende affaldsvilkår i den nugældende miljøgodkendelse.

#### *- Transport*

Bedriftens ejendomme ligger hensigtsmæssigt ift. til- og frakørselsforhold. I forhold til BAT skal alle aktiviteter på bedriften planlægges, herunder også levering og udkørsel, således at omgivelserne i øvrigt påvirkes mindst muligt.

#### **Uheld og driftsforstyrrelser**

En væsentlig risikofaktor er uheld i forbindelse med overpumpning af gylle. Det skal derfor sikres, at der ved utilsigtet start ikke pumper gylle udenfor tanken, ligesom overpumpningen skal ske under opsyn.

Udover at være BAT, er det Herning Kommunes opfattelse, at en beredskabsplan er til stor hjælp for landmanden, såfremt der skulle ske et uheld, både med hensyn til små hændelser som f.eks. oliespild og store som f.eks. brand, hærverk o.l. Der stilles derfor vilkår om, at en sådan skal foreligge for ejendommen.

Det giver landmanden en mulighed for at gennemgå sin bedrift og foretage en risikovurdering af, hvorvidt der skal ændres på indretning og drift, således at risikoen for forurening i forbindelse med uheld minimeres.

Planen skal ikke kun omfatte de uheld der kan ske på selve ejendommen, men skal ligeledes omfatte f.eks. beredskab i forbindelse med egen transport af kemikalier til ejendommen og mellem ejendom og marker.

Planen skal gennemgås med de ansatte mindst 1 gang hvert år, ellers går planen i glemmebogen og planen skal gennemgås med nyansatte når de tiltræder.

Endvidere er planen kun anvendelig hvis man kan få fat i den, og derfor stilles der krav om at den skal være let tilgængelig og synlig.

#### **Jord**

For at forhindre spild og forurening af jord og grundvand, stilles der krav om, at al håndtering af gylle foregår under opsyn. Der forefindes IKKE pumper på ejendommens gylletanke. Der læsses gylle med selvfyldende vogn påmonteret returløb til tanken.

For at undgå forurening pga. af spild eller uheld skal overjordisk oplag af olier, opbevares på tæt bund og uden mulighed for afløb.

Det vurderes, at driften med de stillede vilkår lever op til BAT, samt at de stillede vilkår vil være tilstrækkelige til at sikre jord i mod spild mm.

#### **Grundvand**

Håndtering af gødning foregår som gylle. For at sikre at gyllen udbringes så tæt på det tidspunkt, hvor afgrøden har maksimalt næringsstoffoptag og størst vækst, og dermed mindst udvaskning til grundvandet, er der stillet krav om tilstrækkelig opbevaringskapacitet.

Det er vurderet, at der er sikret tilstrækkelig opbevaringskapacitet for gylle, såfremt der på selve ejendommen er minimum 9 måneders opbevaringskapacitet. Opbevaringskapaciteten efter udvidelsen rækker til ca. 12 måneder, så kravet er derfor opfyldt på ejendommen.

### **Overfladevand**

- vandløb og søer

Gyllebeholdere er placeret mindst 100 m fra vandløb og søer. Der vurderes derfor ikke at der er risiko fra afløb til vandløb mv. fra uheld ved disse.

Der er allerede eksisterende vilkår som videreføres, til at alle afløb fra tagflader og uforurenede overfladevand fra f.eks. befæstede arealer (bortset fra vaskeplads) ledes til terræn eller selvstændigt renseanlæg. Der vurderes ikke at være afledning fra arealer til vandmiljøet hvor der er risiko for forurening af med rester af foderstoffer, husdyrgødning eller lign.

### **Natur**

- Arealstatus

Ejendommen og driftsbygningerne ligger i et område, der i regionplanen er udpeget som jordbrugsområde.

- Økologiske forbindelser

Ingen af driftsbygningerne ligger i et område, der er udpeget som økologisk forbindelse.

- Beskyttede naturtyper og ammoniakvilkår

Hovedreglen, med den nye miljøgodkendelsesordning er, at der i kraft af den generelle reduktion af ammoniaktabet og etablering af bufferzoner om udpegede naturområder (§ 7 arealer), er taget det nødvendige hensyn til naturområder. På det vedlagte kort (bilag 2) er angivet, hvilke naturtyper der er nær bedriften.

Nærmeste § 7 naturområde er beliggende ca. 400 m nord for staldene. Naturområdet er registreret som hede. Naturområdet er i Kommuneplan 2009-2020 C-målsat.

Heder har en tålegrænse mellem 10-15 kg N pr. ha., og baggrundsbelastningen for området er vurderet til ca. 14 kg N/ha/år<sup>8</sup>. Afsætningen af kvælstof fra bedriftens stalde og lagre til naturområdet er beregnet til 1,92 kg N/ha/år, hvilket giver en samlet kvælstofbelastning i naturområdet på 15,92 kg N/ha/år. Belastningen ift. nudrift er reduceret med 0,56 kg N/ha/år. Afsætningen fra stald og lager er beregnet på baggrund af, at alle stalde er ændret til delvist spaltegulv og der er foretaget foderkorrektur. Dvs. denne belastning af naturområdet er, når staldene er ombygget til BAT, senest i 2015.

De nærmeste øvrige naturarealer (Naturbeskyttelseslovens § 3) inden for 1.000 m (ift. driftsbygningerne) er søer/moser henholdsvis 400 m nordvest for driftsbygningerne og 525 m sydvest for driftsbygningerne. Endvidere er der beliggende en mose ca. 700 m øst for bedriften. Samtlige naturområder indenfor 1000 m fra driftsbygningerne er C-målsat. Der er ikke lavet beregning af belastningen på disse naturområder, da der er tale om en mindrebelastning ift. nudrift. Derfor vurderes ejendommen med de skærpede vilkår for ammoniakemission at give en acceptabel beskyttelse af § 3 områderne i nærområdet.

Nærmeste Natura 2000-område er Skjern Å, som er beliggende ca. 7 km fra driftsbygningerne.

Der er sat skærpede vilkår til fodring samt for renovering af de mest ammoniakbelastende staldanlæg, således ammoniakemissionen fra staldene begrænses. Ejendommens stalde er med forskellige gulvtyper, - delvis spaltegulv, drænet gulv + spalter og fuldspaltegulv. Eksisterende staldafsnit med delvis spaltegulv vurderes af Herning Kommune at leve op til BAT. Staldafsnittene fuldspalter og drænet gulv + spalter betragtes af Herning Kommune ikke at leve op til BAT. Der er derfor sat vilkår om, at samtlige staldafsnit skal leve op til principperne i BAT senest ved udgangen af 2015. Den samlede ammoniakemission fra hele bedriften er beregnet til 5.745 kg N/år. Beregningen er foretaget på den forudsætning, at samtlige stalde er etableret med delvist spaltegulv samt at der er foretaget foderkorrektur. Samme beregning viser, at der med det nuværende staldsystem og uden foderkorrektur er en ammoniakemission fra bedriften på 7.452 kg N/år.

<sup>8</sup> Manual vedr. vurdering af de lokale miljøeffekter som følge af luftbærent kvælstof ved udvidelse og etablering af større husdyrbrug

Det vurderes, at nærområdet omkring husdyrbruget ikke rummer næringsfattige naturtyper, der kan karakteriseres som EF-habitatnaturtyper.

Det vurderes, at der med ammoniakreducerende tiltag er taget særligt hensyn til de omkringliggende naturområder og at driften med de ændrede vilkår kan fortsætte på lokaliteten.

Beliggenheden af bedriften fremgår af bilag 1 og 2.

*- Kumulativ effekt*

Der ligger ikke øvrige anlæg i samme § 7-bufferzone, som samtidigt er placeret nærmere end 1000 meter fra dele af staldanlæggene på Vorgodvej 5.

*- Forhold Natura 2000-områder*

Eftersom driftsbygningerne er beliggende ca. 7 km fra nærmeste Natura 2000 område (Skjern Å) vurderes depositionen fra punktkilden til disse arealer til 0 kg N/ha/år. Ammoniakfordampningen fra bedriftens stalde og gylletanke vil således ikke medføre nogen væsentlig deposition på naturtyper i de nævnte internationale naturbeskyttelsesområder. Ammoniaktabet fra bedriften vil derfor ikke bidrage til målbar belastning af andre habitatområder eller internationale naturbeskyttelsesområder.

*- Artsfredninger og rødlistearter og Bilag IV-arter*

På og umiddelbart op til husdyrbrugets arealer er kommunen ikke bekendt med forekomster af planter og dyr omfattet af artsfredning eller optaget på nationale eller regionale rødlistelister eller bilag IV-arter.

Herning kommune vurderer, at der ikke er behov for fastsættelse af specielle retningslinjer for naturbeskyttelse. Dyreholdet vurderes samlet ikke at være i strid med regionplanens retningslinjer for naturbeskyttelse.

Herning Kommune har derfor samlet vurderet,

- at bedriften ikke væsentligt forringer tilstanden af beskyttede naturtyper såvel i som udenfor NATURA 2000-områder, og
- at det på baggrund af den eksisterende viden om arternes udbredelse må antages, at bedriften ikke forringer tilstand og levevilkår for truede plante- og dyrearter.<sup>9</sup>

---

<sup>9</sup> Jf. Skov- og Naturstyrelsens rødliste og habitatdirektivets lister med sårbare og beskyttelseskrævende arter.



# Ansøgers miljøtekniske beskrivelse

## Ansøgers beskrivelse

Ifølge Miljøbeskyttelsesloven og Lov om miljøgodkendelse m.v. af husdyrbrug skal eksisterende miljøgodkendelser af husdyrbrug senest 8 år efter meddelelse tages op til revurdering. Der skal således foretage en revurdering af ejendommen Vorgodvej 5, da der er forløbet 8 år efter ejendommen sidst blev miljøgodkendt. Der foretages ingen ændringer i forbindelse med revurderingen.

## Ansøgers ikke tekniske resume af det ansøgte og de miljømæssige konsekvenser

Der afsættes 345,82 DE på husdyrgødningsaftale, -i alt 247 ha, hvor 46,52 ha ligger i indvindingsopland og 4,09 ha i P-klasse 2. Forudsætning for ansøgningen er et husdyrtryk på 1,4 DE/ha, ingen ekstra efterafgrøder og med sædskifte S4 beregnes en udvaskning på 90,3 kg N/ha. På arealerne i indvindingsopland beregnes en udvaskning på 60 mg nitrat/l. Der tilføres 29,9 kg P/ha som med sædskifte S4 giver et fosforoverskud på 8,8 kg P/ha.

## Landskabelige hensyn

Ejendommen ligger i et tyndt befolket område ca. 1500 m V for nærmeste by, Kibæk. Den nærmeste beboelse ligger ca. 332 m SØ for ejendommens bygningsmasse. De ejede arealer til ejendommen, ligger indenfor en radius af 2,8 km fra bygningerne. Alle arealer er lejet ud. Gylleaftalerne ligger indenfor en afstand af 4,5 km. Ejendommen er beliggende i et landbrugsområde omgivet af flere mindre ejendomme. Arealerne omkring gården er udlagt til landbrugsdrift og gennemskåret af mange læhegn. Ca. 400 m N for ejendommen ligger et §7 hedeområde. Ca. 500 m NV for ejendommen ligger en §3 registreret mose. Der er flere mindre § 3-registrerede områder i en radius af 1000 m fra ejendommen.

**Tabel 1. Aktuelle afstande til beskrevne områdetyper.**

Naturområder med særlige naturbeskyttelsesinteresser mv.:	Aktuel afstand ca. 6 km
Områder med landskabelig værdi :	Aktuel afstand 3,6 km
Uforstyrrede landskaber :	Aktuel afstand > 20 km
Områder med særlig geologisk værdi: Aktuel afstand ca. 2100 m	
Rekreative interesseområder: Aktuel afstand ca. 3300 m	
Værdifulde kulturmiljøer og bevaringsværdige landsbyer :	Aktuel afstand ca. 13, 3 km
Kirkeomgivelser: Aktuel afstand ca. 1100 m	
Kystnærhedszonen: Aktuel afstand ca. 50 km	
Lavbundsarealer inkl. evt.okkerklassificering :	Aktuel afstand ca. 320 m
Skovrejsningsområder: Aktuel afstand ca. 1900 m	
Fredede områder: Aktuel afstand ca. 1000 m	
Beskyttede naturarealer (§ 3) :	Aktuel afstand ca. 400 m
Strandbeskyttelseslinje) :	Aktuel afstand ca. 50 km
Klitfredningslinje: Aktuel afstand ca. 50 km	
Skovbyggelinje : Aktuel afstand ca. 3100 m	
Sø- og åbeskyttelseslinje: Aktuel afstand ca. 370 m	
Kirkebyggelinje: Aktuel afstand ca. 1600 m	
Fortidsmindelinje : Aktuel afstand ca. 1000 m	
Beskyttede sten- og jorddiger: Aktuel afstand ca. 50 m	

### **Lokalisering og beskrivelse af driftsbygninger**

Husdyrbruget er placeret i landzone. Nærmeste nabo, som er med landbrugspligt, ligger ca. 680 m sydøst for ejendommen. Den nærmeste nabo uden landbrugspligt ligger ca. 391 m nord for ejendommen. Nærmeste område, hvor der er samlet bebyggelse, er angivet til Kibæk. Der er ca. 1.4 km m til nærmeste byzone, som er Kibæk.

Anlægget på Vorgodvej 5 består af slagtesvinestalde, maskinhuse, foderrum, 2 gastætte siloer og 3 gyllebeholdere.

Eksisterende stalde og opbevaringsanlæg vil som i nudriften blive anvendt i produktionen, og der foretages ingen bygningsmæssige ændringer.

Da der ikke foretages bygningsmæssige ændringer, er der ikke angivet afstandskrav i forhold til - jf. §§ 6 og 8 i Lov om miljøgodkendelse m.v. af husdyrbrug. Af nedenstående Tabel fremgår således alene afstande i forhold til lokalisering af ejendommen.

### **Spildevand**

Der er ikke processpildevand fra svineproduktionen. Anslået mængde vaskevand fra produktionen : 750 m<sup>3</sup>. Anslået drikkevandsspild : 1050 m<sup>3</sup>. Der forefindes sanitære tilslutninger i forbindelse med produktionsanlægget, der udledes til septitank. Vaske- og rengøringsvand fra produktionen samt drikkevandsspild ledes til gyllebeholder, anslået mængde 1800 m<sup>3</sup>. I alle stalde med sektioneret drift højtryksrensens (med tilsætning af sæbe) efter hvert hold. Alle stier desinficeres forud for indsættelse af nye grise.

Alt overfladevand fra tagflader afledes til to etablerede faskiner se bilag 3

### **Husdyrgødningsproduktion og opbevaringsanlæg**

Fremgår af bilag 5.

Der er flydelag af halm på beholderen, så lugt og ammoniak fordampning begrænses. Tilstand og vedligehold dokumenteres med logbog. Beholderen kan modstå mekaniske, termiske samt kemiske påvirkninger. Beholderens bund og vægge er tætte og beskyttede mod tæring. Lageret tømmes regelmæssigt af hensyn til eftersyn og vedligeholdelse. Gyllen omrøres kun i forbindelse med tømning eller overpumpning til vogn. Tanken er tilmeldt de lovpligtige regelmæssige eftersyn, hvilket betyder at tanken hvert 10. år bliver kontrolleret for om der skulle være tegn på begyndende utætheder.

Jf. bilag 5 er opbevaringskapaciteten på ejendommen opgjort til 12 mdr.

### **Forhold vedr. fodring**

Svinene fodres med forskellige blandinger alt efter alder. Foderet er tilpasset grisenes fysiologiske formåen og alder. Jo ældre grisen er desto færre næringsstoffer indeholder foderet. Dermed begrænses udledningen af næringsstoffer i naturen mest mulig. For at nedbringe udledning af N og P fra dyreholdet er der iværksat fodringstiltag, som medfører type2 korrektion for fodring.

### **Lugtgeneberegning**

Forhold som kan have betydning for lugtmissionen kan være arten, antallet og størrelsen af dyr, staldindretning, ventilationsanlæggets udformning, belægningsgrad, strøelse, gødningshåndtering, fodring, drikkevandssystem samt hygiejne i stalden.

I IT-ansøgningssystemet vurderes og beregnes lugt dog udelukkende ud fra staldanlæggene til dyrehold. Lugtgener fra opbevaringsanlæg og lugtgener ved udbringning indgår således ikke i lugtberetningen og håndteres derfor ved hjælp af de generelle regler.

For alle ejendommens staldafsnit er der ud fra angivelser på lokalmiljøkortet beregnet afstand og retning fra anlægget til enkeltbeboelse, samlet bebyggelse og byzone. Under anlægsoplysninger er det oplyst, at der ikke indenfor en afstand af hhv. 100 meter (enkeltbeboelse) og 300 meter (samlet bebyggelse og byzone) er andre ejendomme over 75 DE.

På baggrund af beregningerne er lugtgenekriterierne i forhold til de tre områdetyper overholdt.

Eventuelle lugtgener i forbindelse med opbevaring af gylle i gyllebeholder begrænses ved, at der er tæt naturligt flydelag på alle gyllebeholdere.

Endvidere minimeres eventuelle lugtgener fra ejendommen ved, at der foretages rengøring af staldanlæggene.

#### **Forhold vedr. lys**

Produktionen foregår i lukkede stalde, -deraf begrænsede gener fra lys. Ejendommen har belysning på befæstede arealer og pladser som primært anvendes i årets mørke måneder. Der er lys på alle udleveringsramper.

#### **Energiforbrug samt energibesparende foranstaltninger**

Elektricitet anvendes til lys, fodringsanlæg og ventilation. Ejendommens årlige elforbrug til produktionen er 220.000 kWh. Der er ingen markvanding på ejendommen. Der anvendes i driften cirka 15.000 liter fyringsolie til opvarmning, varmekanoner og andet. Det er intet energiforbrug til traktorer og andre motoriserede køretøjer, da alt jorden lejes ud.

Der anvendes frekvensregulerede ventilatorer i alle stalde. I forhold til traditionelle spjældregulerede ventilatorer bruger disse mindre energi. Forskellen er at frekvensregulerede ventilatorer nedjusterer kapaciteten ved at bruge mindre strøm, hvor de spjældregulerede bruger den samme mængde strøm, uanset ventilationsbehov, men regulerer på spjældets åbning.

Ved at anvende MultiStep, hvor den ene ventilator i stalden er frekvensreguleret, er det muligt at reducere energiforbruget – sammenlignet med et traditionelt undertrykssystem. MultiStep sikrer at den enkelte ventilator hele tiden arbejder ved konstant hastighed uden at overbelastes, dette har ikke alene effekt på energiforbruget men også gavnlige indflydelse på støjgenerne fra ventilationen. Den frekvensstyrede ventilator ventilerer i intervallet fra 1-100 %, hvor de øvrige ventilatorer enten ventilerer 0 % eller 100 %. Der er ingen mekaniske forbindelser til udsugningsenhederne, hvilket sikrer, at systemet ikke løbende skal justeres og er mere rengøringsvenligt.

Der er i 2002 udarbejdet en Energirapport for ejendommen af EnergiCenter Vest A/S.

Ejendommens energiforbrug ændres ikke, da der ikke foretages ændringer i driften i forbindelse med denne revurdering.

Der vil ved vedligehold og renovering være fokus på at vælge systemer med mindst mulig elforbrug.

#### **Vandforbrug samt vandbesparende foranstaltninger**

Stald og stuehus forsynes med vand fra egen boring. Der forbruges cirka 1500 m<sup>3</sup> årligt til drikkevand og rengøring i svineproduktionen. Hertil kommer husholdningens eget forbrug af vand på ca. 170 m<sup>3</sup>.

Alle drikkenipler er placeret over foderkrybben således at vandspild opsamles i foderkrybben og vandspild undgås. Der sker lovpligtig overbrusning til smågrise og slagtesvin, som er tids- og temperaturstyret.

Ejendommens vandforbrug ændres ikke, da der ikke foretages ændringer i driften i forbindelse med denne revurdering.

Der vil ved vedligehold og renovering være fokus på at vælge systemer med mindst mulig vandforbrug og vandspil.

#### **Støj og støv**

Støj kan forekomme fra ventilationsanlæg, af- og pålæsning af grise, forarbejdning og indtransport af foder, kørsel med landbrugsmaskiner og øvrig transport til og fra ejendommen. Se bilag for placering af støv- og støjkilder. Ved så- og høsttid vil aktivitetsniveauet mht. transporter og forekomsten af støv og støj følgelig være højere end den øvrige del af året. Til daglig vil der være begrænset støj fra ventilationsanlæg, foderanlæg, motoriserede køretøjer og transporter. Transporter til og fra ejendommen vil primært foregå i dagtimer, mens ventilationsstøj må forventes hele døgnet. Der er multistepstyring af ventilationen (kun de ventilatorer der er nødvendige til opretholdelse af god luft i staldene kører) og frekvens styring i nye stalde (frekvens styret i modsætning til spændingsstyret).

### Skadedyr

Der er udlagt rottegift i kasser omkring alle ejendommens bygninger. Fluer bekæmpes ved udsætning af rovfluer i stalden. Fluer på ejendommen bekæmpes primært ved at holde en god hygiejne i staldene. Produktionen kører i holddrift hvor der er god tid til vask, desinficering og udtørring inden indsættelse af nye dyr. Desuden har de mange daglige overbrusninger af gødearealet negativ indflydelse på fluernes levestandard og formeringsevne. Der er udlagt rottegift i kasser omkring alle ejendommens bygninger. Der er lavet aftale med Kiltin A/S herom.

### Olie og kemikalier/pesticider, medicin

Der er ingen kemikalier på ejendommen, da alt jorden lejes ud. Medicin opbevares i aflåst skab i besætningsområdet.

Staldene højtryksrens med tilsætning af sæbe, og desinficeres efterfølgende med læsket kalk.

Der forefindes 2 olietanke på ejendommen. En nedgravet på 2200 L. fra 1994, samt en overjordisk på 1800 L. fra 1997.

### Affald

#### **Affaldsopgørelse.**

Herning d. 09-09-09.

Tablet for fast affald

ISAG kode	Affalds type	Mængde	Opbevaring	Bortskaffelses metode
19.00	Forbrændingseget	6500 L	Container a 250 L	Kommunal renovation Hver 14. dag
23.00	Ikke forbrændingseget	1000 kg	Container	Afhentes af produkthandler
50.00	Papir/pap	1000 L	Container a 100 L	Kommunal renovation Hver 5. uge
51.00	Glas	50 kg		Ejer afleverer selv på genbrugspladsen.
52.00	Plast	50 kg		Ejer afleverer selv på genbrugspladsen.
52.00	Heraf PVC	Ingen	Ingen	Ingen

Tablet for olie- og kemikalier

EAK Kode	Affalds type	Mængde	Opbevaring	Bortskaffelses metode
13 02 03 00	Spildolie	Ingen	Ingen	Ingen
18 02 01 00	Kanyler	15kg	Rød kasse til farligt affald.	Ejer afleverer selv på genbrugspladsen.
02 01 09 00	Kemikalier	Ingen	Ingen	Ingen
20 01 18 00	Medicin (flasker)	50 kg	Rød kasse til farligt affald.	Ejer afleverer selv på genbrugspladsen.
02 01 02 00	Døde dyr		Kadaverkappe + container	DAKA

### Døde dyr

Animalsk affald opbevares under kadaverkappe (på hævet underlag) samt i kølecontainer så der ikke opstår uhygiejniske forhold, indtil afhentning af DAKA. Der afhentes døde dyr fra ejendommen som gennemsnit 2. gange i ugen. Der går maksimalt 48 timer, fra dyrene er tilmeldt DAKA til de er afhentet.

## Transport

Antal		Antal transporter pr. år	
		Før udvidelse	Efter udvidelse
Smågrise (til)	Traktor	52	52
Slagtedyr	Lastbil	52	52
Døde dyr	Lastbil	104	104
Foder	30 t (Lastbil)	104	104
Gylle	25 t (Traktor)	290	290
<b>Transporter i alt</b>		<b>602</b>	<b>602</b>

I forbindelse med revurderingen sker der ingen ændringer mht. antallet af transporter.

## Driftsforstyrrelser og uheld

Mulige uheld:

Udslip af store mængder flydende husdyrgødning.

Minimering af risiko for uheld:

Der er ingen pumpe på gyllebeholderne. Der anvendes selvfyldende vogn med returløb til tanken, -således minimeres risikoen for overløb og spild ved tankning. Pumpning af gylle fra gyllebeholder til gyllevogn skal foregå under overvågning. Alle gyllebeholdere kontrolleres og godkendes hvert 10. år af uvildig kontrollant. Omfangsdræn v. beholder ledes til brønd som løbende kontrolleres af ejer.

Minimering af gene og forurening ved uheld:

Ved uheld med et ikke uvæsentligt udslip af gylle, skal Herning Kommune straks kontaktes. Er der behov for øjeblikkelig indsats ringes 112. I forbindelse med udvidelsen udarbejdes der på ejendommen en Beredskabsplan som skal anvendes ved uheld eller forureninger som har en størrelse der kan få konsekvenser for det eksterne miljø.

Der er udarbejdet beredskabsplan for bedriften, bilag 7.

## Egenkontrol

Mekanisk udstyr, så som ventilationsanlæg og foderanlæg, kontrolleres dagligt for funktionssvigt af medarbejderne i stalden. Der er serviceaftaler med leverandørerne på alle ventilationsanlæg og nødopluk, -således årlige tilsyn med anlæggene og styringer.

Brankekoden fra dansk landbrug omhandlende "God produktionspraksis i primærproduktionen" følges.

-Arbejdspladsvurdering (APV) bliver udført.

-Der udføres 10 årlige beholderkontroller.

-Der føres logbog over flydelag og samlebrønde ved dræn omkring gylletanke.

## BAT-oversigt

På bedriften er der valgt – og fravalgt – en række BAT-teknologier.

De vigtigste anvendte virkemidler er:

Virkemiddel	Effekt	Økonomi
Overbrusning	<p>Der overbruses i alle stalde, - klimastalde dog ikke før grisene vejer over 20 kg. Denne undtagelse foretages af velfærdsmæssige overvejelser, idet overbrusningen vil have negativ indflydelse på grisenes temperaturregulering og lokalklima.</p> <p>Overbrusningen giver forbedret gødeadfærd hos grisene, således at overfladen med potentiel ammoniakfordampning bliver mindre. Overbrusning / temperaturregulering er lovpålagt i hht. Lov om indendørs hold af søer, smågrise og slagtesvin, -der er derfor ikke lavet økonomiske afvejninger af alternativer.</p>	
Foderoptimering	<p>Smågrisene/slagtesvinene fodres med forskellige blandinger alt efter alder. Foderet er tilpasset grisenes fysiologiske formåen og alder. Jo ældre grisen er desto færre næringsstoffer indeholder foderet. Dette minimerer ammoniakfordampningen fra stalden og næringsstofindholdet i gødningen. Dermed begrænses udledningen af næringsstoffer i naturen mest mulig.</p>	
Staldsystem	<p>Ejendommens stalde er med 2 forskellige gulvtyper, - drænet gulv eller fuldspalter.</p> <p>Når sektionerne med smågrise på fuldspalter skal renoveres senest i år 2015 vil BAT, der er tilgængelige på det tidspunkt, blive tænkt ind. Slagtesvinene er opstaldet dels på 1/3 drænet gulv og dels på</p>	

	<p>fuldspaltet gulv. Staldene er i god stand. Når slagtesvinestaldene jvnf. dyreværnsloven senest i 2015 skal renoveres, vil BAT, der er tilgængelige på det tidspunkt, blive tænkt ind.</p> <p>4 sektioner i slagtesvinestalden er med 1/3 drænet gulv og 2/3 fuldspaltet gulv, hvilket ikke er BAT for slagtesvinestalde, men dog er bedre end fuldspaltegulv, når man ser på ammoniakfordampning. Da der erfaringsmæssigt viser sig at det er svært at styre svineri på det faste gulv, i stalde der ikke er designet til denne gulvtype, er det mest sandsynligt at man fortsætter med denne gulvtype til staldene er slidt ned.</p>	
--	--	--

### **Udbringning af husdyrgødning/ Oplysninger om udbringningsteknologi**

Udbringning af husdyrgødning sker hovedsageligt i foråret. Al udbringning af flydende husdyrgødning nedfældes eller udbringes ved hjælp af slæbeslanger, hvilket sikrer en optimal kvælstofudnyttelse, reduktion af ammoniakfordampningen og er mindre lugtfølsom.

Der udarbejdes mark – og gødningsplaner i samråd med planteavlskonsulent for hermed at opnå en optimal udnyttelse af næringsstofferne. Udbringning af husdyrgødning foretages på optimale tidspunkter i forhold til næringsstofudnyttelse. Generelt udbringes husdyrgødningen under hensyn til afgrødernes vækstperiode og behov, hvilket betyder maksimal udnyttelse af næringsstoffer.

### **Alternative muligheder**

Ved opretholdelse af ejendommens produktion, vil de være muligt at sikre ejendommens eksistens som primær ejendom med husdyrhold. Der er ikke foretaget overvejelser om væsentlige alternative muligheder i forbindelse med denne revurdering.

### **0 Alternativ(Hvis ikke der foretages en revurdering)**

0 alternativet er at den nuværende produktion ikke forbliver en lovlig produktion, og dyreholdet derfor må nedsættes til under godkendelsespligtigt niveau. Dyreholdet ønskes fortsat på samme niveau for at opnå en fremtidssikret produktion på ejendommen. Bygningsmæssigt vil der ikke forekomme ændringer ved et 0 alternativ.

### **Foranstaltninger ved husdyrbrugets ophør**

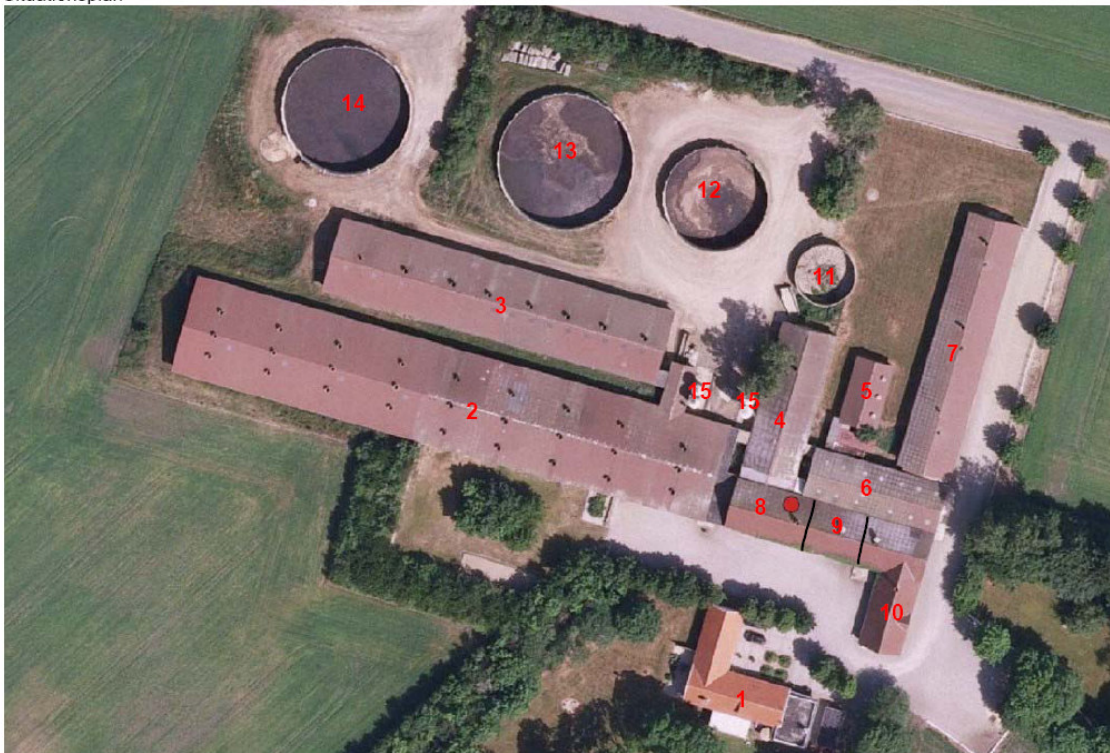
Der er tale om en kontinuert drift i anlægget, -kun afbrudt af få dages vask og desinfektion fordelt jævnt gennem de enkelte sektioner over hele cyklus. Disse perioder med vask og desinfektion giver ikke anledning til væsentlige afvigelser i driften som vil kunne registreres i lokalområdet.

Ved ophør af produktion på ejendommen afsættes alle dyr til slagteri, DAKA eller leve brug.

Stalde samt opbevaringsanlæg tømmes for husdyrgødning, der udspredes på udbringningsarealerne eller afsættes. Fast affald afhentes til autoriseret destruktion eller afhændes via kommunens affaldsordning eller genbrugspladser. Medicinsk affald afleveres på nærmeste apotek til destruktion. Fodersiloer tømmes og rengøres. Staldene rengøres og desinficeres efter tømning for dyr.

# Bilag 1 Situationsplan

Situationsplan



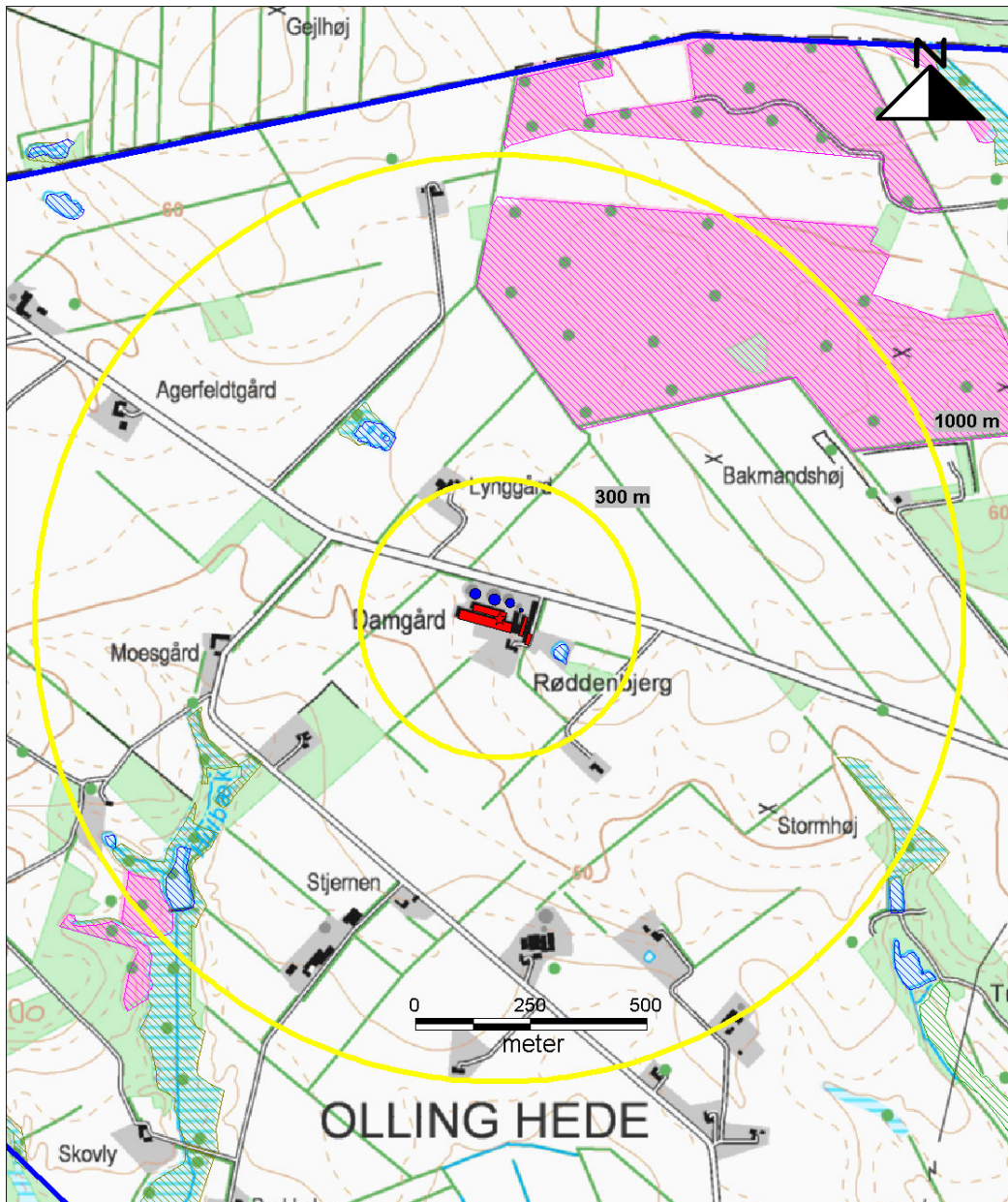
## Bygningsbeskrivelse - Vorgodvej 5

Stald nr	Stald navn	Nudrift	Anvendelse Ansoegt	Farve på vægge	Farve på tag	Hældning	Højde på kip	Udmugnings- system	Ventilation type/ant. Afkast	Kapacitet m <sup>3</sup> /time
1	Stuehus			Hvidpudset	Rød tegl	35	6			
2	Slagtesvinstald	Sl.svin	Sl.svin	Gul mursten	Rød eternit	20	8	Vaccum	Undertryk/27	240000
3	Klimastald	Smågrise	Smågrise	Gul mursten	Rød eternit	20	6	Vaccum	Diffus/8	77000
4	Udleveringsrum	Udlev.	Udlev.	Gule plader	Rød eternit	20	8	Vaccum	/2	1000
5	Klimastald	Smågrise	Smågrise	Gul mursten	Rød eternit	35	6	Vaccum	Diffus/3	10000
6	Foderlade	Foder	Foder	Gul mursten	Rød eternit	20	8			
7	Lade			Gul mursten	Rød eternit	35	8			
8	Lade			Gul mursten	Rød eternit	35	13			
9	Klimastald	Smågrise	Smågrise	Gul mursten	Rød eternit	35	13	Vaccum	Diffus/1	1000
10	Sygestald			Gul mursten	Rød eternit	45	10	Vaccum	Undertryk/1	2000
11	Gyllebeholder 675 m <sup>3</sup>			Grå beton			3			
12	Gyllebeholder 1530 m <sup>3</sup>			Grå beton			3			
13	Gyllebeholder 2545 m <sup>3</sup>			Grå beton			3			
14	Gyllebeholder 2460 m <sup>3</sup>			Grå beton			3			
15	4 Fodersiloer: 2 x 13 m, 2 x 8 m	Foder	Foder	Glasfiber	Hvid		13			

Alle afkast sidder i/eller tæt på kip og er 1 meter højere end bygningshøjde



## Bilag 2 Beskyttede natur arealer



### Signaturforklaring

#### Bufferzoner

 300 m og 1000 m

#### Kommunegrænse




#### Beskyttede naturtyper § 3

 Eng

 Hede

 Mose

 Overdrev

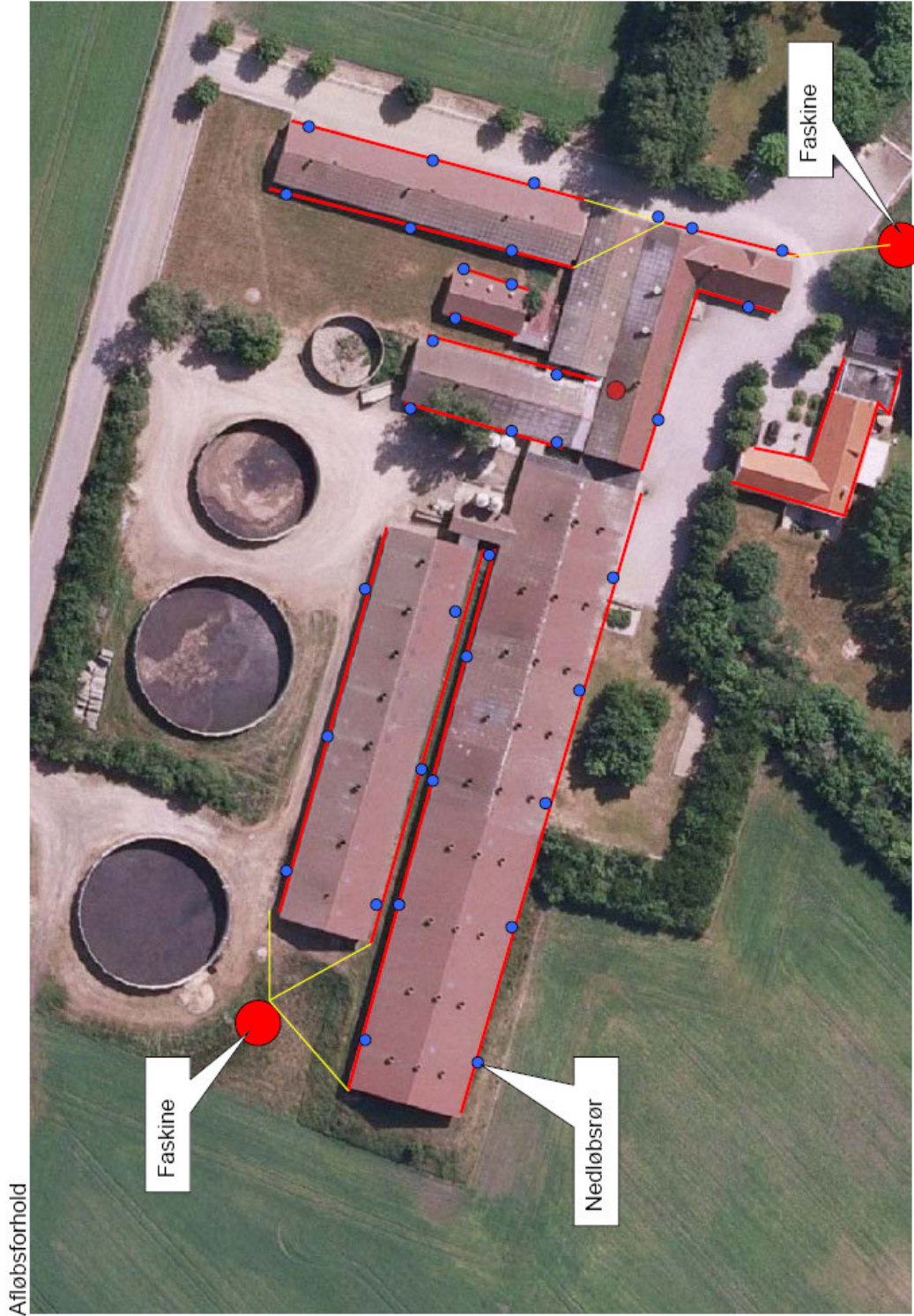
 Strandeng

 Sø



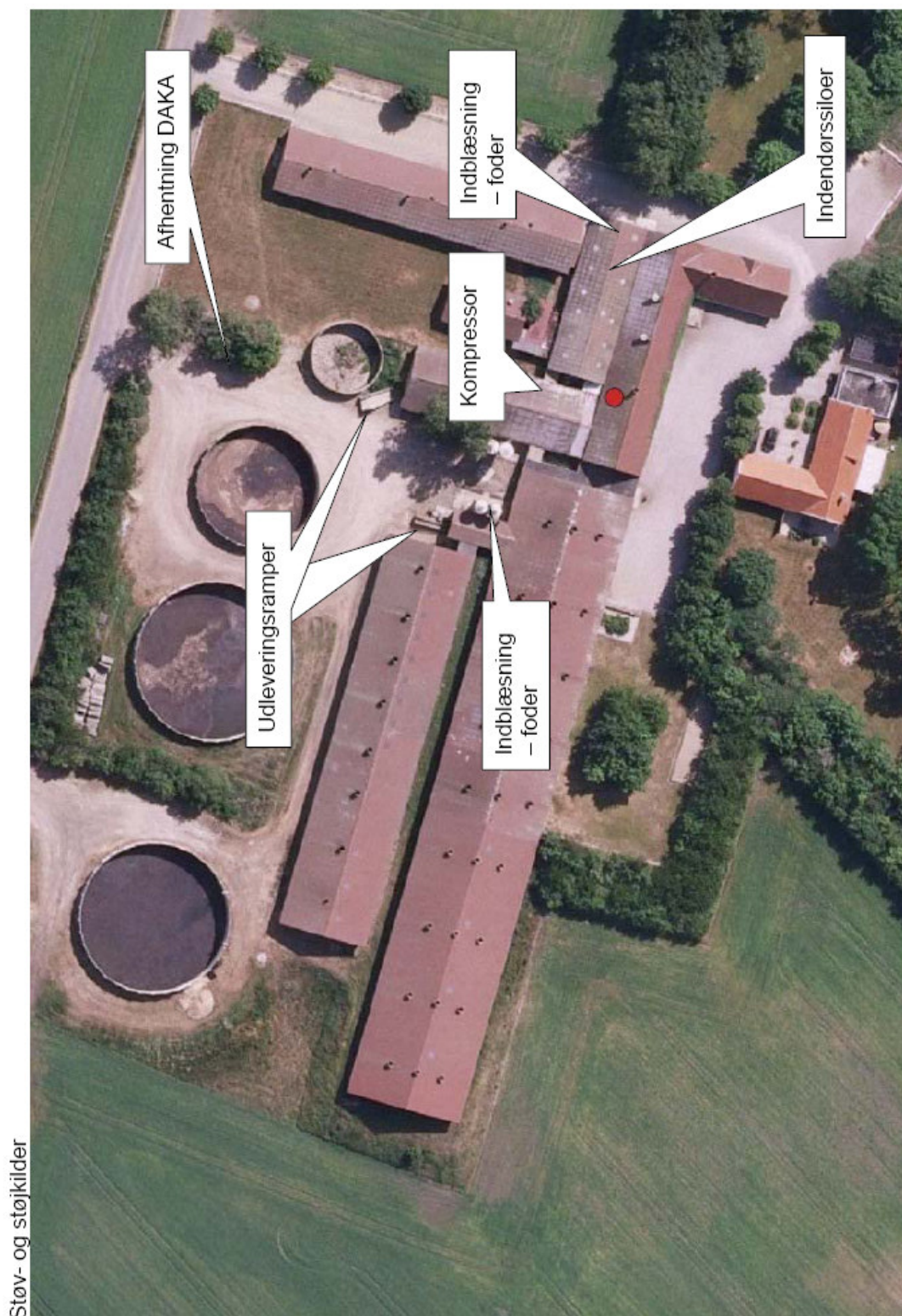
Gasværksvej 4  
9000 Aalborg  
Telefon 99 30 12 00

### Bilag 3 Afløbsforhold



Afløbsforhold

## Bilag 4 Støv- og støjkilder



Støv- og støjkilder

## Bilag 5 Opbevaringsanlæg og- kapacitet



### Opbevaringsbehov.

<b>Ejer:</b>	<b>Laurids Boisen</b>
<b>Adresse:</b>	<b>Vorgodvej 5, 6933 Kibæk</b>

	antal	pr. årssø	DE	korrektion	gyllemængde, t	t pr. DE
løbe-dr	0		0,0		0	
færestald	0				0	
smågrise	16500	#####	76,15	0,999	2,094	27,5
slagtesvin	10500		269,59	1,000	5,146	19,1
<b>i alt</b>			<b>345,7</b>		<b>7,241</b>	<b>20,9</b>
Opbevaringskapacitet i 9 mdr.					<b>5,430</b>	

### Afvigende indgangs- og afgangsvægt

smågrise		
ind	ud	korrektion
7,2	30	0,999

slagtesvin		
ind	ud	korrektion
30	102	1,000

Landbrugets Byggeblad 95.03-03, rev. 30-11-04

DE fra sommer 2009, indgangsvægt for slg. under 40 kg og afgangsvægt over 87. Afgangsvægt for smg under 40 kg!

### Opbevaringskapacitet.

Opbevaringstype	Mængde pr. beholder	%-vis fordeling
Gyllebeholder 675 m3	675	10
Gyllebeholder 1530 m3	1530	21
Gyllebeholder 2545 m3	2545	35
Gyllebeholder 2460 m3	2460	34
		0
		0
		0
<b>Total opbevaringskapacitet</b>	<b>7210</b>	<b>100</b>
<b>Opbevaringskapacitet i mdr.</b>	<b>11,95</b>	

## Bilag 6: Forudsætninger for type 2 korrektioner

Følgende formler skal anvendes ved beregning af den aktuelle type 2 korrektion på ejendommen, Plantedirektoratet 2005/2006 for kvælstof og 2006/2007 for fosfor:

### Formler for kvælstof

Type 2 korrektion for smågris =  $((43,32 \text{ FEsv pr. produceret gris} \times 174,5 \text{ g råprotein pr. FEsv} / 6250) - ((22,8) \times 0,026 \text{ kg N pr. kg tilvækst})) / 0,628 =$

**Type 2 korrektionsfaktor kvælstof for smågris = 0,9820**

I ansøgningen er dette opnået på følgende måde.

- FEsv per smågris = 43,32 FE per gris, beregnet som 1,9 FE/kg tilvækst x 22,8 kg tilvækst
- 174,5 gram råprotein per FE
- indgangsvægt 7,2 kg
- afgangsvægt på 30 kg

Type 2 korrektion for slagtesvin 30-102 kg =  $((184,8 \text{ FEsv pr. produceret svin} \times 160,5 \text{ g råprotein pr. FEsv} / 6250) - ((66 \text{ kg}) \times 0,028 \text{ kg N pr. kg tilvækst})) / 3,19 =$

**Type 2 korrektionsfaktor kvælstof for slagtesvin = 0,9084**

I ansøgningen er dette opnået på følgende måde.

- FEsv per slagtesvin = 184,8 FE per gris, beregnet som 2,8 FE/kg tilvækst x 66 kg tilvækst
- 160,5 gram råprotein per FE
- udgangsvægt 102 kg
- indgangsvægt på 30 kg

### Formler for fosfor

Type 2 korrektion fosfor for smågris: =  $((43,32 \text{ FEsv pr. produceret gris} \times 5,9 \text{ g fosfor pr. FEsv} / 1000) - ((22,8 \text{ kg}) \times 0,0055 \text{ kg P pr. kg tilvækst})) / 0,136 =$

**Type 2 korrektionsfaktor fosfor for smågris = 0,9573**

I ansøgningen er dette opnået på følgende måde.

- FEsv per smågris = 43,32 FE per gris, beregnet som 1,9 FE/kg tilvækst x 22,8 kg tilvækst
- 5,9 gram fosfor per FE
- indgangsvægt 7,2 kg
- afgangsvægt 30 kg

Type 2 korrektion fosfor for slagtesvin =  $((184,8 \text{ FEsv pr. produceret svin} \times 4,50 \text{ g fosfor pr. FEsv} / 1000) - ((66 \text{ kg}) \times 0,0055 \text{ kg P pr. kg tilvækst})) / 0,541 =$

**Type 2 korrektionsfaktor = 0,8662**

I ansøgningen er dette opnået på følgende måde.

- FEsv per slagtesvin = 184,8 FE per gris, beregnet som 2,8 FE/kg tilvækst x 66 kg tilvækst
- 4,00 gram fosfor per FE
- indgangsvægt 30 kg
- afgangsvægt på 120 kg = slagtevægt x 1,31

opgøres som summen af FEsv og FE<sub>dr</sub>