

I/S Flintholm  
Vælding Bjergvej 21  
6650 Brørup

# Miljøtilladelse

## Kvægbrug



Miljøtilladelsen er meddelt i henhold til § 16 b i "Husdyrbrugloven".





### **Læsevejledning:**

Denne afgørelse er opdelt i 3 dele.

- **Del 1 Afgørelse og vilkår**  
består af tilladelsen og de vilkår, der gælder for ejendommen.
- **Del 2 Miljøteknisk redegørelse**  
består af den miljøtekniske beskrivelse, som ligger til grund for sagsbehandling samt vurderinger, der resulterer i de stillede vilkår.
- **Del 3 Lovformalia**  
består af oplysninger om ejendommen, grundlaget for afgørelsen, høring, offentliggørelse, udnyttelse og ophør samt en bilagsoversigt.

## 1 Afgørelse og vilkår

Del 1 består af afgørelsen og de vilkår, der gælder for ejendommen.

Vejen Kommune har i henhold til Husdyrbrugloven vurderet projektets mulige påvirkning af miljøet og omgivelserne.

Kommunen har på grundlag af ansøgningen og den miljøtekniske redegørelse foretaget en vurdering af de forskellige påvirkninger fra husdyrbrugets anlæg. Vurderingen ligger til grund for de vilkår, der er angivet i del 1.

Vejen Kommune har den 21. marts 2022 modtaget ansøgning om miljøtilladelse af husdyrbruget på Vælding Bjergvej 21, 6650 Brørup omhandlende følgende:

- Etablering af udendørs motionsareal på 262 m<sup>2</sup>.
- Lovliggørelse af en kalveplads på 206 m<sup>2</sup>.
- Udvidelse af eksisterende plansiloareal til et samlet areal på 2.245 m<sup>2</sup>
- Etablering af ekstra fodersilo på 9 m højde.
- Ændringer og udvidelse af produktionsareal med 26 m<sup>2</sup> i eksisterende stald.
- Flexgruppe.
- Mulighed for opsætning af flytbar kalvehytte på 24 m<sup>2</sup> på mark.

Vejen Kommune har kontrolleret, at der er overensstemmelse mellem ansøgningen og kommunens registreringer.

Det forudsættes, at projektet gennemføres og drives, som det er beskrevet i ansøgning nr. 233510, version nr. 4.

Vejen Kommune tillader det ansøgte efter § 16b i Husdyrbrugloven<sup>1</sup> på vilkår, som angivet efterfølgende.

Kommunens afgørelse gælder for det konkrete projekt. Hvis der sker ændringer i grundlaget for kommunens vurdering, skal der indsendes en ny ansøgning til kommunen. Dette gælder for eksempel ændringer i forhold til det ansøgte staldanlæg.

Afgørelsen omfatter alene forholdet til Husdyrbrugloven. Øvrige relevante tilladelser, godkendelser og/eller dispensationer skal indhentes særskilt.

Vejen Kommune meddeler dispensation fra afstandskravet på 25 meter fra ny kalveplads til vandboring, idet Vejen Kommune, på baggrund af de stillede vilkår og pladsens indretning vurderer, at kalvepladsen ikke vil medføre væsentlige gener eller risiko for forurening af det omgivende miljø.

Vejen Kommune vurderer sammenfattende, at der kan gives lov til projektet da:

- Husdyrbruget med de stillede vilkår kan drives på stedet uden at påvirke omgivelserne på en måde, som er uforenelig med hensynet til omgivelserne.
- Husdyrbruget har truffet de nødvendige foranstaltninger til at forebygge og begrænse forureningen ved anvendelse af minimeret miljøbelastning.
- Projektet med de stillede vilkår, ikke vil medføre en væsentlig påvirkning af miljøet.

---

<sup>1</sup> "Bekendtgørelse af lov om husdyrbrug og anvendelse af gødning m.v." - nr. 520 af 01.05.2019 med kommende ændringer.

Vejen Kommune den 19. maj 2022

Gitte Elgaard

Teknik og Miljø  
Rådhuspassagen 3  
6600 Vejen

**Copyright** alle kort og luftfoto: copyright DDO®, ©COWI

## Vilkår for afgørelsen

### Information om ændringer på husdyrbruget

1. Drifts-, indretnings- eller bygningsmæssige ændringer, der er relevante i forhold til afgørelsen, skal anmeldes til kommunen inden gennemførelsen. Kommunen vurderer, om de aktuelle planer for ændring/udvidelse kan ske inden for rammerne af denne afgørelse.
2. Hvis staldanlæg ikke etableres i det godkendte omfang, udløser det krav om genberegning af BAT-niveau og evt. ansøgning om tillæg til eksisterende miljøgodkendelse/tilladelse.
3. Husdyrbruget skal være autoriseret til økologisk drift. Ændring til konventionel drift udløser krav om fornyet vurdering og et eventuel tillæg til miljøgodkendelsen.
4. Det flytbare læskur skal fjernes, hvis det ikke længere er i drift.

### Husdyrproduktionen

5. Husdyrbrugets maksimalt tilladte produktionsomfang (se figur 1 og bilag 2):

Bygning nr.	Staldsystem	Dyretype	Areal med ammoniakfordampning
1	Sengestald, spalter (bagskyl el. ring) Dybstrøelse	Flex* Flex**	728 m <sup>2</sup> 26 m <sup>2</sup>
2	Dybstrøelse Sengestald, spalter (linespil)	Flex** Flex***	163 m <sup>2</sup> 383 m <sup>2</sup>
3	Dybstrøelse	Flex**	46 m <sup>2</sup>
4	Dybstrøelse Sengestald, spalter (bagskyl el. ring)	Flex** Flex*	25 m <sup>2</sup> 230 m <sup>2</sup>
5	Dybstrøelse	Flex**	128 m <sup>2</sup>
6	Sengestald med fast gulv	Flex****	262 m <sup>2</sup>
7	Sengestald med fast gulv	Flex****	35 m <sup>2</sup>
8	Naturligt flydelag	Flydende gødning	362 m <sup>2</sup>
9	Naturligt flydelag	Flydende gødning	451 m <sup>2</sup>

### Foranstaltninger for at undgå forurening

6. Det skal sikres, at der er terrænfald væk fra boringen (DGU nr. 132.2053), så et eventuel udslip ikke løber til boringen.
7. For det eksisterende anlæg skal der kunne fremlægges en afløbsplan for anlæggets rørledninger til afledning af flydende husdyrgødning, ensilagesaft, spildevand og regnvand. Afløbsplanen skal være tilgængelig for myndigheder ved bl.a. miljøtilsyn.
8. Ved driftsuheld, hvor der opstår risiko for forurening af miljøet, er der pligt til øjeblikkeligt at anmelde dette til Alarmcentralen, tlf.: 112.
9. Ved ophør af driften skal produktionsanlæg, husdyrgødnings- og foderopbevaringsanlæg tømmes og rengøres grundigt. Al miljøaffald skal bortskaffes for egen regning efter den til hver tid gældende lovgivning.

## Opbevaringsanlæg

10. Der skal altid være en opbevaringskapacitet for flydende husdyrgødning på mindst 9 måneder til husdyrbruget.
11. Der skal altid være en opbevaringskapacitet for fast husdyrgødning på mindst 3 måneder til husdyrbruget.
12. Håndtering af gylle skal foregå under opsyn, så spild undgås, og der tages størst muligt hensyn til omgivelserne.
13. Ved håndtering af gylle gennem ikke-faste installationer, skal dette foretages under konstant opsyn, så evt. brud straks opdages, og pumpningen i så fald kan afbrydes.
14. Ensilagestakke, der ikke placeres på fast bund med afløb til opsamlingsbeholder, må højst være placeret på samme sted i 24 måneder. Der skal derefter gå 5 år, før ensilage igen må placeres på samme sted.

## Lugt

15. Der skal til stadighed opretholdes en god staldhygiejne, herunder sikres, at stalde og fodringsanlæg holdes rene.
16. Hos kalve på dybstrøelse/anden strøelse skal der ske hyppig udmugning, og overfladen skal holdes ren og tør.
17. Hos større dyr på dybstrøelse skal der holdes en god hygiejne, så overfladen af dybstrøelsesmåtten holdes ren og tør.
18. Kasseret ensilage fra ensilagepladser eller –siloe skal fjernes løbende og opbevares overdækket med plast eller lignende for at forhindre lugtgener.

## Støjgrænser

19. Virksomhedens bidrag til det ækvivalente, korrigerede støjniveau målt i dB (A) må i ethvert punkt på opholdsarealer ved boliger i det åbne land ikke overstige følgende gennemsnitsværdier.

I: i ethvert punkt på opholdsarealer ved boliger i det åbne land

	Tidsrum	Reference	Støjgrænser (I)
Mandag – fredag	kl. 07.00 – 18.00	8 timer	55 dB(A)
Lørdag	kl. 07.00 – 14.00	7 timer	55 dB(A)
	kl. 14.00 – 18.00	4 timer	45 dB(A)
Søn- og helligdage	kl. 07.00 – 18.00	8 timer	45 dB(A)
Alle dage	kl. 18.00 – 22.00	1 time	45 dB(A)
Alle dage	kl. 22.00 – 07.00	0,5 time	40 dB(A)
Maksværdi (LpAmax)	Kl. 22.00 – 07.00	-	55 dB (A)

\*Gælder kun støj fra drift på ejendommens bygningsparcel – ikke støj fra f.eks. markdriften.

Støjbelastningen er det ækvivalente, korrigerede støjniveau i dB(A) målt eller beregnet i punkter 1,5 meter over terræn. Referencetiden er det mest støjbelastede tidsrum i perioden.

20. Husdyrbrugets bidrag til niveauet for lavfrekvent støj og infralyddrift (dB re  $10^{-6}$  m/s<sup>2</sup>) målt indendørs må ikke overstige værdierne i nedenstående tabel. Grænserne gælder for ækvivalentniveauet over et måletidsrum på 10 minutter, hvor støjen er kraftigst\*.

	Tidsrum	A-vægtet lydtryksniveau (10-160 Hz)	G-vægtet infralydniveau
Beboelsesrum, herunder børneinstitutioner og lignende	kl. 07.00 – 18.00	25 dB	85 dB
	kl. 18.00 – 07.00	20 dB	85 dB
Kontorer, undervisningslokaler og lign. Støjfølsomme rum	Hele døgnet	30 dB	85 dB
Erhvervsbebyggelse	Hele døgnet	35 dB	90 dB

\*Gælder kun støj fra drift på ejendommens bygningsparcel – ikke støj fra f.eks. markdriften.

21. Husdyrbrugets bidrag til vibrationsniveauet (dB re  $10^{-6}$  m/s<sup>2</sup>) målt som det KB-vægtede accelerationsniveau med tidsvægtning S, må ikke overstige værdierne i nedenstående tabel\*.

	Tidsrum	Vægtet accelerationsniveau, L <sub>aw</sub>
Boliger i boligområder	Hele døgnet	75 dB
Boliger i blandet bolig/erhvervsområde	kl. 07.00 – 18.00	80 dB
	kl. 18.00 – 07.00	75 dB
Børneinstitutioner og lignende	I åbningstiden	75 dB
Kontorer, undervisningslokaler og lignende rum	Hele døgnet	80 dB
Erhvervsbebyggelse	Hele døgnet	85 dB
Kontorer og tilsvarende lokaler i erhvervsbebyggelse, hvor der foregår følsomme aktiviteter	Hele døgnet	85 dB

\*Gælder kun støj fra drift på ejendommens bygningsparcel – ikke støj fra f.eks. markdriften.

22. Husdyrbruget skal på tilsynsmyndighedens forlangende, for egen regning lade udføre støjmålinger og/eller -beregninger af støjen fra husdyrbruget for at dokumentere, at støjgrænserne i ovenstående vilkår er overholdt.

Hvis grænserne konstateres overholdt, kan der højst pålægges ejer at få foretaget én støjmåling og/eller -beregning om året. Målinger/beregninger skal foretages af et firma eller laboratorium, der er uvildigt og godkendt af Miljøstyrelsen til at udføre "Miljømåling - ekstern støj".

Virksomhedens støj skal dokumenteres ved måling eller beregning efter gældende vejledninger fra Miljøstyrelsen, pt. nr. 5/1984 om Ekstern støj fra virksomheder, nr. 6/1984 om Måling af ekstern støj og nr. 5/1993 om Beregning af ekstern støj fra virksomheder. Målingerne/beregningerne skal foretages på/for de mest støjbelastede områder uden for virksomhedens grund og under de mest støjbelastede driftsforhold – eller efter anden aftale med kommunen



## **Fluer og skadedyr**

23. Der skal på ejendommen foretages effektiv fluebekæmpelse som minimum er i overensstemmelse med fastsatte retningslinjer fra Aarhus Universitet, Institut for Agroøkologi<sup>2</sup>.
24. Opbevaring af foder skal ske på sådan en måde, at der ikke opstår risiko for forekomst af skadedyr (rotter m.v.).

## **Støv**

25. Driften må ikke medføre væsentlige støvgener uden for ejendommens eget areal.

## **Lys**

26. Lys fra ejendommen må ikke være generende udenfor ejendommens skel.
27. Ved opsætning af udendørs pladsbelysning, skal det sikres, at lyskilden afskærmes, så der ikke sker lysspredning væk fra ejendommen.
28. Om natten skal der i stalden være natbelysning/orienteringslys efter de danske anbefalinger. Alternativt kan lyset være slukket.
29. Udendørs pladsbelysning skal slukkes efter endt arbejde eller forsynes med bevægelsessensor, der sikrer at lyset kun er tændt i op til en halv time.

## **Spildevand**

30. Drikkevandssystemet skal drives og vedligeholdes, så unødigt spild undgås.
31. Der skal føres logbog over udsprinkling af overfladevand fra plansiloanlæg med registrering af udsprinklingsarealet og placering af udsprinkler.
32. Udsprinkler skal flyttes efter behov i regnfulde perioder.
33. Al vask af vogne til dyretransport samt maskiner og redskaber, hvorfra der kan forekomme gødningsrester, skal foregå på støbt/tæt plads med bortledning af spildevandet til opsamlingsbeholder.

## **Oplag af olie, kemikalier etc.**

34. Tankning af diesel skal til enhver tid ske på en plads med fast og tæt bund, enten med afløb til olieudskiller eller således at spild kan opsamles, og at der ikke er mulighed for afløb til jord, kloak, overfladevand eller grundvand.
35. Ved håndtering af brændstof, smøremidler og kemikalier må der ikke opstå spild med deraf følgende risiko for forurening af jord og grundvand.
36. Olie- og kemikalieprodukter skal opbevares under tag på tæt bund uden afløb. Der skal være mulighed for at opsamle spild svarende til rumfanget af den største beholder. Dette gælder dog ikke olie, der opbevares i godkendte olietanke<sup>3</sup>.

---

<sup>2</sup> "Retningslinier for fluebekæmpelse på gårde med husdyr", <https://agro.au.dk/>

<sup>3</sup> "Bekendtgørelse om indretning, etablering og drift af olietanke, rørsystemer og pipelines" (Bek. nr. 1257 af 27. november 2019).

## **Affald**

37. Opbevaring af olie- og kemikalieaffald skal ske på samme måde som angivet i vilkårene vedrørende håndtering og opbevaring af olie og kemikalier.

## **Reduceret miljøbelastning**

38. Mælkekøleanlæg og malkeanlæggets kompressor skal kontrolleres og vedligeholdes (f.eks. i overensstemmelse med producentens procedure for vedligeholdelse) – minimum én gang om året.
39. Ventilationsanlæg skal kontrolleres og vedligeholdes efter en fast procedure – minimum én gang om året.
40. Der må ikke anvendes mineralfoderblandinger med ekstra mineralsk fosfor, end indholdet i standardblandinger i fodringen til lakterende køer, medmindre der foreligger en opdateret skriftlig begrundelse fra dyrlæge eller fodringskonsulent.
41. Der skal opsættes vandur til måling af det reelle forbrug af vand til husdyrbruget fra drikkevandsboringen. Vanduret skal være opsat senest ved udgangen af 2022.

## **Egenkontrol**

42. Husdyrbruget skal kunne fremvise staldtegning eller lignende til dokumentation af størrelsen på områder med dyr.
43. Følgende skal føres i en driftsjournal eller lignende system, der skal opbevares mindst 5 år på bedriften, og data skal være tilgængelige ved miljøtilsyn på ejendommen:
  - Dokumentation for aflæsning af el-forbrug 1 gang årligt samt de aflæste værdier.
  - Registreringer af vandforbrug – aflæsning hver 6. måned.

## 2 Miljøteknisk beskrivelse

Del 2 omhandler beskrivelser af forhold på ejendommen og deres eventuelle påvirkninger på det omgivende miljø. Afsnittet indeholder Vejen Kommunes vurderinger, som har resulteret i vilkårene i del 1.

## Indholdsfortegnelse

<b>2 Miljøteknisk beskrivelse .....</b>	<b>11</b>
Dyrehold og anlæg .....	12
Hensynet til landskab, kulturhistorie og rekreative områder .....	15
Begrænsning af eventuelle gener for naboer .....	18
Ejendommens påvirkning af beskyttet natur – ammoniak .....	34
<b>3 Lovformalia m.m. ....</b>	<b>38</b>
Oplysninger om ejendom og husdyrbrug .....	38
Forudgående inddragelse af offentligheden .....	38
Høring af udkast.....	38
Indkomne høringsbidrag og kommunens vurdering.....	39
Offentliggørelse af afgørelse og orientering til modtagere .....	39
Udnyttelse af afgørelse.....	39
Tilladelsens varighed, retsbeskyttelse og revurdering .....	39
Husdyrbrugets ophør .....	40
Øvrige forhold .....	40
Bilagsoversigt .....	40

## Dyrehold og anlæg

Peter Juel ejer og driver både Vælding Bjergvej 21 og Vælding Bjergvej 7, begge 6650 Brørup. Der er tale om to selvstændige, ikke teknisk forbundne kvægejendomme, så derfor skal de godkendes hver for sig. Afstanden mellem de to ejendomme er ca. 2,7 kilometer. På Vælding Bjergvej 7 opstaldes ungdyr og opdræt mens malkebesætningen er på Vælding Bjergvej 21.

### Husdyrproduktionen

Seneste registrering af dyreholdets omfang er sket i forbindelse med miljøtilsyn den 19. marts 2019.

Det fremtidige husdyrhold på ejendommen kommer til at bestå af kreaturer. Da der er ansøgt om fleksible dyregrupper, er det muligt at indsætte alle typer af malkekøer, ungdyr, slagtekølve og ammekreaturbesætninger på ejendommen, uden at der skal ansøges om en ny miljøgodkendelse.

Ejendommen og tilhørende arealer drives økologisk.

### Ejendommens anlæg

Husdyrbrugets eksisterende anlæg består af stalde, lagerfaciliteter samt foder- og gødningsoptøningsanlæg, som anvendes til den del af husdyrproduktionen, som er i dag. I forbindelse med udvidelsen af bedriften etableres der et udendørs motionsareal (betonplads) til køerne mellem bygning 1 og bygning 2. I kostalden (bygn. 1) vil produktionsarealet med sengebåse blive udvidet. Denne udvidelse bliver ikke synlig da den sker i den eksisterende stald. Der opstilles desuden kalvebokse på i alt 46 m<sup>2</sup> på et befæstet areal ved goldkostalden (bygn. 2). Det eksisterende plansiloanlæg udvides mod syd og vest.

Tabel og figurer herunder samt bilag 2 viser den fremtidige bygningsanvendelse på ejendommen.

Der vil fremover være følgende bygninger på ejendommen:

Nr.	Anvendelse	Størrelse	Areal med ammoniakfordampning	Staldsystem	Dyr
1	Kostald	1.438 m <sup>2</sup>	728 m <sup>2</sup> 26 m <sup>2</sup>	Sengestald, spalter (bagskyl el. ring) Dybstrøelse	Flex* Flex**
2	Goldko stald	1.143 m <sup>2</sup>	163 m <sup>2</sup> 383 m <sup>2</sup>	Dybstrøelse Sengestald, spalter (linespil)	Flex** Flex***
3	Kalveplads (NY)	206 m <sup>2</sup>	46 m <sup>2</sup>	Dybstrøelse	Flex**
4	Ungdyr stald	614 m <sup>2</sup>	25 m <sup>2</sup> 230 m <sup>2</sup>	Dybstrøelse Sengestald, spalter (bagskyl el. ring)	Flex** Flex*
5	Fællesbokse	864 m <sup>2</sup>	128 m <sup>2</sup>	Dybstrøelse	Flex**
6	Udeareal (NY)	262 m <sup>2</sup>	262 m <sup>2</sup>	Sengestald med fast gulv	Flex****
7	Drivgang	35 m <sup>2</sup>	35 m <sup>2</sup>	Sengestald med fast gulv	Flex****
8	Gyllebeholder	1.440 m <sup>3</sup>	362 m <sup>2</sup>	Naturligt flydelag	
9	Gyllebeholder	2.058 m <sup>3</sup>	451 m <sup>2</sup>	Naturligt flydelag	
10	Gyllebeholder, lejet	3.500 m <sup>3</sup>	0 m <sup>2</sup>	Naturligt flydelag	

11	Ensilagesilo	2.245 m <sup>2</sup>		
12	Fortank (4)	8 m <sup>3</sup>	0 m <sup>2</sup>	
13	Fortank (1)	15 m <sup>3</sup>	0 m <sup>2</sup>	
14	Fortank (2)	10 m <sup>3</sup>	0 m <sup>2</sup>	
16	Foderlade	383 m <sup>2</sup>		
17	Stuehus			
19	Kraftfodersilo	12 tons, 9 m høj		
20	Kraftfodersilo (NY)	12 tons, 9 m høj		
21	Flytbart læskur	24 m <sup>2</sup>		

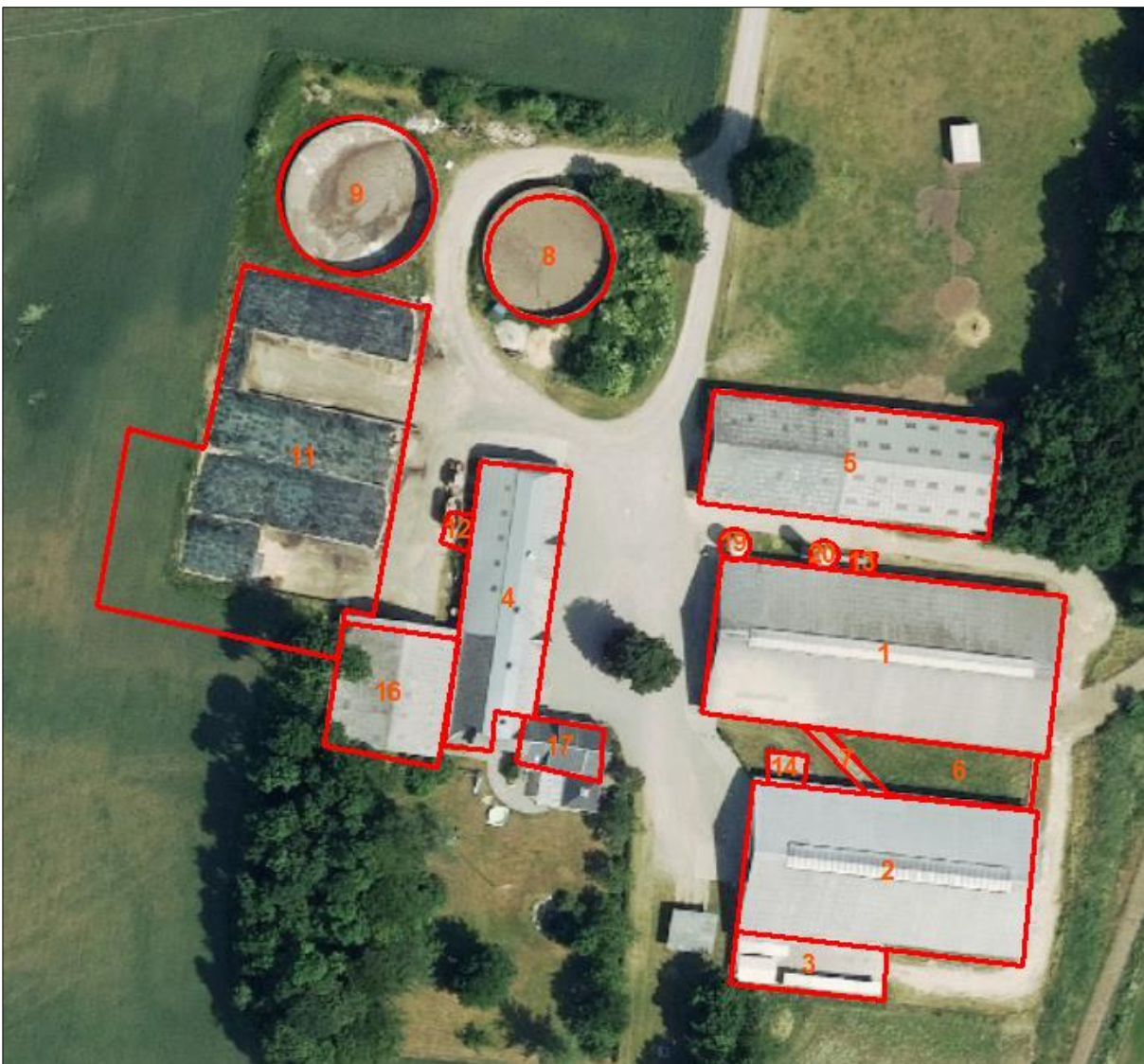
Tabel 1. Oversigt over fremtidige bygninger på ejendommen. Bygningsnumre jf. figur 1.

\* Flexgruppe: Sengestald med spalter: Malkekøer, kvier og stude, ammekøer og slagtekalve o. 6 mdr.

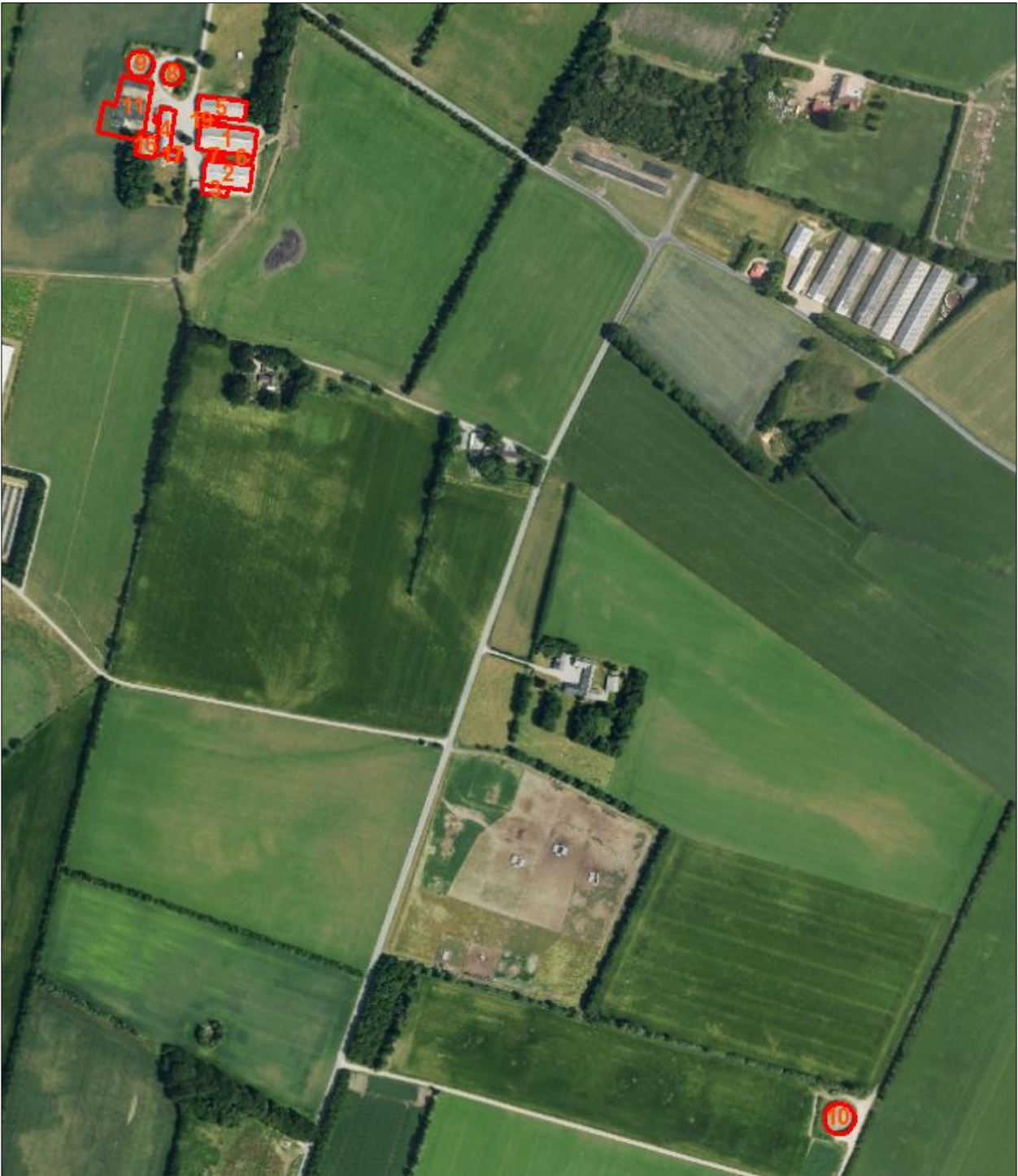
\*\*Flexgruppe: Dybstrøelse: Malkekøer, kvier og stude, ammekøer, kalve u. 6 mdr. og slagtekalve o. 6 mdr.

\*\*\*Flexgruppe: Sengestald med spalter (linespil): Malkekøer, kvier og stude, ammekøer og slagtekalve.

\*\*\*\*Flexgruppe: Sengestald med fast gulv: Malkekøer, kvier og stude, ammekøer og slagtekalve o. 6 mdr.



Figur 1. Husdyrbrugets driftsbygninger.



Figur 1a. Husdyrbrugets driftsbygninger med ekstern gyllebeholder.

## Hensynet til landskab, kulturhistorie og rekreative områder

Ejendommens nye anlæg skal vurderes i forhold til anlæggets udformning og placering i landskabet og de landskabelige værdier. Anlæggets placering i landskabet og i forhold til de landskabelige værdier er beskrevet herunder.

### Anlæggets udformning

Der etableres et udendørs motionsareal til køerne mellem staldene. Derudover udvides eksisterende plansiloareal, lovliggøres en plads til kalvehytter, som ligger op at eksisterende bygninger, samt lovliggørelse en fodersilo, som også er etableret ved eksisterende staldanlæg. Alle ændringerne ligger ved og mellem eksisterende bygninger.

Derudover er det ønske at kunne opsætte et flytbart læskur (bygning nr. 21 jf. tabel 1) på 24 m<sup>2</sup> og en højde på 2,2 m til kalvene på marker omkring ejendommen, jf. nedenstående figur



Figur 2. Oversigt over placering af et flytbart læskur til kalve

## Anlæggets placering i landskabet

Terrænet er let kuperet, og landskabet er varieret med store og små skove, læbælter, mindre beplantninger og landbrugsområder. Ejendommen ligger samlet og ændringerne sker indenfor og i nær tilknytning til bygningsmassen.

## Landskabelige værdier

Placeringen og udformningen af ejendommens nye anlæg skal vurderes i forhold til de landskabelige værdier – se nedenstående tabel og figur.

Udpegningerne er fra Kommuneplanen<sup>4</sup>. Landskabet og kulturhistoriske værdier bliver reguleret efter hhv. Naturbeskyttelsesloven og Museumsloven.

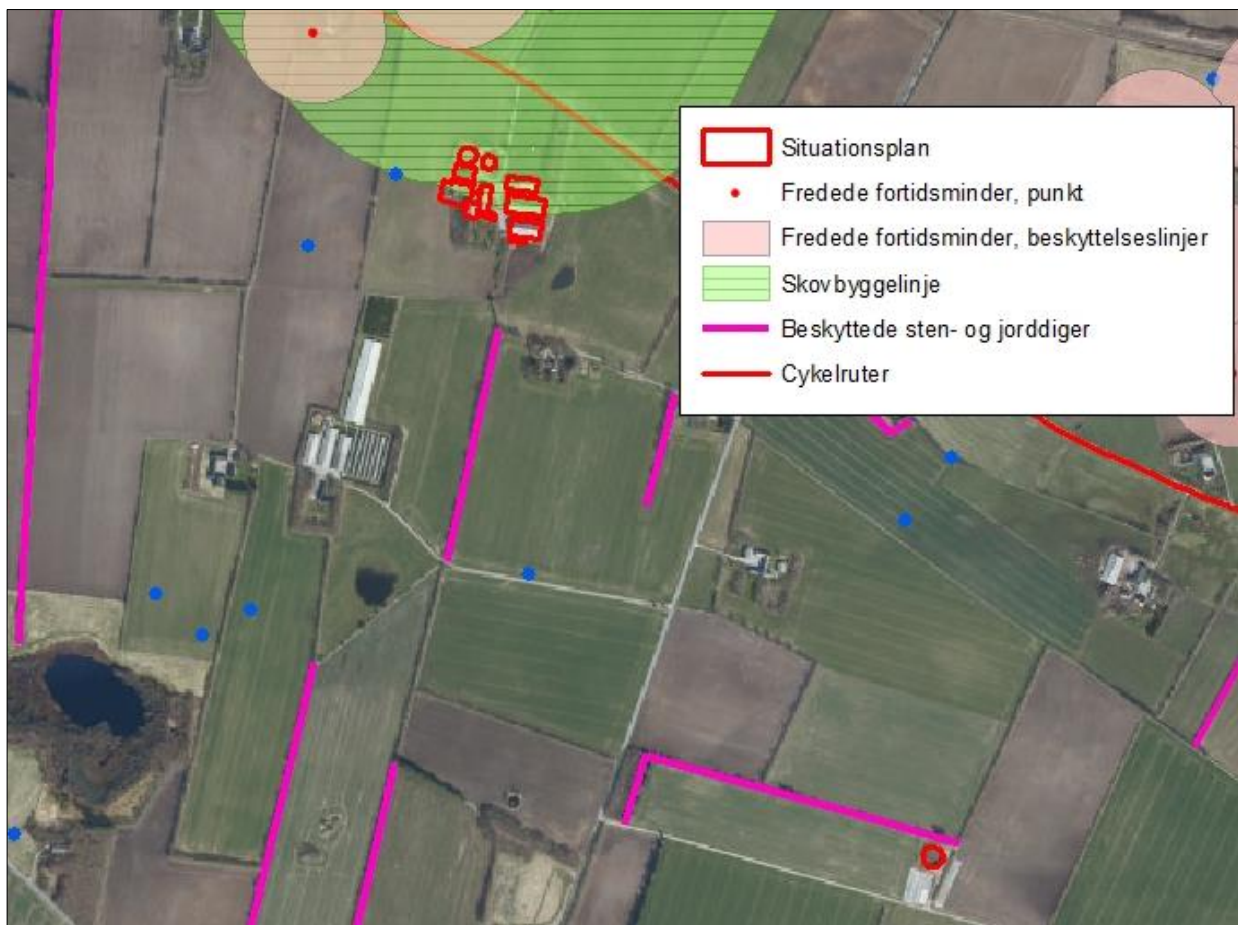
Kommuneplan	Udpegninger	Bemærkning	Anlæg inden for udpegningen
3.5.1	Bevaringsværdige landskaber*	Skal som hovedregel friholdes for byggeri og anlæg. Udpegningsgrundlaget må ikke forringes.	Nej
3.5.2	Større sammenhængende landskaber*	Skal som hovedregel friholdes for byggeri og anlæg. Udpegningsgrundlaget må ikke forringes.	Nej
3.5.3	Værdifulde geologiske beskyttelsesområder	Skal som hovedregel friholdes for byggeri og anlæg. Udpegningsgrundlaget må ikke forringes.	Nej
3.4.2	Potentielle økologiske forbindelsesområder	Skal som hovedregel friholdes for byggeri og anlæg. Udpegningsgrundlaget må ikke forringes.	Nej
3.4.1	Naturområder	Skal som hovedregel friholdes for byggeri og anlæg. Udpegningsgrundlaget må ikke forringes. Sikre naturområder. Udpegningen i kommuneplanen indeholder også "særligt værdifulde naturområder".	Nej
3.3.1	Lavbundsarealer	Skal som hovedregel friholdes for byggeri og anlæg. Udpegningsgrundlaget må ikke forringes.	Nej
4.3.1	Kulturhistoriske værdier	Skal som hovedregel friholdes for byggeri og anlæg. Udpegningsgrundlaget må ikke forringes. Sikre kulturmiljøer, herunder Hærvejens kulturmiljø.	Nej
4.3.1	Kirkeomgivelser	Skal som hovedregel friholdes for byggeri og anlæg. Udpegningsgrundlaget må ikke forringes. Sikre kirkens visuelle indvirkning i landskabet.	Nej
4.2.2	Rekreative stier og fri-luftsområder	Skal som hovedregel friholdes for byggeri og anlæg. Udpegningsgrundlaget må ikke forringes.	Nej
3.4.3	Natura 2000	Byggeri der ændrer udpegningen af Natura 2000 område ikke tilladt.	Nej
Råstofloven	Udpegninger		Anlæg inden for udpegningen
	Råstofgraveområder	Skal som hovedregel friholdes for byggeri og anlæg.	Nej

<sup>4</sup> Kommuneplanen 2017 – 2029 for Vejen Kommune, [www.vejenkom.dk](http://www.vejenkom.dk).



Naturbeskyttelsesloven	Udpegninger		Anlæg inden for udpegningen
§ 17	Skovbyggelinjen*	Regulerer kun byggeri indenfor 300 m. Nødvendigt driftsbyggeri må foretages inden for beskyttelseslinjen.	Ja
§ 16	Sø- og åbeskyttelseslinje*	Regulerer enhver ændring i tilstand inden for 150 m (også terrænændringer og tilplantninger). Nødvendigt driftsbyggeri må foretages inden for beskyttelseslinjen.	Nej
§ 18	Fortidsmindebeskyttelseslinje	Regulerer enhver ændring i tilstand inden for 100 m (også terrænændringer og tilplantninger). Der må ikke bygges eller plantes inden for beskyttelseslinjen.	Nej
§ 19	Kirkebyggelinje	Regulerer byggeri over 8,5 meters højde inden for 300 m.	Nej
	Fredede områder		Nej
Museumsloven	Udpegninger		Anlæg inden for udpegningen
§ 29a	Sten- og jorddiger	Må ikke beskadiges eller sløjfes uden dispensation fra kommunen.	Nej
§ 29e	Fortidsminder	Inden for en afstand af 2 meter fra fortidsmindet, må ikke foretages jordbehandling, gødes eller plantes.	Nej

Tabel 2. Landskabelige udpegninger i forbindelse med nybyggeriet. På grund af Vejen Kommunes beliggenhed inde midt i landet, vurderes ikke på kystnærhedszoner, strandbeskyttelseslinjer eller klitfredninger. \*Bevaringsværdige og større sammenhængende, skov-, sø- og åbeskyttelseslinjer har ofte ikke indflydelse på landbrugsbyggeri, men kan i særlige tilfælde have betydning for vurderingen.



Figur 3. Anlæggets placering i landskabet.

Anlæggene er placeret inden for skovbyggelinjen. Se ovenstående figur.

Vejen Kommune vurderer, at opførelsen af de nye anlægselementer og læskuret er erhvervsmæssigt nødvendigt og derfor kan opføres inden for skovbyggelinjen.

## Begrænsning af eventuelle gener for naboer

### Afstandskrav

Husdyrbruglovens §§ 6, 7 og 8 omhandler en række afstandskrav.

Afstande, samt lovpligtige afstandskrav, jf. §§ 6, 7 og 8 i Husdyrbrugloven, fra anlæg er vist i nedenstående tabel. For §§ 6 og 8 gælder, at der ikke må ske etablering af anlæg eller udvidelser, der medfører forøget forurening inden for afstandskravet. For § 7 gælder, at der ikke må ske nyetablering indenfor afstandskravet.

§§	Nærmeste...	Afstand	Beskrivelse	Afstands-krav
6	Nabobebyggelse	> 50 m	Ingen indenfor afstandskravet	50 m
8	Naboskel	> 30 m	Ingen indenfor afstandskravet	30 m
<b>8</b>	<b>Beboelse på samme ejendom</b>	<b>&gt; 1 m</b>	<b>Fra eksisterende stald bygning nr. 4</b>	<b>15 m</b>

8	Levnedsvirksomhed	> 25 m	Ingen indenfor afstandskravet	25 m
8	Fælles vandindvindingsanlæg	> 50 m	Ingen indenfor afstandskravet	50 m
<b>8</b>	<b>Enkelt vandindvindingsanlæg</b>	<b>&lt; 25 m</b>	<b>16 m fra kalveplads (lovliggøres) til markboring</b> <b>14 m fra stald byg nr. 5 til markboring</b>	<b>25 m</b>
8	Vandløb	> 15 m	Til vandløb nord for ejendommen Ingen bygning indenfor afstandskravet	15 m
8	Dræn	> 15 m	Ingen dræn i nærheden Ingen indenfor afstandskravet	15 m
8	Sø	> 15 m	Sø på mark nord for ejendommen Ingen bygning indenfor afstandskravet	15 m
8	Offentlig- og privat fællesvej	> 15 m	Ingen privat vej i nærheden Ingen indenfor afstandskravet	15 m
8	Vandløb eller sø > 100 m <sup>2</sup>	> 100 m	Fra gyllebeholder til ... Ingen gyllebeholder indenfor afstandskravet	100 m
7	Bestemte ammoniakfølsomme naturtyper beliggende indenfor internationale naturbeskyttelsesområder	> 10 m	Ingen indenfor afstandskravet	10 m
7	Bestemte ammoniakfølsomme naturtyper beliggende udenfor internationale naturbeskyttelsesområder	> 10 m	Ingen indenfor afstandskravet	10 m
6	Byzone	> 50 m	Ingen indenfor afstandskravet	50 m
6	Samlet bebyggelse	> 50 m	Ingen indenfor afstandskravet	50 m
6	Sommerhusområde	> 50 m	Ingen indenfor afstandskravet	50 m
6	Boligområde/Blandet bolig og erhverv	> 50 m	Ingen indenfor afstandskravet	50 m

Tabel 3. Oversigt over afstande fra anlæg til nærmeste punkt, hvor der er afstandskrav ifølge Husdyrbrugloven.

Vedrørende afstandskravet til boring (DGU nr. 132.2053) på 25 m fra kalveplads (lovliggøres): Jf. Husdyrgodkendelseslovens § 9 stk. 3 kan Kommunalbestyrelsen meddele dispensation fra afstandskravene i § 8, og fastsætte vilkår til indretning og drift, som sikrer, at der ikke opstår forurening eller væsentlige gener. Der stilles følgende vilkår: det skal sikres, at der er terrænfald væk fra boringen, så et eventuel udslip ikke løber til boringen.

Vedrørende afstandskravet til boring (DGU nr. 132.902) på 25 m fra eksisterende bygning nr. 5 er ikke overholdt, men da det drejer sig om eksisterende bygninger er der tidligere meddelt dispensation til afstandskravet eller givet tilladelse efter daværende regler

Vedrørende afstandskravet fra beboelse til eksisterende bygning nr. 4 er ikke overholdt, men da det drejer sig om eksisterende bygninger er der tidligere meddelt dispensation til afstandskravet eller givet tilladelse efter daværende regler

Alle øvrige afstandskrav er overholdt.

Vejen Kommune vurderer, at de generelle afstandskrav er nok til at sikre, at der ikke sker forurening eller gene af omgivelserne.

### **Flytbare læskur**

Vejen Kommune gør i forbindelse med opstillingen af det flytbare læskur opmærksom på, at afstandskravene i ovenstående tabel også gælder for det flytbare skur. Eneste undtagelser er afstand fra flytbart læskur til dræn, offentlig vej og privat fællesvej samt beboelse på samme ejendom, hvor afstandskravene ikke er gældende.

For ikke fast placerede husdyranlæg gælder afstandskravet til naboskel alene for skel mod ejendomme, hvor der er beboelse, der ligger nærmere end 100 m fra det flytbare læskur.

I forhold til læskurets placering på mark nr. 3 (se figur herunder) gør Vejen Kommune opmærksom på, at læskuret ikke må opstilles inden for 30 meter til naboskellet mod syd (til Tingvej 8). Derudover må fodertrug, vandtrug og lignende ikke placeres indenfor 50 meter til nabobeboelse (Tingvej 8).



Figur 4. Oversigt over marker, hvor der kan placeres flytbart læskur.

Samlet skal du være opmærksom på følgende:

- Det flytbare læskur skal placeres 25 m fra de to vandboringer (se figur 4 herover).
- Det flytbare læskur skal overholde afstandskravene i ovenstående tabel.
- Der skal være 30 m fra læskuret til naboskel, hvor der er beboelse (se figur nr. 4 herover).

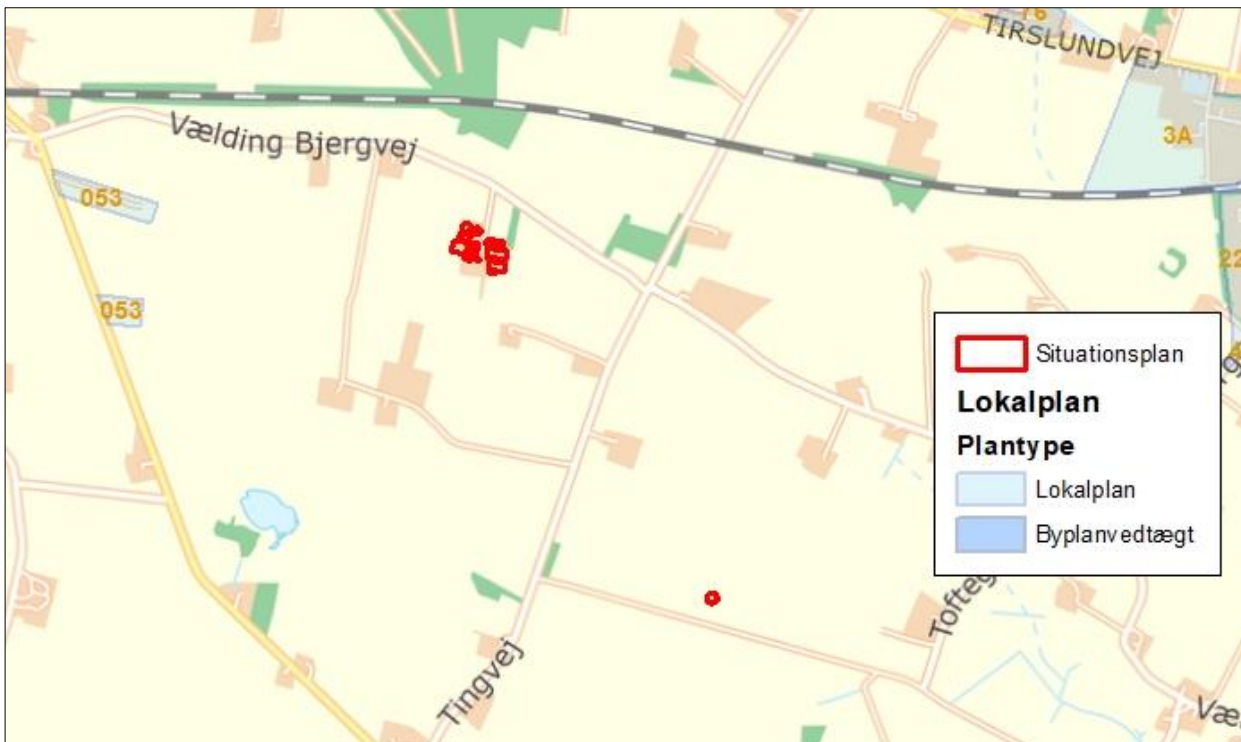
- Fodertrug, vandtrug og lignende må ikke placeres indenfor 50 meter til nabobeboelse.
- Det flytbare læskur må højst være placeret det samme sted i 12 måneder ad gangen.
- Det flytbare læskur må ikke placeres samme sted eller inden for en radius af 25 m fra samme placering, før der er forløbet 5 år.
- Hvis læskuret er placeret det samme sted i mindre end 12 uger ad gangen, må man dog opstille det samme sted igen efter 1 år.

Vejen Kommune vurderer, at de generelle afstandskrav er nok til at sikre, at der ikke sker forurening eller gene af omgivelserne.

### Lokalisering og Planrammer

Husdyrbruget ligger mere end 830 m fra nærmeste vedtagne lokalplan og kommuneplanramme nr. 53 Vindmølleklynge i Tirslund.

Der er ingen lokalplaner under tilblivelse eller i forslag i området omkring ejendommen.



Figur 5. Husdyrbrugets placering

Vejen Kommune vurderer, at risikoen for forurening og væsentlige gener for omgivelserne er begrænset, da anlæggets placering i forhold til husdyrbruglovens genegrænser er overholdt.

## Lys

Ansøger oplyser (i kursiv): *Der er lys i staldene i forbindelse med det daglige arbejde og i det omfang det er nødvendigt, kan der også være lys udenfor normal arbejdstid. Generelt er lyset slukket i stalden om natten. Dog kan der være tændt for natbelysning. Der er monteret udendørsbelysning ved kostaldens østvendte gavl. Dette bruges dog yderst sjældent.*

*Der er etableret udendørsbelysning ved kalvepladsen syd for goldkostalden. Disse er styret af enten bevægelsessensor eller timer. Samt at der ved foderladens gavl er udendørsbelysning, dette lys er afskærmet af eksisterende bygninger og vil ikke være til gene for omboende.*

Ifølge de danske anbefalinger gælder, at i stalde med reduceret ædeplads eller automatiske malkesystemer bør der være 25 lux på gangarealer. I øvrige stalde må der være en lysintensitet på maks. 10 lux. Natbelysning er anbefalet til 5 lux.

Der er følgende anbefalinger for lysstyrke i kvægstalde:

Staldafsnit	Arbejdslys, lux	Orienteringslys, lux	Natbelysning, lux <sup>1</sup>
Fodergang	100	25	5
Hvileareal	100	25	5
Opsamlingsplads	100	-	-
Malkestald og malkerum	200	-	-
Kælvningsafdeling	200	25	5
Behandlingsafdeling	200	25	5
AMS	200	25	5
Slagtekalvestald	100	25	5
Kalvestald	100	25	5
Kødkvægstald	100	25	5

<sup>1</sup> Den lysstyrke, der minimum skal være i stalden for at dyrene kan færdes sikkert, men samtidig sikre ro i natperioden, hvor aktiviteten er nedsat.

Der stilles vilkår til lysintensiteten i stalden samt brug af pladsbelysning for at undgå lysspredning de mørke timer.

Det vurderes, at der med de stillede vilkår, ikke vil være væsentlige gener forbundet med ejendommens belysning.

### Anvendelse af bedste tilgængelige teknik - BAT

Den årlige ammoniakfordampning fra stald og anlæg på husdyrbruget skal leve op til samme niveau, som det vejledende niveau angivet af Miljøstyrelsen, for at leve op til Husdyrbruglovens krav om anvendelse af BAT.

Miljøstyrelsens vejledende BAT-niveau medfører en samlet ammoniakfordampning fra stalde og lagre på 2.706 kg N/år. Det fremgår af den endelige ansøgning om godkendelse, at den samlede ammoniakfordampning fra anlægget er 2.706 kg N/år.

Det samlede anlæg lever derved op til BAT-niveauet for denne ejendom.

Der er ikke valgt nogle ammoniakreducerende miljøteknologier på ejendommen.

I tilfælde af at dele af byggeriet ikke opføres, ændres forudsætningerne for godkendelsen. Dette bevirker at bl.a. BAT-niveauet for ejendommen ændres. Der er stillet vilkår om fornyet BAT-beregning, hvis teknologier ikke indføres i samme omfang, som angivet i ansøgningen.

### Reduceret miljøbelastning

Ud fra ansøgningen og kommunens viden om ejendommens drift, vurderer Vejen Kommune, at der skal stilles en række vilkår til at sikre en begrænset miljøbelastning.

Vurderingen er foretaget ud fra de enkelte punkter, der er beskrevet efterfølgende (Vand og energi, Lugt osv.).

For at sikre et lavere strømforbruget på ejendommen stilles der vilkår om, at evt. udendørs pladsbelysning til enhver tid skal slukkes efter endt arbejde eller forsynes med bevægelses-sensor, der sikrer at lyset kun er tændt i op til en halv time.

Indholdet af fosfor i foderemnerne til malkekøer er sædvanligvis tilstrækkeligt til at dække køernes behov. For at reducere miljøbelastningen fra ejendommen, vurderer Vejen kommune, at tildeling af uorganisk fosfor (som er svært optagelig) så vidt muligt skal undgås. Vejen Kommune stiller derfor vilkår om, at der ikke må bruges mineralsk fosfor i foderblandingerne til køerne, medmindre andet er anvist af dyrlæge eller fodringskonsulent.

For at sikre en reduceret belastning i forbindelse med fodring af dyrene på husdyrbruget, sættes der vilkår til, at der skal foderoptimeres på ejendommen. Vejen Kommune vurderer, at det giver en så lav miljøbelastning som mulig at in- og output registreres og fodringen justeres.

### Vand og energiforbrug

Ansøger har opgivet følgende forventede forbrug af vand og energi.

Vand- og Energiforbrug	Efter udvidelse - mængde pr. år
Vand	ca. 12.000 m <sup>3</sup>
Elforbrug	ca. 225.000 kWh
Fyringsolie	0 L
Dieselolie	ca. 34.000 L

Tabel 4. Energiforbrug

Vandforsyningen til husdyrene sker fra egen boring, hvor der er en indvindingstilladelse på 5.000 m<sup>3</sup>. Indvindingstilladelsen til drikkevand til dyrene på ejendommen vurderes til ikke at dække vandbehovet. Der er derfor behov for at søge yderligere tilladelse ved Vejen Kommune. Tilladelsen til indvinding af grundvand til dyrene gives i en separat afgørelse.

Da drikkevandsforsyningen sker via egen boring, stilles der vilkår til etablering af vandur så det faktiske vandforbrug til produktionen fremover kan registreres. Der stilles vilkår til aflæsning hver 6. måned, for at sikre at unødigt vandspild opdages og eventuelt behov for øget vandindvinding kan ansøges hurtigst muligt.

For at sikre, at ejendommen har løbende fokus på optimering af forbrug, skal ejendommen halvårligt opgøre vandforbruget og helårligt opgøre elforbruget.

Vejen Kommune vurderer, at de stillede vilkår vil være tilstrækkelige til at husdyrbruget lever op til forsvarlig anvendelse af vand- og energiforbrug.

## Lugt

Lugt fra husdyrbrug stammer primært fra husdyrgødningen og i mindre omfang fra dyrene.

Beskyttelsen af naboerne i forhold til lugt fra husdyrbrug er fastsat i Husdyrgodkendelsesbekendtgørelsens bilag 3. Husdyrbruget skal overholde bestemte lugtgeneafstande, hvis længde afhænger af forskellige områders lugtfølsomhed. Eksempelvis vil beboere i landområder med tilknytning til landbrugserhverv oftest skulle have en højere tolerancetærskel end beboere i byområder. Det fremgår af reglerne, at dette beskyttelsesniveau, som udgangspunkt, er tilstrækkeligt til at sikre omgivelserne imod væsentlige lugtgener.

Lugtgeneafstandene beregnes i ansøgningssystemet efter to forskellige metoder, hhv. den ny lugtvejledning, der er beskrevet i "Vejledning om tilladelse og godkendelse af husdyrbrug", og FMK-vejledningen ("Vejledende retningslinjer for vurdering af lugt og begrænsning af gener fra stalde" udgivet af FMK, 2. udgave). Det er de længste beregnede lugtgeneafstande, der skal overholdes.

Beregningerne, som er udført i ansøgningseskemaet, er vist i nedenstående tabel. I yderste højre kolonne står om genekriteriet er overholdt. Kolonnen vægtet gennemsnitsafstand viser, hvor langt der er fra husdyrbrugets anlæg til boliger og byzone. Kolonnen korrigeret geneafstand i ansøgt drift viser, hvor langt der skal være til nabo/samlet bebyggelse/by, for at husdyrbruget overholder lugtkravet.

Bebyggelse	Kumulation	Model	Ukorrigeret geneafstand	Korrigeret geneafstand	Vægtet gennemsnitsafstand	Genekriterie overholdt?
Enkelt bolig Tingvej 8 V.B. 23	0	FMK	79,3 m 79,3 m	79,3 m 79,3 m	225,2 m 368,3 m	Ja
Samlet bebyggelse Nørbølling	0	Ny	163,7 m	147,3 m	2.222,4 m	Ja
Byzone Brørup	0	FMK	250,6 m	250,6 m	1.544,4 m	Ja

Tabel 5. Lugtgeneafstande for husdyrbruget ([www.husdyrgodkendelse.dk](http://www.husdyrgodkendelse.dk)).

For kalve samt syge og kælvende dyr anses dybstrøelse som værende det bedste staldsystem. For at sikre begrænsede lugtgener stilles der krav om generel god hygiejne og hyppig udmugning, hvilket samtidig kan give en reduktion af kvælstoffordampning og begrænsning af fluegener.

Der stilles generelle vilkår til forebyggelse af lugtgener.

Husdyrbruglovens minimumskrav til afstande til nærmeste beboelser inden for de tre typer er overholdt, og Vejen Kommune vurderer derfor, at lugt fra staldene ikke vil give væsentlige gener for naboerne. Det forventes ligeledes ikke, at lugt fra ejendommens husdyrproduktion, opbevaring og udbringning af husdyrgødning, m.m. vil medføre lugtgener, der stiger til et niveau, som ikke bør accepteres for beboelser i det åbne land. Der henvises til reglerne i Husdyrgødningsbekendtgørelsen.



## Transport

Ansøger oplyser (i kursiv): *Til ejendommen er der en indkørsel, som anvendes både til driften og privat. Der er ingen naboer eller beboelser i umiddelbar nærhed af indkørslen til ejendommen. Nærmeste nabo til indkørslen er beliggende ca. 260 m vest for indkørslen.*



Figur over til- og frakørselsforhold

*Transporter forekommer i forbindelse med levering af foder, gødning, brændstof og andre forbrugsstoffer, samt afhentning af mælk. Der sker desuden transporter i forbindelse med flytning af levende og døde dyr, samt intern på bedriften. Endelig er der transporter i forbindelse med udbringning af husdyrgødning, hjemtransport af afgrøder og kørsel med foderblander.*

*Én transport svarer til både en kørsel til og fra ejendommen.*

Type	Antal/år, før	Antal/år, efter	Kommentarer
Indkøbt foder	25	5	Ansøger forventer at kunne producere en større mængde af foderet selv.
Afhentning af mælk	365	365	
Brændstof	12	12	
Husdyrgødning	300 gylle 100 dybstrøelse	300 gylle 100 dybstrøelse	Der sker flytninger af dybstrøelse fra Vælding Bjergvej 21 og til Vælding bjergvej 7.
Husdyr til/fra ejendommen	26	26	Dyrene flyttes over på Vælding Bjergvej 7 eller på græs, når de når en bestemt alder og størrelse
Fodertransport med foderblander	180	180	I dag blandes der foder på Vælding Bjergvej 21 og det køres over til Vælding Bjergvej 7. I det dyrene går på græs om sommeren, vil der ikke være transporter i denne periode.
Hjemtransport af korn	180	180	
Grovfoder	180	180	
Døde dyr	12	12	
Affald	35	35	
Øvrige	365	365	Inseminøren kommer dagligt og inseminere køerne. Han kommer dog i personbil og ikke i tung transport.
Dyrlæge	12	12	
<b>Samlet antal transporter</b>	<b>1.792</b>	<b>1.760</b>	

Tabel over antal transporter til og fra ejendommen.

*De fleste transporter er med husdyrgødning og afgrøder. Derfor er belastningen af antallet af transporter i en kort afgrænset periode i forbindelse med sæsonen for gyllekørsel og høst. I højsæsonen kan det være nødvendigt med transporter i weekenden og uden for normal arbejdstid.*

*Transporter i forbindelse med foderblander sker dagligt. Dog kun i vinterhalvåret, da dyrene går på græs om sommeren.*

*Mælketransporterne foregår hver dag. Andre transporter foregår normalt i dagtimerne og på hverdage. Afhentning af mælk/ levende dyr kan dog ske døgnet rundt i henhold til mejeriets/slagteriets køreplaner.*

*Dyrlæge og inseminør kommer i personbiler, hvorved at gene fra disse er af begrænset karakter*

Den samlede transport til og fra ejendommen vil falde ved ændringen af husdyrbruget.

Faldet skyldes primært at det er ønsket at produceret eget foder frem for indkøb.

Mælketransporterne foregår hver dag året rundt. Afhentningstidspunktet afhænger af mejeriets opsamlingsrute, som ansøger, ikke har indflydelse på. Andre transporter foregår normalt i dagtimerne og på hverdage. I højsæsonen kan det blive nødvendigt med transporter i weekenden og uden for normal arbejdstid.

Intern transport og trafik på ejendommen i forbindelse med til- og frakørsel vurderes ikke at medføre væsentlige gener for omgivelserne. Vilkår relateret til støj i forbindelse med til- og frakørsel (samt trafik på egen grund) stilles i afsnittet vedrørende støj.

Det er Vejen Kommunes vurdering, at der er gode adgangsforhold ved ejendommen i forbindelse med transport til og fra ejendommen.

Vejen Kommune vurderer på baggrund af det oplyste, at transporterne til og fra husdyrbrugs produktionsanlæg ikke vil være til væsentlig gene for nabobeboelser og omgivelserne i øvrigt, når de stillede vilkår overholdes.

Husdyrbruget har transporter med grovfoder til ejendommens plansiloanlæg. Ilægning af foder sker over grovfodersæsonen og vilkår vedrørende transporter til og fra ejendommen omfatter ikke transporter med grovfoder. Det vurderes, at det er nødvendigt, at der ilægges foder når grovfoderet er klart, og denne sæsonbetonede aktivitet stilles der ikke begrænsende vilkår til.

Afgørelsen meddeles jf. Husdyrbrugloven, og der kan ikke stilles vilkår til trafik/kørsel på offentlig vej. Dette reguleres af færdselsloven.

## **Støj**

Ansøger oplyser (i kursiv): *De væsentligste støjkloder på et kvægbrug er malkepumpe, ventilation/loftsventilatorer, foderblander, fodervalse, gyllepumper, foderleverancer, støj fra transporter, m.v.*

*Ungdyrstalden er med blandet ventilation og herunder med mekanisk ventilation. Det er dog sjældent at ventilationen er i drift.*

*Udslusning af gylle fra stald til fortank sker løbende. Pumpning af gylle fra fortank til gyllebeholder sker en-to gang hver uge, vha. elpumpe. Oprøring af gyllebeholderne sker forud for udkørsel af gylle på markerne primært om foråret.*

*Indblæsning af foder. Leverancer af foder foregår af kort varighed. Placering af siloen er imellem eksisterende bygninger, som fungerer støjsænkende.*

*Fodervalsen er placeret i foderladen, hvorved støj fra denne sænkes.*

*Transporter forekommer i forbindelse med levering af foder, gødning, brændstof og andre forbrugsstoffer. Der sker desuden transporter i forbindelse med afhentning af levende og døde dyr samt intern på bedriften. Endelig er der transporter i forbindelse med udbringning af husdyrgødning samt hjemtransport af afgrøder. De fleste transporter er med husdyrgødning og afgrøder. Derfor er belastningen af antallet af transporter i en kort afgrænset*

*periode i forbindelse med sæsonen for gyllekørsel og høst. I højsæsonen kan det være nødvendigt med transporter i weekenden og uden for normal arbejdstid.*

*Malkepumpen som frekvensstyret er placeret indendørs, hvorved støjen begrænses.*

*Generelt gælder det for støjkilderne af de er af kort varighed og at de fleste af aktiviteterne er placeret, således at støjen begrænses. Enten i bygning eller omkranset af bygningerne.*

Det vurderes, at der er foretaget tiltag på ejendommen for at reducere støjbelastningen for de omkringboende, og at støjniveauet på ejendommen, med de stillede vilkår, sandsynligvis ikke vil blive til gene for nabolaget.

I Støjvejledningen<sup>5</sup> anføres ingen grænseværdier for støjbelastningen fra virksomheder ved boliger i det åbne land. Til fastlæggelse af støjgrænser ved de nærmeste boliger i det åbne land har kommunen anvendt de grænseværdier, der gælder for områder med blandet bolig- og erhvervsbebyggelse.

Det vurderes, at støjgrænserne vil blive overholdt, da de fleste støjkilder primært er i drift i perioden mellem kl. 07.00 og 18.00.

Der stilles generelle vilkår til overholdelse af støjgrænser samt vilkår om, at en beregning/måling af støjniveauet i omgivelserne kan kræves, såfremt tilsynsmyndigheden finder, at eventuelle klager er velbegrundede.

Vilkår om støj og lavfrekvent støj gælder al støj fra landbrugsdrift på ejendommens bygningsparcel – ikke støj fra f.eks. markdrift.

## **Vibration og rystelse**

*Ansøger oplyser (i kursiv): Brug af maskiner i landbruget kan i nogle tilfælde give anledning til vibrationsgener. Dette vil typisk være rystelser maskinføreren udsættes for, fremfor rystelser der giver gener for det omgivende miljø. Denne type rystelser er en arbejdsmiljøfaktor og vurderingen af dette forhold indgår i arbejdspladsvurderingen (APV) og behandles ikke nærmere her.*

*I forbindelse med transporter kan der muligvis være vibrationer fra køretøjerne. Dette vil dog ikke være i et omfang der overstiger, hvad der almindeligvis må forventes fra kørsler på landets veje. Der er ikke nabobeboelser beliggende umiddelbart op til veje eller indkørsler. Rystelser fra ejendommen eller transporter i forbindelse med driften af denne forventes derfor ikke at give gener for omgivelserne.*

Vibrationer og rystelser forekommer hovedsageligt i forbindelse med den daglige brug af traktorer og transporter til og fra ejendommen.

Brugen af traktorer vil normalt foregå i dagtimerne, men der skal også påregnes sæsonbestemt arbejde f.eks. ved ensilering, høst og forårs- og efterårsarbejde i marken.

Det vurderes, at vibrationer og rystelser vil blive overholdt, da de fleste kilder primært er i drift i perioden mellem kl. 07.00 og 18.00.

---

<sup>5</sup> Miljøstyrelsens vejledning nr. 5/1984 "Ekstern støj fra virksomheder".

Der stilles generelle vilkår til overholdelse af vibrationsgrænser<sup>6</sup> samt vilkår om, at en beregning/ måling af vibrationsniveauet i omgivelserne kan kræves, såfremt tilsynsmyndigheden finder, at eventuelle klager er velbegrundede.

Vilkår for vibrationer gælder al vibration fra landbrugsdrift på ejendommens bygningsparcel – ikke vibrationer fra markdrift.

## **Skadedyr**

Ansøger oplyser (i kursiv): *For at bekæmpe skadedyr som kan være til gene for selve ejendommen, foretages regelmæssig bekæmpelse af fluer, rotter og mus. Alle udendørs arealer samt områder omkring foderopbevaring holdes ryddeligt og rent.*

*Fluer bekæmpes ved hyppig udmugning i sommerhalvåret.*

*Rottebekæmpelse sker via godkendt og autoriseret skadedyrsbekæmper eller igennem kommunal ordning.*

Fluer kan være til stor gene for naboer. Der er flere typer af fluer, som kan give gener, hvor nogle kan komme fra stalde med dyr/gødning og andre kan komme fra naturområder. For fluer, som stammer fra stalde gælder, at de primært vil holde sig hér – kun nogle få vil søge ud i området omkring ejendommen. Det er især fluer fra oplag af gødning, som giver fluer, der søger til huse (herunder naboer), hvor de søger føde.

For at sikre at gener fra fluer, der stammer fra stalde/gødning, begrænses, er det vigtigt, at fluer især bekæmpes på larvestadiet. Vejen Kommune stiller derfor vilkår om, at fluer skal bekæmpes i overensstemmelse med retningslinjer fra Aarhus Universitet, Institut for Agroøkologi.

Rotter er man forpligtet til at bekæmpe da de kan overføre sygdomme, æde foder, samt ødelægge bygninger og kloaksystemer. Enhver der opdager rotter, har pligt til at anmelde det til kommunen.

Vejen Kommune vurderer på baggrund af det oplyste, at der efter projektets gennemførelse med de stillede vilkår, ikke vil ske en væsentlig opformering af fluer eller rotter på husdyrbruget, og at ejendommens skadedyrsbekæmpelse vil være tilfredsstillende.

## **Støv**

Ansøger oplyser (i kursiv): *Den primære støvkilde er støv fra fodervalsen og håndtering af mineraler og tilskudsfoder. Dette opbevares i foderladen, sammen med fodervalsen, hvoved at støvgenerne er begrænset til kun at påvirke inde i foderladen.*

*I forbindelse med håndtering af foder, levering af foder m.m., kan der opstå støvgener. Transport af foder mellem fodersiloerne og stalden foregår i en foderblander, derved er støvgener fra håndtering af foder meget begrænset.*

*Der vel i forbindelse med strøgning af halm, opstå støvgener, disse er dog kun til gene for medarbejder i stalden og det er af kort varighed.*

---

<sup>6</sup> Miljøstyrelsens vejledning nr. 9 af 1997 "Lavfrekvent støj, infralyd og vibrationer i eksternt miljø".

Derudover kan der opstå støvgener i forbindelse med transporter og i tørre perioder

Der forventes ingen væsentlige problemer med støv fra husdyrbruget. Der henvises dog til god landmandspraksis, så al transport til og fra bedriften foregår ved brug af hensynsfuld og effektiv kørsel mht. udnyttelse af kapacitet.

Vejen Kommune vurderer, at eventuel støvafgivelse fra produktionsanlægget ikke vil medføre væsentlige gener ved nabobeboelser og uden for bedriftens arealer i øvrigt.

Der fastsættes vilkår om, at driften ikke må medføre væsentlige støvgener.

## Husdyrgødning og opbevaringsanlæg

Gødningsproduktion og øvrig tilledning er beregnet til:

Type til opbevaring	Mængder i m <sup>3</sup>
Flydende husdyrgødning inkl. vandspild	5.427 m <sup>3</sup>
Overfladevand gyllebeholder VK (0,23 x 1.596 m <sup>2</sup> )	367 m <sup>3</sup>
Overfladevand møddingsplads, kalveområde, plansilo mm (0,93 x 2.749 m <sup>2</sup> )	2.557 m <sup>3</sup>
Vaskevand maskiner og vogne	0 m <sup>3</sup>
I alt	8.351 m <sup>3</sup>

Tabel 6. Gødningsproduktion og øvrig tilledning.

Husdyrbruget skal have den nødvendige opbevaringskapacitet til opbevaring af husdyrgødning, rengøringsvand og vandspild i forbindelse med husdyrproduktionen samt overfladevand.

Der er følgende opbevaringsanlæg på ejendommen:

Opbevaringsanlæg	Opførelsesår	Kapacitet m <sup>3</sup>
Gyllebeholder	1989	1.440 m <sup>3</sup>
Gyllebeholder	2003	2.058 m <sup>3</sup>
Gyllebeholder, Nørnbøllingvej 38 (lejet)	2015	3.500 m <sup>3</sup>
Kanaler		762 m <sup>3</sup>
Fortanke		33 m <sup>3</sup>
Samlet kapacitet gylle		7.793 m <sup>3</sup>

Tabel 7. Oversigt over opbevaringsanlæg.

Alle eksisterende beholdere, både ejede og lejet, ligger udenfor risikoområde og længere væk end 100 m fra vandløb og søer<sup>7</sup>.

Ansøger har udregnet, at kapacitetskravet på 9 måneder er overholdt med det eksisterende dyrehold på ejendommen.

Da der er indarbejdet fleksibelt dyrehold i nærværende miljøgodkendelse, har Vejen Kommune lavet en "worst-case" beregning, som baserer sig på den mængde husdyrgødning der vil blive produceret, hvis der er malkekøer på hele produktionsarealet, hvilket er en teknisk mulighed i forhold til den måde miljøtilladelsen gives på.

På ejendommen er der i alt 1.341 m<sup>2</sup> Sengestald med spalter. Arealkravet for en malkeko er 8 m<sup>2</sup>. Det betyder, at der kan være  $(1.341/8) = 168$  malkekøer i Sengestalde, som hver

<sup>7</sup> Bekendtgørelse nr. 1451 af 21.06.2021 (husdyrgødningsbekendtgørelsen).

producerer 32,3 tons ( $m^3$ ) flydende husdyrgødning om året. Det bliver til ca. 5.426,4 tons ( $m^3$ ) gylle om året.

Hertil kommer opbevaring af overfladevand fra 206  $m^2$  kalveplads, 262  $m^2$  udeareal, 35  $m^2$  drivgang og ca. 2.246  $m^2$  plansiloanlæg, hvor der i gennemsnit falder 0,93  $m^3/m^2$ . Det svarer til  $2.749 m^2 \times 0,93 m^3 = 2.557 m^3$ .

På grund af øget nedbørsmængde i Vejen Kommune, i forhold til landsgennemsnittet, skal der regnes med yderligere 0,23  $m^3/m^2$  nedbør på gyllebeholderenes overflade, da der er iberegnet 0,7  $m^3/m^2$  i normtallene for gødningsproduktion. De 3 gyllebeholdere, der indgår i nærværende ansøgning, har en samlet overflade på i alt 1.596  $m^2$ . Ekstra nedbør til opbevaring udgør derfor  $(1.596 m^2 \times 0,23 m^3/m^2) = 367 m^3$ .

Med en maksimal samlet gødningsproduktion på ca. 5.427  $m^3$  gylle og tilførsel af  $(2.557 + 367) = 2.924 m^3$  nedbør på kalveplads, udeareal, drivgang og plansiloanlæg samt alle gyllebeholdere og en opbevaringskapacitet på 7.793  $m^3$  er der en opbevaringskapacitet på  $(7.793/8.351 \times 12 \text{ mdr.}) = 11,1$  måneder.

Ifølge lovgivningen vil den tilstrækkelige kapacitet svare til mindst 9 mdr. for flydende husdyrgødning. Vejen Kommune vurderer, at der på denne ejendom ikke er grund til at skærpe den generelle anbefaling, og der stilles vilkår om mindst 9 måneders opbevaringskapacitet til flydende husdyrgødning. Ansøger har beregnet, at der er opbevaringskapacitet, til den produktion der reelt er på ejendommen.

På ejendommen er der 388  $m^2$  dybstrøelsesstald, hvor der er indført fleksibelt dyrehold. Arealkravet for en malkeko er 5,68  $m^2$ . Det betyder, at der i teorien kan være  $(388/5,68) = 68$  malkekøer på dybstrøelse, som hver producerer 16,3 tons (27,7  $m^3$ ) fast husdyrgødning (dybstrøelse) om året. Det bliver til ca. 1.108 tons (1.884  $m^3$ ) dybstrøelse om året.

Der er ingen møddingsplads på ejendommen. Dybstrøelsen bliver kørt til møddingsplads på Vælding Bjergvej 7 straks efter udmugning. Herfra afhentes det meste dybstrøelse af biogasanlægget, bortset fra en mindre mængde dybstrøelse, som bliver udbragt efter gældende lovgivning. Hvis der bliver behov for det. Så bliver dybstrøelsen opbevaret som kompost i markstak.

Opbevaring af fast gødning (ikke komposteret) skal ske på møddingsplads med afløb til opsamlingsbeholder. Stakken skal til enhver tid være overdækket, til reduktion af lugt og ammoniakfordampning. Fra møddingspladsen kan den komposterede husdyrgødning lægges i overdækket markstak, som angivet nedenfor. Ved udlægning af markstakke skal der føres årlige optegnelser over oplagingsperiode og placering, f.eks. angivelser på kort.

Kompost med et tørstofindhold på mindst 30 pct. kan oplagres i marken, når oplaget er overdækket med kompostdug eller lufttæt materiale. Opbevaringen må ikke medføre risiko for forurening af grund- eller overfladevand, og oplaget skal opfylde husdyrgødningsbekendtgørelsens afstandskrav for placering af stalde, møddinger mv.

Vejen Kommune vurderer, at ejendommen håndterer og opbevarer fast husdyrgødning forsvarligt og efter gældende retningslinjer og at der er tilstrækkelig opbevaringskapacitet til husdyrbrugets faste husdyrgødning/dybstrøelse når dybstrøelsen håndteres som beskrevet.

Såfremt der foretages ændringer, som har indflydelse på kapaciteten, skal der indsendes en opgørelse herover til kommunen.

## Rest-, spildevand og overfladevand

Der skelnes mellem følgende former for spildevand:

- Rengøringsvand og overfladevand, der kommer i forbindelse med husdyrgødning, som ledes til opbevaringsbeholder for flydende husdyrgødning.
- Overfladevand fra tage og udendørsarealer, som ikke kommer i forbindelse med husdyrgødning, og derfor må ledes til drænen for regnvand eller udsprinkles<sup>8</sup> efter forudgående tilladelse.
- Sanitært spildevand, som ledes til septiktank eller offentlig kloakering.

Ansøger oplyser, at spildevand fra bedriften består af:

- Vaskevand fra malkeanlæg/malkestald
- Overfladevand fra kalveplads og køernes udeareal
- Overfladevand fra ensilageanlæg
- Tagvand
- Sanitært spildevand fra driftsbygninger.

Der forventes en mindre stigning i spildevandsmængden som følge af at der etableres drivgang og udeareal til køerne og at plansiloanlægget udvides.

Der er ikke vaskevand fra maskiner og vogne da de vaskes på en anden ejendom.

Overfladevand fra kalveplads, drivgang og køernes udeareal ledes til gyllebeholder.

Ansøger oplyser (indsat i kursiv), at vand fra plansiloer løber til samlebrønd og videre herfra til opsamlingsstank, placeret ved gyllebeholder. Herfra kan det enten ledes til udsprinkling eller ledes til gyllebeholder. Derudover kan opsamlingsstanken tømmes, med slamsuger eller gyllevogn/vandvogn og flyttes ned til gyllekanalerne i stalden. Dette kan være nødvendigt, hvis der er et højt tørstofindhold i gyllen og den derved er for tyk og svær at pumpe fra staldene til gyllebeholderne. Plansiloerne er med bagvæg.

Væske fra kalvepladsen, ved goldkostalden, bliver ledt ind i gyllekanalerne i denne stald. Gylle fra goldko- stalden pumpes via fortank til gyllekanalerne i kostalden. Herfra pumpes det via fortanken til en af de to gyllebeholdere.

Tagvand fra den nye goldkostald og den sydlige del af kostalden ledes til udledning på marken og lokal nedsivning her. Afløbet slutter ved drivgangen. Den resterende tagvand ledes til lokalnedsivning.

Væske og vand fra det nye udearealer bliver ledt til gyllekanalerne i goldkostalden, der er et naturligt fald i terrænet, hvilket gør dette til den mest optimale løsning.

Vand fra befæstede arealer, hvor der kan være forurenende stoffer, såsom foderrester eller husdyrgødning, ledes ligeledes til gyllebeholder eller gyllekanal.

Sanitært spildevand ledes til septiktank.

For at sikre, at der ikke sker afløb til drænen og/eller vandløb skal sprinkler fra udsprinklingsanlægget flyttes efter behov i regnfulde perioder, således at overfladevandet kan optages af

---

<sup>8</sup> Landbrugets byggeblad nr. 103.09-05 om Udenomsfaciliteter – udsprinkling af ensilagesaft og restvand.



afgrøden eller nedsive uden risiko for forurening af vandmiljø. Der skal føres logbog over placering af sprinkler samt arealer hvorpå der udsprinkles.

I forbindelse med opførelse af det nye plansiloanlæg gøres der hermed opmærksom på, at afløb skal udføres af aut. kloakmester jf. Husdyrgødningsbekendtgørelsen.

Vejen Kommune vurderer, at de forholdsvis store mængder spildevand fra kvægbrug ofte udgør en miljørisiko. Der stilles derfor vilkår om udarbejdelse af en spildevandsplan for hele ejendommen. Denne er indsendt i forbindelse med ansøgningsmaterialet og er vist i bilag 3.

Det vurderes, at Husdyrgødningsbekendtgørelsens generelle krav til håndtering af spildevand, samt de stillede vilkår, er tilstrækkelige til at beskytte omgivelserne mod forurening fra spildevand.

### **Kemikalier og affald**

Ansøger oplyser vedr. kemikalier og affald (indsat i kursiv), at *på ejendommen anvendes der olie, i form af diesel- og smøreolie, samt benzin. Dieselolie anvendes til landbrugsmaskinerne i forbindelse med markarbejdet, samt til foderblanding af foder til køerne. Dieselolien opbevares i foderladen i en overjordisk tank på 2.500 liter fra 2011. Tanken er placeret på fast bund uden afløb. Tanken er forsynet med en overfyldningsalarm, for at undgå en evt. jordforurening ved på- fyldning af tankene. Smøreolie anvendes til traktorer og maskiner, og opbevares i 200 liter tromler i maskinhuset, de er ligeledes placeret på fast bund uden afløb. Olieaffald afleveres på den kommunale modtagestation eller afhentes af godkendt firma. Det afhændes af autoriseret smed.*

*På ejendommen anvendes der kemikalier i form af rengøringsmidler. Det er minimalt hvad der anvendes af rengøringsmidler, dog bruges en mindre mængde i forbindelse med rengøring af malkeanlæg. Nødvendige rengøringsmidler bruges op i ejendommens drift, hvorved der normalt ikke er kemikalieaffald til bortskaffelse. Hvis reglerne ændres så et kemikalie, der tidligere har været benyttet på ejendommen, bliver ulovligt at bruge, bortskaffes eventuelle rester hurtigst muligt til Kommunal Modtagestation.*

*Det er en økologisk bedrift, så der opbevares eller anvendes ikke pesticider.*

*Udover dieselolie, rengørings- og desinfektionsmidler benyttes der også og spraydåser på ejendommen. Stofferne opbevares efter leverandørens forskrifter, emballage og eventuelle rester bortskaffes kommunens affaldsregulativ.*

*Bedriften er tilmeldt en sundhedsordning med dyrlægen, som kommer på besøg efter behov. Her udskriver dyrlægen den nødvendige medicin. Medicinen/vacciner opbevares i et køleskab i stalden. Eventuelle medicinrester returneres til dyrlæge eller apotek. Det er dog sjældent at det sker, da alt det indkøbte opbruges. Skarpe og spidse genstande opbevares i lukket beholder i stalden, og afleveres til dyrlæge eller på kommunal genbrugsstation.*

*I den daglige drift vil der være en række affaldsprodukter til bortskaffelse via kommunale ordninger og modtagestationer. Affaldet tilstræbes opbevaret og bortskaffet i overensstemmelse med affaldsregulativerne for Vejen Kommune.*

*Dagrenovation samt pap og papir fra bedriften fyldes i affaldscontainer. Affaldscontaineren tømmes hver 14. dag via den kommunale ordning.*

*Forbrændingseget affald fra produktionen opbevares i maskinhuset, og som afleveres på den kommunale modtagestation løbende.*

*Ikke forbrændingseget affald (f.eks. eternit, glaserede fliser og tegl, imprægneret træ o.l.). Normalt forefindes der ikke "ikke forbrændingseget affald" på ejendommen, men i tilfælde af den type affald opstår, så bortskaffes det til kommunal genbrugsplads. Eventuelt jernaffald bortskaffes til skrothandler.*

*Øvrigt farligt affald som f.eks. lysstofrør, el-spærepærer, oliefiltre, batterier eller spraydåser indsamles i servicenum/værksted. Brugte batterier tages ofte med retur af leverandør. Andet leveres til kommunal modtagestation.*

*Døde dyr opbevares overdækket af et kadaverdækket på plads ved gyllebeholder. Placeringen af afhentningsstedet ligger ugeneret i forhold til nabobeboelser og forbipasserende. Døde dyr tilmeldes til afhentning af DAKA senest 24 timer efter dødsfaldet er konstateret.*

Vejen Kommune gør opmærksom på, at erhvervsaffald kun kan afleveres på de kommunale genbrugspladser hvis ejendommen tilmelder sig ordningen som erhvervskunde.

Opbevaring og afhentning af selvdøde og aflivede dyr reguleres af "Bekendtgørelse om opbevaring af døde dyr"<sup>9</sup>.

Vejen Kommune gør opmærksom på, at bortskaffelse af affald fra ejendommen skal ske i overensstemmelse med Regulativ for Erhvervsaffald og Affaldsbekendtgørelsen.

Vejen Kommune vurderer, at håndtering af affald sker på forsvarlig vis, og der stilles ikke skærpede vilkår.

## **Ejendommens påvirkning af beskyttet natur – ammoniak**

Før der meddeles tilladelse eller godkendelse af husdyrbrug efter § 16 i Husdyrbrugloven, skal der foretages en vurdering af, om projektet i sig selv, eller i forbindelse med andre planer og projekter, kan påvirke et Natura 2000-område og Bilag IV-arter væsentligt, jf. Habitatbekendtgørelsen<sup>10</sup>. I så fald skal der foretages en nærmere konsekvensvurdering af projektets virkninger under hensyntagen til bevaringsmålsætningen for de pågældende områder. Viser vurderingen, at projektet vil skade det internationale naturbeskyttelsesområde (dvs. de arter og naturtyper, området er udpeget for at beskytte), kan der ikke meddeles tilladelse eller godkendelse til det ansøgte, jf. "Waddenzee-dommen"<sup>11</sup>.

Påvirkninger vurderes fra ejendommens anlæg op til Natura 2000-områder og på såkaldte kategori 1, 2 og 3 naturområder.

Det er fastsat i Husdyrbrugloven, at et husdyranlæg ikke må etableres, udvides eller ændres, hvis det ligger mindre end 10 m fra kategori 1 eller 2 naturområder. Derudover er der krav til maksimal tilladt ammoniakdeposition på naturområder i kategori 1 og 2 samt et generelt beskyttelsesniveau for kategori 3 naturområder.

---

<sup>9</sup> Fødevareministeriet, Bek. nr. 558 af 01.06.2011.

<sup>10</sup> Habitatbekendtgørelsen, Bek. nr. 1595 af 06.12.2018.

<sup>11</sup> Waddenzee-dommen fra EF-Domstolen, sag nr. C-127/02

### **Påvirkning af kategori 1 naturområder**

For naturområder i kategori 1 (ammoniakfølsomme naturtyper indenfor Natura 2000-områder) gælder, at totalbelastningen i naturområdet ikke må overskride fastlagte beskyttelsesniveauer, som afhænger af antallet af øvrige husdyrbrug, som har en ammoniakemission mellem 150 kg N og 5.000 kg N indenfor 2.500 m fra naturarealet.

Der er ingen kategori 1 natur i nærheden af ejendommen. Nærmeste Natura 2000-område nr. 90 (habitatområde nr. 79) – Sneum Å og Holsted Å.- mere end 2,5 km nord for anlægget. På grund af afstanden vurderer Vejen Kommune, at der ikke sker nogen væsentlig påvirkning af naturtypen, og der er ikke behov for at stille skærpede vilkår for at begrænse ammoniakdepositionen på naturtypen.

### **Påvirkning af kategori 2 naturområder**

For naturområder i kategori 2 (§ 7 arealer udenfor Natura 2000-områder) gælder, at totalbelastningen i naturområderne ikke må overskride 1,0 kg N/ha/år. § 7 arealer er højmoser, lobeliesøer samt heder større end 10 ha og overdrev større end 2,5 ha.

Der er ingen kategori 2 natur i nærheden. Nærmeste kategori 2 natur er et overdrev, der ligger mere end 2,7 km syd for ejendommen. På grund af afstanden vurderer Vejen Kommune, at der ikke sker nogen væsentlig påvirkning af naturtypen, og der er ikke behov for at stille skærpede vilkår for at begrænse ammoniakdepositionen på naturtypen.

### **Påvirkning af kategori 3 naturområder**

Kommunen skal jf. Husdyrgodkendelsesbekendtgørelsen foretage en konkret vurdering af, om der forekommer andre naturarealer end ovennævnte ammoniakfølsomme naturtyper i kategori 1 og 2, som kan blive påvirket af ammoniakfordampningen fra ejendommens anlæg. Disse benævnes kategori 3 naturområder.

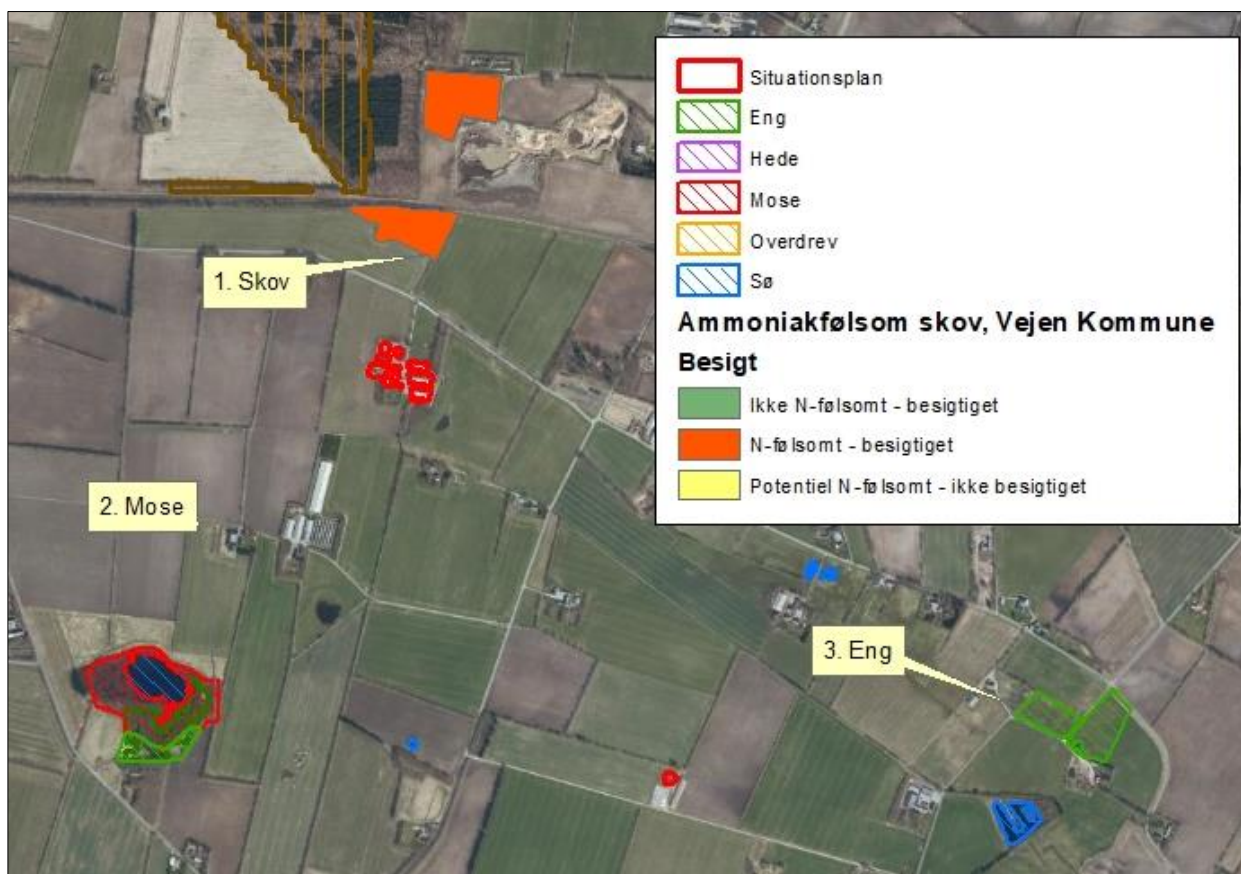
For naturområder i kategori 3 gælder, at kommunen skal tillade merdepositioner på 1,0 kg N/ha/år på naturtyperne. Kommunen kan efter en konkret vurdering tillade merdepositioner på mere end 1,0 kg N/ha/år. Kategori 3 natur er ammoniakfølsomme skove samt § 3 beskyttede heder, mose og overdrev, som ikke er omfattet af kategori 1 og 2 natur.

Derudover fremgår det af § 3 i Naturbeskyttelsesloven<sup>12</sup>, at der ikke må foretages en ændring i tilstanden af søer (>100 m<sup>2</sup>), vandløb, heder, ferske enge, strandenge, overdrev, moser og lignende.

Naturtyperne er vist i nedenstående figur og tabel.

---

<sup>12</sup> Naturbeskyttelsesloven, LBK nr. 240 af 13/03/2019.



Figur 6. Kort over kategori 3 samt § 3 natur ved anlægget.

Nr.	Naturtype	Merbelastning (kg N/ha/år)
1	Skov	0,8
2	Mose	0,1
3	Eng	0,1

Tabel 9. Beskyttede kategori 3 og § 3 naturområder

Merbelastningen til områderne er under beskyttelsesniveauet på 1,0 kg N/ha/år i merbelastning. Der er ikke foretaget beregninger af ammoniakdeposition til øvrige naturarealer, da Vejle Kommune vurderer, at naturarealer, der ligger længere væk end de i tabellen nævnte naturarealer, ikke vil blive belastet med over 1,0 kg N/ha/år.

Der sker således ikke nogen væsentlig påvirkning af naturtyperne, og Vejle Kommune vurderer, at der ikke er behov for at stille skærpede vilkår for at begrænse ammoniakdepositionen på naturtyperne.

Beskrivelse af søer (vandhuller):

Der er registreret en del søer i nærheden af anlægget (se ovenstående figur). Det vurderes, at den primære risiko for næringsstofpåvirkning af søerne er tilførsel af fosfor via overfladeafstrømning fra de omkringliggende arealer, mens påvirkningen fra luftbåren ammoniak

ikke vil være af betydning. Vejen Kommune vurderer derfor, at der ikke er grund til at stille skærpede vilkår til ammoniakreduktionen i forbindelse med påvirkning af søerne.

#### **Bilag IV-arter, artsfredninger og rødlistearter**

En række dyr og planter, der er omfattet af habitatdirektivets bilag IV, kan have levested, fødesøgningsområde eller sporadisk opholdssted omkring landbrugsejendomme. På baggrund af rapport fra DMU<sup>13</sup> samt Vejen Kommunes øvrige kendskab vurderes umiddelbart, at der kan være vandflagermus, sydflagermus, odder, markfirben, stor vandsalamander, løgfrø og spidssnudet frø. Heraf er vandflagermus, odder og løgfrø omfattet af den danske rødliste som sårbare.

Flagermus benytter ofte hulheder i træer eller huse som opholdssted om dagen og under vinterdvale. Føden består af insekter, som fanges i luften nær vådområder, marker, skove og levende hegn. De enkelte arter af flagermus har forskellige præferencer mht. fødesøgningsområde. Der er ingen registreringer af flagermus nær ejendommens anlæg, men det kan ikke udelukkes, at én eller flere arter kan raste eller yngle i området.

De resterende bilag IV-arter opholder sig ikke på ejendommen, men i det åbne land, derfor er de ikke beskrevet yderligere.

Vejen Kommune har ikke kendskab til andre registreringer af planter og dyr, som er omfattet af artsfredninger eller optaget på nationale eller regionale rødlistes i nærheden af husdyrbrugets anlæg, men en række af arterne vil med stor sandsynlighed forekomme i området.

Under forudsætning af, at eventuelle stillede vilkår i afsnittene "Ejendommens påvirkning af beskyttet natur – ammoniak" overholdes, vurderer Vejen Kommune, at driften af ejendommen ikke vil have negativ indflydelse på ovennævnte arter, da der ikke ændres på vandhuller, fortidsminder, sten- og jorddiger eller andre potentielle levesteder for padde eller krybdyr. Der fjernes ikke gamle bygninger eller fældes store træer, der kunne være levested for flagermus. Der sker med andre ord ikke fysiske ændringer i forbindelse med projektet, der kan være til skade for bilag IV-arter.

I henhold til Habitatbekendtgørelsens § 11<sup>14</sup> og de stillede vilkår, vurderer Vejen Kommune, at udvidelsen ikke vil medføre en forøget påvirkning af de nævnte bilag IV- og rødlistearter eller deres levesteder.

---

<sup>13</sup> Faglig rapport nr. 635 og nr. 322 fra Danmarks Miljøundersøgelser.

<sup>14</sup> Bek. nr. 1595 af 06.12.2018, "Udpegning og administration af internationale beskyttelsesområder samt beskyttelse af visse arter".

### 3 Lovformalia m.m.

Del 3 omhandler forhold omkring høring og offentliggørelse samt varighed, restbeskyttelse, udnyttelse og ophør af bedriften.

### Oplysninger om ejendom og husdyrbrug

Ejendomsnummer	5750091743
Matrikelnummer	18a Tirslund By, Brørup og 6b Nørbølling By, Folding
CVR	32688985
CHR	44599
Ejendommens ejer	I/S Flintholm
Husdyrbrugets ejer	I/S Flintholm
Husdyrbrugets kontaktperson	Peter Juel

### Forudgående inddragelse af offentligheden

Vejen Kommune har vurderet, at ansøgningen ikke er omfattet af krav om udarbejdelse af miljøkonsekvensrapport. Der er således ikke sket forudgående inddragelse af offentligheden. Det vurderes ligeledes, at ændringerne på ejendommen er af underordnet betydning for offentligheden.

### Høring af udkast

Udkastet til afgørelsen har været sendt i høring i 14 dage fra den 3. maj til den 18. maj 2022 hos ansøger og konsulent, jf. husdyrgodkendelsesbekendtgørelsens § 60 stk. 6.

Orientering om udkast til afgørelsen er sendt til alle borgere, der er part i sagen (herunder naboer indenfor konsekvensradius og ejere af matrikler, der grænser op til matriklen med produktionsbygninger samt bortforpagtere af produktionsanlæg). Udkastet eftersendes ved henvendelse herom.

**Konsulent:** Michael Illum Hansen, SAGRO I/S

**Parter:** Orientering af naboer er sket indenfor konsekvenszonen på 304 meter.

Folding Kirkevej 1	6650	Brørup
Foldingbrovej 26	6670	Holsted
Foldingbrovej 37	6650	Brørup
Hejrskovvej 16	6670	Holsted
Tingvej 10	6650	Brørup
Tingvej 6	6650	Brørup
Tingvej 8	6650	Brørup
Vestergade 2A,6. th	6600	Vejen
Vælding Bjergvej 23	6650	Brørup
Vælding Bjergvej 25	6650	Brørup
Ålundvej 1	6670	Holsted

## Indkomne høringsbidrag og kommunens vurdering

Der er ikke indkommet høringsbidrag i høringsperioden.

## Offentliggørelse af afgørelse og orientering til modtagere

Kommunens afgørelse er offentliggjort på kommunens hjemmeside tirsdag den 24. maj 2022

Kopi af afgørelsen er sendt til parter og interessenter, der har anmodet om høringsudkast og haft kommentarer hertil samt organisationer og myndigheder, der fremgår af nedenstående liste.

Der kan klages over kommunens afgørelse til Miljø- og Fødevarerklagenævnet senest 21. juni 2022 jf. vedlagte klagevejledning (bilag 1).

### Kopimodtagere af afgørelsen

Embedslægerne i Region Syddanmark, [sesyd@sst.dk](mailto:sesyd@sst.dk)

Danmarks Sportsfiskerforbund, Skyttevej 4, 7182 Bredsted [post@sportsfiskerforbundet.dk](mailto:post@sportsfiskerforbundet.dk)

Danmarks Fiskeriforening, Nordensvej 3, Taulov, 7000 Fredericia [mail@dkfisk.dk](mailto:mail@dkfisk.dk)

Ferskvandsfiskeriforeningen for Danmark, Formand Niels Barslund, Vormstrupvej 2, 7540 Haderup [nb@ferskvandsfiskeriforeningen.dk](mailto:nb@ferskvandsfiskeriforeningen.dk)

Danmarks Naturfredningsforening, Masnedøgade 20, 2100 København Ø [dnvejen-sa-ger@dn.dk](mailto:dnvejen-sa-ger@dn.dk)

Rådet for Grøn Omstilling, Blegdamsvej 4B, 2200 København N [husdyr@rgo.dk](mailto:husdyr@rgo.dk)

Friluftsrådet, Scandiagade 13, DK-2450 København SV. Lokalafdeling: Friluftsrådet for Trekantområdet, att. Bent Holgersen, Hvedevænget 30, 6600 Vejen, [holgersen@vejen-net.dk](mailto:holgersen@vejen-net.dk)

Dansk Ornitologisk forening, Vesterbrogade 140, 1620 København V, lokalkontoret [vejen@dof.dk](mailto:vejen@dof.dk)

Museet på Sønderkov, [post@sonderskov.dk](mailto:post@sonderskov.dk)

## Udnyttelse af afgørelse

Tilladelsen kan udnyttes uanset eventuelle klager, men det begrænser ikke klagenævnets mulighed for at ændre eller ophæve Vejen Kommunes afgørelse.

## Tilladelsens varighed, retsbeskyttelse og revurdering

I Husdyrbrugloven gives der 6 års udnyttelsesfrist.

Efter den fastsatte udnyttelsesfrist gælder det, at hvis miljøtilladelsen ikke udnyttes (helt eller delvist) i 3 på hinanden følgende år, bortfalder den del, som ikke har været udnyttet i de seneste 3 år (kontinuitetsprincippet).

Produktionsarealet er udnyttet, når 25 % af arealet er driftsmæssigt udnyttet, dvs. at der går mindst 50 % af det mulige antal dyr inden for rammerne af dyrevelfærdskravene.

Med denne afgørelse følger 8 års retsbeskyttelse. Dette betyder, at vilkårene inden for denne periode kun kan ændres, hvis der fremkommer nye oplysninger om forureningens skadelige virkning, hvis forureningen medfører skadevirkninger, der ikke kunne forudses da afgørelsen blev meddelt, eller hvis forureningen i øvrigt går ud over det, som blev lagt til grund. Der henvises til reglerne i Husdyrbrugloven.

## Husdyrbrugets ophør

Vejen Kommune stiller vilkår om, oprydning og bortskaffelse af affald ved ophør af bedriften. Herunder at der skal træffes de nødvendige foranstaltninger for at undgå forureningsfare, dvs. alle opbevaringsanlæg skal tømmes og rengøres, og ejendommen skal fremgå i miljømæssig god stand.

Ved eventuelt ophør af produktionen, vil der efter Vejen Kommunes opfattelse ikke ske en væsentlig indvirkning på miljøet fra produktionsanlægget hvis:

- Staldanlæg samt husdyrgødnings- og foderopbevaringsanlæg tømmes og rengøres grundigt.
- Miljøfarligt affald bortskaffes efter de til enhver tid gældende regler.

## Øvrige forhold

### Byggeri, vandindvinding og spildevandsafledning

Projektet indeholder byggeri eller bygningsændringer og der skal derfor indsendes byggesøgning til Vejen Kommune via [www.bygogmiljoe.dk](http://www.bygogmiljoe.dk).

Ejer skal selv sikre, at nybyggeri og ændret bygningsanvendelse bliver registreret i BBR. BBR-afdelingen kan evt. kontaktes på [bbr@vejen.dk](mailto:bbr@vejen.dk).

Hvis der skal anvendes slagge under byggeriet, skal dette ansøges særskilt ved Vejen Kommune via [www.bygogmiljoe.dk](http://www.bygogmiljoe.dk) inden byggeriet iværksættes.

Hvis vandforbruget stiger, og der anvendes egen boring, skal der indsendes ansøgning om indvindingstilladelse til Vejen Kommune.

Der kan være andre forhold, der skal søges om ved Vejen Kommune.

## Bilagsoversigt

1. Klagevejledning.
2. Produktionsarealer
3. Afløbsplan



Bilag 1.

## **Klagevejledning, jf. "Husdyrbrugloven" nr. 520 af 01.05.2019.**

### **Hvilke afgørelser, tilladelser og miljøgodkendelser kan påklages**

Alle afgørelser, der er truffet af kommunen med hjemmel i "Lov om miljøgodkendelse mv. af husdyrbrug" eller regler, der er fastsat med hjemmel i loven, kan jf. § 76 påklages til Miljø- og Fødevareklagenævnet.

### **Hvem kan klage**

Klageberettiget er enhver med væsentlig interesse i sagens udfald, miljøministeren samt visse landsdækkende organisationer, jf. §§ 84-87.

### **Til hvem skal der klages**

Der skal klages via den elektroniske klageportal. Se vejledning på [www.naevneneshus.dk](http://www.naevneneshus.dk). Miljø- og Fødevareklagenævnet skal som udgangspunkt afvise en klage, der kommer uden om Klageportalen, hvis der ikke er særlige grunde til det. Hvis du ønsker at blive fritaget for at bruge Klageportalen, skal du sende en begrundet anmodning til den myndighed, der har truffet afgørelse i sagen. Myndigheden videresender herefter anmodningen til Miljø- og Fødevareklagenævnet, som træffer afgørelse om, hvorvidt din anmodning kan imødekommes.

### **Klagefrist**

Klagen skal være indgivet senest 4 uger efter, at afgørelsen, tilladelsen eller miljøgodkendelsen er meddelt. Er afgørelsen offentligt bekendtgjort f.eks. ved annoncering, regnes klagefristen fra bekendtgørelsen, jf. § 79. En klage anses for at være indgivet, når den er tilgængelig for Vejen Kommune i Klageportalen.

### **Gebyr**

Det er en betingelse for Miljø- og Fødevareklagenævnets behandling af en klage, at den, der klager, indbetaler et gebyr. Gebyret er på 900 kr. for private og 1.800 kr. for virksomheder og organisationer (2016 niveau, gebyret indeksreguleres hvert år). Gebyret betales enten direkte med betalingskort eller der sendes en opkrævning. Miljø- og Fødevareklagenævnet vil ikke påbegynde behandlingen af klagen, før gebyret er modtaget. Vejledning om gebyrordningen kan findes på nævnets hjemmeside ([www.naevneneshus.dk](http://www.naevneneshus.dk)). Gebyret tilbagebetales, hvis den, der klager, får helt eller delvis medhold i klagen.

### **Domstolsprøvelse**

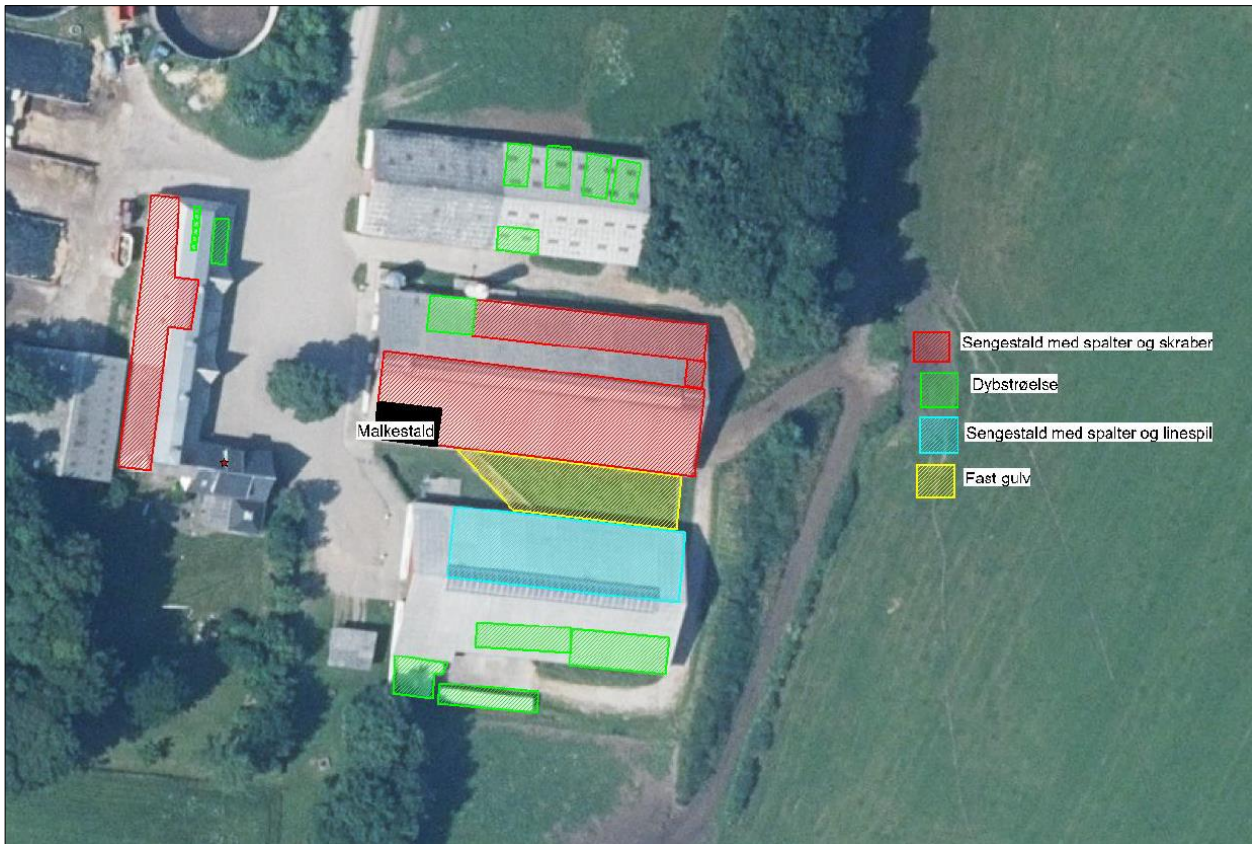
Hvis afgørelsen ønskes indbragt for domstolene, skal dette ske inden 6 måneder efter, at afgørelsen er offentliggjort, jf. § 90.

### **Opsættende virkning**

En klage over en afgørelse har ikke opsættende virkning på retten til at udnytte tilladelsen eller miljøgodkendelsen, medmindre Miljø- og Fødevareklagenævnet bestemmer andet. Tilladelsen/godkendelsen må ikke udnyttes, hvis den indeholder placering af driftsbygninger væk fra de øvrige driftsbygninger, jf. § 81. Dette vil være angivet i afgørelsen. Udnyttelse af en tilladelse eller miljøgodkendelse kan kun ske under opfyldelse af vilkårene, som er fastsat i tilladelsen eller miljøgodkendelse.

Bilag 2.

Produktionsarealer



Bilag 3

Afløbsplan

