

§16a Miljøgodkendelse Pinnebjergvej 3, 8620 Kjellerup



Annonceres	d. 15. december 2023
Klagefrist udløber	d. 12. januar 2024
Søgsmålsfrist udløber	d. 15 juni 2024

INDHOLD

DATABLAD	4
INDLEDNING	5
LÆSEVEJLEDNING	6
AFGØRELSE	6
VILKÅR	9
Generelle vilkår	9
Landskabelige værdier	9
Produktionsareal.....	13
Udsprinkling.....	13
Flydende husdyrgødning.....	14
Driftsforstyrrelser og uheld	15
BAT.....	15
Foder	16
Affald, olie og kemikalier	16
Støj	16
Fluer og skadedyr	17
GENERELLE FORHOLD	17
MEDDELELSESPLIGT – ANLÆG	17
UDNYTTELSE.....	17
KONTINUITET	18
RETSBESKYTTELSE	18
OFFENTLIGHED	18
OFFENTLIGGØRELSE AF AFGØRELSE	18
KLAGEVEJLEDNING	19
SILKEBORG KOMMUNES VURDERING.....	20
HUSDYRBRUGETS BELIGGENHED OG PLANMÆSSIGE FORHOLD	21
AFSTANDSKRAV	22
LANDSKABELIGE VÆRDIER.....	24
ERHVERVSMÆSSIG NØDVENDIGHED	25
PRODUKTIONSAREAL, DRIFT OG FORURENINGSKILDER	25
BESKYTTELSESNIVEAUER	28
BAT – GENERELT	28
BAT – EMISSIONSGRÆNSEVÆRDI FOR AMMONIAK.....	28
PÅVIRKNING AF NATUR MED AMMONIAK	29

GENER	32
LUGT.....	32
STØJ	33
ALTERNATIVE MULIGHEDER.....	37
BILAGSOVERSIGT.....	39
Bilag 1 – Situationsplan.....	40
Bilag 2 - Hørings- og orienteringsliste	41
Bilag 3 - Dispensation til naboskel	42
Bilag 4 – Silkeborg Kommunes Forskrift om håndtering	43
af olie og kemikalier	43
Bilag 5 – Miljøkonsekvensrapport	44

DATABLAD

Brugstype	Malkekøer med opdræt
Godkendelsesbetegnelse	§16a Miljøgodkendelse
Sagsnr.	Ejd-2022-02403
Skemanr.	234132
Ejendomsnr. / CVR-nr. / CHR nr.	7400028610 / 19450287 / 40947
Dato for godkendelse og annoncering	15. december2023
Klagefristens udløb	12. januar 2023
Søgsmålfristens udløb	15. juni 2024
Tilsynsmyndighed	Silkeborg Kommune
Sagsbehandler	Lasse Andersen
Kvalitetssikret af	Mariann Nakano Pinkalski

INDLEDNING

Ejer af Pinnebjergvej 3, ansøger om at udvide sin malkekvægsproduktion, og i den sammenhæng opføres nogle nye bygninger. Der ansøges om at opføre en ny kostald sydøst for den eksisterende kostald, samt ombygning i hhv. den eksisterende kostald, hvor et dybstrøelsesareal omdannes til afsnit med sengebåse, og en bygning vest for kostalden omdannes til en dybstrøelsesstald. Derudover ansøges der om opførelse af en ny gylletank, en ny udendørs mælketank, samt en udvidelse af kalvehytter mod øst og en udvidelse af dybstrøelsesarealet i foderlade og goldko afdelingen. Udvidelsen udløser krav om en §16a miljøgodkendelse, jævnfør lov om husdyrbrug og anvendelse af gødning m.v.¹ (husdyrbruget). Eksisterende produktionsareal er på 2.280 m², og der udvides til 3.360 m².

Ansøger har oplyst at husdyrbruget ikke er teknisk, forurenings- og driftsmæssigt forbundet med andre husdyrbrug.

Da ammoniakemissionen er mere end 750 kg NH₃-N pr. år, skal der fastsættes vilkår, som sikrer reduktion af emissionen ved anvendelse af bedste tilgængelige teknik (BAT).

Historik

Pinnebjergvej 3 fik i juli 2015 en § 12 miljøgodkendelse til 251 stk. årskøer, 63 stk. småkalve (0-6 mdr.), 138 tyrekalve (40-75 kg) og 48 stk. kvier (23-27 mdr.). I den forbindelse blev der søgt om udvidelse i to faser, hvoraf første fase var i eksisterende bygninger, og i anden fase skulle kostalden udbygges med en række sengebåse mod syd.

I maj 2020 blev der givet et tillæg til den eksisterende miljøgodkendelse til 251 stk. årskøer, 138 stk. tyrekalve (40-75 kg), 130 stk. kvier (6-27 mdr.), 48 stk. kvier (23-27 mdr.) og 83 stk. småkalve (0-6 mdr.). Der er i den forbindelse ansøgt om at bygge en ny stald på ca. 995 m² og en ny gyllebeholder på 4000 m² i det åbne land mod vest på den modsatte side af Pinnebjergvej. Derudover blev der ansøgt om at udvide ensilagepladsen med 350 m² mod nord.

Godkendelsen fra 2015 er udnyttet, men tillæg nr. 1 fra 2020 er kun delvist udnyttet, idet det kun er ensilagepladsen der er udvidet. Den ansøgte stald og gyllebeholder er ikke opført.

Silkeborg Kommune skal i henhold til bl.a. 'Lov om husdyrbrug og anvendelse af gødning m.v.' vurdere om det ansøgte kan gennemføres uden væsentlige påvirkninger af miljøet.

Nye og eksisterende bygninger med dyrehold, anlæg til opbevaring af foder og husdyrgødning er vurderet i forhold til bl.a.:

- Ammoniakfordampning, lugt, lys, støj og støv fra stalde og opbevaringsanlæg
- Opbevaring og bortskaffelse af bl.a. affald og kemikalier
- Brug af Bedste Tilgængelige Teknik (BAT)
- Landskabelige og kulturhistoriske forhold

Miljøgodkendelsen er udarbejdet af Silkeborg Kommune og ophæver den gældende produktionstilladelse fastsat i tillæg nr. 1 af 5. maj 2020 samt miljøgodkendelsen af 2. juli 2015.

¹ Lovbekendtgørelse nr. 520, 1. maj 2019, med efterfølgende ændringer

Ansøgningen og beregningerne er udført i det elektroniske ansøgningsssystem på www.husdyrgodkendelse.dk, interface version 6.2 skema nr. 234132 første gang indsendt d. 7. juli 2022 med efterfølgende rettelser frem til d. 13. november 2023.

LÆSEVEJLEDNING

Silkeborg Kommunes afgørelse samt de medhørende vilkår fremgår af afsnit 3 og 4. I afsnit 5 findes en beskrivelse af de administrative forhold vedr. udnyttelse, høring og klagevejledning. I afsnit 6 vurderer Silkeborg Kommune på ansøgers Miljøkonsekvensrapport og uddyber baggrunden for de stillede vilkår. Selve miljøkonsekvensrapporten, der ligger til grund for kommunes vurdering, findes i Bilag 3.

AFGØRELSE

Silkeborg Kommune vurderer på baggrund af det oplyst i ansøgningen;

- At ansøger har truffet de nødvendige foranstaltninger til at forebygge og begrænse forureningen fra husdyrbruget og til at modvirke eventuelle skadelige virkninger på miljøet.
- At husdyrbruget i øvrigt kan drives på stedet, uden at påvirke omgivelserne på en måde, som er uforenelig med hensynet til omgivelserne.
- At de kort- og langsigtede miljøpåvirkninger og den samlede miljøpåvirkning fra husdyrbrugets produktion vil begrænses til et acceptabelt niveau, når de til enhver tid gældende generelle miljøregler for den pågældende type husdyrbrug og de supplerende vilkår for miljøtilladelsen overholdes.
- At husdyrbruget – under overholdelse af de til enhver tid gældende generelle miljøregler for den pågældende type husdyrbrug og de supplerende vilkår for miljøgodkendelsen – vil anvende den bedste tilgængelige teknik.
- At produktionen ikke vil medføre en væsentlig påvirkning af bl.a.:
 - Nabobeboelser.
 - Natura 2000-områder² og natur i øvrigt.
 - Landskabelige værdier og værdifulde kulturmiljøer.

Silkeborg Kommunes afgørelse begrundes med ovenstående vurdering, og med at øvrige generelle afstandskrav samt de generelle beskyttelsesniveauer i bilag 3 i 'Bekendtgørelse om tilladelse og godkendelse m.v. af husdyrbrug' (husdyrgodkendelsesbekendtgørelsen) overholdes³.

Silkeborg Kommune meddeler hermed godkendelse af den ansøgte ændring af produktionsareal herunder nye stalde og gødningsopbevaringsanlæg som følger:

² Natura 2000-områder: Internationale naturbeskyttelsesområder udpeget på baggrund af EU's habitat- og fuglebeskyttelsesdirektiver.

³ Bekendtgørelse nr. 2225 af 27. november 2021

Tabel 1. Oversigt over stalde, produktionsarealer, gulvsystemer og dyretyper.

Stald	Staldstørrelse (m ²)	Produktionsareal (m ²)	Miljøteknologi (%)	Gulvsystem	Dyretype
Kostald 1 – sengestald med spalter	1904	1529		Sengestald med spalter	Malkekøer, kvier og stude
Foderlade og Goldko - dybstrøelse	640	425		Dybstrøelse	Malkekøer, kvier og stude
Kostald – dybstrøelse (ungdyrstald)	289	105		Dybstrøelse	Malkekøer, kvier og stude
Kostald 2 - ny	995	700		Fast drænet gulv med skraber og ajlefløb	Malkekøer, kvier og stude
Kalvehytter vest	128	100		Dybstrøelse	Kalve under 6 mdr.
Kalvehytter øst	163	150		Dybstrøelse	Kalve under 6 mdr.
Boks 9 – Tilbygning kostald	300	211		Sengestald med spalter	Malkekøer, kvier og stude
Ny dybstrøelse boks 8	192	140		Dybstrøelse	Malkekøer, kvier og stude
Gylletank 1		196			
Gylletank 2		786			
Møddingsplads		50			Kvæg, heste, får og geder

Udover ovenstående anlæg er der ansøgt om godkendelse til følgende:

- Ny udendørs mælketank
- 250 m² ensilageplads

Miljøgodkendelse omfatter alene ejendommen Pinnebjergvej 3, 8620 Kjellerup tilknyttet CVR nr. 19450287. Ejendommen er tilknyttet husdyrproduktionen med CHR nr. 40947.

Miljøgodkendelsen meddeles under forudsætning af overholdelse af vilkårene indskrevet i afsnit 4, samt overholdelse af den til enhver tid gældende husdyrgødningsbekendtgørelse⁴, øvrige til enhver tid gældende generelle miljøregler, også selvom disse regler eventuelt måtte være skærpede i forhold til denne godkendelse.

Godkendelsen er meddelt på grundlag af oplysningerne i ansøgningen herunder ansøgers miljøkonsekvensrapport. Miljøgodkendelsen meddeles i henhold til § 16a stk. 1 i husdyrbrugloven, samt reglerne i husdyrgodkendelsesbekendtgørelsen. Godkendelsen omfatter de miljømæssige forhold, det vil sige forhold af betydning for det omgivende miljø som beskrevet i loven og bekendtgørelsen.

Øvrige bestemmelser

⁴ Bekendtgørelse nr. 1451 af 21. juni 2021 om miljøregulering og om opbevaring af gødning

Bedriften skal til enhver tid leve op til gældende regler i love og bekendtgørelser, også selvom disse regler eventuelt måtte være skærpede i forhold til denne godkendelse.

Miljøgodkendelsen fritager ikke fra krav om eventuelle tilladelser, godkendelser, dispensationer eller lignende efter anden lovgivning og efter andre bestemmelser som f.eks. museumslovens⁵ bestemmelser vedrørende fund af fortidsminder i forbindelse med jordarbejde.

Etablering af nye anlæg må ikke igangsættes, før der er givet en byggetilladelse fra Silkeborg Kommune og eventuelle andre nødvendige tilladelser fra kommunen eller andre relevante myndigheder.

Med venlig hilsen

Morten Horsfeldt Jespersen

Lasse Andersen

Natur- og Miljøchef

Biolog

⁵ Lovbekendtgørelse nr. 358 af 8. april 2014 af museumsloven

VILKÅR

Formålet med at fastsætte konkrete vilkår for husdyrbrugets drift og indretning er at sikre;

- At husdyrbruget drives og indrettes i overensstemmelse med ansøgningsmaterialet og miljøredegørelsen.
- At kravet om reduktion af ammoniak tab fra stald og lager overholdes.
- At yderligere miljøkrav fastsat på grundlag af kommunalbestyrelsens vurdering af ansøgningsmaterialet overholdes.
- At risikoen for forurening eller gener ud over de forventede ifølge miljøvurderingen nedsættes.

Miljøgodkendelsen meddeles under forudsætning af overholdelse af den til enhver tid gældende husdyrgødningsbekendtgørelse⁶, øvrige til enhver tid gældende generelle miljøregler og nedenstående supplerende vilkår:

Generelle vilkår

1. Produktionen skal placeres, indrettes og drives i overensstemmelse med ansøgningen (ansøgningsskema nr. 234132).
2. Den driftsansvarlige skal underrette kommunen om eventuelle ændringer i ejerforhold eller i, hvem der er ansvarlig for husdyrbrugets drift. Det gælder også indstilling af driften for en længere periode.
3. Der skal til enhver tid forefindes et eksemplar af miljøgodkendelsen på ejendommen. Relevante vilkår, som vedrører husdyrbrugets drift, skal være kendt af den driftsansvarlige og den eller de personer, der arbejder med den pågældende del af driften.
4. Vilkårene i denne godkendelse skal være opfyldt fra den dato, hvor godkendelsen er helt eller delvist udnyttet, hvis ikke andet er anført.

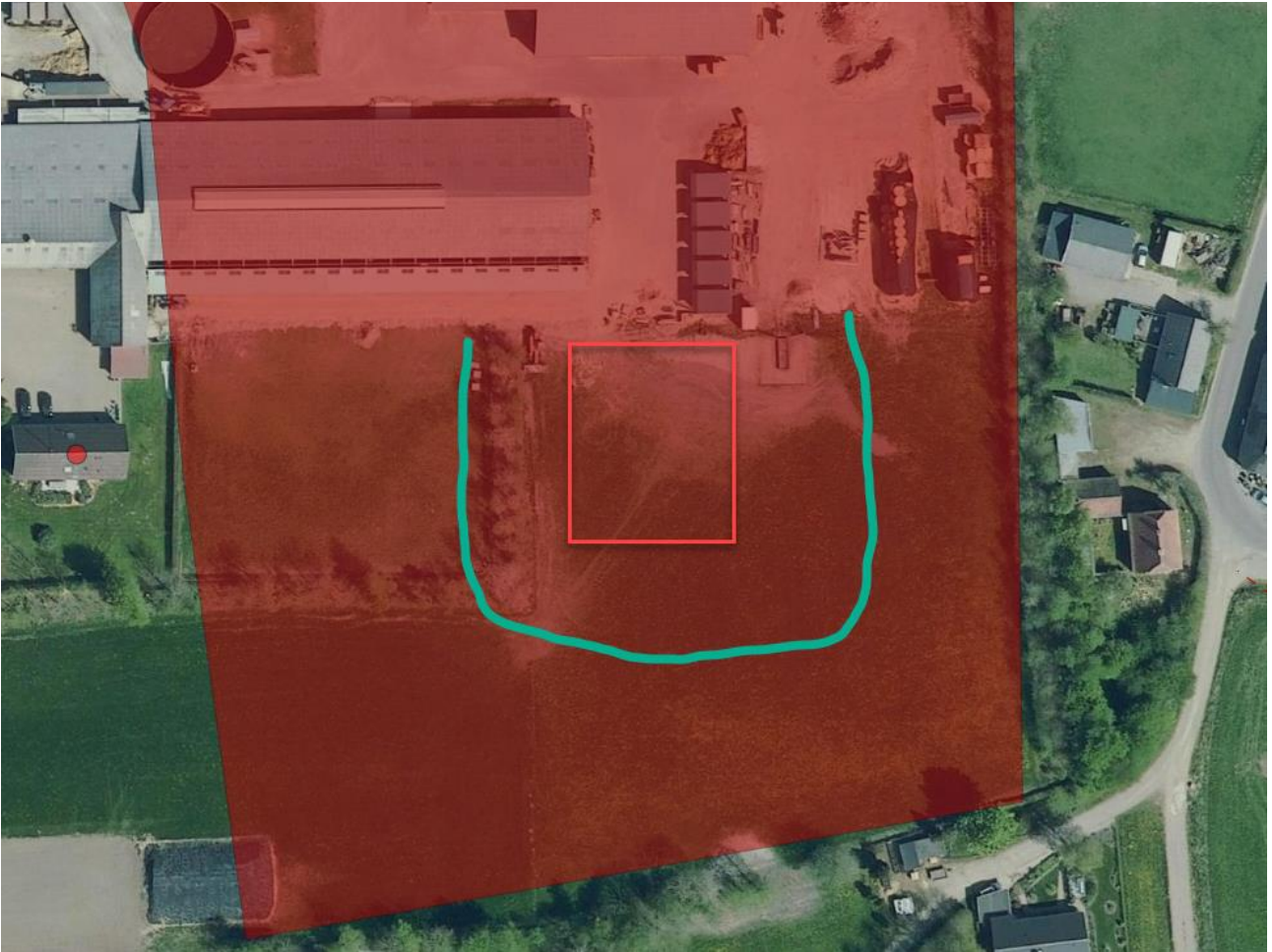
Landskabelige værdier

5. De nye bygninger skal placeres som vist i bilag 1.
6. Farver og materialer til den nye stald (Kostald 2 – ny) skal opføres i samme stil som eksisterende bygninger.
7. Facader og tag skal beklædes med ikke-reflekterende materiale.
8. Der skal graves en søgerende i en afstand af 15 m for den nye gyllebeholder og stald til sikring af, at der ikke er dræn i området, se forslag til længde og placering af søgerende på figur 1 + 2.

⁶ Bekendtgørelse nr. 1076 af 28. august 2018 om erhvervsmæssigt dyrehold, husdyrgødning, ensilage m.v.

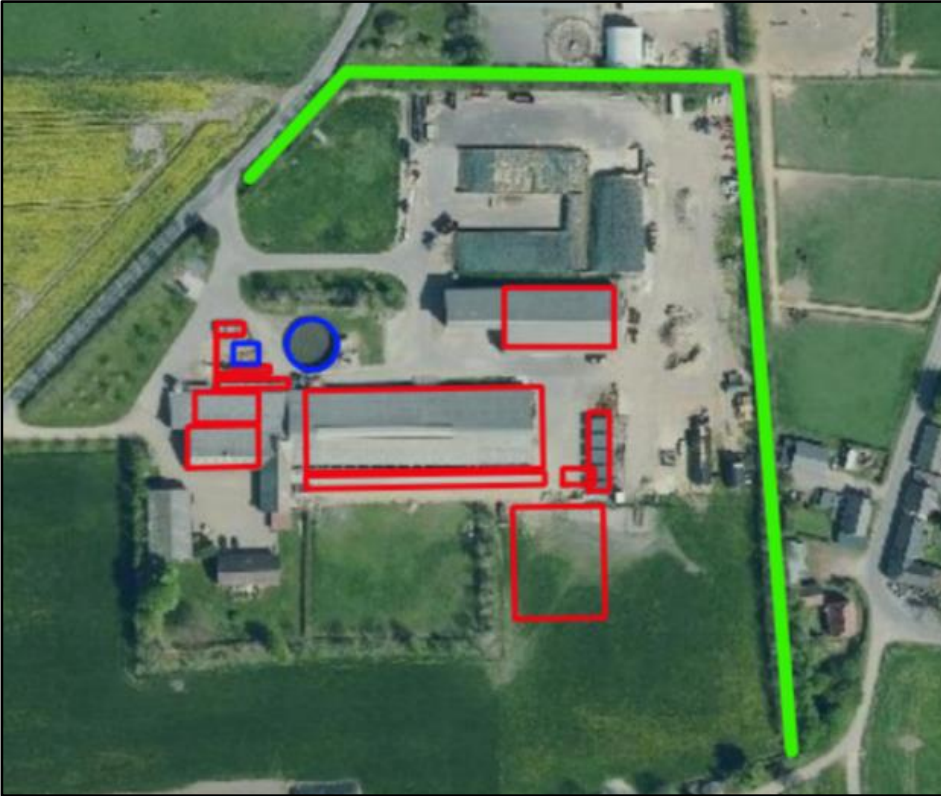


Figur 1. Søgerende til dræn ved ny gyllebeholder



Figur 2 Søgerende til dræn ved ny stald

9. Eksisterende læhegn som fremgår af Figur 3 skal vedligeholdes, hvilket betyder, at der skal genplantes, hvis planter går ud, og at der skal renholdes for ukrudt omkring planterne, i et omfang, så træernes og buskenes vækst ikke hæmmes.



Figur 3. Eksisterende beplantning ved ejendommen der skal vedligeholdes

10. Der skal plantes omkring den nye gyllebeholder. Der skal etableres en til enhver tid vedligeholdt beplantning, som i løbet af 4-5 år giver en vedvarende, effektiv afskærmning. Beplantningsbæltet skal bestå af min. 3 rækker med 50 % stedsegrønt. Beplantningen skal være udformet som vist på Figur 4 herunder.



Figur 4. Placering af afskærmende beplantning rundt om den nye gyllebeholder

11. Gyllebeholderen (Gylletank2) skal nedrives og fjernes, når den ikke længere er i drift.

Produktionsareal

12. Produktionsarealer, dyretyper og gulvsystemer skal følge nedenstående tabel for de enkelte staldafsnit og gødningsopbevaringsanlæg:

Tabel 2. Oversigt over stalde, produktionsarealer, gulvsystemer og dyretyper

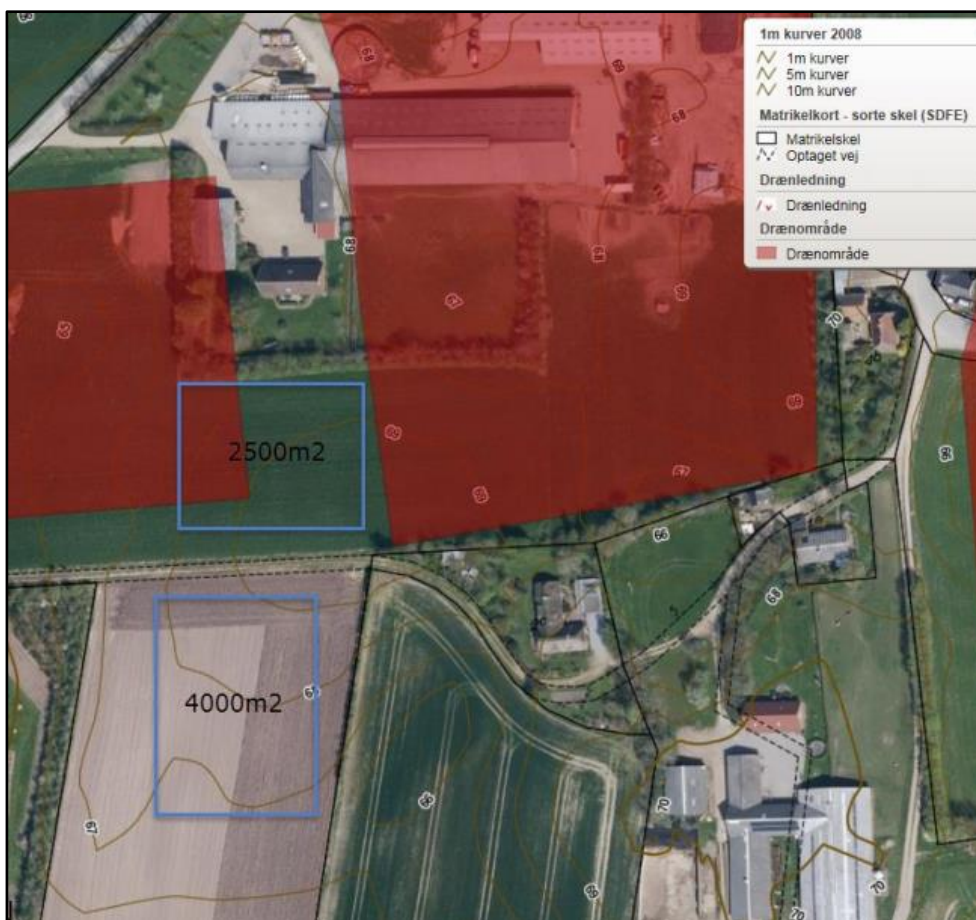
Stald	Staldstørrelse (m ²)	Produktionsareal (m ²)	Miljøteknologi (%)	Gulvsystem	Dyretype
Kostald 1 – sengestald med spalter	1904	1529		Sengestald med spalter	Malkekøer, kvier og stude
Foderlade og Goldko - dybstrøelse	640	425		Dybstrøelse	Malkekøer, kvier og stude
Kostald – dybstrøelse (ungdyr)	289	105		Dybstrøelse	Malkekøer, kvier og stude
Kostald 2 - ny	995	700		Fast drænet gulv med skraber og ajleafløb	Malkekøer, kvier og stude
Kalvehytter vest	128	100		Dybstrøelse	Kalve under 6 mdr.
Kalvehytter øst	163	150		Dybstrøelse	Kalve under 6 mdr.
Boks 9 – Tilbygning kostald	300	211		Sengestald med spalter	Malkekøer, kvier og stude
Ny dybstrøelse boks 8	192	140		Dybstrøelse	Malkekøer, kvier og stude
Gylletank 1		196			
Gylletank 2		786			
Møddingsplads		50			Kvæg, heste, får og geder

13. Dokumentation for at ovenstående vilkår er overholdt skal kunne fremlægges i forbindelse med tilsyn, dækkende de sidste 3 år. Dokumentation kan f.eks. ske via produktionsrapporter

Udsprinkling

14. I forbindelse med plansiloanlægget skal der minimum være en opsamlingskapacitet på 530 m³, svarende til 3 måneder.
15. Der skal være automatisk overløb til gyllekanaler eller gyllebeholder.
16. Anlæggets pumpeydelse skal være mindst 3 m³/t.

17. Anlæggets sprinklere skal kunne dække et areal på mindst 5.900 m², og skal placeres således, at der ikke sker overlap mellem de enkelte sprinkleres udsprinklingsarealer.
18. Hvis der er driftsstop eller uheld, skal disse registreres skriftligt, med angivelse af årsag, varighed og afhjælpende foranstaltninger. Disse registreringer skal gemmes i 5 år og skal fremvises til kommunens tilsynsførende ved forlangende.
19. Restvandet må kun udsprinkles på arealerne indtegnet på kortet i Figur 5 herunder.



Figur 5. Der må udsprinkles restvand indenfor den blå markering

20. Der må kun udsprinkles på arealer, der er forsynet med plantedække hele året.

Flydende husdyrgødning

21. Håndtering af flydende husdyrgødning skal foregå under opsyn, således at spild undgås, og der tages størst muligt hensyn til omgivelserne.
22. Påfyldning af gyllevogne o.l. skal enten foregå på en plads med afløb til opsamlingsbeholder for flydende husdyrgødning, eller med gyllevogne som har påmonteret pumpe og returløb eller tilsvarende teknologi således at der ikke sker spild af flydende husdyrgødning.

Driftsforstyrrelser og uheld

23. Der skal, udarbejdes en beredskabsplan, som fortæller, hvornår og hvordan der skal reageres ved uheld, som kan medføre konsekvenser for det eksterne miljø. Beredskabsplanen skal være udarbejdet og indsendt til kommunen når godkendelsens tages i brug. Beredskabsplanen skal som minimum indeholde:
- Procedurer, som beskriver relevante tiltag med henblik på at "stoppe ulykken/uheldet" og begrænse udbredelsen.
 - Oplysninger om hvilke interne/eksterne personer og myndigheder, der skal alarmeres og hvordan.
 - Kortbilag over bedriften med angivelse af miljøfarlige stoffer, afløbs- og drænsystemer og vandløb mm.
 - En opgørelse over materiel der er tilgængeligt på bedriften, eller som kan skaffes med kort varsel, der kan anvendes i forbindelse med afhjælpning, inddæmning og opsamling af spild/lækage, som kan medføre konsekvenser for det eksterne miljø.
24. Beredskabsplanen skal altid være opdateret i forhold til de faktiske forhold på ejendommen, anvendte procedurer og kontaktoplysninger.

BAT

Drift og indretning (fast drænet gulv med ajledræn)

25. I staldafsnit Kostald 2 - ny skal der i gangarealet etableres faste, drænedede gulve med skraber.
26. Gulve støbt på stedet skal være dimensioneret med et fald på minimum 1,5 % mod gulvmidte. Præfabrikerede gulve skal have et fald på minimum 1,0 % mod gulvmidte.
27. Gulvet skal være udført med ajlefløb.
28. Lysningsarealet til ajlefløb/gylleopsamling må maksimalt udgøre 5 % af det samlede gangareal i staldafsnit Kostald 2- ny.
29. Der skal hver dag foretages skrabninger hver anden time.
30. Skraberens skal være forsynet med timer.
31. Skraberens skal vedligeholdes i overensstemmelse med producentens vejledning. Vejledningen skal opbevares på husdyrbruget.

Egenkontrol

32. Enhver form for driftsstop skal noteres i logbog med angivelse af årsag og varighed.

33. Tilsynsmyndigheden skal underrettes ved driftsstop, der har en varighed af mere end 7 dage.
34. Logbog, servicefaktura, registrering fra datalogger eller lignende, der dokumenterer, at skraberen er i drift og vedligeholdes, skal opbevares på husdyrbruget i mindst fem år og forevises på tilsynsmyndighedens forlangende.

Foder

35. Opbevaring og håndtering af foder skal ske på en sådan måde, at der ikke opstår risiko for tilhold af rotter og andre skadedyr.

Affald, olie og kemikalier

36. Opbevaring og håndtering af olie og andre kemikalier, skal følge reglerne i forskriften "Regler for håndtering og opbevaring af olie og kemikalier 2.0" af 1. april 2014 vedhæftet i bilag 4.
37. Husdyrbruget skal kunne dokumentere, at bortskaffelse af affald, herunder farligt affald, sker efter gældende regler.

Støj

38. Husdyrbrugets samlede bidrag til støjbelastningen i omgivelserne må ikke overstige følgende værdier, målt ved nabobeboelser eller deres opholdsarealer, angivet som det ækvivalente, konstante, korrigerede støjniveau målt i dB(A). Tallene i parentes angiver midlingstiden indenfor den pågældende periode:

Dag	Kl. 07- 18	55 dB(A)	(8 timer)
Aften	Kl. 18- 22	45 dB(A)	(1 time)
Nat	Kl. 22- 07	40 dB(A)	(½ time)
Lørdag	Kl. 07- 14	55 dB(A)	(7 timer)
Lørdag	Kl. 14- 22	45 dB(A)	(4 timer)
Søn- og helligdage	Kl. 07- 22	45 dB(A)	(8 timer)

39. Støj fra husdyrbruget må i natperioden (kl. 22 – 07) ikke overstige 55 dB(A) målt som spidsværdi.
40. Blanding af grovfoder på ensilagepladsen må kun foregå i tidsrummet kl. 7-18.
41. Ilægning af ensilage i plansiloer må kun foregå i tidsrummet 7-22.

42. Pumpning og omrøring af gylletank 2 må kun foregå i perioden 7-22.
43. Pumpning og omrøring af gylletank 1 må kun foregå i perioden 7-18.
44. Silkeborg Kommune kan bestemme, at husdyrbruget skal dokumentere, at grænseværdierne for støj er overholdt, hvis der efter kommunens vurdering opstår støjgener, der vurderes at være væsentligt større, end der kan forventes ifølge grundlaget for miljøvurderingen. Kommunen kan dog højst forlange dokumentation 1 gang årligt. Dokumentationen skal sendes til tilsynsmyndigheden sammen med oplysninger om driftsforholdene under målingen/beregningen. Målingerne/beregningerne skal udføres og rapporteres efter følgende vejledninger "Måling af ekstern støj fra Miljøstyrelsen, Nr. 6/1984 og nr. 5/1993 om Beregning af ekstern støj fra virksomheder". Målingerne/beregningerne skal udføres af en enhed, som er optaget på Miljøstyrelsens liste over godkendte laboratorier.
45. Målingerne/beregningerne skal foretages på/for de mest støjbelastede områder udenfor virksomhedens grund og under de mest støj belastede driftsforhold - eller efter anden aftale med miljømyndigheden.
46. Udgiften til målingerne afholdes af ansøger og udføres i overensstemmelse med Miljøstyrelsens vejledninger.

Fluer og skadedyr

47. Der skal foretages en effektiv fluebekæmpelse på ejendommen, herunder en effektiv bekæmpelse af fluelarve i dybstrøelsen/husdyrgødningen. Fluebekæmpelsen skal ske i overensstemmelse med retningslinjer fra Aarhus Universitet, Institut fra Agroøkologi ([Retningslinjer for fluebekæmpelse \(pdf\)](#)).

GENERELLE FORHOLD

MEDDELELSESPLIGT – ANLÆG

Ønskes der fremover etablering eller ændring af anlæg som fx stalde og anlæg til gødningsopbevaring skal der indgives anmeldelse til kommunen. Der skal ligeledes indgives anmeldelse, hvis der foretages ændringer i dyretyper der ligger ud over det tilladte i evt. godkendelser samt ved drift- eller ejerskifte. Kommunen tager herefter stilling til, om ændringen udløser krav om ny godkendelse jf. husdyrbrugloven.

UDNYTTELSE

Godkendelsen skal udnyttes inden 6 år efter, at den er meddelt. Hvis en del af godkendelsen ikke udnyttes, bortfalder den del af godkendelsen, der ikke er udnyttet. Nye stalde betragtes som udnyttet, når byggeriet faktisk er afsluttet og færdigmeldt hos kommunens

byggesagsafdeling. For andre former for udvidelse betragtes godkendelsen som udnyttet, når det konstateres, at det, der er truffet afgørelse om, faktisk er gennemført.

KONTINUITET

Hvis godkendelsen ikke udnyttes fuldt ud i 3 på hinanden følgende år, så bortfalder den del, der ikke udnyttes. Et staldafsnit bliver udnyttet fuldt ud, når mindst 25 % af produktionsarealet udnyttes med mindst 50 % af det mulige indenfor rammerne af dyrevelfærdskrav eller andre relevante krav.

RETSBESKYTTELSE

Der er 8 års retsbeskyttelse efter at godkendelsen er meddelt.

OFFENTLIGHED

FORUDGÅENDE OFFENTLIGGØRELSE (IDEFASE)

Ifølge husdyrbruglovens § 55, stk. 2 skal kommunen inddrage offentligheden, tidligt i beslutningsproceduren ved miljøgodkendelser efter § 16a.

Det ansøgte projekt har været offentliggjort ved annoncering på [Silkeborg Kommunes hjemmeside](#) den 18. april 2023, med frist til den 2. maj 2023 til at afgive ideer, forslag og synspunkter til brug for det videre planlægningsarbejde.

Der er ikke indkommet bemærkninger til projektet i idefasen.

NABOORIENTERING OG PARTSHØRING (UDKAST TIL AFGØRELSE)

Ifølge husdyrbruglovens § 55, stk. 4 skal kommunen sende udkast til afgørelse i høring hos dem som har anmodet herom, samt orientere naboerne og andre berørte med en frist på 30 dage til at kommentere udkastet. Ejere og beboere af ejendomme som ligger indenfor konsekvensområdet for lugt er høringsberettigede. Konsekvensområdet for lugt, som det er defineret i FMK-vejledningen, er et område, "hvor det erfaringsmæssigt har vist sig, at lugt i det væsentlige kan observeres". Konsekvensområdet er beregnet i IT-ansøgningen til 412 m målt fra det vægtede lugtcentrum for husdyrbruget. Silkeborg Kommune har brugt de 412 m som høringsradius i denne afgørelse.

Kommunens udkast til miljøgodkendelse blev den 13. november 2023 sendt i 30 dages høring, med frist for at afgive bemærkninger frem til 13. december 2023. Personer, organisationer mv. som er blevet hørt fremgår af bilag 2.

Der er ikke indkommet nogen bemærkninger i høringsperioden.

OFFENTLIGGØRELSE AF AFGØRELSE

Miljøgodkendelsen bekendtgøres ved annoncering på kommunens hjemmeside **15. december 2023**

Ansøger, ansøgers konsulent, klageberettigede organisationer samt de personer som har anmodet herom, er samtidig underrettet om tilladelse.

Klageberettigede organisationer, se samlet liste herunder:

Organisation og adresse	Mailadresse
Danmarks Naturfredningsforening, Masnedøgade 20, 2100 Kbh. Ø,	dnsilkeborg-sager@dn.dk
Danmarks Sportsfiskerforbund, Skyttevej 4, 7182 Bredsten,	post@sportsfiskerforbundet.dk lbt@sportsfiskerforbundet.dk
Rådet for grøn omstilling, Kompagnistrædet 22, 3. sal, 1208 København K	info@rgo.dk
Dansk Ornitologisk Forening, Vesterbrogade 140, 1620 Kbh. V,	natur@dof.dk
Styrelsen for Patientsikkerhed	stps@stps.dk
Danmarks Fiskeriforening, Nordensvej 3, Taulov, 7000 Fredericia,	mail@dkfisk.dk
Ferskvandsfiskeriforeningen for Danmark,	nb@ferskvandsfiskeriforeningen.dk
Arbejderbevægelsens Erhvervsråd, Reventlowsgade 14, 1 sal, 1651 Kbh. V,	ae@ae.dk
Forbrugerrådet, Fiolstræde 17, Postbox 2188, 1017 Kbh. K,	fbr@fbr.dk
Gjern Natur	post@gjern-natur.dk
Foreningen Greenpeace Danmark	Info.dk@greenpeace.org

KLAGEVEJLEDNING

Der kan efter kapitel 7 i Lov om husdyrbrug og anvendelse af gødning klages over Kommunens afgørelse. Klageberettigede omfatter ansøger, Miljøministeren, Styrelsen for patientsikkerhed samt enhver, der må antages at have en individuel, væsentlig interesse i sagens udfald. Der kan desuden klages af visse organisationer, som angivet i §§ 85-87 i Lov husdyrbrug og anvendelse af gødning.

Afgørelsen vil blive offentliggjort 15. december 2023 på [kommunens hjemmeside](#)

Hvis du ønsker at klage over denne afgørelse, kan du klage til Miljø- og Fødevarerklagenævnet. Du klager via Klageportalen, som du finder et link til på forsiden af [Nævnenes hus](#). Det er også muligt at tilgå klageportalen via [borger.dk](#) og [virk.dk](#). Du logger på borger.dk eller virk.dk, ligesom du plejer, typisk med MIT-ID. Klagen sendes gennem Klageportalen til den myndighed, der har truffet afgørelsen. En klage er indgivet, når den er tilgængelig for Silkeborg Kommune i Klageportalen. Når du klager, skal du betale et gebyr på 900 kr. som privatperson og 1800 kr. som virksomhed eller organisation. Du betaler gebyret med betalingskort i Klageportalen.

Klagen skal være modtaget senest 4 uger fra offentliggørelsen dvs. senest 12. januar 2024. Miljø- og Fødevarerklagenævnet skal som udgangspunkt afvise en klage, der kommer uden om Klageportalen, hvis der ikke er særlige grunde til det. Hvis du ønsker at blive fritaget for at bruge Klageportalen, skal du sende en begrundet anmodning til Silkeborg Kommune. Kommunen videresender herefter anmodningen til Miljø- og Fødevarerklagenævnet, som træffer afgørelsen om, hvorvidt din anmodning kan imødekommes.

Gebyret tilbagebetales, hvis

- klagesagen fører til, at den påklagede afgørelse ændres eller ophæves
- klageren får helt eller delvis medhold i klagen
- klagen afvises som følge af overskredet klagefrist eller manglende klageberettigelse
- klagen ikke er omfattet af Miljø- og Fødevarerklagenævnets kompetence.

Det bemærkes, at hvis den eneste ændring af den påklagede afgørelse er forlængelse af frist for efterkommelse af afgørelse som følge af den tid, der er medgået til at behandle sagen i klagenævnet, tilbagebetales gebyret dog ikke.

En klage har normalt ikke opsættende virkning, medmindre Miljø- og Fødevarerklagenævnet beslutter andet. Udnyttelse af tilladelsen sker på ansøgers eget ansvar og indebærer ingen begrænsninger i Miljø- og Fødevarerklagenævnets ret til at ændre eller ophæve afgørelsen.

Hvis godkendelsen indebærer opførelse af bebyggelse uden tilknytning til ejendommens hidtidige bebyggelsesarealer, må tilladelsen ikke udnyttes før klagefristens udløb, og i disse tilfælde har klagen opsættende virkning, medmindre Miljø- og Fødevarerklagenævnet beslutter andet.

Ifølge § 90 i husdyrbrugloven kan afgørelsen desuden prøves ved domstolene. Et eventuelt sagsanlæg skal anlægges inden 6 måneder efter, at afgørelsen er offentliggjort, dvs. senest den 15. juni 2024.

SILKEBORG KOMMUNES VURDERING

Ansøgningen er behandlet på grundlag af oplysningerne i den indsendte miljøkonsekvensrapport udarbejdet af ansøgers konsulent samt skema nr. 234132, version 6 beregnet i husdyrgodkendelse.dk.

Silkeborg Kommune har gennemgået ansøgningen og har vurderet at oplysningskravet vedrørende miljøkonsekvensrapporten er opfyldt, idet den indeholder:

- 1) En beskrivelse og vurdering af det ansøgte med oplysninger om
 - a) det ansøgtes placering, udformning, dimensioner og andre relevante særkender,
 - b) det ansøgtes forventede væsentlige og eventuelle kumulative indvirkninger på miljøet,
 - c) det ansøgtes særkender eller de foranstaltninger, der påtænkes truffet for at undgå, forebygge eller begrænse og om muligt neutralisere forventede væsentlige skadelige indvirkninger på miljøet,
 - d) den eller de rimelige alternative løsninger, som ansøger har undersøgt, og som relevante for det ansøgte og dets særlige karakteristika, og hovedårsagerne til den eller de valgte løsninger under hensyn til det ansøgtes indvirkninger på miljøet.
- 2) Et samlet, ikke-teknisk resumé af oplysningerne anført i husdyrgodkendelsesbekendtgørelsens bilag 1, pkt. D, nr. 1.
- 3) Oplysning om den kompetente ekspert, der har udarbejdet miljøkonsekvensrapporten.

Samlet set vurderer Silkeborg Kommune på baggrund af det oplyste;

At ansøger har truffet de nødvendige foranstaltninger til at forebygge og begrænse forureningen fra husdyrbruget og til at modvirke eventuelle skadelige virkninger på miljøet.

At husdyrbruget i øvrigt kan drives på stedet, uden at påvirke omgivelserne på en måde, som er uforenelig med hensynet til omgivelserne.

At de kort- og langsigtede miljøpåvirkninger og den samlede miljøpåvirkning fra husdyrbrugets produktion vil begrænses til et acceptabelt niveau, når de til enhver tid gældende generelle miljøregler for den pågældende type husdyrbrug og de supplerende vilkår for miljøgodkendelsen overholdes.

At husdyrbruget – under overholdelse af de til enhver tid gældende generelle miljøregler for den pågældende type husdyrbrug og de supplerende vilkår for miljøgodkendelsen – vil anvende den bedste tilgængelige teknik.

At produktionen ikke vil medføre en væsentlig påvirkning af bl.a.:

- Nabobeboelser.
- Natura 2000-områder⁷ og natur i øvrigt.
- Landskabelige værdier og værdifulde kulturmiljøer.

Silkeborg Kommunes afgørelse begrundes med ovenstående vurdering.

Nedenfor er tilføjet Silkeborg Kommunes kommentarer og vurderinger til de afsnit i miljøkonsekvensrapporten, hvor dette har været relevant. De øvrige punkter i konsekvensrapporten finder Silkeborg Kommune er tilstrækkeligt beskrevet og vurderet af ansøger og hvor andet ikke fremgår, er kommunen enig i ansøgers vurdering.

HUSDYRBRUGETS BELIGGENHED OG PLANMÆSSIGE FORHOLD

Ændringen kræver bygningsmæssige ændringer af staldanlægget og Silkeborg Kommune er enig i ansøgers vurdering om at værdifulde bebyggelser, kulturmiljøer eller det omgivende landskab ikke vil påvirkes negativt. Alle afstandskrav er overholdt med undtagelse af afstandskrav til enkelt vandindvindingsanlæg (boring) fra Ny dybstrøelse boks 8, og afstandskravet til dræn fra Kostald 2. Afstandskrav og bygge- og beskyttelseslinjer fremgår af ansøgers miljøkonsekvensrapport. Dispensation fra afstandskravet til boring fremgår herunder. Under afsnittet landskabelige værdier har Silkeborg Kommune suppleret ansøgers beskrivelse og vurdering.

Beskrivelse af vilkår

Der skal plantes omkring den nye gyllebeholder. Der skal etableres en til enhver tid vedligeholdet beplantning, som i løbet af 4-5 år giver en vedvarende, effektiv afskærmning.

⁷ Natura 2000-områder: Internationale naturbeskyttelsesområder udpeget på baggrund af EU's habitat- og fuglebeskyttelsesdirektiver.

Beplantningsbæltet skal bestå af min. 3 rækker med 50 % stedsegrønt. Beplantningen skal være udformet som vist på Figur 4.

Gyllebeholderen (Gylletank2) skal nedrives og fjernes, når den ikke længere er i drift.

AFSTANDSKRAV

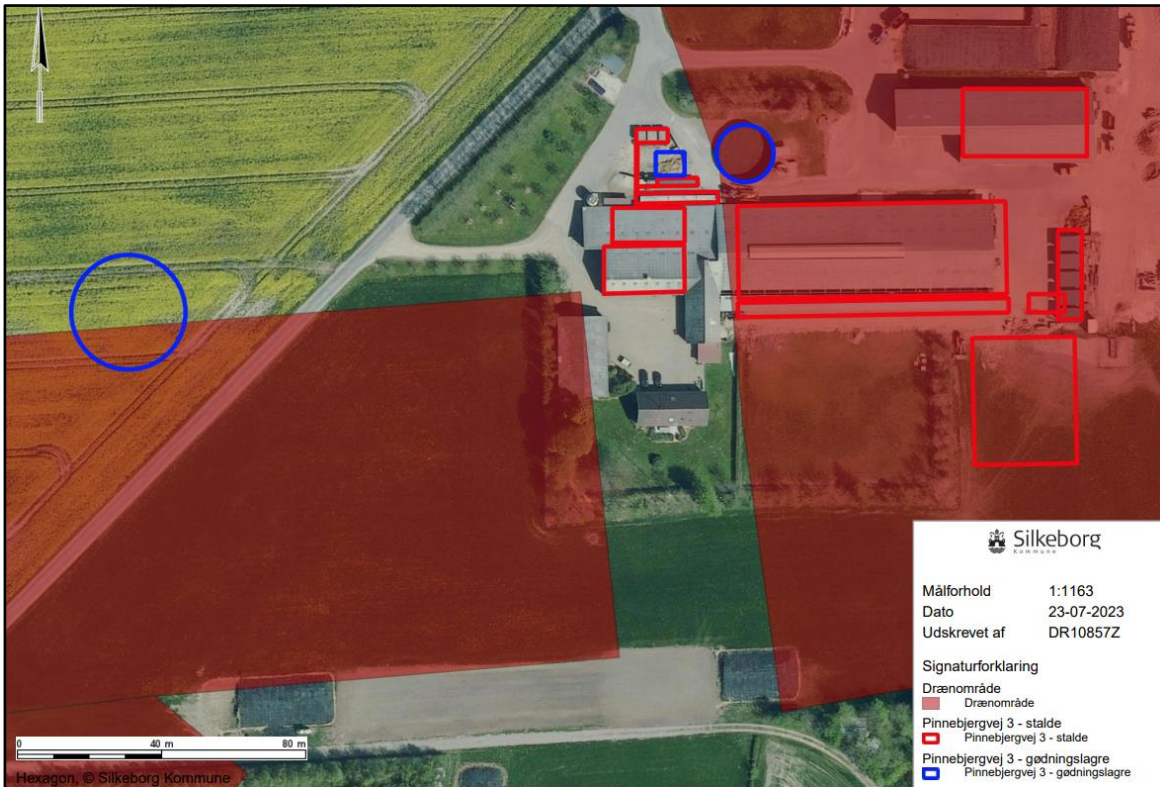
Afstandskravene er angivet i Tabel 3 nedenfor. Afstandene er målt fra fastplacerede anlæg, hvor der sker en ændring eller udvidelse.

Tabel 3. Afstandskrav, jf. § 8, stk. 1, punkt 1 og punkt 3 i husdyrbrugloven er ikke overholdt

Afstand	Afstandskrav, meter	Afstand målt fra nybyggeri eller bygning hvor ændringen/udvidelsen sker
1) Enkelt vandindvindingsanlæg	25	21 meter
2) Fælles vandindvindingsanlæg	50	> 50 m
3) Vandløb (herunder dræn) og søer	15	<15 meter
4) Offentlig vej, privat fællesvej	15	16 meter (ny gyllebeholder)
5) Levnedsmiddelvirksomhed	25	> 25 meter
6) Beboelse samme ejendom	15	40 meter
7) Naboskel	30	5 meter (ensilagepladsen)

Afstandskrav til dræn

Den nye gyllebeholder og den nye Kostald 2 ønskes opført i et drænområde (se Figur 6). Der er i ifm. tillæg 1 til §12 miljøgodkendelsen af 2. juli 2015, gravet en søgerende ved placeringen af den nye kostald. Der blev ikke funet nogen dræn inden for 15 m af placeringen. Der vil derfor blive stillet vilkår om, at der skal graves en søgerende i en afstand af 15 meter fra placeringen af den nye gyllebeholder til sikring af, at der ikke ligger dræn i området. I forbindelse med gravearbejdet skal der indsendes dokumentation til Silkeborg Kommune for at eventuelle dræn er fjernet eller ført i lukkede rør.



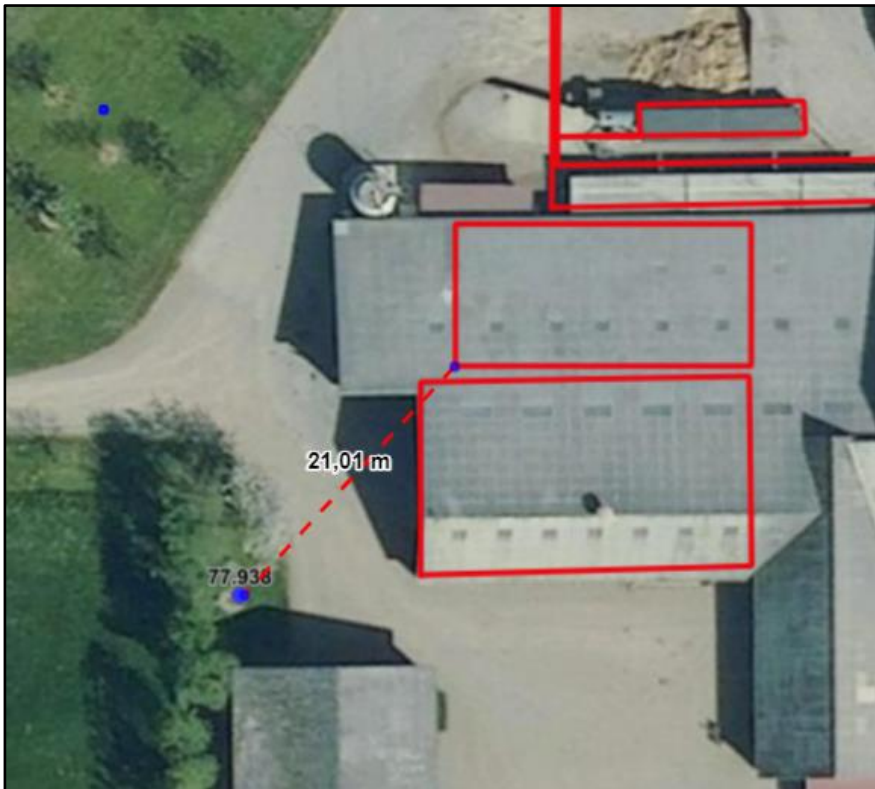
Figur 6. De røde firkanter angiver drænområder

Dispensation fra husdyrbruglovens § 8, stk. 1, punkt 1

Ansøger har søgt om dispensation. Jf. § 9, stk. 3 i husdyrbrugloven, idet den eksisterende bygning (Ny dybstrøelse boks 8) ikke kan overholde afstandskravet til enkelt vandindvindingsanlæg, se Figur 7.

Afstandskrav til nabo skel.

Ensilagepladsen overholder ikke afstandskravet på 30 meter til naboskel. Der er i tidligere godkendelse givet dispensation til dette. Dispensationen videreføres i denne godkendelse (Se bilag 3).



Figur 7. Kortudsnit der viser placeringen af boringen i forhold til Boks 8

Ansøgers ansøgning samt begrundelse for dispensationen ses af ansøgers miljøkonsekvensrapport.

Silkeborg Kommune vurderer hermed, at der kan dispenseres fra afstandskravet til enkelt vandindvindingsanlæg. Der er i vurderingen lagt vægt på, at der eksisterer et ca. 16 meter lerlag som naturlig beskyttelse til det grundvandsmagasin, som der indvindes fra. Lerlaget er dog umættet, men ikke desto mindre tykt.

Grundvandet vurderes ikke at strømme fra stalden mod boringen, idet den overordnede grundvandsbevægelse er fra syd mod nord.

Og boringen anvendes ikke til drikkevandsformål, idet ejendommen er tilsluttet alment vandværk.

Der er i forvejen placeret en eksisterende stald mellem boringen og den nye stald, og bygningen er en lukket bygning, hvor risikoen for afledning af husdyrgødning til boringen er lille. Silkeborg Kommune vurderer desuden, at der ikke skal stilles særlige vilkår til dispensationen.

LANDSKABELIGE VÆRDIER

Landskabet er et åbent landbrugslandskab. Terrænet er et bølgende moræneterræn. Der er meget få levende hegn i området.

Placering af en gyllebeholder væk fra hidtidig bebyggelse medfører en stor spredning af bebyggelsen og derved en forholdsmæssig stor visuel påvirkning af landskabet. En afbødende foranstaltning for dette kan være at sikre en visuelt dækkende beplantning omkring gyllebeholderen eller at gyllebeholderen placeres i tilknytning til eksisterende bebyggelse øst for vejen.

Placeringen af den ny stald 2 er i direkte tilknytning til hidtidige bebyggelsesarealer og vil ikke medføre stor påvirkning af områdets landskabelige værdier. Der stilles dog vilkår til materiale- og farvevalg for at understrege tilhørsforholdet imellem bygningerne. Derudover stilles der vilkår til vedligeholdelse af eksisterende beplantning

ERHVERVSMÆSSIG NØDVENDIGHED

Ved ansøgninger, der indebærer opførelse af ny bebyggelse, skal det vurderes om byggeriet er erhvervsmæssigt nødvendigt for ejendommens drift som landbrugsejendom jf. husdyrgodkendelsesbekendtgørelsens § 34 stk. 3.

Byggeri til brug for husdyrbrug vil i langt de fleste tilfælde vil være erhvervsmæssigt nødvendigt, bl.a. fordi landmanden som udgangspunkt ikke har interesse i at opføre byggeri, der ikke er nødvendigt for driften af husdyrbruget. Meget store landbrugsbygninger med industriel karakter eller fællesanlæg, der knytter sig til driften på flere ejendomme, anses ikke som erhvervsmæssigt nødvendige for ejendommens drift som en landbrugsejendom.

Ansøger har beskrevet erhvervsmæssig nødvendighed af opførelsen af den nye ansøgte stald og gyllebeholder i MKR-side 9.

Vurdering af stald

Silkeborg Kommune er enig med ansøger i, at den nye stald og udvidelse er nødvendig, for at ansøger fortsat kan udvide hans malkekvægproduktion. Samtidig vurderes det, at stalden har en placering, som ikke påvirker landskabet væsentligt, idet den placeres i tilknytning til det eksisterende byggeri på ejendommen, og samtidig heller ikke har en størrelse, som vurderes at være industrielt eller usædvanligt. Derudover vil en del af udvidelsen af produktionsarealet være i en eksisterende bygning, således der ikke opføres flere nye bygninger end nødvendigt. Dermed vurderes de nye produktionsarealer erhvervsmæssigt nødvendige.

Vurdering af ny gyllebeholder

Silkeborg Kommune er enig med ansøger i, at den nye gyllebeholder er nødvendig for at øge opbevaringskapaciteten på ejendommen, idet der på nuværende tidspunkt ikke er nok opbevaringskapacitet på ejendommen. Derudover vurderes den ikke til at have en størrelse, som er industriel eller usædvanlig. Den nye gyllebeholder vurderes dermed at være erhvervsmæssigt nødvendig.

PRODUKTIONSAREAL, DRIFT OG FORURENINGSKILDER

Ansøger har beskrevet og vurderet den potentielle forurening fra husdyrbruget. Der er redegjort for tiltag, der forebygger og begrænser forureningen af luft, vand, jord og undergrund. Herunder er der redegjort for følgende forureningskilder; ammoniakfordampning fra staldene (se også afsnit om BAT), opbevaring, håndtering og udbringning/bortskaffelse af husdyrgødning, spildevand, affald og døde dyr, råvarer, olie og andre hjælpepestoffer samt driftsforstyrrelser og uheld. Silkeborg Kommune anser ansøgers vurdering for at være fyldestgørende.

Kommunen har desuden sikret sig at det opgivne produktionsareal i ansøgningen er i overensstemmelse med arealer i eksisterende byggetilladelser, tidligere miljøgodkendelser og

det indberettede i BBR. Staldsystemer samt størrelsen på produktionsarealet er grundlaget for beregninger af ammoniakfordampningen fra stald og lager samt lugtberegningen og det er derfor vigtigt, at disse er opgivet korrekt i ansøgningen.

Ansøger har opgjort produktionsarealet ved en opmåling af byggetegninger, og der er fratrukket arealerne som er beskrevet i bilag 4 til ansøgers miljøkonsekvensrapport.

En uddybning af regler for affaldshåndtering og håndtering af tagvand i Silkeborg Kommune kan ses under afsnittene "Tagvand" og "Affald" herunder.

Silkeborg Kommune vurderer, at der er tilstrækkelig sikret mod forurening af jord og grundvand, og at Europa-Parlamentets og Rådets forordning nr. 1272 fra 2008 efterleves, når Silkeborg Kommunes forskrift om håndtering og opbevaring af olie og kemikalier følges.

Beskrivelse af vilkår

Kommunen stiller vilkår om at opbevaring af olie og olieprodukter skal følge Silkeborg Kommunes *forskrift for håndtering af olie og kemikalier* (se bilag 4). Vilkåret er stillet for at sikre at håndteringen sker forsvarligt i forhold til miljøbeskyttelsesloven, og da husdyrbruget ellers ikke vil være omfattet af Silkeborg Kommunes forskrift.

Herudover stilles der vilkår til at husdyrbruget skal kunne dokumentere korrekt bortskaffelse af affald.

Dyretyper, staldsystemer samt størrelsen på produktionsarealet er grundlaget for beregninger af ammoniakfordampningen fra stald og lager samt lugtberegningen. Det er derfor nødvendigt at stille vilkår til produktionsarealets størrelse, samt produktionsrammerne for at sikre, at miljøpåvirkningerne fra ejendommen fastholdes på det niveau, der fremgår af ansøgningen. Vilkårene kan ses i afsnit 4.

Der håndteres store mængder gylle på ejendommen, hvorfor der stilles vilkår til at pumpning altid foregår under opsyn og at der skal pumpes til gyllevogn/lastbil med fastmonteret kran, hvor pumpen sidder på gyllevognen/lastbilen og der sker automatisk tømning af pumperøret således at der ikke sker spild.

Der stilles vilkår om at en opdateret beredskabsplan skal kunne fremvises ved tilsyn. Vilkår om beredskabsplan skal sikre at mængden af ulykker og miljøuheld mindskes og at personalet ved hvordan de skal handle for at minimere omfanget af et eventuelt uheld

Grundet den store ensilageplads, er der en stor mængde overfladevand, som skal håndteres på husdyrbruget. Ansøger har etableret et udsprinklingsanlæg, så overfladevand ikke pumpes i gyllebeholderen. For at sikre det omgivende miljø, stilles der vilkår til dimensionering af pumpe og udsprinklingsareal, samt at der ikke må ske udsprinkling i drænedede områder. Se desuden afsnittet herunder.

HÅNDBETING AF OVERFLADEVAND

Det befæstede areal ved plansiloerne har afløb til en opsamlingsbeholder, hvorfra der sker udsprinkling på nærliggende dyrkede arealer. I de perioder, hvor der ikke kan ske udsprinkling, ledes restvandet til gyllekanalerne og herfra til gyllebeholderne. Da der er tale

om store befæstede arealer og da ejendommen ligger i et drænet område, finder Silkeborg kommune det nødvendigt at stille vilkår til håndteringen af overfladevand.

I vurderingen af arealer til udsprinkling, har kommunen gennemgået jordbundstyper samt afstand til vandløb (herunder dræn), søer og naboer. Ansøger har i forbindelse med tidligere ansøgte tilladelser, haft en entreprenør ude for at tjekke om der lå dræn i det område, der ønskes anvendt til udsprinkling. Der blev desuden medsendt en erklæring fra ansøger om, at der ikke var dræn i området for udsprinkling. Området er derfor accepteret af Silkeborg Kommune, men der stilles vilkår til at der ikke må udsprinkles på andre arealer end de godkendte, og at der skal være et varigt plantedække.

Ansøger har desuden oplyst, at der er en eksisterende opsamlingsbeholder på 30 m³. Ifølge landbrugets byggeblad skal der stilles vilkår til pumpens kapacitet, så det sikres at opsamlingsbeholderen kan tømmes i løbet af højst 10 timer, for at sikre at beholderen ikke løber over.

Pumpekapaciteten skal minimum være: $\text{Volumen af opsamlingsbeholder}/10 \text{ timer} = 30/10 = 3 \text{ m}^3/\text{time}$.

Silkeborg Kommune vurderer, at der bør være en opsamlingskapacitet af restvandet svarende til minimum 3 måneder. De 3 måneder er fastsat ud fra en vurdering af at der typisk vil forekomme frost/sne/vandmættet jord hen over de 3 vintermåneder, hvor det derfor ikke vil være muligt at udsprinkle restvandet regelmæssigt.

På baggrund af ovenstående historik og størrelsen på plansiloarealet, vurderer Silkeborg Kommune, at der skal stilles en række vilkår til håndtering og opbevaring af ensilagesaft og restvand.

Såfremt vilkårene til håndtering af ensilagen og gældende lovgivning overholdes, vurderes det, at opbevaring og håndtering af ensilage ikke er til væsentlig gene for de nærmeste naboer og ikke vil medføre væsentlig påvirkning af omgivende natur og miljø.

Silkeborg Kommune vurderer, at vandet fra de befæstede arealer håndteres hensigtsmæssigt, så længe de givne vilkår overholdes.

TAGVAND

Når der opføres nye større bygninger, er det nødvendigt at regnvandet enten nedsives eller forsinkes inden det udledes til et vandområde. Regnvand skal som udgangspunkt altid nedsives, hvis det er muligt. Ønsker man at udlede eller nedsive regnvand til et vandområde, skal retningslinjer for regnvand i Silkeborg Kommune følges. Af [retningslinjerne](#) fremgår det blandt andet, at der ikke må ledes vand til beskyttet natur, små vandhuller, vandløb med høj økologisk tilstand eller andre sårbare vandområder.

Der gøres opmærksom på, at der i forbindelse med byggetilladelsen skal redegøres for håndtering af overfladevand fra den nye bygning. Udledning og nedsivning af regnvand kræver forudgående tilladelse fra Silkeborg Kommune. Hvis der ansøges om at udlede regnvand til et eksisterende dræn, skal der meddeles tilladelse til medbenyttelse. Det sikrer, at der er den nødvendige kapacitet i det dræn, man ønsker at lede vand til.

AFFALD

Ud over at være omfattet af affaldsbekendtgørelsen, er alle virksomheder i Silkeborg Kommune også omfattet af [kommunens affaldsregulativ](#).

Adgang til genbrugspladserne

Hvis et landbrug ønsker at aflevere affald på genbrugspladsen, skal de tilmelde sig genbrugspladsordningen. Ordningen omfatter også aflevering af op til 10 kg farligt affald om året. Kun virksomheder, der er tilmeldt ordningen, kan lovligt benytte genbrugspladsen.

Virksomheder har pligt til at dokumentere, at deres farlige affald bliver håndteret korrekt. Du kan derfor udfylde et kvitteringsskema på Silkeborg Forsynings hjemmeside og medbringe det, så personalet kan stemple det, når du afleverer farligt affald fra virksomheden på genbrugspladsen. For nogle fragmenter af affald er det også muligt at få en kvittering fra personalet for korrekt levering. Alternativt kan du bruge en godkendt indsamler til at håndtere dit farlige affald.

BESKYTTESNIVEAUER

Husdyrgodkendelsesbekendtgørelsens beskyttelsesniveauer og krav er dokumenteret overholdt, herunder påvirkning af natur med ammoniak og BAT. Kommunen er enig i ansøgers vurdering om, at husdyrbruget har truffet de nødvendige foranstaltninger til at forebygge og begrænse forureningen fra husdyrbrugets anlæg og dermed lever op til beskyttelsesniveauerne for BAT og ammoniak når de stillede vilkår og den generelle lovgivning overholdes.

Nedenfor er givet en beskrivelse af kravene vedr. BAT og emissionsgrænserne for ammoniak samt en opsummering af de valgte teknologier og vilkår.

BAT – GENERELT

BAT er på dansk oversat til, 'bedste tilgængelige teknik' og er en fællesbetegnelse for teknikker og teknologier, som kan begrænse forurening fra stalde eller lager. BAT begrebet er vedtaget i EU og er gældende for alle større virksomheder, der overskrider grænseværdierne i bekendtgørelse om listevirksomheder bilag 1 samt for husdyrbrug med en udledning større end 3.500 kgNH₃-N/år. Forurening skal forstås i bred forstand hvor både belastning med næringsstoffer, forebyggelse af uheld og forbrug af ressourcer (vand, foder, energi) er omfattet af BAT.

BAT – EMISSIONSGRÆNSEVÆRDI FOR AMMONIAK

Fra husdyrproduktioner frigives der ud over næringsstoffer i gyllen også ammoniak til luften. Næringsstoffer fra gyllen håndteres via gødningsregnskabet og husdyrgødningsbekendtgørelsen og lever herigennem op til BAT kravene. For den luftbårne ammoniak fra stalden gælder det, at der er fastsat emissionsgrænseværdier for BAT-niveauet i husdyrgodkendelsesbekendtgørelsen, der skal overholdes i forbindelse med en godkendelse.

I den konkrete ansøgning er emissionsgrænseværdien for ammoniak beregnet til 3825 kg N/år og den faktiske udledning er beregnet til 3825 kg N/år. Kravet er dermed overholdt.

Kommunen vurderer, at husdyrbruget har truffet de nødvendige foranstaltninger til at forebygge og begrænse forureningen fra husdyrbrugets anlæg og dermed lever op til BAT.

Endvidere vurderer kommunen, at husdyrbruget efter udvidelsen kan drives uden væsentlige indvirkninger på miljøet, såfremt vilkårene i denne godkendelse overholdes

Det er en del af princippet om anvendelse af BAT, at der ikke kan stilles krav om anvendelse af en bestemt teknik. Dette valg skal ansøger selv træffe. Derimod kan kommunen fastholde emissionsgrænseværdien for anlægget, som er opnåelige ved anvendelse af BAT.

Beskrivelse af teknologi til opfyldelse af BAT ammoniak

Ansøger har valgt at bygge den nye stald med det bedste tilgængelige staldsystem "faste drænede gulve med skraber" for at kunne overholde emissionsgrænseværdien. Kravene til staldsystemet er at gulvet skrubes hver 2. time, og at der er fald på minimum 1,5 % mod drænranden i midten af gulvet. I forhold til spaltegulve forventes der en reduktion af ammoniak på op til 50 %.

Beskrivelse af vilkår

Kommunen fastsætter vilkår, der sikrer, at emissionerne under normale driftsforhold ikke ligger over de emissionsniveauer, der er forbundet med den bedste tilgængelige teknik, som fastsat i BAT-konklusionerne.

For at sikre, at emissionsgrænseværdien, som angivet ovenfor, ikke overstiges, stilles der vilkår til at gulvsystemer, produktionsarealer og dyretyper skal følge det ansøgte. Derudover stilles der vilkår om at gulvet skal skrubes hver 2. time, og at der er fald på minimum 1,5 % mod drænranden i midten af gulvet, samt standardvilkår om, at projektet skal udføres som ansøgt.

Miljøstyrelsens BAT-standardvilkår skal anvendes uanset niveauet for emissionsgrænseværdierne i BAT-konklusionerne, når Miljøstyrelsens BAT-standardvilkår er strengere.

Andre regler i husdyrgodkendelsesbekendtgørelsen, lov om husdyrbrug og anvendelse af gødning eller anden gældende lovgivning kan også kræve strengere vilkår, end hvad emissionsgrænseværdierne medfører.

Vilkårene fremgår af afsnit 4.

PÅVIRKNING AF NATUR MED AMMONIAK

Afsætningen af luftbåren ammoniak på omkringliggende naturområder, fra det ansøgte dyrehold på Pinnebjergvej 3 er beregnet i husdyrgodkendelse.dk. Ammoniak kan påvirke naturtilstanden og derigennem levesteder for vilde dyr og planter (bilag VI arter).

AMMONIAKFØLSOMME NATURTYPER KATEGORI 1, 2, 3-NATUR

Den ammoniakfølsomme natur, som er beskyttet, jf. husdyrgodkendelsesbekendtgørelsens bilag 3 er opdelt i tre kategorier.

Kategori 1-natur: Omfatter ammoniakfølsomme Natura 2000-naturtyper, som indgår i udpegningsgrundlaget for området og er kortlagte af Naturstyrelsen i forbindelse med Natura 2000 planlægningen. For de Natura 2000-naturtyper, som ikke er kortlagt (primært søer), skal

kommunen vurdere den eventuelle påvirkning. Kategori 1-natur omfatter ligeledes § 3-heder og -overdrev indenfor Natura 2000-områder, som ikke er nævnt ovenfor.

Kategori 2-natur: Omfatter højmoser, lobeliesøer samt heder større end 10 ha og overdrev større end 2,5 ha, som er omfattet af naturbeskyttelseslovens § 3, og som ligger udenfor Natura 2000-områder.

Øvrige ammoniakfølsomme naturområder, jf. § 2 stk. 1 i husdyrgodkendelsesbekendtgørelsen:

Kategori 3-natur: Kommunen skal konkret vurdere følgende beskyttede, ammoniakfølsomme naturtyper uden for Natura 2000-områder, som ikke er omfattet af kategori 1 og 2: Heder, moser og overdrev, som er beskyttet efter naturbeskyttelseslovens § 3, samt ammoniakfølsomme skove. En nærmere definition af ammoniakfølsom skov fremgår af husdyrgodkendelsesbekendtgørelsens bilag 3 pkt. 3 ad C.

BILAG IV ARTER

Ligeledes påhviler det kommunen at vurdere konkret, om en ansøgt aktivitet vil være i overensstemmelse med Habitatdirektivforpligtelserne. Ifølge bekendtgørelsen om udpegning og administration af internationale naturbeskyttelsesområder samt beskyttelse af visse arter⁸, skal der foretages en vurdering af, om projektet i sig selv eller i forbindelse med andre planer og projekter kan påvirke et internationalt naturbeskyttelsesområde væsentligt. Desuden skal der ske en vurdering af om det ansøgte projekt kan beskadige eller ødelægge yngle- og rasteområder i det naturlige udbredelsesområde for de dyrearter, der er optaget i Habitatdirektivets bilag IV eller ødelægge de plantearter der er optaget i Habitatdirektivets bilag IV.

BESKYTTELSESNIVEAUER FOR AMMONIAKFØLSOMME NATURTYPER

Krav til maksimal ammoniakdeposition for de forskellige ammoniakfølsomme naturtyper, jf. kategori 1-, kategori 2- og kategori 3-natur fremgår af nedenstående Tabel 4.

Tabel 4. Beskyttelsesniveauer for bestemte ammoniakfølsomme naturtyper:

Naturtyper	Fastsat beskyttelsesniveau
Kategori 1. Ammoniakfølsomme Natura 2000 naturtyper samt øvrige heder og overdrev indenfor Natura 2000 områder	Max. totaldeposition afhængig af antal husdyrbrug i nærheden*): 0,2 kg N/ha/år ved > 1 husdyrbrug 0,4 kg N/ha/år ved 1 husdyrbrug 0,7 kg N/ha ved 0 husdyrbrug.
Kategori 2. Ammoniakfølsomme naturområder udenfor Natura 2000, som er højmoser, lobeliesøer, heder større end 10 ha, samt overdrev større end 2,5 ha.	Max. total deposition på 1,0 kg N/ha/år.
Kategori 3. Heder, moser og overdrev, som er beskyttet af naturbeskyttelseslovens § 3, og ammoniakfølsomme skove	Kommunen vurderer konkret, om der skal fastsættes vilkår om max. merdeposition. Kravet må dog ikke være under en max. merdeposition på 1,0 kg N/ha pr. år

⁸ Bekendtgørelse nr. 926 af 27. juni 2016 om udpegning og administration af internationale naturbeskyttelsesområder samt beskyttelse af visse arter.

* Kumulationsmodel for antal husdyrbrug i nærheden fremgår af § 25 stk. 2,3 i husdyrgodkendelsesbekendtgørelsen.

Anlæggets påvirkning af beskyttet natur

Kategori 1 natur (Kvælstoffølsomme naturtyper indenfor natura 2000)

Der er mere end 8 km til nærmeste Natura2000-område, som er EF-habitatområde Nipgård sø. Beregningerne viser at der ikke er nogen deposition fra det ansøgte på kvælstoffølsomme naturtyper i habitatområdet. Der vil således ikke være nogen påvirkning af kvælstoffølsom natur i habitatområdet.

Kategori 2 natur (Højmoser, lobeliesøer, heder større end 10 ha og overdrev større end 2,5 ha)

Nærmeste kategori 2 natur er et overdrev som ligger ca. 3 km nord for ejendommen. Beregninger viser at der ikke er nogen deposition på overdrevet. Overdrevet vil ikke blive påvirket af et ansøgte.

Kategori 3 natur (Heder, moser og overdrev og ammoniakfølsomme skove)

Nærmeste kategori 3 natur er nogle mindre overdrev, som ligger ca. 1,2 km sydvest for anlægget. Beregninger viser, at den ansøgte udvidelse ikke medfører en merbelastning på overdrevene.

Der findes ingen potentielt ammoniakfølsomme skove indenfor 1 km. Nærmeste ammoniakfølsomme skov er Vodskov, som ligger ca. 1,7 km nord for ejendommen. Beregningerne viser at der er en merdeposition på 0,1 kg N/ha/år på skovområdet og en totaldeposition på 0,1 kg N/ha/år.

Merdepositionen er under kriteriet på 1,0 kg N/ha/år for at stille vilkår til reduktion af depositionen.

Der er foretaget beregninger til kategori 3 naturtyper der ligger længere væk end de ovenfor nævnte. Beregningerne viser, at der ikke er en merdeposition på disse.

Andet beskyttet natur

I området omkring ejendommen ligger der flere små søer, samt større engområder. Ingen af disse vurderes at være særligt kvælstoffølsomme: beregningerne viser at disse modtager en merdeposition fra 0,0-0,2 kg N/ha/år. Disse søer og enge vil ikke blive påvirket af det ansøgte.

Beskyttede og sjældne arter (Bilag IV, rødliste mv.)

En række dyr og planter, der er omfattet af habitatdirektivets bilag IV kan have levested, fødesøgningsområde eller sporadisk levested på eller omkring ejendommen.

På baggrund af kommunens kendskab til disse arters udbredelse kan der måske være arter af flagermus, stor vandsalamander eller spidssnudet frø i området. En eventuel bestand vil være tilknyttet de beskyttede naturtyper, skove og gamle træer i området.

Der er registreret stor vandsalamander i søen som ligger ca. 400 meter sydvest for ejendommen. Beregningerne viser at merdepositionen på søen er 0,2 kg N/ha/år. Det vurderes at det ansøgte ikke påvirker søen, hvilket også betyder at der ikke vil ske en påvirkning af stor vandsalamander.

Da der på baggrund af beregningerne for deposition ikke vurderes at være en påvirkning på andre naturlokaliteter i området, så vurderes det ansøgte heller ikke at ville påvirke en eventuel bestand af bilag IV-arter.

GENER

Ansøger har beskrevet de potentielle gener fra husdyrbruget. Der er i den indsendte projektbeskrivelse gjort rede for tiltag, der sikrer de omkringboende mod væsentlige gener i form af lugt, støv, støj, lys, rystelser, fluer og uhygiejniske forhold.

Silkeborg Kommune har i nedenstående afsnit suppleret ansøgers vurdering samt tilføjet en beskrivelse af de lovgivningsmæssige krav. For de afsnit der ikke er kommenteret nedenfor, finder Silkeborg Kommune ansøgers vurdering og beskrivelse tilstrækkelig. Der er stillet vilkår der sikrer at de omkringboende ikke oplever væsentlige gener i form af lugt, støv, støj, lys, rystelser, fluer og uhygiejniske forhold.

Beskrivelse af Vilkår

Der er sat vilkår til, at gulvsystemer, dyretyper og produktionsarealer ikke må ændres, da det kan medføre en øget lugtemission.

For at sikre en effektiv skadedyrsbekæmpelse stilles der vilkår til at retningslinjerne for forebyggelse og bekæmpelse af fluer fra Århus Universitet følges, samt at foderanlæg og stalde løbende renholdes.

Vilkår i forhold til at overholde de vejledende støjgrænser, ses af nedenstående afsnit om "Støj".

Der stilles ingen vilkår til støv, lys og rystelser.

LUGT

GENERELT VEDR. LUGT

Lugt kommer fra produktionen i staldanlægget og fra gødningshåndtering. Den reelle lugtpåvirkning fra husdyrbrugets anlæg vil afhænge af flere forhold som vindretning og temperatur. Lugtpåvirkningen vil dog generelt kunne minimeres ved grundig og hyppig rengøring af de overflader, som husdyrgødning og foderrester afsættes på samt ved minimering af det tidsrum, som gylleomrøring og gylleudbringning foretages i.

Landzonen betragtes normalt som landbrugets arbejdsområde, hvilket betyder, at beboere i landzonen skal tåle en del lugtgener. Der er dog fastsat en tålegrænse for lugt afhængig af, om der er tale om byzone, samlet bebyggelse eller enkelt bolig, uden landbrugspligt, i det åbne land.

Princippet for lugtberegningen er, at man ud fra oplysninger om dyretype, staldsystem og produktionsareal beregner en lugtgenerafstand, som er den afstand der minimum skal være fra lugtcentrum til de omkringboende. Gødningslagre er ikke medtaget i lugtberegningen, da placeringen af disse reguleres af generelle regler, hvor der er taget højde for eventuelle lugtgener.

Geneafstanden skal beregnes efter både Miljøstyrelsens lugtmodel (NY) og efter FMK-modellen.

RESULTATET AF IT-SYSTEMETS LUGTBeregning

Det fremgår af ansøgers miljøkonsekvensrapport at alle geneafstande for lugt er overholdt.

I it-systemet beregnes en korrigeret samt en ukorrigeret geneafstand. I den korrigerede geneafstand er der taget højde for vindretningen i forhold til placeringen af anlæggene samt eventuel kumulation med andre husdyrbrug.

Geneafstanden er den afstand der som minimum skal overholdes fra det vægtede lugtcentrum på den pågældende ejendom. Den vægtede gennemsnitsafstand er den afstand, der reelt er fra lugtcentrum til det punkt, der skal beregnes til. Den vægtede gennemsnitsafstand skal derfor være større end den korrigerede geneafstand, for at lugtkravet er overholdt.

Når de beregnede afstandskrav til nærmeste beboelse, samlet bebyggelse og byzone er overholdt, har kommunen ikke mulighed for at skærpe lugtgenekriterierne. Beboelser inden for konsekvensområdet, der er på 412 meter, kan opleve øget lugt som følge af udvidelsen. Konsekvensområdet beregnes i husdyrgodkendelse.dk og bruges som høringsradius.

STØJ

Det er Silkeborg Kommunes vurdering, at støj fra husdyrbrug skal håndteres og vurderes i henhold til Miljøstyrelsens gældende vejledninger om "Ekstern støj". Det betyder bl.a. at der i miljøgodkendelsen skal fastsættes støjgrænser, der sikrer at omgivelserne ikke belastet med støj, der er større end støjgrænserne. Samtidig skal der gennemføres en vurdering af, om de fastsatte støjgrænser kan overholdes. Denne vurdering tager udgangspunkt i ansøgers oplysninger om støjemission, og Silkeborg Kommunes orienterende beregning af støjemissionen (støjbelastning) i de nærmeste omgivelser.

Der er foretaget en vurdering af den støj, der kan forventes fra de anlæg og maskiner, der er på ejendommens bygningsparcel. Støjvilkår for landbrugsdrift omfatter al støj fra virksomheden, dvs. også støj fra andet end faste, tekniske installationer på bygningsparcenen. Støj i forbindelse med markdrift, er ikke omfattet af vurderingen.

For landbrugsvirksomheder i det åbne land anbefaler Miljøstyrelsen, at der henvises til de vejledende støjgrænser for 'type 3-blandet bolig og erhverv' jf. vejledningen om ekstern støj⁹. Ifølge vejledningen må ejendommens bidrag til støjniveau ikke overstige følgende værdier ved nabobeboelser eller deres opholdsarealer i punktet 1,5 meter over terræn, angivet som det ækvivalente, konstante, korrigerede støjniveau målt i dB(A). Tallene i parentes angiver midlingstiden indenfor den pågældende periode.

Tabel 5. Oversigt over støjgrænser i forskellige perioder i døgnet

	Periode	Støjgrænse	Midlingsperiode
Dag	Kl. 07- 18	55 dB(A)	(8 timer)
Aften	Kl. 18- 22	45 dB(A)	(1 time)
Nat	Kl. 22- 07	40 dB(A)	(½ time)
Lørdag	Kl. 07- 14	55 dB(A)	(7 timer)

⁹ Miljøstyrelsens støjvejledning nr. 5 af 1984

	Periode	Støjgrænse	Midlingsperiode
Lørdag	Kl. 14- 22	45 dB(A)	(4 timer)
Søn- og helligdag	Kl. 07- 22	45 dB(A)	(8 timer)

Herudover må støj fra husdyrbrug i natperioden (kl. 22 – 07) ikke overstige 55 dB(A) målt som spidsværdi.

Silkeborg Kommune har ifm. udarbejdelse af godkendelsen, vurderet på eventuelle støjgener for de omkringboende, ud fra de oplysninger, der fremgår af ansøgers miljøkonsekvensrapport (se bilag 5).

Helt generelt gælder det for alle husdyrbrug, at en del af de støjende aktiviteter foregår i forbindelse med markarbejdet om foråret og om efteråret. Særligt i forbindelse med høst kan det være nødvendigt at køre i marken i døgndrift. Ved udbringning af gylle kan det også være nødvendigt, at der køres om natten for at blive færdig i et område.

Støjklider

Ansøger har i miljøkonsekvensrapporten redegjort for støjemissionen ved at oplyse om de primære støjklider og kildernes placering. Støjkliderne ses af nedenstående Tabel 6.

Tabel 6. Oversigt over primære støjklider på husdyrbruget

Støjkilde	Placering	Tidsrummet
Kompressor til mælkekøling	Indendørs i servicerum	Primært dagtimerne
Robot malkeanlæg	Midt i staldanlægget	Hele døgnet
Højtryksrenser	Rengøring af stalde	Dagtimerne
Foderblandevogn	På ensilageplads	Dagtimerne
Ensilering	På ensilageplads	Hele døgnet
Gyllepumpe	Nede i fortanken	Dagtimerne
Gyllepumpning (påfyldning af gyllevogn)	Ved gyllebeholderen	Hele døgnet
Malkebil	Ved mælketanken	Hele døgnet
Udmugning af fast husdyrgødning	Ved møddingspladsen	
Udbringning/afhentning af dybstrøelse	Ved møddingspladsen	

Det er Silkeborg Kommunes vurdering, at støjklider der er placeret indendørs i lukkede rum, ikke udgør væsentlig gene, og at disse derfor kan undlades fra vurderingen af den eksterne støjbelastning. Der er f.eks. ikke lavet støjberregning for kompressor til mælkekøling, malkeanlæg og højtryksrenser, idet disse alle er placeret indendørs i lukket rum. Ligeledes er der ikke lavet støjberregning for gyllepumpe i fortank, idet den er placeret nede i fortanken, hvorfor lyden er væsentligt afskærmet.

Ansøger oplyser endvidere at alle de støjende aktiviteter, herunder transporter, så vidt muligt, vil foregå i dagtimerne. Dog vil der, især i forbindelse med høst og gylleudbringning, være perioder hvor det er nødvendigt at køre i marken i døgndrift.

Det er Silkeborg Kommunes vurdering, at det begrænsede antal kørsler til og fra ejendommen i hverdagen med f.eks. foder, brændstof, affald, levende og døde dyr m.v. vil være uden betydning for den samlede støjbelastning fra husdyrbruget.

Dog vil der være transportere som f.eks. afhentning af mælk, udbringning af husdyrgødning og ensilering, vil forekomme hele døgnet og/eller mere intensivt i kortere perioder i løbet af året. Disse støjberegninger medtaget i støjberegningen.

Med udgangspunkt i de væsentligste støjkloder, placering og driften af disse har Silkeborg Kommune gennemført en orienterende beregning af støjbelastningen til de nærmeste beboelser med følgende kildestyrker:

Tabel 7. Oversigt over støjkloder og kildestyrker på husdyrbruget

Støjkilde	Kildestyrke, dB	Bemærkninger
Ensilering	103	Traktorstøj
Gyllepumpning (omrøring og påfyldning af gyllevogn)	103	Traktorstøj
Malkebil	86	Lastbil
Blanding af foder	103	Støj fra foderblander/traktor
Fast husdyrgødning, udmugning og udbringning	103	Støj fra bobcat/traktor

Silkeborg Kommune gør opmærksom på, at den gennemførte beregning af anlæggets støjbelastning i omgivelserne kan sidestilles med en orienterende støjmåling. Beregningen kan derfor udelukkende anvendes til at vurdere, om der er behov for en egentlig støjdokumentation "Miljømåling – ekstern støj" efter gældende bekendtgørelser og Miljøstyrelsens gældende vejledninger. En sådan dokumentation kan udelades, hvis det med stor sandsynlighed kan fastslås, at de fastsatte støjgrænser overholdes.

Støjkloder der er til ulempe for omgivelserne vises i Tabel 7. Beregningerne er behæftet med en usikkerhed på +/- 5 dB. Såfremt det med rimelig sikkerhed skal kunne fastslås, at de fastsatte støjgrænser kan overholdes – og at en egentlig støjdokumentation kan undlades -

I beregningerne er der taget højde for afstand til naboen, støjreflekterende flader ved støjkloden, terrænoverfladen (hård/blød) ved støjkloden og væsentlig afskærmning imellem nabo og støjkilde. I tabel 8-12 ses resultaterne for de enkelte typer af støjkloder. Hvor de vejledende grænseværdier ikke er overholdt er teksten markeret med rødt.

Der er beregnet til følgende to naboer: Pinnebjergvej 1 og Ansvej 10

Når ensilagen skal bygges op, vil der være en del trafik på og til ensilagepladsen. Dels med traktor, der kører græsset/majs til pladsen fra marken og dels fra selve ilægningen, der sker med gummiged. Arbejdet vil typisk strække sig ud over 8 timer dagligt i en periode på ca. 7 dage. I støjberegningen indsættes derfor en driftstid på 100 % alle dage. I beregningen indgår en afstand på 57 meter til nærmeste nabo. Resultatet bliver 70 dB ved en midlingstid på 8 timer, og med usikkerheden på + 5 dB. De vejledende støjgrænser kan dermed ikke overholdes på noget tidspunkt, se Tabel 8.

Ensilagen er en nødvendig del af driften, og da det er en sæsonbetonet aktivitet (modsat en hverdagsaktivitet) accepterer Silkeborg Kommune at støjkravet overskrides i 7 dage om året i forbindelse med ilægning af majs og græs i siloerne. Der stilles vilkår vedr. dette.

Tabel 8 Ensilering med kildestyrke på 103 dB, Pinnebjergvej 1

	Tidsinterval	Grænseværdi	Midlingstid	Driftstid	Resultat
Hverdage	7.00-18.00	55 dB	8 t	100 %	70 dB
Lørdag	7.00-14.00	55 dB	7 t	100 %	70 dB
Lørdag	14.00-18.00	45 dB	4 t	100 %	70 dB
Søn- og helligdage	7.00-18.00	45 dB	8 t	100 %	70 dB
Aften	18.00-22.00	45 dB	1 t	100 %	70 dB
Nat	22.00-7.00	40 dB	½ t	100 %	70 dB

I forhold til påfyldning af gyllevognen er der regnet med at påfyldning varer ca. 15 minutter i timen (3 x 5 minutter). I aften og natperioden er der regnet med at gyllevognen kun kan påfyldes en gang, dvs. 5 minutter. Der er lavet støjberegninger for påfyldning af gyllevognen ved både den lille og store ny beholder. Resultaterne ses af Tabel 9 og Tabel 10.

Tabel 9 Påfyldning af gylle (lille beholder) med kildestyrke på 103 dB, Pinnebjergvej 1

	Tidsinterval	Grænseværdi	Midlingstid	Driftstid	Resultat
Hverdage	7.00-18.00	55 dB	8 t	5 %	37 dB
Lørdag	7.00-14.00	55 dB	7 t	5 %	37 dB
Lørdag	14.00-18.00	45 dB	4 t	5 %	45 dB
Søn- og helligdage	7.00-18.00	45 dB	8 t	5 %	37 dB
Aften	18.00-22.00	45 dB	1 t	8 %	47 dB
Nat	22.00-7.00	40 dB	½ t	16 %	50 dB

Tabel 10. Påfyldning af gylle (stor beholder) med kildestyrke 103 dB, Ansvej 10

	Tidsinterval	Grænseværdi	Midlingstid	Driftstid	Resultat
Hverdage	7.00-18.00	55 dB	8 t	25 %	35 dB
Lørdag	7.00-14.00	55 dB	7 t	25 %	35 dB
Lørdag	14.00-18.00	45 dB	4 t	25 %	33 dB
Søn- og helligdage	7.00-18.00	45 dB	8 t	25 %	35 dB
Aften	18.00-22.00	45 dB	1 t	25 %	42 dB
Nat	22.00-7.00	40 dB	½ t	17 %	45 dB

Som det ses af Tabel 9 og Tabel 10, kan de vejledende støjgrænser ikke overholdes ved nabobeboelserne i aften- og natperioden.

Derfor stilles der følgende vilkår: Påfyldning og omrøring af gylletank 2 må kun foretages i hverdage fra kl. 7.00-22.00. Påfyldning og omrøring af gylletank 1 må kun foretages i hverdage fra kl. 7.00-18.00. Sæsonbetonet transporter med udbringning af gylle kan dog foregå i op til 7 dage om året udenfor nævnte tidsrum.

Afhentning af mælk kan ske på alle tider af døgnet, og det forventes at afhentningen tager ca. 15 minutter.

Tabel 11. Afhentning af mælk, malkebil med kildestyrke 86 dB, Pinnebjergvej 1

	Tidsinterval	Grænseværdi	Midlingstid	Driftstid	Resultat
Hverdage	7.00-18.00	55 dB	8 t	3 %	20 dB
Lørdag	7.00-14.00	55 dB	7 t	3 %	20 dB
Lørdag	14.00-18.00	45 dB	4 t	3 %	20 dB

	Tidsinterval	Grænseværdi	Midlingstid	Driftstid	Resultat
Søn- og helligdage	7.00-18.00	45 dB	8 t	3 %	20 dB
Aften	18.00-22.00	45 dB	1 t	25 %	29 dB
Nat	22.00-7.00	40 dB	½ t	50 %	32 dB

Som det ses af Tabel 11 er alle vejledende støjgrænser overholdt ved nabobeboelsen, hvorfor der ikke stilles vilkår vedr. tidspunkter for afhentning af mælk.

Ansøger har tidligere oplyst, at blanding af foder foregår i tidsrummet 8.00-9.00 og 12.00-14.00 alle dage. Det antages at selve blandingen af foder har en varighed af 30 minutter og foregår bag ensilagepladsens vægge.

Tabel 12. Blanding af foder på ensilageplads med kildestyrke 103 dB, Pinnebjergvej 1

	Tidsinterval	Grænseværdi	Midlingstid	Driftstid	Resultat
Hverdage	7.00-18.00	55 dB	8 t	7 %	40 dB
Lørdag	7.00-14.00	55 dB	7 t	7 %	40 dB
Lørdag	14.00-18.00	45 dB	4 t	13 %	43 dB
Søn- og helligdage	7.00-18.00	45 dB	8 t	7 %	40 dB
Aften	18.00-22.00	45 dB	1 t	50 %	49 dB
Nat	22.00-7.00	40 dB	½ t	100 %	52 dB

Som det ses af Tabel 12, er de vejledende grænseværdier for støj ikke overholdt i aften og natperioden. Der stilles derfor vilkår til, at der kun må blandes foder på ensilagepladesen i tidsrummet 7-18.

Silkeborg Kommune stiller vilkår om maksimal støjbelastning i overensstemmelse med de anbefalede støjgrænser for at fastholde anlægget på et acceptabelt støjniveau for normale landbrugsaktiviteter. Støjvilkårene for landbrugsdrift omfatter al støj fra virksomheden, dvs. også støj fra andet end faste, tekniske installationer.

Silkeborg Kommune accepterer, at der kan ske overskridelse af de vejledende støjgrænser i forbindelse med sæsonbetonede aktiviteter, som fx gylleudbringning

Det vurderes at husdyrbrugets øvrige aktiviteter ikke giver anledning til et støjniveau, der er højere, end der almindeligvis må forventes i et landbrugsområde. Silkeborg Kommune vurderer, at de beskrevne tiltag samt de stillede vilkår, vil begrænse støjpåvirkningen af omgivelserne, så husdyrbruget ikke vil give anledning til væsentlige støjgener for de omkringboende.

Såfremt der indkommer klager over støj fra produktionsanlægget med tilknyttede aktiviteter, vil kommunen indhente dokumentation for, at støjkravene i Miljøstyrelsens vejledning nr. 5/1984 om 'Ekstern støj fra virksomheder' overholdes.

ALTERNATIVE MULIGHEDER

Ansøger har i miljøkonsekvensrapporten beskrevet de alternative placeringsmuligheder, herunder 0-alternativet samt tiltag i forbindelse med ophør af driften. Der er i den indsendte

projektbeskrivelse gjort rede for tiltag, der sikrer at husdyrbrugets anlæg overleveres i forsvarlig miljømæssig tilstand ved ophør.

Silkeborg Kommune har i nedenstående afsnit suppleret ansøgers vurdering samt tilføjet en beskrivelse af de lovgivningsmæssige krav. For de afsnit der ikke er kommenteret nedenfor, finder Silkeborg Kommune ansøgers vurdering og beskrivelse tilstrækkelig.

vilkår under afsnit 4.

BILAGSOVERSIGT

Bilag 1 – Situationsplan

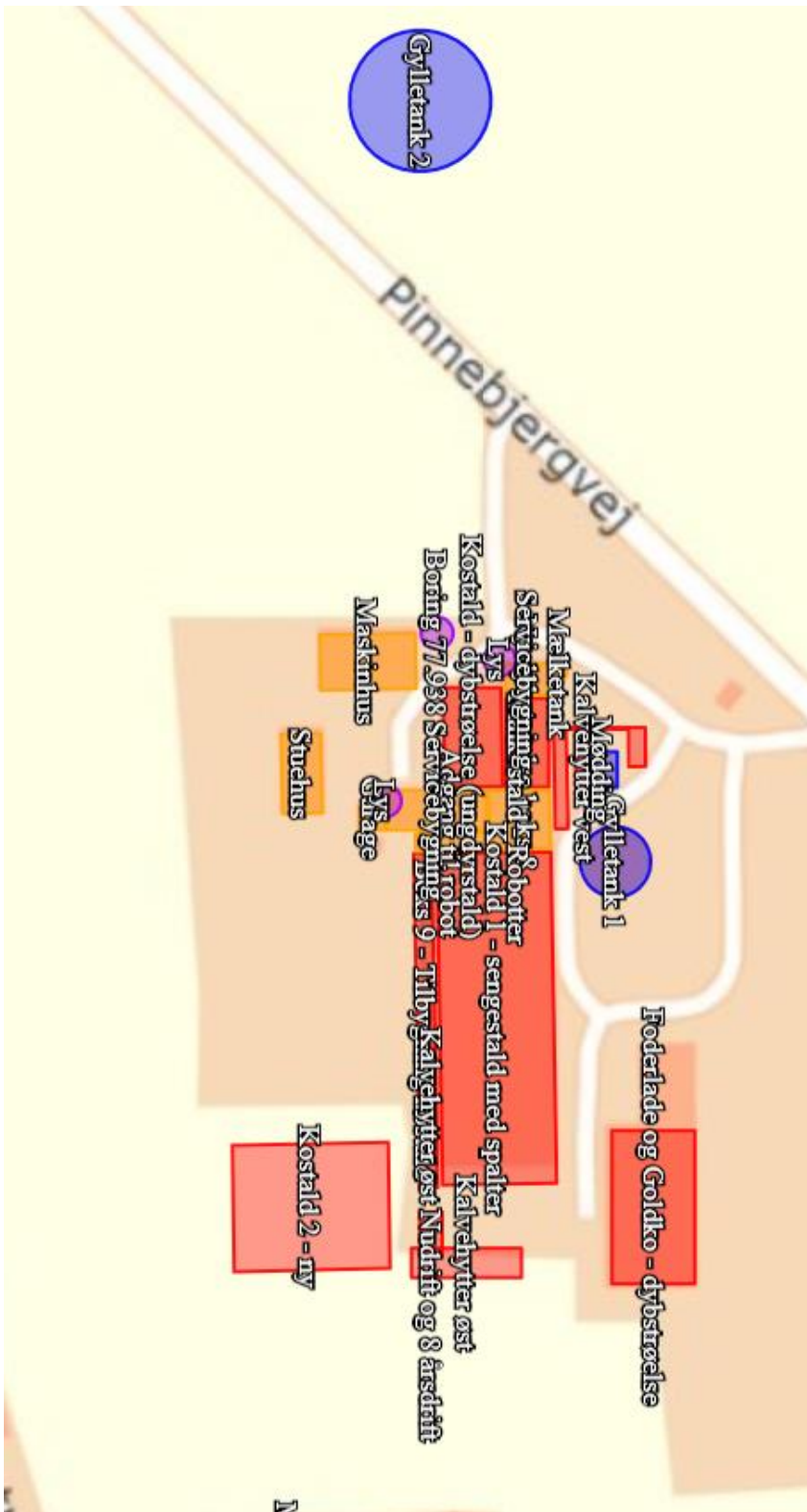
Bilag 2 - Hørings- og orienteringsliste

Bilag 3 – Dispensation til naboskel

Bilag 4 – Forskrift for håndtering og opbevaring af olie og kemikalier

Bilag 5 - Ansøgers Miljøkonsekvensrapport

Bilag 1 – Situationsplan



Bilag 2 - Hørings- og orienteringsliste

Følgende er orienteret om udkast til afgørelse om §16a miljøgodkendelse på Pinnebjergvej 3, 8620 Kjellerup

Ansøger: Carsten Jacobsen

Konsulent: Niles Provstgaard, Velas

Ejere og beboere af nedenstående adresser:

Ansvej 10
Ansvej 23
Ansvej 8
Midstrupvej 1
Midstrupvej 1
Midstrupvej 10
Midstrupvej 10
Midstrupvej 11
Midstrupvej 11
Midstrupvej 13
Midstrupvej 13
Midstrupvej 2
Midstrupvej 5
Midstrupvej 5
Midstrupvej 6
Midstrupvej 6
Midstrupvej 7
Midstrupvej 8
Midstrupvej 8
Midstrupvej 9
Midstrupvej 9
Pinnebjergvej 1
Pinnebjergvej 1
Pinnebjergvej 2
Pinnebjergvej 2
Pinnebjergvej 3
Pinnebjergvej 3
Pinnebjergvej 4
Pinnebjergvej 4
Pinnebjergvej 5
Pinnebjergvej 5
Agro Food Park
26
Ansvej 12
Astrupvej 18
Bredgade 20

Bilag 3 - Dispensation til naboskel

Bilag 4 – Silkeborg Kommunes Forskrift om håndtering af olie og kemikalier

Bilag 5 – Miljøkonsekvensrapport