



THISTED KOMMUNE

§ 16 a MILJØGODKENDELSE

Ammoniakemission over 3.500 kg NH₃-N/år

Slagtesvin

Gærupvej 3, 7752 Snedsted

9. januar 2024





Datablad

Titel:	§ 16 a miljøgodkendelse af husdyrbruget på Gærupvej 3, 7752 Snedsted
Godkendelsestype:	§ 16 a stk. 2 nr. 2 husdyrbrug med flere end 2.000 stipladser til slagtesvin over 30 kg
Dato for afgørelse:	9. januar 2024
Ansøger og ejer:	Labækgård I/S Legindvej 41 7752 Snedsted Tlf nr.: 20302067 E-mail: labækggaard@yahoo.dk
Husdyrbrugets adresse:	Gærupvej 3 7752 Snedsted
CVR-nr:	30047508
CHR nr:	38692
Ejendomsnr:	7870018289
Matrikel-nr:	8a – Gærup By, Stagstrup
Andre husdyrbrug drevet af ansøger:	Labækgård I/S driver ud over denne ejendom følgende ejendomme med svineproduktion: <ul style="list-style-type: none">- Råghøj 26, 7900 Nykøbing M- Legindvej 41, 7752 Snedsted- Gisselbækvej 39, 7752 Snedsted- Ørndrupvej 123, 7960 Karby- Gadegårdsvej 1, 7752 Snedsted
Biaktiviteter:	Ingen
Tilsynsmyndighed:	Thisted Kommune, Teknik, Erhverv og Beskæftigelse Kirkevej 9, 7760 Hurup e-mail: teknisk@thisted.dk , Tlf: 99171717
Konsulent (ansøger):	Anne Kirkegaard, Velas I/S Tlf: 29634004, e-mail: aki@velas.dk
Ansøgningskema:	237931
Ansøgning indsendt:	19. december 2022
Skema-version:	4
Konsulent (kommunen):	Niras A/S att. Jasmin Brix Muheisen E-mail: jasm@niras.dk
Kvalitetssikring:	Janni Hansen



Indholdsfortegnelse

1. AFGØRELSE OM MILJØGODKENDELSE.....	3
<i>Baggrund</i>	<i>3</i>
<i>Miljøgodkendelse.....</i>	<i>3</i>
<i>Miljøkonsekvensvurdering.....</i>	<i>4</i>
<i>Retsvirkning.....</i>	<i>4</i>
<i>Generel orientering</i>	<i>5</i>
2. VILKÅR	7
3. VURDERING OG BEGRUNDELSE FOR VILKÅR	14
<i>Generelle vilkår</i>	<i>14</i>
<i>Husdyrbrugets anvendelse af BAT.....</i>	<i>15</i>
<i>Husdyrbrugets anlæg.....</i>	<i>17</i>
<i>Gener.....</i>	<i>18</i>
<i>Forurening.....</i>	<i>23</i>
<i>Natur</i>	<i>25</i>
<i>Egenkontrol</i>	<i>27</i>
<i>Alternativer.....</i>	<i>28</i>
4. OFFENTLIGGØRELSE	28
<i>Foroffentlighed.....</i>	<i>28</i>
<i>Nabo-/partshøring</i>	<i>28</i>
<i>Offentliggørelse.....</i>	<i>29</i>
5. KLAGEVEJLEDNING.....	29
<i>Annoncering</i>	<i>30</i>
6. RETSBESKYTTELSE	30
7. BILAG	31
<i>Bilag 1. Oversigtskort over ejendommens bygninger.....</i>	<i>31</i>
<i>Bilag 2. Situationsplan</i>	<i>32</i>
<i>Bilag 3. Opmåling af stalde.....</i>	<i>33</i>
<i>Bilag 4. Udpegningsgrundlaget.....</i>	<i>34</i>
<i>Bilag 5. Placering af ventilationsafkast.....</i>	<i>35</i>
<i>Bilag 6. Miljøkonsekvensrapport</i>	<i>36</i>



1. Afgørelse om miljøgodkendelse

Baggrund

Labækgård I/S v. Peder Hove Stauersbøl Laustsen og Laust Stauersbøl Laustsen ansøger om § 16 a miljøgodkendelse efter husdyrbrugloven på ejendommen Gærupvej 3, 7752 Snedsted. Ansøgningen om godkendelse er modtaget den 19. december 2022 med skema nr. 237931.

Virksomheden fik den 13. maj 2006 en miljøgodkendelse efter miljøbeskyttelseslovens kap. 5 med tilladelse til 9.145 stk. slagtesvin (35-102 kg).

Virksomheden fik herefter en § 12 miljøgodkendelse den 18. december 2015. I denne blev der givet tilladelse til en årlig produktion på 10.400 stk. slagtesvin (29-109 kg). Denne godkendelse blev påklaget til klagenævnet, som ophævede og hjemviste sagen til fornyet behandling den 16. oktober 2017. Den 3. maj 2018 meddelte Thisted Kommune afslag på den hjemviste ansøgning.

Dermed er det miljøgodkendelsen efter miljøbeskyttelseslovens kap. 5 fra 13. maj 2006, som er den gældende produktionstilladelse på ejendommen. Nudriften svarer således til godkendelsen efter miljøbeskyttelseslovens kap. 5, dvs. til slagtesvin i de samme stalde som nu og med samme gulvtype.

8-års driften beregnes efter driften i 2015. Den svarer til miljøbeskyttelseslovens kap. 5 miljøgodkendelse fra 13. maj 2006 ligesom nudriften.

Der søges nu om produktion af slagtesvin i eksisterende stalde, hvor produktionsarealerne godkendes efter m² i stedet for antal dyr. Ansøger oplyser, at der ikke ændres i produktionssammensætning indenfor eksisterende rammer.

Ejer driver husdyrhold på fem andre ejendomme. De er ikke driftsmæssigt forbundne, og den nærmeste ligger 10,8 km fra Gærupvej 3, så de er heller ikke forureningsmæssigt forbundne.

Miljøgodkendelse

Thisted Kommune meddeler hermed miljøgodkendelse efter § 16 a stk. 2, nr. 2, til husdyrbruget på Gærupvej 3, 7752 Snedsted. Vilkaerne i den eksisterende miljøgodkendelse efter miljøbeskyttelseslovens kap. 5 fra den 13. maj 2006 ophæves, når denne godkendelse tages i brug.

Der meddeles miljøgodkendelse til produktion af slagtesvin i stalde med et produktionsareal på 1.497 m².

Husdyrgødningen fra produktionen håndteres som flydende husdyrgødning, som opbevares i to gyllebeholdere på ejendommen, med et overfladeareal på i alt 1.023 m².

Der gives tilladelse til en samlet ammoniakemission på 3.852,3 kg NH₃-N/ha/år fra stalde og gødningslagre.

Godkendelsen omfatter følgende bygninger:

- Eksisterende slagtesvinestalde 1, 2, 3 samt sygestald og tilhørende udlevering.
- To eksisterende gyllebeholdere på hhv. 708 og 315 m², to fodersiloer og en foderlade.



Miljøgodkendelsen meddeles på en række vilkår, som står i kapitel 2. Der er nærmere redegjort for de vurderinger, der ligger til grund for afgørelsen, i den efterfølgende begrundelse i kapitel 3. Grundlaget for kommunens afgørelse fremgår af ansøgers Miljøkonsekvensrapport, Bilag 6.

Thisted Kommune kontrollerer, at vilkårene overholdes dels ved de regelmæssige tilsyn, som er fastlagt af Miljøstyrelsen og dels, når der er behov for det.

Husdyrbruget skal herudover til enhver tid overholde de øvrige gældende regler i love og bekendtgørelser, herunder husdyrgødningsbekendtgørelsen.

Afgørelsen er ikke afhængig af ejendommens ejerforhold, og en eventuel anden ejer er forpligtet af afgørelsen. Ligeledes er en lejer af driftsbygningerne forpligtet til at overholde vilkårene.

Miljøkonsekvensvurdering

Ansøger har indsendt en ansøgning via www.husdyrgodkendelse.dk, og har samtidig indsendt en miljøkonsekvensrapport, som krævet i husdyrgodkendelsesbekendtgørelsens bilag 1 punkt A, B, C, E og F. Det vejledende maksimale BAT-emissionsniveau for ammoniakemission er overholdt.

Ansøgers miljøkonsekvensrapport kan ses i bilag 6. Der er henvist til beskrivelserne i rapporten og tekstbilaget til ansøgningen i godkendelsens kapitel 3 "Vurdering og begrundelse for vilkår".

Thisted Kommune har inddraget ansøgningen og miljøkonsekvensrapporten i sagsbehandlingen, og har inddraget relevante oplysninger, der er fremkommet via høringerne i forbindelse med forannoncering af ansøgningen og i forbindelse med udkastet. Thisted Kommune har på denne baggrund undersøgt projektets indvirkning på miljøet. Den begrundede konklusion med de relevante vilkår er indarbejdet i denne godkendelse.

Thisted Kommune vurderer, at husdyrbruget har truffet de nødvendige foranstaltninger til at forebygge og begrænse forurening, og drives på en måde der er foreneligt med omgivelserne. Det sker ved anvendelse af den bedst tilgængelige teknik, når husdyrbruget indrettes og drives som beskrevet i ansøgningen, og efterlever vilkårene i denne miljøgodkendelse.

Thisted Kommune vurderer, at projektet ikke vil påvirke Natura 2000-områder væsentligt, eller ødelægge plantearter, eller yngle- eller rasteområder for bilag IV-arter.

Retsvirkning

Miljøgodkendelsen er meddelt på baggrund af husdyrbruglovens § 16 a (LBK nr. 520 af 1. maj 2019) og husdyrgodkendelsesbekendtgørelsen (BEK nr. 443 af 26. april 2023). Desuden er der anvendt husdyrgødningsbekendtgørelsen (BEK nr. 2243 af 29. november 2021).

Miljøgodkendelsen bortfalder, hvis den ikke er udnyttet inden 6 år efter, at den er meddelt. Hvis en del af miljøgodkendelsen ikke er udnyttet, bortfalder tilladelsen for denne del, se husdyrbruglovens § 59a, stk. 1.

En afgørelse anses for udnyttet, når byggeriet faktisk er afsluttet (se husdyrgodkendelsesbekendtgørelsens § 59, stk. 1). Hvis der ikke foreligger et byggeri, anses en afgørelse for udnyttet, når det konstateres, at det, der er truffet afgørelse om, faktisk er gennemført (se husdyrgodkendelsesbekendtgørelsens § 59, stk. 2).

Hvis den meddelte miljøgodkendelse derefter ikke har været udnyttet, helt eller delvist, i tre på hinanden følgende år betragtes det som kontinuitetsbrud. Herved bortfalder den del af miljøgodkendelsen, der ikke har været udnyttet de seneste tre år, jævnfør husdyrbruglovens § 59a, stk. 2.



Miljøgodkendelsen skal regelmæssigt hvert 10. år, tages op til revurdering, jævnfør husdyrgodkendelsesbekendtgørelsens § 44. Den første regelmæssige vurdering skal dog foretages, når der er forløbet otte år.

Afgørelsen omfatter alene forholdet til Husdyrbrugloven. Øvrige relevante tilladelser og godkendelser, herunder fx både nedrivningstilladelse og byggetilladelse med afledning af tagvand skal indhentes særskilt.

Afgørelsen kan skriftligt påklages til Natur- og Miljøklagenævnet. Klagevejledningen fremgår af kapitel 5.

Generel orientering

Bindende regler for IE-brug

Kapitel 17 i Husdyrgodkendelsesbekendtgørelsen (BEK nr. 443 af 26. april 2023) samler de bindende regler for IE-brug. Kravene skal opfyldes fra datoen for denne § 16 a IE-miljøgodkendelse.

Opfyldelse af de bindende regler skal kunne dokumenteres overfor tilsynsmyndigheden. De bindende regler er opsummeret herunder:

§ 47: Miljøledelsessystem omfattende bl.a. en miljøpolitik og miljømål for husdyrbruget.

§ 48: Oplæring af personale og udarbejdelse af oplæringsmateriale.

§ 49: Plan for regelmæssig kontrol, reparation, vedligeholdelse og beredskab.

§ 50: Kommunen skal ændre godkendelsens vilkår ved påbud, hvis der sker miljøuheld, der ikke er omfattet af reglerne om miljøskade.

§ 51: Krav til fodringsteknikker (reduktion af N- og P-udskillelse).

§ 52: Pligt til at anvende energieffektiv belysning.

§ 53: Krav om reduktion af støvemissioner fra staldanlæg.

§ 54: Straks-underretning af kommunen om manglende overholdelse af vilkår og krav.

§ 55: Krav om årlig indberetning af egenkontrol. IE-husdyrbruget skal senest den 31. december hvert år indsende informationer/dokumentation til kommunen, medmindre der har været tilsyn.

Informationerne skal angå det forudgående kalenderår og skal indsendes samlet. Dette gælder:

- Logbøger for evt. miljøteknologi
- Dokumentation for miljøledelsessystem
- Logbog over gennemførte kontroller
- Dokumentation for overholdelse af fodringskrav

§ 56: Ophør af aktiviteter på IE-husdyrbruget.

Det anbefales at læse reglerne i deres fulde længde i Husdyrgodkendelsesbekendtgørelsens §§ 47-56.

Lovkrav om effektiv rengøring

Thisted Kommune gør opmærksom på, at der er krav om effektiv rengøring af de arealer, hvor produktionsdyrene kun opholder sig kortvarigt. De omtalte arealer omfatter blandt andet udleveringsramper, løbegårde, staldgange og drivgange.

Rengøringen af disse arealer skal foretages

- senest 4 timer efter, at dyrene har forladt arealet, hvis dyrene har adgang til arealet dagligt



- senest 12 timer efter, at dyrene har forladt arealet, hvis dyrene IKKE dagligt har adgang til arealet

Lovgivningen omkring ovenstående findes i husdyrgodkendelsesbekendtgørelsens § 43.

Janni Hansen
Landbrugssagsbehandler
Natur og Miljø

Hurup, den 9. januar 2024



2. Vilkår

Miljøgodkendelsen meddeles på følgende vilkår:

Generelle vilkår

- 1) Vilkårene i denne miljøgodkendelse skal, hvis andet ikke er anført, være opfyldt, når godkendelsen tages i brug, dvs. fra meddelelsesdatoen.
- 2) Miljøgodkendelsen skal til enhver tid være tilgængelig for de personer, der har ansvaret for husdyrbrugets daglige drift. Herudover skal driftspersonalet til enhver tid være gjort bekendt med godkendelsens indhold og betingelser.
- 3) Ændringer i ejerforhold og ansvarshavende skal altid meddeles Thisted Kommune inden for en måned.

Husdyrbrugets ophør

- 4) Hvis husdyrbruget ophører med driften, skal det sikres, at der sker en oprydning på ejendommen for at forebygge forurening. Alle staldanlæg skal rengøres, gyllekældre og fortanke skal tømmes, og alt affald skal bortskaffes i henhold til gældende lovgivning.
- 5) Thisted Kommune skal kontaktes ved husdyrbrugets ophør bl.a. med henblik på at aftale hvilke foranstaltninger, der skal til for at fjerne forurenende kilder, herunder bygninger, silo eller tankanlæg.

Management og egenkontrol

- 6) Følgende egenkontrollodata skal opbevares på virksomheden i mindst 5 år og skal være tilgængelige for tilsynsmyndigheden:
 - a) Årlige opgørelser af el-, olie og vandforbrug.
 - b) Udbedring af skader på gyllebeholderne.
 - c) Affald
 - Dokumentation for at farligt affald er bortskaffet miljømæssigt forsvarligt.
 - Såfremt tilsynsmyndigheden anmoder herom, skal virksomheden registrere og dokumentere bortskaffelse af øvrigt affald.
 - d) Sikring af jord og grundvand:
 - Dato for og resultat af inspektioner samt eventuelt foretagne udbedringer af befæstede eller impermeable belægninger, gulve eller sumpe.
- 7) Ved nyanskaffelser af driftsanlæg og -maskiner skal der, i det omfang det ligger inden for en rimelig økonomisk ramme, anvendes den bedst tilgængelige teknologi. Tilsynsmyndigheden kan, på baggrund af tilsyn med Vilkår 6a, kræve, at der foretages et energieftersyn af et energiselskab eller -konsulent, hvor de energiforbrugende processer på ejendommen gennemgås. Der skal udarbejdes en rapport, som indeholder resultater og konkrete energibesparende forslag.



Rapportens resultater skal indgå i den fremadrettede drift, i forbindelse med udskiftning af materiel. Rapporten skal kunne fremvises tilsynsmyndigheden på forlangende.

Vandforbrug

- 8) Drikkevandssystemet skal vedligeholdes, så vandspild minimeres.

Husdyrbrugets anlæg

Indretning og drift

- 9) Husdyrbruget godkendes til et maksimalt produktionsareal med dyretyper, staldsystemer og teknologi som anført i tabellen herunder:

Stalde og produktioner					
Stald (navn/nr.)*	Dyr	Staldsystem	Teknologi	Effekt af teknologi (reduktion i %)	Produktionsareal (m ²)
Slagtesvin 1	Slagtesvin	Drænet gulv + spalter (33%/67%)	Hyppig udslusning	20% (lugtreduktion)	580
Slagtesvin 2	Slagtesvin	Drænet gulv + spalter (33%/67%)	Hyppig udslusning	20% (lugtreduktion)	416
Sygestald	Slagtesvin	Drænet gulv + spalter (33%/67%)	Hyppig udslusning	20% (lugtreduktion)	40
Slagtesvin 3	Slagtesvin	Drænet gulv + spalter (33%/67%)	Hyppig udslusning	20% (lugtreduktion)	416
Udlevering	Slagtesvin	Drænet gulv + spalter (33%/67%)	Hyppig udslusning	20% (lugtreduktion)	45
Samlet areal					1.497

*For bygningsoversigt med staldnavne, se bilag 2.

Husdyrgødning

- 10) Husdyrbruget godkendes til gødningsopbevaring som anført i tabellen herunder:

Anlæg	Teknologi	Gødningsopbevaringsareal (m ²)
Gylletank 1 (3.000 m ³)	Ingen	708
Gylletank 2 (1.200 m ³)	Ingen	315
		1.023



Gener

Lugt

11) Ventilationsafkastene skal placeres, som det fremgår af redegørelsen for den gennemførte OML-beregning og bilag 5. Ventilationsafkast skal indrettes på følgende måde:

Ventilationsafkast nr.	Stald- navn	Ventilationsafkast X-koordinat	Ventilationsafkast Y-koordinat	Højde skorsten over terræn (m)	Bygningshøjde (m)	Ventilation volumen (m ³ /time)	Indre diameter (m)	Ydre diameter (m)
1	stald1	476198	6301607	7,8	6,0	22300	0,94	1,10
2	stald1	476194	6301595	7,8	6,0	22300	0,94	1,10
3	stald1	476191	6301584	7,8	6,0	22300	0,94	1,10
4	stald1	476188	6301573	7,8	6,0	22300	0,94	1,10
5	udlev	476180	6301563	5	6,0	600	0,78	0,92
6	Stald2	476184	6301552	7,8	6,0	66900	1,63	1,63
7	stald3	476185	6301536	7,8	6,0	66900	1,63	1,63
8	Sygeafd.	476203	6301540	3,5	6,0	600	0,78	0,92

*Effekt af miljøkryds medregnet ved 15 % reduktion af den reelle indre diameter.

12) Alle ventilationsafkast skal have monteret miljøkryds.

13) Alle ventilationsafkast skal føres op i lige rør uden konus og være uden overdækning.

14) Afkast 6 og 7 på bilag 5 skal bestå af 2 stk. klynger af hver 3 stk. afkast med diameter af hver afkast på 0,94 m og være helt sammenlignelige med hensyn til afkashøjde, røggastemperatur og røggashastighed. Den frie afstand i ovennævnte klynger mellem yderkanter af naboafkast må højst være 0,19 m, svarende til 20 % af den ydre diameter.

15) Gyllen i gyllekanalerne i alle stalde skal udsluses mindst hver 7. dag.

16) Udslusning skal foretages mellem kl. 8 og 16 og må ikke foretages på lørdage eller søn- og helligdage.

17) Pumpen for rørudslusningssystemet skal være tilsluttet en datalogger eller lignende, der dokumenterer, at hyppigheden af udslusningen udføres i overensstemmelse med vilkår 15 og 16. Registreringen skal opbevares på husdyrbruget i mindst fem år og forevises tilsynsmyndigheden på forlangende



- 18) Der skal til stadighed opretholdes en god staldhygiejne, herunder sikres, at gangarealer og områderne ved porte og udleveringsramper holdes rene. Det skal yderligere sikres, at stier og foderarealernes bund holdes tørre, at dyrene er rene, at støv- og smudsbelægning i stalden fjernes, og at fodringsanlægget holdes rent.
- 19) Der skal jævnligt gøres rent i staldene, dvs. i det mindste når hvert afsnit tømmes for dyr.
- 20) Såfremt tilsynsmyndigheden vurderer, at bedriften giver anledning til væsentlige lugtgener, kan kommunen meddele påbud om, at virksomheden for egen regning skal udarbejde og gennemføre et projekt med foranstaltninger, som minimerer generne. Der kan maksimalt stilles krav om reel lugtmåling en gang årligt på ansøgers regning.
- 21) Virksomheden skal på kommunens forlangende dokumentere og redegøre for ventilationsanlæggets dimensionering og effekt.
- 22) Kommunen har mulighed for på et senere tidspunkt at påbyde lugtreducerende tiltag. Denne mulighed kan tages i anvendelse, hvis kommunen vurderer, at der forekommer lugtgener, der er væsentligt større end de, der lå til grund for vurderingerne i denne miljøgodkendelse.

Støj

- 23) Virksomhedens samlede støjbidrag, angivet som det ækvivalente, korrigerede støjniveau i dB(A) i punkter 1,5 m over terræn, målt eller beregnet ved nærmeste beboelses opholdsareal i det åbne land, maks. 15 meter fra beboelsen, må ikke overskride grænseværdierne angivet i tabellen herunder:

Dag	Tidsinterval	Grænseværdi dB(A)	Midlingstid
Hverdage	07.00 - 18.00	55	8 timer
Lørdag	07.00 - 14.00	55	7 timer
Lørdag	14.00 - 18.00	45	4 timer
Søn- og helligdage	07.00 - 18.00	45	8 timer
Aften	18.00 - 22.00	45	1 time
Nat	22.00 - 07.00	40	½ time

Midlingstiden er det mest støjbelastede tidsrum i perioden. Støjens maksimalværdi må om natten ikke overstige 55 dB(A) ved boliger.

Støjvilkårene for landbrugsdrift omfatter al støj fra virksomheden, dvs. også støj fra andet end faste, tekniske installationer, men kun støjen på ejendommens bygningsparcel, dvs. ikke støj fra f.eks. markdriften.

- 24) For lavfrekvent støj og infralyd gælder, at driften af virksomheden ikke må medføre, at det A-vægtede lydtrykkniveau (10-160 Hz), LpA,LF og det G-vægtede infralydniveau, LpG overstiger grænseværdierne angivet i tabellen herunder:



Infralyd (LpG) i dB	Anvendelse	Tidsinterval	Lavfrekvent støj (LpA,LF) i dB
85	Boliger, herunder børneinstitutioner og lignende	07.00-18.00	25
85	Boliger, herunder børneinstitutioner og lignende	18.00-07.00	20
85	Kontorer, undervisningslokaler og andre støjfølsomme rum	Hele døgnet	30
90	Øvrige rum i virksomheder	Hele døgnet	35

Grænse for lavfrekvent støj og infralyd [dB re 20 µPa], målt indendørs. Støjgrænserne gælder for ækvivalentniveauet over et tidsrum på 10 minutter, hvor støjen er kraftigst.

- 25) Virksomheden skal, hvis tilsynsmyndigheden forlanger det, lade foretage støj- og lydmålinger/-beregninger eller vibrationsmålinger til dokumentation for, at det ovenstående vilkår er overholdt.
- A. Tilsynsmyndigheden kan højst forlange målinger eller beregninger 1 gang årligt, hvis den undersøgte grænseværdi er overholdt.
- B. Dokumentation for at grænseværdien er overholdt skal udføres, når virksomhedens emission af støj, lyd eller vibration er maksimal under normale driftsforhold.
- C. Dokumentationen kan være beregninger udført efter den nordiske beregningsmetode for ekstern støj fra virksomheder, som er beskrevet i Miljøstyrelsens vejledning nr. 5/1993.
- D. Dokumentationen kan være ved måling. Målingerne skal udføres som beskrevet i Miljøstyrelsens vejledning nr. 5/1984 og nr. 6/1984, og ubestemtheden må ikke overstige 3 dB(A). For lavfrekvent støj, infralyd og vibrationer skal målingerne udføres i overensstemmelse med anvisningerne i "Orientering fra Miljøstyrelsen: Lavfrekvent støj, infralyd og vibrationer i det eksterne miljø" nr. 9 fra 1997.
- E. Beregningerne eller målingerne skal udføres af et laboratorium, der er akkrediteret af DANAK eller godkendt af Miljøstyrelsen til "Miljømålinger - ekstern støj".
- F. De akkrediterede beregninger eller målinger kan efter forudgående aftale med kommunen udføres som orienterende beregninger eller målinger.
- G. Omkostninger af målingerne eller beregningerne betales af virksomheden. Et eksemplar af rapporten med dokumentationen for måle- eller beregningsresultaterne skal sendes til tilsynsmyndigheden så snart rapporten foreligger eller senest 2 uger efter virksomheden har modtaget rapporten.

Lys

- 26) Udendørs belysning skal være forsynet med bevægelsessensor, der sikrer, at lyset kun er tændt i op til en halv time ad gangen, medmindre der er nødvendig aktivitet på anlægget.
- 27) Belysning i stalde skal være slukket mellem kl. 23 og 06, med mindre menneskelig aktivitet er påkrævet i stalden. Dog er natlys tilladt.

Skadedyr



28) Der skal udføres en effektiv flue- og skadedyrsbekæmpelse i overensstemmelse med gældende retningslinjer fra Aarhus Universitet, Institut for Agro-økologi.

Forurening

Driftsforstyrrelser og uheld

- 29) Bedriften skal indrettes og drives, så spild og andet ukontrolleret udslip af forurenende stoffer forhindres eller forebygges, og sådan at skadernes omfang begrænses, hvis der alligevel sker uheld. Ved uheld, der afstedkommer risiko for forurening af miljøet, skal beredskabet straks kontaktes via tlf. 112.
- 30) Der skal altid foreligge en opdateret beredskabsplan på husdyrbruget, som fortæller hvornår og hvordan, der skal reageres ved uheld. Beredskabsplanen skal indeholde kravene i § 49 i godkendelsesbekendtgørelsen. Beredskabsplanen skal kontrolleres/revideres mindst 1 gang om året, samt når det viser sig nødvendigt. I tilfælde af uheld skal disse noteres særskilt i en logbog. Beredskabsplanen skal kunne forevises ved tilsyn.
- 31) Beredskabsplanens indhold skal være tilgængelig og kendt af husdyrbrugets ansatte og øvrige som arbejder på ejendommen og udleveres til indsatsleder og miljømyndighed i forbindelse med uheld, forureninger, brand og lignende.

Vaskeplads og spildevand

- 32) Vask af maskiner og redskaber skal foregå på en støbt plads med fast bund, der er uigennemtrængelig for fugt, hvor bortledning af spildevandet sker til en opsamlings- eller gyllebeholder.

Gødningshåndtering

- 33) Husdyrbruget skal til enhver tid råde over en opbevaringskapacitet til gødning på mindst 9 måneder.
- 34) Al håndtering af gylle skal foregå under konstant opsyn. Hvis der forekommer spild, skal det straks opsamles.
- 35) Hvis der anvendes fastmonteret pumpe på gyllebeholderen, skal påfyldning af gyllevogn ske på et befæstet areal med opsamling af spild til gyllebeholder. Alternativt skal der anvendes gyllevogn med hydraulisk sugekran med overløb til gyllebeholder.
- 36) Udleveringsramper skal være sikret, så vaskevand og husdyrgødning ikke forurener jord og vandløb, fx indrettet med afløb til gyllesystemet.

Beskyttelse af jord, grundvand og overfladevand

- 37) Arealerne omkring bygninger og tilkørselsveje skal holdes ryddelige og frie for affald.



- 38) I nærheden af diverse opbevaringsfaciliteter til kemiske produkter skal der forefindes et opsugningsmateriale (eks. kattegrus) til opsamling af evt. spild.
- 39) Alt opsamlet spild af brændstof, olie og kemikalier, inkl. opsugningsmateriale, skal opbevares og bortskaffes som farligt affald.
- 40) Stoffer og produkter, som er mærket med akut toksicitet eller fare for vandmiljøet må ikke uden en forudgående tilladelse fra Thisted Kommune anvendes i større mængder end det fremgår af vejledningen til de pågældende produkter eller til formål, der ikke er normale på et husdyrbrug.
- 41) Farligt affald skal opbevares i egnede beholdere, der er mærket, så det tydeligt fremgår, hvad beholderen indeholder. Farligt affald skal opbevares under tag og beskyttet mod vejrlig enten på en oplagsplads med impermeabel belægning uden afløb eller i egnede tætte opsamlingskar. Oplagspladsen skal være indrettet således, at spild af farligt affald kan holdes inden for et afgrænset område og uden mulighed for afløb til jord, overfladevand eller kloak. Oplagspladser og opsamlingskar skal kunne rumme indholdet af den største opbevaringsenhed i området.
- 42) Akkumulatorer og batterier skal opbevares i beholdere eller containere, der enten er placeret indendørs eller under halvtag, eller som er lukket med låg. Beholderne og containere skal være tætte og modstandsdygtige over for de væsker, der er anvendt i batterierne eller akkumulatorerne.
- 43) Overjordiske tanke til fyringsolie og motorbrændstof skal sikres mod påkørsel. Aftapning af olieprodukter, herunder motorbrændstof, skal foregå på en fast, tæt bund med kontrolleret afledning af spild til en beholder eller over en tæt spildbakke eller grube. Udendørs spildbakker eller gruber skal tømmes således, at regnvand i bunden maksimalt udgør 10 % af spildbakkens eller grubens volumen.



3. Vurdering og begrundelse for vilkår

Miljøgodkendelsen er givet på en række vilkår, der samlet har til formål at sikre, at husdyrbruget bliver drevet på en hensigtsmæssig måde og med en minimal risiko for at skade miljøet utilsigtet. Begrundelse for vilkårene er beskrevet herunder.

Generelle vilkår

Thisted Kommunes vurdering

Ved ibrugtagning af denne § 16 a miljøgodkendelse bortfalder vilkårene i ejendommens miljøgodkendelse efter miljøbeskyttelseslovens kap. 5 fra den 13. maj 2006.

Ejer og ansvarshavende for driften skal sørge for, at vilkårene overholdes. Miljøgodkendelsen følger ejendommen og ikke ejeren, så det er vigtigt, at Thisted Kommune altid orienteres om ejerskifte eller ændringer i ansvarshavende for driften, for at sikre en god dialog mellem landmanden og kommunen. Der stilles vilkår herom.

Husdyrbrugets ophør

Se ansøgers beskrivelse i Miljøkonsekvensrapporten, Bilag 6 side 28.

Thisted Kommunes vurdering

Der er stillet vilkår for at sikre, at husdyrbruget efter sit ophør ikke vil give anledning til skade på miljøet.

Herved opfyldes kravet i husdyrgodkendelsesbekendtgørelsen om, at IE-brug skal have vilkår om at undgå forureningsfare ved ophør (§ 41 stk. 1, nr. 12).

Husdyrbruget er omfattet af IE-direktivet, og skal senest 4 uger efter driftsophør anmelde dette til kommunen med et oplæg til vurdering efter § 38 k, stk. 1, i Jordforureningsloven. For at kommunen kan være orienteret om driftsophøret, stilles der vilkår om at oplyse herom, og for at pålægge driftsherren en dialog med tilsynsmyndigheden om, hvordan anlægget bedst muligt sikres/ anvendes efterfølgende.

Basistilstandsrapport

IE-direktivet fastlægger, at der som udgangspunkt er pligt til at udarbejde en basistilstandsrapport (forureningsundersøgelse), når husdyrbruget anvender, fremstiller eller frigiver relevante farlige stoffer.

En husdyrproduktion anvender, fremstiller eller frigiver dog normalt ikke relevante farlige stoffer af en sådan mængde eller af en sådan karakter, at det kan udløse krav om udarbejdelse af en basistilstandsrapport.

Husdyrgødning: Koncentrationen af farlige stoffer i husdyrgødningen er så lille, at gødning ikke kan anses for at være et farligt stof i direktivets forstand. Opbevaring af husdyrgødning kan dermed ikke udløse et krav om udarbejdelse af en basistilstandsrapport.

Andre aktiviteter: Bestemmelsens anvendelsesområde er begrænset til anvendelse, fremstilling eller frigivelse af farlige stoffer i forbindelse med husdyrproduktionen. Andre aktiviteter, der kan medføre en risiko for jord- eller grundvandsforurening, udløser ikke krav om udarbejdelse af en basistilstandsrapport. En olietank med olie til brug for opvarmning af gårdens bygninger eller sprøjtegifte, der anvendes i planteproduktionen, udløser således ikke et krav om udarbejdelse af en basistilstandsrapport.



På ovenstående grundlag vurderes det, at husdyrbruget ikke er omfattet af reglerne om krav om udarbejdelse af basistilstandsrapport. Der stilles vilkår om begrænsning af anvendelse, fremstilling eller frigivelse af relevante farlige stoffer i forbindelse med husdyrproduktionen med henblik på at undgå risiko for forurening af jordbund og grundvand på husdyrbruget.

Husdyrbrugets anvendelse af BAT

Se ansøgers beskrivelse i Miljøkonsekvensrapporten Bilag 6, side 14 - 22.

Thisted Kommunes vurdering

For at sikre, at husdyrbruget udvikler sig i takt med de stigende krav til ressourcebevidsthed og miljøforhold, er det væsentligt at foretage en vurdering af anvendelsen af ressourcer og emission af forurenende stoffer fra produktionen.

Et af husdyrbruglovens hovedformål er, at det særligt skal tilsigtes at fremme anvendelsen af den bedst tilgængelige teknik (BAT), herunder renere teknologi således, at ressourceforbruget og tabene af forurenende stoffer til omgivelserne bliver mindst mulig. BAT er således et bredt begreb, der for husdyrbrug omfatter alle anvendte teknikker og miljøteknologier til nedbringelse af forurening.



BAT ammoniak

Ved fastlæggelse af BAT-niveauet for ammoniak anvendes beregningerne i husdyrgodkendelse.dk. BAT-kravet beregnes ud fra EU's BAT-konklusion fra 21. februar 2017, som det fremgår af husdyrgodkendelsesbekendtgørelsen. Det er op til det enkelte husdyrbrug at beslutte hvilke virkemidler, der tages i anvendelse for at opfylde BAT-emissionsgrænseværdien.

Hvorvidt virksomheden lever op til kravet om anvendelse af BAT beror på en helhedsvurdering under hensyntagen til proportionalitetsprincippet. Der skal således være en miljøeffekt af investeringen, der står i forhold til omkostningerne, for at anvendelsen af den miljøforbedrende teknik kan defineres som værende BAT, ligesom der skal tages hensyn til teknikernes tekniske og praktiske egnethed som virkemiddel til nedbringelse af forurening. Endelig skal der ved vurderingen af, hvad der i det konkrete tilfælde er BAT, tages hensyn til landbrugssektorens økonomiske muligheder.

BAT-krav stilles for emissionen fra staldene, men ansøger kan inddrage emissionen fra lagre, hvis det ønskes.

BAT-kravet beregnes ud fra den ansøgte driftsfase i husdyrgodkendelse.dk, hvor der indsættes de virkemidler, der er stillet som vilkår i eventuelle tidligere godkendelser. I denne sag er der ikke tidligere krav om virkemidler.

Samlet BAT beregning  			
	Stalde	Lagre	Total
Samlet BAT krav (kg NH ₃ -N /år)	3443	409	3852
Faktisk emission (kg NH ₃ -N /år)	3443	409	3852
Forskel (kg NH ₃ -N /år)	-	-	0
Vejledende BAT Overholdt?	-	-	Ja

Figur 1. Samlet BAT beregning



Som det ses i figur 1, opfyldes BAT-kravet. Der anvendes hyppig udslusning som giver en reduktion i lugt, men som ikke giver en reduktion i ammoniak.

Øvrige BAT-krav

IE-husdyrbrug skal desuden redegøre for anvendelsen af bedste tilgængelige teknik indenfor emnerne management, energi, vand og råvarer som foder (godkendelsesbekendtgørelsen bilag 1 punkt C).

BAT-redegørelsen indgår i ansøgers miljøkonsekvensrapport side 14-22 som påkrævet for et IE-husdyrbrug. Thisted Kommune vurderer, at der for det ansøgte projekt i tilstrækkeligt omfang er redegjort for, at projektet lever op til kommunens BAT niveau for en ejendom af pågældende størrelse.

Ansøger beskriver de vandbesparende foranstaltninger:

- Vask af stalde

Ved vask af stalde anvendes iblødsætning, hvorefter staldene vaskes med højtryksrenser med koldt vand. Der anvendes desuden vandbesparende dyser. Både iblødsætning og vask med højtryksrenser samt vandbesparende dyser reducerer vandforbruget ved vask.

- Vanding af dyr

Der anvendes vandkopper eller placering af ventiler over krybbe, som ikke medfører spild af vand i samme omfang som drikkeventiler placeret over spalter.

- Overbrusningsanlæg

Der er etableret optimeret styring af overbrusningsanlæg. Det er BAT ikke at anvende mere vand end hvad der er nødvendigt. Ved optimering af anlægget kører anlægget ikke unødigt og forbruger derved ikke mere vand end hvad der er nødvendigt. Også på overbrusningsanlægget anvendes vandbesparende dyser.

- Vandrør og slanger i stalde

Der er etableret stophaner på alle vandslanger. Staldene kontrolleres dagligt for utætheder på vandrør og små reparationer udføres med det samme.

- Registrering af vandforbrug

Vandforbruget opgøres en gang om året i forbindelse med årsregnskabet.

Det vurderes, at regelmæssige opgørelser over vandforbruget vil medvirke til at holde fokus på at minimere vandforbruget. Der stilles derfor vilkår om årlige opgørelser af vandforbruget, og om minimering af vandforbruget.

Herved opfyldes kravet i husdyrgodkendelsesbekendtgørelsen om, at IE-brug skal have vilkår om at minimere vandforbruget (§ 41 stk. 1, nr. 9).



Det vurderes ligeledes, at regelmæssige opgørelser over el- og olieforbruget vil medvirke til at holde fokus på at minimere energiforbruget. Der stilles også vilkår om eventuelt at foretage et energieftersyn. I Miljøkonsekvensrapporten side 17 - 20 er beskrevet hvordan husdyrbruget vil mindske både vand- og energiforbruget, og det vurderes, at ejendommen opretholder det nævnte fokus.

Der gøres desuden opmærksom på BAT-reglerne i husdyrgodkendelsesbekendtgørelsens §§ 47 - 56. Der står en liste over reglerne i denne godkendelses kapitel 1: Generel orientering. Kravene skal opfyldes fra datoen for denne § 16 a IE-miljøgodkendelse, eller når produktionen overskrider IE-grænsen på 2.000 slagtesvin ad gangen.

Husdyrbrugets anlæg

Placering

Se ansøgers beskrivelse i Miljøkonsekvensrapporten Bilag 6, side 7.

Da der er tale om godkendelse af eksisterende stalde uden forøgelse af produktionsareal, skal der ikke vurderes på anlæggets placering, landskabelige forhold og kommuneplanens retningslinjer.

Naturbeskyttelsesloven

Thisted Kommunes vurdering

Ejendommen ligger inden for kystbeskyttelseslinjen. Da der ikke bygges nyt, vurderes det at godkendelsen ikke vil være i strid med naturbeskyttelsesloven.

Generelle afstandskrav

Se ansøgers beskrivelse i Miljøkonsekvensrapporten Bilag 6, side 7.

Thisted Kommunes vurdering

De generelle afstandskrav i Husdyrbruglovens §§ 6, 7 og 8 gælder for etablering, udvidelse og ændring som medfører forøget forurening. Da der tale om en allerede eksisterende produktion, hvor der ikke foretages ændringer, skal der ikke gives dispensation til ovenstående afstandskrav.

Indretning og drift

Der ansøges om godkendelse af de eksisterende produktionsarealer efter gældende lovgivning, hvor der ikke længere godkendes et bestemt antal dyr men derimod antal m² i staldene.

Thisted Kommunes vurdering

Ansøger har indsendt situationsplan samt billede med angivelse af produktionsarealerne og staldenes indretning (bilag 2 og bilag 3).

Udover at husdyranlæg generelt skal være indrettet i overensstemmelse med husdyrgødningsbekendtgørelsens kapitel 4, er der stillet vilkår for at fastholde ansøger på de produktionsarealer og øvrige oplysninger, der ligger til grund for kommunens miljøgodkendelse. Dette skal bidrage til at sikre, at lugte og ammoniak-emissioner fra husdyrbruget ikke overskrider det niveau, der er givet tilladelse til i denne miljøgodkendelse (se også afsnittet "Lugt" nedenfor).

Der stilles vilkår om, at stald- og gulvtyper skal være som ansøgt.



Herved opfyldes husdyrgodkendelsesbekendtgørelsen krav om, at IE-brug skal have vilkår om relevante tekniske foranstaltninger (§ 41 stk. 1, nr. 10).

Kravet i husdyrgodkendelsesbekendtgørelsen om, at IE-brug skal have vilkår om placering for at begrænse transport og tage hensyn til fremtidig udvikling (§ 36 stk. 1, nr. 7), er ikke relevant i dette projekt.

Gener

Lugt

Se ansøgers beskrivelse i Miljøansøgningen Bilag 6, side 10.

Thisted Kommunes vurdering

IT-ansøgningssystemets standardberegninger viser, at afstandskravene i godkendelsesbekendtgørelsen ikke overholdes for de nærmeste enkelt-boliger i landzone uden landbrugspligt.

Områdetype	Mindste geneafstand	Faktisk vægtet gennemsnitsafstand
Enkelt-bolig i landzone uden landbrugspligt Gærupvej 5	176/130 meter (NY/FMK)	102 meter
Samlet bebyggelse Startende ved Buen 41	301 meter (NY)	2025 meter
Byzone Sundby	527 meter (NY)	2093 meter

Figur 2. Lugtgeneregninger fra IT-ansøgningen.

Beregning af lugtgeneafstanden i husdyrgodkendelse.dk viser, at geneafstanden til nærmeste enkelt-bolig i landzone uden landbrugspligt ikke umiddelbart er overholdt. Geneafstanden overskrides af både NY beregningsmodel (standardiseret OML beregning) og FMK beregningsmodellen. Når de vejledende lugtkriterier ikke overholdes efter den standardiserede OML beregning (NY) har ansøger altid mulighed for at lave en konkret OML-beregning til beskrivelse af lugtforholdene til erstatning for den standardiserede lugtberegning i Husdyrgodkendelse.dk. Den standardiserede spredningsmodel, der er indeholdt i FMK-modellen, kan kun erstattes af en konkret spredningsberegning efter OML-modellen, hvis det ansøgte indebærer meget afvigende ventilationsforhold i forhold til almindelig praksis. I det geneafstanden bl.a. overskrides ved FMK beregningsmodellen, har ansøger derfor redegjort for, at de ansøgte ændringer af staldventilationen medfører så store ændringer i lugtgenerne fra husdyrbruget, at der er tale om meget afvigende ventilationsforhold i forhold til almindelig praksis.

Følgende tiltag er iværksat:

- Alle afkast føres 1,8 m over kip.
- Der installeres miljøkryds i alle afkast.
- På stald 2 og 3 samles i alt 6 stk. afkast i 2 klynger af hver 3 stk.

Der er ved en OML-referenceberegning redegjort for, at forhøjelse af alle afkast, etablering af miljøkryds i alle afkast og samling af 6 stk. afkast i 2 klynger medfører reduktion af lugt ved berørte nabobeboelse på 31 % i forhold til almindelig praksis.



Thisted Kommune vurderer på denne baggrund, at de planlagte tiltag medfører meget afvigende ventilationsforhold i forhold til almindelig praksis, og at en OML-lugtberegning er mere retvisende end en FMK-lugtberegning.

Som ovenfor beskrevet, samles en del af afkastene i 2 stk. klynger, og beregnes som 1 afkast pr. klynge. I henhold til klagenævnsafgørelse 19/02604 kan dette gøres, såfremt de nærmest liggende afkast ikke placeres i en afstand på mere end 20 % af den ydre diameter på afkastene, svarende til 0,19 m. Ydermere skal afkastene være samlet i et tilnærmet kvadrat eller en cirkel, og ventilationshastigheden skal mindst være 7 m/s. Ifølge den indsendte OML-beregning er den aktuelle ventilationshastighed 8,5 m/s.

Der monteres miljøkryds i alle afkast, hvilket øger ventilationshastigheden (kvantificeres i OML-beregningen ved at mindske afkastdiameter med 15 %).

Der er i ansøgningen redegjort for, at det ansøgte er i overensstemmelse med ovenstående, og der stilles vilkår herom.

Kommunens yderligere kontrol af OML-beregningen:

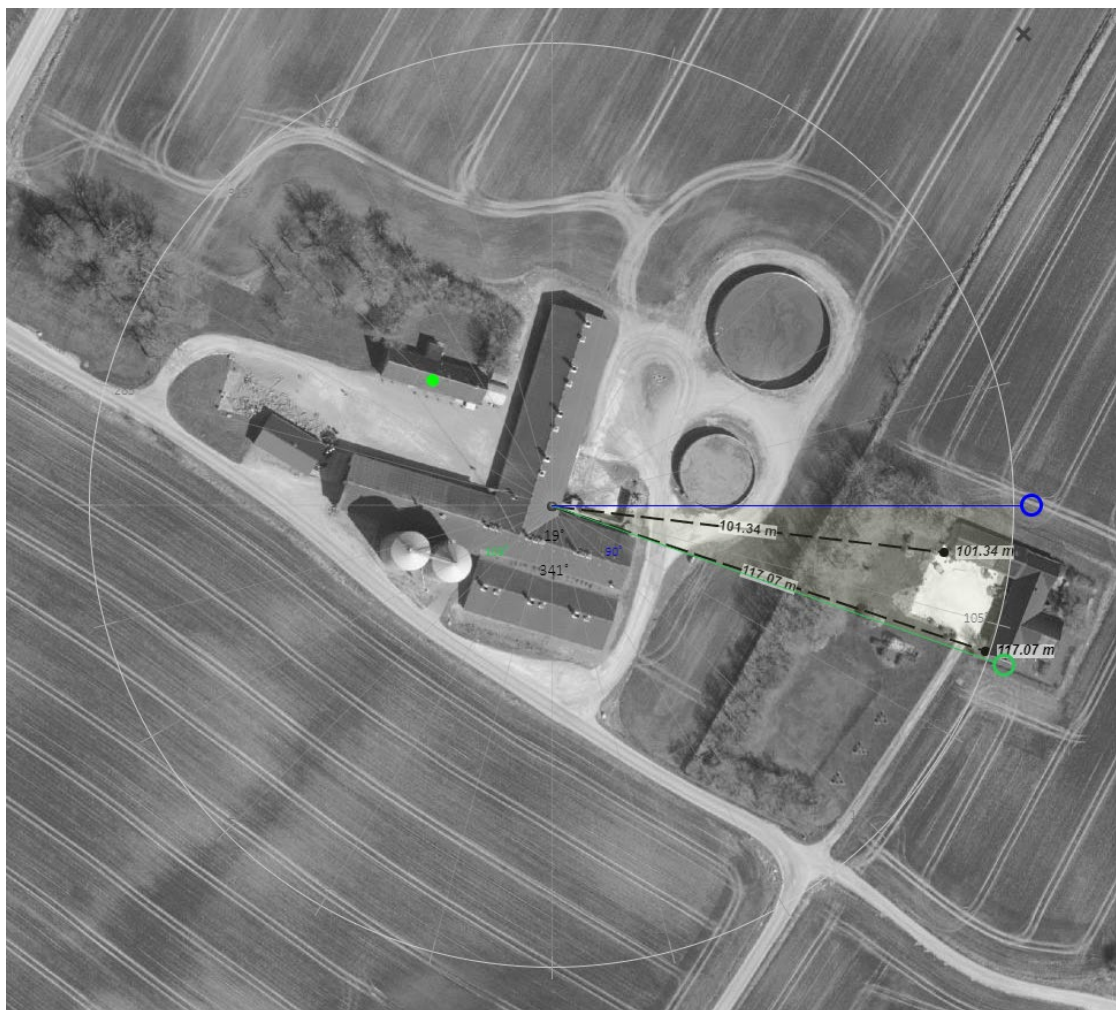
Der benyttes meteorologiske data "Aalborg", og der kan derfor foretages en skarp fortolkning af OML-beregningens resultater. Der er indsat terrænhøjder i OML-beregningerne, og vurderet ud fra højdekort, vurderes dette korrekt. Ruhed er sat til 0,100, overfladetype til 2 og receptorhøjde til 1,5 m. Afkast vurderes korrekt afsat. Der ventileres med op til 92 m³/time/stiplads, hvor normventilation for slagtesvin på drænet gulv er 94 m³/time/stiplads og 95 %-fraktile af standardventilation er 109 m³/time/stiplads. Der ventileres dermed ikke over 95 %-fraktile af standardventilation for slagtesvin på drænet gulv.

Konklusion

I henhold til Husdyrgodkendelsesbekendtgørelsen er lugtgenegrænserne 15 OU_E pr. m³ til enkelt-bolig i landzone uden landbrugspligt, 7 OU_E pr. m³ til samlet bebyggelse og 5 OU_E pr. m³ til byzone.

I forhold til den konkrete OML-beregning for overholdelse af lugtgenegrænserne:

- Afstand fra lugttyngdepunkt (OML) målt til nærmeste nabo, Gærupvej 5, uden landbrugspligt er ca. 101 m i 100 grader. OML-beregningens resultatfil viser op til 15 OU/m³ ved beboelsesejendommen uden landbrugspligt, hvor kriteriet er maks. 15 OU/m³. Lugtgenekriteriet til nærmeste nabo uden landbrugspligt er dermed overholdt.
- Afstand fra lugttyngdepunkt (OML) målt til nærmeste samlede bebyggelse er 2025 m. OML-beregningens resultatfil viser op til 5 OU/m³ i alle retninger i en afstand på 400 m. Genekriteriet på maks. 7 OU/m³ ved samlet bebyggelse vurderes dermed overholdt.
- Afstand fra lugttyngdepunkt (OML) målt til nærmeste byzone er ca. 2093 m. OML-beregningens resultatfil viser maks. 5 OU/m³ i alle retninger i en afstand på 400 m fra lugtcentrum. Genekriteriet på maks. 5 OU/m³ ved byzone vurderes dermed overholdt.



Figur 3. Placering af stalde og nabobeboelse med angivelse af lugtcentrum, retning og afstand.

Der stilles vilkår om placering og indretning af ventilationsafkast, som det fremgår af redegørelsen for den gennemførte OML-beregning.

Det beregnede lugtbidrag fra staldene inddrager teknologien "hyppig udslusning" af gylle fra gyllekanalerne til gyllebeholderne. Der er derfor stillet vilkår herom i henhold til Teknologilisten. Det bemærkes, at der er kommet krav i godkendelsesbekendtgørelsens § 35 om hyppig udslusning, men kravene i § 35 er stillet for at nedbringe CO₂-udledningen fra staldene. Kravene for er nedbringe lugten er skrapere, end for at nedbringe CO₂-udledningen, og er derfor medtaget som vilkår.

De vejledende geneafstande bygger på en forudsætning om "god staldhygiejne". Minimering af lugtgener fra stalde er således erfaringsmæssigt meget afhængig af god staldhygiejne, hvorfor der stilles vilkår herom.

Der stilles desuden vilkår om, at kommunen har mulighed for, på et senere tidspunkt, at påbyde lugtreducerende tiltag, hvis kommunen vurderer, at der forekommer lugtgener, der er væsentligt større end de, der ligger til grund for ovennævnte vurdering.

Støj

Se ansøgers beskrivelse i Miljøkonsekvensrapporten Bilag 6, side 12.



Thisted Kommunes vurdering

For også fremadrettet at sikre de nærmeste nabobeboelser mod væsentlige støjgener, stilles der vilkår om det maksimale bidrag til den samlede støjbelastning samt til lavfrekvent støj og infralyd.

Der er fastsat vilkår om støjgrænser svarende til områdetype 3 i henhold til Miljøstyrelsens vejledning (5/1984) om Ekstern støj fra virksomheder. Områdetype 3 er "blandet bolig og erhverv" og bruges også til beboelser i det åbne land.

Ved klage over støj og hvis tilsynsmyndigheden finder, at klagen er velbegrunderet, skal overholdelse af støjgrænserne dokumenteres. Dokumentationen skal ske i form af støjmåling eller beregning udført efter retningslinjerne i Miljøstyrelsens vejledninger, og der stilles vilkår herom.

Transport

Se ansøgers beskrivelse i Miljøkonsekvensrapporten Bilag 6, side 12.

Transporttype	Antal transporter pr. år i nudrift	Antal transporter pr. år i ansøgt drift	Tidsinterval	Hyppeghed	Forskel i antallet af transporter
Lastbiltransporter					
Foder	100	110	Indenfor normal arbejdstid	2 gange/uge	0
Afhentning/levering biogas	0	137		Løbende	+137
Brændstof (dieselolie)	2	2	Indenfor normal arbejdstid	halvårligt	0
Smågrise ind	12	12	Indenfor normal arbejdstid	Ca. 1 gang/måned	0
Slagtesvin ud	36	36	Indenfor normal arbejdstid		0
Traktortransporter					
Gyllekørsler	190	120		I sæson	-70
Døde dyr	52	52	Indenfor normal arbejdstid	En gang/uge	0
I alt	392	459			67

Figur 4. Oversigt over transporter (Fra miljøkonsekvensrapport)



Thisted Kommunes vurdering

Ejendommen ligger ud til den offentlige vej Gærupvej, hvorved der er to direkte indkørsler til ejendommen. Den nærmeste nabo er Gærupvej 5. Der er 93 m fra indkørslen til nabobeboelsen. Thisted Kommune vurderer, at der ikke er risiko for, at naboerne bliver generet af støv og støj fra ansøgers indkørsel og heller ikke fra intern kørsel ved stalde og lagre, da denne kørsel foregår i lavt tempo og ligger i afstand fra naboerne. Kørsel til og fra ejendommen passerer ikke andre boliger på Gærupvej, før hovedfærdselsvejen Skyumvej.

Transport på de offentlige og private veje og gener fra kørsel på veje længere væk fra ejendommen kan ikke reguleres i miljøgodkendelser, iht. flere klagenævnsafgørelser. Kun transport på ejendommens egen matrikel og udkørsel kan reguleres med vilkår.

Færdsel på offentlig vej reguleres af færdselsloven og håndhæves af politiet.

De støjgrænser, der er stillet som vilkår, gælder også for støj fra kørsel ved ejendommens bygninger og indkørsel. Vilklårene siger, at støjen skal være dæmpet om natten indtil klokken 7 morgen og i weekenden. Thisted Kommune vurderer, at naboerne ikke vil blive væsentligt generet af støj, så der bliver ikke stillet vilkår om bestemte udkørselstidspunkter.

Støv

Se ansøgers beskrivelse i Bilag 6 i Miljøkonsekvensrapporten, side 13.

Thisted Kommunes vurdering

Det vurderes, at støvgener, som hovedsageligt kunne være fra kørsel på grusvej og håndtering af foder, vil være begrænsede for naboerne. Der er to direkte indkørsler til ejendommen, som ikke deles med andre ejendomme.

Det vurderes samlet, at naboerne ikke vil blive generet i væsentlig grad, og der stilles ingen særlige vilkår i forhold til støv.

Lys

Se ansøgers beskrivelse i Miljøkonsekvensrapporten Bilag 6, side 13.

Lyset vil være tændt efter behov. Der er ingen udendørs belysning der har fjernpåvirkning.

Thisted Kommunes vurdering

For at sikre de nærmeste nabobeboelser mod væsentlige lysgener, stilles der vilkår til belysning i og omkring anlægget. Der er bevoksning mod øst og mod vest, hvor de nærmeste naboer ligger, og det vurderes, at de ikke vil blive generet af lys.

Skadedyr

Se ansøgers beskrivelse i Miljøkonsekvensrapporten Bilag 6, side 11.

Thisted Kommunes vurdering



For også i fremtiden at kunne sikre naboer, stilles der vilkår om fortsat at bekæmpe fluer og skadedyr i overensstemmelse med retningslinjerne fra Aarhus Universitet, Institut for Agroøkologi.

Retningslinjerne kan findes i vejledningen til husdyrgodkendelsesbekendtgørelsen på miljøstyrelsens hjemmeside.

Forurening

Driftsforstyrrelser og uheld

Se ansøgers beskrivelse i Miljøkonsekvensrapporten Bilag 6, side 26.

Ansøger beskriver ejendommens beredskabsplan og opbevaring af kemikalier.

Thisted Kommunes vurdering

Der stilles vilkår om, at spild af forurenende stoffer skal forebygges.

IE-husdyrbrug skal udarbejde og følge en beredskabsplan. Indholdet af beredskabsplanen er fastlagt i godkendelsesbekendtgørelsens § 49. Ansøger har udarbejdet en beredskabsplan. Planen skal gennemgås for eventuel opdatering med de nye krav i § 49.

Der stilles desuden vilkår om at beredskabsplanen skal opdateres mindst en gang om året, og være tilgængelig og kendt af de ansatte (også hvis der anvendes udenlandsk arbejdskraft).

Vilkårene er stillet for at sikre, at de ansatte på husdyrbruget kan reagere hensigtsmæssigt på en situation, hvor der kan ske skade på miljøet.

Vaskeplads og spildevand

Se ansøgers beskrivelse i Miljøkonsekvensrapporten Bilag 6, side 8.

Rengøringsvand fra stalde ledes til gyllebeholder. Der er ingen vaskeplads på ejendommen – vask af maskiner foregår på Legindvej 41 7752 Snedsted. Den smule sanitært spildevand der er, ledes til trixtank og sivedræn.

Udover spildevand udledes der fra ejendommen overfladevand fra ejendommens bygninger. Overfladevand ledes til dræn.

Thisted Kommunes vurdering

Ved vask af maskiner og redskaber kan der opstå jord- og/eller grundvandsforurening med blandt andet olie og sprøjtemidler, hvis vasken foregår på bar jord eller grus eller udledes til bar jord, grusbelagte arealer, vandløb, dræn eller søer. Der stilles derfor vilkår om, at al vask af maskiner og redskaber skal foregå på en støbt plads med en fast bund, der er uigennemtrængelig for fugt, og hvor bortledning af spildevandet sker til en opsamlings- eller gyllebeholder.

Herved opfyldes krav i husdyrgodkendelsesbekendtgørelsen om, at IE-brug skal have vilkår om at reducere mængden af spildevand (§ 41 stk. 1, nr. 8).

Eventuel påfyldning og vask af sprøjteudstyr til pesticider skal følge reglerne i Vaskepladsbekendtgørelsen nr. 1401/2018.



Gødningshåndtering

Se ansøgers beskrivelse i Miljøkonsekvensrapporten Bilag 6, side 13.

Thisted Kommunes vurdering

Den største risiko for uheld vurderes at kunne ske i forbindelse med opbevaring og håndtering af flydende husdyrgødning, enten ved sprængning af beholder eller uheld og spild i forbindelse med håndtering af gylle. Endvidere kan der ske uheld ved pumpning af gylle fra staldanlæg til fortank. Der er derfor stillet vilkår til håndtering af gylle for at minimere risikoen for uheld samt minimere gyllespild på jorden, såfremt uheld alligevel opstår.

Ifølge § 10 i husdyrgødningsbekendtgørelsen vil en opbevaringskapacitet svarende til mindst 9 måneders produktion normalt være tilstrækkelig til, at udbringning og gødningsanvendelse kan ske i overensstemmelse med de generelle miljøregler.

Der stilles vilkår herom for sikre, at opbevaring og anvendelse af gødningen kan ske på en planlagt og hensigtsmæssig måde.

Gødningsproduktionen er relateret til antal dyr og ikke til m² produktionsareal. Denne § 16 miljøgodkendelse stiller ikke krav om dyrenes maksimale antal, og ejendommens opbevaringskapacitet beregnet i måneder kan derfor variere år for år.

Thisted Kommune vurderer, at det fremover kan beregnes i forbindelse med tilsyn og ud fra gødningsregnskabets opgørelser, om vilkåret bliver overholdt. Eventuel manglende kapacitet skal opfyldes ved skriftlige aftaler om opbevaring andetsteds. Hvis der foretages ændringer, som har indflydelse på opbevaringskapaciteten, skal der udarbejdes en opgørelse herom (§ 11 i husdyrgødningsbekendtgørelsen).

Påfyldning af gyllevogn skal ske på befæstet areal eller med sugekran monteret på traktor, så efterløb og spild ikke forurener jord og grundvand, og der er stillet vilkår herom.

Udleveringsramper er også punkter, hvorfra der kan ske forurening med husdyrgødning, og der er stillet vilkår om sikring, evt. med afløb til gyllekanalerne.

Beskyttelse af jord, grundvand og overfladevand

Se ansøgers beskrivelse i Miljøkonsekvensrapporten Bilag 6, side 8-9.

Thisted Kommunes vurdering

Ansøger skal til enhver tid efterleve reglerne i bekendtgørelse om opbevaring af døde dyr (BEK nr. 558 af 1. juni 2011), samt håndtere og bortskaffe affald, herunder farligt affald, i overensstemmelse med kommunens regulativer.

For at beskytte jord, grundvand og overfladevand mod forurening, stilles der vilkår til opbevaring af affald, farligt affald, olie og kemikalier, håndtering af evt. spild af olie og kemikalier, anvendelse af kemikalier mærket med akut toksicitet samt opstilling af tanke til fyringsolie og motorbrændstof.

Herved opfyldes krav i husdyrgødningsbekendtgørelsen om, at IE-brug skal have vilkår om at begrænse frigivelse af farlige stoffer (§ 41 stk. 1, nr. 13).



Natur

Se ansøgers beskrivelse i Miljøkonsekvensrapporten Bilag 6, side 22.

Thisted Kommunes vurdering

Beskyttelsesniveau ved ammoniakfølsomme naturområder:

Totaldepositionen er den ammoniakdeposition, som stammer fra husdyrbrugets stalde og lagre - både fra den eksisterende og den ansøgte drift. Merdepositionen er den ekstra ammoniakdeposition, som den ansøgte udvidelse forårsager. Merdepositionen skal beregnes ud fra alle etableringer, udvidelser eller ændringer foretaget siden 2015 (8-års driften og nudriften).

Beskyttelsesniveau for ammoniakdeposition til forskellige naturkategorier (godkendelsesbekendtgørelsen):

Naturtyper	Fastsat beskyttelsesniveau
Kategori 1. §7 stk. 1, nr. 1 i Loven Ammoniakfølsomme naturtyper indenfor Natura 2000.	Max. totaldeposition afhængig af antal husdyrbrug i nærheden <ul style="list-style-type: none"> 0,2 kg N/ha/år ved > 1 husdyrbrug 0,4 kg N/ha/år ved 1 husdyrbrug 0,7 kg N/ha/år ved 0 husdyrbrug
Kategori 2. §7 stk. 1, nr. 2 i Loven. Højmoser, lobeliesøer, heder større end 10 ha og overdrev større end 2,5 ha, udenfor Natura 2000.	Max. totaldeposition på 1,0 kg N/ha/år
Kategori 3. Heder, moser og overdrev, som er beskyttet af naturbeskyttelseslovens § 3 samt ammoniakfølsomme skove.	Ved merdeposition på over 1,0 kg N/ha/år: Ud fra en konkret vurdering stilles evt. krav om en maksimal belastning

Figur 5. Fastsat beskyttelsesniveau

Det ansøgte projekt:

Ejendommen fik en miljøgodkendelse efter miljøbeskyttelseslovens kap. 5 med tilladelse til 9.145 stk. slagtesvin den 13. maj 2006. Nudriften er dermed på 9.145 stk. slagtesvin (35-102 kg) i vægtintervallet 35-102 kg, med de produktionsarealer og staldtyper, der fremgår af bilag 1 og bilag 2. Dette svarer ligeledes til 8-års driften.

Der søges nu om godkendelse af eksisterende produktionsarealer efter gældende lovgivning, hvor der ikke længere godkendes et bestemt antal dyr men derimod antal m² i staldene. Der ændres ikke i produktionsareal.

Ammoniakemissionen er beregnet til:

Samlet emission: 3852,3 (kg NH ₃ -N/år)	Meremission (8 års-drift): 0,0 (kg NH ₃ -N/år)	Meremission (nudrift): 0,0 (kg NH ₃ -N/år)
---	--	--

Figur 6. Ammoniakemission fra husdyrgodkendelse.dk



De væsentligste beregninger af ammoniakdepositioner i ansøgningen viser:

Naturområde	Afstand til nærmeste anlæg, stald	Merdeposition nudrift (kg N/ha/år)	Merdeposition 8 års-drift (kg N/ha/år)	Totaldeposition (kg N/ha/år)
<i>Kategori 1</i>				
Surt overdrev og Riggkær	6,8-7 km	0,0	0,0	0,0
<i>Kategori 2</i>				
Overdrev øst	622 m	0,0	0,0	0,7
Overdrev sydøst	496 m	0,0	0,0	0,6
<i>Kategori 3</i>				
Mose	542 m	0,0	0,0	0,3
<i>Øvrig § 3</i>				
Strandeng	733 m	0,0	0,0	0,4
Strandeng	631 m	0,0	0,0	0,2

Figur 7. Udvalgte naturpunkter

Kategori 1-natur

De nærmeste kategori 1 områder er et surt overdrev og et rigkær beliggende hhv. cirka 6,8 og 7 km syd for ejendommen. Beregning af totalammoniakdepositionen viser 0,0 kg NH₃-N /ha/år for begge naturtyper. Det vurderes på den baggrund, at det ansøgte ikke vil påvirke områdets dyre- og planteliv.

Kategori 2-natur

Det nærmeste kategori 2 område er et overdrev, beliggende 496 m sydøst for ejendommen. Totalammoniakdepositionen er 0,6 kg NH₃-N/ha/år. Derudover ligger der et overdrev 622 meter øst for ejendommen, hvor totalammoniakdepositionen er 0,7 kg NH₃-N. Da punkterne er under grænseværdien på 1 kg NH₃-N/ha/år, vurderes det, at det ansøgte ikke vil påvirke området dyre- og planteliv.

Kategori 3-natur

Det nærmeste kategori 3 område er en mose beliggende cirka 542 m sydøst for ejendommen. Generelt kan merdeposition i forhold til nudrift på over 1,0 kg NH₃-N /ha/ år medføre tilstandsændring på naturtyper, hvis de er særligt følsomme. Merdepositionen fra projektet er imidlertid på 0,0 kg NH₃-N /ha/år. Ammoniakfølsomme skovområder ligger længere væk. Thisted Kommune vurderer, at projektet ikke vil påvirke naturkvaliteten i området.

Øvrig § 3 natur

Der ligger to § 3 strandenge hhv. ca. 631 m sydøst og 733 m øst fra ejendommen. Projektet medfører ikke en merdeposition, da der ikke sker en udvidelse eller ændring af produktionsarealet. Der skal dermed ikke vurderes yderligere på merdeposition til § 3 områder.



Natura 2000-områder

Ved sagsbehandling af et ansøgt projekt skal kommunen desuden foretage en vurdering efter habitatbekendtgørelsen (nr. 2091 af 12.11.2021) "*§ 6. Før der træffes afgørelse i medfør af de bestemmelser, der er nævnt i § 7, skal der foretages en vurdering af, om projektet i sig selv, eller i forbindelse med andre planer og projekter, kan påvirke et Natura 2000-område væsentligt.*"

Det nærmeste natura-2000 område er nr. 42: Mågerodde og Karby Odde, hvilket er et habitat- og fuglebeskyttelsesområde. Afstanden mellem staldanlægget og den nærmeste del af Natura 2000 området er 6.600 m mod syd.

Ved projektets gennemførelse bliver total ammoniakdepositionen på området 0,0 kg N, og merdepositionen bliver 0,0 kg N. Dette overskrider ikke grænseværdien for væsentlig påvirkning af natur, og der er ikke kumulation med andre husdyrbrug i nærheden.

Udpegningsgrundlaget er bl.a. odder, kortnæbbet gås m.fl. Der er også en lang række naturtyper, se Bilag 4.

Thisted Kommune vurderer, at det ansøgte ikke i sig selv eller i forbindelse med andre projekter kan påvirke det internationale naturbeskyttelsesområde væsentligt eller få negativ indvirkning på arterne og naturtyperne, som Natura 2000-området er udpeget for at beskytte.

Det konkluderes på baggrund af ovenstående, at det ikke i henhold til habitatbekendtgørelsen er nødvendigt at foretage en konsekvensvurdering i forhold til påvirkning af internationale naturbeskyttelsesområder.

Bilag IV arter

I henhold til § 10 i Bekendtgørelse om udpegning og administration af internationale naturbeskyttelsesområder er der indført en streng beskyttelse af en række dyre- og plantearter. Disse arter fremgår af habitatdirektivets bilag IV og kaldes derfor bilag IV-arter. Thisted Kommune har konkret vurderet det ansøgte projekt i forhold til, hvorvidt dyrearternes yngle- og rasteområder kan beskadiges i arternes naturlige udbredelsesområde som følge af det ansøgte.

Der forekommer ikke bilag IV-arter i nærheden indenfor en radius på 1 km, så Thisted Kommune vurderer, at yngle- og rasteområder for bilag IV-arter ikke vil blive beskadiget eller ødelagt som følge af ammoniakdepositionen fra ejendommen.

Egenkontrol

Se ansøgers beskrivelse i Miljøkonsekvensrapporten Bilag 6, side 22.

Husdyrbruget varetager selv en del af kontrollen med den daglige drift som er følgende:

Der udarbejdes obligatorisk gødningsplan med efterfølgende gødningsregnskab.

Der er produktionsopgørelser i markbrug og dyrehold, driftsregnskab samt egne løbende registreringer.

Gennemsyn af alle elinstallationer hvert 5. år.

Vand- og elforbruget vil blive fulgt løbende med henblik på at lokalisere eventuelle opståede fejl samt vurdere på muligheden for at reducere forbruget.

De tekniske installationer og hjælpemidler kontrolleres løbende for at imødegå driftsforstyrrelser og uheld.

Udarbejdelse af mark- og gødningsregnskab



Thisted Kommunes vurdering

Der er stillet vilkår til egenkontrol for at sikre, at tilsynsmyndigheden til enhver tid kan kontrollere, at husdyrbruget overholder krav til gyllebeholdernes beskaffenhed, bortskaffelse af affald samt sikring af jord- og grundvand.

Desuden er der egenkontrollvilkår vedrørende registrering af el-, olie- og vandforbrug.

Herved opfyldes krav i husdyrgodkendelsesbekendtgørelsen om, at IE-brug skal have vilkår om at overvåge foranstaltningerne (§ 41 stk. 1, nr. 11).

Alternativer

Thisted Kommunes vurdering

Thisted Kommune vurderer, at det ikke er relevant at undersøge andre alternativer for placering eller teknologi, da der er tale om godkendelse af eksisterende stalde.

4. Offentliggørelse

Foroffentlighed

Denne godkendelse har været i 2 ugers foroffentlighed.

I foroffentlighedsperioden er der ikke indkommet bemærkninger.

Nabo-/partshøring

Kommunens forslag til miljøgodkendelsen har været sendt i to ugers høring hos ansøger og ansøgers konsulent.

Udkast til godkendelsen er efterfølgende sendt i 30 dages høring hos nedenstående naboer og berørte parter samt personer, der har anmodet om at modtage udkastet. Høringsberettigede naboer er fundet ud fra en beregning af lugtkonsekvensradius fra ejendommen. Konsekvensradius er beregnet til 548 meter. Følgende er hørt:

- Labækgård I/S (ansøger)
- Ansøgers konsulent Anne Kirkegaard, Velas Viborg
- Ejere og beboere inden for en radius af 548 meter fra det ansøgte anlæg
- Matrikulære naboer til anlægget

Indkomne høringssvar:

Der er kommet høringssvar omhandlende:

- Lugt fra stalde og gyllebeholdere, manglende flydelag på gyllebeholder, antallet af transportere og støj fra nuværende afkast

Dette har givet anledning til, at ansøger har udvidet antallet af oplyste transportere i ansøgt drift, og kommet med en udvidet beskrivelse heraf, da der leveres gylle til biogasanlæg. Beskrivelsen kan læses i ansøgers miljøkonsekvensrapport, Bilag 6 s. 12-13.



De øvrige punkter har ikke givet anledning til ændringer.

Offentliggørelse

Følgende har fået meddelelse om udarbejdelse af miljøgodkendelsen:

- Ansøger Labækgård I/S
- Ansøgers konsulent Anne Kirkegaard, Velas, Viborg
- Personer, der har en individuel, væsentlig interesse i sagens udfald
- Dnthy-sager@dn.dk - Danmarks Naturfredningsforening samt lokale afdeling
- husdyr@ecocouncil.dk - Det Økologiske Råd
- natur@dof.dk - Dansk Ornitologisk Forening
- thisted@dof.dk - DOF Nordvestjylland
- fr@friluftsraadet.dk - Friluftsrådet
- info.dk@greenpeace.org - Greenpeace Danmark

5. Klagevejledning

Denne afgørelse er truffet efter husdyrbruglovens § 16 a og kan ifølge lovens § 76 påklages til Miljø- og Fødevarerklagenævnet.

Hvis du ønsker at klage over afgørelsen, kan du klage til Miljø- og Fødevarerklagenævnet. Du skal klage via Klageportalen, som du finder via linket <https://kpo.naevneneshus.dk>, hvor du logger på med NemID. Klagen sendes gennem Klageportalen til den myndighed, der har truffet afgørelsen.

Miljø- og Fødevarerklagenævnet skal som udgangspunkt afvise en klage, der kommer uden om Klageportalen, hvis der ikke er særlige grunde til det. Hvis du ønsker at blive fritaget for at bruge Klageportalen, skal du sende en begrundet anmodning til Thisted Kommune. Kommunen videresender herefter anmodningen til Miljø- og Fødevarerklagenævnet, som træffer afgørelse om, hvorvidt din anmodning kan imødekommes.

Klagefristen udløber 4 uger efter, at afgørelsen er meddelt. Hvis afgørelsen er offentligt annonceret, regnes klagefristen dog altid fra dette tidspunkt. Hvis klagefristen udløber en lørdag eller helligdag, forlænges fristen til den følgende hverdag.

Klagefristen udløber den **6. februar 2024**.

En klage er indgivet, når den er tilgængelig for Thisted Kommune i Klageportalen. Når du klager, skal du betale et gebyr. Gebyrets størrelse differentieres, alt efter om klager er en borger eller en virksomhed/organisation. Gebyrsatsen er fra 1. februar 2017 på 900 kr. for privatpersoner, mens virksomheder og organisationer skal betale et gebyr på 1.800 kr. Du betaler gebyret med betalingskort i Klageportalen. Gebyret tilbagebetales, hvis du får helt eller delvist medhold i klagen.

Klageberettigede er ansøger, grundejer, myndigheder samt landsdækkende eller lokale organisationer med klageret efter loven, samt enhver med en væsentlig, individuel interesse i sagens udfald.



En klage over afgørelsen har jf. husdyrbruglovens § 81 stk. 1 ikke opsættende virkning, medmindre Miljø- og Fødevareklagenævnet bestemmer andet. Bestemmelsen indebærer ingen begrænsninger i klagenævnets adgang til at ændre eller ophæve afgørelsen, jf. husdyrbruglovens § 81, stk. 2. Hvis ansøger igangsætter projektet, før klagesagen er afgjort, sker det således for eget ansvar.

Hvis afgørelsen ønskes indbragt for domstolene, skal dette ifølge husdyrbruglovens § 90 ske inden 6 måneder fra afgørelsens meddelelse.

Annoncering

Godkendelsen offentliggøres den 9. januar 2024 på Thisted Kommunes hjemmeside, [thisted.dk](https://www.thisted.dk). Senest fire måneder efter afgørelsen er truffet vil godkendelsen blive gjort offentlig tilgængelig på Miljøstyrelsens hjemmeside for Digital MiljøAdministration dma.mst.dk.

6. Retsbeskyttelse

Miljøgodkendelsen er gældende fra tidspunktet for offentliggørelse af den endelige miljøgodkendelse.

Miljøgodkendelsen bliver omfattet af reglerne for revurdering efter Husdyrbrugloven.

Miljøgodkendelsen medfører, at husdyrbruget bliver omfattet af Husdyrbruglovens kontinuitetsbestemmelser; efter at godkendelsen er konstateret udnyttet.

7. Bilag

Bilag 1. Oversigtskort over ejendommens bygninger





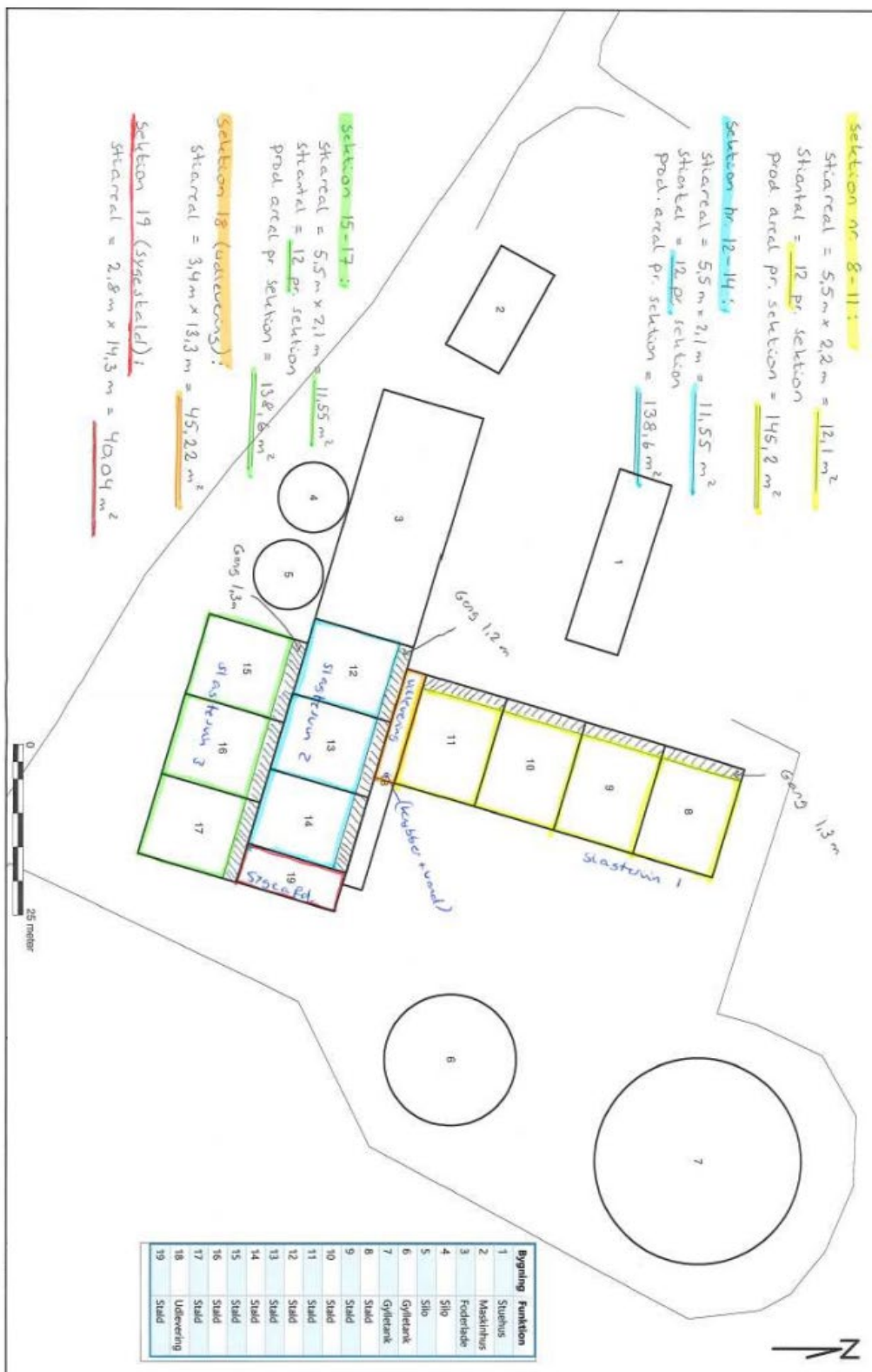
Bilag 2. Situationsplan

Fra ansøgers indsendte bilag





Bilag 3. Opmåling af stalde





Bilag 4. Udpegningsgrundlaget

Natura 2000 plan 2022-2027

Mågerodde og Karby Odde

Natura 2000-område nr. 42

Habitatområde H177

Fuglebeskyttelsesområde F25

Udpegningsgrundlag for Habitatområde nr. 177		
Naturtyper:	Lagune* (1150)	Bugt (1160)
	Strandvold med enårige planter (1210)	Strandvold med flerårige planter (1220)
	Kystklint/klippe (1230)	Enårig strandengsvegetation (1310)
	Strandeng (1330)	Vandløb (3260)
	Tør hede (4030)	Kalkoverdrev* (6210)
	Surt overdrev* (6230)	Tidvis våd eng (6410)
	Kildevæld* (7220)	Rigkær (7230)
Arter:	Odde (1355)	

Naturtyper og arter, der udgør det gældende udpegningsgrundlag for Natura 2000-området. Tal i parentes henviser til de talkoder, som benyttes for naturtyper og arter fra habitatdirektivets bilag 1 og 2. * angiver, at der er tale om en prioriteret naturtype. Udpegningsgrundlag for habitatområder er blevet revideret som beskrevet i basisanalysen.

Udpegningsgrundlag for Fuglebeskyttelsesområde nr. 25		
Fugle:	Kortnæbbet gås (T)	Lysbuget knortegås (T)
	Klyde (Y)	Hjejle (T)
	Dværgterne (Y)	Havterne (Y)

Fugle, der udgør det gældende udpegningsgrundlag for Natura 2000-området. I parenteserne står "T" for trækfugl og "Y" for ynglefugl. Udpegningsgrundlag for fuglebeskyttelsesområder er blevet revideret som beskrevet i basisanalysen.

Udpegningsgrundlaget er gennemgået i 2018-22. For trækfuglene er følgende fugl ikke tilstede i national eller international væsentlig forekomst: hjejle (T) i fuglebeskyttelsesområde nr. 25. Den nævnte fugl gennemgås derfor ikke yderligere.

Bilag 5. Placering af ventilationsafkast





Bilag 6. Miljøkonsekvensrapport

Se næste side.

Miljøkonsekvensrapport

Gærupvej 3 7752 Snedsted



Datablad

Landbrugets navn og beliggenhed	I/S Labækgård, Gærupvej 3 7752 Snedsted
Matrikel nr. Ejerlav	8a – Gærup By, Stagstrup
Cvr. nummer CHR-nummer Ejendomsnummer	30047508 38692 7870018289
Ejer af ejendommen/ansøger Adresse Mobil	Peder Hove Stauersbøl Laustsen T.O.R. Skole Vej 23, 7900 Nykøbing M 20302067
Ejer af ejendommen/ansøger Adresse Mobil	Laust Stauersbøl Laustsen Legindvej 41, 7752 Snedsted 20439790
Driftsansvarlig	I/S Labækgård, Laust Stauersbøl Laustsen
Brugstype	IE-slatesvin
Godkendelsesbetegnelse	§ 16a
Skema id	237931
Dato for godkendelse	
Tilsynsmyndighed	Thisted Kommune
Kvalitetssikret af	
Næste revurdering af godkendelsen	

Ansøgers Konsulent:

Navn: Anne Kirkegaard, Velas
Adresse: Asmildklostervej 11, 8800 Viborg
Tlf.nr. 29634004
E-mail: aki@velas.dk

Indhold

Ikke- teknisk resumé.....	5
Beskrivelse af det ansøgte.....	6
Projektbeskrivelse	6
Husdyrbrugets beliggenhed	7
Landskabelig vurdering.....	8
Opbevaring af foder	8
Energi- og vandforbrug.....	8
Spildevand	8
Reststoffer, affald og kemikalier	9
Husdyrbrugets nabopåvirkninger og tiltag der begrænser gener	10
Lugt	10
Generel bekæmpelse af skadedyr	11
Transport	11
Støj.....	13
Støvgener.....	14
Lys	14
Håndtering og opbevaring af husdyrgødning.....	14
Ansøgtets forventede virkning på miljøet (de væsentligste og kumulative påvirkninger).....	15
Begrebet BAT	15
Vejledende BAT- standardkrav (ammoniak)	15
Teknologivalg til opfyldelse af krav om BAT (ammoniak)	15
BAT- krav vedr. udbringning af husdyrgødning og udnyttelse af næringsstoffer i marken	16
BAT- krav Energibesparende foranstaltninger	18
BAT-krav vandbesparende foranstaltninger	19
BAT foder	21
Management på husdyrbruget.....	21
Egenkontrol	22
Natur.....	23
Alternative løsninger	23
Foranstaltninger for at begrænse det ansøgtets virkning på miljøet.....	23
Befolkningen og menneskers sundhed	23
Biologisk mangfoldighed	24
Jordarealer, jordbund, vand, luft og klima	26

Materieller goder kulturarv og landskabet	27
Risikohåndtering.....	27
IE-husdyrbrugets ophør.....	29

Ikke- teknisk resumé

Beskrivelse af det ansøgte:

I/S Labækgård ønsker at få godkendt eksisterende produktionsarealer efter gældende lovgivning, hvor der ikke længere godkendes et bestemt antal dyr men derimod antal m² i staldene. Der ændres ikke i produktions sammensætning indenfor eksisterende rammer. Ejendommen er et IE-brug og skal overholde reglerne herfor herunder bl.a. miljøledelsessystem.

Produktionsanlægget på Gærupvej 3 er indpasset i landskabet både hvad angår udformning, farvevalg samt beplantning.

Lugtberegningerne fra husdyrgodkendelse.dk viser at lugtgenekriteriet til samlet bebyggelse og byzone er overholdt. Genekriteriet til nærmeste nabo, som ikke er et landbrug (Gærupvej 5) kan som udgangspunkt ikke overholdes. Lugtberegningen fra husdyrgodkendelse.dk er derfor erstattet af en konkret OML-beregning der viser at med ændring af ventilationen kan lugtgenekriteriet overholdes.

Ansøgtes forventede virkning på miljøet:

Eksisterende bygninger med besætning, anlæg til opbevaring af foder og husdyrgødning er vurderet i forhold til bl.a.:

- Ammoniakfordampning, lugt, lys, støj og støv fra stalde og opbevaringsanlæg.
- Forbrug af vand, energi og handelsgødning.
- Anvendelse af bedste tilgængelige teknik.
- Opbevaring og bortskaffelse af bl.a. affald og kemikalier.
- Landskabelige og kulturhistoriske forhold.

Lugtberegningerne fra husdyrgodkendelse.dk viser at lugtgenekriteriet til samlet bebyggelse og byzone er overholdt. Genekriteriet til nærmeste nabo, som ikke er et landbrug (Gærupvej 5) kan som udgangspunkt ikke overholdes. Lugtberegningen fra husdyrgodkendelse.dk er derfor erstattet af en konkret OML-beregning der viser at med ændring af ventilationen kan lugtgenekriteriet overholdes.

Anlægget overholder kravet til BAT som er et krav på:

3.852 kg N/år, der er beregnet en årlig fordampning på 3.852 kg N/ha.

Der anvendes teknologien hyppig udslusning af gylle til reduktion af lugt fra anlægget.

Ejendommen ligger langt fra Natura2000. Beregningerne viser at alle krav til ammoniakdeposition er overholdt.

Foranstaltninger for at begrænse det ansøgtes virkning på miljøet:

Produktionen overholder alle gældende normer for:

- opbevaring og udbringning af gylle
- håndtering af spildevand og affald
- Støj-, støv-, og lugtbelastning af omgivelser m.v.

Det betyder, at projektets virkninger på miljøet, hvad angår disse faktorer, må betragtes som tilfredsstillende.

Det vurderes, at husdyrbruget har truffet de nødvendige foranstaltninger til at forebygge og begrænse forureningen fra husdyrbrugets anlæg. Endvidere vurderes det, at husdyrbruget kan drives uden væsentlige indvirkninger på miljøet.

Beskrivelse af det ansøgte

Projektbeskrivelse

Der søges en godkendelse efter §16 a i LBK 520 af 01/05/2019 til godkendelse af eksisterende produktionsrammer på Gærupvej 3.

Der vil samlet på ejendommen være et produktionsareal på 1.497 m².

BBR Stald nr.	Stald navn	Dyretype + gulvtype	Produktionsareal (m ²)		
			Ansøgt drift	Nudrift	8-års drift
4	Slagtesvin 1	Slagtesvin. Drænet gulv + spalter (33 %/ 67%)	580 m ²	580 m ²	580 m ²
2	Slagtesvin 2	Slagtesvin. Drænet gulv + spalter (33 %/ 67%)	416 m ²	416 m ²	416 m ²
12	Slagtesvin 3	Slagtesvin. Drænet gulv + spalter (33 %/ 67%)	416 m ²	416 m ²	416 m ²
2	Sygestald	Slagtesvin. Drænet gulv + spalter (33 %/ 67%)	40 m ²	40 m ²	40 m ²
4	Udlevering	Slagtesvin. Drænet gulv + spalter (33 %/ 67%)	45 m ²	45 m ²	45 m ²
I alt			1.497 m²	1.497 m²	1.497 m²

Med denne godkendelse efter lovens §16a godkendes hele ejendommens produktionsareal til produktion af slagtesvin.

Labækgård I/S driver ud over denne ejendom følgende ejendomme med svineproduktion:

Råghøj 26, 7900 Nykøbing M	Slagtesvin
Legindvej 41, 7752 Snedsted	Slagtesvin
Gisselbækvej 39, 7752 Snedsted	Slagtesvin
Ørndrupvej 123, 7960 Karby	Slagtesvin
Gadegårdsvej 1, 7752 Snedsted	Slagtesvin

Ejendommen er ikke driftsmæssigt sammenhængende med ovennævnte.

I baggrundsbemærkningerne til nugældende lov står følgende:

Hvis der er et driftsfællesskab på tværs af ejendomme, vil det bl.a. indgå som kriterium for vurderingen af, om de skal vurderes samlet, om der er fællesanlæg. F.eks. anføres det, at fælles malkestald eller foderanlæg kan være et indicium for, at ejendommens bygninger har en sådan teknisk sammenhæng, at de må

betragtes som ét anlæg. Rørforbindelser vil derimod ikke i sig selv bevirke, at to bygningskomplekser betragtes som ét. Flytning af dyr mellem ejendomme inden for samme bedrift bevirker heller ikke sig selv, at flere staldanlæg skal vurderes under et.

Gærupvej 3 har ikke fælles foderanlæg med andre anlæg. Der er særskilt registrering af vand- og elforbrug.

Ejendommen er derfor ikke driftsmæssigt sammenhængende med andre.

Der er ingen biaktiviteter på ejendommen som fx vindmøller eller biogasanlæg.

Husdyrbrugets beliggenhed

Husdyrbruget er placeret i landzone.

Nærmeste enkeltbolig der ikke er noteret som landbrug, Gærupvej 5, ligger 82 m øst for nærmeste staldbygning. Nærmeste samlede bebyggelse udløses af Buen 41, beliggende mod nordvest, hertil er der ca. 2 km. Nærmeste område, som er udlagt til boligområde og byzone er Vilsund Vest mod nordøst, hertil er der ca. 2,2 km.

Område	Afstandskrav	Afstand målt
Eksisterende eller kommuneplanlagt byzone eller sommerhusområde	50 meter	2,2 km
Område i landzone der i lokalplan er udlagt til boligformål, blandet bolig- og erhvervsformål eller offentlige formål med henblik på beboelse, institutioner, rekreative formål og lignende.	50 meter	2,4 km
Nabobeboelse	50 meter	82 m
Kategori 1 og 2 natur	10 meter	500 m

Anlægstype	Afstandskrav	Afstand målt fra eksisterende bygninger
1) Enkelt vandindvindingsanlæg	25 meter	69 m
2) Fælles vandindvindingsanlæg	50 meter	>50 m
3) Vandløb (herunder dræn) og søer	15 meter	291 m
4) Offentlig vej, privat fællesvej	15 meter	7 m

5) Levnedsmiddelvirksomhed	25 meter	> 100 m
6) Beboelse samme ejendom	15 meter	12 m
7) Naboskel	30 meter	21 m
8) Nærmeste nabo	50 meter	54 m

De generelle afstandskrav i §8 i husdyrbrugsloven er ikke gældende for eksisterende produktionsbygninger i drift hvor der ikke sker etablering, udvidelse eller ændring af dyreholdet. Af samme grund skal der ikke søges om dispensation for afstandskravene.

Landskabelig vurdering

Beplantning:

Der er eksisterende beplantning omkring den nordvestlige del af anlægget og det vurderes ikke nødvendigt med yderligere beplantning, da der ikke opføres nye bygninger.

Det vurderes, at der ikke er behov for at stille særlige vilkår i forhold til beliggenhed og planmæssige forhold. Det vurderes endvidere, at anlægget er afskærmet og tilpasset godt i landskabet.

Opbevaring af foder

Foder

På ejendommen benyttes tørfoder.

Energi- og vandforbrug

Nudrift	
Årligt elforbrug	150.000 kWh
Årligt forbrug af vand	5.000 m ³
Årligt forbrug af olie	15.000 liter

Ansøgt	
Årligt elforbrug	150.000 kWh
Årligt forbrug af vand	5.000 m ³
Årligt forbrug af fyringsolie	15.000 liter

Der bruges primært strøm til ventilation, belysning, foderanlæg og gyllepumpning.

Det vurderes at strømforbruget, samlet for ejendommen, ligger indenfor et normalt niveau for en ejendom af denne størrelse. Ved fremtid udskiftning af fx lys eller ventilation vil der være fokus på valg af energirigtige løsninger.

Spildevand

Rengøringsvand fra stalde ledes til gyllebeholder.

Der er ingen vaskeplads på ejendommen – vask af maskiner foregår på Legindvej 41 7752 Snedsted.

Den smule sanitært spildevand der er, ledes til trixtank og sivedræn.

Udover spildevand udledes der fra ejendommen overfladevand fra ejendommens bygninger. Overfladevand ledes til dræn.

Reststoffer, affald og kemikalier

Fast affald

Generelt bemærkes, at al affald vil blive bortskaffet i henhold til kommunens affaldsregulativ. Beskrivelse af opbevaringsforhold og anslåede affaldsmængder i nudrift og ansøgt produktion er vist herunder.

	Mængde nudrift (kg el. tons)	Mængde ansøgt (kg el. tons)	Opbevaring	Bortskaffelse
Forbrændingsegnet affald.	Ca. 50 kg.	Ca. 50 kg.	Skraldespand	Containeren tømmes af affaldsfirma.
Jern	intet	intet		
Plastik	2 t	2 t		Affald bortskaffes i henhold til kommunens affaldsregulativ.
Andet	0 t	0 t		
Døde dyr	1-2 gange/uge	1-2 gange/uge	Mængde kan findes i CHR udtræk	Affald bortskaffes i henhold til kommunens affaldsregulativ. DAKA
Olieaffald	200 l	200 l	Maskinhus	Affald bortskaffes i henhold til kommunens affaldsregulativ. Oliegenbrug
Spraydåser	Ca. 15-20 stk./år	Ca. 15-20 stk./år	I stald	Affald bortskaffes i henhold til kommunens affaldsregulativ.
Medicinaffald	Kanyler i kanyleboks Tomme glas samles i kasse	Kanyler i kanyleboks Tomme glas samles i kasse	I stald ved medicinopbevaring	Affald bortskaffes i henhold til kommunens affaldsregulativ.

Affald afskaffes så vidt muligt til genbrug.

Affaldshierarkiet: Ved at registrere affaldsproduktionen og derved skaffe sig et overblik over eventuelle indsatsområder, kan man minimere affaldsproduktionen. Bedriften er omfattet af reglerne i affaldsbekendtgørelsen, og affaldsproduktionen skal registreres efter de gældende regler. Affald skal håndteres og bortskaffes efter det til enhver tid gældende erhvervsaffaldsregulativ for kommunen, hvilket blandt andet betyder, at oplag af affald må ikke medføre forurening eller risiko for forurening af omgivelserne, herunder af jord, vandområder, grundvand, luft eller kloak, eller medføre uhygiejniske forhold.

Det vurderes at affaldsmængden ligger indenfor det forventelige for en produktion af denne størrelse. Affald opbevares forsvarligt i lukkede beholdere.

Affaldshierarkiet angiver, hvordan man som udgangspunkt opnår det bedste miljømæssige resultat, når man skal håndtere og behandle affald. Affald er i mange tilfælde en værdifuld ressource, og ved behandlingen skal det derfor overvejes, om affaldet kan forberedes til genbrug, eller om det kan genanvendes.

På nuværende tidspunkt afleveres plastik fx engangshandsker, kateter, papir og pap sammen med forbrændingseget affald, grunden til dette er at mængden ikke er ret stor, der er fx ikke større partier af plastik fra fx wrapballer.

Da der er tale om mindre affaldsmængder giver det ikke mening at kildesortere i mindre fraktioner. Der kildesorteres på nuværende tidspunkt således at jern, kanyler, medicinglas, organisk affald og spraydåser afhændes kildesorteret. Affaldsmængden begrænses desuden ved at mineraler leveres i bigbags og ikke som sækkevare og at foder leveres i løsvægt.

Olie- og kemikalieaffald

Påfyldning, vask og rengøring af sprøjteudstyr:

Der drives ikke markdrift fra denne ejendom, der vil derfor ikke være påfyldning og rengøring af sprøjteudstyr samt håndtering af sprøjtemidler på denne ejendom.

Medicin opbevares i køleskab i stalden. Medicinrester opbevares i aflåst rum. Rester afhentes enten kommunalt eller leveres tilbage til dyrlæge.

Der opbevares olie i følgende tanke:

BBR T1 Fyringsolie, nedgravet tank fra 1983 på 1500 l.

BBR T2 Dieselolie, overjordisk tank fra 1998 på 1200 l.

BBR T3 Dieselolie, overjordisk tank fra 2003 på 5900 l.

BBR T4 Dieselolie, overjordisk tank fra 2001 på 1200 l.

Der opbevares ingen spildolie på ejendommen, dette opbevares på Legindvej 41.

Døde dyr

Døde dyr opbevares under kadaverkappe, hvor de afhentes af DAKA.

Det vurderes, at opbevaring af døde dyr lever op til kravene herom og det vurderes, at omkringboende naboer ikke vil blive generet af evt. lugt fra døde dyr.

Husdyrbrugets nabopåvirkninger og tiltag der begrænser gener

Lugt

Den væsentligste lugt stammer fra staldene og spredes via ventilationssystemet.

Lugtberegningerne fra husdyrgodkendelse.dk viser at lugtgenekriteriet til samlet bebyggelse og byzone er overholdt. Genekriteriet til nærmeste nabo, som ikke er et landbrug (Gærupvej 5) kan som udgangspunkt ikke overholdes. Lugtberegningen fra husdyrgodkendelse.dk er derfor erstattet af en konkret OML-beregning der viser at med ændring af ventilationen kan lugtgenekriteriet overholdes.

Der henvises derfor til bilagene "Lugtrapport Gærupvej 3" og "Resultatfil 16122022"

Generel bekæmpelse af skadedyr

Bekæmpelse af skadedyr foretages efter anvisninger fra Aarhus Universitet, Institut for Agroøkologi. I forbindelse med dyreholdet kan der forekomme gener fra skadedyr (rotter, mosegrise m.v.), som skal afhjælpes, samt gener fra fluer, som skal bekæmpes effektivt.

Det vurderes, at der kan være en risiko for opformering af fluer og andre skadedyr. Det er derfor vigtigt at der opretholdes en god hygiejne, og daglig rengøring er en væsentlig parameter til bekæmpelse af fluer. Desuden er det vigtigt, at der foretages biologisk bekæmpelse af fluer i gyllekanalerne i alle staldafsnit.

Fluegener

Fluebekæmpelse gennemføres efter retningslinjer fra Aarhus Universitet, Institut for Agroøkologi.

Opformering af fluer og insekter søges undgået ved passende hygiejnetiltag omkring foder og foderopbevaring, og om nødvendigt ved kemisk bekæmpelse. Husdyrgødning håndteres som flydende husdyrgødning, der opbevares i gyllebeholdere med flydelag, hvilket vurderes at begrænse opformering.

Rottebekæmpelse

Bekæmpelse af rotter foretages efter anvisninger fra Aarhus Universitet, Institut for Agroøkologi.

Desuden følges de forbyggende foranstaltninger, som er fastlagt i Bekendtgørelse om forebyggelse og bekæmpelse af rotter (BEK nr. 2307 af 06/12/2021).

Der er indgået serviceaftale med Kiltin der sætter kasser op og tilser dem.

Vurdering

Det vurderes at der er taget de nødvendige forholdsregler for rotte og skadedyrs bekæmpelse.

Transport

Der er etableret to tilkørselsveje til gårdanlæggets stalde fra Gærupvej. Det vurderes at der ved udkørsel fra anlægget er gode oversigtsforhold.

Transporttype	Antal transporter pr. år i nudrift	Antal transporter pr. år i ansøgt drift	Tidsinterval	Hypighed	Forskel i antallet af transporter
Lastbiltransporter					
Foder	100	110	Indenfor normal arbejdstid	2 gange/uge	0
Afhentning/levering biogas	0	137		Løbende	+137
Brændstof (dieselolie)	2	2	Indenfor normal arbejdstid	halvårligt	0

Smågrise ind	12	12	Indenfor normal arbejdstid	Ca. 1 gang/måned	0
Slagtesvin ud	36	36	Indenfor normal arbejdstid		0
Traktortransporter					
Gyllekørsler	190	120		I sæson	-70
Døde dyr	52	52	Indenfor normal arbejdstid	En gang/uge	0
I alt	392	459			67

Bemærkninger vedr. transporter:

- Udbring af husdyrgødning sker over en begrænset periode primært i foråret.
- Arealerne ligger i nærhed af ejendommen.
- Ejendommen er beliggende centralt for udbringningsarealerne.
- Udbringningsarealerne ligger tæt på ejendommen, hvilket nedsætter transporttiden og brændstofforbruget.
- Transporter vil normalt foregå i dagtimerne, dog må der påregnes transporter ud over dagtimerne i forbindelse med sæsonbestemt arbejde i marken.
- Transporter med husdyrgødning er sæsonbetonet i forhold til markarbejde. De øvrige transporter er jævnt fordelt over året.
- Døde dyr fjernes løbende fra ejendommen og køres til afhentningsplads på anden adresse. Herfra afhentes døde dyr via DAKA.
- Det tilstræbes at holde kørslen i spidsbelastningsperioderne inden for normal arbejdstid
- Køretøjer vedligeholdes og tomgangskørsel undgås.

Al gylle der produceres i staldene afhentes af biogasanlæg. Afhentningen sker med lastbil fra biogasanlægget. Afgasset biomasse køres retur fra biogasanlægget. Der modtages dog ikke samme mængde retur som der afsættes til biogasanlægget, dette fordi den afgassede biomasse indeholder mere N/ton end rågylle. Der modtages 3.000 m³ afgasset biomasse retur i den store gyllebeholder, hvilket passer med beholderens kapacitet.

Praktisk fungerer det sådan at der kommer en lastbil til ejendommen med afgasset biomasse som pumpes i den store gyllebeholder og derefter fyldes lastbilen med gylle fra den lille beholder og tages med retur til biogasanlægget. Nogle gange kommer der tom lastbil og afhenter gylle, da der ikke skal samme mængde retur til ejendommen.

Der produceres ca. 5.204 m³ gylle, lastbilen kan fragte 38 tons gylle ad gangen, det medfører 137 transporter fordelt over et år. Transporterne vil være jævnt fordelt, da biogassen løbende afhenter frisk gylle.

Den afgassede biomasse udbringes på bortforpagtede arealer tilsvarende tidligere drift hvor det blot var gylle der blev udbragt. Der udbringes dog færre ton afgasset biomasse end der tidligere blev med gylle. Transporterne i forbindelse med udbringning har derfor ændret sig til færre transportere med traktor i forbindelse med udbringning men der er kommet flere transportere med lastbil til/fra ejendommen i forbindelse med af gyllen nu afgasses inden udbringning.

Af nedenstående tabel fragår af der vil være 137 transportere mere med lastbil i ansøgt drift end der er i nuværende drift, dette vil medføre en ekstra lastbil til/fra ejendommen ca. 2,5 gange/uge. Da der udbringes mindre afgasset biomasse på markerne, vil udbringning med traktor falde med 70 transportere mindre om året.

Vurdering

Det vurderes at gener fra antal transportere vil være minimale på grund af anlæggets placering samt afstande til nabobeboelser.

Støj

Beskrivelse af støjkloder

Der kan forekomme støj fra:

- Ventilationsanlægget
- Kompressor
- Højtryksrensere, som primært anvendes indendørs
- Foderanlæg i foderlade
- Traktordreven gyllepumpe

De fleste støjkloder er placeret i lukkede bygninger.

Herudover vil der forekomme støj ved transport til og fra ejendommen.

Støjkilde	Placering	Tidsinterval	Tiltag mod støjkloder
Ventilation	På taget af stalden. Motor sidder indenfor.	Alle døgnets 24 timer med varierende effekt over året.	Anlægget er placeret inden døre og forventes derfor ikke at påføre omgivelserne støj.
Højtryksrensere	Brug af højtryksrens sker inden døre	Ca. 80 timer om året. Rengøring sker i dagtimerne	Bruges inden døre og forventes derfor ikke at påføre omgivelserne støj.
Håndtering af gylle	Ved fortank og gyllebeholder	Der vil være periodisk støj ved omrøring og pumpning af gylle	
Transport til og fra ejendommen ved bl.a. aflæsning af foder og ved ind- og udlevering af grise		Der kan lejlighedsvis forekomme støj ved af og pålæsning af grise	Det meste transport sker indenfor normal arbejdstid

Tiltag mod støjkilder

Flere af støjkilderne er placeret i lukkede bygninger, fx højtryksrensere og foderanlæg. Det forsøges så vidt muligt at holde støjperioden inden for normal arbejdstid.

Vurdering

Arbejdsgange, der kan give anledning til støj, ændres ikke i forbindelse med det ansøgte for stalden placeret mod syd, og det vurderes derfor, at gener i forbindelse med støjende aktiviteter er af meget begrænset karakter. Størstedelen af støjkilderne er placeret i lukkede bygninger og vil ikke kunne påvirke nabobeboelse grundet afstanden.

Alt i alt vurderes det, at støjbidraget fra anlægget ikke ændres nævneværdigt som følge af det ansøgte projekt.

Støvgener

Det vurderes, at håndtering af foder ikke vil medføre nævneværdige støvgener for omgivelserne, da foderet opbevares i siloer placeret udendørs eller i foderladen, og da foderet så vidt muligt håndteres i lukkede systemer.

Samlet set vurderes det, at produktionsanlægget med tilknyttede aktiviteter generelt ikke vil give anledning til væsentlige støvgener ved de omkringliggende nabobeboelser. Arbejdsgange, der kan give anledning til støv, ændres ikke i forbindelse med udvidelsen, og ovennævnte tiltag til begrænsning af støvgener er effektive.

Lys

Lys vil være tændt efter behov. Der er ingen udendørs belysning der har fjernpåvirkning.

Det vurderes at lys ikke vil have nogen fjernpåvirkning til omkringboende.

Håndtering og opbevaring af husdyrgødning

Der er følgende opbevaring på ejendommen:

Anlægsnummer BBR	Størrelse	Årstal	Overdækning
BBR T7	3.000 m ³	2005	Flydelag af halm
BBR T8	1.200 m ³	2000	Flydelag af halm
I alt	4.200 m ³		

I alt er der 4.200 m³ opbevaringskapacitet på ejendommen.

Der produceres ca. 5.204 m³ gylle beregnet ud fra en fuld belægning af produktionsarealet (9.145 dyr x 0,569 t/dyr). Dermed skal der bruges 3.903 m³ opbevaringskapacitet.

Mængden af gylle er beregnet ud fra hvor mange dyr der vurderes plads til på anlægget ud fra dyrevelfærdskravene, ovenstående er derfor en worst case beregning.

Det vurderes at der er tilstrækkelig opbevaringskapacitet til minimum 9 måneder.

Ansørgtes forventede virkning på miljøet (de væsentligste og kumulative påvirkninger)

Begrebet BAT

BAT betyder Best Available Techniques (Bedst Tilgængelige Teknik) og er en fællesbetegnelse for teknikker og teknologier, som kan begrænse forurening fra stalde eller lager. BAT- begrebet dækker endvidere over teknikker og teknologier til begrænsning af vand- og energiforbruget.

På et husdyrbrug er kvælstof, fosfor og ammoniak de væsentligste næringsstoffer, som kan give anledning til påvirkning af det omgivende miljø.

De mest betydende faktorer for omfanget af påvirkningen med næringsstoffer er valget af:

Genetik

Foderteknologi

Staldindretning

Opbevaring af husdyrgødning

Management

Udbringningsteknologi

BAT-standardvilkår

For anlægget (husdyrhold, stald og lager) defineres kravet om Bat som en maksimal emissionsgrænse afhængig af udvidelses størrelse og afhængig af, om udvidelsen sker i nyt eller eksisterende byggeri. Emissionsgrænserne er fastlagt i BAT- standardvilkår udarbejdet af miljøstyrelsen.

I de følgende afsnit beskrives det, hvordan den ansøgte produktion indrettes med henblik på at leve op til kravet om BAT.

Vejledende BAT- standardkrav (ammoniak)

BAT kravet for anlægget i forhold til ammoniaktabet er opfyldt. Det er løst ved at der udelukkende søges om godkendelse af eksisterende stalde, der opføres ingen nye bygninger eller tilbygninger der har et strengere krav til BAT fordi det er nyopførelse.

Det samlede BAT krav er beregnet via husdyrgodkendelse.dk og beregnet til 3.852 kg N.

Den samlede ammoniakemission fra anlægget er beregnet til 3.852 kg N.

Teknologivalg til opfyldelse af krav om BAT (ammoniak)

Der er udarbejdet teknologiblade for følgende ammoniakreducerende teknikker/teknologier:

Slagtesvin

Køling af gylle i svinestalde (< 30 % ammoniakreduktion)

Svovlsyrebehandling af smågrise-gylle (64 %)

Luftrensning (70-90 %)

Nedenfor beskrives valget af staldsystemer, miljøteknologier og fodringstiltag til opfyldelse af Miljøstyrelsens vejledende krav om BAT- standard vilkår.

Valg af staldsystemer

Staldene er eksisterende og er indrettet med fulddrænede gulve.

Valg af miljøteknologi

Der anvendes ingen miljøteknologi på ejendommen. Ved en fremtidig renovering vil muligheder for teknologi tænkes ind.

I forbindelse med denne ansøgning implementeres hyppig udsugning af gylle, denne teknologi reducerer ifølge Miljøstyrelsens teknologiliste ikke ammoniak men kun lugt.

Valg af teknologi til opbevaring af husdyrgødning

Det er BAT at have naturligt flydelag på sin gyllebeholder. Fast overdækning reducerer ammoniakemissionen med 50% i forhold til flydelag.

Der er ikke etableret fast overdækning på ejendommens gyllebeholdere.

Renovering af eksisterende stalde

Der er ingen planer om renovering af eksisterende staldanlæg inden for den 8-årige periode, hvorefter kommunalbestyrelsen skal foretage den første regelmæssige revurdering af det miljøgodkendte. Årsagen hertil er, at staldene er velfungerende.

Bedste tilgængelige opbevaringsteknik

Husdyrgødning opbevares på følgende vis:

Gylle:

Beholderne er opført af bestandige og for fugtighed vanskeligt gennemtrængelige materialer. Beholderne er dimensioneret i forhold til kapaciteten, således at den kan modstå påvirkninger i forbindelse med omrøring, overdækning og tømning.

Gyllen omrøres kun forud for udkørsel af gylle. Ved pålæsning af gyllevogn anvendes læssekran påmonteret gyllevognen, denne anordning suger gyllen fra tanken over i gyllevognen hvilket bevirker at spild undgås.

BAT- krav vedr. udbringning af husdyrgødning og udnyttelse af næringsstoffer i marken

De teknikker, der i marken kan reducere ammoniakfordampningen ved udbringning, er rettet mod at begrænse det tidsrum, i hvilket den mineralske del af kvælstofindholdet i gyllen er i kontakt med luften, eller sikrer, at den mineralske del forbliver på opløst form. Konkret omfatter det teknikker, der sørger for, at gyllen hurtigt kommer ned på eller i jorden, eller som giver gyllen en lavere PH- værdi (svovlsyrebehandling).

En stor del af de virkemidler, der kan reducere ammoniaktabet i forbindelse med udbringning af husdyrgødning er allerede implementeret via husdyrgødningsbekendtgørelsen, der fastsætter generelle regler for, hvornår og hvordan husdyrgødning må udbringes. For udbringning af husdyrgødning gælder således følgende:

- Regler for udbringningstidspunkter (forbud mod udbringning 200 m fra byområder på weekend- og helligdage)
- Gylle skal som minimum udbringes med slæbeslanger (bredspreddning forbudt)
- Gylle der udbringes på arealer uden etablerede afgrøder til høst, skal være nedbragt senest 4 timer efter udbringning.
- Al udbringning af husdyrgødning på sort jord og græsmarker skal ske ved nedfældning eller en tilsvarende teknologi med samme ammoniakreduktionsprocent.

En yderligere reduktion af ammoniakfordampningen ved udbringning af husdyrgødning vil kunne nås ved krav om nedfældning af al husdyrgødning eller ved tilsætning af svovlsyre til husdyrgødningen.

Miljøstyrelsen har imidlertid vurderet, at de samfundsøkonomiske omkostninger ved nedfældning af husdyrgødning er uforholdsmæssigt høje, da nedfældning af husdyrgødning kan give skader på afgrøderne og dermed udbyttetab. Desuden vil nedfældning føre til øget udledning af drivhusgasser, da nedfældning af husdyrgødning er en mere krævende proces end alm. slangeudlægning, hvilket betyder et højere dieselforbrug. Tilsvarende vurderer Miljøstyrelsen, at svovlsyrebehandling af gylle er en uforholdsmæssig dyr teknologi at indføre alene af hensyn til miljøeffekten i marken.

På denne baggrund vurderer Miljøstyrelsen at gældende lovgivning vedr. udbringning er BAT.

Kvælstof er et vigtigt plantenæringsstof. Optimal udnyttelse af de tilførte næringsstoffer med husdyrgødningen medfører mindre udvaskning af kvælstof til grundvand og overfladevand. Teknikker til reduktion af kvælstof er derfor rettet mod at øge afgrødernes optagelse af kvælstof. Der er følgende teknikker:

- Teknikker til optimal fordeling af husdyrgødningen i marken
- Teknikker, som er målrettet mod at tilbageholde mineraliseret kvælstof i jorden udenfor afgrødernes vækstsæson
- Teknikker, som øger husdyrgødningens andel af mineralsk kvælstof i forhold til organisk kvælstof.

En stor del af de teknikker, der kan reducere udvaskningen af kvælstof i marken er allerede implementeret via husdyrgødningsbekendtgørelsen. Eksisterende lovgivning der tager sigte på at reducere udvaskningen af kvælstof er:

- Fastsatte harmonikrav (dvs. hvor meget husdyrgødning der må udbringes pr. ha).
- Regler for hvornår og hvordan husdyrgødning må udbringes.
- Regler for hvor meget kvælstof der må tilføres på den enkelte bedrift totalt.
- Regler for hvor stor en andel af kvælstoffet der skal udnyttes i husdyrgødningen.
- Krav om udarbejdelse af mark- og gødningsplaner samt gødningsregnskaber.

En yderligere reduktion af tabet af nitrat fra marken vil kunne opnås ved nedfældning eller separation af husdyrgødningen og afsætning af den faste fraktion til biogasanlæg eller forbrænding.

Miljøstyrelsen har imidlertid vurderet, at de samfundsøkonomiske omkostninger ved nedfældning af husdyrgødning er uforholdsmæssige høje, da nedfældning af husdyrgødning kan give skader på afgrøderne og dermed udbyttetab. Desuden vil nedfældning føre til øget udledning af drivhusgasser.

På den baggrund vurderer Miljøstyrelsen, at det niveau, som er opnåeligt ved eksisterende lovkrav, er BAT. Det vurderes, at ansøger lever op til alle generelle miljøregler inkl. de ovenfor beskrevne regler vedr. husdyrgødning, og at BAT-husdyrgødning dermed er overholdt.

BAT- krav Energibesparende foranstaltninger

Energiforbruget afhænger af de driftsmæssige forhold på den enkelte ejendom, herunder hvilke teknologiske løsninger, der anvendes til begrænsning af forurening.

Miljøstyrelsen har ikke fastsat vejledende BAT- standardkrav vedr. energiforbrug.

Ifølge EU's referencedokument for bedste tilgængelige teknikker (BREF) der vedrører intensiv fjerkræ- og svineproduktion er det BAT at anvende følgende:

- Optimering af udformningen af ventilationssystemet i mekanisk ventilerede stalde for at tilvejebringe god temperaturkontrol samt opnå minimumsventilation om vinteren. Undgåelse af modstand i ventilationssystemer gennem hyppigt eftersyn og rengøring af luftkanaler og fans.
- Anvende lavenergi-belysning.

Ved opførelse af staldanlæg var der stor fokus på de nedenfor beskrevne energibesparende løsninger.

Lys:

Da der ikke er fuld belysning i staldanlægget i nattetimerne, forventes lysafgivelse ikke at genere omgivelserne. Udendørslys er kun tændt, når der er behov for det.

Ventilation:

Ventilationsanlægget i etablerede stalde har trinløs regulering af luftmængden via frekvensregulering af ventilationsanlæggets elmotorer.

Som minimum vil der være en frekvensreguleret (trinløs) motor pr. staldafsnit, der kan ventilere efter behov. Frekvensregulering af ventilatoren giver den mest energieffektive drift.

Ventilationsanlægget vil blive rengjort jævnlige ved vask af staldene ca. hver 8. uge. Ved rengøring fjernes snavs mv. der kan yde modstand og forøge strømforbruget.

Ventilationen vil blive styret af et temperaturreguleret styringssystem, som sikrer, at ventilationen kører optimalt, både med hensyn til temperaturen i staldene og elforbruget.

Temperatur- og luftfugtighedsfølere vil blive kontrolleret hver 8. uge.

Der gennemføres et årligt eftersyn af ventilationsanlægget, som sikrer at det kører optimalt.

Der er p.t. ikke planer om at udskifte ventilationsanlægget i de eksisterende stalde. Vil der blive behov for det, vil der blive valgt et strømbesparende system, såfremt det er foreneligt med ventilationsbehovet i staldene.

Køle/fryseanlæg:

Køleskab til opbevaring af medicin er energibesparende.

Foderblanding:

Blandeanlægget vedligeholdes løbende.

Udfodring:

Dimensioneringen af ejendommens udfodringssystem er energioptimeret, hvilket betyder at der ikke bruges for meget energi på at pumpe foder rundt i rør med for stor eller for lille diameter.

Anlægget efterses og vedligeholdes jævnligt.

Transport:

Udbringningsarealerne ligger tæt på ejendommen, hvilket nedsætter transporttiden og brændstofforbruget.

Køretøjer vedligeholdes og tomgangskørsel undgås.

Øvrige:

Der er ingen korntørring på ejendommen. Korn opbevares i gastæt silo.

Samlet vurdering vedr. energibesparende foranstaltninger: Ud fra ovenstående beskrivelse vurderes det, at det udvidede anlæg lever op til BAT vedrørende energibesparende foranstaltninger. Særligt kan fremhæves, at ventilationsanlægget har trinløs regulering af luftmængden via frekvensregulering af ventilationsanlægget i alle stalde.

BAT-krav vandbesparende foranstaltninger

Vandforbruget afhænger af de driftsmæssige forhold på den enkelte ejendom.

Miljøstyrelsen har ikke fastsat vejledende BAT-standardkrav vedr. vandforbrug.

Ifølge referencedokument for bedste tilgængelige teknikker (BREF) der vedrører intensiv fjerkræ- og svineproduktion, er det BAT at reducere vandforbruget ved at udføre følgende:

- rengøring af stalde og udstyr med højtryksrensere efter hver produktionscyklus eller hver batch. Til svineopstaldning løber spulevand typisk ned i gyllesystemet, og det er derfor vigtigt at finde en balance mellem rengøring og brug af så lidt vand som muligt udførelse af regelmæssig kalibrering af drikkevandsanlægget for at undgå spild.
- registrering af vandbrug gennem måling af forbrug, og
- detektering og reparation af lækager.

Der anvendes følgende tiltag på ejendommen med henblik på vandbesparelse:

Vask af stalde

Ved vask af stalde anvendes iblødsætning, hvorefter staldene vaskes med højtryksrensere med koldt vand.

Der anvendes desuden vandbesparende dyser.

Både iblødsætning og vask med højtryksrensere samt vandbesparende dyser reducerer vandforbruget ved vask.

Vanding af dyr

Der anvendes vandkopper eller placering af ventiler over krybbe, som ikke medfører spild af vand i samme omfang som drikkeventiler placeret over spalter.

Overbrusningsanlæg

Der er etableret optimeret styring af overbrusningsanlæg. Det er BAT ikke at anvende mere vand end hvad der er nødvendigt. Ved optimering af anlægget kører anlægget ikke unødigt og forbruger derved ikke mere vand end hvad der er nødvendigt. Også på overbrusningsanlægget anvendes vandbesparende dyser.

Vandrør og slanger i stalde

Der er etableret stophaner på alle vandslanger.

Staldene kontrolleres dagligt for utætheder på vandrør og små reparationer udføres med det samme.

Registrering af vandforbrug

Vandforbruget opgøres en gang om året i forbindelse med årsregnskabet.

Samlet vurdering vedr. vandbesparende foranstaltninger:

Ud fra ovenstående beskrivelse vurderes det, at den ansøgte husdyrproduktion med de ovenfor beskrevne tiltag lever op til kravene vedr. BAT i BREF-dokumentet. Der er valgt teknologier der er med til at reducere vandforbruget mest muligt. Bl.a. er der valgt vandbesparende dyser ved vask og overbrusning, og der er valgt drikkekoppper samt placering af drikkeventiler over krybbe, hvilket medfører mindre vandspild til gyllekanaler.

BAT foder

Med hensyn til råvarer (foder, vand, hjælpemidler mv.) benyttes der ikke mere, end der er behov for. Som tidligere beskrevet vil ansøger bestræbe sig på at benytte så få foderenheder og så lavt et råprotein- og fosforindhold som muligt.

De væsentligste råvarer i forbindelse med svineproduktion er korn, sojaskrå, olie og mineraler

Foderfremstilling:

Der anvendes skivemøller, (skivemøllens valser samt kornriver bruger mindre energi end en hammermølle)

Foderblanding:

Der er ur-styring på blandedanlægget. Det sikrer, at anlægget kører præcist som det skal og der undgås unødigt opstart af anlægget.

Blandeanlægget vedligeholdes løbende.

Udfodring:

Dimensioneringen af ejendommens udfodringssystem er energioptimeret, hvilket betyder at der ikke bruges for meget energi på at pumpe foder rundt i rør med for stor eller for lille diameter.

Management på husdyrbruget

Management på ejendommen handler om at tilrettelægge arbejdet, så produktionen kører optimalt, samtidig med at forurening begrænses og anvendelsen af hjælpestoffer minimeres.

Miljøstyrelsen har ikke fastsat vejledende BAT-standardkrav vedr. management.

I henhold til EU's BREF-notat af februar 2017 er godt landmandskab en vigtig del af BAT. I henhold til dokumentet er det BAT at:

- Identificere og implementere uddannelses- og træningsprogrammer for bedriftspersonale.
- Føre journal over vand- og energiforbrug, mængde af husdyrfoder, opstået spild og spredning af uorganisk gødning og husdyrgødning på markerne.
- Have en nødfremgangsmåde til at håndtere ikke planlagte emissioner og hændelser.
- Iværksætte et reparations- og vedligeholdelsesprogram for at sikre, at bygninger og udstyr er i driftsklar stand, samt at faciliteterne holdes rene.

- Planlægge aktiviteter på anlægget korrekt, såsom levering af materialer og fjernelse af produkter og spild.
- Planlægge gødsning af markerne korrekt.

På ejendommen anvendes følgende ledelses- og kontrolrutiner med henblik på styring af husdyrbrugets miljøforhold:

- Alle ansatte introduceres grundigt til nye arbejdsopgaver.
- De ansatte deltager i lovpligtige efteruddannelseskurser.
- Alle ansatte indgår i teams, hvor sammensætningen af erfarne og nyansatte skal sikre oplæringen.
- Vand- og energiforbrug opgøres årligt i forbindelse med regnskabet.
- Der udarbejdes effektivitetsrapporter over forbruget af foder
- Foderplaner revideres 1-2 gange om året med foderkonsulent for at sikre optimal foderudnyttelse.
- Der er ophængt beredskabsplan, der beskriver forholdsregler i forbindelse med uheld med kemikalier, udslip af gylle eller brand.
- Staldene gennemgås dagligt med henblik på at opdage lækager.
- Der foretages løbende service på ventilationsanlæg/foderanlæg, elkabler og pumper af autoriseret installatør.
- Alle elinstallationer efterses hvert 5. år.
- Der foretages rengøring af stalde og ventilationsanlæg efter fastlagt plan.
- Anlæg og tekniske installationer renses, vedligeholdes og udskiftes i en sådan grad, at det sikrer korrekt brug og effekt.
- Alle aktiviteter planlægges grundigt. Anlægget er indrettet på en logistisk optimal måde for transporter til og fra ejendommen såvel som den interne fordeling.
- Affald fjernes løbende fra ejendommen.
- Aftale med firma om rottebekæmpelse på ejendommen.
- Gyllebeholderne følger reglerne for kontrol minimum hver 10. år.
- Der føres journal over spredning af uorganisk gødning og husdyrgødning i form af det årlige gødningsregnskab. Regnskabet anvendes til at dokumentere husdyrbrugets størrelse og forbrug af gødning. Dette er lovkrav i Danmark.

Samlet vurdering vedr. management:

Ud fra ovenstående beskrivelse vurderes det at husdyrbruget har fokus på management.

Det vurderes, at ejendommen med ovenstående driftsrutiner lever op til kravet om BAT vedr. management/godt landmandskab i henhold til BREF (referencedokument for bedste tilgængelige teknikker, der vedrører intensiv fjerkræ- og svineproduktion).

Egenkontrol

Husdyrbruget varetager selv en del af kontrollen med den daglige drift som er følgende:

Der udarbejdes obligatorisk gødningsplan med efterfølgende gødningsregnskab

Der er produktionsopgørelser i markbrug og dyrehold, driftsregnskab samt egne løbende registreringer.

Gennemsyn af alle elinstallationer hvert 5. år.

Vand- og elforbruget vil blive fulgt løbende med henblik på at lokalisere eventuelle opståede fejl samt

vurdere på muligheden for at reducere forbruget.

De tekniske installationer og hjælpemidler kontrolleres løbende for at imødegå driftsforstyrrelser og uheld. Udarbejdelse af mark- og gødningsregnskab

Natur

Der er følgende afstande til nærmeste områder med registreret natur:

- Kategori 1 natur: Det nærmeste internationale naturbeskyttelsesområde er Natura 2000 område nr. 42 Mågerodde og Karby Odde, der ligger ca. 1,4 km nord for staldanlægget. Nærmeste habitatnaturområde der skal måles til, er 7230 Riggær.
- Kategori 2 natur: Nærmeste kat. 2 natur er et overdrev ca. 500 m sydøst for anlægget.
- Kategori 3 natur: Nærmeste område er en mose ca. 540 meter øst for anlægget derudover findes en hede, ca. 1.000 m syd for anlægget.

Nærmeste kategori 1 naturområde er et rigkær. Totalbelastningen til området er beregnet til 0,0 kg N/ha. Kravet til denne kategori er maksimalt 0,7 kg N/ha i totalbelastning, og derfor vurderes det, at uanset naturtype vil der ikke være en nævneværdig påvirkning Natura 2000 område 42.

Nærmeste kategori 2 natur er et overdrev, der er beskyttet af naturbeskyttelseslovens §3 og som er større end 2,5 ha. Totalbelastningen af dette område er beregnet til 0,4 kg N/ha. Kravet til denne kategori er maksimalt 1,0 kg N/ha i totalbelastning.

I ansøgningen er der regnet til 2 forskellige kategori 2 overdrev, da de ligger i forskellig vindretning. Det andet overdrev modtager 0,1 kg N/ha i totalbelastning.

Nærmeste kategori 3 natur er en mose mod øst. Merbelastningen til dette områder er maksimalt beregnet til 0,0 kg N/ha i merbelastning. Kravet til denne kategori er maksimalt 1,0 kg N/ha i merbelastning.

Alt i alt vurderes det, at natur ikke vil påvirkes negativt, konkrete depositionsregninger i IT-ansøgningen viser, at gældende kriterier for maksimal kvælstofbelastning er overholdt.

Alternative løsninger

Der er ikke undersøgt nogle alternative løsninger, da det er en godkendelse af de eksisterende stalde.

Foranstaltninger for at begrænse det ansøgte virkning på miljøet

Befolkningen og menneskers sundhed

I forbindelse med ansøgte projekt udledes der ikke sundhedsskadelige stoffer som f.eks. tungmetaller eller dioxin. Det vurderes derfor at projektet ikke vil medføre nogen påvirkning af menneskers sundhed.

Der vil ikke forekomme luftforurening eller forurening af vand der kan påvirke befolkningen og menneskers sundhed.

I forbindelse med befolkning og menneskers sundhed påvirker anlægget mest med støv, støj, lugt og ammoniakemissionerne.

Reglerne for ammoniak og lugt er overholdt. Ved management og foranstaltninger, forventes det at støj og støv ikke vil give anledning til nabogener.

Smittebeskyttelse

Smittebeskyttelse er både beskyttelse af besætningens egne dyr mod indførsel af smitsomme sygdomme, beskyttelse mod spredning af sygdomme mellem forskellige besætninger og beskyttelse mod spredning af zoonotiske smitstoffer fra besætninger til det omgivende samfund (zoonoser er sygdomme, der kan smitte mellem dyr og mennesker).

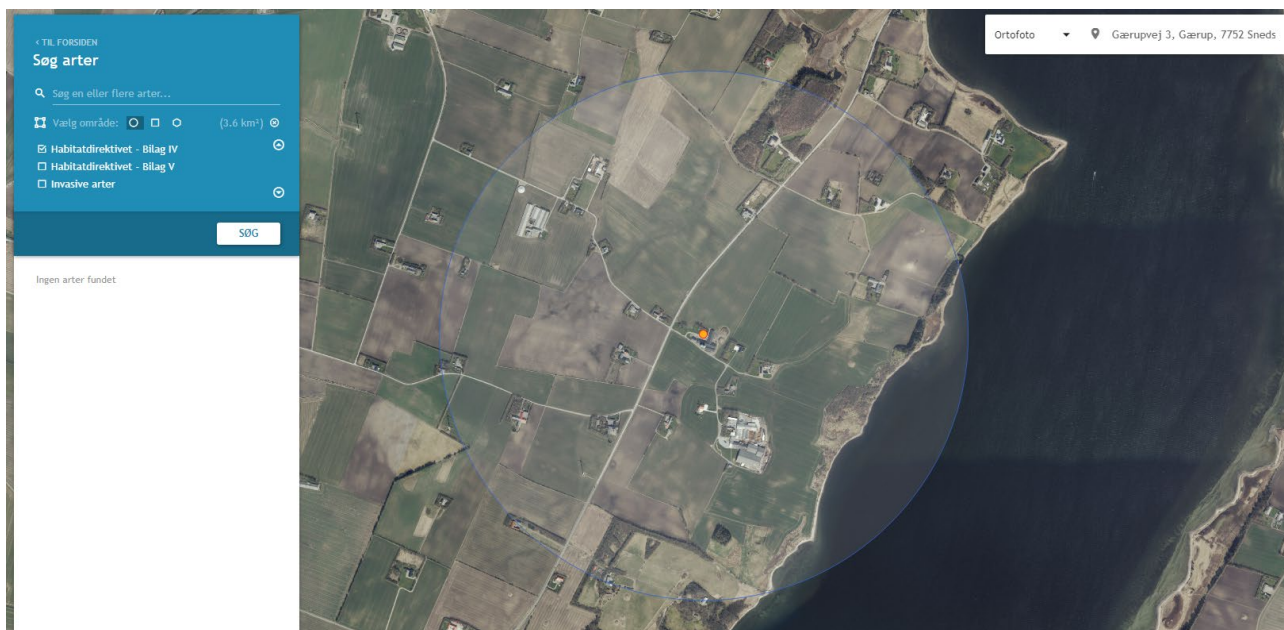
Der er regler om smittebeskyttelse for svinebesætninger med sundhedsrådgivningsaftale.

For svinebesætninger med sundhedsrådgivningsaftale gælder desuden særlige regler om zoonotisk smittebeskyttelse, hvor den besætningsansvarlige i samarbejde med besætningsdyrlægen skal udarbejde en zoonotisk smittebeskyttelsesplan, som har til formål at modvirke smittespredning fra besætningen.

Biologisk mangfoldighed

Nedenstående kortudsnit viser en illustration af husdyrtrykket i området omkring Gærupvej 3. Bilaget er udarbejdet på basis af de tilgængelige oplysninger om husdyrgodkendte ejendomme der findes via husdyrgodkendelse.dk.

Det skal i den forbindelse bemærkes, at der er visse usikkerheder vedrørende disse data idet det ikke med sikkerhed er så stort et dyrehold som forventet (hvis godkendelserne ikke er udnyttet). Således kan den løbende strukturtilpasning i landbruget (afvikling/udvikling i husdyrholdet) være usikkert oplyst. Med baggrund i bl.a. oplysninger fra husdyrgodkendelse.dk vurderes det, at udvidelsen ikke – alene eller sammen med bidrag fra andre kendte ammoniakudviklinger – vil øge den samlede luftbårne kvælstofbelastning i området i uacceptabelt omfang.



Medlemslandene i EU skal, i henhold til Habitatdirektivets artikel 12, indføre en streng beskyttelse af en række dyre- og plantearter, uanset om de forekommer inden for eller uden for et af de udpegede habitatområder. Det indebærer for dyrearternes vedkommende blandt andet, at yngle- og rasteområde ikke må beskadiges eller ødelægges, og for planternes vedkommende blandt andet, at arterne ikke må indsamles, plukkes eller ødelægges. Disse arter fremgår af direktivets Bilag IV.

Ud fra kortmateriale på naturdata.dk fremgår det at der ikke er registreret fund af bilag IV arter indenfor en radius af 1km fra ejendommen.

En række dyr og planter, der er omfattet af habitatdirektivets bilag IV kan have yngle eller rasteområder på eller omkring ejendommen og dens udspretningsarealer. Det vurderes umiddelbart, at der kan være Dværgflagermus, Damflagermus, Troldflagermus, Sydflagermus, Odder, Birkemus, Stor vandsalamander, spidssnudet frø, butsnudet frø, strandtudse, markfirben, bæklampret og Liden najade i området.

Udbredelsen af bilag IV arterne er fra Faglig rapport fra DMU nr. 635, 2007 Håndbog om dyrearter på habitatdirektivets bilag IV – til brug i administration og planlægning.

Derudover er der ikke større uforstyrrede område umiddelbart op ad ejendommen.

Vurdering:

Der er ikke konkret kendskab til forekomst af bilag IV-arter omkring ejendommen. En række af flagermusarterne er optaget på rødlisten 1997 som sårbare. Der er ikke kendskab til at der er andre forekomster af planter og dyr omfattet af artsfredning eller optaget på nationale eller regionale rødlistener på eller umiddelbart op til husdyrbrugets anlæg og udbringningsarealer. Derfor vurderes det at det ansøgte ikke vil have negativ indflydelse på de nævnte arter.

Jordarealer, jordbund, vand, luft og klima

Ejendommen er ikke placeret på lavbundsareal og der er ingen okkerklassificeringer.

Der er ikke registreret jordforurening på ejendommen.

Materielle goder kulturarv og landskabet

Der findes beskyttede sten- eller jorddiger øst og sydøst af staldene. Der er ca. 550 meter til nærmeste gravhøj.

Godkendelse af eksisterende stalde vurderes ikke at kunne påvirke diger eller gravhøje i lokalområdet.

Ved vurdering af samspillet mellem en eller flere af disse faktorer vurderes det ikke at give nogen øget risiko for påvirkninger.

Risikohåndtering

Redegørelse for mulige uheld

På landbrugsejendomme kan der være risici inden for primært følgende områder:

- Brand
- Gylleudslip fra gyllebeholder samt lækager på gyllesystem
- Uheld ved gylleudbringning
- Strømsvigt
- Oliespild
- Kemikaliespild

For at sikre, at der er procedurer for, hvad der skal foretages i tilfælde af uheld, er der udarbejdet en beredskabsplan.

Beredskabsplanen indeholder:

- Procedurer, som beskriver relevante tiltag til at "stoppe ulykken/uheldet" og begrænse udbredelsen
- Oplysninger om hvilke interne/eksterne personer og myndigheder, som skal alarmeres og hvordan
- Kortbilag over bedriften med angivelse af miljøfarlige stoffer, afløbs – og drænsystemer og vandløb mv.
- En opgørelse over materiel som er tilgængeligt på bedriften, eller som kan anskaffes med kort varsel, som kan anvendes i forbindelse med afhjælpning, inddæmning og opsamling af spild/lækage, som kan medføre konsekvenser for det eksterne miljø

Beredskabsplanen vil ligge på en fast plads med nem adgang hertil for bl.a. medarbejdere, som vil blive vejledt i beredskabsplanen.

For at minimere omfanget af eventuelle uheld, er der ophængt vejledning til hvem der skal underrettes og disses telefonnumre.

Af nedenstående fremgår en beskrivelse af mulige uheld med oplysning om, hvilke tiltag der er iværksat for at forebygge uheld, samt oplysning om, hvad der vil blive iværksat i tilfælde af uheld.

Minimering af risiko for uheld

Generelt

- Anlæg og tekniske installationer renses, vedligeholdes og udskiftes i en sådan grad at der sikres korrekt brug og effekt
- For at minimere risikoen for uheld, udføres opgaver der kan give anledning hertil under opsyn
- Alle ansatte introduceres grundigt til deres arbejde

Brand

Forebyggende foranstaltninger:

- Der forefindes brandslukkere i den enkelte bygninger samt i mejetærsker.
 - Alle elinstallationer efterses hvert 5. år.
- Produktions- og ventilations anlæg rengøres jævnligt

Akut håndtering ved uheld:

- Ved brand kontaktes brandmyndighederne

Gylleudslip fra gyllebeholder samt lækager på gyllesystem

Forebyggende foranstaltninger:

- Gyllebeholdere er stabile og kan modstå mekaniske, termiske og kemiske påvirkninger
- Beholdernes bund og vægge er tætte.
- Der er ikke spjæld eller lignende mellem fortank og gyllebeholderne, da beholdernes højeste niveau er højere end for tankens højeste niveau.

Gyllebeholderne er underlagt 10 års beholderkontrol, hvilket vil minimere risikoen for sprængning af beholderne

- Lagrene tømmes hvert år og inspiceres visuelt
- Ved kontrol af flydelaget kontrolleres det at kapaciteten forsat er tilstrækkelig.
- Påfyldning af gylle til gyllevogn foregår under opsyn.
- Gylle suges fra gylletank op i gyllevogn. Derved elimineres risikoen for gylleudslip, da man undgår el pumper som kan fejlaktiveres i forbindelse med gylleopbevaring. Endvidere sikres at der ikke sker utilsigtet udledning og overpumpning af gylle til transportvogn
- Gennem overvåget læsning af gyllevogn med læssekran er der minimal risiko for uheld.
- Der forefindes rendegraver og minilæsser samt bigballer på ejendommen, der vil kunne anvendes til at inddæmme gylleudslip

Akut håndtering ved uheld:

- Falck og evt. slamsuger tilkaldes
- Kommunen kontaktes
- Sker der brud på tanken eller lign. søges strømmen af gylle i første omgang dæmmet op med halmballer/jordvold.
- Eget gylleudstyr kan anvendes til at pumpe gylle væk ved uheld

Uheld ved gylleudbringning

Forebyggende foranstaltninger:

- Gylle udbringes i henhold til gældende regler således, at der ikke er risiko for tilledning af gylle til dræn og vandløb.

Akut håndtering ved uheld:

- Falck og evt. slamsuger tilkaldes
- Kommunen kontaktes
- Ved havari i mark med gyllevogn om lastes gyllen til anden vogn
- Ved overfladeafstrøming med gylle søges strømmen af gylle i første omgang dæmmet op med halmballer/jordvold.

Strømsvigt

Forebyggende foranstaltninger:

- Der er etableret alarmanlæg for temperatur- og el svigt på samtlige staldafsnit.
- Ventilationssystemet er tilkoblet et automatisk opkald til mobiltelefon i tilfælde af strømsvigt.

Akut håndtering ved uheld:

- Ved strømsvigt er ventilationssystemet designet således, at alle spjæld i staldene åbner automatisk for at sikre frisk luft til grisene.

Oliespild**Forebyggende foranstaltninger:**

- Maskinhuset er indrettet med fast underlag bestående af beton
- Der forefindes ikke afløb i maskinhuset.
- Der findes opsugende materiale (kattegrus, savsmuld mv.) i maskinhuset, som anvendes ved spild af dieselolie.
- Der er automatstop på dieselpumpen
- Påfyldning af traktor sker altid under opsyn.

Akut håndtering ved uheld:

- Spild af dieselolie vil straks det konstateres blive opsamlet med opsugende materialer.

IE-husdyrbrugets ophør

Den generelle praksis ved produktionsophør på et husdyrbrug er, at stalde, anlæg for opbevaring af foder, husdyrgødning, kemikalier og lignende vil blive tømt og rengjort.

Gærupevej 3 er et IE-husdyrbrug og derfor omfattet af bestemmelserne i jordforureningsloven (LBK nr. 282 af 27/03/2017) om afhjælpning af jord- og grundvandsforurening ved ophør af driften af bestemte aktiviteter på listevirksomheder og husdyrbrug. Bestemmelserne fremgår af lovens kapitel 4b og indebærer bl.a., at driftsherren ved driftsophør skal vurdere jordens og grundvandets forureningstilstand som følge af aktiviteterne på husdyrbruget. Driftsherren skal i første omgang indsende et oplæg til miljømyndigheden (kommunen) om, hvordan den forestående vurdering kan foretages. På baggrund af driftsherrens oplæg vil miljømyndigheden give driftsherren påbud om, hvordan vurderingen skal foretages og en frist herfor.