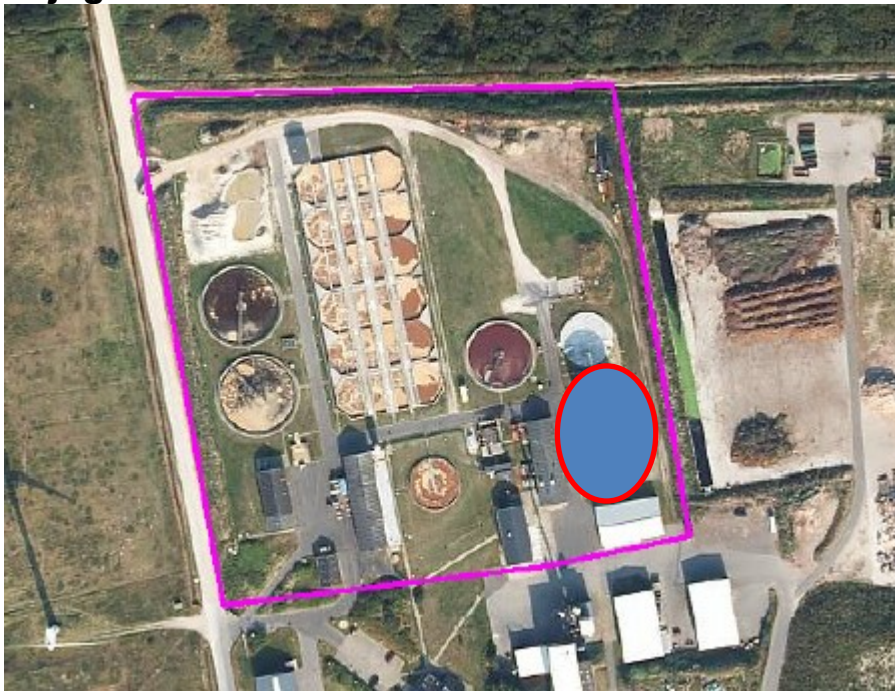


Frederikshavn Spildevand A/S
Knivholtvej 15
9900 Frederikshavn
(Fremsendt på mail: forsyningen@forsyningen.dk)

Tlf. +45 98 45 50 00
post@frederikshavn.dk
www.frederikshavn.dk
CVR-nr. 29189498

21. december 2017

Miljøgodkendelse



Sagsnummer: GEO-2017-04043
Dokumentnummer: 1992200

Sagsbehandler:
Jesper Østergård Christensen

Direkte telefonnummer:
+45 9845 6358

Virksomhedens navn: Skagen Renseanlæg

Virksomhedens listebetegnelse: **G 202** Anlæg, baseret på faste biobrændsler eller biogas, med en samlet nominal indfyret termisk effekt på mellem 1 MW og 5 MW.

Virksomhedens beliggenhed: Buttervej 74, 9990 Skagen

Matr.nr.: 127 Skagen Markjorder

Virksomhedens CVR nr.: 25599470

Virksomhedens P nr.: 1017649740

Driftsansvarlig: Poul Holme Pedersen

Tilsynsmyndighed: Frederikshavn Kommune

Indholdsfortegnelse

Side 2/19

1.	Kommunens afgørelse og vilkår	3
2.	Baggrunden for godkendelsen	9
2.1	Beskrivelse af virksomheden	9
2.2	Miljøteknisk vurdering samt begrundelse for de stillede vilkår	12
2.3	Planlægningsforhold	14
3.	Forholdet til loven	14
3.1	Lovgrundlag	14
3.2	Tidligere meddelte afgørelser	15
3.3	Offentlighed og partshøring	15
3.4	Revurdering	15
3.5	Retsbeskyttelse	15
3.6	Aktindsigt	16
3.7	Offentliggørelse og klagevejledning	16
Bilag A	Oversigtsplan	17
Bilag B	Områdetyper	17

1. Kommunens afgørelse og vilkår

Frederikshavn Kommune meddeler hermed miljøgodkendelse til udbygning og udskiftning af renseanlæggets kraft- og varmeproducerende anlæg på Buttervej 72/74, 9990 Skagen på matrikel nr. 127 Skagen Markjorder. Godkendelsen omfatter ikke den øvrige drift af renseanlægget. Godkendelsen er gældende fra dags dato og er meddelt på en række vilkår, der vurderes at sikre, at den ønskede aktivitet kan drives på stedet uden at påføre omgivelserne en forurening, som er uforenelig med omgivelsernes sårbarhed og kvalitet.

Kommunen har tillige afgjort, at udbygning og udskiftning af renseanlæggets kraft- og varmeproducerende anlæg ikke kræver udarbejdelse af en miljøkonsekvensrapport, jf. screening efter miljøvurderingslovens¹ retningslinjer. Screeningsafgørelsen er meddelt i særskilt skrivelse meddelt 7. december 2017 til opstart af bygge- og anlægsarbejder i forbindelse med projektet og offentliggjort samme dato.

Udnyttelse af godkendelsen

1. Godkendelsen bortfalder senest, når driften har været indstillet i 3 år.
2. Ved driftsophør skal virksomheden træffe de nødvendige foranstaltninger for at undgå forureningsfare og for at efterlade stedet i tilfredsstillende tilstand. En redegørelse for disse foranstaltninger skal fremsendes til tilsynsmyndigheden senest 3 måneder, før driften ophører.
3. Hvor der i vilkårene anvendes betegnelsen "befæstet areal" menes en fast belægning, der giver mulighed for opsamling af spild og kontrolleret afledning af nedbør. Hvor der i vilkårene anvendes betegnelsen "tæt belægning" menes en fast belægning, der i løbet af påvirkningstiden er uigennemtrængelig for de forurenende stoffer, der håndteres på arealet.

Indretning og drift

4. Virksomheden skal indrettes og drives i overensstemmelse med godkendelsens krav og det i sagen oplyste, herunder oplysninger fremlagt af ansøger. Virksomhedens placering fremgår af bilag A.
5. Den, der er ansvarlig for virksomheden, skal underrette tilsynsmyndigheden, før virksomheden
 1. helt eller delvist skifter driftsherre, herunder når virksomheden helt eller delvist overdrages, udlejes eller bortforpagtes,
 2. indstiller driften i en længere periode eller permanent, eller
 3. genoptager driften efter den har været indstillet en længere periode.
6. Ved utilsigtede biogas- eller lugtudslip skal tilsynsmyndigheden underrettes hurtigst muligt.

¹ Lov om miljøvurdering af planer og programmer og af konkrete projekter (VVM)

7. I afkast, hvor der er fastsat en emissionsgrænse, skal der være etableret målesteder med indretning og placering som anført i MEL-22 Kvalitet i Emissionsmålinger (Miljøstyrelsens anbefalede metoder, der findes på hjemmesiden for Miljøstyrelsens Referencelaboratorium for måling af emissioner til luften: www.ref-lab.dk). Målestederne skal være placeret, sådan at det sikres, at de fastsatte emissionsgrænseværdier kan dokumenteres overholdt.
8. Afkastet fra gasmotor og kedelanlæg skal have en højde på 18 meter, jf. den gennemførte OML-beregningen.

Side 4/19

Lufforurening

9. Kedelanlægget skal overholde emissionsgrænseværdier, der er anført i tabel 1.

Brændsel	Samlet nominel indfyret effekt	Emissionsgrænseværdier (mg/nm ³ ved 10 % O ₂ , tør røggas)	
		CO	NO _x
Biogas	120 kW-50 MW	75	65

Tabel 1: Emissionsgrænseværdier for kedelanlæg

10. Driften af gasmotoranlægget samt biogasdelen på Skagen Renseanlæg skal overholde b-værdien for lugt på 5 LE/m³ ved nærmeste beboelse og 10 LE/m³ i industriområder

Støj

11. Driften af virksomheden må ikke medføre, at virksomhedens samlede bidrag til støjbelastningen i naboområderne overstiger nedenstående grænseværdier. Områdetyperne fremgår af vedlagte kortbilag B. De angivne værdier for støjbelastningen er de ækvivalente, korrigerede lyd niveauer i dB(A).

	Kl.	Reference tidsrum (Timer)	Områdetyper		
			II dB(A) *)	III dB(A)	V dB(A)
Mandag-fredag	07-18	8	60	55	45
Lørdag	07-14	7	60	55	45
Lørdag	14-18	4	60	45	40
Søn- & helligdage	07-18	8	60	45	40
Alle dage	18-22	1	60	45	40
Alle dage	22-07	0,5	60	40	35
Spidsværtdi	22-07	-	-	55	50

Tabel 2: Støjgrænseværdier

*) Ved boliger i områdetype II gælder grænseværdierne for områdetype III.

Områdetyper: (tabel 2)

- II (gul) Erhvervs- og industriområder med forbud mod generende virksomhed
 III (grøn) Områder for blandet bolig- og erhvervsbebyggelse, centerområder (bykerne)
 V (blå) Boligområder for åben og lav boligbebyggelse

12. Virksomheden skal gennem målinger og/eller beregninger dokumentere, at grænseværdierne i tabel 2 er overholdt, hvis tilsynsmyndigheden finder det påkrævet. Hvis støjgrænserne er overholdt kan målingerne/beregningerne højst kræves gentaget 1 gang om året.
13. Dokumentation skal senest 3 måneder efter, at kravet er fremsat, tilsendes tilsynsmyndigheden sammen med oplysninger om driftsforholdene under målingen/beregningen.
14. Dokumentation skal udføres af et målefirma, som er akkrediteret af DANAK eller godkendt af Miljøstyrelsen til "Miljømålinger ekstern støj". Virksomhedens støj skal dokumenteres ved måling og/eller beregning efter gældende vejledninger fra Miljøstyrelsen, nr. 6/1984: Måling af ekstern støj og nr. 5/1993: Beregning af ekstern støj fra virksomheder.
15. Støjmåling skal foretages, når virksomheden er i fuld drift eller efter aftale med tilsynsmyndigheden.
16. Grænseværdier for støj, jf. vilkår 11 anses for overholdt, hvis målte eller beregnede værdier fratrukket ubestemtheden er mindre end eller lig med grænseværdien. Målingernes og beregningernes samlede ubestemthed fastsættes i overensstemmelse med Miljøstyrelsens vejledninger.

Lavfrekvent støj, infralyd og vibrationer

17. Driften af virksomheden må ikke medføre, at den målte værdi af virksomhedens bidrag til støjen, målt indendørs i de berørte bygninger, overstiger følgende grænseværdier for lavfrekvent støj og infralyd (dB re 20 μ Pa):

Anvendelse		A-vægtet lydtrykniveau (10-160 Hz), dB	G-vægtet infralydniveau dB
Beboelsesrum, herunder i børneinstitutioner og lignende	aften/nat (kl. 18-07)	20	85
	dag (kl. 07-18)	25	85
Kontorer, undervisningslokaler og andre støjfølsomme rum		30	85
Øvrige rum i virksomheder		35	90

Tabel 3: Grænseværdier for lavfrekvent støj og infralyd

Grænseværdierne gælder for ækvivalentniveauet over et måletidsrum på 10 minutter, hvor støjen er kraftigst. I tilfælde, hvor støjen er impulsagtig, reduceres de anførte grænseværdier med 5 dB.

18. Driften af virksomheden må ikke medføre, at udsendelse af vibrationer, målt som accelerationsniveau indendørs i de berørte bygninger, overstiger følgende grænseværdier (dB re 10^{-6} m/s²):

Side 6/19

Anvendelse	Vægtet accelerationsniveau L_{aw} i dB
Boliger i boligområder (hele døgnet) Boliger i blandet bolig/erhvervsområde (kl. 18-07) Børneinstitutioner og lignende	75
Boliger i blandet bolig/erhvervsområde (kl. 07-18) Kontorer, undervisningslokaler og lignende	80
Erhvervsbebyggelse	85

Tabel 4: Grænseværdier for vibrationer

19. Grænseværdierne gælder for det maksimale KB-vægtede accelerationsniveau med tidsvægtning S.
20. Hvis tilsynsmyndigheden ved observationer og evt. orienterende målinger finder, at ovenstående grænser for lavfrekvent støj, infralyd og vibrationer kan være overskredet, skal virksomheden få foretaget akkrediterede målinger/beregninger.

Beskyttelse af jord og grundvand

21. Spildolie, kemikalier, hjælpestoffer og farligt affald skal opbevares i egnede og tætte beholdere, der skal være mærket med indhold.
22. De ovenfor nævnte beholdere skal placeres under tag og beskyttet mod vejrlig på en oplagsplads med tæt belægning. Oplagspladsen skal være indrettet således, at spild kan holdes inden for et afgrænset område og uden mulighed for afløb til jord, grundvand, overfladevand eller kloak. Området skal kunne rumme indholdet af den største beholder el. lign., der opbevares på det.
23. Tætte belægninger og opsamlingsbeholdere skal være i god vedligeholdelsesstand. Utætheder skal udbedres så hurtigt som muligt, efter at de er konstateret.

Affald

24. Spild af brændstof, olie og kemikalier skal straks opsamles. Alt opsamlet spild af brændstof, olie og kemikalier, inkl. opsugningsmateriale, skal opbevares og bortskaffes som farligt affald. Der skal til enhver tid forefindes opsugningsmateriale på virksomheden.
25. Opsamlingsområder som sumpe, spildbakker, opsamlingskar o. lign. skal tømmes efter behov. Opsamlingsområderne skal til stadighed kunne rumme indholdet af den største opbevaringsenhed i området, hvor det er krævet, jf. vilkår 21.

26. Beholdere til farligt affald skal mærkes, så det tydeligt fremgår, hvad beholderne indeholder.

Egenkontrol

Kontrol

27. Kedelanlægget skal forsynes med AMS-udstyr til løbende visning og registrering af carbonmonooxid (CO). Alternativt skal måling af koncentrationen af carbonmonooxid (CO) udføres med et håndholdt måleinstrument. I så fald skal der foretages målinger mindst 1 gang ugentligt.

Præstationskontrol

28. Anlægget skal efter meddelelsen af denne godkendelse foretage emissionsmålinger med henblik på at dokumentere overholdelse af vilkår 9. Emissionsmålingen skal foretages som 2 enkeltmålinger hver af en varighed på 45 minutter med henblik på at dokumentere, at emissionsgrænseværdierne er overholdt. Præstationskontrol skal fremsendes senest 6 måneder efter meddelelsen af denne godkendelse, dvs. senest den 1. juli 2018.
29. Emissionsgrænseværdierne i vilkår 9 anses for overholdt, når det aritmetiske gennemsnit af alle enkeltmålinger udført ved præstationskontrollen er mindre end eller lig med emissionsgrænseværdien.
30. Tilsynsmyndigheden kan kræve, at anlægget foretager emissionsmålinger med henblik på at dokumentere at b-værdien for lugt, jf. vilkår 10 er overholdt.
31. Prøvetagning og analyse skal ske efter de i tabel 5 nævnte metoder eller efter internationale standarder med mindst samme analysepræcision og usikkerhedsniveau.

Navn	Parameter	Metodeblad nr. *
Bestemmelse af koncentrationer af ilt (O ₂) i strømmende gas	O ₂	MEL-05
Bestemmelse af carbonmonooxid (CO) i strømmende gas	CO	MEL-06
Bestemmelse af koncentrationer af kvælstofoxider (NO _x) i strømmende gas	NO _x	MEL-03
Bestemmelse af lugt i strømmende gas	Lugt	MEL-13

* Se Miljøstyrelsens Referencelaboratorium for måling af emissioner til luften: www.ref-lab.dk.

Tabel 5: Prøvetagnings- og analysemetoder

Målingerne skal foretages under repræsentative driftsforhold (maksimal normaldrift) og skal udføres af et firma/laboratorium, der er akkrediteret hertil af Den Danske Akkrediterings- og Metrologifond eller af et tilsvarende

akkrediteringsorgan, som er medunderskriver af EA's multilaterale aftale om gensidig anerkendelse.

Side 8/19

32. Virksomheden skal løbende og mindst en gang årligt foretage visuel kontrol for utætheder, revnedannelser og vedligeholdelsesstand af befæstede arealer og tætte belægninger, herunder opsamlingskar, gruber, tankgrave og bassiner. Utætheder skal udbedres, så hurtigt som muligt efter at de er konstateret.

Driftsjournal

33. Der skal føres driftsjournal med angivelse af:
- Olieforbrug på gasmotorer.
 - Resultatet af CO-målinger, jf. vilkår 27.
 - Forbrug af type og mængde brændsel.
 - Håndtering af affald fra forbrændingsprocessen.
 - Dato for visuel kontrol for utætheder, revnedannelser og vedligeholdelsesstand af befæstede arealer og tætte belægninger samt dato for eventuelle ubedringer af revner eller andre skader, jf. vilkår 32.
 - Driftsjournalen skal være tilgængelig for tilsynsmyndigheden og skal opbevares på virksomheden i mindst 5 år.

2. Baggrunden for godkendelsen

Frederikshavn Kommune har den 18. oktober 2017 modtaget ansøgning om miljøgodkendelse i forbindelse med, at Skagen Renseanlæg skal udskifte et eksisterende kedelanlæg.

Skagen Renseanlæg (SR) har i dag et kraft- og varmeproducerende anlæg bestående af et gasmotoranlæg, der producerer elektricitet på basis af egenproduceret biogas samt en gaskedel der producerer varme på basis af egenproduceret biogas. Den samlede indfyrede effekt for de eksisterende anlæg er 0,95 MW (gasmotor) + 0,45 MW (gaskedel) = 1,4 MW.

Det er planlagt at udskifte den eksisterende gaskedel med 2 nye gaskedler til varmeproduktion. Den samlede indfyrede effekt for det eksisterende gasmotoranlæg samt de to nye gaskedler vil blive 0,95 MW (gasmotor) + 0,99 MW (ny gaskedel) + 0,99 MW (ny gaskedel) MW = 2,93 MW

I henhold til bekendtgørelse om godkendelse af listevirksomhed (nr. 725 af 06/06/2017) skal de nye kedler miljøgodkendes efter bilag 2, listepunkt G202, idet den samlede nominelle indfyrede effekt er > 1 MW. Listepunkt J205 er ikke relevant for Skagen Renseanlæg, da slamproduktionen er betydeligt under 30 t/dag.

Kraft- eller varmeproducerende anlæg baseret på biogas blev godkendelsespligtige, da godkendelsesbekendtgørelsen blev ændret 16. september 2004. Inden da var formuleringen af G3 således:

G3. Kraftproducerende anlæg og varmeproducerende anlæg, der helt eller delvist er baseret på faste biobrændsler, med en samlet indfyret effekt på mellem 1 MW og 5 MW.

Efter 16. september 2004 blev formuleringen ændret til:

G202. Kraftproducerende anlæg og varmeproducerende anlæg, der er baseret på faste biobrændsler eller biogas, med en samlet indfyret effekt på mellem 1 MW og 5 MW.

Hverken Kommune eller Forsyning var på daværende tidspunkt opmærksomme herpå, hvorfor denne del af renseanlægget aldrig har fået den fornødne miljøgodkendelse før nu.

2.1 Beskrivelse af virksomheden

Følgende miljøtekniske beskrivelse er uddrag fra ansøgningsmaterialet.

Kedlerne placeres på Skagen renseanlæg.

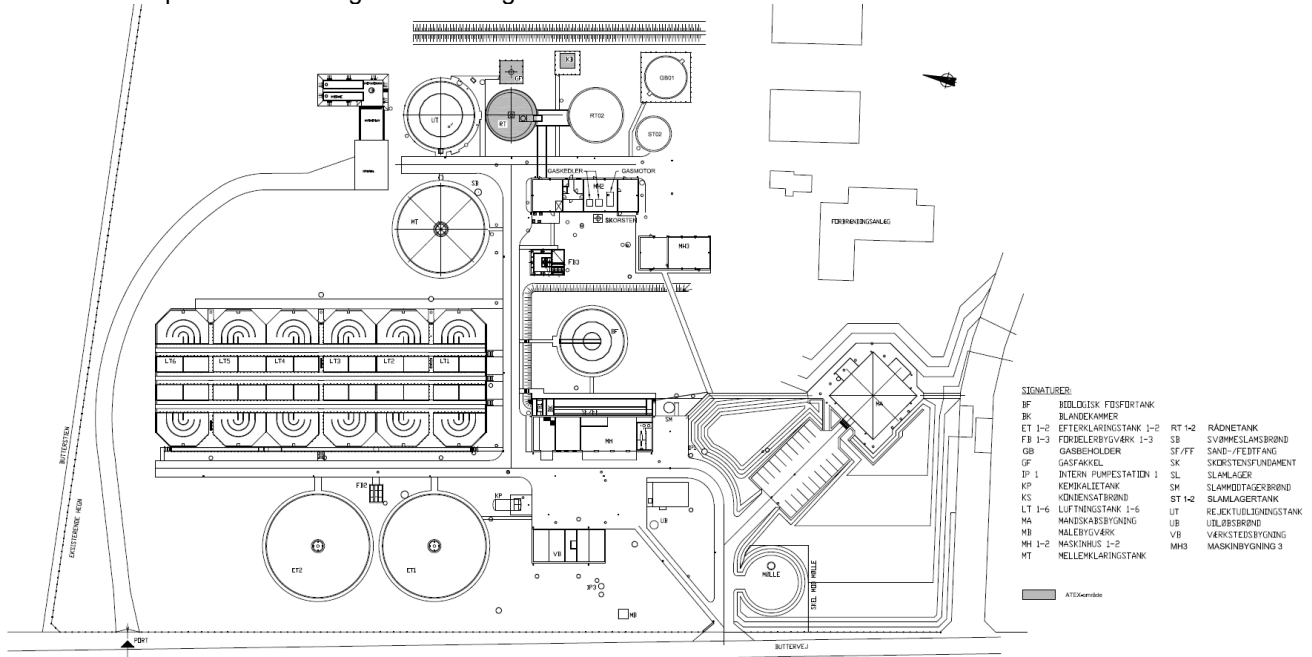
Hovedaktiviteten, spildevandsrensning, er ikke omfattet af godkendelsespligt.

Gasmotor og kedler er omfattet af bilag 2, listepunkt G202.

Kort beskrivelse af det ansøgte projekt

På renseanlægget anvendes slammet fra spildevandsrensningen til fremstilling af biogas. Biogassen anvendes på renseanlægget til produktion af el og varme.

Projektet omfatter en ny rådnetank, nyt gaslager, ny slamlagertank og et nyt kedelanlæg til erstatning af et ældre. Den eksisterende gasmotor og de nye gaskedler anvender den producerede biogas som energikilde.



Eksisterende anlæg

- 1 stk. gasmotor/generator med en indfyret effekt på 950 kW og en el-effekt på 360 kW.
- 1 stk. gaskedel med en indfyret effekt på 450 kW og en varmeeffekt på 400 kW

Den normale drift vil være, at gasmotoren anvender den producerede biogas. Kun i følgende situationer vil kedlerne være i drift:

- når der er mere gas end motoren kan anvende
- når der er større varmebehov end motoren kan yde
- når gasmotoren er ude af drift

Normalt vil gasmotoren være i drift hele døgnet alle ugens dage. Kedlerne vil typisk kun være i drift, når motoren ikke er i drift. Det vil derfor meget sjældent forekomme, at både motor og kedler er i drift samtidig, da biogasproduktionen ikke rækker til både gasmotor og kedler.

Anlægskonstellation fremtidigt

- 1 stk. eksisterende gasmotor/generator med indfyret effekt: 950 kW
- 2 stk. gaskedler
 - Kedel 1: Indfyret effekt: 990 kW
 - Kedel 2: Indfyret effekt: 990 kW

Den samlede installerede indfyrede effekt er 2.930 kW.

Da biogasproduktionen er mindre end den installerede effekt, vil en driftssituation med fuld udnyttelse af denne effekt næppe forekomme.

Herudover 1 stk. gasfakkel med en max. indfyret effekt: 2.300 kW.

Faklen anvendes kun, såfremt gasproduktionen overstiger, hvad motor og kedler kan aftage. Dette vil typisk kun forekomme, når en eller flere enheder er ude af drift.

Oplysninger om brændselstyper

Brændsel: Egenproduceret biogas til både gasmotor og kedel

Biogas Biogassen oplagres i en gasbeholder med et volumen på ca. 1.000 m³

Der er udført OML beregninger med NO_x, lugt og formaldehyd som parametre.

Der er anvendt følgende forudsætninger for beregningerne:

- NO_x emission for gasmotor iht. bekendtgørelsens krav (nr. 1450 af 2012-12-20)
- NO_x og CO for gaskedel iht. Luftvejledningen (nr. 2 af 2001)
- Formaldehyd emission, motor: 60 mg/Nm³ tør ved 5% O₂
- Lugt emission fra motor: Der er anvendt både 10.000 LE/m³ og 16.000 LE/m³, da der er usikkerhed på emissionen.
- Gasmotor og begge gaskedler er i drift samtidig ved 100% last (absolut max drift)
- Skorstenshøjde: **18 m over terræn**. Skorsten med tre kerner, ét rør pr producerende enhed.

Lugt immission, der skal overholdes ved naboskel ved nærmeste nabo: Det antages, at der skal overholdes 5 LE/m³ ved boligområde ca. 500 m fra skorsten og 10 LE/m³ ved nærmeste industriområde ca. 250 m fra skorsten.

Der er anvendt en generel bygningshøjde på 4,3 m samt et antal retningsbestemte bygværker, herunder de to rådnetanke (højde: 15-16 m) samt affaldsforbrændingsbygning (højde: 19 m).

Resultaterne af OML beregningerne i form af immissionsværdierne for de 3 parametre er vist i nedenstående tabel. Der skal også henvises til udskrift af OML beregning (bilag 2 og bilag 3). Alle forudsætninger og resultater fremgår af OML udskrifterne.

Parameter	Emission	Max. immission	B-værdi
	LE/m ³	µg/m ³	µg/m ³
NO _x		48 ¹⁾	125
Formaldehyd		8 ²⁾	10
Lugt v. boligområde	10.000	~1 ³⁾	5
Lugt v. industriområde	10.000	~2-3 ⁴⁾	10
Lugt v. boligområde	16.000	~2 ³⁾	5
Lugt v. industriområde	16.000	~4 ⁴⁾	10

Noter:

- 1) I afstand 50 m og retning 250°
- 2) I afstand 50 m og retning 250°
- 3) I afstand 500 m og retning 270°
- 4) I afstand 250 m og retning 225°

Til orientering: Nord er 0°, øst 90°, syd 180°, vest 270°

Spildevand

Der genereres ikke spildevand fra gasmotor- og kedelanlæggene

Side 12/19

Støj

Gasmotoren genererer støj og vibrationer under drift. For at minimere eventuelle støjgener er selve gasmotoranlægget placeret i et bulderhus (støjdæmpende boks) inden i en bygning.

Luftindtag og luftudsugning i forbindelse med gasmotoren sker via støjdæmpende enheder. Udstødningsgassen fra motoren passerer en støjdæmper inden den ledes til skorsten.

Brænderne til gaskedlerne udsender kun støj i begrænset omfang.

Generelt sigtes mod at overholde kravene omtalt i

- Orientering fra Miljøstyrelsen nr. 9/1997: "Lavfrekvent støj, infralyd og vibrationer i eksternt miljø".
- Vejledning om "Ekstern støj fra virksomheder" Vejledning nr. 5 1984 med senere tillæg af juli 2007.

De endelige vilkår, der vil fremgå af miljøgodkendelsen, vil blive eftervist af et akkrediteret institut.

Affald

I forbindelse med gasmotoranlægget vil der være følgende affaldstyper og mængder:

Brugt smøreolie(=spildolie). Estimeret mængde: 1.500 l/år

Brugt aktivt kul fra biogasrensning: Estimeret mængde: 1.000 kg/år

Spildolien fra gasmotor afhentes af firma som er godkendt til at håndtere dette. Det brugte kul fra gasrensning håndteres som alm. brandbart affald. I praksis suges kul ud med industristøvsuger og bortskaffes i container med brandbart affald.

Beskyttelse af jord og grundvand

Ingen af de nævnte affaldsprodukter kommer i kontakt med jord og grundvand.

Spildolien opbevares i indendørs tanke, hvorfra det pumpes til lastbil for bortkørsel.

2.2 Miljøteknisk vurdering samt begrundelse for de stillede vilkår

Kommunens begrundelse for at kunne meddele godkendelsen set i relation til godkendelsesbekendtgørelsens kapitel 10 om "Afgørelse om godkendelse" er beskrevet i dette afsnit.

Hovedparten af de stillede vilkår i denne miljøgodkendelse er udarbejdet i henhold til bekendtgørelse nr. 1520 af 7. december 2016 om standardvilkår i godkendelse af listevirksomhed. Der er medtaget de standardvilkår, der har relevans i den konkrete sag. Der er endvidere taget udgangspunkt i bekendtgørelse nr. 725 af 6. juni 2017 om godkendelse af listevirksomhed samt Miljøstyrelsens vejledninger om luftforurening, støj, m.v.

Indretning og drift

Der er i vilkår 8 stillet krav om, at afkastet fra gasmotor og kedelanlæg, skal have en højde på 18 meter, jf. den udførte OML-beregningen.

Renseanlæggets biogasanlæg har ikke en størrelse som kræver miljøgodkendelse, men reguleres efter reglerne for mindre affaldsbehandlingsanlæg²

Luftforurening

Emissionsgrænseværdier til luften og egenkontrol med luftemissioner fra motorer og turbiner, der anvender biogas eller forgasningsgas fra forgasningsanlæg, der anvender biomasseaffald, er fastsat i bekendtgørelse om begrænsning af emission af nitrogenoxider og carbonmonoxid fra motorer og turbiner (gasmotorbekendtgørelsen) og skal derfor ikke fastsættes i godkendelsen.

I vilkår 9 er der fastsat grænseværdier svarende til et kedelanlæg (120 kW-50MW), der fyrer med biogas. I OML-beregningen er anvendt 125 mg NO_x/m³n v. 10 % O₂ for kedlen jf. luftvejledningen, hvilket jf. denne vejledning kan accepteres for eksisterende anlæg. Standardvilkårets grænseværdi er dog 65 mg NO_x/m³n v. 10 % O₂. Dette er overført til vilkår 9.

Der er i vilkår 10 defineret, at b-værdien for lugt på 5 LE/m³ ved beboelser og 10 LE/m³ i industriområder er gældende for driften af gaskedler samt gasmotoranlægget, idet denne miljøgodkendelse kun dækker disse aktiviteter og ikke hele renseanlægget. Der er ikke praksis for at meddele miljøgodkendelser til renseanlæg i Danmark, men der gives ofte miljøgodkendelser til gasmotordelen. Jf. § 3, stk. 3 i godkendelsesbekendtgørelsen skal godkendelsespligten kun omfatte biaktiviteten og de aktiviteter, der er teknisk og forureningsmæssigt forbundet hermed. Det er Frederikshavn Kommune vurdering at forholdene er adskilte og at miljøgodkendelsen derfor kan begrænses til at omfatte gaskedler og gasmotoranlægget.

Støj

Der er fastsat støjgrænser for de relevante områdetyper i nærområdet svarende til vejledende støjgrænse i Vejledning nr. 5/1984 om ekstern støj fra virksomheder.

Det vurderes, at virksomhedens produktion kan overholde de stillede vilkår for virksomhedsstøj.

Det vurderes, at til- og fra kørsel til virksomheden vil kunne ske uden væsentlige miljømæssige gener for de omboende.

Lavfrekvent støj, infralyd og vibrationer

De opstillede vilkår om lavfrekvent støj, infralyd og vibrationer stammer fra Orientering fra Miljøstyrelsen nr. 9, 1997. Driften af gasmotorer vurderes i visse tilfælde at kunne give anledning til denne slags gener, derfor er der medtaget vilkår herfor.

² Bekendtgørelse nr. 436 af 17. maj 2016 om miljøforhold for mindre affaldsbehandlingsanlæg

Beskyttelse af jord og grundvand

Arealet hvor virksomheden er placeret, ligger ikke i områder med særlige drikkevandsinteresser eller i indvindingsopland til vandværk. På baggrund heraf vurderes det, at virksomheden ikke kan give anledning til påvirkning af grundvandsinteresser i området.

Affald

Virksomheden bør have et velfungerende affaldshåndteringssystem, der sikrer, at affaldet sorteres og bortskaffes korrekt. Der skal foretages en vurdering af affaldstyper og mængder med henblik på om mængden kan reduceres, det vil sige en bedre udnyttelse af råvarerne, eller om der findes affaldstyper, som kan genanvendes enten på virksomheden eller på andre virksomheder.

Egenkontrol

Miljøgodkendelse er opstået som følge af at der installeres nye biogaskedler på anlægget med samtidig lovliggørelse af eksisterende gasmotor. Relevante krav til driftsjournal indsat, jf. standardvilkårs bekendtgørelsen.

Bedst Anvendelig Teknik (BAT)

Miljøstyrelsen har udarbejdet standardvilkår for virksomhedens aktivitet/aktiviteter og vilkårene i denne miljøgodkendelse er udarbejdet i overensstemmelse hermed.

2.3 Planlægningsforhold

Skagen Renseanlæg er beliggende i et område omfattet af lokalplan SKA.110-O.19 fra april 1993. Lokalplanen udlægger området til offentligt renseanlæg, forbrændingsanlæg, genbrugs- og deponeringsplads samt administrations- og materielbygninger for forsyningsvirksomheder. Anlægget er i harmoni med anvendelsen i lokalplanen. I forhold til lokalplanens bestemmelse 6.4 må ny bebyggelse og udvidelse af eksisterende bebyggelse ikke gives en større højde end 8,5 m. Dele af bygninger og anlæg kan ved en særskilt dispensation opføres i større højde, såfremt særlige hensyn til virksomhedens indretning eller drift nødvendiggør det.

Virksomhedens etablering på lokaliteten er således i overensstemmelse med planforholdene.

3. Forholdet til loven

3.1 Lovgrundlag

I henhold til miljøbeskyttelseslovens § 33 må virksomheder, anlæg eller indretninger, der er optaget på den i § 35 nævnte liste over de såkaldte listevirksomheder, ikke anlægges eller påbegyndes, før der er meddelt godkendelse heraf. Listevirksomheder må heller ikke udvides eller ændres bygnings- eller driftsmæssigt på en måde, der indebærer forøget forurening, før udvidelsen eller ændringen er godkendt.

Bestemmelserne findes i Lov om miljøbeskyttelse, jf. lovbekendtgørelse nr. 966 af 23. juni 2017, med senere ændringer og i bekendtgørelse nr. 725 af 6. juni 2017 om godkendelse af listevirksomhed (godkendelsesbekendtgørelsen) og bekendtgørelse nr. 1520 af 7. december 2016 om standardvilkår i godkendelse af listevirksomhed

Virksomheden er af Frederikshavn Kommune placeret under følgende listepunkter:

G202: Kraftproducerende anlæg, varmeproducerende anlæg, gasturbineanlæg og motoranlæg, der er baseret på faste biobrændsler eller biogas, med en samlet nominel indfyret termisk effekt på mellem 1 MW og 5 MW.

Screeningsafgørelsen, om at der ikke skal gennemføres en miljøvurdering, er foretaget efter §21 i lovbekendtgørelse nr. 448 af 10. maj 2017 om miljøvurdering af planer og programmer og af konkrete projekter (VVM). Screeningsafgørelsen er meddelt i særskilt skrivelse meddelt 7. december 2017 til opstart af bygge- og anlægsarbejder i forbindelse med projektet og offentliggjort samme dato.

3.2 Tidligere meddelte afgørelser

Der er ikke tidligere meddelt afgørelser til virksomheden efter miljøbeskyttelsesloven på denne adresse.

3.3 Offentlighed og partshøring

Udkast til afgørelsen har været sendt i partshøring ved ansøger. Frederikshavn Kommune har den 20. december 2017 modtaget faktuelle korrektioner og bemærkninger, der er indarbejdet i afgørelsen.

3.4 Revurdering

Når der er forløbet 8 år fra meddelingen af en godkendelse kan tilsynsmyndigheden revurdere godkendelsen.

3.5 Retsbeskyttelse

Ved meddelelse af nye vilkår, er virksomhedens retsbeskyttelsesperiode 8 år efter datoen for meddelelse af denne miljøgodkendelse. Hvis miljøgodkendelsen påklages udløber retsbeskyttelsesperioden først 8 år efter klagemyndighedens (Natur- og Miljøklagenævnets) endelige afgørelse.

Når retsbeskyttelsesperioden er udløbet, er godkendelsen fortsat gældende, men tilsynsmyndigheden kan ændre vilkårene i miljøgodkendelsen ved påbud.

Inden for retsbeskyttelsesperioden kan tilsynsmyndigheden - som hovedregel - ikke meddele påbud eller forbud til virksomheden. Tilsynsmyndigheden skal dog tage godkendelsen op til revurdering og om nødvendigt meddele påbud eller forbud, hvis:

- 1). der er fremkommet nye oplysninger om forureningens skadelige virkning,
- 2). forureningen medfører miljømæssige skadevirkninger, der ikke kunne forudses ved godkendelsens meddelelse,
- 3). forureningen i øvrigt går ud over det, som blev lagt til grund ved godkendelsens meddelelse,
- 4). væsentlige ændringer i den bedste tilgængelige teknik skaber mulighed for en betydelig nedbringelse af emissionerne, uden at det medfører uforholdsmæssigt store omkostninger,
- 5). det af hensyn til driftssikkerheden - i forbindelse med processen eller aktiviteten - er påkrævet, at der anvendes andre teknikker, eller
- 6). der er fremkommet nye oplysninger om sikkerhedsmæssige forhold på virksomheder, der er omfattet af regler fastsat i medfør af risikobekendtgørelsen.

Kommunen kan i særlige tilfælde tilbagekalde en godkendelse eller fastsætte særlige vilkår i en eksisterende godkendelse, herunder vilkår om sikkerhedsstillelse.

3.6 Aktindsigt

Der er adgang til aktindsigt i godkendelsessagen samt i de resultater af virksomhedens egenkontrol som tilsynsmyndigheden er i besiddelse af. Adgangen til aktindsigt - og de begrænsninger der er i adgangen til aktindsigt - følger af reglerne i offentlighedsloven, forvaltningsloven og lov om aktindsigt i miljøoplysninger.

3.7 Offentliggørelse og klagevejledning

Miljøgodkendelsen

Afgørelsen, som er meddelt i henhold til miljøbeskyttelseslovens regler, offentliggøres ved annoncering på kommunens hjemmeside (www.frederikshavn.dk) 21. december 2017.

Afgørelsen kan i henhold til miljøbeskyttelseslovens regler påklages til Miljø- og Fødevareklagenævnet af ansøger, af visse nærmere angivne myndigheder og interesseorganisationer og af enhver, der har en individuel, væsentlig interesse i sagens udfald.

Hvis du ønsker at klage over denne afgørelse, kan du klage til Miljø- og Fødevareklagenævnet. Du klager via Klageportalen, som du finder et link til på forsiden af www.nmkn.dk. Klageportalen ligger på www.borger.dk og www.virk.dk. Du logger på www.borger.dk eller www.virk.dk, ligesom du plejer, typisk med NEM-ID. Klagen sendes gennem Klageportalen til den myndighed, der har truffet afgørelsen. En klage er indgivet, når den er tilgængelig for myndigheden i Klageportalen. Når du klager, skal

du som privatperson betale et gebyr på 900 kr. Virksomheder og organisationer skal betale et gebyr på 1.800 kr. Du betaler gebyret med betalingskort i Klageportalen. Gebyret betales tilbage hvis du får helt eller delvist medhold i klagen.

Side 17/19

Miljø- og Fødevarerklagenævnet skal som udgangspunkt afvise en klage, der kommer udenom Klageportalen, hvis der ikke er særlige grunde til det. Hvis du ønsker at blive fritaget for at bruge Klageportalen, skal du sende en begrundet anmodning til den myndighed, der har truffet afgørelse i sagen. Myndigheden videresender herefter anmodningen til Miljø- og Fødevarerklagenævnet, som træffer afgørelse om, hvorvidt din anmodning kan imødekommes.

Klagefristen er 4 uger fra godkendelsens offentlige bekendtgørelse og udløber ved midnat den 18. januar 2018.

I henhold til miljøbeskyttelseslovens § 96 har en klage over en godkendelse ikke opsættende virkning, med mindre ministeren bestemmer andet. Udnyttelsen af godkendelsen sker på ansøgerens eget ansvar og indebærer ingen begrænsninger i klagemyndighedens adgang til at ændre eller ophæve en påklaget afgørelse.

I henhold til miljøbeskyttelseslovens § 101, skal søgsmål til prøvelse af afgørelsen efter loven være anlagt ved domstolene inden 6 måneder efter afgørelsens bekendtgørelse.

Bilag A **Oversigtsplan**
Bilag B **Områdetyper**

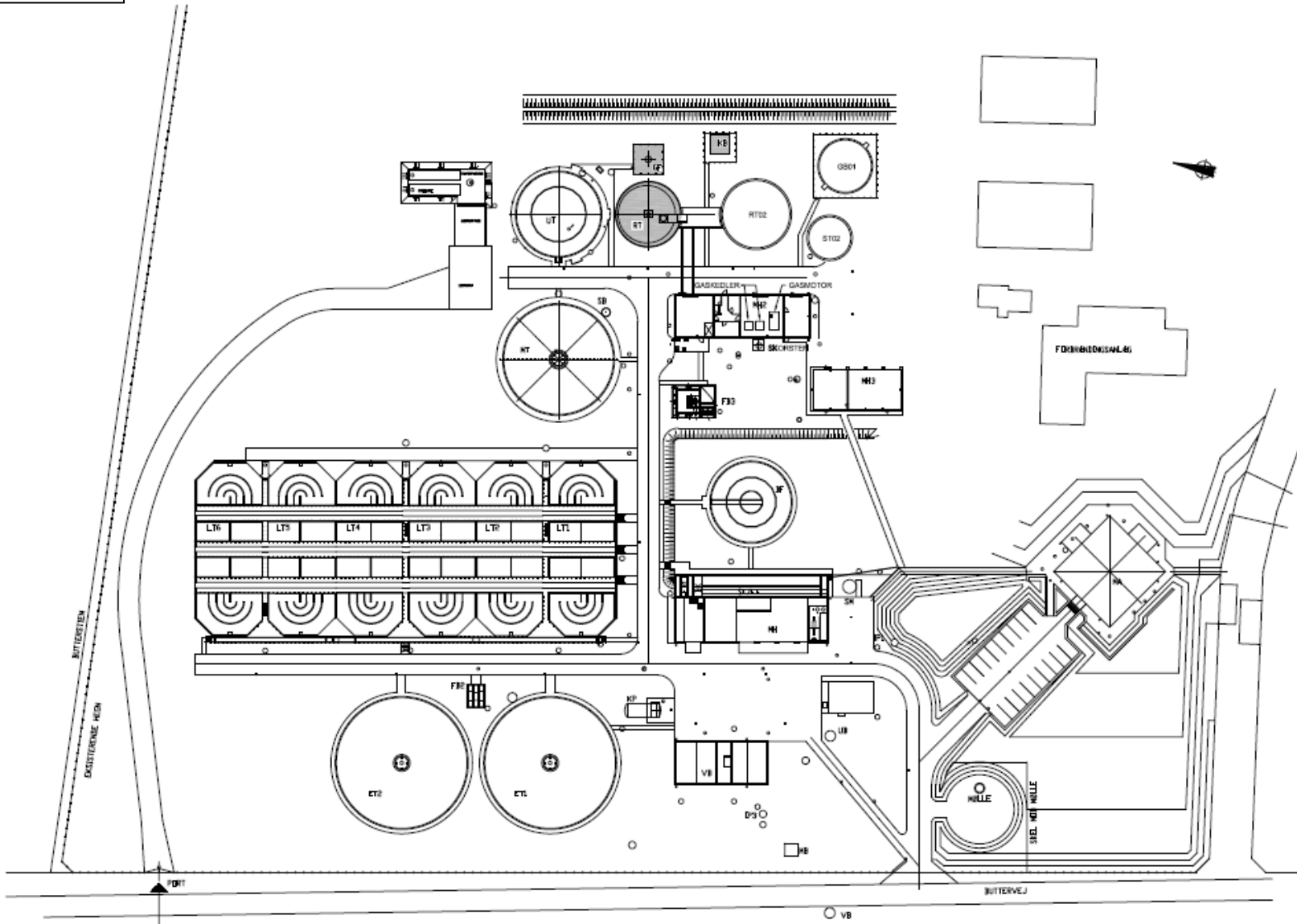
Med venlig hilsen

Jesper Ø. Christensen

Kopi tilsendt:

Sundhedsstyrelsen, Embedslægeinstitutionen Nordjylland (senord@sst.dk)
Danmarks Naturfredningsforening (dnfrederikshavn-sager@dn.dk)
Friluftsrådet, hovedkontoret (fr@friluftsradet.dk)
Dansk Ornitologisk Forening (frederikshavn@dof.dk) og natur@dof.dk

Bilag A



SIGNATURER:

BF	BIOLOGISK FORFØRTANK	RT 1-2	RÅDNETANK
BK	BLÅNDEKAMMER	SB	SVØMMEKLARINGSBRØND
ET 1-2	EFTERKLARINGSTANK 1-2	SF/FF	SAND-/FEDTFANG
FB 1-3	FØRDELERSBYGGERK 1-3	SK	SKORSTENSFUNDAMENT
GB	GASBEHOLDER	SL	SLAMLAGER
GF	GASFAKKEL	SH	SLAMMOTTAGERBRØND
IP 1	INTERN PUMPESTATION 1	ST 1-2	SLAMLAGERTANK
KP	KEMIKALLETANK	UT	REJEKTUDKLARINGSTANK
KS	KONDENSATBRØND	UB	UDLØBSBRØND
LT 1-6	LUFTNINGSTANK 1-6	VB	VERKSTEDSBYGNING
MA	MANDSKABSBYGNING	MH3	MASKINBYGNING 3
MB	MALEBYGGERK		
MH 1-2	MASKINHUS 1-2		
MT	MELLEMLARINGSTANK		

■ ATEX-zonering

DENNE TEGNING ER KØBERS EJENDOM Denne tegning er udelukkende beregnet til brug som teknisk vejledning			
Projektnummer: Hb		Tegningsnummer: Hb	
Udgiver: A/S Vedligeholdelse af og udlejning af kloaker og spildevandsanlæg i København og omegn 1300 København N Tlf: +45 33 10 10 00 E-mail: salg@ingeneri.dk		Projektleder: PES/JEA Tegningens titel: LDH / 17_10_2017 Tegningsdato: 1500 Tegningsformat: A1 Tegningsnummer: 130083135 Tegningsstatus: 0-0 Udgivelsesdato: 17/10/2017	
FREDERIKSHAVN FORSYNING A/S SKAGEN RENSEANLÆG ENERGIANLÆG MILJØANSØGNING			

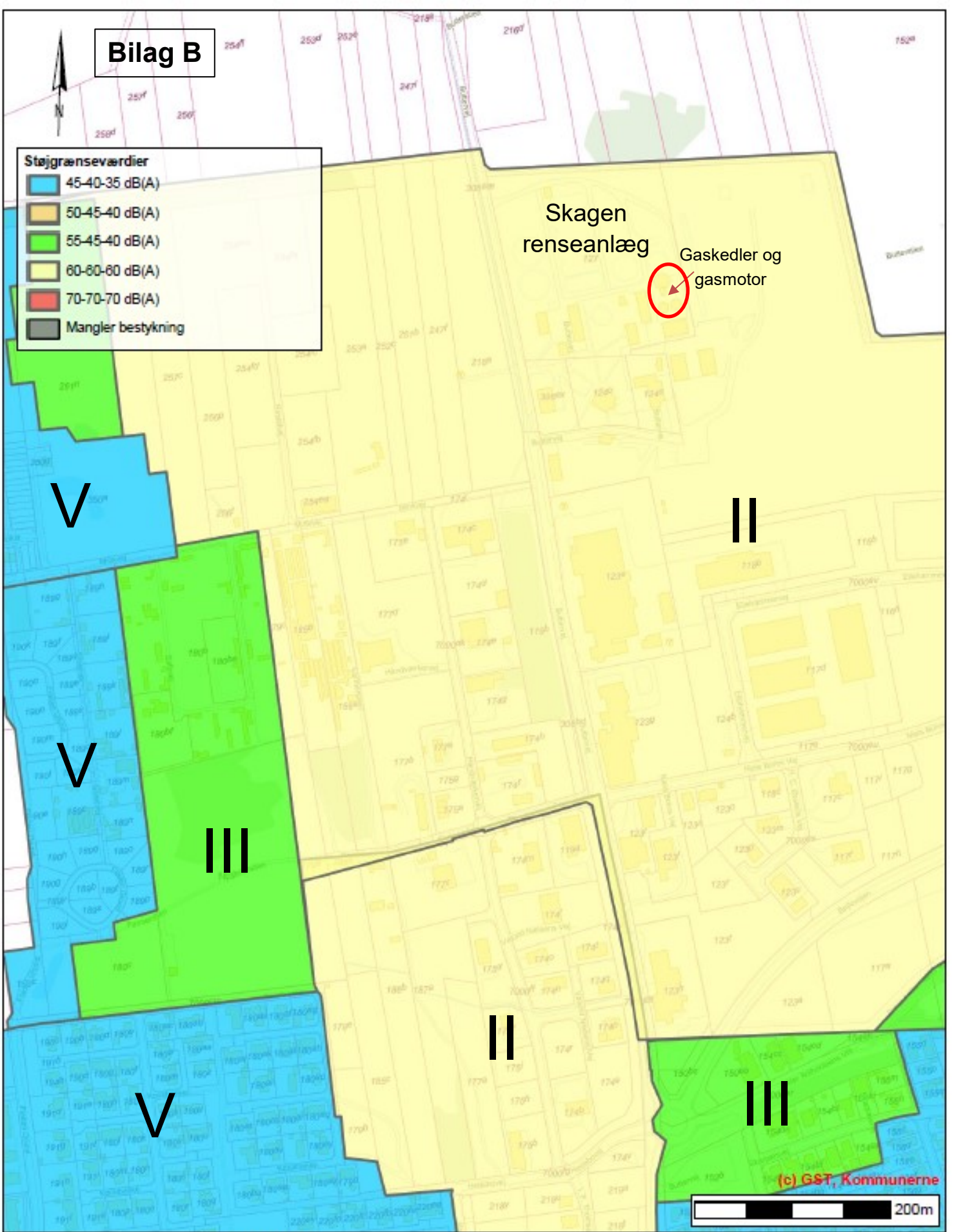
Bilag B

Støjgræneværdier

- 45-40-35 dB(A)
- 50-45-40 dB(A)
- 55-45-40 dB(A)
- 60-60-60 dB(A)
- 70-70-70 dB(A)
- Mangler bestykning

Skagen
renseanlæg

Gaskedler og
gasmotor



(c) GST, Kommunerne

