

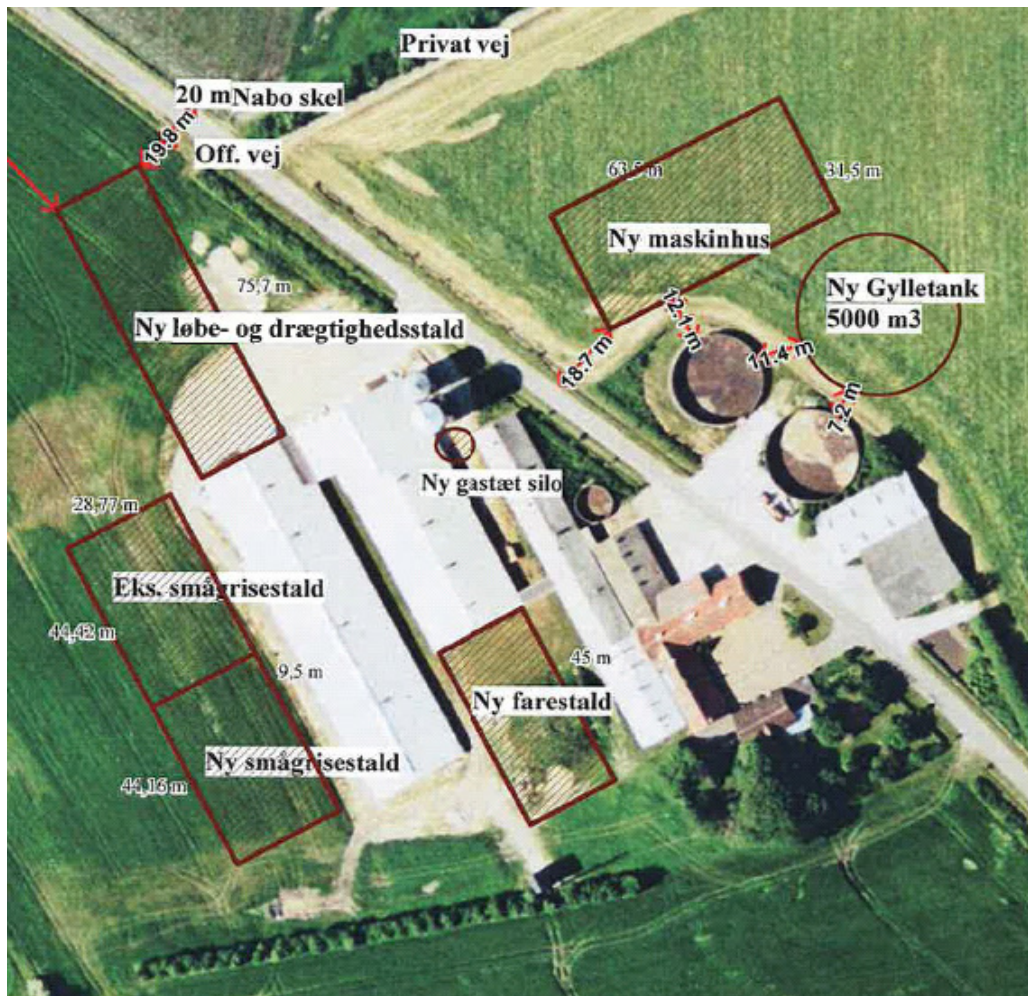
§ 12 – MILJØGODKENDELSE

Tillæg til eksisterende miljøgodkendelse
af

Svinebrug på adressen

St. Hejbølvej 11

6870 Ølgod



VARDE KOMMUNE

Teknik og Miljø

Bytoften 2

6800 Varde

Årre den 10. november 2008
Doknr. 479.185. Sagsnr. 210.486

Indholdsfortegnelse:

1. INDLEDNING	4
2. ANSØGNING	5
3. GODKENDELSE	6
4. FORUDSÆTNINGER OG VILKÅR	8
4.1. PRODUKTIONSOMFANG	8
4.2. INFORMATION OG ÆNDRINGER PÅ EJENDOMMEN	8
4.3. VIRKSOMHEDENS INDRETNING OG DRIFT	9
4.4. AMMONIAKREDUCERENDE TEKNOLOGI	9
4.5. OPBEVARING OG HÅNDTERING AF HUSDYRGØDNING	10
4.6. LUGT	10
4.7. STØJ	10
4.8. TRANSPORT	11
4.9. STØV	12
4.10. SKADEDYR	12
4.11. HÅNDTERING AF OLIE OG BEKÆMPELSMIDLER	12
4.12. AFFALD	13
4.13. AFBRÆNDING AF AFFALD	13
4.14. LYS	13
4.15. LANDSKABSINTERESSER	13
4.16. HUSDYRBRUGETS UDBRINGNINGSAREALER	13
4.17. SPILDEVAND OG OVERFLADEVAND	14
4.18. EGENKONTROL	14
4.19. BEDSTE TILGÆNGELIGE TEKNIK / RENERE TEKNOLOGI	15
4.20. UHELD OG RISICI	15
4.21. OPHØR	15
5. KLAGEVEJLEDNING	15
6. OFFENTLIGGØRELSE	16
MILJØTEKNISK REDEGØRELSE OG VURDERING	17
7. INDLEDNING	17
8. BESKRIVELSE OG VURDERING AF DET ANSØGTE PROJEKT	17
8.1. HUSDYRBRUGETS BELIGGENHED	18
8.2. HUSDYRPRODUKTION	20
8.3. DRIFTSBYGNINGERNE	21
8.4. ENERGI- OG VANDFORBRUG	24
8.5. OPBEVARING AF HUSDYRGØDNING	25
8.6. GØDNINGSPRODUKTION	26
8.7. FODEROPBEVARING	26
8.8. AFFALD	26
8.9. OLIE OG KEMIKALIER	28
8.10. SPILDEVAND	28
9. FORURENING OG GENER	29

9.1.	TRANSPORT	29
9.2.	STØJ.....	31
9.3.	STØV	31
9.4.	LUGT.....	31
9.5.	FLUER OG SKADEDYR.....	32
9.6.	BELYSNING	32
9.7.	AMMONIAK	32
10.	HUSDYRBRUGETS UDBRINGNINGSAREALER.....	33
10.1.	HARMONIAREAL	35
10.2.	DRIFT AF HUSDYRBRUGETS AREALER	35
10.3.	KG N OG P TILFØRT UDSPREDNINGSAREALET	35
10.4.	NITRAT TIL OVERFLADEVAND – VANDLØB, SØER OG KYSTVAND	36
10.5.	NITRAT TIL GRUNDVAND – NITRATFØLSOMME VANDINDVINDINGSOMRÅDER	36
10.6.	FOSFOR OG UDVASKNING AF FOSFOR	37
10.7.	NATUR, NATURA 2000 OG BILAG IV ARTER	37
11.	LANDSKAB OG KULTURMILJØ	40
12.	BEDST TILGÆNGELIG TEKNIK (BAT).....	40
13.	OPHØR AF HUSDYRBRUGET	43
14.	ALTERNATIVE MULIGHEDER	43
15.	FORSLAG TIL EGENKONTROL.....	43
16.	UHELD	43
17.	NABOHØRING	44
18.	SAMLET VURDERING	44
	BILAGSLISTE:	46

1. Indledning

Denne miljøgodkendelse fastlægger de vilkår, der skal gælde for en udvidelse af svineholdet på St. Hejbølvej 11, 6870 Ølgod i Varde Kommune. Vilkårene sikrer, at udvidelse og drift af husdyrbruget kan ske uden at påvirke miljøet væsentligt. Miljøgodkendelsen er udarbejdet som et tillæg til eksisterende miljøgodkendelse meddelt af Ølgod Kommune d. 21. juni 2006.

Miljøet skal i denne sammenhæng forstås som omgivelserne i bred forstand, herunder befolkning, flora og fauna, vandmiljø, landskab og kulturhistorie samt ressourceforbrug.

Miljøgodkendelsen er udarbejdet af Varde Kommune med bistand fra NIRAS A/S, Bavnehøjvej 12, 6701 Esbjerg V.

I forbindelse med udarbejdelsen af miljøgodkendelsen, har Varde Kommune lavet en miljøteknisk beskrivelse og vurdering af det ansøgte projekt. Denne danner baggrund for afgørelsen om miljøgodkendelse, herunder de stillede vilkår.

Miljø og natur i Ringkøbing-Skjern Kommune har i forbindelse med sagsbehandlingen leveret en udtalelse mht. miljøpåvirkninger forbundet med udbringning af husdyrgødning på arealer beliggende i Ringkøbing-Skjern Kommune. De væsentligste punkter i udtalelsen er indarbejdet i nærværende udkast til miljøgodkendelse. Udtalelsen er vedlagt i bilag 4.

Miljøgodkendelsen vedrører alene godkendelse til etablering og drift i forhold til miljøet. Det er derfor vigtigt at understrege, at tilladelse og godkendelse der vedrører anden lovgivning, herunder bygge- og afløbsforhold, skal indhentes særskilt.

Ansøgningen om miljøgodkendelse har været offentliggjort i ugeaviserne i Varde Kommune d. 03.10.07 til d. 24.10.07. Offentligheden har hermed haft mulighed for at komme med forslag og bemærkninger til projektet, samt anmode om at få tilsendt udkast til afgørelse når denne foreligger. Kommunen har i forbindelse med annonceringen ikke modtaget bemærkninger til projektet.

Udkast til miljøgodkendelsen er sendt til høring i 6 uger hos naboer og ansøger, hvor de har haft mulighed for at komme med synspunkter, kommentarer eller indsigelser til projektet.

2. Ansøgning

Bjarne Nørtoft har søgt om miljøgodkendelse ved udvidelsen af svineproduktionen på St. Hejbølvej 11, 6870 Ølgod. Der er nærmere redegjort for de vurderinger, der ligger til grund for afgørelsen i den efterfølgende miljøtekniske beskrivelse og vurdering.

Ansøgningen er modtaget af Varde Kommune den 24. august 2007 i version 1, og er indgivet på baggrund af, at Bjarne Nørtoft ønsker at udvide produktionen af svin. I forbindelse med sagsbehandlingen har det været nødvendigt at indhente supplerende oplysninger. Udkastet til miljøgodkendelsen er udarbejdet på baggrund af ansøgning nr. 3320, version nr. 3 genereret d. 11. april 2008. Enkelte informationer er desuden hentet fra den eksisterende miljøgodkendelse for ejendommen dateret d. 30. oktober 2006 og den tilhørende miljøtekniske vurdering dateret d. 21. juni 2006.

Miljø og natur i Ringkøbing-Skjern Kommune har leveret en udtalelse mht. miljøpåvirkninger forbundet med udbringning af husdyrgødning på arealer beliggende i Ringkøbing-Skjern Kommune. De væsentligste punkter i udtalelsen er indarbejdet i miljøgodkendelse. Udtalelsen er vedlagt i bilag 4.

Bjarne Nørtoft fik den 30. oktober 2006 en miljøgodkendelse til en svineproduktion på St. Hejbølvej 11, 6870 Ølgod på 311,18 dyreenheder. Besætningen ønskes nu udvidet til 499,68 dyreenheder. Der er tale om en udvidelse fra 610 årssøer, 18.300 smågrise (7,2 – 30 kg) og 2.257 slagtesvin (30 – 102 kg) til 1.120 årssøer, 33.600 smågrise (9 – 32 kg) og 1.470 slagtesvin (32 – 102 kg).

I forbindelse med udvidelsen opføres der tre nye stalde hhv. en farestald på 1.062 m², en smågrisestald på 1.270 m² samt en løbe- og drægtighedsstald på 1.743 m². Derudover opføres der et nyt maskinhus på 2.000 m², en ny gyllebeholder på 5.000 m³ og en ny gastæt silo, der er 71 m² og 20 m høj.

Denne miljøgodkendelse omhandler:

Ansøger	Bjarne Nørtoft, St. Hejbølvej 11, 6870 Ølgod Tlf: 7524 3848, Mobil: 2860 7361
Virksomhedens adresse	St. Hejbølvej 11, 6870 Ølgod
Virksomhedens navn	St. Hejbølvej 11
Matrikel nr.	Matr. nr.17b m.fl. Hejbøl Gde., Ølgod
Virksomhedens art	Svinbrug
Ejer	Bjarne Nørtoft
CHR-Nummer	95221
CVR-Nummer	19360040
Kontaktperson	Bjarne Nørtoft
Konsulent	Sydvestjysk Landbrugsrådgivning, Karen Brink Nielsen, Ndr. Boulevard 100, 6800 Varde
Tilsynsmyndighed	Varde Kommune
Godkendelsesdato	10. november 2008

3. Godkendelse

Varde Kommune har afgjort, at svinebruget på St. Hejbølvej 11, 6870 Ølgod kan udvides som ansøgt. Der er nærmere redegjort for de vurderinger, der ligger til grund for afgørelsen i den efterfølgende miljøtekniske beskrivelse og vurdering.

Miljøgodkendelsen omfatter en svineproduktion bestående af 1.120 årssøer, 33.600 smågrise (9 – 32 kg) samt 1.470 slagtesvin (30 – 102 kg) – i alt svarende til 499,68 dyreenheder. I forbindelse med udvidelsen opføres der tre nye stalde hhv. en farestald på 1.062 m², en smågrisestald på 1.270 m² samt en løbe- og drægtighedsstald på 1.743 m². Farestalden, smågrisestalden samt løbe- og drægtighedsstalden opføres i forlængelse af eksisterende bygninger Derudover opføres der et nyt maskinhus på 2.000 m², en ny gyllebeholder på 5.000 m³ og en ny gastæt silo. (Areal: 71 m², højde 20 m).

Bjarne Nørtoft ejer/forpagter selv 267,65 ha udspretningsarealer. Endvidere er der lavet aftale om overførsel af 124,98 dyreenheder husdyrgødning fra St. Hejbølvej 11 til 156,23 ha tilhørende Nørholm 5, 6880 Tarm. På bedriftens udbringningsarealer udbringes husdyrgødning op til 1,4 DE/ha.

Staldene indrettes således, at en ekstra ammoniakfordampning fra stalde og lagre er mere end 15 procent lavere end bedste staldsystem. Der er beregnet en meremission på 1.828,57 kg. N pr. år. Den samlede emission er 5.983,04 kg N pr. år.

Bjarne Nørtoft har i forbindelse med udvidelsen ansøgt om dispensation fra afstandskrav fra ny løbe- og drægtighedsstald til naboskel (30 m) og offentlig vej (15 m) jf. § 8 stk. 1 i lov nr. 1572 af

20/12 2006 ” Lov om miljøgodkendelse m.v. af husdyrbrug”. Den nye løbe- og drægtighedsstald ønskes placeret, så afstanden til offentlig vej er 10 m og 20 m til naboskel. Ansøgers begrundelse for at placere bygningen som ansøgt er, at bygningens placering giver den bedste indretning og udnyttelse af de m², der er til rådighed. Ansøger har haft kontakt til ejer af naboskel, Arne Jensen, der ikke har indvendinger mod placeringen af bygningen.

Der meddeles dispensation fra afstandskravene til anlæggelse af ny løbe- og drægtighedsstald, idet Varde Kommune vurderer, at oversigtsforholdene ved færdsel på St. Hejbølvej ikke forringes som følge af staldens opførelse. Varde Kommune vurderer ikke, at der er andre forhold, der kan påvirkes af dispensationen. Dispensationen meddeles efter § 9 stk. 3 i Lov om miljøgodkendelse m.v. af husdyrbrug.

Miljøgodkendelsen meddeles efter § 12 i Lov nr. 1572 af 20. december 2006 om miljøgodkendelse m.v. af husdyrbrug på en række nærmere angivne vilkår i afsnit 4.

Virksomhedens miljøgodkendelse skal, jf. § 17 i Bekendtgørelse om tilladelse og godkendelse mv. af husdyrbrug regelmæssigt og mindst hvert 10. år tages op til revurdering. Den første regelmæssige vurdering skal dog foretages senest, når der er forløbet 8 år.

Godkendelsen bortfalder, såfremt den ikke er udnyttet inden 2 år fra denne afgørelses meddelelse. Med ”udnyttet” menes at der er indsat et dyrehold svarende til opstart af den ansøgte produktion. Den fulde årsproduktion behøver således ikke være opfyldt 2 år efter meddelelse af godkendelse.

Et udkast til afgørelse om miljøgodkendelse af svinebruget var sendt til virksomheden og naboer til udtalelse den 18. september 2008.

Bedriften skal til enhver tid leve op til gældende regler i love og bekendtgørelser – også selvom disse regler eventuelt måtte være skærpede i forhold til denne godkendelse.

Det skal i øvrigt bemærkes, at tilladelse og godkendelser, der vedrører anden lovgivning skal indhentes særskilt.

Denne miljøgodkendelse er et tillæg til eksisterende miljøgodkendelse meddelt af Ølgod Kommune d. 21. juni 2006. Den eksisterende miljøgodkendelse gælder fortsat for så vidt angår vilkår vedrørende drift og anlæg, der ikke ændres ved det foreliggende projekt.

Eventuelt ejerskifte skal meddeles tilsynsmyndigheden senest 1 måned efter, det har fundet sted.

Henvendelse om godkendelsen kan ske til Varde Kommune, Miljø.

Opmærksomheden henledes på, at virksomheden skal meddele Varde Kommune eventuelle udvidelser og ændringer af virksomheden, hvis disse afviger fra de oplysninger, der fremgår af miljøgodkendelsen. Udvidelse og ændringer skal forinden godkendes af Varde Kommune.

4. Forudsætninger og vilkår

Varde Kommune forudsætter, at projektet gennemføres og drives som beskrevet i ansøgningen. Godkendelsen meddeles på vilkår, der sikrer at kravene i § 27 og § 29 i lov nr. 1572 af 20. december 2006 om miljøgodkendelse, mv. af husdyrbrug opfyldes. Der stilles derfor følgende vilkår til husdyrbrugets anlæg og arealer:

4.1. Produktionsomfang

- 4.1.1. Godkendelsen omfatter samtlige landbrugsmæssige aktiviteter på ejendommen St. Hejbølvej 11, 6870 Ølgod og husdyrproduktionen tilknyttet CHR-nummer 95221 samt udspreddning af husdyrgødning på de tilknyttede arealer.
- 4.1.2. Bedriften skal til enhver tid leve op til gældende regler i love og bekendtgørelser – også selvom disse regler eventuelt måtte være skærpede i forhold til denne godkendelse.
- 4.1.3. Godkendelsen bortfalder, såfremt den ikke er udnyttet inden 2 år fra denne afgørelses meddelelse. Med ”udnyttet” menes, at det ansøgte byggeri er taget i brug og der er indsat et dyrehold svarende til opstart af den ansøgte produktion. Den fulde årsproduktion behøver således ikke være opfyldt 2 år efter meddelelse af godkendelse.
- 4.1.4. Bedriften skal underrette tilsynsmyndigheden, når besætningen er nået op på 499,68 DE og om besætningens størrelse 2 år efter godkendelsens dato.
- 4.1.5. Der må maksimalt ske en udvidelse af eksisterende dyrehold på 311,18 DE til 499,68 DE.
- 4.1.6. Antallet af dyr indenfor hver dyrekategori må maksimalt variere med 10 % dog således at det maksimale dyrehold beregnet over gødningsåret (1. august – 31. juli) ikke overstiger 499,68 DE. Udvidelse og ændring ud over dette skal før udvidelse og ændring meddeles Varde Kommune for vurdering og godkendelse.
- 4.1.7. Varde Kommune kan således efter konkret vurdering tillade ændring i antal eller i vægtintervaller indenfor den samlede produktionsramme, så længe dette ikke medfører forøgede miljøpåvirkninger fra anlægget. Det påhviler driftsherren, at anmelde kommunen såfremt sådanne forhold måtte opstå. Dette gælder ligeledes, hvis årsagen skyldes udefrakommende omstændigheder, som eksempelvis veterinære sygdomsudbrud og konflikter på arbejdsmarkedet.

4.2. Information og ændringer på ejendommen

- 4.2.1. Ændring i ejerforhold (eller hvem der har ansvar for driften) skal meddeles til kommunen.
- 4.2.2. Denne godkendelse skal være kendt af den daglige driftsansvarlige og andet personale med tilknytning til husdyrbruget. Et eksemplar af nærværende godkendelse skal til enhver tid være tilgængelig for og kendt af de personer, der har ansvaret for at virksomhedens indretning og drift følger vilkårene i denne godkendelse.
- 4.2.3. Ændringer/udvidelser af virksomhedens indretning og/eller drift, der kan have betydning for det ydre miljø skal meddeles til Varde Kommune. Dette gælder for eksempel ved:

- ændring af husdyrhold – herunder skift af dyretype, ændringer af vægt og/eller alder for indgang og afgang for hver dyretype,
- bygningsmæssig ændring af produktionsanlæg, foderopbevaring, driftsbygninger eller de tilhørende foranstaltninger, herunder staldsystemer,
- væsentlige ændringer af fodersammensætningens indhold af protein og fosfor, herunder evt. fytaseindhold,
- ændring af indretning, afløbsforhold, ventilationsanlæg,
- ændring af opbevaring, håndteringspraksis og mængder typer af husdyrgødning,
- ændringer i arealer, herunder ejer- eller forpagtningsforhold for ejendommen.

4.2.4. Kommunen vurderer om de aktuelle planer for ændringer/udvidelse kan ske indenfor rammerne af denne miljøgodkendelse. Der gælder for alle ovenstående ændringer, at de kan medføre krav om udarbejdelse af et tillæg til miljøgodkendelsen.

4.2.5. Plan om udskiftning af arealer til gylleaftaler skal meddeles til Varde Kommune hvert år inden 1. august. Gylleaftalearealer vil i nogle tilfælde skulle behandles i en selvstændig godkendelse jf. § 16 i Lov om Miljøgodkendelse mv. af husdyrbrug nr. 1572 af 20/12 2006, inden de kan indarbejdes jævnt før vilkårene i denne godkendelse. Aftaleareal omfattet af en miljøgodkendelse efter lovens § 16 drives derefter i henhold til denne.

4.3. Virksomhedens indretning og drift

4.3.1. Svinebrugets drift og indretning skal være i overensstemmelse med de oplysninger, der fremgår af den miljøteknisk beskrivelse med mindre andet fremgår af godkendelsens vilkår.

4.3.2. Indretning og drift af svinebruget samt håndtering og opbevaring af husdyrgødning på ejendommen skal ske i overensstemmelse med reglerne i den til en hver tid gældende bekendtgørelse om husdyrbrug og dyrehold for mere end 3 dyreenheder, husdyrgødning, ensilage m.v. med mindre andet fremgår af godkendelsens vilkår.

4.4. Ammoniakreducerende teknologi

4.4.1. Samlet kvælstofemission fra produktionen til omgivelserne må maksimalt være på 5.983,04 kg N pr. år fra stald, anlæg og gyllebeholdere.

4.4.2. Det skal sikres, at spalter mv. hele tiden er funktionsdygtige, således at gødning og urin hurtigt fjernes fra gulvet og ledes til gyllekanalerne.

4.4.3. Der skal foreligge dokumentation for, at der ved fodring af husdyr anvendes maksimal 163,4 gram råprotein pr. FE for smågrisene, 134 gram råprotein pr. FE for søer og 157,6 gram råprotein pr. FE for slagtesvin. Dokumentation opbevares i 5 år, der skal fremvises ved forespørgsel af tilsynsmyndigheden.

4.4.4. Udbringning af husdyrgødning på marker beliggende indenfor 1000 m fra § 7 områder skal foregå ved nedfældning på sort jord og græs (dvs. mark nr. 20-0, 30-0 og 31-0). Fra den 1. januar 2011 udvides kravet til også at omfatte arealer uden for bufferzonerne.

4.5. Opbevaring og håndtering af husdyrgødning

- 4.5.1. Gyllebeholderne skal jævnlige, og mindst én gang årligt, visuelt kontrolleres for skader og brud, herunder kabelbrud. Evt. brud eller skader skal straks udbedres.
- 4.5.2. Pumper og maskiner til transport af gylle skal altid være under opsyn, når de er i brug.
- 4.5.3. Udbringning af gylle skal ske i overensstemmelse med god landmandspraksis, således at lugtgener og ammoniakfordampning søges begrænset mest muligt.
- 4.5.4. Processpildevand og gødningen fra bruget skal udbringes på landbrugsjord og anvendes til gødskningsformål (ved processpildevand forstås vaskevand fra rengøring af stalde mv.).
- 4.5.5. I forbindelse med påfyldning af gylle fra gyllebeholdere må der ikke spildes gylle således, at der er fare for forurening af grund- eller overfladevand - herunder vandløb eller søer.
- 4.5.6. Den samlede årlige produktion af gødning på ejendommen efter udvidelse af dyreholdet skal udbringes på et areal svarende til kravene i den til enhver tid gældende husdyrgødningsbekendtgørelse. Det skal sikres, at det til enhver tid gældende behov for areal til udbringning af husdyrgødning er til virksomhedens rådighed.
- 4.5.7. Ved pumpning af gylle skal det sikres at gyllen ikke kan skumme op og derved medføre overløb.
- 4.5.8. Tagnedløbsbrønde og brønde i øvrigt inden for 15 meter fra staldene og gyllebeholderen skal være ført 10 cm over terræn, således at der ikke kan løbe overfladevand til dræn/vandløb fra disse brønde.

4.6. Lugt

- 4.6.1. Virksomhedens drift må ikke medføre lugtgener, der af tilsynsmyndigheden vurderes at være væsentlige uden for virksomhedens skel.
- 4.6.2. Hele ejendommen og dens omgivelser skal renholdes således, at lugtgener begrænses mest muligt og al gyllehåndtering herunder transport og omrøring skal ske på en måde, der begrænser lugtgener mest muligt.
- 4.6.3. Ventilationsanlæggene i staldene skal være sådan indrettet, at afkastet giver mindst mulige lugtgener for naboerne. Såfremt anlæggene ændres, skal den miljømæssige bedste teknologi anvendes.
- 4.6.4. Såfremt tilsynsmyndigheden skønner, at lugtgener i omgivelserne er væsentlige, skal bedriften lade foretage undersøgelse af muligheder for begrænsning af lugtkilder og/eller behandling af afkastluften. Undersøgelsens omfang vil blive fastsat af tilsynsmyndigheden på baggrund af en konkret vurdering af sagen. Lugtundersøgelser kan maksimalt kræves én gang pr. år. Bedriften afholder selv omkostningerne til dokumentation, undersøgelser og målinger.

4.7. Støj

- 4.7.1. Virksomhedens bidrag til støjbelastningen må de nævnte steder uden for eget skel ikke overskride de anførte værdier 1,5 meter over terræn i frit felt:

Ved udendørs opholdsarealer ved boliger beliggende i landzone:

Tidspunkt	Støjgrænser	Reference tidsrum
Dag		
Mandag - fredag kl. 07 - 18	55 dB(A)	8 timer
Lørdag kl. 07 – 14	55 dB(A)	7 timer
Lørdag kl. 14 – 18	45 dB(A)	4 timer
Søn- og helligdag kl. 07 - 18	45 dB(A)	8 timer
Aften		
Alle dage kl. 18 - 22	45 dB(A)	1 time
Nat		
Alle dage kl. 22 - 07	40 dB(A)	½ time

Tabel 1. Støjgrænser

Støjens maksimalværdi må om natten ikke overstige ovenstående grænseværdier med mere end 15 dB(A) ved alle beboelser.

Ved dokumentation for overholdelse af støjvilkår skal der ses bort fra kortvarig sæsonafhængig kørsel udenfor ejendommen f.eks. pløjning og høst.

- 4.7.2. Hvis tilsynsmyndigheden vurderer det nødvendigt, skal virksomheden dokumentere, at støjvilkåret er overholdt. Dokumentationen skal belyse støjbelastningen med virksomheden i fuld repræsentativ drift. Dette kan dog højst kræves en gang årligt, såfremt vilkår 4.7.1 overholdes.
- 4.7.3. Dokumentationen skal ske i form af resultat af en støjmåling udført efter retningslinierne i Miljøstyrelsens vejledning nr. 5 og 6/1984, eller efter en beregning udført efter den nordiske beregningsmetode for ekstern støj fra virksomheder jf. Miljøstyrelsens vejledning nr. 5/1993. Ved ændringer skal den nyeste vejledning anvendes.
- 4.7.4. Er dokumentationen udført som beregning, skal den indeholde de oplysninger om beregningsforudsætningerne, som er nødvendige for vurdering af rigtigheden af beregningsresultaterne. Er dokumentationen udført som måling, skal driftsforholdene under målingen beskrives. Som udgangspunkt accepteres en ubestemthed på de målte eller beregnede støjbelastninger på max. +/- 3 dB(A).
- 4.7.5. Målingerne eller beregningerne skal udføres af en person eller et laboratorium, som er akkrediteret af DANAK eller godkendt af Miljøstyrelsen til ”Måling – ekstern støj”.
- 4.7.6. Resultaterne skal sendes til tilsynsmyndigheden senest 1 måned efter målingernes gennemførelse.
- 4.7.7. Ventilationsanlæggene i staldene skal være sådan indrettet, at afkastet giver mindst mulige støjgener for naboerne. Såfremt anlæggene ændres, skal den miljømæssigt bedste teknologi anvendes.

4.8. Transport

- 4.8.1. Transport af foder, dyr og øvrige hjælpestoffer skal foregå mellem kl. 6.00 – 18.00. I forbindelse med kortvarige sæsonbetonede arbejder som f.eks. høst og gødningsudkørsel tillades dog kørsel udenfor dagtimerne.
- 4.8.2. Gylletransport med lastbil skal foregå via Herningvej. På figur 4 er det transportvejen der ligger længst mod vest.

- 4.8.3. Kørsel med gylle på Grimlundvej mellem Grimlundvej 12 og Nørholmvej må kun foregå fra kl. 6.00 til kl. 22.00.
- 4.8.4. Såfremt der opstår behov for et øget antal kørsler med mere end 10 % i fht. projektgrundlaget skal kommunen kontaktes for vurdering af evt. gener.
- 4.8.5. I forbindelse med transporter af husdyrgødning med traktor til udsprængningsarealer skal anvendes de ruter, der fremgår af figur 4 i nærværende miljøgodkendelse. Alternative ruter skal anmeldes og godkendes af Varde Kommune.
- 4.8.6. Ved transport af gylle på offentlige veje skal gyllevognens åbninger være forsynet med låg eller lignende, således at spild ikke kan finde sted. Skulle der alligevel ske spild, skal dette straks opsamles.
- 4.8.7. Transport af flydende husdyrgødning på offentlig vej til udbringningsarealer, hvis de ligger mere end 10 km væk fra gyllebeholderne, skal foregå i transportvogne, der ikke anvendes til udsprængning af husdyrgødningen i marken.

4.9. Støv

- 4.9.1. Hele ejendommen skal renholdes således at støvgener begrænses mest muligt.
- 4.9.2. Driften af husdyrbrugets anlæg må ikke medføre væsentlige støvgener udenfor ejendommens eget areal.
- 4.9.3. Fodringsanlægget skal rengøres og efterses mindst én gang om året.
- 4.9.4. Fodersiloer mv. skal indrettes således, at unødige støvgener i forbindelse med indblæsning af foder undgås, f.eks. med cykloner eller anden støvbegrænsende foranstaltning.
- 4.9.5. Støvfileret på fodersiloer skal udskiftes jævnlige og mindst efter fabrikantens anvisning.

4.10. Skadedyr

- 4.10.1. Der skal på ejendommen foretages effektiv fluebekæmpelse i overensstemmelse med de til enhver tid nyeste retningslinier fra Statens Skadedyrlaboratorium.
- 4.10.2. Opbevaring af foder skal ske på sådan en måde, at der ikke opstår risiko for tilhold af skadedyr.

4.11. Håndtering af olie og bekæmpelsesmidler

- 4.11.1. Indenfor en radius af 5 meter fra vandindvindingsboringer må der ikke sprøjtes, opbevares eller håndteres kemikalier.
- 4.11.2. Opbevaring af diesel /fyringsolie i overjordiske tanke skal til enhver tid ske i en typegodkendt beholder, på fast og tæt bund, således at spild kan opsamles, og at der ikke er mulighed for afløb til jord, kloak, overfladevand eller grundvand.
- 4.11.3. Etablering og afvikling af olietanke skal overholde den til enhver tid gældende olietanksbekendtgørelse.
- 4.11.4. Påfyldning af brændstof på traktor og andre motoriserede køretøjer skal foregå på befæstet areal, hvor der ikke er risiko for forurening af jord og grundvand ved evt. spild.
- 4.11.5. Opbevaring af olie- og kemikalier samt olie- og kemikalieaffald, skal foregå i rum med fast bund og uden mulighed for forurening af jord, afløbssystem, grundvand og vandløb.

4.11.6. Olie- og kemikalieaffald samt andet farligt affald skal afleveres til godkendt modtager, jf. Varde Kommunes regulativ for farligt affald.

4.12. Affald

4.12.1. Bedriftens arealer skal holdes ryddelige og fri for affald.

4.12.2. Animalsk affald og døde dyr skal fjernes fra ejendommen inden der opstår kadaverøse forandringer, der kan give anledning til lugtgener eller andre uhygiejniske forhold. Affaldet skal bortskaffes til autoriseret destruktionsanstalt.

4.12.3. Døde dyr skal opbevares i henhold til den gældende bekendtgørelse om opbevaring af døde dyr (p.t. bek. nr. 439 af 11. maj 2007).

4.12.4. Medicinrester og tom medicinemballage leveres retur til dyrlæge, apotek eller anden godkendt modtager.

4.12.5. Klinisk affald (sprøjte og kanyler og andre skarpe genstande) skal håndteres efter Regulativ for bortskaffelse af klinisk risikoaffald. Klinisk affald skal afhentes/ afleveres efter behov, dog mindst 1 gang årligt.

4.12.6. Erhvervsaffald skal bortskaffes i overensstemmelse med Varde Kommunes regulativ for erhvervsaffald.

4.12.7. Husholdningsaffald skal bortskaffes i overensstemmelse med Varde Kommunes regulativ for dagrenovation.

4.13. Afbrænding af affald

4.13.1. Afbrænding af affald er ikke tilladt. Jævnfør § 1, stk. 2 i Miljøministeriets bekendtgørelse nr. 545 af 12. juli 1999 om "Forbud mod markafbrænding af halm mv." er det dog tilladt at foretage afbrænding af våde halmballer og halm, der har været anvendt til overdækning og lignende. Tilsynsmyndigheden skal orienteres inden afbrændingen iværksættes.

4.14. Lys

4.14.1. Driften må ikke medføre væsentlige lysgener for omkringboende.

4.15. Landskabsinteresser

4.15.1. Udformning, arkitektur og materialevalg af nybyggeri skal følge beskrivelse i ansøgningsmaterialet og følge byggestil for eksisterende byggeri.

4.16. Husdyrbrugets udbringningsarealer

4.16.1. Udbringning af husdyrgødning må kun finde sted på de udbringningsarealer og de godkendte aftalearealer, der er anvist i tabel 10 samt i ansøgningskemaets tabel 4.1.3 og 4.1.4. Nye udbringningsarealer skal senest anmeldes til kommunen inden 1. august inden planårets begyndelse og godkendes før ibrugtagning.

4.16.2. På bedriftens udbringningsarealer må der maksimalt udbringes husdyrgødning svarende til 1,4 DE/ha pr. planår.

4.16.3. Der skal ved tilsyn foreligge dokumentation for anvendelse af husdyrgødning, herunder det anvendte dyretryk pr. ha, for de seneste 5 år fx i form af de indsendte gødningsregnskaber.

- 4.16.4. Mark nr. p 91-0 må ikke anvendes som udbringningsareal.
- 4.16.5. Ønskes udbringningsarealet ændret, skal det anmeldes til kommunen jf. kapitel 5 i Bekendtgørelse om tilladelse og godkendelse m.v. af husdyrbrug (BEK nr. 648 af 18/06/2007). Kommunen vurderer herefter, hvorvidt de nye arealer er mere sårbare.
- 4.16.6. Udbringningsarealer i sårbare lavbundsarealer, dvs. mark nr. 34-0 og 35-0, må ikke være detailafvandet ved dræning eller grøftning.
- 4.16.7. Der må ikke tilføres bedriftens arealer anden organisk gødning som f.eks. affald.

4.17. Spildevand og overfladevand

- 4.17.1. Spildevand fra rengøring af stalde og lignende skal ledes til samletank eller gyllesystem og anvendes i henhold til reglerne for husdyrgødning/spildevand i husdyrgødningsbekendtgørelsen.
- 4.17.2. Vand afledt til dræn må ikke indeholde andre stoffer, end hvad der sædvanligvis forekommer i tagvand og uforurenede overfladevand.
- 4.17.3. Det skal sikres, at der ikke opstår gener i forbindelse med udledning af tag- og overfladevand fra bygninger.
- 4.17.4. Påfyldning af vand i forbindelse med brug af sprøjtemidler må ikke ske ved direkte opslugning fra søer, vandløb eller brønde/boringer. Der må ikke være risiko for afløb til dræn eller vandløb.

4.18. Egenkontrol

- 4.18.1. Der skal føres egenkontrol til dokumentation af ejendommens produktion. Dokumentationen skal på forlangende sendes eller vises til tilsynsmyndigheden. Kontrolperioden følger høståret.
- 4.18.2. Virksomheden skal føre registreringer over afsat, tilført og udbragt husdyrgødning. Registreringer skal omfatte mængder og tidspunkter og skal på forlangende vises eller sendes til tilsynsmyndigheden.
- 4.18.3. Etablering og kontrol med flydelagets tilstand på de eksisterende gyllebeholdere skal foretages i henhold til Skov- & Naturstyrelsens anvisninger, og der skal føres logbog herfor. Logbogen skal til enhver tid kunne forevises til kommunens tilsynsførende.
- 4.18.4. Forpagtningsaftaler og gylleaftaler/kvitteringer om overført husdyrgødning m.v. opbevares i mindst 5 år og forevises kommunen på forlangende.
- 4.18.5. Gennem E-kontrol (effektivitetskontrol) samles oplysninger og dokumentation om fodring og produktion, der skal være tilgængelig for tilsynsmyndigheden.
- 4.18.6. Egenkontrolregistreringerne skal gemmes i mindst 5 år og være tilgængelige for tilsynsmyndigheden ved tilsyn.
- 4.18.7. Ved driftsforstyrrelser og uheld i forbindelse med håndtering af husdyrgødning, som indebærer fare for forurening, skal forskrifterne i beredskabsplanen følges. Den driftsansvarlige har pligt til at afværge følgerne af uheld bedst muligt.

4.19. Bedste tilgængelige teknik / Renere teknologi

- 4.19.1. Driftsherren skal holde øje med muligheder for at indføre renere teknologi i form af ændrede råvarer, nye metoder eller besparelser på materialer og ressourcer, således at miljøbelastningen nedsættes.
- 4.19.2. Ved renovering af eksisterende staldsystem eller ved nybyggeri skal den bedst anvendelige teknologi (BAT) anvendes.
- 4.19.3. Anlæg der er særligt energiforbrugende skal kontrolleres og vedligeholdes således, at de altid kører energimæssigt optimalt.
- 4.19.4. Ved erstatning af råvarer og hjælpestoffer skal virksomheden dokumentere, at erstatningen sker til mindre miljøbelastende råvarer og hjælpestoffer, såfremt dette ikke konflikter i forhold til dyrevelfærd eller ikke påfører driftsherren en uforholdsmæssig økonomisk byrde.

4.20. Uheld og risici

- 4.20.1. Ved driftsuheld, hvor der opstår risiko for forurening af miljøet, er der pligt til øjeblikkeligt at anmelde dette til: **Alarmcentralen, tlf. nr.: 112** og efterfølgende straks at underrette: **Tilsynsmyndigheden, Varde Kommune, Miljø, tlf. nr.: 7994 6800.**
- 4.20.2. Der skal findes en instruks ved gylleudslip. Instruksen skal holdes opdateret, være kendt og tilgængelig for driftspersonalet og forevises tilsynsmyndigheden ved forespørgsel.
- 4.20.3. Der skal udarbejdes en beredskabsplan, der skal indsendes til kommunen senest 1 måned efter anlægsændringerne i godkendelsen er sket.
- 4.20.4. Medarbejdere skal være informeret om og have udleveret kopi af beredskabsplanen.
- 4.20.5. Beredskabsplanen skal som minimum indeholde:
 - Procedurer, som beskriver relevante tiltag med henblik på at ”stoppe ulykken/uheldet” og begrænse udbredelsen.
 - Oplysninger om hvilke interne/eksterne personer og myndigheder, der skal alarmeres og hvordan.
 - Kortbilag over bedriften med angivelse af miljøfarlige stoffer, afløbs- og drænsystemer og vandløb mm.
 - En opgørelse over materiel der er tilgængeligt på bedriften, eller som kan skaffes med kort varsel, der kan anvendes i forbindelse med afhjælpning, inddæmning og opsamling af spild/lækage, som kan medføre konsekvenser for det eksterne miljø.

4.21. Ophør

- 4.21.1. Ved ophør af bedriften skal stalde samt gødnings- og foderopbevaringsanlæg tømmes og rengøres. Varde Kommune kontaktes før ophør mhp. aftale om evt. fjernelse af produktionsudstyr og bygninger. Al miljøfarligt affald skal bortskaffes i overensstemmelse med gældende affaldsregulativer.

5. Klagevejledning

Godkendelsen kan påklages til Miljøklagenævnet i henhold til § 76 i loven om miljøgodkendelse m.v. af husdyrbrug af de klageberettigede, der fremgår af lovens §§ 84 -87.

Eventuel klage stiles skriftlig til Miljøklagenævnet, men sendes til Varde Kommune, Bytoften 2, 6800 Varde. Klagen skal være Varde Kommune i hænde senest den 17. december 2008, kl. 15:30 (4 uger efter offentliggørelsen). Varde Kommune sender klagen til Miljøklagenævnet umiddelbart efter klagefristens udløb.

Der gøres opmærksom på, at klage over godkendelsen ikke har opsættende virkning på muligheden for at anvende godkendelsen, med mindre Miljøklagenævnet bestemmer andet.

Såfremt afgørelsen ønskes indbragt for domstolene, skal søgsmål være anlagt inden 6 måneder fra afgørelsens offentliggørelse.

6. Offentliggørelse

Godkendelsen vil blive annonceret i ugeaviserne i Varde kommune den 18. og 19. november 2008.

Med venlig hilsen

Klaudi Andresen
Varde Kommune, Miljø

Kopi sendt til:

- Trine Riis Jeppesen, Jysk Landbrugsrådgivning, e-mail: trj@sydvestjysk.dk
- Miljøcenter Ribe, Sorsigvej 35, 6760 Ribe, e-mail: post@rib.mim.dk
- Sundhedsstyrelsen, Embedslægeinstitutionen Syddanmark, Sorsigvej 35, 6760 Ribe, e-mail: syd@sst.dk
- Danmarks Fiskeriforening, Nordensvej 3, Taulov, 7000 Fredericia, e-mail: mail@dkfisk.dk
- Ferskvandsfiskeriforeningen for Danmark, v. Niels Barslund, Vormstrupvej 2, 7540 Haderup, nb@ferskvandsfiskeriforeningen.dk
- Arbejderbevægelsens Erhvervsråd, Reventlowsgade 14,1, 1651 Kbh.V., e-mail: ae@aeraadet.dk
- Forbrugerrådet, Fiolstræde 17, 1017 Kbh.K, e-mail: fbr@fbr.dk
- Det Økologiske Råd, Blegdamsvej 4B, 2200 Kbh.N, e-mail: info@ecocouncil.dk
- Danmarks Sportsfiskerforbund, Worsaaesgade 1, 7100 Vejle, e-mail: jkt@sportsfiskerforbundet.dk
- Danmarks Naturfredningsforening, Masnedøgade 20, 2100 København Ø, e-mail: dn@dn.dk
- Friluftsrådet, v/Hanne Kristensen, H. Drachmanns Allé 15, 6700 Esbjerg, fam.voetmann@mail.dk
- Dansk Ornitologisk Forening, Vesterbrogade 140, 1620 Kbh.V., e-mail: natur@dof.dk

Miljøteknisk redegørelse og vurdering

7. Indledning

Denne miljøtekniske beskrivelse og vurdering af det ansøgte projekt, danner baggrund for tillæg til miljøgodkendelse for St. Hejbølvej 11, 6870 Ølgod. Den miljøtekniske redegørelse og vurdering beskriver og vurderer de miljøpåvirkninger af omgivelserne, som udvidelsen og driften af det ansøgte projekt giver anledning til.

Miljøet skal i denne sammenhæng forstås som omgivelserne i bred forstand, herunder befolkning, flora og fauna, vandmiljø, landskab og kulturhistorie samt ressourceforbrug.

Vurderingerne er foretaget med udgangspunkt i de beskyttelsesniveauer og retningslinier, der er indeholdt i husdyrloven med tilhørende bekendtgørelse og vejledning. Påvirkningen af omgivelserne er beskrevet og vurderet dels i forhold til de anlægsnære påvirkninger (lugt, støj mm.), dels i forhold til de naturmæssige forhold (natur, vandmiljø mm.).

8. Beskrivelse og vurdering af det ansøgte projekt

Svinebesætningen på St. Hejbølvej 11 udvides fra 311,18 til 499,68 dyreenheder. Der er tale om en udvidelse

fra

- 610 årssøer,
- 18.300 smågrise (7,2 – 30 kg)
- 2.257 slagtesvin (30 – 102 kg)

til

- 1.120 årssøer
- 33.600 smågrise (9 – 32 kg)
- 1.470 slagtesvin (30 – 102 kg)

I forbindelse med udvidelsen opføres der tre nye stalde hhv. en farestald på 1.062 m², en smågrisestald på 1.270 m² samt en løbe- og drægtighedsstald på 1.743 m². Sidstnævnte opføres i forlængelse af den nuværende løbeafdeling, smågrisestalden opføres i forlængelse af den nuværende smågrisestald og den nye farestald opføres i forlængelse af den nuværende farestald. De nye stalde opføres alle i samme stil, som de eksisterende stalde. Derudover opføres der et nyt maskinhus på 2.000 m² og en ny gyllebeholder på 5.000 m³ ved de eksisterende gyllebeholdere.

Udover det valgte staldsystem i de nye stalde opfyldes det lovmæssige reduktionskrav på 15 % ammoniakudledning ved at sænke indholdet af råprotein til maksimalt 163,4 g/FE for smågrise, 134 g/FE for søer og 157,6 g/FE for slagtesvin. Staldene indrettes således, at en ekstra ammoniakemission fra stalde og lagre er mere end 15 procent lavere end referencesystemet (2007 niveau). Der er beregnet en meremission på 1.828,57 kg N pr. år. Den samlede emission er 5.983,04 kg N pr. år.

Lugtberegninger i ansøgningsskemaet viser at genekriterierne til naboer, samlet bebyggelse og byzone er overholdt. Vægtede afstande til nabobeboelse uden landbrugspligt er 248 m, 4.085 m til samlet bebyggelse og 4.929,45 m til byzone.

Vand fra rengøring af stalde og vaskeplads opsamles og ledes til gyllebeholdere. Husspildevand fra servicebygning ledes til bundfældningstank og herfra videre til nedsivningsanlæg. Tagvand ledes via brønde til dræn og herfra videre til vandløb. Brøndene er placeret ca. 10 cm over terræn, således at overfladevand ikke ledes til dræn og herfra videre til vandløb.

På ejendommen er der kapacitet til opbevaring af 10.870 m³ gylle, hvilket svarer til mere end 10 måneders produktion.

Bjarne Nørtoft ejer/forpagter selv 267,65 ha udspretningsarealer. Derudover er der lavet aftale om overførsel af 124,98 dyreenheder husdyrgødning fra St. Hejbølvej 11 til 156,23 ha tilhørende Nørholm 5, 6880 Tarm. På bedriftens udbringningsarealer udbringes husdyrgødning op til 1,4 DE/ha.

Der er ingen sårbare naturområder indenfor en afstand af 1000 m fra eksisterende eller nye staldanlæg.

Ejendommens ejede/forpagtede arealer afvander til et fosforoverbelastet NATURA2000-område. Mark nr. 34-0 og 35-0 er delvist lavbundsgrunde, som ikke er omfattet af okkerklasse. Da markerne hverken er dræned eller lerjorde, stilles der ikke krav til fosforoverskuddet.

Der er ingen af ejendommens ejede eller forpagtede arealer, der ligger i nitratfølsomt område.

På vegne af Bjarne Nørtoft har Jysk Landbrugsrådgivning d. 24. august 2007 indsendt ansøgning om miljøgodkendelse af en udvidelse af husdyrproduktionen på St. Hejbølvej 11, 6870 Ølgod. Revideret ansøgningsskema i version 3 er senest indsendt d. 11. april 2008.

8.1. Husdyrbrugets beliggenhed

Ejendommens bygninger ligger på Varde Bakkeø ca. 30 m over havets overflade.

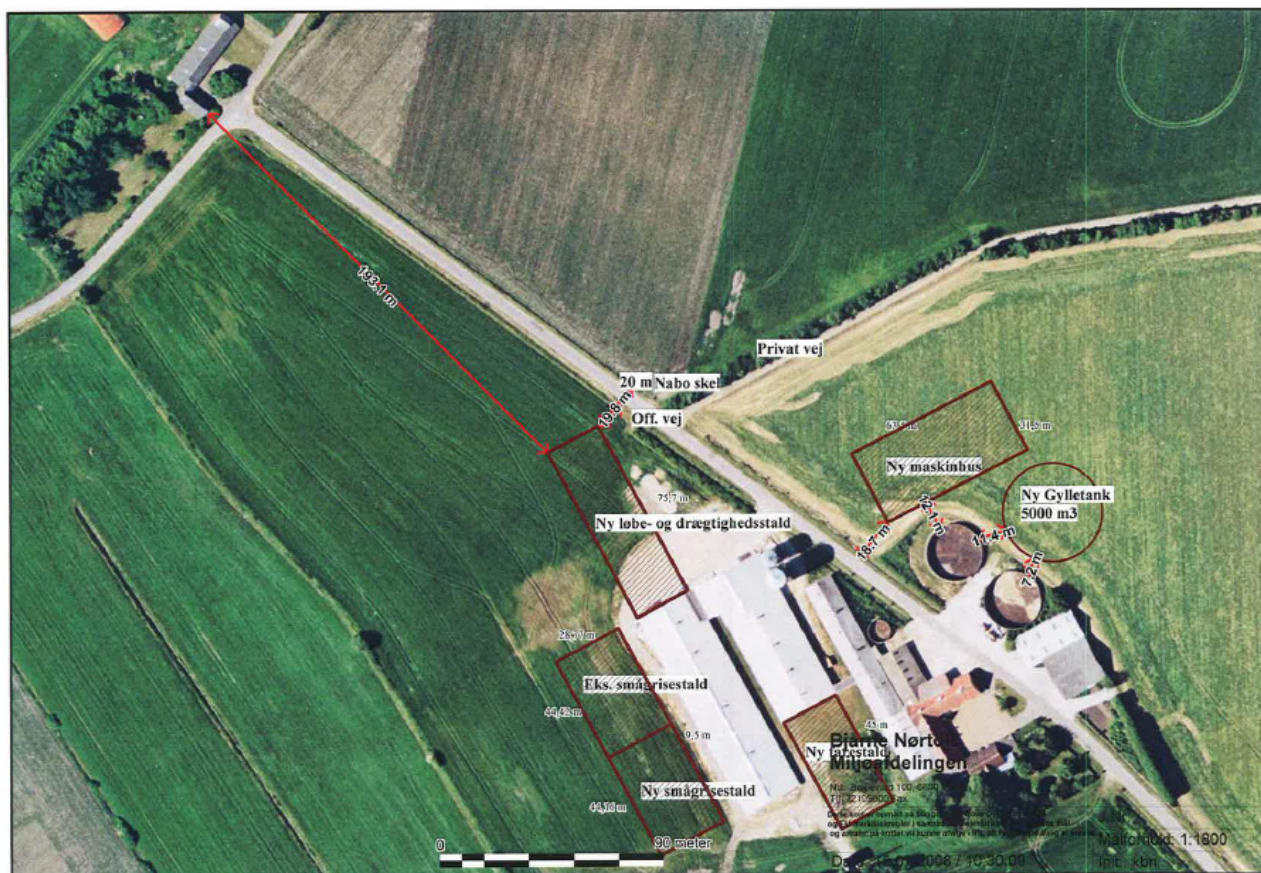
Ejendommen ligger i et område der i Regionplan 2016 er karakteriseret som et værdifuldt landbrugsområde og samtidig værdifuldt landskabsområde. Ejendommens arealer ligger ifølge Regionplan 2016 for Ribe Amt indenfor et område med almindelige drikkevandsinteresser og øvrigt skovrejsningsområde eller uønsket skovrejsningsområde.

Ifølge Kommuneplan for Varde Kommune 1998-2009 ligger St. Hejbølvej 11 i et område, som er det åbne land (landzone) og udlagt til jordbrugsformål.

Der er ingen lokalplan gældende for området.

Ifølge Spildevandsplan 2001 for Varde Kommune ligger St. Hejbølvej 11 udenfor kloakeret område og er dermed omfattet af spildevandsplanen for det åbne land.

Ejendommens placering i forhold til nærmeste nabo fremgår af nedenstående oversigtskort:



Figur 1. Luftfoto over St. Hejbølvej 11 med angivelse af afstand til nærmeste nabo.

Ejendommen er beliggende i et område, hvor landbrugsinteresser er udgangspunkt for arealanvendelsen.

Landbrugsejendommen Grimlundvej 12 er nærmeste nabobeboelse, og er placeret ca. 193 m nordvest for ejendommen. Den nærmeste samlede bebyggelse er Krusbjerg, som ligger ca. 4,1 km syd for ejendommen. Der er ca. 5,0 km til nærmeste byzone, som er Ølgod. Afstandene er samlet i tabel 2.

Adresse	Afstand (meter)
Enkelt bolig (Grimlundvej 12)	193
Samlet bebyggelse (Krusbjerg)	4.100
Byzone (Ølgod)	5.000

Tabel 2. Afstand fra stade til nærmeste naboer, samlet bebyggelse og byzone.

Husdyrbruget opfylder følgende afstandskrav i Lov om miljøgodkendelse m.v. af husdyrbrug:

- § 6 og § 20: Afstande til byzone- eller sommerhusområde, samlet bebyggelse og blandet bolig og erhverv mv.

- § 7: Afstande til beskyttede naturtyper (højmoser, lobeliesø, hede > 10 ha, overdrev større end 10 ha, heder, overdrev og ammoniakfølsomme søer beliggende indenfor international naturbeskyttelsesområder).
- § 8: Afstandskrav til vandløb, vandindvindinger og egen beboelse.

Den nye løbe- og drægtighedsstald overholder ikke afstandskravene på 15 m og 30 m til hhv. offentlig vej og naboskel. Afstanden til offentlig vej er 10 m og til naboskel 22 m. Bjarne Nørtoft har ansøgt om dispensation fra afstandskravene jf. § 8 stk. 1 i Lov om miljøgodkendelse m.v. af husdyrbrug. Ansøgers begrundelse for at placere bygningen som ansøgt er, at bygningens placering giver den bedste indretning og udnyttelse af de m², der er til rådighed. Ansøger har haft kontakt til ejer af naboskel, Arne Jensen, der ikke har indvendinger mod placeringen af bygningen.

Der meddeles dispensation fra afstandskravene til anlæggelse af ny løbe- og drægtighedsstald, idet Varde Kommune vurderer, at oversigtsforholdene ved færdsel på St. Hejbølvej ikke forringes som følge af staldens opførelse. Der har i forbindelse med sagsbehandlingen været foretaget en høring af Varde Kommunes vejafdeling, der ikke har nogen bemærkninger til løbe- og drægtighedsstaldens afstand til St. Hejbølvej. Dispensationen meddeles efter § 9 stk. 3 i Lov om miljøgodkendelse m.v. af husdyrbrug.

Varde Kommune vurderer, at den ansøgte placering af stalde mv. ikke vil medføre nogen væsentlige gener for omgivelserne.

8.2. Husdyrproduktion

I tabel 3 er vist den eksisterende og planlagte sammensætning af dyreholdet på ejendommen.

Dyreart	Eksisterende		Fremtidig	
	Antal	DE	Antal	DE
Årssøer	610	142,13	1.120	264,73
Slagtesvin (30/32 – 102 kg)	2.257	64,47	1.470	41,27
Smågrise (7,2 – 30/32 kg)	18.300	104,58	33.600	193,68
I alt		311,18		499,68

Tabel 3. Dyreholdets sammensætning på St. Hejbølvej 11.

Produktionen af årssøer øges fra 610 stk. til 1.120 stk. pr. år, og produktionen af smågrise øges fra 18.300 stk. til 33.600 stk. pr. år. Derimod reduceres antallet af producerede slagtesvin fra 2.257 stk. til 1.470 stk. pr. år. Samlet set ansøges der om miljøgodkendelse til at udvide svinebruget fra 311,18 til 499,68 DE. Anlægget har miljøgodkendelse til produktion af eksisterende antal dyr. Det skal i den forbindelse understreges, at antallet af dyreenheder i den tidligere miljøgodkendelse er opgjort til i alt 310,9 DE pga. afrundingsfejl.

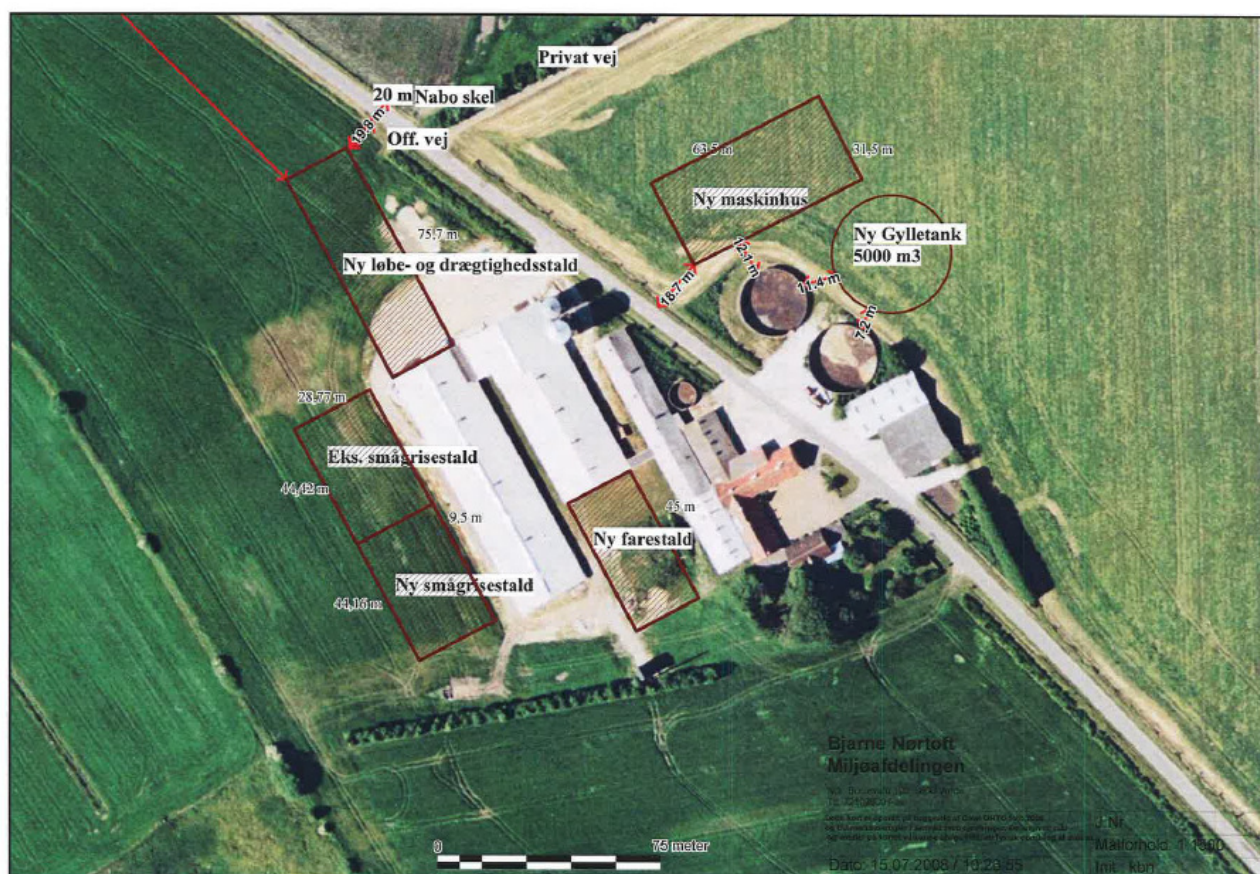
Et anlæg til husdyrproduktion for mere end 270 DE er godkendelsespligtig jf. § 12 i lovbekendtgørelse nr. 1572 af 20. december 2006 om miljøgodkendelse m.v. af husdyrbrug, når mindst 90 % af dyreenhederne stammer fra søer med tilhørende smågrise indtil 30 kg eller 750 stipladser til søer.

Der er i miljøgodkendelsen stillet vilkår om, at produktionen ikke må stige til over 499,68 dyreenheder. Der er stillet vilkår om at udvidelser eller ændringer hertil skal meddeles, vurderes og godkendes af Varde Kommune før de kan finde sted.

8.3. Driftsbygningerne

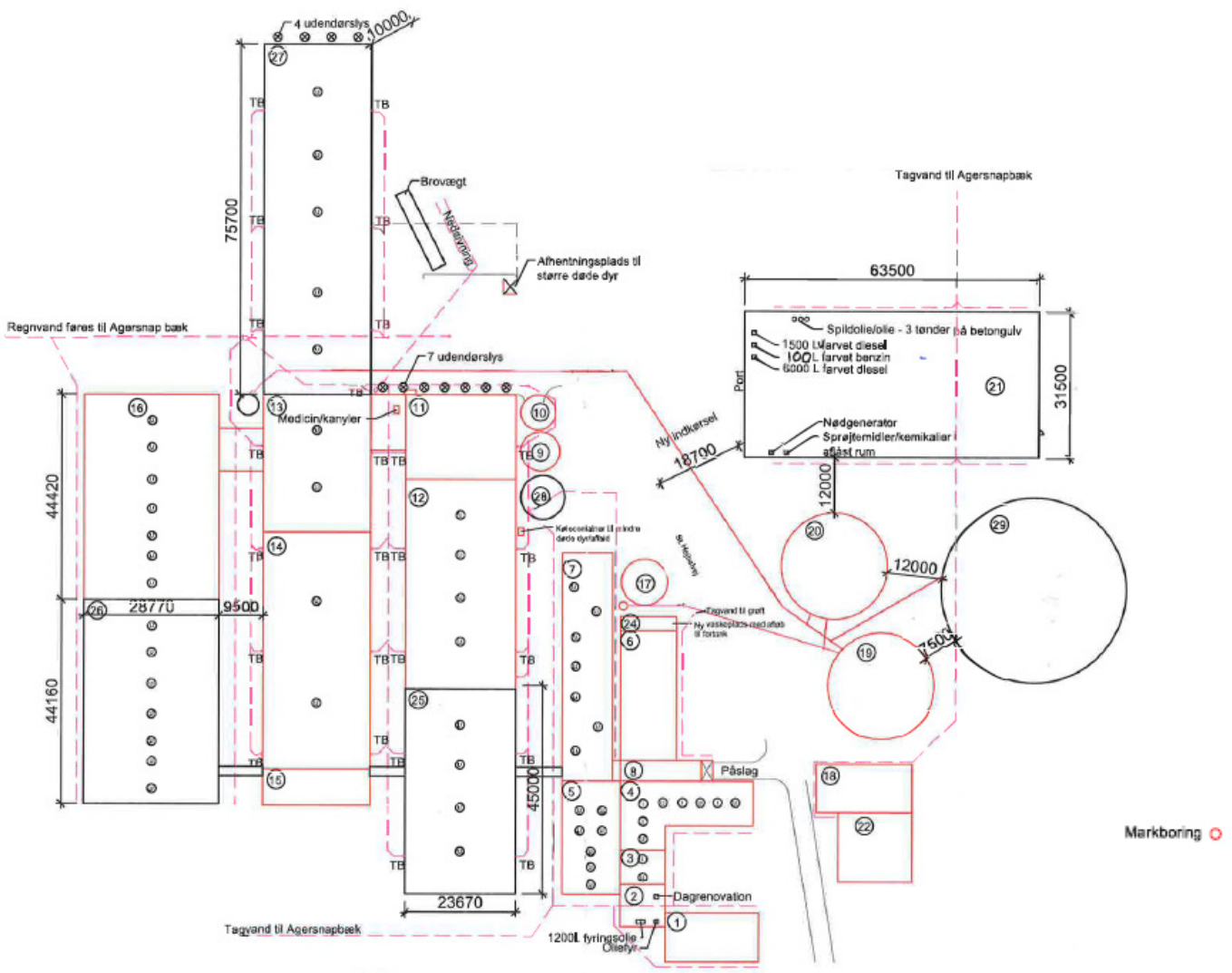
I forbindelse med udvidelsen opføres der tre nye stalde hhv. en farestald på 1.062 m², en smågrisestald på 1.270 m² samt en løbe- og drægtighedsstald på 1.743 m². Bygningerne placeres på sydsiden af St. Hejbølvej. Derudover opføres der et nyt maskinhus på 2.000 m² og en ny gyllebeholder på 5.000 m³, som placeres på nordsiden af vejen, se figur 2.

Mht. bygningernes ønskede placering er der foretaget en høring af Varde Kommunes vejafdeling, der påpeger, at en evt. overkørsel til det ny maskinhus skal tilsluttes vinkelret på St. Hejbølvej, og der må ikke etableres to overkørsler overfor hinanden. Der er stillet vilkår herom.



Figur 2. Oversigt over St. Hejbølvej 11.

Figur 3 udgør en udspecificeret oversigt over bygninger og anlæg. Tallene på figur 3 henviser til de enkelte bygningsnumre i tabel 4.



3. Garage
4. Pollestald
5. Resthold/sygeafdeling
6. Stald ude af drift
7. Slagtesvin/sygeafdeling
8. Lagerrum
9. Gastæt silo 6000 hkg
10. Gastæt silo 3500 hkg
11. Foderlade
12. Farestald
13. Løbeafdeling
14. Drægtighedsstald
15. Halmrum
16. Smågrisestald
17. Gylletank 250m³
18. Kornlager
19. Gylletank 1660m³
20. Gylletank 1660m³
21. Ny maskinhus
22. Opbevaring af halm
23. Halmfyr
24. Ny vaskeplads
25. Ny farestald
26. Ny smågrisestald
27. Ny løbe- og drægtighedsstald
28. Ny gastæt silo 9000 tdr.
29. Ny gylletank 5000 m³

Signaturforklaring:

- TB = Tagbrønd med vandlås
- RB = Rensebrønd Ø 315 mm
- Regnvandsledning
- Pumpeledning gylle
- ⊙ Indsugningsventiler
- ⊙ Udsugningsventiler
- ⊗ Udendørslys

Figur 3. Oversigt over St. Hejbølvej 11.

Byg.	Ny-Byg.	Grund-plan	Bygn. højde/ Tagryghæld.	Bygnings-materialer	Fremtidig anvendelse	Belysning
1			6 m / 40°	Røde mursten, rød eternittag	Stuehus	Ingen
2		95 m ²	6 m / 40°	Røde mursten, rød eternittag	Serviceafdeling	Ingen
3		79 m ²	6 m / 40°	Røde mursten, rød eternittag	Garage	Ingen
4		350 m ²	6 m / 40°	Røde mursten, rød eternittag	Poltestald	Ingen
5		326 m ²	5 m / 25°	Røde mursten, rød eternittag	Sygeafdeling/ resthold Smågrisestald	Ingen
6		227 m ²	5 m / 25°	Røde mursten, rød eternittag	Ude af drift	Ingen
7		713 m ²	5 m / 25°	Røde metalplader til tag og sider	Poltestald	Ingen
8		126 m ²	6 m / 5°	Grå/hvide ståltagplader. Rød teglstensmur	Lagerrum	Ingen
9		56 m ²	20 m	Grøn stålplade	Gastæt silo	Ingen
10		45 m ²	15 m	Grøn stålplade	Gastæt silo	Ingen
11		437 m ²	8 m / 20°	Grå cementprofilplader og mørkegrå helvægselementer	Foderlade	7 udendørs lamper
12		836 m ²	7 m / 20°	Grå cementprofilplader og mørkegrå helvægselementer	Farestald	Ingen
13		690 m ²	7 m / 20°	Grå cementprofilplader og mørkegrå helvægselementer	Løbeafdeling	Ingen
14		1.169 m ²	7 m / 20°	Grå cementprofilplader og mørkegrå helvægselementer	Drægtighedsstald	Ingen
15		186 m ²	7 m / 20°	Grå cementprofilplader og mørkegrå helvægselementer	Halmrum	Ingen
16		1.277 m ²	8 m / 20°	Grå cementprofilplader og mørkegrå helvægselementer	Smågrisestald	Ingen
17		250 m ³	2 m	Grå elementer	Gylletank	Ingen
18		348 m ²	5,5 m / 20°	Ståltag og røde stålplader på siderne	Korn/halmhus	Ingen
19		1.660 m ³	2,5 m	Grå betonelementer	Gylletank	Ingen
20		1.660 m ³	2,5 m	Grå betonelementer	Gylletank	Ingen
21	Ny	2.000 m ³	6 m / 20°	Grå cementprofilplader til tag og mørkegrå stålplader til mur.	Maskinhus	4 udendørs lamper
22		370 m ²	6 m / 20°	Grå eternittag, røde teglsten i gavl. Røde stålplader i sider	Halmhus	Ingen
23		9 m ²			Halmfyr	Ingen
24		50 m ²		Grå beton	Vaskeplads	Ingen
25	Ny	1.062 m ²	7 m / 20°	Grå cementprofilplader og mørkegrå helvægselementer	Farestald	Ingen
26	Ny	1.270 m ²	8 m / 20°	Grå cementprofilplader og mørkegrå helvægselementer	Smågrisestald	Ingen
27	Ny	1.743 m ²	7 m / 20°	Grå cementprofilplader og mørkegrå helvægselementer	Løbe/ drægtighedsstald	4 udendørs lamper
28	Ny	71 m ²	20 m	Grøn stålplade	Gastæt silo	Ingen
29	Ny	5.000 m ³		Grå betonelementer	Gylletank	Ingen

Tabel 4. Bygningsoplysninger. Bygningsnumrene referer til figur 3.

Det ny maskinhus (bygning 21) har et areal på 2.000 m² og opføres af mørkegrå stålplader med tag bestående af grå cementprofilplader. Der placeres 4 udendørs lamper på husets vestlige side ved porten.

Den nye farestald (bygning 25) har et areal på 1.062 m² og etableres med delvist spaltegulv. I stalden installeres der undertryksventilation, og afkastet placeres i 8 m højde.

Den nye smågrisestald (bygning 26) har et areal på 1.270 m² og indrettes som to-klimastald med delvist spaltegulv. I stalden installeres der undertryksventilation, og afkastet placeres i 8 m højde.

I den nye løbe- og drægtighedsstald (bygning 27) etableres der delvist spaltegulv med underliggende vakuumsystem. Bygningen har et areal på 1.743 m². Gyllen fjernes ca. én gang ugentligt. I stalden installeres der undertryksventilation, og afkastet placeres i 8 m højde. Der placeres 4 udendørs lamper på husets nordlige gavl.

Øst for den eksisterende farestald placeres der en 20 m høj gastæt silo til opbevaring af foder (bygning 28).

Øst for de to eksisterende gyllebeholdere opføres en ny gyllebeholder på 5.000 m³. Gyllebeholderen har en diameter på 40 m og opføres som de andre gyllebeholdere i grå betonelementer.

Varde Kommune vurderer, at placering af ny gylletank, gastæt silo, nye staldbygninger og nyt maskinhus ikke er til gene for det omgivende miljø.

8.4. Energi- og vandforbrug

I tabel 5 er angivet oplysninger om energi- og vandforbruget.

Ressource	Før udvidelsen (mængde/år)	Efter Udvidelsen (mængde/år)	Efter udvidelsen (ændring i mængde/år)	Ændring %
Elforbrug (kWh)	215.000	400.000	185.000	86
Dieselolie (l)	20.000	40.000	20.000	100
Fyringsolie(l)	1.000	1.000	0	0
Vandforbrug (m³)	8.135	13.120	4.985	61

Tabel 5. Energi-, olie- og vandforbrug.

Der er halmfyr på ejendommen, som benyttes til opvarmning af stalde, stuehus samt forbrugsvand. Halmfyrets effekt er på 450 kW.

Tiltag til reduktion af ressourceforbruget der fremgår af ansøgning:

- Der installeres drikkekopper i stalde og drikkenipler over krybber, hvorved vandspildet minimeres.

- Der monteres frekvensregulerede undertryksanlæg i nye stalde, hvorved energiforbruget ved kunstig ventilation minimeres. I stalde opført i 2003 (bygning 12, 13 og 14) findes der allerede ventilatorer af denne type.
- Der foretages løbende kontrol af ventilatorer, hvilket er med til at sikre et korrekt og optimalt fungerende ventilationsanlæg.
- Ved fodring tændes og slukkes lyset automatisk i staldene. Herved sikres det, at der ikke forbruges mere energi end påkrævet.
- I den eksisterende og den ny drægtighedsstald er der ovenlys, hvilket er med til at reducere energiforbruget.

Der er i afsnit 4.20 stillet vilkår til ansøger om at være opmærksom på at indføre renere teknologi, således at miljøbelastningen nedsættes. Varde Kommune vurderer herefter, at energi- og vandforbrug er minimeret.

8.5. Opbevaring af husdyrgødning

I tabel 6 fremgår oplysninger om opbevaringsanlæg på/tilknyttet ejendommen.

Anlæg	Opførelsesår	Rumfang, m ³	10 års beholderkontrol
Gyllebeholder med flydelag	1982	1.660	2017
Gyllebeholder med flydelag	1997	1.660	2017
Gyllebeholder, overdækket	2008	5.000	2018
Gyllekanaler/fortank		1.000	
Ejet gyllebeholder (Vejlevej 84)		950	2011
I alt		10.270	

Tabel 6. Opbevaringsanlæg til flydende husdyrgødning.

Der er to eksisterende gyllebeholdere på ejendommen begge på 1.660 m³ og begge med flydelag. Herudover er der 600 m³ i gyllekanaler. I den tidligere miljøgodkendelse for St. Hejbølvej 11 blev der givet godkendelse til at opføre en ny gyllebeholder på 3.000 m³ på ejendommen. Denne gyllebeholder er ikke blevet opført. I forbindelse med udvidelsen opføres der i stedet en ny overdækket gyllebeholder på 5.000 m³, og samtidig udvides gyllekanalernes kapacitet til 1.000 m³. I den samlede opbevaringskapacitet indgår der ligeledes en ejet gyllebeholder på 950 m³ på Vejlevej 84. Den samlede opbevaringskapacitet ændres med udvidelsen fra 5.980 m³ til 10.270 m³.

8.6. Gødningsproduktion

Produktionen af gødning på ejendommen fremgår af tabel 7.

Husdyrgødning	Før udvidelsen (m³)	Efter udvidelsen (m³)	Ændring (m³)
Gylle	-	11.748	-
Ekstra tilløb	-	50	-
Flydende husdyrgødning i alt	6.765	11.798	5.033
Fast husdyrgødning i alt	0	0	0

Tabel 7. Gødningsproduktion.

Flydende husdyrgødning omfatter gylle samt vand fra vask af stalde og vaskepladser. Husspildevand fra bedriftens servicebygning (bygning 2 på figur 3) ledes til bundfældningstank og videre til nedsivningsanlæg.

Som det fremgår af tabel 6, vil normalproduktionen af flydende husdyrgødning i alt være ca. 11.798 m³. Opbevaringskapacitet på 10.270 m³ svarer til mere end 10 måneders tilførsel.

Virksomheden producerer ingen fast husdyrgødning.

Ved pumpning af gylle fra gyllebeholdere til lastbil benyttes selvansugende pumpe fastmonteret på gyllelastbil. Ved pumpning af gylle fra gyllebeholder til gyllevogn anvendes pumpe på gyllebeholder. Pumpningen kan kun finde sted, hvis en trykknop påvirkes og et håndtag samtidig drejes manuelt. Denne metode reducerer risikoen for gylleudslip.

Flydende husdyrgødning udbringes ved ca. 40 % nedfældning og 60 % slangeudlægning. Gyllen udbringes primært om foråret.

Gødningshåndteringen på ejendommen skal som minimum overholde reglerne i Husdyrgødningsbekendtgørelsen.

Varde Kommune vurderer sammen med de stillede vilkår, at krav til gødningshåndtering og opbevaringsforhold er opfyldt.

8.7. Foderopbevaring

Korn opbevares i gastætte siloer (9, 10 og 28 på figur 3), der er placeret ved foderladen. I bygning 18 opbevares ligeledes korn og i bygning 22 opbevares halm.

Varde kommune vurderer, at der ingen væsentlige støv- eller lugtgener er forbundet med foderopbevaringen og -håndteringen på ejendommen.

8.8. Affald

I tabel 8 er angivet oplysninger omkring affaldshåndtering.

Affaldsart	Mængde Kg/år	Opbevaring	Bortskaffelse
Døde dyr	Max. 360 grise Max. 84 søer Max. 96 DAKA spande	Hævet underlag, skyggefuldt, afskærmet	DAKA
Dagsrenovation	-	Container i bygn. 2	Kommunal ordning
Grønt affald	500	Kompostkasse	Have
Farligt affald			
<ul style="list-style-type: none"> • Olie- og kemikalieaffald • Pesticidrester • Medicinrester • Spidse og skarpe genstande 	150 L - -	Betongulv i bygn. 21 Aflåst rum i bygn. 21 Serviceafd. i bygn. 2	Genbrugsplads
	-	Bygn. 2	Dyrlæge
Ikke brændbart affald			
<ul style="list-style-type: none"> • Plast, PVC og glas 	-	Container i bygn. 11	Genbrugsplads
Brændbart affald			
<ul style="list-style-type: none"> • Plast • Pap og papir 	- -	Container i bygn. 11 Container i bygn. 11	Genbrugsplads Genbrugsplads

Tabel 8. Affaldshåndtering.

Døde dyr opbevares på et skyggefuldt sted. De placeres på et underlag, så de hæves fra jorden, hvorved luft kan cirkulere omkring dyret. Pladsen er vha. et læhegn afskærmet for forbipasserende på St. Hejbølvej og placeret i passende afstand fra produktionsbygninger. Døde dyr tilmeldes til afhentning af DAKA senest 24 timer efter dødsfaldet er konstateret. Afhentningsstedet ligger ugeneret i forhold til nabobeboelser.

Ansøger oplyser, at der i bygning 2 er placeret en container til opbevaring af dagsrenovation. Containeren tømmes via kommunal ordning.

Grønt affald opbevares i en kompostkasse og genanvendes i haven.

Brændbart og ikke brændbart affald opbevares i containere i bygning 11 og afleveres på kommunal genbrugsplads.

Spildolie opbevares i olietønder på betongulv uden afløb i bygning 21. Spildolien afleveres på kommunal genbrugsplads. Der er ca. 150 L spildolie årligt.

Pesticider opbevares i et aflåst rum i bygning 21. Der indkøbes ikke større mængder sprøjtemidler, end der er behov for. Der er således ingen rester, der skal leveres tilbage. Tom emballage leveres til dagsrenovation efter grundig skylning. Ansøger oplyser, at der årligt forventes 200 kg tom emballage.

Medicin opbevares i serviceafdelingen i bygning 2. Spidse og skarpe genstande afleveres til dyrlæge. Der forventes årligt ca. 1 kg tom emballage.

Virksomheden modtager ikke affaldsprodukter til jordbrugsformål.

Da Varde Kommune ikke har vedtaget et regulativ jf. Affaldsbekendtgørelsens § 49, om afbrænding af affald, er der i godkendelsen stillet vilkår om, at afbrænding af affald er ikke tilladt.

Varde Kommune vurderer, at affaldshåndteringen ikke vil medføre væsentlige gener eller risiko for forurening af omgivelserne, såfremt affald håndteres i henhold til Varde Kommunes affaldsregulativer og miljøgodkendelsens vilkår.

8.9. Olie og Kemikalier

I maskinhuset (bygning 21) er der placeret:

- 1 stk. 6.000 L overjordisk olietank til opbevaring af farvet dieselolie. Tanken er fra 1991.
- 1 stk. 1.500 L overjordisk olietank til opbevaring af ufarvet dieselolie. Tanken er fra 1988.
- 1 stk. 100 L overjordisk tønde til opbevaring af farvet benzin.
- 3 stk. tønder til opbevaring af spildolie

Ansøger forventer, at der efter udvidelsen er et årligt forbrug af dieselolie på ca. 40.000 L.

Påfyldning af brændstof på traktorer og andre motoriserede landbrugsmaskiner foregår i maskinhuset, der har betonbelagt bund uden afløb.

Der opbevares ca. 600 L pesticider samt 1.000 kg magnesium i aflåst skab i maskinhuset. Påfyldning af vand til marksprøjten finder sted på vaskepladsen, og bekæmpelsesmidlet påfyldes i marken. Ved indvendig rengøring af marksprøjte fortyndes restsprøjtevæsken og sprøjtes ud på afgrøderne. Udvendig rengøring af marksprøjte foregår på vaskeplads (bygning 24 på figur 3). Vaskepladsen har afløb til gyllebeholder.

Der er stillet vilkår om beskyttelse af jord og grundvand ved opbevaring og håndtering af olie og kemikalier.

Varde Kommune vurderer sammen med de stillede vilkår, at opbevaring af olie og kemikalier opfylder gældende regler.

8.10. Spildevand

Rengøring af stalde sker med højtryksrensere. Vand fra rengøring af stalde og vand fra vask af traktor og landbrugsredskaber mm. på vaskepladser opsamles i gyllebeholdere. Det forventes, at der årligt opsamles 980 m³ spildevand fra rengøring af stalde og 50 m³ spildevand fra vaskepladser.

Husspildevand fra bedriftens servicebygning (bygning 2 på figur 3) ledes til bundfældningstank og videre til nedsivningsanlægget, der blev etableret i 2003. Husspildevand fra stuehuset ledes til anden bundfældningstank og videre til vandløb. Ejendommen er tilmeldt en kommunal ordning, hvor begge bundfældningstanke tømmes 1 gang årligt.

Tagvand ledes til dræn og herfra videre til vandløb.

Nedløbsbrønde til tagvand samt øvrige brønde på ejendommen er placeret ca. 10 cm over terræn, således at der ikke løber overfladevand til dræn og herfra videre til vandløb. Der er stillet vilkår herom.

Varde kommune vurderer sammen med de stillede vilkår, at spildevand håndteres forsvarligt.

9. Forurening og gener

9.1. Transport

Tabel 9 udgør en opgørelse over det årlige antal transporter til/fra St. Hejbølvej 11.

Type Transport	Før Udvidelsen(antal)	Efter Udvidelsen(antal)	Ændringer +/- (antal)
Gylle (gyllevogn)	766	700	-66
Gylle (lastbil)	136	380	+244
Levende dyr	312	364	+52
Døde dyr	156	193	+37
Valle	200	365	+165
Indkøbt foder	394	416	+22
Korn og halm	267	286	+19
Brændstof	8	8	0
Affald	24	30	+6
Fragt m.m.	15	20	+5
I alt / år	2.278	2.762	+484

Tabel 9. Opgørelse over det årlige antal transporter til/fra ejendommen.

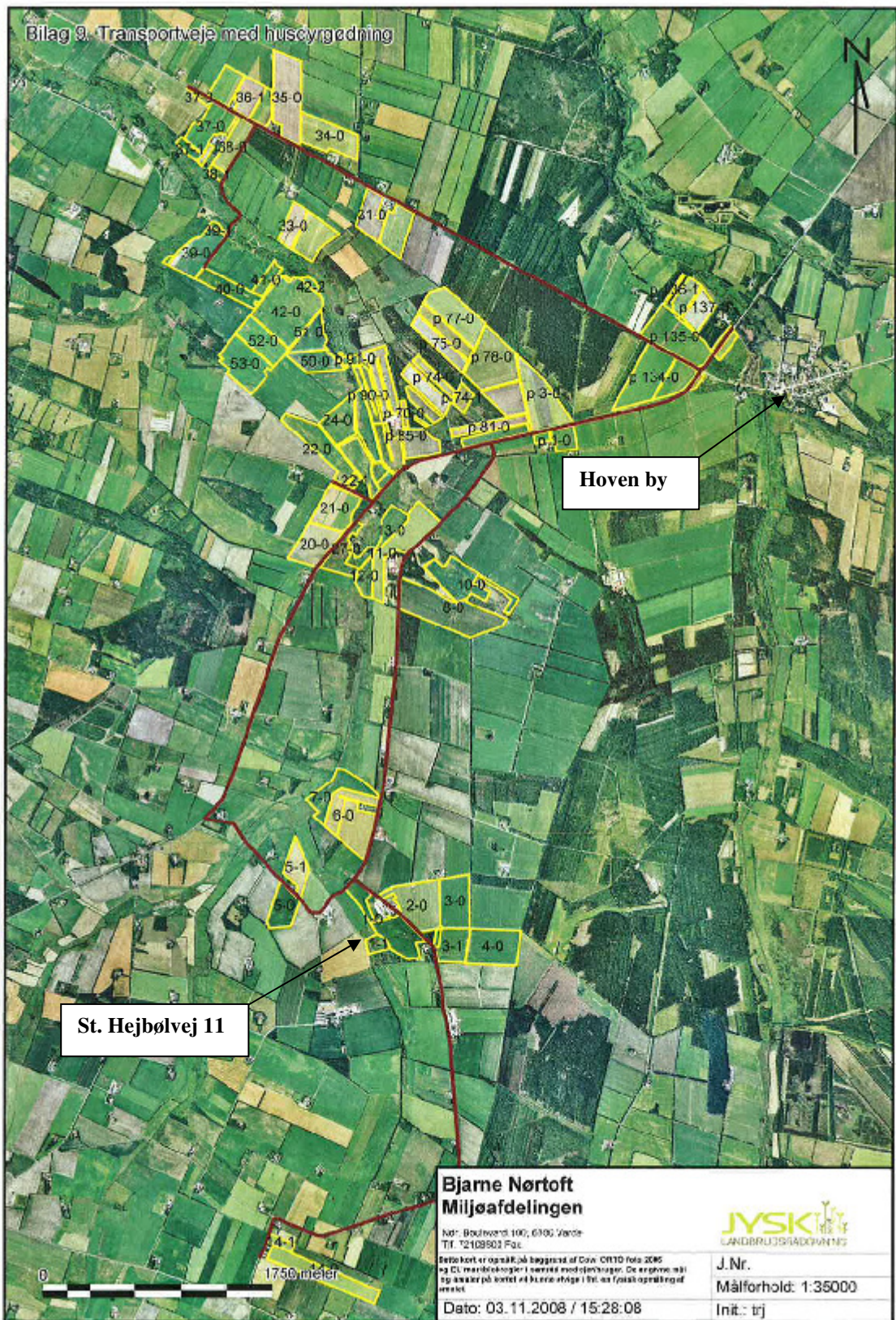
*(Én transport til eller fra ejendommen svarer til 2 transporter)

Der er en stigning i antal transporter til og fra ejendommen på 484 pr. år. Der er især flere transporter af valle samt gylle i lastbil.

Transporterne foregår normalt i dagtimerne på hverdage. I højsæson for udbringning af husdyrgødning kan det være nødvendigt med transporter i weekenden eller uden for normal arbejdstid.

De fjerneste arealer, der modtager husdyrgødning ligger ca. 9 km fra ejendommen. Transport til arealer foregår i landzone primært via Grimlundvej, Herningvej, Nørholmvej og Vejlevej. Der foregår således ikke transport af husdyrgødning gennem tætbeboede områder. Transportveje med husdyrgødning fremgår af figur 4. Der er stillet vilkår mht. transport i afsnit 4.8.

Varde Kommune vurderer, at antallet af transporter og evt. gener derved ikke vil påvirke naboer i væsentlig grad. Dette vurderes ud fra at ejendommen med tilhørende marker er beliggende i et ikke tæt bebygget område.



Figur: 4. Transportveje med husdyrgødning.

9.2. Støj

Det oplyses, at der forekommer støj fra ventilatorer, transportere til og fra ejendommen, fodertilberedning, korntørring samt i forbindelse med omrøring af gylle.

Ventilationsanlæg er i drift i alle døgnets timer året rundt. Foderleverancer og andre transportere medfører kun kortvarig støj. De fleste af transporterne foregår i dagtimerne, men i højsæsonen for udbringning af husdyrgødning kan det være nødvendigt med transportere i weekenderne eller uden for normal arbejdstid.

Som tiltag mod støj er der i de nye stalde samt i staldene opført i 2003, dvs. bygning 12, 13 og 14 på figur 3, installeret frekvensregulerede undertryksanlæg, som afgiver mindre støj i forhold til andre ventilationstyper. Desuden aftippes foderleverancer i grav, hvorved indblæsning og støjgener forbundet hermed undgås.

I Miljøstyrelsens vejledning nr. 5/1984 om ”ekstern støj fra virksomheder” anføres ingen grænseværdier for støjbelastningen fra virksomheder ved boliger i det åbne land. Dog anføres, at man som udgangspunkt ved fastsættelse af støjgrænser ved nærmest liggende enkeltbolig bør anvende de grænseværdier, som er gældende for områder med blandet bolig- og erhvervsbebyggelse. Disse værdier er anvendt i denne godkendelse.

Varde Kommune vurderer, at gældende retningslinjer for støj er overholdt ved opfyldelse af de i afsnit 4.7 stillede vilkår.

9.3. Støv

Støv forekommer primært via ventilationsanlæggene. Hidtil har der ikke været støvproblemer ved ejendommen.

For at minimere støv i forbindelse med levering af foder, er fodergrav udført med lukkede sider. Der opretholdes en god hygiejne og desuden er der støvbindingsanlæg i den eksisterende farestald og løbeafdeling, som er med til at minimere mængden af støvpartikler herfra. Der er i miljøgodkendelsen stillet vilkår om tiltag for at begrænse udviklingen af støv.

Produktionen vurderes sammen med de stillede vilkår ikke at give anledning til støvgener.

9.4. Lugt

Lugt stammer primært fra ventilationsluft fra staldene samt opbevaring, transport og udspreddning af husdyrgødning. I tabel 10 er det beregnet, hvorvidt staldlugtemissionen overholder gældende genekriterier.

Områdetype	Ukorrigeret geneafstand	Afstand	Genekriterie overholdt?
Byzone (Ølgod)	770,82 m	4.929,45	Ja
Samlet bebyggelse (Krusbjerg)	566,18 m	4.084,71	Ja
Enkelt bolig (Grimlundvej 12)	227,37 m	248,38	Ja

Tabel 10. Staldlugtemission

Ifølge beregningerne udført på internetsiden husdyrgodkendelse.dk, vil geneafstandene i forhold til byzone være 770,82 meter, samlet bebyggelse 566,18 meter og enkelt bolig 227,37 meter. Genekriteriet for enkeltbolig, samlet bebyggelse og byzone er overholdt. Der findes ikke samlet bebyggelse eller byzone indenfor 1,2 gange geneafstanden.

Sammen med de stillede vilkår vurderes lugt at overholde gældende retningslinjer.

9.5. Fluer og skadedyr

Med henblik på at bekæmpe skadedyr, der kan være til gene for naboer og for selve ejendommen, foretages der regelmæssig bekæmpelse af fluer, rotter og mus. Alle udendørsarealer samt områder omkring foderopbevaring holdes ryddelige og renholdte.

Fluer bekæmpes med rovfluer. Der har ikke været problemer med fluer på ejendommen indtil nu, og det forventes der heller ikke fremover.

Der er oprettet et bekæmpelsesprogram for rotter, som omfatter systematisk udlægning af bekæmpelsesmidler i rottekasser mv. 4 – 5 gange om året. Dette forventes ikke ændret i den fremtidige drift.

Der er stillet vilkår om at der foretages en effektiv fluebekæmpelse i overensstemmelse med de af Statens Skadedyrslaboratorium senest fastsatte retningslinier.

Sammen med de stillede vilkår vurderer Varde Kommune, at der foretages effektiv bekæmpelse af fluer og skadedyr.

9.6. Belysning

I stalde tænder/slukker lyset automatisk i forbindelse med fodring. I den eksisterende og nye løbe- og drægtighedsstald er der kip med ovenlys.

På foderladens nordlige gavl (bygning 11) er der placeret 7 udendørslamper med censorer. Derudover placeres der 4 udendørslamper med censorer på den ny løbe- og drægtighedsstalds nordlige gavl samt på den vestlige gavl på det nye maskinhus (bygning 21).

Det vurderes, at lysforholdene ikke medfører unødigt lyspåvirkning i landskabet på grund af placeringen og afstandene til naboer.

9.7. Ammoniak

På et husdyrbrug er det stalde og husdyrgødningslagre, der er hovedkilden til udslip af luftbårent kvælstof (ammoniakfordampning). I forbindelse med udvidelsen er der beregnet en meremission på 1.828,57 kg N/år. Den samlede emission er beregnet til 5.983,04 kg N pr. år. På den del af emissionen der stammer fra udvidelsen er der krav om en reduktion på 15 % i forhold til det fastsatte referencestaldsystem, da ansøgningen er modtaget i 2007. Varde Kommune vurderer, at dette krav er opfyldt i henhold til ansøgningsmaterialets afsnit 3.1.1.

Lugt- og ammoniakfordampning begrænses ved:

- implementering af staldsystemer, der opfylder BAT
- nedfældning af ca. 60 % af den samlede mængde gylle

Samtidig sikrer gødningsplanlægning en god udnyttelse af husdyrgødningen og foderstyring sikrer en god udnyttelse af foderet.

Natur og NATURA2000

I henhold til beskyttelse af naturområder er der udlagt 2 bufferzoner (I og II) om nærmeste § 7 beskyttede naturområder jf. husdyrloven. Anlægget er ikke beliggende indenfor bufferzonerne. Der er således ingen krav om beregning af ammoniakdeposition til disse naturområder. Det nærmeste § 7 beskyttede areal, en A-værdisat og moderat kvælstoffølsomt hede, er beliggende 2.550 m nordvest for anlægget.

Ca. 120 m syd for anlægget er registreret et særligt kvælstoffølsomt område med eng, der er beskyttet jf. Naturbeskyttelseslovens § 3. Engen og andre beskyttede naturtypers placering i forhold til anlægget fremgår af bilag 1a. Varde Kommune har tidligere vurderet, at mark 1-1, der udgør en del af det registrerede engområde, er fejlregistreret som beskyttet naturtype. Mark 1-1 benyttes imidlertid ikke som udbringningsareal. Det beskyttede engområde er derfor reelt mindre end vist på bilag 1a, og afstanden fra anlægget er derfor 250 m. Engområdet er C-målsat i naturkvalitetsplanen, hvilket betyder, at det er en lokalitet med et beskedent naturindhold, hvor naturforbedring ikke vurderes at være realistisk. Ifølge Danmarks Miljøportal er engområdet dog B-målsat, men dette er en fejlregistrering.

På engen findes der to søer, som ligeledes er beskyttet jf. Naturbeskyttelseslovens § 3. Søerne er beliggende ca. 270 m syd for anlægget.

Ca. 480 m nordvest for anlægget er registreret et beskyttet engområde. Det er ikke vurderet, hvorvidt arealet er kvælstoffølsomt eller ej. I naturkvalitetsplanen er engen C-målsat.

Ca. 910 m nordvest for anlægget er registreret et beskyttet engområde. Engen er C-målsat i naturkvalitetsplanen. Varde Kommune har vurderet, at engen ikke er kvælstoffølsomt.

Varde Kommune vurderer samlet, at udvidelsen ikke vil medføre en påvirkning af ovennævnte naturområder, der vil kræve en dispensation fra Naturbeskyttelsesloven.

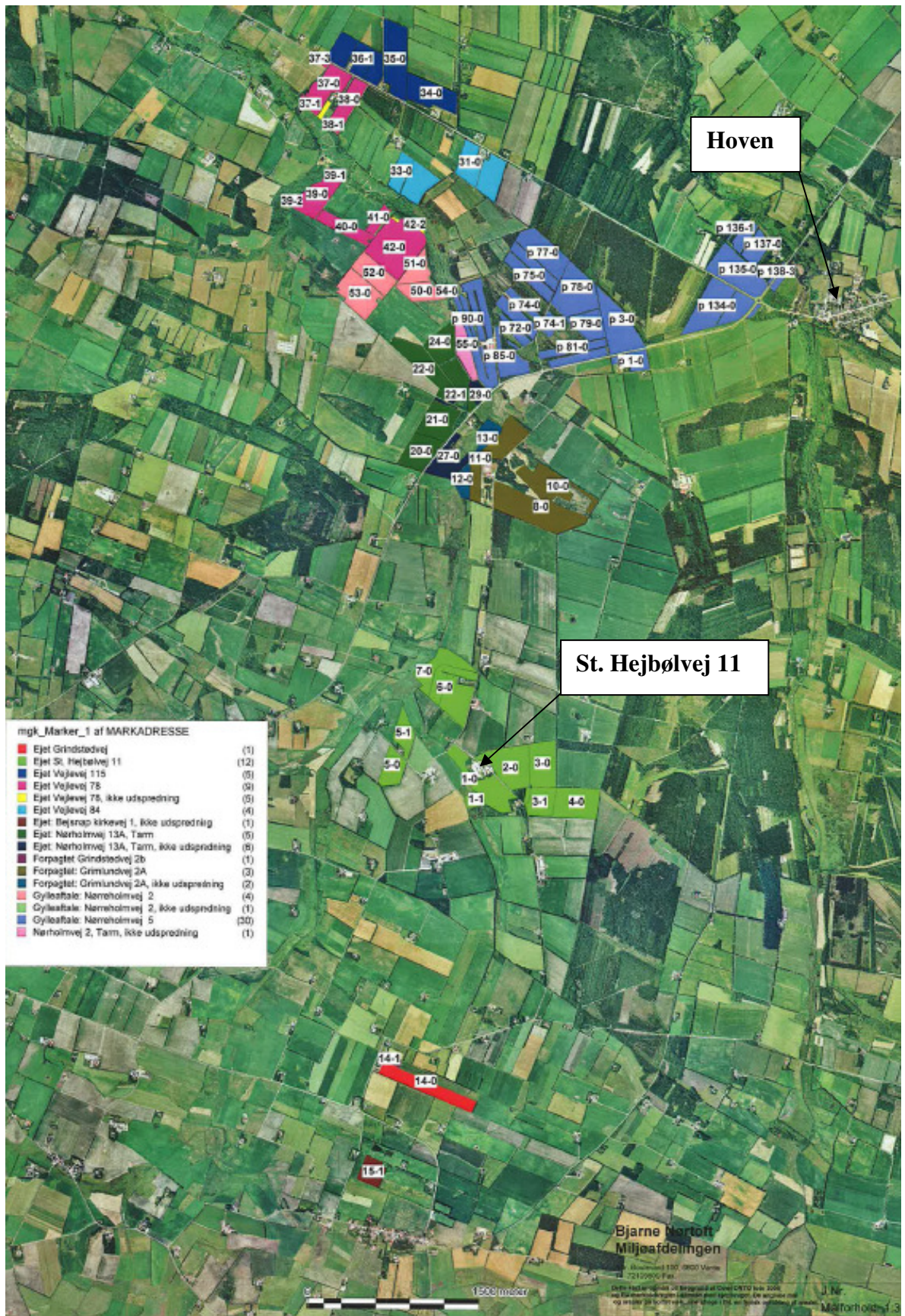
Ca. 7 km nord for anlægget ligger NATURA2000 område EF37 og H60 "Borris Hede", se afsnit 10.7. Varde Kommune vurderer, at NATURA2000-området er beliggende så langt fra anlægget, at det ikke påvirkes heraf.

Anlægget er beliggende ca. 1.020 m øst fra Gundesbøl Å, der afvander til Omme Å og videre til Skjern Å og Ringkøbing Fjord. Fjorden og sidstnævnte vandløb og er NATURA2000-områder, se afsnit 10.7.

Ammoniakemissionen fra anlægget vurderes ikke at have negativ indflydelse på de nævnte NATURA2000 områdes arter og naturtyper.

10. Husdyrbrugets udbringningsarealer

Det samlede jordtilliggende fremgår af figur 6.



Figur 6. Oversigtskort over husdyrbrugets jordtilliggende.

10.1. Harmoniareal

På St. Hejbølvej produceres der årligt 499,68 DE fordelt på 41,27 DE fra slagtesvin, 193,67 DE fra smågrise samt 264,73 DE fra årssøer. 124,98 DE afsættes til gyllemodtager på Nørholmvej 5, 6880 Tarm.

Den producerede flydende husdyrgødning udsprede på 267,65 ha egne/forpagtede og 156,23 ha aftalearealer i alt 423,88 ha. Aftaleareal p 91-0 (0,40 ha) er registreret som § 3 beskyttet moseområde, og må ikke benyttes som udbringningsareal. Hermed reduceres det samlede aftaleareal fra de i ansøgningsskemaet angivne 156,63 ha til 156,23 ha. I tabel 11 fremgår dyretrykket for ejendommens arealer samt aftalearealer.

Harmonikrav	ha	DE/ha	DE i alt
Ejet og forpagtet jord	267,65	1,40	374,70
Aftalearealer	156,23	0,80	124,98
I alt til udbringning			499,68

Tabel 11. Oversigt over ejendommens ejede/forpagtede arealer og aftalearealer (ekskl. arealer der ikke indgår i harmoniarealet).

Varde kommune vurderer sammen med de stillede vilkår, at harmonikravet er overholdt.

10.2. Drift af husdyrbrugets arealer

I tabel 12 er karakteristika for udsprede arealerne angivet.

Ha	Jordbundstype	Drænet	Vandet	N-Klasse (ha)	Grundvand (ha)	P-klasse (ha)
11,03	Grovsandet jord (JB1)	Nej	Nej	0	0	0
256,62	Grovsandet jord (JB1)	Nej	Ja	0	0	0

Tabel 12. Oversigt over egne/forpagtede udsprede arealer.

Ingen af ejendommens udbringningsarealer er beliggende inden for nitratfølsomt indvindingsopland, N-klasse 1-3 eller P-klasse 1-3. Der kan således udsprede husdyrgødning på de udbringningsarealer og de godkendte aftalearealer, der er vist på figur 6 samt i ansøgningsskemaets tabel 4.1.3 og 4.1.4.

10.3. Kg N og P tilført udsprede arealet

I tabel 13 er vist den tilførte mængde N og P til udsprede arealet i nudrift.

Husdyrgødning	Kg N	Kg P	DE
Svinegylle	31.339,93	7.079,92	311,18
I alt	31.339,93	7.079,92	311,18

Tabel 13. Kg N og P tilført udspretningsarealet i **nudrift**.

I tabel 14 er vist den tilførte mængde N og P til udspretningsarealet i planlagt drift.

Husdyrgødning	Kg N	Kg P	DE
Svinegylle	47.452,76	11.664,63	499,68
I alt	47.452,76	11.664,63	499,68

Tabel 14. Kg N og P tilført udspretningsarealet i **planlagt drift**.

10.4. Nitrat til overfladevand – vandløb, søer og kystvand

Bedriftens udbringningsarealer og aftalearealer afvander via mindre tilløb til Gundesbøl Å (B2, Laksefiskevand) og Hoven Å (B2, laksefiskevand). Herfra afvandes til Omme Å (A, Særligt naturvidenskabeligt interesseområde) og Skjern Å (A, Særligt naturvidenskabeligt interesseområde) og videre til Ringkøbing Fjord, der er kvælstofsårbar recipient. Se afsnit 10.7.

Farm-N beregninger viser, at der udvaskes 89,60 kg N/ha fra rodzonen til overfladevandet. DE reduktionsprocenten er på 100 %. Alle udbringningsarealer er klassificeret som nitratklasse 0, hvilket betyder at reduktionspotentialet fra rodzonen til overfladevandet er mellem 76 og 100 %. Det betyder, at udvaskningen udgør mellem 0 og ca. 22 kg N/ha.

Idet det lovpligtige beskyttelsesniveau for kvælstofudvaskningen til overfladevandet ifølge ansøgningen er overholdt, vurderes det, at den ansøgte drift af udbringningsarealerne ikke vil medføre en væsentlig kvælstofpåvirkning af recipienten Ringkøbing Fjord.

10.5. Nitrat til grundvand – nitratfølsomme vandindvindingsområder

Udbringningsarealerne ligger i område med almindelige drikkevandsinteresser.

På husdyrbrugets arealer er der vandindvindingsboringer til dels husholdning samt til markvandning. Ved boringer, jf. § 22, stk. 1 i Miljøbeskyttelsesloven, skal der holdes et fredningsbælte omkring borestedet på mindst 10 m for almene vandforsyningsboringer og på mindst 5 m for ikke-almene vandforsyningsboringer.

Det vil sige, at der skal holdes en sprøjte- og dyrkningsfri zone omkring vandboringerne på mindst 5 meter. Opblanding og opbevaring af bekæmpelsesmidler, herunder tom emballage, samt andre stoffer, der kan forurene grundvandet, er heller ikke tilladt inden for fredningsbælterne.

Beskyttelsen af grundvandet mod nitratudvaskning fra rodzonen er rettet mod de nitrاتفølsomme indvindingsområder.

Udbringningsarealerne ligger uden for nitrاتفølsomme indvindingsområder. Arealerne er derfor ikke omfattet af et skærpet beskyttelsesniveau for kvælstofudvaskningen fra rodzonen, idet de generelle harmoniregler anses for tilstrækkelige til at beskytte grundvandet mod kvælstofudvaskning fra arealernes rodzone.

Det er derfor vurderet, at den ansøgte drift af arealerne ikke vil medføre en væsentlig nitrاتفåvirkning af grundvandet herunder de nitrاتفølsomme indvindingsområder.

10.6. Fosfor og udvaskning af fosfor

Bedriftens udbringningsarealer er alle beliggende i opland til NATURA2000 områder, der er overbelastet med fosfor. Lavbund uden okkerklasse er registreret delvist på arealerne 34-0 og 35-0 i alt ca. 11,71 ha. Boniteten på udbringningsarealerne er grovsandet jord (JB1). Der er ikke skrånede arealer, der afvander direkte til vandløb.

Ingen af de to arealer, der er registreret som lavbund uden okkerklasse, er drænet og omfattet af fosforklasse. Der er stillet vilkår om at de to arealer ikke må være detailafvandet. Kravet om fosforoverskud er samtidig overholdt, og der stilles således ikke yderligere krav til fosforreduktion.

Idet det lovpligtige beskyttelsesniveau for fosfor (harmonireglerne) er overholdt, vurderes det, at driften af arealerne ikke vil medføre en væsentlig påvirkning af recipienten Ringkøbing Fjord.

10.7. Natur, NATURA 2000 og Bilag IV arter

Natur

Der gøres opmærksom på, at der i henhold til bekendtgørelse nr. 789 af 21. juni 2007 af lov om vandløb § 69 stk. 1, gælder følgende for flere af husdyrbrugets udbringningsarealer, som ligger ned til vandløb:

- *Dyrkning, jordbehandling, plantning, terrænændring, anbringelse af hegn og opførelse af bygværker må i landzone ikke foretages i en bræmme på 2 m.*

Det er ansøgers pligt at oplyse eventuel gyllemodtager om forhold vedrørende vandløbsbræmmer og sikre, at det bliver overholdt på husdyrbrugets udbringningsarealer.

Varde Kommune har tidligere vurderet, at mark 1-1 er fejlregistreret som beskyttede naturtyper jf. Naturbeskyttelseslovens § 3. Dette areal benyttes alligevel ikke som udbringningsareal. Jeg kan ikke finde mark 1-1

Aftalearealet p91-0 er registreret som beskyttet § 3-moseområde, og må ikke anvendes som udbringningsareal. I henhold til Naturbeskyttelsesloven må der ikke foretages ændringer i tilstanden af naturområder, der hører under § 3-beskyttelsen.

Dele af mark 10-0 og mark 37-1 er ifølge Ringkøbing Amts Regionplan fra 2005 registreret som værende hhv. § 3-engområde og § 3-moseområde. Der foreligger dog ingen aktuelle registreringer af vegetationen i de to områder. I kraft af den manglende dokumentation af de tidligere faktiske forhold og områdernes nuværende status kan mark 10-0 og mark 37-1 ikke betragtes som naturområder omfattet af § 3 i Naturbeskyttelsesloven. Mark 10-0 og mark 37-1 kan derfor anvendes som udbringningsareal.

Følgende marker grænser op til fersk eng, hede, overdrev, sø og mose beskyttet af Naturbeskyttelseslovens § 3: 7-0, 8-0, 11-0, 23-0, 30-0, 37-1, 38-1, 39-0, 41-0, 42-0, 51-0, 53-0.

I henhold til beskyttelse af naturområder er der udlagt 2 bufferzoner (I og II) om nærmeste særligt ammoniakfølsomme naturområder (§ 7). Anlægget er ikke beliggende indenfor bufferzonerne, se bilag 2a. Derimod er dele af mark nr. 20-0, 30-0 og 31-0 beliggende inden for 1000 m fra et § 7 område, se bilag 2b. Udbringning af husdyrgødning på disse marker skal, hvor der er sort jord og græs, foregå ved nedfældning, og der er stillet vilkår herom i afsnit 4.4.

Varde Kommune vurderer sammen med de stillede vilkår, at udbringning af husdyrgødning ikke forringer de beskyttede naturområders naturtilstand i væsentlig grad.

NATURA 2000

Ca. 1 km nord for de nordligste udbringningsarealer og ca. 7,5 km nord for de sydligste udbringningsarealer ligger NATURA2000 område EF37 og H60 "Borris Hede". Udpegningsgrundlaget for Borris Hede er følgende arter på EF-Fuglebeskyttelsesdirektivets bilag 1: Rørdrum, Rørhøg, Blå kærhøg, Hjejle, Tinksmed, Mosehornugle, Rødrygget tornskade. Udpegningsgrundlaget for habitatområdet er bl.a. Odder, indlandsklitter med lyng og visse vandløb med vandplanter, vandløb med tidsvis blottet mudder med enårige planter, våde dværgbusksamfund med klokkelyg, tørre dværgbusksamfund, enekrat på heder, overdrev eller skrænter, tidvis våde enge på mager eller kalkrig bund, ofte med blåtop og stilkegeskov og krat på mager sur bund.

Ejendommens udbringningsarealer afvander via mindre vandløb til Gundesbøl Å (B2, Laksefiskevand) og Hoven Å (B2, laksefiskevand), der afvander til Omme Å (A, Særligt naturvidenskabeligt interesseområde) og videre til Skjern Å (A, Særligt naturvidenskabeligt interesseområde) og Ringkøbing Fjord.

Skjern Å udgør bl.a. NATURA2000-område nr. H61 "Skjern Å" og er således et EF-habitatområde. Udpegningsgrundlaget for NATURA2000 området er bl.a. følgende prioriterede arter og naturtyper: Grøn kølleguldsmed, Havlampret, Bæklampret, Flodlampret, Laks, Odder, Vandranke, vandløb med vandplanter, artsrige overdrev eller græsheder på mere eller mindre sur bund, Riggkær og Elle- og askeskov ved vandløb, søer og væld.

Ringkøbing fjord udgør NATURA2000 områder nr. EF43 "Ringkøbing Fjord". Udpegningsgrundlaget for NATURA2000 området er følgende arter på EF-fuglebeskyttelsesdirektivets bilag 1, Rørdrum, Skestork, Pibesvane, Sangsvane, Bramgås, Havørn, Rørhøg, Blå kærhøg, Vandrefalk, Plettet rørvagtel, Klyde, Almindelig Ryle, Brushane, Lille kobbersnepe, Mosehornugle, Fjordterne, Havterne og Splitterne.

Ringkøbing Fjord er desuden beskyttet som Habitatområde H69 "Ringkøbing Fjord og Nymindestrømmen". Udpegningsgrundlaget for H69 er bl.a. de prioriterede naturtyper kystlaguner og strandsøer, stabile kystklitter med urteagtig vegetation og kystklitter med dværgbuskevegetation. Ringkøbing Fjord er desuden beskyttet som Ramsarområde, hvor formålet er at beskytte vådområder af international betydning, især som levesteder for vandfugle.

Det er blevet vurderet, at bevaringsstatus for fjorden er ugunstig og jævnfør basisanalysen bør næringssaltniveauet falde endnu mere, så der igen kan etableres et naturligt niveau af bundvegetation.

Varde Kommune vurderer, at der i den konkrete sag ikke er særlige forhold, som kan begrunde en fravigelse af det generelle beskyttelsesniveau i forhold til udvaskning af næringsstoffer til Ringkøbing Fjord.

Udbringning af husdyrgødning på arealerne vurderes ikke at have negativ indflydelse på de nævnte NATURA2000 områder, arter og naturtyper.

Bilag IV arter

I henhold til habitatdirektivets artikel 12 må der ikke gives tilladelse til aktiviteter, der kan beskadige eller ødelægge Bilag IV-arters yngle- eller rasteområder.

En række dyr og planter, der er omfattet af habitatdirektivets bilag IV, kan have levested, fødesøgningsområde eller sporadisk opholdssted på arealer på eller omkring landbrugsejendommens udbringningsarealer. På baggrund af faglig rapport nr. 635/2007 fra Danmarks Miljøundersøgelser samt kommunens øvrige kendskab vurderes umiddelbart, at der kan være Vandflagermus, Sydflagermus, Markfirben, Spidssnudet frø, Grøn kølleguldsmed samt Odder. Vandflagermus, Grøn kølleguldsmed og Odder er optaget på rødlisten 1997 som sårbare.

Alle padder er fredede og for at tilgodese vandhullernes fremtidige kvalitet som leve- og ynglested for padder, bør gødsning og sprøjtning ved vandhullerne begrænses. Der bør derfor holdes en gødsknings- og sprøjtfrizone på mindst 10-20 m til vandhullerne.

Varde Kommune og Ringkøbing-Skjern Kommune er ikke bekendt med forekomster af andre planter eller dyr omfattet af artsfredning eller optaget på nationale eller regionale rødlistener på eller umiddelbart op til udbringningsarealerne. Fortsat udbringning af husdyrgødning på udbringningsarealerne vurderes ikke at have negativ indflydelse på de nævnte arter.

Nationalpark Skjern Å

Nogle af husdyrbrugets arealer i Ringkøbing-Skjern Kommune ligger indenfor det foreslåede nationalparkområde Skjern Å. Af Lov om nationalparker (Lov nr. 533 af 06/06/2007) fremgår det, at der ikke er yderligere restriktioner inden for den foreslåede nationalpark. Det er derfor de samme krav og lovgivninger der gør sig gældende inden for som uden for nationalparkområdet, hvilke vurderes at være tilstrækkelige til at beskytte området mod væsentlige virkninger fra husdyrbruget.

Vurdering

Da husdyrbruget overholder de lovpligtige beskyttelsesniveauer for fosfor- og nitratudvaskning samt for naturområder omfattet af § 7 i husdyrloven, og idet det generelle reduktionskrav gældende for husdyrbruget som udgangspunkt anses tilstrækkeligt til beskyttelse af andre naturområder mod ammoniakdeposition, er det vurderet, at den ansøgte drift af arealerne i Varde Kommune og Ringkøbing-Skjern Kommune ikke vil have væsentlig virkning på § 7-naturområder, § 3-områder eller andre naturområder, som er beskyttet mod tilstandsændring, fredet, udpeget som internationalt naturbeskyttelsesområde eller særlig sårbare overfor næringsstofpåvirkning. Det er endvidere vurderet, at den ansøgte arealdrift ikke vil have væsentlig virkning på de bestande af vilde planter, dyr (herunder Bilag IV-arter) eller deres levesteder, som de ovennævnte områder er udpeget på baggrund af. Endeligt er det vurderet, at den ansøgte drift af arealerne i Ringkøbing-Skjern Kommune ikke medfører væsentlige virkninger på det forslåede nationalparkområde Skjern Å.

11. Landskab og kulturmiljø

Ejendommens bygninger ligger ca. 5,0 km øst for Ølgod. Der er tale om et typisk vestjysk landbrugslandskab med spredtliggende gårde i et fladt terræn.

Ejendommens nye samt seneste opførte bygninger og anlæg er valgt i samråd med en arkitekt. Der er anvendt dæmpede farver og bygningskonstruktioner, som er i harmoni med landskabet og eksisterende bygninger.

Husdyrbruget er beliggende i landzone og anlægget er beliggende udenfor områder med kulturhistoriske værdier, men i et område med landskabelig værdi.

Mark nr. 23-0, 24-0, 32-0, 33-0, 37-1, 39-0, 41-0 samt p 86-0 og p 90-0, som alle ligger ned til Gundesbøl Å, ligger i inden for landskabeligt interesseområde. Idet der ikke inddrages nye arealer, vurderes driften af arealerne ikke at medføre væsentlige virkninger på de landskabelige værdier i landskabet.

Der er registreret beskyttede jord- og stendiger grænsende op til markerne: 4-0, p 3-0, p 78-0, p 77-0 og p 134-0. Digerens placering fremgår af bilag 3a og 3b. I forbindelse med markarbejdet herunder arbejds kørsel til og fra markerne må digerne ikke udsættes for tilstandsændringer.

Der er registreret et fortidsminde beskyttet af museumslovens § 29a grænsende op til mark nr. 2-0, 3-0, 3-1 og 3-2. Der må ikke foretages jordbehandling, gødes eller plantes på et fortidsminde samt inden for en afstand af 2 m.

Varde Kommune vurderer ud fra et besøg på ejendommen og de stillede vilkår, at anlæggets beliggenhed ikke vil virke skæmmende på landskabet og ikke påvirke beskyttede kulturminde.

12. Bedst tilgængelig teknik (BAT)

Ansøgeren oplyser følgende om anvendelse af bedst tilgængelig teknik:

Management:

- Der identificeres og implementeres uddannelses- og træningsprogrammer for driftspersonalet.
- Landbrugselever følger uddannelse på landbrugsskole.
- Uddannede og andet personale deltager i relevante kurser, årskongresser og relevante erfa-grupper.
- Der eksisterer en instruks ved gylleudslip på ejendommen i tilfælde af uheld.
- Gennem de daglige rutiner kontrolleres det, at bygninger og udstyr er driftsklart.
- Der er faste aftaler mht. levering af foder, afhentning af døde dyr og bortskaffelse af olie og farligt affald.

Der stræbes efter at leve op til målene for godt landmandskab. Dette betyder bl.a.:

- At hjælpestoffer som gødning, plantebeskyttelsesmidler, medicin og energi bruges under hensyntagen til miljø og sundhed.
- At brugen af næringsstoffer optimeres på ejendomsniveau under hensyntagen til jordens frugtbarhed og det økonomiske afkast. Tildeling af gødning til markerne sker ud fra planlægning af tildeling af kunst- og husdyrgødning på markniveau ud fra afgrødens behov på den enkelte mark.
- At der laves en årlig opgørelse over, at forbruget af kunst- og husdyrgødning ikke er større end normerne forskriver.
- At der arbejdes på at sikre en høj udnyttelse af næringsstofferne i husdyrproduktionen bl.a. ved at udarbejde gødningsplaner og sikre, at næringsstoffer tilføres, så der sker mindst muligt tab til det omgivende miljø.

Foder:

- Der udarbejdes foderplaner i samarbejde med konsulent og med anvendelse af nyeste viden indenfor svinefodring. Herved optimeres fodringen så unødigt forbrug af foder undgås.
- Udfodringsenheder justeres jævnlige, således at mængde svarer til dyr pr. sti og spild minimeres.

Staldindretning:

- Der er fokus på at nye stalde og produktionssystemer indrettes så lugt og fordampning af ammoniak begrænses ud fra de tekniske og økonomiske muligheder (proportionalitetsprincippet) og under hensyntagen til dyrenes fysiologiske og adfærdsmæssige behov.
- Gyllen fjernes med svingende intervaller. Kunstig ventilation fjerner gasformige komponenter, der emitteres af den oplagrede gylle.
- Staldsystemet til goldsøer/drægtige søer er BAT, idet staldsystemet er delvist spaltegulv med vakuumsystem nedenunder. Gyllen bliver fjernet ca. en gang pr. uge.
- Staldsystemet i farestalden er BAT, idet staldsystemet er faresti med delvist spaltegulv (BAT-byggeblad 106.102-51).
- Staldsystemet til slagtesvin er BAT, idet staldsystemet er 50 – 75 % fast gulv og delvist spaltegulv med vakuumsystem nedenunder (BAT-byggeblad 106.04-52).
- Staldsystemet til smågrise er BAT, idet staldsystemet er to-klimastald med delvist spaltegulv med vakuumsystem nedenunder (BAT-byggeblad 106.03-52).

Forbrug af vand og energi:

- Rengøring af stalde og udstyr foretages med højtryksrensere efter hver produktion. Denne metode sikrer et minimalt forbrug af vand.
- Der udføres regelmæssig kalibrering af drikkevandsanlægget for at undgå spild.
- Der udføres registrering af vandbruget.
- Ved daglig kontrol detekteres evt. lækager, hvorefter disse reparerer.
- Der er drikkekopper eller ventiler over krybber i alle stalde. En drikkekop er en vandingsenhed, hvor dyrene ved at trykke på en ventil lukker vand ud i en kop/skål. Der forbruges herved mindre vand end ved drikkekar.
- Defekte drikkekopper skiftes ud.
- Der er årlig registrering af vandforbrug i regnskab.
- Der anvendes lavenergi-belysning.
- For mekanisk ventilerede stalde: undgåelse af modstand i ventilationssystemer gennem hyppigt eftersyn og klargøring af luftkanaler og fans.
- Der etableres lavenergi undertryksventilation i nye staldanlæg. Et ligetryksanlæg har både mekanisk luftindtag og afkast, hvorfor energiforbruget derfor normalt er større end for et undertryksanlæg.
- Ventilationssystemet efterses løbende for driftsforstyrrelser.

Opbevaring af husdyrgødning:

- Flydende husdyrgødning opbevares i tætte gylletanke og udbringes på markerne udfra afgrødens behov på den enkelte mark. Herved optimeres optagelsen af næringsstoffer og udvaskningen af nitrat samt udledningen af fosfor minimeres.
- Der er etableret flydelag på eksisterende gylletankene for at minimere ammoniak emission, flydelaget kontrolleres månedligt og der føres logbog over kontrollen, så der er fokus på at flydelaget lever op til kravene.
- Der etableres telt overdækning på den nye gylletank på 5.000 m³.
- Gylletankenes overjordiske del og kabler efterses for intakt beskyttelse og eventuelle brud. Ved skader kontaktes leverandøren.
- Tanken tømmes ca. en gang årligt for inspektion og vedligeholdelse.
- Gyllen omrøres kun forud for udkørsel af gylle.
- Gylletankene er tilmeldt 10 års beholder kontrol.

Udbringning af husdyrgødning:

- Flydende husdyrgødning udbringes ca. 60 % slangeudlagt og ca. 40 % nedfældet. Dette forhold kan ændre sig, hvis der vælges en anderledes fordeling af afgrøder.
- I forbindelse med udbringning af husdyrgødning er der fokus på at overholde randzoner til grøfter og vandløb, hvorved risikoen for tab af fosfor og nitrat mindskes.
- Udbringning af husdyrgødning samt eventuel handelsgødning afpasses afgrødernes behov.
- Husdyrgødningen udbringes under hensynstagen til afgrødernes vækstperiode, hvilket betyder maksimal udnyttelse af næringsstoffer.
- Husdyrgødning udbringes under hensyn til de generelle regler, og foregår i videst mulig omfang efter godt landmandsskab, hvilket vil sige, at der tages hensyn til naboer, byområder osv.

Det vurderes, at der er truffet foranstaltninger, som kan betegnes som bedst tilgængelig teknologi (BAT). Der er stillet vilkår om, at ved renovering af staldsystemet eller ved nybyggeri skal der bruges den bedst tilgængelige teknologi til begrænsning af forurening.

Varde Kommune vurderer, at der løbende kan være gode muligheder for at optimere forureningsbegrænsende foranstaltninger, renere teknologi, minimere forbruget af energi, vand og andre råvarer samt f.eks. evt. brug af fytase eller lign. i foderet for bedre P-optag, samt muligheder for at udskifte miljøfarlige stoffer med mere miljøvenlige. Samtidig vurderes det, at der kan være gode muligheder for, at arbejdsgange og processer kan blive mindre belastende for miljøet. Der stilles bl.a. vilkår herom i afsnit 4.20.

13. Ophør af husdyrbruget

I tilfælde af ophør af produktionen vil gyllekanaler og gylletanke og blive tømt og rengjort, således at der ikke er fare for forurening med husdyrgødning eller ensilagesaft.

Varde kommune vurderer, at dette er tilstrækkeligt i forhold til at undgå forureningsfare og for at bringe stedet tilbage i tilfredsstillende stand med hensyn til landskabelige værdier.

14. Alternative muligheder

Det har været overvejet at placere alle søerne på St. Hejbølvej 11 og så placere smågriseproduktionen på en anden ejendom. Den valgte produktion er valgt, da den ren arbejdsmæssigt giver den bedste produktion.

15. Forslag til Egenkontrol

Ansøger sørger for, at der hvert 10. år foretages kontrol af gyllebeholdere af en autoriseret kontrollant. Herudover efterses gyllebeholdere årligt af ansøger. Ved tegn på skader kontaktes leverandør for udbedring af skaderne.

Drift af nødgenerator og ventilationsanlæg kontrolleres med jævne mellemrum. Pulverslukkere efterses af leverandør efter gældende retningslinjer.

Der er effektivitetskontrol på ejendommen på ejendommen i form af foderstyring.

Der er stillet vilkår til egenkontrol på virksomheden.

Varde Kommune har stillet vilkår om egenkontrol og vurderer, at kravet til egenkontrol hermed er overholdt. Dokumentation for husdyrbrugets størrelse samt registrering af udbragt og afsat husdyrgødning gemmes i minimum 5 år, og skal på forlangende vises eller sendes til tilsynsmyndigheden.

16. Uheld

Redegørelse for mulige uheld

Der forekommer sjældent driftsforstyrrelser, som kan medføre forøget forurening. De normale forekommende driftsforstyrrelser er manglende energi, varme og foder. Disse situationer afhjælpes i staldene, som er et lukket system. Der er risiko for uheld i forbindelse med gyllepumpning og håndtering af olie samt ved opbevaring heraf.

Minimering af risiko for uheld

Ansøger udfører årlig kontrol af gyllebeholdernes tilstand, så eventuelle revnedannelser ikke fører til udsivning af gylle. Gyllebeholderne kontrolleres endvidere for kabelbrud og skader på kabelbeskyttelse. Ved skade eller tegn på skade kontaktes leverandør af gyllebeholder for udbedring heraf. Hvert 10. år kontrolleres gylletanke af en autoriseret kontrollør.

Minimering af gene og forurening ved uheld

På ejendommen findes en instruks ved gylleudslip, således at risikoen for forurening af vandløb, vådområder og grundvand minimeres i tilfælde af uheld.

Der er stillet vilkår til opbevaring af olie og kemikalier samt husdyrgødning.

Uheld og driftsforstyrrelser, herunder evt. spild på udendørs arealer der kan medføre forøget forurening eller indebære fare herfor, skal straks anmeldes til Alarmcentralen og Varde Kommune.

Varde Kommune vurderer sammen med de stillede vilkår, at ovenstående foranstaltninger er tilstrækkelige i forhold til at minimere risikoen for uheld.

17. Nabohøring

Projektet er sendt i høring fra den 21. september til den 2. november 2008 hos naboer og fremtidige aftager af husdyrgødning. Projektet er sendt til følgende:

- Arne Frederik Jensen, Grimlundvej 12, 6870 Ølgod
- Hubertus Johannes Simon Kemmere, Grimlundvej 11, 6870 Ølgod
- Kaj Møller Thygesen, Store Hejbølvej 9, 6870 Ølgod
- Ole Enevoldsen, Store Hejbølvej 4, 6870 Ølgod
- Peder og Bente Nielsen, Nørholmvej 5, 6880 Tarm

I forbindelse med høringen er transportvejene blevet ændret således at Store Hejbølvej 11 må bruge Grimlundvej mellem Grimlundvej 12 og Nørholmvej til transport af gylle med traktor fra kl. 6.00 til kl. 22.00. Denne ændring har været sendt i høring hos Arne Jensen, Grimlundvej 12, 6870 Ølgod.

18. Samlet vurdering

Varde Kommune vurderer sammen med de stillede vilkår, at der kan meddeles godkendelse til det ansøgte da:

1. Der er truffet de nødvendige foranstaltninger til, at forebygge og begrænse forurening ved anvendelse af den bedste tilgængelige teknik.
2. Husdyrbruget kan drives på stedet uden at påvirke omgivelserne væsentligt på en måde, som er uforenelig med hensynet til omgivelserne.
3. Udvidelse og drift af husdyrbruget ikke medfører væsentlige virkninger på miljøet.

Grundlag for vilkår og lovgivning

Godkendelsen er meddelt i henhold til:

Lov nr. 1572 af 20. dec. 2006 om miljøgodkendelse mv. af husdyrbrug jf. lovbek. nr. 1757 af 22/12 2006 om Miljøbeskyttelse.

Orientering om anden lovgivning, vejledninger og orientering:

Bekendtgørelse nr. 648 af 18. juni 2007 om tilladelse og godkendelse mv. af husdyrbrug
Bekendtgørelse nr. 1695 af 19. december 2006 om husdyrbrug og dyrehold for mere end 3 dyreenheder, husdyrgødning, ensilage m.v.

Bekendtgørelse nr. 1152 af 23. nov. 2006 om husdyrhold og arealkrav m.v.

Bekendtgørelse nr. 533 af 18. juni 2003 om bekæmpelsesmidler

Bekendtgørelse nr. 1208 af 28. nov. 2006 om undervisning for erhvervsmæssige brugere af bekæmpelsesmidler

Bekendtgørelse nr. 723 af 12. september 1997 om kontrol af beholdere for flydende husdyrgødning, ensilagesaft eller spildevand.

Bekendtgørelse nr. 729 af 14. juni 2007 om indretning, etablering og drift af olietanke, rørsystemer og pipelines

Bekendtgørelse nr. 1634 af 13. dec. 2006 om affald

Bekendtgørelse nr. 1650 af 13. dec. 2006 om anvendelse af affald til jordbrugsformål (Slambekendtgørelsen)

Vejledning nr. 1027/2007 om tilladelse og miljøgodkendelse m.v. af husdyrbrug

Miljøstyrelsen vejledning nr. 60271 af november 1984 om ekstern støj fra virksomheder

Miljøstyrelsen vejledning nr. 60254 af november 1984 om måling af ekstern støj fra virksomheder.

Miljøstyrelsen vejledning nr. 60304 af 1993 om beregning af ekstern støj fra virksomheder - Fælles nordisk beregningsmetode

Miljøstyrelsen vejledning nr. 12415 af 2001 – Luftvejledningen.

Miljøstyrelsen orientering nr. 9 af 1997 om lavfrekvent støj, infralyd og vibrationer i eksternt miljø

Varde Kommunes regulativer for affald

Dyreværnsloven nr. 344 af 13/05 2005

Byggeloven nr. 452 af 24/06 1998

Bilagsliste:

Bilag 1a og 1b: Beskyttede naturtyper (Dokumentnummer: 479.409)

Bilag 2a og 2b: Bufferzone (1000 m) omkring naturtyper beskyttet i henhold til § 7 i "Lov om miljøgodkendelse mv. af husdyrbrug" (Dokumentnummer: 479.409)

Bilag 3a og 3b: Fredede fortidsminder og beskyttede jord- og stendiger (Dokumentnummer: 479.409)

Bilag 4: Udtalelse fra Ringkøbing-Skjern Kommune (Dokumentnummer: 479.413)