



ØSTJYSK GENBRUG A/S
v/ P. Olesen & Sønner
Industriområdet 25
8732 Hovedgård

Teknik og Miljø
Miljøafdelingen

Rådhusvej 4
8700 Horsens
Telefon: 76292929
teknikogmiljo@horsens.dk
www.horsenskom.dk

2008-001726

Dato: 30. september 2009

Miljøgodkendelse af ØSTJYSK GENBRUG A/S

Inklusiv tilslutningstilladelse til offentligt spildevandsanlæg

Sammendrag

ØSTJYSK GENBRUG A/S har søgt om fornyet samlet miljøgodkendelse af den eksisterende virksomhed til affaldsbehandling i Hovedgård beliggende på Industriområdet 25 og 27 i Hovedgård, matr. nr. 10h, 10i og 10n, Ørridslev By, Ørridslev. Ansøgningen omfatter desuden en udvidelse af virksomhedens arealer, bebyggelse, produktionskapacitet og oplagsmængder.

ØSTJYSK GENBRUG A/S søger desuden om tilladelse til afledning af overflade- og spildevand, bl.a. fra vaskeplads og brændstoftankplads.

ØSTJYSK GENBRUG A/S er en dansk virksomhed, der modtager og nedknuser uforurenede beton, tegl og murbrokker. Herudover modtager virksomheden ikke farligt bygningsaffald til sortering/behandling og genanvendelse med henblik på videresalg. En del af affaldet stammer fra byggepladser hvor virksomheden selv har foretaget nedbrydningen af bygninger.

Virksomheden får med denne godkendelse tilladelse til at øge den årlige produktionskapacitet for modtaget affald fra 60.000 tons/år til 120.000 tons/år. Samtidig tillades det at grænsen for den maksimale oplagsmængde på virksomheden øges fra 10.000 tons i den nuværende miljøgodkendelse til 80.000 tons.

Virksomheden omfatter et areal på 47.015 m². Virksomhedens aktiviteter foregår hovedsagelig udendørs.

Virksomheden er ikke omfattet af Risikobekendtgørelsen¹.

Denne godkendelse erstatter virksomhedens tidligere miljøgodkendelse.

¹ Miljøministeriets bekendtgørelse nr. 1666 af 14. december 2006 om kontrol med risikoen for større uheld med farlige stoffer.

Horsens Kommunes afgørelse

Planlovsafgørelse

Virksomheden er omfattet af punkt 12 b "Anlæg til bortskaffelse af affald" i bilag 2 i VVM-bekendtgørelsen².

Kommunen vurderer, at etableringen af aktiviteterne ikke får væsentlig indvirkning på miljøet jf. bekendtgørelsens bilag 3. Kommunen har derfor afgjort, at etableringen af aktiviteterne ikke er omfattet af VVM-pligt jf. § 3, stk. 2.

Miljøgodkendelse og vilkår

Horsens Kommune godkender efter Miljøbeskyttelseslovens³ § 33 udvidelse og drift af virksomhed til affaldsbehandling på Industriområdet 25 og 27 i Hovedgård, matr. nr. 10h, 10i og 10n, Ørridslev By, Ørridslev.

Miljøgodkendelsen meddeles på følgende vilkår:

Generelt

1. Godkendelsen bortfalder, hvis den ikke er udnyttet senest 2 år fra den er meddelt.
2. En kopi af denne godkendelse skal til enhver tid være tilgængelig på virksomheden for de personer, der har ansvaret for virksomhedens indretning og drift.

Anlæg, indretning og drift

3. Virksomheden skal indrettes som beskrevet i ansøgningen med de viste placeringer af affaldstyperne, jf. Miljøteknisk beskrivelse bilag 2.1.
4. Virksomheden må være i drift mandag til fredag fra kl. 6⁰⁰ til kl. 18⁰⁰, samt lørdage fra kl. 07⁰⁰ til kl. 14⁰⁰ i perioder med spidsbelastning. Virksomhedens salg til private på lørdage skal ophøre senest kl. 18⁰⁰.
5. Drift af knuseanlæg og træneddelere skal foregå mandag til fredag mellem kl. 07⁰⁰ og 17⁰⁰.
6. Virksomhedsområdet skal indhegnes med et minimum 1,8 m højt hegn eller vold. Indhegningen skal være forsynet med port eller bom, som skal være aflåst uden for åbningstiden. Indhegningen skal holdes ved lige i nødvendigt omfang. Indhegningen og området skal jævnlige, og minimum én gang pr. måned inspiceres og rengøres for bortfløjet affald.
7. Der skal skærmes af med støjvolde (jordvolde på 6 m og betonelementer på 3 m). Placering af jordvolde og betonelementer er vist i Miljøteknisk beskrivelse bilag 2.1.
8. Frasoldet jord fra soldning af bygningsaffald opbevares udendørs i oplagsboks befæstet med SF-sten. Når boksen er fuld (ca. 30 tons jord) skal jorden håndteres i henhold til Jordflytningsbekendtgørelsen⁴. Prøvetagning skal foretages af ekstern rådgiver.

² Miljøministeriets bekendtgørelse nr. 1335 af 6. december 2006 om vurdering af visse offentlige og private anlægs virkning på miljøet (VVM) i medfør af lov om planlægning.

³ Miljøministeriets lovbekendtgørelse nr. 1757 af 22. december 2006 om miljøbeskyttelse.

⁴ Miljøministeriets bekendtgørelse nr. 1479 af 12. december 2007 om anmeldelse og dokumentation i forbindelse med flytning af jord.

9. Virksomhedens planlagte udvidelse (nordlige areal) skal være afsluttet senest den 1. april 2011, jf. jf. Miljøteknisk beskrivelse bilag 2.1 og 2.2. Dog skal asfaltpladsen være færdiggjort senest den 1. juli 2010.
10. Oplag, håndtering og knusning af asfalt må først finde sted, når asfaltpladsen er etableret, jf. vilkår 16.

Modtagelse og oplagring af affald

11. Der må ikke på noget tidspunkt findes større oplag af råvarer og færdigvarer end angivet i følgende tabel 1 til 4. Grænsen for maksimalt oplag gælder for den enkelte affaldsfraktion. Totalt må der ikke forefindes større oplag end 80.000 tons.

Tabel 1. Maksimalt oplag af råvare:

Råvarer	Maks. Oplag [tons]	Maks. højde [m]	Nr/placering på virksomheden*
Beton	20.000	6	1
Tegl (ikke glaseret)	10.000	6	2
Asfalt	3.500	4	3
Bygningsaffald til genanvendelse	7.000	4	4
I alt	40.500		

* Nummer henviser til fraktionens placering på virksomheden, jf. Miljøteknisk beskrivelse bilag 2.1.

Fraktionen bygningsaffald til genanvendelse er en fællesbetegnelse for affaldsfraktioner der modtages til sortering og som er udspecificeret i tabel 2.

Tabel 2. Udspecificering af råvarefraktion (bygningsaffald). Grænse for maksimalt oplag:

Råvarer	Maks. Oplag [tons]	Maks. højde [m]	EAK-Koder	Nr/placering på virksomheden*
Blandet bygningsaffald til sortering	1300	4	17 09 04/ 17 01 07 fraktioner heraf 17 01 01 til 17 01 03	8
Brændbart affald	2.000	4	19 02 10	9
Ubrændbart affald/ deponi	540	4	17 09 04/ 17 02 01/ 17 06 04	10
Gips	70	4	17 08 02	11
Haveaffald	1650	4	20 02 01	12
Glas	70	4	17 02 02	13
Træ	1000	4	17 02 01	14
Metaller	70	4	17 04 01 til >17 04 07	15
Kabler	50	4	17 04 11	16
Jord & sten	40	4	20 02 02	17
Isolationsmateriale	70	4	17 06 04	18
Samlet mængde	7000			

* Nummeret henviser til fraktionens placering på virksomheden, jf. Miljøteknisk beskrivelse bilag 2.1.

Tabel 3. Maksimalt oplag af færdigvare:

Færdigvare	Maks. Oplag [tons]	Maks. højde [m]	Nr/placering på virksomheden*
Stabilgrus af nedknust beton	20.000	6	5
Teglknus	10.000	6	6
Asfaltknus (stabilknus)	3.500	4	7
I alt	33.500		

* Nummeret henviser til fraktionens placering på virksomheden, jf. Miljøteknisk beskrivelse bilag 2.1.

Tabel 4. Maksimalt oplag af færdigvare/affaldsfraktion for udsorteringer af indkommet bygningsaffald:

Færdigvare- /affaldsfraktion	Maks. Oplag [tons]	Maks. højde [m]	EAK-Koder	Nr/placering på virksom- heden*	Bortskaffes til
Brændbart affald	1150	4	19 02 10	19	Horsens losseplads
Ubrændbart affald	500	4	17 09 04/17 02 01/ 17 06 04	20	Horsens losseplads
Gips	200	4	17 08 02	21	Gips Recycling A/S
Haveaffald	1650	4	20 02 01	22	Horsens losseplads
Glas/genbrug	70	4	17 02 02	23	Sælges
Træ til genbrug	2800	4	17 02 01	24	Sælges
Metaller*	350	4	17 04 07 og rene fraktioner heraf 17 04 01 - 17 04 06	25	Sælges
Kabler	50	4	17 04 11	26	Sælges
Isolationsmateriale	70	4	17 06 04	27	Horsens losseplads
Jord og sten/frasold	40	4	20 02 02	28	Århus Havn
Samlet mængde	6900				

* Nummeret henviser til fraktionens placering på virksomheden, jf. Miljøteknisk beskrivelse bilag 2.1.

12. Der må ikke modtages eller oplagres andre affaldstyper end de nævnte i vilkår 11.
13. Hvert vognlæs skal inden aflæsning inspiceres af en person, som er ansvarlig for, at kun tilladt affald modtages og at det er frit for fremmedlegemer, eksempelvis olie, kemikalier o. lign. Affaldet skal hurtigst muligt placeres i de dertil beregnede affaldsområder, containere, båse eller beholdere.
14. Hvis virksomheden modtager affald, der ikke er omfattet af virksomhedens miljøgodkendelse, jf. vilkår 11, og som det ikke umiddelbart er muligt at afvise eller henvise til en anden affaldsmottager, skal affaldet placeres i et særskilt oplagsområde, der er adskilt fra de øvrige oplag. Oplysninger om affaldsart, mængde og tidspunkt for modtagelse skal føres i driftsjournal. Affaldet må opbevares på virksomheden i højst 14 dage.

15. Metal med høje indhold af metaller som kobber, zink og bly skal oplagres indendørs på befæstet areal, mens metaller som jern og rustfrit stål kan oplagres udendørs.
16. Pladsen til oplag og håndtering af asfalt skal etableres med impermeabel belægning. Ved »impermeabel belægning« forstås et befæstet areal, der er uigennemtrængeligt for de forurenende stoffer, som håndteres på arealet. Oplag og håndtering af beton, murbrokker og tegl kan ske på ubefæstede arealer, al udendørs håndtering og oplag af andre materialer skal ske på arealer befæstede med SF-sten, fliser, beton eller asfalt.

Luftforurening (støv og lugt)

17. Virksomheden må ikke give anledning til støv- eller lugtgener uden for virksomhedens område, som efter tilsynsmyndighedens opfattelse er væsentlige for omgivelserne. Virksomheden skal ved henvendelse fra tilsynsmyndigheder straks sikre, at eventuelle støvgener bringes til ophør.
18. Asbestholdigt eternitaffald, som virksomheden ved en fejl modtager, skal kontrolleres for asbest, jf. vilkår 56.
19. Bygningsaffald med cementbundne asbestfibre skal håndteres forsigtigt, så det ikke beskadiges og kan afgive asbeststøv. Såfremt der alligevel under håndteringen sker beskadigelser, skal affaldet straks placeres i en lukket eller overdækket container og befugtes. Det må ikke omlastes før borttransport. Asbestholdigt affald skal bortskaffes efter Horsens Kommunes anvisning.
20. Afkast fra virksomhedens svejsested skal være opadrettet og ført mindst 1 meter over det sted på tagfladen, hvor det er placeret.

Jord, grundvand og overfladevand

21. Ikke genbrugelige brandbare materialer skal opbevares i containere.
22. Eventuelle fraktioner forurenede med olie eller andet skal bortskaffes efter Kommunens anvisninger, så snart der er samlet et læs.
23. Fugemasser og forseglingslim skal frasorteres og bortskaffes som farligt affald⁵.
24. Tilsynsmyndigheden kan forlange, at virksomheden skal bekoste deklareringer og analyser af materialer, som formodes at indeholde forurenende stoffer. Krav til dokumentation aftales med tilsynsmyndigheden.
25. Der skal etableres olieudskillere på afløb fra tankpladsen inden den 1. oktober 2009.
26. Olieudskilleren på afløbet fra vaskepladsen skal udskiftes inden den 1. oktober 2009.
27. Der må opstilles en overjordisk typegodkendt tank til spildolie på højst 2500 liter. Tanken skal sikres mod påkørsel. Påfyldning og affapning skal foregå inden for konturen af en impermeabel belægning indrettet med fald mod afløb, hvorfra der sker kontrolleret afledning via olieudskillere. Alternativt skal spild fra påfyldning

⁵ PCB-holdigt affald: Fugemasser og forseglingslim er reguleret i Miljøstyrelsens bekendtgørelse om PCB, PCT og erstatningsstoffer, nr. 925 af 13. december 1998. Her fremgår det, at affald, som indeholder mere end 0,005 vægtprocent skal reguleres som farligt affald.

eller aftapning kunne opsamles i tætte sumpe eller opsamlingskar, der holdes overdækkede, således at de er beskyttet mod vejrlig. Ved »impermeabel belægning« forstår et befæstet areal, der er uigennemtrængeligt for de forurenende stoffer, som findes i det affald eller de stoffer, der håndteres på arealet.

Udendørs overjordisk dieseltank på højst 6000 liter, i ikke særligt drikkevandsområde

Tankanlægget generelt

28. Der må opstilles en overjordisk typegodkendt dieseltank på højst 6.000 liter⁶ til det entreprenørmateriel, der er tilknyttet anlægget.
29. Enkeltvægget tank skal være indvendigt korrosionsbeskyttede. Tilsynsmyndigheden kan kræve, at anlægget tæthedsprøves for ejerens eller brugerens regning.
30. Dobbeltvægget tank skal have funktionsdygtigt lækagekontrol af mellemrummet mellem væggene. Lækagekontrollen skal enten være automatisk med alarm for lækage på tanken, eller manuel med tilsluttet måleudstyr, f.eks. et manometer.
31. Tanken skal sikres mod overfyldning ved montering af enten elektronisk eller mekanisk overfyldningssikring.
32. For anlæg med tankudløb, skal der være monteret en afspærringsanordning umiddelbart ved tankudløbet.
33. Tankattest og eventuel dokumentation for anlæggets tæthed skal sendes til miljømyndigheden umiddelbart efter etableringen.

Placering, pladsindretning m.v.

34. Tanken skal opstilles på et jævnt og varigt stabilt underlag.
35. Ståltanke skal være hævet over underlaget, således at inspektion af bunden kan finde sted. Afstanden fra tanken til væg eller anden konstruktion skal være mindst 5 cm.
36. Plasttanke, der er godkendt til placering direkte på underlaget, skal etableres på et tæt underlag, som strækker sig mindst 10 cm uden om tanken.
37. Oplagring af tanken skal ske på impermeable arealer, der er indrettet som afgrænsede områder med opkant og hældning mod kontrolleret afløb.
38. Påfyldningsstudse til påfyldning af tanke samt aftapningsanordninger/-pistoler til påfyldning af køretøjer og materiel skal være placeret inden for konturen af en impermeabel belægning indrettet med fald mod kontrolleret afløb. Ved »impermeabel belæg-

⁶ Etablering af overjordiske forbrugstankanlæg i bygninger er som udgangspunkt omfattet af Beredskabslovgivningens bestemmelser, dvs. "Tekniske Forskrifter for brandfarlige væsker" (TF-BV). Diesel er en brandfarlig væske klasse III-1. Tankanlæg udelukkende for klasse III-1 væsker, herunder diesel, indtil 6.000 liter kan oprettes uden tilladelse fra brandmyndigheden. Bestemmelser i TF-BV skal dog fortsat overholdes: tanke mv. TF-BV kap. 4 og selve anlægget TF-BV 5.2.1. Påfyldningspladser skal være indrettet i overensstemmelse med de til enhver tid gældende regler for påfyldning af tanke med benzin, jf. Beredskabsstyrelsens tekniske forskrifter for brandfarlige væsker.

ning« forstås et befæstet areal, der er uigennemtrængeligt for de forurenende stoffer, som håndteres på arealet.

39. Tanken skal sikres mod påkørsel.

Påfyldning/aftapning, overvågning m.v.

40. Påfyldning af og aftapning fra tanken skal foregå under overvågning.

41. Hvis der under påfyldning af et anlæg sker udstrømning af olieprodukter, herunder spild, der ikke umiddelbart kan fjernes, skal miljømyndigheden straks underrettes.

Vedligeholdelse af tankanlæg

42. Tankanlægget skal holdes i en sådan vedligeholdelsesstand, at der ikke foreligger en åbenbar, nærliggende risiko for, at der kan ske forurening af jord, grundvand eller overfladevand, herunder må der ikke forefindes væsentlige synlige tæring af tank, rørsystem eller understøtningen af tanken.

43. Virksomheden skal sikre, at krav om vedligeholdelse, anvendelse m.v., som fremgår af tankattesten, overensstemmelseserklæring eller øvrige attester, overholdes.

44. Virksomheden skal opbevare et eksemplar af tankattesten eller overensstemmelseserklæringen, tillæg til tankattesten, udarbejdede tilstandsrapporter og dokumentation for udførte reparationer.

Sløjfning af tankanlæg

45. Tanken skal sløjfes senest 40 år efter fabrikationsåret.

46. Ved sløjfning af tanken skal udføres følgende:

- Eventuelt restindhold i anlægget fjernes, og anlægget skal fjernes, eller påfyldningsstuds og udluftningsrør afmonteres, og tanken afblændes, således at påfyldning ikke kan finde sted
- Ejeren skal senest 4 uger efter sløjfningen meddele tilsynsmyndigheden, at anlægget er sløjfet, samt indgive oplysning om de truffne foranstaltninger

Affald

47. Farligt affald⁷, der fremkommer ved virksomhedens drift skal opbevares under tag og beskyttet mod vejrlig enten på en oplagsplads med impermeabel belægning uden afløb eller i egnede tætte opsamlingskar. Oplagspladser og opsamlingskar skal være mærket, så dets indhold tydeligt fremgår. Oplagspladsen skal være indrettet således, at spild af farligt affald kan holdes inden for et afgrænset område og uden mulighed for afløb til jord, overfladevand eller kloak. Oplagspladser og opsamlingskar skal kunne rumme indholdet af den største opbevaringsenhed i området.

48. Spild af brændstof, olie og kemikalier skal straks opsamles.

49. Alt opsamlet spild af brændstof, olie og kemikalier, inklusiv opsugningsmateriale, skal opbevares og bortskaffes som farligt affald. Der skal til enhver tid forefindes opsugningsmateriale på virksomheden.

50. Der må ikke foretages afbrænding af affalds- eller spildprodukter på virksomheden.

⁷ jf. Miljøministeriets bekendtgørelse nr. 1634 af 13. december 2006 om affald

Støj

51. Virksomhedens støjbidrag angivet som det ækvivalente, konstante, korrigerede lydtrykniveau – målt udendørs i dB(A) og beregnet i punkter i 1½ meter over det omgivende terræn – må i intet punkt overstige nedenstående:

Periode	Tidsrum, kl.	Områder		
		I erhvervsområdet	Ved enkeltbeboelser i landzone**	Ved boligområder i Hovedgård By
Mandag – fredag	07.00 - 18.00	60 dB(A)	55 dB(A)	45 dB(A)
Mandag – fredag	18.00 - 22.00	60 dB(A)	45 dB(A)	40 dB(A)
Lørdag	07.00 - 14.00	60 dB(A)	55 dB(A)	45 dB(A)
Lørdag	14.00 - 22.00	60 dB(A)	45 dB(A)	40 dB(A)
Søn- og helligdage	07.00 - 22.00	60 dB(A)	45 dB(A)	40 dB(A)
Alle dage	22.00 - 07.00	60 dB(A)	40 dB(A)	35 dB(A)
Maksimalværdien af støjniveauet*	22.00 – 07.00	-	55 dB(A)	50 dB(A)

* angivet med tidsvægtning "fast".

** Disse grænseværdier skal ligeledes overholdes i grænsen for lokalplanområdet, jf. lokalplan H-34.

For samtlige dagperioder må grænseværdierne ikke overskrides indenfor det mest belastede tidsrum på 8 timer. For aftenperioder må grænseværdien ikke overskrides indenfor den mest belastede time. For natperioder må grænseværdien ikke overskrides indenfor den mest belastede halve time.

Kontrol af støj: Virksomheden skal såfremt tilsynsmyndigheden finder det nødvendigt, dog højst 1 gang årligt dokumentere, at vilkåret er overholdt. Dokumentationen kan enten være en målerapport eller en beregning. Uanset hvilken dokumentationsform der vælges, skal den udføres i overensstemmelse med Miljøstyrelsens gældende vejledninger. Dokumentationen skal udarbejdes af et firma/laboratorium, der er godkendt af Miljøstyrelsen eller akkrediteret af DANAK til at udføre de pågældende målinger. Dokumentationen skal tilsendes Horsens Kommune senest 3 måneder efter, at Kommunen har udbedt sig denne.

Egenkontrol

52. Der skal udarbejdes en driftsvejledning, der beskriver hvordan arbejdet på pladsen skal udføres, eksempelvis inspektion af det tilførte materiale, og hvad der skal gøres i tilfælde af driftsforstyrrelser eller uheld. Driftsvejledningen opbevares i kontoret.
53. Der udarbejdes løbende en driftsrapport over alt modtaget og bortkørt materiale. Der foretages en årlig opgørelse af de rele-

vante fraktioner. Driftsrapporten opbevares i kontoret. Driftsrapporten skal opbevares på virksomheden i mindst 5 år og skal være tilgængelig for tilsynsmyndigheden.

54. Som en del af driftsrapporten udarbejdes en logbog over al frasoldet jord. Logbogen skal som minimum indeholde følgende oplysninger:
- Mængde og art af frasoldede jordpartier
 - Modtagelsesdato
 - Transportør
 - Jordens oprindelsessted/lokalitet, herunder navn og adresse. Hvis det modtagne jord stammer fra en virksomhed, angives så vidt muligt virksomhedens CVR- og P-nummer.
 - Analyseresultater
 - Anmeldeskema / dokumentation for bortskaffelse af jorden

Logbogen med tilhørende dokumentation skal opbevares på virksomheden i mindst 5 år efter frasoldningen af jordpartierne og skal fremvises/indsendes til tilsynsmyndigheden såfremt tilsynsmyndigheden anmoder om det.

55. Virksomheden skal i henhold til Affaldsbekendtgørelsen⁷ føre register over affaldsproduktion. Registret skal føres efter forskrifterne i bekendtgørelsens bilag 12 og definitionerne i bilag 14 over fraktion, art, mængde og sammensætning af det producerede affald, herunder muligheder for yderligere sortering, samt indhold af visse miljøbelastende stoffer. Registrets oplysninger og dokumentation for disse oplysninger skal opbevares i 5 år.
56. Eternitplader skal kontrolleres ved hjælp af det påtrykte produktionsnummer. Såfremt der ikke forefindes numre på pladerne, skal der foretages en brandtest af materialet. Asbestholdigt materiale kan ikke brænde.
57. Virksomheden skal løbende og mindst en gang årligt foretage visuel kontrol for utætheder, revnedannelser og vedligeholdelsesstand af vaskeplads samt plads til opbevaring af asfalt og påfyldning af brændstof. Tilsynsmyndigheden kan kræve, at virksomheden lader en uvildig sagkyndig foretage dette eftersyn, dog højst én gang hvert 2. år.

Ophør

58. Ved ophør af driften skal virksomheden træffe de nødvendige foranstaltninger for at undgå forureningsfare og bringe stedet tilbage i tilfredsstillende stand. Foranstaltningerne skal drøftes med og accepteres af tilsynsmyndigheden inden driften ophører helt eller delvist.

Tilslutningstilladelse til det offentlige spildevandsanlæg

Baggrund

ØSTJYSK GENBRUG A/S søger Kommunen om tilladelse til afledning af overflade- og spildevand, bl.a. fra vaskeplads og brændstoftankplads, jf. Miljøteknisk beskrivelse, Kloakplan i bilag 2.2 og spildevandsteknisk beskrivelse i bilag 6.

Horsens Kommune fastsætter krav til industrispildevand, som afledes til det offentlige kloaknet og spildevandsanlæg. Vilkår fastsættes for at undgå afledning af stoffer, der kan medføre skader eller gener af miljømæssig art i recipient, på rensningsanlæg og i kloaknet.

Afgørelse

Denne tilladelse omfatter afledning af processpildevand fra vaske- og brændstoftankplads samt afledning af overfladevand fra befæstede arealer.

Horsens Kommune meddeler hermed ØSTJYSK GENBRUG A/S tilladelse til afledning af spildevand fra Industriområdet 25 og 27, 8732 Hovedgård, til det offentlige spildevandsanlæg i henhold til kapitel 4, § 28, stk. 3 i lov om miljøbeskyttelse⁸.

Tilslutningstilladelsen meddeles på følgende vilkår:

Generelt

1. Der må afledes følgende typer spildevand fra ejendommen:
 - Sanitært spildevand, herunder spildevand fra kantine og baderum
 - Regn- og overfladevand fra tagflader og befæstede arealer
 - Processpildevand fra de anlæg, der er omfattet af den spildevandstekniske beskrivelse med den beskrevne indretning og drift.
2. Olieholdigt spildevand og overfladevand skal passere olieudskiller med sandfang foran.
3. Spildevandet må ikke indeholde stoffer i koncentrationer eller mængder, der kan virke skadelige på kloaknettet og de dertil hørende anlæg, på driften af disse anlæg eller de ved driften beskæftigede personer.
4. Spildevandet må ikke give anledning til ildelugtende, giftige eller eksplosive gasarter i spildevandsanlægget.

Overflade- og processpildevand

5. Uforurennet regnvand fra tage og udendørs befæstede arealer skal afledes til det etablerede regnvandssystem.
6. Regnvand og processpildevand fra vaske- og brændstoftopfyldningsplads skal afledes til det etablerede kloaksystem via olieudskiller.
7. Der må afledes processpildevand til kloaksystemet fra uoverdækkede arealer på højst 60 m².

⁸ Miljø- og Energiministeriets lovbekendtgørelse nr. 1757 af 22. december 2006 om miljøbeskyttelse.

8. Det samlede befæstede areal med afledning af regn- og overfladevand til det offentlige regnvandssystem må maksimalt udgøre 80 % af den i Spildevandsplanen angivne befæstelsesgrad (= fi) for kloakoplandet.
9. Ved en befæstelsesgrad større end 80 % skal afledningen reduceres til den tilladte maksimale størrelse, der beregnes som $80 \% \times fi \times 150 \text{ l/sek.}$ I dette tilfælde skal der på egen grund etableres ét eller flere private reduktionsbassiner forsynet med en afløbsregulator, for at sikre overholdelse af den tilladte maksimale afløbsstørrelse. Bassin(er) dimensioneres ud fra en regnintensitet på 150 l/sek. pr. ha og en overløbsfrekvens $T \geq 20$. Endvidere bør bassin(er) etableres med sikkerhedsfaktoren 1,3. Senest i forbindelse med afløbsregulatoren, eller i en dertil hørende brønd, skal der etableres en regulerings- eller afspærringsanordning, således at der kan ske afspærring for opsamling i bassin(erne) ved forureningsuheld.
10. Virksomheden skal etablere pladsafvanding af udendørs arealer, hvor der sker aflæsning, håndtering og opbevaring af stoffer, der efter tilsynsmyndighedens vurdering kan give anledning til afstrømning til regnvandsledninger. Inden afledning til offentlig regnvandsledning skal det passere et sandfang på ikke mindre end 2 m^3 .

Olieudskiller og sandfang

11. Valg af type af olieudskiller og sandfang, indretning, dimensionering, drift og vedligehold af olieudskiller skal ske i overensstemmelse med anvisningerne i Rørcenter-anvisning 006 om olieudskilleranlæg (Teknologisk Institut, 2004). Derudover skal nedenstående krav til indretning og dimensionering samt drift følges.

Indretning og dimensionering

- Olieudskilleren skal som minimum have automatisk flydelukke og alarm for lagtykkelse. Alarmen må ikke være batteridrevet.
- Ved afledning af ikke overdækkede arealer dimensioneres kapaciteten ud fra en regnintensitet på 150 l/sek. pr. ha.
- Ved højtryksspuling skal sandfangets kapacitet være minimum $2,5 \text{ m}^3$.
- Som forebyggelse af olieforurening fra uheld på brændstofpåfyldningsplads skal den samlede tilbageværende opsamlingskapacitet i olieudskiller-/sandfanganlæg til enhver tid være minimum 1 m^3 .

Drift

- Olieudskiller skal senest tømmes, når olieprodukter udgør 70 % af opsamlingskapaciteten for den pågældende udskiller.
- Sandfang skal tømmes senest, når de er 75 % fyldte.
- Mindst én gang årligt og altid ved tømning skal olieudskiller og sandfang kontrolleres for synlige fejl og mangler.
- Mindst én gang årligt skal alarm og flydelukker i olieudskiller funktionsprøves.
- Mindst hvert 3. år skal sandfang og olieudskiller bundtømmes. Efter tømning skal udskilleren fyldes med vand.

Egenkontrol

12. Virksomheden skal føre driftsjournal, som minimum skal indeholde oplysninger om følgende:
 - Dato for kontrol af sandfang og olieudskiller

- Kvitteringer for kontrol og tømning af sandfang og olieudskillere
- Mængde, der er tømt af udskillere og sandfang ved enhver tømning
- Dato for og resultat af årlig funktionsprøvning af alarm og flydelukke
- Eventuelle tilfælde af spild og uheld

Driftsjournalen skal opbevares i mindst 5 år og på forlangende vises til tilsynsmyndigheden.

Bemærkninger

Virksomheden skal være indrettet og drives i overensstemmelse med det, der er oplyst af ansøger, medmindre det er ændret i denne afgørelse.

Virksomheden må ikke ændres bygnings-, indretnings- eller driftsmæssigt på en måde, som indebærer forøget forurening eller risiko herfor, før ændringen er godkendt af Horsens Kommune, jf. Miljøbeskyttelseslovens § 28 og 33.

Affald og spildevand skal håndteres i overensstemmelse med affalds- og spildevandsmyndighedens gældende regulativer og anvisninger.

Der gøres opmærksom på at virksomheden er omfattet af Affaldsbekendtgørelsens⁷ §15 – 17, om anmeldelse, registrering og indberetning til miljøstyrelsen.

MOTAS regulativ for olie og benzinudskillere og Horsens Kommunes retningslinjer for olieudskillere og sandfang skal følges.

Olieudskillere vil automatisk blive tilmeldt Kommunens tømningsordning.

Virksomheden skal, jf. Miljøbeskyttelseslovens § 71, straks underrette Horsens Kommune om eventuelle driftsforstyrrelser eller uheld, som medfører væsentlig forurening eller indebærer fare herfor. Uden for normal kontortid kan underretning ske til Miljøvagten på tlf. 112.

Ved utilsigtet udledning til spildevandssystemet skal rensningsanlægget straks orienteres på tlf. 20 80 13 50 (Døgnvagt).

Miljøgodkendelsens vilkår kan efter 8 år blive ændret af tilsynsmyndigheden ved meddelelse af påbud i henhold til § 41 b i miljøbeskyttelsesloven. Tilslutningstilladelsen kan Kommunen til enhver tid tage op til revision. Der er ingen retsbeskyttelse for vilkårene vedrørende virksomhedens egenkontrol.

Denne godkendelse fritager ikke virksomheden for at indhente nødvendige tilladelser fra andre myndigheder.

Begrundelse

Horsens Kommune vurderer, at ØSTJYSK GENBRUG A/S har truffet de nødvendige foranstaltninger til at forebygge og begrænse risiko for forurening, og at virksomheden vil kunne drives på det pågældende sted uden at være til væsentlig gene for omgivelserne.

VVM screening

Virksomheden er omfattet af punkt 12 b "Anlæg til bortskaffelse af affald" i bilag 2 i VVM-bekendtgørelsen². Det skal derfor vurderes om anlægget jf. bilag 3 i bekendtgørelsen kan få væsentlig indvirkning på miljøet..

Horsens Kommune vurderer, at der ikke er behov for udarbejdelse af kommuneplanretningslinier med tilhørende VVM-redegørelse i henhold til bekendtgørelsen. Der er tale om udvidelse af en eksisterende virksomhed på lokaliteten, og virksomheden er beliggende i et delvist udbygget erhvervsområde. Virksomhedens bygninger/oplagshøjder adskiller sig ikke fra bygningshøjder på omkringliggende virksomheder. Samlet set vurderes virksomhedens drift ikke at kunne få væsentlig indvirkning på det omgivende miljø.

Klagevejledning – planloven

Afgørelsen om VVM-pligt kan påklages til Naturklagenævnet af enhver med retlig interesse i sagens udfald samt af landsdækkende foreninger og organisationer, der som hovedformål har beskyttelse af natur og miljø eller varetagelsen af væsentlige brugerinteresser inden for arealanvendelsen.

En eventuel klage skal sendes direkte til Naturklagenævnet, Rentemestervej 8, 2400 København NV eller til nkn@nkn.dk. Klagen skal være modtaget hos Naturklagenævnet senest den 4. november 2009 kl. 16⁰⁰.

Naturklagenævnets behandling af klagen koster et gebyr på 500 kr. Behandlingen af klagen vil først begynde, når gebyret er modtaget. Gebyret tilbagebetales, hvis klageren får helt eller delvist medhold.

Hvis afgørelsen ønskes prøvet ved en domstol, skal sagen være anlagt inden 6 måneder efter at afgørelsen er annonceret.

Klagevejledning – miljøbeskyttelsesloven

Der kan senest den 4. november 2009 skriftligt klages over denne afgørelse til Miljøklagenævnet af:

ØSTJYSK GENBRUG A/S
Embedslægeinstitutionen i Region Midt
Enhver med en individuel, væsentlig interesse i afgørelsen
Klageberettigede foreninger og organisationer.

En eventuel klage skal sendes til Horsens Kommune, som sender den videre til Miljøklagenævnet.

I vil få besked, hvis der kommer klager over afgørelsen. En klage over godkendelsen har ikke opsættende virkning med mindre Miljøklagenævnet bestemmer andet.

Hvis afgørelsen ønskes prøvet ved en domstol, skal sagen være anlagt inden 6 måneder efter at afgørelsen er annonceret.

Afgørelsen bliver offentliggjort på Horsens Kommunes hjemmeside og i Horsens Posten den 7. oktober 2009.

Med venlig hilsen

Flemming Hausgaard Larsen
Biolog

Telefon direkte: 76292514
fhl@horsens.dk

Grundlaget for afgørelsen

Lovgrundlag m.m.

Miljøbeskyttelsesloven, LBK nr. 1757 af 22. december 2006.
Godkendelsesbekendtgørelsen, BEK nr. 1640 af 13. december 2006.
Miljøstyrelsen vejledning nr. 5/1984 (Ekstern støj fra virksomheder).
Miljøstyrelsen vejledning nr. 6/1984 (Måling af ekstern støj fra virksomheder).
Lokalplan H-34. Lokalplan for erhvervsområde i Hovedgård, 1989, Gedved Kommune (nu Horsens Kommune).

Afgørelsen er behandlet efter § 33 i Miljøbeskyttelsesloven.

Virksomheden er omfattet af reglerne om godkendelse af listevirksomhed, og omfattet af listepunktet K 206 "Virksomheder i øvrigt, der oplagrer, omlaster, omemballerer eller sorterer ikke-farligt affald".

Horsens Kommune er godkendende og tilsynsførende myndighed.

Ansøger, ejer og ansvarlig for daglig drift

ØSTJYSK GENBRUG A/S
v./ P. Olesen & Sønner

Kontaktperson er Henrik Olesen
Mobiltelefon 2074 5354
E-mail henrik@p-olesen.dk

ØSTJYSK GENBRUG A/S
v./ P. Olesen & Sønner
Industriområdet 25-27
8732 Hovedgård
Telefon 7566 2500
Fax 7566 1333

CVR nr. 14345140
P-nummer: 1002956076

Miljøteknisk beskrivelse

Den miljøtekniske beskrivelse fremgår af ansøgningsmaterialet, der er vedlagt denne godkendelse.

Miljøafdelingens vurdering

Lokalisering

Virksomheden er placeret i byzone i et erhvervsområde i Hovedgård By. Området er omfattet af lokalplan nr. H-34, der er udlagt til er-

hvervsformål. Nærmeste beboelser ligger ca. 160 m nord og syd for virksomheden. Nærmeste samlede boligbebyggelse er placeret ca. 500 m nord for virksomheden (Hovedgård By).

Placeringen tæt på en hovedvej (Gammel Århusvej) giver gode adgangsforhold for til- og fra-kørsel af lastbiler.

Vi vurderer, at placeringen af virksomheden er i overensstemmelse med de planlægningsmæssige bestemmelser.

Trafikale forhold

Kørsel til virksomheden sker via hovedvejen (Gammel Århusvej) og dernæst via Horsensvej, Ørrikslevvej og ned af Industriområdet. Virksomheden vurderer, at der vil genereres en trafik på ca. 20-25 lastbiler pr. dag. Denne trafikmængde vurderes ikke at påvirke belastningsgraden nævneværdigt på adgangsvejene.

Energianlæg

Ejendommen opvarmes vha. naturgasfyr. Det er kun administrationsbygningen der opvarmes. Gasfyret har en effekt på mindre end 120 kW og er derfor ikke omfattet af kapitel 6 i Miljøstyrelsens Vejledning Nr. 2/2001 (luftvejledningen).

Indretning og drift

Virksomheden har i ansøgningen listet samtlige produkter/affaldstyper som oplagres/håndteres og den årlige produktionsstørrelse er angivet for hver enkelt affaldsfraktion, svarende til en total på 120.000 tons/år. Virksomheden ønsker at kunne have et lager af råvarer og færdigvarer på op til 80.000 tons.

På den baggrund har vi beregnet det maksimale oplag af råvarer og færdigvarer, for den enkelte affaldsfraktion, svarende til en samlet mængde på 80.000 tons, jf. vilkår 11. Virksomhedens oplag må ikke på noget tidspunkt overskride grænserne.

Udover mængdegrænserne, er der fastsat en højdegrænse på 6 m for fraktionerne: beton, tegl og murebrokker samt en højdegrænse på 4 m for alle øvrige fraktioner. Dermed sikres, at virksomhedens oplag ikke syner voldsomt fra omgivelserne.

Ansøgningen indeholder en situationsplan som viser den fremtidige placering af oplag hhv. som modtaget råvare og som sorteret/behandlet færdigvare. I vilkår 11 er hver fraktion nummereret, svarende til nummereringen på situationsplanen i Miljøteknisk beskrivelse bilag 2.1. Den er fulgt af en tidsplan for omflytning i forhold til nuværende placeringer af aktiviteter.

Det sikres med vilkår at oplagstyper er begrænset til bestemte produkter/affaldstyper og at de ikke må findes i større mængde/højde end angivet, jf. vilkår 11. Desuden må oplag og håndtering af fraktionerne kun foregå i de viste områder. Med disse vilkår vurderer vi, at der er et tilstrækkeligt grundlag for kontrol af virksomhedens oplag hhv. af affaldstyper og mængder.

I Miljøteknisk beskrivelse bilag 8 er det oplyst, at der pt. er et oplag af knust asfalt på 1400 tons på virksomheden. Virksomheden har ikke tilladelse til at modtage, oplagre eller behandle asfalt før der er etableret en speciel plads hertil, derfor skal nuværende oplag fjernes. Det er specificeret ved vilkår at aktiviteten først må foregå når asfaltpladsen er etableret.

Luft

Den potentielt væsentligste emission til luften vurderes at være støv. Støvdannelse kan forekomme i tørre perioder når betonknuseres arbejder, samt ved kørsel internt på virksomheden.

Hele arealet, hvor knusningen/produktion foregår, er omgivet af en seks meter høj vold med beplantning. Ved den nordlige udvidelse etableres ligeledes en jordvold, der dækkes med beplantning. Ved denne foranstaltning afskærmes der i en vis grad for støvgener.

Knuseren er forsynet med sprinkleanlæg til dæmpning af støvdannelse i tørre perioder. Herudover kan virksomheden sprinkle pladsen manuelt. Det vurderes, at pladsen med ovennævnte tiltag kan drives uden væsentlige støvgener for de omkringliggende områder.

Der er punktudsug fra ét svejsested på virksomheden. Svejsestedet er placeret i værkstedet (i den nordøstlige hal). Afkast er ført 1 m o. tag og opfylder dermed svejsebekendtgørelsens krav. Herudover er der ingen afkast fra virksomheden.

Støj

Støj fra virksomheden skal overholde Miljøstyrelsens vejledende støjgrænser, som er i overensstemmelse med krav opstillet i Horsens Kommunes Lokalplan nr. H - 34.

De væsentligste støjklender på virksomheden er betonknuseanlæg og træneddeler. Desuden er der støj fra kørsel med gravemaskiner, gummi-ged og lastbiler. Alle betydende støjklender er placeret udendørs.

I ansøgningsmaterialet er virksomhedens støjniveau beregnet. Beregningerne viser, at virksomheden kan overholde Miljøstyrelsens grænseværdier for drift på hverdage i dagtimerne (kl. 07 - 18) og på lørdage (kl. 07 - 14). Det er forudsat

i beregningerne af støjklenderne er skærmet af støjvolde på hhv. 6 og 3 m, jf. Miljøteknisk beskrivelse bilag 2.1.

Virksomheden har oplyst at drift af knuseanlæg og træneddeler er begrænset til tidsrummet: mandag - fredag, kl. 07 -17.

Det vurderes at virksomheden kan overholde Miljøstyrelsens grænseværdier, når drift af knuseanlæg og træneddeler begrænses til dagtimerne og forudsætningen om støjvolde oprettholdes. Dette er sikret ved vilkår 5.

Virksomheden har ønsket følgende driftstider for øvrige aktiviteter:
mandag - fredag kl. 06:00 - 18:00
samt lørdag kl. 07 - 14 (i perioder med spidsbelastning)

Desuden vil der være åben for salg til private fra: mandag - fredag kl. 06:00 - 18:00
samt lørdag kl. 07 - 18

Jord og grundvand

Virksomheden ligger ikke i et område med særlige drikkevandsinteresser.

Til opbevaring af dieselolie og spildolie anvender ØSTJYSK GENBRUG A/S dertil indrettede og typegodkendte tanke. De to tanke er placeret ved den nordøstlige hal på et impermeabelt areal.

Virksomheden har oplyst at arealet hvor tankene er opstillet på vil blive tilkoblet en nyinstalleret olieudskiller inden d. 1. juni 2009. Den eksisterende olieudskiller vil blive udskiftet, således at tankinstallation overholder retningslinjerne i nedenstående bekendtgørelser:

- Bekendtgørelse om indretning, etablering og drift af olietanke, rørsystemer pipelines BEK nr. 724 af 01/07/2008.
- Bekendtgørelse om forebyggelse af jord- og grundvandsforurening fra benzin- og dieselsalgsanlæg BEK nr. 555 af 09/06/2001 / (Benzinstationsbekendtgørelsen).

Der stilles vilkår om, at opstilling af olietanke og tankning sker på arealer befæstet med en impermeabel overflade, samt med afledning af overfladevand via olieudskiller.

Der stilles vilkår om udskiftning af olieudskiller på den eksisterende vaskeplads.

For at hindre at oplag og håndtering af affald medfører en forurening af de øvre jordlag på virksomhedens areal stilles der vilkår til oplag/befæstelse:

- Asfalt må alene oplagres og håndteres på den dertil indrettede plads,
- "Rene metaller" som kobber, bly, zink skal opbevares indendørs på befæstet areal
- Beton, mursten og brokker må oplagres på ubefæstet areal
- Alle øvrige oplag skal foregå på befæstede arealer (SF-sten, fliser, beton eller asfalt)

I forbindelse med soldning af bygningsaffald brokker tegl mm, generes der overskudsjord. Frasortet jord opbevares udendørs i oplagsboks befæstet med sf-sten. Når boksen er fuld ca. 30 tons jord rekvireres der ekstern rådgiver, der foretager prøvetagningen af jorden i henhold til Jordflytningsbekendtgørelsen⁴, jf. vilkår 8. Dokumenteret ren jord anvendes til oplægning i eksisterende volde på ejendommen, lettere forurenede jord anmeldes til kommunen og bortskaffes til godkendt jordmodtager.

Vi vurderer, at der med de beskrevne foranstaltninger er sikret mod forurening af jord og grundvand.

Affald

I forbindelse med vedligehold af virksomhedens maskinpart kan der forekomme mindre mængder olie- og kemikalieaffald. Der er ingen andre kilder til olie- og kemikalieaffald, idet virksomhe-

den ikke har tilladelse til at modtage farligt affald.

Der er enkelte restfraktioner fra det affald som virksomheden behandler, der ikke kan genanvendes efter sortering. Det drejer sig om fraktionerne: Brændbart affald, ubrændbart affald, haveaffald, isolationsmateriale og frasoldet jord. Affaldet skal bortskaffes løbende og må ikke findes i større oplag på virksomheden end angivet i vilkår 11.

Uheld

De væsentlige risici i forbindelse med uheld på virksomheden vurderes at være spild af oliekomponenter i forbindelse med tankning eller håndtering af olieaffald fra vedligeholdelsesaktiviteterne.

Efter de beskrevne ændringer af afløbssystem og belægninger vurderes det at der ikke er risiko for at uheld kan medføre en væsentlig påvirkning af det eksterne miljø.

Ophør af virksomheden

Vi har stillet vilkår om, at der ved ophør af driften skal virksomheden træffe de nødvendige foranstaltninger for at undgå forureningsfare og fjerne oplag af olie, hjælpestoffer og affald herunder farligt affald.

Kopiliste

Henrik Olesen, ØSTJYSK GENBRUG
 Jens Jønsson Granat, COWI
 Rikke Holm, NIRAS
 Embedslægeinstitutionen Midtjylland
 Miljøstyrelsen
 Arbejdstilsynet
 Danmarks Naturfredningsforening
 Friluftsrådet
 Naturklagenævnet
 Miljøministeriet

henrik@p-olesen.dk
jng@cowi.dk
rho@niras.dk
midt@sst.dk
mst@mst.dk
at@at.dk
dn@dn.dk
soehoejlandet@friluftsraadet.dk
nkn@nkn.dk
mim@mim.dk

Vedlagt dokument

Ansøgningsmaterialet som udgør den miljøtekniske beskrivelse.

ØSTJYSK GENBRUG v / P. Olesen & Sønner A/S

Miljøteknisk beskrivelse

Ansøgning om miljøgodkendelse



Marts 2009

ØSTJYSK GENBRUG / P. Olesen & Sønner A/S
Miljøteknisk beskrivelse

Ansøgning om miljøgodkendelse

Marts 2009

Dokument nr. 70529-A-1
Revision nr. 06
Udgivelsesdato 30/4 2009

Udarbejdet Jens Granat
Kontrolleret Jørn Lauridsen
Godkendt Ole Holm

Indholdsfortegnelse

1	Indledning	3
2	Ansøger og ejerforhold	4
3	Beskrivelse af ØSTJYSK GENBRUG	5
3.1	Listebetegnelse etc.	6
3.2	Kort beskrivelse af sorteringsprocessen	6
3.3	Vurdering af risici for større uheld med sundhedsfarlige stoffer	7
4	Eablering	9
5	Virksomhedens art	10
6	Beliggenhed, planforhold og driftstid	11
7	Indretning og funktion	13
8	Forurening og forureningsbegrænsende foranstaltninger	16
8.1	Luftforurening	16
8.2	Spildevand	16
8.3	Støj	17
8.4	Affald	19
8.5	Jord og grundvand	21
8.6	Bedste tilgængelige teknik	22
9	Forslag til vilkår og egenkontrol	23

Bilagsfortegnelse:

- Bilag 1: Oversigtskort af ejendommen
- Bilag 2: Situationsplan, eksisterende forhold
- Bilag 2.1 Situationsplan, fremtidige forhold
- Bilag 2.2 Kloakplan
- Bilag 3: Støjberegninger (beregningspunkter samt detaljerede resultater)
- Bilag 4: Adgangsveje og DGU.
- Bilag 5: Tankattester
- Bilag 6: Notat vedr. afløbsforhold og etablering af olieudskillere
- Bilag 7: Fotos fra ejendommen
- Bilag 8: Oversigtsliste over nuværende oplagshøjder og mængder af sorteret ikke sorteret affalds fraktioner/nuværende.
- Bilag 9: Oversigtsliste over mindre oplag af kemikalier til vedligehold/drift

1 Indledning

ØSTJYSK GENBRUG A/S v. / P. Olesen & Sønner A/S (Industriområdet 25-27, Hovedgård) ønsker at få fornyet deres eksisterende miljøgodkendelse dateret d. 2. april 2003 godkendt af det daværende Vejle Amt, idet den tidligere miljøgodkendelse ikke er i overensstemmelse med de nuværende aktiviteter og mængder af oplag af ikke-farligt affald på ejendommen.

Virksomheden ønsker ligeledes at udvide deres erhvervsareal i nordlig retning, hvor der ønskes opført en åben lagerhal på 1.000 m² samt et befæstet areal (asfalt) på 1.300 m² / for oplag af ikke nedknust og knust asfalt. Virksomheden har på nuværende tidspunkt (30.3.2009) ikke ansøgt Horsens Kommune om byggetilladelse på opførslen af lagerhallen på arealet.

Nærværende miljøgodkendelse omfatter også ansøgning om spildevandstilladelse, afledning til offentlig kloak efter miljøbeskyttelseslovens § 28, omhandlende afledning fra olieudskillere fra arealet projekteret til oplag af asfalt/nedknust asfalt samt afledning fra vaskeplads/dieselstander på ejendommens østlige del, ligeledes via olieudskillere.

På ejendommen modtages der bygningsaffald, genanvendelige byggematerialer (vinduer, døre), beton, tegl, asfalt, etc., som sorteres og knuses, hvorefter det afsættes til genanvendelse.

Strukturen af denne ansøgning følger afsnittene i bilag 4 jf. Miljøministeriets Bekendtgørelse nr. 1640, 13.12.2006.

2 Ansøger og ejerforhold

Ansøger og virksomhed er:

ØSTJYSK GENBRUG V. / P. Olesen & Sønner A/S
Industriområdet 25-27
8732 Hovedgård
Telefon 7566 2500
Fax 7566 1333
CVR nr. 1434 5140

Kontaktperson er Henrik Olesen
Mobiltelefon 20745354
E-mail henrik@p-olesen.dk

Matrikel nr.: 10h m.fl. Ørridslev By, Ørridslev

Ejerskab

Virksomheden (bygninger og grund) ejes af Jens Olesen og Anker Olesen

ØSTJYSK GENBRUG A/s er en dansk virksomhed, der nedbryder, modtager og nedknuser beton, tegl og murebrokker. Virksomheden modtager ligeledes ikke farligt bygningsaffald til sortering og genanvendelse / med henblik på videre salg.

I øjeblikket er der 7 personer ansat hos ØSTJYSK GENBRUG A/S på Industriområdet 25-27, 8732 Hovedgård.

Direktion

Administrerende direktør for virksomheden er Jens Olesen

Daglig ledelse

Daglig ledelse forestås af Jens Olesen og Anker Olesen

3 Beskrivelse af ØSTJYSK GENBRUG

ØSTJYSK GENBRUG ønsker at udvide deres aktiviteter ved ombygning samt ansøge om tilladelse til en forøgelse af oplagsmængder på Industriområdet 25-27, 8732 Hovedgård.

Virksomheden ønsker at den eksisterende miljøgodkendelse af d. 2. april 2003, som er en revision af godkendelse dateret d. 20. december 1991 bliver revideret / fornyet. Der er således her tale om en komplet ny ansøgning om miljøgodkendelse for ØSTJYSK GENBRUG A/S.

Virksomheden har i nuværende miljøgodkendelse oplyst at den modtager bygningsaffald på op til 60.000 tons/år. Denne mængde ønskes udvidet til 120.000 tons/år.

Der ansøges yderligt om tilladelse til at udvide virksomhedens oplag af rå- og færdigvarer til 80.000 tons, idet virksomheden har behov for et større oplag / buffer-kapacitet, da det er væsentligt for virksomhedens indtjening og eksistens at have kapacitet så genbrugsmaterialerne kan afsættes når markedsprisen og indtjeningen er bedst. Der er på nuværende tidspunkt oplageret ca. 50.000 tons affaldsfraktioner på ejendommen jf. bilag 8.

Ved projekteret udvidelsen og nuværende aktiviteter vil ØSTJYSK GENBRUG's grundareal stige fra tidligere 8.000 m² til ca. 47.015 m². Arealet er omfattet af matrikelnummer 10h på 6.917 m², 10i på 33.630 m² heraf 2.758 m² til vej på adressen, Industriområdet 25 samt matrikelnummer 10n på 9.226 m² på adressen Industriområdet 27.

Ejendommen opvarmes vha. naturgasfyr. Det er kun kontor/adm. bygningen der opvarmes jf. OIS.dk. Gasfyret har en indfyret effekt på mindre end 120 kW og er derfor ikke omfattet af kapitel 6 i Miljøstyrelsens vejledning nr. 2/2001 (luftvejledningen).

Projektet er af permanent karakter.

3.1 Listebetegnelse etc.

ØSTJYSK GENBRUG A/S er omfattet af Bilag 2 i Miljøministeriets Bekendtgørelse nr. 1640 af 13.12.2006, også benævnt "godkendelsesvejledningen". ØSTJYSK GENBRUG er omfattet af punkt K 206 "Virksomheder i øvrigt, der oplagrer, omlaster, omemballerer eller sorterer ikke-farligt affald"

3.2 Kort beskrivelse af sorteringsprocessen

I dette afsnit gives en kort beskrivelse af sorteringsprocessen:

Usorteret bygningsaffald ankommer via Industriområdet til ØSTJYSK GENBRUG A/S med lastbiler se bilag 4. Lastbilerne bliver indvejet og registreret ved brovægten. Der ankommer i gennemsnit 20 - 25 lastbiler om dagen.

Der udføres visuel kontrol af læssene på indkomne lastbiler inden aflæsning af affald på delområderne bortages (se bilag 1 oversigtskort af ejendommen).

Der modtages uforurenede bygningsaffald og asfalt, som knuses i anlægget og anvendes til vej- og pladsopbygning. Gipsplader oplagres og nedknuses i eksisterende bygning/hal og sælges efterfølgende til genbrugsvirksomhed, som foretager den videre forarbejdning.

Frasorteret armeringsjern, kabler og stål og evt. andre bygningsrester sælges til genbrug/genindvinding.

Affald fra anlæg såsom spildolie- og brændstoffiltre m.v. opbevares og bortskaffes til Motas I/S i Fredericia efter Horsens Kommunes anvisninger.

Derudover sælger virksomheden også brugte byggematerialer: Tegl, døre, vinduer, komfurer, køle/fryseskabe i mindre opfang samt sanitært udstyr (håndvask/toiletter mm). Opbevaring og salg af genbrugelige byggematerialer foregår fra de 2 store lagerhaller beliggende på ejendommens østlige side.

Haveaffald/træerødder o.l. neddeles og afsættes til forbrændingsanlæg, til gartnerier, til flis eller som have- og parkaffald til kompostering.

Der modtages asbestfrie eternitplader. Pladerne kontrolleres ved modtagelsen ved hjælp af det påtrykte produktionsnummer. Såfremt der ikke forefindes numre på pladerne, udtages nogen små delprøver og der laves en brandtest, idet asbestholdigt materiale ikke kan brænde. Generelt afvises alt forurenede eternitaffald, men skulle der ved en fejl blive modtaget forurenede eternitaffald, bortskaffes det efter Horsens Kommunes anvisning som farligt affald.

Den årlige mængde af bygningsaffald til sortering er p.t. ca. 100.000 tons, som bliver sorteret med genbrug for øje. Af affaldsmængden forventer virksomheden 95 % nyttiggørelse af affald og 5 % til bortskaffelse.

3.3 Vurdering af risici for større uheld med sundhedsfarlige stoffer

ØSTJYSK GENBRUG A/S skal følge Miljøministeriets Bekendtgørelse nr. 1666 af 14/12/2006 vedr. bekendtgørelse om kontrol med risikoen for større uheld med farlige stoffer

Risiciene for større uheld med sundhedsfarlige stoffer vurderes i dette afsnit:

- ØSTJYSK GENBRUG A/S har oplag af diesel olie og spildolie (oplag af dieselolie, 5,0 m³ tank samt oplag af spildolie 2,5 m³). Herved er oplaget mindre end 2500 tons som er grænsen for kolonne 2 virksomheder i henhold til Miljøministeriets Bekendtgørelse nr. 1666 af 14/12/2006, og ØSTJYSK GENBRUG A/S er derfor ikke en risikovirksomhed.

Den 5,0 m³ store olietank med stander på ejendommens syd østlige side op af lagerhal anvendes til intern tankning af virksomhedens biler samt til tankning af maskinpark. Tanken er fra 2007 og er en overjordisk TITAN plasttank med dobbeltvæg, fremstillet af MD-polyethylen. 2,5 m³ olietanken anvendes til spildolie som ligeledes er en overjordisk TITAN plasttank med dobbeltvæg, fremstillet af MD-polyethylen.

Tanken står på befæstet underlag (betonplade) som afvandingsmæssigt er tilkoblet vaskepladsen og olieudskilleren. 5,0 m³ tanken står på befæstet areal (sf-sten).

Virksomheden har oplyst at arealet under de to tanke vil blive tilkoblet en nyinstalleret olieudskiller inden d. 1. august 2009, den eksisterende olieudskiller vil blive udskiftet. Ved 5,0 m³ tanken vil der blive udlagt betondække ved området med sf-sten eller nedlagt membran med fald til afløb, således at tankinstallation overholder retningslinjerne i nedenstående bekendtgørelser og hindrer at der sker forurening af jord og grundvand:

Bekendtgørelse om indretning, etablering og drift af olietanke, rørsystemer pipelines BEK nr. 724 af 01/07/2008.

Bekendtgørelse om forebyggelse af jord- og grundvandsforurening fra benzin- og dieselsalgslæg BEK nr. 555 af 09/06/2001 (Benzinstations bekendtgørelsen).

Det er oplyst at virksomheden tanker ca. 15.000 l diesel/år fra 5,0 m³ tanken.

- Det vurderes derfor at der ikke vil være nogen alvorlige/større uheld, som kan påvirke det omgivende miljø inklusiv bygninger og huse.

- Det vurderes ligeledes, at ingen af de nærliggende virksomheder kan forværre et potentielt større uheld med sundhedsfarlige stoffer.
- Ingen vejrforhold kan forværre uheld.
- Der er ingen farekilder i det nærliggende område, som kan forværre uheld og påvirke sikkerheden for ØSTJYSK GENBRUG A/S.
- Intet uheld med sundhedsfarlige stoffer kan påvirke elforsyning, vandforsyning osv.

Hermed vurderes det, at ØSTJYSK GENBRUG A/S aktiviteter ikke udgør en risiko for større uheld med sundhedsfarlige stoffer.

4 Etablering

Bygningsmæssige
udvidelser/ændringer

På arealet findes i dag et kontor, to lukkede lagerhaller samt et større område med befæstet areal (sf-stenbelægning). Kontoret renoveres og udbygges. I tilknytning til projekterede udvidelse mod nord er det planlagt at der bygges en ny "åben" hal på 1.000 m². På arealet etableres der ligeledes en 1.300 m² oplagsplads til asfalt og nedknust asfalt. Pladsen befæstiges med asfaltbelægning.

På arealet etableres der ligeledes en olieudskiller, der henvises til situationsplanen, bilag 2.1

Tids- og aktivitets-
plan

Tidsplanen for etablering, omflytningen og udvidelsen af ØSTJYSK GENBRUG A/S har følgende milepæle:

- Ansøgning om endelig miljøgodkendelse 30.3.2009
- Detailprojektering 1.5.2009
- Tilladelse fra Horsens Kommune til påbegyndelse af bygge- og anlægsarbejder/udvidelse 1.6.2009
- Omflytning af materialer (etablering af ny olieudskiller ved olietankene) 1.7-1.8 2009
- Planlagt færdig etableret plads i henhold til miljøgodkendelsen (udvidelsen er udført og olieudskiller på asfalt areal er etableret) 1.8.2010

5 Virksomhedens art

I henhold til Miljøministeriets bekendtgørelse nr. 1640 af 13. december 2006 er virksomheden en listevirksomhed, nærmere betegnet en bilag -2-virksomhed. Af virksomhedstyperne angivet i bilag 2 kan virksomheden rubriceres under betegnelsen:

K 206. Anlæg der nyttiggør ikke-farligt affald.

6 Beliggenhed, planforhold og driftstid

Beliggenhed

Virksomheden er beliggende på matr. nr. 10h m.fl. Ørridslev By, Ørridslev på Industriområdet 25-27, 8732 Hovedgård.

Planforhold

Virksomheden er jf. kommuneplanen beliggende i det eksisterende erhvervsområde 2.E.7. tidligere Gedved Kommune. Området er omfattet af lokalplan H-34, område udlagt til erhvervsformål. Der er i lokalplanen angivet at bebyggelse må opføres i en højde indtil 12 m og en bebyggelsesprocent må udgøre 50 % som virksomheden overholder. Ejendommen ligger i byzonen og er dermed omfattet af områdeklassificeringen (kategoriserede som værende lettere forurenede).

ØSTJYSK GENBRUG A/S er beliggende i et område med drikkevandsinteresser.

Det vurderes, at virksomheden med de forureningsbegrænsende foranstaltninger, som er beskrevet i denne rapport, forsat passer ind i området.

Afstanden til nærmeste boliger er ca. 160 meter henholdsvis sydlig og nordlig for knuseområdet med støjende og støvende aktiviteter.

Lokaliseringsovervejelser

ØSTJYSK GENBRUG A/S v / P. Olesen & Sønner A/S har i dag pladser i Århus og Fredericia. Firmaet opererer i Østjylland og ønsker derfor at udvide og omlægge deres pladsforhold på Hovedgård pga. vækst. Virksomheden ønsker at øge deres areal samt oplag/mængder af ikke sorteret/sorteret bygningsaffald.

Der ansøges om åbningstid indenfor tidsrummet:

mandag - fredag kl. 06:00 - 18:00

lørdag 07:00 - 18:00

Driftstid

Som udgangspunkt vil pladsens daglige driftstid vil være:

mandag - torsdag kl. 06:00 - 17:00

fredag - kl. 06:00 - 16:00

Under spidsbelastning kan der også forekomme drift:

lørdag kl. 7 - 14

Driftstiden for knuseanlægget og neddeleren vil dog højst være:

mandag - fredag kl. 7 - 17

Den effektive driftstid for knuseren vil i praksis være væsentligt mindre, dels fordi den vil være ude på jobs ca. halvdelen af tiden, dels fordi dens kapacitet er 900 - 1800 tons/d.

Pladsen forventes at være åben ca. 250 dage pr. år, hvoraf knuseanlægget vil være i drift 75 - 100 dage pr. år.

Til og frafrakørselsforhold

Adgang til pladsen sker via Gammel Århusvej og dernæst ned af Industriområdet (se bilag 4). Der forventes mellem 20 - 25 lastbiler om dagen.

7 Indretning og funktion

Der henvises til situationsplanen, bilag 2, eksisterende forhold. For fremtidige forhold efter omflytning og projekterede udvidelse mod nord, henvises der til bilag 2.1.

Der er ved indretning af virksomheden lagt vægt på, at den set udefra får så høj en visuel kvalitet som muligt, og at mulige påvirkninger af naboarealer bliver så begrænsede som muligt. Dette sker ved at foretage yderligere beplantning på grunden. Desuden er støjmissionen fra knuser (knusning af beton og tegl) og neddelere reduceret ved etablering af en 6 meter høj støjvold (jordvold) omkring pladsen. Ved projekterede udvidelse mod nord etableres der en støjvold på 6 m på en del af arealet samt betonelementer med en højde på 3 m. Udenoms arealet beplantes i øvrigt, så indsyn hindres.

Pladsen er opdelt i tre delområder. Den nordligste del omfatter tilkørslen via Industriområdet samt projekterede udvidelse. Den midterste del omfatter mod øst brovægt, kontor/adm. og lagerhal med byggematerialer.

I tilknytning til værkstedet beliggende øst for adm. er der tilknyttet en vaskeplads (se foto bilag 7). Vaskepladsen er tilkoblet til olieudskilleren. Eksisterende olieudskiller bliver jf. afsnit 4, udskiftet senest d. 1/8 2009, idet den eksisterende ikke er tidssvarende. Ved hallen er der placeret en 5,0 m³ overjordisk olietank til diesel og en 2,5 m³ til spildolie.

Syd for adm. findes lagerhal, der anvendes til indendørs oplag af gips, kobber, zink, maskindele/værktøj, gas/ilt flasker til svejseudstyr samt er mindre oplag kemikalier (sprinklervæske, kølervæske og smøremidler), der anvendes til vedligehold/drift af maskinpark/biler (se bilag 9). Arealet er befæstet hhv. indendørs og udendørs med sf-stenbelægning.

Ud mod Gammel Århusvej (øst), er der beliggende et udendørs oplag af fraserede kabler, rustfrit stål, jern og aluminium til genanvendelse (se foto bilag 7). Til hallen er der ligeledes tilknyttede mindre værkstedsaktiviteter. I bilag 8 er vedlagt oversigtsliste over nuværende oplagsmængder af sorteret ikke sorteret materialer med angivelse af ca. oplagshøjde. Der henvises i øvrigt til bilag 2 og 2.1 med angivelse af placering af nuværende og fremtidige oplag på ejendommen.

Syd/vest på ejendommen forefindes knuseanlægget og neddeleren, sorteringsplads samt båse til usorteret/uknust materiale henholdsvis sorteret/knust materiale. Den sydligste del omgives af en seks meter høj jordvold, som er beplantet for at hindre ind/udsyn.

Virksomheden vil være bemandedet med 7 personer inkl. adm. personale. På pladsen findes følgende materiel:

- 1 stk. mobilt betonknuseanlæg / kæbeknuser
- 1 stk. gravemaskine tilknyttet betonknuseanlæg
- 1 stk. gummiged (tilknyttet betonknuseanlæg)
- 1 stk. træneddeler som Doppstadt DW 3060K
- 1 stk. gravemaskine med sorteringsgrab
- 1 stk. gummiged

Alt materiale, som tilføres eller fraføres pladsen, vejes på brovægten og registreres. Beton, tegl og asfalt knuses; udover knust materiale til genanvendelse fremkommer også jern til genanvendelse affald til deponi. Rent træ neddeles. Bygningsaffaldet sorteres med gravemaskinen og/eller manuelt i fraktionerne:

- træ, jern, gips, metaller til genanvendelse
- rest til deponi eller forbrænding

Pladsen påregnes maksimalt at modtage følgende mængder:

Råvarer	Tons/år	Nr/placering
Beton	60.000	1
Tegl (ikke glaseret)	30.000	2
Asfalt	10.000	3
Bygningsaffald til genanvendelse	20.000	4
I alt	120.000	

Der forventes maksimalt produceret følgende mængder:

Færdigvare	Tons/år	Nr/placering
Stabilgrus af nedknust beton	60.000	5
Teglknus	30.000	6
Asfaltknus (stabilknus)	10.000	7
I alt	100.000	

Det forventes, at pladsen maksimalt vil modtage 4.000 lastbiler med anhængere med råvarer om året. Halvdelen af disse forventes at køre retur med færdigvarer. De øvrige færdigvarer forventes kørt bort på maksimalt 1.500 lastbiler med anhængere og 1.000 lastbiler uden anhængere. Dvs. der forventes i alt maksimalt pr. år:

- 5.500 lastbiler med anhængere
- 1.000 lastbiler uden anhængere,

dvs. i alt maksimalt 6.500 lastbiler pr. år.

Dette vil i gennemsnit svare til i gennemsnit ca. 26 lastbiler pr. dag, svarende til i gennemsnit 3 lastbiler i timen.

Mulige driftsforstyrrelser

Baseret på P. Olesen & Sønners erfaringer med driften af pladserne i Århus og Fredericia kan der peges på to væsentlige årsager til driftsforstyrrelser:

- forkert materiale fødes i knuser eller neddelere
- knuser eller neddelere, går i stykker

I begge tilfælde vil maskinerne gå i stå, og ikke være til fare eller gene for nogen.

8 Forurening og forureningsbegrænsende foranstaltninger

8.1 Luftforurening

Den potentielt væsentligste emission til luften vurderes at være støv.

Knuseren er forsynet med sprinkler, der vandes med regnvand der er opsamlet i bassin beliggende nord fra nedknusningsområdet, som benyttes i nødvendigt omfang (tørrer periode/ved støvende aktiviteter). Skulle dette eventuelt vise sig utilstrækkeligt, vil pladsens personale sprinkle yderligere.

Der er ligeledes på ejendommens østlige side i hallen med værkstedsaktiviteter placeret et punktudsug. Punktudsugget anvendes i forbindelse med mindre svejsearbejde/ rep. af materiel og giver derfor ikke anledning til en væsentlig emission.

Hele arealet, hvor knusningen/produktion foregår, er omgivet af en seks meter høj vold med beplantning. Ved det projekterede område/udvidelse mod nord etableres der en jordvold, der dækkes med beplantning. Ved denne foranstaltning afskærmes de ligeledes for evt. støvgener.

8.2 Spildevand

Til nærværende miljøgodkendelse ansøges der ligeledes om spildevandsstilladelse i henhold til Miljøbeskyttelseslovens § 28 (der henvises til bilag 6, spildevandsteknisk memo).

8.3 Støj

Af lokalplan H-34 fremgår at indenfor lokalplanområdet skal hver enkelt virksomhed sikre, at det beregnede ækvivalente udendørs støjniveau fra virksomheden maksimalt udgør 60 dB(A). Samtidig skal hver enkelt virksomhed sikre, at det beregnede ækvivalente udendørs støjniveau fra virksomheden i grænse for lokalplanområdet maksimalt udgør 55/45/40 dB(A) for hhv. dag-, aften- og natperioden. Det bemærkes, at støjgrænsen på 55/45/40 dB(A) også er gældende i skellet til den eksisterende helårsbeboelse i delområde B's nordøstlige hjørne.

Støjbidrag fra betonknuser er baseret på oplysninger fra leverandøren af anlæggene HAAHJEM BASE AS i Norge og neddelers støjbidrag er baseret på oplysninger fra leverandør af anlægget Doppstadt Calbe GmbH.

Beregning af støjbidraget fra pladsen er foretaget med udgangspunkt i nedenstående forudsætninger:

- der foregår kun aktiviteter på pladsen i dagperioden på hverdage
- betonknuseanlæg er i drift 9 timer
- 1 gravemaskine og 1 gummiged er i drift 9 timer ved betonknuseanlæg
- træneddel er i drift 5 timer
- 1 gravemaskine er i drift 5 timer ved træneddel
- 1 gummiged er i drift 5 timer over hele pladsen (forudsat 50% effektiv drifttid)
- af- og pålæsning af 3 lastbiler pr. time

Beregning af ekstern støj fra virksomheden fremgår af nedenstående tabel 7.1. Placering af beregningspunkter samt detaljerede resultater fremgår af bilag 3

Tabel 7.1. Beregning af ekstern støj

Beregningspunkt	Støjbidrag dB(A)	Grænseværdi dB(A)
Bolig nord for plads (matr. 9y)	51,4	55
Bolig øst for plads (nordøstligt hjørne af delområde B)	46,7	55
Gård syd for plads	45,7	55
Gård vest for plads	50,1	55
Virksomhed nord for plads (matr. 9r og 9o)	53,7	60
Virksomhed øst for plads (delområde B)	52,5	60

8.4 Affald

Almindelig dagrenovation, papir, pap etc. bortskaffes i overensstemmelse med kommunens affaldsregulativer.

Der kan forekomme mindre mængder olieaffald fra maskinparken som bortskaffes i overensstemmelse med gældende regler til godkendt modtager (MOTAS I/S). Spildolie opbevares i godkendt overjordisk 2,5 m³ olietank placeret på ejendommens sydvestlige del.

Derudover vil virksomheden modtage følgende mængder bygningsaffald, som i størst mulig omfang søges bortskaffet til genanvendelse:

Tabel 7.3. Indkommet bygningsaffald

Affaldsart/affaldsfraktion	Tons	EAK-Koder	Nr/placering
Blandet bygningsaffald til sortering	3800	17 09 04/17 01 07 fraktioner heraf 17 01 01 - 17 01 03	8
Brændbart affald	6.000	19 02 10	9
Ubrændbart affald/deponi	1.600	17 09 04/17 02 01/ 17 06 04	10
Gips	200	17 08 02	11
Haveaffald	5.000	20 02 01	12
Glas	200	17 02 02	13
Træ	3000	17 02 01	14
Metaller	200	17 04 01 -> 17 04 07	15
Kabler	150	17 04 11	16
Jord & sten	90	20 02 02	17
Isolationsmateriale	200	17 06 04	18
Samlet mængde	20.440		

Tabel 7.3. Bortkørt affald/til salg

Affaldsart/affaldsfraktion	Tons	EAK-Koder	Nr/placering	Bortskaffes til
Brændbart affald	3400	19 02 10	19	Horsens losseplads
Ubrændbart affald	1.400	17 09 04/17 02 01/ 17 06 04	20	Horsens losseplads
Gips	600	17 08 02	21	Gips Re-cycling A/S
Haveaffald	5.000	20 02 01	22	Horsens losseplads
Glas/genbrug	200	17 02 02	23	Sælges
Træ til genbrug	8.400	17 02 01	24	Sælges
Metaller*	1000	17 04 07 og rene fraktioner heraf 17 04 01 - 17 04 06	25	Sælges
Kabler	150	17 04 11	26	Sælges
Isolationsmateriale	200	17 06 04	27	Horsens losseplads
Jord og sten/frasold**	90	20 02 02	28	Århus Havn
Samlet mængde	20.440			

* mindre oplag af metallerne kobber, zink og bly (mindre en 250 kg) som opbevares indendørs i lagerhallen (se bilag 2.1).

**Der er oplyst at der årligt frasoldes ca. 90 tons jord/år. Jorden klassificeres og håndteres efter jordflytningsbekendtgørelse BEK nr. 1479 af 12/12 2007. Der kommer også overskudsjord/sand/grus når vandingsbassinet nord for nedknusningsområdet oprenses som ligeledes håndteres efter bekendtgørelsen.

8.5 Jord og grundvand

Det fremgår af kortmateriale fra Google Earth, at nærmeste DGU-boring (DGU. nr. 107.928) er beliggende lige syd for ejendommen (på nabogrunden ca. 15 m fra naboskel jf. bilag 4). Boringen anvendes som vandforsyning til Hovedgård, Ostergård, 8732 Hovedgård.

Ejendommen er beliggende i byzone er omfattede af områdeklassificeringen. Der er ingen registrerede forureninger på ejendommen og ejendommen er ikke V1-kortlagt. Ejendommen er beliggende i et område med drikkevandsinteresser jf. <http://kort.arealinfo.dk/>.

Til opbevaring af dieselolie og spildolie anvender ØSTJYSK GENBRUG A/S dertil indrettede og typegodkendte tanke (Tank attest fremgår af bilag 5).

Virksomheden har oplyst at arealet tankene er opstillet på vil blive tilkoblet en nyinstalleret olieudskiller inden d. 1. juni 2009. Den eksisterende olieudskiller vil blive udskiftet, således at tankinstallation overholder retningslinjerne i nedenstående bekendtgørelser:

Bekendtgørelse om indretning, etablering og drift af olietanke, rørsystemer pipelines BEK nr. 724 af 01/07/2008.

Bekendtgørelse om forebyggelse af jord- og grundvandsforurening fra benzin- og dieselsalgslæg BEK nr. 555 af 09/06/2001 / (Benzinstationsbekendtgørelsen).

I forbindelse med soldning af bygningsaffald brokker tegl mm, generes der overskudsjord.

Frasoldet jord fra soldning af bygningsaffald opbevares udendørs i oplagsboks befæstet med SF-sten. Når boksen er fuld (ca. 30 tons jord) skal jorden håndteres i henhold til jordflytningsbekendtgørelsen*. Prøvetagning skal foretages af ekstern rådgiver. * Miljøministeriets bekendtgørelse nr. 1479 af 12. december 2007 om anmeldelse og dokumentation i forbindelse med flytning af jord.

Dokumenteret ren jord anvendes til oplægning i eksisterende volde på ejendommen, lettere forurenede jord anmeldes til kommunen og bortskaffes til godkendt jordmodtager.

8.6 Bedste tilgængelige teknik

Miljøstyrelsens orientering nr. 6/2006 har ingen referencer til muligheder for anvendelse af bedste teknik.

Pladsen er etableret med det formål at opnå en bedre sortering og genanvendelse af affaldet.

9 Forslag til vilkår og egenkontrol

På grundlag af beskrivelsen af anlæggets indretning og drift skal følgende forslag til vilkår og kontrol for pladsen foreslås:

- Der skal udarbejdes en driftsvejledning, der beskriver hvordan arbejdet på pladsen skal udføres, eksempelvis inspektion af det tilførte materiale, og hvad der skal gøres i tilfælde af driftsforstyrrelser eller uheld. Driftsvejledningen opbevares i kontoret.
- Der udarbejdes løbende en driftsrapport over alt modtaget og bortkørt materiale. Der foretages en årlig opgørelse af de relevante fraktioner. Driftsrapporten opbevares i kontoret.
- Afløbssystemet renholdes og tilses regelmæssigt med henblik på at sikre systemets funktion.
- På Horsens kommunes forlangende, dog højst én gang årligt, foretages støjmåling eller -beregning til dokumentation af overholdelse af vilkår.
- Eternitplader vil ved modtagelsen blive kontrolleret ved hjælp af det påtrykte produktionsnummer. Såfremt der ikke forefindes numre på pladerne, vil man udtage nogen små delprøver og lave en brandtest. Asbestholdigt materiale kan ikke brænde. Grundlæggende afvises alt forurenet eternitaffald, men skulle der ved en fejl blive modtaget forurenet eternitaffald, bortskaffes det efter Horsens Kommunes anvisning om farligt affald.
- Som en del af driftsrapporten udarbejdes en logbog over al frasoldet jord. Logbogen skal som minimum indeholde følgende oplysninger:
 - mængde og art af frasoldede jordpartier
 - modtagelsesdato
 - transportør
 - jordens oprindelsessted/lokalitet, herunder navn og adresse.
- Hvis det modtagne jord stammer fra en virksomhed, angives så vidt muligt virksomhedens CVR- og P-nummer.
 - analyseresultater
 - anmeldeskema / dokumentation for bortskaffelse af jorden

- Logbogen med tilhørende dokumentation skal opbevares på virksomheden i mindst 5 år efter frasoldningen af jordpartierne og skal fremvises/indsendes til tilsynsmyndigheden såfremt tilsynsmyndigheden anmoder om det.

Bilag 1: Oversigtskort af ejendommen



Virksomhed nord for plads

Bolig nord for plads

Virksomhed øst for plads

Bolig øst for plads

Gård vest for plads

Bolig syd for plads

Bilag 2: Situationsplan, eksisterende forhold

Signaturer:

- Angiver jordvold
- Angiver udv. oplag



P. Olesen & Sønner, Industriområde 25, 8732 Hovedgård
Miljøgodkendelse

Situationsplan
Eksisterende forhold

Bemærkninger

WBS-nr.	70529/A003067
Tegn./Udarb.	SRW/ JNG
Kontr.	
Godk.	
Mål	1:1000
Dato	13. mar. 2009
Dokument nr.	
Rev.	

COWI

COWI A/S
Odensevej 95
5260 Odense S

Telefon 63 11 49 00
Telefax 63 11 49 49
www.cowi.dk

401

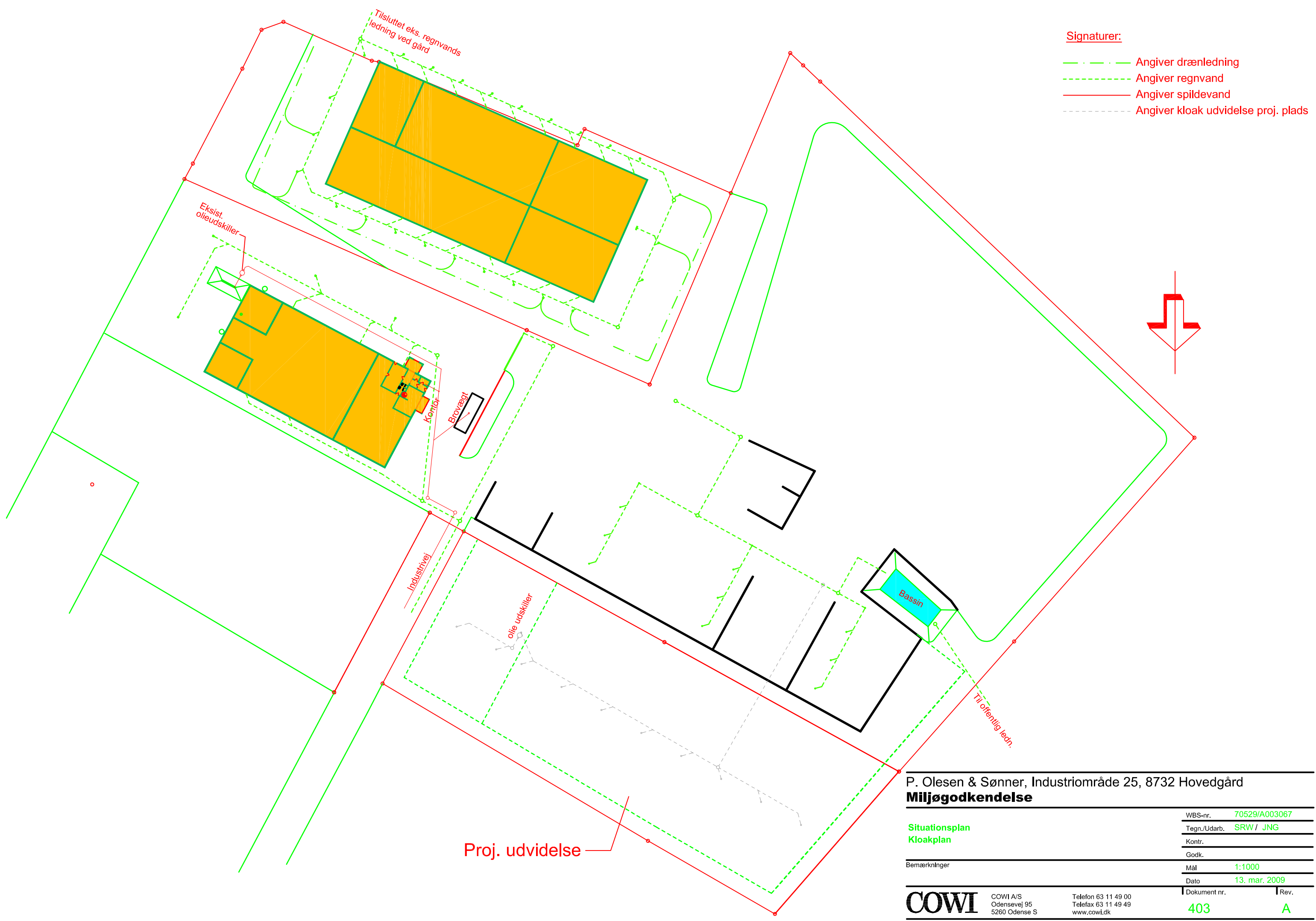
A

Bilag 2.1: Situationsplan, fremtidige forhold

Bilag 2.2: Kloakplan

Signaturer:

- Angiver drænledning
- Angiver regnvand
- Angiver spildevand
- Angiver kloak udvidelse proj. plads



P. Olesen & Sønner, Industriområde 25, 8732 Hovedgård
Miljøgodkendelse

Situationsplan
Kloakplan

Bemærkninger

WBS-nr. 70529/A003067

Tegn./Udarb. SRW / JNG

Kontr.

Godk.

Mål 1:1000

Dato 13. mar. 2009

Dokument nr. 403

Rev. A

COWI

COWI A/S
Odensevej 95
5260 Odense S

Telefon 63 11 49 00
Telefax 63 11 49 49
www.cowi.dk

Bilag 3: Støjberegninger

Genbrugsplads i Hovedgård

9

Source	SrcType	LAeq, dB(A)	
Name Bolig nord for Floor 1.		LAeq, 8h	51,4 dB(A)
Gravemaskine v/betonknuser	Area	34,7	
Gummiged v/betonknuser	Area	44,7	
CTC HAAHJEM	Point	42,2	
Gummiged paa plads	Area	44,9	
Lastbil til beton/tegl	Line	32,2	
Lastbil til trae	Line	26,2	
Gravemaskine v/traeneddeler	Area	37,9	
Træneddeler - Doppstadt	Point	46,9	
Name Bolig syd for Floor 1.		LAeq, 8h	45,7 dB(A)
Gravemaskine v/betonknuser	Area	27,4	
Gummiged v/betonknuser	Area	33,5	
CTC HAAHJEM	Point	37,7	
Gummiged paa plads	Area	42,3	
Lastbil til beton/tegl	Line	25,4	
Lastbil til trae	Line	18,1	
Gravemaskine v/traeneddeler	Area	31,3	
Træneddeler - Doppstadt	Point	40,1	
Name Bolig øst for Floor 1.		LAeq, 8h	46,7 dB(A)
Gravemaskine v/betonknuser	Area	31,3	
Gummiged v/betonknuser	Area	42,7	
CTC HAAHJEM	Point	42,0	
Gummiged paa plads	Area	38,1	
Lastbil til beton/tegl	Line	26,6	
Lastbil til trae	Line	20,2	
Gravemaskine v/traeneddeler	Area	24,1	
Træneddeler - Doppstadt	Point	35,7	
Name Gaard vestfor Floor 1.		LAeq, 8h	50,1 dB(A)
Gravemaskine v/betonknuser	Area	38,3	
Gummiged v/betonknuser	Area	36,5	
CTC HAAHJEM	Point	47,3	
Gummiged paa plads	Area	30,6	
Lastbil til beton/tegl	Line	24,9	
Lastbil til trae	Line	13,9	
Gravemaskine v/traeneddeler	Area	32,7	
Træneddeler - Doppstadt	Point	45,3	
Name Virksomhed nord for Floor 1.		LAeq, 8h	53,7 dB(A)
Gravemaskine v/betonknuser	Area	34,4	
Gummiged v/betonknuser	Area	37,3	
CTC HAAHJEM	Point	44,1	
Gummiged paa plads	Area	31,8	
Lastbil til beton/tegl	Line	17,4	
Lastbil til trae	Line	13,0	
Gravemaskine v/traeneddeler	Area	42,3	
Træneddeler - Doppstadt	Point	52,6	
Name Virksomhed øst for Floor 1.		LAeq, 8h	52,5 dB(A)

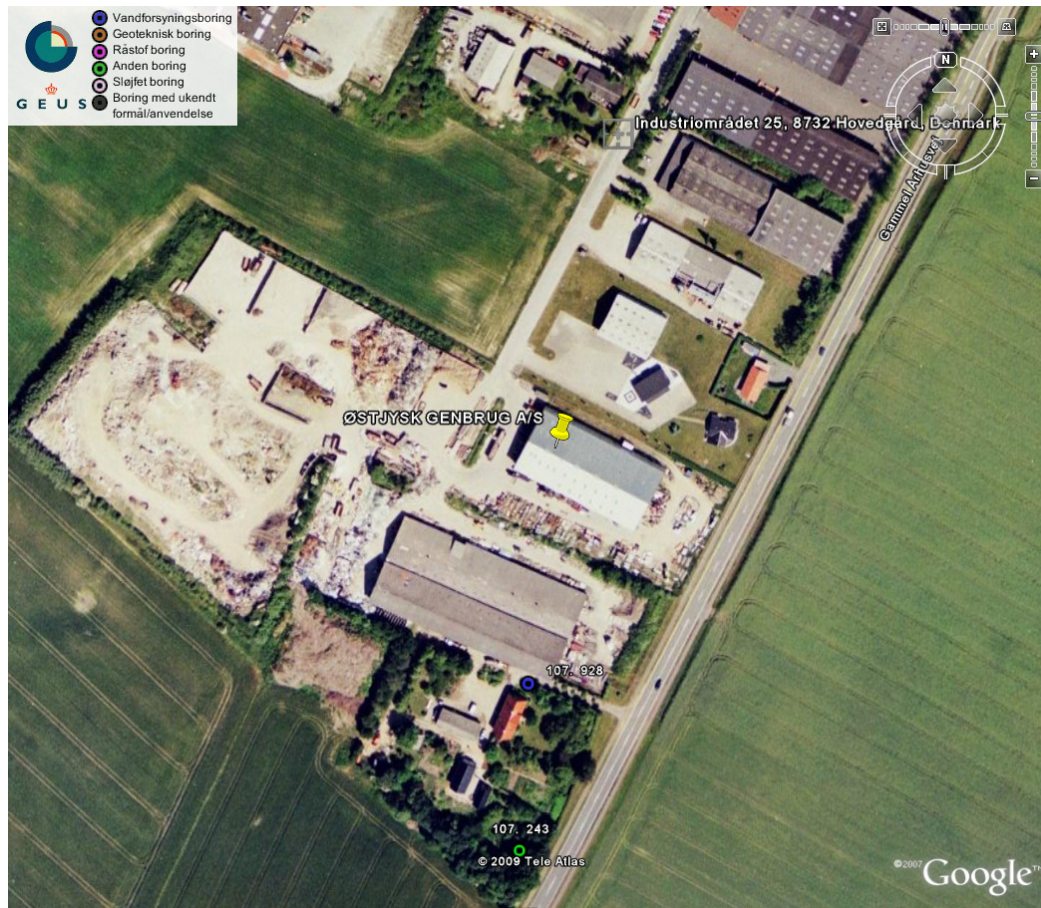
Genbrugsplads i Hovedgård

9

Source	SrcType	LAeq, dB(A)	
Gravemaskine v/betonknuser	Area	27,4	
Gummiged v/betonknuser	Area	41,0	
CTC HAAHJEM	Point	37,3	
Gummiged paa plads	Area	50,9	
Lastbil til beton/tegl	Line	42,5	
Lastbil til trae	Line	37,4	
Gravemaskine v/traeneddeler	Area	30,6	
Træneddeler - Doppstadt	Point	40,2	



Bilag 4: Adgangsforhold og DGU boring



Bilag 5: Tankattester

Diseltank

Kingspan Miljøcontainere A/S
Amerikavej 1
7000 Fredericia

Fabrikant:
Titan Eko Sp. Z o.o
ul. Topolowa 5
62-090 Rokietnica
Polen

Opstillingssted:
P. Olesen & Sønner A/S
Industriområdet 25

Importør:
Kingspan Miljøcontainere A/S
Amerikavej 1
7000 Fredericia

8732 Hovedgård

Ref.: 003599

Tankattest

Tanktype	Tanknr.	Indhold	Fabrikationsår	Leveringsdato	G.nr.
FM5000	07FM12356	5000	2007	02-07-2007	55-5620

Dimensioner

Højde: 2,38 m / Bredde: 2,23 m / Længde: 2,7 m

Tanken er en overjordisk TITAN plasttank med dobbeltvæg, fremstillet af MD-polyethylen.

Tanken er godkendt i henhold til Miljøministeriets bekendtgørelse nr. 1641 af 13. december 2006 om indretning, etablering og drift af olietanke, rørsystemer og pipelines.

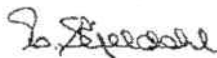
Der gøres opmærksom på, at beredskabsstyrelsen stiller følgende afstands krav til opstilling af overjordiske olietanke af plast.

- Tanken skal have en afstand til naboskel på mindst 2,5 m.
- Placeres tanken nærmere end 2 m fra bygning, opvarmet/dyrehold, skal denne være udført af mindst BS/BD konstruktion 30 min og være uden åbninger i afstand af 2 m fra tanken, med mindre disse åbninger ligeledes er sikret som BS/BD 30 min. Alternativt skal der etableres en flammeskærm.
- Tanken er godkendt til udendørs eller indendørs opstilling. Indendørs i kælder eller stueetage.
- Hvis tanken opstilles indendørs i den primære varmezone (opvarmet bolig / dyrehold), kræver det en selvstændig brandcelle (BD30) med selvlukkende branddør og dørtærskel.
- Tanken må kun transporteres i tom tilstand og skal løftes under bunden af tanken.

Tanken skal opstilles på et plant, befæstet fundament med tilstrækkelig bæreevne, som sikrer, at der opnås en ensartet og jævnt fordelt understøtning af hele tankens bundflade. Materialet til underlag må ikke give anledning til punktbelastninger, underlaget skal ligeledes være tæt og strække sig 10 cm udenom tanken.

Der ydes 5 års garanti på tanken og 1 års reklamationsret på andre komponenter.

Med venlig hilsen



Elsabeth Kjeldahl

Thyholm Olieservice A/S

Suurkjærvej 6, 7790 Thyholm
Tlf. 97 87 16 31 - Fax 97 87 11 22
E-mail: ek@thyholmolie.dk

Vi gør opmærksom på, at tanken skal anmeldes til de kommunale myndigheder. Samtidig bedes I vedlægge en skitse over tankens placering på ejendommen.

Spilololie

Kingspan Miljøcontainere A/S
Amerikavej 1
7000 Fredericia

Fabrikant:
Titan Eko Sp. Z o.o
ul. Topolowa 5
62-090 Rokietnica
Polen

Opstillingssted:
P. Olesen & Sønner A/S
Industriområdet 25

Importør:
Kingspan Miljøcontainere A/S
Amerikavej 1
7000 Fredericia

8732 Hovedgård

Ref.: 003599

Tankattest

Tanktype	Tanknr.	Indhold	Fabrikationsår	Leveringsdato	G.nr.
OZ2500	07OZ12357	2500	2007	02-07-2007	55-5620

Dimensioner

Højde: 1,6 m / Bredde: 1,43 m / Længde: 2,53 m

Tanken er en overjordisk TITAN plasttank med dobbeltvæg, fremstillet af MD-polyethylen.

Tanken er godkendt i henhold til Miljøministeriets bekendtgørelse nr. 1641 af 13. december 2006 om indretning, etablering og drift af olietanke, rørsystemer og pipelines.

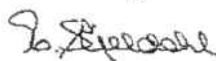
Der gøres opmærksom på, at beredskabsstyrelsen stiller følgende afstands krav til opstilling af overjordiske olietanke af plast.

- Tanken skal have en afstand til naboskel på mindst 2,5 m.
- Placeres tanken nærmere end 2 m fra bygning, opvarmet/dyrehold, skal denne være udført af mindst BS/BD konstruktion 30 min og være uden åbninger i afstand af 2 m fra tanken, med mindre disse åbninger ligeledes er sikret som BS/BD 30 min. Alternativt skal der etableres en flammeskærm.
- Tanken er godkendt til udendørs eller indendørs opstilling. Indendørs i kælder eller stueetage.
- Hvis tanken opstilles indendørs i den primære varmezone (opvarmet bolig / dyrehold), kræver det en selvstændig brandcelle (BD30) med selvlukkende branddør og dørtærskel.
- Tanken må kun transporteres i tom tilstand og skal løftes under bunden af tanken.

Tanken skal opstilles på et plant, befæstet fundament med tilstrækkelig bæreevne, som sikrer, at der opnås en ensartet og jævnt fordelt understøtning af hele tankens bundflade. Materialet til underlag må ikke give anledning til punktbelastninger, underlaget skal ligeledes være tæt og strække sig 10 cm udenom tanken.

Der ydes 5 års garanti på tanken og 1 års reklamationsret på andre komponenter.

Med venlig hilsen



Elsabeth Kjeldahl

Thyholm Olieservice A/S

Suurkjærvej 6, 7790 Thyholm
Tlf. 97 87 16 31 - Fax 97 87 11 22
E-mail: ek@thyholmolie.dk

Vi gør opmærksom på, at tanken skal anmeldes til de kommunale myndigheder. Samtidig bedes I vedlægge en skitse over tankens placering på ejendommen.

Bilag 6: Memo: Spildevandsteknisk beskrivelse

Memo**Titel**

P. Olesen & Sønner A/S
Spildevandsteknisk beskrivelse

Dato

18. marts 2009 rev. 01

Til

Horsens Kommune, Teknik og Miljø

Kopi**Fra**

COWI A/S

Havneparken 1
7100 Vejle

Telefon 76 42 64 00

Telefax 76 42 64 01

www.cowi.dk

Nærværende spildevandsteknisk beskrivelse for P. Olesen og Sønner A/S beskriver de afløbsmæssige forhold for virksomheden med henblik på ansøgning om ud- og afledningstilladelse. Beskrivelsen omfatter såvel eksisterende forhold som den projekterede udvidelse.

1 Spildevandsafledning

Sanitært spildevand

Virksomhedens sanitære spildevand fra toilet, mv. afledes via stikledning til det separate kloaksystem i Industriområdet, jf. kloakplan, tegning 403 A.

Vaskeplads

Vaskevand og overfladevand fra vaskepladsen ledes i dag til det separate spildevandssystem i Industriområdet. Der er ikke godkendt sandfang eller olieudskiller på afløbet. Det foreslås derfor at der installeres et sandfang med opsamlingskapacitet på minimum 500 liter og klasse 1 godkendt olie- og benzinudskiller med kapacitet på 3 l/s på afløbet fra vaskepladsen inden det tilledes spildevandskloakken.

Påfyldningsplads for diesel og spildolie

Der etableres nyt afløb fra pladserne foran spildolietanken og dieselstanderen. Afløbene samles med afløbet fra vaskepladsen og føres sammen med denne gennem sandfang og olieudskiller. Det samlede overflade for påfyldningspladser og vaskeplads overstiger ikke 60 m².

Projekteret asfalt oplag

En del af den projekterede udvidelse omfatter et oplagsareal for nedknust asfalt. Arealet udgør 1300 m² og afløbet fra arealet planlægges ført via sandfang og olieudskiller til det separate regnvandsbassin i Industriområdet. For ikke at overbelaste det kommunale kloaksystem foreslås det, at der maksimalt udledes 3 l/s fra arealet. Der etableres en sandfangsbrønd med opsamlingskapacitet på minimum 500 liter og en klasse 1 godkendt olie- og benzinudskiller med kapacitet på 3 l/s.

Under kraftige regn, forsinkes vandet svarende til afløbskapaciteten. Det forstås, at forsinkelsen sker på overfladen ved at drosle afløbet til sandfang og olieudskiller. Arealet etableres med kuvertfald med afløbsriste i midten og fungerer således som et kar. Bassinberegninger med afløbskapacitet på 3 l/s og et befæstet areal på 1300 m² viser, at der ved 5 års regnen er behov for opmagasineret af 15 m³ vand i en periode af ca. 40 minutter. Dette svarer til gennemsnitlig 12 mm vand på overfladen.

Samlet maksimal og årlig afledning til spildevandskloakken

De anslåede maksimal og årlige afledninger til spildevandskloakken er opsummeret i nedenstående tabel.

	Maksimal afledning (l/s)	Årlig afledning (m ³)
Sanitært spildevand	1,0	100
Vaskevand fra vaskeplads	0,5	20
Regnvand fra vaskeplads mv.	1,0	40
Regnvand fra asfalt oplag	3,0	900
Total	4,0*	1.060

* Det er antaget at der ikke forekommer maksimal afledning af spildevand og vaskevand samtidigt med ekstrem nedbør.

2 Regnvandsafledning

Overfladevand afledes fra virksomheden i tre forskellige retninger - mod syd til en eksisterende regnvandsledning (dræn/rørlagtgrøft) ved Østergård, mod nord til det offentlige regnvandssystem i Industriområdet og mod vest til en offentlig regnvandsledning. De nordlige og vestlige regnvandssystemer har udløb til Ørskov bæk, det formodes, at også det sydlige regnvandssystem ender i Ørskov Bæk.

Arealerne på virksomheden er hovedsagligt befæstet med SF-stens belægninger med opsamling af overfladevand i nedløbsbrønde. Der er sandfang i alle nedløbsbrønde og tagbrønde. Det sydvestlige areal, hvor der er oplag af tegl og beton er dog ubefæstet (grusbelagt) uden regnvandsopsamling. Nedbør på dette areal optages delvist i stakkene med bygningsaffald (og senere fordampning herfra). Overskydende nedbør nedsives gennem overfladen.

Generelt må der forventes at en del af nedbøren på virksomheden optages i stakkene af især nedknust bygningsaffald og efterfølgende fordamper herfra. I

Opsamlingsbassinet har et effektivt volumen på ca. 500 m³. I sommerhalvåret forventes der ingen afledning fra bassinet idet alt opsamlet vand genbruges til vanding. Bassinets volumen modsvarer ca. en måneds normal nedbør. I vinterhalvåret sker der afledning af overskydende vand.

Det samlede areal, som tilkobles bassinet udgør ca. 16.000 m² med en befæstelsesgrad på 80% giver dette et befæstet areal på 12.800 m².

Den offentlige regnvandsledning vest for grunden er på de øverste stræk en ø200 mm ledning med 10-12 promille fald. Denne ledning har en fuldtløbende kapacitet på 35-40 l/s.

Samlet maksimal og årlig afledning af regnvand

De anslåede maksimale og årlige afledninger af regnvand er angivet i nedenstående tabel. I beregningen er der regnet med en maksimal nedbørsintensitet på 110 l/s pr. ha (n=1) og en årlig nettonedbør på 600 mm.

Afløb	Befæstet areal (ha)	Maks. afledning (l/s)	Årlig afledning (m ³)
Syd	0,84	92	5.000
Nord	0,77	85	4.600
Vest	1,28	40*	3.800**
Samlet	2,89	217	13.400

*Maksimal afledning reduceret under hensyn til bassin og begrænset ledningskapacitet.

** Der er kun regnet med afledning i halvdelen af året.

Bilag 7: Fotos fra ejendommen



Ingen fotos med i
denne version

**Bilag 8: Oversigtsliste over nuværende oplagshøjder og mængder af sorteret
ikke sorteret affalds fraktioner**

Nedbrydningsfirmaet P. O. Olesen & Sønner A/S				
Maksimalt oplag af affaldsfraktioner - nuværende forhold				
Oplag	Højde i m.	Areal m ²	Rumfang m ³	Mængde Tons
1. Træflis	3 - 4	240	960	192
2. Træ	3 - 4	210	840	84
3. Træ / vinduesrammer	3 - 4	400	1.600	160
4. Sten og grus	3 - 4	400	1.600	2.400
5. Knust tegl	3 - 4	640	2.000	2.000
6. Knust beton	3 - 4	950	3.800	5.700
7. Tegl	4 - 6	2.000	7.500	9.000
8. Beton	4 - 6	6.180	16.000	24.000
9. Knust asfalt	3 - 4	310	875	1.400
10. Gips	2 - 3	200	600	420
11. jern	6	225	1.350	540
12. Rustfri stål / metaller	3	540	1.000	400
13. Byggeaffald	6	750	4.500	900
14. Gips i hal		650	1.286	900
15. Byggematerialer i hal		995	1.250	250
16. Byggematerialer i hal		1.450	2.500	500
17. Genbrugsmetaller fra nedbrydning		815	1.250	500
18. Genbrugs byggematerialer		685	1.500	300
19. Genbrugs byggematerialer		1.240	2.000	400
20. Byggematerialer i hal		1.095	3.285	657
I alt		19.975	55.696	50.703

Bilag 9: Oversigtsliste over mindre oplag af kemikalier til vedligehold/drift

Produktnavn:	Str. På mængde i ml. eller g.:	Mærke:	Inkøbssted:
Super pistolen spray	400	Ilwd-svejs	Ilwd-svejs ApS Svejs- og loddeprodukter Motorgangen 7 - 9 2690 Krajslunde 46153472
CU 800	500	Würth	Würth Danmark A/S Montagevej 6 6000 Kolding 79323232
Electro Cleaner	400	Tecflow	Meca Horsens Spedalsø 70 8700 Horsens 75624844
Multi 2000	400	Würth	Se ovenfor
SaBesto HHS 2000	500	Würth	Se ovenfor
SaBesto Silikonefedt	500	Würth	Se ovenfor
Bremserens	500	Würth	Se ovenfor
HTS	500	Würth	Se ovenfor
Startrapid	300	Würth	Se ovenfor
Kontakt olie	200	Würth	Se ovenfor
Rubens WB	400	Q8	Kuwait Petroleum Danmark I/S Banevænget 13 3460 Birkerød 70128888
Ramnrandt Moly 2	400	Q8	Se ovenfor
Distrinet	150 stk.	Würth	Se ovenfor
Cellulosefortynder	5000	Meca	Se ovenfor
Mineralsk terpentin	5000	Borup	Borup Kemi I/S Bækgårdsvej 53 4140 Borup 57560020
Rensebenzin	1000	Borup	Se ovenfor
Maling grunder lysegrå	400	Würth	Se ovenfor
Maling mat spraylak	400	Würth	Se ovenfor
Kølevæske	60 L	P. Adamsen	P. Adamsen Olie og tekniske artikler Birkegårdsvej 36 8361 Hasselager 86287311
T520 SAE 10 W		Q8	Se ovenfor
T 45 90		Q8	Se ovenfor
Formular Excel SAE 5 W-40		Q8	Se ovenfor
T 720 SAE 15 W-40		Q8	Se ovenfor
Handel 46		Q8	Se ovenfor
Jurid DOT 4		Meca	Se ovenfor
Auto 15	20 L	Q8	Se ovenfor
T 520 SAE 30	20 L	Q8	Se ovenfor
Donax TA Type IID		Shell	A/S Dansk Shell Energihuset, Nærum Hovedgade 6 2850 Nærum 33372000
Kølevæske MEG		P. Adamsen	Se ovenfor
Vinyl makeup		Meca	Se ovenfor
CU 1100		Würth	Se ovenfor
Deminiraleseret Vand		P Adamsen	Se ovenfor
Q8 Sprint		Q8	Se ovenfor

Sprinklerkoncentrat	250	würth	Se ovenfor
Total vindussæbe		Århus Total Rengøring	Århus Total Rengøring A/S Bremsagervej 2 8230 Åbyhøj 86257611
Aktiv ruderens	5000	würth	Se ovenfor
Kæde olie	1000	P Adamsen	Se Ovenfor
Total Alurens	5000	Århus Total Rengøring	Se Ovenfor
Total Tjærefjerner	5000	Århus Total Rengøring	Se Ovenfor
Tran-X Special (EXR 2000)	3000	Clean Xpert	Clean Xpert ApS Blegdamsvej 78 2100 København Ø 70222233
Sprinklervæske	Palletank	Århus Total Rengøring	Se overfor
Total affedtning 12		Århus Total Rengøring	Se overfor
FC Murimprægning		Faldt Clearing System	Faldt Clearing System ApS Lomholtvej 4-6 7100 Vejle 75837211
Supertæt		Vocan	Yokano Danmark ApS Øster Voldgade 34 1350 København K 58267267
Affedtningsmiddel		P Adamsen	Se overfor
Seven Stars shampoo		P Adamsen	Se ovenfor