



FREDENSBORG
KOMMUNE

**Miljøgodkendelse
af
Terrænregulering på
matr.nr. 2c, Avderød By, Karlebo**



Meddelt d. 11. marts 2024



ÉN KOMMUNE – FEM UNIKKE STEDER
● FREDENSBORG ● HUMLEBÆK ● NIVÅ ● KOKKEDAL ● LANDET

Stamdata

Navn	Miljøgodkendelse af terrænregulering
Ejendommens beliggenhedsadresse og matrikelnummer	Fredtoftevej 14 2980 Kokkedal Matr.nr. 2c Avderød By, Karlebo
Hovedentreprenør og adressat for miljøgodkendelsen	Zøllner A/S Agernvej 4, 3490 Kvistgård v. Karl Johan Zøllner CVR-nr. 30 23 97 76 P-nr. 101 299 7759 kjz@zollner.as , +45 31 64 26 80
Ansvarlig for kontrol af jordmodtagelse og for etablering af terrænreguleringen samt drift af pladsen	HCS A/S Transport og Spedition Hvissingevej 100, 2600 Glostrup CVR-nr. 71 14 58 16 P-nr. 1002336140 Kontaktperson (godkendelse af dokumentation): Frederikke Rugaard Frederikke.Rugaard@hcs.dk , +45 26 87 79 99 Kontaktperson (pladsmand): Kim Kjær Kim.Kjaer@hcs.dk , +45 61 24 49 98
Ansøger	FORM – By og Landskab ApS v/ Martin Lose Ryesvej 33, 1., 3000 Helsingør Martin@formlandskab.dk , +45 22 74 45 96 På vegne af Zøllner A/S
Grundejer	Inger Fredsted Mellemengen 5, 2970 Hørsholm
Listebetegnelse	K206: Anlæg, der nyttiggør ikke-farligt affald
Tilsyns- og godkendelsesmyndighed	Fredensborg Kommune
Sagsbehandler	Susanne Prior Drønen, miljømedarbejder
Kvalitetssikring	Dorthe Tirsgaard, Fagkoordinator Malene Front, miljømedarbejder
Sagsnummer	23/1924

Vigtige datoer:

Godkendelsesdato	11.03.2024	Klagefristen udløber d.	08.04.2024
Annonceringsdato	11.03.2024	Søgsmålsfristen udløber d.	11.09.2024

Vigtige kontaktoplysninger:

Fredensborg Kommune	Fredensborg Kommune Egevangen 3B 2980 Kokkedal Telefon: 72 56 50 00 fredensborg@fredensborg.dk
Faggruppe Miljø	Telefon: 72 56 59 07 miljoe@fredensborg.dk

Indholdsfortegnelse

1	Afgørelse	6
2	Grundlag for afgørelsen	6
3	Vilkår for godkendelsen	6
3.1	Generelt.....	6
3.2	Indretning og drift.....	7
3.3	Støv	7
3.4	Støj.....	7
3.5	Jord og grundvand	8
3.6	Forhåndsgodkendelse, dokumentationsanalyser og registrering af jorden	8
3.7	Til- og frakørsel	9
3.8	Egenkontrol.....	10
3.9	Indberetning.....	10
4	Partshøring.....	11
5	Klagevejledning mv.	11
6	Søgsmål og aktindsigt.....	12
7	Offentliggørelse.....	12
8	Øvrige forhold	12
9	Miljøteknisk vurdering	14
9.1	Placering	14
9.2	Habitat	14
9.3	Generelt.....	15
9.4	Indretning og drift.....	15
9.5	Støv	15
9.6	Dræn- og overfladevand	16
9.7	Beskyttet natur.....	16
9.8	Støj.....	17
9.9	Affald.....	18
9.10	Jord, grundvand og overfladevand.....	18
9.11	Til- og frakørsel	20
9.12	Egenkontrol.....	20
9.13	Indberetning.....	20
9.14	Bedst tilgængelige teknik (BAT)	21

Bilag

- Bilag 1: Oversigtskort med afgrænsning af området, der skal terrænreguleres
- Bilag 2a: Koteplan – eksisterende terræn
- Bilag 2b: Koteplan – efter jordforbedring og efter terrænet har sat sig op til 9%
- Bilag 2c: Oversigtskort med afgrænsning af området og placering af 4 tværsnit samt tværsnit 1-4
- Bilag 3: Driftsinstruks
- Bilag 4: Kort med angivelse af til- og frakørsel (overkørsler til Fredtoftevej)
- Bilag 5: Kort med angivelse af § 3-sø og rørlagt vandløb
- Bilag 6: Modtagekriterier for jord – grænseværdier for kl. 0 jord i Sjællandsvejledningen – Vejledning i håndtering af forurenede jord på Sjælland, juli 2001 med senere ændringer
- Bilag 7: Bilag B i Vejledning i håndtering af forurenede jord på Sjælland, juli 2001 med senere ændringer
- Bilag 8: Kort med placering af nærtliggende boliger
- Bilag 9a: Bluespot og afstrømning på eksisterende terræn
- Bilag 9b: Bluespot og afstrømning på reguleret terræn

1 Afgørelse

Fredensborg Kommune meddeler hermed Zøllner A/S (CVR-nr. 30239776) miljøgodkendelse til terrænreguleringen i henhold til § 33, stk. 1 i Miljøbeskyttelsesloven og Bekendtgørelse om godkendelse af listevirksomhed /1//2/.

Form – By og Landskab ApS har på vegne af Zøllner A/S (CVR-nr. 30239776) - der på vegne af grundejer Inger Fredsted d. 1. juni 2023 - ansøgte Fredensborg Kommune om miljøgodkendelse til terrænregulering på ejendommen på matr.nr. 2c Avderød By, Karlebo.

På ejendommen matr.nr. 2c Avderød By, Karlebo skal der foretages en terrænregulering af et område på ca. 60.000 m². Formålet med projektet er, at forbedre den landbrugsmæssige drift ved at terrænregulere et område, der er vandlidende. Terrænet på arealet ønskes hævet med op til 1 meter. Mængden af jord, der skal genanvendes, er udregnet til at være ca. 42.000 m³ svarende til 75.600 tons uforurenede jord (klasse 0).

2 Grundlag for afgørelsen

Miljøgodkendelsen gives på baggrund af virksomhedens ansøgningsmateriale, og vilkårene for godkendelsen stilles på baggrund af det ansøgte samt kommunens vurderinger, der fremgår af afsnittet Miljøteknisk vurdering.

Grundlaget for denne afgørelse er ansøgning af d. 1. juni 2023 (version 1), 8. og 9. august 2023 (2.-3. version), d. 5. september 2023 (4 version) samt d. 6. oktober 2023 (5. version).

Terrænreguleringen er omfattet af listepunkt K 206 i Godkendelsesbekendtgørelsen /2/. Listepunktet omfatter "Anlæg, der nyttiggør ikke-farligt affald, bortset fra anlæg under listepunkt 5.3 i bilag 1, autoophugning, skibsofhugning, biogasfremstilling, kompostering og forbrænding". Der er ikke standardvilkår for terrænregulering.

Projektet er omfattet af miljøvurderingslovens bilag 2, pkt. 11b – Anlæg til bortskaffelse af affald (projekter, som ikke er omfattet af bilag 1). Kommunen har sammen med ansøgningen modtaget screeningsskema, og har på den baggrund d. 11. marts 2024 truffet afgørelse om, at terrænreguleringen ikke er omfattet af krav om miljøvurdering (ikke VVM-pligtigt).

3 Vilkår for godkendelsen

Vilkårene for godkendelsen er angivet i det følgende.

3.1 Generelt

1. Godkendelsen bortfalder, hvis den ikke udnyttes senest 3 år efter datoen for endelig meddelelse af godkendelsen.
2. Et eksemplar af miljøgodkendelsen skal til enhver tid være tilgængelig for det personale, der arbejder med anlægget, herunder skal personalet have adgang (fra opstart til nedlukning) til en driftsinstruks (bilag 3), der beskriver, hvordan personalet skal sikre, at der er foretaget den fornødne forhåndsgodkendelse, registrering mv. jf. vilkår [20 og 21]. Miljøgodkendelsen og driftsinstruksen skal kunne fremvises af personalet på anlægget til tilsynsmyndigheden ved forespørgsel.
3. De personer, der arbejder med drift af anlægget, skal være bekendte med miljøgodkendelsen og driftsinstruksens indhold.
4. Virksomheden skal orientere kommunen om projektets opstart senest én uge inden terrænreguleringen påbegyndes.

5. Virksomheden skal orientere kommunen om projektets afslutning senest én uge efter sidste jordlæs er tilkørt og/eller de godkendte slutkoter er opnået.
6. Den samlede anlægsperiode for terrænreguleringsprojektet må ikke vare længere end 12 måneder. Kommunen kan dog på baggrund af særlige vejrlig eller andre uforudsete forhold tillade en forlængelse af perioden. Anmodning om forlængelse skal ske skriftligt og være begrundet.

3.2 Indretning og drift

7. Der må maksimalt tilføres jord op til projektets slutkoter angivet i bilag 2b (inklusive genudlægning af afværmet muld) plus 10% (svarende til den overhøjde jorden sætter sig med i løbet af det første år) jf. vilkår 32.
8. Når der er tilført den ansøgte jordmængde på 42.000 m³ svarende til 75.600 tons, skal den driftsansvarlige senest 2 dage efter orientere kommunen herom og samtidig redegøre for, om projektets slutkoter er opnået.
9. I anlægsperioden må der kun være aktiviteter på anlægget mandag – fredag i tidsrummet kl. 07.00-18.00.
10. Anlægget skal altid være bemannet af personale, når der er åbent for tilkørsel af jord.
11. Anlægsområdet skal afspærres, så der ikke kan tilkøres eller aflæsses jord eller andet til anlægsområdet uden for åbningstiden.
12. Virksomhedens driftsinstruks (bilag 3) skal til enhver tid overholdes af virksomheder, der er ansvarlige for forhåndsgodkendelse og driften på pladsen.

3.3 Støv

13. Terrænreguleringen og arbejder i forbindelse hermed må ikke give anledning til væsentlige støvgener uden for arbejdsområdet. Hvis der konstateres væsentlige støvgener, skal støvende oplag overdækkes eller befugtes, og/eller der skal etableres afskærmning eller befugtning af aktiviteterne på området, herunder interne kørselsveje mv.

3.4 Støj

14. Virksomhedens bidrag til det ækvivalente, korrigerede støjniveau i dB(A), målt udendørs 1,5 m over terræn, må i intet punkt for den pågældende områdetype overstige følgende grænseværdier:

Områdetype	Mandag-fredag kl. 07-18	Grænseværdien skal overholdes
Åben og lav boligbebyggelse	45 dB(A)	I eller indenfor boligens skel
Fritliggende bolig i det åbne land	55 dB(A)	Op til 15 m fra boligens primære opholdsarealer

Tabel 1. Støjgrænser for områdetyper. Tallene er angivet som det ækvivalente korrigerede støjniveau i dB(A). Ved fastsættelse af støjniveauet skal anvendes et referencetidsrum på 8 timer.

15. Fredensborg Kommune kan højst én gang i anlægsperioden kræve dokumentation for, at de i vilkår 14 angivne støjgrænser er overholdt.

Denne dokumentation skal ske i form af resultater af målinger og/eller beregninger, der udføres som "Miljømåling – ekstern støj" og i overensstemmelse med Miljøstyrelsens retningslinjer for måling og beregning af ekstern støj fra virksomheder.

Målerapporten skal indsendes til Fredensborg Kommune senest 14 dage efter udførelsen og skal være ledsaget af oplysninger om de driftsomstændigheder/forudsætninger, hvorunder de er fremkommet.

Sammen med dokumentationen skal der, i tilfælde af at støjgrænserne er overskredet, fremsendes en redegørelse for, hvilke tiltag virksomheden vil gennemføre for at overholde støjgrænserne.

3.5 Jord og grundvand

16. Entreprenørtanke med motorbrændstof skal sikres mod påkørsel. Påfyldningsstudse og tappedsteder skal være indrettet med fast installeret tæt spildbakke eller tilsvarende mulighed for opsamling af spild (fx grube). Udendørs spildbakker, gruber eller lignende skal tømmes, så regnvand i bunden maksimalt udgør 10 % af spildbakkens eller grubens volumen. Regnvand, der fjernes fra spildbakker og/eller gruber, skal afleveres til godkendt modtagested eller afledes til kloak efter kommunens godkendelse.
17. Spild af olie og kemikalier skal opsamles straks, anmeldes til kommunens faggruppe Miljø på Miljoe@fredensborg.dk og bortskaffes som farligt affald. Der skal til enhver tid forefindes opsugningsmateriale på anlægget.
18. Alle jordpartier skal ved ankomst:
 - a. Være forhåndsgodkendt af en fagligt kompetent medarbejder fra Zøllner A/S eller dennes entreprenør eller rådgiver, jf. vilkår [20-27] og være ledsaget af en følge-/køreseddel, hvoraf det fremgår, at partiet er forhåndsgodkendt samt jordmængde og jordpartiets oprindelse.
 - b. Vurderes ved syn og lugt.

Ved et jordparti forstås en mængde jord af samme jordtype (fyld/overjord og intakt jord) stammende fra samme ejendom (matrikel), hvor forureningsrisikoen vurderes at være ens.

19. Jord skal afvises straks og så vidt muligt inden aflæsning:
 - Hvis jorden lugter eller syner forurennet.
 - Hvis jorden ikke er forhåndsgodkendt, jf. vilkår [20-27].
 - Hvis jorden indeholder nogen form for affald eller ikke naturligt forekommende stoffer eller materialer i jord (fx murbrokker, plastik, træ, beton mv.).

3.6 Forhåndsgodkendelse, dokumentationsanalyser og registrering af jorden

Forhåndsgodkendelse og registrering

20. Inden tilkørsel af et jordparti skal en fagligt kompetent medarbejder fra Zøllner A/S eller dennes entreprenør eller rådgiver:
 - undersøge og registrere jordens oprindelseslokalitet (matrikel og adresse)
 - registrere historik ved gennemgang af luftfotos (oprindelseslokalitetens historiske ortofotos for alle tilgængelige år på Danmarks Arealinformation gennemgås)
 - foretage en vurdering af, om der tidligere har været potentielt forurenende aktiviteter (fx vaskeplads, oplag) eller er tegn på erhvervsaktiviteter på oprindelseslokaliteten
 - vurdere, om der er viden eller mistanke om skeloverskridende forurening f.eks. i grundvandet fra en kortlagt naboejendom.

21. Jord fra følgende typer af ejendomme/anlæg må **ikke** forhåndsgodkendes:

- Ejendomme, der er kortlagt efter Jordforureningsloven (V1 og V2).
- Godkendte modtageanlæg for forurenede jord
- Jernbanearealer
- Veje/rabatter

Modtagekriterier

22. Der må kun modtages forhåndsgodkendt og dokumenteret uforurenede jord, klasse 0 jf. bilag 6.

23. Der må ikke foretages straksflytninger jf. jordflytningsbekendtgørelsen /3/ til anlægget.

Analyseparametre

24. Jorden skal inden forhåndsgodkendelse som minimum være analyseret for:

Tungmetaller	Pb, Cd, Cr, Cu, Ni og Zn
Kulbrinter	Total kulbrinter (benzen-C40), benzen - C10, >C10 - C15, >C15 - C20 og >C20 - C35
7 PAH'er og sum af PAH'er	Fluoranthren, benz(b+j+k)fluoranthren, benz(a)pyren, dibenz(a,h)anthracen og indeno(1,2,3-cd)pyren samt sum af de førnævnte PAH'er

25. Hvis tidligere aktiviteter på jordens oprindelsessted indikerer, at jorden kan være påvirket af andre miljøfremmede stoffer end de nævnte i vilkår [24], skal jorden analyseres for supplerende parametre, jf. Bilag B i "Vejledning i håndtering af forurenede jord på Sjælland" af juli 2001 (se bilag 7).

Analysefrekvens

26. Jord, der ikke er omfattet af jordflytningsbekendtgørelsen, skal som minimum opdeles i fyld-/overjord og intaktjord og analyseres som følger:

- Fyldjord dokumenteres med min. en prøve pr. 120 tons.
- Intaktjord dokumenteres med min. en prøve pr. 500 tons.

Generelt dog mindst en prøve pr. jordparti.

Forudgående prøvetagning kan dog udelades, hvis det med stor sikkerhed godtgøres, jf. vilkår [20], at opgravningslokaliteten er uforurenede intaktjord fra naturarealer eller uforurenede jord fra landbrugs-/dyrkningsarealer.

27. Ved jordmængder større end 2.000 tons fra samme lokalitet kan Fredensborg Kommune ved konkret ansøgning tage stilling til, om nedsat prøvetagningsfrekvens ift. vilkår [26] kan accepteres. Ansøgningen skal bestå af historisk materiale samt et begrundet forslag til analyseparametre og -frekvens.

3.7 Til- og frakørsel

28. Til- og frakørsel til marken skal ske via overkørsler ud til Fredtoftevej (se bilag 4). Til og frakørsel til Fredtoftevej skal ske via Avderødvej og Fredensborg Kongevej.

3.8 Egenkontrol

Driftsjournal

29. Der skal føres driftsjournal over hvert enkelt tilkøbt jordparti. Journalen skal indeholde oplysninger om jordpartiets:

- størrelse i ton eller m³ samt kumuleret mængde/volumen jord tilkøbt terrænreguleringen
- oprindelseslokalitet (adresse, matrikelnummer og historik),
- partiets dokumentationsanalyser (parametre og koncentration)
- følge-/køreseddel

Driftsjournalen skal være tilgængelig for tilsynsmyndigheden. Den skal opbevares på virksomheden i driftsperioden, og herefter hos den driftsansvarlige (se driftsinstruksen, bilag 3) i mindst 5 år.

Stikprøve

30. Der skal foretages en stikprøvekontrol pr. 100 vognlæs.

På projektområdet skal der anlægges et mellemdepot til aflæsning af jord i forbindelse med stikprøvekontroller. Mellemdepotet skal indrettes, så jorden er adskilt fra underliggende jord ved f.eks. gruspude eller jernplader. Der må maksimalt oplagres 100 tons jord ad gangen.

31. Derudover kan tilsynsmyndigheden til enhver tid forlange udvalgte jordlæs udtaget til stikprøvekontrol dog maksimalt en prøve pr. 100 vognlæs.

Et vognlæs, der er udvalgt til stikprøvekontrol, skal lægges til side på mellemdepotet og markeres, så læsset kan genfindes.

Jorden skal oplægges i miler, som er højst 5 meter brede og 2,5 meter høje. Der udtages en repræsentativ prøve for hvert 30 tons jord ved sammenstik af 5 enkeltprøver. Enkeltprøverne skal udtages jævnt fordelt og midt i milen eller som minimum i 50 cm dybde.

Resultater af stikprøvekontrol skal sendes til kommunen, så snart resultaterne foreligger. Såfremt kriterierne for modtagelse ikke er overholdt, skal der sendes en redegørelse for, hvordan jordpartiet håndteres.

Jord, der ikke overholder vilkårene i nærværende tilladelse, skal straks fjernes efter gældende regler i Jordflytningsbekendtgørelsen.

Opmåling

32. Mængden af tilført jord samt koten af udlagt jord skal dokumenteres ved opmåling af terrænkoten henholdsvis før terrænreguleringen foretages og efter denne er afsluttet, og der er genudlagt muld.

Opmålingen af terrænkoten skal foretages i et "net" på max. 10 m x 10 m fordelt over det terrænregulerede areal eller med en tæthed af målepunkter på minimum 1 punkt pr. 100 m² jævnt fordelt over det terrænregulerede areal.

Opmålingen kan foretages ved drone, landmålerudstyr eller tilsvarende.

3.9 Indberetning

33. Virksomhedens indberetning til tilsynsmyndigheden skal ske som beskrevet i det følgende.

Der skal senest 1 måned efter afslutning af anlægsarbejderne, det vil sige, når det sidste jord er tilkørt, indsendes følgende:

- Driftsjournal med kopi af kompetent entreprenør eller miljørådgivers (på vegne af Zøllner A/S) forhåndsgodkendelser med registrering af matrikel, adresse, historik, jordmængde, dokumentationsanalyser (fx i form af udskrift fra jordanmeldelser).
- En samlet opgørelse over mængden af jord, som er modtaget i perioden.
- Kort eller luftfoto med angivelse af areal(er), hvor der er sket opfyldning.
- Opmålingsresultater med angivelse af terrænkoter før og efter terrænreguleringen samt koter for det godkendte projekt. Opmålingen skal suppleres med 4 tværsnit (f.eks. 3 tværsnit øst-vest og 1 tværsnit nordvest-sydøst) med angivelse af oprindeligt terræn, endeligt terræn og godkendt terræn.
- Indberetning af evt. jordpartier, som er afvist/fjernet (med begrundelse), samt evt. driftsforstyrrelser eller uheld.
- Oplysninger om, hvorvidt der har været problemer med håndtering af overfladevand, samt hvilke forebyggende tiltag virksomheden har iværksat i den forbindelse.

4 Partshøring

Udkast til miljøgodkendelse er sendt i partshøring hos sagens parter d. 20. februar til d. 5. marts 2024. Kommunen har ikke modtaget bemærkninger til godkendelsesudkastet.

Sagens parter

Fredensborg Kommune har vurderet, at de nærmeste boliger på Vejenbrødvej 2D og Avderødvej 18 er parter i sagen. Dette begrundes med, at de vurderes at være væsentligt og individuelt berørt af støj fra selve anlægsarbejdet ved terrænreguleringen, støj fra drejende lastbiler ved krydset mellem Avderødvej og Fredtoftevej samt støj fra den nærmeste overkørsel fra Fredtoftevej til terrænreguleringen.

Desuden vurderer kommunen, at virksomhederne på ejendommen Avderødvej 21 / Fredtoftevej 19 er parter i sagen, da virksomhedernes adgangsvej ligger tæt på den nordlige overkørsel til terrænreguleringen. Kommunen vurderer, at trafik til og fra virksomheder på hhv. Avderødvej 21 og Fredtoftevej 19 vil kunne blive generet af lastbiler, der kører til og fra terrænreguleringen, og at virksomheder dermed kan være væsentligt og individuelt berørt af trafikken.

Kommunen vurderer, at de øvrige omkringliggende boliger i Avderød landsby ikke er parter, da de ikke vurderes at være væsentligt og individuelt berørte af projektet.

Øvrige parter er ansøger og grundejer.

5 Klagevejledning mv.

Denne afgørelse kan påklages til Miljø- og Fødevareklagenævnet af afgørelsens adressat, enhver, der har en individuel, væsentlig interesse i sagens udfald, samt klageberettigede myndigheder, foreninger og organisationer, jævnfør miljøbeskyttelseslovens § 98, § 99 og § 100 /1/.

Klagefristen er fire uger fra det tidspunkt, hvor afgørelsen er meddelt. Klagen skal være modtaget hos Miljø- og Fødevareklagenævnet senest den **8. april 2024**.

Ønsker du at klage over afgørelsen, skal det ske til Miljø- og Fødevarerklagenævnet via Klageportalen, som du finder via <https://naevneneshus.dk/>. Her kan du også finde vejledning til, hvordan du klager.

Ansøger vil blive underrettet af kommunen, hvis vi modtager klage fra anden side. En eventuel klage vil som udgangspunkt ikke have opsættende virkning, med mindre klagenævnet bestemmer andet, jævnfør miljøbeskyttelseslovens § 96 stk.1.

6 Søgsmål og aktindsigt

Fredensborg Kommunes afgørelse om miljøgodkendelse kan indbringes for domstolene indtil seks måneder efter den offentlige bekendtgørelse, jævnfør miljøbeskyttelseslovens § 101, stk. 1. Hvis der bliver klaget over afgørelsen, er fristen seks måneder fra endelig afgørelse.

Reglerne om klage og søgsmål fremgår af miljøbeskyttelseslovens kapitel 11 og 12.

Fredensborg Kommune gør opmærksom på, at alle har mulighed for at få aktindsigt i sagen /6//7//8/.

7 Offentliggørelse

Afgørelsen om, at der er meddelt miljøgodkendelse til terrænregulering annonceres på Fredensborg Kommunes hjemmeside og på Danmarks MiljøAdministrations hjemmeside dma.mst.dk.

8 Øvrige forhold

Fredensborg Kommune gør opmærksom på, at virksomheden i henhold til lov om erstatning for miljøskader /9/ har objektivt ansvar for eventuelle opståede skader på miljøet i forbindelse med terrænreguleringen.

Desuden gør kommunen opmærksom på, at terrænreguleringen er omfattet af brugerbetalingsbekendtgørelsen /10/, eftersom det drejer sig om godkendelse efter kapitel 5 og tilsyn efter kapitel 9 i Miljøbeskyttelsesloven.

Venlig hilsen

Susanne Prior Drønen

Miljømedarbejder

Kopi af miljøgodkendelsen er sendt sagens nedenstående parter:

- Ejer af ejendommen på Fredtoftevej 14, 2980 Kokkedal Inger Fredsted, Mellempvang 5, 2970 Hørsholm, idf@fredsted.eu
- Ansøger Zöllner A/S (CVR-nr. 30239776), kjz@zollner.as
- Ansøgers rådgiver Form – By og Landskab ApS (CVR-nr. 38632205), martin@formlandskab.dk
- Ejer af ejendommen på Vejenbrødvej 2D, 2980 Kokkedal
- Ejer af ejendommen på Avderødvej 18, 2980 Kokkedal

- Ejer af ejendommen på Avderødvej 21 og Fredtoftevej 19, 2980 Kokkedal (Finewines ApS, Gæslingestien 1, 2950 Vedbæk, cvr: 27 49 04 41)
- Virksomheder, der ifølge grundejer lejer erhvervslokaler på Fredtoftevej 19/Avderødvej 21:
 - Rønholt Møbelsnedkeri C/O Henrik Bogh (CVR-nr. 32 73 52 15).
 - Dansk Golf Akademi ApS (CVR-nr. 29 23 95 09)

Miljøgodkendelsen sendes tillige til orientering af følgende:

- Danmarks Naturfredningsforening – dn@dn.dk
- Styrelsen for Patientsikkerhed, Tilsyn og Rådgivning Øst (tidl. Embedslægerne) – trost@stps.dk
- Friluftsrådet – fr@friluftsradet.dk

9 Miljøteknisk vurdering

Dette afsnit indeholder kommunens vurdering af oplysningerne i virksomhedens ansøgningsmateriale samt begrundelser for de fastsatte vilkår.

Som tidligere nævnt vurderer kommunen, at projektet er omfattet af listepunkt K206 "Anlæg, der nyttiggør ikke-farligt affald, bortset fra anlæg under listepunkt 5.3 i bilag 1, autoophugning, skibsophugning, biogasfremstilling, kompostering og forbrænding".

Dette begrundes med, at omfattende terrænregulering i denne størrelsesorden (42.000 m³ jord der udlægges på 60.000 m²) er at betragte som etablering af et anlæg. Desuden er der tale om nyttiggørelse af affald i form af overskudsjord fra forskellige lokaliteter. Overskudsjorden nyttiggøres ved at erstatte primære råstoffer, der alternativt skulle anvendes til at forbedre den landbrugsmæssige drift, så projektområdet fremadrettet bliver mindre vandlidende.

Afgrænsningen af det terrænregulerede område fremgår af bilag 1. Koterne for det eksisterende terræn fremgår af bilag 2a. Der terrænreguleres til koter angivet i ansøgningen og i bilag 2b plus 10% svarende til den højde jorden sætter sig med på et år. Terrænet på arealet ønskes hævet med op til 1 meter. Tværsnit af terrænreguleringen fremgår af bilag 2c.

Mængden af jord, der skal genanvendes, er udregnet til at være ca. 42.000 m³ svarende til 75.600 tons uforurennet jord (klasse 0).

9.1 Placering

Området, hvor der skal foretages terrænregulering, er beliggende i landzone. Terrænreguleringen er vurderet af Fredensborg Kommunes planmyndighed jf. mail af den 31. marts 2023, hvor det vurderes, at jordpåfyldningen er nødvendig for at forbedre den landbrugsmæssige drift - og derfor ikke er i konflikt med planlovens landzonebestemmelser.

9.2 Habitat

Natura 2000-område

Ifølge habitatbekendtgørelsens /4/ § 7, stk. 6, pkt. 6 skal kommunen, før den meddeler en tilladelse efter § 33 i miljøbeskyttelsesloven, foretage en vurdering af, om det ansøgte kan påvirke et Natura 2000-område eller bilag IV arter væsentligt.

Projektet ligger mere end 2,5 km væk fra nærmeste Natura 2000-område (nr. N260 Tokkekøb Hegn, Grønholt Hegn og Ny Hammersholt).

Det er kommunens vurdering, at projektet ikke påvirker Natura 2000-området væsentligt. Her ligger særligt afstanden fra projektområdet til Natura 2000-området til grund for vurderingen. Ydermere findes der ikke nedstrøms projektområdet et Natura 2000-område, der kan påvirkes væsentligt i de hydrologiske forhold ifm. projektet.

Bilag IV-arter

I EU-habitatdirektivets bilag IVa er der listet en række arter af vilde dyr, hvis levesteder skal beskyttes mod beskadigelse eller ødelæggelse. Beskyttelsen af dyrene omfatter både ynglesteder, rastesteder, fødesøgningssteder, overvintringssteder m.m.

I EU-habitatdirektivets bilag IVb er listet en række arter af vilde planter, som ikke må ødelægges. Et forbud mod ødelæggelse af planterne omfatter ligeledes planternes voksesteder.

Levestederne og voksestederne skal beskyttes, uanset om de ligger inde i eller udenfor internationale naturbeskyttelsesområder eller andre beskyttede områder.

Der er registreret flere bilag IV-arter i området omkring projektområdet herunder spidssnudet frø og stor vandsalamander. Det må forventes, at der er forekomster af flagermus i området.

Det er kommunens vurdering, at projektet ikke vil forstyrre bilag IV-arter eller deres yngle- og rasteområder. Vurderingen beror på, at jordopfyldning gennemføres på eksisterende markarealer, der årligt opdyrkes, hvilket erkendes ved tydelige kørespor på hele arealet. Opfyldningen foregår ligeledes isoleret ude på markarealet og har dermed ikke direkte forbindelse til naturarealer.

9.3 Generelt

For at skabe klare rammer for omboende, har Fredensborg Kommune vurderet, at der er behov for at stille vilkår om bortfald af godkendelsen ved manglende udnyttelse senest 3 år efter meddelelse. Der stilles også vilkår om, at den samlede anlægsperiode ikke må strække sig ud over en periode på mere end 12 måneder. Endvidere stilles vilkår om, at de personer, som arbejder med drift af anlægget er bekendt med miljøgodkendelsen og driftsinstruksens (se bilag 3) indhold for at sikre vilkårsoverholdelse bedst muligt.

For at sikre, at der ikke tilkøres mere jord, end kommunen har godkendt, stilles der vilkår om, at virksomheden skal orientere kommunen om projektets afslutning senest én uge efter, at de godkendte slutkoter er opnået.

9.4 Indretning og drift

Fredensborg Kommune har vurderet, at der af hensyn til naboer (se nærliggende boliger på bilag 8) sættes begrænsning for aktiviteterne på anlægget, så der ikke støjес ud over perioden hverdage fra 7-18. Tidsrummet for dagperioden med dertilhørende støjgrænser følger Miljøstyrelsens vejledende støjgrænser, se i øvrigt afsnit om støj under punkt 9.8.

Der stilles vilkår om bemanding samt afvisning af jord, der ikke overholder modtagekontrollen, for at sikre, at der ikke tilføres forurenede jord mv., der kan give anledning til risiko for forurening af jord, overfladevand og grundvand. Der stilles endvidere vilkår om afspærring af anlægsområdets tilkørselsveje uden for anlæggets åbningstid, så der ikke er mulighed for at tilkøre/aflæsse jord eller andet til anlægsområdet.

Virksomheden har udarbejdet en driftsinstruks (bilag 3), som skal sikre, at modtagekontrollen overholder vilkårene i miljøgodkendelsen, herunder at der ikke modtages jord uden forhåndsgodkendelse på anlægget. Endvidere skal driftsinstruksen sikre, at personale afviser jord der er forhåndsgodkendt, men på trods heraf lugter/syner forurenede eller indeholder affald. Endelig skal driftsinstruksen sikre, at personalet ved hvordan de forholder sig i tilfælde af driftsforstyrrelser og uheld. Kommunen har godkendt driftsinstruksen.

For at sikre, at der ikke tilføres mere jord til terrænreguleringen, end kommunen har godkendt (godkendte slutkoter), stilles der vilkår om, at driftsjournalen skal indeholde et regnskab, der løbende ajourføres, så det til en hver tid fremgår, hvor meget jord (volumen/mængde), der i alt er tilkørt projektet. Kommunen stiller desuden vilkår om, at virksomheden skal orientere kommunen senest 2 dage efter, projektet har modtaget jord svarende til de anslåede nødvendige tilkørte jordmængder/volumener. Orienteringen skal indeholde en evaluering af om, der er tilkørt tilstrækkelig jord til at de godkendte koter (se bilag 2b og 2c) kan opnås. Ved at stille disse vilkår sikrer kommunen, at jordtilførslen stoppes, når den anslåede max mængde jord er tilkørt.

9.5 Støv

Det kan ikke udelukkes, at der under tørre og blæsende forhold vil kunne ske begrænset støvspredning til naboarealer. Derfor er der stillet vilkår om, at der skal udføres begrænsende foranstaltninger ved væsentlige støvgener fra anlægget.

9.6 Dræn- og overfladevand

Der løber et rørlagt offentligt vandløb (Sideløb A til Gunderødløbet) gennem området, som skal jordforbedres (se bilag 5). Det offentlige vandløb løber i et gammelt betonrør ca. 50-60 cm under terræn. Kommunen har vurderet, at der forud for terrænreguleringen er behov for, at det rørlagte vandløb på strækningen skal renoveres, da det er faldet sammen flere steder på strækningen.

Fredensborg Kommune skal som vandløbsmyndighed sikre, at overfladevand ikke forurenes af partikler mv., samt at vandføringen på arealer op- og nedstrøms ikke påvirkes af projektet jf. vandløbslovens § 6. Endvidere skal det sikres, at projektet ikke giver anledning til problemer ift. den generelle afledning af vand i området samt medfører ændringer ift. den beskyttede mose mod nordvest (se 4.2).

Ansøger har for at kunne vurdere om projektet ændrer overfladeafstrømning og opstuvning af vand til og på naboarealer på en uhensigtsmæssig måde, lavet et bluespot- og afstrømningskort for hhv. det eksisterende terræn (Bilag 9a) og terræn efter regulering (bilag 9b).

Bluespot-kortene viser, hvorledes vandet vil opstuve på terrænet før og efter en regulering heraf. Kortet illustrerer en 100 års hændelse. Samtidig illustrerer kortene strømningsvejene på terræn både før og efter terrænreguleringen. Modellerne tager ikke højde for nedsivning, men illustrerer, hvorledes vand vil opføre sig på en lukket overflade.

Kortene viser, at opstuvning af regnvand bliver mindre i de oprindelige lavninger, men at der stadig vil være opstuvning efter en jordforbedring. At der stadig er opstuvning er et resultat af, at landskabets konturer bevares, og at vandet fortsat skal ledes til lavningerne, da det ikke skal stuve op andre steder end indenfor matriklen. I de tilbageværende lavninger vil den indbyggede jord kunne optage mere vand, hvorfor lavningerne ikke vil være lige så vandlidende som nu ved en ekstrem regnhændelse. Desuden viser afstrømningskortene, at der ikke ledes overfladevand til naboarealer eller veje, og at vand fra højereliggende arealer ikke hindres i at strømme nedad.

Kommunen lægger til grund, at der ikke ændres på drænrør i forbindelse med terrænreguleringen, da dette ikke er oplyst af ansøger.

Kommunen vurderer derfor, at der ikke sker en væsentlig ændring af afstrømningen i forhold til nedstrøms- og opstrømsliggende arealer eller til den nærliggende sø.

For fremadrettet at undgå problemer med afledning af vand gennem det rørlagte offentlige vandløb har ansøger oplyst, at grundejer ønsker at udskifte de gamle betonrør samt tilhørende brønde på hele strækningen. Kommunen her meddelt en særskilt reguleringstilladelse til dette efter vandløbsloven af d. 9. februar 2024.

Ansøger vurderer desuden, at der er behov for at sikre det nye rørlagte vandløb og de eksisterende drænrør mod skader i forbindelse med til og fra kørsel med lastbiler, som leverer jorden.

Kommunen er enig i vurderingen og opfordrer derfor ansøger til generelt at sikre det rørlagte vandløb og drænrør mod beskadigelse i forbindelse med terrænarbejderne i projektområdet, og på de arealer, som benyttes til adgangsveje og vigepladser. Dette kan f.eks. gøres ved at udlægge køreplader på adgangsveje og vigepladser.

Øvrige vurderinger for at undgå forurening af dræn- og overfladevand fremgår af afsnit 9.10.

9.7 Beskyttet natur

På den sydvestlige del af matr.nr. 2c Avderød By, Karlebo er der - i en afstand af 10 meter fra projektets afgrænsning - en beskyttet sø jf. naturbeskyttelseslovens § 3 (se bilag 5). Der må ikke foretages tilstandsændringer af den beskyttede sø.

Fredensborg Kommune skal derfor gøre opmærksom på, at projektet ikke (uden evt. dispensation) må give anledning til en tilstandsændring af den beskyttede sø. Dette gælder både i projektets anlægsperiode og ifm. den efterfølgende drift.

Fredensborg Kommune vurderer, at terrænreguleringen ikke vil påvirke den beskyttede sø, når afstanden på 10 meter overholdes.

9.8 Støj

I forbindelse med terrænreguleringen på området kan der periodevis forekomme støj fra kørsel med dumper, lastbiler, dozer og gravemaskiner. For at begrænse støjbelastningen til de omboende har Fredensborg Kommune vurderet, at der er behov for at fastsætte vilkår om arbejdstider og støjgrænser for aktiviteten.

Kommunen vurderer, at støjen ved de omkringboende skal minimeres ved at stille vilkår om, at der kun må foregå til- og frakørsel samt arbejde med maskiner mandag til fredag kl. 07-18. Arbejdet bliver dermed kun udført på hverdage indenfor normal arbejdstid, hvor støjgrænserne er højst og støjniveauet midles over 8 timer.

Støjgrænser er fastsat i forhold til boliger i det åbne land og boliger i åben lav bebyggelse. Støjgrænserne følger de vejledende støjgrænser for støj fra virksomheder m.v. i Miljøstyrelsens vejledning nr. 5 / 1984.

De nærmeste boliger, som ligger på Vejenbrødvej 2D og Avderødvej 18 (placeret hhv. ca. 70 og 95 meter nordvest for terrænreguleringen, se bilag 8), betragtes af kommunen som åben lav boligbebyggelse. Dette begrundes med, at de to boliger ligger i en lille klynge af 6 huse i udkanten af Avderød By, og at klyngen har karakter af et boligområde. For disse boliger gælder støjgrænser for åben lav boligbebyggelse, hvilket i øvrigt også gælder for boliger beliggende i Avderød landsby, der betragtes som et boligområde. Støjgrænsen skal for disse boliger overholdes i og indenfor boligernes skel.

Øvrige boliger i området betragtes af kommunen som fritliggende boliger i det åbne land (nærmeste fritliggende bolig på Avderødvej 1 ligger 350 meter øst for terrænreguleringen). For fritliggende boliger skal støjgrænsen overholdes ved boligens primære opholdsarealer i en afstand på op til 15 m fra boligen.

Det fremgår af ansøgningen, at der forventes at skulle tilkøres ca. 42.000 m³ jord, som svarer til ca. 2.000 til- og frakørsler med lastbil i løbet af anlægsperioden på ca. 8 måneder. Dette vil i gennemsnit svare til 12,5 lastbiler pr. dag, men da der inden tilkørsel af jord skal afrømmes muld og anlægges adgangsveje, vil anlægget ikke være i drift i alle 8 måneder. Desuden vil der være perioder, hvor vejret ikke tillader tilkørsel af jord. Derfor vil der på dage med drift køre flere lastbiler pr. dag end de 12,5 i gennemsnit, men aldrig mere end 50 pr. dag, jf. ansøgningen. Det kan dog ikke afvises, at de nærmeste boliger (Vejenbrødvej 2D og Avderødvej 18) på dage med op til 50 lastbiler dagligt, kan opleve sig generet af støj.

Kommunen vurderer, at de nærmeste boliger (Vejenbrødvej 2D og Avderødvej 18) vil være særligt berørt af trafik med lastbiler, der kommer fra Avderødvej og skal dreje ned ad Fredtoftevej. Denne aktivitet kan give anledning til særlige støjgener ved disse boliger, da de ligger tæt på krydset mellem Avderødvej og Fredtoftevej. Derudover vurderer kommunen, at de to nærmeste boliger (Vejenbrødvej 2D og Avderødvej 18) kan være berørt af støj fra selve anlægsarbejdet i forbindelse med terrænreguleringen. Da de nærmeste boliger (Vejenbrødvej 2D og Avderødvej 18) samtidig ligger i en afstand på kun lidt over 100 meter fra den nordligste overkørsel til terrænreguleringen, vurderer kommunen samlet set, at de vil være særligt og individuelt berørt af støjgener fra projektet, men at støjkravene overholdes.

Da anlægsarbejdet kun tillades i dagtimerne på hverdage, forventer Fredensborg Kommune ikke, at aktiviteterne vil give anledning til særlige og væsentlige støjgener for boliger i Avderød Landsby eller fritliggende boliger i øvrigt.

Såfremt der opstår væsentlige støjgener ifm. anlægsarbejdet, har Fredensborg Kommune stillet et vilkår om, at miljømyndigheden har mulighed for at kræve en støjberegning eller måling i forbindelse med anlægsarbejderne. Oplysningerne vil kunne danne grundlag for evt. håndhævelse i forbindelse med de fastsatte støjgrænser.

9.9 Affald

Der forefindes ikke andet affald end jord på anlægget, men hvis der skulle opstå affald, skal det håndteres efter reglerne i kommunens erhvervsaffaldsregulativ.

Der stilles vilkår om, at der ikke må modtages jord indeholdende brokker, metal, plast, træ eller andet affald, da disse materialer skal nyttiggøres på anden vis eller bortskaffes.

Vilkårene stilles endvidere for at beskytte mod jord-, overfladevands- og grundvandsforurening samt for at følge reglerne i Fredensborg Kommunes erhvervsaffaldsregulativ.

9.10 Jord, grundvand og overfladevand

Arealet ligger i et område med særlig drikkevandsinteresse (OSD). Arealet ligger indenfor indvindingsopland til Nivå og Langstrup kildepladser, og afstanden til nærmeste indvindingsboring er ca. 1,9 km. Arealet ligger udenfor de boringsnære beskyttelsesområder (BNBO).

Der er stillet vilkår om håndtering af motorbrændstof for at sikre, at et eventuelt spild ikke giver anledning til forurening af jord, grundvand og overfladevand.

Det er præciseret, at et "jordparti" er defineret som jord af samme jordtype (fyld/overjord eller intakt jord), der stammer fra samme ejendom (matrikel) og inden for et givent område med samme forureningsrisiko. Herved sikres bedst mulig vurdering af forureningsrisiko.

For at sikre, at der ikke tilkøres forurenede jord eller jord med andet affald, stilles krav om, at alle jordpartier skal være forhåndsgodkendt af en fagligt kompetent medarbejder fra Zøllner A/S eller dennes entreprenør eller rådgiver inden tilkørsel og ved ankomst skal vurderes ved syn og lugt inden aflæsning.

Kommunen vurderer, at andre kommuners kontrol - i forbindelse med anvisning af jord til terrænreguleringen - samt virksomhedens egenkontrol medfører en tilstrækkelig grad af sikkerhed for, at den tilkørte jord er ren.

Vilkår om udarbejdelse af historik i forbindelse med forhåndsgodkendelsen vurderes at være særlig vigtig for at udpege relevante analyseparametre for den jord, der skal tilkøres. Historikken skal som minimum indeholde en gennemgang af oprindelseslokalitetens historiske ortofotos for alle tilgængelige år på Danmarks Arealinformation. Desuden er historikken af afgørende betydning for kvalificeret at kunne vurdere, om der har været menneskelige aktiviteter, som kan have medført risiko for jordforurening.

For at sikre jord, overfladevand og grundvand mod risikoen for, at der tilføres forurenende stoffer, må der ikke modtages jord, der syner eller lugter forurenede. Da analyseresultater og prøvetagning af jordprøver er forbundet med en del usikkerhed, må jorden endvidere ikke stamme fra kortlagte ejendomme, andre godkendte modtageanlæg for forurenede jord, jernbanearealer eller veje/rabatter.

Ved forhåndsgodkendelsen skal der desuden tages højde for, om der er tale om fyldjord eller geologisk intakt jord. Intaktjord er aflejret af naturen uden menneskelig påvirkning og ligger fortsat i sit naturlige leje. Særligt for intaktjord er det relevant at vurdere, om forurenede terrænnært grundvand kan have påvirket jordmatricen med mobile miljøfremmede stoffer. Ved mistanke om forurening i det terrænnære grundvand nær opgravningslokaliteten, fx fra kortlagte naboejendomme, skal forureningsrisikoen vurderes særskilt.

Parametre/modtagelser, analyser og analysefrekvens

Der er ansøgt om at udlægge jord, der svarende til Sjællandsvejledningens klasse 0.

Kommunen vurderer, at terrænreguleringen med Sjællandsvejledningens klasse 0 jord ikke udgør en risiko for jord, grundvand og overfladevand. På denne baggrund fastsættes vilkår om, at der kun må modtages jord, der overholder grænseværdier svarende til Sjællandsvejledningens klasse 0 som ansøgt.

Det vedlagte bilag 6 (kriterier for jord, der må modtages) sikrer entydige modtagevilkår.

Ved fastlæggelsen af de tilladte kriterier henviser kommunen bl.a. til jordflytningsbekendtgørelsens tabel 3, note 2, hvor der står "ved placering af jord i naturområder og på landbrugsjord kan der være skærpede krav".

Det er Fredensborg Kommunes vurdering, at der ved terrænregulering på landbrugsjord, er tale om jord, som typisk udlægges på vandlidende arealer, hvor der ofte er behov for at udføre dræning, og drænvandet ledes direkte til vandmiljøet. For at beskytte overfladevand, jord og grundvand stilles krav om, at alt tilført jord skal være forhåndsgodkendt dvs. *dokumenteret uforuren*et eller konkret være vurderet uforuren et på baggrund af historik, der viser, at jorden stammer fra naturområde eller dyrkningsareal uden påvirkning fra fx bebyggelser eller industri.

Vilkåret om forhåndsgodkendelse af alt jord er særligt vigtigt, når der er tale om store mængder jord fra mange forskellige lokaliteter. Det er kommunens erfaring, at der relativt nemt kan ske fejlurderinger og/eller fejlplanvisninger, fx hvis oplysninger omkring tidligere aktiviteter er mangelfulde. Denne usikkerhed imødekommes ved kravet om dokumentation af alt jord.

Fredensborg Kommune vurderer, at der er behov for dokumentation af hvert jordparti til sikring af, at der alene tilkøres uforuren et jord på landbrugsarealet.

Jord, der er omfattet af jordflytningsbekendtgørelsen, skal inden forhåndsgodkendelse som minimum være dokumenteret som beskrevet i bekendtgørelsen. Det betyder, at der skal være analyseresultater fra minimum 1 repræsentativ jordprøve for hver 30 tons jord. Jord, der ikke er omfattet af jordflytningsbekendtgørelsen, skal dokumenteres og som minimum analyseres med en prøve pr. 120 ton (af fyld/overjord) samt en prøve pr. 500 ton af intaktjord, dog mindst én prøve pr. jordparti. Herved øges sikkerheden for, at der alene tilkøres dokumenteret uforuren et jord til landbrugsarealet.

For at sikre jord, grundvand og overfladevand stilles der endvidere vilkår om, at jorden skal analyseres for supplerende parametre, hvis der er/har været forurenende aktiviteter, der kan give anledning til jordforurening med andre forureningskomponenter end de, der indgår i jordpakken (se bilag 7).

Det tillades at tilkøre uforuren et jord fra landbrugsarealer eller uforuren et intaktjord fra naturarealer uden analyser. Dette kræver dog, at jorden forhåndsgodkendes på baggrund af en vurdering af lokalitetens historik (ud fra luftfotos og viden om lokalitetens tidligere kendte aktiviteter) - inden jorden flyttes. Kommunen vurderer desuden, at vilkår vedr. stikprøvekontrol vil bidrage til at sikre overholdelse af vilkår og dermed, at der kun køres kl. 0 jord til området.

I tilfælde, hvor der er tale om jordpartier større end 2.000 tons f.eks. fra større byggeprojekter, vurderer kommunen, at der konkret kan tages stilling til nedsat prøvefrekvens, og der er indføj et vilkår herom. Nedsat prøvefrekvens vil dog kræve, at der fremsendes et begrundet oplæg med det historiske materiale og oplæg til analyseparametre og frekvens til Fredensborg Kommunes godkendelse.

Der stilles vilkår om, at der ikke må ske "straks-flytninger" til anlægget. Det begrundes bl.a. med, at der ikke er indrettet en plads med tæt belægning til opbevaring af svigt-læs (vognlæs med potentiel forureningsrisiko, der ved en fejl er kørt til anlægget). Af Jordflytnings-bekendtgørelsen fremgår det, at andre typiske miljøgodkendte anlæg som fx karteringsanlæg og nogle støjvolde mv. må modtage "straks-flytninger". Skærpelsen i denne miljøgodkendelse begrundes med hensynet til beskyttelse af særligt værdifuldt grundvand (indenfor OSD og indvindingsoplande til to vandværkers kildepladser), jord og overfladevand.

9.11 Til- og frakørsel

I ansøgningen er beskrevet, at til- og frakørsel sker via Fredtoftevej, Avderødvej og Fredensborg Kongevej. Samtidig oplyser ansøger, at det vil blive indskærpet overfor chauffører, der kører jord til terrænreguleringen, at de ikke må køre gennem Avderød Landsby.

Det fremgår ligeledes af ansøgningen, at der etableres to overkørsler fra Fredtoftevej ved udlægning af jernplader ned til projektområdet. De to overkørsler vil ikke være i drift på samme tid, men vil ca. være i drift 4 måneder hver. Ansøger oplyser, at der vil blive etableret vigepladser indenfor matriklen, således, at der ikke opstår kø på Fredtoftevej og Avderødvej.

Etablering af overkørsler til området kræver en overkørselstilladelse fra kommunens Team Trafik, da Fredtoftevej er offentlig vej.

Det fremgår af ansøgningen, at projektet vil medføre en øget trafikbelastning svarende til ca. 2.000 til- og frakørsler på 8 måneder og op til ekstra 50 til- og frakørsler pr. dag. Kommunen vurderer, at denne stigning ikke udgør en væsentlig gene, da der er tale om en begrænset periode, hvor der sker tilførsel af jord, og da evt. ventende lastbiler kan køre ind på vigepladser på marken, så de ikke generer den øvrige trafik på vejene omkring projektet. Desuden vurderer vejmyndigheden, at de to angivne adgangsveje/overkørsler til området har gode oversigtsforhold, hvorfor de ikke vurderes at udgøre en væsentlig trafikmæssig gene. Vejmyndigheden oplyser supplerende, at Fredtoftevej, Avderødvej og Fredensborg Kongevej ikke fungerer som skoleveje. Evt. skolebørn (0-9 kl.) tilbydes skolebus. Den øgede aktivitet af lastbiler i en begrænset periode vurderes derfor heller ikke at udgøre et problem for skolebørns trafiksikkerhed.

For at undgå tung trafik fra jordkørsler gennem Avderød Landsby, stilles der vilkår om tvangsrute for lastbiler med jord til terrænreguleringen. Til- og frakørsel skal ske via Fredtoftevej, Avderødvej og Fredensborg Kongevej.

9.12 Egenkontrol

Fredensborg Kommune har indføjet vilkår om stikprøvekontroller for at skærpe opmærksomheden ift. forhåndsgodkendelsen af jorden. Stikprøvetagningen vurderes at være tilstrækkelig ved maksimalt en prøve pr. 100 vognlæs. For at sikre et begrænset oplag af jord i mellemdepot ifm. stikprøvetagning, stiller kommunen vilkår om, at der kun må oplagres 100 tons jord ad gangen.

Terrænreguleringen foretages med henblik på landbrugsmæssig gavn og udføres ved tilførsel af jord, der betragtes som affald. Af hensyn til sikring af terræn, dræning, overfladevand mv. er der stillet vilkår om opmåling af terrænkoter henholdsvis før og efter terrænreguleringen. Dette vil ligeledes sikre, at der ikke tilføres mere jord end omfattet af denne godkendelse.

9.13 Indberetning

For at sikre, at vilkårene i nærværende miljøgodkendelse er overholdt i forbindelse med anlægsprojektet, vurderer Fredensborg Kommune, at der er behov for en samlet afrapportering, når anlægsarbejderne er afsluttet. Særligt for at sikre, at anlægget ikke får karakter af et deponeringsanlæg, stilles vilkår om indberetning af slutkoter efter udlagt muld,

tværsnit med angivelse af oprindeligt terræn, endeligt terræn og godkendt terræn samt jordmængder/volumener (tons/m³).

9.14 Bedst tilgængelige teknik (BAT)

Virksomhedens aktiviteter er omfattet af listepunkt K 206 på bilag 2 i godkendelsesbekendtgørelsen /2/. Der er ikke udarbejdet standardvilkår for projekter, der nyttiggør ikke-farligt affald til etablering af anlæg på landbrugsjord, og derfor skal kommunen vurdere BAT ud fra godkendelsesbekendtgørelsens /2/ bilag 6.

Projektet involverer ikke teknologi eller anvendelse af farlige stoffer, og der produceres ikke affald eller anvendes råstoffer. Derfor vurderer kommunen, at det alene er relevant at stille vilkår, der kan begrænse emissioner af miljøfremmede stoffer i den tilkørte jord samt støv og støj. Desuden stilles der vilkår der minimerer spild af olie mv. fra kørende materiel og entreprenørtanke.

Referencer

- /1/ Lovbekendtgørelse nr. 1218 af 25. november 2019 om miljøbeskyttelse (Miljøbeskyttelsesloven)
- /2/ Bekendtgørelse nr. 2080 af 15. november 2021 om godkendelse af listevirksomhed (Godkendelsesbekendtgørelsen)
- /3/ Bekendtgørelse nr. 1452 af 7. december 2015 om anmeldelse og dokumentation i forbindelse med flytning af jord (Jordflytningsbekendtgørelsen)
- /4/ Bekendtgørelse nr. 2091 af 12. november 2021 om udpegning og administration af internationale naturbeskyttelsesområder samt beskyttelse af visse arter (Habitatbekendtgørelsen)
- /5/ Bekendtgørelse nr. 554 af 19. maj 2010 om definition af lettere forurenede jord
- /6/ Lovbekendtgørelse nr. 145 af 24. februar 2020 om offentlighed i forvaltningen (Offentlighedsloven)
- /7/ Lovbekendtgørelse nr. 433 af 22. april 2014 om forvaltningsloven (Forvaltningsloven)
- /8/ Lovbekendtgørelse nr. 980 af 16. august 2017 om aktindsigt i miljøoplysninger (Miljøoplysningsloven)
- /9/ Lovbekendtgørelse nr. 994 af 9. september 2014 om erstatning for miljøskader (Miljøskadeerstatningsloven)
- /10/ Bekendtgørelse om brugerbetaling for godkendelse m.v. og tilsyn efter lov om miljøbeskyttelse og lov om husdyrbrug og anvendelse af gødning m.v. (Brugerbetalingsbekendtgørelsen)

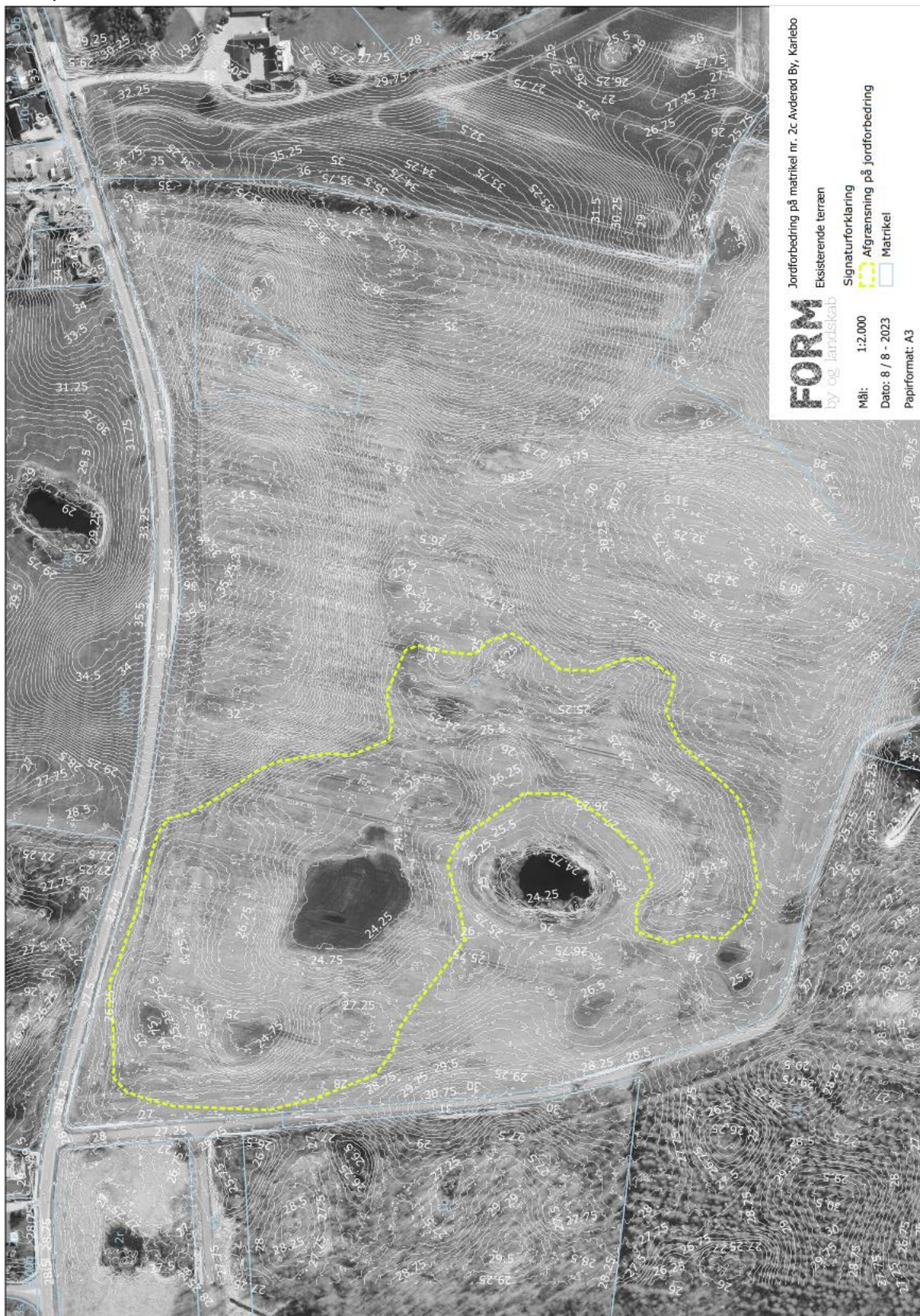
Bilag 1

Oversigtskort med afgrænsning af området, der skal terrænreguleres



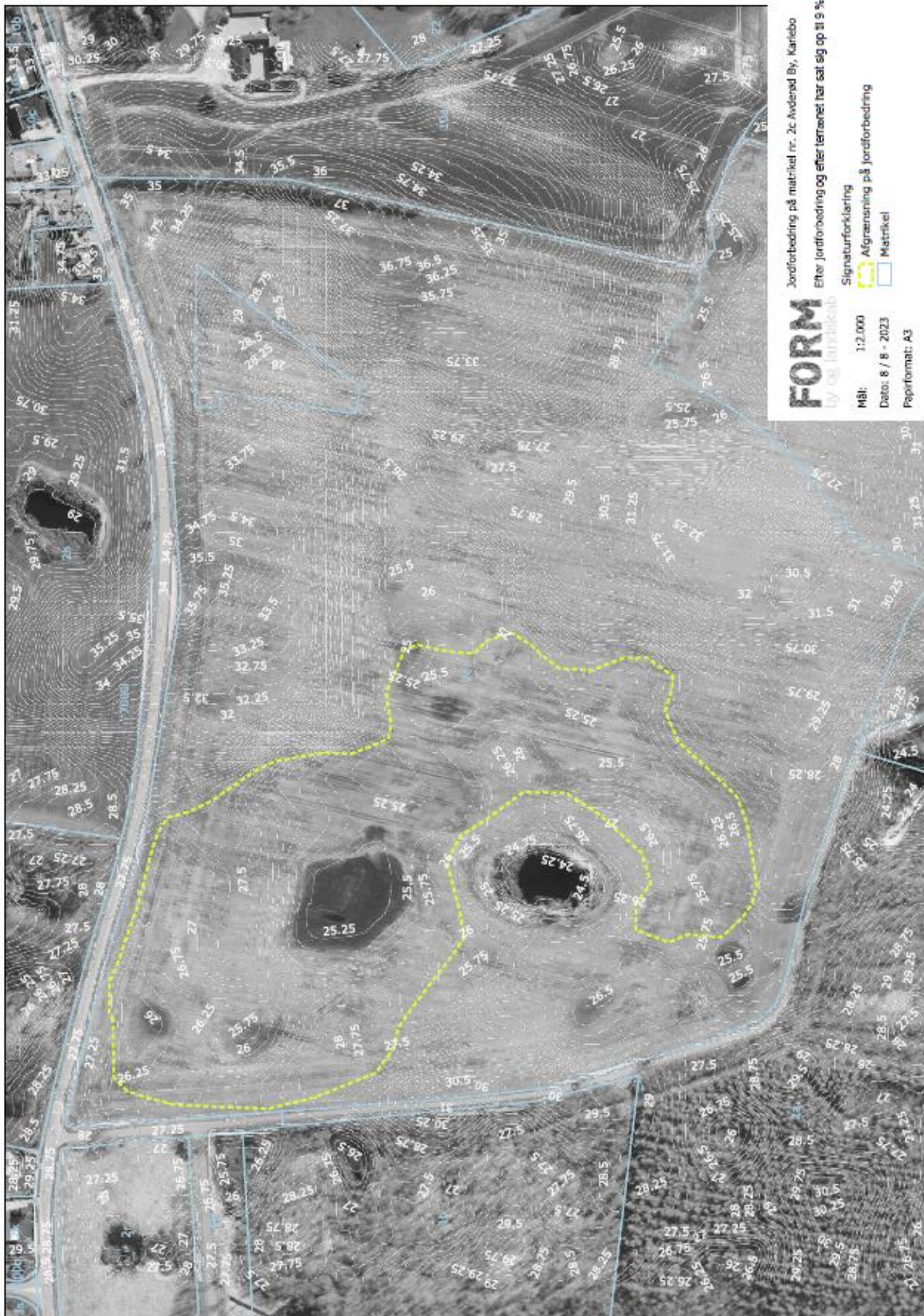
Bilag 2a

Koteplan – eksisterende terræn



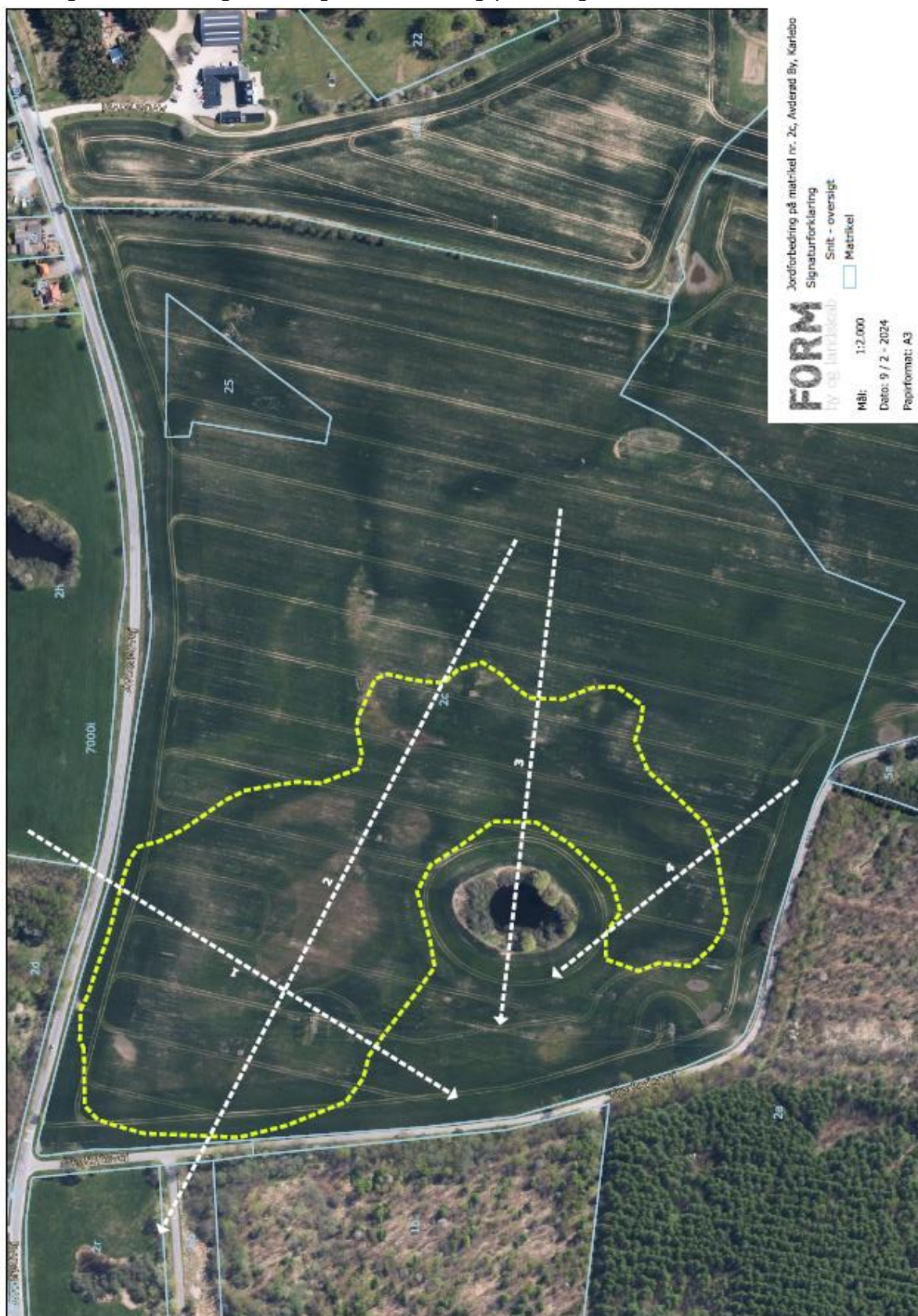
Bilag 2b

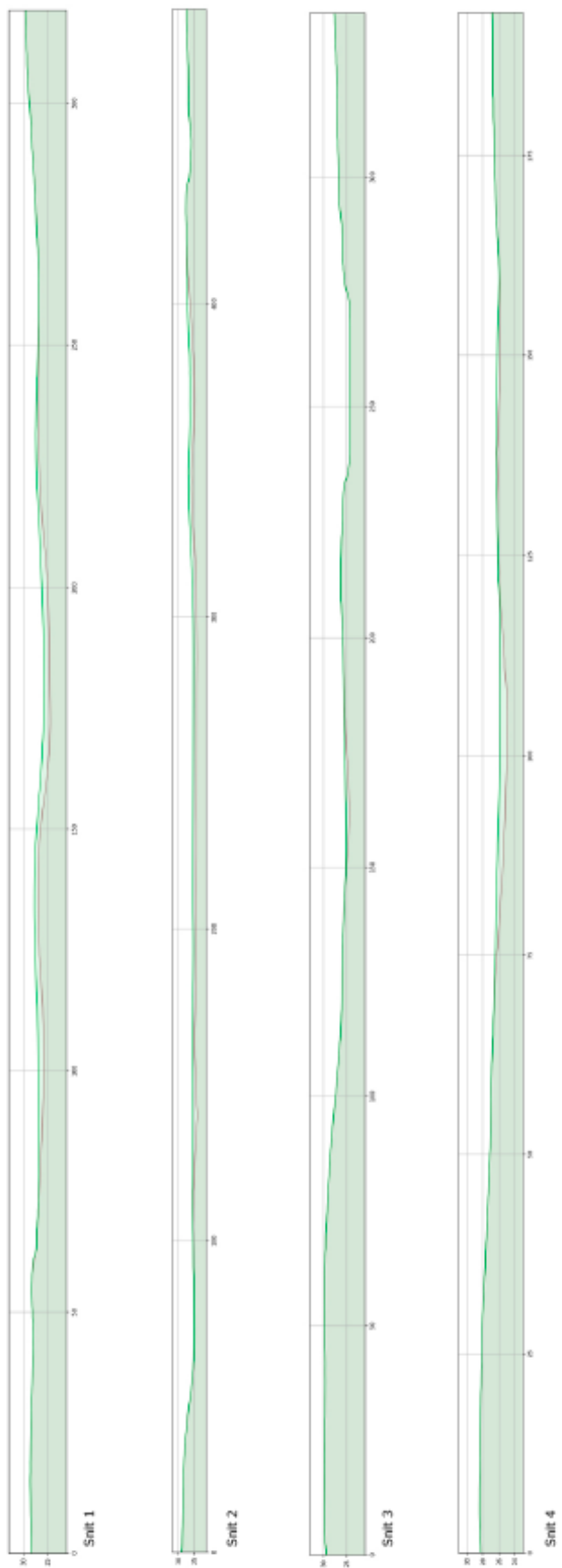
Koteplan – efter jordforbedring og efter terrænet har sat sig op til 10%



Bilag 2c

Oversigtskort med afgrænsning af området og placering af 4 tværsnit samt tværnsnit 1-4





FORM Jordforbedring på matrikel nr. 2c, Avderød By, Kørlebo
 by og landskab
 Signaturforklaring
 Snit 1-4

Mål:
 Dato: 9 / 2 - 2024
 Papirformat: A3

Bilag 3

Driftsinstruks



Glostrup 19. februar 2024

Driftsinstruks vedr. jordforbedring ved Avderødvejen Matr. Nr.: 2c, Avderød By, Karlebo

Formål

Formålet med denne driftsinstruks er at sikre forsvarlig jordmodtagelse på jordforbedringen ved Avderødvejen på matr. Nr.: 2c Avderød By, Karlebo, herefter kaldet Modtagestedet, i henhold til udstedt miljøgodkendelse.

Ansvar

- HCS på vegne af Zöllner A/S (Frederikke Rugaard 26877999 eller dennes rådgiver Martin Lose 22745696) er ansvarlige for gennemgang og godkendelse af dokumentationen for jordpartier.
- Personalet på Modtagestedet (Pladsansvarlig Kim Kjær 61244998) og maskinførerne (Navn og telefonnummer kan oplyses ved opstart) er ansvarlige for visuel kontrol ved modtagelse af jorden, samt at den godkendte, fysiske udformning af jordforbedringen og terrænreguleringen følges.

Dokumentationsgang inden modtagelse af jord

- Dokumentationen udfyldes af kunde, og fremsendes sammen med analyser, anvisning/anmeldelse fra opgravningskommune og evt. skitser til HCS.
- Alternativt fremsender kunde og dennes rådgiver materialet nævnt ovenfor til HCS, og dennes rådgiver anmelder derpå jorden.
- HCS kontrollerer i den sammenhæng at dokumentationen er fyldestgørende. Følgende vedr. opgravningsstedet og nabomatrikler verificeres jf. punkt 3.6 i miljøgodkendelsen inden der udarbejdes køreseddel. Nedenstående skema vil blive udfyldt og gennemgået for alle jordpartier.

Forhåndsgodkendelse af jord til Avderødvejen – Matrikel 2c

Dato for anmeldelse.	
Anmeldelsesnr.	
Sagsnummer:	
Opgravnings lokalitet.	
Matrikelnummer.	
Er der kortlagt forurening?	
Stammer jorden fra veje/rabatter eller jernbanearealer?	
Er der på matriklen kendskab til jordforurening eller aktiviteter/hændelser, der kan give risiko for jordforurening?	
Er matriklens historik gennemgået, ved luftfoto?	
Mængde:	
Antal analyser:	
Jordklasse:	
Er der analyseret for totalkulbrinter, PAH'er og tungmetaller?	
Er er analyseret for andre relevante analyseparametre? Hvilke?	
Indeholder jorden affald?	
Kan jorden godkendes til jordforbedringen?	
Godkendt af	
Dato for godkendelse	

Resultater ovenstående ikke i en afvisning eller behov for yderligereundersøgelse af jorden, kan jorden køres til Modtagedsted. I tvivlstilfælde kontaktes først Frederikke Rugaard (HCS) eller Martin Lose og dernæst kommunens miljøafdelingfor aftale om eventuelle yderligere kontroltiltag.

Godkendt anmeldelse/anvisning oprettes hos HCS. Max antal tons indtastes som begrænsning.
Godkendt køreseddel sendes til kunde. Køresedlen **skal** medbringes ved afleveringaf jord.

Al sagsdokumentation og korrespondance arkiveres hos HCS.

Glostrup 19. februar 2024

Arbejdsgang på pladsen

- Ved modtagelse af jord kontrollerer personalet, at dokumentationen er i overensstemmelse med den oprettede anvisning.
- Inden aflæsning og mens bilen befinder sig på aflæsningsrampe, kontrollerer HCS' pladsmand og maskinfører den geotekniske egnethed, samt at partiet ikke indeholder brokker eller andre fremmedlegemer. Samtidig kontrolleres jorden mht. misfarvning, lugt og evt. andet, som kan indikere forurening
- Tyder ovennævnte kontrol på forurening eller iblandet affald, skal vognlæsset afvises af HCS' pladsmand eller maskinfører. Ved tvivlstilfælde eller modstand fra chauffør, kontaktes HCS (Frederikke Rugaard 26877999), som kontakter vognmanden med besked om at dirigere jorden til godkendt modtageanlæg.

I dagsrapporten registreres ved dagens afslutning af personalet på Modtagestedet

- Daglige mængder m/vognnummer, afviste læs m/vognnummer
- Eventuelle inspektionsbesøg
- Vejrlig
- Foretaget fejning
- Egenkontrol af grøfter/veje
- Der skal udtages stikprøver af jord til analyse for hvert 100. lastbil.

Hvis Fredensborg kommune forlanger det, udtages konkrete vognlæs til stikprøve på stikprøvepladsen og pladsmanden kontakter HCS-kontoret (Frederikke Rugaard), som rekvirerer jordanalyser efter "jordpakken".

Derudover vil der løbende være kontrol af koter og opgørelser af samlede tilkørte mængder.

Drift

- Der må kun foregå anlægsaktiviteter på hverdage i tidsrummet kl. 07:00- 18:00.
- Ved uheld eller spild på modtagerstedet kontakter personalet straks HCS (Kim Kjær på 61244998).

Henvisninger

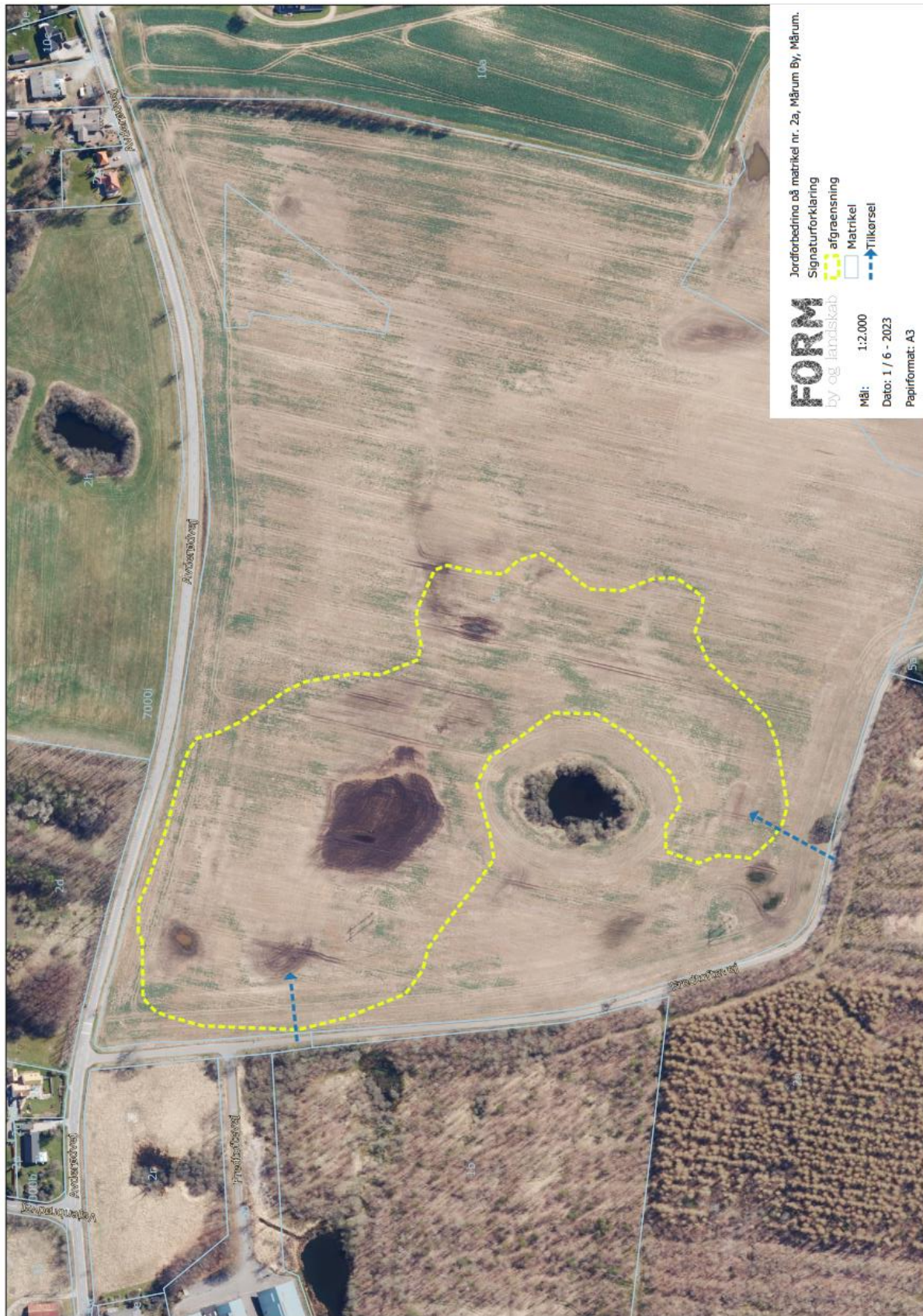
" Miljøgodkendelse af jordforbedring ved Avderødvejen på matrikel 2c, Avderød By, Karlebo. "

Bemærkninger

Ingen

Bilag 4

Kort med angivelse af til- og frakørsel (overkørsler til Fredtoftevej)



Bilag 5

Kort med angivelse af § 3-sø og rørlagt vandløb



Bilag 6

Modtagekriterier for jord – grænseværdier for kl. 0 jord i Sjællandsvejledningen – Vejledning i håndtering af forurenede jord på Sjælland, juli 2001 med senere ændringer

Stof	Klasse 0
Arsen (As)	10
Cadmium (Cd)	0,5
Chrom VI (Cr VI)	2
Chrom total (Cr total)	50
Kobber (Cu)	30
Kviksølv (Hg)	0,1
Nikkel (Ni)	15
Bly (Pb)	40
Tin (Sn)	20
Zink (Zn)	100
Gammel VKI metode:	
Olie total (C ₆ – C ₃₅), heraf: ^G	100
Flygtige (Benzin) (C ₆ – C ₁₀) ^G	25
Let olie (C ₁₀ – C ₂₅) ^G	50
Tung olie (C ₂₅ – C ₃₅) ^G	100
Reflab 4:	
Olie total (C ₆ – C ₄₀), heraf: ^{R, O}	150
Flygtige (Benzin) (C ₆ – C ₁₀) ^{R, O}	25
Let olie total (C ₁₀ – C ₂₀) ^{R, O} , heraf:	47
Let olie (C ₁₀ – C ₁₅) ^{R, O}	20
Let olie (C ₁₅ – C ₂₀) ^{R, O}	47
Tung olie (C ₂₀ – C ₄₀) ^{R, O}	150
Reflab 1:	
Olie total (C ₆ – C ₃₅), heraf: ^N	100
Flygtige (Benzin) (C ₆ – C ₁₀) ^N	25
Let olie total (C ₁₀ – C ₂₀) ^N , heraf:	55
Let olie (C ₁₀ – C ₁₅) ^N	40
Let olie (C ₁₅ – C ₂₀) ^N	55
Tung olie (C ₂₀ – C ₃₅) ^N	100
BTEX total, heraf:	
Benzen	0,1
PAH total ^{a)} , heraf:	
Benz(a)pyren	0,1
Dibenz(a,h)antracen	0,1
Naphtalen	
Phenoler	0,1
Cyanid total, heraf:	
Cyanid, syreflygtig	5

Bilag 7

Bilag B i Vejledning i håndtering af forurenede jord på Sjælland, juli 2001 med senere ændringer

Analyseparametre ved forskellige virksomhedstyper

Virksomhedstyper	Parametre, der som minimum bør analyseres. Andre parametre kan være relevante.
Akkumulator/tørelementer	Pb, Cr, Ni, Cd, As
Asfalt/tjærevirksomhed	Phenoler, PAH, Olie inkl. BTEX
Farve/lakindustri	Chlorerede opløsningsmidler, As, Cr, Cu, Cd, Pb, Zn, Sn, phtalater ^A
Garverier	Chlorerede opløsningsmidler, Cr, Cu, Cd, Ni, As, Zn
Gasværker	Phenoler, PAH, olie inkl. BTEX, Cyanid, svovl ^A
Galvanisering	Chlorerede opløsningsmidler, Cr, Cu, Cd, Zn, As, Pb, Cyanid
Glasuld/glasfiber	Phenoler
Industrielakering/overfladebehandling	Chlorerede opløsningsmidler, olie, vandblandbare opløsningsmidler
Kemisk råstofindustri	Chlorerede opløsningsmidler, vandblandbare opløsningsmidler, olie, metaller ^B
Korn- og foderstofindustri	Hg, metaller ^B
Limfabrikker	Vandblandbare opløsningsmidler, olie
Medicinalvarefabrikker	Chlorerede opløsningsmidler, vandblandbare opløsningsmidler, olie
Metalstøberier/jern- og stålværker	Chlorerede opløsningsmidl., phenoler, olie inkl. BTEX, Cd, Cu, Ni, Pb, Zn, Mo ^A
Olie/ Benzinanlæg (servicestationer)	Olie inkl. BTEX og additiver (MTBE, 1,2-dichlorethan, 1,2-dibromethan), Pb
Olie/ bezinoplæg (raffinaderier)	Olie inkl. BTEX og additiver (MTBE, 1,2-dichlorethan, 1,2-dibromethan), Pb
Pesticidproduktion	Chlorerede opløsningsmidl., vandblandbare opløsningsmidl, As, Hg, Cr, Cu, pesticider ^A
Plastindustri	Vandblandbare opløsningsmidler, As, Hg, Cr, Cu, phtalater ^A
Renserier	Chlorerede opløsningsmidler, vandblandbare opløsningsmidler, olie
Skibsværfter	Chlorerede opløsningsmidl., vandblandbare opløsningsmidl, PAH, olie, organotin ^A
Skrothandlere	Olie, Cr, Cu, Cd, Pb, Ni
Tekstilfabrikker og imprægneringsvirksomheder	Chlorerede opløsningsmidl., vandblandbare opløsningsmidl., Olie, Phenoler inkl. pentachlorphenol, Cr, Cd, Ni
Træimprægnering	As, Cr, Cu, Sn, PAH, pentachlorphenol, Flour ^A
Trykkerier	Chlorerede opløsningsmidl., vandblandbare opløsningsmidl., Cr, Ni, Cu, Hg, Pb
Veje, rabatjord m.m.	Olie, PAH, Cd, Cu, Pb, Zn
Vulkaniseringsanstalter	Olie, chlorerede opløsningsmidl., vandblandbare opløsningsmidler
Diffus forurenede jord	Olie, PAH, Pb, evt. Cd.

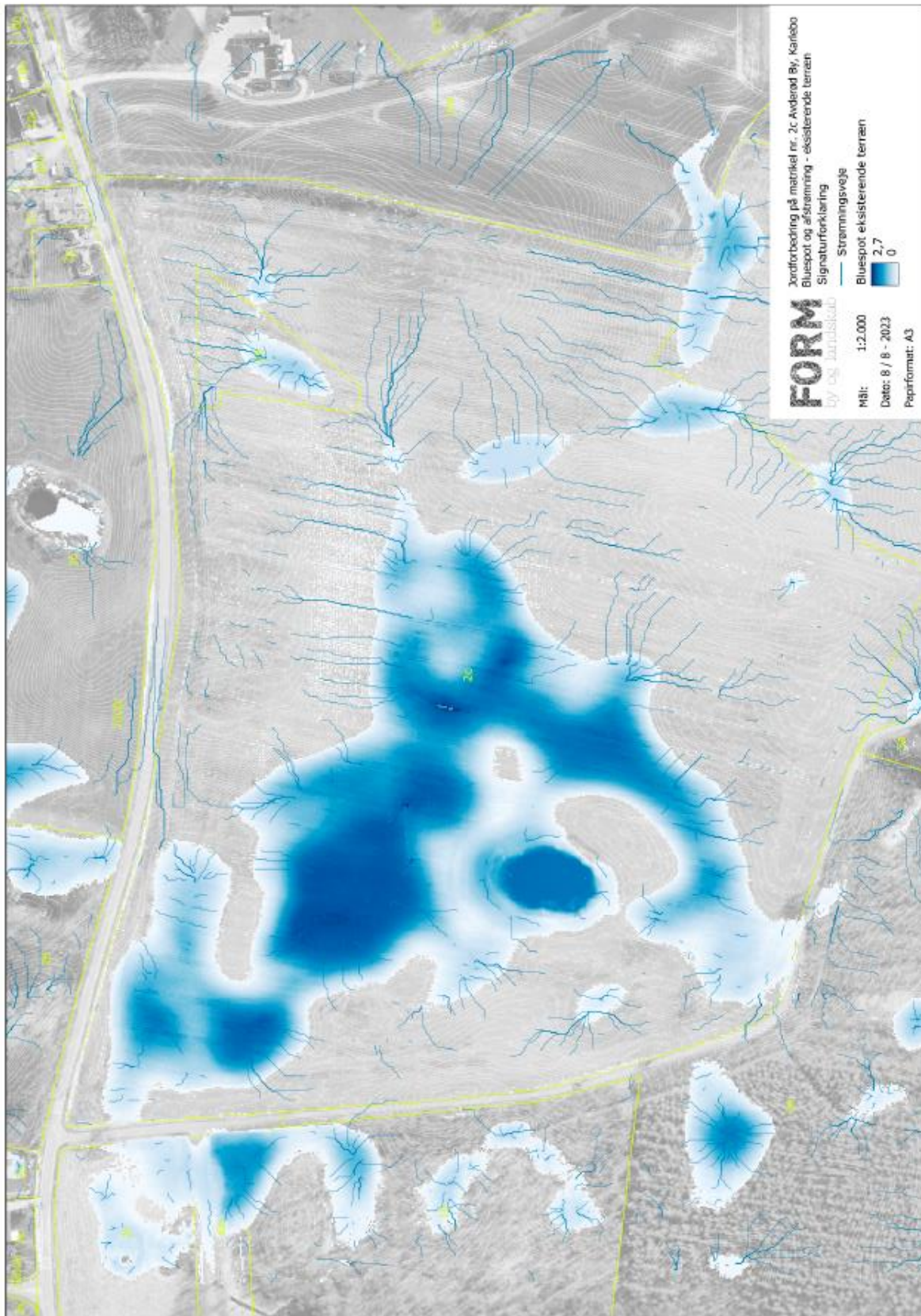
Bilag 8

Kort med placering af nærliggende boliger



Bilag 9a

Bluespot og afstrømning på eksisterende terræn



Bilag 9b

Bluespot og afstrømning på reguleret terræn

