



THISTED KOMMUNE

TILLÆG TIL § 16 a MILJØGODKENDELSE

§ 16 a stk. 4 husdyrbrug godkendt efter § 16 a stk. 2
Tilpasning af teknologi, opførelse af bygning til diverse
Gravenhøjvej 32, 7760 Hurup
Den 26. september 2023





Datablad

Titel:	Tillæg til § 16 a miljøgodkendelse
Godkendelsestype:	§ 16 a stk. 4 til husdyrbrug godkendt efter § 16 a stk. 2
Dato for afgørelse:	26. september 2023
Ansøger og ejer:	Mads Tjener Kløvenhøjvej 16 7760 Hurup
Husdyrbrugets adresse:	Gravenhøjvej 32, 7760 Hurup
CVR- nr.:	29552444
CHR nr.:	11564
Ejendomsnr.:	7870177919
Matrikelnr.:	11a, Boddum By, Boddum
Andre husdyrbrug drevet af ansøger:	Kløvenhøjvej 16, 7760 Hurup
Biaktiviteter:	Ingen
Tilsynsmyndighed:	Thisted Kommune, Teknik, Erhverv og Beskæftigelse Kirkevej 9, 7760 Hurup Thy tlf.: 9917 1717 e-mail: teknisk@thisted.dk
Konsulent:	Tina Madsen
Firma:	Agri Nord
Adresse:	Hobrovej 437
Tlf. nr.:	96351194
E-mail:	tim@agrinord.dk
Cvr-nr.:	29038597
Ansøgningskema:	238085
Ansøgning indsendt:	26. maj 2023
Version:	2
Landbrugssagsbehandler:	Ulrik B. Krogh
Kvalitetssikring:	Janni Hansen



Indholdsfortegnelse

DATABLAD	1
1 RESUMÉ	3
<i>Tidligere afgørelser</i>	3
2 AFGØRELSE OM TILLÆG TIL MILJØGODKENDELSE	3
<i>Vurdering</i>	4
<i>Retsvirkning</i>	4
<i>Orientering om generelle regler</i>	5
3 VILKÅR	6
4 VURDERING OG BEGRUNDELSE FOR VILKÅR	9
<i>Generelle vilkår</i>	9
<i>Husdyrbrugets anvendelse af BAT</i>	9
<i>Husdyrbrugets anlæg</i>	10
<i>Gener</i>	11
<i>Forurening</i>	12
YDERLIGERE VURDERINGER	12
<i>Alternativer</i>	13
<i>Grænseoverskridende virkninger</i>	13
<i>Natur</i>	13
<i>Bilag IV-arter</i>	14
5 OFFENTLIGGØRELSE	15
<i>Nabo-/partshøring</i>	15
<i>Offentliggørelse</i>	15
<i>Annoncering</i>	15
6 KLAGEVEJLEDNING	16
7 RETSBESKYTTELSE	16
BILAG	17



1 Resumé

Thisted Kommune har den 26. maj 2023 modtaget en ansøgning om tillæg til § 16 a miljøgodkendelsen, meddelt den 1. juni 2021, på Gravenhøjvej 32, 7760 Hurup.

Der søges om tilladelse til ændring af luftrensere fra kemisk til biologisk rensning, opførelse af en bygning til luftrenseren, udleveringsrum og halmopbevaring, to glasfibersiloer til opbevaring af færdigfoder samt et teknikrum. Placeringen af udleveringsrampen søges ændret og det samlede produktionsareale nedjusteres fra 2.235 m² til 2.145 m².

Ammoniakemissionen fra staldene reduceres dermed fra 3.452,4 kg NH₃-N/år til 3.350,1 kg NH₃-N/år.

Husdyrgødningen håndteres uændret som gylle.

Den samlede ammoniakemission fra ejendommens gødningslager er uændret på 408,7 kg NH₃-N/år.

Ansøgers oplysninger og vurderingen kan ses i Bilag 1, som indeholder de oplysninger, ansøger og dennes konsulent har afgivet i forbindelse med ansøgningen. Thisted Kommunes vurdering i Afsnit 2 og 4 er baseret på disse oplysninger, samt ansøgningen på husdyrgodkendelse.dk og kommunens eget kendskab til de lokale forhold. Skema over væsentligste ændringer ses i Bilag 2.

Det ansøgte vurderes som værende i overensstemmelse med kommuneplanens rammer.

Thisted Kommune vurderer, at det ansøgte projekt ikke har en væsentlig negativ indvirkning på naboer, miljø, naturværdier og landskabelige værdier.

Tidligere afgørelser

1. juni 2023

§ 16 a stk. 2 miljøgodkendelse til 2.235 m² produktionsareal.

2 Afgørelse om tillæg til miljøgodkendelse

Thisted Kommune meddeler hermed tillæg til miljøgodkendelsen på husdyrbruget beliggende Gravenhøjvej 32, 7760 Hurup.

Med tillægget tillades følgende:

- Udvidelse af bygningen med velfærdsrum på sydsiden af tværgangen ved sektion 5 med udleveringsrum, samt placering af biologisk luftrensere. Bygningen udvides fra 5,1 meter til 24 meter i længden. Bygningen er navngivet "Bygning til diverse".
- To fodersiloer, placeret øst for sektion 5, til opbevaring af færdigfoder. Siloerne er galvaniserede stålsiloer med en volumen på 43 m³.
- Udleveringsrampe flyttes og placeres på østsiden af tværgangen
- Teknikrum mellem sektion 4 og bygning til diverse
- Ændring af luftrensning fra kemiske luftrenserne, placeret udenfor produktionsbygningerne, til biologisk luftrensere placeret i bygning til diverse.

Den samlede ammoniakemission fra stalde og gødningslagre, der ligger til grund for afgørelsen, er uændret på 3.758,7 kg NH₃-N/år.

Grundlaget for Thisted Kommunes afgørelse fremgår af afsnit 4 og ansøgers oplysninger i Bilag 1. Afgørelsen er udelukkende omfattet af Lov om miljøgodkendelse m.v.



Vurdering

Ansøger har indsendt en ansøgning via www.husdyrgodkendelse.dk, og har samtidig indsendt en redegørelse og vurdering, som krævet i Husdyrgodkendelsesbekendtgørelsens bilag 1, punkt A, B, C. (hvis det er en IE-sag), E og F. Thisted Kommune har konstateret, at alle relevante oplysninger er afgivet, samt at ansøgers konsulent har foretaget de korrekte vurderinger af den potentielle påvirkning af miljøet. Thisted Kommune har ikke fundet anledning til at stille krav om miljøkonsekvensrapport. Det vejledende BAT-emissionsniveau for ammoniakemissionen er overholdt med 6 kg NH₃-N pr. år.

Thisted Kommune vurderer, at husdyrbruget har truffet de nødvendige foranstaltninger til at forebygge og begrænse forurening og drives på en måde, der er foreneligt med omgivelserne. Det sker ved anvendelse af den bedst tilgængelige teknik, når husdyrbruget indrettes og drives som beskrevet i ansøgningen, og efterlever vilkårene i denne tilladelse.

Thisted Kommune vurderer, at projektet ikke vil påvirke Natura 2000-områder væsentligt og ikke vil ødelægge sjældne plantearter eller have en væsentlig effekt på potentielle eller eksisterende leve-, rast- eller yngleområder for bilag IV- og andre sjældne arter, og at den økologiske funktionalitet for arterne bevares på minimum samme niveau.

Retsvirkning

Tillægget er meddelt på baggrund af Husdyrbruglovens § 16 a stk. 4 (LBK nr. 520 af 1. maj 2019) og Husdyrgodkendelsesbekendtgørelsen (BEK nr. 433 af 26. april 2023).

Tillægget bortfalder, hvis den ikke er udnyttet inden 6 år efter, at den er meddelt. Hvis en del af tillægget ikke er udnyttet, bortfalder tilladelsen for denne del, se Husdyrbruglovens § 59a, stk. 1.

En afgørelse anses for udnyttet, når byggeriet faktisk er afsluttet (se Husdyrgodkendelsesbekendtgørelsens § 59, stk. 1). Hvis der ikke foreligger et byggeri, anses en afgørelse for udnyttet, når det konstateres, at det, der er truffet afgørelse om, faktisk er gennemført (se Husdyrgodkendelsesbekendtgørelsens § 59, stk. 2).

Hvis det meddelte tillæg ikke har været udnyttet, helt eller delvist, i tre på hinanden følgende år betragtes det som kontinuitetsbrud. Herved bortfalder den del af tillægget, der ikke har været udnyttet de seneste tre år, jævnfør Husdyrbruglovens § 59a, stk. 2.

Tillægget skal regelmæssigt, og mindst hvert 10. år, tages op til revurdering, jævnfør Husdyrgodkendelsesbekendtgørelsens § 44.

Den første regelmæssige vurdering skal dog senest foretages, når der er forløbet otte år.

Afgørelsen omfatter alene forholdet til Husdyrbrugloven. Øvrige relevante tilladelser og godkendelser, herunder byggetilladelse og nedsivningstilladelse skal indhentes særskilt.

Afgørelsen kan skriftligt påklages til Natur- og Miljøklagenævnet. Klagevejledningen fremgår af kapitel 6.

Skjulte fortidsminder

Der findes muligvis skjulte fortidsminder på byggearealet, som kun en arkæologisk forundersøgelse kan påvise. Skjulte fortidsminder er beskyttet af museumsloven og skal undersøges forud for jordarbejde.



For at minimere risikoen for at en eventuel forundersøgelse kan forsinke byggeriet, anbefales det ejer hurtigst muligt at orientere Museum Thy om det planlagte byggeri.

Orientering om generelle regler

Tilladelse til håndtering af overfladevand

I forbindelse med nybyggeri hvor tagarealet og/eller befæstet areal overstiger 500 m² eller det samlede eksisterende byggeri og befæstede arealer sammen med nybyggeriet overstiger 3.000 m², skal der ansøges om tilladelse til håndtering af overfladevand igennem Byg og Miljø.

Lovkrav om effektiv rengøring

Thisted Kommune gør opmærksom på, at der er krav om effektiv rengøring af de arealer, hvor produktionsdyrene kun opholder sig kortvarigt. De omtalte arealer omfatter blandt andet udleveringsramper, løbegårde, staldgange og drivgange.

Rengøringen af disse arealer skal foretages

- senest 4 timer efter, at dyrene har forladt arealet, hvis dyrene har adgang til arealet dagligt
- senest 12 timer efter, at dyrene har forladt arealet, hvis dyrene IKKE dagligt har adgang til arealet

Ulrik B. Krogh
Landbrugssagsbehandler
Landbrug og Natur

Hurup, den 26. september 2023



3 Vilkår

Vilkår meddelt i miljøgodkendelsen samt nye vilkår meddelt i dette tillæg ses samlet i bilag 3. Samlet vilkårsliste.

Tillæg til miljøgodkendelsen meddeles på følgende vilkår:

Generelle vilkår

- 1) Vilkårene i dette tillæg skal senest være opfyldt ved indsætning af grise i staldafsnit 1-5.
- 2) Tillægget skal til enhver tid være tilgængelig for de personer, der har ansvaret for husdyrbrugets daglige drift. Herudover skal driftspersonalet til enhver tid være gjort bekendt med tilladelsens indhold og betingelser.
- 3) Husdyrbruget skal indrettes og drives som ansøgt i skema 238085 og som beskrevet i Bilag 1 projektbeskrivelse til tillæg.

Husdyrbrugets anvendelse af BAT

BAT-niveau

- 4) Afkast fra staldafsnit 1-5 skal tilsluttes et biologisk luftrensningsanlæg.
- 5) Luftrensningsanlægget skal køre som grundventilation (starter først og slukker sidst).
- 6) Luftrensningsanlægget skal være i drift 8760 timer/år, og skal reducere ammoniakemissionen med 17,8 %. Eventuelle driftsstop skal noteres i logbogen jf. vilkår 19b.
- 7) Luftrensningsanlægget skal behandle 14.925 m³ luft/time, svarende til 4,5 % af den maksimale dimensionerede luftkapacitet i staldafsnit 1-5.
- 8) Luftrensningsanlægget skal forsynes med differenstrykmåler, vandmåler samt ledningsevnesensor. Ledningsevnesensoren skal være placeret i bundkar til filter 2.
- 9) Luftrensningsanlægget skal være i drift året rundt med forbehold for mindre driftstop i forbindelse med rengøring, vedligehold og serviceeftersyn.
- 10) Luftrensningsanlæggets ledningsevne skal være indstillet i henhold til SKOVs anbefalinger og ikke overstige 6 mS/cm i bundkar ved filter 2.
- 11) Tryktabet over luftrensningsanlægget bør ikke overstige 75 pascal (Pa).
- 12) Luftrensningsanlægget skal vedligeholdes i overensstemmelse med producentens vejledning. Producentens vejledning skal opbevares på husdyrbruget.
- 13) Ved udskiftning af luftrenseren, skal der indsendes dokumentation for at de vilkårsatte krav til ammoniakreduktion opnås.

Egenkontrol

- 19) Følgende egenkontrollodata skal opbevares på virksomheden i mindst 5 år og skal være tilgængelig for tilsynsmyndigheden:

Egenkontrol for luftrensningsanlægget

- b) Der skal føres en logbog for luftrensningsanlægget, hvori følgende registreres:
 - Ledningsevnen (som minimum på timebasis). Registreres løbende i Bioflex styring DOL356



- Luftrensningsanlæggets driftstid. Registreres løbende i Bioflex styring DOL356
 - Månedlige målinger af vandforbruget og tryktabet. Registreres løbende i Bioflex styring DOL356
 - Tidspunkter for rengøring/skiftning af filtre. Manuel Logbog
 - Enhver form for driftsstop med angivelse af årsag og varighed. Manuel Logbog
- c) Der skal indgås en skriftlig aftale med producenten/leverandøren om serviceeftersyn af luftrensningsanlægget.
- d) Luftrensningsanlægget skal kontrolleres af producenten/leverandøren mindst hver fjerde måned.
- e) Kalibrering af ledningsevne sensoren skal foretages mindst én gang årligt. Serviceaftalen med producenten skal opbevares på husdyrbruget.
- f) Tilsynsmyndigheden skal underrettes, såfremt luftrensningsanlægget er ude af drift i en periode på mere end 1 uge.
- g) Logbogen/ den elektroniske registrering af data, kontrolrapporter samt dokumentation for kalibrering af ledningsevne sensoren skal opbevares på husdyrbruget i mindst fem år og forevises på tilsynsmyndighedens forlangende.

Husdyrbrugets anlæg

Indretning og drift

16) Husdyrbruget tillades med de i tabellen anførte maksimale produktionsarealer, dyretyper,

Stalde og produktioner					
Stald (navn/nr.)*	Dyr	Staldsystem	Teknologi	Effekt af teknologi (reduktion i %)	Produktionsareal (m ²)
Sektion 1	Flexgruppe: Slagtesvin og Smågrise	25-49 % fast gulv	luftrensning	17,8	429
Sektion 2	Flexgruppe: Slagtesvin og Smågrise	25-49 % fast gulv	luftrensning	17,8	429
Sektion 3	Flexgruppe: Slagtesvin og Smågrise	25-49 % fast gulv	luftrensning	17,8	429
Sektion 4	Flexgruppe: Slagtesvin og Smågrise	25-49 % fast gulv	luftrensning	17,8	429
Sektion 5	Flexgruppe: Slagtesvin og Smågrise	25-49 % fast gulv	luftrensning	17,8	429
Samlet areal					2.145

Landskab og Planforhold

17) Bygning til diverse, teknikrum og udleveringsrampe skal placeres som det fremgår af ansøgningskema 238085 version 2, og som vist i bilag 4. Situationsplan.



- 18) Byggefeltet terrænreguleres med udgangspunkt i kote 32, og bygningshøjden til kip må være 5,1 meter over sokkel som vist i bilag 5. snittegning over byggeri.
- 19) Byggeriet må ikke opføres i blanke eller reflekterende materialer.



4 Vurdering og begrundelse for vilkår

Tillægget er givet på en række vilkår, der samlet har til formål at sikre, at husdyrbruget bliver drevet på en hensigtsmæssig måde og med en minimal risiko for at skade miljøet utilsigtet. Begrundelse for vilkårene er beskrevet herunder.

Generelle vilkår

Thisted Kommunes vurdering og begrundelse for vilkår

I betragtning af at luftrenseren er en forudsætning for overholdelse af BAT, og produktionsarealet reduceres i forhold til miljøgodkendelsen er det med vilkår 1 sikret, at vilkår i tillægget skal være opfyldt ved indsætning af grise i staldafsnit 1-5.

De øvrige generelle vilkår er stillet for at imødegå, at der skal opstå tvivl om ansvarsfordelingen, særligt i tilfælde hvor husdyrproduktionen på en ejendom forestås af en anden end ejendommens ejer. Vilkaarne er desuden relevante i de tilfælde, hvor den daglige drift og tilstedeværelse på husdyrbruget er uddelegeret til en driftsleder. Det er desuden vigtigt, at Thisted Kommune altid orienteres om ved ejerskifte eller ændringer i ansvarshavende for driften, for at sikre en god dialog mellem landmanden og kommunen.

Husdyrbrugets ophør

Se ansøgers projektbeskrivelse til tillæg Bilag 1, afsnit 4.1.

Thisted Kommunes vurdering

Tillægget indeholder ingen væsentlige ændringer i forhold til meddelte miljøgodkendelse.

Husdyrbrugets anvendelse af BAT

Se ansøgers projektbeskrivelse til tillæg Bilag 1, afsnit 2.1.2.

BAT-niveau

Thisted Kommunes vurdering

Luftrensere

Thisted Kommunes vurdering og begrundelse for vilkår.

For at sikre at husdyrbrugets ammoniakemission ikke overskrider det i ansøgningen beregnede niveau, har Thisted Kommune stillet vilkår til den anvendte miljøteknologi. Der er stillet vilkår til luftrensning i stald 1-5. Vilkaarne skal sikre, at husdyrbruget til enhver tid reducerer ammoniakemissionen med 17,8 % om året, da miljøteknologien er forudsætningen for, at husdyrbruget kan overholde BAT-kravet.

Ved ibrugtagning eller udskiftning af anlægget skal der indsendes en konkret beregning, der efterviser at den vilkårsfaste effekt opnås, med de realiserede løsninger.

Følgende skal dokumenteres:

- Datablad for den valgte luftrensere.
- Dokumentation, baseret på staldventberegning, for at ammoniakreduktionen på 17,8 % er overholdt.

Der gøres opmærksom på at valg af luftrensere, kan have stor indflydelse på hvorvidt det er muligt at overholde den vilkårsfaste effekt.

Egenkontrol



Se ansøgers projektbeskrivelse til tillæg Bilag 1, afsnit 2.7.7

Thisted Kommunes vurdering og begrundelse for vilkår.

Der er stillet vilkår til egenkontrol for at sikre, at tilsynsmyndigheden til enhver tid kan kontrollere, at husdyrbruget overholder krav til brugen og effekten af luftrensning i stald 1-5.

Energiforbrug og vandforbrug

Se ansøgers projektbeskrivelse til tillæg Bilag 1, afsnit 2.8.4., 2.8.5.

Thisted Kommunes vurdering

Tillægget indeholder ingen væsentlige ændringer i forhold til meddelte miljøgodkendelse.

Husdyrbrugets anlæg

Indretning og drift

Se ansøgers projektbeskrivelse til tillæg Bilag 1, afsnit 2.1.2.

Thisted Kommunes vurdering og begrundelse for vilkår

Produktionsarealet er angivet som nettoarealer.

Udover at husdyranlæg generelt skal være indrettet i overensstemmelse med husdyrgødningsbekendtgørelsen kapitel 4, er der stillet vilkår for at fastholde ansøger på de produktionsarealer og øvrige oplysninger, der ligger til grund for kommunens miljøgodkendelse. Dette skal bidrage til at sikre, at BAT-kravet til ammoniakemission overholdes (se også afsnittet "Husdyrbrugets anvendelse af BAT" ovenfor), samt at lugtemissionen fra husdyrbruget ikke overskrider det niveau, der er givet tilladelse til i denne miljøgodkendelse (se også afsnittet "Lugt" nedenfor).

Generelle afstandskrav

Se ansøgers projektbeskrivelse til tillæg Bilag 1, afsnit 2.4.2.

Thisted Kommunes vurdering

De generelle afstandskrav i Husdyrbruglovens §§ 6, 7 og 8 er alle overholdt.

Landskab og Planforhold

Se ansøgers projektbeskrivelse til tillæg Bilag 1, afsnit 2.4.1.

Thisted Kommunes vurdering

Til sikring af det projekterede anlæg bliver opført, som det fremgår af ansøgningen, og rammerne i kommuneplan 2021-33 overholdes, er der stillet til fastholdelse af placering, byggekoter, bygningshøjder og materialevalg.

Placering

Se ansøgers projektbeskrivelse til tillæg Bilag 1, afsnit 2.2 og 2.4.1. Situationsplan Bilag 4.

Thisted Kommunes vurdering og begrundelse for vilkår

Nye bygninger:



Det ansøgte byggeri bygges sammen med det tilladte byggeri, og vil efter udvidelsen stadig fremstå som en samlet enhed.

Det ansøgte ligger mindre end 100 meter fra fortidsmindebeskyttelseslinjen omkring fortidsmindet med fredningsnummer 1603125. Thisted Kommune har den 13. juni 2023 fornyet afgørelsen om dispensation fra Naturbeskyttelseslovens § 18.

Erhvervsmæssigt nødvendigt

Se ansøgers projektbeskrivelse til tillæg Bilag 1, afsnit 2.2.1.

Thisted Kommunes vurdering

Bygning til diverse, teknikrum og udleveringsrampe vurderes allesammen for erhvervsmæssigt nødvendigt for den fortsatte drift som en effektiv landbrugsejendom.

Indsigts- og udsigtsforhold

Se ansøgers projektbeskrivelse til tillæg Bilag 1, afsnit 2.4.1.

Thisted Kommunes vurdering

Fodersiloerne vurderes at være den eneste ændring der vil være synlig for forbigående og nabobeboelser.

Det ansøgte ønskes opført på en placering, hvor der kontinuerligt har været andre landbrugsbygninger gennem tiden. Projektet holder sig, i vestlig og østlig retning, inden for rammerne af det eksisterende gårdanlæg til Brunsgård. Projektet vurderes, trods en forøgelse af bygningsmassen, ikke at medføre en væsentlig ændring af det visuelle sammenspil i området i form af udsigter over Skibsted Fjord eller på tværs af fjordlandskabet. Dette grundet byggeriets placering i terrænet, og den eksisterende afskærmende beplantning.

Gener

Lugt

Se ansøgers projektbeskrivelse til tillæg Bilag 1, afsnit 2.6.

Thisted Kommunes vurdering

Alle lugtgeneafstande er overholdt. Lugtberegningerne viser tilmed en lavere lugtemission og lugtgeneafstande end det tilladte i miljøgodkendelsen.

Lugtemissionen i nudrift og ansøgt drift er beregnet i IT-ansøgningssystemet www.husdyrgodkendelse.dk. og er angivet i skemaet herunder:

	Lugt (LE/s)	Lugt (OU/s)	Faktisk lugt (LE/s)	Faktisk lugt (OU/s)
Nudrift	31290	64815	31290	64815
Ansøgt drift	30030	62205	30030	62205
Fald	1260	2610	1260	2610

Støj

Se ansøgers projektbeskrivelse til tillæg Bilag 1, afsnit 2.7.1.

Thisted Kommunes vurdering

Indblæsning af færdigfoder i de to nye fodersiloer to gange ugentligt og med en varighed af ca. 1 time pr. gang er en ny genepåvirkning. Foderet leveres på hverdage i tidsintervallet 07.00-18.00. I forhold til



nærmeste nabo vil staldbygningerne afskærme en del af støjen. Det vurderes, at støjniveauet uden videre tiltag kan holdes under de i miljøgodkendelsen fastsatte støjkrav.

Lys

Se ansøgers projektbeskrivelse til tillæg Bilag 1, afsnit 2.7.3.

Thisted Kommunes vurdering

Tillægget indeholder ingen væsentlige ændringer i forhold til meddelte miljøgodkendelse.

Skadedyr

Se ansøgers projektbeskrivelse til tillæg Bilag 1, afsnit 2.7.4.

Thisted Kommunes vurdering

Tillægget indeholder ingen væsentlige ændringer i forhold til meddelte miljøgodkendelse.

Støv

Se ansøgers projektbeskrivelse til tillæg Bilag 1, afsnit 2.7.2.

Thisted Kommunes vurdering

Tillægget indeholder ingen væsentlige ændringer i forhold til meddelte miljøgodkendelse.

Transport

Se ansøgers projektbeskrivelse til tillæg Bilag 1, afsnit 2.7.5.

Thisted Kommunes vurdering

Tillægget indeholder ingen væsentlige ændringer i forhold til meddelte miljøgodkendelse.

Forurening

Driftsforstyrrelser og uheld

Thisted Kommunes vurdering

Tillægget indeholder ingen væsentlige ændringer i forhold til meddelte miljøgodkendelse.

Gødningshåndtering

Se ansøgers projektbeskrivelse til tillæg Bilag 1, afsnit 2.1.3.

Thisted Kommunes vurdering

Tillægget indeholder ingen væsentlige ændringer i forhold til meddelte miljøgodkendelse.

Beskyttelse af jord, grundvand og overfladevand

Se ansøgers projektbeskrivelse til tillæg Bilag 1, afsnit 3.1.4.

Thisted Kommunes vurdering

Tillægget indeholder ingen væsentlige ændringer i forhold til meddelte miljøgodkendelse.

Yderligere vurderinger



Alternativer

Se ansøgers projektbeskrivelse til tillæg Bilag 1, afsnit 3.1.6.

Thisted Kommunes vurdering

Ansøger har vurderet alternativer og andre placeringer af de nye bygninger. Kommunen vurderer, at de valgte placeringer er hensigtsmæssige mht. funktionerne, og til ikke at påvirke landskabelige værdier, da de bygges sammen med de eksisterende bygninger.

Grænseoverskridende virkninger

Se ansøgers projektbeskrivelse til tillæg Bilag 1, afsnit 2.10.

Thisted Kommunes vurdering

Tillægget indeholder ingen væsentlige ændringer i forhold til meddelte miljøgodkendelse.

Natur

Se ansøgers projektbeskrivelse til tillæg Bilag 1, afsnit 2.5.1.

Thisted Kommunes vurdering

Der er ingen nye udpegninger af beskyttet naturtyper som skal indgå i beregningerne.

Den reducerede emission fra anlægget giver uændret eller et lille fald i depositionen på naturpunkterne omkring anlægget.

Tillægget indeholder derfor ingen væsentlige ændringer i forhold til meddelte miljøgodkendelse, og vurderinger af depositionen på naturtyperne omkring anlægget kan derfor findes i miljøkonsekvensrapport til den meddelte miljøgodkendelse.

Fredninger

Se ansøgers projektbeskrivelse til tillæg Bilag 1, afsnit 2.4.1.

Thisted Kommunes vurdering

Der er meddelt fornyet dispensation for fortidsmindebeskyttelseslinje ved fredningsnr. 1603125 "Brunsgaardshøj".

Natura 2000-områder

Nærmeste Natura 2000-område er Habitatområde nr. 28; Agger Tange, Nissum Bredning, Skibsted Fjord og Agerø og er beliggende cirka 830 meter sydvest for anlægget.

Thisted Kommunes vurdering

Ammoniakemissionen fra Gravenhøjvej 32, 7760 Hurup vurderes ikke at medføre en risiko for en væsentlig påvirkning af de beskyttede naturtyper indenfor Natura 2000-områderne, jævnfør ovenstående gennemgang af naturområder i nærheden af ejendommen, og dermed heller ikke for de arter, der danner udpegningsgrundlag for områderne.



Det vurderes på baggrund heraf, at det ansøgte projekt **isoleret set** ikke via ammoniakfordampning kan få negativ indvirkning på arterne og naturtyperne, som Natura 2000-områderne er udpeget for at beskytte.

Det vurderes desuden, at det ansøgte projekt, **i kumulation med andre projekter**, ikke vil få negativ virkning på udpegningsgrundlaget for Natura 2000-områderne som følge af ammoniakemission, jf. ovenstående gennemgang af naturområder i nærheden af ejendommen.

Det konkluderes på baggrund af ovenstående, at det ikke i henhold til habitatbekendtgørelsen er nødvendigt at foretage en miljøkonsekvensvurdering i forhold til ammoniakpåvirkning af internationale naturbeskyttelsesområder som følge af ammoniakfordampning fra anlægget.

Bilag IV-arter

Se ansøgers projektbeskrivelse til tillæg Bilag 1, afsnit 2.5.2.

Thisted Kommunes vurdering

Tillægget indeholder ingen væsentlige ændringer i forhold til meddelte miljøgodkendelse.



5 Offentliggørelse

Nabo-/partshøring

Kommunens forslag til tillæg til miljøgodkendelsen har været sendt i to ugers høring hos ansøger og ansøgers konsulent.

Udkast til tillægget er efterfølgende sendt i to ugers høring hos nedenstående naboer og berørte parter samt personer, der har anmodet om at modtage udkastet. Høringsberettigede naboer er fundet ud fra en beregning af lugtkonsekvensradius fra ejendommen. Konsekvensradius er beregnet til 777 meter.

Følgende er hørt:

- Ejer og ansøger Mads Tjener
- Ansøgers konsulent (Tina Madsen, Agri Nord)
- Ejere og beboere inden for en radius af 800 m. fra det ansøgte anlæg.
- Matrikulære naboer til anlægget
- ark@museumthy.dk

Indkomne høringssvar:

Naboer og omkringboende har indgivet høringssvar omhandlende indkig til anlægget samt bekymringer for øgede gener i form af transport og støj. Høringssvaret har ikke givet anledning til ændringer i tillægget.

Offentliggørelse

Følgende har fået meddelelse om udarbejdelse af tillægget:

- Ejer og ansøger Mads Tjener
- Ansøgers konsulent (Tina Madsen, Agri Nord)
- Personer, der har en individuel, væsentlig interesse i sagens udfald
- Dnthy-sager@dn.dk - Danmarks Naturfredningsforening samt lokale afdeling
- husdyr@ecocouncil.dk - Det Økologiske Råd
- natur@dof.dk - Dansk Ornitologisk Forening
- thisted@dof.dk - DOF Nordvestjylland
- fr@friluftsradet.dk - Friluftsrådet
- info.dk@greenpeace.org - Greenpeace Danmark
- ark@museumthy.dk

Annoncering

Tilladelsen offentliggøres den 26. september 2023 på Thisted Kommunes hjemmeside, thisted.dk. Senest fire måneder efter afgørelsen er truffet vil godkendelsen blive gjort offentlig tilgængelig på Miljøstyrelsens hjemmeside for Digital MiljøAdministration dma.mst.dk.



6 Klagevejledning

Denne afgørelse er truffet efter Husdyrbruglovens § 16 a, og kan ifølge lovens § 76 påklages til Miljø- og Fødevareklagenævnet.

Hvis du ønsker at klage over afgørelsen, kan du klage til Miljø- og Fødevareklagenævnet. Du skal klage via Klageportalen, som du finder via linket <https://kpo.naevneneshus.dk>, hvor du logger på med NEM-ID. Klagen sendes gennem Klageportalen til den myndighed, der har truffet afgørelsen.

Miljø- og Fødevareklagenævnet skal som udgangspunkt afvise en klage, der kommer uden om Klageportalen, hvis der ikke er særlige grunde til det. Hvis du ønsker at blive fritaget for at bruge Klageportalen, skal du sende en begrundet anmodning til Thisted Kommune. Kommunen videresender herefter anmodningen til Miljø- og Fødevareklagenævnet, som træffer afgørelse om, hvorvidt din anmodning kan imødekommes.

Klagefristen udløber 4 uger efter, at afgørelsen er meddelt. Hvis afgørelsen er offentligt annonceret, regnes klagefristen dog altid fra dette tidspunkt. Hvis klagefristen udløber en lørdag eller helligdag, forlænges fristen til den følgende hverdag.

Klagefristen udløber den 17. oktober 2023.

En klage er indgivet, når den er tilgængelig for Thisted Kommune i Klageportalen. Når du klager, skal du betale et gebyr. Gebyrets størrelse differentieres, alt efter om klager er en borger eller en virksomhed/organisation. Gebyrsatsen er fra 1. februar 2017 på 900 kr. for privatpersoner, mens virksomheder og organisationer skal betale et gebyr på 1.800 kr. Du betaler gebyret med betalingskort i Klageportalen. Gebyret tilbagebetales, hvis du får helt eller delvist medhold i klagen.

Klageberettigede er ansøger, grundejer, myndigheder samt landsdækkende eller lokale organisationer med klageret efter loven, samt enhver med en væsentlig, individuel interesse i sagens udfald.

En klage over afgørelsen har jf. Husdyrbruglovens § 81 stk. 1 ikke opsættende virkning, medmindre Miljø- og Fødevareklagenævnet bestemmer andet. Bestemmelsen indebærer ingen begrænsninger i klagenævnets adgang til at ændre eller ophæve afgørelsen, jf. Husdyrbruglovens § 81, stk. 2. Hvis ansøger igangsætter projektet, før klagesagen er afgjort, sker det således for eget ansvar.

Hvis afgørelsen ønskes indbragt for domstolene, skal dette ifølge Husdyrbruglovens § 90 ske inden 6 måneder fra afgørelsens meddelelse.

7 Retsbeskyttelse

Tillægget er gældende fra tidspunktet for offentliggørelse af det endelige tillæg.

Tillægget bliver omfattet af reglerne for revurdering efter Husdyrbrugloven.

Tillægget medfører, at husdyrbruget bliver omfattet af Husdyrbruglovens kontinuitetsbestemmelser.

Tilsynsmyndigheden må ikke meddele påbud eller forbud efter § 39 i Husdyrbrugloven, før der er forløbet 8 år efter meddelelsen af en godkendelse efter § 16 a.



Bilag

Bilag 1. Projektbeskrivelse til tillæg

Bilag 2. Skema over væsentlige ændringer i medfør af tillægget

Bilag 3. Samlet vilkårsliste

Bilag 4. Situationsplan

Bilag 5. Snittegning over byggeri



Projektbeskrivelse og miljøkonsekvensrapport

For: Gravenhøjvej 32, 7760 Hurup

Tillæg til ansøgning om §16 a miljøgodkendelse

Tina Madsen
Faglig leder, Miljø- mink og svin | Cand. Agro.
Tlf. 9635 1194
tim@agrinord.dk

Agri Nord, Aalborg
Hobrovej 437
9200 Aalborg SV

Agri Nord, Aars
Markedsvej 6
9600 Aars

Agri Nord, Hobro
Horsøvej 11
9500 Hobro



PARTNER I
DLBR®

Datablad (A)

Ansøger	Mads Tjener, Kløvenhøjvej 16, 7760 Hurup Thy
Ejer	Mads Tjener
Husdyrbrugets adresse	Gravenhøjvej 32, 7760 Hurup, Thy
CVR-nummer	29552444
CHR-nummer	11564
Kommune	Thisted Kommune
Ejendomsnummer	7870177919
Husdyrbrugets matrikel-nr.	Matrikel: 11a - Boddum By, Boddum Matrikel: 11b - Boddum By, Boddum Matrikel: 18l - Boddum By, Boddum
Andre husdyrbrug drevet af ansøger	Kløvenhøjvej 16, 7760 Hurup THY
Biaktiviteter	Ingen
Skema nr. i husdyrgodkendelse.dk	Skema nr. 238085
Miljøkonsekvensrapport	Version 1
Godkendelse efter:	Husdyrbruglovens §16a stk. 2
Konsulent	Tina Madsen Agri Nord Hobrovej 437 9200 Aalborg SV tlf.: 96351194 mail: tim@agrinord.dk
Ansøgning indsendt	

Forord

På Gravenhøjvej 32, 7760 Hurup er tilladelse til et helt nyt anlæg til slagtegrise med flere end 2000 stipladser. Husdyrbruget er dermed defineret som et IE-husdyrbrug. Miljøgodkendelse til husdyrbruget er meddelt efter Husdyrbruglovens §16 a stk. 2.

Der søges et tillæg til gældende miljøgodkendelse. Tillægget omfatter ikke yderligere produktionsarealer, men udelukkende supplerende faciliteter til driften af husdyrproduktionen. Tillægget omfatter desuden et skift i miljøteknologi fra kemisk luftrensning til biologisk luftrensning.

Oplysningerne i denne miljøkonsekvensrapport beskriver udelukkende de ændringer, der søges om og supplerer således oplysningerne i det digitale ansøgningssystem husdyrgodkendelse.dk samt oplysninger givet i den meddelte miljøgodkendelse i henhold til oplysningskravet beskrevet i husdyrgodkendelsens bekendtgørelsens bilag 1. Angivelsen af numre (A), (B1) mv. henviser til det relevante oplysningskrav i bilag 1.

Miljøkonsekvensrapporten påviser, beskriver og vurderer det ansøgtes forventede væsentlige og eventuelle kumulative indvirkninger på miljøet ved tillægget. Rapporten beskriver desuden de foranstaltninger som ansøger har truffet for at undgå, forebygge eller begrænse og om muligt neutralisere forventede væsentlige skadelige indvirkninger på miljøet. Beskrivelsen indeholder følgende emner jf. husdyrgodkendelsens bekendtgørelsens §4 stk. 8.;

Stk. 8. Miljøkonsekvensrapporten, herunder de oplysninger, som ansøger skal give efter bilag 1, pkt. E og F, skal på en passende måde påvise, beskrive og vurdere det ansøgtes væsentlige direkte og indirekte virkninger i forhold til

- 1) befolkningen og menneskers sundhed,
- 2) biologisk mangfoldighed med særlig vægt på kategori 1- og 2-natur samt bilag IV-arter,
- 3) jordarealer, jordbund, vand, luft og klima,
- 4) materielle goder, kulturarv og landskabet,
- 5) samspillet mellem to, flere eller alle faktorer efter nr. 1-4 og
- 6) sårbarhed i forhold til risici for større ulykker eller katastrofer som følge af faktorerne efter nr. 1-5.

6) sårbarhed i forhold til risici for større ulykker eller katastrofer som følge af faktorerne efter nr. 1-5.

Beskrivelser og vurderinger i denne rapport danner sammen med beregninger udført i det digitale ansøgningssystem Husdyrgodkendelse.dk grundlag for kommunens afgørelse om tillæg til miljøgodkendelse til husdyrproduktionen på ejendommen.

Indholdsfortegnelse

Datablad (A)	2
Forord 3	
1. Ikke teknisk resumé (E2)	6
1.1. Ikke-teknisk resumé af påtænkte foranstaltninger ved IE-brugets ophør (C1)	6
1.2. Undersøgte alternativer til teknologi og foranstaltninger (C3)	6
2. Oplysninger om husdyrbruget og det ansøgte (B)	7
2.1. Indretning og drift af anlæg (B1)	7
2.1.1. Beskrivelse af den ansøgte samt nuværende produktion	7
2.1.2. Produktionsareal, staldsystem, dyretype og miljøteknologi	9
Indretning og drift	12
2.1.3. Opbevaringsanlæg, håndtering, produktion og kapacitet	12
2.1.4. Ventilation	12
2.2. Bygningsmæssige ændringer og anlægsarbejde (B2)	13
2.2.1. Erhvervsmæssig nødvendighed	14
2.3. Produktionsmæssig sammenhæng med andre husdyrbrug (B3)	14
2.4. Husdyrbruget og det ansøgtes beliggenhed (B4)	15
2.4.1. Landskabs- og planmæssige forhold	15
2.4.2. Generelle afstandskrav (§§ 6 og 8)	16
2.5. Husdyrbrugets ammoniakemission (B5)	17
2.5.1. Beliggenhed i forhold til natur	17
2.5.2. Bilag IV-arter (E1b og F)	18
2.6. Husdyrbrugets lugtemission (B6)	18
2.7. Øvrige emissioner og genepåvirkninger (B7)	18
2.7.1. Støj	18
2.7.2. Støv	18
2.7.3. Lys	18
2.7.4. Skadedyr	18
2.7.5. Transporter	19
2.7.6. Rystelser	19
2.7.7. Egenkontroller	19
2.8. Reststoffer, affald og naturressourcer (B8)	19
2.8.1. Døde dyr	19
2.8.2. Affald	19
2.8.3. Olie og kemikalieforbrug	19
2.8.4. Energiforbrug	20
2.8.5. Vandforbrug og påvirkning af vandressourcen	20
2.9. BAT- ammoniak (B9)	20
2.10. Grænseoverskridende virkninger (B10)	20
3. Miljøkonsekvensvurdering (E og F)	20
3.1. Beskrivelse af det ansøgte	20
3.1.1. Det ansøgtes placering, udformning, dimensioner (E1a og F1a og b)	20

3.1.2. Forventede indvirkninger på miljøet. (E1b og Fc+d) og evt. foranstaltninger til at undgå, forebygge eller begrænse skadelige indvirkninger på miljø (E1c)	20
3.1.3. Andet i forhold til befolkningen og menneskers sundhed	20
3.1.4. Påvirkninger af jordarealer, jordbund og vand	20
3.1.5. Risici for større ulykker og katastrofer (E1c)	21
3.1.6. Alternative løsninger som ansøger har undersøgt (E1d og F2, F3)	21
4. Oplysninger i relation til IE-husdyrbruget (C)	21
4.1. Foranstaltninger ved IE-husdyrbrugets ophør (C1)	21
4.2. BAT- Råvare, energi, vand, management mv. (C2)	22
4.2.1. BAT- råvare	22
4.2.2. BAT-Energi	22
4.2.3. BAT-Vand	22
4.2.4. BAT-Management	22
5. Bilag	22

1. Ikke teknisk resumé (E2)

Nudrift og det ansøgte projekt

Ansøgningen omhandler tillæg til miljøgodkendelse til produktion af smågrise og slagtegrise på adressen Gravenhøjvej 32.

Husdyrbruget har en nugældende tilladelse til at opføre et staldanlæg til ca. 3.000 stipladser. Hvilket ikke ændres med dette tillæg. Godkendelsen skal udnyttes seneste 6 år efter den blev stadfæstet ved miljøklagenævnet, hvilket betyder at den skal udnyttes inden 30. oktober 2028.

Tillægget søges for at kunne ændre luftrenseren fra kemisk til biologisk luftrenser. En biologisk luftrenser kræver en bygning til filtre, hvorfor der søges om en større velfærdsbygning. Derudover søges om et udleveringsrum i samme bygning, således gangarealet ikke skal fungere som udleveringsareal. Tillige søges om i samme bygning et rum til halmopbevaring, hvilket skal anvendes til halm der tildeles grisene i stierne (rodemateriale).

Derudover søges om to fodersiloer til færdigfoder. Siloerne er 3 meter i diameter og er derfor ikke af væsentligt omfang.

Konsekvenser for omboende, natur og miljø

Lugt

Der er en lille reduktion i lugtemissionen fra anlægget.

Trafik, støj og støv

Transport og støv er uændret.

Indblæsning af foder er en ny støjkilde. Indblæsning af foder sker i dagtimerne i hverdage, og vil derfor ikke give en genopåvirkning.

Landskab

De vil kun være de to færdigfodersiloer som vil kunne give en ændring i den visuelle oplevelse. Siloerne er med lille diameter og en højde på omkring 11,2 meter. Der vil derfor ikke påvirke landskabet væsentligt.

Derudover giver tillægget ingen ændringer, da yderligere byggeri er placeret således det ikke kan påvirke landskabet.

Påvirkning af natur og Bilag IV-arter

Der er ingen ændringer med tillægget.

Bedste tilgængelige teknik (BAT)

Anlægget overholder BAT-kravet. Der er valgt at indsætte en biologisk luftrenser frem for en kemisk luftrenser. Der er ingen ændringer i forhold til den godkendte miljøgodkendelse.

Tiltag til at begrænse miljøpåvirkninger

Der er ingen ændringer i forhold til den godkendte miljøgodkendelse.

1.1. Ikke-teknisk resumé af påtænkte foranstaltninger ved IE-brugets ophør (C1)

Der er ingen ændringer i forhold til den godkendte miljøgodkendelse.

1.2. Undersøgte alternativer til teknologi og foranstaltninger (C3)

Der er valgt at ændre teknologi fra kemisk til biologisk luftrensning. Ændringen sker, da biologisk luftrenser er blevet optimeret i forhold til driften heraf. Derudover er prisforskellen mellem kemisk og biologisk luftrenser blevet bedre.

Med en biologisk luftrensning vil der også blive fjernet støv og lugt fra anlægget, da ventilationsluften gennem luftrenseren vaskes, hvilket ikke sker i samme omfang ved kemisk luftrensning.

2. Oplysninger om husdyrbruget og det ansøgte (B)

I dette kapitel redegøres der for det ansøgte, husdyrbrugets indretning og drift samt beliggenhed i forhold til omgivelserne.

Der redegøres desuden for husdyrbrugets ammoniak- og lugtemission, herunder påvirkninger af natur og naboer og for øvrige eventuelle påvirkninger med støv, støv, lys, skadedyr, transport, affald og ressourcer.

2.1. Indretning og drift af anlæg (B1)

2.1.1. Beskrivelse af den ansøgte samt nuværende produktion

Nuværende tilladelse til drift

Der er givet miljøgodkendelse til:

- Opførelse af 5 staldsektioner til slagtegrise på hver 13,4 x 37,8 meter (udvendige mål) med en fælles tværgang på 3 meter. Der er et samlet produktionsareal til husdyrproduktionen på 2.235 m².
- Etablering af et velfærdsrum på sydsiden af tværgangen ved sektion 5 med bad og toiletforhold.
- Ind- og udleveringsrampe til grise mellem sektion 5 og velfærdsrum.
- En ny gyllebeholder på 4.000 m³ som overdækkes med telt. Dette er et krav da beholderen opføres i en afstand af under 300 meter fra nabo.
- Teltoverdækning af den største eksisterende gyllebeholder på 1.415 m³, som frivilligt tiltag.
- Ny nedgravet fortank på under 100 m³ (ikke indtegnet).
- Ny nedgravet fortank på under 100 m³.
- Produktion med smågrise og slagtegrise i anlægget (Flexgruppe).
- To eksisterende gyllebeholdere til opbevaring af husdyrgødning på ejendommen.
- Et eksisterende maskinhus og en lade til foder.

Da miljøgodkendelse endnu ikke er udnyttet, angives nudrift uændret i husdyrgodkendelse.dk i forhold til den meddelte miljøgodkendelse.

Ansøgt drift

Der søges yderligere om godkendelse til:

- Udvidelse af bygningen med velfærdsrum på sydsiden af tværgangen ved sektion 5 med udleveringsrum samt placering af biologisk luftrensning. Bygningen øges fra 5,1 meter til 24 meter. **Bygning er navngivet "Bygning til diverse"**.
- To glasfiber fodersiloer placeret øst for sektion 5 til opbevaring af færdigfoder. Siloerne er hvide glasfibersiloer med en volumen på 43 m³.
- Udleveringsrampe flyttes og placeres på østsiden af tværgangen
- Teknikrum mellem sektion 4 og bygning til diverse
- Ændring af luftrensning fra kemiske luftrenserne placeret udenfor produktionsbygningerne til biologisk luftrensning placeret i bygning til diverse.

Der er vedlagt byggetegning over husdyranlægget med de ændrede bygningsdele.

Der er godkendt et staldbyggeri med lav højde (ca. 5 meter), hvilket er uændret. I godkendelsen er byggetegningen dog af panelstalde. Der vil blive opført rundbuestalde. Dimensionerne af de

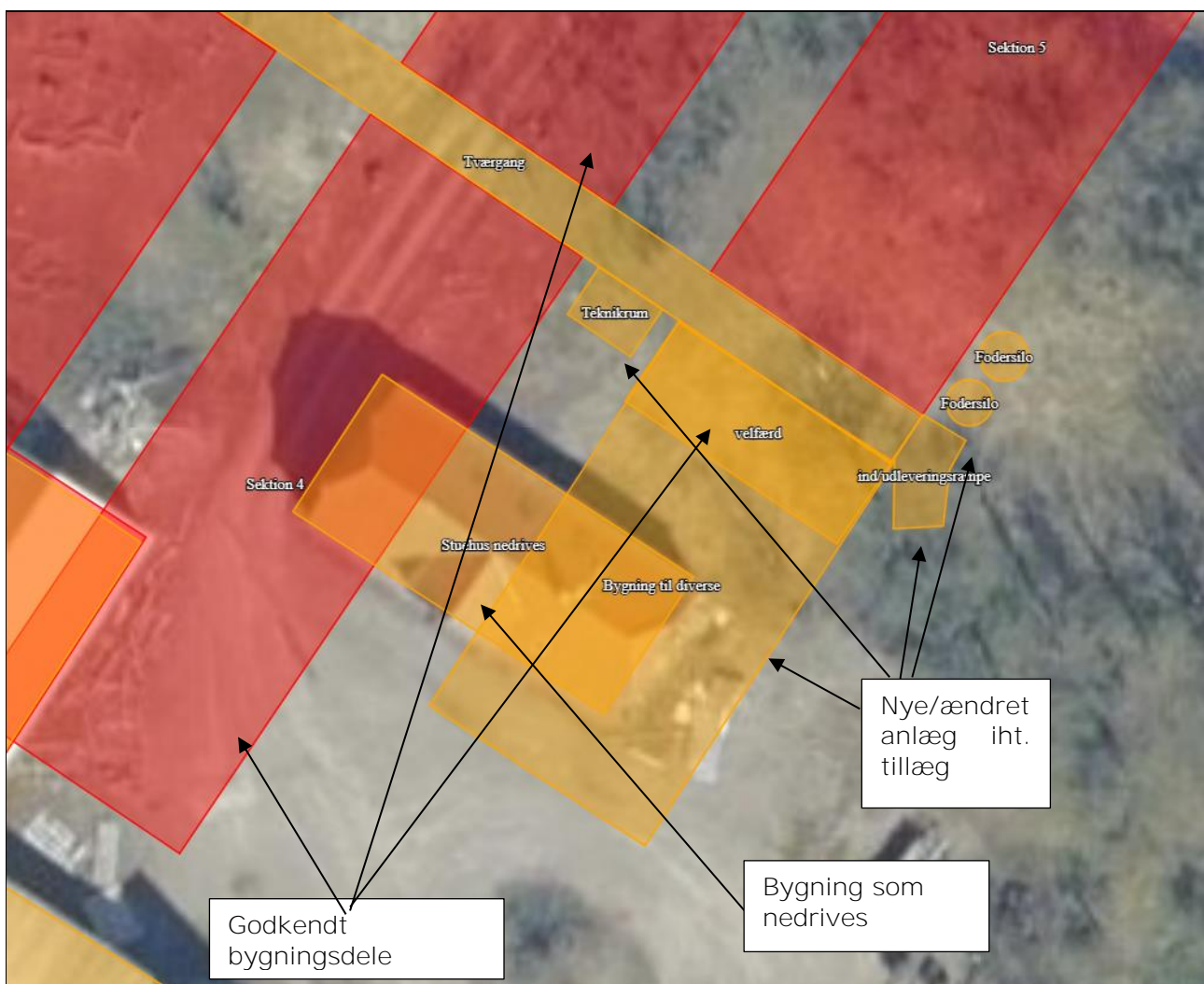
to staldudformninger er dog ikke væsentlige forskellige. De fem staldafsnit ændres i udvendigt mål fra 13,4*37,8 m svarende til 508,52 m² til 13,77*36,305 m svarende til 499,92 m². I gældende godkendelse er givet tilladelse til 5 sektioner á 30 stier med stimål 2,5*6 m inkl. inventar og krybbe. Stimål nedjusteres til 2,4*6 m inkl. inventar og krybbe. Andel gyllekumme i alle stier er under 75 % (andel fast gulv er 28 %).

Produktionsarealet er som følge heraf nedjusteret fra 2.235 m² til 2.145 m². Krav til reduktion af ammoniak til opnåelse af niveau for BAT er 17,8% med de reduceret produktionskvadratmeter.

Fodring udvides således der fodres med hjemmeblandet foder samt færdigfoder (startblandinger). Foder opbevares og blandes i eksisterende lade. Færdigfoder opbevares i de to glasfibersiloer.

De to glasfibersiloer opføres i ikke reflekterende materialer (hvide siloer) med en volumen på 50 m³. Højden på siloerne er uden sokkel 10,75 meter. De har en diameter på 3 meter.

Oversigt over det ansøgte projekt fremgår af figuren nedenfor.



Bygningsdele der søges ved tillæg.



Ejendommens samlede bygningsmasse.

8-års drift

Uændret i forhold til meddelte miljøgodkendelse.

2.1.2. Produktionsareal, staldsystem, dyretype og miljøteknologi

Produktionsareal

Produktionsarealet er det areal i fast placerede husdyranlæg, hvor dyrene kan opholde sig og

har mulighed for at afsætte gødning. Arealer hvor dyrene kortvarigt opholder sig skal ikke medtages i opgørelsen.

Der søges om et udleveringsrum på 140 m² i "Bygning til diverse". Udleveringsrummet opføres uden adgang til foder til kortvarigt ophold af grise. Det indgår derfor ikke i opgørelsen af produktionsarealer.

I gældende miljøgodkendelse er der et produktionsareal på 2.235 m², som vist i nedenstående tabel. Hver af de 5 staldafsnit har 30 stier på 2,5*6 meter. I det samlede produktionsareal er fraregnet krybbeareal til tørfoder. Anlæggets produktionsareal svarer til 3.300 stipladser til slagtesvin.

Stald	Antal sektion	Sti pr sektion	Sti dybde	Sti bredde	Frdrag inventar	Stiareal	Krybbe længde	Krybbe bredde	krybbe areal	Frdrag krybbe	Netto areal pr sti	Areal total	Stiplads pr sti	Stiplads total	Bemærkninger pladskrav
1	1	30	6,000	2,500	0,000	15,000	0,000	0,0000	0,1000	0,1000	14,900	447,00	22	660	0,65
2	1	30	6,000	2,500	0,000	15,000	0,000	0,0000	0,1000	0,1000	14,900	447,00	22	660	0,65
3	1	30	6,000	2,500	0,000	15,000	0,000	0,0000	0,1000	0,1000	14,900	447,00	22	660	0,65
4	1	30	6,000	2,500	0,000	15,000	0,000	0,0000	0,1000	0,1000	14,900	447,00	22	660	0,65
5	1	30	6,000	2,500	0,000	15,000	0,000	0,0000	0,1000	0,1000	14,900	447,00	22	660	0,65
SUM												2235,00		3300	

Opgørelse af godkendte produktionsareal.

I tillæg til miljøgodkendelse er stiarealet nedjusteret til et produktionsareal på 2.145 m², som vist i nedenstående tabel. Hver af de 5 staldafsnit har 30 stier på 2,4*6 meter. Der er ikke fraregnet inventar og krybbeareal til tørfoder. Anlæggets produktionsareal svarer uændret til 3.300 stipladser til slagtesvin.

Stald	Antal sektion	Sti pr sektion	Sti dybde	Sti bredde	Frdrag inventar	Stiareal	Krybbe længde	Krybbe bredde	krybbe areal	Frdrag krybbe	Netto areal pr sti	Areal total	Stiplads pr sti	Stiplads total	Bemærkninger pladskrav
1	1	30	6,000	2,400	0,000	14,400	0,000	0,0000	0,1000	0,1000	14,300	429,00	22	660	0,65
2	1	30	6,000	2,400	0,000	14,400	0,000	0,0000	0,1000	0,1000	14,300	429,00	22	660	0,65
3	1	30	6,000	2,400	0,000	14,400	0,000	0,0000	0,1000	0,1000	14,300	429,00	22	660	0,65
4	1	30	6,000	2,400	0,000	14,400	0,000	0,0000	0,1000	0,1000	14,300	429,00	22	660	0,65
5	1	30	6,000	2,400	0,000	14,400	0,000	0,0000	0,1000	0,1000	14,300	429,00	22	660	0,65
SUM												2145,00		3300	

Opgørelse af produktionsareal i tillægsgodkendelsen.

Ændringen betyder, at ammoniakemissionen og lugtemissionen fra anlægget falder.

Staldafsnit	Drift	Dyretype	Produk-tionsareal	Staldsystem	Teknologi
1	Ansøgt drift	Flex Slagte- og smågrise	429	Delvis spaltegulv 25-49% fast	Biologisk luftrensere 17,8%
	Nudrift	Flex Slagte- og smågrise	447	Delvis spaltegulv 25-49% fast	Kemisk luftrensere 18,7%
2	Ansøgt drift	Flex Slagte- og smågrise	429	Delvis spaltegulv 25-49% fast	Biologisk luftrensere 17,8%
	Nudrift	Flex Slagte- og smågrise	447	Delvis spaltegulv 25-49% fast	Kemisk luftrensere 18,7%
3	Ansøgt drift	Flex Slagte- og smågrise	429	Delvis spaltegulv 25-49% fast	Biologisk luftrensere 17,8%
	Nudrift	Flex Slagte- og smågrise	447	Delvis spaltegulv 25-49% fast	Kemisk luftrensere 18,7%
4	Ansøgt drift	Flex Slagte- og smågrise	429	Delvis spaltegulv 25-49% fast	Biologisk luftrensere 17,8%
	Nudrift	Flex Slagte- og smågrise	447	Delvis spaltegulv 25-49% fast	Kemisk luftrensere 18,7%
5	Ansøgt drift	Flex Slagte- og smågrise	429	Delvis spaltegulv 25-49% fast	Biologisk luftrensere 17,8%
	Nudrift	Flex Slagte- og smågrise	447	Delvis spaltegulv 25-49% fast	Kemisk luftrensere 18,7%
	8 års drift	-	-	-	-
Eks stald.	Ansøgt drift	-	-	-	-
	Nudrift	-	-	-	-

Oversigt over dyretype, produktionsareal og staldsystem og teknologi i hhv. ansøgt drift og gældende godkendelse.

Flexgruppe

Tillægget indeholder ingen ændringer i forhold til meddelte miljøgodkendelse, og information herom kan derfor findes i miljøkonsekvensrapport til den meddelte miljøgodkendelse.

Opbevaringsanlæg og miljøteknologi

Tillægget indeholder ingen ændringer i forhold til meddelte miljøgodkendelse, og information herom kan derfor findes i miljøkonsekvensrapport til den meddelte miljøgodkendelse.

Miljøteknologi i staldanlægget

Der er i den meddelte miljøgodkendelse givet godkendelse til kemisk luftrensning. Der søges i dette tillæg til biologisk luftrensning med samme reduktionseffekt på ammoniak. Dermed vil den samlede ammoniakemission fra anlægget være uændret i forhold til den meddelte miljøgodkendelse.

Til ændring af type luftrenser fra kemisk til biologisk kræves et tillæg, da vilkår til driften skal målrettes den specifikke luftrensertype.

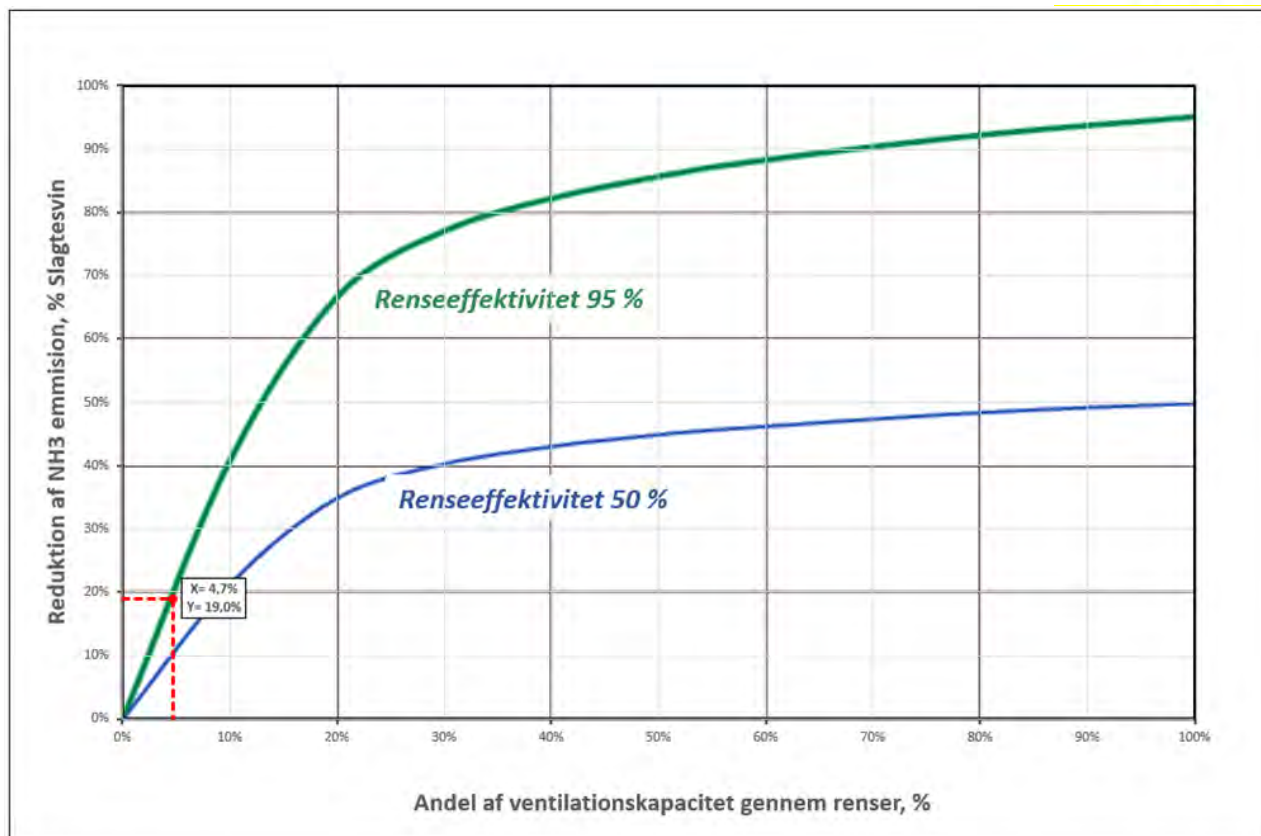
Der ændres ikke ved andre forhold. Krav til teltoverdækning på den endnu ikke opførte gylletank fastholdes således uændret.

Der opsættes en biologisk luftrenser i bygningen med diverse. Luftrenseren er en Farm AirClean Bio Flex 2-stage med staldudsug. Luftrenseren har en miljøeffekt på 87% reduktion af ammoniak og 81% lugtreduktion (effekten af lugtreduktion er ikke indregnet i lugtberegningerne.)

X=	Y=	
4,7	19,0	
Effekt aktuel renser		
88%		
Opnået rensning reelt		
18%		
X = aktuel andel rensat		
Ventilationsbehov ca.		
300000 m ³		
Afkast almindelige		
antal	kapacitet ca.	Total
15	25000	375000
Renser	kapacitet	
1	15000	15000
Andel rensat ved 1 renser		
når der ikke reduceres i afkast		4%
Når ventilation justeres til behov		5%
Der er en overkapacitet på renser på		
Overkapaciteten er i forhold til det ønskede rensningsniveau		
Overkapaciteten svarer til at anlægget kan stå stille	22 dage pr. år pr. renser	6%
Norm ventilation		
Pr faresti		400 m ³
Pr. dr. Plads		130 m ³
pr. m ² klimasti		133 m ³
pr. m ² sl.svinesti		154 m ³

Ved staldudsug skal luftrenserens ventilationskapacitet udgøre minimum 4,7 % af den maksimale ventilationskapacitet for at opnå en ammoniakreducerende effekt på 17,8 %. Se beregning med tilhørende graf. Med staldens design passerer 5 % af luftmængden gennem luftrenseren (15.000 m³ ud af en samlet ventilationskapacitet på 300.000 m³)

Det er en uændret luftmængde igennem luftrenseren i forhold til den kemiske renser, da den kemiske luftrenser havde en lidt højere effekt på ammoniak (89%), men der skulle tilsvarende fjernes lidt mere ammoniak grundet flere produktionskvadratmetre.



Herunder er indsat vilkår til luftrenseren, som angivet på miljøstyrelsens miljøteknologiske.

Indretning og drift

1. Afkast fra alle staldafsnit skal tilsluttes et biologisk luftrensningsanlæg.
2. Luftrensningsanlægget skal forsynes med differenstrykmåler, vandmåler samt ledningsevnesensor. Ledningsevnesensoren skal være placeret i bundkar til filter 2.
3. Ventilationssystemet skal være dimensioneret til at luftrensningsanlægget behandler 14.100 m³ luft pr. time, hvor 14.100 m³ luft pr. time svarer til 4,7% af den maksimale dimensionerede ventilationskapacitet fra alle staldafsnit. De første 0 – 14.100 m³ luft pr. time udsugningsluft skal altid ledes gennem luftrensningsanlægget.
4. Luftrensningsanlægget skal være i drift året rundt med forbehold for mindre driftstop i forbindelse med rengøring, vedligehold og serviceeftersyn.
5. Luftrensningsanlæggets ledningsevne skal være indstillet i henhold til SKOVs anbefalinger og ikke overstige 6 mS/cm i bundkar ved filter 2.
6. Tryktabet over luftrensningsanlægget bør ikke overstige 75 pascal (Pa).
7. Luftrensningsanlægget skal vedligeholdes i overensstemmelse med producentens vejledning. Producentens vejledning skal opbevares på husdyrbruget.

2.1.3. Opbevaringsanlæg, håndtering, produktion og kapacitet

Tillægget indeholder ingen ændringer i forhold til meddelte miljøgodkendelse, og information herom kan derfor findes i miljøkonsekvensrapport til den meddelte miljøgodkendelse.

2.1.4. Ventilation

Tillægget indeholder ingen ændringer i forhold til meddelte miljøgodkendelse, og information herom kan derfor findes i miljøkonsekvensrapport til den meddelte miljøgodkendelse.

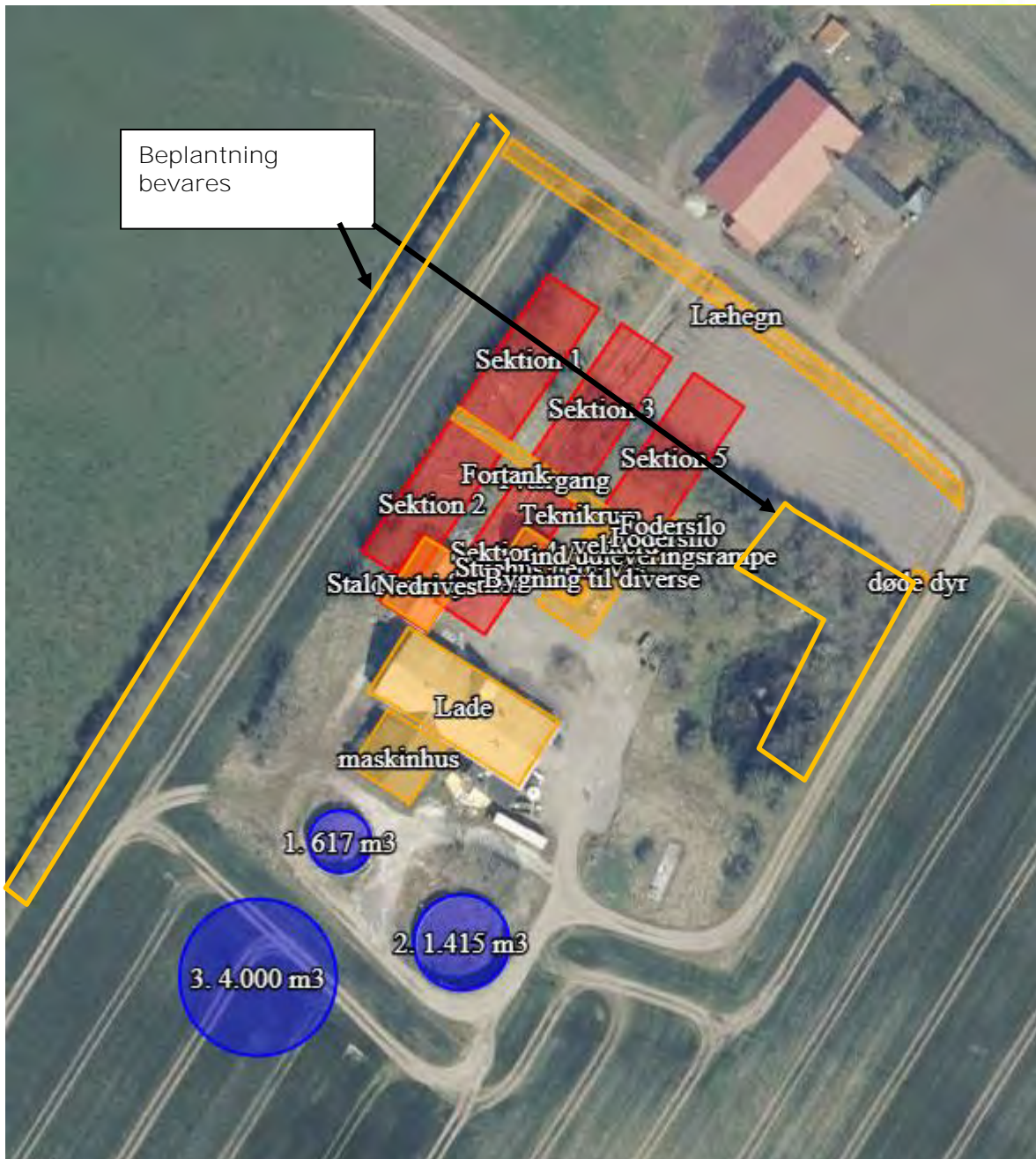
2.2. Bygningsmæssige ændringer og anlægsarbejde (B2)

Der sker en minimal ændring i de fem staldsektioner, som visuelt ikke ændrer ved landskabsoplevelsen, da det er små justeringer i udvendigt mål som samlet ikke har betydning. Byggehøjden er uændret 5 meter plus sokkel. Byggeriet opføres i ikke reflekterende materialer og med grå farver.

Den sydøstligste bygning (velfærdsrum mv.) søges udvidet fra 5,1 meter til 24 meters længde. Denne ændring vil ikke påvirke landskabsoplevelsen, da dette byggeri ligger inde mellem de allerede godkendte bygninger og eksisterende byggeri.

Der søges derudover om at opføre to glasfibersiloer. De vil være synlige, da de er ca. 11,2 meter høje i forhold til terræn. Siloerne har dog kun en diameter på 3 meter og vil derfor ikke være dominerende i landskabet.

Udleveringsrampe vil ikke påvirke landskabet, da det er byggeri på ca. 2m5 meter over terræn. Teknikrum ligger skjult mellem andre bygninger og vil derfor ligeledes ikke påvirke landskabet.



Beplantning ved ejendom

Beplantning med 3 rk læhegn langs Gravenshøjvej fastholdes.

Den eksisterende læbeplantning vest for anlægget bevarer, hvilket betyder at hele anlæggets bygningsmasse ikke vil være synligt fra vest.

2.2.1. Erhvervsmæssig nødvendighed

Tillægget indeholder ingen ændringer i forhold til meddelte miljøgodkendelse, og information herom kan derfor findes i miljøkonsekvensrapport til den meddelte miljøgodkendelse.

2.3. Produktionsmæssig sammenhæng med andre husdyrbrug (B3)

Tillægget indeholder ingen ændringer i forhold til meddelte miljøgodkendelse, og information herom kan derfor findes i miljøkonsekvensrapport til den meddelte miljøgodkendelse.

2.4. Husdyrbruget og det ansøgte beliggenhed (B4)

2.4.1. Landskabs- og planmæssige forhold

Landskab

Tillægget indeholder ingen ændringer i forhold til meddelte miljøgodkendelse, og information herom kan derfor findes i miljøkonsekvensrapport til den meddelte miljøgodkendelse.

Forhold til Kommuneplan

Kommuneplanen 2017-2029 er ikke ændret.

Tillægget indeholder derfor ingen ændringer i forhold til meddelte miljøgodkendelse, og information herom kan derfor findes i miljøkonsekvensrapport til den meddelte miljøgodkendelse.

Fredede områder og kulturarvsarealer

Tillægget indeholder ingen ændringer i forhold til meddelte miljøgodkendelse, og information herom kan derfor findes i miljøkonsekvensrapport til den meddelte miljøgodkendelse.

Bygge- og beskyttelseslinjer

Anlægsdeles placering i forhold til beskyttelseslinjer er opsummeret i nedenstående tabel.

Beskyttelseslinje	Ligger det ansøgte indenfor beskyttelsen		
	Nej	Ja	Delvis
Søbeskyttelseslinje	<input checked="" type="checkbox"/>	<input type="checkbox"/>	<input type="checkbox"/>
Åbeskyttelseslinje	<input checked="" type="checkbox"/>	<input type="checkbox"/>	<input type="checkbox"/>
Skovbyggelinje	<input checked="" type="checkbox"/>	<input type="checkbox"/>	<input type="checkbox"/>
Kirkebyggelinje	<input checked="" type="checkbox"/>	<input type="checkbox"/>	<input type="checkbox"/>
Klitfredning	<input checked="" type="checkbox"/>	<input type="checkbox"/>	<input type="checkbox"/>
Strandbeskyttelseslinje	<input checked="" type="checkbox"/>	<input type="checkbox"/>	<input type="checkbox"/>
Kystnærhedszonen	<input type="checkbox"/>	<input checked="" type="checkbox"/>	<input type="checkbox"/>
Fortidsmindebeskyttelseslinje	<input type="checkbox"/>	<input type="checkbox"/>	<input checked="" type="checkbox"/>
Beskyttelse sten- og jorddiger	<input checked="" type="checkbox"/>	<input type="checkbox"/>	<input type="checkbox"/>

Byggefeltets sammenfald med beskyttelseslinjer.

Byggefeltet for det ansøgte byggeri ligger delvist indenfor fortidsmindebeskyttelseslinjen til Brunsgaardshøj lokalitetsnr. 110602-72. Formålet med fortidsmindebeskyttelseslinjen er at sikre ind- og udsyn til fortidsminder. Der er givet dispensation for placering af ansøgt staldanlæg og gylletank indenfor beskyttelseslinjen. Dispensationen er vedlagt.



Husdyrbrugets placering ift.
 Fortidsmindebeskyttelseslinjen.

Vurdering af landskabs- og planmæssige forhold

Den ansøgte ændring påvirker ikke den landskabelige oplevelse, da ændringerne primært er byggeri beliggende central i forhold til allerede tilladte bygninger.

De to fodersiloer vurderes at være eneste ændring af betydning. Med en højde på 11,2 meter og en diameter på 3 meter pr. silo vurderes de dog ikke at påvirke landskabsoplevelsen væsentligt.

Da ind- og udsyn fra fortidsmindet ikke vurderes at blive forringet med den valgte placering i forhold til de nuværende muligheder for ind- og udsyn til fortidsmindet og idet retningslinjerne i kommuneplanen foreskriver at nyt byggeri så vidt muligt bør opføres i tilknytning til eksisterende byggeri, er der søgt om dispensation fra fortidsmindebeskyttelseslinjen. Dispensationen er givet af kommunen.

2.4.2. Generelle afstandskrav (§§ 6 og 8)

Afstandskravene i §§ 6, 7 og 8 skal overholdes ved udvidelser eller ændringer af husdyranlæg, gødnings- og ensilageopbevaringsanlæg på husdyrbrug, der kan medføre forøget forurening.

Tillægget betyder ingen væsentlige ændringer, da de nye bygninger ikke er omfattet af afstandskravene.

Afstande og afstandskrav jf. husdyrbrugloven § 6			
	Afstandskrav	Placering	Aktuel afstand
Eksisterende eller ifølge kommuneplanens rammedel fremtidigt byzone- eller sommerhusområde	50 m	Doverodde sommerhusområde	> 3000 m
Område i landzone, der i lokalplan er udlagt til boligformål, institution, rekreative formål etc.	50 m	Doverodde	>3000 m
Nabobeboelse	50 m	Gravenhøjvej 25	52 m
Afstande og afstandskrav jf. husdyrbrugloven § 7			
Afstand til kategori 1-natur	Min. 10 m	Ved kysten syd for anlægget	>600 m
Afstand til kategori 2-natur	Min. 10 m	Lidt øst for Dover Plantage	>2,8 km

Afstande og afstandskrav jf. husdyrbrugloven § 8		
	Afstandskrav	afstand
Ikke-almene vandforsyningsanlæg	Min. 25 m	44 m
Almene vandforsyningsanlæg	Min. 50 m	>1800 m
Vandløb, herunder dræn og søer	Min. 15 m	32 m
Offentlig vej og privat fællesvej	Min. 15 m	>22 m
Levnedsmiddelvirksomhed	Min. 25 m	>1000 m
Beboelse på samme ejendom	Min. 15 m	Ingen
Naboskel	Min. 30 m	31 m

Afstandskrav nye nyt bygger/nye opbevaringsanlæg

2.5. Husdyrbrugets ammoniakemission (B5)

Der er nedjustere lidt i produktionskvadratmeter, hvilket giver en reduceret emission i forhold til den meddelte godkendelse svarende til 102 kg N pr år..

Emissionen af ammoniak fremgår af beregninger i husdyrgodkendelse.dk, se nedenstående tabel.

Drifttype:	Ammoniakemission fra staldafsnit (kg NH ₃ -N/år)	Ammoniakemission fra lagre (kg NH ₃ -N/år)	Ammoniakemission fra husdyrbruget (kg NH ₃ -N/år)
Ansøgt drift	3350,1	408,7	3758,7
Nudrift	3452,4	408,7	3861,1
8 års-drift	0,0	210,1	210,1

Det samlede resultat af ammoniakberegningerne i husdyrgodkendelse.dk.

2.5.1. Beliggenhed i forhold til natur

Der er ingen nye udpegninger af beskyttet naturtyper som skal indgå i beregningerne.

Den reduceret emission fra anlægget giver uændret eller et lille fald i depositionen på naturpunkterne omkring anlægget.

Tillægget indeholder derfor ingen væsentlige ændringer i forhold til meddelte miljøgodkendelse, og vurderinger af depositionen på naturtyperne omkring anlægget kan derfor findes i miljøkonsekvensrapport til den meddelte miljøgodkendelse.

2.5.2. Bilag IV-arter (E1b og F)

Tillægget indeholder derfor ingen væsentlige ændringer i forhold til meddelte miljøgodkendelse, og vurderinger af Bilag IV-arter anlægget kan derfor findes i miljøkonsekvensrapport til den meddelte miljøgodkendelse.

2.6. Husdyrbrugets lugtemission (B6)

Lugtemissionen falder grundet reduceres produktionsareal.

Lugtgenafstand til nabobeboelser falder med ca. 10 meter. Lugtgenafstand til samlet bebyggelse falder med 17 meter og til byzone med 21 m.

Kumulation

Der er ingen nye staldanlæg, der skal indgå i kumulation.

Lugtreducerende teknologi

Biologisk luftrensere har en lugtreducerende effekt. Den effekt er dog ikke medregnet i beregningerne.

Resultat af lugtberegning

Tillægget indeholder således ingen væsentlige ændringer i forhold til meddelte miljøgodkendelse, og information herom kan derfor findes i miljøkonsekvensrapport til den meddelte miljøgodkendelse.

2.7. Øvrige emissioner og genepåvirkninger (B7)

2.7.1. Støj

Der søges om to fodersiloer til indblæsning af færdigfoder placeret øst for staldanlægget. Den er den eneste ændring som vil give yderligere støjkilde i forhold til meddelte miljøgodkendelse.

Færdigfoder leveres i hverdage indenfor dagtimerne og vil have en varighed af ca. 1 time. Der vil blive leveret foder to gange pr uge.

Vurdering af støjgener

Med undtagelse af boligen på Gravenhøjvej 25 er der langt til nabobeboelser. Siloerne er placeret øst for staldbygningerne, som vil skærme for støj i forhold til Gravenhøjvej 25.

Det vurderes at indblæsning af foder ikke vil give væsentlige støjgener i forhold til nabobeboelser.

2.7.2. Støv

Tillægget indeholder ingen ændringer i forhold til meddelte miljøgodkendelse, og information herom kan derfor findes i miljøkonsekvensrapport til den meddelte miljøgodkendelse.

2.7.3. Lys

Tillægget indeholder ingen ændringer i forhold til meddelte miljøgodkendelse, og information herom kan derfor findes i miljøkonsekvensrapport til den meddelte miljøgodkendelse.

2.7.4. Skadedyr

Tillægget indeholder ingen ændringer i forhold til meddelte miljøgodkendelse, og information herom kan derfor findes i miljøkonsekvensrapport til den meddelte miljøgodkendelse.

2.7.5. Transporter

Der vil blive transport i forbindelse med levering af færdigfoder. Der vil blive to transporter om ugen. Antal transporter med korn og mineraler til hjemmeblandet foder vil derimod falde således at antal transporter i forbindelse med tillægget er uændret.

Tillægget indeholder derfor ingen ændringer i forhold til meddelte miljøgodkendelse, og information herom kan derfor findes i miljøkonsekvensrapport til den meddelte miljøgodkendelse.

2.7.6. Rystelser

Tillægget indeholder ingen ændringer i forhold til meddelte miljøgodkendelse, og information herom kan derfor findes i miljøkonsekvensrapport til den meddelte miljøgodkendelse.

2.7.7. Egenkontroller

Tillægget ændrer på luftrensertype og har derfor egenkontrol af den biologiske luftrensning.

Egenkontrol af den biologiske luftrensning er:

1) Der skal føres en logbog for luftrensningsanlægget, hvori følgende registreres:

- Ledningsevnen (som minimum på timebasis). Registreres løbende i Bioflex styring DOL356
- Luftrensningsanlæggets driftstid. Registreres løbende i Bioflex styring DOL356
- Månedlige målinger af vandforbruget og tryktabet. Registreres løbende i Bioflex styring DOL356
- Tidspunkter for rengøring/skiftning af filtre. Manuel Logbog
- Enhver form for driftsstop med angivelse af årsag og varighed. Manuel Logbog

2. Der skal indgås en skriftlig aftale med producenten/leverandøren om serviceeftersyn af luftrensningsanlægget. Luftrensningsanlægget skal kontrolleres af producenten/leverandøren mindst hver fjerde måned. Kalibrering af ledningsevne sensoren skal foretages mindst én gang årligt. Serviceaftalen med producenten skal opbevares på husdyrbruget.

3. Tilsynsmyndigheden skal underrettes, såfremt luftrensningsanlægget er ude af drift i en periode på mere end **1 uge**.

4. Logbogen/ den elektroniske registrering af data, kontrolrapporter samt dokumentation for kalibrering af ledningsevne sensoren skal opbevares på husdyrbruget i mindst fem år og forevises på tilsynsmyndighedens forlangende.

2.8. Reststoffer, affald og naturressourcer (B8)

2.8.1. Døde dyr

Tillægget indeholder ingen ændringer i forhold til meddelte miljøgodkendelse, og information herom kan derfor findes i miljøkonsekvensrapport til den meddelte miljøgodkendelse.

2.8.2. Affald

Tillægget indeholder ingen ændringer i forhold til meddelte miljøgodkendelse, og information herom kan derfor findes i miljøkonsekvensrapport til den meddelte miljøgodkendelse.

2.8.3. Olie og kemikalieforbrug

Tillægget indeholder ingen ændringer i forhold til meddelte miljøgodkendelse, og information herom kan derfor findes i miljøkonsekvensrapport til den meddelte miljøgodkendelse.

2.8.4. Energiforbrug

Tillægget indeholder ingen ændringer i forhold til meddelte miljøgodkendelse, og information herom kan derfor findes i miljøkonsekvensrapport til den meddelte miljøgodkendelse.

2.8.5. Vandforbrug og påvirkning af vandressourcen

Tillægget indeholder ingen ændringer i forhold til meddelte miljøgodkendelse, og information herom kan derfor findes i miljøkonsekvensrapport til den meddelte miljøgodkendelse.

2.9. BAT- ammoniak (B9)

Niveau for BAT på ammoniak er faldet grundet mindre produktionsareal.

Samlet BAT beregning ? !			
	Stalde	Lagre	Total
Samlet BAT krav (kg NH ₃ -N /år)	3158	607	3765
Faktisk emission (kg NH ₃ -N /år)	3350	409	3759
Forskel (kg NH ₃ -N /år)	-	-	6
Vejledende BAT Overholdt?	-	-	Ja

BAT-niveauet opfyldes ved valgte gulvtype og teltoverdækning af den endnu ikke opførte gylletank (uændret fra meddelte miljøgodkendelse). Samt reduktion af ammoniakemissionen fra hele staldanlægget ved biologisk luftrensning med en renseeffekt på ammoniak svarende til 17,8%.

Vurdering, begrænsning af ammoniakemission

Det vurderes, at husdyrbrugets staldanlæg opfylder krav om BAT ved integration af luftrensning i nye stalde, etablering af delvis spaltegulv og overdækning af den ansøgte gyllebeholder med telt.

2.10. Grænseoverskridende virkninger (B10)

Husdyrbruget ligger langt fra den danske landegrænse og vurderes ikke at have væsentlige grænseoverskridende effekter.

3. Miljøkonsekvensvurdering (E og F)

3.1. Beskrivelse af det ansøgte

3.1.1. Det ansøgtets placering, udformning, dimensioner (E1a og F1a og b)

Der henvises til afsnittet: Oplysninger om husdyrbruget og det ansøgte.

3.1.2. Forventede indvirkninger på miljøet. (E1b og Fc+d) og evt. foranstaltninger til at undgå, forebygge eller begrænse skadelige indvirkninger på miljø (E1c).

Tillægget indeholder ingen ændringer i forhold til meddelte miljøgodkendelse, og information herom kan derfor findes i miljøkonsekvensrapport til den meddelte miljøgodkendelse.

3.1.3. Andet i forhold til befolkningen og menneskers sundhed

Tillægget indeholder ingen ændringer i forhold til meddelte miljøgodkendelse, og information herom kan derfor findes i miljøkonsekvensrapport til den meddelte miljøgodkendelse.

3.1.4. Påvirkninger af jordarealer, jordbund og vand

Tillægget indeholder ingen ændringer i forhold til meddelte miljøgodkendelse, og information herom kan derfor findes i miljøkonsekvensrapport til den meddelte miljøgodkendelse.

3.1.5. Risici for større ulykker og katastrofer (E1c)

Tillægget indeholder ingen ændringer i forhold til meddelte miljøgodkendelse, og information herom kan derfor findes i miljøkonsekvensrapport til den meddelte miljøgodkendelse.

3.1.6. Alternative løsninger som ansøger har undersøgt (E1d og F2, F3)

Alternativer til nye anlægsdeles placering

Der søges om en ændring af elementer tilknyttet et staldanlæg. Der er en forudsætning af alle de ansøgte ændringer at de opføres i umiddelbar tilknytning til staldanlægget.

Bygning til udlevering, biologisk luftrensning mv. er placeret således bygningen ikke påvirker bygningsmassens udbredelse. Der er ingen alternativer til denne placering uden at arealet til bygninger udvides i omfang.

Fodersiloerne er placeret i forbindelse med anlæggets transportveje og således at transport af foder i anlægget minimeres, hvilket optimerer energiforbruget til transporten.

Alternativer til valg af teknologi

I den meddelte miljøgodkendelse er valgt kemisk luftrensning. Denne ændres til biologisk luftrensning, da denne type luftrensning over tid, er blevet mere omkostningseffektiv.

Derudover er der ingen ændringer i forhold til valg af teknologi i forhold til den meddelte miljøgodkendelse.

O-alternativet

Færdigfodersiloerne ansøges for at kunne optimere foderløsninger og derigennem reducerer både fodermængden og udskillelsen af dyr.

Udvidelsen af bygningen med velfærdsrum, biologisk luftrensning, halm mv. ansøges dels for at lave en luftrensning der er integreret og del for at kunne tildele halm i anlægget, hvilket øger dyrevelfærden.

Vurdering

Samlet set vurderes de valgte placeringer til de nye anlægsdele at være den bedste ud fra hensyn til produktion og drift, landskab.

4. Oplysninger i relation til IE-husdyrbruget (C)

Husdyrbruget er et IE-husdyrbrug, da anlægget rummer mere end 2.000 stipladser til slagtegrise (over 30 kg).

Anlægget har et samlet produktionsareal (stiareal) på 2.145 m² til svin. Der er foretaget en beregning over stipladser der viser, at anlægget rummer 3.300 stipladser til slagtegrise.

4.1. Foranstaltninger ved IE-husdyrbrugets ophør (C1)

Tillægget indeholder ingen ændringer i forhold til meddelte miljøgodkendelse, og information herom kan derfor findes i miljøkonsekvensrapport til den meddelte miljøgodkendelse.

4.2. BAT- Råvare, energi, vand, management mv. (C2)

Tillægget indeholder ingen ændringer i forhold til meddelte miljøgodkendelse, og information herom kan derfor findes i miljøkonsekvensrapport til den meddelte miljøgodkendelse.

4.2.1. BAT- råvare

Tillægget indeholder ingen ændringer i forhold til meddelte miljøgodkendelse, og information herom kan derfor findes i miljøkonsekvensrapport til den meddelte miljøgodkendelse.

4.2.2. BAT-Energi

Tillægget indeholder ingen ændringer i forhold til meddelte miljøgodkendelse, og information herom kan derfor findes i miljøkonsekvensrapport til den meddelte miljøgodkendelse.

4.2.3. BAT-Vand

Tillægget indeholder ingen ændringer i forhold til meddelte miljøgodkendelse, og information herom kan derfor findes i miljøkonsekvensrapport til den meddelte miljøgodkendelse.

4.2.4. BAT-Management

Tillægget indeholder ingen ændringer i forhold til meddelte miljøgodkendelse, og information herom kan derfor findes i miljøkonsekvensrapport til den meddelte miljøgodkendelse.

5. Bilag

1. Staldtegninger er vedlagt som særskilt bilag

Skema over væsentlige ændringer i medfør af tillægget

En oversigt over ændringer i tillægget i forhold til godkendelsen fra den 1. juni 2021, kan ses i nedenstående skema. For nærmere beskrivelse af de enkelte punkter henvises til de relevante afsnit i Bilag 1 Projektbeskrivelse og miljøkonsekvensrapport. Kommunens vurderinger af ændringerne ses i dette tillægs afsnit 4.

	Godkendelse 2021	Tillæg 2023
Stald	Opførelse af 5 staldsektioner til slagtegrise på hver 13,4 x 37,8 meter (udvendige mål) med en fælles tværgang på 3 meter. Der er et samlet produktionsareal til husdyrproduktionen på 2.235 m ² .	Opførelse af 5 staldsektioner til slagtegrise på hver 13,77*36,305 m (udvendige mål) med en fælles tværgang på 3 meter. Der er et samlet produktionsareal til husdyrproduktionen på 2.145 m ² .
Dyretype	Produktion med smågrise og slagtegrise i anlægget (Flexgruppe).	Uændret
Udleveringsrampe	Ind- og udleveringsrampe til grise mellem sektion 5 og velfærdsrum.	Udleveringsrampe flyttes og placeres på østsiden af tværgangen
Teknikrum		Mellem sektion 4 og bygning til diverse. Bygningen er 12 m ²
Velfærdsrum	På sydsiden af tværgangen ved sektion 5 med bad og toiletforhold. Rummet er på 68 m ²	Uændret
Tilbygning til diverse Udleveringsrum/biologisk luftrensere/halmopbevaring		Udleveringsrum, placering af biologisk luftrensere og halmopbevaring. Tilbygningen er 261 m ² .
Luftrensere	Kemiske luftrensere placeret udenfor produktionsbygningerne NH ₃ -N effekt 18,7 % driftstid hele året	Biologisk luftrensere placeret i bygning til diverse NH ₃ -N effekt 17,8 % driftstid hele året
Fodersiloer		To glasfiber fodersiloer placeret øst for sektion 5 til opbevaring af færdigfoder. Siloerne er hvide glasfibersiloer med en volumen på 43 m ³ . Diameter 3 meter højde ca. 11,2 meter
Gyllebeholder	En ny gyllebeholder på 4.000 m ³ som overdækkes med telt.	Uændret
Gyllebeholder	Teltoverdækning af den største eksisterende gyllebeholder på 1.415 m ³ , som frivilligt tiltag.	Uændret
	To eksisterende gyllebeholdere til opbevaring af husdyrgødning på ejendommen	Uændret

	Ny nedgravet fortank på under 100 m ³ (ikke indtegnet).	Uændret
	Ny nedgravet fortank på under 100 m ³ .	Uændret
	Et eksisterende maskinhus og en lade til foder.	Uændret
Miljømæssige konsekvenser		
Landskabelig vurdering		<p>Det ansøgte byggeri bygges sammen med det tilladte byggeri.</p> <p>Landskabsmæssigt er de to fodersiloer den eneste ændring af betydning.</p> <p>Dispensation til fortidsmindebeskyttelseslinjen er fornyet den 13. juni 2023</p>
Ammoniakemission	3861,1 kg NH ₃ -N/år	<p>3758,7 kg NH₃-N/år</p> <p>Lavere emission og dermed også lavere deposition på natur</p>
Faktisk Lugt	64.815 OU	<p>62205 OU</p> <p>Mindre lugt, og dermed også kortere lugtgenafstande</p>
Støv, støj og lys		<p>Indblæsning af foder er ny støjkilde i dagtimerne på hverdage, to gange ugentlig og med en varighed på ca. 1 time</p> <p>Støv og lys uændret</p>
Transport		Uændret
Skadedyr		Uændret
Reststoffer, affald og naturressourcer		Uændret
Spildevand		Uændret

Bilag 3 Samlet vilkårsliste

Vilkår markeret med grønt er nye vilkår. Nummerering som i tillægget.

Vilkår markeret med rødt er ændrede vilkår. Nummerering som i godkendelsen

Øvrige vilkår er vilkår i miljøgodkendelsen. Nummerering som i godkendelsen

Ændrede og udgåede vilkår ses bagerst i bilaget.

Generelle vilkår

- 1) Vilkårene i dette tillæg skal senest være opfyldt ved indsætning af grise i staldafsnit 1-5.
- 2) Tillægget skal til enhver tid være tilgængelig for de personer, der har ansvaret for husdyrbrugets daglige drift. Herudover skal driftspersonalet til enhver tid være gjort bekendt med tillægsindhold og betingelser.
- 3) Husdyrbruget skal indrettes og drives som ansøgt i skema 238085 og som beskrevet i Bilag 1 projektbeskrivelse til tillæg.
- 1) Husdyrbruget skal indrettes og drives som ansøgt i skema nr. 217725 og som beskrevet i Bilag 3 miljøkonsekvensrapport.
- 2) Vilkårene i denne miljøgodkendelse skal, hvis andet ikke er anført, være opfyldt, når godkendelsen tages i brug.
- 3) Miljøgodkendelsen skal til enhver tid være tilgængelig for de personer, der har ansvaret for husdyrbrugets daglige drift. Herudover skal driftspersonalet til enhver tid være gjort bekendt med godkendelsens indhold og betingelser.
- 4) Ændringer i ejerforhold og ansvarshavende skal altid meddeles Thisted Kommune inden for en måned.

Husdyrbrugets ophør

- 5) Hvis husdyrbruget ophører med driften, skal det sikres, at der sker en oprydning på ejendommen for at forebygge forurening. Alle staldanlæg skal rengøres, gyllekældre og fortanke skal tømmes, og alt affald skal bortskaffes i henhold til gældende lovgivning.
- 6) Thisted Kommune skal kontaktes ved husdyrbrugets ophør bl.a. med henblik på at aftale hvilke foranstaltninger, der skal til for at fjerne forurenende kilder, herunder bygninger, silo eller tankanlæg.

Husdyrbrugets anvendelse af BAT

BAT-niveau

- 4) Afkast fra staldafsnit 1-5 skal tilsluttes et biologisk luftrensningsanlæg
- 5) Luftrensningsanlægget skal køre som grundventilation (starter først og slukker sidst)
- 6) Luftrensningsanlægget skal være i drift 8760 timer/år, og skal reducere ammoniakemissionen med 17,8 %. Eventuelle driftsstop skal noteres i logbogen jf. vilkår 19b.
- 7) Luftrensningsanlægget skal behandle 14.925 m³ luft/time, svarende til 4,5 % af den maksimale dimensionerede luftkapacitet i staldafsnit 1-5.
- 8) Luftrensningsanlægget skal forsynes med differenstrykmåler, vandmåler samt ledningsevnesensor. Ledningsevnesensoren skal være placeret i bundkar til filter 2.

- 9) Luftrensningsanlægget skal være i drift året rundt med forbehold for mindre driftstop i forbindelse med rengøring, vedligehold og serviceeftersyn.
- 10) Luftrensningsanlæggets ledningsevne skal være indstillet i henhold til SKOVs anbefalinger og ikke overstige 6 mS/cm i bundkar ved filter 2
- 11) Tryktabet over luftrensningsanlægget bør ikke overstige 75 pascal (Pa).
- 12) Luftrensningsanlægget skal vedligeholdes i overensstemmelse med producentens vejledning. Producentens vejledning skal opbevares på husdyrbruget
- 13) Ved ibrugtagning, og ved udskiftning af luftrenseren, skal der indsendes dokumentation for at de vilkårssatte krav til ammoniakreduktion opnås.

Fast overdækning af gyllebeholder

- 15) Den nye gyllebeholder benævnt 3. 4000 m³ med overfladeareal på 993 m² skal være forsynet med fast overdækning i form af teltoverdækning med indvendigt skørt, som sikrer mod indvendig korrosion af gyllebeholderen.
- 16) Åbning af teltdugen må kun ske i forbindelse med omrøring, tømning og udbringning af gylle.
- 17) Skader på teltoverdækningen skal repareres inden for en uge efter skadens opståen.
- 18) Såfremt en skade ikke kan repareres inden for en uge, skal der indgås aftale om reparation inden to hverdage efter skadens opståen.

Management og egenkontrol

- 19) Følgende egenkontroldata skal opbevares på virksomheden i mindst 5 år og skal være tilgængelig for tilsynsmyndigheden:
 - a) Årlige opgørelser af el-og vandforbrug.
 - b) Der skal føres en logbog for luftrensningsanlægget, hvori følgende registreres:
 - Ledningsevnen (som minimum på timebasis). Registreres løbende i Bioflex styring DOL356
 - Luftrensningsanlæggets driftstid. Registreres løbende i Bioflex styring DOL356
 - Månedlige målinger af vandforbruget og tryktabet. Registreres løbende i Bioflex styring DOL356
 - Tidspunkter for rengøring/skiftning af filtre. Manuel Logbog
 - Enhver form for driftsstop med angivelse af årsag og varighed. Manuel Logbog
 - c) Der skal indgås en skriftlig aftale med producenten/leverandøren om serviceeftersyn af luftrensningsanlægget.
 - d) Luftrensningsanlægget skal kontrolleres af producenten/leverandøren mindst hver fjerde måned.
 - e) Kalibrering af ledningsevne sensoren skal foretages mindst én gang årligt. Serviceaftalen med producenten skal opbevares på husdyrbruget.
 - f) Tilsynsmyndigheden skal underrettes, såfremt luftrensningsanlægget er ude af drift i en periode på mere end 1 uge.
 - g) Logbogen/ den elektroniske registrering af data, kontrolrapporter samt dokumentation for kalibrering af ledningsevne sensoren skal opbevares på husdyrbruget i mindst fem år og forevises på tilsynsmyndighedens forlangende.
- c) Affald
 - Dokumentation for at farligt affald er bortskaffet miljømæssigt forsvarligt.

- Såfremt tilsynsmyndigheden anmoder herom, skal virksomheden registrere og dokumentere bortskaffelse af øvrigt affald.
- d) Sikring af jord og grundvand:
- Dato for og resultat af inspektioner samt eventuelt foretagne udbedringer af befæstede eller impermeable belægninger, gulve eller sumpe.

Energiforbrug

20) Ved nyanskaffelser af driftsanlæg og -maskiner skal der, i det omfang det ligger inden for en rimelig økonomisk ramme, anvendes den bedst tilgængelige teknologi. Tilsynsmyndigheden kan, på baggrund af tilsyn med Vilkår 14a, kræve, at der foretages et energieftersyn af et energiselskab eller -konsulent, hvor de energiforbrugende processer på ejendommen gennemgås. Der skal udarbejdes en rapport, som indeholder resultater og konkrete energibesparende forslag. Rapportens resultater skal indgå i den fremadrettede drift, i forbindelse med udskiftning af materiel. Rapporten skal kunne fremvises tilsynsmyndigheden på forlangende

Vandforbrug

21) Drikkevandssystemet skal vedligeholdes så vandspild minimeres.

Husdyrbrugets anlæg

Nye bygninger

- 17) Bygning til diverse, teknikrum og udleveringsrampe skal placeres som det fremgår af ansøgningsskema 238085 version 2, og som vist i bilag 1.
- 18) Byggefeltet terrænreguleres med udgangspunkt kote 32, og bygningshøjden til kip må være 5,1 meter over sokkel som vist i bilag 5. snittegning over byggeri.
- 19) Byggeriet må ikke opføres i blanke eller reflekterende materialer.
- 22) Staldsektionerne 1-5 og tværgang skal placeres som det fremgår af ansøgningsskema 217725 version 4, og som vist i bilag 1.
- 23) Byggefeltet terrænreguleres med udgangspunkt kote 32, og bygningshøjden til kip må højst være 5 meter over terræn.
- 24) Gyllebeholder 3. 4000 m³ med overfladeareal på 993 m² skal placeres som det fremgår af ansøgningsskema 217725, version 4, og som vist i bilag 1a.
- 25) Gyllebeholderen må ikke placeres højere i landskabet end kote 31,25, og fra terræn til toppen af teltet må højden ikke overstige 9 meter.
- 26) Stalde og gyllebeholder må ikke opføres i blanke eller reflekterende materialer.

Beplantning

- 27) Senest et år efter endt byggeri, skal der til afskærmning etableres en 3 rækket beplantning langs Gravehøjvej. Oversigtskort over beplantningerne ses i bilag 1a
- 28) Beplantningen skal bestå af løvtræarter og buske, der er naturligt hjemmehørende i området.
- 29) Den bestående beplantning øst for anlægget skal bevares i det omfang, det er muligt for byggeriet.

30) Den eksisterende 3 rækkede beplantning op imod skellet i vest skal bevares på en strækning på mindst 180 meter, målt fra Gravenhøjvej.

31) Nye og bestående beplantninger skal vedligeholdes, hvilket betyder, at der skal genplantes, hvis planter går ud, og at der skal renholdes for ukrudt omkring planterne i et omfang, så træernes og buskenes vækst ikke hæmmes.

Generelle afstandskrav

32) Såfremt der træffes dræn under anlægsarbejdet, skal disse afbrydes og omlægges, så der ikke er dræn inden for 15 meter fra det nye byggeri.

Indretning og drift

16) Husdyrbruget godkendes til et maksimalt produktionsareal med dyretyper, staldsystemer og teknologi samt arealer til gødningsopbevaring som anført i tabellerne herunder:

Stalde og produktioner					
Stald (navn/nr.)*	Dyr	Staldsystem	Teknologi	Effekt af teknologi (reduktion i %)	Produktionsareal (m ²)
Sektion 1	Flexgruppe: Slagtesvin og Smågrise	25-49 % fast gulv	luftrensning	17,8	429
Sektion 2	Flexgruppe: Slagtesvin og Smågrise	25-49 % fast gulv	luftrensning	17,8	429
Sektion 3	Flexgruppe: Slagtesvin og Smågrise	25-49 % fast gulv	luftrensning	17,8	429
Sektion 4	Flexgruppe: Slagtesvin og Smågrise	25-49 % fast gulv	luftrensning	17,8	429
Sektion 5	Flexgruppe: Slagtesvin og Smågrise	25-49 % fast gulv	luftrensning	17,8	429
Samlet areal					2.145

*For bygningsoversigt med staldnavne, se bilag 1. Staldtegninger

Flexgruppe: Slagtesvin og Smågrise; 25-49 % fast gulv omfatter:

Dyretype og staldsystemer som indgår i flexgruppen

Slagtesvin og Smågrise; 25-49 % fast gulv

Smågrise. Toklimastald, delvis spaltegulv

Slagtesvin. Delvis spaltegulv, 25 - 49 % fast gulv

Opbevaringsanlæg

Anlæg	Teknologi	Effekt af teknologi (reduktion i %)	Gødningsopbevaringsareal (m ²)
Gyllebeholder 1 617m ³	Ingen	-	157
Gyllebeholder 2 1415m ³	Ingen	-	369
Gyllebeholder 3 4000m ³	Telt	50	993
Samlet areal			1.519

Gener

Lugt

- 34) Der skal opretholdes en god staldhygiejne. Det skal bl.a. sikres, at fodringssystemet holdes rent og staldsektioner med dertil hørende ventilationsanlæg rengøres mellem hvert hold.
- 35) Såfremt der efter tilsynsmyndighedens vurdering opstår væsentlige lugtgener, der vurderes at være væsentlig større end grundlaget for miljøvurderingen, kan der meddeles påbud om, at der skal indgives og gennemføres en plan for afhjælpende foranstaltninger.

Støj

- 36) Virksomhedens samlede støjbidrag, angivet som det ækvivalente, korrigerede støjniveau i dB(A) i punkter 1,5 m over terræn, målt eller beregnet ved nærmeste beboelses opholdsareal, må ikke overskride grænseværdierne angivet i tabellen herunder:

Dag	Tidsinterval	Grænseværdi dB(A)	Midlingstid
Hverdage	07.00 - 18.00	55	8 timer
Lørdag	07.00 - 14.00	55	7 timer
Lørdag	14.00 - 18.00	45	4 timer
Søn- og helligdage	07.00 - 18.00	45	8 timer
Aften	18.00 - 22.00	45	1 time
Nat	22.00 - 07.00	40	½ time

Støjbelastningen er det ækvivalente, korrigerede støjniveau i dB(A) målt eller beregnet i punkter 1,5 m over terræn. Midlingstiden er det mest støjbelastede tidsrum i perioden. Støjens maksimalværdi må om natten ikke overstige 55 dB(A) ved boliger.

Støjvilkårene for landbrugsdrift omfatter al støj fra virksomheden, dvs. også støj fra andet end faste, tekniske installationer. Vilkår om støj skal derfor gælde al støj fra landbrugsdrift, men kun støjen fra landbrugsdriften på ejendommens bygningsparcel, dvs. ikke støj fra f.eks. markdriften.

- 37) For lavfrekvent støj og infralyd gælder, at driften af virksomheden ikke må medføre, at det A-vægtede lydtrykniveau (10-160 Hz), LpA,LF og det G-vægtede infralydniveau, LpG overstiger grænseværdierne angivet i tabellen herunder:

Infralyd (LpG) i dB	Anvendelse	Tidsinterval	Lavfrekvent støj (LpA,LF) i dB
85	Boliger, herunder børneinstitutioner og lignende	07.00-18.00	25

85	Boliger, herunder børneinstitutioner og lignende	18.00-07.00	20
85	Kontorer, undervisningslokaler og andre støjfølsomme rum	Hele døgnet	30
90	Øvrige rum i virksomheder	Hele døgnet	35

Grænse for lavfrekvent støj og infralyd [dB re 20 µPa], målt indendørs. Støjgrænserne gælder for ækvivalentniveauet over et tidsrum på 10 minutter, hvor støjen er kraftigst.

38) Virksomheden skal, hvis tilsynsmyndigheden forlanger det, lade foretage støj- og lydmålinger/-beregninger eller vibrationsmålinger til dokumentation for, at det ovenstående vilkår er overholdt.

- A. Tilsynsmyndigheden kan højst forlange målinger eller beregninger 1 gang årligt, hvis den undersøgte grænseværdi er overholdt.
- B. Dokumentation for at grænseværdien er overholdt skal udføres, når virksomhedens emission af støj, lyd eller vibration er maksimal under normale driftsforhold.
- C. Dokumentationen kan være beregninger udført efter den nordiske beregningsmetode for ekstern støj fra virksomheder, som er beskrevet i Miljøstyrelsens vejledning nr. 5/1993.
- D. Dokumentationen kan være ved måling. Målingerne skal udføres som beskrevet i Miljøstyrelsens vejledning nr. 5/1984 og nr. 6/1984, og ubestemtheden må ikke overstige 3 dB(A). For lavfrekvent støj, infralyd og vibrationer skal målingerne udføres i overensstemmelse med anvisningerne i "Orientering fra Miljøstyrelsen: Lavfrekvent støj, infralyd og vibrationer i det eksterne miljø" nr. 9 fra 1997.
- E. Beregningerne eller målingerne skal udføres af et laboratorium, der er akkrediteret af DANAK eller godkendt af Miljøstyrelsen til "Miljømålinger - ekstern støj".
- F. De akkrediterede beregninger eller målinger kan efter forudgående aftale med kommunen udføres som orienterende beregninger eller målinger.
- G. Omkostninger af målingerne eller beregningerne betales af virksomheden.

Et eksemplar af rapporten med dokumentationen for måle- eller beregningsresultaterne skal sendes til tilsynsmyndigheden så snart rapporten foreligger eller senest 2 uger efter virksomheden har modtaget rapporten.

Lys

39) Udendørs belysning skal lyse nedad og være forsynet med bevægelsessensor, der sikrer at lyset kun er tændt i op til en halv time ad gangen, med mindre der er nødvendig aktivitet på anlægget.

40) Belysning i stalde skal være slukkede mellem kl. 23 og 06, med mindre menneskelig aktivitet er påkrævet i stalden. Dog er natlys tilladt.

Skadedyr

41) Der skal udføres en effektiv flue- og skadedyrsbekæmpelse i overensstemmelse med gældende retningslinjer fra Aarhus Universitet, Institut for Agro-økologi.

Forurening

Driftsforstyrrelser og uheld

- 42) Bedriften skal indrettes og drives, så spild og andet ukontrolleret udslip af forurenende stoffer forhindres eller forebygges, og sådan at skadernes omfang begrænses, hvis der alligevel sker uheld. Ved uheld, der afstedkommer risiko for forurening af miljøet, skal beredskabet straks kontaktes via tlf. 112.
- 43) Der skal altid foreligge en opdateret beredskabsplan på husdyrbruget, som fortæller, hvornår og hvordan der skal reageres ved uheld. Beredskabsplanen skal indeholde kravene i § 44 i godkendelsesbekendtgørelsen. Beredskabsplanen skal kontrolleres/revideres mindst 1 gang om året, samt når det viser sig nødvendigt. I tilfælde af uheld skal disse noteres særskilt i en logbog. Beredskabsplanen skal kunne forevises ved tilsyn.
- 44) Beredskabsplanens indhold skal være tilgængelig og kendt af husdyrbrugets ansatte og øvrige som arbejder på ejendommen og udleveres til indsatsleder og miljømyndighed i forbindelse med uheld, forureninger, brand og lignende.

Vaskeplads og spildevand

- 45) Al vask af maskiner og redskaber skal foregå på en støbt plads med fast bund, der er uigennemtrængelig for fugt, hvor bortledning af spildevandet sker til en opsamlings- eller gyllebeholder.

Gødningshåndtering

- 46) Husdyrbruget skal til enhver tid råde over en opbevaringskapacitet til flydende gødning på mindst 9 måneder.
- 47) Al håndtering af gylle skal foregå under konstant opsyn. Hvis der forekommer spild, skal det straks opsamles.

Beskyttelse af jord, grundvand og overfladevand

- 52) Arealerne omkring bygninger og tilkørselsveje skal holdes ryddelige og frie for affald. Evt. spild på offentlige veje i forbindelse med landbrugsmæssig drift (jord m.v.) fjernes hurtigst muligt.
- 53) Alt opsamlet spild af brændstof, olie og kemikalier, inkl. opsugningsmateriale, skal opbevares og bortskaffes som farligt affald.
- 54) I nærheden af diverse opbevaringsfaciliteter til kemiske produkter skal der forefindes et opsugningsmateriale (eks. kattegrus) til opsamling af evt. spild.
- 55) Stoffer og produkter, som er mærket med akut toksicitet eller fare for vandmiljøet må ikke uden en forudgående tilladelse fra Thisted Kommune anvendes i større mængder end det fremgår af vejledningen til de pågældende produkter eller til formål, der ikke er normale på et husdyrbrug.
- 56) Farligt affald i væskeform skal opbevares i egnede beholdere, der er mærket, så det tydeligt fremgår, hvad beholderen indeholder. Farligt affald skal opbevares under tag og beskyttet mod vejrlig enten på en oplagsplads med impermeabel belægning uden afløb eller i egnede tætte opsamlingskar. Oplagspladsen skal være indrettet således, at spild af farligt affald kan holdes inden for et afgrænset område og uden mulighed for afløb til jord, overfladevand

eller kloak. Oplagspladser og opsamlingskar skal kunne rumme indholdet af den største opbevaringsenhed i området.

57) Akkumulatorer og batterier skal opbevares i beholdere eller containere, der enten er placeret indendørs eller under halvtag, eller som er lukket med låg. Beholderne og containere skal være tætte og modstandsdygtige over for de væsker, der er anvendt i batterierne eller akkumulatorerne.

58) Overjordiske tanke til fyringsolie og motorbrændstof skal sikres mod påkørsel. Aftapning af olieprodukter, herunder motorbrændstof, skal foregå på en fast, tæt bund med kontrolleret afledning af spild til en beholder eller over en tæt spildbakke eller grube. Udendørs spildbakter eller gruber skal tømmes således, at regnvand i bunden maksimalt udgør 10 % af spildbakkens eller grubens volumen.

Ændrede vilkår

22) Staldsektionerne 1-5, tværgang, **udleveringsrampe** og **velfærdsrum** skal placeres som det fremgår af ansøgningsskema 217725 version 4, og som vist i bilag 1.

33) Husdyrbruget godkendes til et maksimalt produktionsareal med dyretyper, staldsystemer og teknologi samt arealer til gødningsopbevaring som anført i tabellerne herunder:

Stalde og produktioner					
Stald (navn/nr.)*	Dyr	Staldsystem	Teknologi	Effekt af teknologi (reduktion i %)	Produktionsareal (m ²)
Sektion 1	Flexgruppe: Slagtesvin og Smågrise	25-49 % fast gulv	luftrensning	18,7	447
Sektion 2	Flexgruppe: Slagtesvin og Smågrise	25-49 % fast gulv	luftrensning	18,7	447
Sektion 3	Flexgruppe: Slagtesvin og Smågrise	25-49 % fast gulv	luftrensning	18,7	447
Sektion 4	Flexgruppe: Slagtesvin og Smågrise	25-49 % fast gulv	luftrensning	18,7	447
Sektion 5	Flexgruppe: Slagtesvin og Smågrise	25-49 % fast gulv	luftrensning	18,7	447
Samlet areal					2.235

Vilkår der udgår

19)

- e) Der skal føres en logbog for luftrensningsanlægget, hvori følgende registreres:
- Ledningsevnen (som minimum på timebasis)
 - Månedlige målinger af vandforbruget og tryktabet
 - Luftrensningsanlæggets driftstid
 - Tidspunkter for rengøring/skiftning af filtre
 - Enhver form for driftsstop med angivelse af årsag og varighed
 - Faktura for indkøbt svovlsyre samt udskrifter af pH målinger skal indsættes i logbogen

Opbevaring af svovlsyre

- 48) Der skal støbes en platform med kant. Platformen skal rumme selve renseren og derudover en palletank med svovlsyre. Alternativt må der opstilles en 2 i en 1 tank hvor der er indbygget opsamling i tanken, hvis der skulle ske brud på den del af tanken, hvor svovlsyren opbevares.
- 49) Platformen skal have afløb til gylleanlægget.
- 50) Under renseren og direkte tilsluttet denne, skal der være afløb til gylleanlægget. Afløbet skal være udført i syrefast materiale.
- 51) Syretanke skal være sikret mod påkørsel.

