
Miljøgodkendelse

Udvidelse af husdyrproduktionen på Skippingevej 31, 4460 Snertinge

Miljøgodkendelse er givet til:
CVR-nummer: 26465850
Åge Lohmann Poulsen
Skippingevej 31
4460 Snertinge

Annonceringsdato: 4. februar 2015



Miljøgodkendelse

Kalundborg Kommune meddeler miljøgodkendelse til udvidelse af husdyrbruget på Skippingevej 31, 4460 Snertinge. Produktionen udvides fra 377,67 dyreenheder til 536,67 dyreenheder.

Kalundborg Kommune finder, at svineholdet på Skippingevej 31 kan drives på en miljømæssig forsvarlig måde uden væsentlig påvirkning af det omkringliggende miljø.

Tillægsgodkendelsen gives på vilkår til husdyrbrugets drift. Vilkårene er stillet på baggrund af de oplysninger der er givet i forbindelse med ansøgningen, gældende vejledninger samt oplysninger, der er fremkommet under sagsbehandlingen.

Miljøgodkendelsen indeholder en miljøteknisk beskrivelse af virksomheden og en vurdering af virksomhedens miljøforhold.

Baggrund

Tidligere Bjergsted Kommune meddelte den 7. april 2006 miljøgodkendelse til husdyrbruget på Skippingevej 31. Godkendelsen blev givet efter miljøbeskyttelsesloven. Derudover blev der udarbejdet en VVM-redegørelse af tidligere Vestsjællands Amt.

Kalundborg Kommune modtog den 12. marts 2013 Landboforeningen Gefions ansøgning om udvidelse af dyreholdet.

Husdyrbrugets hidtidige miljøgodkendte produktion er på 12.873 smågrise (7-30 kg) og 12.873 slagtesvin (7-30 kg) svarende til 377,67 dyreenheder. Produktionen ønskes øget til 15.000 smågrise (7,3-32 kg) og 15.000 slagtesvin (32-113 kg) svarende til 536,67 dyreenheder.

Virksomhedens grunddata fremgår af tabel 1.

Tabel 1: Husdyrbrugets grunddata.

Bedriftens adresse	Skippingevej 31, 4460 Snertinge
Ejendomsnummer	3260003982
Matrikelnumre	13a, Særslev By, Særslev
Listebetegnelse	6.6.4 – anlæg til produktion over 250 DE
CVR-nummer	26465850
P-nummer	1008947011
CHR-nummer	21117
Kontaktperson	Ejer: Åge Lohmann Poulsen

Det ansøgte er omfattet af § 12, stk. 2 i husdyrloven (lovbekendtgørelse nr. 1486 om miljøgodkendelse m.v. af husdyrbrug af 4. december 2009). Det ansøgte kræver en ny godkendelse efter reglerne i husdyrloven og kan ikke behandles som et tillæg til den nuværende miljøgodkendelse og Kalundborg Kommune skal således foretage en samlet vurdering af husdyrbrugets aktiviteter.

Dette er således også ensbetydende med at ejendommens nuværende miljøgodkendelse erstattes med denne godkendelse.

Vilkår for miljøgodkendelsen

Husdyrbruget skal placeres, indrettes og drives i overensstemmelse med de oplysninger, der fremgår af den miljøtekniske beskrivelse og vurdering. Husdyrbruget skal leve op til generel gældende lovgivning samt nedenstående vilkår.

Miljøgodkendelsen meddeles på følgende vilkår:

Grundvilkår

1. Husdyrbruget godkendes til et dyrehold på maksimalt 536,97 dyreenheder, der fordeler sig på 15.000 smågrise (7,2-32 kg) og 15.000 slagtesvin (32-113 kg).
2. Godkendelsen skal udnyttes inden for en frist på 2 år.

Indretning af anlægget

3. Renovering og nyetablering af stalde skal udføres jf. Byggeblad 102.09-22 omhandlende valg af materialer.
4. Staldene skal indrettes i overensstemmelse med skemaet:

Staldnr.	Dyr	Antal	Stier	Staldtype	Teknologi
Stald 1	Slagtesvin	13.800	3.450	Delvist spaltegulv (25-49 % fast gulv)	
Stald 2*	Smågrise	15.000	2.320	Toklimastald - delvist spaltegulv	
Stald 3	Slagtesvin	1.200	300	Delvist spaltegulv (25-49 % fast gulv)	

* inklusiv klimacontainere

Ventilationsforhold

5. Renholdelse og service af husdyrbrugets ventilationssystem skal minimum foregå årligt og tidspunktet fremgå af egenkontrol-journalen.

Foder

6. Den totale mængde P ab dyr pr. år må maksimalt være 0,568 kg P/slagtesvin.

"P ab dyr pr. slagtesvin" beregnes ud fra følgende ligning: $P \text{ ab dyr pr slagtesvin} = ((\text{FEsv pr. produceret svin} \times g \text{ fosfor pr. FEsv} / 1000) - ((\text{afgangsvægt} - \text{indgangsvægt}) \times 0,0055 \text{ kg P pr. kg tilvækst})) / 0,592$. Ligningen er fra "type 2" korrektionsformlen for 2012/2013 med følgende anvendte normer:

Faktor	Værdi
Indgangsvægt	32 kg
Afgangsvægt	113 kg
FEsv pr. kg tilvækst	2,85
Gram fosfor pr. FEsv	4,39

7. Der skal føres en logbog eller en produktionskontrol, hvoraf følgende skal fremgå:
 - antal slagtesvin
 - ind- og udgangsvægt
 - foderforbrug pr. svin
 - det gennemsnitlige indhold af fosfor pr. FEsvin i de anvendte foderblandinger
8. N ab dyr og P ab dyr skal på baggrund af logbogens eller produktionskontrollens oplysninger beregnes for en sammenhængende periode på minimum 12 måneder.

9. Der skal udarbejdes en blandeforskrift for foder mindst årligt, såfremt der anvendes hjemmeblandet foder.
10. Logbogen/produktionskontrollen, indlægssedler samt eventuelle blandeforskrifter skal opbevares på husdyrbruget i mindst fem år og forevises på tilsynsmyndighedens forlangende.

Energi

11. Husdyrproduktionens elforbrug skal minimum aflæses årligt og forbruget noteres i egenkontroljournalen.

Vandforbrug

12. Husdyrproduktionens vandforbrug skal minimum aflæses årligt og forbruget noteres i egenkontroljournalen.

Driftsforstyrrelser og uheld

13. Der skal udarbejdes en beredskabsplan eller driftsforskrift, som fortæller, hvornår og hvordan der skal reageres ved uheld, som kan medføre konsekvenser for det eksterne miljø. Planen skal indsendes til Kalundborg Kommune senest når godkendelsen tages i brug.
14. Beredskabsplanen skal udføres jævnfør bilag 5 og som minimum indeholde:
 - Procedurer, som beskriver relevante tiltag med henblik på at "stoppe ulykken/uheldet" og begrænse udbredelsen.
 - Oplysninger om hvilke interne/eksterne personer og myndigheder, der skal alarmeres og hvordan.
 - Kortbilag over bedriften med angivelse af miljøfarlige stoffer, afløbs- og drænsystemer og vandløb mm.
 - En opgørelse over materiel der er tilgængeligt på bedriften, eller som kan skaffes med kort varsel, der kan anvendes i forbindelse med afhjælpning, inddæmning og opsamling af spild/lækage, som kan medføre konsekvenser for det eksterne miljø.
15. Beredskabsplanen skal være tilgængelig på ejendommen, og kendt af husdyrbrugets ansatte.

Olie og kemikalier

16. Tankning af diesel skal til enhver tid ske på en plads med fast og tæt bund, enten med afløb til olieudskiller eller således at spild kan opsamles, og at der ikke er mulighed for afløb til jord, kloak, overfladevand eller grundvand.

Gødningshåndtering

17. Umiddelbart efter etableringen og før ibrugtagningen af pumpeledning/rørføring til gylle, skal virksomheden for egen regning foretage kontrol og tæthedsprøvning i overensstemmelse med Dansk Ingeniørforenings norm for tæthed af afløbssystemer i jord, DS 455.
18. Virksomheden skal på tilsynsmyndighedens forlangende, foretage tæthedsprøvning af pumpeledning til gylle svarende til vilkår 17, ved mistanke om evt. læk eller utæthed.

19. Der må ikke foregå vanding med vandkanon, der er tilsluttet pumpeledningen, før alle rester af flydende husdyrgødning er rensset ud af pumpeledningen.
20. Såfremt der ved en eller flere af gyllebeholderne etableres fast pumpeudstyr, skal påfyldning af gyllevogne ske på befæstet læsseplads. Eventuelt spild på læssepladsen skal ledes til opsamlingsbeholder og derefter tilbage i gyllebeholderen.
21. Den største gyllebeholder skal være forsynet med fast overdækning i form af teltop.
22. Åbning af teltdugen må kun ske i forbindelse med omrøring, tømning og udbringning af gylle.
23. Skader af teltdugen skal reparerer inden for en uge efter skadens opståen.
24. I gyllebeholderens logbog skal eventuelle skader på teltoverdækningen noteres med angivelse af dato for skaden samt dato for reparation.

Lugt

25. Såfremt der efter kommunens vurdering opstår væsentlige lugtgener, der vurderes at være væsentligt større, end der kan forventes ifølge grundlaget for miljøvurderingen, kan kommunen meddele påbud om, at der skal indgives og gennemføres projekt for afhjælpende foranstaltninger.

Støj

26. Virksomheden skal, for egen regning, dokumentere, at støjvilkår overholdes, hvis tilsynsmyndigheden finder det påkrævet. Dokumentation for overholdelse af støjkravene kan være i form af målinger i ejendommens omgivelser (under fuld drift) eller kildestyrkemålinger ved de enkelte støjkilder kombineret med beregninger efter den fælles nordiske beregningsmodel for industristøj.
27. Virksomhedens bidrag til støjbelastningen i omgivelserne må ikke overstige følgende værdier, målt ved nabobeboelser eller deres opholdsarealer:

Mandag-fredag Kl. 7-18 (8 timer)	Alle dage Kl. 18-22 (1 time)	Alle dage Kl. 22-7 (½ time)	Alle dage Kl. 22-7
Lørdag Kl. 7-14 (7 timer)	Lørdag Kl. 14-18 (4 timer)		Maksimal værdi
	Søn- og helligdage Kl. 7-18 (8 timer)		
55 dB(A)	45 dB(A)	40 dB(A)	55 dB(A)

Støjbidraget (bortset fra maksimalværdien) måles som det ækvivalente, konstante, korrigerede støjniveau i dB(A) (re. 20 µPa). Tallene i parenteserne angiver midlingstiden inden for den pågældende periode.

Skadedyr

28. Der skal overalt på ejendommen foretages effektiv fluebekæmpelse som minimum i overensstemmelse med de nyeste retningslinjer fra Statens Skadedyrlaboratorium.
29. Opbevaring af foder skal ske på en sådan måde, at der ikke opstår risiko for tilhold af skadedyr (rotter m.v.).

Affald

30. Virksomhedens medicinaffald, veterinære affald m.v. skal opbevares utilgængeligt for uvedkommende og bortskaffes efter reglerne om ikke-genanvendeligt farligt affald og klinisk risikoaffald i kommunens regulativ for erhvervsaffald.
31. Der skal foretages registrering af dato og mængde for afhentning/bortskaffelse af farligt affald. Registreringen gælder som minimum spildolie, kemikalie- og medicinrester.

Arealer

32. Der må alene overføres husdyrgødning til tredjemandsarealer, hvortil der er indhentet arealgodkendelse.
33. Der skal på bedriftens udbringningsarealer være mindst 1,5 % efterafgrøder, svarende til 4,48 ha – ud over de til en hver tid gældende generelle krav om efterafgrøder. Disse efterafgrøder skal følge de samme regler som gælder for de lovpligtige efterafgrøder hvad angår artsvalg, dyrkningsperiode og kvælstofgødning. Hverken de ekstra efterafgrøder eller efterafgrøder som følge af de generelle krav må erstattes af grønne marker ifølge reglerne om nedsættelse af kravet til efterafgrøder som følge af grønne marker
34. Der må maksimalt udbringes husdyrgødning med et dyretryk på 1,38 DE/ha på ejendommens arealer.

Egenkontrol og management

35. Egenkontrol-driftsjournalen skal som minimum indeholde:
 - Årlig opgørelse af antallet af dyreenheder, fordelt på typer af dyr og vægtintervaller, samt dokumentation herfor i form af udskrifter fra bedriftsløsning, CHR-registret eller lignende.
 - Oplysninger om udbringningstidspunkter og afgrødetyper i form af mark- og gødningsplaner, der dokumenterer, at gødningen udbringes i overensstemmelse med reglerne i husdyrgødningsbekendtgørelsen.
 - Kopi af gødnings- og forpagtningsaftaler for de seneste 3 år, inkl. det indeværende år.
 - Oplysninger om væsentlige driftsforstyrrelser eller uregelmæssigheder, der har – eller kan have miljømæssig betydning. Der redegøres for type omfang og afhjælpende foranstaltninger.
 - Herudover krav til egenkontrollen stillet i godkendelsens øvrige vilkår.
36. Bedriften skal indtænke BAT i den daglige drift. Driftsherre skal ved tilsyn redegøre for ejendommens gennemførte og planlagte BAT-tiltag. Herunder tiltag til bedre management samt reduktion af ressourceforbrug og affaldsproduktion.

Ophør

37. Ved bedriftens ophør skal der indsendes en plan til tilsynsmyndigheden, der beskriver de nødvendige foranstaltninger for at undgå fremtidig forureningsfare. Omfang og indhold af planen, samt tidsplan for hvornår foranstaltningerne skal være udført, skal accepteres af tilsynsmyndigheden.

Vilkår ønsket af Odsherred Kommune

38. Transport af gylle på offentlige veje skal foregå i lukket vogn, så spild af gylle fra åbninger, slanger mv. forhindres. Evt. spild af gylle skal straks opsamles.

39. Transport af gylle gennem landsbyerne Skippinge, Vallekilde og Bjergesø eller Hørve (byzone) må kun ske på hverdage i tidsrummet kl. 08.00 – 18.00, medmindre gyllen transporteres i lastbil.

Øvrige bestemmelser

Godkendelsen bortfalder, hvis den ikke er udnyttet inden 2 år fra miljøgodkendelsens datering, jf. vilkår 2. Det vil sige, at der er indsat et dyrehold svarende til opstart af den ansøgte produktion.

Hvis miljøgodkendelsen ikke har været udnyttet helt eller delvist i 3 på hinanden følgende år betragtes det som kontinuitetsbrud, og den del af godkendelsen, der ikke har været udnyttet de seneste 3 år, bortfalder. Naturlige produktionsudsving betragtes i den sammenhæng ikke som kontinuitetsbrud.

Bedriften skal til enhver tid leve op til gældende regler i love og bekendtgørelser også hvis disse regler måtte være skærpene i forhold til denne godkendelse.

Driften af arealerne må ikke ændres på en måde, der kan indebære forøget forurening eller andre virkninger på miljøet, uden kommunalbestyrelsens forudgående godkendelse af ændringen.

Husdyrbruget er omfattet af § 39 i Husdyrloven. Efter denne paragraf kan tilsynsmyndigheden påbyde afhjælpende foranstaltninger, hvis virksomhedens drift medfører væsentlig forurening eller uhygiejniske forhold.

Der gøres desuden opmærksom på Husdyrlovens § 52. Heraf fremgår, at den ansvarlige for forhold eller indretninger, der kan give anledning til forurening, straks skal underrette tilsynsmyndigheden, såfremt driftsforstyrrelser eller uheld medfører væsentlig forurening eller indebærer fare herfor.

Afgørelsen er ikke afhængig af ejendommens ejerforhold, og en eventuel anden ejer er forpligtet af afgørelsen.

Kommunen skal endvidere gøre opmærksom på, at det er ansøgers ansvar at indhente eventuelle dispensationer og tilladelser efter anden lovgivning.

Retsbeskyttelse

Vilkårene i godkendelsen er omfattet af 8 års retsbeskyttelse, jf. husdyrlovens § 40. Det betyder, at tilsynsmyndigheden som udgangspunkt ikke kan stille nye krav til driften før der er forløbet 8 år med mindre.

- 1) der er fremkommet nye oplysninger om forureningens skadelige virkning,
- 2) forureningen medfører miljømæssige skadevirkninger, der ikke kunne forudses ved godkendelsens meddelelse,
- 3) forureningen i øvrigt går ud over det, som blev lagt til grund ved godkendelsens meddelelse,
- 4) væsentlige ændringer i den bedste tilgængelige teknik skaber mulighed for en betydelig nedbringelse af emissionerne, uden at det medfører uforholdsmæssigt store omkostninger,
- 5) det af hensyn til driftssikkerheden i forbindelse med processen eller aktiviteten er påkrævet, at der anvendes andre teknikker.

Tilsynsmyndigheden skal regelmæssigt tage godkendelsen op til revurdering. Første revurdering skal foretages efter 8 år.

Offentlighedsfaser

Det er første gang at der meddeles miljøgodkendelse til husdyrbruget efter husdyrloven. Det er derfor kommunens vurdering, at udvidelsen er omfattet af den udvidede offentlighedsprocedure, der følger af godkendelser omfattet af husdyrlovens § 12, stk. 2.

Kalundborg Kommune har således i perioden fra 23. april 2014 til 14. maj 2014 foretaget en offentlig forannoncering.

Derudover har Kalundborg Kommune i perioden fra 13. november 2014 til 5. januar 2015 sendt et udkast til miljøgodkendelse i høring hos naboer og parter.

I forbindelse med høringen indkom der 2 sæt bemærkninger fra naboer. Bemærkningerne er blevet behandlet i den miljøtekniske beskrivelse og vurdering.

Klagevejledning

Afgørelser efter husdyrloven kan påklages til Natur- og Miljøklagenævnet, jf. husdyrlovens § 76, stk. 1. Klagefristen er 4 uger fra afgørelsen offentliggøres, jf. § 79, stk. 1.

Miljøgodkendelsen vil blive offentliggjort i Ugeavisen for Kalundborg og på Kalundborg Kommunes hjemmeside den 4. februar 2015. Klagefristen er senest den 4. marts 2015.

Hvis du ønsker at klage over Miljøgodkendelsen til Natur- og Miljøklagenævnet, skal du klage via Klageportalen, som du finder et link til på forsiden af www.nmkn.dk. Klageportalen ligger på www.borger.dk og www.virk.dk. Du logger på www.borger.dk eller www.virk.dk, ligesom du plejer, typisk med NEM-ID. Klagen sendes gennem Klageportalen til Kalundborg Kommune. En klage er indgivet, når den er tilgængelig for Kalundborg Kommune i Klageportalen.

Natur- og Miljøklagenævnet skal som udgangspunkt afvise en klage, der kommer uden om Klageportalen, hvis der ikke er særlige grunde til det. Hvis du ønsker at blive fritaget for at bruge Klageportalen, skal du sende en begrundet anmodning til Kalundborg Kommune. Vi videresender herefter anmodningen til Natur- og Miljøklagenævnet, som træffer afgørelse om, hvorvidt din anmodning kan imødekommes.

Kommunens afgørelser kan efter husdyrlovens § 84 påklages af afgørelsens adressat, miljøministeren, og enhver, der har individuel, væsentlig interesse i sagens udfald, samt Sundhedsstyrelsen. Endvidere er en række foreninger og organisationer klageberettigede jævnfør husdyrlovens § 85 - § 87.

Det skal bemærkes, at et projekt godt kan igangsættes, selvom der klages over afgørelsen, med mindre Natur- og Miljøklagenævnet tillægger klagen opsættende virkning for projektet. Dette sker på ansøgers egen regning og risiko. Det følger af § 81, stk. 1., at Natur- og Miljøklagenævnet ved sin behandling kan ændre eller ophæve en tilladelse, godkendelse eller dispensation efter loven.

En tilladelse, der indeholder vilkår til sikring af de landskabelige værdier, jf. husdyrlovens § 27, stk. 1, nr. 3, eller vilkår om placering af gyllebeholdere, jf. husdyrlovens § 27, stk. 2, har dog opsættende virkning med mindre Natur- og Miljøklagenævnet bestemmer andet.

Hvis afgørelsen ønskes prøvet ved en domstol, skal sagen være anlagt inden 6 måneder efter endelig afgørelse, jf. husdyrlovens § 90. Fristen regnes fra annonceringsdatoen.

Husdyrlovens retningslinjer for klage og søgsmål vedlægges.

Klagegebyr

Når du har tastet din klage ind i Klageportalen, bliver du bedt om betaling af gebyr med et betalingskort. Klagen bliver først sendt videre, når gebyret er betalt, og du har endeligt godkendt din klage. Klagegebyret er på 500,- kr.

Gebyret tilbagebetales, hvis klagen bliver afvist fordi klagefristen er overskredet, klager ikke er klageberettiget eller Natur- og Miljøklagenævnet ikke har kompetence til at behandle klagen.

Gebyret tilbagebetales også, hvis klager får helt eller delvist medhold i klagen.

Hvis klager trækker klagen tilbage, mens sagen er under behandling i nævnet, vil gebyret som udgangspunkt også blive betalt tilbage. Natur- og Miljøklagenævnet kan dog beslutte, at gebyret ikke tilbagebetales, hvis klagen trækkes tilbage på et tidspunkt, hvor nævnet allerede har foretaget en stor del af sagsbehandlingen.

Du kan læse mere om klagegebyr på Natur- og Miljøklagenævnets hjemmeside www.nmkn.dk.

Miljøgodkendelsen er udarbejdet af

Frederik Lund Weinreich / KRAA

Agronom

Direkte 59 53 52 47

frederik.weinreich@kalundborg.dk

Vedlagt er:

Miljøteknisk beskrivelse og vurdering

Uddrag fra Husdyrloven vedr. klage og søgsmål

Kopi af miljøgodkendelsen er sendt til følgende:

Benny Jørgensen, Skippingevej 37, 4534 Hørve, E-mail: bj@ods-bilcenter.dk

Jan Østergaard, Skippingevej 15, 4460 Snertinge, E-mail: klient@juridisk-kontor.dk

Odsherred Kommune: Lone Sørensen, E-mail: lohser@odsherred.dk

Holbæk Kommune, E-mail: landbrug@holb.dk

Landboforeningen Gefion, att.: Ann Frost, E-mail: af@gefion.dk

Sundhedsstyrelsen, Embedslægeinstitutionen Sjælland, E-mail: sjl@sst.dk

Danmarks Naturfredningsforening, E-mail: dn@dn.dk

Danmarks Naturfredningsforening, Kalundborg afdeling, E-mail: dnkalundborg-sager@dn.dk

Friluftsrådet, E-mail: kreds14@friluftsradet.dk

Danmarks Sportsfiskerforbund, E-mail: post@sportsfiskerforbundet.dk

og lbt@sportsfiskerforbundet.dk

Lokalafdelingen af Danmarks Sportsfiskerforbund, E-mail: mkh@ka-net.dk

Dansk Ornitologisk Forening, E-mail: natur@dof.dk

Lokalafdelingen af Dansk Ornitologisk Forening, E-mail: kalundborg@dof.dk

Det Økologiske Råd, E-mail: husdyr@ecocouncil.dk

Arbejderbevægelsens Erhvervsråd, E-mail: ae@aeraadet.dk

Ferskvandsfiskeriforeningen for Danmark, E-mail: nb@ferskvandsfiskeriforeningen.dk

Uddrag fra husdyrloven vedr. klage og søgsmål

Kapitel 7

Klage og søgsmål

§ 76. Medmindre andet fremgår af lovens bestemmelser, jf. dog § 78, kan kommunalbestyrelsens afgørelser og beslutninger efter loven eller regler, der er fastsat med hjemmel i loven, påklages til Natur- og Miljøklagenævnet som sammensat efter § 5, stk. 1, nr. 1, i lov om Natur- og Miljøklagenævnet.

Stk. 2. Tilsvarende gælder for afgørelser truffet af miljøministeren i medfør af § 65 og afgørelser truffet af miljøministeren i medfør af §§ 50, 51 og 53 i sager, hvor ministeren har besluttet at overtage kommunalbestyrelsens beføjelser i medfør af § 65.

§ 77. Klage til Natur- og Miljøklagenævnet indgives skriftligt til den myndighed, der har truffet afgørelsen. Myndigheden skal, hvis den vil fastholde afgørelsen, snarest og som udgangspunkt ikke senere end 3 uger efter klagefristens udløb videresende klagen til Natur- og Miljøklagenævnet. Klagen skal ved videresendelsen være ledsaget af den påklagede afgørelse, de dokumenter, der er indgået i sagens bedømmelse, og en udtalelse fra myndigheden med myndighedens bemærkninger til sagen og de anførte klagepunkter.

Stk. 2. Når myndigheden videresender klagen til Natur- og Miljøklagenævnet, sender den samtidig en kopi af sin udtalelse til de i klagesagen involverede med en frist for at afgive bemærkninger til Natur- og Miljøklagenævnet på 3 uger fra modtagelsen.

Stk. 3. Myndigheden skal straks underrette Natur- og Miljøklagenævnet, hvis den, efter at klagen er videresendt til nævnet, inddrages i forhandlinger med adressaten for afgørelsen og klageren om tilpasninger af det ansøgte projekt, der er af betydning for klagen. Natur- og Miljøklagenævnet kan sætte behandlingen af sagen i bero, indtil forhandlingerne er afsluttet. Myndigheden underretter nævnet om resultatet af forhandlingerne, når de er afsluttet.

§ 78. Miljøministeren kan fastsætte regler om, at afgørelser, der enkeltvis er af mindre betydning for beskyttelsen af natur, miljø og landskab, ikke kan påklages til anden administrativ myndighed.

§ 79. Klagefristen er 4 uger fra den dag, afgørelsen eller beslutningen er meddelt. Er afgørelsen eller beslutningen offentligt bekendtgjort, regnes klagefristen dog altid fra bekendtgørelsen.

Stk. 2. Hvis klagefristen udløber på en lørdag eller helligdag, forlænges klagefristen til den følgende hverdag.

§ 80. En klage over et påbud eller forbud efter §§ 39, 42 eller 54 e eller over en afgørelse efter § 50 eller § 51 har opsættende virkning, medmindre Natur- og Miljøklagenævnet bestemmer andet.

Stk. 2. En klage over et påbud eller et forbud, jf. §§ 39, 42 eller 54 e, som kommunalbestyrelsen har besluttet skal efterkommes straks, jf. § 59, har dog ikke opsættende virkning, medmindre Natur- og Miljøklagenævnet bestemmer andet.

Stk. 3. Natur- og Miljøklagenævnet kan beslutte, at en klage over et påbud eller forbud, jf. §§ 39, 42 eller 54 e, skal have opsættende virkning, uanset at kommunalbestyrelsen har besluttet, at en klage ikke skal have opsættende virkning, jf. § 59, stk. 2.

§ 81. En klage over en tilladelse efter § 10, godkendelse efter §§ 11, 12 eller 16 eller dispensation efter § 9 har ikke opsættende virkning, medmindre Natur- og Miljøklagenævnet bestemmer andet, jf. dog stk. 3.

Stk. 2. Bestemmelsen i stk. 1 indebærer ingen begrænsninger i Natur- og Miljøklagenævnets adgang til at ændre eller ophæve en påklaget tilladelse, godkendelse eller dispensation.

Stk. 3. En tilladelse efter § 10 eller godkendelse efter § 11 eller § 12, der indeholder vilkår efter § 27, stk. 1, nr. 2, og stk. 2, må ikke udnyttes før klagefristens udløb. En klage over tilladelser efter § 10 eller godkendelser efter § 11 eller § 12, der indeholder vilkår efter § 27, stk. 1, nr. 2, og stk. 2, har opsættende virkning, medmindre Natur- og Miljøklagenævnet bestemmer andet.

§ 82. Miljøministeren kan fastsætte regler om, at visse tilladelser eller godkendelser ikke må udnyttes inden for klagefristen, og at en klage skal have opsættende virkning.

§ 83. Når klage indgives til kommunalbestyrelsen, underretter kommunalbestyrelsen straks adressaten for den afgørelse, der klages over, om klagen.

§ 84. Kommunalbestyrelsens afgørelser kan påklages af 1) afgørelsens adressat, 2) miljøministeren, når væsentlige nationale eller internationale interesser er berørt, og 3) enhver, der har en individuel, væsentlig interesse i sagens udfald.

Stk. 2. Miljøministerens afgørelser kan påklages af 1) afgørelsens adressat og 2) enhver, der har en individuel, væsentlig interesse i sagens udfald.

Stk. 3. Sundhedsstyrelsen kan påklage afgørelser efter kapitel 3. Sundhedsstyrelsen kan endvidere tillægges klageret i regler, der udstedes i medfør af loven.

Stk. 4. Miljøministeren kan fastsætte regler om, at afgørelser efter loven kan påklages af bestemte myndigheder i andre lande.

§ 85. Danmarks Fiskeriforening kan påklage kommunalbestyrelsens og miljøministerens afgørelser efter bestemmelserne i kapitel 3 og 4, for så vidt angår spørgsmål om forurening af vandløb, søer eller havet.
Stk. 2. Ferskvandsfiskeriforeningen for Danmark kan påklage kommunalbestyrelsens og miljøministerens afgørelser efter bestemmelserne i kapitel 3 og 4, for så vidt angår spørgsmål om forurening af vandløb og søer.
Stk. 3. Arbejderbevægelsens Erhvervsråd kan påklage kommunalbestyrelsens og miljøministerens afgørelser, når væsentlige beskæftigelsesmæssige interesser er berørt.
Stk. 4. Forbrugerrådet kan påklage kommunalbestyrelsens og miljøministerens afgørelser i det omfang, de er væsentlige og principielle.

§ 86. Lokale foreninger og organisationer, der har beskyttelse af natur og miljø som hovedformål, kan påklage afgørelser, som foreningen eller organisationen har ønsket underretning om, jf. § 61.
Stk. 2. Lokale foreninger og organisationer, der efter deres formål varetager væsentlige rekreative interesser, kan påklage afgørelser, som foreningen eller organisationen har ønsket underretning om, jf. § 61, når afgørelsen berører sådanne interesser og klagen har til formål at varetage natur- og miljøbeskyttelse.

§ 87. Landsdækkende foreninger og organisationer, der efter deres vedtægter har beskyttelse af natur og miljø som hovedformål, kan påklage afgørelser truffet med hjemmel i bestemmelserne i kapitel 3, 4 og 5 a.
Stk. 2. Landsdækkende foreninger og organisationer, der efter deres vedtægter har til formål at varetage væsentlige rekreative interesser, kan påklage afgørelser truffet med hjemmel i bestemmelserne i kapitel 3, 4 og 5 a, når afgørelsen berører sådanne interesser og klagen har til formål at varetage natur- og miljøbeskyttelse.

§ 88. Natur- og Miljøklagenævnet kan til efterprøvelse af klageberettigelsen forlange, at foreningen eller organisationen fremsender vedtægterne.

§ 89. En afgørelse i en klagesag skal indeholde en frist for afgørelsens efterkommelse. Når der foreligger særlige forhold, kan det dog bestemmes, at afgørelsen skal efterkommes straks.

§ 90. Søgsmål til prøvelse af afgørelser efter loven eller de regler, der fastsættes i medfør af loven, skal være anlagt inden 6 måneder efter, at afgørelsen eller beslutningen er meddelt. For afgørelser meddelt efter kapitel 5 a er fristen dog 12 måneder. Er afgørelsen eller beslutningen offentligt bekendtgjort, regnes søgsmålsfristen fra bekendtgørelsen.

Miljøteknisk beskrivelse og vurdering

Udvidelse af husdyrproduktionen på Skippingevej 31, 4460 Snertinge



Resumé

Tidligere Bjergsted Kommune meddelte miljøgodkendelse til ejendommen den. 7. april 2006. Godkendelsen blev givet efter miljøbeskyttelsesloven mens indeværende godkendelse skal meddeles efter husdyrloven.

Godkendelsen indeholder vilkår for virksomhedens drift, indretning og kontrol. Vilkårene er stillet på baggrund af de oplysninger, der er givet i forbindelse med ansøgningen, samt gældende vejledninger og oplysninger der er fremkommet under sagsbehandlingen. I de enkelte afsnit vurderes der hvilke vilkår fra den eksisterende miljøgodkendelse, der er relevante at videreføre i denne miljøgodkendelse.

Beskrivelse af projekt

Der er i dag en miljøgodkendt produktion svarende til af 12.873 smågrise (7-30 kg) og 12.873 slagtesvin (30-100 kg) svarende til 377,67 dyreenheder. Produktionen ønskes øget til 15.000 smågrise (7,2-32 kg) og 15.000 slagtesvin (32-113 kg) svarende til 536,97 dyreenheder.

Udvidelsen foretages i de eksisterende bygninger og opbevaringsanlæg på ejendommen. Derudover opsættes der to klimacontainere.

Der drives ca. 300 ha ejede og forpagtede udbringningsarealer. Arealerne ligger hovedsageligt omkring ejendommen i Kalundborg Kommune, mens en del ligger ved Hørve i Odsherred Kommune og nord for Skelbæk i Holbæk Kommune

Påvirkning af omgivelserne

Der er i godkendelsen redegjort for, at husdyrbruget lever op til anvendelse af de bedste teknikker (BAT).

Det er beregnet at husdyrbruget lever op til husdyrgodkendelseslovens krav til lugtpåvirkning af naboer, ammoniakemission og udvaskning af næringsstoffer.

Med de stillede vilkår vurderer kommunen, at husdyrbruget ikke medfører væsentlige påvirkninger af omgivelserne i forhold til transport, lys, støj, støv, skadedyr, affald mv.

Kalundborg Kommune finder, at svineproduktionen på Skippingevej 31, 4460 Snertinge kan drives på en miljømæssig forsvarlig måde.

Indholdsfortegnelse

1 Grundforhold	4
1.1 Husdyrbrugets lokalisering og planforhold	4
1.2 Ejendommens planforhold	4
1.3 Varetagelse af de landskabelige værdier	6
1.4 Produktion og gennemførelse	6
1.5 Biaktiviteter	7
2 Husdyrbrugets anlæg	8
2.1 Fastsættelse af bedst tilgængelige teknik BAT	8
2.1.1 Beregning af BAT-emissionsniveau	9
2.1.2 Det generelle ammoniakreduktionskrav	10
2.2 Indretning og drift af anlægget	11
2.2.1 Indretning af stalde	11
2.2.2 Ventilation	12
2.2.3 Rengøring og overbrusning	13
2.2.4 Foder	13
2.2.5 Energi	15
2.2.6 Vandforbrug	15
2.2.7 Spildevand	16
2.2.8 Driftsforstyrrelser eller uheld	17
2.2.9 Olier og kemikalier	18
2.3 Gødningsproduktion og – håndtering	19
2.4 Forurening og gener fra husdyrbruget anlæg	21
2.4.1 Påvirkning af natur	21
2.4.2 Lugt	23
2.4.3 Transport	24
2.4.4 Lys	26
2.4.5 Støj	26
2.4.6 Støv	27
2.4.7 Skadedyr	27
2.5 Husdyrbrugets affald	28
3 Husdyrbruget arealer	30
3.1 Lokalisering af udbringningsarealer	30
3.2 Lokalisering i forhold til naturområder	31
3.3 Drift af husdyrbrugets arealer	33
3.3.1 Sædskifte	34
3.3.2 Gødningshåndtering	35
3.4 Udvaskning fra husdyrbrugets arealer	36
3.4.1 Fosfor	36
3.4.2 Nitrat	37
3.4.3 Udvasning i forhold til habitatområder	38
4 Husdyrbrugets egenkontrol og management	43
5 Alternative muligheder	45
6 Husdyrbrugets ophør	46
7 Offentlighedsfaser	47
7.1 Inddragelse af offentligheden	47
7.2 Høring af nabokommuner	47
7.3 Høring	56
8 Bilagsoversigt	58

1 Grundforhold

Indledningsvis gennemgås husdyrbrugets lokalisering, den ønskede produktion og gennemførelse af projektet.

1.1 Husdyrbrugets lokalisering og planforhold

Husdyrbrugets anlæg ligger nord for Saltbæk Vig ca. 1 km nordøst for Særslev, jævnfør oversigtskortet i figur 1.1, hvor lokaliseringen af ejendommens anlæg er markeret.

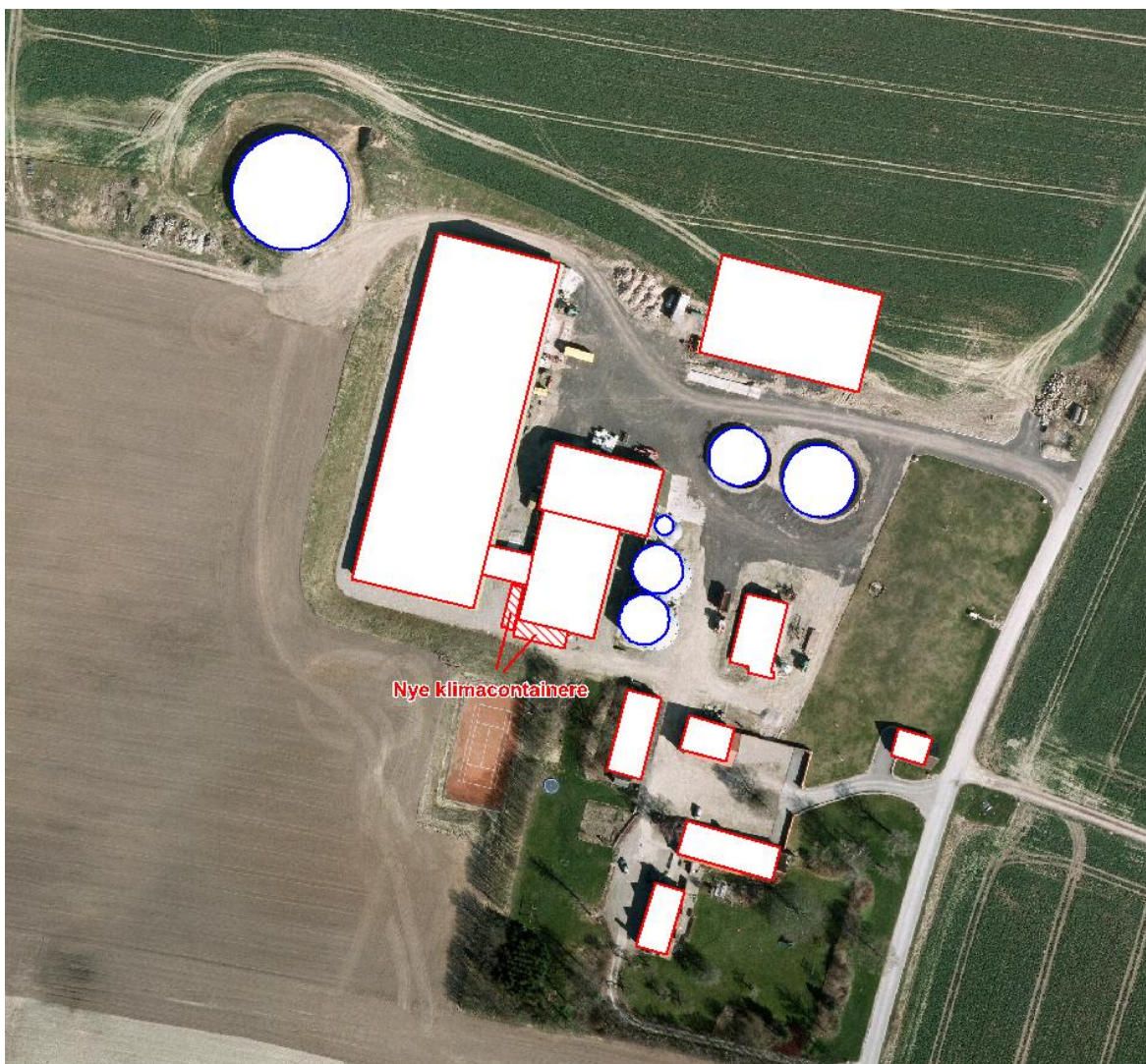


Figur 1.1: Lokalisering af husdyrbrugets anlæg.

1.2 Ejendommens planforhold

Udvidelsen foregår dels i de eksisterende bygninger på ejendommen og dels i to opsatte klimacontainere, der opsættes i forlængelse af den eksisterende smågrisestald.

Der er eksisterende læbeplantning langs Skippingevej og omkring ejendommens oprindelige have- og gårdanlæg. Placeringen af nye klimacontainere fremgår af figur 1.2.



Figur 1.2: Oversigtstegning med angivelse af nye bygninger på ejendommen.

Anlæggets placering i forhold til de i Husdyrgodkendelseslovens kapitel 2 listede afstandskrav er angivet i tabel 1.1. For nærmere beskrivelse og vurdering af husdyrbrugets anlæg henvises til kapitel 2.

Tabel 1.1: Afstande fra anlæg til de i kapitel 2 listede afstandskrav

	Afstand fra anlægget	Afstandskrav jævnfør kapitel 2 i husdyrloven
Nabobeboelse	300 meter	50 meter
Byzone/område udlagt til boligformål	Ca. 1.000 meter	50 meter
Ikke almene vandforsyningsanlæg	40 meter	25 meter
Almene Vandforsyningsanlæg	> 50 meter	50 meter
Vandløb, dræn og søer*	190 meter	100 meter
Offentlig vej og privat fællesvej	55 meter	15 meter
Levnedmiddelvirksomhed	> 25 meter	25 meter
Beboelse på samme ejendom	68 meter	15 meter
Naboskel	105 meter	30 meter
Naturområder omfattet af HGL § 7	Ca. 4.000 meter	10 meter

* Det er ejers ansvar, at nyanlæg placeres mere en 15 meter fra dræn eller at eventuelle dræn rørlægges.

Vurdering og vilkår

Husdyrlovens afstandskrav er overholdt for husdyrbrugets anlæg.

1.3 Varetagelse af de landskabelige værdier

Selve anlægget ligger i et område, der i kommuneplanen er udpeget som "landskab med generelle beskyttelsesinteresser". I disse områder har landbruget som udgangspunkt ret til at placere erhvervsmæssige nødvendige bygninger. Anlægget ligger uden for alle byggebeskyttelseslinjer.

Vurdering og vilkår

Det tidligere Vestsjællands Amt har i forbindelse med udvidelsen af dyreholdet på ejendommen i 2006 udarbejdet en VVM-redegørelse. I VVM-redegørelsen konkluderer Vestsjællands Amt at anlægget, herunder den nuværende slagtesvinestald, ikke vil fremstå markant i landskabsbilledet. Dette skyldes dels den omkransende beplantning og dels at anlægget ligger delvist nedsunken i landskabets konturer.

I forbindelse med indeværende projekt opsættes to klimacontainere. Det vurderes, at disse ikke vil ændre væsentligt på ejendommens udtryk, da de opsættes i tilknytning til de eksisterende staldbygninger. Kalundborg Kommune finder derfor ikke anledning til at stille skærpede vilkår til varetagelse af de landskabelige værdier som følge af udvidelsen.

VVM-redegørelsen medførte følgende retningslinje i den daværende Regionplan:

"På landbrugsejendommen Særslevgaard, Skippingevej 31, 4460 Snertinge, matr. nr. 13a m.fl. Særslev By, Særslev kan svineproduktionen udvides op til 428,5 DE, svarende til 12.873 smågrise fra 7-30 kg og 12.873 slagtesvin fra 30-100 kg. Der kan opføres ny stald på 3.200 m² og etableres gyllebeholder på 3.700 m³. I en afstand af 300 meter fra produktionsanlægget (staldbygninger og gylletanke) må der ikke planlægges for nye boliger.

Retningslinjen er efterfølgende videreført i kommuneplanen. Ejendommen falder med indeværende miljøgodkendelse ind under husdyrloven og retningslinjen, der er fastsat i medfør af planlov er således ikke længere relevant. Retningslinjen udgår derfor af kommuneplanen ved næste kommuneplansrevision.

1.4 Produktion og gennemførelse

Ejendommens eksisterende miljøgodkendelse er efter Miljøbeskyttelsesloven. Da der ikke tidligere er meddelt miljøgodkendelse af husdyrbruget efter Husdyrloven kan ændringen som udgangspunkt ikke gives som en tillægsgodkendelse. Denne miljøgodkendelse omfatter således en samlet ny godkendelse af husdyrbruget efter reglerne i husdyrloven. Den nuværende og ansøgte produktion er angivet i tabel 1.2 og 1.3.

Tabel 1.2: Husdyrbrugets nuværende produktion.

Husdyrart	Antal	Vægt (kg)		DE
		Indgang	Udgang	
Smågrise	12.873	7	30	59,94
Slagtesvin	12.873	30	100	317,71
DE i alt				377,67

Tabel 1.3: Husdyrbrugets ansøgte produktion.

Husdyrart	Antal	Vægt (kg)		DE
		Indgang	Udgang	
Smågrise	15.000	7,2	32	75,30
Slagtesvin	15.000	32	113	461,67
DE i alt				536,97

Driftsherre har oplyst, at godkendelsen ønskes udnyttet så snart denne foreligger.

Vurdering og vilkår

Den oprindelige godkendelse indeholder vilkår til produktionens omfang (vilkår 1.1). Dette vilkår udgår/ændres, da produktionen udvides.

Derudover fremgår det af den oprindelige godkendelse, at anlægget skal indrettes i henhold til den miljøtekniske beskrivelse og vurdering (vilkår 1.2). Dette vilkår vurderes at være en forudsætning for godkendelsesproceduren og derfor et underordnet vilkår, der udgår.

Det fremgår af husdyrloven, at kommunen skal sætte en frist for udnyttelse af godkendelsen. Som udgangspunkt er fristen 2 år. Kommunen finder i det konkrete tilfælde ikke anledning til at fastsætte en anderledes frist.

Følgende vilkår vil blive fastsat i miljøgodkendelsen:

- *Husdyrbruget godkendes til et dyrehold på maksimalt 536,97 dyreenheder, der fordeler sig på 15.000 smågrise (7,2-32 kg) og 15.000 slagtesvin (32-113 kg).*
- *Godkendelsen skal udnyttes inden for en frist på 2 år.*

1.5 Biaktiviteter

Der er i ansøgningsmaterialet ikke oplyst nogen biaktiviteter på husdyrbruget.

2 Husdyrbrugets anlæg

Dette kapitel omhandler anlæggets indretning og drift, samt en beskrivelse af anlæggets påvirkning af det omkringliggende miljø. Indledningsvis fastsættes husdyrbrugets BAT-niveau, herunder emissionsniveauer for ammoniak og fosfor.

2.1 Fastsættelse af bedst tilgængelige teknik BAT

I forbindelse med ansøgning om miljøgodkendelse skal der foreligge en redegørelse for husdyrbrugets anvendelse af de bedste teknikker (BAT). Det er i husdyrgodkendelsesbekendtgørelsen specificeret, at Miljøstyrelsens BAT-standardvilkår¹ skal anvendes ved fastlæggelsen af BAT-niveauet for den enkelte ejendom. Derudover skal der tages særligt hensyn til en række parametre ved fastsættelse af BAT som gennemgås i vurderingen nedenfor.

Vurdering og vilkår

Der er i det konkrete tilfælde tale om et anlæg med eksisterende dele og 2 nye klimacontainerne. Det er kommunens vurdering, at der på den konkrete bedrift ikke er redegjort for forhold, der gør, at Miljøstyrelsens vejledende standardvilkår skal fraviges, herunder emissionsgrænser.

Ved fastsættelse af den bedste tilgængelige teknik skal kommunen derudover tage særligt hensyn til en række parametre

1. Anvendelse af teknologi, der resulterer i mindst muligt affald.
Det er kommunens vurdering, at husdyrbruget anvender teknikker, der ikke bidrager væsentligt til affaldsfrembringelse. Der henvises endvidere til afsnit 2.5 om affald.
2. Anvendelse af mindre farlige stoffer.
Det er kommunens vurdering, at husdyrbruget ikke anvender farlige stoffer.
3. Fremme af teknikker til nyttiggørelse og genanvendelse af stoffer, der produceres og forbruges i processen, og affald, hvor det er hensigtsmæssigt.
Det er kommunens vurdering, at husdyrbruget udnytter producerede gødningsstoffer på marken og gennem affaldshåndteringen søger at genanvende affald ved efterlevelse af kommunens erhvervsaffaldsregulativ. Der henvises endvidere til afsnit 2.5 om affald.
4. Sammenlignelige processer, indretninger eller driftsmetoder, som er gennemprøvet med et tilfredsstillende resultat i industriel målestok.
Det er kommunens vurdering, at der er taget højde for sammenlignelige processer i forbindelse med Miljøstyrelsens udarbejdelse af BAT-standardvilkår for den enkelte produktionsgren.
5. Teknologiske fremskridt og udviklingen i den videnskabelige viden.

¹ Miljøstyrelsen har i forlængelse af husdyrgodkendelsesloven udarbejdet en række vejledende BAT-standardvilkår for de enkelte produktionsgrene, herunder emissionsniveauer der vurderes at være opnåelige i nye såvel som eksisterende stalde.

Det er kommunens vurdering, at der er taget højde for den teknologiske udvikling i forbindelse med Miljøstyrelsens udarbejdelse af BAT-standardvilkår for den enkelte produktionsgren.

6. De pågældende emissioners art, virkninger og omfang.
Det er kommunens vurdering, at der er taget højde for emissionernes art virkning og omfang i forbindelse med Miljøstyrelsens udarbejdelse af BAT-standardvilkår for den enkelte produktionsgren.
7. Datoerne for nye eller bestående anlægs ibrugtagning.
Kommunen har taget højde for nye og eksisterende stalde ved fastsættelse af det proportionelle BAT-emissionsniveau.
8. Den tid, der er nødvendig for indførelse af den bedste tilgængelige teknik.
Kommunen vurderer, at husdyrbruget kan leve op til anvendelse af BAT fra det tidspunkt hvor godkendelsen tages i brug.
9. Forbruget og arten af råstoffer, herunder vand, der forbruges i processen, og energieffektiviteten.
Kommunen vurderer anlæggets vand og energiforbrug i afsnittene 2.2.5 og 2.2.6.
10. Behovet for at forhindre eller begrænse emissionernes samlede påvirkning af miljøet til et minimum.
Kommunen finder ikke, at der ved den konkrete ejendom sker særlige påvirkninger af omgivelserne, der fordrer særlige krav til fastlæggelse af BAT-niveau.
11. Behovet for at forhindre uheld og begrænse følgerne heraf for miljøet.
Kommunen fastsætter i afsnit 2.2.8 vilkår med henblik på at forhindre og begrænse påvirkninger ved uheld.
12. Informationer, som offentliggøres af offentlige internationale organisationer, herunder BAT-referencedokumenter, i det omfang disse er relevante for den pågældende type af husdyrbrug.
Der foreligger et BREF-referencedokument² for svin- og fjerkræproduktion af en vis størrelse. Dokumentet beskriver BAT på følgende områder: godt landmandskab, indretning af stalde, vand- og energiforbrug, opbevaring af gødning og anvendelse af gødning. Kommunen behandler de enkelte punkter i de efterfølgende afsnit.

2.1.1 Beregning af BAT-emissionsniveau

Der er i forbindelse med ansøgningen redegjort for, at anlæggets emissionsniveau lever op til de beregnede proportionelle emissionsgrænser, der fremgår af Miljøstyrelsens standardvilkår for den aktuelle produktionsgren. Ansøger nedbringer anlæggets ammoniakemission ved anvendelse af overdækning på den største af gyllebeholderene. Ansøger har valgt at nedbringe anlæggets fosforemission ved anvendelse af fodertilpasning.

² BREF-dokument baseret på punkt 6.6 i bilag 1 i IPPC-direktiv 96/61/EF om "Anlæg til intensiv fjerkræ- og svineproduktion".

Vurdering og vilkår

Anlæggets beregnede BAT-emissionsniveau for ammoniak fremgår af tabel 2.1. I beregningen er der taget udgangspunkt i eksisterende stalde.

Tabel 2.1: Beregning af anlæggets ammoniakemissionsniveau ud fra miljøstyrelsens vejl. grænseværdier.

Dyr	Staldsystem	BAT- emissionsniveau	
15.000 smågrise - eksisterende	Toklimastald	0,043 kg N/gris	645 kg N/år
15.000 slagtesvin - eksisterende	Delvist spalte - (25-49%)	0,36* kg N/svin	5.999 kg N/år
Reduktionskrav			6.644 kg N/år

* korrigeret for afvigende vægt - faktor 1,11.

Det fremgår af IT-husdyransøgningen, at anlæggets ammoniakemission med de ønskede tiltag er beregnet til 6.276 kg N/år. Ammoniakemissionsniveauet er dermed opfyldt. Der er i beregningen i tabel 2.1 ikke taget højde for at de 2 nye klimacontainere er "nye" stalde. Forskellen i emissionsniveauet vurderes dog at være meget begrænset i forhold til, at den reelle emission ligger 368 kg N/år mindre end BAT-emissionsniveauet.

Anlæggets beregnede BAT-emissionsniveau for fosfor fremgår af tabel 2.2.

Tabel 2.2: Beregning af anlæggets fosforemissionsniveau ud fra de vejl. grænseværdier.

Dyr	Antal DE	BAT-emissionsniveau	
Smågrise	75,00 DE	27,8 kg P/DE	2.085 kg P/år
Slagtesvin	461,67 DE	20,5 kg P/DE	9.464 kg P/år
Samlet			11.549 kg P/år

Det fremgår af IT-husdyransøgningen, at anlæggets samlede fosforemission med optimering af slagtesvinefoderet er beregnet til 10.627 kg P/år. Fosforemissionsniveauet er dermed opfyldt.

Kommunen vurderer og vilkårsfastsætter de enkelte tiltag til nedbringelse af emissionerne i de nedenstående afsnit.

Den oprindelige godkendelse indeholder vilkår til husdyrbrugets anvendelse af renere teknologi og registrering af ressourceforbrug (vilkår 9). Kalundborg Kommune har valgt at videreføre vilkåret, men har delt det op i flere enkeltvilkår.

2.1.2 Det generelle ammoniakreduktionskrav

Husdyrbrugets tab af ammoniak til omgivelser beregnes som summen af emissionen fra stalde og opbevaringsanlæg. Beregningen af emissionen baseres på oplysninger om husdyrholdet, staldanlæg, fodersammensætning og opbevaring af husdyrgødning. Anlæggets emission er 4.391 kg N/år før udvidelsen og 6.276 kg N/år efter udvidelsen.

Vurdering og vilkår

Anlæggets ammoniakemission forøges på 1.885 kg N/år i forhold til den nuværende drift på anlægget. Det generelle ammoniakreduktionskrav er for det pågældende projekt en 30 % reduktion af ammoniakemissionen fra alle dele af anlægget, hvor dyretypen udvides eller ændres. Det beregnes i ansøgningen, at anlæggets emission ligger 701 kg N/år under det niveau, der kræves i forhold til det generelle reduktionskrav.

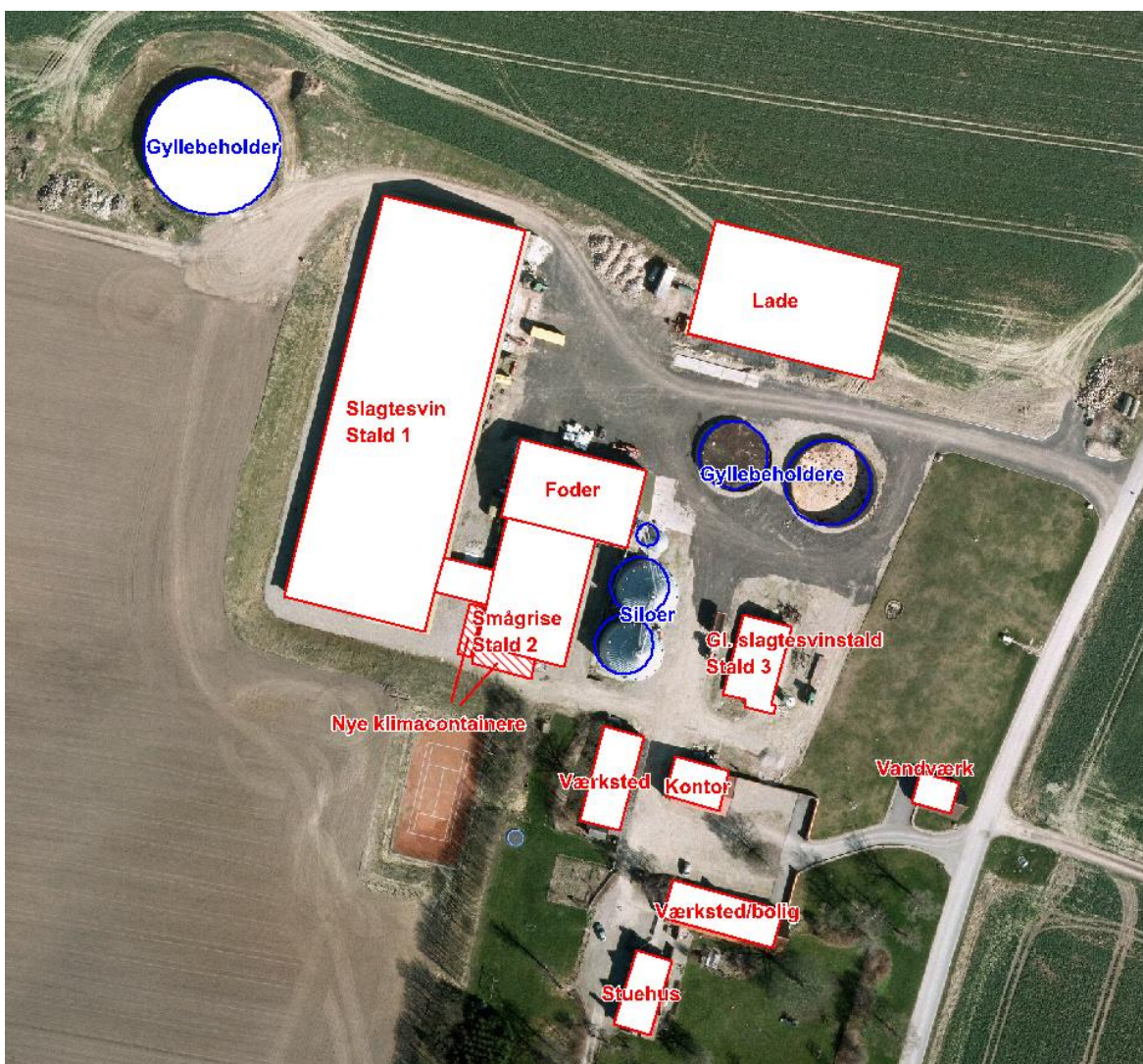
2.2 Indretning og drift af anlægget

Ejendommens samlede staldareal bliver på ca. 6.000 m². Derudover rummer anlægget 3 gyllebeholdere på i alt 8.200 m³, 2 amerikansiloer og diverse øvrige driftsbygninger. I alt vil der være ca. 8.300 m² bygninger på ejendommen.

Placeringen af de enkelte bygninger og opbevaringsanlæg kan ses på oversigtstegningen i figur 2.1. Der henvises endvidere til ansøgers vedlagte situationsplan.

Vurdering og vilkår

De miljømæssige konsekvensberegninger af udvidelsen er foretaget på baggrund den oplyste placering af eksisterende bygninger.



Figur 2.1: Oversigtstegning over husdyrbrugets bygninger, siloer og gyllebeholdere

2.2.1 Indretning af stalde

Husdyrbrugets stalde og fordelingen af dyr i de enkelte staldafsnit, der er nummereret på figur 2.1, er opgjort i tabel 2.3.

Tabel 2.3: Indretning af anlæggets stalde.

Staldnr.	Dyr	Antal	Stier	Staldtype	Teknologi
Stald 1	Slagtesvin	13.800	3.450	Delvist spaltegulv (25-49 % fast gulv)	
Stald 2*	Smågrise	15.000	2.320	Toklimastald – delvist spaltegulv	
Stald 3	Slagtesvin	1.200	300	Delvist spaltegulv (25-49 % fast gulv)	

* inklusiv klimacontainere

I forhold til BAT-indretning af anlægget er emissionen fra de valgte staldsystemer lavere end reducerer ammoniakemissionen i forhold til andre staldsystemer. Derudover anvendes der overdækning af den ene gyllebeholder. Der anvendes således ikke yderligere staldteknologi med henblik på at nedbringe anlæggets ammoniakemission.

Vurdering og vilkår

Det følger af Natur- og Miljøklagenævnets praksis, at Miljøstyrelsens BAT-standardvilkår skal indgå i vurderingen af, om ammoniakemissionen fra et husdyrbrugs anlæg begrænses mest muligt ved anvendelse af BAT, jf. husdyrlovens § 19, nr. 1, og § 23, nr. 1.

Ved fastsættelse af en emissionsgrænseværdi for det samlede anlæg skal der ifølge BAT-standardvilkårene udregnes emissionsgrænser for henholdsvis nye og eksisterende dele af (stald)anlægget, hvilket kommunen har gjort i afsnit 2.1.1. Summen af disse emissionsgrænser udgør den samlede emissionsgrænseværdi for anlægget, som skal overholdes af husdyrbruget. Hvis det projekterede anlæg dokumenterbart overholder denne samlede grænseværdi, følger det af Natur- og Miljøklagenævnets praksis, at husdyrlovens krav om anvendelse af BAT ved staldindretning er opfyldt, uanset ansøgers konkrete valg af staldteknologi.

Kommunen vurderer, at indretningen af anlæggets stalde samt anvendelse af overdækket gyllebeholder lever op til den beregnede BAT-emission for anlægget. Kommunen finder at der i den konkrete sag ikke er redegjort for forhold der gør at Miljøstyrelsens Vejledende BAT-standardvilkår skal fraviges.

Kommunen finder det endvidere væsentlig, at etablering og renovering af stalde foregår i henhold til landbrugets byggeblad 102.09-22 vedr. klassificering af beton. Anvendes de rette miljøklasser af beton, minimeres risikoen for udsivning af gylle fra anlægget.

Følgende vilkår vil blive fastsat i miljøgodkendelsen:

- Renovering og nyetablering af stalde skal udføres jf. Byggeblad 102.09-22 omhandlende valg af materialer.*
- Staldene skal indrettes i overensstemmelse med skemaet:*

Staldnr.	Dyr	Antal	Stier	Staldtype	Teknologi
Stald 1	Slagtesvin	13.800	3.450	Delvist spaltegulv (25-49 % fast gulv)	
Stald 2*	Smågrise	15.000	2.320	Toklimastald – delvist spaltegulv	
Stald 3	Slagtesvin	1.200	300	Delvist spaltegulv (25-49 % fast gulv)	

2.2.2 Ventilation

Staldene er indrettet med diffus undertrykventilation.

Der er ikke sket tilpasninger af ventilationssystemet med henblik på at reducere evt. lugtgener fra anlægget.

Vurdering og vilkår

Da lugtgenekriterierne jævnfør afsnit 2.4.2 er overholdt og nærmeste nabo ligger mere end 300 meter fra staldanlægget, vurderes det, at der ikke skal stilles skærpede vilkår til drift og udformning af ventilationssystemet. Det er derimod væsentligt, at ventilationssystemet renholdes og efterses med jævne mellemrum med henblik på at opnå den fulde effekt af systemet. Et renholdt ventilationssystem bruger mindre energi, hvilket er en energibesparende foranstaltning og dermed en del af BAT.

Følgende vilkår vil blive fastsat i miljøgodkendelsen:

- Renholdelse og service af husdyrbrugets ventilationssystem skal minimum foregå årligt og tidspunktet fremgå af egenkontrol-journalen.

2.2.3 Rengøring og overbrusning

Rengøring og desinficering

Der vaskes efter hvert hold grise. Efter vask desinficeres sektioner og tørres helt ud inden indsættelse af et nyt hold grise. Der benyttes kun godkendte desinficerings- og rengøringsmidler. Staldene sættes i blød inden vask. Vask foregår med højtryksrensere.

Overbrusning i svinestalde

Der er etableret overbrusning i alle stalde. Dette bruges til at regulere grisenes kropstemperatur og gødeadfærd, idet overbrusning af spaltearealet betyder, at dyrene hellere gøder på spalterne end på det faste gulv.

Vurdering og vilkår

For at opretholde en god staldhygiejne er det vigtigt at renholde staldene. Således mindskes risikoen for lugt og fluegener. Det anførte renholdelsesniveau vurderes i tilstrækkelig grad at opretholde en god hygiejne. Det er endvidere kommunens vurdering, at renholdelse af staldene er en væsentlig faktor for beregningen af lugtgenekriteriet.

Følgende vilkår vil blive fastsat i miljøgodkendelsen:

- Tidspunkter for vask af stalde skal fremgå af egenkontrol-journalen.

2.2.4 Foder

Foderopbevaring

Korn opbevares i eksisterende kornsiloer. Tilskudsfoder mv. opbevares i foderladen. Halm opbevares i foderladen.

Bedste tilgængelig foderteknologi

Der anvendes korn og færdigblandede tilskudsfoder/mineralblandinger tilpasset dyrenes alder og behov.

I forbindelse med effektivitetskontrol og optimering af produktionen bliver ejendommens foderforbrug nøje gennemgået, således at fodereffektiviteten optimeres, samtidig med at der tages hensyn til prisudvikling på foder. Som udgangspunkt vil der blive anvendt foder med et optimeret indhold af råprotein og fosfor.

- Foderplaner udarbejdes i samarbejde med konsulent, og det sikres, at der anvendes den nyeste viden inden for svinefodring.
- Minimum 2-4 gange årligt gennemgås foderplaner for optimeringer.

- Foderet er tilpasset de enkelte dyregrupper og vægtintervaller, så der ikke opstår unødigt overforbrug af hverken næringsstoffer, fosfat eller hjælpestoffer.

I ansøgt drift anvendes der foder med et optimeret indhold af fosfor. Dette er gjort for at opfylde BAT-emissionskravet for fosfor. Fosforniveauet i slagtesvinefoderet reduceres fra 4,7 kg P/FE til 4,39 kg P/FE.

Vurdering og vilkår

Kalundborg Kommune vurderer, at det i henhold til BREF-dokumentet er BAT at optimere foderressourcen. Miljøklagenævnet har tidligere vurderet, at BAT-fodring for svin indeholder anvendelse af fytase og fasefodring. Husdyrbruget har redegjort for anvendelsen af fasefodring og fytase og Kalundborg Kommune vurderer, at husdyrbrugets fodring lever op til BAT.

Derudover udarbejdes foderplaner for ejendommen således at ny viden og produktionseffektivisering løbende kan indarbejdes i foderet til dyrene. Kommunen betragter det som BAT, at der løbende udarbejdes foderplaner med henblik på løbende at optimere foderressourcen.

Det vurderes, at den anvendte optimering af slagtesvinefoderets fosforindhold ligger indenfor de rammer, der er muligt for slagtesvin samt det niveau, der fremgår af teknologibladerne.

Kommunen har beregnet det samlede indhold af fosfor af svin ud fra den ønskede foderoptimering. Kommunen stiller vilkår til dette emissionsniveau. Der stilles endvidere vilkår til registreringen i egenkontrollen, for at kunne dokumentere den opnåede effekt af foderoptimeringen.

I den oprindelige godkendelse blev der stillet vilkår til foderopbevaring og foderplan, vilkår 2.1 og 2.2. Vilkårene videreføres i modificeret form i dette afsnit og i afsnit 2.4.7 "skadedyr".

Følgende vilkår vil blive fastsat i miljøgodkendelsen:

- Den totale mængde P af dyr pr. år må maksimalt være 0,568 kg P/slagtesvin.

"P af dyr pr. slagtesvin" beregnes ud fra følgende ligning: $P \text{ af dyr pr slagtesvin} = ((FE_{sv} \text{ pr. produceret svin} \times g \text{ fosfor pr. } FE_{sv} / 1000) - ((\text{afgangsvægt} - \text{indgangsvægt}) \times 0,0055 \text{ kg P pr. kg tilvækst})) / 0,592$. Ligningen er fra "type 2" korrektionsformlen for 2012/2013 med følgende anvendte normer:

Faktor	Værdi
Indgangsvægt	32 kg
Afgangsvægt	113 kg
FE _{sv} pr. kg tilvækst	2,85
Gram fosfor pr. FE _{sv}	4,39

- Der skal føres en logbog eller en produktionskontrol, hvoraf følgende skal fremgå:
 - antal slagtesvin
 - ind- og udgangsvægt
 - foderforbrug pr. svin
 - det gennemsnitlige indhold af fosfor pr. FE_{svin} i de anvendte foderblandinger

- *N ab dyr og P ab dyr skal på baggrund af logbogens eller produktionskontrollens oplysninger beregnes for en sammenhængende periode på minimum 12 måneder.*
- *Der skal udarbejdes en blandeforskrift for foder mindst en gang årligt, såfremt der anvendes hjemmeblandet foder.*
- *Logbogen/produktionskontrollen, indlægssedler samt eventuelle blandeforskrifter skal opbevares på husdyrbruget i mindst fem år og forevises på tilsynsmyndighedens forlangende.*

2.2.5 Energi

Ejendommens energiforbrug i før- og eftersituationen er vist i tabel 2.4. Elforbruget er baseret på normtal, mens brændstof er aktuelle tal.

Tabel 2.4: Ejendommens energiforbrug efter udvidelsen.

Art	Forbrug før	Forbrug efter
Elforbrug	375.000 kWh	400.000 kWh
Brændstof (diesel)	40.000 liter	45.000 liter

Energibesparende foranstaltninger (BAT)

- Der anvendes lavenergibelysning, hvor det er muligt – der anvendes ikke lavenergi lysstofrør, idet der er påvist meget dårlig holdbarhed i stalde.
- Der vil fortsat blive opsat energirigtig belysning på ejendommen.
- Der indarbejdes BAT i forbindelse med ny indkøb af fx ventilation, varmepumper, elektronik og andet materiel.
- Der indarbejdes BAT i forbindelse med kørsel med maskiner, samt almindeligt arbejde på ejendommen.

Vurdering og vilkår

Det er i BREF-dokumentet fastlagt, at det for svin og fjerkræejendomme er BAT at registrere elforbruget og udføre tiltag til begrænsning af forbruget. Det er kommunens vurdering, at ejendommen har fremlagt en lang række punkter til reduktion af energiforbruget. Kommunen finder det væsentligt, at der holdes regnskab med elforbruget. Således kan det detekteres, om forbruget ligger over eller under normforbruget og dermed klarlægges, om der skal foretages ressourcebesparende tiltag.

Følgende vilkår vil blive fastsat i miljøgodkendelsen:

- *Husdyrproduktionens elforbrug skal minimum aflæses årligt og forbruget noteres i egenkontroljournalen.*

2.2.6 Vandforbrug

Ejendommen forsynes med vand fra egen boring. Husdyrbrugets vandforbrug i før- og eftersituationen er vist i tabel 2.5. Der anvendes vand til drikkevand, sanitære installationer samt til vask af stalde. Derudover er der indvinding til markvanding.

Tabel 2.5: Husdyrbrugets vandforbrug i før- og eftersituationen.

Anvendelse	Før udvidelsen	Efter udvidelsen
Drikkevand, inkl. spild (0,53 m ³ /dyr)(sl.svin)	Ca. 7.000 m ³	Ca. 10.000 m ³
Vaskevand (stalde) (0,025 m ³ pr dyr)	Ca. 325 m ³	Ca. 425 m ³
Drikkevand, vaskevand (smågrise) estimeret	Ca. 3.000 m ³	Ca. 4.000 m ³
Vaskevand (maskiner)	25 m ³	Ca. 25 m ³
Markvanding	20.000 m ³	20.000 m ³
Vand til øvrige formål Stald toilet og bolig	Ca. 350 m ³	Ca. 350 m ³
Vandforbrug i alt (Normtal)	Ca. 30.700 m ³ (heraf markvanding 20.000 m ³)	Ca. 34.800 m ³ (heraf markvanding på 20.000 m ³)

I ansøgningsmaterialet, er der redegjort for følgende vandsparende tiltag:

- Drikkevandsinstallationer kontrolleres jævnlig for at undgå unødigt spild.
- Dryppende vandrør, drikkenipler eller lignede udskiftes med det samme.
- Vandmåler aflæses og kontrolleres årligt for at afsløre eventuelle lækager, der kan resultere i vandspild.
- Stalde sættes i blød inden vask.
- Overbrusning foretages i nødvendige staldafsnit under overvågning.

Vurdering og vilkår

Det er i BREF-dokumentet fastlagt, at det for svin og fjerkræejendomme er BAT at registrere vandforbruget og udføre tiltag til begrænsning af forbruget. Ansøger har angivet en række tiltag, med henblik på at begrænse vandforbruget. Kommunen vurderer, at disse tiltag er med til at belyse og reducere vandforbruget. Kommunen finder det væsentligt, at der holdes regnskab med vandforbruget. Således kan det detekteres om forbruget ligger over normforbruget og dermed klarlægges, om der skal foretages ressourcebesparende tiltag.

Følgende vilkår vil blive fastsat i miljøgodkendelsen:

- Husdyrproduktionens vandforbrug skal minimum aflæses årligt og forbruget noteres i egenkontroljournalen.

2.2.7 Spildevand

Opgørelse over ejendommens spildevandsforhold fremgår af tabel 2.6.

Tabel 2.6: Husdyrbrugets spildevand i før- og eftersituationen.

Type	Mængde før	Mængde efter	Bortledning
Vask af stalde	325 m ³	425 m ³	Gyllebeholder
Vask af maskiner	25 m ³	25 m ³	Gyllebeholder
Sanitært spildevand	350 m ³	350 m ³	Bio-cube
Tagvand*	7.000 m ³	7.000 m ³	Ledes til dræn

* estimeret

Spildevand tilledt gyllebeholderen:

Drikkevandsspild og vaskevand fra stalde tilledes gyllebeholdere. Begge dele er medregnet som normtal i gødningsberegningen.

Regnvand fra tage og befæstede arealer føres til markdræn.

Vurdering og vilkår

Såfremt vaskevandet fra rengøring af stalde håndteres som beskrevet ovenfor, vurderes vaskevandet ikke at give anledning til væsentlig forurening.

Det er kommunens vurdering, at tagvand kan bortledes via dræn eller faskine. Tilladelse til nedsivning via faskine skal indhentes i forbindelse med byggetilladelse, mens der separat skal søges om tilladelse til udledning via dræn.

I henhold til de generelle bestemmelser i husdyrgødningsbekendtgørelsen skal al afløbsvand fra stalde herunder vaskevand ledes til gyllebeholder. Det samme gælder spildevand fra vask af maskiner, redskaber, hvorfra der kan forekomme gødningsrester. Udbringningen skal ske jf. husdyrgødningsbekendtgørelsens regler for udbringning af husdyrgødning. Kommunen finder, at der på den konkrete ejendom ikke er forhold, der gør at det generelle niveau skal skærpes i forhold til håndtering af spildevand.

Det vurderes, at sanitært spildevand håndteres miljømæssigt forsvarligt. Det skal dog bemærkes, at Kalundborg Kommune i de kommende år skal regulere spildevand i det åbne land. Dette kan medføre, at der i den forbindelse vil blive stillet krav til ejendommens spildevandsforhold.

Endvidere vurderes det, at vask af sprøjteudstyr er tilstrækkeligt reguleret af de generelle bestemmelser³.

Der er i den oprindelige godkendelse stillet vilkår til ejendommens spildevandsforhold, herunder vaskeplads, vask af stalde og vask af marksprøjte (vilkår 7.1 - 7.3). Det er kommunens vurdering at vilkårene er en del af den generelle lovgivning og de videreføres ikke i forbindelse med indeværende godkendelse.

2.2.8 Driftsforstyrrelser eller uheld

I ansøgningsmaterialet er der redegjort for eventuelle uheld, der kan opstå i forbindelse med produktionen, samt redegjort for minimering af risiko for de pågældende uheld.

Ansøger har oplyst at den største risiko for uheld skønnes at være i forbindelse med håndtering og opbevaring af husdyrgødning samt ved strømsvigt, personskader og ved udslip af olie.

Ansøger har redegjort for følgende i forbindelse med minimering af risiko for uheld:

Redegørelse for mulige uheld

- Der vil kunne forekomme uheld med spild af husdyrgødning, f.eks. ved flytning af gylle.
- Der vil kunne forekomme strømsvigt i staldanlæggene.
- Der vil kunne forekomme fejl i foderblandingerne.
- Olietanke kan springe læk.

Minimering af risiko for mulige uheld

- Pumpning af gylle vil altid være under opsyn.
- Der udarbejdes mindst 1 gang årligt foderplan, for optimering af effektivitet og miljø.
- Olietanke er godkendt og kontrolleres jævnligt.

³ Bekendtgørelse nr. 268 om påfyldning og vask m.v. af sprøjter til udbringning af plantebeskyttelsesmidler af 31. marts 2009.

Minimering af gene og forurening ved mulige uheld

- Der er udarbejdet en beredskabsplan for ejendommen, og denne følges ved evt. uheld.
- Ved uheld med gylle eller olie-/kemikalier kontaktes den lokale miljøvagt og der vælges de bedste oprydning-/forebyggelsesforanstaltninger, således at gene og risiko for forurening bliver mindst mulige (f.eks. opdæmning med halmballer, jord el. lign.).
- Alle medarbejdere er udstyret med en mobiltelefon, ved et evt. uheld der kan have miljømæssige konsekvenser kontaktes kommunens miljøvagt, eller der ringes 112.

Vurdering og vilkår

I forhold til implementeringen af miljøansvarsdirektivet, er der fra 1. juli 2008 vedtaget ændringer i miljøbeskyttelsesloven, der blandt andet medfører, at ansøger straks skal underrette tilsynsmyndigheden i tilfælde af væsentlig forurening, miljøskade eller fare for miljøskade.

Den oprindelige godkendelse indeholder vilkår til sikkerhedsforanstaltninger (vilkår 10). Kalundborg Kommune finder det væsentligt, at ansøger forholder sig til procedurer ved uheld på ejendommen og videreføre kravet om en beredskabsplan.

Følgende vilkår vil blive fastsat i miljøgodkendelsen:

- *Der skal udarbejdes en beredskabsplan eller driftsforskrift, som fortæller, hvornår og hvordan der skal reageres ved uheld, som kan medføre konsekvenser for det eksterne miljø. Planen skal indsendes til Kalundborg Kommune senest når godkendelsen tages i brug.*
- *Beredskabsplanen skal udføres jævnfør bilag 5 og som minimum indeholde:*
 - *Procedurer, som beskriver relevante tiltag med henblik på at "stoppe ulykken/uheldet" og begrænse udbredelsen.*
 - *Oplysninger om hvilke interne/eksterne personer og myndigheder, der skal alarmeres og hvordan.*
 - *Kortbilag over bedriften med angivelse af miljøfarlige stoffer, afløbs- og drænsystemer og vandløb mm.*
 - *En opgørelse over materiel der er tilgængeligt på bedriften, eller som kan skaffes med kort varsel, der kan anvendes i forbindelse med afhjælpning, inddæmning og opsamling af spild/lækage, som kan medføre konsekvenser for det eksterne miljø.*
- *Beredskabsplanen skal være tilgængelig på ejendommen, og kendt af husdyrbrugets ansatte.*

2.2.9 Olier og kemikalier

På ejendommen er der følgende tanke registreret:

Overjordisk olietank (5.900 l) i maskinhuset.

Overjordisk olietank (2.500 l) ved smågrisestalden (bruges kun til nødopvarmning).

Pesticider og sprøjteudstyr opbevares i aflåst værkstedcontainer i foderladen.

Vurdering og vilkår

Det vurderes, at opbevaring af olie er tilstrækkeligt reguleret af olietanksbekendtgørelsen⁴. Kommunen finder det væsentligt, at tankning af olie sker uden risiko for afløb til recipienter. Det vurderes at påfyldning af sprøjte er tilstrækkeligt reguleret af de generelle bestemmelser.

Følgende vilkår vil blive fastsat i miljøgodkendelsen:

- Tankning af diesel skal til enhver tid ske på en plads med fast og tæt bund, enten med afløb til olieudskiller eller således at spild kan opsamles, og at der ikke er mulighed for afløb til jord, kloak, overfladevand eller grundvand.

2.3 Gødningsproduktion og – håndtering

Husdyrbrugets gødningsproduktion består af gylle og er opgjort i tabel 2.7. Den producerede gødningsmængde er beregnet ud fra Landbrugets Byggeblad nr.: 95.03-03.

I beregningen antages det, at 1 ton produceret gylle svarer til 1 m³.

Tabel 2.7: Husdyrbrugets gødningsproduktion.

Dyreart	Antal	Gødning	Norm (t/dyr)	Gødningsmængde
Smågrise - Toklimastald	15.000	Gylle	0,144	2.160 m ³
Slagtesvin – delvis spalte, 25-49 % fast	15.000	Gylle	0,527 ¹	7.905 m ³
Samlet flydende				10.065 m³

¹ Korrigeret for afvigende vægt.

Husdyrbrugets opbevaringsanlæg til flydende husdyrgødning er listet i tabel 2.8.

Tabel 2.8: Oversigt over husdyrbrugets opbevaringsanlæg til flydende husdyrgødning

Beholder	Overdækning	Opførelsesår	Kontrol	Kapacitet
Gyllebeholder I	Fast overdækning	2008	2018	5.700 m ³
Gyllebeholder II	Flydelag	1992	2018	1.600 m ³ *
Gyllebeholder III	Flydelag	1980	2018	900 m ³
Buffertank på marken**	Flydelag	2000	2018	1.150 m ³
Samlet opbevaringskap.				7.750 m³

* Kalundborg Kommune har givet tilladelse til opbevaring af gærfløde i denne tank. Tanken kan derfor ikke pt. medregnes i kapaciteten.

** Anvendes også til produktionen på Æblekjærvej 4. Tanken er på 3.200 m³, hvoraf de ca. 2.050 m³ anvendes på Æblekjærvej 4

Opbevaringskapaciteten for husdyrbruget er beregnet til $((7.750/10.065)*12 \text{ mdr.}) = \text{ca. } 9,2$ mdr. Hvis tanken, der midlertidigt anvendes til gærfløde ligeledes anvendes er opbevaringskapaciteten på ca. 11,1 mdr.

Den producerede gylle pumpes fra staldene gennem gyllekanaler til fortank og herfra videre til de 3 gyllebeholdere og buffertanken.

Bedste tilgængelig opbevaringsteknik:

Gyllebeholdere efterlever kravene i BREF-dokumentet. Dvs. at beholdere er faste tanke, der kan modstå mekaniske, termiske og kemiske påvirkninger. Sider og bunde er tætte og korrosionsbeskyttede. Tanke tømmes ca. 1 gang årligt for inspektion og evt. reparationer. Der er fastsat en lang række lovregulerede forhold der er med til at sikre lav ammoniakfordampning, og sikre lækager.

⁴ Bekendtgørelse nr. 729 om indretning, etablering og drift af olietanke, rørsystemer og pipelines af 14. juni 2007.

Disse regler indebærer bl.a. 10 årig beholderkontrol, samt regelmæssig føring af logbog til gylletank, samt reetablering af flydelag hvis dette er nødvendigt.

Vurdering og vilkår

Bedriftens opbevaringskapacitet til flydende husdyrgødning vurderes at være tilstrækkelig eftersom der er kapacitet til mere end 9 måneder.

BAT-teknik til opbevaring af flydende gødning fra svin er ifølge BREF-dokumentet f.eks. i gyllebeholder med naturligt flydelag. Det vurderes, at Husdyrgødningsbekendtgørelsens generelle regler om opbevaring af flydende husdyrgødning opfylder disse BAT-krav og dermed også kan betragtes som BAT-opbevaring for den konkrete ejendom.

På den konkrete ejendom er der etableret fast overdækning på den største af ejendommens gyllebeholdere med henblik på at reducere anlæggets ammoniakemission, der er lavere ved fast overdækning i forhold til naturligt flydelag. Fast overdækning har betydning for kommunens vurdering af anlæggets ammoniakemission og der stilles derfor specifikke krav til overdækningen.

I den oprindelige godkendelse blev der stillet vilkår til ejendommens gødningshåndtering. (Vilkår 3.1 - 3.6). Det er kommunens vurdering, at vilkårene vedr. opbevaring og omrøring er omfattet af de generelle bestemmelser i husdyrgødningsbekendtgørelsen. Vilkår til læsseplads modificeres til at gælde fast pumpeudstyr. Vilkår vedr. pumpeledning til gylle videreføres i indeværende godkendelse.

Følgende vilkår videreføres i godkendelsen:

- *3.4. Tæthedsprøvning af pumpeledning til gylle
Umiddelbart efter etableringen og før ibrugtagningen af pumpeledning/rørføring til gylle, skal virksamheden, for egen regning, foretage kontrol og tæthedsprøvning i overensstemmelse med Dansk Ingeniørforenings norm for tæthed af afløbssystemer i jord, DS 455.*
- *3.5. Kontrol af pumpeledning til gylle
Virksamheden skal på tilsynsmyndighedens forlangende, foretage tæthedsprøvning af pumpeledning til gylle svarende til vilkår 3.4, ved mistanke om evt. læk eller utæthed.*
- *3.6. Vanding tilsluttet pumpeledningen
Der må ikke foregå vanding med vandkanon, der er tilsluttet pumpeledningen, før alle rester af flydende husdyrgødning er renset ud af pumpeledningen.*

Følgende vilkår vil blive fastsat i miljøgodkendelsen:

- *Såfremt der ved en eller flere af gyllebeholderne etableres fast pumpeudstyr, skal påfyldning af gyllevogne ske på befæstet læsseplads. Eventuelt spild på læssepladsen skal ledes til opsamlingsbeholder og derefter tilbage i gyllebeholderen.*
- *Den største gyllebeholder skal være forsynet med fast overdækning i form af telktop.*
- *Åbning af teltdugen må kun ske i forbindelse med omrøring, tømning og udbringning af gylle.*

- Skader af teltdugen skal repareres inden for en uge efter skadens opståen.
- I gyllebeholderens logbog skal eventuelle skader på teltoverdækningen noteres med angivelse af dato for skaden samt dato for reparation.

Som bemærkning til godkendelsens vilkår kan det tilføjes, at indretningen af husdyrbrugets opbevaringsanlæg skal ske i overensstemmelse med reglerne i en enhver tid gældende husdyrgødningsbekendtgørelse samt bekendtgørelse om kontrol af beholdere for flydende husdyrgødning, ensilagesaft og spildevand.

2.4 Forurening og gener fra husdyrbrugets anlæg

I dette afsnit gennemgås den forurening der vil være i forbindelse med husdyrbrugets anlæg.

2.4.1 Påvirkning af natur

Det fremgår af Godkendelsesbekendtgørelsen, at beskyttelsesniveauet for ammoniakfølsomme naturområder inddeles i 3 kategorier.

- Kategori 1: Naturområder i internationale naturbeskyttelsesområder
- Kategori 2: Naturområder uden for internationale naturbeskyttelsesområder omfattet af husdyrgodkendelseslovens § 7
- Kategori 3: øvrige ammoniakfølsomme naturområder.

Ejendommens anlæg ligger ca. 3,7 km syd for nærmeste Natura 2000 område nr. 154, Sejerø Bugt, Saltbæk Vig, Bjergene og Bollinge Bakke.

Nærmeste kategori 1 naturområde ligger ca. 4 km nord for ejendommen.

Nærmeste Kategori 2 naturområde ligger ca. 4 km syd for ejendommen.

Inden for en afstand af 1.000 meter fra anlægget ligger en række naturområder omfattet af Naturbeskyttelseslovens § 3 – herunder potentielle kategori 3 natur. Placeringen af naturområderne i forhold til anlægget fremgår af bilag 1 og i tabel 2.9

Tabel 2.9: Naturområder inden for 1.000 meter af ejendommens anlæg.

Naturtype	Bufferzone II (300-1.000 m)
Søer/vandhuller	17
Moser	3

Vurdering og vilkår

Anlæggets ammoniakemission er beregnet til 6.276 kg N/år, hvilket er en stigning på 1.885 kg N/år i forhold til den nuværende drift på anlægget. En del af anlæggets ammoniaktab afsættes i nærheden af anlægget mens resten bidrager til baggrunds-belastningen. Ifølge Danmarks Miljøundersøgelser vil hovedparten af den lokale ammoniakdeposition ske inden for 1.000 meter fra kilden, hvorfor kommunen primært vurderer påvirkningen af naturområder inden for en afstand af 1.000 meter fra anlægget.

For søer og vandhuller spiller afsætningen fra luften generelt en ringe rolle, fordi afsætningen på søer og vandløb er mindre end på bevoksede naturområder. Derudover modtager søer/vandløb ofte betydelige mængder kvælstof fra overfladeafstrømning, dræn og direkte udløb. Dette er specielt tilfældet for søer, der ligger i et landbrugsområde. Kalundborg Kommune har ikke kendskab til at der er særligt sårbare søer/vandhuller i området og vurderer derfor, at de omkringliggende søer og vandhuller ikke bliver væsentligt påvirket af ammoniakdeposition fra ejendommens anlæg. Ammoniakdepositionen er derfor kun beregnet

til de øvrige relevante naturlokaliteter i nærheden af ejendommens anlæg.
Beregningsresultatet fremgår af tabel 2.10.

Tabel 2.10: Beregning af depositionen af ammoniak i naturområder omkring anlægget.

Naturpunkt	Naturtype	Afstand fra anlæg	Vindretning	Merdep.*	Totaldep.*
1	Nærmeste natur	400 meter	180 grader	0,4	1,2

* Beregnet i Kg N/ha/år

Habitatnatur og § 7 områder – kategori 1 og 2 naturområder

Jævnfør husdyrgødningsbekendtgørelsen er der fastsat et maksimum for, hvor stor den totale ammoniakdepositionen må være til hhv. kategori 1- og kategori 2-naturområder, for at sikre at der ikke sker en væsentlig tilstandsændring som følge af husdyrbrugets drift.

Beskyttelsesniveauet for kategori 1-natur er fastsat ud fra antal husdyrbrug i nærheden (0,2 kg N/ha/år ved >1 husdyrbrug, 0,4 kg N/ha/år ved 1 husdyrbrug og 0,7 kg N/ha/år ved 0 husdyrbrug), mens beskyttelsesniveauet for kategori 2-natur er fastsat til en totalbelastning på max. 1 kg N/ha/år.

Nærmeste kategori 1- og 2-naturområde ligger ca. 4 km væk fra anlægget. Kommunen har beregnet, at der ikke vil være påvirkning til disse naturområder.

Kategori 3 natur indenfor 300 meter af anlægget

Jf. godkendelsesbekendtgørelsens bilag 3, tabel 3 kan der stilles krav ned til en merbelastning på ned til 1 kg N/ha/år til øvrige sårbare § 3-naturområder – kategori 3 natur. Natur- og Miljøklagenævnet har hertil udtalt, at merbelastninger på naturområder mindre end 1 kg N/ha/år efter den tilgængelige viden ikke vil medføre, at der sker en tilstandsændring, uanset hvilken tilførsel der sker samlet set til naturområdet.

I det konkrete tilfælde har kommunen beregnet merpåvirkningen til nærmeste potentielle kategori 3-naturområde til mindre end 1 kg N/ha/år, jf. tabel 2.10. Kommunen vurderer, at der ikke er omkringliggende kategori 3-naturområder, hvor påvirkningen vil være større end dette.

Påvirkning af naturområder med bilag IV-arter

Af de bilag IV-arter, der huses i Kalundborg Kommune er det konkrete projekt kun relevant i forhold til bevaringsstatus for markfirben, spidssnudet frø og stor vandsalamander. De resterende fire arter (klokkefrø, løgfrø, strandtudse, grønbroget tudse), der huses i kommunen, vurderes ud fra deres geografiske udbredelse i kommunen ikke at berøres af projektet. Kommunen har ikke tilstrækkeligt detaljerede og opdaterede registreringer af markfirben, stor vandsalamander og spidssnudet frø til at kunne udelukke deres tilstedeværelse ved ejendommens anlæg eller arealer. Tværtimod vil de vidt udbredte arter formentligt være tilstede på gunstige lokaliteter. For padderne først og fremmest ved søer og søbredder, men også på fugtige steder i skove og beplantninger og for markfirben f.eks. på sandede soleksponerede markkanter og diger.

Siden der er tale om en fortsættelse af landbrugsdriften på eksisterende markarealer, vil de arter, der færdes nær landbruget allerede være underlagt de betingelser, som almindelig landbrugsdrift medfører, herunder jordbehandling, gødsning og marksprøjtning. Den påvirkning ændringen måtte give, vil derfor ikke i sig selv medføre en væsentlig forandring i arternes nærmiljø. Bevaringsstatus for arterne må derfor betragtes som værende uændret ved gennemførelse af projektet.

Gruppen af bilag-IV pattedyr (9 arter af flagermus, odder og marsvin) kan ikke siges at blive påvirket af projektet, men snarere af landbrugets arealanvendelse generelt. Landbrugets generelle udvaskningsmæssige bidrag til forringelse af havmiljøets tilstand påvirker marsvinet. I denne sammenhæng kan bidraget fra indeværende projekt, dog ikke i sig selv få en væsentlig betydning for marsvinets bevaringsstatus.

2.4.2 Lugt

Husdyrbrugets lugtmission beregnes i lugtenheder ud fra dyretype og kg dyr på stald. Spredningen af de producerede lugtenheder omkring staldene foregår i spredningsmodellerne "FMK-vejledningen" og "Den nye lugtvejledning"⁵. I FMK-vejledningen opgøres lugtenhederne i (LE/s)/tons dyr mens det i den nye lugtvejledning opgøres i (OU_E/m³)/tons dyr.

I spredningsmodellerne beregnes anlæggets geneafstande, der er større jo flere lugtenheder, anlægget producerer. Geneafstandene beregnes til nærmeste enkeltbeliggende bolig i landzone, samlet bebyggelse og byzone. De beregnede lugtgeneafstande skal være mindre end de faktiske afstande til byzone, samlet bebyggelse og enkeltbolig for at lugtgenekriteriet kan overholdes. Anlæggets beregnede lugtgeneafstande opgjort i tabel 2.11.

Tabel 2.11: Den faktiske afstand mellem stalde og geneområder og de beregnede geneafstande efter de to lugtvejledninger.

	Faktisk afstand*	Ny-lugtvejledning	FMK-lugtvejledningen
Lugtkonsekvensafstand	-	-	1.060 meter
Byzone	Ca. 1.100 meter	884 meter	710 meter
Samlet bebyggelse	Ca. 1.000 meter	680 meter	426 meter
Enkelt bolig	Ca. 360 meter	338 meter	224 meter

* Målt fra nærmeste staldhjørne og ikke fra anlæggets lugtmidtpunkt.

Det skal bemærkes, at lugtgeneafstandene ikke måles fra bygningernes omkreds men fra et eller flere lugtmidtpunkter som ansøgningssystemet beregner. Til beregningen af lugtmidtpunktet vægtes lugtbidraget fra de enkelte stalde. I figur 2.2 er ejendommens lugtgeneafstande indtegnet omkring staldenes lugtmidtpunkt.

Der er ikke truffet særlige foranstaltninger til begrænsning af lugtgenerne fra anlægget ud over hvad der ligger i det daglige management.

Vurdering og vilkår

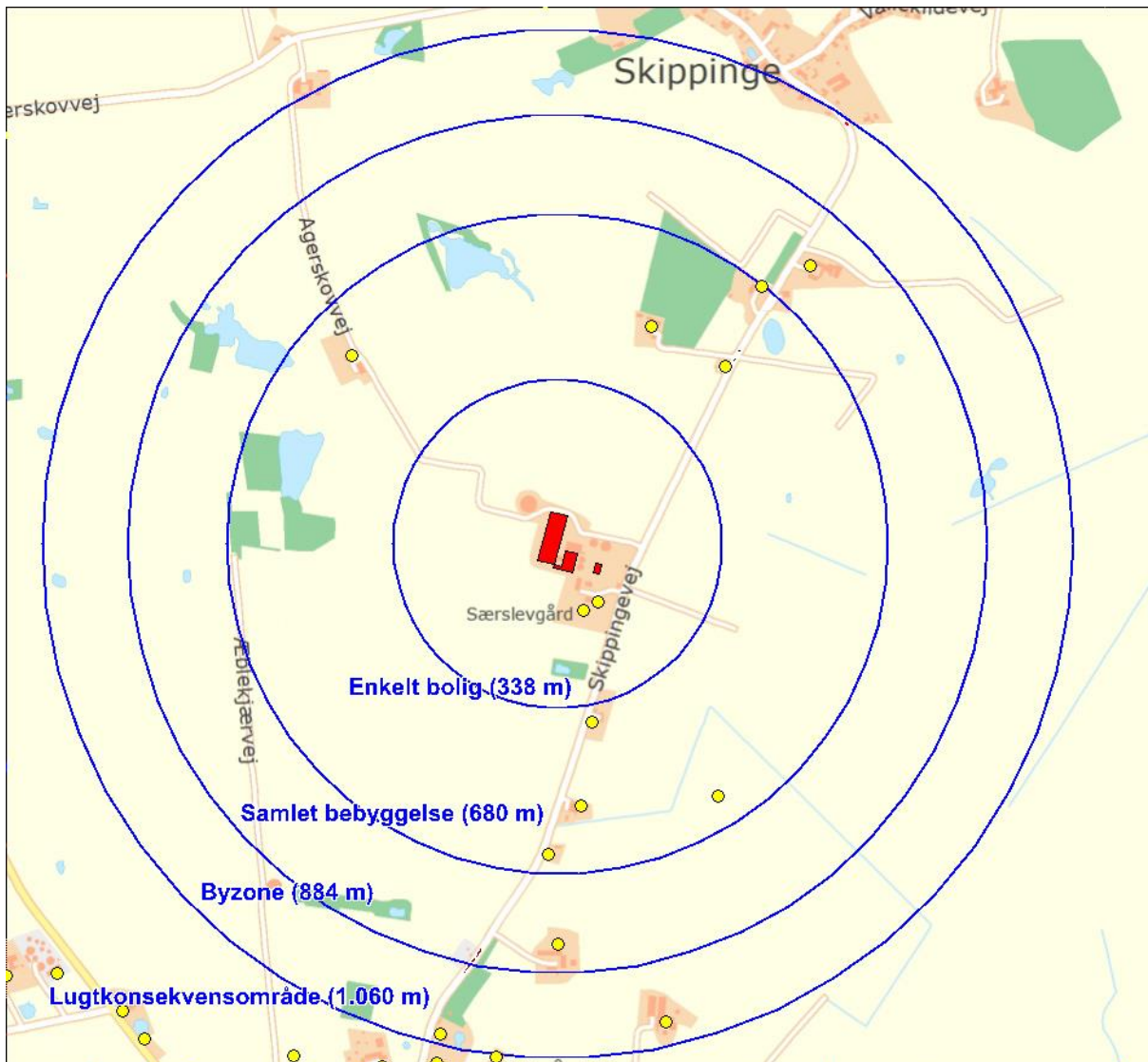
Med baggrund i de beregnede geneafstande vurderes det, at husdyrbrugets anlæg ikke vil forårsage væsentlige lugtgener for det omkringliggende miljø.

Der er i den oprindelige godkendelse stillet vilkår til ejendommens lugt og støvgener samt krav til renholdelse (vilkår 5.1). Vilkåret videreføres i en modificeret udgave.

Følgende vilkår vil blive fastsat i miljøgodkendelsen:

- Såfremt der efter kommunens vurdering opstår væsentlige lugtgener, der vurderes at være væsentligt større, end der kan forventes ifølge grundlaget for miljøvurderingen, kan kommunen meddele påbud om, at der skal indgives og gennemføres projekt for afhjælpende foranstaltninger.

⁵ Den nye lugtvejledning er en modificering af OML-spredningsmodellen.



Figur 2.2: Illustrativ indtegning af anlæggets geneafstande til enkeltbolig, samlet bebyggelse og byzone. Det bemærkes at geneafstandene er tegnet som buffere rundt om ejendommens lugtmidtpunkt. Nabobeboelser er angivet med gule cirkler.

2.4.3 Transport

Antallet af transporter til og fra ejendommen ligger omkring 200 og ændrer sig ikke væsentligt, idet der oftest vil kunne medtages større kvanti pr. levering. Herudover vil der være markrelateret transport, bl.a. i forbindelse med såning, udbringning af husdyrgødning samt høst og sprøjtearbejde. Der vil forekomme lidt flere transporter med gylle på grund af den større mængde.

Transport til og fra ejendommen vil hovedsageligt foregå nord- og sydfra fra Nykøbingvej gennem Snertinge ad Skippingevej, samt øst- og vestfra fra Svinningevej gennem Snertinge af Skippingevej. Transport kan også komme nordfra via Skipplinge ad Skippingevej.

Faste transporter til og fra husdyrbrugets anlæg er opgjort i tabel 2.12. Det forventes ikke, at antallet af transporter vil give anledning til væsentlige gener for de omkringboende.

Table 2.12: Årlige faste transporter til og fra husdyrbrugets anlæg.

Samlet kørsel pr. år	Før	Efter	Tidsrum
Foder, kraftfoder, mineraler	Ca. 35	Ca. 35	Normalt i hverdagene og normalt indenfor kl. 8-16.
Foder, korn	Ca. 20	Ca. 20-25	Normalt i hverdagene og normalt indenfor kl. 8-16.
Afhentning af døde dyr	Ca. 50-55	Ca. 50-55	Normalt i hverdagene og normalt indenfor kl. 8-16.
Levering af smågrise	Ca. 26-52	Ca. 26-52	Normalt i hverdagene og normalt indenfor kl. 8-16.
Slagtning	Ca. 50-55	Ca. 50-55	Hverdagene. Kan forekomme hele døgnet.
Brændstof	Ca. 6-10	Ca. 6-10	Normalt i hverdagene og normalt indenfor kl. 8-16.
Diverse (dyrlæge, konsulent)	Ca. 15-20	Ca. 15-20	Normalt i hverdagene og normalt indenfor kl. 8-16.
Transporter ifm. markdrift*		-*	Normalt i hverdagene og over så korte perioder som muligt.
Udbringning af gylle	Ca. 234	Ca. 335	Marts - april og august - september i tidsrummet kl. 06-24.
Antal transporter i alt pr. år	Ca. 436-481	Ca. 537-587	

*Transporter i forbindelse med almindelig markdrift er ikke medtaget i denne oversigt.

Eksterne transporter til ejendommen vil komme sydfra via Særslev/Snerthinge ad Skippingevej, samt nordfra via Skippinge ad Skippingevej. Interne transporter vil, hvor det er muligt, foregå på marker og markveje.

Tidsrummet for kørsel med gylle planlægges normalt til at foregå i hverdagene, og vil normalt foregå i 7-14 dage om foråret og 7-14 dage om efteråret.

Vurdering og vilkår

I en godkendelse kan der primært stilles vilkår om anvendelse af bestemte adgangsveje til virksomheden. For virksomhedens egne køretøjer kan der herudover stilles vilkår om, hvilke veje der skal benyttes ved til- eller frakørsel. Endelig kan der stilles krav om, at til- eller frakørsel af foder, gødning m.v. kun må ske på bestemte tidspunkter.

Da hovedparten af de oplyste transporter foregår inden for almindelige arbejdstid vurderer Kalundborg Kommune at transporter ikke vil være til væsentligt gene for omkringboende. Forøgelsen af transporter til og fra ejendommen sker primært i forbindelse med udbringning af gylle, hvilket er begrænset til få koncentrerede perioder på året. Kalundborg Kommune vurderer, at der ikke sker en væsentlig forøgelse af antallet af transporter og at transportgenerne derfor ikke forøges væsentligt. Det er i kommunens vurdering væsentligt at udkørslen fra ejendommen foregår direkte til offentlig vej, hvor færdslen som udgangspunkt er reguleret efter bestemmelserne i færdselsloven, herunder bestemmelser for opsamling af spild mv.

Der er i den oprindelige godkendelse stillet vilkår til ejendommens transportgener, herunder transportstøj og tomgangskørsel (vilkår 4.2). Det er kommunens vurdering at der ikke skal stilles vilkår til støjgener fra transport forbundet med markarbejdet.

2.4.4 Lys

Der vil ved den normale daglige drift ikke være arbejdsprojektør på ejendommen: Der er dog arbejdslys ved udleveringsrummet. Det forventes ikke, at lyset vil være til gene for de omkringboende.

Vurdering og vilkår

Det vurderes ikke at husdyrbrugets anvendelse af lyskilder ligger ud over hvad der vil kunne forventes fra en landbrugsejendom og dermed kan være til væsentligt gene for omkringboende.

2.4.5 Støj

Anlæggets støjklender er beskrevet i tabel 2.13

Tabel 2.13: Beskrivelse af støjklender og driftsperiode for støjklenderne

Type	Placering	Driftstid	Tiltag til begrænsning af støj
Stalde og dyr	Stalde	Ca. kl. 07.00-16.00 alle dage.	*
Male-/blandeanlæg	Foderlade	Ca. kl. 07.00-16.00 alle dage.	Placeret inde i isoleret bygning (foderladen)
Korntørringsanlæg	Placering amerikanersoloer med læser	Hele døgnet i sæsonen	*
Kørsel med maskiner	På hele ejendommen og på alle arealer	I højsæsonerne - hele døgnet. Resten af året indenfor normal arbejdstid	*

* Generelt forventes støjen fra anlægget at være mindre end miljøstyrelsens angivelser (55 dag/ 45 aften / 40 nat dbA). Der må dog påregnes et højere støjniveau i forbindelse med markarbejdet i højsæsonerne, den forventes dog uændret i forhold til den nuværende produktion.

Vurdering og vilkår

Miljøstyrelsen anbefaler, at støjkravene for landbrugsvirksomheder tager udgangspunkt i de i Miljøstyrelsens vejledning nr. 5/1984 nævnte støjgrænser for områder for blandet bolig og erhvervsbebyggelse. Det vurderes, at ejendommen kan leve op til disse støjkrav, da nærmeste nabo ligger ca. 500 meter fra anlægget. Det skal bemærkes, at støjkravene kun gælder for støjgener fra anlægget.

Der er i den oprindelige godkendelse stillet vilkår til støj (vilkår 4.1 og 8.3). Vilkårene videreføres med samme grænseværdier i en modificeret form.

Følgende vilkår vil blive fastsat i miljøgodkendelsen:

- Virksomheden skal, for egen regning, dokumentere, at støjvilkår overholdes, hvis tilsynsmyndigheden finder det påkrævet. Dokumentation for overholdelse af støjkravene kan være i form af målinger i ejendommens omgivelser (under fuld drift) eller kildestyrkemålinger ved de enkelte støjklender kombineret med beregninger efter den fælles nordiske beregningsmodel for industristøj.
- Virksomhedens bidrag til støjbelastningen i omgivelserne må ikke overstige følgende værdier, målt ved nabobeboelser eller deres opholdsarealer:

Mandag-fredag Kl. 7-18 (8 timer) Lørdag Kl. 7-14 (7 timer)	Alle dage Kl. 18-22 (1 time) Lørdag Kl. 14-18 (4 timer) Søn- og helligdage Kl. 7-18 (8 timer)	Alle dage Kl. 22-7 (½ time)	Alle dage Kl. 22-7 Maksimal værdi
55 dB(A)	45 dB(A)	40 dB(A)	55 dB(A)

Støjbidraget (bortset fra maksimalværdien) måles som det ækvivalente, konstante, korrigerede støjniveau i dB(A) (re. 20 µPa). Tallene i parenteserne angiver midlingstiden indenfor den pågældende periode.

2.4.6 Støv

I forbindelse med udvidelsen vil der komme en større husdyrproduktion på ejendommen, dette vil kunne give et højere støv- og støjniveau indenfor ejendommens grænser. Ejendommen er beliggende i så stor afstand fra naboer og lign., at det vurderes, at der ikke vil være forøgede gener for omkringboende. Fluer bekæmpes efter gældende regler og der er ikke et generelt flueproblem på ejendommen i dag, hvilket der heller ikke forventes at komme i fremtiden.

Vurdering og vilkår

Det vurderes, at husdyrbruget kan leve op til Arbejdstilsynets grænseværdier for organisk støv. Kommunen vurderer, at der på den konkrete ejendom ikke vil foregå særligt støvende aktiviteter, der kræver vilkår ud over den generelle lovgivning.

2.4.7 Skadedyr

Generel bekæmpelse af skadedyr

Ejendommens udenoms arealer mv. holdes rene og ryddelige, således at tilhold af skadedyr eller lignende undgås.

Fluegener

Der er ikke problemer med fluer på ejendommen. Hvis der opstår problemer med fluer, så vil der blive iværksat fluebekæmpelse efter Statens retningslinjer.

Rottebekæmpelse

Rottebekæmpelse foregår med fast aftale med Kiratin Skadedyrsbekæmpelse eller den kommunale ordning.

Vurdering og vilkår

Fluegener kan i betydelig omfang forebygges ved god gødningshåndtering og staldhygiejne. En god hygiejne opnås bl.a. ved dagligt at fjerne rester af foder og gødning fra skillevægge og langs kanter af render til det automatiske gødningsanlæg samt ved jævnligt at nedvaske staldene.

Der er i den oprindelige godkendelse stillet vilkår til ejendommens skadedyrsbekæmpelse (vilkår 6.4). Vilkåret videreføres i indeværende godkendelse.

Følgende vilkår vil blive fastsat i miljøgodkendelsen:

- Der skal overalt på ejendommen foretages effektiv fluebekæmpelse som minimum i overensstemmelse med de nyeste retningslinjer fra Statens Skadedyrlaboratorium.
- Opbevaring af foder skal ske på en sådan måde, at der ikke opstår risiko for tilhold af skadedyr (rotter m.v.).

2.5 Husdyrbrugets affald

Døde dyr

Nudrift: Ca. 260 slagtesvin. (ca. 2 %), ca. 380 smågrise (2-3 %).

Ansøgt: Ca. 340 slagtesvin (ca. 2 %), ca. 500 smågrise (2-3 %).

Døde dyr opbevares på fast areal med presenning eller kadaverdække. Døde dyr afhentes af DAKA og normalvis indenfor 24 timer efter anmeldelse, hvis ikke det er op til weekend eller helligdag. Afhentningstidspunktet vil normalvis være indenfor normal arbejdstid.

Placering af døde dyr fremgår på vedlagte situationsplan.

Andet/fast affald:

Der produceres en række forskellige affaldstyper på ejendommen, hvor affaldet sorteres i hhv. brandbart og ikke brandbart, husholdningsaffald, PVC, plastik, glas, jern, mv. Brandbart affald opsamles i container, der afhentes efter behov af Vognmand Olaf Jensen.

Ikke-brandbart som glas leveres ligeledes til genbrugsstation af ejer efter behov.

Husholdningsaffald afhentes af den kommunale renovationsordning hver 14. dag, og er placeret ved beboelsen/kontor.

Der er i ansøgningen indsendt en oversigt over ejendommens affald, der er gengivet i tabel 2.14.

Tabel 2.14: Oversigt over ejendommens affaldsfrembringelse

Fast affald:				
Type	Nudrift	Ansøgt	Opbevaring	Bortskaffelse
Papir, pap, diverse Småt brændbart	2.500 kg	3.000 kg	I container	Fast aftale om afhentning med Olaf Jensen
Glas	400 kg	500 kg	I container	Afleveres på genbrugsplads
Tomme spraydåser	200 stk.	250 stk.	I container	Fast aftale om afhentning med Olaf Jensen
Andet (f.eks. slam til gødningsformål)	/	/	/	/
Olie- og kemikalieaffald:				
Type	Nudrift	Ansøgt	Opbevaring	Bortskaffelse
Emballage fra sprøjtemidler	2-10 stk.	2-10 stk.	I container	Fast aftale om afhentning med Vognmand Olaf Jensen
Sprøjtemiddelrester	0-5 l	0-5 l	Plastikdunke i kemikalierum	Genbrugsplads eller afhentning af Vognmand Olaf Jensen
Spildolie	200-400 l	200-400 l	Dunke i værkstedet i maskinhuset	Genbrugsplads eller DOG
Jern/metal	0-3.000 kg	0-3.000 kg	Jernbeholder	Fast aftale om afhentning med Vognmand Olaf Jensen
Veterinært affald (kanyler, tomme medicinflasker)	0-2 kg	0-2 kg	I kontoret	Dyrlæge eller Kommunal genbrugsplads
Andet	/	/	/	/

Vurdering og vilkår

Det er kommunens vurdering, at opbevaring og afhentning af døde dyr er en del af den gældende lovgivning.

Affald fra husdyrbruget skal opbevares, håndteres og bortskaffes i overensstemmelse med bestemmelserne i kommunens affaldsregulativer og til enhver tid gældende lovgivning. Det er regler, som gælder alle virksomheder, og reglerne behøver således ikke fremgå af de individuelle godkendelser.

Der er i den oprindelige godkendelse stillet vilkår til ejendommens affaldshåndtering (vilkår 6.1 - 6.3). Det er kommunens vurdering, at affaldshåndtering skal følge kommunens affaldsregulativer og ikke specificeres nærmere. Vilkårene udgår derfor af indeværende godkendelse.

Følgende vilkår vil blive fastsat i miljøgodkendelsen:

- Virksomhedens medicinaffald, veterinære affald m.v. skal opbevares utilgængeligt for uvedkommende og bortskaffes efter reglerne om ikke-genanvendeligt farligt affald og klinisk risikoaffald i kommunens regulativ for erhvervsaffald.*
- Der skal foretages registrering af dato og mængde for afhentning/bortskaffelse af farligt affald. Registreringen gælder som minimum spildolie, kemikalie- og medicinrester.*

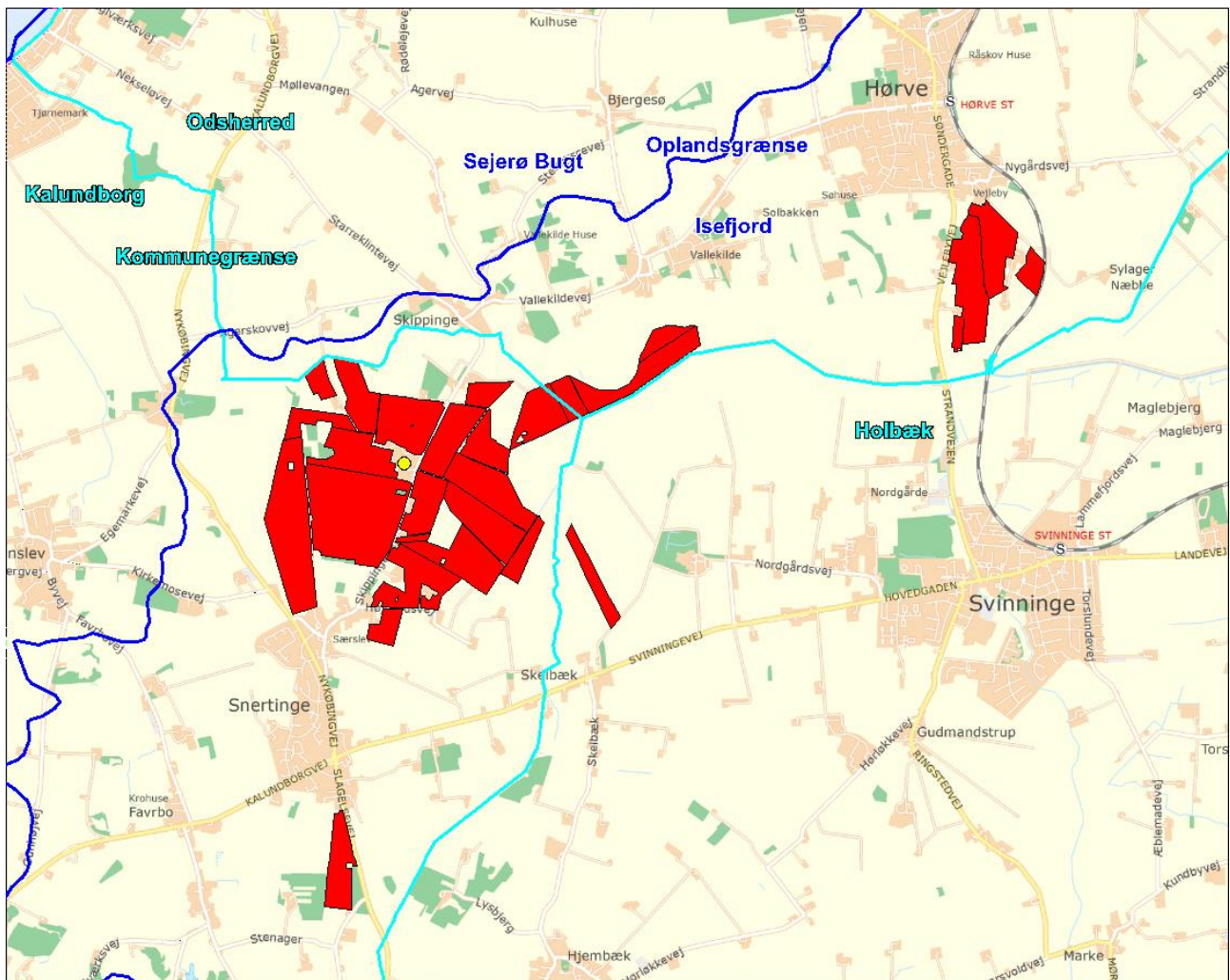
3 Husdyrbruget arealer

Dette kapitel omhandler husdyrbrugets arealer med en beskrivelse af arealernes drift, håndteringen af gødning samt en beskrivelse af forureningen fra arealerne.

Godkendelsen af husdyrbrugets arealer træffes med udgangspunkt i alle relevante arealer ikke blot på ejendommen, men for hele bedriften samt eventuelle tredjemandsarealer.

3.1 Lokalisering af udbringningsarealer

Under bedriften drives 301,45 ha ejede og forpagtede udbringningsarealer. Heraf ligger ca. 55,38 ha i Odsherred Kommune og 6,3 ha i Holbæk Kommune. Udbringningsarealerne fremgår af figur 3.1



Figur 3.1: Oversigt over husdyrbrugets udbringningsarealer, der er markeret med rød. Kommunegrænserne fremgår med turkis linje mens oplandsgrænser er markeret med en blå linje.

Alle arealerne ligger i oplandet til Isefjord Yderbredning.

Der er samlet redegjort for et driftsareal på 301,45 ha. Heraf fragår ca. 2 ha til randzoner langs Mejeriløbet og Svinninge Vejles Pumpekanal. Beregningerne i afsnit 3.4 er således foretaget på baggrund af en "fiktiv" ansøgning, hvor der er tegnet et par hektar ud og hvor der således indgår 298,96 ha.

Tredjemandsarealer

Udover de ejede og forpagtede arealer er der indgået aftale om overførsel af husdyrgødning til tredjemandsarealer svarende til 250 DE - en oversigt over tredjemandsarealer fremgår af vedhæftede bilag.

Vurdering og vilkår

De fleste udbringningsarealer, ligger omkring ejendommen, hvilket begrænser transportgenerne mellem anlæg og arealer. Transport af gylle i lukkede tanke nedsætter risikoen for gener under transporten. Det vurderes at al transport mellem arealerne vil foregå på offentlig vej, hvor færdslen er reguleret af færdselsloven, der håndhæves af politiet.

Da ansøger har søgt om arealgodkendelse til de pågældende tredjemandsarealer er det kommunens vurdering, at de ikke skal indgå direkte i indeværende godkendelse. Det er dog en forudsætning for denne godkendelse, at der indhentes arealgodkendelse inden tredjemandsarealerne tages i anvendelse.

Følgende vilkår vil blive fastsat i miljøgodkendelsen:

- *Der må alene overføres husdyrgødning til tredjemandsarealer, hvortil der er indhentet arealgodkendelse.*

3.2 Lokalisering i forhold til naturområder

Alle arealer ligger mere end 1.000 meter fra kategori 1 og 2 naturområder.

Alle arealer ligger uden for områder omfattet af Naturbeskyttelseslovens § 3 (§ 3-områder) samt områder hvor der er indgået aftale om miljøvenlig landbrugsdrift.

Arealernes placering i forhold til naturområder fremgår af bilag 2.

Vurdering og vilkår

Kommunen skal vurdere om der er sårbare naturområder i nærheden af udbringningsarealerne, der kræver skærpede vilkår udover de generelle regler til udbringning af husdyrgødning. Vurderingen gælder kun for de arealer, der ligger i Kalundborg Kommune. Påvirkningen af evt. sårbare naturområder langs arealerne i Odsherred Kommune og Holbæk Kommune vil fremgå af høringssvaret fra disse kommuner, jf. kapitel 7.

Det er med IT-ansøgningssystemet ikke muligt at beregne den konkrete deposition fra udbringning af husdyrgødning til et omkringliggende naturområde. Ammoniakpåvirkningen fra et udbringningsareal til et naturområde er i udpræget grad et lokalt fænomen, og den reelle påvirkning vil afhænge af praksis i det enkelte år. Især afstanden mellem udbringningsarealet og naturområdet, husdyrgødningens type og udbringningsteknologien er afgørende i forhold til ammoniakpåvirkningen. Derudover kan udbringningsarealets størrelse også have en vis betydning. Ammoniakafsætning omkring arealerne er beskrevet i bufferzonerapporten⁶ i Miljøstyrelsens vejledning. I rapporten angives de minimale, gennemsnitlige og maksimale værdier for påvirkning af omgivelserne. Rapporten er fra 2004 og efterfølgende er der sket en række tiltag med henblik på at reducere ammoniakemissionen i forbindelse med udbringning, bl.a. er nedfældning på sort jord og græsmarker blevet et lovkrav. Med det udgangspunkt er

⁶ BUFFERZONER omkring særlig sårbar natur som beskyttelse mod lokalt nedfald af luftbåren kvælstof fra danske landbrugsejendomme - ARBEJDSGRUPPENS RAPPORT til miljøministeren, april 2004

det kommunens vurdering, at gennemsnitsværdierne for påvirkning i rapporten kan finde anvendelse for udbringning i dag.

I det konkrete tilfælde er der tale om svinegylle, der udbringes med et dyretryk på 1,4 dyreenheder/ha. Kommunen vurderer ud fra bufferzonerapporten⁷ i Miljøstyrelsens vejledning, at påvirkning fra markkanten af et udbringningsareal i det konkrete tilfælde vil variere fra afhængig af markernes størrelse på fra 0,4 til 0,9 kg N/ha/år. Denne påvirkning vurderes at være en totalpåvirkning fra udbringning. For arealer, hvor der har været udbragt husdyrgødning med fuldt dyretryk før udvidelsen, vil der således ikke være en merpåvirkning fra projektet.

Kategori 1- og 2-naturområder

Jævnfør husdyrgødningsbekendtgørelsen er der fastsat et maksimum for, hvor stor den totale ammoniakdeposition må være til hhv. kategori 1- og kategori 2-naturområder, for at sikre at der ikke sker en væsentlig tilstandsændring som følge af husdyrbrugets drift.

Beskyttelsesniveauet for kategori 1-natur er fastsat ud fra antal husdyrbrug i nærheden (0,2 kg N/ha/år ved >1 husdyrbrug, 0,4 kg N/ha/år ved 1 husdyrbrug og 0,7 kg N/ha/år ved 0 husdyrbrug), mens beskyttelsesniveauet for kategori 2-natur er fastsat til en totalbelastning på max. 1 kg N/ha/år.

Da alle udbringningsarealer ligger mere end 1.000 meter fra kategori 1- og 2-naturområder vil udbringning af husdyrgødning ikke påvirke disse naturkategorier

Kategori 3-naturområder

Natur- og Miljøklagenævnet har udtalt, at merbelastninger på mindre end 1 kg N/ha/år på naturområder uden for Natura 2000 områder, der ikke er udpeget som § 7 natur, efter den tilgængelige viden ikke vil medføre, at der sker en tilstandsændring. Dette er tilfældet uanset hvilken tilførsel, der samlet set sker til naturområdet. Kalundborg Kommune vurderer, at randpåvirkningen fra udbringningsarealerne er på op til 0,9 kg N/ha/år og dermed under det niveau, der vurderes at ville kunne medføre en tilstandsændring af eventuelle kategori 3 naturområder. Kalundborg Kommune stiller derfor ikke skærpede vilkår til udbringningen på de pågældende arealer i henhold til kategori 3-natur.

Enkelte af de tilstødende § 3 naturområder påvirkes ligeledes af ammoniak fra husdyrbrugets anlæg. Kommunen vurderer, at der ikke sker en væsentlig merpåvirkning fra udbringningsarealerne til de naturområder nær anlægget, da disse arealer har været tilført husdyrgødning også før udvidelsen. I vurderingen af den samlede merpåvirkning af naturområderne i afsnit 2.4.1 medregnes der derfor ikke et merbidrag fra arealerne til omkringliggende kategori 3 naturområder.

Overfladeafstrømning

Det vurderes, at der på arealer med store hældninger er en forøget risiko for overfladeafstrømning af næringsstoffer. Overfladeafstrømning reguleres generelt i husdyrgødningsbekendtgørelsens § 26, stk. 3 ved, at der ikke må udbringes flydende husdyrgødning på stejle skråninger med hældning på mere end 6 grader ned mod søer og vandløb i en afstand af 20 meter fra søens/vandløbets øverste kant. Derudover gælder de generelle randzonebestemmelser, hvoraf det følger, at der skal udlægges 10 meter gødnings-

⁷ BUFFERZONER omkring særlig sårbar natur som beskyttelse mod lokalt nedfald af luftbåren kvælstof fra danske landbrugsejendomme - ARBEJDSGRUPPENS RAPPORT til miljøministeren, april 2004

og dyrkningsfri bræmmer omkring søer og vandløb. Kalundborg Kommune vurderer, om der er særlige naturområder i tilknytning til udbringningsarealerne, der ikke allerede er omfattet af de generelle bestemmelser, hvortil der kan være risiko for overfladeafstrømning.

Det er kommunens vurdering, at der er flere steder omkring husdyrbrugets udbringningsarealer, hvor arealet hælder ned mod en tilstødende sø eller vandløb, Disse arealer er omfattet af de generelle krav om gødskning og dyrkningsfri bræmmer. Det er Kalundborg Kommunes vurdering, at der derudover ikke er arealer, der hælder væsentligt ned mod tilstødende naturområder. Kommunen finder derfor ikke anledning til at stille skærpede vilkår i forhold til overfladeafstrømning fra udbringningsarealerne.

Påvirkning af bilag IV-arter

Af de bilag IV-arter, der huses i Kalundborg Kommune er de konkrete udbringningsarealer kun relevante i forhold til bevaringsstatus for markfirben, spidssnudet frø og stor vandsalamander. De resterende fire paddearter (klokkefrø, løgfrø, strandtudse, grønbroget tudse), der huses i kommunen, vurderes ud fra deres geografiske udbredelse i kommunen, ikke at berøres af udvidelsen. Det samme gør sig gældende for kommunens eneste insekt på bilag IV: Grøn Mosaikguldsmid. Kommunen har ikke tilstrækkeligt detaljerede og opdaterede registreringer af markfirben, stor vandsalamander og spidssnudet frø til at kunne udelukke deres tilstedeværelse ved ejendommens arealer. Tværtimod vil disse vidt udbredte arter formentligt være tilstede på gunstige lokaliteter. For padderne først og fremmest ved søer og søbredder, men også på fugtige steder i skove og beplantninger og for markfirben f.eks. på sandede soleksponerede markkanter og diger.

Der er tale om en fortsættelse af landbrugsdriften på eksisterende markarealer, hvor dyrknings- og gødskningspraksis ikke ændres. Såfremt bilag IV-arter er tilstede på eller omkring udbringningsarealerne vurderes arterne at have tilpasset sig de betingelser, som almindelig landbrugsdrift medfører, herunder jordbehandling, gødskning og marksprøjtning. Projektet vil derfor ikke i sig selv medføre en væsentlig forandring i arternes nærmiljø.

Gruppen af bilag-IV pattedyr (9 arter af flagermus, odder og marsvin) bliver ikke påvirket af projektet, men snarere af landbrugets arealanvendelse generelt. Landbruget generelle udvaskningsmæssige bidrag til forringelse af havmiljøets tilstand påvirker marsvinet. I denne sammenhæng vurderes bidraget fra indeværende projekt dog ikke i sig selv at medføre en væsentlig påvirkning af marsvinets bevaringsstatus.

3.3 Drift af husdyrbrugets arealer

I tabel 3.1 er en opgørelse over den mængde husdyrgødning, der produceres på anlægget og importeres fra driftsherrers andre ejendomme. Derudover fremgår det, hvor meget gødning, der overføres til tredjemandsarealerne.

Ifølge ansøgningsmaterialet tilføres der ligeledes svinegylle fra ansøgers andre ejendomme

Tabel 3.1: Gødningsregnskab for Skippingevej 31

Gødningstype	Kg kvælstof	Kg fosfor	DE svin
Svinegylle – Skippingevej 31	48.669 kg N	10.752 kg P	536,97 DE
Svinegylle – andre ejendomme på bedriften	12.550 kg N	3.765 kg P	125,50 DE
Overført til tredjemand	- 23.637 kg N	- 6.144 kg P	- 250,00 DE
Samlet udbragt på ejede og forpagtede arealer	37.582 kg N	8.373 kg P	412,47 DE

* Der vedlægges en liste med ejere af tredjemandsarealer, samt størrelse af aftalerne.

Vurdering og vilkår

Der er i ansøgningen redegjort for tredjemandsaftaler svarende til afsætning af 250 dyreenheder. Til opfyldelse af harmonikravet skal der til udbringning af de resterende 412,47 dyreenheder svin anvendes et udbringningsareal svarende til 294,62 ha. Da der er oplyst et eget/forpagtet udbringningsareal svarende til 298,96 ha, vurderes harmonikravet at være opfyldt.

3.3.1 Sædskifte

Der er i ansøgningen oplyst jordbundstyper og sædskifter, jf. tabel 3.2.

Tabel 3.2: Jordbund og sædskifte

Jordbundstype	Ha	sædskifte	Reference
JB 4	31,59 ha	S4	S4
JB 5	112,32 ha	S2	S2
JB 6	102,70 ha	S2	S2
JB 10	52,35 ha	S2	S2

Det fremgår af ansøgningen, at der ikke er foretaget sædskiftetilpasninger.

Det fremgår dog, at ansøger har valgt at øge omfanget af efterafgrøder udover det generelle krav fra gødningsregnskabet. Der udlægges 1,5 % ekstra efterafgrøder svarende til 4,48 ha hvert år ($0,015 \cdot 298,97$ ha). Ekstra efterafgrøde anvendes, da arealerne ligger i nitratklasse 1, jf. afsnit 2.4.2.

Vurdering og vilkår

Kalundborg Kommune vurderer, at der på den konkrete bedrift ikke er forhold, der gør, at sædskifte S4 og S2 ikke kan anvendes.

Kalundborg Kommune finder det væsentligt at stille vilkår til anvendelse af ekstra efterafgrøder, da det vurderes at være af afgørende betydning for udvaskningsberegningen.

Den oprindelige godkendelse indeholder vilkår til driften af husdyrbrugets arealer. Da beregningsgrundlaget for husdyrsager er ændret med husdyrloven i 2007 er vilkår 8.2 ikke længere relevant.

Følgende vilkår vil blive fastsat i miljøgodkendelsen:

- Der skal på bedriftens udbringningsarealer være mindst 1,5 % efterafgrøder, svarende til 4,48 ha – ud over de til en hver tid gældende generelle krav om efterafgrøder. Disse efterafgrøder skal følge de samme regler som gælder for de lovpligtige efterafgrøder hvad angår artsvalg, dyrkningsperiode og kvælstofgødning. Hverken de ekstra efterafgrøder eller efterafgrøder som følge af de generelle krav må erstattes af grønne

marker ifølge reglerne om nedsættelse af kravet til efterafgrøder som følge af grønne marker.

3.3.2 Gødningshåndtering

Al husdyrgødning fra produktionen er gylle. Gyllen udbringes med traktor og gyllevogn med en kapacitet på ca. 25-30 tons eller med selvkørende udlægger.

Gødningen udbringes så vidt muligt umiddelbart før afgrødernes maksimale vækst og næringsstofoptag forekommer, hvilket nedsætter fordampning og lugtgener, da planterne hurtigt optager den tilførte gødning.

Vedr. udbringning følges de anvisninger (omkring snedækkede/ skrånende/ vandmættede/ oversvømmede arealer), der er angivet i BREF-dokumentet og som findes som generelle regler i husdyrgødningsbekendtgørelsen og bekendtgørelse om jordbrugets anvendelse af gødning og plantedække.

Nedfældning af gylle sker efter husdyrgødningsbekendtgørelsens regler.

Der bruges så vidt muligt ikke nedfælder i voksende afgrøder, idet der opstår en del afgrødeskader, hvilket medfører en lavere kvælstofoptagelse i afgrøderne og dermed en større udvaskning samtidig med at det medfører et mindre udbytte.

Der tages så vidt muligt hensyn til naboer i forbindelse med udbringningen, dvs. at der tages højde for vindretning, tæt beboede områder mm.

I husdyrgødningsbekendtgørelsen er der fastsat en lang række krav til udbringning af husdyrgødning, og disse krav kan opfattes som bat på området. Disse krav vil sikres overholdt. Dette indebærer bl.a. at der føres gødningsregnskab på bedriften.

Bedriften drives generelt efter retningslinjerne i "Godt landmandskab"

Vurdering og vilkår

Det er kommunens vurdering at det i henhold til BREF-dokumentet kan betragtes som BAT-udbringning, hvis flydende husdyrgødning lever op til følgende:

- *Der tages hensyn til markens karakteristika, herunder hældning, tilstand, jordtype anvendelse mv.*
- *Der tages hensyn til afgrødernes behov og gødningen udbringes med de bedste teknikker i den pågældende afgrøde*
- *Der tages hensyn til de omkringboende.*

Det er kommunens vurdering, at hensynet til markernes karakteristika er indarbejdet i den generelle lovgivning. Det samme gælder i forhold til anvendelse af bedste udbringningsteknikker. Hensynet til afgrødernes udnyttelse af næringsstofferne sker efter kommunens vurdering i forbindelse med udarbejdelse af gødningsregnskabet. Ifølge BREF-dokumentet er en hurtig indarbejdelse af flydende husdyrgødning i jorden afgørende for nedbringelse af ammoniaktabet. Det vil sige nedfældning eller slangeudlægning med efterfølgende nedharvning eller nedpløjning må betragtes som de bedste teknikker. Kommunen vurderer, at ansøger lever op til disse teknikker gennem den anvendte dyrkningspraksis.

Husdyrgødningsbekendtgørelsen regulerer anvendelse af husdyrgødning, herunder at udbringningen ikke må give anledning til unødige gener. Kommunen kan i vist omfang fastsætte vilkår til udbringningen i forbindelse med en godkendelse. Da alle arealer ligger i landzone med relativ stor afstand til by- og sommerhusområder finder kommunen i det konkrete tilfælde ikke grundlag for at skærpe de generelle bestemmelser for udbringning af husdyrgødning. Der gøres opmærksom på, at kommunen altid kan stille krav om afhjælpende foranstaltninger, hvis det vurderes at udbringningen medfører væsentlige gener udover hvad der måtte forventes fra landbrugsområder.

3.4 Udvaskning fra husdyrbrugets arealer

Udvaskningen fra husdyrbrugets arealer vurderes alene på baggrund af beregninger på de ejede og forpagtede arealer.

3.4.1 Fosfor

Ligger udbringningsarealerne i oplandet til Natura 2000-områder, som er følsomme for fosfor, skal det maksimalt accepterede fosforoverskud beregnes. Fosforoverskuddet er differencen mellem den mængde der tilføres med husdyrgødningen og den mængde der fraføres med afgrøderne. I tilfælde af et fosforoverskud, beregnes overskuddets maksimale størrelse ud fra jordernes placering i fosforklasser.

Fosforfjernelsen beregnes ud fra jordbundstype og standardsædskitte og er for den konkrete ejendom skitseret i tabel 3.3.

Tabel 3.3: opgørelse af fosforfjernelse fra udbringningsarealerne i forhold til jordbund og sædskitte

Jordbundstype	Konkrete arealer	Sædskitte	Fosforfjernelse	Fjernelse
JB4	31,59 ha	S4	18,2 kg P/ha	575 kg P
JB5	112,32 ha	S2	24,2 kg P/ha	2.718 kg P
JB6	102,70 ha	S2	24,2 kg P/ha	2.485 kg P
JB10	52,35 ha	S2	19,3 kg P/ha	1.010 kg P
Samlet	298,96 ha	-	22,7 kg P/ha	6.788 kg P

I fosforbalancen sættes fosforfjernelse med afgrøderne til den samme i både før- og eftersituationen. I tabel 3.4 sættes den tilførte mængde fosfor op mod fosforfjernelsen.

Tabel 3.4: Tilførsel og fjernelse af fosfor til og fra udbringningsarealerne.

	Før-situationen	Efter-situationen
Input – husdyrgødning (gylle)	10.539 kg P*	8.373 kg P
Output – afgrøder	- 6.788 kg P	- 6.788 kg P
Fosforoverskud	3.751 kg P	1.585 kg P

* Der er taget udgangspunkt i 1,4 DE/ha i nudriftens sammensætning af husdyrgødning.

Det fremgår af tabel 3.4, at der efter projektets gennemførelse beregnes et fosforoverskud fra arealerne på 1.585 kg P svarende til ca. 5,3 kg P/ha.

Alle udbringningsarealer ligger i oplandet til Isefjord Yderbredning, der ikke er udpeget som fosforfølsomt opland. Der er derfor som udgangspunkt ingen begrænsning på ejendommens fosforoverskud.

Vurdering og vilkår

Udbringningsarealerne ligger uden for områder der afvander til Natura 2000-områder, som er overbelastet med fosfor. Fosforoverskuddet i disse oplande må ikke være større end hvad der

beregnes med tilførsel af harmonidyretryk. Driften overholder harmonidyretryk og fosforoverskuddet vurderes derfor ikke at være væsentligt. Kommunen ligger ikke inde med konkret viden om oplandet for at tilsidesætte det udpegningsgrundlag, der ligger til grund for husdyrgodkendelsesloven og stiller derfor i det konkrete tilfælde ikke skærpede vilkår til overfladeudvaskningen af fosfor.

3.4.2 Nitrat

Nitratudvaskning vurderes i forhold til overfladevand og grundvand.

Overfladevand

Sårbarheden for udvaskning af kvælstof til overfladevand afgøres af arealets nitratklasse. Der arbejdes med 4 nitratklasser og et områdes nitratklasse bestemmes ud fra afvandingsoplandets sårbarhed og oplandets evne til at tilbageholde nitrat (reduktionspotentiale). Natura 2000 oplande inddeles endvidere i sårbare og meget sårbare afvandingsoplande.

Ligger arealerne i nitratklasse 1-3, er det tilladte dyretryk begrænset. Hvis der ønskes fuldt husdyrtryk på sådanne arealer foretages der en udvaskningsberegning, der viser, hvor stor udvaskningen fra arealerne er. Derudover beregnes en værdi for, hvor stor udvaskningen maksimalt må være.

Udbringningsarealerne ligger i oplandet til Isefjord Yderbredning. Isefjord Yderbredning er udpeget som sårbart Natura 2000 opland med lille reduktionspotentiale og dermed liggende i nitratklasse 1.

Fordelingen af arealerne i nitratklasser fremgår af tabel 3.6.

Tabel 3.6: Ejede og forpagtede arealers placering i nitratklasser.

	ha	Reduktion i dyretryk	Sammenlagt
Nitratklasse 0	0 ha	100 % harmonitryk	0 ha
Nitratklasse 1	298,96 ha	85 % harmonitryk	254,12 ha
Nitratklasse 2	0 ha	65 % harmonitryk	0 ha
Nitratklasse 3	0 ha	50 % harmonitryk	0 ha
Vægtet gens. dyretryk	298,96 ha	85 % harmonitryk	254,12 ha

Arealernes placering i nitratklasser medfører, at der maksimalt må udbringes husdyrgødning med et dyretryk 15 % lavere end harmonidyretrykket.

Harmonitallet er i den konkrete sag beregnet til 1,4 DE/ha, hvilket med begrænsning på 15 % fra nitratklasserne giver 1,19 DE/ha. Der ønskes at tilføre husdyrgødning med et dyretryk på 1,38 DE/ha.

Da ansøger ønsker at udbringe husdyrgødning med et højere dyretryk end nitratklasserne tillader, er der foretaget en udvaskningsberegning i Farm-N-modellen. Resultatet af Farm-N beregningen er vist i tabel 3.7, hvoraf det fremgår hvor stor udvaskningen fra arealerne maksimalt må være, når arealerne ligger i de pågældende nitratklasser og hvor stor udvaskningen reelt er, når der anvendes et andet sædskifte end referencesædskiftet.

Tabel 3.7: Udvaskningsberegninger fra Farm-N.

	Kg kvælstof (N)/ha/år
Maksimal tilladt udvaskning fra arealerne	40,5 kg N/ha/år
Den reelle udvaskning med ekstra efterafgrøder	40,5 kg N/ha/år

Vurdering og vilkår

Farm-N udvaskningsberegningen viser, at udvaskningen fra udbringningsarealerne ved ændret sædskifte er lig med den maksimalt tilladte udvaskning i det konkrete projekt. Udvasningen fra den konkrete drift af arealerne lever dermed op til de rammer, der er fastsat i Husdyrgodkendelsesloven. Kommunen ligger ikke inde med konkret viden om oplandet til at tilsidesætte det beskyttelsesniveau, der er fastsat i husdyrgodkendelsesloven og finder derfor i den konkrete sag ikke grundlag for at stille skærpede vilkår til overfladeudvaskningen af nitrat.

Kommunen finder det væsentligt, at der ikke udbringes husdyrgødning med et dyretryk, der er højere end det dyretryk, der indgår i Farm-N-beregningerne. Kommunen vurderer således, at der maksimalt må udbringes husdyrgødning fra 412,47 dyreenheder på de konkrete arealer.

Følgende vilkår vil blive fastsat i miljøgodkendelsen:

- Der må maksimalt udbringes husdyrgødning med et dyretryk på 1,38 DE/ha på ejendommens arealer.

Grundvand

Beskyttelsesniveauet for nitratudvaskning til grundvand fastsættes ud fra nitratfølsomme indvindingsområder og lokale indsatsplaner for grundvand.

Når dele af udbringningsarealerne ligger inden for nitratfølsomme indvindingsområder, foretages der en udvaskningsberegning i Farm-N modellen, der viser nitratkoncentrationen i det infiltrerede vand, der kommer ud af rodzonen. Ligger denne koncentration over 50 mg NO₃⁻/l må koncentrationen ikke øges i forbindelse med projektet.

Ingen af udbringningsarealerne ligger i nitratfølsomme indvindingsområde eller indsatsområder for grundvand.

Vurdering og vilkår

De anførte udbringningsarealer ligger ikke i nitratfølsomme indvindingsområder eller indsatsplaner for nitrat. Med de rammer, der er fastsat i husdyrgodkendelsesloven, vurderer Kalundborg Kommune derfor, at der ikke vil være behov for at stille vilkår i forhold til nitratudvaskning til grundvandet.

3.4.3 Udvasning i forhold til habitatområder

Udbringningsarealerne ligger i oplandene til Sejerø Bugt og Isefjord Yderbredning. Begge oplande er habitatoplande og der skal derfor laves en vurdering af habitatpåvirkningen.

Vurdering af vilkårsfastsættelse

Det påhviler også kommunalbestyrelsen at vurdere konkret, om en ansøgt aktivitet vil være i overensstemmelse med habitatdirektivforpligtelserne. Ved EF-domstolens dom af 7. september 2004 i sag C-127/02 (Waddenzee-dommen) er der fastlagt principper for habitatvurderinger. I dommen fastslås således, at gennemførelse af en nærmere konsekvensvurdering af et projekts miljøpåvirkning af et EF-habitatområde er betinget af, at der foreligger sandsynlighed eller risiko for, at projektet vil påvirke habitatområdet væsentligt (præmis 43), at en

konsekvensvurdering skal gennemføres, hvis det ikke på baggrund af objektive kriterier kan udelukkes, at projektet i sig selv eller i sammenhæng med andre planer eller projekter kan påvirke habitatområdet væsentligt (præmis 45), og at et projekt anses for at kunne påvirke et habitatområde væsentligt, når projektet risikerer at skade områdets bevaringsmålsætning (præmis 49).

Kommunen skal på denne baggrund specifikt vurdere om den enkelte bedrifts udvaskningsmæssige påvirkning af habitatområder kan betragtes som væsentlig for habitatområdet og i givet fald konsekvensvurdere denne påvirkning.

Kvælstof

Udvaskningen af kvælstof fra landbrugsarealer varierer mellem de enkelte marker, da udvaskningen er påvirket af mange variable forhold, blandt andet nedbørsmængde, jordbundsforhold, dyretryk og management.

Miljøstyrelsen har til vurdering af kvælstofudvaskningen udarbejdet et vejledende notat af 24. juni 2010, hvori der opstilles en række kriterier til vurdering af, hvad der kan betragtes som en væsentlig udvaskning af kvælstof til habitatoplande. Notatet er suppleret med en vejledning af 28. februar 2011 med tilhørende kortdata.

Ifølge vejledningen kan husdyrgodkendelseslovens beskyttelsesniveau for nitratudvaskning finde anvendelse, hvis 2 væsentlige kriterier er opfyldt, herunder:

- a. Husdyrtrykket i oplandet må ikke være stigende i perioden fra 1. januar 2007.
 - i. en forøgelse fra andre kilder til nitratudvaskning skal medregnes i beregningen af dyretrykket i oplandet.
 - ii. tiltag til reduktion af nitratudvaskningen kan ikke modregnes i beregningen af dyretrykket i oplandet
- b. Nitratudvaskningen fra husdyrbrugets arealer i et opland maksimalt udgør 5 % af den samlede udvaskning i oplandet, dog 1 % ved særlige eutroficerede lukkede oplande.

Miljøstyrelsen har opgjort dyretrykket i de enkelte oplande og det fremgår af vejledningen hvorledes beregningen af husdyrbrugets udvaskning i forhold til oplandet skal beregnes. Kalundborg Kommune har nedenfor foretaget en vurdering af relevante habitatområder i forhold til miljøstyrelsens vejledning.

Fosfor

Ligesom med kvælstof er fosformobiliteten meget afhængig af nedbørsmængde, jordbundsforhold, dyretryk og management.

Tabsniveauet fra jordbunden ligger normalt på 0,2-0,5 kg P/ha med et gennemsnit på ca. 0,2 kg P/ha, jf. seneste DMU rapporter. Det maksimale tab for et sammenhængende landbrugsareal vurderes, at være 1 kg P/ha på nuværende tidspunkt (Kronvang et al 2005). Udyrkede arealer har et tab på ca. 0,08 kg P/ha. I landbrugsjorden er ophobet i gennemsnit 2.000 kg P/ha i de øverste 25 cm. Et fosforoverskud formodes at medføre en øget fosformætning af overjorden (0-25 cm) og dermed en øget udvaskning. Dette antages dog, at blive opvejet af, at der fra 25 cm dybde ned til rodzonen (typisk i 1 meters dybde) også kan ophobes fosfor, og at udvaskning fra de øverste 25 cm i høj grad bliver bundet på vej ned til rodzonen.

Miljøstyrelsen har i deres vejledning antaget, ligesom det er tilfældet for nitrat, at påvirkninger af fosfor under henholdsvis 1 og 5 % af den samlede fosforudvaskning til oplandet ikke kan måles med de nuværende biologiske målemetoder og dermed ikke kan betragtes som væsentlige. Kalundborg Kommune har nedenfor foretaget en vurdering af relevante oplande i forhold til miljøstyrelsens vejledning.

En anden væsentlig parameter for fosforudvaskning er overfladeafstrømning til søer og vandløb, hvor specielt arealet hældning spiller en rolle. Kalundborg Kommune har vurderet arealernes hældninger i afsnit 3.2.

Isefjord Yderbredning

Dyretryk

Miljøstyrelsens opgørelse af dyreenheder i oplandet til Isefjord Yderbredning fremgår af tabel 3.10. Oplandet til Isefjord er inddelt i underoplande til Isefjord Inderbredning og Isefjord Yderbredning. Det er Kalundborg Kommunes vurdering af Miljøstyrelsens opgørelse af udviklingen i dyreenheder for hele oplandet ligeledes gælder for de enkelte deloplande.

Der er tale om et relativt stort opland med mange dyreenheder, hvor usikkerheden i Miljøstyrelsens opgørelse vurderes at være begrænset. Kommunen vurderer derfor, at Miljøstyrelsens opgørelse giver et retvisende overblik over udviklingen af dyreholdet og at der ikke er behov for at supplere disse oplysninger.

Tabel 3.10: Udviklingen i dyreenheder i oplandet til Isefjord.

År	Antal dyreenheder (MST)
2007	23.813 DE
2008	23.411 DE
2009	23.710 DE
2010	22.604 DE
2011	22.658 DE
2012	22.247 DE

Opgørelsen viser, at antallet af dyreenheder i oplandet til Isefjord har været faldende i perioden fra 2007 til 2012. Kommunen er derudover ikke bekendt med andre væsentlige kilder til nitratudvaskning i oplandet, der skal medregnes i beregning af den kumulative effekt.

Kommunen vurderer, at indeværende udvidelse af dyreholdet med ca. 160 dyreenheder ikke vil medføre en væsentlig stigning af dyretrykket i oplandet til et niveau, der er større end niveauet i 2007.

Kvælstofudvaskning

Kalundborg Kommune beregnet udvaskningen af kvælstof til deloplandet Isefjord Ydre Bredning i henhold til vejledningen fra Miljøstyrelsen. Resultatet fremgår af tabel 3.11.

Tabel 3.11: Beregning af kvælstofudvaskning til Isefjord Yderbredning.

Generel udvaskning	
Opland til Isefjord Yderbredning	41.800 ha
Dyrket areal i oplandet til Isefjord Yderbredning	27.850 ha
Reduktionspotentiale (jf. nitratklassekortlægningen)	0-50 % (25 %)
Standardudvaskning fra rodzonen*	62,5 kg N/ha/år
Udvaskning fra dyrkede arealer i oplandet til Isefjord Yderbredning (62,5*0,75*27.850)	1.305.469 kg N/år
Udvaskning fra udyrkede arealer i oplandet til Isefjord Yderbredning (10*0,75*13.950)	104.625 kg N/år
Udvaskning i opland	1.410.094 kg N/år
Udvaskning fra det ansøgte husdyrbrug	
Reduktion som ovenfor	25 %
Udbringningsarealer i Isefjord Yderbredning	298,96 ha
Udvaskning fra rodzonen (bidrag fra husdyrbruget)	2,7 kg N/år**
Samlede påvirkning af Isefjord Yderbredning	605 kg N/år
Ansøgt kvælstofbidrag af samlede kvælstofbidrag til Isefjord Yderbredning.	0,04 %

* Standardudvaskning er 78 kg/ha/år fra sandjord, 47 kg/ha/år fra lerjorde. Fordelingen mellem sand og lerjorde er ca. 50/50 i dette opland. Standardudvaskningen fra udyrkede arealer er sat til 10 kg N/ha/år.

** Bidraget fra husdyrbrug ift. Plantebrug er i ansøgningen beregnet til 2,7 kg N/ha/år

Det fremgår af beregningerne i tabel 3.11, at det ansøgte husdyrbrug vil bidrage med 0,04 % af den samlede udvaskning til Isefjord Yderbredning. I henhold til miljøstyrelsens afskæringskriterier vurderer Kalundborg Kommune, at det ansøgte ikke i sig selv har en skadevirkning på det aktuelle Natura 2000-område. Samlet kan det herefter vurderes, at der ikke er behov for at stille vilkår til det ansøgte vedrørende nitratudvaskning.

Fosforudvaskning

Kalundborg Kommune har beregnet udvaskningen af fosfor i deloplandet til Isefjord Yderbredning i henhold til vejledningen fra Miljøstyrelsen. Beregningsresultatet fremgår af tabel 3.12. I beregningen antages det at der i landbrugsjorden er ophobet ca. 2.000 kg P/ha og at det maksimale tab fra landbrugsarealer er 1 kg P/ha/år. I det konkrete projekt godkendes et fosforoverskud på 5,3 kg P/ha/år.

Tabel 3.12: Beregning af fosforudvaskning i deloplandet til Isefjord Yderbredning.

Generel udvaskning	
Opland til Isefjord Yderbredning	41.800 ha
Dyrket areal i oplandet til Isefjord Yderbredning	27.850 ha
Fosforudvaskning fra dyrkede arealer i oplandet til Isefjord Yderbredning (0,2 kg P/ha/år)	5.570 kg P/år
Fosforudvaskning fra udyrkede arealer i oplandet til Isefjord Yderbredning (0,08 kg P/ha/år)	1.116 kg P/år
Udvaskning i opland*	6.686 kg P/år
Udvaskning fra det ansøgte husdyrbrug	
Udbringningsarealer direkte til Isefjord Yderbredning	298,96 ha
Forøgelse af fosforpuljen i godkendelsesperioden på 8 år (42,4 kg P/ha / 2.000 kg P/ha) *100 %	2,12 %
Worst case udvaskning fra arealerne (298,96 ha*1 kg P/ha) * 4,88 %	6,34 kg P
Husdyrbrugets del af fosforudvaskningen til Isefjord Yderbredning (0,312/1.967)* 100 %	0,1 %

* Der er i beregningen ikke medtaget bidraget fra andre kilder, f.eks. spildevandvandsudledning.

Det fremgår af beregningerne i tabel 3.12, at det ansøgte husdyrbrug vil bidrage med 0,1 % af den samlede fosforudvaskning til Isefjord Yderbredning. I henhold til miljøstyrelsens vejledning vurderer Kalundborg Kommune, at det ansøgte ikke i sig selv har en skadevirkning på det aktuelle Natura 2000-område. Samlet kan det herefter vurderes, at der ikke er behov for at stille vilkår til det ansøgte vedr. fosforudvaskning.

Vand- og Naturplanerne

Naturplaner

Ifølge de foreliggende Natura 2000 planer fremgår det, at kvælstofdeposition fra husdyrbrug reguleres via beskyttelsesniveauet i husdyrloven: " Reduktion af kvælstofdeposition fra luften på områdets habitatnaturtyper sker ved administration af husdyrgodkendelsesloven, der med ændringen af 10. februar 2011 har fastlagt et særligt beskyttelsesniveau af hensyn til bevaringsmålsætningen i Natura 2000-planlægningen. Den øvrige tilførsel af næringsstoffer til naturtyperne reduceres, herunder fra dræntilløb. For marine naturtyper, søer og vandløb reguleres tilførslen af næringsstoffer via vandplanen".

Kommunen har i afsnit 2.4.1 og 3.2 vurderet projektets påvirkning af naturområder i forhold til afsætning af ammoniak. Det fremgår i denne vurdering, at projektet med de konkrete vilkår ikke vurderes at påvirke tørre naturtyper i de tilstødende habitatområder væsentligt.

Vandplaner

Isefjord Yderbredning er del af Hovedvandopland nr. 2.2 Isefjord og Roskilde Fjord. Ifølge Miljøministeriets forslag til vandplan for Hovedvandoplandet er miljømålslovens miljømål "god tilstand" – bl.a. på grund af udvaskningen af kvælstof fra landbrug i oplandet – ikke opfyldt i området. Kalundborg Kommune finder derfor, at yderligere tilførsel af næringsstof vil forringe mulighederne for at opnå denne målsætning og bidrage til, at den kumulative påvirkning øges i negativ retning.

Følgende retningslinje fremgår at alle tre udkast til vandplaner: "Afgørelser efter husdyrgodkendelsesloven, herunder både tilladelser og godkendelser til etablering, udvidelser og ændringer af husdyrbrug og revurdering af godkendelser, må ikke være til hinder for, at vandplanens miljømål opfyldes, jf. husdyrgodkendelseslovgivningens krav vedr. nitrat til overfladevande og grundvand samt fosforoverskuddet." Indeværende projekt lever op til husdyrgodkendelseslovgivningens krav til udvaskningen af kvælstof og fosfor. Derudover ligger udvaskningsniveauet under de afskæringskriterier for væsentligt påvirkning af habitatoplande, der fremgår af Miljøstyrelsens vejledning til husdyrloven. Kommunen vurderer på denne baggrund, at projektet ikke strider mod udkastet til vandplan for de pågældende hovedvandoplande.

4 Husdyrbrugets egenkontrol og management

I ansøgningsmaterialet er følgende punkter anført til egenkontrollen på husdyrbruget:

Management (BAT)

- Der er udarbejdet beredskabsplan, hvor forholdsregler i forbindelse med brand, eller uheld med håndtering af husdyrgødning, kemikalier er beskrevet.
- Bedriftens eventuelle medarbejdere vil blive uddannet løbende gennem kurser, efteruddannelse og deltagelse i erfa-grupper.
- Der føres jævnligt tilsyn med diverse funktioner i staldene, såsom foderanlæg mv.
- Medarbejdere vil blive orienteret om ejendommens miljøgodkendelse og være bekendt med vilkårene i miljøgodkendelsen.
- Der tages i videst muligt omfang hensyn til naboer ved udbringning af gylle.
- Affald bortskaffes så vidt muligt til genbrug. Ikke genbrugbart affald køres i deponi på den lokale genbrugsplads eller afhentes af vognmand.
- Rengøring i og omkring ejendommen foretages jævnlig for at undgå uhygiejniske forhold og for at nedsætte risikoen for tilhold af eventuelle skadedyr.
- Dyrlæge foretager regelmæssigt sundhedstjek på dyrene sammen med ejer, og der anvendes kun lægemidler efter anvisning fra dyrlægen.
- Der lægges vægt på at dyrene er i trivsel og at hygiejnen altid er i højsædet.
- Der føres logbog for gyllebeholdere, samt lovpligtige beholderkontroller.
- Der føres registreringer over forbrug af vand, energi, foder, gødning, mm.
- Der føres løbende kontrol med foderforbruget til besætningen og løbende kontrol med vand- og foderspild.
- Der føres journal over udbringning af uorganisk gødning og husdyrgødning i form af mark- og gødningsplaner.

Bedriften drives generelt efter retningslinjerne i "Godt landmandskab"

Egenkontrol

Der er følgende punkter som forslag til egenkontrol

- Produktionsrapporter/Effektivitetskontrol (foder og produceret dyr) gemmes i 5 år.
- Dyrlægerapporter og forbrug af medicin gemmes 5 år.
- Gødningsregnskab udført af planteavlskonsulent gemmes i 5 år.
- Logbog for gyllebeholdere.

Vurdering og vilkår

Kommunen vurderer, at ansøger med de nævnte punkter søger at tilrettelægge produktionen så den lever op til de BAT-punkter for godt landmandskab, der er listet op i BREF-dokumentet. Kommunen stiller i kapitel 2 de for ejendommen relevante vilkår til flere af de ovenstående punkter herunder registrering af ressourceforbrug, håndtering af affald og udarbejdelse af foderplaner. Derudover finder kommunen det væsentligt, at ejendommen løbende søger at indrette og drive husdyrbruget ud fra anvendelse af de nyeste og bedste teknikker, der er tilgængelige for svineproduktion under hensyntagen til de driftsøkonomiske aspekter. Driftsherre skal derfor ved tilsyn kunne redegøre for de konkrete BAT tiltag der foretages og planlægges på ejendommen.

Af hensyn til tilsynsmyndighedens mulighed for at føre effektivt tilsyn med svineproduktionen skal bedriften føre driftsjournal. Kommunen finder, at ejendommen søger at føre kontrol med

bedriften på en række områder. For at kunne håndhæve miljøgodkendelsen finder kommunen det væsentligt at stille specifikke krav til egenkontroljournalen.

Den oprindelige godkendelse indeholder vilkår til ejendommens egenkontrol (vilkår 8.1). Vilkår til egenkontrol videreføres i de enkelte delafsnit og nedenfor.

Følgende vilkår til driftsjournalen bliver fastsat i miljøgodkendelsen:

- Egenkontrol-driftsjournalen skal som minimum indeholde:
 - Årlig opgørelse af antallet af dyreenheder, fordelt på typer af dyr og vægtintervaller, samt dokumentation herfor i form af udskrifter fra bedriftsløsning, CHR-registret eller lignende.
 - Oplysninger om udbringningstidspunkter og afgrødetyper i form af mark- og gødningsplaner, der dokumenterer, at gødningen udbringes i overensstemmelse med reglerne i husdyrgødningsbekendtgørelsen.
 - Kopi af gødnings- og forpagtningsaftaler for de seneste 3 år, inkl. det indeværende år.
 - Oplysninger om væsentlige driftsforstyrrelser eller uregelmæssigheder, der har – eller kan have miljømæssig betydning. Der redegøres for type omfang og afhjælpende foranstaltninger.
 - Herudover krav til egenkontrollen stillet i godkendelsens øvrige vilkår.
- Bedriften skal indtænke BAT i den daglige drift. Driftsherre skal ved tilsyn redegøre for ejendommens gennemførte og planlagte BAT-tiltag. Herunder tiltag til bedre management samt reduktion af ressourceforbrug og affaldsproduktion.

5 Alternative muligheder

I ansøgningsmaterialet er der nævnt følgende alternative muligheder for placering af stald:

En alternativ mulighed for ejendommen kunne være at fordele dyrene over flere ejendomme.

Placeres dyreholdet over flere ejendomme vil omkostningerne til opretholdelse af driften blive mærkbart forøget. Det kan hermed bevirke nedlægning af en urentabel bedrift med store samfundsøkonomiske tab til følge.

Udviklingen går i retningen af at der bliver færre landbrug i Danmark, og de landbrug der er, bliver større. Hvis landmanden ikke følger udviklingen er det stilstand, og dette betyder for en virksomhed, at den viger pladsen for andre og større virksomheder, som følger udviklingen.

Et 0-scenarie på denne ejendom vil betyde, at der ikke sker en nødvendig udvikling, og at den løbende tilpasning af anlægget med udnyttelse af den bedst tilgængelige teknologi ikke vil finde sted. Samtidig vil den nødvendige økonomi til opretholdelse af produktionen ikke være tilstede og denne må afvikles.

Et 0-scenarie vil også betyde at der ikke skal udarbejdes en miljøgodkendelse med de forbedringer i forhold til miljøet der er forbundet hermed.

Vurdering og vilkår

Kalundborg Kommune vurderer, at omgivelserne på stedet i en vis grad har tilpasset sig svineproduktionen. Dette set i betragtning af, at der ikke er indkommet bemærkninger til den indledende annoncering.

Det vurderes, at udvidelse af husdyrproduktionen i hovedreglen skal ske i tilknytning til husdyrbruget eksisterende anlæg, hvilket også er tilfældet her. Kommunen har ikke vurderet andre placeringer. Det vurderes dermed at eneste alternativ er 0-alternativet, som vil være den eksisterende produktion. Projektet medfører efter udvidelsen et forøget tab af ammoniak og lugt i forhold til den eksisterende produktion. I kapitel 2 er konsekvenserne heraf blevet behandlet og kommunen har stillet de nødvendige vilkår til at begrænse generne.

6 Husdyrbrugets ophør

Hvis ejendommen i mod al forventning inden for den nærmeste årrække skal nedlukkes, vil alle beholdere blive tømt, og foderrester vil blive fjernet. Oprydningen vil foregå i overensstemmelse med gældende lovgivning.

Såfremt besætningen bliver ramt af en sygdom, der af veterinærmyndighederne kræver karantæne eller nødslugtning af dyrene, vil det foregå i overensstemmelse med gældende lovgivning (lov 351 af d. 2/6-1999, § 9), som til fulde sikrer miljøet.

Vurdering og vilkår

Jævnfør § 11, stk. 1, nr. 14 i godkendelsesbekendtgørelsen, skal godkendelsesmyndigheden stille krav om, at der ved ophør af driften skal træffes de nødvendige foranstaltninger for at undgå forureningsfare og bringe stedet tilbage i tilfredsstillende tilstand.

Det vurderes, at den største forureningsfare ved nedlukning af driften vil stamme fra opbevaring af husdyrgødning samt fra oplaget af fyringsolie i nedgravet olietank. Ved lukning af bedriften skal al husdyrgødning fjernes fra ejendommen.

Følgende vilkår vil blive fastsat i miljøgodkendelsen:

- *Ved bedriftens ophør skal der indsendes en plan til tilsynsmyndigheden, der beskriver de nødvendige foranstaltninger for at undgå fremtidig forureningsfare. Omfang og indhold af planen, samt tidsplan for hvornår foranstaltningerne skal være udført, skal accepteres af tilsynsmyndigheden.*

7 Offentlighedsfaser

I sager om etablering, ændring eller udvidelse af husdyrproduktioner omfattet af husdyrgodkendelseslovens § 12, stk. 2 må godkendelsesmyndigheden ikke træffe afgørelse før naboer og andre berørte parter har haft mulighed for at udtale sig.

7.1 Inddragelse af offentligheden

Den 23. april 2014 annoncerede Kalundborg Kommune den ønskede udvidelse i ugeavisen og på kommunens hjemmeside. Annonceteksten gengives herunder:

**Husdyrproduktionen på Skippingevej 31
Inddragelse af offentligheden i forbindelse med ansøgning om udvidelse af husdyrproduktionen på
ejendommen Skippingevej 31, 4460 Snertinge**

Projektet

På ejendommen er der i dag en miljøgodkendt produktion svarende til 377,67 dyreenheder med smågrise og slagtesvin. Produktionen ønskes øget 536,67 dyreenheder smågrise og slagtesvin.

I forbindelse med projektet udvides bygningsmassen med 2 klimacontainere til smågrise.

Den ønskede udvidelse af husdyrproduktionen er omfattet af § 12 i Lov om miljøgodkendelse m.v. af husdyrbrug af 20. december 2006 med senere ændringer. Projektet kan således ikke gennemføres før Kalundborg Kommune har udarbejdet en ny miljøgodkendelse for husdyrbruget.

Du kan bidrage med dine bemærkninger

Kalundborg Kommune vil med denne annoncering indkalde idéer og forslag til det ansøgte projekt. I annonceringsperioden fra den 23. april 2014 og frem til den 14. maj 2014 kan alle indsende ideer, bemærkninger eller spørgsmål til projektet, og/eller ønsker om at få tilsendt et udkast til miljøgodkendelsen.

Idéer, bemærkninger og spørgsmål kan sendes til Kalundborg Kommune, Teknik og Miljø, Team Natur og Miljø, Klosterparkvej 7, 4400 Kalundborg eller på e-mail: teknik.miljo@kalundborg.dk

Når et udkast til miljøgodkendelse foreligger, sendes det i høring hos naboer, berørte parter og andre der har anmodet om det i 6 uger.

Ansøgningsmaterialet vil være tilgængeligt på linket nedenfor.

Ansøgningsmateriale

Spørgsmål vedr. ansøgningsmaterialet kan stilles til Teknik og Miljø på tlf.: 59 53 52 47.

I forbindelse med offentlighedsfasen indkom der ingen bemærkninger til sagen.

7.2 Høring af nabokommuner

Dele af udbringningsarealet ligger i henholdsvis Odsherred og Holbæk Kommune. I henhold til godkendelsesbekendtgørelsens § 21 skal disse Kommuner anmodes om udarbejdelse af vilkår til de arealer der ligger i deres kommune.

Nedenfor er gengivet Odsherred Kommunes høringssvar, der er givet den 3. juli 2014:

Odsherred Kommune har ingen bemærkninger til projektet mht. lugt, støj, fluer, støv og lys.

Med hensyn til gylletransport anmoder Odsherred Kommune om at få 2 vilkår indsat i godkendelsen. Vi har brugt tilsvarende vilkår i én af vores egne godkendelser, hvor en væsentlig del af gylletransporterne gik gennem landsbyer og byområde. Se nedenfor.

Anlæggets påvirkning af natur i Odsherred Kommune klares af min kollega i naturteamet, Ditte Gammeltoft. Hun tager sig også af arealhøringen – hun kan kontaktes på: ditga@odsherred.dk

Lugt

Odsherred Kommune har ingen bemærkninger til Kalundborg Kommunes vurdering mht. lugt.

Husdyrlovens genekriterier for lugt er overholdt til alle tre områdetyper. Nærmeste nabobeboelse og samlet bebyggelse i Odsherred Kommune ligger ca. 1000 meter fra anlægget. Geneafstanden til samlet bebyggelse er beregnet til 680 meter og geneafstanden til enkelt bolig er beregnet til 338 meter. Byzoneområde og sommerhusområde i Odsherred Kommune ligger hhv. 3,1 km og 3,4 km fra husdyrbruget. Det vurderes, at udvidelsen af husdyrbruget ikke vil medføre lugtgener for de omboende i Odsherred Kommune.

Støj

Odsherred Kommune har ingen bemærkninger til Kalundborg Kommunes vurdering mht. støj.

I miljøgodkendelsen fastsættes der vilkår om støjgrænser iht. Miljøstyrelsens vejledning nr. 5/1984 om ekstern støj fra virksomheder. På baggrund af husdyrbrugets redegørelse for støjklender og afstanden til støjfølsomme områder vurderes det, at de vejledende støjgrænser kan overholdes.

Fluer/skadedyr

Odsherred Kommune har ingen bemærkninger til Kalundborg Kommunes vurdering mht. fluer/skadedyr.

I miljøgodkendelsen fastsættes der vilkår om, at der skal foretages effektiv fluebekæmpelse iht. retningslinjerne fra Statens Skadedyrlaboratorium og vilkår om at foder skal opbevares, således at der ikke opstår risiko for tilhold af rotter mv. På denne baggrund vurderes det, at der ikke vil opstå fluegener for de omboende eller opstå problemer med rotter.

Støv

Odsherred Kommune har ingen bemærkninger til Kalundborg Kommunes vurdering mht. støv. Der forventes ikke særligt støvende aktiviteter på husdyrbruget.

Lys

Odsherred Kommune har ingen bemærkninger til Kalundborg Kommunes vurdering mht. lys. Der forventes ikke gener fra husdyrbrugets lyskilder.

Transport

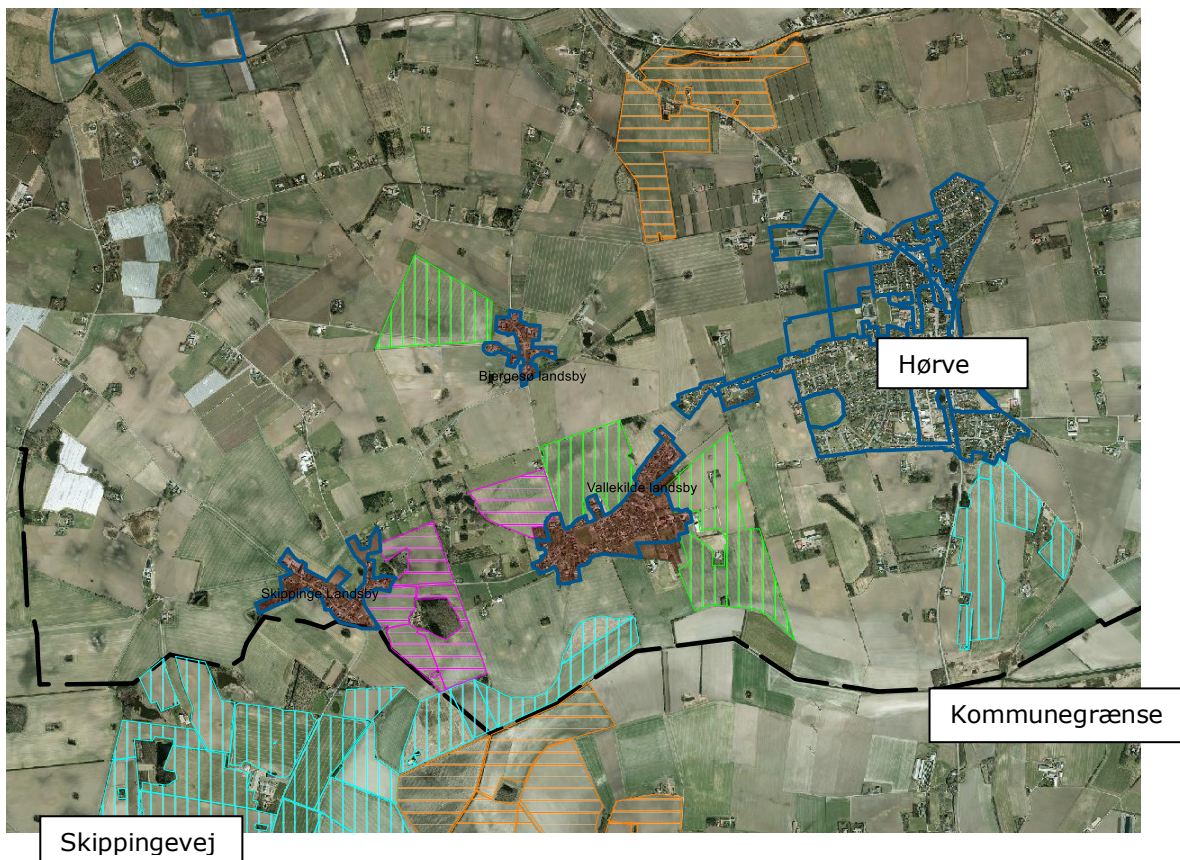
Odsherred Kommune ønsker følgende vilkår indsat i miljøgodkendelsen:

1. Transport af gylle på offentlige veje skal foregå i lukket vogn, så spild af gylle fra åbninger, slanger mv. forhindres. Evt. spild af gylle skal straks opsamles.
2. Transport af gylle gennem landsbyerne Skippinge, Vallekilde og Bjergesø eller Hørve (byzone) må kun ske på hverdage i tidsrummet kl. 08.00 – 18.00, medmindre gyllen transporteres i lastbil.

Vurdering:

I den ansøgte drift produceres der i alt 536,66 DE svinegylle og der drives 301,45 ha ejede og forpagtede arealer. Der udbringes i alt 662,47 DE svinegylle, idet der også udbringes gylle fra soholdet på en anden ejendom (Æblekjærvej 4). 412,47 DE gylle udbringes på ejede og forpagtede arealer og 250 DE udbringes i henhold til 3 gylleaftaler jf. tabellen herunder.

Areal	Dyreenheder	Bemærkning
Ejede og forpagtede arealer (§12 ansøgning - Kalundborg)	286,66 DE	Lyseblå på figuren herunder Ca. 50 ha i Odsherred Kommune
Gylleaftale Vallekildevej 153 (§16 ansøgning - Odsherred)	77 DE	Pink på figuren herunder 61 ha i Odsherred Kommune
Gylleaftale Tinghøjvej 4 (§16 ansøgning - Odsherred)	95 DE	Grøn på figuren herunder 78,2 ha i Odsherred Kommune
Gylleaftale Arnakke Gods (§16 godkendelse 2010 - Holbæk)	78 DE	Orange på figuren herunder Ca. 47 ha i Odsherred Kommune
I alt	536,66 DE	Ca. 236 ha i Odsherred Kommune



En væsentlig del af gyllen vil blive udbragt på arealer beliggende i Odsherred Kommune.

Gylletransport kan give anledning til miljømæssige gener for de omboende, f.eks. støj, støv og lugt. Landzonen betragtes som udgangspunkt som landbrugets erhvervsområde og beboere i boliger i landzonen må derfor acceptere visse ulemper forbundet med driften af et husdyrbrug. Færdsel på offentlig vej reguleres af færdselsloven og håndhæves af politiet.

I en miljøgodkendelse kan der f.eks. stilles vilkår om anvendelse af bestemte adgangsveje til bedriften og krav om, at til- og frakørsel af foder, gødning mv. kun må ske på bestemte tidspunkter. Der kan endvidere stilles vilkår til bedriftens egne køretøjer og materiel (se f.eks. NMK-132-00596).

Odsherred Kommune vurderer, at intern transport og trafik på husdyrbruget i forbindelse med ind- og udkørsel fra bedriften ikke vil medføre væsentlige gener for de omboende i Odsherred Kommune, idet der er ca. 1000 meter til nærmeste nabobeboelse i Odsherred Kommune.

På baggrund af udbringningsarealernes beliggenhed vurderes det, at hovedparten af gylletransporten til de arealer, der er beliggende i Odsherred Kommune, vil foregå via landsbyerne Skippinge, Vallekilde og Bjergesø eller Hørve (byzone). På denne baggrund vurderer Odsherred Kommune, at der skal fastsættes vilkår, der kan begrænse generne fra gylletransport for beboerne.

Odsherred Kommune vurderer, at der skal fastsættes vilkår om, at transport af gylle på offentlig veje skal foregå i lukket vogn, så spild af gylle fra åbninger, slanger mv. forhindres og evt. spild af gylle skal straks opsamles. For at begrænse perioden (og dermed generne for beboerne), hvor der køres med traktor og gyllevogn gennem ovennævnte landsbyer og Hørve (byzone) skal der fastsættes vilkår om, at transport af gylle kun må ske på hverdage i tidsrummet kl. 8.00 – 18.00, medmindre gyllen transporteres i lastbil. Herved tages der hensyn til, at det er mest sandsynligt, at beboerne opholder sig i deres boliger uden for dette tidsrum.

Høring

Odsherred Kommune kan være behjælpelig med oplysning om navne og adresser på ejere og beboere indenfor konsekvensområdet, når udkast til godkendelsen skal sendes i høring. Bare giv besked, når det bliver aktuelt.

Derudover har Odsherred Kommune sendt høringssvar vedr. arealer og natur den 17. september 2014:

Naturudtalelse vedr. ansøgning om udvidelse (§ 12) af svinehold på adressen Skippingevej 31, 4460 Snertinge (Kalundborg Kommune)

Resumé

Anlægsdelen i Kalundborg Kommune er beliggende på adressen Skippingevej 31, 4460 Snertinge i den nordøstlige del af kommunen ca. 600 m fra kommunegrænsen til Odsherred. Nærmeste kvælstoffølsomme natur i Odsherred Kommune ligger mere end 1,5 km fra anlægget og vurderes på den baggrund ikke at blive påvirket. Anlægget er derfor ikke yderligere vurderet.

Kommunens vurdering af udvidelsens påvirkning af naturen omfatter således kun udbringnings-arealer beliggende i Odsherred Kommune, som er beliggende syd og sydøst for Hørve. Se figur 1 samt ved Skippinge netop nord for kommunegrænsen. Da der ikke findes nogen kvælstoffølsom natur nær arealerne ved Skippinge, er de ikke gennemgået nærmere.

I nærheden af udbringningsarealerne er der ingen Natura 2000 områder eller overdrev/hede beskyttet efter § 7 i Lov om miljøgodkendelse m.v. af husdyrbrug, men flere mindre moser, ferske enge, søer og vandløb der er beskyttede efter § 3 i naturbeskyttelsesloven.

Kommunen vurderer, at udbringningsarealerne:

- ikke vil have en væsentlig påvirkning af Natura 2000 områder
- ikke vil have en væsentlig påvirkning af arter beskyttede efter EF-habitatsdirektivet bilag IV
- ikke vil ændre tilstanden på naturarealer beskyttede efter naturbeskyttelseslovens § 3

Kommunen vurderer samlet, at den projekterede udvidelse kan gennemføres uden negative konsekvenser for den omgivende natur.

AREALER

Retsgrundlag

Odsherred Kommune har vurderet, om ammoniakfordampning fra udbringning af husdyrgødning vil medføre en væsentlig påvirkning af naturarealer, der kræver skærpede vilkår udover de generelle regler om udbringning af husdyrgødning, jf. husdyrgødningsbekendtgørelsen¹. Odsherred Kommune har desuden vurderet om der kan ske påvirkning af naturarealer via overfladeafstrømning i forbindelse med udbringning af gylle på udbringningsarealerne

Udbringningsarealernes placering

Ansøgningen indeholder 50,76 ha udbringningsarealer beliggende i Odsherred Kommune. Udbringningsarealernes placering i forhold til beskyttet natur fremgår af tabel 1 og figur 1. Det ses, at ingen af udbringningsarealerne overlapper med eller grænser direkte op til beskyttet natur. Der er ca. 4 km til nærmeste Natura 2000-område fra udbringningsarealerne.

Tabel 1. Beskyttede naturområder omfattet af naturbeskyttelseslovens § 3 samt husdyrgodkendelsesloven grænsende op til ejendommens udbringningsarealer i Odsherred Kommune.

Naturtype	ID-nr.*	Grænsende op til udspretningsareal nr.	Beliggende på matr. nr.	Terrænhældning
§ 3 mose/sø	7556CCF2-5353-11E2-85F6-00155D01E765	22-0	27a, 27c, 7000a Vejleby By, Hørve	< 6 grader
§ 3 sø	F78B20AF-5352-11E2-805D-00155D01E765	22-0	10b Vejleby By, Hørve	< 6 grader
§ 3 fersk eng/sø/mose	E3E1DCB9-5352-11E2-895C-00155D01E765	22-0	4t Vejleby By, Hørve	< 6 grader
§ 3 vandløb	A6F211B4-5374-11E2-8A55-00155D01E765	22-0	4t Vejleby By, Hørve	< 6 grader

*ID-nr. er fra: <http://www.miljoportal.dk>



Figur 1. § 3-beskyttet natur ved udbringningsarealerne (fremhævet med rød streg) i Odsherred Kommune. Kommunegrænsen er markeret med sort, stiplede streg.

Påvirkning af natur

I nudrift og ansøgt drift udbringes der svinegylle til udbringningsarealerne med et dyretryk på 1,4 DE/ha. Der sker således ikke en væsentlig intensivering af udbringningen.

Da det er ikke muligt at beregne den konkrete ammoniakdeposition til et naturpunkt ved udbringning af husdyrgødning via IT-ansøgningsystemet, tager kommunen udgangspunkt i bufferzonerapporten.

Ifølge rapporten er ammoniakdepositionen ved udbringning af svinegylle afhængig af flere faktorer heriblandt udbringningspraksis, markstørrelse samt afstand til naturområde.

Kommunen tager i denne sag udgangspunkt i, at der benyttes en gennemsnitlig udbringningspraksis, en markstørrelse på ca. 25 ha, samt at afstanden til naturområderne er 20 m. I dette tilfælde er den totale ammoniakdeposition ifølge bufferzonerapporten ca. 0,65 kg N/ha/år i randen af naturområdet. Da nudrift og ansøgt drift er uændret, vurderer kommunen, at der ikke sker merdeposition fra udbringningsarealerne i forbindelse med udvidelsen.

Påvirkning af Natura 2000-områder

Udbringningsarealerne i Odsherred Kommune er placeret syd og sydøst for Hørve (se fig. 2). Nærmeste Natura 2000 område er område nr. 154 Sejerø Bugt, Saltbæk Vig, Bjergene, Disebjerg og Bollinge Bakke, der ligger omkring 4 km nordvest for udbringningsarealerne.

Da ansøgningen ikke omfatter arealer indenfor internationale naturbeskyttelsesområder, vurderer kommunen, at ammoniakdeposition fra udbringningsarealerne umiddelbart er den eneste potentielle påvirkning af de terrestriske naturtyper og arter, der er udpegningsgrundlag for det nævnte Natura 2000 område.

Med henvisning til stor afstand, ingen merdeposition og eksponentielt aftagende ammoniakdeposition med afstand fra kilden, vurderer kommunen, at der ikke kan være tale om en væsentlig påvirkning af arter eller naturtyper på udpegningsgrundlaget for Natura 2000 områder.

Kommunen konkluderer på ovenstående baggrund, at det ikke er nødvendigt at foretage en nærmere konsekvensvurdering af udbringningsarealernes virkning på Natura 2000-området.

Påvirkning af yngle- og rasteområder for bilag IV-arter

Yngle- og rasteområder for arter opført på habitatdirektivets bilag IV, er beskyttet mod beska-digelse og ødelæggelse.

Odsherred Kommune har ikke registreret arter omfattet af EF-habitatdirektivets bilag IV i nærheden af udbringningsarealerne, men følgende arter omfattet af bilag IV kan have yngle- eller rasteområder på arealer i nærheden. Det vurderes på baggrund af DMU's "Håndbog om dyrearter på habitatdirektivets bilag IV", naturdata.dk samt kommunens kendskab til området at gælde følgende arter:

- Vandflagermus, frynseflagermus, sydflagermus samt dværgflagermus findes udbredt i denne del af kommunen. Arterne vurderes dog ikke at blive negativt påvirket af øget ammoniakdeposition eller af andre forhold i forbindelse med udvidelse af husdyrbruget.
- Markfirben findes i alle dele af kommunen på egnede levesteder. Arten findes på åbne, varme, solrige lokaliteter som for eksempel heder, overdrev, grusgrave, diger og stendynger. Arten er vekselvarm og derfor afhængig af åbne, soleksponerede områder, hvor den kan varmes op, og hvor temperaturen i jorden bliver tilstrækkelig høj, til at dens æg kan udruges. Den kræver dog også dækning i form af tuet vegetation, dværgbuske eller spredte småbuske som f. eks. slåen. Markfirben lever fortrinsvis af smådyr som insekter, larver og spindlere. Mange af disse fødekilder er ligeledes afhængige af en åben, lav vegetation. Tilførsel af ammoniak til markfirbenets yngle- og rasteområder, kan medføre beskadigelse i form af øget tilgroning med forringet mikroklima og forringet fødegrundlag til følge.

Da udbringningsarealerne ikke ligger i umiddelbar nærhed af potentielle levesteder, vurderes arten ikke at blive negativt påvirket af øget ammoniakdeposition eller af andre forhold i forbindelse med udvidelse af husdyrbrug.

- Spidssnudet frø og stor vandsalamander findes i alle dele af kommunen på egnede lokaliteter. De to paddearter yngler begge i søer og vandhuller, og vandkvaliteten er derfor af stor betydning for udviklingen af ynglen. Uden for yngletiden har padderne rasteområde på land omkring vandhullerne. Padderne kan skades af ammoniaktilførsel, hvor dette medfører øget tilgroning af opvækst og rasteområder med forringet mikroklima og forringet fødegrundlag til følge. Yngle- og rasteområder for disse arter i området vil normalt begrænse sig til områder beskyttet af naturbeskyttelseslovens § 3.

Kommunen har ikke kendskab til registreringer af spidssnudet frø og stor vandsalamander i de § 3-beskyttede områder, der ligger op til udbringningsarealerne. Ved gennemgang af luftfotos vurderes alle områderne at være egnede levesteder for spidssnudet frø og stor vandsalamander. Som følge af de generelle randzonebestemmelser skal der udlægges 10 meter gødnings- og dyrkningsfri bræmme omkring søer større end 100 m². Det betyder, at der er minimum 10 meter fra udbringningsarealerne til naturområderne, som kan udgøre potentielle levesteder for bilag IV-padderne. Odsherred Kommune vurderer, at en sådan bræmme vil beskytte mod forringelse af paddernes potentielle yngle- og rasteområde.

Kommunen vurderer således, at det ansøgte projekt ikke vil forringe yngle- og/eller rasteområder for arter omfattet af habitatdirektivets bilag IV.

§ 3 beskyttet natur

I nærheden af udbringningsarealerne er registreret mose, fersk eng, søer samt et vandløb, der er beskyttede efter naturbeskyttelseslovens § 3 (se fig. 1). Ingen af arealer ligger dog op ad udbringningsarealerne.

Da ansøgte omfatter arealer beliggende nær § 3-beskyttet natur, kan både ammoniakfordampning og efterfølgende deposition samt overfladeafstrømning muligvis påvirke tilstanden i naturområderne.

Ammoniakfordampning

Der er minimum 20 meter fra udbringningsarealerne til naturområderne, og dermed ikke en højere totaldeposition fra fordampning end 0,65 kg N/ha/år i randen af naturområderne.

Da nudrift og ansøgt drift er uændret, er der ingen merbelastning.

Det er kommunens vurdering, at ammoniakdepositionen fra udbringning af husdyrgødning ikke vil ændre tilstanden af de § 3-beskyttede områder.

Overfladeafstrømning

På arealer med stor hældning er der en forøget risiko for overfladeafstrømning af næringsstoffer. Overfladeafstrømning reguleres generelt i husdyrgødningsbekendtgørelsen³ på arealer med en hældning på mere end 6° ned mod vandløb, søer over 100 m² eller kystvande.

Ingen af udbringningsarealerne hælder mere end 6° ned mod beskyttet natur eller vandløb. Kommunen vurderer derfor, at det i dette tilfælde ikke er nødvendigt at stille skærpede vilkår til udbringningen på baggrund af risiko for overfladeafstrømning.

Konklusion

Samlet set vurderer Odsherred Kommune, at husdyrgødningsbekendtgørelsens generelle regler er tilstrækkelige til at sikre naturen mod påvirkning fra overfladeafstrømning og påvirkning fra ammoniakfordampning i forbindelse med udbringning af husdyrgødning i husdyrbrugets ansøgte drift.

Nedenfor er gengivet Holbæk Kommunes høringsvar af 24. juli 2014.

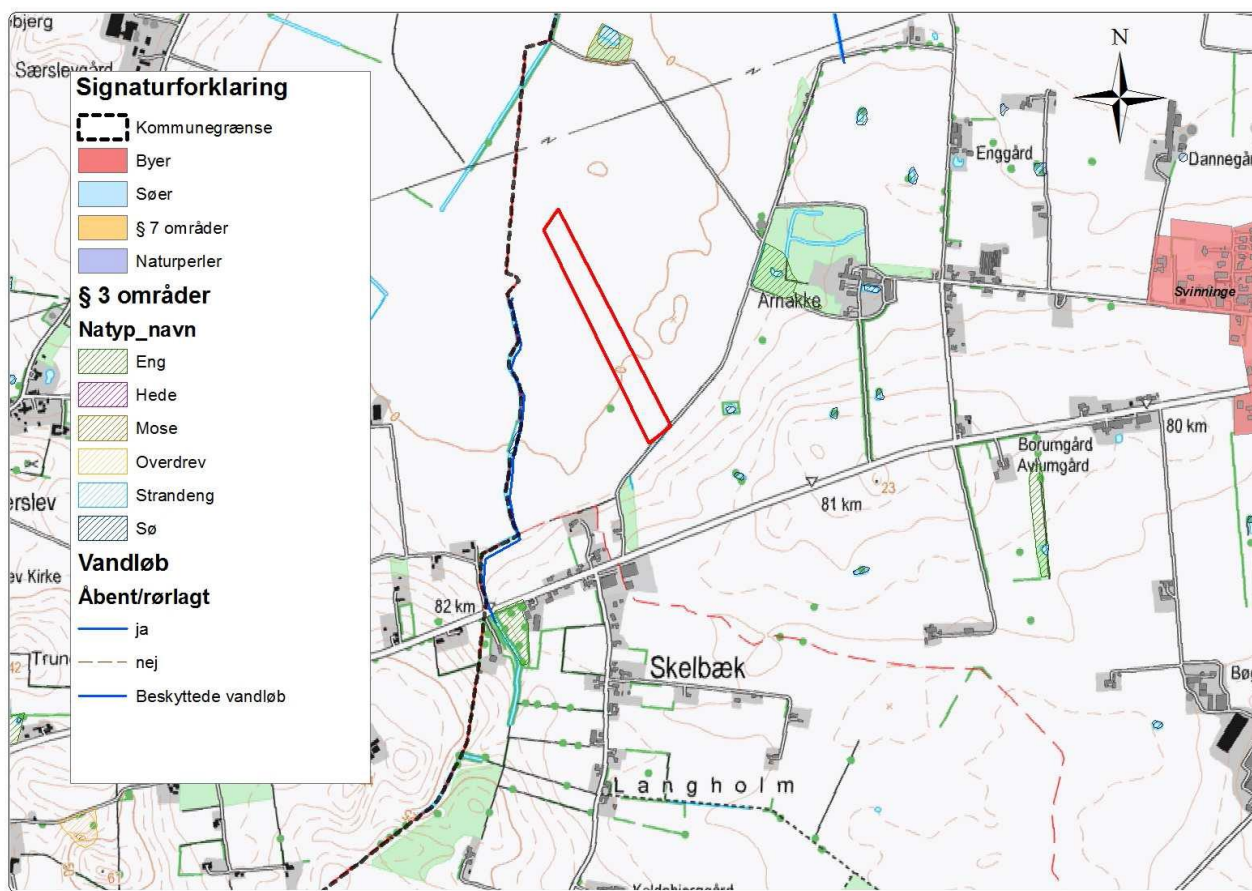
Besvarelse af § 46 nabokommunehøring ang. arealer til ejendommen Skippingevej 31, 4460 Snertinge

Følgende udbringningsareal er beliggende i Holbæk Kommune:

- udbringningsareal nr. 32-0 på ca. 6,3 ha.

Følgende registreringer findes på udbringningsarealerne i Holbæk Kommune, se desuden nedenstående kort:

- Udbringningsarealet afvander til Isefjord.
- Udbringningsarealerne afvander til sårbare Natura 2000-område.
- Udbringningsarealerne er beliggende i nitratklasse I.
- Ligger uden for nitratfølsomt indvindingsområde og fosforklasser.



Kort 1. Lokalisering af arealet og registeret natur. Udbringningsarealet er markeret med rødt.

Ammoniaktab fra udbringning af husdyrgødning

Ved udbringning af husdyrgødning sker der en ammoniakfordampning. En stor del af denne ammoniak afsættes på vegetationen på nærliggende arealer. Ammoniak, der deponeres fra luften (ammoniakdeposition), er for mange sårbare naturtyper det begrænsende næringsstof. Derfor kan ekstra kvælstof i selv begrænsede mængder betyde en væsentlig negativ påvirkning af naturtypen.

I forhold til at vurdere ammoniakfordampning fra udbringningsarealer har kommunen ikke modeller til rådighed, hvor man kan foretage egentlige fladekildeberegninger af udbringningsarealernes påvirkning af naboarealer.

Der er især tre forhold, der gør sig gældende i den konkrete vurdering af udbringningsarealernes påvirkning af naturtyper:

1. afstand mellem udbringningsareal og naturområde
2. husdyrgødningstype og udbringningsteknologi
3. udbringningsarealets størrelse.

Ved udbringning af svinegylle og afgasset gylle vil der ikke være påvirkninger på over 1 kg N/ha bortset fra de nærmeste 10 meter.

På udbringningsarealerne tilhørende Skippingevej 31, søges der om at udbringe svinegylle. Ud fra gennemgange af gødningsregnskaber for de sidste tre år for ejendommen (som arealet tilhører) ses, at ejendommens udbringningsarealer har modtaget husdyrgødning i nudriften. Der søges om at udbringe husdyrgødning med et dyretryk på 1,38 DE/ha.

Herunder beskrives naturtyper og udpegninger, der skal vurderes i forhold til udbringningsarealet. Udbringningsarealet og registrerede naturtyper fremgår af kort 1.

Kategori 1-natur, bestemte ammoniakfølsomme naturtyper inden for Natura 2000-områder

Udbringningsarealet i Holbæk Kommune ligger ikke i eller nær ved nogen Natura 2000 – områder.

Nærmeste Natura 2000-område ligger ca. 4 km fra arealet.

Kommunens vurdering

Det vurderes, at ammoniakdepositionen fra udbringningen af husdyrgødningen på udbringningsarealet beliggende i Holbæk Kommune ikke vil udgøre en risiko for en væsentlig negativ påvirkning af Natura 2000-området på grund af den store afstand til området.

Kategori 2-natur. Bestemte ammoniakfølsomme naturtyper uden for Natura 2000-områder

Nærmeste kategori 2-natur ligger ca. 3 km syd for udbringningsarealet beliggende i Holbæk Kommune.

Kommunens vurdering

Det vurderes, at ammoniakdepositionen fra udbringningen af husdyrgødningen ikke vil udgøre en risiko for en væsentlig negativ påvirkning af nogen af kategori 2-naturtyper. Til grund for vurderingen er der lagt der vægt på den store afstand mellem kategori 2-naturtyperne og udbringningsarealerne.

Kategori 3-natur og anden natur beskyttet efter naturbeskyttelseslovens § 3

Der er ikke registreret natur omfattet af kategori 3- natur eller naturbeskyttelseslovens § 3 inden for 100 meter til udbringningsarealet.

Kommunens vurdering

Det vurderes, at ammoniakdepositionen fra udbringningen af husdyrgødningen ikke vil udgøre en risiko for en væsentlig negativ påvirkning af nogen af kategori 3-naturtyper, idet der er mere end 100 meter fra markkanten til natur omfattet af kategori 3/naturbeskyttelseslovens § 3.

Vandløb

Udbringning af husdyrgødning på stærkt hældende arealer mod vandløb, kan resultere i overfladeafstrømning af næringsstoffer og organisk materiale til vandløbet. Der er ingen vandløb langs udbringningsarealet.

Bilag IV-arter

En stor del af de bilag IV-arter der findes i kommunen, findes primært ved de våde naturtyper. Der er ingen søer eller vandhuller ved udbringningsarealerne. Der er ikke registrerede beskyttede naturtyper ved udbringningsarealerne. Det fremgår af afgørelser fra Natur – og Miljøklagenævnet⁸, at der som udgangspunkt ikke er risiko for tilstandsændringer i levesteder for bilag IV-arter som følge af markdriften. Der kan dog forekomme situationer, hvor ændringer i markdriften medfører, at der er risiko for tilstandsændringer i levesteder for bilag IV-arter. Dette kan f.eks. være tilfældet, hvis markdriften ændres fra gødskning med kunstgødning til gødskning med husdyrgødning, eller hvis mængden af udbragt husdyrgødning forøges.

Kommunens vurdering

Idet der ikke er vandhuller eller andre våde naturtyper inden for 100 meter til udbringningsarealet vurderer kommunen, at der ikke findes ynglende eller rastende bilag IV arter i umiddelbar nærhed at marken. På den baggrund vurderer Holbæk Kommune at projektet ikke vil føre til tilstandsændringer i levesteder for bilag IV-arter.

Samlet vurdering

Det vurderes, at der ikke skal stilles skærpede vilkår til udbringningen af husdyrgødning på udbringningsarealerne beliggende i Holbæk Kommune.

Kalundborg Kommunes har foretaget vurderinger af udvaskning af næringsstoffer i overflade- og grundvand, fra arealerne beliggende i Holbæk Kommune. Ud fra disse vurderinger vurderer Holbæk Kommune, at det ikke nødvendigt at sætte vilkår ud over de, der fremgår af det udarbejdede udkast.

Ansøger har efterfølgende bemærket, at de anførte vilkår fra Odsherred vedr. begrænsning af gylletransport gennem de nærliggende landsbyer var u hensigtsmæssigt og at transport af gylle i lukkede vogne var et unødvendigt vilkår såfremt en gyllevogn betragtes som en lukket vogn.

Odsherred Kommune har uddybet argumentationen for deres vilkår og fastholder at de ønsker disse krav med mindre ansøger kan komme med forslag til bedre vilkår.

⁸ Natur- og miljøklagenævnets afgørelse af 1. februar 2013, Sag NMK-132-00197 og Natur- og miljøklagenævnets afgørelse af 31. januar 2013, Sag NMK-133-00091.

Vurdering og vilkår

Odsherred Kommune har vurderet at der skal indføres to vilkår i godkendelsen vedr. transport. Kalundborg Kommune indfører disse vilkår i godkendelsen og ser ingen grund til at tilsidesætte Odsherred Kommunes vurdering.

Følgende vilkår vil blive indføjet i miljøgodkendelsen:

- Transport af gylle på offentlige veje skal foregå i lukket vogn, så spild af gylle fra åbninger, slanger mv. forhindres. Evt. spild af gylle skal straks opsamles.
- Transport af gylle gennem landsbyerne Skippinge, Vallekilde og Bjergesø eller Hørve (byzone) må kun ske på hverdage i tidsrummet kl. 08.00 – 18.00, medmindre gyllen transporteres i lastbil.

7.3 Høring

I perioden fra 13. november 2014 til 5. januar 2015 sendte Kalundborg Kommune et udkast til miljøgodkendelse i høring hos relevante naboer/partner.

I forbindelse med høringen indkom der 2 sæt bemærkninger. Efterfølgende har ansøger indsendt kommentarer til høringssvarene.

Vurdering af bemærkninger

Bemærkninger fra beboerne på Skippingevej 37:

Placering af nye bygninger

Der ønskes ikke opførelse af nye bygninger i retning mod Skippingevej 37. I den konkrete sag indgår der to nye kilmacontainere, der opsættes langs de eksisterende bygninger på anlægget. Containerne vurderes ikke at påvirke de landskabelige forhold, jf. afsnit 1.3. Derudover opsættes disse i retning væk fra Skippingevej 37.

Ejendomspris på naboejendomme

Husdyrbrugs indflydelse på ejendomsprisen på omkringliggende boliger er ikke en del af kommunens vurdering i forbindelse med udarbejdelse af en miljøgodkendelse.

Bemærkninger fra beboerne på Skippingevej 12, 13, 14, 15 og 17:

Høring

Kommunen skal i forbindelse med behandling af en ansøgning om miljøgodkendelse til husdyrbrug foretage høring af naboer/omkringboende. Der foretages som udgangspunkt en høring af alle, der ejer en matrikel der grænser op til den matrikel, hvorpå husdyrbruget ligger. Derudover foretages en høring af de nabobeboelser, der ligger inden for en beregnet lugtafstand af husdyrbruget (lugtkonsekvensområdet). Fra Skippingevej 31 er der beregnet en lugtkonsekvensafstand på ca. 1.000 meter.

Skippingevej 12, 13, 14, 15 og 17 grænser ikke op til husdyrbrugets matrikel og ligger uden for lugtkonsekvensområdet og er derfor ikke blevet hørt.

Kommunen vurderer, at de pågældende ejendomme er blevet orienteret om projektet af en eller flere høringsberettigede naboer og har valgt at medtage de indkomne bemærkninger herunder.

Sagsbehandling - VVM

Der ønskes udarbejdelse af en ny VVM-redegørelse.

Sager vedr. udvidelse af husdyrbrug er siden 2007 blevet behandlet efter husdyrloven. Husdyrloven er en sammenskrivning af planlovens VVM-regler og miljøbeskyttelseslovens godkendelsesregler. VVM-bestemmelserne er således indarbejdet i den godkendelsesprocedure, der anvendes i dag. Kommunen skal derfor ikke længere lave en separat VVM-redegørelse for husdyrbrug og VVM-procedurens bestemmelser om inddragelse af offentligheden mv. er en del af godkendelsesproceduren.

Transport

Naboerne ønsker en nærmere beskrivelse af husdyrbrugets transportforhold, herunder særligt om der sker en forøgelse af transporter til og fra Lille Særslevgård (Æblekjærvej 4). Ansøger har efterfølgende oplyst, at der ikke ændres ved samdriften mellem de to ejendomme, herunder antallet af transporter mellem ejendommene. Derudover oplyser ansøger, at udbringningen af gylle foretages over en så kort periode så muligt mhp. at mindske generne for de omkringboende og at de flere gylletransporter ikke vil påvirke væsentligt gennem Særslev/Snertinge, da hovedparten af ejendommens udbringningsarealer ligger nord for Særslev ligesom anlægget og derfor ikke vil gå gennem byen. Kommunen vurderer ikke, at ejendommens transportforhold giver anledning til væsentlige gener for de omkringboende, jf. afsnit 2.4.3. Etablering af chikaner og begrænsning af færdsel gennem Særslev er som udgangspunkt ikke en del af miljøgodkendelsens vurdering, men anmodningen er videregivet til kommunes vejafdeling.

Lugt og fluegener

Naboerne ønsker krav til lugt og fluegener. Kommunen vurderer ejendommens lugtforhold i afsnit 2.4.2 og skadedyrsforhold i afsnit 2.4.7. Kommunen stiller her bl.a. vilkår til en effektiv skadedyrsbekæmpelse. Derudover fremgår det af afsnit 2.4.2, at ejendommen overholder de gældende krav til lugt. Kommunen vurderer derfor ikke at disse forhold vil give anledning til væsentlige gener for de omkringboende.

Lille Særslevgård

I bemærkningerne beskrives ligeledes påvirkninger med lugt og fluer fra Æblekjærvej 4. Kalundborg Kommune vurderer, at Skippingevej 31 og ikke Æblekjærvej 4 er 2 selvstændige husdyrbrug og indeværende godkendelse alene omhandler Skippingevej 31. Kommunen har ikke modtaget ansøgning om ændring af dyreholdet på Æblekjærvej 4 og ændringer eller udvidelser af Æblekjærvej 4 må ikke foretages uden kommunens forudgående tilladelse. Efterfølgende har ansøger oplyst, at der ikke sker ændringer af husdyrbruget på Æblekjærvej 4.

8 Bilagsoversigt

Ansøgers situationsplan

Kortbilag 1: Husdyrbrugets anlægs placering i forhold til naturområder

Kortbilag 2: Udbringningsarealernes placering i forhold til naturområder