



Hjørring Kommune



Miljøgodkendelse af svinebruget på Guldagervej 404, Hjørring

– udvidelse fra 504,65 DE til 930,23 DE.

§ 12

Lov nr. 1572 af 20.
december 2006 om
miljøgodkendelse mv.
af husdyrbrug



Dato for gyldighed
26. juni 2012

Teknik og Miljø
Jørgen Fibigersgade 20
9850 Hirtshals
Telefon 72 33 67 30
teknik-miljoe@hjoerring.dk
www.hjoerring.dk

Indholdsfortegnelse

1. Miljøgodkendelsens omfang	3
1.1. Resumé.....	3
1.2. Offentlighed	4
1.3. Klagevejledning m.v.	4
1.4. Gyldighed	5
1.5. Meddelelsespligt.....	5
1.6. Revurdering af miljøgodkendelsen.....	5
1.7. Ophør	5
1.8. Miljøgodkendelsens indhold og vurderinger.....	5
2. Husdyrbrugets beliggenhed og planmæssige forhold.....	6
2.1. Nye og eksisterende anlæg på ejendommen.....	6
2.2. Anlæggets beliggenhed i forhold til fredninger, bygge- og beskyttelseslinjer mv.....	7
2.3. Placering i landskabet.....	7
3. Husdyrholdet og produktionsforhold	8
3.1. Husdyrholdet og staldanlæg	8
3.2. Fodring	9
4. Øvrige produktionsforhold	9
4.1. Øvrige produktionsforhold.....	9
4.2. Driftsforstyrrelser eller uheld	10
5. Gødningsproduktion og –håndtering	10
5.1. Gødningstyper og mængder.....	10
5.2. Flydende husdyrgødning	10
5.3. Gyllekøling.....	12
6. Gener fra husdyrbrugets anlæg.....	13
6.1. Lugt	13
6.2. Fluer og skadedyr.....	13
6.3. Støj, støv og lysgener fra anlægget og maskiner	14
6.4. Transport.....	14
7. Bedriftens påvirkninger af natur og miljø	14
7.1. Ammoniakfordampning og naturområder.....	14
7.2. Udbringningsarealer	16
7.3. Fjord og hav	18
7.4. Grundvand.....	18
8. Egenkontrol, management samt alternativer løsninger	20
8.1. Management og egenkontrol	20
8.2. Alternative løsninger.....	21
9. Bilag	22
Bilag 1. Miljøteknisk redegørelse (fra ansøger).....	22
Bilag 2. Oversigtskort fra beredskabsplanen.....	24
Bilag 3. Detaljeret vurdering af påvirkninger af naturområder	25
Bilag 4. Detaljeret vurdering af påvirkning af fjord og hav	30
Bilag 5. Notat om Standardsædskifter og referencesædskifter	32

1. MILJØGODKENDELSENS OMFANG

1.1. Resumé

Holger Kirketerp, Guldagervej 404, 9800 Hjørring, har ansøgt om en miljøgodkendelse for en udvidet af produktionen af søer og smågrise fra 504,65 DE til 930,23 DE¹.

Hjørring Kommune gav miljøgodkendelse til den ansøgte udvidelse den 9. marts 2010. Afgørelsen blev påklaget, og Natur- og Miljøklagenævnet ophævede efterfølgende kommunens afgørelse og hjemvist sagen til fornyet behandling. Sagen blev hjemvist, da nævnet ikke fandt, at BAT kravet var opfyldt.

Ansøgningen om miljøgodkendelse er indsendt til Hjørring Kommune gennem Miljøstyrelsens elektroniske ansøgningssystem første gang den 23. september 2009.

Miljøgodkendelsen omfatter hele ejendommen på Guldagervej 404, 9800 Hjørring. Desuden omfatter miljøgodkendelsen alle dyrkningsarealer tilknyttet ejendommen på adressen og med CVR nr. 27042902.

Der findes en eksisterende miljøgodkendelse på Guldagervej 404 (efter miljøbeskyttelsesloven) som skulle have været revurderet inden 29. oktober 2007. Der er i stedet udarbejdet en ny samlet miljøgodkendelse for hele ejendommen inklusive den ønskede udvidelse. Denne miljøgodkendelse erstatter derved den krævede revurdering af produktionen, idet også den eksisterende del af produktionen opfylder alle krav i den nuværende lovgivning.

Hjørring Kommune har vurderet, at der kan meddeles godkendelse af den ansøgte ændring og udvidelse af svineproduktionen på Guldagervej 404, 9800 Hjørring, i henhold til de gældende regler².

Miljøgodkendelsen er baseret på oplysningerne i ansøgningen samt efterfølgende beregninger og betinget af følgende **vilkår**:

- Gyldighed (*vilkår 1.4.1*)
- Ophør (*vilkår 1.7.1*)
- Husdyrholdets sammensætning (*vilkår 3.1.1*)
- Fodring (*vilkår 3.2.1 & 3.2.2*)
- Vask af maskiner, redskaber m.v. (*vilkår 4.1.1 & 4.1.2*)
- Anvendelse af gyllevogn med påmonteret pumpe (*vilkår 5.2.3*)
- Levering til biogasanlæg (*vilkår 5.2.1*)
- Fast overdækning af gyllebeholder nr. 5 og 6 (*vilkår 5.2.2*)
- Gyllekøling (*vilkår 5.3.1 til 5.3.5*)
- Etablering af efterafgrøder (*vilkår 7.4.1*)
- Sædskifte med et maksimalt udvaskningsindeks (*vilkår 7.4.2*)

Nogle af vilkårene i denne miljøgodkendelse kræver registreringer på bedriften og dokumentation. En samlet oversigt over krav til egne registreringer og dokumentation er gengivet her:

¹ De angivne DE for den ansøgte bedrift er beregnet efter Husdyrgødningsbekendtgørelsen normer pr. 01.08.2009, mens DE for nudriften er beregnet ud fra de normer, der var gældende på tidspunktet for den eksisterende miljøgodkendelse.

² Lov nr. 1572 af 20. december 2006 om miljøgodkendelse mv. af husdyrbrug – i resten af teksten blot kaldet "husdyrgodkendelsesloven" samt Lov om miljøbeskyttelse jf. lovbekendtgørelse nr. 1757 af 22. december 2006.

- Til dokumentation for, at vilkår vedr. besætningens produktionsniveauer er overholdt skal opbevares: Gødnings- og husdyrindberetning og andre kvitteringer for afsatte dyr.
- Til dokumentation for, at vilkår vedr. fodringen er overholdt skal opbevares: foderplaner/ foderkontrol / faktura og indlægssedler for indkøbt foder.
- Til dokumentation for, at vilkår vedr. sædskifter og efterafgrøder er overholdt skal opbevares: gødningsregnskaber og ansøgninger om støtte efter enkeltbetalingsordningen m.v..
- Til dokumentation for gyllekølingsanlæggets drift skal opbevares: logbog for anlægget, energimåleren skal være forsynet med automatisk datalogning, der registrerer køleeffekten målt i kWh på måneds- og årsbasis. Enhver form for driftsstop skal noteres i logbogen med angivelse af årsag og varighed.
- Til dokumentation for gyllekølingsanlæggets vedligehold skal opbevares: skriftlig aftale med en godkendt montør med VPO-certifikat eller lignende om kontrol af anlægget mindst én gang årligt. Den årlige kontrol skal bestå af afprøvning og funktionssikring af trykovervågningssystemet og den tilhørende alarm.
- Den ovennævnte dokumentation skal have en sådan form, at den tydeligt kan vise, at vilkårene i godkendelsen er overholdt – uanset driftsmæssig sammenhæng med andre produktionsanlæg.

Den nævnte dokumentation skal opbevares i mindst 5 år. Kommunen skal ved tilsyn og kontrol have adgang til al den nævnte dokumentation.

Det skal understreges, at regler i gældende love, bekendtgørelser og kommunale regulativer altid overholdes. Også hvis disse er eller senere bliver skrappere end vilkårene i denne miljøgodkendelse.

1.2. Offentlighed

Orientering om udkast til miljøgodkendelse blev den 30. april 2012 udsendt til høring hos naboer og andre beboere indenfor en beregnet konsekvenszone, samt skønnede parter i sagen, ansøger selv og en række organisationer og private personer, der har anmodet herom. Der var frist til afgivelse af bemærkninger på 6 uger.

Der indkom bemærkninger om aftalearealer, der skulle tages ud, hvilket efterfølgende er sket. Her ud over var der ingen bemærkninger til udkastet.

1.3. Klagevejledning m.v.

Ansøger selv kan påklage kommunens afgørelse – dvs. denne miljøgodkendelse - indtil 4 uger efter offentliggørelsen. Det samme kan enhver, der har en væsentlig, individuel interesse i sagen samt en række foreninger og organisationer m.v.

En klage skal være skriftlig og skal være modtaget i Hjørring Kommune senest den 1. august 2012 inden kontortids ophør. En klage indsendes via e-mail: teamerhverv@hjoerring.dk eller til adressen: Hjørring Kommune, Teknik og Miljø, Jørgen Fibigersgade 20, 9850 Hirtshals. Eventuelle klager vil blive videresendt af Hjørring Kommune til Natur- og Miljøklagenævnet.

Natur- og Miljøklagenævnet opkræver gebyr for behandling af en klage. Klagegebyret er fastsat til 500 kr. for privatpersoner og 3000 kr. for alle andre klagere, herunder virksomheder, organisationer og offentlige myndigheder. Nærmere oplysninger om gebyrreglerne kan findes på Natur- og Miljøklagenævnets hjemmeside.

Godkendelsen kan godt udnyttes, selvom der klages over den, med mindre Natur- og Miljøklagenævnet bestemmer andet, og under forudsætning af at andre nødvendige tilladelser er indhentet. Det skal bemærkes, at Natur- og Miljøklagenævnet ved sin behandling kan ændre eller ophæve en godkendelse. Udnyttes en godkendelse, der er klaget over, sker det derfor for egen regning og risiko.

Kommunens afgørelse kan også indbringes for domstolene. En retssag skal være anlagt inden 6 måneder fra den dag, afgørelsen er offentliggjort.

1.4. Gyldighed

Vilkår:

1.4.1. Godkendelsen bortfalder, såfremt den ikke er udnyttet inden for 5 år fra afgørelsen er meddelt. Godkendelsen anses for udnyttet ved iværksættelse af bygge- og anlægsarbejder.

Udvidelsen påtænkes gennemført i to etaper. I første etape, der forventes afsluttet primo marts 2013, opføres en ny drægtighedsstald og en ny farestald (i alt ca. 4.100 m²), samt en vaskeplads til rengøring af maskiner og sprøjteudstyr. Husdyrholdet udvides ikke. Anden etape, der forventes afsluttet primo marts 2015, omfatter resten af staldbygningerne (ca. 8.700 m²), begge gyllebeholdere og udvidelsen af husdyrholdet op til de 930 DE.

1.5. Meddelelsespligt

Udskiftning af arealerne omfattet af denne godkendelse skal altid forud anmeldes til kommunen. Dette skal ske senest den 1. august forud for det kommende dyrkningsår³.

Anmeldelsen vurderes herefter af kommunen. Udskiftning af arealer inden for samme kategori (ejede/forpagtede og tredjemands arealer) kan ske uden en ny godkendelse såfremt kommunen vurderer, at de nye arealer ikke er mere sårbare³.

1.6. Revurdering af miljøgodkendelsen

Virksomhedens miljøgodkendelse skal regelmæssigt og mindst hvert 10. år tages op til revurdering³. Den første regelmæssige vurdering skal dog foretages, når der er forløbet 8 år.

1.7. Ophør

Vilkår:

1.7.1. Ved ophør af produktionen skal gyllesystemet tømmes for gylle og staldene rengøres. Gylle og fast gødning bringes ud i henhold til aktuelle regler om udspredding. Eventuelle rester af olie og/eller kemikalier bortskaffes i henhold til gældende regulativer herfor.

Hvis husdyrproduktionen ophører, skal ejeren kontakte kommunen, så der kan aftales en forsvarelig nedlukningsplan.

1.8. Miljøgodkendelsens indhold og vurderinger

I de følgende kapitler gives en detaljeret beskrivelse af den ansøgte produktion og kommunens vurderinger af de mulige effekter på det omgivende miljø og naturen.

Hvis kommunen har fastsat vilkår, vil de være beskrevet detaljeret i begyndelsen af det kapitel eller afsnit, de vedrører. Det vil ofte være sådan, at ansøger skal kunne dokumentere overfor kommunen, at et vilkår er opfyldt. Eventuelle krav til dokumentation er samlet og gengivet i vilkårene på side 3.

Gennem Husdyrloven pålægges den enkelte landmand at redegøre for brugen af BAT - bedst tilgængelig teknologi.

BAT er berørt i flere af de følgende afsnit, og der er evt. formuleret vilkår i relation til EUDirektivets krav herom.

³ jf. Bekendtgørelse om tilladelse og godkendelse m.v. af husdyrbrug.

Der skal redegøres for følgende 6 områder: staldindretning, foder, opbevaring/behandling af husdyrgødning, udbringning af husdyrgødning, forbrug af vand og energi, management.

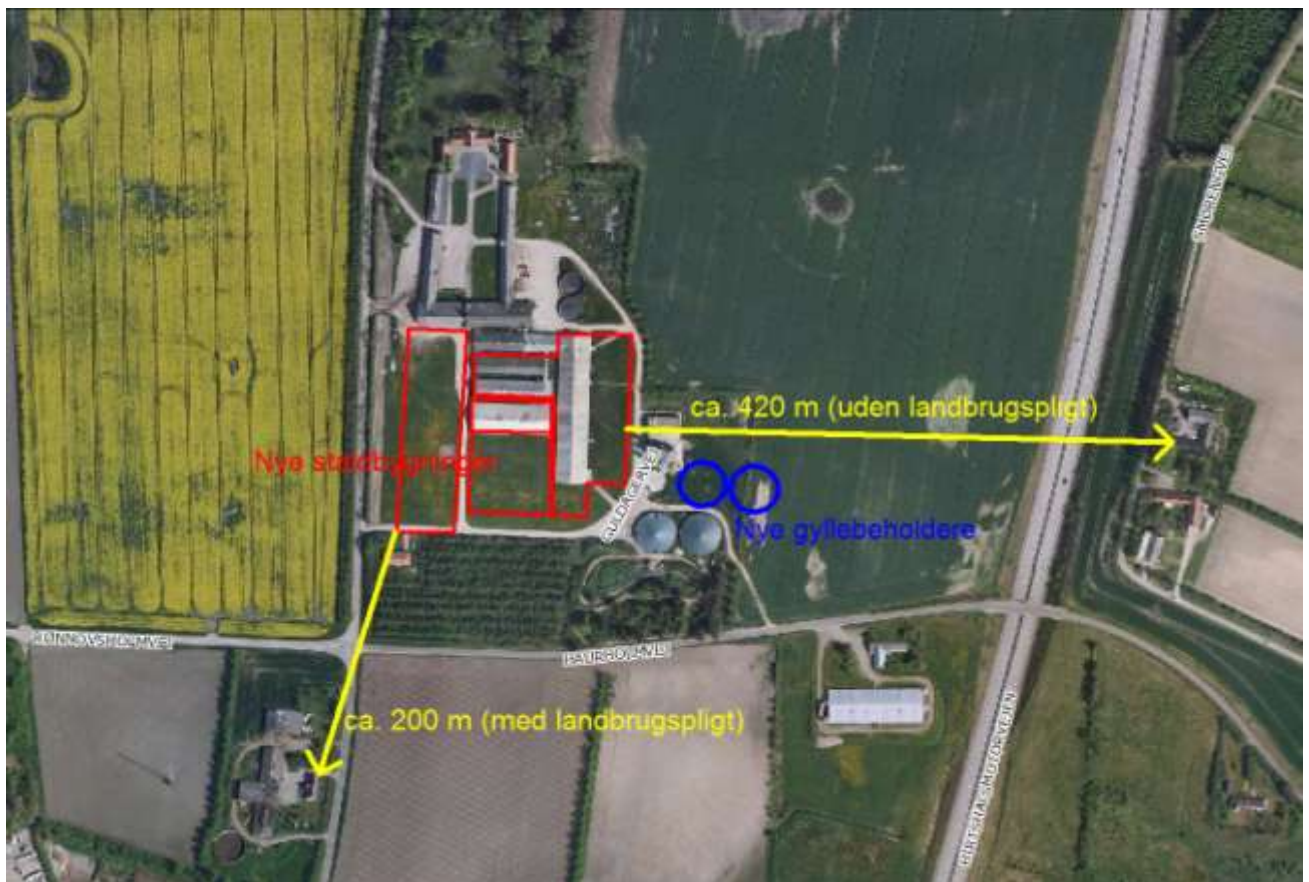
2. HUSDYRBRUGETS BELIGGENHED OG PLANMÆSSIGE FORHOLD

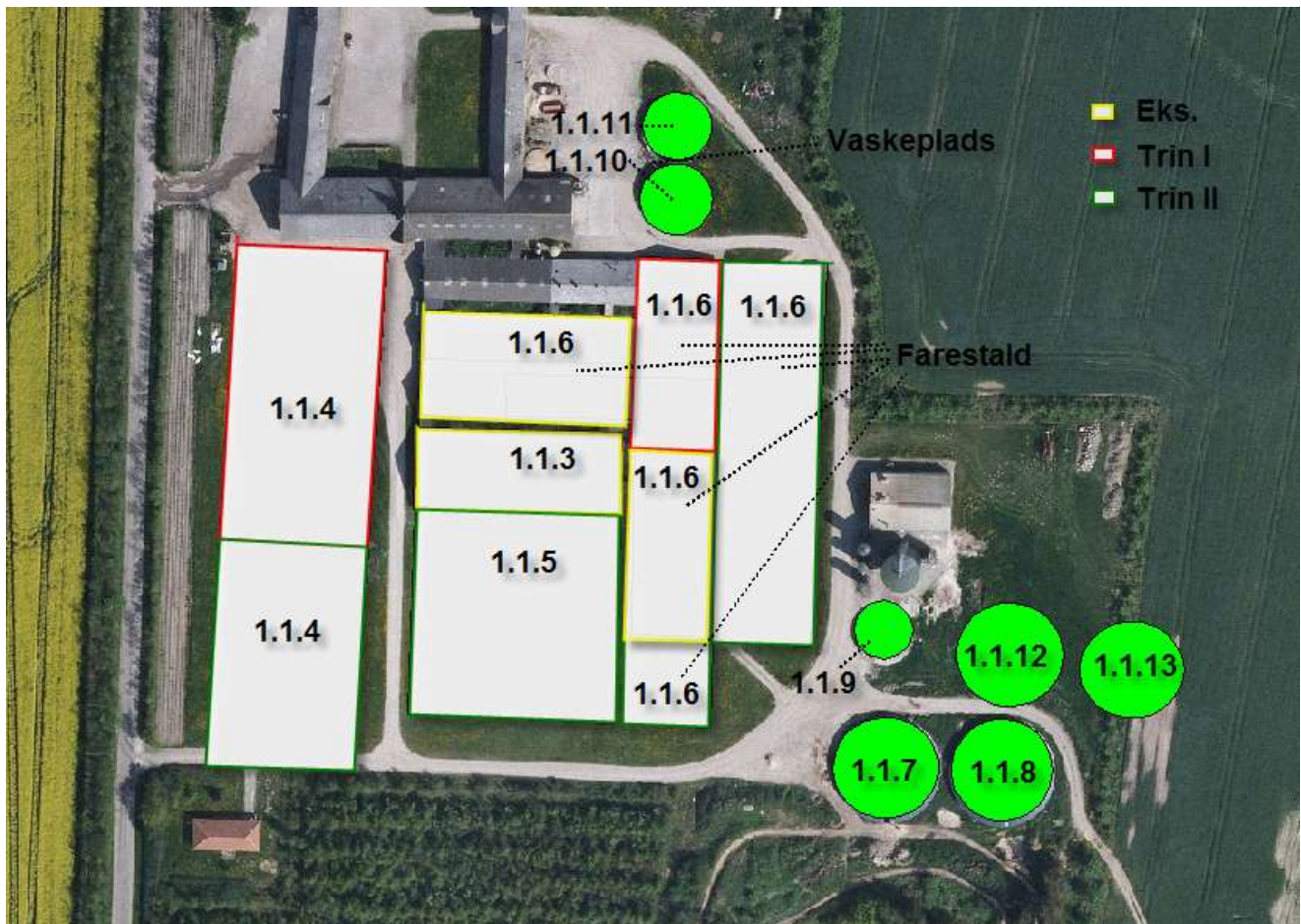
2.1. Nye og eksisterende anlæg på ejendommen

I forbindelse med udvidelsen skal der bygges flere nye staldafsnit i tæt tilknytning til de eksisterende stalde, i alt ca. 12.800 m².

Ansøger har oplyst, at bygninger får en kip-højde på mellem 7,0 og 8,2 meter, gule facader, mørkegrønne gavle og grå eternittage.

Der opføres desuden to gyllebeholdere på hver 4.000 m³, som forsynes med fast overdækning i form af teltdug. De nye bygninger- og gyllebeholderes placering fremgår af de to kort nedenfor.





2.2. Anlæggets beliggenhed i forhold til fredninger, bygge- og beskyttelseslinjer mv.

Husdyrbrugets projekterede anlæg ligger udenfor fredninger, strand- klit-, sø-, å- og fortidsmindebeskyttelseslinjer og udenfor skov-, vej- og kirkebyggelinjer.

Kommunen har konstateret at alle afstandskrav til vandforsyning, vej og naboskel mv. i henhold til § 8 i Lov om miljøgodkendelse mv. af husdyrbrug, er overholdt.

2.3. Placering i landskabet

Der er ingen specielle udpegninger (værdifuldt kulturmiljø, særligt bevaringsværdigt landskab mm.) i området, hvor husdyrbruget er placeret.

Kommunen vurderer, at det samlede bygningsanlæg vil fremstå som en driftsmæssig enhed, der ikke vil ændre væsentligt på oplevelsen af landskabet.

3. HUSDYRHOLDET OG PRODUKTIONSFORHOLD

3.1. Husdyrholdet og staldanlæg

Vilkår:

3.1.1. Husdyrholdet skal være sammensat og staldindretning m.v. skal være i overensstemmelse med oversigten nedenfor:

Dyrehold og staldtype	Staldafsnit nr.	Produktions-niveauer	Antal årssøer	DE	Antal stipladser
Løbe-drægtighedsstald. Individ. opstaldning, delvis spaltegulv	1.1.2 + 1.1.3		543	930,23	708
Løbe-drægtighedsstald. Løsgående, delvis spaltegulv	1.1.4		2.667		1.750
Løbe-drægtighedsstald. Individ. opstaldning, delvis spaltegulv	1.1.5		790		678
Farestald, kassestier, fuldspaltegulv	1.1.6	Fravænnede grise pr. årssø: 24,6 Fravænningsvægt: 7,2 kg	4.000		864
Dyreenheder i alt				930,23	4.000

Almindelige sæsonudsving i husdyrproduktionen samt tilpasninger pga. sanering og lignende accepteres. Tilpasninger, f.eks. som følge af ændrede vægtgrænser indenfor samme dyregruppe, accepteres også, så længe det samlede antal DE ikke overskrides.

Kommunens vurdering i forhold til BAT

Det skal bemærkes, at alle eksisterende staldafsnit indgår i projektet og dermed i den nedenstående vurdering. Kommunen vurderer dermed, at der samlet set, for både de eksisterende og nye staldafsnit, ikke er behov for at stille vilkår om yderligere BAT-tiltag frem til næste revurdering. I vurderingen er indgået hensyn til de eksisterende staldes alder og staldsystemer samt en afvejning af forholdet mellem miljøeffekt og omkostninger.

Som udgangspunkt finder kommunen, at BAT-niveau for ammoniakfordampning skal svare til en beregning foretaget ud fra Miljøstyrelsens vejledende emissionsgrænseværdier opnåelige ved anvendelse af bedste tilgængelige teknik (BAT).

Hjørring Kommune gav miljøgodkendelse til den ansøgte udvidelse den 9. marts 2010. Afgørelsen blev påklaget, og Natur- og Miljøklagenævnet ophævede efterfølgende kommunens afgørelse og hjemvist sagen til fornyet behandling. Sagen blev hjemvist, da nævnet ikke fandt, at BAT kravet var opfyldt. Natur- og Miljøklagenævnet har i deres afgørelse, på baggrund af vejledningen, beregnet, hvad ammoniakemissionen fra produktionen må være:

Ammoniakemissionen fra produktionen af søer, der ifølge ansøgningen videreføres i eksisterende stalde, må ikke overstige 4.336 kg N/år. Ammoniakemissionen fra produktionen i de nye stalde må efter samme beregningsmetode ikke overstige 7.642 kg N/år. Emissionen fra det samlede anlæg må derfor ikke overstige i alt **11.978 N/år**.

Ifølge den indsendte ansøgning er der en emission fra produktionen på **11.971 kg N/år**. BAT kravet i forhold til Miljøstyrelsens vejledende emissionsgrænseværdier opnåelige ved anvendelse af bedste tilgængelige teknik (BAT) er dermed overholdt.

3.2. Fodring

Vilkår:

3.2.1. Korrektionsfaktor vedrørende ammoniak må højst være **0,942** beregnet efter følgende formel: $((FE \text{ pr. årssso} \times g \text{ råprotein pr. FE}) / 6250) - 1,50 - (\text{antal fravænnede grise pr. årssso} \times \text{fravænningsvægt} \times 0,024 \text{ kg N pr. kg tilvækst}) / 27,2$.

3.2.2. Med hensyn til fosfor må foder til søerne maksimalt indeholde 5 g fosfor pr. FE

I ansøgningen er der anvendt beregningssystemets normtal (2005/2006) for produktionsniveauet. Disse er: Foderforbrug = 1442 FE pr. årssso, råprotein pr. FE = 136 g, antal fravænnede grise pr. årssso = 24,6 stk., fravænningsvægt 7,2 kg.

Det angivne vilkår betyder, at ansøger kan justere på disse parametre, når blot korrektionsfaktoren ikke over 0,942. Dette giver ansøger en vis fleksibilitet og sikrer samtidig, at den samlede fordampning af ammoniak fra staldene ikke overstiger det niveau, der er grundlaget for denne miljøgodkendelse.

Korrektionsformlen svarer til gødningsregnskabet type 2 korrektion for planåret 2005/2006, og skal kunne dokumenteres ved tilsyn, såfremt der ændres på et eller flere af ovenstående parametre i forhold til normtal 2005/2006.

Ansøger oplyser i øvrigt, at der tilsættes fytase til foderet. Dette er et BAT-krav i større slagtesvinproduktioner, men ikke i so-produktion. Fytase bevirker, at fosfor i foderet optages i større grad af dyrene, hvorved fosforbelastning af vandløb, fjord og hav på sigt begrænses. Der anvendes i øvrigt tidssvarende foderplanlægning og udfodringsteknikker, der er med til at begrænse spild og tab af næringsstoffer til miljøet.

Vilkår vedrørende indhold af fosfor i foderet til smågrise og slagtesvin er stillet af hensyn til fosfortilførslen til udspretningsarealerne, se under afsnit 5.2 "Flydende husdyrødning".

Kommunens vurdering i forhold til BAT

Sammenholdes ansøgers valg af fodringsteknik med BREF-dokumentet, vurderer kommunen, at det ansøgte projekt lever op til BAT.

4. ØVRIGE PRODUKTIONSFORHOLD

4.1. Øvrige produktionsforhold

Vilkår:

4.1.1. Al vask af traktorer, maskiner, redskaber og dyretransportvogne skal foregå på befæstet, tæt plads med bortledning af spildevandet til gyllebeholder eller særskilt opsamlingsbeholder.

4.1.2. Hvis ikke vaskepladsen findes i forvejen, skal den befæstede plads udføres i overensstemmelse med Landbrugets Byggeblad for "Udenoms faciliteter, Vaskeplads til landbrugsmaskiner", nr. 103.11-03, revideret 18.03.10. Pladsen skal være etableret senest ½ år efter godkendelsesdato.

I forbindelse med ansøgningen er indsendt en række oplysninger om de øvrige produktionsforhold på ejendommen, herunder oplysninger om ventilationsforhold, spildevandsforhold, forbrug af råvarer, energi og vand, transport til og fra ejendommen, affaldshåndtering samt støjkloder på ejendommen. Den samlede redegørelse ses i bilag 1.

Der er i ansøgningen redegjort for hvordan det ansøgte med hensyn til ventilationsforhold og forbrug af energi og vand lever op til kravet om BAT. Kommunen vurderer på baggrund af det oplyste, at det ikke er nødvendigt at stille yderligere vilkår, og at det ansøgte på de to områder lever op til kravet om BAT.

Med hensyn til udledning af overfladevand og tagvand fra nybyggeri kræves kommunal tilladelse, som skal være ansøgt og meddelt inden byggeriet påbegyndes.

4.2. Driftsforstyrrelser eller uheld

Der er udarbejdet en beredskabsplan for bedriften, der beskriver hvordan medarbejdere og ejer skal handle i tilfælde af brand, overløb af gylle, kemikalie- og oliespild samt strømsvigt m.v. Beredskabsplanen var vedhæftet ansøgningen.

I bilag 2 ses kort over ejendommen med placering af pulverslukkere, nærmeste telefon, brandhaner mm.

Kommunen har vurderet beredskabsplanen og finder, at det ikke er nødvendigt at stille yderligere vilkår.

5. GØDNINGSPRODUKTION OG –HÅNTERING

5.1. Gødningstyper og mængder

Den producerede husdyrgødning på ejendommen er alene svinegylle. Der produceres i alt på ejendommen 21.600 tons pr. år. Ejendommen drives imidlertid sammen med flere andre ejendomme under det samme CVR-nummer (virksomhedsnummer). Husdyrgodkendelsesloven kræver da, at alle *arealer* under CVR-nummeret skal omfattes af miljøgodkendelsen. Dette kræver, at den samlede mængde af produceret husdyrgødning gøres op og indgår i ansøgningssystemets beregninger af udbringningsarealernes belastning med kvælstof og fosfor.

De øvrige ejendomme, drives sammen med Guldagervej 404, er Guldagervej 110, Guldagervej 506, Haurholmvej 36, Hesthavevej 150 samt Teglmårken 25. Når den ansøgte produktion er fuldt gennemført nedlægges so-produktionen på 183 DE på Teglmårksvej 25.

Nedenfor ses en oversigt over den samlede produktion, tilførsel og afsætning af DE på ejendommen.

I de følgende afsnit redegøres nærmere for de enkelte gødningstyper og deres håndtering.

Gødningstype	DE
Svinegylle produceret på Guldagervej 404	930,2
Produceret på øvrige ejendomme under samme cvr.nr.	990,8
Afsat til biogasanlæg	-553,5
Afsat ved gylleaftaler	-276,5
I alt (til udspreddning på ejede og forpagtede arealer)	1.091

5.2. Flydende husdyrgødning

Vilkår:

- 5.2.1. Der skal laves skriftlig aftale med biogasanlæg om årlig modtagelsen af gylle svarende til 622 DE. Aftalen skal indgås senest når produktionen når op på 1.368 DE (samlede produktion på hele bedriften). Den skal opbevares og fremvises, hvis kommunen forlanger det.
- 5.2.2. Der skal etableres fast overdækning på gyllebeholder nr. 5 og 6 (se skema nedenfor) i form af teltdug.
- 5.2.3. Der skal anvendes gyllevogne med påmonteret pumpe og returløb, således at spild af flydende husdyrgødning undgås. Alternativt kan der ved hver gylletank, hvor der sker påfyldning af gyllevogn, anlægges en læsseplads, således at spild kan opsamles. Pladsen skal etableres i henhold til Landbrugets Byggeblad for "læsseplads for gyllevogne", nr. 103.11-2. Afløbet/pumpebrønden skal dimensioneres således, at også et

større spild kan opsamles. Pladsen skal være etableret senest ½ år efter godkendelsesdato.

Der findes 6 gyllebeholdere på ejendommen, når de 2 nye, ansøgte beholdere er opført. Derudover indgår gyllebeholderen på Teglmærken 25, hvor produktionen ophører når den ansøgte produktion er fuldt gennemført.

Opbevaringsanlæg	Beholder Nr.	Byggeår	Kapacitet (m ³)	Overdækning	Pumpe-system
Gyllebeholder	1 (1.1.7)	1991	3.000	Teltdug	Ikke fast
Gyllebeholder	2 (1.1.8)	1991	3.000	Teltdug	Ikke fast
Gyllebeholder	3 (1.1.9)	1987	1.000	Flydelag	Ikke fast
Gyllebeholder	4 (1.1.10)	1979	1.000	Flydelag	Ikke fast
Gyllebeholder	5 (1.1.12)	2015	4.000	Teltdug	Ikke fast
Gyllebeholder	6 (1.1.13)	2015	4.000	Teltdug	Ikke fast
Gyllebeholder, Teglmærken 25	x	2003	1.500	Teltdug	Ikke fast
I alt			15.500		

Gyllebeholdernes placering fremkort af oversigtstegningen på side 7. Alle beholdere er opført i umiddelbar tilknytning til ejendommene. På den nævnte tegning optræder desuden en beholder, nr. 1.1.9, som er en lukket fortank til udslusning af gylle.

De 2 nye gyllebeholdere, nr. 5 og 6, forsynes med fast overdækning i form af teltdug, ligesom de to eksisterende gyllebeholdere, nr. 3 og 4. Ingen af beholderne er forsynet med faste pumpeanlæg. Der vil altid foreligge en beredskabsplan, der beskriver hvilke handlinger, der skal sættes i gang ved udslip af gylle, se bilag 3.

Ifølge den indsendte kapacitetserklæring er den årlige produktion af flydende gødning er 21.600 m³. Denne mængde inkluderer rengøringsvand og drikkevandsspild fra staldene, vand fra vaskelpladsen samt direkte nedbør i beholderne. Da de 4 største beholdere er overdækket med teltdug undgår man opsamling af nedbør svarende til 1.540 m³. Det samlede årlige behov for opbevaring er således ca. 20.060 m³.

Ifølge den fremsendte kapacitetserklæring kan gyllebeholderne tilsammen rumme 15.500 m³, hvilket svarer til 9,3 måneders opbevaring.

Gyllen udbringes på arealerne fortrinsvis med slæbeslanger/nedfælder. Hovedparten af husdyrgødningen udbringes fra først i april til sidst i maj.

Kommunen vurderer, at den beregnede opbevaringskapacitet er tilstrækkelig til at opfylde gødningsbekendtgørelsens krav.

Vilkåret vedr. overdækning er med til at sikre, at ammoniakfordampningen fra produktionen holdes under det niveau, sagen er vurderet på baggrund af.

Kommunen vurderer, at ingen af beholderne er placeret sådan, at der er risiko for forurening af vandløb eller søer. Da ingen af beholderne er forsynet med faste pumpeanlæg, er en væsentlig uheldsfaktor ikke til stede, og vilkår 5.2.2. minimerer risikoen for, at spild under oppumpning kan føre til forurening. Kommunen vurderer, at beredskabsplanen endelig sikrer, at ejer og ansatte vil være i stand til at begrænse en skade ved et eventuelt uheld.

Jf. BREF er det BAT at opbevare gylle i en stabil beholder, der kan modstå mekaniske, termiske og kemiske påvirkninger. Beholderens bund og vægge skal være tætte og korrosionsbeskyt-

de. Beholderens skal tømmes jævnligt af hensyn til eftersyn og vedligeholdelse – normalt 1 gang årligt. Der omrøres kun i gyllen umiddelbart før tømning af beholderen. Det er endvidere BAT at overdække beholderen med fast låg eller med et naturligt flydelag eller et flydelag, der etableres med snittet halm eller tilsvarende.

Ligeledes ifølge BREF kan det være BAT at behandle husdyrgødning på bedriften med visse betingelser. Disse betingelser vedrører landbrugsareal til rådighed, overskud af eller efterspørgsel på lokale næringsstoffer, teknisk assistance, marketingsmuligheder for grøn energi samt lokale regler. Er der f.eks. et overskud af næringsstoffer i området, men tilstrækkelig areal til at udbringe husdyrgødningen, kan det være BAT at foretage separation af husdyrgødningen.

Indhold af fosfor i husdyrgødningen

Ved udbringning af husdyrgødning svarende til harmonikravet for kvælstof vil fosfortilførslen til udbringningsarealerne for flere husdyrtyper overstige afgrødernes behov. Ved en fortsat op-hobning af fosfor i landbrugsjorden er der risiko for, at fosforbidraget fra landbrugsjorden til vandmiljøet kan øges. Miljøstyrelsen har i en vejledning om emissionsgrænseværdier opnåelige ved anvendelse af den bedste tilgængelige teknik (BAT) fastlagt emissionsgrænseværdier for fosfor:

Fosforindholdet i den mængde husdyrgødning der produceres på anlægget må maksimalt være 23 kg P/DE for søer.

I forhold til den aktuelle ansøgning er BAT niveauet udregnet til:

23 kg P/DE x 930,2 DE = 21.395 kg P.

Ifølge den indsendte ansøgning er fosforindholdet i den mængde husdyrgødning, der produceres på ejendommen 22.997 kg P. Kommunen har vurderet, at mængden af fosfor i husdyrgødningen er acceptabel.

Kommunens vurdering i forhold til BAT

Sammenholdes ansøgers foranstaltninger vedr. opbevaring og behandling af husdyrgødning med BREF-dokumentet, vurderer kommunen, at det ansøgte projekt lever op til BAT. I forhold til indhold af fosfor i husdyrgødningen vurderes ligeledes, at projektet lever op krav om BAT.

5.3. Gyllekøling

Vilkår:

- 5.3.1. Staldanlæggets gyllekanaler i både eksisterende og nye stalde skal forsynes med køleslanger, der forbindes med en varmepumpe. Ved anlæg til køling af gylle forstås varmeoptager (herunder køleslager), varmepumpe og varmebeholder, der herefter benævnes anlægget.
- 5.3.2. Anlægget skal have en årlig effekt på mindst 252.500 kWh. Køleeffekten skal fordeles jævnt over hele året.
- 5.3.3. Der skal monteres en typegodkendt energimåler på varmepumpens køleside, der løbende registrer køleeffekten.
- 5.3.4. Anlægget skal være forsynet med et trykovervågningssystem samt en alarm og en sikkerhedsanordning, der i tilfælde af lækage stopper anlægget. Anlægget må ikke kunne genstarte automatisk.
- 5.3.5. Anlægget skal vedligeholdes i overensstemmelse med producentens vejledning.

Der gøres opmærksom på, at etablering af gyllekølingsanlæg i visse tilfælde kræver særskilt tilladelse efter miljøbeskyttelsesloven.

Der skal etableres gyllekøling i alle staldafsnit som en af løsningerne for at opnå det krævede BAT-niveau. I ansøgningen er det således indregnet, at gyllekølingen bidrager med en ammoniakreduktion på 20 % svarende til 2.457 kg N pr. år.

For at sikre en reduktion på 20 %, skal der køles med 21,92 W/m² gylleoverfalde, idet der her er tale om nedstøbte køleslanger i gyllekanaler uden linespil. Da der i alt ifølge ansøgers oplysning

er 13.145 m² gylleoverflade, skal der køles med en effekt op 288 kW pr. time. Dette svarer til 252.409 kWh om året. Det er ikke hensigtsmæssigt, at vælge en varmepumpe, der kan yde nøjagtig 288 kW pr. time, og som så skal køre konstant. Men når pumpen er valgt, skal der opstilles en tabel mellem effekt og driftstimer, så den samlede effekt kan kontrolleres løbende.

6. GENER FRA HUSDYRBRUGETS ANLÆG

6.1. Lugt

Miljøstyrelsens ansøgningsystem har beregnet hvilke afstande, der mindst skal være fra stalene til forskellige beboelsestyper, se tabellen nedenfor. Her ses også de målte afstande til den nærmeste beboelse indenfor hver type.

Områdetype	Lovens krav: minimum afstand (m) - Geneafstanden	Aktuelle afstande (m)
Byzone / Sommerhusområde	1.216	1.785
Samlet bebyggelse	922	1.575
Enkelt bolig	341	420

Lugtgeneafstandene er beregnet for fuld besætning. Alle eksisterende og nye stalde indgår i beregningen. Kort med anlægget og afstande til de relevante beboelsestyper ses på side 7.

Som det ses af tabellen ovenfor, overholder den ansøgte produktion lovens minimumkrav til lugtgeneafstande til de forskellige typer af beboelser i området.

Da gylleopbevaring primært foregår i ejendommens gylletanke, forventer kommunen kun lugtbidrag fra ejendommens gylletanke ved omrøring og udkørsel samt ved transport af gylle til opbevaring på anden ejendom. De tre af de eksisterende gyllebeholdere er med naturligt flydelag, mens fire, inklusive de to nye, er med fast overdækning i form af teltdug, se afsnit 5.2. Overdækning af de to nye gyllebeholdere er et vilkår, der er krævet for at reducere ammoniaknedfaldet på nærliggende naturområder, men vil også medvirke til at nedsætte lugtemissionen fra beholderen.

Kommunen forventer ikke væsentlige lugtgener fra produktionens foderanlæg. Der vil være en emission af lugt fra staldventilationen. Lugtgenerne fra staldventilationen kan begrænses ved hyppig og grundig rengøring af staldafsnittene og udstyr.

Lugt fra stalde vil dog altid i en vis udstrækning afhænge af landmandens indsats vedr. rengøring og staldhygiejne.

Kommunen vurderer, at der ikke er behov for eller lovhjemmel til at stille yderligere krav til reduktion af lugtgener.

6.2. Fluer og skadedyr

I forbindelse med dyreholdet kan der forekomme gener fra fluer og gener fra skadedyr (rotter, mosegrise m.v.). Der holdes i videst mulig omfang ryddeligt omkring ejendommen, for at undgå at tiltrække skadedyr. Døde dyr opbevares under kadaverkappe. Ved forekomst af rotter bekæmpes disse efter forskrifterne.

Kommunen vurderer, at ejendommens tiltag til forebyggelse og bekæmpelse af fluer og skadedyr vil være tilfredsstillende.

6.3. Støj, støv og lysgener fra anlægget og maskiner

De væsentligste stationære støjklender fra husdyrbruget er ventilationsanlæg, gyllepumper, kompressorer og kornblæser. Hovedparten af de stationære støjklender er placeret inde i bygningerne. Ventilationsanlægget er temperaturstyret, således det reguleres optimalt efter grisenes behov og indirekte med mindst mulige støjgener til følge.

De væsentligste periodiske støjgener vil være fra landbrugsmaskiner i forbindelse med markarbejde ved levering af korn og foderstoffer. Markarbejde vil normalt begrænses til at foregå i dagtimerne, dog må der påregnes sæsonbestemt arbejde (eksempelvis ved forårs- og efterårsarbejde i marken). Der må endvidere påregnes støj fra dyrene, når de flyttes til og fra ejendommen og mellem staldafsnittene.

Fra anlægget kan der fremkomme støvgener i forbindelse med levering af kraftfoder og mineraler. I forbindelse med transporter til og fra markerne samt ved markarbejde kan der opstå støvgener i lokalområdet.

Der er udendørs belysning ved udleveringsrampe indgange til staldene. Al udendørs belysning er sensorsyret suppleret med timer

På grund af forholdsvis stor afstand til naboer forventer kommunen, at driften af husdyrbruget ikke vil give anledning til støj-, støv- eller lysgener for omkringboende.

6.4. Transport

I miljøgodkendelsen skal der indgå en vurdering af, om til- og frakørsel til virksomheden vil kunne ske uden væsentlig miljømæssige gener for de omboende. Færdsel på offentlig vej reguleres derimod af færdselsloven og håndhæves af politiet. Forhold vedrørende private fællesveje administreres af kommunen som vejmyndighed efter privatvejsloven.

Hovedparten af transporter til og fra ejendommen med foderstoffer og levering/afhentning af slagtesvin sker i dagtimerne. Udbringning af husdyrgødning kan ske aften og nat i forårsperioden. Transportveje for gylle er fastsat, som det fremgår af kortet på næste side.

Transport af korn og halm sker primært i høstperioden og vil evt. også finde sted aften og nat. I forbindelse med høst af grovfoder, kan kørsel ligeledes finde sted aften og nat.

Kommunen vurderer, at omfanget af transporter ikke vil antage et omfang, der vil være til væsentlig gene for beboerne i området. De aftalte ruter for transport af gylle, er efter kommunens vurdering de bedst egnede og de, som medfører færrest mulige gener for færrest mulige beboere.

Støj og rystelser i forbindelse med transport, vil dog altid være afhængig af i hvilket omfang landmanden forstår at vise hensyn, dvs. måden der køres på og tidspunktet.

7. BEDRIFTENS PÅVIRKNINGER AF NATUR OG MILJØ

7.1. Ammoniakfordampning og naturområder

Beregninger af bedriftens fordampning af ammoniak er foretaget automatisk i Miljøstyrelsens ansøgningssystem. Beregningerne viser at fordampningen af ammoniak fra nudriften er 9.120 kg kvælstof pr. år og i ansøgt produktion 11.971 kg kvælstof pr. år. Projektet medfører således en beregnet stigning i ammoniakfordampningen på 2.851 kg kvælstof pr. år.

Ifølge husdyrgodkendelsesloven er det et krav, at der skal ske en reduktion af ammoniakfordampningen på 25 % fra de stalde, hvor indretningen ændres og for nye stalde – i forhold til et fastlagt reference-staldsystem. Beregningerne viser, at dette krav er opfyldt. Ansøger har opfyldt det ved at vælge delvis spaltegulve i de fleste staldafsnit samt gyllekøling i alle stalde.

Hjørring Kommunes vurdering af udvidelsens påvirkning af naturen herunder beregninger af ammoniakafsatning omfatter hele husdyrbruget, dvs. både eksisterende og nye anlæg, da

husdyrbruget allerede har en miljøgodkendelse efter miljøbeskyttelsesloven, men udvidelsen kan ikke adskilles fra den eksisterende produktion.

I en radius på 1000 meter omkring ejendommen er der ingen Natura 2000 områder og arealer beskyttet efter § 7 i Lov om miljøgodkendelse m.v. af husdyrbrug, men flere små overdrev, moser, kultur- og naturenge, søer og vandløb beskyttede efter § 3 i Naturbeskyttelsesloven.

Den forøgede afsætning af ammoniak i 4 udvalgte naturpunkter (se kortet nedenfor) er beregnet til 0,1 – 1,3 kg N/ha per år. Den samlede afsætning fra ejendommen er beregnet til 0,3 – 2,2 kg N/ha per år.

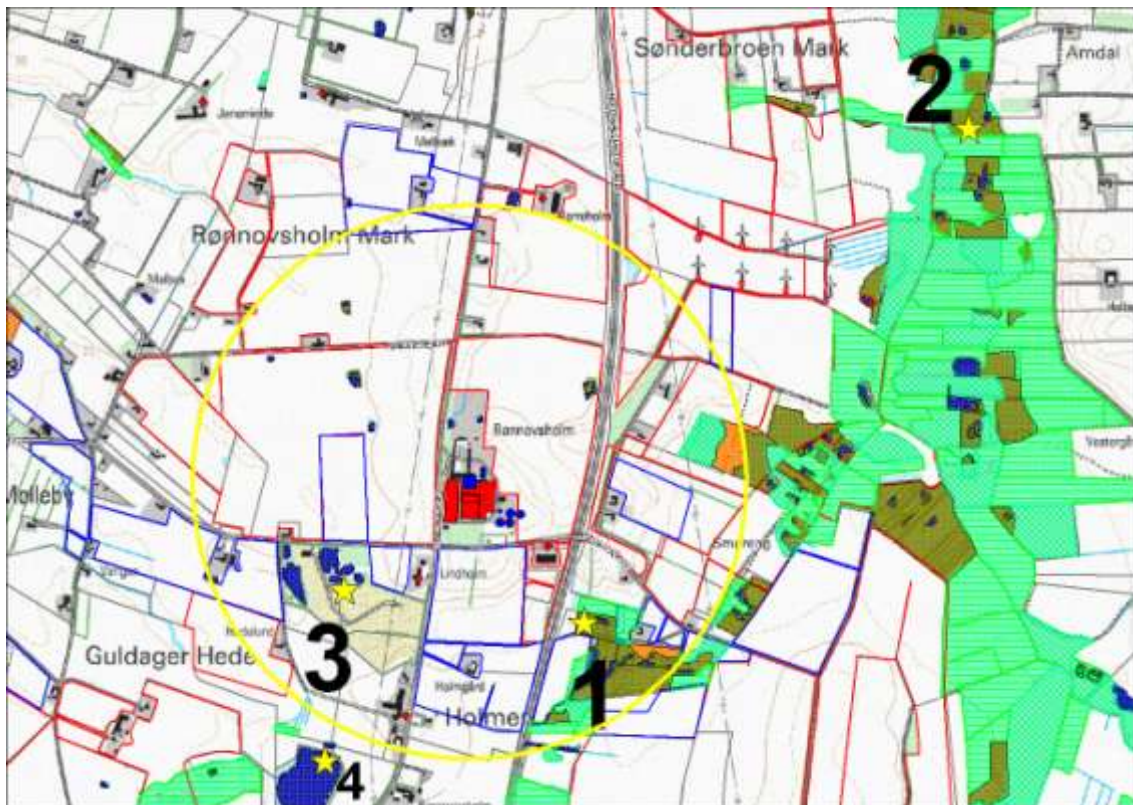
Nærmeste Natura 2000 område (Rubjerg Knude og Lønstrup Klint) ligger omkring 14,8 km nordvest for ejendommen. Med henvisning til stor afstand og eksponentielt aftagende ammoniakdeposition med afstand fra kilden har Hjørring Kommune ikke fundet det relevant at beregne bidrag til luftbåren ammoniakbelastning i det nævnte område. Bedriftens andel af den luftbårne ammoniakbelastning af terrestriske naturtyper i området vil være marginal og øget ammoniaktab som følge af udvidelsen medfører ikke nogen beregningsmæssig øget ammoniakdeposition. Den forøgede og samlede afsætning af ammoniak fra ejendommen vurderes på denne baggrund ikke at påvirke natura 2000 området negativt.

Kommunen vurderer, at udvidelsen som beskrevet i ansøgningen og med de ovennævnte vilkår:

- vil have en neutral effekt på Natura 2000 områder.
- vil have en neutral effekt på arter beskyttede efter EF-habitatsdirektivet bilag IV og II.
- ikke vil påvirke de beskyttede naturarealer⁴, der ligger inden for en radius på 1.000 m fra stald- og lageranlæg.
- vil have en neutral effekt på beskyttet natur, som støder op til ejendommens udbringingsarealer.
- vil have en neutral betydning for de biologiske værdier i det fredede område Hjørring Bjerge, der er den nærmeste fredning ammoniakfølsom natur.

Kommunen vurderer samlet, at den projekterede udvidelse kan gennemføres uden negative konsekvenser for den omgivende natur.

⁴ [Naturarealer defineret efter Husdyrlovens § 7 og Naturbeskyttelseslovens § 3](#)



Ejendommens (røde firkanter) beliggenhed i forhold til naturpunkt 1-4 (gul stjerne) og arealer beskyttede efter naturbeskyttelseslovens § 3. Gul cirkel angiver 1 km radius omkring ejendommen.

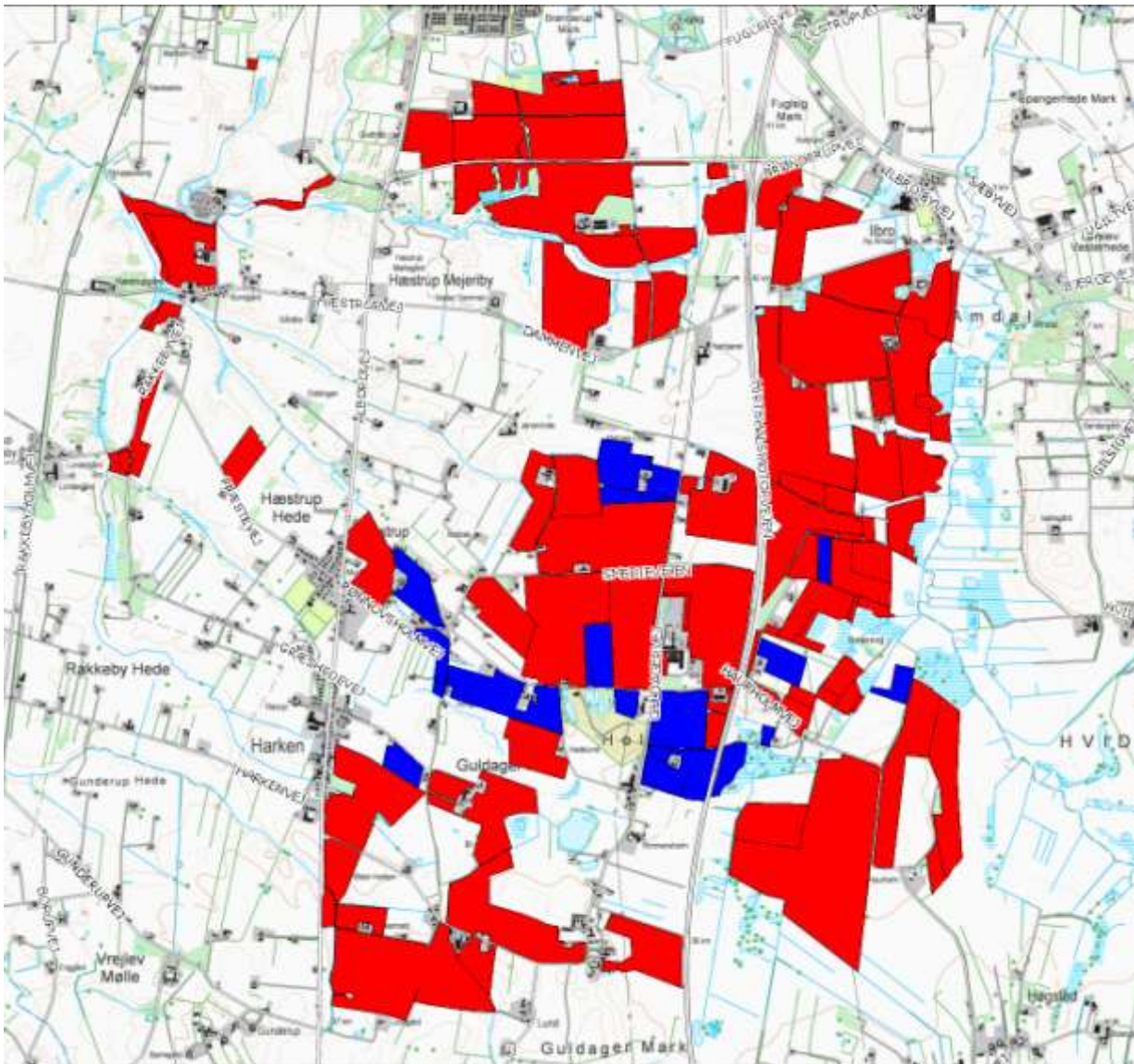
Kommunens detaljerede vurdering af naturforholdene ses i bilag 3.

7.2. Udbringningsarealer

Til bedriften hører 779,05 ha ejede/forpagtede udbringningsarealer. Af de 779,05 ha ligger 175,05 ha i nitratfølsomt indvindingsområde.

Der indgår samtidig 86,7 ha udspretningsarealer, der er aftalearealer med tredjemand. Ifølge husdyrlovens § 16 stk. 2 kan aftalearealer ikke indgå i en miljøgodkendelse, hvis det vurderes, at afsætning af husdyrgødning på disse vil kunne påvirke miljøet væsentligt. Der kan nemlig ikke stilles de nødvendige vilkår til driften af arealerne i miljøgodkendelsen, fordi arealerne ejes af en anden person. Sådanne arealer skal i stedet have en særskilt §16-godkendelse, som ejeren af arealet skal anmode om.

Kommunen har vurderet, aftalearealerne separat. Kommunens vurdering er, at aftalearealernes påvirkning på omgivelserne, herunder udvaskningen til Skagerrak (se vurderingen i afsnit 7.5 Fjord og Hav) ikke vil påvirke miljøet væsentligt. Der er således ikke behov for at stille vilkår til driften af aftalearealerne, og kommunen har vurderet, at de kan indgå i miljøgodkendelse uden at der udarbejdes en særskilt § 16 areal-godkendelse jf. husdyrloven.



Udspretningsarealer (rød = ejet/forpagtet, blå = aftalearealer)

De mulige konsekvenser for de berørte følsomme områder er nærmere beskrevet og vurderet i de følgende afsnit.

Al gylle udbringes efter reglerne i husdyrgødningsbekendtgørelsen og i henhold til Plantedirektoratets normer for tilførsel af næringsstoffer til afgrøderne.

Jf. BREF er det med henblik på at reducere tabet af næringsstoffer til omgivelserne BAT at afbalancere tilførselen af gødning med afgrødens behov for næringsstoffer. Det er endvidere BAT at reducere risikoen for forurening af omgivelserne ved ikke at tilføre gødning til vandmættede, oversvømmede, frosne eller snedækkede arealer. Endvidere at undlade at tilføre gødning til arealer der skråner, støder direkte op til vandløb samt at udbringe gødning så tæt som muligt på tidspunktet for afgrødens optagelse af næringsstoffer. Det er endvidere BAT at tilrettelægge udbringningen af husdyrgødningen således at risikoen for lugtgener for omgivelserne minimeres.

Kommunens vurdering af BAT i forhold til udbringning af husdyrgødning

Miljøstyrelsen skriver i vejledning om emissionsgrænseværdier opnåelige ved anvendelse af den bedste tilgængelige teknik (BAT) om ammoniakfordampning fra udbringning af husdyrgødning.

De teknikker, der i marken kan reducere ammoniakfordampningen ved udbringning, er rettet mod at begrænse det tidsrum, i hvilket den mineralske del af kvælstofindholdet i gyllen er i kon-

takt med luften, eller sikrer, at den mineralske del forbliver på opløst form. Konkret omfatter det teknikker, der sørger for, at gyllen hurtigt kommer ned på eller i jorden, eller som giver gyllen en lavere pH-værdi (svovlsyrebehandling).

Hjørring Kommune er enige med Miljøstyrelsen som i vejledningen konkluderer, at gældende lovregulering, herunder allerede gennemførte ændringer af husdyrgodkendelsesbekendtgørelsen, vedrørende udbringning af husdyrgødning er BAT for så vidt angår ammoniakfordampningen i marken.

Kommunen finder derfor at det ansøgte lever op til krav om BAT.

7.3. Fjord og hav

Alle udbringningsarealer i den ansøgte bedrift afvander til Skagerrak. Hjørring Kommune har vurderet det aktuelle projekts mulige påvirkninger af de marine dele af habitatområderne H1 (Skagens Gren og Skagerrak), H203 (Knudegrund) og H202 (Lønstrup Rødgrund).

I udpegningsgrundlagene for de 2 sidstnævnte områder ses ikke at være kvælstof- eller fosforfølsomme arter i det marine vandmiljø. Derimod er det uklart, om der i udpegningsgrundlaget for den marine del af H1 findes næringsstoffølsomme elementer, da Naturstyrelsen ikke har beskrevet grundlaget for udpegningen.

Det fremgår dog af såvel basisanalysen for Skagens Gren samt Miljøministeriets forslag til vandplan for Hovedopland 1.1 Nordlige Kattegat og Skagerrak, at miljømålet er "god tilstand". Det fremgår også, at miljømålet ikke er opfyldt i området. Det er derfor kommunens vurdering, at enhver yderligere væsentlig tilførsel af næringsstoffer fra oplandet vil forringe mulighederne for at opnå denne målsætning og bidrage til, at den samlede påvirkning af vandområdet øges, hvormed man bevæger sig i den forkerte retning i forhold til målsætningen.

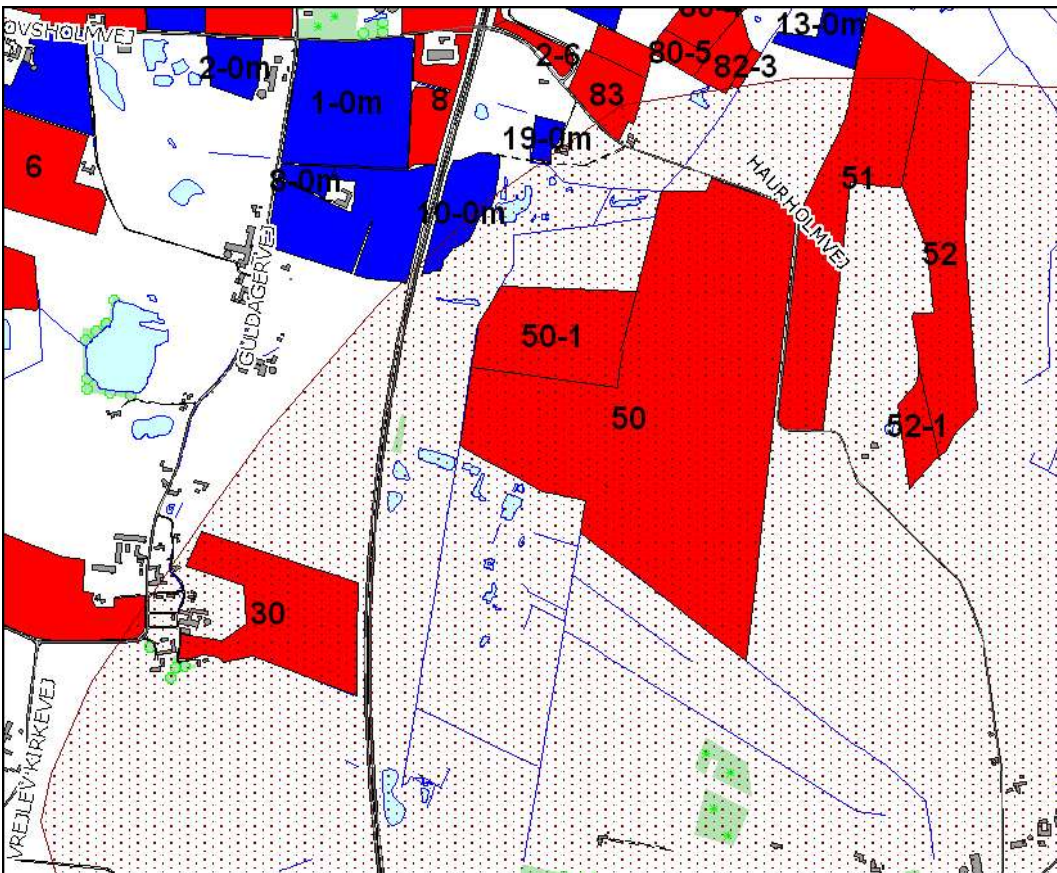
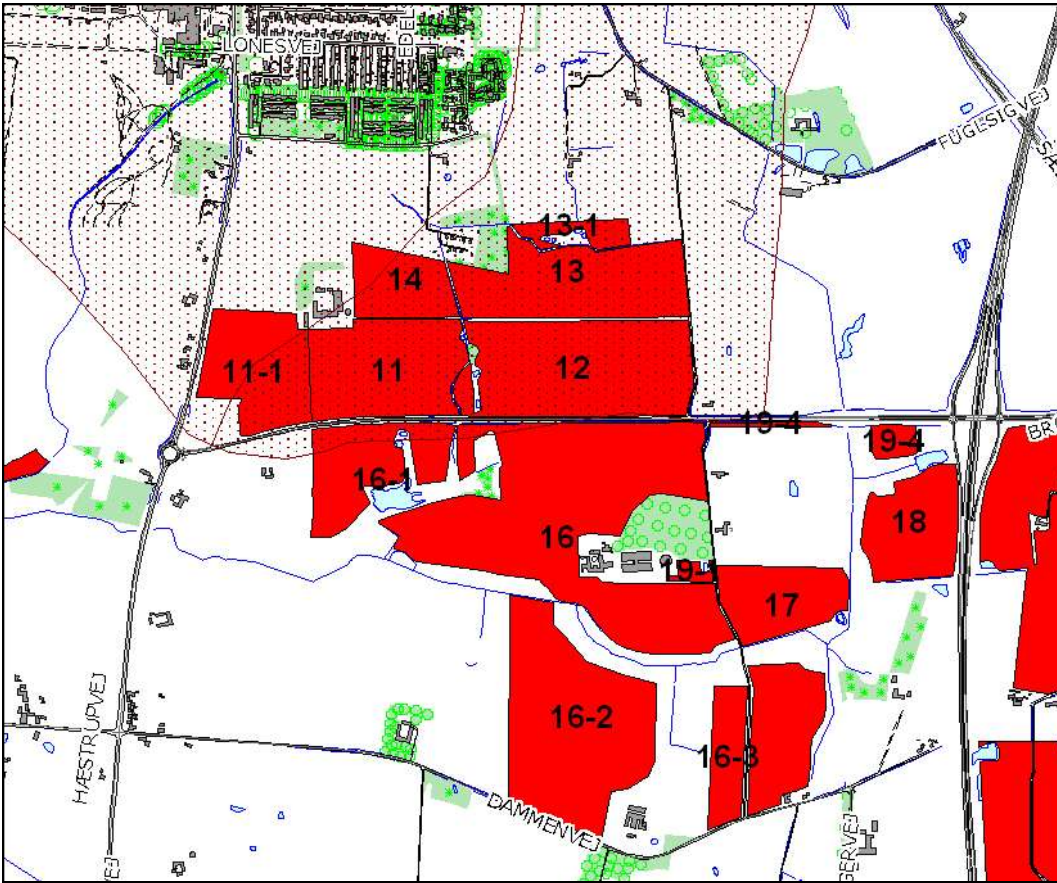
Kommunen har foretaget en vurdering af projektet i overensstemmelse med habitatdirektivets retningslinjer og Miljøstyrelsens vejledning. Den nærmere vurdering ses i bilag 4. Konklusionen er, at hverken påvirkningen fra det ansøgte projekt i sig selv eller i kumulation med andre planer og projekter vil medføre skadevirkning på det marine miljø i Skagerrak som følge af udledning af kvælstof og fosfor.

7.4. Grundvand

Vilkår:

- 7.4.1. På bedriften skal der hvert år i markerne beliggende i nitratfølsomt indvindingsområde (mark nr. 11, 12, 13, 14, 30, 50, 51, 52, 13-1, 16-1, 50-1, 52-1 og 11-1 se kortene nedenfor) være 4 % efterafgrøder, svarende til alt 7 ha – ud over de til en hver tid gældende, generelle krav om efterafgrøder. Efterafgrøderne skal følge de samme regler som gælder for de lovpligtige efterafgrøder hvad angår artsvalg, dyrkningsperiode og kvælstofgødning. Hverken de ekstra efterafgrøder eller efterafgrøder som følge af de generelle krav, der placeres i markerne i nitratfølsomt område, må erstattes af "grønne marker".
- 7.4.2. På de ovenfor nævnte arealer i nitratfølsomt indvindingsområde, må ikke anvendes et svinesædskifte, der har et højere udvaskningsindeks end 98, jf. bilag 5.

Ca. 175 ha af de ejede/forpagtede udspretningsarealer ligger i nitratfølsomt indvindingsområde (NFI område) med hensyn til grundvandet, se kortene nedenfor.



Skraveringerne på de to kort markerer NFI områder

Husdyrgodkendelsesloven stiller krav om, at udvaskningen fra udbringningsarealer i NFI områder ikke må øges fra nudrift til ansøgt produktion, hvis den i efter-situationen er over 50 mg nitrat/liter. Kravet overholdes ved, at der etableres ekstra efterafgrøder.

8. EGENKONTROL, MANAGEMENT SAMT ALTERNATIVE LØSNINGER

8.1. Management og egenkontrol

Nedenfor ses ansøgers redegørelse for management og egenkontrol. Ansøgers egen redegørelse er gengivet i kursiv.

Ansøger er omfattet af "Code of praksis" i forhold til leverandør. Derudover søges den daglige drift tilrettelagt ud fra principperne om godt landmandskab og ansvarlig driftsledelse, således anlægget giver anledning til mindst mulig miljøbelastning og færrest mulige gener for omgivelserne.

Al produktion tilrettelægges således at belastning af den enkelte medarbejder mindskes i henhold til APV.

Gældende krav til dyrevelfærd er opfyldt, herunder de fra 2013 lovkrævede velfærdskrav for sohold.

Bedriftens medarbejdere uddannes løbende gennem kurser og efteruddannelse og medarbejdere er orienteret om, at ejendommen er miljøgodkendt og hvilket vilkår der er stillet til driften i den forbindelse.

Der udarbejdes i forbindelse med denne revurdering en beredskabsplan, så forholdsreglerne i forbindelse med uheld med gylle eller brand er beskrevet og medarbejderne er orienteret om indholdet i beredskabsplanen, der ajourføres årligt eller når vigtige telefonnumre eller forhold ændres.

Medarbejdere holdes ajour med nye krav og regler på regelmæssige personalemøder. Der er løbende sparring med faglige konsulenter.

Der foretages daglige tjek og løbende vedligeholdelse af anlægget. Rengøring i og omkring bygningerne og siloer, foretages jævnligt, med henblik på at minimere risikoen for lugt og for at der ikke skal opstå uhygiejniske forhold. Den jævnlige rengøring og visuelle kontrol sikrer, at der ikke opstår ressourcspild eller uhygiejniske forhold.

Døde dyr afhentes hurtigst muligt.

Affald bortskaffes så vidt muligt til genbrug. Ejendommen er tilmeldt Modtagestationens afhentningsordning for miljøfarligt affald.

Der udarbejdes foderplaner og foderkontrol på bedriften, så der løbende kan optimeres på foderforbruget og dermed forbruget af næringsstoffer.

Markdriften tilrettelægges således den giver anledning til mindst mulig udvaskning af næringsstoffer og overfladisk afstrømning undgås.

Der føres journal over udbringning af handelsgødning og husdyrgødning på markerne i form af mark- og gødningsplaner, som endvidere bruges til planlægning af kommende sæsons udbringning.

Der udarbejdes gødningsplaner og gødningsregnskab, hvor forbruget af husdyrgødning og handelsgødning dokumenteres.

Ved udkørsel af husdyrgødning tages der hensyn til naboer, således der kan tages hensyn til evt. større begivenheder som f.eks. konfirmation eller bryllup. Derudover tages der højde for vindretning i forhold til naboer, når der køres gylle ud.

Der føres ikke løbende journal over vand- og energiforbrug samt spild, men vand- og energiforbrug opgøres årligt i forbindelse med regnskabet.

Kommunens vurdering i forhold til BAT

I henhold til BREF (2003) er det BAT at uddanne bedriftens personale, at registrere energi- og ressourceforbrug samt forbrug og anvendelse af handels- og husdyrgødning. Endvidere at have procedurer for at sikre ren- og vedligeholdelse af bygninger og inventar, at planlægge gødning af markerne korrekt samt at have nødfremgangsmåde ved evt. uheld.

Det vurderes at ansøgning i forhold til management og egenkontrol lever op til kravet om BAT

8.2. Alternative løsninger

Nedenfor ses ansøgers redegørelse for alternativer og 0-alternativer i forhold til det ansøgte. Ansøgers redegørelse er givet i kursiv.

” Placering af ny drægtigheds-, fare- og løbestald

Andre løsninger har været diskuteret, men er fravalgt da den valgte er den mest fornuftige med hensyn til logistik på ejendommen. Ved den valgte løsning vil der komme et godt flow i flytning af dyr inde i staldene.

Placeringen vil også få udvidelsen til at fremstå som en sammenhængende enhed med ringe indflydelse på det omkringliggende landskab

” Placering af ny gyllebeholdere

Af hensyn til transporterne med gylle fra beholderne til udbringningsarealerne har det været vigtigt med transport plads om både de eksisterende gyllebeholdere og den nye, hvilket betyder at de er placeret med en passende afstand.

Samtidig er gyllebeholderne placeret så de ligger logistisk godt i forhold til biogasanlægget. Det vurderes at de bedste placeringer er fundet.”

” Bliver det ikke muligt at gennemføre den ønskede ændringer af husdyrholdet vil Rønnowsholm fortsætte uændret med den nuværende produktion. Det betyder at den nødvendige udvikling og effektivisering ikke sker på ejendommen, og reelt set vil en bæredygtig landbrugsproduktion afvikles indenfor en overskuelig årrække.

Desuden vil der ved et 0-alternativ ikke blive udarbejdet en miljøgodkendelse for ejendommen. Der vil således ikke ske regulering af bedriften via vilkår stillet i miljøgodkendelsen.”

9. BILAG

Bilag 1. Miljøteknisk redegørelse (fra ansøger)

A. VENTILATION AF DRIFTSBYGNINGER								
Bygning Nr.	Antal afkast	Afkast højde m	Afkast højde over tag	Max. ventilation m ³ /time *	Min. ventilation m ³ /time *	Afkast hastighed m/sek	Over-/ undertryk/ andet	
Eks fare/drægt	15	6,5	1	10.000	8.000	5-10 m/s	undertryk	
Eks Fare-stald	9	7	1	10.000	8.000	5-10 m/s	undertryk	
Eks Pol-testald	9	7	1	10.000	8.000	5-10 m/s	undertryk	
Eks Løbeafdeling	6	7,5	1	10.000	8.000	5-10 m/s	undertryk	
Evt. bemærkninger:								
I alle nye stalde etableres samme type ventilation, antal afkast kan ses i miljøsettet. Afkasthøjderne er mellem 8,5 og 7,5 meter.								

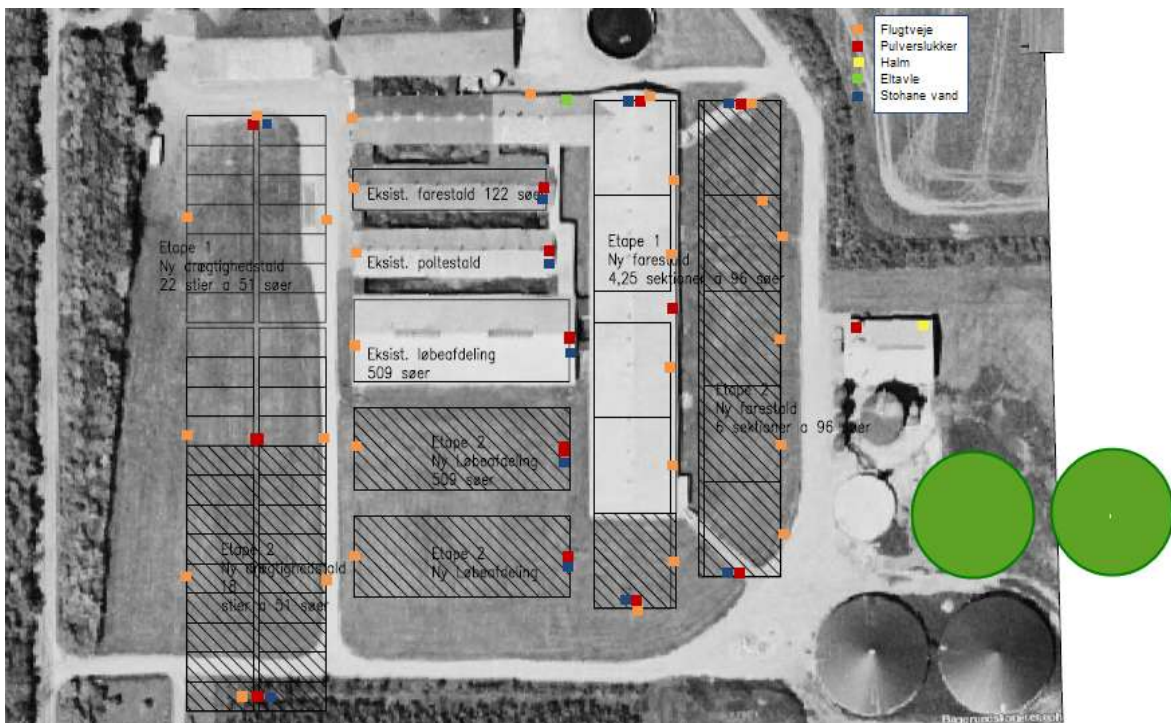
* Kan undlades

B. SPILDEVAND				
Spildevandstype	Årlig mængde, ca. m ³		Opsamling / bortskaffelse	
	Nudrift	Ansøgt	Nudrift	Ansøgt
Sanitært spildevand (drift)	155	155	Septiktank	Septiktank
Vaskeplads	-			
Mælkerum og malkestald	-			
Tagvand fra stalde	2000	4000	Dræn	Dræn
Evt. bemærkninger:				

C. FORBRUG AF RÅVARER, ENERGI OG VAND (tons, m ³ , kg, l)			
Resurse	Nudrift	Ansøgt	Opbevaring (f.eks tanktype, bygning og indretning)
Dieselolie til traktorer m.v.	10.000	10.000	
Fyringsolie	-	-	
Benzin	-	-	
Smørelolie			
Halm til halmfyr			
Kunstgødning			
Foder	2926000 FE	5395000 FE	Indendørs siloer
Elforbrug til lys opvarmning m.m.	542.500	1.000.000	
Drikkevand og vaskevand (drift)	11.349	21.515	

Evt. bemærkninger:						
D. TRANSPORT TIL OG FRA EJENDOMMEN						
	Antal/mængde pr år		Kapacitet pr transport		Antal transporter pr år	
	Nudrift	Ansøgt	Nudrift	Ansøgt	Nudrift	Ansøgt
Levende dyr	Stk 71.610	Stk 132.000	Stk 800	Stk 800	90	168
Døde dyr	stk	stk	*	*	112	112
Indkøbt foder	t 2.926	t 5,395	t 33	t 33	89	163
Eget korn o.l.	t	t	t	t		
Eget grovfoder	t	t	t	t		
Gylle	t 11.718	t 21.600	t	t	586	1.080
Dybstrøelse	t	t	t	t		
Diesellole	l 10.000	10.000l	l 1.200	l 1.200	9	9
Tankbil, mælk	l	l	l	l		
Halm fra mark	t	t	t	t		
Andet						
Evt. bemærkninger (bl.a oplysninger om tidspunkt på året for transporter)						
E. AFFALD						
Affaldstype	Mængde pr. år	Opbevaring	Bortskaffelse			
Dagrenovation			Kommunal affaldsordning			
Døde dyr	50 ton	Container,kadaverklap	DAKA			
Landbrugsplast	-					
Papir/nylonsække	2 ton		Kommunal affaldsplads			
Klinisk risikoaffald	20 kg		Modtagerstation Vendsyssel			
Emballage fra sprøjtemidler	100 kg		Kommunal affaldsplads			
Sprøjtemidler	100-200 l		Modtagerstation Vendsyssel			
Spildolie						
Oliefiltre						
Akkumulatorer						
Dæk						
Jern/metal						
Lysstofrør			Kommunal affaldsplads			
Evt. bemærkninger:						
Afregninger fra affaldspladsen bliver gemt						

Bilag 2. Oversigtskort fra beredskabsplanen



Bilag 3. Detaljeret vurdering af påvirkninger af naturområder

Hjørring Kommunes vurdering af udvidelsens påvirkning af naturen herunder beregninger af ammoniakafsætning omfatter hele husdyrbruget, dvs. både eksisterende og nye anlæg, da husdyrbruget allerede har en miljøgodkendelse efter miljøbeskyttelsesloven, men udvidelsen kan ikke adskilles fra den eksisterende produktion.

Natura 2000

Der ligger ingen Natura 2000 områder indenfor ejendommen. Nærmeste Natura 2000 område er Rubjerg Knude og Lønstrup Klint (Natura 2000 område 7), der ligger omkring 14,8 km nord-vest for driftsbygningerne.

Udbringningsarealerne er hovedsagligt placeret i tilknytning til ejendommen. Nærmeste Natura 2000 område er Rubjerg Knude og Lønstrup Klint, der ligger omkring 6 km vest for den lille af udbringningsarealerne, der ligger omkring 7 km vest for ejendommen.

Da ejendommen ikke omfatter arealer indenfor internationale naturbeskyttelsesområder, vurderer Kommunen, at ammoniakfordampning igennem luftbåren ammoniak umiddelbart er den eneste potentielle påvirkning af terrestriske naturtyper og arter, der er udpegningsgrundlag for det nævnte Natura 2000 område.

Med henvisning til stor afstand og eksponentielt aftagende ammoniakdeposition med afstand fra kilden er det ikke fundet relevant at beregne bidrag til luftbåren ammoniakbelastning i det nævnte områder. Bedriftens andel af den luftbårne ammoniakbelastning af terrestriske naturtyper i området vil være marginal og øget ammoniaktab som følge af udvidelsen medfører ikke nogen beregningsmæssig øget ammoniakdeposition.

Kommunen vurderer derfor, at ejendommen har en neutral effekt på Natura 2000 området.

Bilag IV og II arter

Arter beskyttet ifølge EF-habitatdirektivet bilag IV og II må ikke fanges, slås ihjel eller forstyrres med vilje, og deres levesteder må ikke beskadiges eller ødelægges.

Der er ikke registreret arter omfattet af EF-habitatdirektivets bilag IV og II i nærheden af ejendommen, men enkelte arter omfattet af bilag IV og II kan have levested, fødesøgningsområde eller sporadisk opholdssted på arealer omkring ejendommen. Det vurderes på baggrund af Faglig rapport 322 fra DMU samt kommunens kendskab til området at gælde for odder *Lutra lutra*, markfirben *Lacerta agilis* og spidssnudet frø *Rana arvalis*, samt bæklampret *Lampetra planeri*, der er opmærksomhedskrævende og omfattet af EF-habitatdirektivets bilag II.

Kommunen vurderer, at bedriften har en neutral effekt for de nævnte bilag IV og II arter.

Arter beskyttede efter Rødliste, Gulliste, Bern- og Bonn-konventionen

Danmark har et internationalt ansvar for at være om (beskytte) arter beskyttet ifølge den danske Rød- og Gulliste. For at beskytte deres fortsatte eksistens må de ikke fanges, slås ihjel eller forstyrres med vilje, og deres levesteder må ikke beskadiges eller ødelægges.

Arter opført på Bonn-konventionens liste I og Bern-konventionens liste II og III har Danmark ligeledes et internationalt ansvar for at beskytte. For at beskytte deres fortsatte eksistens må de ikke fanges, slås ihjel eller forstyrres med vilje, og deres levesteder må ikke beskadiges eller ødelægges.

Der er ikke registreret arter omfattet af Rød- og gullisten samt Bonn- og Bern-konventionen i nærheden af ejendommen, men enkelte arter omfattet af nævnte lister kan have levested, fødesøgningsområde eller sporadisk opholdssted på arealer omkring ejendommen.

Kommunen vurderer, at bedriften har en neutral effekt for de nævnte liste arter.

Beskyttet natur efter naturbeskyttelseslovens § 3

Naturbeskyttelseslovens § 3 beskytter overdrev, heder, moser, enge, strandenge, strandsumpe, søer og vandløb mod ændringer i tilstanden.

Beskyttelsen gælder for alle de beskyttede naturtyper bortset fra søer og vandløb, hvis de har en minimumsstørrelse på 2.500 m² i sammenhængende areal. Beskyttelsen gælder for søer på 100 m² eller derover. De beskyttede vandløb er udpeget af de tidligere amtsråd og godkendt af miljøministeren.

Arealer, der er mindre end 2.500 m², er omfattet af beskyttelsen, hvis de indgår en mosaik af naturtyper med et samlede areal på 2.500 m².

• Målsætning af arealer beskyttet efter § 3

I Hjørring Kommune er arealer beskyttede efter Naturbeskyttelseslovens § 3 tildelt en målsætning efter, hvor værdifulde de er for at kunne opretholde en rig og varieret natur med gode muligheder for spredning af dyr og planter i Kommunen.

Målsætningssystemet bygger dels på et strukturindeks, dels et botanisk indeks. Strukturindekset indeholder en vægtning af parametre som vegetationsstruktur, afgræsning og drift samt naturtypekarakteristiske strukturer. Det botaniske artsindeks bygger på en vægtning af den enkelte arts score samt områdets artssammensætning og diversitet. Arterne inddeles i typiske arter, positive og særligt positive arter samt problematiske

Herudover indgår en række plan forhold i et areals målsætning. Det gælder områdets:

- Værdi som regionalt og lokalt naturområde
- Værdi som levested for fredede eller rødlistede arter af planter og dyr
- Værdi som yngle- og rasteområde for bilag IV-arter, der er beskyttede efter habitatdirektivet
- Værdi som økologisk forbindelse
- Værdi som kulturmiljø

Arealer, der ikke er beskyttede efter § 7 i Lov om miljøgodkendelse m.v. af husdyrbrug, vurderes nærmere, hvis merbelastningen med ammoniak er over 0,5 kg N/ha per år eller der på eller tæt ved arealerne er registreret følgende:

- Natura 2000
- Bilag IV-arter
- Bilag II-arter
- Botanisk lokalitet med et særligt værdifuldt naturindhold
- Rødliste arter, fredede planter og dyr eller andre liste arter
- Kommunal naturpleje
- Besigtigelsesnotater, der viser at et areal har et særligt naturindhold

• Kumulativ effekt i forhold til N-deposition

Der er andre ejendomme med dyrehold større end 75 DE indenfor 1000 meter af udvidelsen. Kommunen vurderer, at der er en kumulativ effekt med hensyn til deposition af ammoniak i forhold til naturpunkt 1 og 3, da der er registrerede 3 ejendomme indenfor 1000 meter af naturpunktet.

Det kan ikke udelukkes, at der med tiden sker forringelser af de nærliggende naturområder, hvis der kommer flere udvidelser af ejendomme indenfor 1000 meter af naturområderne.

• N-deposition

Udvidelse af bedriften medfører en stigning i den luftbårne ammoniakbelastning på 3.980 kg N/år. Den samlede ammoniakfordampning er på 13.100 kg N/år fra stald- og lageranlæg. Ammoniakfordampning i forbindelse med udbringning af husdyrgødning indgår ikke i beregningerne.

Indenfor en radius på 1000 meter af ejendommen er der ikke registreret arealer omfattet af § 7 i Lov om miljøgodkendelse m.v. af husdyrbrug, men flere overdrev, moser, kultur- og naturenge, søer og vandløb beskyttede efter Naturbeskyttelseslovens § 3 (Fig. 1).

Den øgede afsætningen af ammoniak i 4 udvalgte naturpunkter er beregnet til 0,1 – 1,3 kg N/ha per år (Fig. 1 og Tabel I), mens den samlede afsætning af ammoniak fra ejendomme i de 4 punkter er beregnet til 0,3 – 2,2 kg N/ha per år.

Naturtypens følsomhed overfor tilførsel af luftbåret kvælstof kan beskrives ved hjælp af tålegrænser. Når tålegrænserne er overskredet må det forventes, at naturtypen vil være truet og ikke kan opnå gunstig bevaringsstatus. Den generelle baggrundsbelastning for området vurderes til 14,9 kg N/ha per år.

Naturpunkt 1:

Et rigkær over 2500 m² og dermed et § 3 areal, som ved udvidelsen tilføres 0,6 kg N/ha per år. Det betyder, at arealet ikke må udsættes for aktiviteter, der kan medføre tilstandsændringer. Den samlede afsætning af ammoniak fra ejendommen er i dette punkt beregnet til 1,2 kg N/ha per år. Naturområdet er af Nordjyllands Amt vurderet til at have høj målsætning. Området er i Kommuneplan 2009 udpeget til særlig værdifuldt naturområde og økologisk forbindelse, der understøtter områdets naturværdier. Hjørring Kommune vurderer på denne baggrund at området har høj målsætning. Naturtypens tålegrænse vurderes at være 15,0 – 17,5 kg N/ha per år.

Hjørring Kommune vurderer ikke, at der er grundlag for, at stilles skærpede krav til afsætning af ammoniak efter husdyrgodkendelsesbekendtgørelsens bilag 4, da området ikke har en særlig følsom flora, og der er ikke registreret arter beskyttede af habitatdirektivet, rødlist m.v., samt at den generelle baggrundsbelastning ikke overskrider tålegrænsen for naturtypen. Hjørring Kommune således, at den samlede belastning af arealet ikke overskrider tålegrænsen for naturtypen.

En tilførsel på 1,2 kg N/ha per år må derfor betragtes som en mindre væsentlig belastning.

Naturpunkt 2:

Eng og rigkær over 2500 m² og dermed omfattede af Naturbeskyttelsesloven § 3. Det betyder, at arealet ikke må udsættes for aktiviteter, der kan medføre tilstandsændringer. Ved udvidelsen tilføres 0,1 kg N/ha per år. Den samlede afsætning af ammoniak fra ejendommen er i dette punkt beregnet til 0,3 kg N/ha per år. Området er udpeget som botanisk lokalitet af meget stor botanisk betydning, og er i Kommuneplan 2009 udpeget til særlig værdifuldt naturområde og økologisk forbindelse, der understøtter områdets naturværdier. Området er voksested for en række arter der er meget til ekstrem følsom over for afsætning af ammoniak, da tilførsel af næringsstoffer medfører øget tilgroning med højere og hurtig voksne arter. Kvælstoffølsomme arter i området er bl.a. Skov-Gøgelilje, Rundbladet Soldug, Vibefedt og Tormentil.

Hjørring Kommune vurderer, på denne baggrund, at området har høj målsætning og at naturtypens tålegrænse er 10,0 – 12,5 kg N/ha per år. Den generelle baggrundsbelastning i området vurderes til 14,9 kg N/ha per år. Naturtypens tålegrænse er således allerede overskredet alene ved den generelle baggrundsbelastning. Hjørring Kommune vurderer, på denne baggrund, at der er grundlag for at stille skærpede vilkår til afsætning af ammoniak efter husdyrgodkendelsesbekendtgørelsens bilag 4. Den tilladte merdeposition af ammoniak må således ikke overskride 0,7 kg N/ha per, da der ikke er registreret andre ejendomme med mere end 75 DE indenfor 1000 meter.

Både den beregnede merbelastning og den samlede afsætning af ammoniak fra ejendommen overskrider ikke den tilladte merdeposition på 0,7 kg N/ha per år. Den samlede belastning af arealet vurderes at overskride tålegrænsen for naturtypen, da baggrundsbelastningen er 14,9 kg N/ha per år og bedriftens belastning 0,3 kg N/ha per år. Hjørring Kommune vurderer, at der med den nuværende viden ikke er grundlæg for at sætte krav om en samlede afsætning fra ejendommen på 0,0 kg N/ha per år.

En tilførsel på 0,3 kg N/ha per år må derfor betragtes som en mindre væsentlig belastning.

Naturpunkt 3:

Samling af 5 søer over 100 m² og dermed omfattede af Naturbeskyttelsesloven § 3. Det betyder, at arealet ikke må udsættes for aktiviteter, der kan medføre tilstandsændringer. Ved udvidelsen tilføres arealet 1,3 kg N/ha per år. Den samlede afsætning af ammoniak fra ejendommen i dette punkt er 2,2 kg N/ha per år. Søerne har en veludviklet bredvegetation, der overvejende består af Tagrør og til dels Bredbladet Dunhammer samt pil. Søernes vegetation består af bl.a. Svømmende Vandaks, Liden Andemad og Vandstjerne.

Søer af denne type er især følsom overfor tilførsel af fosfor. Hjørring Kommune vurderer, at en tilførsel på 2,2 kg N/ha per år må betragtes som en uvæsentlig belastning af søerne.

Naturpunkt 4:

Guldager Sø er omkring 4 ha med en gennemsnitsdybde på 3 meter. Søen er over 100 m² og dermed omfattede af Naturbeskyttelsesloven § 3. Det betyder, at arealet ikke må udsættes for aktiviteter, der kan medføre tilstandsændringer. Ved udvidelsen tilføres søen 0,2 kg N/ha per år. Den samlede afsætning af ammoniak fra ejendommen er i dette punkt 0,4 kg N/ha per år.

Guldager Sø er i Regionplan 2005 B-målsat. Guldager Sø har en høj middel tilførsel af næringsstoffer (total fosfor 625 µg/l og total kvælstof 9794 µg/l), som vurderes at være en hindring for, at søen kan opfylde målsætningen om et naturligt og alsidigt plante- og dyreliv, der kun i ringe grad er påvirket af menneskelige aktiviteter. Fiskebestanden og udviklingen i klorofylkoncentrationen (udtryk for mængden af mikroskopiske alger i vandet) antyder, at søen er næringsbelastet.

Den samlede belastning af ammoniak fra ejendommen er beregnet til 0,4 kg N/ha per år. Dette svarer til en tilførsel på omkring 13 µg/l. Hjørring Kommune vurderer, at dette er en uvæsentlig belastning af søen.

Kommunen vurderer overordnet, at belastningen med ammoniak fra bedriften har en neutral effekt for de berørte arealer.

• Udbringningsarealer i forhold til beskyttede naturarealer

Udbringningsarealerne støder flere steder op til § 3 beskyttet overdrev, kultur- og natureng. Disse arealer vurderes ikke at blive yderligere belastet i forbindelse med den ansøgte udvidelse.

Kulturrenge kun må anvendes som udbringningsarealer, hvis de er anvendt som dette inden 1992 og intensiteten for udbringning ikke øges.

Randpåvirkning som følge af sprøjtning og gødskning af de beskyttede arealer, der grænser op til udbringningsarealerne ses allerede i dag, og vil ikke ændres med den påtænkte udvidelse.

• Stærkt skrående arealer

Udbringningsarealerne grænser på flere strækninger op til § 3 beskyttede naturområder og vandløb. Udbringningsarealerne skråner ikke kraftigt ned mod § 3 beskyttede naturområder og vandløb. Udvaskning af fosfat og kvælstof vurderes på denne baggrund ikke at udgøre en betydelig risiko for negativ påvirkning af naturområder og vandløb.

Forhold i forbindelse til Kommuneplanen

Ejendommen har arealer indenfor områder udpeget som særlig værdifuldt naturområde, værdifuldt naturområde og økologiske forbindelser efter Kommuneplan 2009.

I områder udpeget som særlig værdifuldt naturområde, skal kommunen sikre, at der ikke sker arealanvendelsen eller ændringer af tilstanden, der begrænser natur- og landskabsværdier. I de særligt værdifulde naturområder skal beskyttelsen af eksisterende natur fremmes, og der skal skabes sammenhæng mellem de enkelte naturområder, jf. retningslinje 2.3.3 i kommuneplan 2009.

I område udpeget som værdifuldt naturområde må arealanvendelsen ikke forringe muligheden for at opfylde naturkvaliteten for områdets naturtyper, der er fastlagt efter principperne i kommunens naturplanlægningssystem, jf. retningslinje 2.3.4 i kommuneplan 2009.

I områder udpeget som økologisk forbindelse skal levesteder for planter og dyr sikres og det skal sikres at barrierer for spredning af planter og dyr så vidt muligt undgås, jf. retningslinje 2.3.7 i Kommuneplan 2009.

Merbelastningen i forbindelse med udvidelse af bedriften vurderes ikke at forringe funktionen af den økologiske forbindelse og at være i modstrid med retningslinjerne for særlig værdifuldt naturområde og værdifuldt naturområde.

Fredninger

Nærmeste fredede område med ammoniakfølsom natur er Fredningen ved Hjørring Bjerge, der ligger omkring 8,5 km nord for ejendommen. Kommunen vurderer, at ammoniakfordampning derfor er eneste potentielle påvirkning fra ejendommen.

Med henvisning til stor afstand og eksponentielt aftagende ammoniakdeposition med afstand fra kilden er det ikke fundet relevant at beregne bidrag til luftbåren ammoniakbelastning i det nævnte område. Bedriftens andel af den luftbårne ammoniakbelastning af terrestriske naturtyper i området vil være marginal og øget ammoniaktab som følge af udvidelsen medfører ikke nogen beregningsmæssig øget ammoniakdeposition.

A-målsatte søer

Der er ingen A-målsatte søer i nærheden af ejendommen. Nærmeste A-målsatte sø er Vandplasken, der ligger ved Kærsgård Strand, som ligger mere end 10 km fra ejendommen.

Vandplasken består af tidvist oversvømmede lavninger eller områder med konstant vanddække, der har status af næringsfattig sø. Områder er levested for flere bilag IV-arter bl.a. spidssnudet frø, strandtudse samt markfirben, og har en overordentlig artsrig vegetation med mange karakteristiske, sjældne eller meget sjældne arter bl.a. Dværgulvefod, Mygblomst, Liden Padderokke og Pukkellæbe. Flere af disse arter har kun få voksesteder i Danmark i øvrigt.

Med henvisning til stor afstand og eksponentielt aftagende ammoniakdeposition med afstand fra kilden er det ikke fundet relevant at beregne bidrag til luftbåren ammoniakbelastning i det nævnte område. Ejendommens andel af den luftbårne ammoniakbelastning af naturtypen vil være marginal, og øget ammoniaktab som følge af udvidelsen medfører ikke nogen beregningsmæssig øget ammoniakdeposition.

Kommunen vurderer, at ejendommen ikke påvirker naturtilstanden i den A-målsatte sø negativt.

Øvrige bemærkninger

Vurderingen bygger på tolkning af luffoto, besigtigelse af arealer, beregning af ammoniakdeposition med de bedst tilgængelige modeller fra DMU samt viden om tilstanden af konkrete naturarealer og udbredelsen af planter og dyr.

Bilag 4. Detaljeret vurdering af påvirkning af fjord og hav

Alle udbringningsarealer i den ansøgte bedrift afvander til Skagerrak. Hjørring Kommune har vurderet det aktuelle projekts mulige påvirkninger af de marine dele af habitatområderne H1 (Skagens Gren og Skagerrak), H203 (Knudegrund) og H202 (Lønstrup Rødgrund).

I udpegningsgrundlagene for de 2 sidstnævnte områder ses ikke at være kvælstof- eller fosforfølsomme arter i det marine vandmiljø. Derimod er det uklart, om der i udpegningsgrundlaget for den marine del af H1 findes næringsstoffølsomme elementer, da Naturstyrelsen ikke har beskrevet grundlaget for udpegningen.

Det fremgår dog af såvel basisanalysen for Skagens Gren og Miljøministeriets forslag til vandplan for Hovedopland 1.1 Nordlige Kattegat og Skagerrak, at miljømålet er "god tilstand". Det fremgår også, at miljømålet ikke er opfyldt i området. Det er derfor kommunens vurdering, at enhver yderligere væsentlig tilførsel af næringsstoffer fra oplandet vil forringe mulighederne for at opnå denne målsætning og bidrage til, at den samlede påvirkning af vandområdet øges, hvormed man bevæger sig i den forkerte retning i forhold til målsætningen.

Kommunen har valgt at foretage en vurdering af projektet i overensstemmelse med habitatdirektivets retningslinjer og Miljøstyrelsens vejledning.

I vejledningen har ministeriet opstillet 2 afskæringskriterier for, hvornår et projekt ikke kan medføre skadevirkning på overfladevande som følge af nitratudvaskning Miljøstyrelsen antager ifølge vejledningen, at grænsen for at der kan ses en påvirkning, er den samme for fosfor som for nitrat:

1. Påvirkning fra projektet i sig selv.
Kvælstof/fosforudvaskningen fra det samlede husdyrbrug må maksimalt udgøre 5% af den samlede udvaskning til det aktuelle område – dog max. 1% hvis der er tale om vandområder der kan karakteriseres som et lukket bassin og/eller er meget lidt eutrofieret. (Påvirkning fra projektet i sig selv.)
2. Påvirkning fra projektet i kumulation med andre planer og projekter.
Dyretrykket i det aktuelle opland må ikke have været stigende siden 1. januar 2007.

Ad 1. Påvirkning fra projektet i sig selv

KVÆLSTOF

Skagerrak er kategoriseret som "sårbart vandområde", men ikke som "meget sårbare vandområder". Oplandet, som antages at påvirke vandområdet Skagerrak og Skagens Gren, kaldes i Statsforvaltningens opgørelse over dyretryk for "Skagerrak/Vesterhav". Vandområdet kan efter kommunens vurdering ikke betegnes som et lukket bassin eller et meget lidt eutrofieret område. Det er derfor 5%-grænsen, der er gældende for projektet.

Oplandet har et samlet areal på 127.236 ha. Den samlede udvaskning fra diffuse kilder (dyrkede og udyrkede arealer samt spredt bebyggelse) beregnes ud fra følgende forudsætninger:

Ifølge forslag til vandplan, Hovedopland 1.1 Nordlige Kattegat og Skagerrak er den samlede kvælstofafstrømning fra vandoplandet (diffuse kilder) på 3.579 tons N/år. Hvis denne mængde opdeles på henholdsvis Nordlige Kattegat og Skagerrak ud fra forholdstal i DMU faglig rapport nr. 804-2010 (NOVANA) bliver udledningen til Skagerrak 1.396 tons N/år

Hvis bidraget fra et husdyrbrug skal udgøre 5 % jf. ovenfor skal merudvaskningen⁵ fra et ansøgt projekt udgøre 69,80 tons N/år. Der skal så eksempelvis indgå 7.755 ha i et område med reduktionsprocent 25 og merudvaskningen fra husdyrgødningen skal være på 12 kg N/ha/år.

⁵ Med merudvaskning menes "mer" i forhold til udvaskning fra kunstgødning. I forhold til husdyrloven skal der kun vurderes på merudvaskning fra husdyrgødning i forhold til kunstgødning. Merudvaskning for kvæggylle er ca. 6 kg N/ha/år, for svinegylle ca. 8 kg N/ha/år og for mink- og fjerkræs ca. 12 kg N/ha/år.

Med det tænkte eksempel er det sandsynliggjort, at det ansøgte projekt bidrager med langt under 5 % af den samlede udvaskning til det aktuelle vandområde jf. afskæringskriterium 1 ovenfor.

FOSFOR

Ifølge forslag til vandplan, Hovedopland 1.1 Nordlige Kattegat og Skagerrak er den samlede fosforafstrømning fra vandoplandet (diffuse kilder) på 134 tons P. Hvis denne mængde opdeles på henholdsvis Nordlige Kattegat og Skagerrak ud fra forholdstal i DMU faglig rapport nr 804-2010 (NOVANA) bliver udledningen til Nordlige Kattegat 53,6 tons P/år.

Hvis bidraget fra et husdyrbrug skal udgøre 5 % jf. ovenfor skal udvaskningen fra et ansøgt projekt udgøre ca. 2680 kg P/år. Der skal så eksempelvis i et projekt indgå 33.500 ha med et fosforoverskud på 20 kg P/ha.

Med det tænkte eksempel er det sandsynliggjort, at det ansøgte projekt bidrage med langt under 5 % af den samlede udvaskning til det aktuelle vandområde jf. afskæringskriterium 1 ovenfor.

Ad 2. Påvirkning fra projektet i kumulation med andre planer og projekter

Statsforvaltningen har ud fra data i det Centrale Husdyrregister (CHR-registret) opgjort, at der i oplandet "Skagerrak/Vesterhav" i perioden fra 2007 til 2010 er sket en nedgang i det samlede antal DE fra 81.282 til 80.609.

Denne centralt opgjorte udvikling i dyretrykket til og med 2010, kan suppleres med kommunens oplysninger for 2011 om ophørte/reducerede husdyrbrug samt med de tilladelser/godkendelser der er givet af kommunen og som stadig kan udnyttes. Det er kommunens vurdering, at der over korte perioder (under 1 år) ikke sker og ikke er sket nogen afvigelse fra den generelle tendens, nemlig at antallet DE ikke stiger med tiden, men snarere falder.

Kommunen vurderer endvidere, at der ikke er andre kilder, der har medført en stigende næringsstofudvaskning fra oplandet til vandområdet fra 2007 og fremefter. Det være sig spildevand fra det åbne land, dambrug eller tilsvarende. Med hensyn til spildevand fra det åbne land, er der gennem den seneste årrække sket en stadig forbedret rensning af spildevand som led i kommunens spildevandsplanlægning.

Bilag 5. Notat om Standardsædskifter og referencesædskifter

Uddrag af Miljøstyrelsens Notat om Sædskifter og referencesædskifter af 27.06.07

Svine- og plante-sædskifter:			Vinterkorn	Lovpligtige efterafgrøder	Vårkorn	Fæfjer (0 - 10%)	Vinterraps	Frøafgrøder	Sukkerroer	Kartofler	I alt	Udvasknings- indeks	Efterafgrøde- grundareal	Maksimalt areal med efterafgrøder
S1	6% efterafgr.	Typisk lerjord (> JB4)	54	6	15	5	20				100	96	100	20
S2	10% efterafgr.		50	10	15	5	20				100	93	100	20
S3	6% efterafgr.	Typisk sandjord (JB1-4)	44	6	35	5	10				100	100	100	40
S4	10% efterafgr.		40	10	35	5	10				100	98	100	40
S5	6% efterafgr.	Med frøavl	40	5	25	5	10	15			100	89	85	30
S6	10% efterafgr.		36	9	25	5	10	15			100	86	85	30
S7	6% efterafgr.	Med roer	35	5	35	5			20		100	90	80	40
S8	10% efterafgr.		32	8	35	5			20		100	88	80	40
S9	6% efterafgr.	Med frøavl og roer	35	5	35	5		10	10		100	89	80	40
S10	10% efterafgr.		32	8	35	5		10	10		100	88	80	40
S11	6% efterafgr.	Med kartofler	20	5	35	5	10			25	100	97	75	40
S12	10% efterafgr.		17	8	35	5	10			25	100	96	75	40
S13	100% vinterafgrøder		85				15				100	102		
S14			80				20				100	100		
S15			75				25				100	99		
S16			70				30				100	97		