



Meldgaard Miljø A/S
Rørdalsvej 224
9220 Aalborg Øst

Sendt til:
Michael Petersen: mp@meldgaard.com
Camilla Nielsen: can@meldgaard.com

11. april 2023

Revurdering af miljøgodkendelse af Meldgaard Miljø A/S, Rørdalsvej 224, 9220 Aalborg Øst

KM, Miljø og Grøn omstilling

Klima og Miljø
Stigsborg Brygge 5
9400 Nørresundby
miljoeplan@aalborg.dk
www.aalborg.dk

Sagsnr.:
2022-051017

Init.: JUV/PIM
EAN nr.: 5798003752150

Åbningstider:
Mandag - onsdag
09.00 - 15.00
Torsdag
09.00 - 17.00
Fredag
09.00 - 14.00

Send så vidt muligt elektronisk
post til Aalborg Kommune



Virksomhedens navn:	Meldgaard Miljø A/S
CVR-nummer:	12994907
P-nummer:	1019954516
Listepunkt	5.3.b.iii
Matr. Nr.:	19bl
Ejerlav:	Romdrup By, Romdrup
Adresse:	Rørdalsvej 224, 9220 Aalborg Øst
Virksomhedens ejer:	Meldgaard Miljø A/S
Ansøger:	Meldgaard Miljø A/S
Ejendommens ejer:	Meldgaard Miljø A/S

INDHOLDSFORTEGNELSE

side

Aalborg Kommunes afgørelse

1.1 Godkendelse med vilkår	3
1.2 VVM-screening	10
1.3 Basistilstandsrapport	10
1.4 Revurdering af afgørelse	10
1.5 Offentliggørelse og klagevejledning	10
1.6 Vejledning om evt. ændring af miljøgodkendelse	11

2. Afgørelsens forudsætninger

2.1 Lovgrundlag	11
2.1.a Forudgående offentlighed	12
2.2 Bilag til sagen	12
2.3 Virksomhedens etablering mv.	12
2.4 Beliggenhed og kommuneplan mv.	12
2.5 Produktion	12
2.6 Forureningsforhold	13
2.7 Partshøring	14
2.8 Aalborg Kommune, Virksomhedsmiljøets bemærkninger	14

Vedlagte bilag

3.1 Oversigtsplan	21
3.2 Situationsplan	22
3.3 Sorteringsproces	23
3.4 Ansøgning om revurdering af miljøgodkendelse	24
3.5 Basistilstandsrapport – indledende oplysninger	28

1. Aalborg Kommunes afgørelse:

1.1 Godkendelse med vilkår:

Aalborg Kommune meddeler i medfør af § 41 i miljøbeskyttelsesloven, lovbekendtgørelse nr. 5 af 3. januar 2023, påbud om ændring af godkendelse af den 24. november 2015 og tillæg til miljøgodkendelsen af den 21. februar 2019, listepunkt 5.3.b.iii.

Nyttiggørelse eller en blanding af nyttiggørelse og bortskaffelse af ikke-farligt affald, hvor kapaciteten er større end 75 tons/dag, og hvorunder en eller flere af følgende aktiviteter finder sted, dog undtaget aktiviteter omfatter af direktiv 91/271/EØF om rensning af byspildevand.

iii) Behandling af slagger og aske.

Virksomhedens aktiviteter er omfattet af BAT-konklusioner for affaldsforbrænding samt slaggebehandling som foregår på affaldsforbrændingsanlæg.

Den 12. november 2019 blev der offentliggjort BAT-konklusion for affaldsforbrænding herunder BAT-konklusioner for listepunkt 5.1, 5.2 og 5.3. BAT-konklusionerne har ligget til grund for denne revurdering.

Revurderingen omfatter alle virksomhedens aktiviteter.

Virksomhedens tidligere godkendelser og tillæg er fortsat gældende. Vilkår som følge af revurderingen af miljøgodkendelsen supplerer gældende vilkår fra tidligere miljøgodkendelse og tillæg.

For at have et bedre overblik over vilkårene, er samtlige vilkår fra tidligere godkendelser taget med i denne revurdering af miljøgodkendelse. De nye vilkår er markeret med (BAT).

Sagens baggrund

Godkendelsen omfatter et eksisterende anlæg til modtagelse, sortering og opbevaring af affaldsforbrændingsslagger samt andre typer slagger.

BAT-konklusioner for virksomheder, der forbrænder affald, medforbrænder affald og/eller behandler slagge fra affaldsforbrænding blev offentliggjort d. 3. december 2019. Det betyder, at revurderingen skal være tilendebragt og evt. ændringer på virksomheden, herunder nye vilkår til egenkontrol skal følge BAT-konklusionerne, skal være gennemført senest 3. december 2023.

Meldgaard Miljø A/S har derfor d. 30. september 2022 søgt om revurdering af den gældende miljøgodkendelse af 24. november 2015. Ansøgningen indeholder en vurdering af om kravene til BAT kan overholdes samt forslag til tiltag for at kunne leve op til kravene i BAT-konklusionen i forbindelse med behandling af slagge.

Der foretages ingen udvidelser eller ændringer, der medfører forøget forurening. I nærværende revurdering samskrives relevante eksisterende vilkår med nye eller skærpende vilkår, der meddeles efter miljøbeskyttelsesloven § 41 b, stk. 1.

Revurdering af miljøgodkendelsen

Virksomhedens listepunkt 5.3.b.iii er optaget på godkendelsesbekendtgørelsens bilag 1. Virksomhedens godkendelse skal derfor regelmæssigt og mindst hvert 10. år tages op til revurdering.

I forbindelse med revurdering af miljøgodkendelse er vilkårene fra tidligere godkendelser blevet ajourført og videreført.

Overordnet omfatter revurderingen:

- Nye BAT-vilkår med afsæt i de offentliggjorte BAT-konklusioner for affaldsforbrænding for listepunkt 5.3.b.iii, fra den 12. november 2019.

Lovhjemmel for fastsættelse af vilkår

Miljøbeskyttelsesloven har bl.a. til formål at værne om natur og miljø, så samfundsudviklingen kan ske på et bæredygtigt grundlag i respekt for menneskers livsvilkår og for bevarelse af dyre- og plantelivet.

Virksomhedens aktiviteter er omfattet af bilag 1 godkendelsesbekendtgørelsen¹, pkt. 5.3.b.iii.

Forhold til BAT-konklusioner

Idet anlægget er en bilag 1 virksomhed, er BAT-konklusionerne bindende for virksomheden. På denne baggrund er der stillet vilkår i miljøgodkendelsen med afsæt i BAT-konklusionerne af affaldsforbrænding.

Miljøgodkendelsen meddeles på nedenstående vilkår:

Generelt

1. Ved ophør af virksomhedens drift skal der træffes de nødvendige foranstaltninger for at undgå forureningsfare og for at efterlade stedet i tilfredsstillende tilstand. En redegørelse for disse foranstaltninger skal fremsendes til tilsynsmyndigheden senest 3 måneder, før driften ophører.
2. Hvor der i vilkårene anvendes betegnelsen »befæstet areal« menes en fast belægning, der giver mulighed for opsamling af spild og kontrolleret afledning af nedbør. Hvor der i vilkårene anvendes betegnelsen »tæt belægning« menes en fast belægning, der i løbet af påvirkningstiden er uigennemtrængelig for de forurenende stoffer, der håndteres på arealet.
3. Virksomheden skal anvende et certificeret miljøledelsessystem eller en lignende systematik i et ledelsessystem, hvor miljøledelsen indgår, men ikke nødvendigvis er certificeret. (BAT 1 og 10)

Indretning og drift

4. Der skal på anlægget foreligge en driftsinstruks, der beskriver, hvordan personalet skal foretage fornøden modtagekontrol, og hvordan de skal forholde sig i tilfælde af driftsforstyrrelser, uheld samt støvgener udenfor virksomhedens område.
5. Driftsinstruksen skal kunne fremvises til tilsynsmyndighedens forlangende. (BAT 12a)
6. Virksomheden må kun modtage, håndtere og modne slagge fra affaldsforbrænding med henblik på, at den efterfølgende kan genanvendes i bygge- og anlægsprojekter.

Der må maksimalt oplagres 70.000 tons slagge. (BAT 10 og 12b)

7. Slaggebehandlingspladsen må ikke modtage slagge med et indhold af uforbrændt organisk materiale på mere end 3 % TOC.

¹ Bekendtgørelse om godkendelse af listevirksomhed, BEK nr. 2080 af 15/11/2021

Dog kan virksomheden også modtage slagge med et højere indhold af TOC end 3 %. Virksomheden må modtage anden slagge udover affaldsforbrændingsslagge (TOC < 3 %), som er anført i tabel 1, til genanvendelse i bygge- og anlægsarbejde. Såfremt der mod forventning viser sig at der ikke kan opnås tilladelse til genanvendelse af slaggen, skal den fjernes fra virksomheden hurtigst muligt og senest 6 måneder efter den er modtaget. Se også vilkår 32 i godkendelsen fra 21. februar 2019. (BAT 10 og 35)

8. Slaggen skal visuelt kontrolleres for uforbrændt organisk materiale ved modtagelsen og hurtigst muligt placeres i det dertil beregnede område. Hvis der er begrundet formodning om, at et leveret læs slagge, indeholder for meget uforbrændt organisk materiale, kan tilsynsmyndigheden forlange, at virksomheden udtager repræsentative prøver af enkelte læs slagge og analysere dem for TOC. (BAT 10 og 35)

9. Hvis virksomheden modtager slagge, der ikke er omfattet af virksomhedens miljøgodkendelse, og som det ikke umiddelbart er muligt af afvise, skal slaggens placeres i et særligt oplagsområde og hurtigst muligt bortskaffes. (BAT 10 og 35)

10. Pladsen skal være forsynet med et vandings- og sprinklersystem, der effektivt kan befugte slagge og udsorterede fraktioner både under oplag og sortering for at hindre støvgener. Opsamlet regnvand og perkolat skal så vidt muligt benyttes fremfor grundvand. (BAT 12a, 24d og 32)

11. Pladsen skal indrettes og renholdes, så vindflugt af uforbrændt affald hindres. Uforbrændt affald uden for virksomhedens areal skal fjernes.

12. Pladsen skal indrettes, så alt perkolat og overfladevand kan opsamles i et bassin, hvorfra der ikke kan ske ukontrolleret overløb til omgivelserne. (BAT 32)

13. Virksomheden kan være i drift alle ugens dage fra kl. 06.00 til 18.00. Der vil forekomme aflæsning af affaldsforbrændingsslagge hele døgnet rundt. (BAT 37b)

Luftforurening

14. Virksomheden må ikke efter tilsynsmyndighedens skøn give anledning til væsentlige støv-, lugt-, støj- eller vibrationsgener i omgivelserne.

15. Virksomheden skal ved tilrettelæggelse af driften, sikre, at der ikke opstår støvgener fra kørearealerne og bunkerne uden for virksomheden ved

- Indeslutning og tildækning af potentielt støvende aktiviteter fx sortering af råslagge
- Begrænse højde for udledning, maks. 8 meter over terræn
- Beskytte slaggebunker mod fremherskende vinde ved fx ekstra befugtning i disse perioder
- Ved vanding og befugtning
- Optimering af vandindholdet i slaggebunker (BAT 23 og 24a-e)

16. Hvis der uden for virksomhedens område konstateres støvgener, der efter tilsynsmyndighedens vurdering er væsentlig, kan tilsynsmyndigheden forlange, at støvende oplag overdækkes eller befugtes, og at der etableres afskærmning eller befugtning af sorterings- og håndteringsaktiviteterne. (BAT 23 og 24a-e)

Beskyttelse af jord, grundvand og overfladevand

17. Alle arealer, hvorpå der opbevares, håndteres og transporteres slagge, skal være befæstet med en tæt belægning som er uigennemtrængelig for de pågældende væsker og udstyret med passende afløbsinstallationer, der er indrettet med fald mod afløb, hvorfra der sker kontrolleret afledning. (BAT 12a)

18. Overjordiske tanke med fyringsolie og motorbrændstof skal sikres mod påkørsel. Påfyldningsstudse samt aftapningshaner (aftapningsanordninger) på tanke med olieprodukter, herunder motorbrændstof skal være placeret indenfor konturen af en tæt belægning med kontrolleret afledning af afløbsvandet. Alternativt skal eventuelt spildevand opsamles i en tæt spildebakke eller grube. Udendørs spildebakker eller gruber tømmes, således at regnvand i bunden maksimalt udgør 10 % af spildebakkens eller grubens volumen.

19. Spildolie og eventuel andet farligt affald skal opbevares i tætte, lukkede beholdere, der er markeret, så det tydeligt fremgår, hvad de indeholder. Beholderne skal være placeret under tag og beskyttet mod vejrlig. Oplagspladsen skal have en tæt belægning og være indrettet således, at spild kan holdes inden for et afgrænset område og uden mulighed for afløb til jord, grundvand, overfladevand og kloak. Området skal kunne rumme indholdet af den største opbevaringsenhed.

20. Tætte belægninger skal holdes i god vedligeholdelsesstand. Utætheder skal udbedres så hurtigt som muligt, efter at de er konstateret.

21. Vask af køretøjer og materiel mv. skal ske på et areal med en fast belægning med fald mod sum og afløb, hvorfra der sker kontrolleret afledning.

Egenkontrol

22. Virksomheden skal mindst 1 gang årligt foretage en visuel kontrol af alle tætte belægninger samt gruber. Dette kan gøres etapevist.

Tilsynsmyndigheden kan kræve, at virksomheden lader en uvildig sagkyndig foretage dette eftersyn, dog højst 1 gang hvert tredje år. (BAT 12a)

Driftsjournal

23. Virksomheden skal føre en driftsjournal, som ved tilsyn eller på forlangende skal forevises. Oplysninger skal opbevares i mindst 5 år. Driftsjournalen skal angive følgende:

- Dato for og resultat af inspektioner samt eventuelt foretagne udbedringer af tætte belægninger.
- Dato for hvornår der er modtaget slagge, der ikke er omfattet af virksomhedens miljøgodkendelse, og hvordan den blev håndteret og bortskaffes.
- Ved udgangen af hvert kvartal registreres mængden af slagge, der er oplagret.
- Driftsjournalen skal opbevares på virksomheden i mindst 5 år og skal være tilgængelig for tilsynsmyndigheden.
- Kommunens notater efter miljøtilsyn, miljøansøgning, miljøgodkendelse, påbud, forbud, afledningstilladelse, spildevandsanalyser, kopi af deklARATIONER iht. restproduktbekendtgørelsens § 10, evt. auditrapporter samt spildevands-, luft- og støjrapporter.
- Registrering og kopi af indberetning af eventuelle uheld

Øvrige vilkår

24. Virksomheden skal placeres, indrettes og drives i overensstemmelse med beskrivelsen i afsnit 2, afgørelsen forudsætninger.

25. Den ansvarlige for virksomheden skal straks underrette tilsynsmyndigheden, hvis der er vilkår i denne miljøgodkendelse, der ikke overholdes. Medfører den manglende overholdelse af vilkår, at der er en umiddelbar fare for menneskers sundhed eller i betydeligt omfang truer miljøet negativt, skal driften af virksomheden eller den relevante del heraf indstilles, indtil vilkåret er overholdt.

Den ansvarlige for virksomheden skal endvidere underrette tilsynsmyndigheden, før virksomheden:

- helt eller delvis overdrages, udlejes eller bortforpagtes
- indstiller driften i en længere periode eller permanent, eller
- genoptager driften, efter den har været indstillet i en længere periode, dog mindre end 3 år.

26. Den, der er ansvarlig for virksomheden, skal ved endeligt ophør af virksomheden fjerne oplag af affald, senest 3 måneder efter driften er ophørt. Når virksomheden er rømmet, skal virksomheden skriftligt orientere tilsynsmyndigheden.

27. Virksomhedens område skal være aflåst udenfor driftstiden for at hindre ukontrolleret afgang.

28. Når der er aktiviteter på pladsen, skal der altid være en ansvarlig person fra virksomheden til stede.

29. Aflæsning og frakørsel af restprodukter mv. skal foregå efter anvisning fra og under opsyn af virksomhedens personale.

30. Der må maksimalt modtages 80.000 tons affaldsforbrændingsslagger årligt, og der må maksimalt oplagres 70.000 tons på pladsen.

31. Virksomheden må kun modtage og opbevare de i tabellen nævnte affaldsfraktioner i de angivne mængder:

Affaldstype	Maksimalt oplag (tons)	EAK-kode
Affaldsforbrændingsslagger (TOC < 3 %)	70.000	19 01 12
Anden slagger	70.000	19 01 12
Affaldsforbrændingsslagger (TOC > 3 %)		10 01 01
Bundaske, slagge og kedelstøv fra kraftværker og andre forbrændingsanlæg		10 01 15
Bundaske, slagge og kedelstøv fra kombineret forbrænding (bioaske)		12 01 17
Sandblæsningsaffald (ikke farligt)		19 12 12
Slagge og aske fra mekanisk sortering	500	19 01 02
Fint skrotjern til genanvendelse (3% af råslaggen)	500	19 01 02
Groft skrotjern til genanvendelse (2% af råslaggen)	200	19 01 99
Fra separerede metaller til genanvendelse (1,5% af råslaggen)	500	19 01 99
Sigterester til deponi eller retur til forbrænding	70.000	
Maksimalt oplag i alt		

32. Hvis det viser sig, at kravværdierne i den kommende tilslutningstilladelse ikke kan overholdes, skal der ske en fornyet sagsbehandling af opbevaring af andre slaggetyper udover affaldsforbrændingsslugger.

Støj

33. Virksomhedens bidrag – målt udendørs – til det ækvivalente korrigerede støjniveau i dB(A), må i intet punkt i de nævnte områder overstige de nedenfor anførte værdier

	Landzone- område. (Ved boliger)	Erhvervs- område (4.8.I2, 4.8.T1 og 4.8.T2)	Erhvervs- område for virksomheder med særligt beliggenheds- krav (4.8.M3)	
Dag:				
Mandag – Fredag	kl. 07.00 – 18.00	55	60	70
Lørdag	kl. 07.00 – 14.00	55	60	70
Lørdag	kl. 14.00 – 18.00	45	60	70
Søn- og helligdage	kl. 07.00 – 18.00	45	60	70
Aften:				
Alle dage	kl. 18.00 – 22.00	45	60	70
Nat:				
Alle dage	kl. 22.00 – 07.00	40 (55)*	60	70

* Spidsværdi

De anførte grænseværdier skal overholdes indenfor følgende referencetidsrum:

- For dagperioden på hverdage mandag til fredag samt søndage kl. 07.00-18.00 skal grænseværdierne overholdes indenfor det mest støjbelastede tidsrum på 8 timer.
- I dagperioden på lørdage kl. 07.00-14.00 skal grænseværdierne overholdes indenfor det mest støjbelastede tidsrum på 7 timer, og i perioden fra kl. 14.00-18.00 på lørdage skal grænseværdierne overholdes indenfor dette tidsrum på 4 timer.
- For aftenperioden alle ugens dage kl. 18.00-22.00 skal grænseværdierne overholdes indenfor den mest støjbelastede time.
- For natperioden kl. 22.00-07.00 skal grænseværdierne overholdes indenfor den mest støjbelastede halve time.

34. Installationer og anlæg, der udgør støjkilder skal vedligeholdes forebyggende. (BAT 37b)

Kontrol af grænseværdier for støj og indsendelse af dokumentation

35. Virksomheden skal på tilsynsmyndighedens forlangende, dog højst 1 gang årligt, ved støjmåling og/eller beregning dokumentere, at de i vilkår 36 fastsatte støjgrænser ikke overskrides. Støjmålingerne skal udføres i en periode, hvor virksomhedens støjudsendelse under normale driftsforhold er maksimal.

36. Støjberegninger eller støjmålinger skal foretages af et firma/laboratorium, der er akkrediteret af DANAK eller godkendt af Miljøstyrelsen til at udføre "miljømåling – ekstern støj".

Målingerne skal udføres efter retningslinjerne i den til enhver tid gældende vejledning om måling af ekstern støj fra virksomheder, udsendt af Miljøstyrelsen, jf. vejledning nr. 6/1984.

Beregninger skal udføres efter den Nordiske beregningsmetode for ekstern støj for virksomheder, jf. Miljøstyrelsens vejledning nr. 5/1993.

Er dokumentationen udført som beregninger, skal den indeholde oplysninger om beregningsforudsætningerne, som er nødvendige for tilsynsmyndighedens vurdering af rigtigheden af beregningsresultaterne. Specielt om dæmpningen af kildernes støjudsendelse opnået ved de gennemførte foranstaltninger.

37. Det akkrediterede støjfirma skal til tilsynsmyndigheden fremsende forslag til måle- og beregningsforudsætninger til godkendelse, inden målingerne udføres. Forslaget skal omfatte alle de støjkluder/aktiviteter, der er i gang på virksomheden.

38. Målerapporten skal fremsendes til tilsynsmyndigheden, senest 1 måned efter målingerne er foretaget, sammen med relevante oplysninger om produktionsforhold under målingerne.

39. Den for området gældende støjgrænse anses for overholdt, hvis virksomhedens samlede støjemission i det pågældende område fratrukket støjmålingens -/beregningens ubestemthed er mindre eller lig med støjgrænsen, jf. vilkår 36. Målingernes samlede ubestemthed fastsættes iht. Miljøstyrelsens støjvejledninger.

Vibrationer

40. Driften af virksomheden må ikke medføre, at det KB-vægtede accelerationsniveau, Law, overstiger 75 dB ved beboelser i rene boligområder, 80 dB ved boliger i alle andre tilfælde, samt 85 dB i erhvervsbebyggelser.

Kontrol vedr. vibrationer

41. Virksomheden skal på tilsynsmyndighedens forlangende, dog højst 1 gang årligt, lade foretage målinger af accelerationsniveauet i virksomhedens omgivelser, til dokumentation for, at de i vilkår 43 fastsatte grænser overholdes.

42. Vibrationsmålingerne skal foretages af et firma/laboratorium, der kan anerkendes af tilsynsmyndigheden.

43. Målingerne skal udføres efter retningslinjerne i de til enhver tid gældende retningslinjer om måling af vibrationer, jfr. Nyt fra Miljøstyrelsen 2, 1983.

Lavfrekvent støj, infralyd eller vibrationer

44. Virksomheden må ikke give anledning til gener i omgivelserne i form af lavfrekvent støj, infralyd eller vibrationer, som af tilsynsmyndigheden skønnes væsentlig jfr. "Orientering fra Miljøstyrelsen nr. 9/1997 om Lavfrekvent støj, infralyd og vibrationer i eksternt miljø".

1.2 VVM - screening

Aalborg Kommune har ikke vurderet det ansøgte i forhold til Miljøministeriets bekendtgørelse om miljøvurdering af planer og programmer og af konkrete projekter, nr. 1376 af 21. juni 2021, da der ikke er tale om udvidelse eller ændring af virksomhedens drift/aktiviteter.

1.3 Basistilstandsrapport

Aalborg Kommune har vurderet, at det ansøgte, ikke er omfattet af kravet om udarbejdelse af basistilstandsrapport efter godkendelsesbekendtgørelsens § 14, idet Aalborg Kommune har vurderet, at der ikke frigives relevante farlige stoffer fra det ansøgte.

Dette er vurderet, idet Meldgaard Miljø A/S plads er etableret med tæt belægning bestående af asfalt, hvorved Aalborg Kommune, Klima og Miljø vurderer, at der ikke ville kunne frigives farlige stoffer gennem denne form for belægning. Derudover er der fald, som medfører at overfladevandet ikke bliver liggende, men afledes til opsamlingsbassin.

1.4 Revurdering af afgørelse

Virksomhedens hovedaktivitet er omfattet af bilag 1 i godkendelsesbekendtgørelsen, hvorfor miljøgodkendelsen skal revurderes når EU-kommissionen har offentliggjort en BAT-konklusion i EU-Tidende, der vedrører virksomhedens hovedlistepunkt.

1.5 Offentliggørelse og klagevejledning

Miljøgodkendelsen vil blive annonceret og offentliggjort på Miljøstyrelsens hjemmeside for Digital MiljøAdministration (DMA) på: <https://dma.mst.dk/>.

Annoncering af godkendelsen kan ses fra den 11. april 2023.

Miljøgodkendelsen kan påklages til Miljø- og Fødevareklagenævnet af ansøgerne og enhver, der har individuel væsentlig interesse i sagens udfald, en række foreninger samt organisationer jf. miljøbeskyttelseslovens § 99 og 100.

Afgørelsen i forhold til VVM kan påklages til Miljø- og Fødevareklagenævnet for så vidt angår retlige spørgsmål. Afgørelsen i forhold til VVM kan påklages af enhver med retlig interesse i sagens udfald samt af en række landsdækkende foreninger og organisationer, jf. planlovens § 59.

Afgørelsen vedrørende basistilstandsrapport kan ikke påklages til anden administrativ myndighed.

Eventuel klage skal indgives via Klageportalen, som du finder et link til her: <https://naevneneshus.dk/start-din-klage/miljoe-og-foedevareklagenaevnet/>. Her kan du også finde vejledning.

Klagen sendes gennem Klageportalen til den myndighed, der har truffet afgørelsen.

Miljø- og Fødevareklagenævnet skal som udgangspunkt afvise en klage, der kommer uden om Klageportalen, hvis der ikke er særlige grunde til det. Hvis du ønsker at blive fritaget for at bruge Klageportalen, skal du sende en begrundet anmodning til den myndighed, der har truffet afgørelse i sagen. Myndigheden videresender herefter anmodningen til Miljø- og Fødevareklagenævnet, som træffer afgørelse om, hvorvidt din anmodning kan imødekommes.

Klagefristen er 4 uger fra den dag afgørelsen er meddelt. Klagefristen udløber den 9. maj 2023.

En eventuel klage har ikke opsættende virkning. Udnyttelsen af godkendelsen sker dog på ansøgerens eget ansvar og indebærer ingen indskrænkning i klagemyndighedens ret til at ændre eller ophæve godkendelsen.

Eventuelt søgsmål (domstolsprøvelse) skal være anlagt inden 6 måneder efter, at afgørelsen er meddelt, eller - hvis sagen påklages - inden 6 måneder efter, at endelig afgørelse foreligger, jf. miljøbeskyttelseslovens § 101, stk. 1.

1.6 Vejledning om evt. ændringer i miljøgodkendelsen mv.

Første gang en virksomhed eller aktivitet får miljøgodkendelse, er miljøgodkendelsen retsbeskyttet i 8 år fra dato for meddelelse af miljøgodkendelse, dvs. at der er 8 års retsbeskyttelse for nye krav fra miljømyndigheden i denne periode.

Miljømyndigheden kan dog gribe ind overfor en miljøgodkendt virksomhed inden for retsbeskyttelsesperioden under visse forudsætninger. For nærmere oplysninger henvises til miljøbeskyttelseslovens § 41 og §§ 41a-41d.

Tilsynsmyndigheden kan revidere vilkårene i en miljøgodkendelse for at forbedre virksomhedens kontrol med egen forurening eller for at opnå et mere hensigtsmæssigt tilsyn. (Miljøbeskyttelseslovens § 72, stk. 3).

Miljøgodkendelsen er fortsat gældende efter retsbeskyttelsesperiodens udløb. Når der er forløbet mere end 8 år efter, der første gang er meddelt godkendelse, kan Aalborg Kommune, Virksomhedsmiljø ændre vilkårene heri ved påbud eller nedlægge forbud imod fortsat drift, jf. § 41 b.

Aalborg Kommune, Virksomhedsmiljø kan for den eksisterende virksomhed/aktivitet vælge at meddele en ny miljøgodkendelse, som er sammenskrevet af nye og gamle vilkår. Godkendelsen meddeles i givet fald med i hjemmel i § 41. Dette udløser ikke en ny retsbeskyttelse, men hvis der i den forbindelse medtages nogle godkendelsespligtige ændringer i medfør af § 33 er der dog retsbeskyttelse på vilkår, der vedrører disse ændringer.

Hvis virksomheden ønsker ændringer i miljøgodkendelsen, kan den ansøge om det. Der skal altid indgives en ny ansøgning om miljøgodkendelse ved udvidelser eller ændringer, som ikke er omfattet af miljøgodkendelsen.

2. Afgørelsens forudsætninger

2.1 Lovgrundlag

Meldgaard Miljø A/S må ifølge § 33 i miljøbeskyttelsesloven nr. 5 af 3. januar 2023 ikke etableres, udvides eller ændres, før Aalborg Kommune har meddelt godkendelse hertil, jf. også Miljøministeriets bekendtgørelse nr. 2080 af 15. november 2021, Godkendelsesbekendtgørelsen, bilag 1, listepunkt 5.3.b.iii.

Nyttiggørelse eller en blanding af nyttiggørelse og bortskaffelse af ikke-farligt affald, hvor kapaciteten er større end 75 tons/dag, og hvorunder en eller flere af følgende aktiviteter finder sted, dog undtaget aktiviteter omfatter af direktiv 91/271/EØF om rensning af byspildevand.

iii) Behandling af slagger og aske.

Når der er forløbet mere end 8 år efter, der første gang er meddelt godkendelse, kan tilsynsmyndigheden ændre vilkårene heri ved påbud eller nedlægge forbud imod fortsat drift, jf. § 41 b. Ændringer meddeles i medfør § 41.

2.1.a Forudgående offentlighed

I sager om godkendelse af virksomheder, der er bilag 1-virksomheder efter godkendelsesbekendtgørelsen, må der ikke træffes afgørelse, før offentligheden har haft lejlighed til at udtale sig om godkendelsesmyndighedens udkast til afgørelse.

Meldgaard Miljø A/S er en bilag 1-virksomhed, og derfor blev der den 12. juli 2022 offentliggjort på DMA-portalens om, at interesserede har ret til at se og kommentere

sagens akter. Interesserede havde endvidere muligheden for at se og kommentere udkastet til godkendelse.

Der blev ikke modtaget henvendelser i forbindelse med den forudgående annoncereing.

2.2 Bilag til sagen

1. Ansøgning modtaget 30. september 2022.

2.3 Virksomhedens etablering mv.

Virksomheden blev etableret i 2015 på Rørdalsvej 224, 9220 Aalborg Øst.

Virksomheden fik en miljøgodkendelse d. 24. oktober 2015 til et anlæg til modtagelse, opbevaring og sortering af affaldsforbrændingsslagger, listepunkt 5.3.b.iii.

Godkendelsen omfattede det nye anlæg til modtagelse, opbevaring og sortering af affaldsforbrændingsslagger samt andre typer slagger.

Pladsen opbygges med en bundsikring indtil kote 1,65 af rene materialer f.eks. sand eller knust tegl, hvorpå der udlægges sorteret kategori 3 affaldsforbrændingsslagger til kote 2,65 – 3,05.

Pladsen på ca. 21.000 m² er etableret med en tæt belægning med fald mod afløbsrender og sandfang. Overfladevandet ledes til 2 opsamlingsbassiner af ca. 1000 m³, hvor vandet anvendes til støvbekæmpelse i form af befugtning. I tilfælde af særlige regnhændelser vil vandet ledes via olieudskiller til det offentlige kloaksystem. Tilladelse til afledning af overfladevand til det offentlige kloaksystem blev meddelt d. 27. oktober 2016.

Den 21. februar 2019 fik virksomheden et tillæg til miljøgodkendelsen. Dette tillæg omfatter en udvidelse af den maksimale oplagingskapacitet på pladsen fra 50.000 tons til 70.000 tons.

På pladsen opbevares der råslagge i en bunke i venstre side fra indkørslen. Når dette er sorteret, placeres det sorterede slagge i en bunke i højre side fra indkørslen.

Foruden modtagelse, opbevaring og sortering af affaldsforbrændingsslagge, er en del af pladsen Meldgaard Miljø (Dagrenovation), som har 14 lastbiler tilknyttet.

2.4 Beliggenhed og kommuneplan mv.

Virksomheden er i kommuneplanen beliggende i område 4.8.M3 Nærkæret. I kommuneplanen er målet, at området skal anvendes til områder med særlige virksomheder i form af tekniske anlæg, engroshandel, transport, mindre industri, større industri mm.

Virksomheden er omfattet af lokalplan 08.066, Aalborg østhavn og godsbanegård lokalplanen angives, at der må opføres eller indrettes bebyggelse til bl.a. oplagsvirksomheder.

2.5 Produktion

Godkendelsen omfatter et anlæg til modtagelse, sortering og opbevaring af affaldsforbrændingsslagger samt andre typer slagger.

Der vil årligt modtages op til 80.000 tons slagge med et maksimalt oplag på 70.000 tons.

Der vil ankomme lastbiler med affaldsforbrændingsslagge eller anden type slagge, som aflæsser på pladsen. Lejlighedsvis vil en gummiged skubbe materiale sammen i stakker.

Råslagge oplægges ved modtagelse i miler og mærkes med tydelig markering med anvisning af produktionssted og produktionsperiode. Ved aflæsning sikres, at der ikke er uforbrændt organisk materiale på mere end 3 % TOC. Hvis dette er tilfældet, vil slagge blive returneret til forbrændingsanlægget.

Slagge modnes, hvorefter der udtages prøver til analyser iht. kravene i slaggebekendtgørelsen. Herefter udarbejdes en deklaration iht. slaggebekendtgørelsen. Først når deklarationen foreligger og slaggen er færdigsorteret kan slagge genanvendes til bygge- og anlægsarbejde.

4 – 5 gange årligt vil der være et mobilt sorterings- og knuseanlæg i drift på anlægget.

Råslagge køres gennem en tromlesorterer til sortering af jern. Der sorteres i en grov og en fin jernfraktion. Herefter frasorteres lette brændbart materialer såsom papir og plast. Herefter sker der en yderligere magnetseparering og manuel sortering, hvor tungt brændbart frasorteres. Dernæst frasorteres ikke magnetiske metaller såsom rustfrit stål, messing, kobber mv. Restfraktionen bliver efterfølgende knust til ca. 0 – 50 mm og sendes gennem sorteringsanlægget igen.

Det frasorterede jern og metal afsættes til genanvendelse. Den sorterede slagge afsættes til genanvendelse til større byggerier og vejanlæg efter restproduktbekendtgørelsen eller efter en godkendelse efter § 19 eller § 33 i Miljøbeskyttelsesloven.

Pladsen er indhegnet med automatisk skydeporte.

Virksomheden kan være i drift alle ugens dage kl. 06.00 – 18.00, men der vil forekomme aflæsning af affaldsforbrændingsslagge hele døgnet rundt.

2.6 Forureningsforhold

Oplysninger om forureningsforhold fremgår på side 6 – 9 i ansøgningen, modtaget d. 19. marts 2015, til miljøgodkendelsen af 24. november 2015 (Bilag 1).

Bedste tilgængelige teknik

Virksomhedens aktiviteter er omfattet af BAT-konklusionen for virksomheder, der forbrænder affald, medforbrænder affald og/eller behandler slagge fra affaldsforbrænding. Ved revision af miljøgodkendelsen er kriterierne i BAT-konklusionen lagt til grund for vurdering af bedst tilgængelige teknik.

Det er Aalborg Kommunes vurdering, at virksomheden har redegjort for og vil implementere bedst tilgængelig teknik. Den bedste tilgængelige teknik omfatter bl.a.:

- Miljøledelse (BAT 1)
- Sortering og analyse af slaggen for optimal ressourceudnyttelse af genanvendelige fraktion (BAT 10, BAT 35 og BAT 36)
- Håndtering af spildevand i separat system ved opsamling af overfladevand vha. tætte belægninger (BAT 12 og BAT 32)

- Forbygge mod støvgener herunder ved vanding/sprinkling (BAT 23 og BAT 24)
- Forebyggelse af støjgener ved at vedligeholde forebyggende af mobile anlæg mv. (BAT 37)

Virksomheden har en tilslutningstilladelse meddelt 27. oktober 2016. Aalborg Kommune skal vurdere om der er grundlag for en tilsvarende revurdering af tilslutningstilladelse på baggrund af BAT 3, BAT 6 og BAT 34. Denne vurdering vil finde sted.

2.7 Partshøring

Der blev foretaget partshøring vedrørende udkast til miljøgodkendelse hos virksomheden og hos naboerne. Der er modtaget ingen bemærkninger fra Meldgaard Miljø A/S.

Der er indkommet bemærkninger i forbindelse med partshøringen fra en nabo til virksomheden:

I bemærkningen henvises der til, at der i mange år har været problemer i henhold til at holde støv fra slaggebunkerne indenfor virksomhedens område. Der ønskes, at Aalborg Kommune, Klima og Miljø fremadrettet holder bedre kontrol med forholdene.

Aalborg Kommune, Klima og Miljø's bemærkninger til partshøring:

I revurderingen af Meldgaard Miljø A/S, er der stillet vilkår til støv fra virksomheden til de omkringliggende områder, så der ikke vil forekomme støvgener.

2.8 Aalborg Kommune, Virksomhedsmiljøets bemærkninger

Lokalisering

I det pågældende område kan lokaliseres virksomheder i miljøklasse 4 - 7 jf. den gældende kommuneplan og lokalplan 08.066, Aalborg Østhavn og Godsbanegård. Virksomheden er beliggende i delområde K, som kan anvendes til tekniske anlæg, transport o.l., oplagsvirksomhed o.l., mindre industri, større industri og særlig industri. I pågældende område kan lokaliseres virksomheder i miljøklasse 4-7 jf. den gældende lokalplan.

Anlæg til modtagelse, opbevaring og sortering af affaldsforbrændingsslagger anses for at være i miljøklasse 6 – 7, jf. bilag A til Kommuneplanen. Det vil sige at virksomheden umiddelbart kan lokaliseres i området. Aalborg Kommune, Klima og Miljø vurderer på den baggrund, at virksomheden kan drives på den pågældende lokalitet uden at påføre omgivelserne forurening, som er uforeneligt med hensynet til omgivelsernes sårbarhed og kvalitet, herunder at til- og frakørsel til virksomheden kan ske uden væsentlige miljømæssige gener for omgivelserne.

Natura - 2000

Der er foretaget en vurdering efter Habitatbekendtgørelsens § 7. Aalborg Kommune har vurderet, at projektet ikke kan påvirke et Natura-2000 område væsentlig. Der er ca. 13 km til nærmeste Natura-2000 område og projektet giver heller ikke anledning til aktiviteter, der indirekte kan påvirke området.

VVM

Virksomheden er optaget på bilag 2, punkt 11b jf. Miljø- og Fødevareministeriets bekendtgørelse om miljøvurdering af planer og programmer og af konkrete projekter (VVM) i medfør af lovbekendtgørelse nr. 4 af 03. januar 2023. (VVM-bekendtgørelsen).

I forbindelse med godkendelsen i 2015 blev der udarbejdet en VVM-screening,

Aalborg Kommune, Klima og Miljø har vurderet, at virksomheden ikke får en yderligere væsentlig indvirkning på miljøet ved at følge BAT-konklusioner. Der er derfor ikke udført VVM-screening af virksomheden.

Bedste tilgængelige teknik og forebyggelse af uheld

Aalborg Kommune, Klima og Miljø vurderer, at det af virksomhedens ansøgning til revurdering af miljøgodkendelse fremgår, at virksomheden har truffet de nødvendige foranstaltninger til at forebygge og begrænse forureningen ved anvendelse af den bedst tilgængelige teknik.

Retsbeskyttelse

Miljøgodkendelse er omfattet af en retsbeskyttelse på 8 år, jf. miljøbeskyttelseslovens § 41a. Efter de 8 år er miljøgodkendelsen stadig gældende.

Meldgaard Miljø A/S er omfattet af bilag 1 i godkendelsesbekendtgørelsen, hvorfor miljøgodkendelsen skal revurderes, når EU-Kommissionen har offentliggjort en BAT-konklusion i EU-Tidende, der vedrører virksomhedens listepunkt.

I særlige tilfælde kan godkendelsens vilkår i henhold til miljøbeskyttelseslovens § 41a dog tages op til revurdering tidligere.

Bemærkninger i øvrigt til vilkårene

Generelt

Vilkår 1

Vilkår stilles i medfør af godkendelsesbekendtgørelsen² § 22 stk. 1, pkt. 12 og 13

Vilkår 2

Beskriver definitionen af henholdsvis befæstet areal og tæt belægning og fastsættes for at sikre ensartet forståelse for begreberne.

Vilkår 3 - BAT vilkår

Krav til miljøledelse. BAT 1

Det er oplyst, at Meldgaard Miljø A/S er certificeret efter kvalitets- og miljøledelsessystemet ISO 14001:2015 og 9001:2015, og derved kan efterleve vilkåret. Der er i ansøgningen for revurdering efter BAT-konklusion redegjort for, hvordan virksomhedens kvalitets- og miljøhåndbog er i overensstemmelse med de enkelte punkter i BAT 1.

Krav til styring af slaggerbehandlingsanlæggets outputkvalitet vha. miljøledelsessystemet. BAT 10.

Indretning og drift

BAT 10 stiller krav til styring af slaggerbehandlingsanlæggets outputkvalitet vha. miljøledelsessystemet. Det vurderes, at BAT 10 er sikret ved vilkår 6-9.

BAT 12a stiller krav til at indføre teknikker der mindsker de miljørisici, der er forbundet med modtagelse, håndtering og opbevaring af affald, herunder at sikre uigennemtrængelige overflader med passende afløbsinstallationer. Det vurderes, at BAT 12a er sikret ved vilkår 5 og vilkår 10.

² Bekendtgørelse om godkendelse af listevirksomhed, BEK nr. 2080 af 15/11/2021

BAT 12b stiller krav til at indføre teknikker der mindsker de miljørisici, der er forbundet ved modtagelse, håndtering og opbevaring af affald, herunder at sikre tilstrækkelig lagerkapacitet til affaldet. Det vurderes, at BAT 12b er sikret ved vilkår 6.

BAT 24d stiller krav til anvendelse af teknikker for at forebygge eller reducere diffuse emissioner af støv til luft fra behandlingen af slagge/bundaske, ved brug af vand-spray til at befugte støvpartikler. Det vurderes, at BAT 24d er sikret ved vilkår 10.

BAT 32 stiller krav til at forebygge forurening af uforurennet vand, reducere emissionerne til vand og øge ressourceeffektiviteten ved at adskille spildevandsstrømme og at behandle dem separat.

Virksomheden opsamler overfladevand i opsamlingsbassin, hvorfra det anvendes til vanding af pladsen. Evt. overskydende vand bortskaffes til kommunalt renseanlæg. Der er meddelt tilslutningstilladelse 27. oktober 2016 til afledning af overskydende overflade vand, som Aalborg Kommune skal vurdere om der er grundlag for en tilsvarende revurdering af tilslutningstilladelse på baggrund af BAT 3, BAT 6 og BAT 34. Denne vurdering finder sted. Det vurderes, at BAT 32 er sikret ved vilkår 10 og 12.

BAT 35 stiller krav til at holde slagge separat fra andre restprodukter for at øge ressourceeffektiviteten på hver fraktions genanvendelse. Det vurderes, at BAT 35 er sikret ved vilkår 7 - 9.

BAT 37b stiller krav til anvendelse af teknikker for størst mulig støjreduktion. Virksomheden oplyser at alle maskiner vedligeholdes og efterses efter leverandørens anvisninger, typisk en gang årligt. Det vurderes, at BAT 37b er sikret ved vilkår 13.

Vilkår 4

Vilkåret om driftsinstruks er med til at sikre en forsvarlig drift uden gener for miljø og omgivelser, og at unormale driftssituationer håndteres hensigtsmæssigt.

Vilkår 5

Driftsinstruksen skal kunne fremvises til tilsynsmyndigheden eksempelvis ved miljøtilsyn.

Vilkår 6

Vilkåret præciserer den godkendte affaldsfraktion og mængde. Der må maksimalt oplagres 70.000 tons slagge på pladsen.

Vilkår 7

Vilkår der sikrer, at den tilførte slagge har været udsat for en tilstrækkelig forbrænding. Vilkåret åbner op for at virksomheden må modtage andre typer slagge end affaldsforbrændingsslagge. De andre typer slagge er ikke farligt affald, og det forudsættes, at slaggen kan genanvendes. Såfremt det viser sig, at slaggen ikke kan genanvendes, skal den bortskaffes fra virksomheden hurtigst muligt og senest 6 måneder efter modtagelse.

Vilkår 8

Vilkår der sikrer kontrol ved modtagelse samt mulighed for udtagning af prøver ved mistanke om indhold af for meget uforbrændt organisk materiale.

Vilkår 9

Vilkår der sikrer miljømæssig forsvarlig håndtering og opbevaring af slagge, der utilsigtet modtages på virksomheden.

Vilkår 10

Vilkår der sikrer mod støvgener.

Vilkår 11

Vilkår der sikrer mod gener i omgivelserne

Vilkår 12

Vilkår der sikrer opsamling af perkolat og overfladevand, så der ikke kan ske ukontrolleret overløb til omgivelserne.

Hvis der opstår en situation, hvor der er overskydende overfladevand, afledes det til offentligt kloaksystem. Der er meddelt tilslutningstilladelse d. 27. oktober 2016.

Vilkår 13

Vilkåret fastsætter det tidsrum, hvor der må være aktivitet på pladsen.

Samtidig giver vilkåret mulighed for at der kan forekomme aflæsning af slagge hele døgnet rundt.

Luftforurening

BAT 4 og BAT 26 stiller krav til overvågning af rørførte emissioner til luft og BAT-AEL ift. støv. Oplagspladsen og sorteringsanlægget er åbne enheder og dermed foregår der ikke rørførte emissioner til luft. Forebyggelse af diffuse støvgener reguleres ved vilkår 15 og 16 i overensstemmelse med **BAT 23** og **BAT 24a-e**.

BAT 23 stiller krav at forebygge eller reducere diffuse emissioner af støv til luft fra behandlingen af slagge. Det vurderes, at BAT 23 er sikret ved vilkår 15 og 16.

BAT 24a-e stiller krav til anvendelse af teknikker til at forebygge eller reducere diffuse emissioner af støv til luft fra behandlingen af slagge, herunder indeslut og til-dække udstyr, begrænse højde for udledning, beskytte lagre mod fremherskende vinde, bruge vandspray og optimer vandindholdet. Det vurderes, at BAT 24a-e er sikret ved vilkår 15 og 16.

Vilkår 14

Vilkår der sikrer, at tilsynsmyndigheden kan indskærpe, hvis der opstår væsentlige lugt-, støv-, støj- og vibrationsgener fra virksomheden til omgivelserne.

Vilkår 15

Vilkår der sikrer mod støvgener uden for virksomhedens områder, herunder krav om etablering af sprinklersystem.

Virksomheden opsætter videoovervågning på pladsen. På den måde kan virksomheden følge med i forholdene på pladsen i øjeblikket, og derudfra vurdere om der er behov for yderligere vanding. Virksomheden opsætter sprinklere både på køreveje, pladsarealet og på færdigslaggen, hvilket vil gøre at en større overflade af slaggen befugtes. Sprinklerne kan fjernstyres, så der kan vandes efter forholdene hele døgnet.

Til bekæmpelse af støv på kørevejene vil virksomheden indkøbe en mobil vandtank, som kan sættes på en gummiged, ydermere vil der være skærpet opmærksomhed på fejning efter større aktiviteter på pladsen. Sidst vil virksomheden være opmærksom på vejrudsigten, så de i højere grad vander præventivt ved udsigter til kraftig blæst eller tørre dage. Støvbekæmpelse på pladsen beskrives i virksomhedens driftsjournal.

Vilkår 16

Vilkår der sikrer, at tilsynsmyndigheden kan gribe ind ved konstatering af væsentlige støvgener. Ved konstatering af væsentlige støvgener udenfor virksomhedens områder, kan tilsynsmyndigheden forlange at støvende oplag overdækkes eller befugtes, og at der etableres afskærmning eller befugtning af sorterings- og håndteringsaktiviteterne.

Beskyttelse af jord, grundvand og overfladevand

Vilkår 17

BAT 12a stiller krav til pladsens belægning, som skal være uigennemtrængelig overflade med passende afløbsinstallationer.

Pladsen er etableret med tæt belægning bestående af asfalt GAB 1, min. 180 kg/m² forsejlet med bitumen og et fald som giver mulighed for opsamling af overfladevand.

Vilkår 18

Vilkår der sikrer mod påkørsel af overjordiske tanke, så der ikke kan ske uheld med olieprodukter til omgivelserne.

Vilkår 19

Vilkår der sikrer mod forurening af spildolie og andet farligt affald til omgivelserne.

Vilkår 20

Vilkår der sikrer vedligeholdelse af belægningen, så der ikke kan ske forurening af jord og grundvand.

Vilkår 21

Vilkår der sikrer hvor køretøjer og materiel rengøres.

Egenkontrol

Vilkår 22

Vilkår der sikrer årlig visuel kontrol af pladsens belægning i overensstemmelse med **BAT 12a**.

Driftsjournal

Vilkår 23

Vilkår om journalføring med egenkontrol, som skal foreligge på virksomheden og som kan fremvises ved tilsyn til tilsynsmyndigheden.

Øvrige vilkår

Vilkår 24

Vilkår som er et almindeligt indretningsvilkår, der bl.a. sikrer, at tilsynsmyndigheden er bekendt med, hvordan virksomheden indrettes og drives.

Vilkår 25

Vilkår stilles i medfør af godkendelsesbekendtgørelsen³ § 22 stk. 1, pkt. 12. Vilkåret sikrer, at tilsynsmyndigheden er bekendt med, hvem der har ansvaret for driften af virksomheden.

Vilkår 26

Er fastsat i overensstemmelse med retspraksis i sager hvor de pågældende virksomheder har været ude af drift i en længere periode. Dvs. at virksomheden skal søge om ny miljøgodkendelse, hvis produktionen har været indstillet i 3 år. Endvidere sikrer vilkåret, at tilsynsmyndigheden altid er bekendt med, hvem der har ansvaret for driften af virksomheden.

Vilkår 27-29

Vilkår der sikrer, at der ikke forekommer ukontrolleret tilkørsel og bortkørsel af affald.

³ Bekendtgørelse om godkendelse af listevirksomhed, BEK nr. 2080 af 15/11/2021

Vilkår 30-31

Vilkår der sikrer, at virksomheden ikke modtager andet affald eller større mængder end virksomheden er godkendt til.

Vilkår 32

Da der ikke med sikkerhed kan vides, hvad de andre typer slagge indeholder af tungmetaller mv. og hvad evt. udvaskningen vil være, er der indarbejdet et vilkår om, at såfremt kravene i tilslutningstilladelsen ikke kan overholdes, skal der ske en fornyet sagsbehandling med henblik på en ny måde at opbevare de andre typer slagge. Med i vurderingen er, at virksomheden vil genanvende regnvand fra pladsen, således, at der alene forventes afledning af processpildevand fra pladsen til spildevandsystem i meget beskedne omfang.

Støj

Vilkår 33-39

Vilkårene er fastsat efter Miljøstyrelsens vejledning nr. 4 og 5, 1984 og nr. 5, 1993, samt efter "Orientering fra Miljøstyrelsens Referencelaboratorium for støjmålinger", nr. 10, november 1989.

De støjgrænseværdier som Aalborg Kommune, Klima og Miljø har vurderet skal fastsættes for virksomheden, er fastsat ud fra omgivelsernes karakter. Grænseværdierne er i overensstemmelse med de grænseværdier der fremgår af Miljøstyrelsens Støjvejledning. Aalborg Kommune, Klima og Miljø har ikke i forbindelse med sagsbehandlingen fundet baggrund for en skærpelse eller lempelse af grænseværdierne.

Virksomheden er beliggende i område M, der er udlagt til område med særlige virksomheder, jf. vejledning nr. 5, 1984, bør der fastsættes støjkrav svarende til områdetype 1 (dag/aften/nat, 70/70/70 dB(A)) fra et sådant område.

Virksomheden er endvidere beliggende op til landzoneområde, og jf. støjvejledningen, Miljøstyrelsens vejledning nr. 5/1984, bør der som udgangspunkt vælges områdetype 3 (dag/aften/nat, 55/45/40 dB(A)) ved den konkrete vurdering i forbindelse med fastsættelse af støjgrænser gældende ved nærmeste liggende enkeltbolig. Aalborg Kommune, Klima og Miljø vurderer, at der ikke er grundlag for at skærpe støjkravene, og derfor fastsættes støjkrav svarende til områdetype 3, men i dette tilfælde gælder støjkravet kun ved boliger. Der fastsættes ikke støjkrav i forhold til det rekreative areal R1 vest for virksomheden, da arealet ikke er planlagt anvendt som opholdsareal.

Virksomheden ligger også tæt på et T- og M-område, som er udlagt til område til teknisk areal og industriområde, jf. vejledning nr. 5/1984, bør der fastsættes støjkrav svarende til områdetype 2 (dag/aften/nat, 60/60/60 dB(A)) for et sådant område.

Der er ikke stillet krav om støjmålinger i forbindelse med udarbejdelsen af revurdering af miljøgodkendelsen eller efter den er meddelt.

Tilsynsmyndigheden kan dog med hjemmel i godkendelsen til enhver tid kræve, at der gennemføres støjmålinger, f.eks. i forbindelse med en udvidelse eller en klage. De retningslinjer der skal følges ved krav om målinger fremgår af vilkårene. Oplæg til udførelse af støjmålinger skal forelægges tilsynsmyndigheden, inden målingerne udføres.

Det vurderes, at vilkår 39 sikre BAT 37b.

Vibrationer

Vilkår 40-44

Vilkårene om vibrationer er inkluderet, idet det vurderes, at der kan forekomme vibrationer ved brug af sorteringsmaskinen.

Spildevand:

Der forekommer processpildevand på virksomheden. Virksomheden opsamler spildevandet i 2 opsamlingsbassiner på hvert 1.058 m³, hvorfra det anvendes til vanding af pladsen. Virksomheden har en tilslutningstilladelse fra 27. oktober 2016, som giver tilladelse til at evt. overskydende vand bortskaffes til kommunalt renseanlæg.

Aalborg Kommune, Klima og Miljø skal vurdere om der er grundlag for en tilsvarende revurdering af tilslutningstilladelsen på baggrund af BAT 3, BAT 6 og BAT 34.

Venlig hilsen

Julie Vester
Miljøsagsbehandler

+45 2520 0415
Julie.vester@aalborg.dk

Kopi til:
Sundhedsstyrelsen, Embedslægeinstitutionen Nordjylland
TRnord@stps.dk

Danmarks Naturfredningsforening
dn@dn.dk

Danmarks Naturfredningsforening
Lokalafdeling Aalborg:
dnaalborg-sager@dn.dk

DOF centralt
natur@dof.dk

DOF Aalborg
aalborg@dof.dk

NOAH
noah@noah.dk

Greenpeace:
info.dk@greenpeace.org

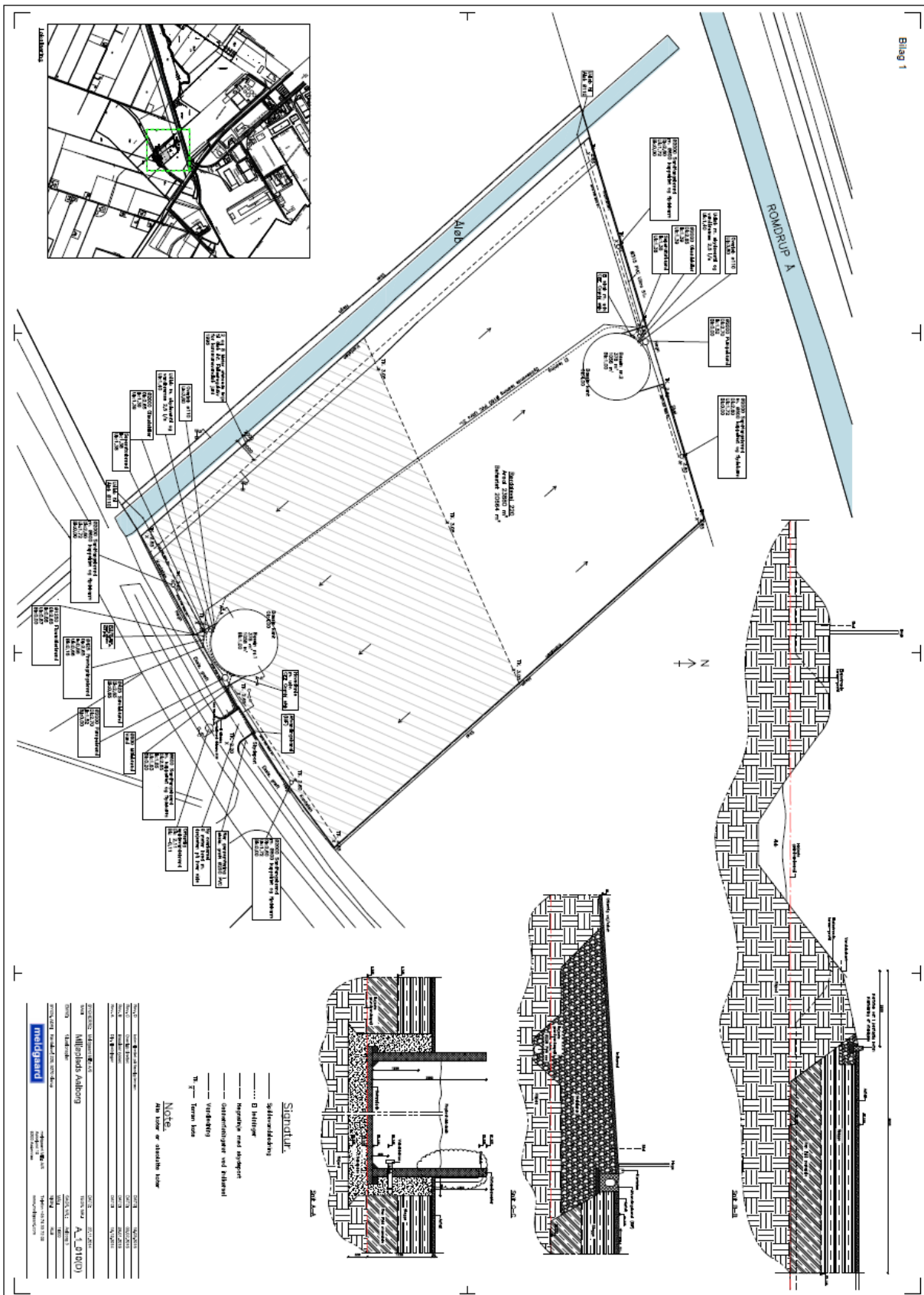
Danmarks Sportsfiskerforbund
post@sportsfiskerforbundet.dk

lbt@sportsfiskerforbundet.dk

Bilag 3.1 Oversigtskort

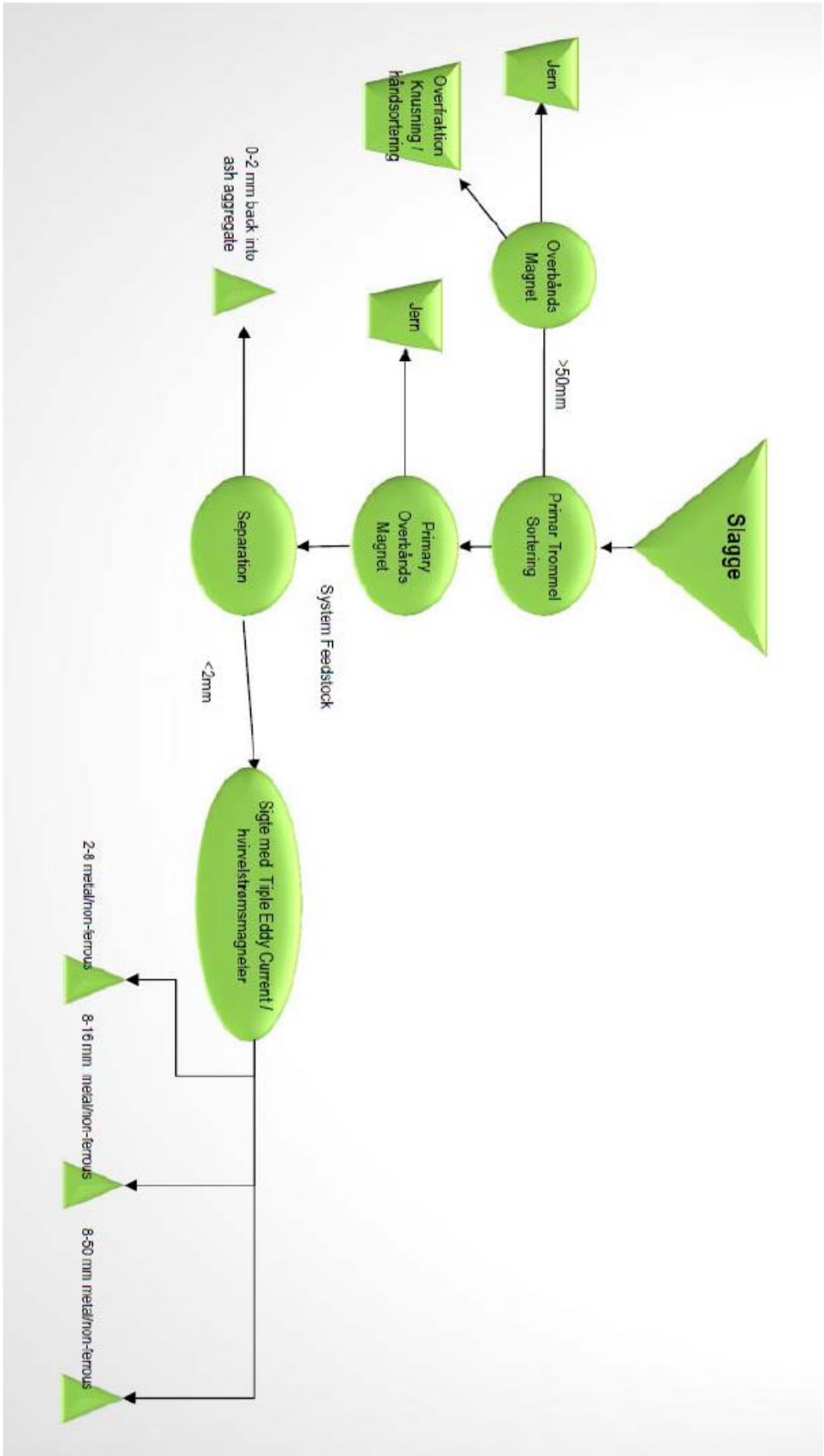


Bilag 3.2 Situationsplan



Bilag 1

Bilag 3.3 Sorteringsproces



3.4 Ansøgning om revurdering af miljøgodkendelse

BAT tjekliste for affaldsforbrænding						
BAT-KONKLUSIONER VEDRØRENDE AFFALDSFORBRÆNDING SAMT SLAGGEBEHANDLING SOM FOREGÅR PÅ AFFALDSFORBRÆNDINGSANLÆG.						
Kolonne 1: BATC-nummer	Kolonne 2: BAT-konklusion	Tilføjelser til BAT-konklusion (Beskrivelse eller anvendelse). Evt. henvisning til afsnit i BAT-konklusion	Kapitel i BREF med evt. uddybende information	BAT-status: Virksomhedens nuværende status med hensyn til at opfylde BAT-kravet	BAT-handlingsplan: Virksomhedens planlagte aktiviteter for at opfylde BAT-kravet	Virksomhedens reference til dokumentation
1. BAT-KONKLUSIONER						
1.1 Miljøledelsessystemer						
BAT 1	For at forbedre de overordnede miljøpræstationer er det BAT at indføre et miljøledelsessystem (EMS), som omfatter alle følgende elementer:	<i>Bemærkning</i> Ved forordning (EF) nr. 1221/2009 oprettes Den Europæiske Unions ordning for miljøledelse og miljørevision (EMAS), som er et eksempel på et miljøledelsessystem i overensstemmelse med denne BAT. Anvendelse: Miljøledelsessystemets detaljeringsniveau og grad af formalisering vil normalt være relateret til arten, omfanget og kompleksiteten af anlægget og de miljøpåvirkninger, det kan have (hvilket også afhænger af typen og mængden af det behandlede affald).	4.1.1	Meldgaard Miljø A/S er certificeret i iht. ISO 14001:2015 og ISO 9001:2015.		Certifikat for ISO 9001:2015 og ISO 14001:2015 dateret 21.11.2019.
i.	ledelsens engagement, lederskab og ansvarlighed, herunder den øverste ledelse, med henblik på gennemførelsen af et effektivt miljøledelsessystem			Meldgaard Miljø A/S har i dennes kvalitets- og miljøledelseshåndbog fastlagt organiseringen af kvalitets- og miljøarbejdet, herunder placering af primære ansvarsområder.		*Håndbog til ledelsessystem. Meldgaard Miljø A/S' (seneste version 21.12.2021), afsnit 2.3 (Organisationen), 2.4. Medstruktur og kommunikation), 2.5 (Ledelsens evaluering) og 2.7 (Liderskab). Kvalitets- og miljøhåndbogen kan eftersendes på forespørgsel.
ii.	en analyse, der omfatter fastlæggelse af organisationens kontekst, afdækning af interessenters behov og forventninger, fastlæggelse af de egenskaber ved anlægget, der er forbundet med mulige risici for miljøet (eller menneskers sundhed), samt af de gældende lovbestemte miljøkrav			Meldgaard Miljø A/S' ledelse har defineret en miljøpolitik baseret på bl.a. en interessentanalyse og risikovurdering, if. krav iht. ISO 14001:2015		*Håndbog til ledelsessystem. Meldgaard Miljø A/S, afsnit 2.2 (Politikker, målsætninger og mål).
iii.	udvikling af en miljøpolitik, der omfatter kontinuerlig forbedring af anlæggets miljøpræstation			Meldgaard Miljø A/S' ledelse har defineret en miljøpolitik baseret på bl.a. en interessentanalyse og risikovurdering, if. krav iht. ISO 14001:2015. Denne gennemgår løbende revision.		*Håndbog til ledelsessystem. Meldgaard Miljø A/S, afsnit 2.2 (Politikker, målsætninger og mål).
iv.	fastlæggelse af mål og resultatindikatorer i forbindelse med væsentlige miljøforhold, herunder sikring af overholdelse af gældende lovbestemte krav			Konkrete miljømål og planer fastsættes dels i forbindelse med det årlige strategimøde med direktionen, hvor det også drøftes, hvordan målene kan nås. Der foretages desuden årlige evalueringer af, hvor vidt mål er nået.		Håndbog til ledelsessystem. Meldgaard Miljø A/S, afsnit 2.5 (Ledelsens evaluering).
v.	planlægning og gennemførelse af de nødvendige procedurer og handlinger (herunder korrigerende og forebyggende foranstaltninger, hvis det er nødvendigt) med henblik på at opfylde miljømålene og undgå miljørisici			Som del af ledelsessystemet og certificeringen er der opstillet krav til håndtering af afvigelser og forbedringer. Medarbejderne opretter forbedringsrapporter i disse situationer.		Håndbog til ledelsessystem. Meldgaard Miljø A/S, afsnit 2.9 (Styring af afvigende output og gennemførelse af forbedringer).
vi.	fastlæggelse af strukturer, roller og ansvarsområder i forbindelse med miljøaspekter og -mål og tilvejebringelse af de nødvendige finansielle og menneskelige ressourcer			Der er for organisationen fastsat hvilke personer, der har ansvar for hvilke opgaver. Dette er med til at sikre, at alle opgaver har en ansvarlig medarbejder, der har til opgave at sikre, at punkterne under deres ansvarsområde bliver efterlevet. Uddeling af ansvaret til flere dele af organisationen, har desuden til formål at inddrage medarbejderne kontinuerligt i arbejdet med kvalitets- og miljøledelse.		Håndbog til ledelsessystem. Meldgaard Miljø A/S, afsnit 2.3 (Organisation).

viii.	intern og eksternt kommunikation			Det er vigtigt, at der sker en kontinuerlig opfølgning af, om kvalitets- og miljøledelsessystemet er med til at sikre den ønskede fremdrift. Derfor er der også en fast procedure for afholdelse af møder, som vedrører arbejdet med kvalitets- og miljøledelsessystemet. Møderne er delt op i ledelsesmøder og driftsmøder. Kommunikationen finder desuden sted, udover på møder, i form af e-mails, info på opsagsstavler o.l. Generelt lægges vægt på regelmæssige driftsmøder for at mindske afstanden mellem afdelingsleder, driftsansvarlig og pladsmedarbejdere. Denne form for inddragelse anses for at medvirke til at skabe ejerskab og fremme miljøcenterets miljøforvaltningspraksis. Eksternt kommunikation kan også ske i form af dialogmøder, emails o.l.		Håndbog til ledelsessystem. Meldgaard Miljø A/S, afsnit 2.4. (Mødestruktur).
ix.	fremme af medarbejders deltagelse i god miljøforvaltningspraksis			Medarbejderne har et ansvar i forhold til kvalitets- og miljøarbejdet, bl.a. udarbejdes løbende forbedringsrapporter, dels ved afvigelser (herunder vilkårsoverskridelser), dels ved potentielle forbedringspunkter.		Håndbog til ledelsessystem. Meldgaard Miljø A/S, afsnit 2.3 (Organisation), afsnit 2.9 (Styring af afvigende output).
x.	etablering og vedligeholdelse af en forvaltningsmanual og skriftlige procedurer til at kontrollere aktiviteter med betydelig indvirkning på miljøet samt relevante registre			Ikke relevant		
xi.	effektiv driftsplanlægning og processtyring			Effektiv driftsplanlægning og processtyring er implementeret i form af bl.a. pladsoversigt, sorteringsplaner og instruktioner.		Sorteringsplaner og interne instruktioner. Pladsoversigt
xii.	gennemførelse af passende vedligeholdelsesprogrammer			Vedligeholdelsesprogrammer er et led i slaggepladsens driftsjournal		
xiii.	nødberegnings- og indsatsprotokoller, herunder forebyggelse og/eller afbødning af de negative (miljømæssige) virkninger af nødsituationer			Der er udarbejdet instruktion vedrørende miljøuheld.		Interne instruktioner
xiv.	ved (gen)design af et (nyt) anlæg eller en del deraf hensyntagen til dets miljøpåvirkninger i hele dets levetid, hvilket omfatter opførelse, vedligeholdelse, drift og nedlukning			Ansvar for gen/redesign af sorteringsanlæg, således at det ajourføres med de nyeste teknologier på område, ligger hos samarbejdspartnere.		Leverandørevurteringer
xv.	gennemførelse af et overvågnings- og måleprogram. Om nødvendigt kan der findes oplysninger herom i referencerapporten om overvågning af emissioner til luft og vand fra ICD-anlæg			Ikke relevant		
xvi.	regelmæssig anvendelse af benchmarking for de enkelte sektorer			Der holdes øje med branchen, på messer og i netværk, for at følge op på ny teknologi og derved forfine processerne.		
xvii.	periodisk, uafhængig (så vidt det er praktisk muligt) intern audit og periodisk, uafhængig eksternt audit med henblik på at vurdere miljøresultaterne og fastlægge, om miljøledelsessystemet er i overensstemmelse med planlagte ordninger, og om det gennemføres og vedligeholdes korrekt			Som et led i at opretholde et certificeret ledelsessystem foretages interne og eksterne audits.		Interne og eksterne auditrapporter (fællesdrev).
xviii.	vurdering af årsagerne til manglende overensstemmelse, gennemførelse af afhjælpende foranstaltninger som reaktion på manglende overensstemmelse, revision af effektiviteten af korrigerende foranstaltninger og fastlæggelse af, om der er eller kan opstå lignende uoverensstemmelser			Der udarbejdes forbedringsrapporter, som ovenfor beskrevet. Den systemansvarlige sikrer, at rapporterne er tilstrækkelige og at relevante løsninger er fundet.		Håndbog til ledelsessystem. Meldgaard Miljø A/S, afsnit 2.3 (Organisation), afsnit 2.9 (Styring af afvigende output).
xix.	den øverste ledelses periodiske gennemgang af miljøledelsessystemet og dets fortsatte egnethed, tilstrækkelighed og effektivitet			Der sker en årlig evaluering af ledelsessystemet iht. ISO-krav (december). Derudover afholdes midtvejs-evalueringer (juni/juli).		Referater fra LE (fællesdrev).
xx.	opmærksomhed på og hensyntagen til udviklingen af renere teknikker.			Der holdes øje med branchen, på messer og i netværk, for at følge op på ny teknologi og derved forfine processerne.		
	Specifikt for forbrændingsanlæg og, hvor det er relevant slaggebehandlingsanlæg, er det også BAT at indarbejde følgende elementer i miljøledelsessystemet:					
xxi.	for slaggebehandlingsanlæg, kvalitetsstyring af output (se BAT 10)			Som led i egenkontrol foretages analyse af samtlige batch slagge der oplagres og sorteres på pladsen Dette for at kategorisere slaggen i forhold til restproduktbekendtgørelsens bilag 8 tabel 1.		Interne procedurer

xviii.	en plan for håndtering af restprodukter, herunder foranstaltninger, der tager sigte på at			Håndtering af restprodukter er hovedbeskæftigelsen på pladsen.		Miljøgodkendelse 24.11.2015 Meldgaard Miljø - Tillægsgodkendelse 21.02.2019 m. bilag (002)
a.	minimere dannelse af restprodukter			Det er restprodukter der håndteres.		Miljøgodkendelse 24.11.2015 Meldgaard Miljø - Tillægsgodkendelse 21.02.2019 m. bilag (002)
b.	optimere genbrug, regenerering, genanvendelse af og/eller energidrivtelse fra restprodukterne			Restprodukterne nyttiggøres efter sortering		Miljøgodkendelse 24.11.2015 Meldgaard Miljø - Tillægsgodkendelse 21.02.2019 m. bilag (002)
c.	sikre en korrekt bortskaffelse af restprodukter			Hovedaktiviteten er håndtering af restprodukter. Slaggen sorteres for metaller og anden sigterest. Metaller oplagres og håndteres derefter af samarbejdspartner. Sigterest vil typisk være uforbrændt materiale, dette opbevares i container og sendes tilbage til kraftvarmeværket til forbrænding.		Miljøgodkendelse 24.11.2015 Meldgaard Miljø - Tillægsgodkendelse 21.02.2019 m. bilag (002)
xvii.	for slaggebehandlingsanlæg, styring af emissioner af diffus støv (se BAT 23)			Oplag af slagge staver erfaringsmæssigt ikke, da slaggen danner en hård, fast overflade. Processen hvor der kan opstå støv er hovedsageligt fra nedkøling og fra sortering.		
xviii.	en lughåndteringsplan, hvor der forventes og/eller er dokumenteret lugtgener i fælssomme omgivelser (se afsnit 2.4)			Ikke relevant. Der vil ikke være lugtende oplag.		Miljøgodkendelse 24.11.2015 Meldgaard Miljø - Tillægsgodkendelse 21.02.2019 m. bilag (002)
xviii.	en støjhåndteringsplan (se også BAT 37), hvor der forventes og/eller er dokumenteret støjgener i fælssomme omgivelser (se afsnit 2.4).			Der vil på pladsen kunne opstå støj fra sorteringsanlæg og gummiged.		
1.2 Overvågning						
BAT 3	Det er BAT at overvåge vigtige procesparametre, der er relevante for emissioner til luft og vand, herunder nedenstående.			Overfladevand fra virksomhedens befæstede arealer sendes gennem olieudskiller og sandfang til bassin, hvorfra vandet bruges til vanding.		
BAT 3 - skema	BAT 3 - skema					
BAT 4	Det er BAT at overvåge rørførte emissioner til luft med mindst den frekvens, der er angivet nedenfor, og i overensstemmelse med EN-standards. Hvis der ikke foreligger EN-standards, er det BAT at anvende ISO-standards, nationale standarder eller andre internationale standarder, som sikrer, at der tilvejebringes data af tilsvarende videnskabelig kvalitet.			Ikke relevant		
BAT 4 - skema	BAT 4 - Skema					
BAT 6	Det er BAT at overvåge emissioner til vand fra FGC og/eller behandling af slagge/bundfald med mindst den frekvens, der er angivet nedenfor, og i overensstemmelse med EN-standards. Hvis der ikke foreligger EN-standards, er det BAT at anvende ISO-standards, nationale standarder eller andre internationale standarder, som sikrer, at der tilvejebringes data af tilsvarende videnskabelig kvalitet.			Jf. spildevandstilladelsen er der tilladelse til udledning ved overløb. Der foretages ikke prøver af vandet.		Tilladelsestilladelse - Meldgaard Miljø af 27. oktober 2016
BAT 6 - skema	BAT 6 - Skema					
1.3 Overordnede miljø- og forbrændingsanlæg						
BAT 10	For at forbedre det overordnede miljøpræstationsniveau for slaggebehandlingsanlæg er det BAT at medtage styringen af outputkvaliteten i miljøledelsessystemet (se BAT 1).	Beskrivelse Miljøledelsessystemet omfatter kvaliteten af output for at sikre, at resultatet af slaggebehandlingen stemmer overens med forventningerne, idet der anvendes eksisterende EN-standards, hvis sådanne foreligger. Dette gør det også muligt at overvåge og optimere slaggebehandlingen.		Den modnede slagge sorteres på sorteringsanlæg for metaller. Der foretages analyse af samtlige batch der oplagres og sorteres på pladsen. Dette for at kategorisere slaggen i forhold til restproduktbekendtgørelsens bilag 8 tabel 1.		
BAT 12	For at mindske de miljærisk, der er forbundet med modtagelse, håndtering og opbevaring af affald, er det BAT at anvende begge nedenstående teknikker.			Belægningen på pladsen er befæstet, med fald mod drænsystem		Miljøgodkendelse 24.11.2015 Meldgaard Miljø - Tillægsgodkendelse 21.02.2019 m. bilag (002)
BAT 12-skema	BAT 12 - skema					
1.5 Emissioner til luft						
1.5.1. Diffuse emissioner						
BAT 23	For at forebygge eller reducere diffuse emissioner af støv til luft fra behandlingen af slagge/bundfald er det BAT i miljøledelsessystemet (se BAT 1) at medtage følgende forholds til styring af diffuse emissioner af støv. — udpejning af de mest relevante diffuse kilder til emission af støv (f.eks. ved brug af EN 15445) — fastlæggelse og gennemførelse af passende foranstaltninger og teknikker til at forebygge eller reducere diffuse emissioner inden for en given tidsramme.			Støv kan primært opstå ved sortering og nedkøling. I forbindelse med oplag vil den befugtede råslagge blandes sammen med det tørre råslagge på den måde undgås støv. Derudover opsættes vandingsanlæg til støvbekæmpelse.		
BAT 24	For at forebygge eller reducere diffuse emissioner af støv til luft fra behandlingen af slagge/bundfald er det BAT at anvende en passende kombination af nedenstående teknikker.		4.3.2	Der er fokus på vandmængden i slaggen, samt vanding, som hovedsagelig bliver brugt i forbindelse med sortering, da den oplagrede slagge har en hård overflade og derfor erfaringsmæssigt ikke støver. Det der kan støve er kørevejene, til bekæmpelse af dette er der opsat vandingsystem, som færnstyes.		
BAT 24-Skema	BAT 24 skema					
1.5.2 Rørførte emissioner						
1.5.2.1. Emissioner af støv, metaller og metaloider						
BAT 26	For at reducere rørførte støvemissioner til luft fra den indsluttede behandling af slagge/bundfald med udsugning af luft (se BAT 24 f) er det BAT at behandle den udsugede luft med et posefilter (se afsnit 2.2).			Ikke relevant		
BAT 26-Tabel 4 BAT-AEL	BAT 26-Tabel 4: BAT-relaterede emissionsniveauer (BAT-AEL) for rørførte støvemissioner til luft fra den indsluttede behandling af slagge/bundfald med udsugning af luft.	BAT 26- Tabel 4 er beskrevet i feltet BAT 26- Tabel 4 Den tilknyttede overvågning er beskrevet i BAT 4.		4.5.2.1 4.5.2.2		

1.5.2.5. Kviksølv emissioner						
BAT 32	For at forebygge forurening af uforurenede vand, reducere emissionerne til vand og øge ressourceeffektiviteten er det BAT at adskille spildevandsstrømme og at behandle dem separat, afhængigt af deres karakteristika.	Beskrivelse Spildevandsstrømme (f.eks. overfladeafstrømning, kældervand, spildevand fra røggasrensning og behandling af slagge/bundfald, drænvand indsamlet fra affaldsmodtagelses-, håndterings- og lagernområder (se BAT 12 a) skal adskilles og behandles særskilt på grundlag af deres karakteristika og kombinationen af nødvendige behandlings-teknikker. Uforurenede vandstrømme adskilles fra spildevandsstrømme, der kræver behandling. Ved genvinding af saltsyre og/eller gips fra skrubberens udløb behandles spildevandet for forskellige stadier (sur og basisk) i vådskrubningsystemet separat. Anvendelse Kan anvendes generelt i nye anlæg. Kan anvendes i bestående anlæg inden for de begrænsninger, der er forbundet med konfigurationen af vandopsamlingsystemet.	4.6.9	Alt overfladevand ledes til opsamlingsbassin, hvorfra det anvendes til vanding af pladsen. Ved behov for udlledning ledes vand ved overløb til offentligt system.		Tilslutningstilladelse d. 27. oktober 2016
BAT 34	For at reducere emissioner til vand fra FGC og/eller fra oplagring og behandling af slagge/bundfald er det BAT at anvende en passende kombination af nedenstående teknikker og at anvende sekundære teknikker så tæt som muligt på kilden for at undgå fortynding.		4.6.10 4.6.11 4.6.12			
BAT 34- Skema	BAT 34 Skema					Pladsen er etableret med fald så overfladevand ledes mod afløbsbrønde og sandfang, og til opsamlingsbassiner.
BAT 34- Tabel 9 BAT-AEL	BAT 34- Tabel 9, BAT-AEL'er for direkte emissioner til en vandrecipient	BAT 34-Tabel 9 er beskrevet i feltet BAT 34- Tabel 9 Den tilknyttede overvågning er beskrevet i BAT 6.				
BAT 34- Tabel 10 BAT-AEL	BAT 34- Tabel 10, BAT-AEL'er for indirekte emissioner til en vandrecipient	BAT 34-Tabel 10 er beskrevet i feltet BAT 34- Tabel 10 Den tilknyttede overvågning er beskrevet i BAT 6.				

1.7 Materialeudnyttelse						
BAT 35	For at øge ressourceeffektiviteten er det BAT at håndtere og behandle slagge/bundfald separat fra FGC-restprodukter.		4.7.2 4.7.4 4.7.5 4.7.7 4.7.8	I tilfælde af at der modtages flyveaske fra røggasrensning vil dette oplagres adskilt fra bundfaldet.		
BAT 36	For at øge ressourceeffektiviteten ved behandling af slagge/bundfald er det BAT at anvende en passende kombination af nedenstående teknikker på grundlag af en risikovurdering, der afhænger af de farlige egenskaber ved slagge og aske.		4.8	Alle batch slagge ligger til modning i en periode på minimum 3 måneder		
BAT 36- Skema	BAT 36 Skema					

1.8 Støj						
BAT 37	For at forebygge eller, hvor dette ikke er praktisk muligt, reducere støjemissioner er det BAT at anvende en af nedenstående teknikker eller en kombination af disse.			Alle maskiner vedligeholdes og efterses efter leverandørens anvisninger, hvilket typisk er en gang årligt. Ydermere blev der i 2003 lavet en støjrapport for sorteringsanlægget. Processen har ikke ændret sig siden da.		Støjrapport for sorteringsanlægget 19. maj 2003
BAT 37- Skema	BAT 37 Skema					

2. Beskrivelse af teknikker						
2.1 Generelle teknikker						
2.1 Generelle teknikker	2.1 Generelle teknikker			Virksomheden skal ikke udfylde feltet her, idet der blot er tale om en beskrivelse af teknikker		
2.2 Teknikker til reduktion af emissioner til luft						
2.2 Teknikker til reduktion af emissioner til luft	2.2 Teknikker (Luft)			Virksomheden skal ikke udfylde feltet her, idet der blot er tale om en beskrivelse af teknikker		
2.3 Teknikker til at reducere emissioner til vand						
2.3 Teknikker til at reducere emissioner til vand	2.3 Teknikker (Vand)			Virksomheden skal ikke udfylde feltet her, idet der blot er tale om en beskrivelse af teknikker		
2.4 Håndteringsteknikker						
2.4 Håndteringsteknikker	2.4 Håndteringsteknikker			Virksomheden skal ikke udfylde feltet her, idet der blot er tale om en beskrivelse af teknikker		

3.5 Basistilstandsrapport – indledende oplysninger

Basistilstandsrapport – Indledende oplysninger

Ifølge godkendelsesbekendtgørelsen skal det vurderes om virksomheden er omfattet af kravet om udarbejdelse af en basistilstandsrapport. Det skal derfor vurderes om Meldgaard Miljø A/S bruger, fremstiller eller frigiver farlige stoffer. Dette indebærer, at karakteren og mængden skal udgøre en risiko for jord- eller grundvandsforurening. Forurening fortolkes her som en risiko for længerevarende, negativ påvirkning af jord og grundvand på virksomhedens areal fra stoffer, der hidrører fra den aktivitet på virksomheden, der er omfattet af IE-Direktivet.

På pladsen på Rørdalsvej 224, 9220 Aalborg Ø håndteres slagge. Slagge indeholder tungmetaller, samt en række andre metaller og uorganiske forbindelser (chlorid, sulfat). Metallerne fremgår af IE-direktivets bilag 2, som værende forurenende.

Ydermere håndteres dieselolie, som er klassificeret som miljøfarligt efter CLP-forordningen.

Nedenstående liste viser de enkelte stoffer og deres H-sætninger.

Stofnavn	CAS-nr	CLP fareklasse	Årlig mængde
Arsen	7440-38-2	H331, H410, H400, H301	-
Chrom	7440-47-3	-	-
Cadmium	7440-43-9	-	-
Kviksølv	7439-97-6	H410, H372, H360D, H400, H330	-
Nikkel	7440-02-0	-	-
Bly	7439-92-1	H360, H410, H400, H332, H302, H372, H373	-
Kobber	7440-50-8	H411	-
Selen	7782-49-2	H301, H331, H373, H413	-
Zink	7440-66-6	H410, H400	-
Barium	7440-39-3	H228, H261, H301, H314, H318	-
Dieselolie	68334-30-5	H226, H332, H315, H351, H373, H373, H304, H411	Ca. 2200 l

Af ovennævnte stoffer vurderes alle relevante i forhold til forureningsrisiko.

Metallerne findes i slaggen, hvorfra der under oplag og håndtering vil udvaskes en mængde. Den præcise mængde er uvis. For at sikre at der ikke sker udvaskning til jord og grundvand, er pladsen etableret med tæt belægning og fast opkant. Som et led i virksomhedens egenkontrol kontrolleres belægningen løbende, og mindst en gang årligt, visuelt for utætheder og skader, som straks udbedres efter de er konstateret.

Dieselolien bruges til virksomhedens maskiner og opbevares i en entreprenørtank. Tanken opbevares på fast grundlag og er sikret mod påkørsel. I tilfælde af spild inddæmmes og opsamles spildet ved hjælp af det opsningsmateriale der findes på pladsen.

Overfladevand bliver opsamlet og ført til regnvandsbassin. Det opsamlede vand vil blive brugt til vanding på pladsen i forbindelse med støvbekæmpelse. I længerevarende regnvandsperioder kan der forekomme behov for udledning, dette sker via overløb til offentligt system. Alt udledning foregår gennem olieudskiller. Det fremgår også af gældende tilslutningstilladelse.