



**Herning**  
Kommune



Miljø og Klima • Rådhuset • Torvet • 7400 Herning • Tlf. 96 28 28 28 • [landbrug@herning.dk](mailto:landbrug@herning.dk) • [www.herning.dk](http://www.herning.dk)

**HERNING KOMMUNE**

## **§16b miljøtilladelse**

Stokkildhovedvej 45  
7400 Herning

Afgørelsesdato: 18. marts 2021  
Sagsnummer: 09.17.00-P19-2-21





## Registreringsblad

Dato for afgørelse:	18. marts 2021
Ansøgningskema nr.	224217, version 6
Ansøgningsdato	12-01-2021
CVR-nr.	18694034
CHR nr.	56958
Typen af IE - husdyrbrug:	Ikke IE-brug
Beliggenhedsadresse husdyrbrug	Adresse Postnummer
Ejendomsnummer	6570127124
Matrikelnummer Ejerlav	2a Okkels, Rind Ejerlav
Miljøkonsulent	Slagtekalve Rådgivning Miljøkonsulent Maja Bakke
Tilsynsmyndighed	Herning Kommune
Miljøsagsbehandler	Alice Nielsen
Kvalitetssikring	Peter Lindhard Birch

### Copyright

Indeholder GeoDanmark-data fra Styrelsen for Dataforsyning og Effektivisering og Danske kommuner.

DDOland (ortofoto), er gengivet af Herning Kommune med tilladelse fra Cowi. DDO ©, Copyright COWI.



# Indholdsfortegnelse

<b>REGISTRERINGSBLAD</b> .....	<b>2</b>
<b>INDLEDNING</b> .....	<b>4</b>
<b>MEDDELELSE OM MILJØTILLADELSE</b> .....	<b>4</b>
<b>VILKÅR FOR HUSDYRBRUGET</b> .....	<b>5</b>
<i>Vilkår for drift og indretning</i> .....	5
<i>Vilkår for stalde og produktioner</i> .....	5
<i>Vilkår for udegående dyr</i> .....	6
<i>Vilkår for ammoniakreducerende miljøteknologi</i> .....	6
<i>Vilkår for opførsel af ensilageopbevaringsanlæg</i> .....	10
<i>Vilkår for vaskeplads og afledning af vaskevand</i> .....	10
<i>Vilkår for plads til roeraspere</i> .....	10
<i>Vilkår for opbevaring af markstakke med komposteret husdyrgødning</i> .....	10
<i>Vilkår for gyllehåndtering</i> .....	10
<i>Vilkår for tankning af brændstof</i> .....	11
<i>Vilkår for fluebekæmpelse</i> .....	11
<i>Vilkår for renholdelse</i> .....	11
<i>Vilkår for støj</i> .....	11
<i>Vilkår for udarbejdelse af handleplaner ved uforudsete gener</i> .....	11
<b>VURDERING I FORHOLD TIL BAT, NABOPÅVIRKNING OG NATUROMRÅDER</b> .....	<b>13</b>
<i>Indretning og drift af anlæg, samt afløbsforhold og gødningsopbevaring</i> .....	13
<i>Gyllebeholder i det åbne land</i> .....	15
<i>Vurdering af samdrift med andre husdyrbrug</i> .....	15
<i>Landskabelig vurdering samt overholdelse af afstandskrav og dispensation</i> .....	15
<i>Husdyrbrugets ammoniakemission</i> .....	19
<i>Husdyrbrugets lugtemission – brug af 50%-reglen</i> .....	22
<i>Husdyrbrugets nabopåvirkning og tiltag der begrænser gener</i> .....	26
<i>Reststoffer, affaldsproduktion og brug af naturressourcer</i> .....	30
<i>Vejledende grænseværdi for ammoniak ved anvendelse af BAT</i> .....	32
<i>Eventuelle grænseoverskridende virkninger</i> .....	32
<b>LOVGRUNDLAG</b> .....	<b>33</b>
<b>KLAGEVEJLEDNING OG OFFENTLIGGØRELSE</b> .....	<b>33</b>
SØGSMÅL .....	34
<b>INTERESSENTLISTE FOR HØRINGSPERIODE OG OFFENTLIGGØRELSE</b> .....	<b>35</b>
<b>OVERSIGT OVER BILAG</b> .....	<b>36</b>



## Indledning

Ansøger har søgt Herning Kommune om en § 16b miljøtilladelse, jævnfør lov om husdyrbrug og anvendelse af gødning m.v.<sup>1</sup>(husdyrbrugloven), til husdyrbruget på Stokkildhovedvej 45, 7400 Herning.

Der søges om tilladelse til den nuværende slagtekalveproduktion, efter den nye husdyrbrugslov, for at opnå større fleksibilitet i produktionen. I ansøgt drift opsættes der kalvehytter på en eksisterende fast plads – i alt ca. 90 m<sup>2</sup> produktionsareal. Der søges om tilladelse til et samlet produktionsareal, med dybstrøelse, på ca. 2.727 m<sup>2</sup>.

### Husdyrbrugets historik

VVM screening fra 2006 med tilladelse til 82 malkekøer, 60 tyrekalve, 69 kvier, 60 ungtyre, 19 småkalve (tung race).

Den 19. september 2011 er der meddelt afgørelse om ikke godkendelsespligt skift i dyretype (§ 17 stk. 3) til produktion af 449 stk. tyrekalve/ungtyre (50 – 390 kg.)

Den 6. januar 2015 er der meddelt en § 11 miljøgodkendelse til produktion af 590 stk. tyrekalve/ungtyre (55-450 kg).

Miljøtilladelsen er udarbejdet af Herning Kommune og ophæver den gældende produktionstilladelse, fastsat i miljøgodkendelsen, meddelt den 6. januar 2015.

## Meddelelse om miljøtilladelse

På grundlag af de i sagen foreliggende oplysninger, meddeler Herning Kommune miljøtilladelse til husdyrbruget på Stokkildhovedvej 45, 7400 Herning med de stillede vilkår. Det ansøgte er behandlet efter § 16b i husdyrbrugloven.

Det er Herning Kommunes vurdering, at miljøtilladelsen, med de stillede vilkår for lokalisering, indretning og drift af husdyrbruget, ikke vil medføre en væsentlig påvirkning af miljøet.

Miljøtilladelsen gælder kun for det ansøgte. Der må ikke ske udvidelse eller ændring i produktionsarealet, herunder staldafsnit og gødningsopbevaringsanlæg samt ændres på dyreholdets sammensætning, før ændringen er anmeldt og godkendt af Herning Kommune. Det er også gældende for plansiloanlæg, faste pladser med afløb til brug for kalvehytter samt fortanke og opsamlingsbeholdere til ensilagevand m.v.

Husdyrbruget skal til enhver tid leve op til gældende regler i love og bekendtgørelser, også selvom disse regler måtte være skærpede i forhold til denne miljøtilladelse.

Der gøres opmærksom på, at en afgørelse efter §16b, efter reglerne i husdyrbrugloven, ikke fritager fra krav om tilladelse, godkendelse, dispensation m.v. efter anden lovgivning. Herunder kan det nævnes, at en eventuel byggetilladelse, ændring af bygningsanvendelse, nedrivningstilladelse, afledning af tagvand m.v. skal søges separat hos Herning Kommune.

Reglerne om udnyttelse indebærer, at tillæg til godkendelse, tilladelser m.v., bortfalder, helt eller delvist, hvis de ikke er udnyttet indenfor 6 år, fra de er meddelt. Det betyder, at der skal opføres eller gennemføres det, godkendelsen eller tilladelsen giver mulighed for, inden for 6 år.

Reglerne om kontinuitetsbrud indebærer overordnet, at godkendelser og tilladelser, efter husdyrbruglovens §§ 16a eller 16b bortfalder, hvis mindre end 25 % af de godkendte produktionsarealer er udnyttet driftsmæssigt i 3 på hinanden følgende år. Ved driftsmæssig udnyttelse forstås, at der mindst produceres 50% af det mulige, inden for rammerne af dyrevelfærdskravene.

Med miljøtilladelsen følger en række vilkår, som skal overholdes. Det er ejeren af husdyrbruget, som har ansvaret for, at det sker.

---

<sup>1</sup> Lovbekendtgørelse om husdyrbrug og anvendelse af gødning m.v., 2019-05-01, nr. 520, med efterfølgende ændringer





## Vilkår for husdyrbruget

Her er de betingelser, som husdyrbruget skal drives under.

Herning Kommune gør opmærksom på, at der kan være lovkrav fra andre love, som også skal overholdes, selvom disse ikke er beskrevet her.

### Vilkår for drift og indretning

1. Vilkårene i denne miljøtilladelse skal, hvis andet ikke er anført, være opfyldt, når husdyranlægget er taget i brug.
2. Med denne miljøtilladelse ophæves følgende:
  - §11 miljøgodkendelsen, meddelt 6. januar 2015
3. Ved ophør med husdyrproduktion, skal der udføres begrænsende foranstaltninger mod forurening:
  - Alle anlæg skal tømmes og rengøres for husdyrgødning, der bortskaffes efter gældende regler.
  - Restkemikalier, olieaffald, medicinaffald m.v. skal bortskaffes i henhold til affaldsregulativerne
4. Herning Kommune skal straks orienteres om følgende forhold:
  - Ejerskifte af virksomhed
  - Indstilling af driften for en længere periode
5. Inden de nye kalvehytter sættes op og tages i brug skal der være givet byggetilladelse

Som følge af vilkår 1, bortfalder den del af miljøtilladelsen, der ikke er udnyttet inden 6 år fra denne afgørelses meddelelse. Med "udnyttet" menes, at det ansøgte bygge- og anlægsarbejde er etableret og taget i brug, eller dyreholdet er ændret i forhold til tidligere tilladt produktion.

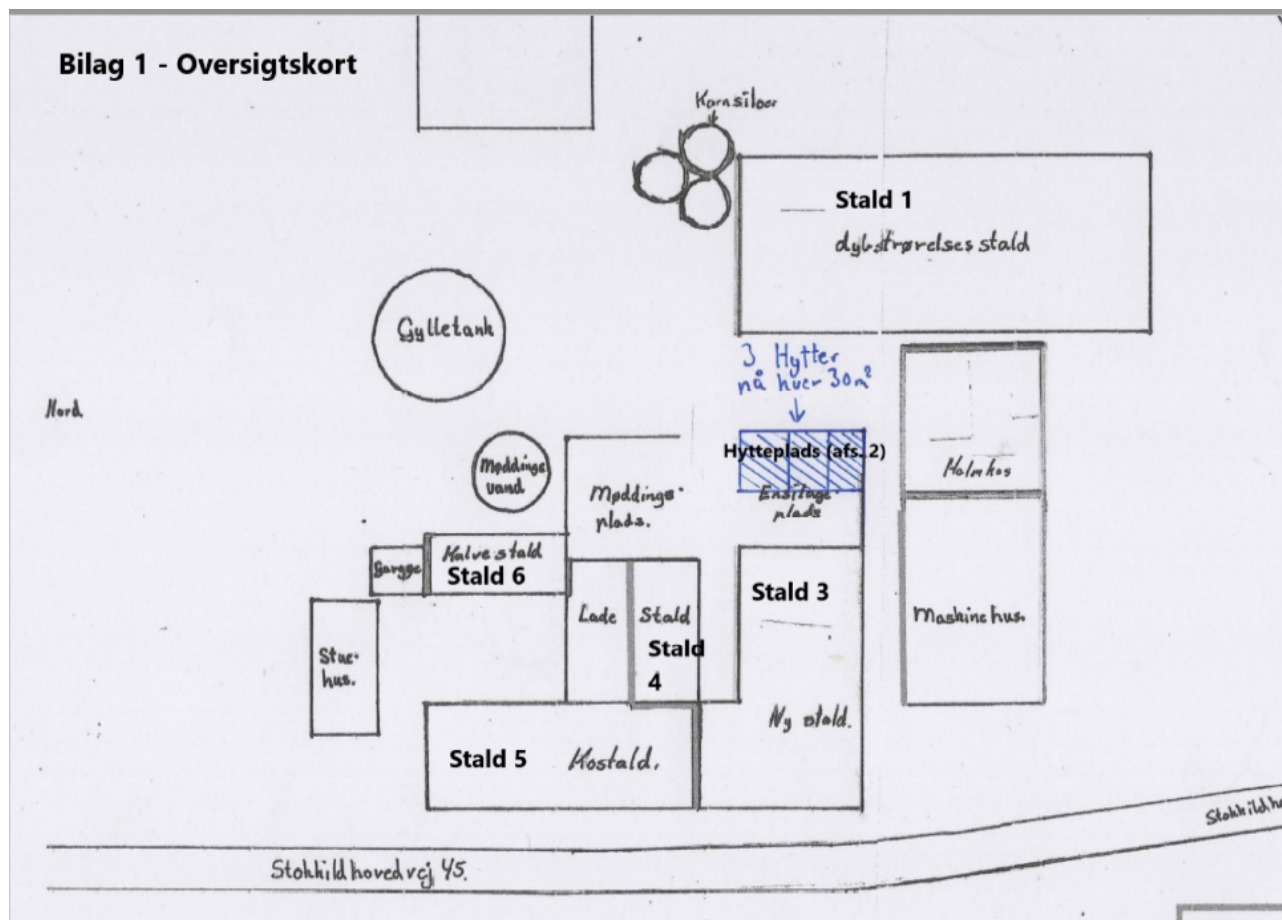
### Vilkår for stalde og produktioner

6. Husdyrbrugets stalde og produktioner skal være i overensstemmelse med oversigten nedenfor:

#### 2. Overblik over stalde og produktioner

Stalde og produktioner							
Staldnavn	Staldstørrelse (m <sup>2</sup> )	Ventilation	Kildehøjde	Produktion		Antal måneder udegående	Produktionsareal (m <sup>2</sup> )
Ansøgt drift							
Kalvestald 1	1200	Naturlig ventilation	3 m	(#373998) Flexgruppe: Alle kvæg; Dybstrøelse		0	1200
Hytteplads	90	Naturlig ventilation	3 m	(#373999) Flexgruppe: Alle kvæg; Dybstrøelse		0	90
Kalvestald 3	597	Naturlig ventilation	3 m	(#374000) Flexgruppe: Alle kvæg; Dybstrøelse		0	597
Kalvestald 4	157	Naturlig ventilation	3 m	(#374001) Flexgruppe: Alle kvæg; Dybstrøelse		0	157
Kalvestald 5	513	Blandet ventilation	3 m	(#374020) Flexgruppe: Alle kvæg; Dybstrøelse		0	513
Kalvestald 6	170	Blandet ventilation	3 m	(#374021) Flexgruppe: Alle kvæg; Dybstrøelse		0	170
Sum							2727

På nedenstående tegning fremgår det hvilke produktionsarealer der indgår i beregningen.



### Vilkår for ammoniakreducerende miljøteknologi

#### 7. Staldafsnit med dybstrøelse

I staldafsnit med dybstrøelse samt kalvebokse, skal der strøs halm eller andet tørstof, i mængder, der sikrer, at dybstrøelsesmatten altid er tør i overfladen.

### Vilkår for opbevaring af markstakke med komposteret husdyrgødning

8. Markstakke med komposteret husdyrgødning må ikke placeres inden for 100 meter fra beboelse (om-boende).

Jævnfør husdyrgødningsbekendtgørelsen må markstakke/kompost højst oplagres samme sted i marken i 12 måneder, og markstakkene må ikke placeres samme sted igen før efter 5 år. Der produceres udelukkende dybstrøelse på husdyrbruget.

### Vilkår for tankning af brændstof

9. Tankning af brændstof skal til enhver tid ske på en plads med fast og tæt bund. Tankningen skal ske under opsyn.

Herning Kommune har stillet vilkår om, at tankningsområdet for brændstof skal være udformet sådan, at der ikke kan ske afløb til og forurening af jord, kloak, overfladevand eller grundvand. Vilkåret er stillet, da der er stor risiko for spild på jorden, der hvor traktorer og andre motoriserede landbrugsmaskiner påfyldes med brændstof.



### Vilkår for fluebekæmpelse

10. På husdyrbruget skal der foretages effektiv fluebekæmpelse i overensstemmelse med de fastsatte retningslinjer fra Aarhus Universitet, Institut for Agroøkologi.

Herning Kommune gør opmærksom på, at opbevaring af foder skal ske på en sådan måde, at det sikrer mod skadedyr (rotter mv.).

### Vilkår for renholdelse

11. Det skal sikres, at stalde, udenomsarealer og fodringsanlæg holdes rene.

### Vilkår for støj

12. Husdyrbrugets samlede bidrag til støjbelastningen i omgivelserne må ikke overstige følgende værdier, målt ved nabobeboelser eller deres opholdsarealer, angivet som det ækvivalente, konstante, korrigerede støjniveau målt i dB(A). Tallene i parentes angiver midlingstiden<sup>2</sup> inden for den pågældende periode:

Dag	Kl. 07-18	55 dB(A)	(8 timer)
Aften	Kl. 18-22	45 dB(A)	(1 time)
Nat	Kl. 22-07	40 dB(A)	(1/2 time)
Lørdag	Kl. 07-14	55 dB(A)	(7 timer)
Lørdag	Kl. 14-22	45 dB(A)	(4 timer)
Søn- og helligdag	Kl. 07-22	45 dB(A)	(8 timer)

### Vilkår for udarbejdelse af handleplaner ved uforudsete gener

13. Hvis Herning Kommune vurderer, at eventuelle klager om støj-, lugt-, støv-, rystelser- og/eller lysgener er velbegrundede, skal husdyrbruget udarbejde en handlingsplan og efter vise at de stillede krav er overholdt. Handlingsplanen skal godkendes af Herning Kommune.

14. Udgiften til støjmålingerne afholdes af ansøger og udføres i overensstemmelse med Miljøstyrelsens vejledninger.

<sup>2</sup> Midlingstiden er en gennemsnitlig måling over tid kombineret med middelværdien over tid.



## Affald

Husdyrbruget er omfattet af reglerne i affaldsbekendtgørelsen<sup>3</sup> og bekendtgørelse om affaldsregulativer, -gebyrer og –aktører m.v.<sup>4</sup>.

Farligt affald skal bortskaffes til godkendte modtageanlæg og transporten af farligt affald skal ske af godkendte transportører. Godkendte transportører og modtageanlæg kan findes på Herning Kommunes hjemmeside.

I henhold til bekendtgørelse om affaldsregulativer, -gebyrer og –aktører m.v.<sup>5</sup>, kan op til 200 kg farligt affald pr. år afleveres på genbrugspladsen, men større mængder skal afhentes via en godkendt transportør.

Kvitteringer på korrekt bortskaffelse for affaldstyper under kategorien "farligt affald" skal gemmes i mindst 5 år og skal kunne forevises på miljøtilsyn, når kommunen beder om det.

Virksomheder kan aflevere samme fraktioner som borgere, dvs. at virksomheder nu kan aflevere op til 10 asbestplader om året, men virksomheder kan fortsat ikke aflevere landbrugsplast og medicin fra landbrug og andre fraktioner, som almindelige borgere ikke har.

På genbrugspladserne i Herning Kommune udleveres der kvittering ved aflevering af farligt affald, som for eksempel spildolie (i max 10 l emballage), oliefiltre, akkumulatorer, spraydåser, malingsrester, tomme olie-dunke og kemikalierester (pesticidaffald). Der må dog maksimalt bortskaffes 200 kg farligt affald pr. år på genbrugspladserne.

Følgende må **ikke** afleveres på genbrugspladsen:

Affaldstype	Afleveringssted
Klinisk risikoaffald, herunder <ul style="list-style-type: none"><li>– Skærende og stikkende genstande (kanyler, knive, sakse, pincetter, pille- og medicinglas etc.)</li><li>– Smitteførende affald og</li><li>– Vævsaffald</li></ul>	Leveres til godkendt modtager af farligt affald
Landbrugsplast	Leveres til godkendt modtager, f.eks. AFLD FASTERHOLT, FASTERHOLTGAARDVEJ 1, 7400 HERNING
Udtjente maskiner og udstyr	Skrothandler

Afhentning af farligt affald, der ikke modtages på genbrugspladsen, skal ske af godkendte transportører.

<sup>3</sup> Bekendtgørelse om affald, nr. 224, 2019-03-08 med efterfølgende ændringer

<sup>4</sup> Bekendtgørelser om affaldsregulativer, -gebyrer og –aktører m.v., nr. 1753, 2018-12-27 med efterfølgende ændringer.

<sup>5</sup> § 10 stk. 5: bekendtgørelser om affaldsregulativer, -gebyrer og –aktører m.v. nr. 1753 af 2018-12-27 med efterfølgende ændringer

## Vurdering i forhold til BAT, nabopåvirkning og naturområder

I forbindelse med ansøgningen, er der indsendt oplysninger om husdyrbruget og det ansøgte via husdyrgodkendelse.dk, skema nr.: 2242127. Heri er der beskrivelse af det ansøgte husdyrbrugs udvidelse og dets påvirkning af naboer/omboende og naturområder.

Desuden er der indsendt beskrivelser af hvad husdyrbruget vil gøre, for at bruge og overholde den bedste tilgængelige teknik (BAT). På baggrund heraf vil Herning Kommune vurdere, om det ansøgte lever op til BAT, og ikke påvirker naboer/omboende eller omgivende natur væsentligt.

Der søges om tilladelse til den nuværende slagtekalveproduktion, efter den nye husdyrbrugslov, dette for at øge fleksibilitet med hensyn til produktionen. I ansøgt drift opsættes der kalvehytter på en eksisterende fast plads – i alt ca. 90 m<sup>2</sup> produktionsareal. Der søges om tilladelse til et samlet produktionsareal, med dybstrøelse, på ca. 2.727 m<sup>2</sup>.



Figur 1: Oversigt over ansøgt husdyrbrug



## Indretning og drift af anlæg, samt afløbsforhold og gødningsopbevaring

Alle staldafsnit er indrettet med dybstrøelse. I ansøgt drift opstilles der kalvehytter på den eksisterende ensilageplads, et produktionsareal på ca. 90 m<sup>2</sup>. Der søges om tilladelse til et samlet produktionsareal på ca. 2.727 m<sup>2</sup>. Alle staldafsnit er i ansøgningen indtastet med 100 % produktionsareal og med dyretypen "Alle kvæg – dybstrøelse".

Afløbsvand/saft fra ensilagepladsen opsamles og ledes sammen med vand/saft fra møddingspladsen, til ajlebeholderen, hvorfra det ledes til gylletanken. Dybstrøelse fra stalderne opbevares på møddingsplads indtil det udbringes på marker til nedpløjning.

Af figur 1 fremgår 6 staldafsnit.

Stald	Dyretype	Staldstørrelse i alt m <sup>2</sup>	Ansøgt produktionsareal m <sup>2</sup>	Miljøteknologi
Kalvestald 1	Alle kvæg, dybstrøelse	1200	1200	Ingen
Hytteplads	Alle kvæg, dybstrøelse	90	90	Ingen
Kalvestald 3	Alle kvæg, dybstrøelse	597	597	Ingen
Kalvestald 4	Alle kvæg, dybstrøelse	157	157	Ingen
Kalvestald 5	Alle kvæg, dybstrøelse	513	513	Ingen
Kalvestald 6	Alle kvæg, dybstrøelse	170	170	Ingen

Herning Kommune vurderer, at det indsendte er i overensstemmelse med eksisterende byggetilladelser og tidligere miljøgodkendte stalde. Inden de nye kalvehytter sættes op og tages i brug skal der være givet byggetilladelse

## Afløbsforhold for spildevand, gylle, samt gødningsopbevaring

Kalvehytterne placeres i ansøgt drift på den eksisterende ensilageplads. Afløbsvand/saft fra kalve ensilagepladsen opsamles og ledes sammen med vand/saft fra møddingspladsen, til ajlebeholderen, hvorfra det ledes til gylletanken.

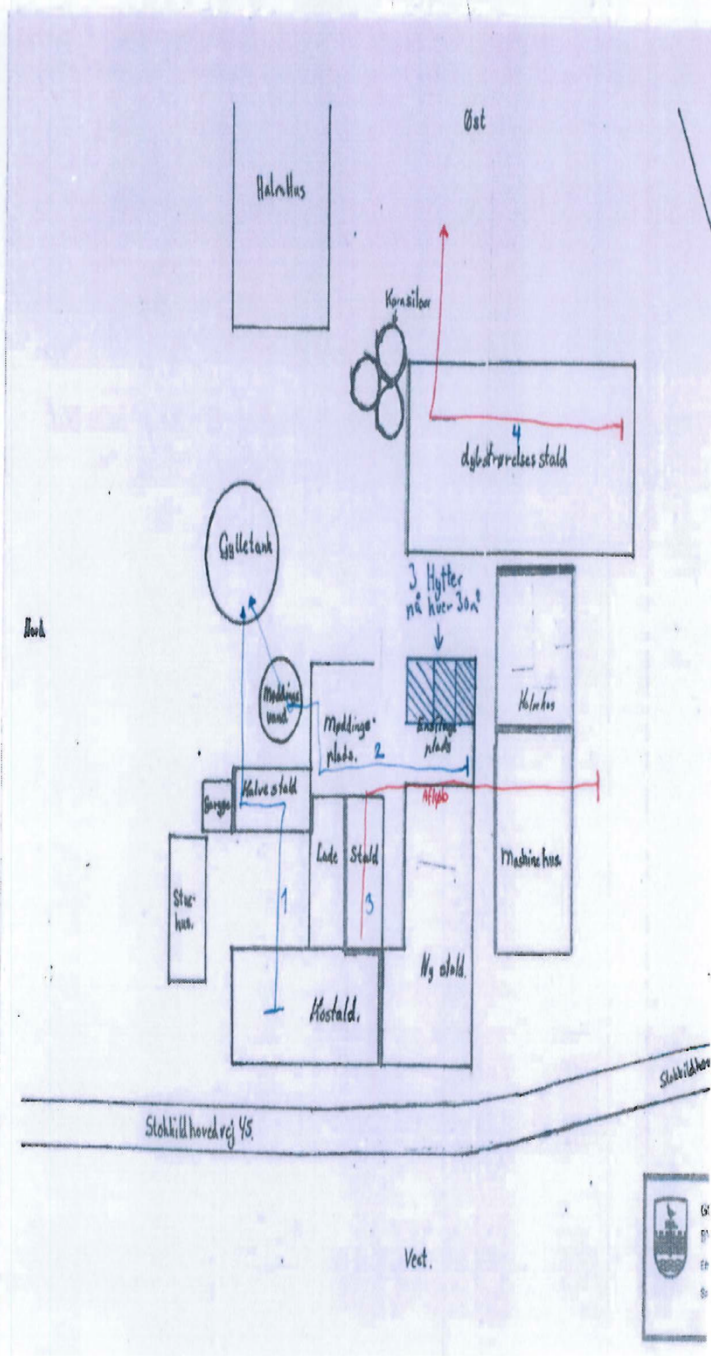
Vaske- og spildevand fra stald 3, 4, 5 og 6 ledes til gyllebeholder.

Tagvand fra stald 3 og maskinhuset udpumpes på marken bagved maskinhuset.

Tagvand fra øvrige bygninger samt overfladevand nedsives på matriklen.



Bilag 2 - Aflybtsplan





Ejendommen har en gyllebeholdere og en møddingsplads. Gyllebeholderen er underlagt 10 års beholderkontrol. Beholderen anvendes ikke til gylle, da der udelukkende produceres dybstrøelse på husdyrbruget. Se nedenstående tabel fra ansøgningen:

<input type="checkbox"/> Lager benyttes ikke i ansøgt drift <b>i</b>	<b>Gyllebeholder</b>	Gødningstype: <b>Flydende</b>	BAT-forudsætning: <b>Eksisterende gødningsopbevaringsanlæg</b>	Overfladeareal: <b>148 m<sup>2</sup></b>	▼
<b>Øversigt over miljøteknologi</b> <b>?</b> <b>i</b>					
Miljøteknologi				NH <sub>3</sub> effekt: <b>0,0 %</b>	▼
<input type="checkbox"/> Lager benyttes ikke i ansøgt drift <b>i</b>	<b>Mødding</b>	Gødningstype: <b>Fast</b>	BAT-forudsætning: <b>Eksisterende gødningsopbevaringsanlæg</b>	Overfladeareal: <b>191 m<sup>2</sup></b>	▼
<b>Øversigt over gødningsandele</b> <b>?</b> <b>i</b>					
Gødningsandel		Gødningstype: <b>Kvæg, heste, får og geder</b>		Udgør: <b>191 m<sup>2</sup></b>	▼
Samlet areal af gødningsandele udgør		100.0 %		<b>191 m<sup>2</sup></b>	

Der er ikke sanitært spildevand fra driftsbygningerne.

Møddingspladsen på 191 m<sup>2</sup> benyttes også som vaskeplads. Kalvepladsen har afløb til ajlebeholderen, som har afløb til gyllebeholder.

Herning Kommune vurderer, at afledning af vaskevand og spildevand fra staldanlægget med kørearealer samt afledning af sanitært spildevand sker efter gældende regler.

### Vurdering af samdrift med andre husdyrbrug.

Ansøger har indsendt oplysninger om, hvorledes husdyrbruget efter udvidelsen ikke er teknisk, forurenings- og driftsmæssigt forbundet med andre husdyrbrug.





## Landskabelig vurdering samt overholdelse af afstandskrav og dispensation

Husdyrbruget er, ifølge Herning Kommuneplan 2017 – 2028, beliggende i primært landbrugsområde.

Ejendommen ligger cirka 1,5 km. syd for Nørre Kollund (nærmeste samlede bebyggelse). Nærmeste samlede byzone er Lind, ligger cirka 3 kilometer nordvest for ejendommen.

Landskabet er overvejende jævnt dog let faldende ned mod Fjederholdt Å ca. 500 m syd for ejendommen.

Området er præget af opdyrkede arealer, tilplantede læhegn/mindre skovområder og spredte gårde. Området opleves som helhed ensartet i sit udtryk.

Herning Kommune vurderer, at udvidelsen af husdyrbruget, i eksisterende bygninger og med opsætning af kalvehytter, ikke vil forringe de landskabelige, naturmæssige eller kulturhistoriske værdier, der ligger til grund for områdets status

Herning Kommune vurderer, at placeringen af husdyranlægget ikke er beliggende indenfor eller i nærheden af:

- Fredede fortidsminder
- Sø og å beskyttelseslinjer
- Skovbyggelinjer (300 meter)
- Kirkebyggelinjer / kirkezoner indenfor 300 meter fra anlægsdelen
- Beskyttede diger
- Fredede områder / Fredninger
- Kulturmiljø / særlig værdifulde kulturmiljøer
- Større uforstyrrede landskaber
- Landskabsområder
- Landskabelige interesseområder
- Geologiske interesseområder
- Fortidsminder eller
- Skovrejsning

Der er registreret beskyttede diger ca. 30 m fra staldanlægget på husdyrbruget.

### Beskyttede sten- og jorddiger

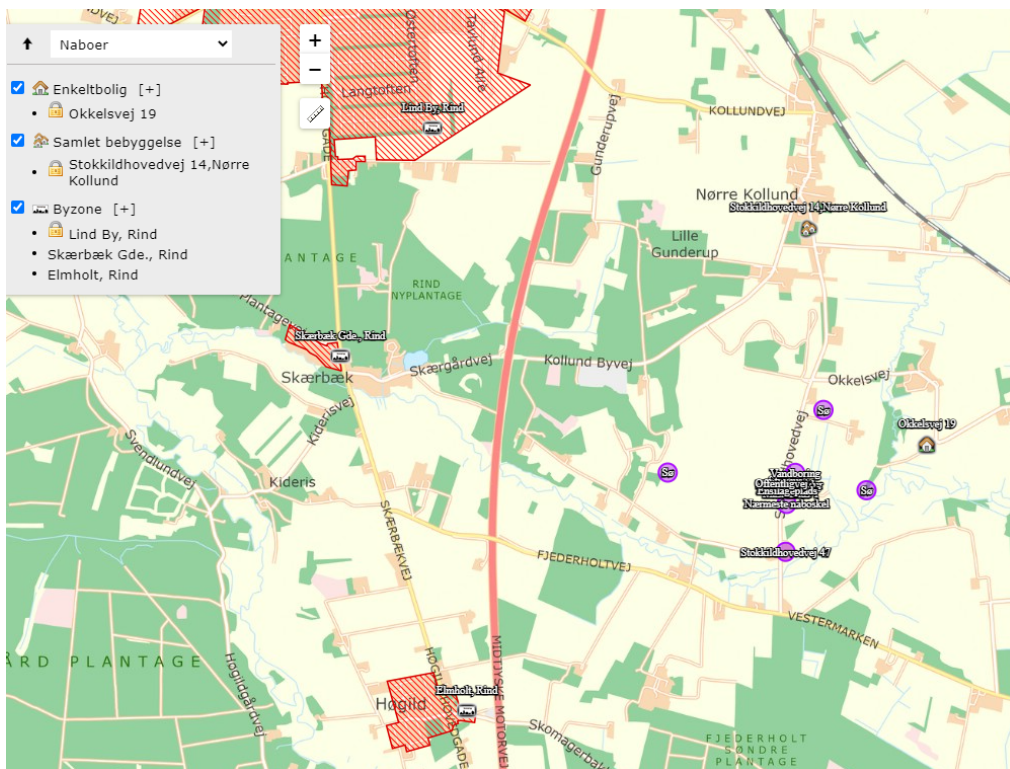
Ved sten- og jorddiger og lign. forstås menneskeskabte, linjeformede forhøjninger af sten, jord, græstørv, tang eller lignende materialer, som fungerer, eller har fungeret, som hegn og har, eller har haft, til formål at markere administrative, ejendoms- eller anvendelsesmæssige skel i landskabet. Digerne er vigtige elementer i kulturlandskabet, der både viser tidligere tiders arealudnyttelse, ejendoms- og administrationsforhold, fungerer som levesteder og grønne strukturer for dyr og planter og bidrager til et afvekslende landskab, ofte med egnstypiske digestrukturer.

- Jævnfør museumslovens § 29a må digerne ikke ændres eller fjernes uden kommunens tilladelse.
- Jævnfør museumslovens § 29f må der på fortidsminder og inden for en afstand af 2 meter fra dem ikke foretages jordbehandling, gødes eller plantes.

Herning Kommune vurderer, at opstilling af kalvehytter ikke vil forringe de landskabelige, naturmæssige eller kulturhistoriske værdier, der ligger til grund for områdets status.

### Vurdering af overholdelse af afstandskrav

Husdyrbruget ligger cirka 3 km for Lind (byzone), cirka 2,4 km nordøst for Høgild (byzone) og ca. 3 km øst for Skærbæk (byzone). Nærmeste samlede bebyggelse Kollund, ligger cirka 1,5 kilometer nord for husdyrbruget. Nærmeste nabo (uden landbrugspligt) er Okkelsvej 19, beliggende ca. 900m nordøst for husdyrbruget. Nærmeste nabo (med landbrugspligt) er Stokkildhovedvej 47, beliggende ca. 350 m syd for husdyrbruget. Se kort og nedenstående tabel.





Område	Afstandskrav	Afstand målt fra nybyggeri/bygning hvor ændringen/udvidelsen sker
Eksisterende eller kommuneplanlagt byzone eller sommerhusområde	50 meter	Ca. 2,4 km (Høgild)
Område i landzone der i lokalplan er udlagt til boligformål, blandet bolig- og erhvervsformål eller offentlige formål med henblik på beboelse, institutioner, rekreative formål og lignende.	50 meter	Ca. 2,4 km (v. Høgild)
Nabobeboelse	50 meter	Ca. 350 m

#### §7 i husdyrbrugloven

Område	Afstandskrav	Afstand målt fra nybyggeri/bygning hvor ændringen/udvidelsen sker
Kategori 1 og 2 natur	10 meter	Ca. 7,5 km / Ca. 1,4 km

#### §8 i husdyrbrugloven

Anlægstype	Afstandskrav	Afstand målt fra nybyggeri/bygning hvor ændringen/udvidelsen sker
1) Enkelt vandindvindingsanlæg (markvanding og borerer der forsyner op til 9 husstande)	25 meter	Ca. 65 m
2) Fælles vandindvindingsanlæg (boringer der forsyner mere end 9 husstande)	50 meter	Ca. 3,8 km
3) Vandløb (herunder dræn) og søer	15 meter	Ca. 165 m
4) Offentlig vej, privat fællesvej	15 meter	Ca. 40 m fra kalvehytterne
5) Levnedsmiddelvirksomhed	25 meter	> 25 m
6) Beboelse samme ejendom	15 meter	Ca. 50 m fra kalvehytterne
7) Naboskel	30 meter	Ca. 75 m fra kalvehytterne



## Husdyrbrugets ammoniakemission

### Beskyttede naturtyper i forhold til kvælstof

#### Natura 2000-områder

**Naturområder som, set i et europæisk perspektiv, er særligt værdifulde.** Disse områder kaldes Natura 2000-områder og er en fælles betegnelse for Habitat-, Ramsar<sup>6</sup>- og Fuglebeskyttelsesområderne.

Natura 2000-områderne er udpeget for at beskytte levesteder og rasteområder for fugle og for at beskytte naturtyper og plante- og dyrearter, der er truede, sårbare eller sjældne i EU.

#### Definition af kategori 1, 2 og 3 natur

##### Kategori-1 natur:

- Ammoniakfølsomme naturtyper, indenfor Natura 2000
- Heder, større end 10 ha samt
- Overdrev, større end 2,5 ha

##### Kategori-2 natur:

- Ammoniakfølsomme naturtyper, udenfor for de internationale naturbeskyttelsesområder
- Højmoser og Lobeliesøer, uanset størrelse
- Heder, større end 10 ha
- Overdrev, større end 2,5 ha

##### Kategori-3 natur:

Kategori 3-natur er ammoniakfølsomme naturområder, som ikke er kategori 1- eller kategori 2-natur: hede, mose og / eller overdrev (omfattet af naturbeskyttelseslovens § 3), samt ammoniakfølsom skov.

#### Beskyttelsesniveauet for ammoniak for kategori 1, 2 og 3 natur

Beskyttelsesniveauet for ammoniak omfatter maksimal totaldeposition eller merdeposition af ammoniak på de ammoniakfølsomme naturområder<sup>7</sup>.

Beskyttelsesniveauet for kategori 1- og kategori 2-natur omfatter en 10 meter forbudszone samt krav til den maksimale tilladte totaldeposition. Beskyttelsesniveauet for kategori 3-natur kan, efter en konkret vurdering, være et krav om en maksimal merdeposition.

<sup>6</sup> Ramsarområder ligger alle inden for de udpegede fuglebeskyttelsesområder

<sup>7</sup> Kategori 1-, 2- og 3-natur.



I ansøgningskema 224217 er følgende naturpunkter afsat til ammoniakdepositionsberegning:

Øversigt af naturpunkter  

Navn:	Kategori:	Opretter:	Kumulation:	Ruhed natur:	Merdeposition (kg N/ha/år):		Totaldeposition (kg N/ha/år):	
					8-års drift	Nudrift:		
Vandløb - øst	Kategori 3	Sagsbehandler	2	Mk	0,8	0,7	5,0	▼
Eng - Syd	Kategori 3	Sagsbehandler	0	Bn	0,0	0,0	0,2	▼
Eng - øst	Kategori 3	Sagsbehandler	0	Bn	0,5	0,4	3,2	▼
Mose - N	Kategori 3	Sagsbehandler	0	Mk	0,7	0,5	4,4	▼
Hede - ruhed Mk	Kategori 2	Sagsbehandler	0	Mk	0,0	0,0	0,0	▼
Overdrev - ruhed Bn	Kategori 3	Sagsbehandler	0	Bn	0,0	0,0	0,1	▼
Sø	Kategori 3	Ansøger	0	V	0,0	0,0	0,1	▼
Hede	Kategori 3	Ansøger	0	Mk	0,0	0,0	0,1	▼
Overdrev	Kategori 3	Ansøger	0	Mk	0,0	0,0	0,1	▼
Mose	Kategori 3	Ansøger	0	Bn	0,7	0,6	3,8	▼
Mose	Kategori 3	Ansøger	0	Mk	1,0	0,7	6,8	▼
Beskyttet vandløb	Kategori 3	Ansøger	0	V	0,1	0,0	0,3	▼
Lobeliesø	Kategori 2	Ansøger	0	V	0,0	0,0	0,0	▼
Hede	Kategori 2	Ansøger	0	S	0,0	0,0	0,0	▼
Hede	Kategori 2	Ansøger	0	Mk	0,0	0,0	0,0	▼
Overdrev	Kategori 2	Ansøger	0	Mk	0,0	0,0	0,1	▼
Kildevæld	Kategori 1	Ansøger	2	Mk	0,0	0,0	0,0	▼
Sø	Kategori 1	Ansøger	2	V	0,0	0,0	0,0	▼
Tidvis våd eng	Kategori 1	Ansøger	2	Bn	0,0	0,0	0,0	▼
Surt overdrev	Kategori 1	Ansøger	2	Bn	0,0	0,0	0,0	▼





## Kategori 1 natur

Kategori 1 natur:

Skjern Å

Nærmeste Natura 2000 område N68+69 er Skjern Å, som også er EF-habitatområde H61.

Skjern Å ligger cirka 7 km sydvest for husdyrbruget (ikke medtaget på ovenstående foto). Skjern Å er A-målsat i Herning Kommuneplan 2017-2028. For A-målsatte områder er målet, at de bevares med deres sjældne plante- og dyreliv intakt, og der gøres en særlig indsats for at videreudvikle naturværdierne. Endvidere er Skjern Å udpeget som EF-habitatområde på baggrund af:

Nr.	naturtyper	Nr.	naturtyper
1831	Vandranke ( <i>Luronium natans</i> )	4030	Tørre dværgbusksamfund (heder)
3130	Ret næringsfattige søer og vandhuller med små amfibiske planter ved bredden	6230	Artsrige overdrev eller græsheder på mere eller mindre sur bund
3140	Kalkrige søer og vandhuller med kransnållalger	6410	Tidvis våde enge på mager eller kalkrig bund, ofte med blåtop
3150	Næringsrige søer og vandhuller med flydeplanter eller store vandaks	7140	Hængesæk og andre kærsamfund dannet flydende i vand
3160	Brunvandede søer og vandhuller	7220	Kilder og væld med kalkholdigt (hårdt) vand
3260	Vandløb med vandplanter	7230	Rigkær
4010	Våde dværgbusksamfund med klokkel yng	91D0	Skovbevoksede tørvemoser
		91E0	Elle- og askeskove ved vandløb, søer og væld

Nr.	arter	Nr.	arter
1037	Grøn kølleguldsmed ( <i>Ophiogomphus cecilia</i> )	1106	Laks ( <i>Salmo salar</i> )



<b>1095</b>	Havlampret ( <i>Petromyzon marinus</i> )	<b>1318</b>	Damflagermus ( <i>Myotis dasycneme</i> )
<b>1096</b>	Bæklampret ( <i>Lampetra planeri</i> )	<b>1355</b>	Odder ( <i>Lutra lutra</i> )
<b>1099</b>	Flodlampret ( <i>Lampetra fluviatilis</i> )		

Grøn Kølleguldsmed er medtaget på Habitatsdirektivets bilag IV og er udpeget som en af de arter Herning Kommune er særlig forpligtet til at passe på. Ifølge Den Danske Rødliste blev guldsmeden tidligere negativ påvirket af eutrofiering, udretning af vandløb og hårdhændet vandløbsvedligeholdelse. Da tilstanden i vandløbene er i bedring, er det nu formentlig udelukkende hård vandløbsvedligeholdelse, som kan påvirke arten negativt. Baggrundsbelastningen for området er på 12-13 kg N/ha/år (2018).

Ammoniakdisposition til nærmeste kategori 1 natur er på 0,0 kg N/ha år i både merdeposition og totaldeposition.

Herning Kommune vurderer, da beregningen af ammoniakdepositionen viser 0,0 kg N/ha år, i både merdeposition og totaldeposition, at kravet er overholdt. Der er følgelig ikke regnet på kumulation fra andre husdyrbrug

#### **Kategori 2 natur:**

Nærmeste kategori 2 natur (overdrev) ligger omkring 1,3 km vest for husdyrbruget. Den beregnede totaldeposition til nærmeste kategori 2 natur er 0,1 kg N pr. år. Derved er kravet om en maksimal totaldeposition på 1,0 kg N/år overholdt.

#### **Kategori 3 natur**

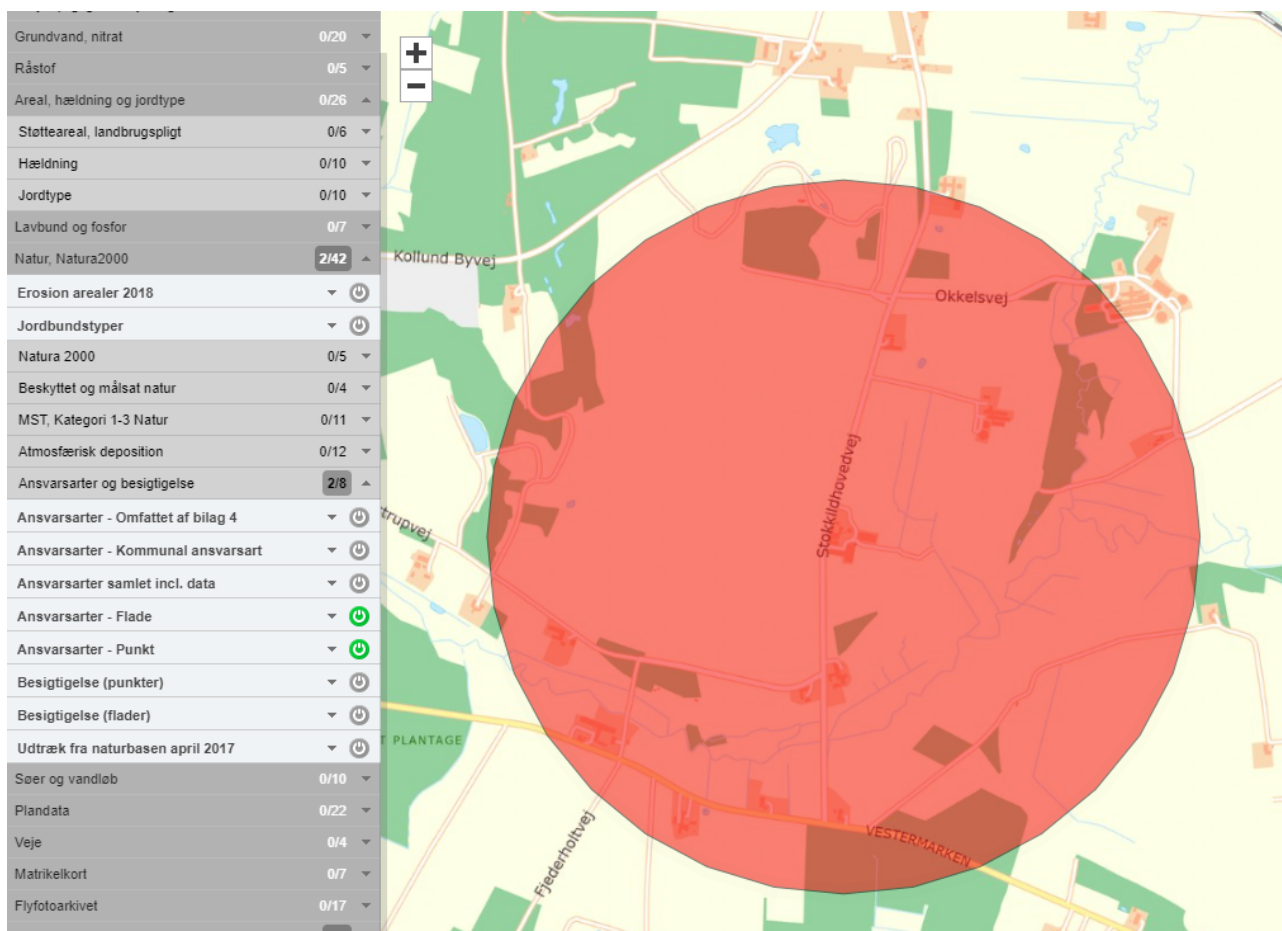
##### **Samlet merdeposition på §3 områder, siden 2013**

For at vurdere, om den samlede merdeposition, fra nudriften (for 8 år siden) til og med den ansøgte udvidelse i denne miljøtilladelse, har en negativ virkning på nærtliggende naturområder, er der lavet beregninger til nærmeste §3 beskyttede naturområder.

Nærmeste naturområder er to §3 moser som ligger hhv. ca. 80 meter nord og ca. 115 m øst for anlægget. Der er beregnet en merdeposition på hhv. 1,0 og 0,7 kg N/ år. Derudover er det et engareal som ligger ca. 125 m øst for anlægget. Der er beregnet en merdeposition på 0,7 kg N/ år.

Herning Kommune vurderer, da der, i løbet af de sidste 8 år, ikke er sker en merbelastning, som overskrider 1,0 kg /ha/år, kan ændringen finde sted, i overensstemmelse med husdyrgodkendelsesbekendtgørelsens krav om maksimal deposition af ammoniak til kategori 3-natur.

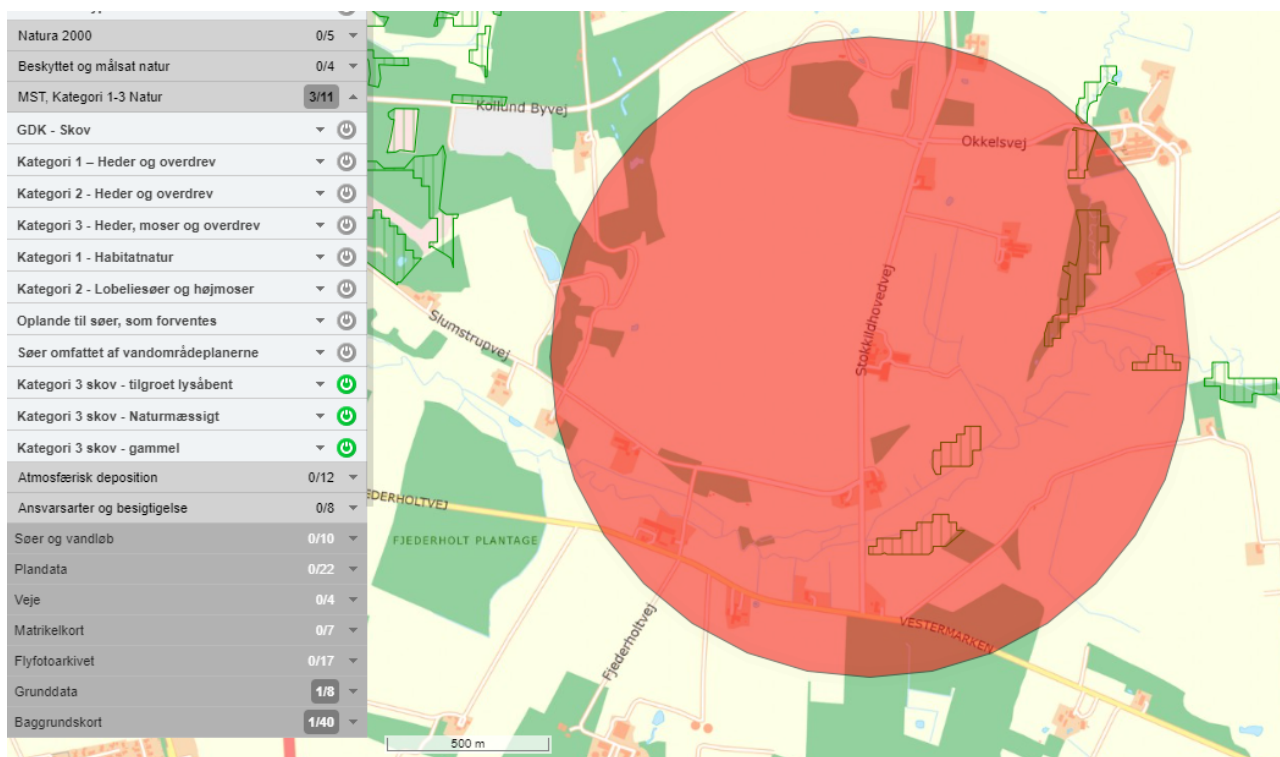
Inden for en radius af 1.000 meter fra husdyrbruget er der ikke registreret nogle ansvarsarter.



Inden for en radius af 1.000 meter fra husdyrbruget er der udpeget flere områder med potentiel ammoniakfølsom skov. Skovene ligger længere væk eller på linje med naturpunkter, hvor der er lavet en merdeposition beregning på 0,0 – 0,1 kg N.

Herning Kommune vurderer derfor, at det ikke er relevant at få de potentielt følsomme skove undersøgt, da de vil have en merdeposition på mindre end 1,0 kg N.





Herning Kommune vurderer, at udvidelsen af husdyrbruget ikke vil medføre en forøgelse af N-depositionen, i de omkringliggende naturområder, der ligger ud over det, som naturområderne kan tåle.

### Samlet vurdering: ammoniakbelastning af naturområder

Herning Kommune vurderer, at oplysninger om kildehøjder, ruhed og kumulation, er korrekte.

Herning Kommune vurderer, at kravene om maksimalt tilladt totaldeposition på kategori 1- og kategori 2-natur er overholdt.

Herning Kommune vurderer, at der ikke er grundlag for at skærpe kravene til meremissionen af ammoniak fra husdyrbruget, under hensyn til andre omkringliggende ammoniakfølsomme naturområder, eksempelvis ammoniakfølsomme skove, kategori 3-natur og §3 natur.

### Husdyrbrugets lugtemission

I husdyrbrugloven beskrives lugtgenekriterierne som den maksimale, miljømæssigt acceptable lugtgenebelastning<sup>8</sup> fra en given kilde ved den pågældende områdetype. Det betyder at der beregnes på husdyrbrugets lugt i nærmeste byzone, nærmeste samlede bebyggelse og ved nærmeste nabo. Endvidere skal der tages højde for en eventuel kumulation fra andre husdyrbrug.

### Kumulation af lugt

Oplysningerne om den kumulative effekt skal bruges i lugtberegningen. Er der andre husdyrbrug, som medfører lugtgener i det samme punkt i byzonen, skærpes kravene til geneafstanden i forbindelse med ansøgningen.

<sup>8</sup> Det er 5  $OU_E$  pr.  $m^3$  og 1 LE pr.  $m^3$  i et eksisterende eller ifølge kommuneplanens rammedel fremtidigt byzone- eller sommerhusområde. Det er 7  $OU_E$  pr.  $m^3$  og 3 LE pr.  $m^3$  i et område i landzone, der i lokalplan er udlagt til boligformål, blandet bolig og erhvervsformål eller til offentlige formål med henblik på beboelse, institutioner, rekreative formål og lignende, samt ved beboelsesbygninger på ejendommen uden landbrugspligt, som ikke ejes af driftsherren, hvor der inden for en afstand af 200 meter ligger flere end 6 beboelsesbygninger på hver sin ejendom uden ejendomspligt, som ikke ejes af driftsherren. Det er 15  $OU_E$  pr.  $m^3$  og 10 LE pr.  $m^3$  ved beboelsesbygninger på ejendomme uden landbrugspligt, der ikke ejes af driftsherren.











Der ligger ikke andre husdyrbrug nærmere end 300 meter fra et eksisterende eller ifølge kommuneplanens rammedel fremtidigt byzone- eller sommerhusområde eller i et område i landzone, der i lokalplan er udlagt til boligformål, blandet bolig og erhvervsformål eller til offentlige formål med henblik på beboelse, institutioner, rekreative formål og lignende, samt ved beboelsesbygninger på ejendommen uden landbrugspligt, som ikke ejes af driftsherren, hvor der inden for en afstand af 200 meter ligger flere end 6 beboelsesbygninger på hver sin ejendom uden ejendomspligt, som ikke ejes af driftsherren eller inden for en afstand af 100 meter af beboelsesbygninger på ejendomme uden landbrugspligt, der ikke ejes af driftsherren.

Geneafstanden skal derfor ikke forøges.

Lugten fra de eksisterende gyllebeholdere indgår ikke i lugtberegningerne i ansøgningssystemet, da gyllebeholdere i stedet for er omfattet af de generelle afstandsregler. Det kan dog ikke undgås, at der forekommer lugt fra gyllebeholderne. Dette vil være særlig markant i forbindelse med at gyllebeholderne fyldes, eller når der omrøres i forbindelse med udbringning. Alle typer af beboelse ligger udenfor geneafstanden og gyllebeholderne ligger mere end 300 meter fra nærmeste nabo.

### Samlet resultat af lugtberegning

Bebyggelse	Kumulation	Model	Ukorrigeret geneafstand (m)	Korrigeret geneafstand (m)	Vægtet gennemsnitsafstand (m)	Genekriterie overholdt
 Okkelsvej 19	2	FMK	91,9	91,9	927,6	Ja
 Okkelsvej 19	0	FMK	91,9	91,9	928,5	Ja
 Stokkildhovedvej 14	0	NY	207,8	207,8	1658,6	Ja
 Stokkildhovedvej 14, Nørre Kollund	1	NY	207,8	228,6	1658	Ja
 Elmholt, Rind	0	NY	310	294,5	2438	Ja
 Lind By, Rind	1	NY	310	341	3200,1	Ja
 Lind By, Rind	0	NY	310	310	3196,9	Ja
 Skærbæk Gde., Rind	0	NY	310	310	2948,8	Ja

#### Forklaring til samlet resultat af lugtberegning

\* Geneafstanden fra NY modellen er 0, selvom der er en faktisk lugt fra staldgruppen. Dette skyldes at lugten er for lav til at lugtspredningen kan beregnes.

**Konsekvenszone: 363 m**

Konsekvenszonen for husdyrbrugets lugtafgivelse er beregnet ud fra FMK modellen. For det ansøgte projekt er konsekvenszonen beregnet til 363 meter<sup>9</sup>. Konsekvenszonen er det område, hvor lugten fra husdyrbruget kan konstateres, uden at det af den grund vurderes at være til gene for omkringboende.

<sup>9</sup> Konsekvenszonen =  $1,6 * (Q)(0,6)$ , hvor Q = lugtemissionen [LE/s] = 3.053,14 LE/s



Alle typer beboelse ligger udenfor geneafstanden, så udvidelsen af husdyrbruget vil ikke medføre væsentligt øgede lugtgener. Det må dog forventes, at beboelse indenfor konsekvenszonen vil opleve øget lugt, idet lugtgeneafstanden øges ved det ansøgte projekt, men lugtgenerne er beregnet til at ligge under de fastlagte beskyttelsesniveauer for lugt. Herning Kommune vurderer, at beskyttelsesniveauet i forhold til lugt er overholdt.

## Husdyrbrugets nabopåvirkning og tiltag der begrænser gener

### Støj

De anbefalede mindsteafstande mellem husdyrbruget og nærmeste beboelse er baseret på Miljøstyrelsens erfaringer om miljøforhold. Klassifikationen angiver, hvilken afstand, der skønnes at være nødvendig mellem den pågældende virksomhed og boliger, i et område for åben og lav boligbebyggelse.

Udgangspunktet er, at afstanden skal give en rimelig sikkerhed for, at boligerne ikke udsættes for miljøgener, og at virksomheden ikke efterfølgende mødes med skærpede miljøkrav.

Jævnfør virksomhedsbeskrivelsen fra håndbog om Miljø og Planlægning, Miljøstyrelsen og Skov- og Naturstyrelsen, Landsplanafdelingen, 2004, anvender Herning Kommune følgende inddeling af husdyrbrugstyper:

Klasse 1	0 m afstand	Klasse 3: Hundepensioner, kenneler og rideskoler (mindre husdyrhold)  Klasse 6: Pelsdyrfarme  Klasse 6: Husdyrbrug med erhvervmæssigt dyrehold, minus svinefarme  Klasse 7: Svinefarme med erhvervmæssigt dyrehold
Klasse 2	20 m afstand	
Klasse 3	50 m afstand	
Klasse 4	100 m afstand	
Klasse 5	150 m afstand	
Klasse 6	300 m afstand	
Klasse 7	500 m afstand	

Det ansøgte husdyrbrug går ind under klasse 6, med en afstand på 300 meter. Nærmeste nabo, Stokkildhovedvej 47 (landbrug,) ligger cirka 340 meter fra husdyrbruget og Okkelsvej 19 ca. 925 m fra husdyrbruget.

Da de anbefalede mindsteafstande til nabobeboelse er 300 meter, og der ikke ligger beboelse inden for denne afstand, vurderer Herning Kommune, at husdyrbruget ikke vil give anledning til støjpåvirkning af omgivelserne, som vil medføre gener for de omkringboende.

Herning Kommune vurderer, at udvidelsen af husdyrbruget, og de medførende aktiviteter, ikke vil påvirke nærmeste fuglebeskyttelsesområde og nærmeste ramsarområde, på grund af afstanden på >7 km.

Daglig støj i forbindelse med produktionen kan forekomme i forbindelse med anvendelse af traktor, læssemaskine, minilæsser, strømaskine, når der håndteres halm og dybstrøelse og i forbindelse med transport af dyr samt levering af foder. Der vil desuden være kortvarig støj, når der leveres foder ca. 1-2 gange i måneden samt ved indsættelse af kalve 1-2 gange i uge og ved levering af dyr til slagt ca. 1-2 gange pr. måned. Nedenstående tabel oplister de vækstligste kilder til støj.



Støjkilde	Periode
Strømaskine	Udelukkende i dagtimerne. Ca. en time om dagen
Korn- og fodertransporter	Udelukkende i dagtimerne.
Lydafgivelse fra husdyrene	Normalt i dagtimerne.
Transporter	Ved levering af korn og foder. Ind- og udlevering af dyr.
Kornvalser	Nogle få timer om dagen, den er i et aflukket rum

Landbrugets faste anlæg m.v., forventes ikke at give anledning til en støjpåvirkning, som vil medføre gener for de omboende. Dog fastsættes der vilkår om, at hvis der skulle opstå gener for de omboende, eller hvis tilsynsmyndigheden finder det nødvendigt, kan der kræves udført støjmålinger efter nærmere definerede anvisninger.

Følgende tiltag mod støjkilder er vurderet til at reducere/eliminere støjmissioner:

- Kornvalser er placeret indendørs for at minimere støj til omgivelserne.
- vedligehold af maskiner

Herning Kommune vurderer, at de beskrevne tiltag vil begrænse støjpåvirkningen af omgivelserne, så husdyrbruget ikke vil give anledning til støjpåvirkning af omgivelserne, som vil medføre gener for de omkringboende.

### Støv

Der kan opstå støvgener på og omkring ejendommen ved bl.a. halmstrøning, håndtering af afgrøder og foder samt ved intern transport på ejendommen.

Afstanden til nærmeste nabobeboelse (Stokkildhovedvej 47) er på cirka 340 meter.

Herning Kommune vurderer, da husdyrbruget ligger mere end 100 meter fra nærmeste nabo, at husdyrbruget ikke vil give anledning til støvpåvirkning, som vil medføre væsentlige forøgede gener for de omkringboende.

### Tiltag

Oprydning og renholdelse af staldene og nære omgivelser vil bidrage til at minimere støvgenerne. Opbevaring af halm sker i halmladen.

Følgende tiltag mod støvkilder er vurderet til at reducere/eliminere støvgener:

- Fokus på anvendelse af halm af god kvalitet.
- Hensynsfuld kørsel
- Planlægning af arbejdsopgaver
- Håndteringen (aflæsning, blanding) af foder og afgrøder foregår primært i lukkede systemer

Herning Kommune forventer ikke at husdyrbruget på Stokkildhovedvej 45 vil give væsentlige støvproblemer, på grund af afstand til nabobeboelser, beliggenhed ud til asfalteret vej og placeringen af læhegn. Skulle der mod forventning opstå støvproblemer, skal ansøger udarbejde en handleplan til afhjælpning af disse.

### Skadedyr

I forbindelse med dyreholdet kan der forekomme gener fra skadedyr.



### Fluer

Fluer bekæmpes ved hjælp af Neporex (mod fluelarver), Neporex udvandes i dybstrøelsen fra medio april og frem til oktober- november måned.

### Rotter

Der er opstillet rottekasser på ejendommen. Hvis der konstateres rotter og andre skadedyr på husdyrbruget kontaktes Herning Kommune.

Herning Kommune vurderer, at husdyrbrugets forebyggelse og bekæmpelse af flue- og skadedyr er tilstrækkelig. Der stilles dog vilkår om, at ansøger som minimum skal følge de fastsatte retningslinjer fra Aarhus Universitet, Institut for Agroøkologi om flue- og rottebekæmpelse på ejendomme med husdyr.

### Lys

Lyset er tændt, når der arbejdes i staldene dvs. hovedsageligt indenfor normal arbejdstid. Der er etableret udendørs arbejdslys ved ensilagepladsen/møddingspladsen som tændes efter behov. Derudover er der opsat orienteringslys relevante steder på ejendommen.

Herning Kommune vurderer, at lyset i og udenfor staldafsnittene ikke vil give væsentlige problemer. Dog fastsættes der vilkår om, at såfremt der skulle opstå gener for de omkringboende, eller såfremt kommunen finder det nødvendigt, skal bedriften lade foretage undersøgelse af forskellige lyskilder, således at lyset uden for husdyrbruget formindskes.

### Til- og frakørsel fra husdyrbruget

Der henstilles til, at al transport skal foregå indenfor almindelig arbejdstid for at mindske gener. Sæsonbetonet arbejde kan forekomme udenfor disse tidspunkter, men skal søges begrænset.

### Rystelser

Virksomhedens bidrag til niveauet for vibrationsniveauet ( $\text{dB re } 10^{-6} \text{ m/s}^2$ ) målt som det maksimale KB-vægtede accelerationsniveau med tidsvægtning S må ikke overstige værdierne i Lavfrekvent støj, infralyd og vibrationer i eksternt miljø Orientering fra Miljøstyrelsen, nr. 9 1997, Tabel 1.

**Tabel 1**

Anvendelse	Kl.	Vægtet accelerationsniveau $L_{aw}$ i dB
Boliger i boligområder (hele døgnet)	Hele døgnet	75
Boliger i blandet bolig/erhvervsområde	18-7	
Børneinstitutioner og lignende	I åbningstiden	
Boliger i blandet bolig/erhvervsområde	7-18	80
Kontorer, undervisningslokaler og lignende	Hele døgnet	80
Erhvervsbebyggelse	Hele døgnet	85
Kontorer og tilsvarende lokaler i erhvervsbebyggelse, hvor der foregår følsomme aktiviteter	Hele døgnet	80



Virksomhedens bidrag til niveauet for lavfrekvent støj og infralyddrift (dB re  $10^{-6}$  m/s<sup>2</sup>) målt indendørs må ikke overstige værdierne i Lavfrekvent støj, infralyd og vibrationer i eksternt miljø Orientering fra Miljøstyrelsen, nr. 9 1997, Tabel 2.

**Tabel 2**

Anvendelse	Kl.	A-vægtet lydtryksniveau (10-160 Hz), dB	G-vægtet infralydniveau dB
Beboelsesrum, herunder børneinstitutioner og lignende	18-7	20	85
	7-18	25	85
Kontorer, undervisningslokaler, og lignende støjfølsomme rum	Hele døgnet	30	85
Erhvervsbebyggelse	Hele døgnet	35	90

Herning Kommune vurderer, at rystelser og lavfrekvent støj i og udenfor staldafsnittene ikke vil give væsentlige problemer. Dog fastsættes der vilkår om, at såfremt der skulle opstå væsentlige gener for de omkringboende, eller såfremt kommunen finder det nødvendigt, skal bedriften lade foretage undersøgelse af forskellige vibrationskilder.

### **Reststoffer, affaldsproduktion og brug af naturressourcer**

Dybstrøelsen opbevares på møddingsplads indtil det udbringes på marker til nedpløjning.

Affald som pap, papir, plast opbevares i container, som afhentes af godkendt modtager. Kanyler og andre skarpe genstande, opbevares i en beholder af slagfast plast, skal afleveres til godkendt modtager.

Elektronikaffald, brugte elpærer og lysstofrør, samt rengjorte medicinflasker af glas afleveres til kommunal modtagestation.

Kemisk emballageaffald opstår hovedsageligt fra sprøjtebeskyttelsesmidler til markbruget. Øvrig kemisk affald stammer fra rengørings- og desinfektionsmidler samt i mindre mængder fra olieholdige dunke. Opbevaring, sortering, mærkning og bortskaffelse lever op til Herning Kommunes regulativ for erhvervsaffald.

Spildolie opbevares i maskinhallen og garagen på fast bund med opkant. Bortskaffes efter bestemmelserne i Herning Kommunes regulativ for erhvervsaffald.

Døde dyr opbevares på befæstet plads indtil bortskaffelse via DAKA. Afhentningsstedet ligger i en passende afstand fra produktionsbygninger og offentlig vej.

Fra staldanlægget føres alt spildevand fra vask af produkter fra husdyrhold foderrekvisitter og lignende samt vandspild til gyllebeholder. Se afløbsplan. I ansøgt drift ledes alt tagvand fra de eksisterende staldafsnit nedsivning mellem bygningerne eller de omkringliggende arealer Overfladevand fra de befæstede arealer ledes til gyllebeholder.

Fra staldanlægget er der ikke afledning af sanitært spildevand. Se afløbsplan.

Herning Kommune vurderer, at reststoffer, affaldsproduktion og brug af naturressourcer på Stokkildhovedvej 45 – 7400 Herning ikke vil give anledning til en væsentlig miljøpåvirkning. Herning Kommune vurderer endvidere, at afledning af vaskevand og spildevand fra staldanlægget med kørearealer og plansiloanlæg, samt afledning af sanitært spildevand sker efter gældende regler.





## Vejledende grænseværdi for ammoniak ved anvendelse af BAT

Alle staldafsnit er indrettet med dybstrøelse. Der er ikke teknikker på miljøstyrelsens teknologiliste, der kan mindske fordampningen fra dette staldsystem. Ansøger tilstræber, at dybstrøelsesmåtten holdes tør i overfladen ved tilførsel af halm el.lign.

Den samlede ammoniak-emission fra staldanlægget og lagre er ifølge ansøgningen opgjort til 2.419 kg N / år og overholder derved BAT niveau på 2.419 kg N / år.

### Ansøgning (224217) | BAT ?

Herunder er der foretaget en beregning af den vejledende grænseværdi for ammoniaktab (emissionsgrænseværdien) pr. år opnåelig ved anvendelse af bedste tilgængelige teknik (BAT). Beregningerne er foretaget efter de retningslinjer og beregningsmetoder der fremgår af Miljøstyrelsens standardvilkår for BAT fra 2011, og afhænger af om en produktion er placeret i ny eller eksisterende stald. For eksisterende stalde vil gælde en fast værdi per dyr på en given gulvtype. For nye stalde vil værdien afhænge af produktionens størrelse, således at BAT-kravet skærpes i takt med en voksende produktion.

Samlet BAT beregning  			
	Stalde	Lagre	Total
Samlet BAT krav (kg NH <sub>3</sub> -N /år)	2291	128	2419
Faktisk emission (kg NH <sub>3</sub> -N /år)	2291	128	2419
Forskel (kg NH <sub>3</sub> -N /år)	-	-	0
Vejledende BAT Overholdt?	-	-	Ja

Herning kommune vurderer, at husdyrbruget, med de beskrevne tiltag, lever op til BAT i forhold til de muligheder, der foreligger for det ansøgte.

### Eventuelle grænseoverskridende virkninger

Da husdyrbruget ligger minimum 130 km fra grænsen til Tyskland, der er nærmeste selvstændige nation, vurderer Herning Kommune, at ændringen af husdyrbruget ikke vil have grænseoverskridende påvirkninger.





## Lovgrundlag

Ansøgningen er behandlet i henhold til kravene i lov om husdyrbrug og anvendelse af gødning m.v. (husdyrbrugloven)<sup>10</sup> med tilhørende bekendtgørelser: bekendtgørelse om godkendelse og tilladelse m.v. af husdyrbrug (husdyrgodkendelsesbekendtgørelsen)<sup>11</sup> og bekendtgørelse om erhvervsmæssigt dyrehold, husdyrgødning, ensilage m.v. (husdyrgødningsbekendtgørelsen)<sup>12</sup> samt Miljøstyrelsens vejledning om miljøgodkendelse af husdyrbrug.

Herning Kommune har skriftligt orienteret naboer (matrikulære naboer) om ansøgningen i 14 dage fra den 3. marts 2021 til den 17. marts 2021.

## Klagevejledning og offentliggørelse

Herning Kommune har givet miljøtilladelse til udvidelse af husdyrbruget på Stokkildhovedvej 45 7400 Herning. Miljøtilladelse er givet i medfør af §16b i husdyrbrugloven.

Det er muligt at klage over afgørelsen til Miljø- og Fødevarerklagenævnet. Miljøtilladelsen bliver offentliggjort på Herning Kommunes hjemmeside [www.herning.dk](http://www.herning.dk) under "Planer og offentliggørelser" og "Landbrug" fra den 22. marts 2021. Der kan klages i 4 uger. Klageberettigede er ansøger og enhver, der har en individuel, væsentlig interesse i sagen samt visse organisationer, alle som er angivet i husdyrbruglovens §84-87.

Hvis du ønsker at klage over denne afgørelse, kan du klage til Miljø- og Fødevarerklagenævnet. Du klager via Klageportalen, som du finder et link til på forsiden af [www.nmkn.dk](http://www.nmkn.dk). Klageportalen ligger på [www.borger.dk](http://www.borger.dk) og [www.virk.dk](http://www.virk.dk). Du logger på [www.borger.dk](http://www.borger.dk) eller [www.virk.dk](http://www.virk.dk), ligesom du plejer, typisk med NEM-ID. Klagen sendes gennem Klageportalen til den myndighed, der har truffet afgørelsen. En klage er indgivet, når den er tilgængelig for Herning Kommune i Klageportalen.

Klagen skal være tilgængelig for Herning Kommune i Klageportalen. For at klagen er tilgængelig skal klager har godkendt og betalt gebyr/bestilt en faktura i Klageportalen. Det skal senest ske den 19. april 2021.

Miljø- og Fødevarerklagenævnet skal som udgangspunkt afvise en klage, der kommer uden om Klageportalen, hvis der ikke er særlige grunde til det. Hvis du ønsker at blive fritaget for at bruge Klageportalen, skal du sende en begrundet anmodning til Herning Kommune, der har truffet afgørelse i sagen. Herning Kommune videresender herefter anmodningen til Miljø- og Fødevarerklagenævnet, som træffer afgørelse om, hvorvidt din anmodning kan imødekommes.

Hvis afgørelsen påklages, bliver det meddelt ansøger.

En eventuel klage har ikke opsættende virkning, medmindre Miljø- og Fødevarerklagenævnet bestemmer andet, hvorfor miljøtilladelsen, på eget ansvar, kan udnyttes, før klagefristen er udløbet, i henhold til husdyrbruglovens § 81, stk. 1.

## Søgsmål

Denne afgørelse om miljøtilladelse kan også indbringes for domstolene, jævnfør husdyrbruglovens § 90. Det skal ske indenfor seks måneder efter offentliggørelsen.

Med venlig hilsen

Alice Nielsen

Miljø- og Fødevarerklagenævnet  
Herning Kommune  
Teknik og Miljø, Landbrugsteam

<sup>10</sup> Lovbekendtgørelse om husdyrbrug og anvendelse af gødning m.v., nr. 520, 2019-05-01, med efterfølgende ændringer.

<sup>11</sup> Bekendtgørelse om godkendelse og tilladelse m.v. af husdyrbrug, nr. 2256, 29.12.2020 med efterfølgende ændringer.

<sup>12</sup> Bekendtgørelse om miljøregulering af dyrehold og om opbevaring og anvendelser af gødning, nr. 1176, 2020-07-23, med efterfølgende ændringer.





## Interessentliste for høringsperiode og offentliggørelse

### Nedenstående er orienteret om udkast til miljøtilladelse:

#### Ansøger

- Stokkildhovedvej 45 – 7400 Herning

#### Rådgiver firmanavn

- SLAGTEKALVERÅDGIVNING ApS v. Maja Bakke

#### Omboende og andre, som får udkastet til miljøtilladelse i høring:

- Stokkildhovedvej 45 – 7400 Herning
- Stokkildhovedvej 47 – 7400 Herning
- Slumstrupvej 20 – 7400 Herning

### Nedenstående er orienteret om miljøtilladelse:

#### Klageberettigede, jævnfør husdyrbruglovens § 84

#### Ansøger

- Stokkildhovedvej 45 – 7400 Herning

#### Rådgiver firmanavn

- SLAGTEKALVERÅDGIVNING ApS v. Maja Bakke

Enhver, der har en individuel, væsentlig interesse i sagens udfald, er i høringsperioden blevet gjort opmærksom på, at meddelelse af afgørelsen sker ved offentlig annoncering på Herning Kommunes hjemmeside.

#### Klageberettigede, jævnfør husdyrbruglovens §85

- Danmarks Fiskeriforening
- Ferskvandsfiskeriforeningen
- Forbrugerrådet
- Arbejderbevægelsens Erhvervsråd

#### Klageberettigede, jævnfør husdyrbruglovens §86

- Danmarks Naturfredningsforening, lokalafdeling Herning
- Dansk Ornitologisk Forening, lokalafdeling Herning
- Foreningen af bredejere ved Gødstrup Sø

#### Klageberettigede, jævnfør husdyrbruglovens §87

- Dansk Ornitologisk Forening
- Friluftsrådet
- Danmarks Naturfredningsforening
- Det Økologiske Råd
- Danmarks Sportsfiskerforbund
- Aktive Fritidsfiskere i Danmark

#### Andre:

- Herning Museum
- Styrelsen for Patientsikkerhed