



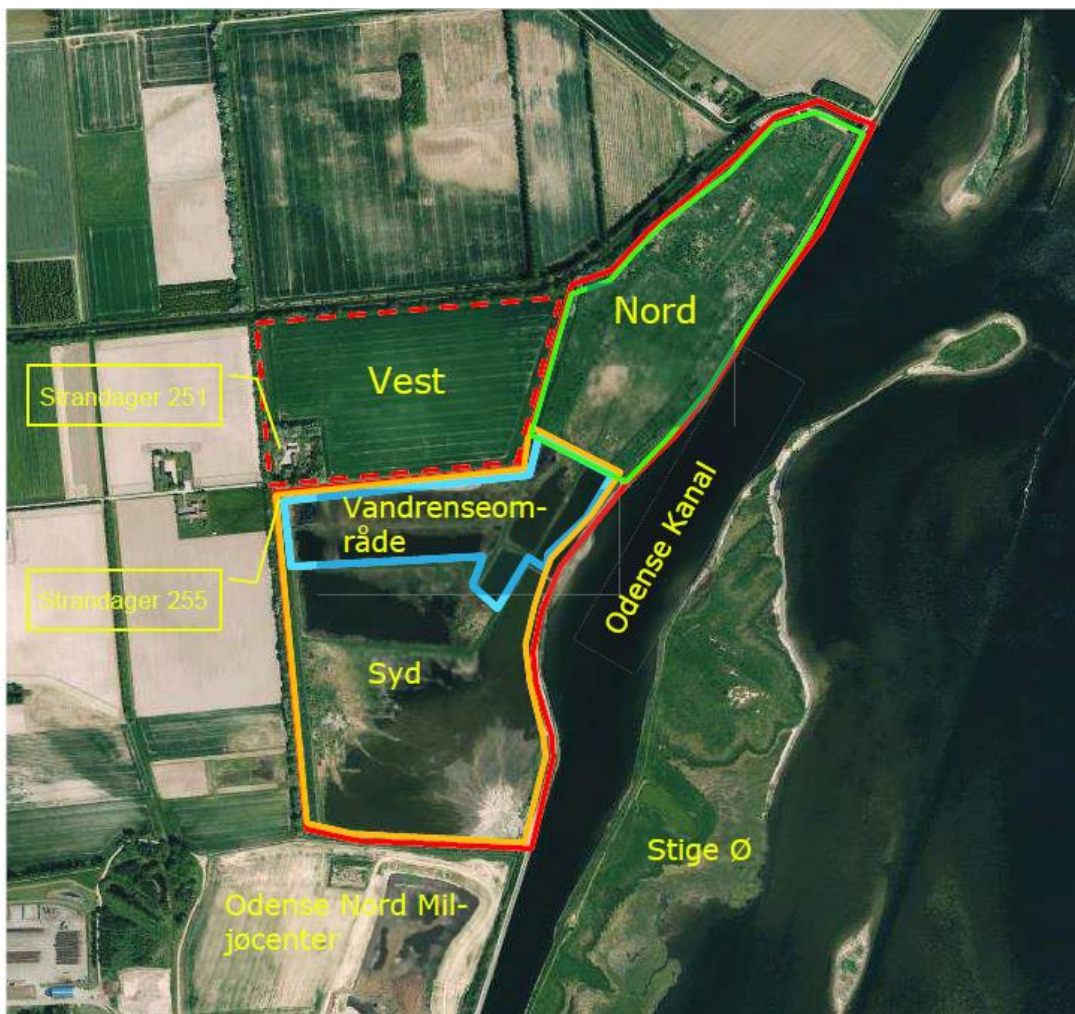
Tilsynsrapport til offentliggørelse

Virksomheder
J.nr. 2020 - 71223
Ref. SUJUH/ANLHH
Dato: 30. juni 2021

Tilsynsrapport

Virksomhedens navn	Lumby Spulefelt
Virksomhedens adresse	Strandager 255, 5270 Odense N
CVR nummer	38437011
Virksomhedstype	5.4 Deponeringsanlæg >10 t/dag eller kap. >25.000 t
Tidspunkt for tilsynet	10.05.2021
Baggrunden for tilsynet	Basistilsyn
Varsling af tilsynet	Varslet d. 08.04.2021
Deltagere fra virksomheden	Niels Kiersgaard, Lindø Port of Odense A/S (LPO)*
Øvrige deltagere	
Tilsynet udført af	Susanne Juhler, Line Højgaard Henriksen og Theo Jansaa, Miljøstyrelsen Virksomheder (MST)
Tilsynet omfattede	Kontrol med, om virksomheden drives og er indrettet i overensstemmelse med vilkår i virksomhedens gældende miljøgodkendelser.
Materiale udleveret	-

*Det bemærkes, at ejer af Lumby Spulefelt pr. 14.06.2021 har skiftet navn fra Lindø Port of Odense (LPO) til Odense Havn. I teksten angives LPO, da det var navnet på tilsynstidspunktet.



Figur 1: Lumby Spulefelt (markeret med rød streg) samt fremtidig planlagt etape Vest (markeret med rød stiptet streg). Spulefeltet er inddelt i Område Nord (grøn markering), Område Syd (orange markering) og et vandrenseområde (blå markering).

Håndhævelser

Håndhævelser meddelt siden sidste fysiske tilsyn samt opfølgninger herpå og håndhævelser afstedkommet af nærværende tilsyn.

Dato	Type	Beskrivelse af håndhævelsen og status for opfølgning
		Ingen håndhævelser siden seneste tilsyn i 2018

Indberetninger om egenkontrol.

Kontrolområde	Konklusion
Årsrapport for 2018, 2019 og 2020.	Der er siden seneste tilsyn årligt fremsendt årsrapport. Årsrapporterne er gennemgået og accepteret af Miljøstyrelsen.

Jordforurening

Der blev ikke ført tilsyn med jordforurening eller foretaget vurdering heraf.

Liste over gældende afgørelser:

1. Revurdering af Miljøgodkendelse for Odense Havns deponi for havnesediment, Miljøstyrelsen, 16. december 2009.
2. Afgørelse om, at der ikke skal udarbejdes basistilstandsrapport for Lumby Spulefelt. Miljøstyrelsen, 8. juli 2019.
3. Miljøgodkendelse og tidsbegrænset tilladelse til direkte udledning af proces- og overfladevand. Miljøstyrelsen, 17. december 2019.
4. Påbud om vilkårsændring af vilkår B3 og B4 i ”Revurdering af Miljøgodkendelse for Odense Havns deponi for havnesediment”. Miljøstyrelsen, 11. oktober 2019.

Gennemgang af miljøforhold

Lumby Spulefelt er et deponi for havbundsmaterialer og er godkendt til at deponere lettere forurenede havbundssediment fra oprensninger i Odense Havn, Odense Kanal og sejlrenden i Odense Fjord. Deponiet er anlagt med yderligere reducerede krav til membranbeskyttelse. Deponiet består af en gammel sektion, Område Nord, og en nyere sektion, Område Syd. Område Syd rummer et vandrenseområde til rensning af procesvand (indspulingsvand) og overfladevand (nedbør) forud for udledning til Odense Fjord (Figur 1).

Deponiets samlede restkapacitet er opgjort til 376.800 m³. Restkapaciteten forventes opfyldt inden for en kort årrække. Der er givet miljøgodkendelse til forhøjelse af eksisterende diger med 1 meter, således at procesvand forbundet med udnyttelsen af den eksisterende restkapacitet kan rummes i deponiet. Der er ligeledes givet midlertidig tilladelse til direkte udledning af proces- og overfladevand fra deponiet. Der er planer om at ansøge om miljøgodkendelse til udvidelse af deponeringskapaciteten samt permanent tilladelse til direkte udledning af proces- og overfladevand.

Generelle forhold

Status for aktiviteter på deponiet:

Lindø Port of Odense A/S (LPO) bekræftede at seneste indspulingskampagne er udført i 2018 i den østlige del af Område Syd. Herudover er en mindre sedimentmængde (250 m³) deponeret ved grab/dumper i 2019 i det sydøstlige hjørne af Område Syd. Næste større indspulingskampagne forventes udført i 2021. LPO oplyste, at den planlagte forhøjelse af eksisterende diger foreløbigt er udsat, idet forestående indspulingskampagne vurderes at kunne rummes indenfor nuværende digehøjde.

Tilgængelige dokumenter på deponiet:

LPO oplyste, at et eksemplar af deponiets gældende miljøgodkendelser er tilgængelige på virksomheden. Fast driftspersonale på deponiet består af driftsleder, Niels Kiersgaard samt en projektingeniør ved LPO. Indspulingskampagner samt evt. udbedringer af deponiet udføres af entreprenører. Deponiets driftsleder er bekendt med gældende vilkår i deponiets miljøgodkendelser og sikrer forud for entreprenøropgaver, at entreprenøren er bekendt med relevante vilkår, og at overholdelse af disse indarbejdes i entreprenørens tilbud.

Miljøstyrelsen Virksomheder (MST) påpegede, at der i marts 2020 skulle have været fremsendt en driftsinstruks med beskrivelse af, hvorledes indspuling af sediment og udledning af proces- og overfladevand skal udføres. MST har ikke modtaget denne. LPO oplyste, at et udkast til driftsinstruksen foreligger, men at færdiggørelsen afventer elementer omkring det nyligt færdigetablerede udløbsbygværk.

MST tager den forsinkede fremsendelse til efterretning. Det blev aftalt, at LPO senest d. 15.06.2021 fremsender en færdig udgave af driftsinstruksen.

MST påpegede, at der til enhver tid skal foreligge en opdateret beredskabsplan, som er tilgængelig for driftspersonalet, og at der pr. marts 2020 skulle have været fremsendt en intern beredskabsplan rettet mod evt. digebrud, beskyttelse af Natura2000 område samt nærtliggende beboelse og marker.

MST tager den forsinkede fremsendelse til efterretning. Det blev aftalt, at LPO senest d. 15.06.2021 fremsender en opdateret beredskabsplan, der opfylder dette formål.

LPO har efterfølgende fremsendt både driftsinstruks samt opdateret beredskabsplan til Miljøstyrelsen.

Indretning og drift

Tilsyn med deponiet

Niels Kiersgaard har overtaget driftslederrollen på deponiet og vil opnå A-bevis på førstkommande ledige kursus i start juni 2021.

Miljøstyrelsen anmoder om at få tilsendt kopi af uddannelsesbevis umiddelbart efter kursets afslutning og senest pr. 15.07.2021.

Der udføres årligt tilsyn med deponiet. Tilsynet udføres af enten driftsleder eller projektingeniør ved LPO tilknyttet deponiet. I forbindelse med tilsynet foretages visuel inspektion af deponiets dæmninger med henblik på nedtryk i skrænter, forandringer i bevoksning eller andre tegn på sætningsskader. Desuden inspiceres det interne grøftesystem for tegn på utætheder i dæmninger. Med nogle års mellemrum udføres opmåling af digehøjder ved landmåling.

Miljøstyrelsen mindede om, at resultater af tilsyn med diger, opmåling af digehøjde og evt. udført vedligehold fremover skal inkluderes i deponiets årsrapport.

Under Miljøstyrelsens tilsyn blev deponi og dæmninger beset (se nedenstående fotos). Der blev under tilsynet ikke observeret tegn på sætninger eller skader på dæmningerne.

LPO oplyste, at der er planer om at levetidsforlænge stensætningen langs deponiets østlige dige mod Odense Kanal (foto 12).

Tilførsel af havbundsmateriale og tilsyn hermed

LPO oplyste, at der ved tilførsel af havbundsmateriale til deponiet foretages visuel inspektion af den udførende entreprenør. Driftsleder af deponiet modtager løbende dagsrapporter og ringes op, hvis der er afvigelser i fht. indspulningen/deponeringen. Driftsleder er fysisk tilstede under deponering 1-2 gange ugentligt i indspulingsperioden.

Under indspuling sikrer entreprenøren, at der ikke opstår risiko for, at procesvand, overfladevand eller sediment løber over digerne. Der indspules maksimalt til 0,5 meter under digekronen. Dette sikres løbende per øjemål. Såfremt vandstanden nærmer sig de 0,5 meter fra digekronen, foretages en mere konkret vurdering evt. gennem fysisk opmåling. Der er forud for den kommende indspulingskampagne i 2021 udført en vurdering af, at indspuling kan foregå uden at overskride nævnte makshøjde for vand og sediment. Der stilles desuden krav til entreprenøren om, at såfremt vandstanden når nævnte makshøjde, skal indspuling stoppes, indtil vandstanden er faldet igen.

Der har ikke været uheld på deponiet siden seneste tilsyn i 2018.

Der føres journal over tilførte affaldsmængder og afviste partier sediment. Der er ikke blevet afvist affald fra deponiet siden sidste tilsyn i 2018.

Miljøstyrelsen anmoder om at få tilsendt en kopi af affaldsjournalen senest pr. 15.07.2021

Adgang til deponiet:

Der er ikke vilkår om, at deponiet skal holdes indhegnet og aflåst.

Ved indgange til deponiet er opsat skiltning med teksten "Adgang forbudt, Spulefelt" (Foto 1). Desuden opsættes supplerende skiltning med 'byggeplads' i de perioder, hvor der foretages deponering/indspuling af havbundsmateriale.

Luftforurening

Drift af deponiet må ikke give anledning til støvgener. Der blev under tilsynet ikke konstateret støvgener fra anlægget.

Lugt

Der blev under tilsynet ikke konstateret lugtgener fra deponiet.

Spildevand

Der er pr. 2019 givet tidsbegrænset tilladelse til direkte udledning af proces- og overfladevand fra deponiet. I forbindelse hermed er der for nyligt etableret nyt udløbsbygværk.

Miljøstyrelsen mindede om, at koordinater for udledningsspunktet skal registreres og indsendes til Miljøstyrelsen umiddelbart efter udløbets etablering. LPO bedes senest d. 15.07.2021 fremsende disse.

Udløbsbygværket samt vandrenseområdet blev beset under tilsynet (Foto 15, 16, 17 m. fl.), og vandrenseområdets indretning blev mundtligt gennemgået. Procesvand (indspulingsvand) og overfladevand (nedbør) ledes fra hhv. Område Nord og Område Syd (Figur 1) gennem vandrenseområdet, hvor det føres gennem hhv. stenfiltre, sandfiltre, og sedimentationsbassiner, inden det udledes til Odense Kanal. Udledning sker via gravitation gennem udløbsbygværket. Udløbsbygværket er etableret i det sidste af vandrenseområdets bassiner og er dimensioneret efter, at eksisterende diger kan forhøjes med 1 meter. Vandets flow ved udledningsspunktet reguleres mekanisk ved regulering af højden af overløbet til udløbsbygværket (foto 17) samt justering af spjæld i udledningsspunktet. Ved en forestående kalibrering vil sammenhængen mellem den mekaniske regulering (position af overløb/justering af spjæld) og vandets flow i udledningsspunktet bestemmes, således at vandets flow i udledningsspunktet er kendt og vilkår om udledte maksimalmængder kan sikres overholdt.

LPO har i overensstemmelse med vilkår i gældende udledningstilladelse fremsendt en beskrivelse af vandrenseområdets indretning samt metode til indsamling af data for bestemmelse af udledningens flow til accept hos Miljøstyrelsen.

Vandrenseområdet er dimensioneret til at sikre en opholdstid for procesvandet på minimum 48 timer fra indspuling til udløb. Desuden holdes spjældet i udløbsspunktet lukket de første 48 timer efter påbegyndt indspuling.

Der er etableret en brønd i udløbsledningen kort før udløbsspunktet (foto 18). Brønden vil fungere som prøvetagningssted til udtagning af prøver af udledningssvandet til brug for kontrol af overholdelse af vilkårsfastsatte kravværdier.

LPO oplyste, at de tekniske installationer forbundet med udløbsbygværk og udledningsspunkt efterses og vedligeholdes 1 gang årligt.

Under tilsynet bemærkede Miljøstyrelsen et ældre udløbsbygværk ved det østlige dige mellem Område Syd og Odense Kanal (foto 14). LPO oplyste, at dette historisk har fungeret som nødudløb, og at der forud for indspuling sættes brædder i, så udløbet sikres lukket.

Miljøstyrelsen understreger, at der ikke må ske direkte udledning af proces- og overfladevand fra deponiet, uden at vandet har passeret vandrenseområdet, således som det er forudsat i gældende udledningstilladelse. Udløbet i Område Syd må derfor ikke benyttes til udledning af vand fra deponiet. LPO skal forud for den kommende indspuling sikre, at det ældre udløbsbygværk i Område Syd er forsvarligt lukket på en måde, så der ikke kan ske direkte udledning af vand fra Område Syd til Odense Kanal. LPO skal inden d. 30.10.2021, dog senest 3 uger forud for planlagt indspuling, fremsende fotodokumentation herfor. Miljøstyrelsen vil i forbindelse med den forestående revurdering af deponiets miljøgodkendelser vurdere, om udløbet i Område Syd skal kræves nedlagt.

Støj

Der var under tilsynet ikke aktiviteter på deponiet, der kunne give anledning til støjgener.

Affald

Det hænder, at indspulede havbundsmaterialer rummer dæk og andre genstande, som ikke er opført på deponiets positivliste. Disse genstande fjernes fra deponeringsområdet og samles i en bunke placeret i den sydlige ende på Område Syds østvendte dige (foto 10).

Bunken bortskaffes løbende.

Miljøstyrelsen bemærkede under tilsynet et enkelt dæk beliggende på det sydvendte dige langs Område Syd (foto 6).

Miljøstyrelsen bemærker, at dæk samt øvrige materialer, der ikke er opført på deponiets positivliste ikke må ligge tilfældigt placeret på deponiet, men skal samles i en bunke, som løbende bortskaffes. Miljøstyrelsen bemærker desuden, at der jf. vilkår i deponiets gældende miljøgodkendelse ikke må forekomme oplag af andet end havbundssediment på deponiet. Bunken med materialer til bortskaffelse skal derfor fjernes umiddelbart efter afslutning af hver indspulingskampagne. LPO skal senest d. 15.07.2021 fremsende fotodokumentation for, at bunken er bortskaffet fra deponiet.

Overjordiske olietanke

Der er ikke olietanke på deponiet.

Til- og frakørsel

Transport af sediment foregår næsten udelukkende med båd, som foretager indspuling af sedimentet til spulefeltet. Der var ikke kørsel på deponiet under tilsynet.

Indberetning/rapportering

Der er siden seneste tilsyn i 2018 årligt fremsendt årsrapport for deponiet i overensstemmelse med gældende vilkår.

Driftsforstyrrelser og uheld

LPO oplyste, at der ikke været uheld eller driftsforstyrrelser siden sidste tilsyn i 2018.

Andet

Det sydligste areal af Område Nord blev inspiceret. Der er ikke foregået deponering i området i en længere årrække, og området var under tilsynet dækket af bevoksning.

På den østlige del af Område Syd samt den sydlige del af Område Nord var placeret bunker bestående af grovere fraktioner af indspulet havbundsmateriale (foto 6, 13 og 26). Materialerne er planlagt anvendt i interne diger, som tænkes placeret indenfor den ydre digeafgrænsning af hhv. Område Syd og Område Nord. Bunkerne var ligeledes placeret indenfor den ydre digeafgrænsning af deponeringsområderne.

Opsummering:

Tilsynet gav anledning til følgende bemærkninger:

1. LPO bedes senest d. 15.06.2021 fremsende en driftsinstruks, der beskriver, hvorledes indspuling af sediment og udledning af proces- og overfladevand skal udføres. Driftsinstruksen skal være rettet mod driftspersonale. (Vilkår A3 og A4 i miljøgodkendelse af 17.12.2019)
LPO har efterfølgende, d. 02.06.2021 fremsendt driftsinstruks til Miljøstyrelsen.
2. LPO bedes senest d. 15.06.2021 fremsende en intern beredskabsplan rettet mod evt. digebrud, beskyttelse af Natura2000 område samt nærliggende beboelse og marker (Vilkår C2 i revurdering af 16.12.2009 samt vilkår A5 og A6 i miljøgodkendelse af 17.12.2019)
LPO har efterfølgende, d. 10.06.2021 fremsendt opdateret beredskabsplan til Miljøstyrelsen.
3. LPO bedes senest d. 15.07.2021 fremsende kopi af uddannelsesbevis (A-bevis) for deponiets driftsleder.
4. LPO bedes senest d. 15.07.2021 fremsende en kopi af affaldsjournalen for deponiet.
5. LPO bedes senest d. 15.07.2021 have registreret koordinater for udledningspunktet til Odense Fjord samt indsende disse til Miljøstyrelsen.
6. Miljøstyrelsen understreger, at der ikke må ske direkte udledning af proces- og overfladevand fra deponiet, uden at vandet har passeret vandrenseområdet, således som det er forudsat i gældende udledningstilladelse. Udløbet i Område Syd må derfor ikke benyttes til udledning af vand fra deponiet. LPO skal forud for den kommende indspuling sikre, at det ældre udløbsbygværk i Område Syd er forsvarligt lukket på en måde, så der ikke kan ske direkte udledning af vand fra Område Syd til Odense Kanal. LPO skal inden d. 30.10.2021, dog senest 3 uger forud for planlagt indspuling, fremsende fotodokumentation herfor. Miljøstyrelsen vil i forbindelse med den forestående revurdering af deponiets miljøgodkendelser vurdere, om udløbet i Område Syd skal kræves nedlagt.
7. Dæk samt øvrige materialer, der ikke er opført på deponiets positivliste må ikke ligge tilfældigt placeret på deponiet, men skal samles i en bunke, som løbende bortskaffes. Jf. vilkår i deponiets gældende miljøgodkendelse må der ikke forekomme oplag af andet end havbundssediment på deponiet. Bunken med materialer til bortskaffelse skal derfor bortskaffes umiddelbart efter afslutning af hver indspulingskampagne. LPO skal senest d. 15.07.2021 fremsende fotodokumentation for, at bunken er bortskaffet fra deponiet.

Virksomheden har haft udkast til tilsynsrapport til kommentering inden offentliggørelsen.



Foto 1: Skiltning ved adgangsveje til deponiet, ved hhv. det nordvestlige hjørne af vandrenseområdet og det sydøstlige hjørne af Område Syd.



Foto 2: Nordlige dige langs vandrenseområdet, set fra vest. Vandrenseområdets sandfiltre ses til højre, hvor der er siv.



Foto 3: Vestlige dige langs Område Syd. Område Syd ses mod højre.



Foto 4: Område Syd set fra det vestlige dige i retningen mod Odense Kanal.



Foto 5: Vestlige dige langs Område Syd, set i retning mod syd. Til venstre ses den midterste vestlige del af Område Syd, som er dækket af bevoksning.



Foto 6: Sydligste del af Område Syd set fra det sydlige dige i retning mod Odense Kanal. Forrest ses efterladt dæk på diget. Bagerst ses bunke af grovere fraktioner af indspulet havbundsmateriale.



Foto 7: Område Syd set fra det sydligste dige.



Foto 8: Sydligste dige set i retningen vest mod øst.



Foto 9: Område Syd set fra sydøstligt hjørne.



Foto 10: Bunke af frasorterede materialer, som ikke er optaget på deponiets positivliste, og derfor løbende fraføres deponiet.



Foto 11: Øststlige dige langs Område Syd. Til højre ses Odense Kanal. Til venstre ses bunken af frasorteret materiale, som ikke er optaget på deponiets positivliste.



Foto 12: Stensætning langs østlige dige mod Odense Kanal.



Foto 13: Bunke af grovere fraktioner af indspulet havbundsmateriale, placeret i Område Syd indenfor det østlige dige.



Foto 14: Ældre overløbsbygværk, placeret i Område Syd ved østligt dige.



Foto 15: Nyt overløbsbygværk, som forbinder sidste sedimentationsbassin i vandrenseområdet med udløb til Odense Kanal. Desuden ses vandrenseområdets indledende stenfilter, som vandet passerer fra syd mod nord.



Foto 16: Nyt overløbsbygværk etableret i vandrenseområdets sidste sedimentationsbassin.



Foto 17: Kig ned i overløbsbygværk. Højden af overløbet reguleres med metalplader.



Foto 18: Brønd etableret mellem overløbsbygværk og udløb til Odense Kanal. I brønden vil der blive indrettet prøvetagningssted.



Foto 19: Udsyn fra overløbsbygværk i retning mod vest. Forrest ses sedimentationsbassin, bagerst ses vandrenseområdets sandfiltre.



Foto 20: Udsyn fra overløbsbygværk i retning mod syd. Forrest ses sedimentationsbassin, bagerst ses det sydlige deponeringsområde.



Foto 21: Vandrenseområdet set fra diget, der adskiller vandrenseområdet fra Område Nord.



Foto 22: Dige, der adskiller vandrenseområdet (til højre) fra Område Nord (til venstre), set i retningen fra vest mod Odense Kanal.



Foto 23: Område Nord set fra områdets sydlige dige i retning mod nordøst.



Foto 24: Område Nord set fra områdets sydlige dige i retning mod nord.



Foto 25: Område Nord set fra områdets sydlige dige i retning mod nordvest.



Foto 26: Bunke af grovere fraktioner af indspulet havbundsmateriale placeret indenfor Område Nord, tæt på områdets sydlige dige