

Miljøgodkendelse

Nørskovs Produktforretning og Containerservice ApS,
Toftegaardsvej 4, 9620 Aalestrup



VESTHIMMERLANDS
KOMMUNE
- lyst til at gøre en forskel

Indhold

Afgørelse	4
Sammendrag	6
Vilkår – Oplag og håndtering af jern og metalaffald samt elskrot (K212)	6
Generelt	6
Indretning og drift	7
Luftforurening	7
Affald	8
Beskyttelse af jord, grundvand og overfladevand	8
Egenkontrol	9
Vilkår – Autoophug (K209)	9
Generelt	9
Indretning og drift	10
Luftforurening	10
Affald	11
Beskyttelse af jord, grundvand og overfladevand	11
Egenkontrol	11
Supplerende vilkår	12
Generelt	12
Driftstider	13
Støj	13
Lavfrekvent støj, infralyd og vibrationer	13
Tilsyn og kontrol	14
Ændringer på virksomheden	14
Sikkerhedsstillelse	14
Miljøteknisk beskrivelse og vurdering	15
Beskrivelse af virksomheden	15
Beliggenhed og fysisk planlægning	16
Produkt	17
Indretning og drift	17
Driftstid/ansatte	20
Maskiner/anlæg	20
Råvarer, hjælpestoffer, energi og vand	20
Forslag til egenkontrol	20
Støj, lavfrekvent støj, infralyd og vibrationer	21
Luft og lugt	21
Affald	22
Jordforurening og grundvand	22
Overjordiske tanke	23
Spildevand	24
Bedst tilgængelige teknik	24
Risiko	24
VOC	24
Mulige driftsforstyrrelser eller uheld	24
Virksomhedens relationer til Miljøbeskyttelseslovens §§ 34 og 40a	25
Sikkerhedsstillelse	25
Internationale naturbeskyttelsesområder (Natura 2000) og beskyttede arter	26
Screeningsafgørelse	26
Vandområdeplaner	26
Øvrige oplysninger	26
Andre miljøregler	26

Retsbeskyttelse	26
Lovgivning	27
Offentliggørelse	27
Tilsynsmyndighed	27
Klagevejledning	27
Underretning	27
Bilagsliste	28
Bilag 1: Stamoplysninger	29
Bilag 2: Oversigtskort	30
Bilag 3: Virksomhedens placering, kommuneplanens områdebestemmelser og lokalplaner	31
Bilag 4: Beregning af garantistillelse	32
Bilag 5: Belægnings	33
Bilag 6: Virksomhedens indretning	34

Afgørelse

Der meddeles miljøgodkendelse i henhold til miljøbeskyttelseslovens § 33 jf. lovens kapitel 5.

Ansøger:

Leo Nørskov, Toftegaardsvej 4A, 9620 Aalestrup.

Virksomhed:

Nørskovs Produktforretning og Containerservice ApS, Toftegaardsvej 4, 9620 Aalestrup.
CVR nr.: 38647946.

Matr. nr.: 2 fæ Aalestrup by, Aalestrup.

Godkendelsen omfatter:

Godkendelsen omfatter tilladelse til oplag af 20 ton elektronikskrot samt autoophug og produktforretningsaktiviteter, som begge blev miljøgodkendt i 2000. Virksomheden har med denne miljøgodkendelse fortsat tilladelse til de tidligere godkendte aktiviteter samt maksimalt oplag af jernskrot på ca. 1000 tons og øvrige metaller på ca. 200 tons. Det årlige flow forventes fortsat at være maksimalt 15.000 tons.

Vesthimmerlands Kommune revurderer hermed den oprindelige miljøgodkendelse samt tillæg fra den 22. november 2002 og tilslutningstilladelse fra 2000 og indarbejder i denne afgørelse relevante standardvilkår for de aktuelle aktiviteter på virksomheden.

Listepunkter som virksomheden godkendes efter

Virksomheden har med denne afgørelse dermed aktiviteter indenfor følgende listepunkter:

Hovedaktivitet

K212; Midlertidigt oplag af ikke farligt affald og elektronikskrot.

Følgende aktiviteter er omfattet:

- Oplagring.
- Sortering: Manuelt eller maskinelt ved hjælp af kørende eller stationært materiel.
- Adskillelse eller neddeling af ikke-farligt affald, som er nødvendig for driften af oplaget eller for den efterfølgende transport eller nyttiggørelse.
- Vask, service og vedligehold af køretøjer og maskiner.

Standardvilkårene omfatter ikke:

- Neddeling af elskrot.

De krav, der fremgår af bekendtgørelse om at bringe elektrisk og elektronisk udstyr i omsætning samt håndtering af affald af elektrisk og elektronisk udstyr (elektronikaffaldsbekendtgørelsen), gælder foruden de vilkår, der fastsættes i medfør af dette afsnit.

Biaktivitet

K 209; Autoophugning (autogenbrug).

Virksomhedens eksisterende miljøgodkendelse annulleres med denne afgørelse.

Vurdering

I miljøgodkendelsen er der taget stilling til alle virksomhedens processer. Det er kommunens vurdering, at virksomheden ikke vil medføre væsentlige påvirkninger på miljøet, når de anførte vilkår overholdes.

Vesthimmerlands Kommune har tidligere truffet afgørelse om at det ansøgte ikke udløser krav om VVM-redegørelse i forhold til Miljøministeriets bekendtgørelse om miljøvurdering af planer og programmer og af konkrete projekter (VVM) i medfør af lovbekendtgørelse nr. 448 af 10. maj 2017.

Miljøgodkendelsen kan derfor meddeles uden udarbejdelse af en VVM-redegørelse.

Dato: 25. januar 2018

Udarbejdet af:

Kvalitetssikret af

Helle Rise Jensen
Civilingeniør

Birgitte Winther Pedersen
Ingeniør

Godkendelse er gældende fra: 25. januar 2018
Klagefrist udløber: 22. februar 2018
Søgsmålsfrist udløber: 25. juli 2018

Sammendrag

Der meddeles miljøgodkendelse til affaldsoplag og produktforretning med midlertidig oplag af ikke farligt affald og elektronikskrot, nyttiggørelse og bortskaffelse af ikke farligt affald samt autoophug, autogenbrug og indendørs vaskeplads med følgende aktiviteter:

Virksomheden er omfattet af 2 listepunkter, jf. bilag 2 i godkendelsesbekendtgørelsen:

K 212; Midlertidigt oplag af ikke farligt affald og elektronikskrot

K 209; Autoophugning (autogenbrug)

I bekendtgørelse om standardvilkår i godkendelse af virksomhed er der fastsat standardvilkår, der skal benyttes ved godkendelse af listevirksomhed af brancher nævnt i bekendtgørelsen. Der er opstillet standardvilkår for ovenstående listepunkter.

Standardvilkårene er repræsentative og baseret på den bedste tilgængelige teknik for branchen. Vilkår, der ikke er vurderet relevant for virksomheden, er ikke medtaget. Standardvilkår for K209 står med oprindeligt vilkårsnummer i parentes.

Ud over standardvilkårene er der opstillet en række supplerende vilkår blandt andet vedrørende støj, som ikke er omfattet af standardvilkårene.

Der er tale om revurdering af en eksisterende virksomhed som udføres i forbindelse med, at virksomheden har ansøgt om tilladelse til at modtage og håndtere elektronikskrot.

Virksomheden er miljøcertificeret.

Som grundlag for behandling af ansøgningen er der indgået følgende materiale:

- Ansøgning om miljøgodkendelse – modtaget den 24-11-2016.
- Supplerende oplysninger – tilsynsnotat fra tilsyn den 28. april 2017.
- Supplerende oplysninger – mail modtaget den 15. september 2017.
- Supplerende oplysninger – mail modtaget den 20. november 2017.

Der er med denne miljøgodkendelse ikke taget stilling til eventuel godkendelse efter anden lovgivning – for eksempel efter byggeloven eller arbejdsmiljøloven.

Vilkår – Oplag og håndtering af jern og metalaffald samt elskrot (K212)

Generelt

1. Ved driftsophør skal virksomheden træffe de nødvendige foranstaltninger for at undgå forureningsfare og for at efterlade stedet i tilfredsstillende tilstand. En redegørelse for disse foranstaltninger skal fremsendes til tilsynsmyndigheden senest 3 måneder, før driften ophører.
2. Hvor der i vilkårene anvendes betegnelsen »befæstet areal« menes en fast belægning, der giver mulighed for opsamling af spild og kontrolleret afledning af nedbør. Hvor der i vilkårene anvendes betegnelsen »tæt belægning« menes en fast belægning, der i løbet af påvirkningstiden er uigennemtrængelig for de forurenende stoffer, der håndteres på arealet.

Indretning og drift

3. Virksomheden skal udarbejde en driftsinstruks, der beskriver, hvordan personalet skal foretage for- nøden modtagekontrol, og hvordan de skal forholde sig i tilfælde af driftsforstyrrelser og uheld. Driftsinstruksen skal altid være tilgængelig for og kendt af personalet.
4. Virksomheden må kun modtage og opbevare de i tabel 1 nævnte affaldsfraktioner i de angivne mængder.

Affaldsfraktion	Maksimalt oplag
Jernspåner	1.200 tons
Kobber, bronze, messing	
Aluminium	
Bly	
Zink	
Jern og stål	
Blandet metal	
Kabler	
Elektronikskrot	20 tons

Tabel 1

5. Affaldet skal kontrolleres ved modtagelsen og hurtigst muligt, dog senest inden ophør af næstfølgende arbejdsdag, og placeres i de dertil beregnede affaldsområder, containere, båse eller beholdere.
6. Hvis virksomheden modtager affald, der ikke er omfattet af virksomhedens miljøgodkendelse, og som det ikke umiddelbart er muligt at afvise eller henvise til en anden affaldsmodtager, skal affaldet placeres i et særskilt oplagsområde. Virksomheden skal herefter hurtigst muligt kontakte tilsynsmyndigheden og orientere om affaldet.
7. Containere med lette materialer så som papir, plast og lignende skal være lukkede eller overdækkede for at hindre, at materialer giver anledning til flugt.

Luftforurening

8. Virksomheden må ikke give anledning til lugt- eller støvgener uden for virksomhedens område, som efter tilsynsmyndighedens vurdering er væsentlige for omgivelserne. Tilsynsmyndigheden kan, såfremt der konstateres væsentlige støvgener, kræve, at støvende oplag overdækkes eller befugtes, eller at der etableres afskærmning eller befugtning af knusnings-, presnings- eller neddelingsaktiviteter.
9. Ikke relevant, da der ikke modtages dagrenovations- eller haveaffald.
10. Såfremt der etableres mekanisk ventilation fra bygning eller hal, hvor der opbevares eller håndteres affald, skal afkastet være opadrettet og føres mindst 1 meter over tagryg på det tag, hvor afkastet er placeret. Afkast fra punktdugninger fra bygning eller hal skal være opadrettede og føres mindst 1 meter over tagryg på det tag, hvor afkastet er placeret.
11. Såfremt der er afkast til det fri fra sikkerhedsmakulering, presning, balletering eller neddeling af papir, pap, plast eller datamateriale, skal det forsynes med et filter, der kan overholde en emissionsgrænseværdi for papirstøv på 10 mg/normal m³. Før filtret tages i brug, skal virksomheden indhente følgende leverandøroplysninger:
 - Dokumentation for at filtret ved den pågældende anvendelse kan overholde den krævede emissionsgrænseværdi.
 - Leverandørens anvisninger om kontrol og vedligeholdelse af filtret.

Oplysningerne skal opbevares på virksomheden og være tilgængelige for tilsynsmyndigheden. Filtret skal kontrolleres, vedligeholdes og udskiftes i overensstemmelse med filterleverandørens anvisninger. Kontrol af filtret skal dog altid som minimum omfatte en visuel kontrol hver tredje måned af dets korrekte funktion.

12. Ikke relevant, da der ikke modtages bygningsaffald.

Affald

13. Affald, der spildes, skal opsamles samme dag og anbringes i de dertil indrettede containere eller affaldsområder. Filterstøv skal opsamles straks og opbevares i en tæt lukket beholder, der er mærket med indhold.
14. Spild af olie og kemikalier (herunder grus, savsmuld eller lignende anvendt til opsugning) skal opsamles straks og opbevares og bortskaffes som farligt affald. Der skal til enhver tid forefindes opsugningsmateriale på virksomheden.

Beskyttelse af jord, grundvand og overfladevand

15. Overjordiske tanke til fyringsolie og motorbrændstof skal sikres mod påkørsel. Påfyldningsstude og aftapningshaner (aftapningsanordninger) for olieprodukter, herunder motorbrændstof, skal placeres inden for konturen af en tæt belægning med kontrolleret afledning af afløbsvand. Alternativt skal eventuelt spild opsamles i en tæt spildbakke eller grube. Udendørs spildbakker eller gruber skal tømmes, således at regnvand i bunden maksimalt udgør 10 % af spildbakkens eller grubens volumen.
16. Virksomheden må ikke modtage skrot, der på forhånd vides at indeholde farligt affald eller flydende olie. Dog må transformatorer og spåner mv. med indhold af olierester eller køle- og smøremidler o. lign. modtages, oplagres og afsendes i tætte, overdækkede containere eller beholdere. Disse containere eller beholdere kan stå uafdækket indendørs.
17. Jern- og metalskrot og andet affald, der kan afgive olie eller væsker, skal opbevares og håndteres på en oplagsplads eller på et gulv med tæt belægning indrettet med fald mod afløb eller grube, hvorfra der sker kontrolleret afledning, eller i lukket/overdækket container med indbygget sump.

18. Jern- og metalkrot, der kan afgive metalstøv, skal håndteres og opbevares enten udendørs på et befæstet areal, indendørs på fast gulv eller i en container. Opbevaring og håndtering skal udføres, så støvdannelse minimeres, og der må ikke ske støv-/materialeflugt til omgivelser uden for virksomheden.
19. Neddeling, klipning eller opskæring af jern- og metalkrot må kun foretages på et areal eller gulv, der er forsynet med tæt belægning.
20. Akkumulatorer og batterier skal opbevares i beholdere eller containere, der enten er placeret indendørs eller under halvtag, eller som er lukket med låg. Beholderne og containere skal være tætte og modstandsdygtige over for de væsker, der er anvendt i batterierne eller akkumulatorerne.
21. Ikke relevant, da der ikke modtages bygnings- og nedrivningsaffald.
22. Ikke relevant, da der ikke modtages have- og parkaffald.
23. Befæstede arealer skal være i god vedligeholdelsesstand. Utætheder skal udbedres så hurtigt som muligt, efter at de er konstateret.
24. Vaskepladsen skal være befæstet med fald mod afløb, hvorfra der sker kontrolleret afledning af afløbsvandet.
25. Farligt affald som f.eks. spildolie skal opbevares under overdækning i form af tag, presenning eller lignende og beskyttet mod vejrlig på en tæt belægning. Oplagspladsen skal være indrettet således, at spild kan holdes inden for et afgrænset område og uden mulighed for afløb til jord, grundvand, overfladevand eller kloak. Området skal kunne rumme indholdet af den største beholder, der opbevares.

Egenkontrol

26. Virksomheden skal løbende og mindst 1 gang årligt gennemføre en kontrol for revner, lunger og andre skader af befæstede arealer og tætte belægninger, kar, gruber og sumpe. Utætheder skal udbedres, så hurtigt som muligt efter at de er konstateret.
27. Tilsynsmyndigheden kan kræve, at virksomheden lader en uvildig sagkyndig foretage kontrollen, dog højst 1 gang hvert tredje år.

Driftsjournal

28. Virksomheden skal føre en driftsjournal med angivelse af:

- Dato for og resultat af inspektioner samt eventuelt foretagne udbedringer af befæstede arealer og tætte belægninger, gulve, gruber mv.
- Dato for hvornår der er modtaget affald, der ikke er omfattet af virksomhedens miljøgodkendelse, og hvordan det blev håndteret og bortskaffet.
- Tidspunkter for vedligeholdelse og servicering af filter, herunder udskiftning af filterposer.

Ved udgangen af hvert kvartal registreres mængden af hver af de oplagrede affaldsfraktioner jf. vilkår 4. Oplysningerne indføres i journalen. Driftsjournalen skal opbevares på virksomheden i mindst 5 år og skal være tilgængelig for tilsynsmyndigheden.

Vilkår – Autoophug (K209)

Generelt

29. Ved ophør af virksomhedens drift skal virksomheden træffe de nødvendige foranstaltninger for at undgå forureningsfare og for at bringe stedet tilbage i tilfredsstillende tilstand. En redegørelse for disse foranstaltninger skal fremsendes til tilsynsmyndigheden senest 3 måneder før driften ophører.(1)
30. Hvor der i vilkårene anvendes betegnelsen "befæstet areal" menes en fast belægning, der giver mulighed for opsamling af spild og kontrolleret afledning af nedbør. Hvor der i vilkårene anvendes betegnelsen "tæt belægning" menes en fast belægning, der i løbet af påvirkningstiden er uigennemtrængelig for de forurenende stoffer, der håndteres på arealet.(2)

Indretning og drift

31. Ikke-miljøbehandlede køretøjer skal straks efter ankomsten til virksomheden kontrolleres for eventuelle lækager. Såfremt der konstateres eller er mistanke om lækager, skal køretøjet straks, og senest inden arbejdsdagens ophør, tømmes for de væsker, der lækker.(3)
32. Skadede køretøjer skal opbevares på et areal med tæt belægning med kontrolleret afledning af regnvand. Ved »skadede køretøjer« forstås køretøjer, der på grund af en retssag eller en forsikrings sag endnu ikke er frigivet til affaldshåndtering af ejeren.(4)
33. Ikke-miljøbehandlede køretøjer må kun opbevares i ét lag eller i et dertil indrettet reolsystem, hvor der kun er ét lag køretøjer på hver reol. Ved »ikke-miljøbehandlede køretøjer« forstås udtjente og skadede køretøjer.(5)
34. Transport af ikke-miljøbehandlede køretøjer, hvor eventuelle lækager endnu ikke er håndteret, og transport af andet farligt affald, skal ske på befæstede arealer.(6)
35. Udendørs oplag af miljøbehandlede køretøjer må kun ske:
 - på befæstet areal med fald mod afløb, eller
 - på ubefæstet eller befæstet areal uden opsamling af overfladevand, såfremt det sikres, at motorer, gearkasser, bagtøj og andre tilbageværende dele, som fortsat kan give anledning til udvaskning af olie mv., er afskærmet mod nedbør.

Ved »miljøbehandlede køretøjer« forstås udtjente køretøjer, der har fået udtaget de stoffer, materialer og komponenter, som er omfattet af bilag 1 til bekendtgørelse om håndtering af affald i form af motordrevne køretøjer og affaldsfrakturer herfra (bilskrotbekendtgørelsen).(7)

36. Miljøbehandling af køretøjer skal ske på et areal med tæt belægning og under tag beskyttet mod vejrlig.(8)
37. Demontering af olieforurenede dele som motorer, gearkasser og bagtøj skal ske på et areal med tæt belægning og under tag beskyttet mod vejrlig.(9)
38. Ikke relevant, da der ikke sker flatning af karosserier på virksomheden.(10)
39. Vaskeplads for motorer og andre løsdeler skal være indrettet under tag beskyttet mod vejrlig og på et areal med tæt belægning med opkant og afskærmning, således at vaskevand, aerosoler mv. ikke spredes uden for vaskepladsen.(11)

40. Der må maksimalt oplagres 5 ikke-miljøbehandlede køretøjer og 50 miljøbehandlede køretøjer på virksomheden. Der må maksimalt miljøbehandles 100 biler årligt.(12)
41. Bilerne på pladsen skal mærkes, så det tydeligt fremgår, om de er miljøbehandlede, ikke-miljøbehandlede, eller om de henstår på arealet og ikke afventer miljøbehandling.(13)

Luftforurening

42. Afkast fra rumudsug, udsug af svejserøg, udsug af udstødningsgas og udsug af rensmiddeldampe skal være opadrettede og føres mindst 1 meter over tagryg på det tag, hvor afkastet er placeret.(14)
43. Maskinel skæring og andre støvfrembringende aktiviteter må kun foregå indendørs og med etableret udsugning. Afkast fra støvfrembringende aktiviteter skal være opadrettede og føres mindst 1 meter over tagryg på det tag, hvor afkastet er placeret. Koncentrationen af total støv i den afkastede luft må ikke overstige 20 mg/normal m³. Ved nyetablering eller installation af filtre, eller reovering der kan sammenlignes med nyetablering, skal de overholde en emissionsgrænse på 10 mg/normal m³.(15)
44. Afkast fra udsugningsanlæg ved arbejdspladser, hvor der håndteres asbestholdige dele, skal være forsynet med absolutfilter dimensioneret med en udskilningsgrad på mindst 99,97 % for partikler på 0,3 µm. Afkast skal være opadrettede og føres mindst 1 meter over tagryg på det tag, hvor afkastet er placeret.(16)

Affald

45. Flydende og fast farligt affald, hvor der ikke er fastsat krav til opbevaring i bilskrotbekendtgørelsen, skal opbevares i egnede beholdere. Beholdere med farligt affald skal mærkes, så det tydeligt fremgår, hvad beholderen indeholder.(17)
46. Akkumulatører skal opbevares i beholdere eller containere, der enten er placeret indendørs eller under halvtag, eller som er lukket med låg. Beholdere og containere skal være tætte og modstandsdygtige over for de væsker, der er anvendt i akkumulatørerne.(18)
47. Spild af olie og kemikalier (herunder grus, savsmuld eller lignende anvendt til opsugning) skal opsamles straks og opbevares og bortskaffes som farligt affald. Der skal til enhver tid forefindes opsugningsmateriale på virksomheden.(19)
48. Spild og øvrigt affald fra flatning af karosserier skal uanset vilkår 19 opsamles, så snart aktiviteten er afsluttet.(20)

Beskyttelse af jord, grundvand og overfladevand

49. Brændstof, olie og kemikalier samt farligt affald skal opbevares i tætte, lukkede beholdere, der er placeret under overdækning i form af tag, presenning eller lignende og beskyttet mod vejrlig. Oplagspladsen skal have en tæt belægning og være indrettet således, at spild kan holdes inden for et afgrænset område og uden mulighed for afløb til jord, grundvand, overfladevand eller kloak. Området skal kunne rumme indholdet af den største beholder, der opbevares.(21)
50. Olieforurenede dele som bilmotorer, gearkasser og bagtøj skal opbevares i beholdere/containere, som kan tilbageholde olie og lign. spild fra disse dele, eller på et afgrænset areal med tæt belægning uden mulighed for afløb til jord, grundvand, overfladevand eller kloak, og indrettet således, at spild kan opsamles. De opbevarede dele skal være beskyttet mod vejrlig ved hjælp af tag, låg eller presenning.(22)
51. Overjordiske tanke til fyringsolie og motorbrændstof skal sikres mod påkørsel. Påfyldningsstudse og aftapningshaner (aftapningsanordninger) for olieprodukter, herunder motorbrændstof, skal placeres inden for

konturen af en tæt belægning med kontrolleret afledning af afløbsvandet. Alternativt skal eventuelt spild opsamles i en tæt spildbakke eller grube. Udendørs spildbakker eller gruber skal tømmes, således at regnvand i bunden maksimalt udgør 10 % af spildbakkens eller grubens volumen.(23)

52. Tætte belægnings skal være i god vedligeholdelsesstand. Utætheder skal udbedres så hurtigt som muligt, efter at de er konstateret.(24)

Egenkontrol

53. Tilsynsmyndigheden kan kræve, at virksomheden får foretaget emissionsmålinger for total støv med henblik på at dokumentere overholdelse af vilkår 43, dog højst 1 gang årligt. Målingen skal foretages under repræsentative driftsforhold (maksimal normal drift) og skal udføres af et firma/laboratorium, der er akkrediteret hertil af Den Danske Akkrediterings- og Metrologifond eller af et tilsvarende akkrediteringsorgan, som er medunderskriver af EA's multilaterale aftale om gensidig anerkendelse. Rapport over målingerne skal indsendes til tilsynsmyndigheden senest 2 måneder efter, at disse er foretaget.(25)
54. Virksomheden skal mindst 1 gang i kvartalet visuelt kontrollere alle tætte belægnings, mens øvrige befæstede arealer skal kontrolleres visuelt mindst 1 gang årligt. Tilsynsmyndigheden kan kræve, at virksomheden lader en uvildig sagkyndig foretage et eftersyn af de tætte belægnings og befæstede arealer med henblik på dokumentation af vilkår 52, dog højst en gang hvert tredje år. Inden eftersynet iværksættes, skal planen herfor godkendes af tilsynsmyndigheden. Rapport over resultatet af eftersynet skal indsendes til tilsynsmyndigheden senest 1 måned efter eftersynet. Utætheder skal udbedres, så hurtigt som muligt efter at de er konstateret.(26)

Driftsjournal

55. Det i medfør af bilskrotbekendtgørelsen krævede register over modtagne køretøjer og produceret affald mv. skal suppleres med følgende oplysninger:
- Dato for modtagelse af ikke-miljøbehandlede køretøjer, der er frigivet til affaldsbehandling, og for miljøbehandling af disse køretøjer.
 - Dato for og resultatet af eget eftersyn af tætte belægnings og befæstede arealer.
 - Ved udgangen af hvert kvartal registreres antallet af oplagrede ikke-miljøbehandlede køretøjer samt mængden af hver af de oplagrede affaldsfraktioner.
 - Ved udgangen af hvert kalenderår registreres antallet af oplagrede miljøbehandlede køretøjer.
 - Mængder og fraktioner af bortskaffet affald samt dokumentation for godkendt modtager.

Driftsjournalen skal være tilgængelig for tilsynsmyndigheden og skal opbevares på virksomheden i mindst 5 år.(27)

Supplerende vilkår

Generelt

56. Standardvilkår jf. branchebilag (vilkår 1-55) gælder for alle virksomhedens anlæg, og ikke kun for de aktiviteter som standardvilkårene er tilknyttet.
57. Godkendelsen bortfalder, såfremt den ikke er udnyttet inden 2 år efter, at endelig godkendelse er meddelt. Ved endelig godkendelse forstås, at eventuelle indgående klager over godkendelsen er behandlet. Godkendelsen bortfalder senest, når driften har været indstillet i 2 år.
58. Indretning og drift skal være i overensstemmelse med det, der er beskrevet i ansøgningen, med mindre andet fremgår af den miljøtekniske redegørelse eller af vilkårene.

59. Såvel nye som brugte kemikalier, der ikke er omfattet af vilkår 21, skal opbevares i tæt og lukket emballage, der skal stå under tag på en oplagsplads med impermeabel belægning, med opkant eller på en oplagsplads indrettet med en egnet spildbakke. Oplagspladsen skal være indrettet således, at spild svarende til volumen af den største beholder kan opsamles.
60. Der skal etableres plads med tæt belægning til aflevering af biler til miljøbehandling udenfor normal åbningstid. Afleverede biler skal umiddelbart efter virksomhedens åbning flyttes til modtageplads for ikke miljøbehandlede biler. Eventuelt spild af olie eller væsker skal opsamles straks.
61. Unødvendig tomgangskørsel og manøvrering med lastbiler, motoriseret materiel og lignende må ikke forekomme.
62. Miljøhandling af biler skal ske for lukkede porte.

Driftstider

63. Tilladelige driftstider

Driftstider	Hverdage
Til- og frakørsel til virksomheden	7.00-18.00
Miljøbehandling af biler (omfatter ikke processen flatning af biler)	7.00-18.00
Klipning / presning samt sortering af affald	7.00-18.00

Støj

64. Driften af virksomheden må ikke medføre, at dens samlede bidrag til støjbelastningen overstiger grænseværdierne i tabel 2. Til virksomhedens samlede bidrag hører stationære og mobile støjkluder.

Hvis det konstateres, at virksomheden støjer i andre områder, vil det blive påbudt, at de vejledende støjkrav for områderne skal dokumenteres overholdt.

Tabel 2: Grænseværdier for virksomhedens samlede bidrag til støjniveauet i omgivelserne.			
Områdetype (faktisk anvendelse)	Tidspunkter		
	Mandag – fredag Kl. 07:00 – 18:00 Lørdage Kl. 07:00 – 14:00	Mandag – fredag Kl. 18:00 – 22:00 Lørdage Kl. 14:00 – 22:00 Søn- og helligdage Kl. 07:00 – 22:00	Alle dage Kl. 22:00 – 07:00
Erhvervs- og industriområder med forbud mod generende virksomheder	60	60	60
Blandet bolig- og erhvervsbebyggelse, centerområde	55	45	40
Boligområder	45	40	35
Det åbne land (inkl. landsbyer og landbrugsarealer)	55	45	40

Referencetidsrum	8 timer	1 timer	0,5 timer
Tallene er angivet som det ækvivalente, korrigerede støjniveau i dB(A) som funktion af tidsrum og områdetype. Støjbelastningen er det ækvivalente, korrigerede støjniveau i dB(A) beregnet eller målt i punkter i 1,5 meters højde over terræn. Om natten må støjen ved spidsbelastning maksimalt ligge 15 dB(A) højere end grænseværdien. Referencetidsrummet er længden af tidsrummet med størst støjbelastning indenfor den angivne periode. Grænseværdierne skal være overholdt indenfor dette tidsrum.			

Lavfrekvent støj, infralyd og vibrationer

65. Driften af virksomheden må ikke medføre, at belastningen med lavfrekvent støj målt som A-vægtet lydtryksniveau (10-160 Hz) samt belastningen med infralyd – målt som G-vægtet infralydniveau og endelig belastningen med vibrationer – målt som vægtet accelerationsniveau, Law overstiger grænserne i tabel 3.

Tabel 3: Grænseværdier for virksomhedens bidrag til lavfrekvent støj, infralyd og vibrationer i omgivelserne			
	Lavfrekvent støj: $L_{pa,LF}$	Infralyd, L_{pG}	Vibrationer, L_{aw}
Boliger, kl. 7:00 – 18:00	25	85	75
Boliger, kl. 18:00 – 7:00	20	85	75
Kontorer, undervisningslokaler, andre støjfølsomme rum i virksomheder	30	85	80
Øvrige rum i virksomheder	35	90	85
Grænseværdierne for lavfrekvent støj og infralyd gælder for ækvivalent niveauet over et måletidsrum på 10 minutter, ved den kraftigste støjbelastning. Vibrationsgrænserne gælder for det maksimale KB-vægtede accelerationsniveau med tidsvægtning S.			

Tilsyn og kontrol

66. Som dokumentation for at godkendelsens vilkår overholdes, kan virksomheden højst 1 gang årligt blive pålagt at udføre følgende:

Målinger eller beregninger af støj, lavfrekvent støj, infralyd og vibrationer. Undersøgelsen skal udføres af en person eller et firma, der er godkendt af Miljøstyrelsen.

Inden målinger og beregninger foretages, skal undersøgelsesprogrammet godkendes af kommunen.

Med mindre andet aftales med kommunen, skal målinger og beregninger udføres efter retningslinjerne i Miljøstyrelsens vejledninger og metodebeskrivelser.

67. Hvis målinger eller beregninger sandsynliggør, at godkendelsens vilkår overskrides, skal virksomheden, senest 1 mdr. efter at resultatet foreligger indsende projekt og tidsplan for gennemførelse af afhjælpende foranstaltninger, til kommunens godkendelse.

Ændringer på virksomheden

68. Enhver drifts- eller bygningsmæssig ændring skal anmeldes til kommunen inden gennemførelsen. Kommunen vurderer, om de aktuelle planer for ændringer/udvidelse kan ske inden for rammerne af denne godkendelse.
69. Ændringer i virksomhedens ledelse skal også anmeldes til kommunen.

Sikkerhedsstillelse

70. Der skal i henhold til § 39a i miljøbeskyttelsesloven stilles en sikkerhedsstillelse på kr. 19.400 inklusiv moms. Sikkerhedsstillelsen skal dække tilsynsmyndighedens udgifter til videretransport og destruktion eller deponering af affald ved en selvhjælpshandling, jf. §§ 69 og § 70 i miljøbeskyttelsesloven. Dokumentation for sikkerhedsstillelsen skal være Vesthimmerlands Kommune i hænde senest 1 måned efter meddelelsen af denne afgørelse.
71. Sikkerhedsstillelsen kan reguleres hvert år inden udgangen af januar, således at udgangspunktet for beløbets størrelse ikke forringes. Anmodning om evt. regulering/ændring af sikkerhedsstillelse fremsendes til Vesthimmerlands Kommune.
72. Vesthimmerlands Kommune kan regulere sikkerhedsstillelsens størrelse, såfremt grundlaget for beregningen af størrelsen ændres væsentlig.

Miljøteknisk beskrivelse og vurdering

Baggrund – indledende afsnit

På baggrund af ansøgningsmateriale er der foretaget en miljøteknisk beskrivelse og vurdering af virksomheden.

Både miljøteknisk beskrivelse og vurdering er yderligere beskrevet i nedenstående afsnit.

Virksomheden oplyser i ansøgningen, at der ansøges om en udvidelse af affaldsarter til modtagelse, idet der ønskes at blive håndteret elektronikaffald. Virksomheden oplyser, at der ikke ændres på aktiviteter eller håndteringsmetoder for de eksisterende affaldsfraktioner på virksomheden.

Det er kommunens samlede vurdering, at virksomheden ikke vil medføre væsentlig påvirkning på miljøet, når de anførte vilkår overholdes.

Beskrivelse af virksomheden

Virksomheden blev etableret omkring 1945 på en anden ejendom. På den nuværende adresse har virksomheden fungeret siden 1969. Boligen blev opført samme år, og lager- og værkstedsbygningen blev opført et par år senere.

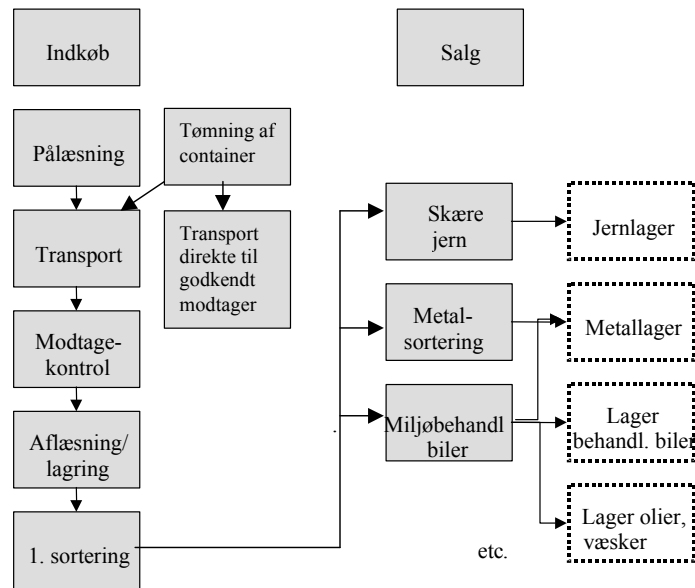
Virksomhedens hovedaktivitet er modtagelse, sortering og neddeling af skrot og elskrot, som modtages fra private og virksomheder samt genbrugspladser. Det modtagne skrot sorteres og neddeles med henblik på videre afsætning til godkendte modtagere. Jernskrot omfatter jern, støbegods og gamle udtjente biler. Metalskrot omfatter aluminium, zink, bly, kobber, messing, rødgods, rustfrit stål, kabler og akkumulatorer.

Desuden udlejer virksomheden containere til kunder og afhenter deres affald – det er jern- og metalaffald samt brændbart affald.

Derudover miljøbehandler virksomheden udtjente køretøjer og modtager elektronikaffald til sortering og afsætning til godkendte modtagere.

På virksomhedens lagerplads vil der maksimalt være oplagret ca. 1.000 tons jernskrot og ca. 200 tons øvrige metaller samt 20 tons elektronikskrot og 5 ikke-miljøbehandlede køretøjer og 50 miljøbehandlede køretøjer.

Virksomhedens processer er skitseret i nedenstående figur:



Ved indkørsel til virksomheden er der etableret en brovægt, hvor al til- og frakørte materialer indvejes. Hvert læs indleveret skrot og affald bliver kontrolleret for indhold inden indvejning. Det indleverede materiale grovsorteres. Større emner af jern og metal neddeles i klipperen. På pladsen foregår en adskillelse og sortering, således at de enkelte metaltypen opbevares for sig. Mindre emner af metaller opbevares i jern- eller plasttønder, større dele opbevares på egnede arealer på pladsen.

Ved indlevering af skrotbiler bliver disse straks ved modtagelsen kontrolleret for eventuelle utætheder og lækager. Herefter bliver bilerne ført ind på værkstedet til miljøbehandling, hvor de aftappes for væsker. Væskerne, bortset fra benzin, opbevares og bortskaffes som kemikalieaffald. Fra værkstedet kan bilerne enten sættes på lager eller der kan ske afmontering af genanvendelige dele.

Når køretøjet er blevet miljøbehandlet opstilles de udenfor på betonplads med miljøbeton. Herefter bortskaffes de til godkendt modtager.

Elektronikskrot modtages og sorteres med henblik på videre afsætning til godkendte modtagere.

Virksomheden råder over to olietanke til hhv. fyringsolie og dieselolie.

Værkstedshallen er indrettet med vaskeplads til vask af virksomhedens egen lastbiler.

Ca. halvdelen af pladsen er befæstet. Kun ikke-forurenede eller rengjorte emner placeres på arealer uden belægning. Vask af biler og materiel foregår i værkstedsbygningen, hvorfra der er afkøb til olieudskiller.

Virksomheden er indhegnet og aflåst uden for normal arbejdstid.

Beliggenhed og fysisk planlægning

Virksomheden anlægges på ejendommen, Toftegaardsvej 4 og 4A, 9620 Aalestrup, på matrikel 2fæ, Aalestrup By, Aalestrup.

Området er beliggende i erhvervsområde Nord i Aalestrup og er omfattet af lokalplan nr. 15.07.13 fra 1990 og Kommuneplan 2009 som område 4.E2.2. Området er udlagt til erhverv, og virksomheden er beliggende i et område i lokalplanområdet, som er udlagt som robuste områder.

Virksomheden har ligget på adressen siden 1969, og ejeren har selv bolig på adressen.

Kommunens vurdering

Det kan konstateres, at virksomhedens beliggenhed er i overensstemmelse med gældende kommuneplan og lokalplan for området.

Virksomheden ligger inde i et erhvervsområde, og det nærmeste boligområde ligger ca. 100 meter mod syd.

Erhvervsområdet grænser op til det åbne land mod nord, og der er ca. 600 meter til det åbne land.

Virksomheden er omgivet af erhvervsvirksomheder mod nord, øst og syd. Mod vest er arealet ubebygget.

Virksomhedens placering fremgår af bilag 2.

Produkt

Virksomheden modtager og indsamler skrottede produkter som f.eks. jern- og metalskrot, blyakkumulatorer, kabler og ledninger, dæk samt elmotorer og metalaffald til oplagring, neddeling, sortering og foretager miljøbehandling af biler.

Virksomhedens flow er maksimalt ca. 15.000 ton årligt. Til autoophug modtages årligt maksimal 100 biler til miljøbehandling, og der oplagres maksimalt 50 miljøbehandlede køretøjer på virksomheden. Der må maksimalt stå 5 ikke-miljøbehandlede køretøjer på virksomheden.

Virksomheden modtager og forbehandler affaldet med henblik på at afsætte det videre til godkendte modtagere.

Indretning og drift

Virksomheden er indrettet på en ca. 9000 m² stor matrikel, der er delvist befæstet med beton/cement, asfalt eller grus og indrettet med hhv. bolig på ca. 180 m² og hal på ca. 370 m² til værksted og lager. Boligen er opført i 1970 og hallen i 1981. Det befæstede areal er på ca. 2250 m², hvoraf ca. 1000 m² er befæstet med beton. Pladsen afvandes via sandfang og olieudskiller til offentlig kloak.

De dele af de befæstede arealer, hvor der sker sortering og klipning af jern og påfyldning af diesel er der tilkoblet afløb med olieudskiller.

Afløb fra plads til miljøbehandling og værkstedets afløb føres sammen og via sandfang og olieudskiller til offentlig kloak.

Indretningen af virksomheden fremgår af bilag 2 og 5.

Virksomhedens oplysninger

Indretning

Virksomheden er delvis befæstet på den østlige halvdel af matriklen. Den vestlige del af matriklen er ikke befæstet.

Der er betonbelægninger de steder, hvor der sker en håndtering af skrottet. dvs. modtagelser, sortering og neddeling. Betonpladsen har afledning af overfladevand sammen med asfaltkørevejen via sandfang og olieudskiller til offentlig kloak.

Opbevaring af de sorterede varer sker delvis på en fast belægning eller tæt belægning, således at de sorterede rene materialer opbevares delvis på fast belægning i form af asfalt eller stabilgrus og beton.

Opbevaring af biler til miljøbehandling og miljøbehandlingen af biler sker på tæt belægning og under tag.

Elektronikskrot håndteres under tag, og hvor der er sket en afmontering af de emner, der er nævnt i tilhørende bilag for elektronikskrotbekendtgørelsen, bliver dette opbevaret og håndteret som skrot.

I områder for påfyldning og aftapning fra tanke med fyringsolie og motorbrændstof er der betonbelægning.

Flydende affald opbevares i godkendte beholdere og med opkant og dette sker på beton. Farligt affald opbevares i miljørum nord for værkstedsbygningen.

Aftappede væsker opbevares i godkendte tromler på tæt belægning under tag og med opkant og med opsamlingsvolumen, der svarer til volumen af største beholder.

Der er indrettet demonteringshal og et aflukket miljørum til oplag af farligt affald inde i eksisterende hal. Der er afløb fra hallen til olieudskiller. Virksomhedens egne lastbiler vaskes i hallen med koldt vand, uden højtryk og med almindeligt autoshampoo.

Foran porten er der etableret en tæt belægning af miljøbeton på ca. 100 m². Pladsen er etableret med fald mod sandfang og olieudskiller, som leder overfladevandet til kloak. Der vil ikke ske vask af biler eller emner på pladsen.

Der er etableres opkant/fald fra værkstedet og ud mod betonpladsen således der ikke kan ske spild til afløbet på udendørs betonplads inde fra hallen.

Der er stabilgrus på arealer, hvor der opbevares rustfrit stål, aluminium, zink , plastkabler og jernbjælker samt rør til genbrug.

Aktivitet

Miljøbehandling af biler

På virksomheden vil der ske miljøbehandling af biler og varevogne inde i værkstedet. Bilerne modtages på ladvogn eller kører selv dertil og miljøbehandles løbende. Når køretøjet er blevet miljøbehandlet opstilles de udenfor på betonplads med miljøbeton.

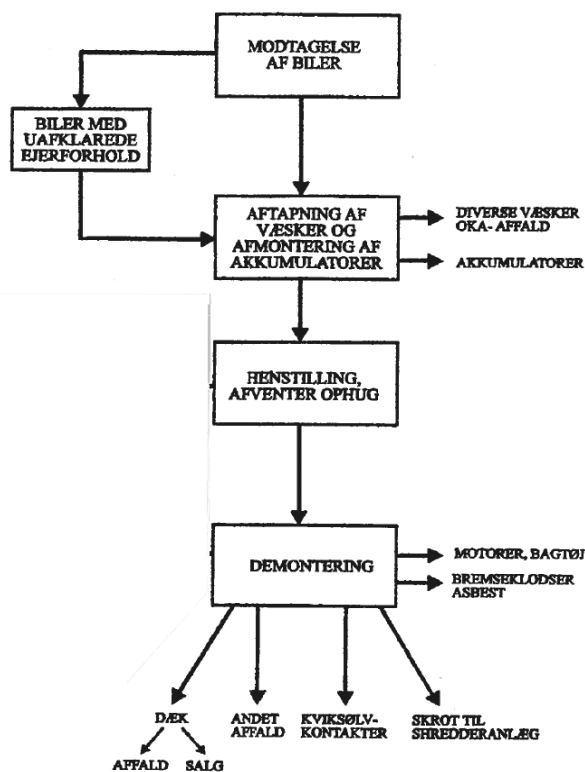
Der søges om 100 køretøjer til miljøbehandling årligt. Der vil maksimalt henstå i alt 50 miljøbehandlede køretøjer udendørs på ejendommen samt 5 ikke-miljøbehandlede køretøjer.

Der vil blive udført miljøbehandling af køretøjer iht. reglerne i Bekendtgørelse om håndtering af affald i form af motordrevne køretøjer og affaldsfraktioner herfra, nr. 1312 af 19/12/2012.

Efter aftapning af væsker og øvrig miljøbehandling i henhold til reglerne i bekendtgørelsen placeres bilerne på oplagsplads. Aftappede væsker opbevares i godkendte tromler på tæt belægning under tag og med opkant og med opsamlingsvolumen, der svarer til volumen af største beholder.

Der foretages ikke flatning af biler på virksomheden.

Beskrivelse af flow for autoophug på virksomheden er skitseret i nedenstående figur:

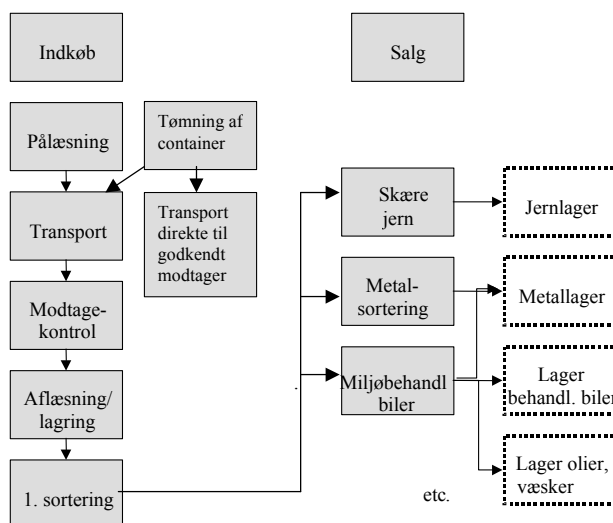


Oplagring og behandling af ikke farligt affald

Virksomheden modtager og henter skrotaffald, som indvejes og grovsorteres. Større emner neddeles i klipper. På pladsen adskilles og sorteres skrottet, så de enkelte metaltypen opbevares for sig. Mindre emner opbevares i jern- eller plasttønder og større dele opbevares på pladsen. Det sorterede og eventuelt forbehandlede affald afsættes til godkendte modtagere.

Opbevaring og håndtering af elektronikskrot

Elektronikskrot stammer fortrinsvis fra miljøbehandlede biler og opbevares og sorteres på tæt belægning under tag. Elektronikskrot håndteres så der sker en afmontering af de emner, der er nævnt i tilhørende bilag for elektronikskrotbekendtgørelsen, og dette bliver opbevaret og håndteret som skrot.



Kommunens vurdering

Det er Kommunes vurdering, at de ønskede aktiviteter kan foregå på ejendommen under forudsætning af, at de stillede vilkår overholdes.

Driftstid/ansatte

Virksomhedens driftstider vil være:

mandag – fredag, kl. 07:00 – kl. 18:00

Pladsen vil altid være bemanded i åbningstiden. Det er vurderet, at de ansøgte driftstider kan tillades, specielt set i forhold til støj, da der ikke sker flatning af biler vil håndtering og neddeling af skrot være langt den største støjkilde.

Maskiner/anlæg

Der vil blive benyttet følgende maskiner/anlæg på virksomheden:

- Lastbil
- Truck
- Gummiged
- Klipper
- Presser til oliefilter (står inde i hal)
- Presser til pap (står inde i hal)
- Håndværktøj
- Kran
- Kabelskræller
- Minilæsser
- Læssemaskine

Råvarer, hjælpestoffer, energi og vand

Virksomhedens oplysninger

Virksomheden har oplyst, at der bruges ca. 45.000 liter diesel pr år til lastbiler købt på tankstation. På pladsen bruges der 12.000 liter diesel til tankning af maskiner og varmeanlæg, hvoraf de 1000 liter går til opvarmning af værksted. Der anvendes ca. 1.800 liter motor- og hydraulikolie årligt.

Derudover anvendes ca. 18.000 kWh el, samt vand ca. 161 m³ inkl. beboelse.

Kommunens vurdering

Kommunen har ingen bemærkninger til ovenstående.

Forslag til egenkontrol

Virksomhedens oplysninger:

Virksomheden foreslår ikke egenkontrol udover de egenkontrolvilkår, der fremgår af standardvilkårene.

Kommunens vurdering:

Der skal føres egenkontrol efter godkendelsens vilkår 26 og 27 samt 53 og 54.

Kommunen finder at ovenstående forslag til egenkontrol suppleret med egenkontrol vedr. spildevand og registrering af affaldsfraktioner giver en yderligere miljøbeskyttelse.

Støj, lavfrekvent støj, infralyd og vibrationer

Virksomhedens oplysninger

Virksomhedens aktivitet vil kunne give anledning til støj fra nogle af aktiviteterne. Den primære støjfrembringende aktivitet er bearbejdning af jern og metaller. Specielt arbejdet med automatklipperen samt presser er særligt støjende. I forbindelse med klipning kan der forekomme mindre vibrationer, når der klippes i meget hårde materialer.

Støj forekommer under følgende forhold:

- Bearbejdning og håndtering af jern og metaller
- Automatklipper og manuel klipper
- Presser
- Aflæsning og pålæsning af biler og materialer.
- Kørsel med gaffeltruck, til flytning af ophugningsbiler anvendes truck.

Der forekommer ingen væsentlig støj ved miljøbehandling, idet den foregår indendørs. Kompressor er placeret indendørs.

Kommunens vurdering

Virksomheden er placeret i et erhvervsområde, som er udlagt til robuste områder. Nærmeste boligområde ligger ca. 100 m mod syd.

Det vurderes, at virksomheden med de givne aktiviteter og de stillede vilkår, herunder krav om lukkede porte, vil kunne overholde de vejledende støjvilkår.

Såfremt der efterfølgende konstateres støjgener, vil kommunen kræve dokumentation for, at kravene overholdes, og om nødvendigt, at der gennemføres støjbegrænsning.

Luft og lugt

Virksomhedens oplysninger

Til miljøbehandlingen anvendes der almindeligt håndværktøj og luftværktøj af forskellig slags.

Der vil almindeligvis ikke blive anvendt skæreværktøj, svejse eller skærer brænder. Der etableres udsug jf. kravene i standardvilkårene såfremt disse aktiviteter indføres.

Virksomheden vil kunne påvirke omgivelserne med luftforurening fra 2 skorstene fra varmeanlæggene i hhv. bolig og værkstedsbygning.

Virksomheden forventes fortsat ikke at give anledning til lugtgener.

Kommunens vurdering

Det vurderes, at driften af virksomheden ikke vil give anledning til gener fra luftafkast eller lugtgener fra virksomhedens aktiviteter.

Affald

Virksomhedens oplysninger

I forbindelse med aktiviteterne på virksomheden fremkommer der en del affald og restprodukter. Brændbart affald, papir, pap, træ og isoleringsmateriale udgør ca. 6 tons årligt.

Herudover fremkommer en del jord m.v. fra de indleverede materialer. Dette udgør ca. 12-14 tons årligt.

Virksomhedens affaldsmængder og opbevaring ses nedenfor:

Forventede affaldsmængder og opbevaring

Affaldsfraktion	Forventet årlig mængde [ton]	Maksimalt oplag	Eak-kode	opbevaring
Blyakkumulatorer	40	11 t	160601	I miljørum (under tag) i syrefast kasse
Bremse- og koblingsvæske	5	20 liter	160113	I miljørum i plastikbeholder
Diesellole og benzin	15	1000 liter	130701 130702	I miljørum i lukket beholder
Dæk	50	5 ton	160301	Bunke på pladsen/container
Elektronisk udstyr	1	100 kg	160213	Under tag i plastikbeholder
Kølevæske	1	1000 liter	160114	I miljørum i lukket beholder
Glasruder	3	1 t	160120	Container på udendørs plads
Kølemidler, aircondition	1	100 kg	140601 140602	I miljørum i trykbeholder
Olie (hydraulik-, motor-, gear- og smørelolie)	10	1000 liter	130113 130208	I miljørum i lukket beholder
Oliefiltre	1	150 kg	160107	I miljørum i lukket beholder
Kviksølvskontakter	Få	-	160108	I miljørum i plastikbeholder
Ni-Cd akkumulatorer	Få	-	160602	I miljørum i plastikbeholder
Plastkofangere og spoilere	1	2 t	160119	Udendørs
Kattegrus/klude	0,1	0,1	150202	Indendørs i beholder

Tabel nr. 4 Forventede affaldsmængder.

Kommunens vurdering

Affaldshåndteringen på autoophugget vurderes at kunne opfylde godkendelsens vilkår samt krav i forhold til gældende lovgivning og erhvervsaffaldsregulativ for Vesthimmerlands Kommune.

Virksomheden vil blive afkrævet en sikkerhedsstillelse.

Affaldshåndteringen giver ikke anledning til yderligere bemærkninger.

Jordforurening og grundvand

Virksomhedens oplysninger

Virksomheden har beton de steder, hvor der sker en håndtering af skrottet. dvs. modtagelser, sortering og neddeling. Betonpladsen har afledning af overfladevand via olieudskiller til offentlig kloak.

Opbevaring af de sorterede varer sker delvis på en fast belægning eller tæt belægning, således at de sorterede rene materialer opbevares delvis på fast belægning i form af asfalt eller stabilgrus og beton. Stabilgrus anser virksomheden på fast belægning, hvor der ikke er kontrolleret afledning af overfladevand. På områder med stabilgrus opbevares ikke forurenende emner.

Alle asfaltbelægnings og betonbelægnings har afløb via olieudskiller til offentlig kloak.

Opbevaring af biler til miljøbehandling og miljøbehandling af biler sker på tæt belægning og under tag.

Elektronikskrot håndteres under tag, og hvor der er sket en afmontering af de emner, der er nævnt i tilhørende bilag for elektronikskrotbekendtgørelsen, bliver dette opbevaret og håndteret som skrot.
Kørearealer har delvis fast og tæt belægning – dvs. delvis stabilgrus og asfalt.

I områder for påfyldning og aftapning fra tanke med fyringsolie og motorbrændstof er der betonbelægning.

Flydende affald opbevares i godkendte beholdere og med opkant og dette sker på beton. Alle befæstede arealer har afløb via olieudskiller til fælles kloakering

Aftappede væsker opbevares i godkendte tromler på tæt belægning under tag og med opkant og med opsamlingsvolumen, der svarer til volumen af største beholder.

Aftappede væsker, afmonteret batterier, afmonteret blybalanceklodser, elektronikudstyr, afmonterede emner fra e-skrot opbevares alle under tag på tæt belægning.

Der er indrettet en demonteringsshal og et aflukket miljørum til oplag af farligt affald umiddelbart ved siden af værkstedet.

Kommunens vurdering

Alle former for olier og kemikalier (nye som brugte) skal opbevares i overensstemmelse med godkendelsens vilkår 15 og 16 samt 49-51. Virksomhedens affald skal opbevares i henhold til miljøgodkendelsens vilkår 13 og 14 samt 45-48.

Virksomheden er ikke beliggende indenfor OSD (område med særlige drikkevandsinteresser) men inden for område med drikkevandsinteresser og indenfor indvindingsoplandet til Aalestrup Vandværk. Nærmeste boring ligger ca. 600 meter mod sydøst for virksomheden og ligger ved Aalestrup Vandværk.

Med udgangspunkt i ovenstående samt de stillede vilkår i miljøgodkendelsen vurderes det ikke, at der er knyttet væsentlig risiko for forurening af jord og grundvand til virksomheden.

Overjordiske tanke

Virksomhedens oplysninger

Virksomheden har i ansøgningen oplyst, at der er opstillet to overjordiske olietanke på hver 1.800 liter til hhv. fyringsolie og dieselolie.

Kommunens vurdering

Kommunens oplysninger om ejendommens olietanke fremgår af BBR. Der er registreret tre overjordiske ståltanke på ejendommen i BBR med følgende data:

Tank nr.	Årstal	Tanknummer	Godk. Nummer	Størrelse	Placering	Bemærkning
1	2003	137268	01-5313	1.800 l	Ved siden af brovægt	Krav om indendørs opstilling
2	2003	137269	01-5313	1.800 l	Tank til pladsen	Krav om indendørs opstilling
3	2002	125517	01-5313	1.800 l	Villatank	Godkendt til udendørs opstilling

Det er kommunens vurdering, at tankene ikke vil omfatte en forureningsrisiko, hvis de er etableret efter gældende regler.

Spildevand

Virksomhedens oplysninger

Sanitært spildevand samt regnvand fra tage ledes direkte til det kommunale kloaksystem. Virksomhedens øvrige overfladevand og spildevand ledes gennem en af de to olieudskillere med tilhørende sandfang, som modtager overfladevand fra hhv. skrotoplæg og – behandlingsområdet samt befæstet plads foran værkstedsbygningen og vaskepladsen i værkstedsbygningen og videre ud i offentlig kloak. Der anvendes almindeligt autoshampoo til vask.

Kommunens vurdering

Der er sideløbende udarbejdet en tilslutningstilladelse til virksomheden, som omfatter kun spildevand fra de udendørs befæstede arealer samt vaskepladsen.

Med baggrund i ovenstående er det kommunens vurdering, at virksomhedens spildevand kan bortledes uden miljømæssig risiko.

Bedst tilgængelige teknik

Virksomheder omfattet af branchebilag skal i ansøgningen ikke redegøre for bedst tilgængelig teknik (BAT) inden for de områder, som standardvilkårene dækker, idet BAT netop er indarbejdet i standardvilkårene.

Kommunen vurderer, at virksomheden ikke udfører aktiviteter udover dem, som er beskrevet i standardvilkårene og kommunen vurderer derfor, at virksomhedens indretning og drift vil bygge på bedst tilgængelige teknik.

Risiko

Virksomheden er ikke omfattet af risikobekendtgørelsen.

På det foreliggende grundlag vurderes det, at der ikke er knyttet væsentlig risiko til virksomheden.

VOC

Virksomheden er ikke omfattet af VOC-bekendtgørelsen.

Mulige driftsforstyrrelser eller uheld

Virksomhedens oplysninger

I sammenhæng med virksomheden certificerede miljøledelsessystem har virksomheden beskrevet scenarier vedrørende uheld og væsentlige miljøpåvirkninger. Disse påvirkninger er bl.a. vurderet i forhold til virksomhedens oprindelige miljøgodkendelse fra 2000. Her er angivet risiko for forurening i forbindelse med uheld og driftsforstyrrelse udpeget i forhold til spild af væsker – både fra eget lager af aftappede væsker men også spild ved modtagelse af emner indeholdende væsker. Virksomheden har derfor etableret belægning med beton og med kontrolleret afledning til olieudskillere, de steder, hvor risikoen forefindes.

Virksomheden vurderer løbende aktiviteterne og tilhørende risiko for uheld i forbindelse med miljøledelsessystemet.

Kommunens vurdering

Det er kommunens vurdering, at virksomheden er opmærksomme på risikoen for væsentlige miljømæssige driftsforstyrrelser og uheld knyttet til driften af virksomheden samt den nødvendige håndtering af sådanne situationer.

Virksomhedens relationer til Miljøbeskyttelseslovens §§ 34 og 40a

Kommunens vurdering

Af miljøbeskyttelseslovens § 34 stk. 3 fremgår det indirekte, at der i forbindelse med miljøgodkendelse af en virksomhed skal foreligge oplysninger om virksomhedens ejerforhold, bestyrelse og daglige ledelse, så miljømyndighederne kan

vurdere, om nogle af disse personer er omfattet af lovens § 40 a, der omhandler kriterier for tilbagekaldelse af meddelt godkendelse, nægtelse af godkendelse og fastsættelse af særlige vilkår om sikkerhedsstillelse.

Det er i lovens § 40 b. stk. 1 anført, at miljø- og energiministeren opretter et miljøansvarlighedsregister over de personer og selskaber m.v., der er omfattet af § 40 a.

Da ingen i virksomhedens ledelse er anført i dette register, kan der meddeles godkendelse uden særlige vilkår om sikkerhedsstillelse.

Sikkerhedsstillelse

I henhold til miljøbeskyttelsesloven skal bl.a. listevirksomheder, der driver bilophugning, etablere sikkerhedsstillelse over for godkendelsesmyndigheden.

Sikkerhedsstillelsen skal dække tilsynsmyndighedens udgifter til videre transport og destruktion eller deponering af det til enhver tid værende affald, skrotbiler, el. lign. ved en selvhjælpshandling efter miljøbeskyttelsesloven.

Sikkerhedsstillelsen skal dække materialer, der ikke kan antages at have nogen markedsværdi.

Da sikkerhedsstillelsen indgår som et vilkår i miljøgodkendelsen vil en manglende dokumentation på sikkerhedsstillelse medføre, at virksomheden ikke lovligt kan sættes i drift.

Sikkerhedsstillelsen er beregnet på baggrund af bortskaffelsesudgifter, transportudgifter samt maksimalt tilladte oplag af:

- Køretøjer til miljøbehandling
- Kølevæske
- Glasruder
- Olieopsugningsmateriale m.m.
- Oliefiltre
- Plast
- Kviksølvkontakter
- Uønsket affald

Virksomhedens har ikke indsendt forslag til sikkerhedsstillelse. Vesthimmerlands Kommune har beregnet en sikkerhedsstillelse på kr. 19.400 kr. inklusiv moms.

Internationale naturbeskyttelsesområder (Natura 2000) og beskyttede arter

Vesthimmerlands Kommune har vurderet, at projektet ikke påvirker de nærmeste Natura 2000-områder nr. 30 Lovns Bredning, Hjarbæk Fjord og Skals Ådal væsentligt, hvorfor det er vurderet, at der ikke skal udarbejdes en konsekvensvurdering for det ansøgte anlægs påvirkning af ovennævnte Natura 2000 område. Områderne ligger i en afstand af ca. 530 meter syd for virksomheden.

Vesthimmerlands Kommune vurderer, at det ansøgte ikke vil medføre nogen påvirkning af arter og naturtyper, der er udpegningsgrundlag for habitat- eller fuglebeskyttelsesområdet.

Screeningsafgørelse

Kommunen har tillige tidligere afgjort, at etablering af aktiviteten ikke vil kunne få en væsentlig indvirkning på miljøet. Der skal således ikke gennemføres en miljøvurdering af projektet.

Screeningsafgørelsen, om at der ikke skal gennemføres en miljøvurdering, blev foretaget efter § 21 i lovbekendtgørelse nr. 448 af 10. maj 2017 om miljøvurdering af planer og programmer og af konkrete projekter (VVM).

Vandområdeplaner

Virksomhedens placering er vurderet i forhold til Vandområdeplan 2015 – 2021, Jylland og Fyn.

Da anlægget ikke vurderes at kunne påvirke overfladevand eller grundvandsressourcen, vurderes virksomhedens placering at være i overensstemmelse med Vandområdeplanens retningslinjer.

Øvrige oplysninger

Der er ikke øvrige oplysninger fra virksomheden

Andre miljøregler

I øvrigt henvises til, at der findes en række andre miljøregler, som virksomheden er omfattet af - eksempelvis:

- Affaldsbekendtgørelsen, herunder krav om, at virksomheder der håndtere affald skal registreres i det centrale affaldsregister samt indberette affaldsdata.
- Kommunens regulativ for erhvervsaffald.
- Miljøbeskyttelsesloven, herunder f.eks. pligten til at afværge og forebygge følger af uheld eller driftsforstyrrelser, der medfører væsentlig forurening samt pligten til at informere kommunen herom.
- Lov om forurennet jord, herunder bestemmelser vedrørende oprensning efter forureninger af jord.
- Bekendtgørelse nr. 1312 af 19. december 2012 om håndtering af affald i form af motordrevne køretøjer og affaldsfraktioner herfra.

Retsbeskyttelse

Miljøgodkendelsen er omfattet af en retsbeskyttelsesperiode på 8 år fra modtagelsen eller ved påklage 8 år fra endelig afgørelse. Efter de 8 år er godkendelsen fortsat gældende, men herefter kan kommunen tage de enkelte vilkår op til revurdering.

I særlige tilfælde kan godkendelsens vilkår tages op til revurdering tidligere.

Lovgivning

Godkendelsen er meddelt i henhold til § 33 i miljøbeskyttelsesloven. Reglerne vedrørende miljøgodkendelse fremgår af lovens kapitel 5 samt godkendelsesbekendtgørelsen.

Offentliggørelse

Godkendelsen vil blive annonceret på www.vesthimmerland.dk. Godkendelsen er gældende fra den dag den er annonceret på hjemmesiden.

Tilsynsmyndighed

Vesthimmerlands Kommune er tilsynsmyndighed og har ret til, på et hvert tidspunkt at kontrollere, at ovennævnte vilkår og forudsætninger i miljøgodkendelsen overholdes.

Klagevejledning

Der kan klages over kommunens afgørelse vedrørende miljøgodkendelsen. Alle, der har væsentlig individuel interesse i sagen, samt en række foreninger og organisationer kan klage over kommunens afgørelse.

Miljø- og Fødevareklagenævnet skal have modtaget klagen senest 4 uger efter at afgørelsen er annonceret.

Afgørelserne i henhold til Miljøbeskyttelseslovens kap. 3 og 4 kan påklages indtil 4 uger fra modtagelsen af afgørelsen.

Klagen skal indsendes via Klageportalen til Miljø- og Fødevareklagenævnet. Borgere, virksomheder og organisationer, som skal anvende Klageportalen, tilgår Klageportalen via borger.dk eller virk.dk. Der er direkte link via Miljø- og Fødevareklagenævnets hjemmeside nmkn.dk.

Efter klagefristens udløb vil du blive orienteret, om der er klaget eller ej.

Der kan være gebyr på at klage. Reglerne kan du se på Miljø- og Fødevareklagenævnets hjemmeside www.nmkn.dk.

Hvis du vil prøve kommunens afgørelse ved en domstol, skal sagsanlæg ske inden 6 måneder efter offentliggørelsen.

Vi gør opmærksom på, at I som part i sagen, har ret til fuld aktindsigt.

Underretning

Følgende myndigheder, institutioner og personer er underrettet om denne afgørelse og har modtaget kopi af denne miljøgodkendelse.

Danmarks Naturfredningsforening – dnvesthimmerland-sager@dn.dk og vesthimmerland@dn.dk

Friluftsrådet v. Christian Kragh, Koldsmindevej 21, 9240 Nibe – kraghchr@post3.tele.dk

Miljøstyrelsen Århus – aar@mst.dk

Naturstyrelsen – nst@nst.dk

Sundhedsstyrelsen, Embedslægeinstitutionen i Nordjylland – senord@sst.dk

Vesthimmerlands Museum – mail@vmus.dk

Vesthimmerlands Vand A/S – post@vesthimmerlandsvand.dk

Bilagsliste

Bilag 1: Stamoplysninger

Bilag 2: Oversigtstegning

Bilag 3: Virksomhedens placering, kommuneplanrammer og lokalplaner

Bilag 4: Beregning af garantistillelse

Bilag 5: Belægninger

Bilag 6: Virksomhedens indretning

Bilag 1: Stamoplysninger

Virksomhedens art: Hovedaktivitet:
K212 - *Midlertidigt oplag af ikke farligt affald og elektroniskrot.*

Biaktivitet:
K209 - *Nyttiggørelse og bortskaffelse af affald, Autoophugning (autogenbrug).*

Ansøgers navn: Leo Nørskov

Ansøgers adresse: Toftegaardsvej 4, 9620 Aalestrup

Virksomhedens navn: Nørskovs Produktforretning og Containerservice Aps

Virksomhedens adresse: Toftegaardsvej 4, 9620 Aalestrup

Virksomhedens telefonnr.: 98641308

Virksomhedens e-mail: leo.noerskov@os.dk

Virksomhedens kontaktperson: Leo Nørskov

E-mail, kontaktperson: leo.noerskov@os.dk

CVR-nr.: 38647946

Matr. nr.: 2 fæ Aalestrup by, Aalestrup.

Godkendelses- og
tilsynsmyndighed: Vesthimmerlands Kommune,
Himmerlandsgade 27
9600 Aars
Tlf. 99667000
post@vesthimmerland.dk

Sagsbehandler: Helle Rise Jensen
hrje@vesthimmerland.dk

Kvalitetssikret af: Birgitte Winther Pedersen
bwpe@vesthimmerland.dk

Sags nr.: 820-2016- 51913

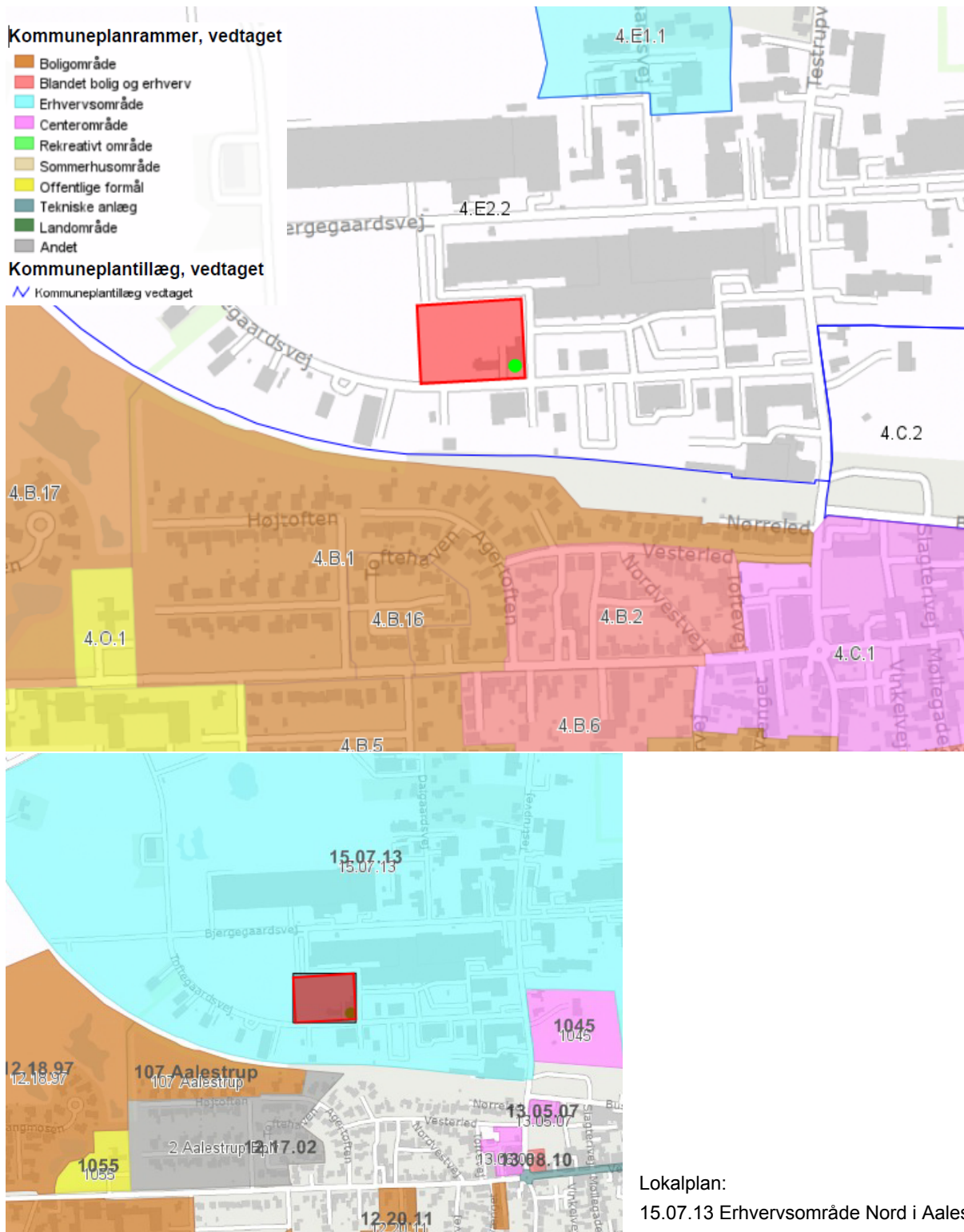
Godkendelse er gældende fra: 25. januar 2018

Bilag 2: Oversigtskort



Luftfoto forår 2017

Bilag 3: Virksomhedens placering, kommuneplanens områdebestemmelser og lokalplaner

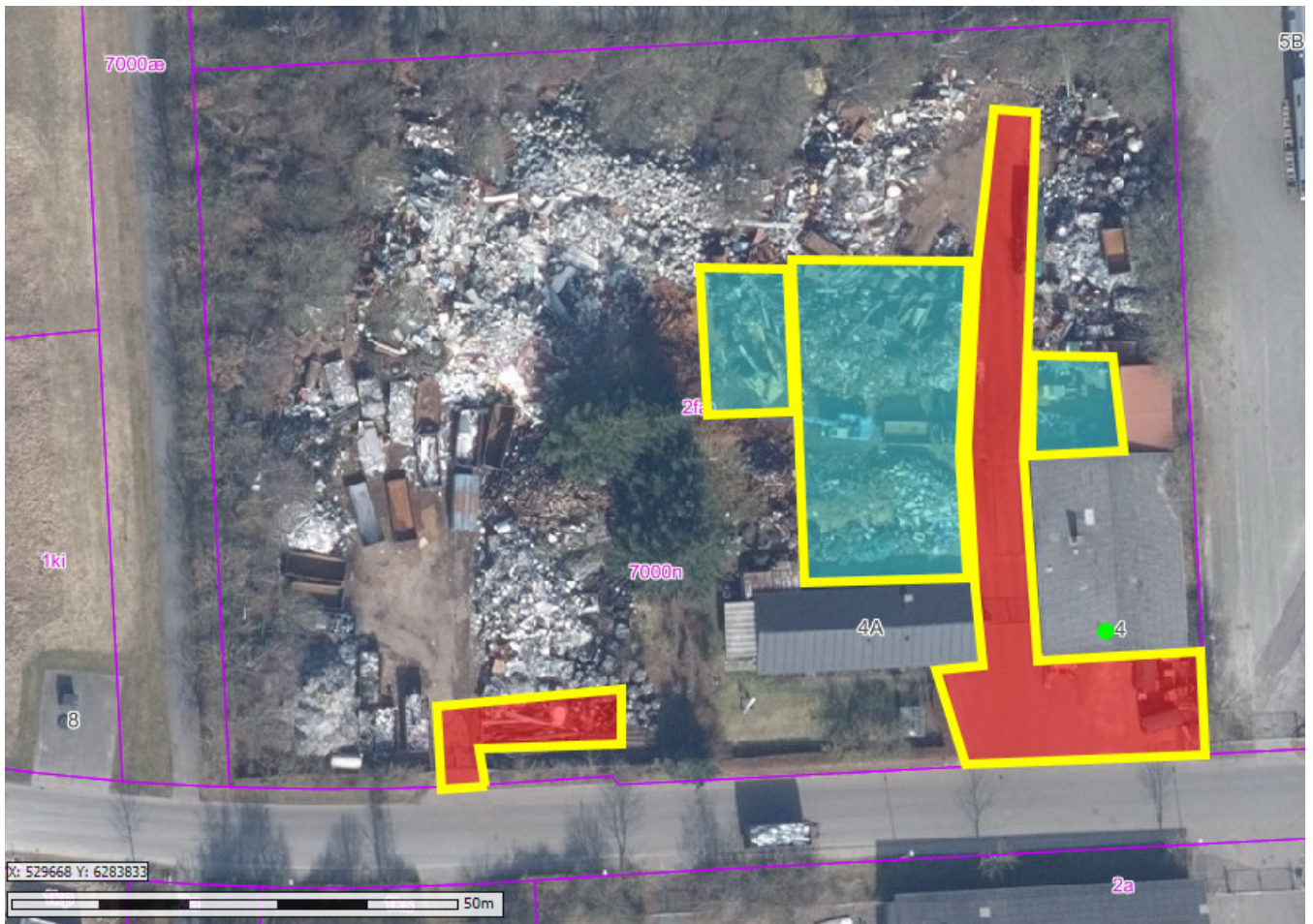


Bilag 4: Beregning af garantistillelse

Affaldsfraktion	Maksimalt oplag	Eak-kode	Enhedspris kr.	Værdi kr.
Blyakkumulatorer	11 ton	160601	0	0 kr.
Bremse- og koblingsvæske	200 liter	160113	4	800 kr.
Dieselolie og benzin	1000 liter	130701 130702	0	0 kr.
Dæk	5 ton	160301	0	0 kr.
Elektronisk udstyr	100 kg	160213	4	400 kr.
Kølevæske	1000 liter	160114	2	2.000 kr.
Glasruder	1 ton	160120	350	350 kr.
Kølemidler, aircondition	100 kg	140601 140602	25	2.500 kr.
Olie (hydraulik-, motor-, gear- og smørelie)	1000 liter	130113 130208	0	0 kr.
Oliefiltre	150 kg	160107	6	900 kr.
Kviksølvskontakter	-	160108	50	0 kr.
Ni-Cd akkumulatorer	-	160602	0	0 kr.
Plastkofangere og spoilere	1 ton	160119	0	0 kr.
Kattegrus/klude	0,1 ton	150202	3.000	300 kr.
Ikke miljøbehandlede biler	5		250	1.250 kr.
Transport/arbejdstimer	10		500	5.000 kr.
Ialt				19.400 kr.

De udtjente køretøjer, der ikke er miljøbehandlede, vil ved en selvhjælpshandling koste penge at få fjernet. Antallet af arbejdstimer er fastsat ud fra lignende sager i Vesthimmerlands Kommune.

Bilag 5: Belægninger



Principtegning – ikke målfast.

Områder med blå er befæstet med beton/cement.

Områder med rød er befæstet med asfalt.

Øvrige arealer er belagt med grus eller ubefæstede.

Bilag 6: Virksomhedens indretning



- 1: miljørum
- 2: værksted/kontor/vaskeplads
- 3: brovægt
- 4: klipper
- 5: kran
- 6: metalskrot
- 7: jern til genbrug
- 8: rustfrit
- 9: aluminium
- 10: kabler
- 11: jern til genbrug
- 12: containerplads
- 13: skrot
- 14: blandet metal og aluminium



Vesthimmerlands Kommune
Vestre Boulevard 7
9600 Aars
Telefon: 99 66 70 00
www.vesthimmerland.dk
post@vesthimmerland.dk